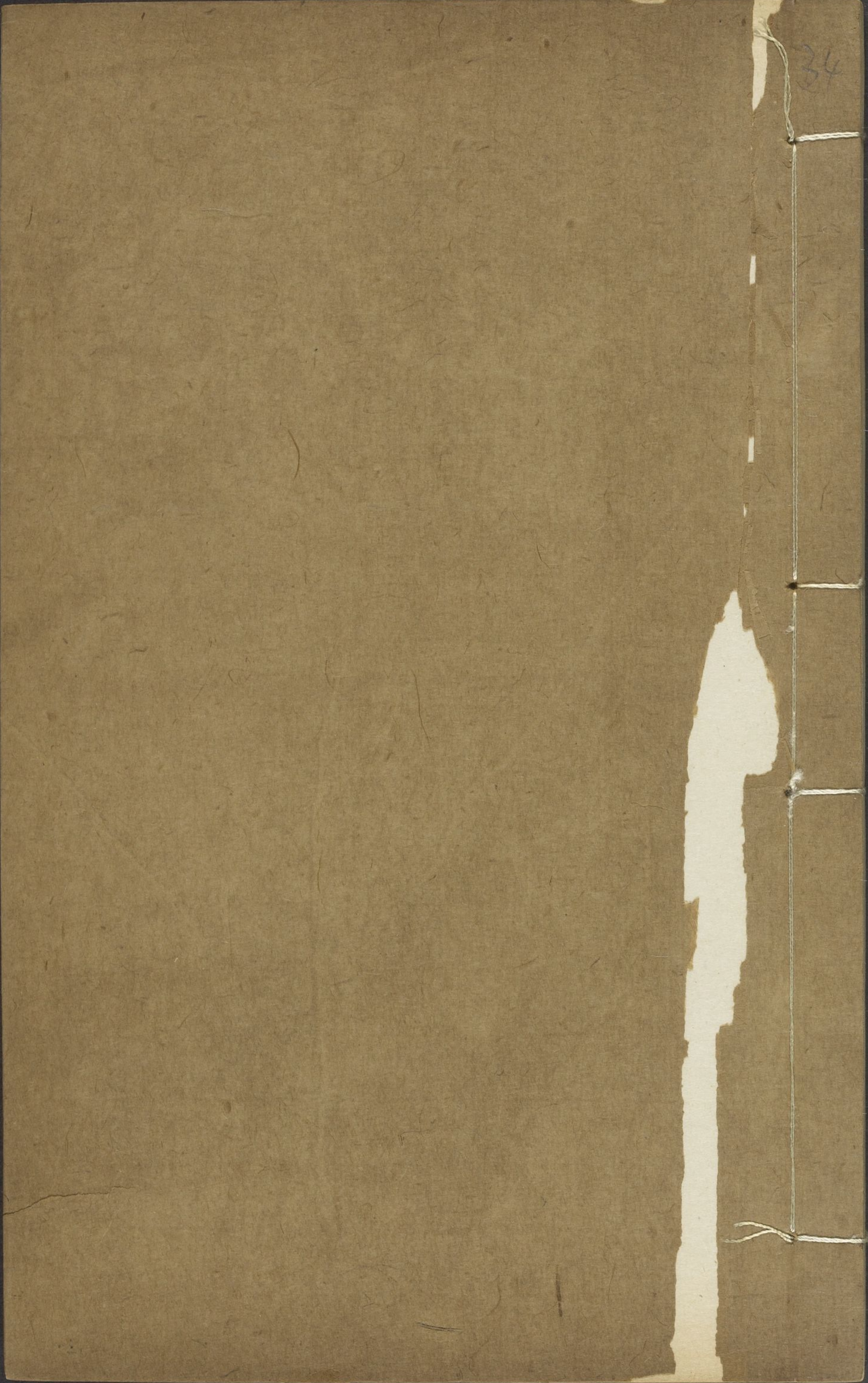
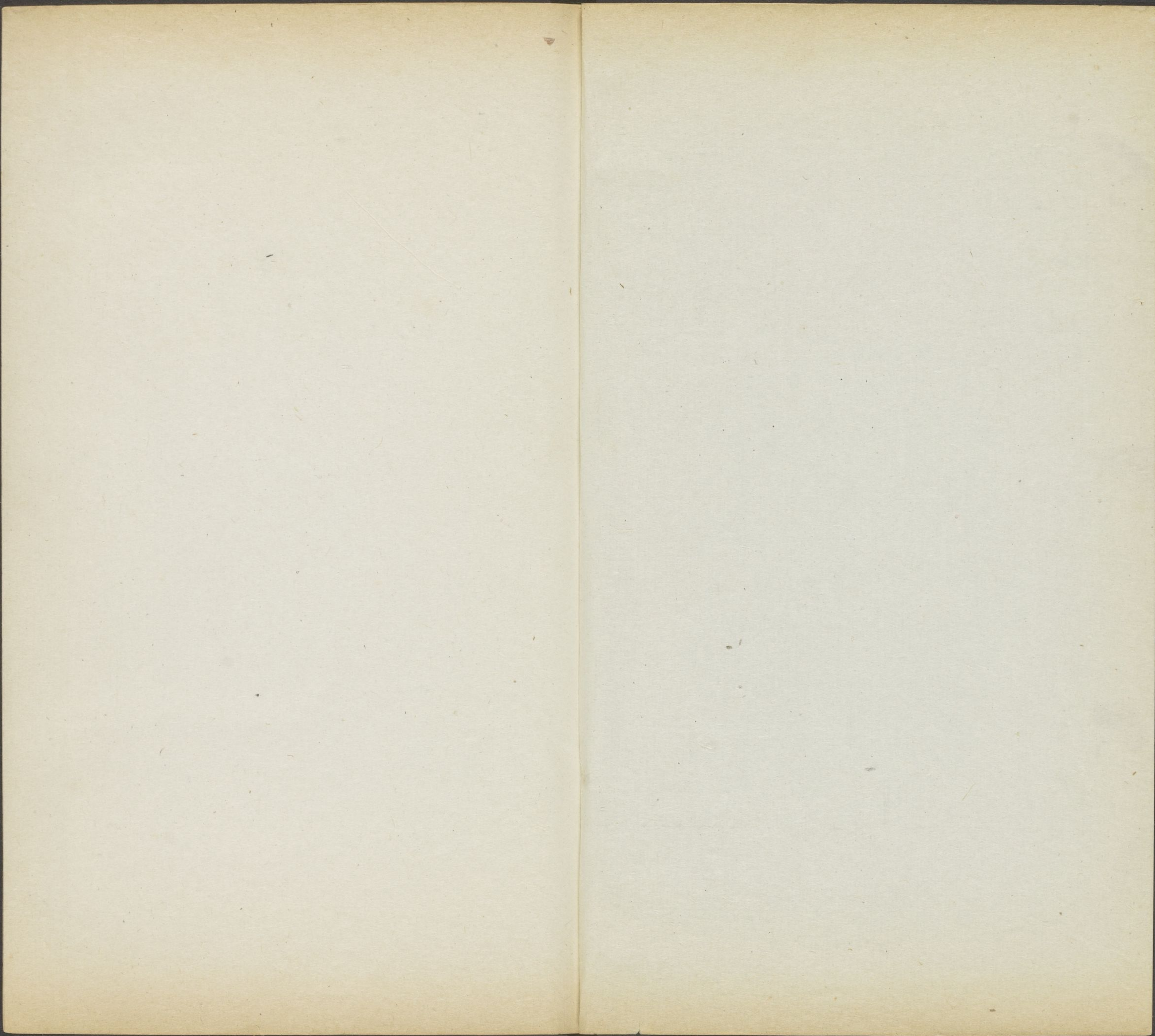
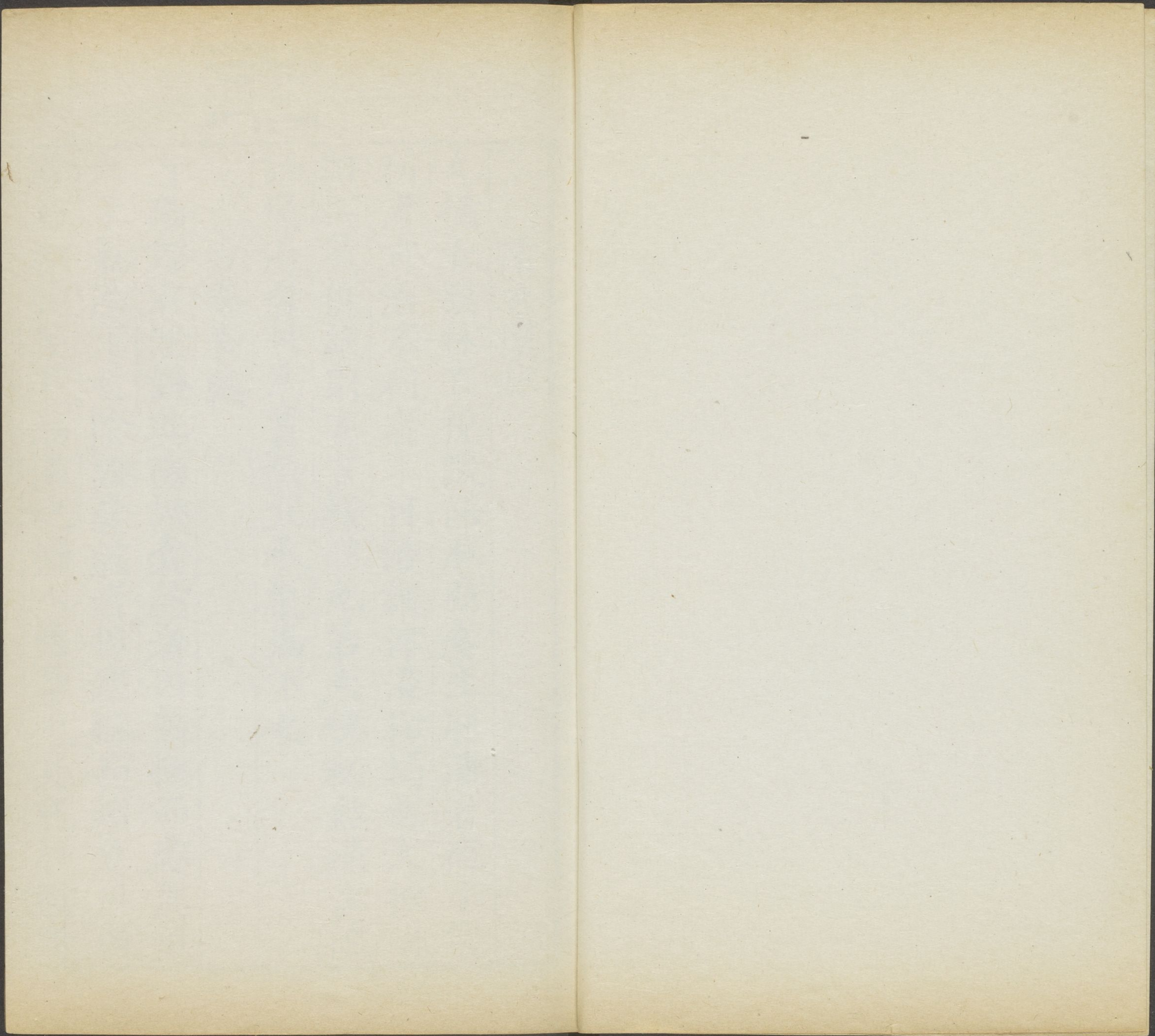


34







循衣摸牀

凡循衣摸牀直視譎語脉弦者生脉濇者死小便
利者可治不利者不可治謂津液枯竭也大抵明
阳二氣俱絕則妄言撮空也若大便秘結撮空譎
語燥渴者此為實熱宜承氣湯下之

舌卷囊縮

有陽證有陰證其陽證囊縮者因熱極而縮急用
大承氣湯下之陰證囊縮者因寒極而縮急用四
逆湯加吳茱萸湯溫之婦人無囊覘其乳頭縮者

即是也凡治此症先灸關元氣海丹田及蒸熨法甚効

瘥後發腫

傷寒方愈後浮腫者此水氣也用牡蠣澤瀉散主之胃虛食少五苓散加蒼朮陳皮木香砂仁胃不虛者以商陸一味煮粥食之亦妙傷寒大病瘥後足腫者不妨但節飲食戒酒色胃氣強腫自消

瘥後遺毒

傷寒汗下不徹餘邪結在耳後一寸三分或兩

耳下俱硬腫者名曰遺毒宜速消散緩之必成膿以連翹敗毒散治之項腫痛加威靈仙大便實加大黃川山甲發腫有膿不消或已破未破者但用內托消毒散加皂莢升麻金銀花甘草

瘥後發碗頭瘡

碗頭瘡者亦因汗下後餘毒不盡瘥後故發碗頭瘡也只以黃連甘草歸尾紅花防風苦參荆芥連翹羌活白芷煎服外用芒硝赤小豆青黛為末以鷄子清和猪膽汁調敷瘡上最効勿動待其脫落

傷寒瘥後小便澀有血者名曰內外瘡皆有靨不出膿者死亦是餘熱毒也用黃連解毒湯加生地歸翹木通滑石牛膝篇蓄琥珀甘草消

瘥後勞復

氣虛煩嘔竹葉石膏湯燥渴去半夏知母倍天花粉虛熱不止者千金麥冬湯

瘥後女勞復

其候頭重不舉目中生花腰背痛小腹裏急絞痛或增寒發熱或時陰火上衝頭面烘熱心胸煩悶者竹皮燒裨散假鼠屎有熱加柴胡調赤衣散人虛弱者用參胡三白湯調赤衣散小腹急痛脉沉足冷用當歸四逆湯加熟附茱萸送下赤衣散若見卵縮入腹脉見離經者死

瘥後陰陽易

若傷腎經虛損真陽有寒無熱脉虛足冷者以人參四逆湯調下燒裨散若傷肝經以當歸四逆湯加茱萸熟附下燒裨散用分寒熱而治陰易熱氣上衝胸中煩悶手足孪拳搖擗如風狀用瓜蒌竹

如湯婦人病未平復有犯房事小腸急痛連腰膝
痛四肢不仁無熱者當歸白朮散陰陽易不瘥大
便不通心神昏亂驚惕不安用妙香丸

瘥後虛弱

瘥後虛熱盜汗不止屬陰虛用當歸六黃湯陽虛
自汗無熱惡寒無力下虛用加味黃芪建中湯瘥
後心神恍惚不寧夜卧煩躁不安或亂夢虛驚不
眠因汗下過多心血虧少用硃砂安神丸加遠志
酸棗仁茯神有痰加橘紅

瘥後昏沉

若用知母麻黃取汗者但慮病後血氣兩虛豈可
再大汗之若人元氣壯實脈來有力者乃可行之
脈虛人弱者只用十味溫膽湯有寒熱潮熱日晡
發熱者參胡溫膽湯加苓連主之

瘥後飲酒復劇

緣傷寒病熱未解而飲酒者則病增劇轉加熱盛
脈弦數者用小柴胡合解毒湯加烏梅乾葛砂仁
脈洪者用人參白虎湯合黃連解毒湯加乾葛烏

梅砂仁主之

妊娠傷寒

若有表證宜汗者用羌活沖和湯加柴胡當歸芍藥蘇葉芎白即四物沖和湯汗之有氣滿喘急加香附砂仁去生地外用護胎法若裏實熱證大便不通燥渴者當用大黃轉藥不必疑矣須酒制用有病則病當之設患真寒脉伏厥冷用姜桂附子不必慮也附姜桂雖熱炒制無害必加黃連甘草制之沉香墜之

產後傷寒

產後傷寒不可輕易汗下恐產時傷力其發熱有去血過多有惡露不盡有三日蒸乳發熱或早起勞動或飲食停滯俱有發熱惡寒狀類傷寒不可便用發表攻裏之劑產後惡露不盡亦有發熱惡寒必脇肋脹滿連大小腹有塊作痛產後飲食停滯發熱頭痛必有噫氣作酸惡聞食臭胸膈飽悶右關脉緊用治中湯加山柎神曲砂仁炒黃連川芎當歸佐之若產後蒸乳發熱惡寒者必乳間脹

硬疼痛令產婦揉乳汁通其熱自除不藥而愈矣
若果產後不謹虛中入風者當以四物湯加防風
荆芥白芷人參香附烏梅姜蚕乾姜產後不謹感
冒傷寒發熱惡寒頭疼骨疼脉浮緊表證宜汗者
用四物湯加羌活蒼朮白朮乾姜蘇葉梔子少佐
用芎白頭水煎取微汗自汗去蒼朮蘇葉加白朮
熱甚加軟柴胡乾姜少許黃芩佐之炒用熱邪傳
裏口燥渴大便不通脉沉實或熱甚譏語宜下之
輕則蜜導法重則用四物加柴胡炒黃芩枳壳熟

大黃徹下就用四物湯加乾姜少許參朮大用以
溫補其血氣若熱邪傳至半表半裏證寒熱嘔口
苦脉洪數者四物湯合小柴胡主之
不可水

水停心下微喘

汗吐下而脾胃寒

腹滿結胸蕪不食

縱貪切勿與之餐

傷寒大吐下後外氣怫鬱胃中寒也發汗後尤
不可水與之則噦嘔喘咳發熱惡寒濡弱相搏
臍氣裏微胸中苦煩非結也不可水漬青布冷

貼胸中誤下後寒氣相搏腸鳴得水令汗大出
即成餽陽明病潮熱誤下腹滿不能食或胃中
虛冷不能食皆不可水下利脉浮大不可水當
溫之傷寒結胸無熱證者宜平和藥若與水益
令熱不得出當汗而不汗則煩假令汗出後腹
中痛亦服和氣之藥

再三汗下熱不退

汗下再三熱弗休

長沙公見應心憂

入參白虎加蒼朮

解盡湯和涼膈

經云三下而熱不退者即死後人有四五次下
加至十數次行而生者此乃偶誤中耳活者未
一二死者已千百現是之言後之學者切不可
以為法但當解盡合涼膈多服調之使陽熱徐
退陰脉漸生庶不失事是知權變者矣傷寒下
後自汗虛熱不已白虎湯加人參蒼朮一服如
神汗出身涼此通仙之妙法也汗下之後熱不
退不問有汗無汗皆宜白虎加蒼朮湯解之又
加人參亦妙仍服涼膈合解盡調之發汗之後

熱不解脉尚浮者白虎加蒼朮湯傷寒表解傳
裏熱而不退或有汗而未愈調和陰陽湯病在
半表半裏熱不退小柴胡湯半表半裏大便微
實小柴胡湯加大黃半表半裏大便不通者除
膈熱湯裏熱微者宜除胃熱湯熱勢未退宜六
一順氣湯而除表裏之熱病至六七日裏熱已
甚表熱漸微脉雖浮數先用大柴胡湯不退宜
解裏熱湯病在半裏半表熱不退脉尚浮洪者
當微表小柴胡合白虎湯和之病在半表半裏
脉沉實當微利除膈熱湯輕下之汗吐下三法
之後別無異證但此微熱或無熱並小柴胡和
之口舌乾燥合解毒湯涼之汗吐下之後別無
異證大便硬結不通涼膈散病熱已去微熱者
以益元散和之無令再病熱不退發黃班涼膈
散加當歸下後熱不退或證未全退双解散双
和表裏大汗前後逆氣熱勢不退双解散瘥後
遺熱不退双解散再解之次用小柴胡和之他
人病氣汗毒傳染或食猪羊牛馬酒毒再復發

熱不退及解散除膈熱湯風寒暑濕飢飽勞逸
憂愁思慮恚怒悲恐四時中外諸邪所傷意竟
身熱頭項拘攣強痛發熱惡寒惡風汗下後熱
不退並宜服及解散有汗去麻黃無汗加葛根
身微熱不退表虛汗出不已或過發汗以致表
虛脈不實海藏黃耆湯蓄惡寒發熱不退其
人大渴飲水者其腹必滿小便不利而自汗出
其病欲解此為肝乘肺名曰縱當刺期門發熱
不退腹滿譎語寸口脈浮緊此為肝乘脾名曰
橫當刺期門男女下血發熱不退譎語者此為
熱入血室但額上汗出者當刺期門婦人經水
適來適斷者為熱入血室

四肢冷 附四肢沉重四肢不收

下利肢疼屬厥陰
身如被杖施真武

厥利脈沉四逆珍
欲眠嘿々風溫尋

四肢疼下利厥逆惡寒脈沉弱四逆湯回陽急
救湯少陰證四肢沉重疼痛嗽咯小便不利或
自下利而咳真武湯溫經益元湯四肢沉重唇

黑有瘡或如傷寒四肢沉重忽々喜眠見多眠
條羌活蒼朮湯風溫証四肢不收嘿々欲眠頭
疼身熱自汗体重而喘萎蕤湯羌活蒼朮湯

結陽

四肢腫滿結陽名

陽脉住停氣不行

八正五苓蕪理胃

消風退腫萬全靈

結陽者肢腫也諸陽脉不行陰府留結成熱為
四肢腫滿也萬全木通散五苓散八正散並加
蘿蔔枯酒曇根妙

結陰

血氣無宗滲入腸

致成便血可驚惶

三黃補血誠為妙

四物阿膠桂附湯

結陰者便血也陰氣內結不得通行血氣無宗
滲入腸則下血也四物阿膠湯三黃補血湯桂
附六合湯

寒在皮膚熱在骨髓熱在皮膚寒在骨髓

病身大熱反欲衣

寒在骨間熱在皮

寒在皮膚熱骨髓

身寒反不用其衣

身熱惡寒而反欲得近衣者先服麻黃湯汗之
次用柴胡桂枝湯和之身寒惡熱而反不欲近
衣者先用防風通聖散人參羌活散表之次用
白虎加人參湯和之蘊要云身熱欲衣桂麻各
半湯身寒不欲衣白虎加桂枝湯劉全備云身
熱而常貪納被內虛寒而邪熱淺浮藥辛溫而
取効宜不換金正氣散八鮮散並加川芎白芷
頭疼加細辛羌活葱白藿香正氣散人參養胃
湯五積散臨証擇用加減得宜最為良法體寒
而欲掀衣素壯熱而感寒鬱閉飲辛涼而必痊
宜人參敗毒散防風通聖散升麻葛根湯柴葛
鮮肌湯參蘇飲等並加黃芩主之

太陽傳經用藥

傷寒傳病太陽始

依次傳經陽明起

若越陰經不順傳

各經引藥加減矣

太陽傳陽明而太陽證已罷陽明證已至曰傳
經餘倣此

太陽傳陽明名巡經傳葛根湯入於裏承氣涼

膈下之

太陽傳少陽名越經傳小柴胡加川芎

太陽傳少陰名表傳裏小承氣涼膈合小柴胡
或更合解盡天水

太陽傳太陰名誤下傳桂枝加芍藥湯桂枝加
大黃湯

太陽傳厥陰名巡經得度傳大承氣湯加川芎
柴胡六一順氣湯

太陽自入於本名傳本未入本為表麻黃湯自

入本為裏五苓散

內傷似外感始為熱中病

始為熱中氣難言

頭痛四肢症悶煎

鼻息不調聞食惡

補中益氣正當先

頭痛大作四肢症悶氣高而喘身熱而煩上氣
鼻息不調四肢困倦不收無氣以動無氣以言
或煩躁悶亂心煩不安或渴不止病久者邪氣
在血脈中有濕故不渴如病渴是心火炎上剋
肺金故渴或表虛不任風寒目不欲開口不知

味右手氣口脉大々於左手人迎三倍其氣口
脉急大而數時一代而澁是脉之本脉代者是
無氣不相接乃脾胃不足之脉是洪大而數乃
心脉刑肺急是弦急乃肝脉挾心火剋肺金也
其右關脾脉比五脉獨大而數々中顯緩時一
代此不甚勞役是飲食不節寒温失所則右關
胃脉損弱隱而不見惟內顯脾脉如此也治用
補中益氣湯

內傷似外感未傳寒中病

未傳寒中胃心疼

足弱肢寒噎不通

脉大瀰而腰脊痛

神聖湯施豆蔻同

腹脹胃脘當心痛四肢兩脇膈咽不通或涎唾
或清涕或多溺足下痛不能任身履地骨乏無
力喜唾兩鞞丸冷陰作痛或妄見鬼狀夢亡人
腰背脾眼腰脊皆痛不渴不瀉脉盛大以瀰名
曰寒中病用神聖復氣湯白朮附子湯草薏丸

內傷似外感陽明中熱病

內傷中熱顙陽明

脾胃久虛曰熱乘

清暑益氣加減用

誤施白虎恐難禁

有天氣大熱時勞役得病或路途勞役或田野中勞役或身體怯弱食少勞役或長齋久素胃氣久虛勞役其病肌體壯熱躁熱悶亂大惡熱渴飲水漿與陽明傷寒熱白虎湯證相似鼻口中氣短促上喘此乃脾胃久虛元氣不足之證身亦疼痛至日西作必譏語熱渴悶不止脉洪大空虛或微弱白虎湯證其脉洪大有力與此內傷中熱不同治用清暑益氣湯

內傷似外感溫熱病

溫熱病生長夏間

精神困倦涕垂潛

氣高而喘熱煩悶

清暑湯施益氣還

長夏五六月溫熱之時人困勸四肢不收精神

短少胸滿短氣肢節疼氣高而喘身熱而煩或大便泄利或黃或白泔色或渴或不渴或不飲食或小便頻數而黃治用清暑益氣湯

內傷似傷寒

內傷煩躁類傷寒

伏熱蒸、總一般

昏倦不眠脉細數

補中益氣倍參安

凡似傷寒煩躁不絕聲汗後復熱脉細數五七日不睡補中益氣倍人參用竹葉同煎甚者加麥門冬五味知母

似傷寒三戰後勞乏煩躁昏倦四君子加當歸黃耆知母麥門冬五味子

似傷寒至五七日汗後煩躁喫水者補中益氣加附子

有舌黑燥大便秘泄食在大腸煩躁夜不安宜

防風當歸飲子

內傷病退後燥渴不解者有餘熱在肺參苓甘草少加姜汁冷服虛者用人參湯

房室傷風

房室傷風脉緊浮

頭疼發熱汗如油

解肌羌活湯尤穩

參朮芎歸白朮投

躰氣虛弱犯房室而冒傷風頭疼發熱自汗惡風脉浮緩宜羌活湯大白朮湯並加當歸人參黃耆湯血虛汗不止加桂枝白芍當歸參朮芎

歸湯

凡房室傷風挾內傷者補中益氣湯隨六經加減

頭疼惡寒羌活散身熱石膏湯腹痛合芍藥散

寒熱合柴胡散自汗加白朮茯苓無汗蒼朮防

風氣虛合四君子血虛合四物湯

房室傷寒

房勞因感冒寒憂

無汗頭疼脉緊浮

羌活湯兼大白朮

人參敗毒總宜投

夫人體氣虛弱犯房室而感傷寒頭疼發熱無

汗惡寒脉浮緊宜羌活湯大白朮當歸人參川

芎湯加當歸蒼朮防風參朮芎歸湯

頭疼發熱自汗惡風脉浮緊無汗惡寒脉浮緩

黃耆湯合川芎湯汗止外證不鮮九味羌活湯

加人參當歸

頭疼身體痛發熱惡寒或惡風或胸痛或咳嗽

或寒熱人參敗毒散無汗加蒼朮防風當歸自

汗加白朮黃耆當歸參朮芎歸湯加減

血虛人四物湯頭疼惡風合羌活散腹痛合芍
藥散寒熱而嘔合柴胡散上證全俱合服體氣
虛甚加人參

頭疼惡風身熱自汗羌活散合石膏湯血虛者
更合四物湯

身熱自汗腹痛石膏湯合芍藥散血虛者更合
四物寒熱腹痛柴胡散合芍藥散血虛者更合
四物湯

頭疼惡風身熱自汗腹中痛寒熱而嘔羌活散

石膏湯芍藥散柴胡散四藥合和血虛者更合
四物湯

大抵羌活散治頭痛惡風石膏湯治身熱自汗
芍藥散治腹中痛柴胡散治寒熱而嘔四物湯
治血虛四君子治氣虛無汗加蒼朮川芎防風
自汗加白朮黃耆茯苓有是諸證臨時選用合
服不可執一而無權也

瘡瘍發熱類傷寒

瘡瘍發熱要詳看

初發防剋敗毒安

已潰還須托裏散

忌投汗劑與涼寒

經曰諸脉浮數當發熱而灑淅惡寒若有痛處
飲食如常畜積有膿也又曰數脉不時則生
瘡也所以惡瘡初生必寒熱交作不可便以
寒治之須視病人頭面脊背有無瘡頭若有小
紅白膿頭瘡須當仔細辨之凡發背初作只起
一小瘡也不過二三日則大發也若疔瘡初作
全與傷寒相似要當識之也若一例而發汗或
妄投寒涼之劑則誤之矣若識其瘡毒須尋瘡

科治之庶不誤也若毒氣走散則難救矣

初生在表瘡毒正發而未潰發熱惡寒宜防利
敗毒散行涼敗毒散隨證加減服之若有涼血
止痛草藥可增入數味在內和服亦可取効速
如小薊五瓜龍紫金皮金銀花之類皆可用
如瘡毒已潰宜托裏解毒湯隨證加減或有草
藥乾膿散血之劑亦可增入數味可也如小薊
川山蜈蚣紫金皮之類是也
初生未成者速塗令消散宜拔毒散已潰爛者

用鐵籜散

赤膈傷寒

赤膈傷寒胸膈上

疼痛赤腫號為名

防風敗毒宜加減

裏實防風通聖靈

夫受傷於寒變故萬狀未易默悟也然胸膈赤腫疼痛頭疼發熱惡寒身軀痛此非正傷寒乃類傷寒也名之赤膈傷寒宜防荆敗毒散加瓜蒌子黃連黃芩紫金皮玄參赤芍升麻白芷有表復有裏胸膈赤腫疼痛防風通聖散加瓜

蒌子黃連紫金皮

表證已退大便燥實胸膈腫痛涼膈解毒加瓜

蒌子枳壳桔梗紫金皮赤芍藥又宜稜鍼刺腫

處出血

半表半裏胸膈腫痛柴胡枳桔湯加瓜蒌子紫

金皮赤芍藥

黃耳傷寒

黃耳傷寒耳痛詳

要知風入腎經戕

不治卒變成危證

續命防荆敗毒良

凡耳中策：痛者皆是風入於腎經也不治流
入腎則卒然變惡寒發熱脊強背直如瘞之狀
曰黃耳傷寒也此不可作正傷寒治乃類傷寒
法也

治宜小續命去附子加白附子姜蚕天麻羌活
獨活蔓荊子細辛

次用防荊敗毒散加細辛蔓荊子白芷蟬蛻黃
芩赤芍紫金皮

又法用苦參磨冷水滴入耳中熱則去之再易
又虎耳草取汁滴入中

又猴姜根取汁滴入耳中

又苦薄苛土木香搗汁滴入耳中

解你類傷寒

解你傷寒出內經

四肢骨節苦伶仃

寒如不寒熱不熱

治法通舒血氣寧

解者肌肉解散你者筋不束骨解你之證似寒
非寒似熱非熱四躰骨節解散懈惰倦怠煩疼
飲食不美食不知味俗呼為砂病內經名為解

併原其因或傷酒或中濕或感冒風寒或房事
過多或婦人經水不調血氣不和皆能為解
證與砂病相似實非真砂病也治宜先用熱水
蘸搭臂膊而以苧麻刮之甚者更以鍼刺十宣
及委中出血或以香油燈照視身背有紅點處
皆烙之皆能使腠理開通血氣舒暢而愈又宜
服蘇合香丸

砂病類傷寒

嶺南砂病類傷寒

壯熱憎寒肢痛酸

鷓鴣鵒毛糞燬

酒調灰服勝金丹

夫沙病者嶺南閩廣之地多有之矣乃溪毒砂
虱水弩射工蠲短狐鰕鬚之類俱能含砂射人
被其毒者則憎寒壯熱百躰分解似傷寒初發
之狀彼土人治法以手捫摸痛處用角筒入肉
以口吸出其砂外用大蒜煨搗膏封貼瘡口即
愈諸蟲惟鰕鬚最毒若不早治十死八九其毒
深入於骨若鰕鬚之狀其瘡類平疔腫彼地有
鷓鴣鵒等鳥專食已上諸蟲以此鳥毛糞燒

灰服之及籠此鳥於被毒病者身畔吸之其砂
聞氣自出而病愈也

搖頭

搖頭直視似煙熏

真病心家已絕根

瘥證反張并口噤

頭中痛者戰而言

頭者諸陽之會陽脉有乖則頭為之搖動然有
心絕而搖頭者有風盛而搖頭者形證皆不類
焉陰根於陽、根於陰、陽互根氣血所以周
流而無間若心絕則神去而陰竭陽獨無根不

能自主是以頭搖經所謂陽毒留形体如煙熏
直視搖頭者此也至於太陽發瘥則風盛於上
風主乎動是以頭搖經所謂獨搖頭卒口噤而
背反張者此也言搖頭中有痛也言則甚痛又
云裏痛言者為虛不言為實均是搖頭析而分
之曰實邪曰虛邪曰真邪當明其減否可灸百
會上星風府其搖即定

身痒

陰陽虛弱渾身痒

未解桂枝各半靈

風盛防風通聖散

血虛四物入浮萍

陽明反無汗皮中如蟲行以久虛也木附湯黃
薯建中湯

風熱盛身痒發熱無汗口燥舌乾大小便秘澀
防風通聖散加羌活

風證身痒小續命去附子加白附子

血虛身痒四物湯加浮萍蒺藜防風

未交接而作易病治

新痊癢後未交接

曾與言談起慾心

思慾切心因病復

女勞易病共條尋

夫男子病新痊未與婦人交接而男子感動其
情思其慾事心切而得病者治與女勞復同

人迎氣口脉

左手關前一分為人迎之位凡脉緊盛迺傷寒也
右手關前一分為氣口之位凡脉緊盛迺傷食也
若人迎氣口俱緊盛此為夾食傷寒又曰內傷夾
外感也

衝陽脉

衝陽脉在足面去指縫陷谷三寸動脉中此陽明
胃經之脉動於此夫胃為水穀之本人之所主若
胃氣已憊水穀不進穀神以去其脉不動而死也
故傷寒胗衝陽者以察胃氣之有無也仲景又謂
之跌陽脉

太谿脉

太谿脉在足內踝後陷中動脉是也此少陰腎經
脉動於此蓋腎者乃人身之命蒂真氣之所主然
其脉動而不息者真氣在也若真氣以憊腎氣以
絕其脉不動而死雖衝陽有脉而少能進食者亦
主死也

結脉

結者間至而動緩而一上復來者曰結此陰盛之
脉凡傷寒脉結代心動悸者灸甘草湯若脉結足
冷腹中痛陽氣以微者大建中湯若雜病之脉結
者主有老痰食積死血在內為之可治若內無宿
積其脉結者此為不相應病發多難治也

促脉

促者間至而動數而一止復來曰促此陽盛之脉
凡熱極發斑發喘等証皆脉促也雜病則多因怒
氣傷肝與夫畜血在於上焦者皆脉促也大抵促
脉漸退則生漸加則死矣

代脉

代者止也動而歇至不能自還曰代乃真氣以憊
不可治若結而代者可治非結而獨代者為不可
治也

或問近世多用藿香正氣散傷寒可用否然此方
宋時所制治內傷脾胃外感寒邪增寒拘急頭
痛嘔逆胸中滿悶與夫傷食傷冷傷濕中暑霍
亂山嵐瘴氣不伏水土寒熱作瘧並宜增損用
之乃良方也非正傷寒之藥若病在太陽經頭
疼發熱骨節疼痛者此方全無相干如妄用之
先虛正氣逆其經絡雖出汗亦不鮮此乃無益
而反有害往、誤用之遂至變逆危殆而不救
良可悲夫凡傷寒發熱脉沉與元氣虛人并夾
陰傷寒發熱者皆不可用切宜戒之

或問局方十神湯傷寒發散可用否然此湯用升麻葛根能解利陽明經瘟疫時氣發散之藥也蓋非正傷寒之藥若太陽經傷寒發熱用之則引邪入陽明經傳變發斑不可勝言也易老云太陽病服葛根是引賊破家也要當辨而用之或問小柴胡湯近世治傷寒發熱不分陰陽而用之何也然柴胡之苦平乃足少陽經傷寒發熱之藥解半表半裏之熱除往來寒熱小有日晡潮熱也佐以黃芩之苦寒以退熱半夏生姜之

辛以散寒人參大棗之甘溫以助正氣解渴生津液則陰陽和而邪熱解矣但太陽經之表熱陽明經之標熱皆不能解之也如誤用不無害乎若夾陰傷寒面赤發熱脉沉足冷者服之立至危殆可不慎哉及內虛有寒大便不實脉息小弱及婦人新產發熱皆不可用之也

或問大青龍湯仲景治傷寒發熱惡寒煩躁者服之可用否夫傷寒邪熱在表不得汗出其人則躁亂不安身心無如柰何如脉浮緊或浮數者

急用此湯發汗則愈乃仲景之妙法也譬若亢
熱已極一雨而涼其理可見也若不曉此理見
其躁熱投以寒涼之藥為害豈勝言哉若脉不
浮緊數無惡風惡寒身疼者亦不可用之也如
誤用其害亦不淺也所以脉證之不明者多不
敢用

或問陰證傷寒用附子湯冷服何也蓋陰極於下
陽浮在上之治法也余曾治一人傷寒十餘日
脉息沉細手溫而足冷大便不通面赤嘔煩渴

藥不能下惟喜凉水二三口或西瓜一二塊食
下良久而復吐出此陰寒於內逼其浮陽失守
之火聚於胸中上冲咽嗑故為面赤嘔煩也遂
用附子一箇以生姜自然汁和白麵包裹煨熟
去麩取附子去皮臍切作八片又以人參三錢
乾姜炮二錢水二中煎取一鍾浸於冷水中待
藥冷與之即愈此良法也

或問三陽知可解者何以辯之曰太陽知可解者
頭不痛項不強肢節不痛知表已解也陽明知

可解者無發熱無惡寒無口渴不便難知裏已
解也少陽知可解者寒熱移其時早移於晚氣
移於血晚移於早血移於氣是邪無可容之地
知可解也如寒熱日作不移其時是邪未退也
或問太陽禁忌不可犯者何也曰小便不利之
是犯本犯本則邪熱入裏不能解此犯之輕也
大便不利不可利之是動血動血是犯禁此
犯之重也

或問治病必求標本治何標本耶曰假令太陽證
傷寒自外入標本有二說以主言之膀胱為本
經絡為標以客邪言之先得者為本後得者為
標此標先受之即是本也後入于膀胱本却為
標也此乃客邪之標本治當從客之標本如麻
黃桂枝治其標羌活藁本治其本也
或問陽明證禁忌不可犯者何也曰不當發汗不
當利小便犯之竭其津液則生蓄血證唯當益
津液為上以其火就燥也益津液者連鬚葱白
是也

或問半表半裏有幾曰邪在榮衛之間謂之半表
半裏太陽、明之間少陽居身之半表裏五苓
散分陰陽膀胱經之半表裏理中湯治吐瀉上
下之半表裏

或問傷寒惡寒傷風惡風理之昭然不可易也綠
麻黃湯下止言惡風桂枝湯下反言惡寒者何
也曰仲景言傷寒惡寒傷風惡風言之常也桂
枝治傷風麻黃治傷寒一定理也今桂枝湯下
反言惡寒麻黃湯下止言惡風言之變也然惡

寒者必惡風惡風者未必不惡寒也

或問傷風汗自出桂枝湯以散其邪傷寒無汗麻
黃湯以發其汗又言表證未解者用桂枝湯理
似相反耶曰傷風汗出腠理自開傷寒已汗後
腠理既開故並用桂枝湯以解肌可謂宜矣
或問病有身重不能轉側者有身疼不能轉側者
何也曰身重不能轉側者下後血虛津液不榮
於外也身疼不能轉側者風濕相搏於經而裏
無邪也經曰傷寒八九日風濕相搏身體煩疼

不能轉側不嘔不渴脉浮虛而澁者桂枝附子湯主之又曰傷寒八九日下之後胸滿煩驚小便不利譎語一身尽重不可轉側者柴胡加龍骨牡蠣湯主之二者頗類皆係不能轉側但有差殊耳

或問發熱惡寒發於陽無熱惡寒發於陰且如傷寒或發熱或未發熱必惡寒体痛二說皆曰惡寒如何辯之曰傷寒或發熱或未發熱必惡寒体痛嘔逆頭痛項強脉浮緊此在陽可發汗若

陰証則無頭疼無項強但惡寒而勸脉沉細此在陰可溫裏也

或問傷風自汗與中暍自汗皆相似傷寒無汗與冬溫無汗皆相類敢問如何不同曰傷風不渴中暍即渴傷寒脉浮於冬溫脉不浮也

或問經言用藥有言可與某湯或言不可與又有言宜某湯及某湯主之凡此數節旨意不同敢問曰傷寒論中一字不尚覲是書片言隻字之間當求古人之用意處輕重是非得其至理而

後始可言醫矣所問有言可與其湯或言不可
與者此設法禦病也又言宜某湯者此臨證審
決也言其湯主之者乃對病施藥也此三者即
方法之條目也

或問時人言下不厭遲汗不厭早斯言若何曰凡
汗證固宜早仲景謂不避晨夜者此也夫下證
須從宜定奪當急則急當緩則緩安可一槩而
論假如陽明病已有可下之理但合面赤其在
後之熱尤未斂又如嘔多雖有陽明證謂熱在

上焦未全入府皆言不可攻凡此之類山宜遲
也

或問傷寒論中有証同而藥異有藥同而證異皆
非愚陋之可知也且如小青龍與小柴胡證皆
治嘔而發熱表裏之病大槩彷彿何故二方用
藥之不同誠為可疑也曰治病之要當究病源
夫傷寒表不解裡熱未甚而渴欲飲水飲不能
多不當與之以腹中執尚少而不解消水飲停
蓄故作諸證然水寒作病非溫熱不能解故用

小青龍湯發汗散水其水氣內漬則所搏不一
故有或為之病因隨證增損以解化之原其理
初無裏證自水寒以然也其小柴胡證係傷寒
發熱之邪傳裏在乎半裏間熱氣內盛故生或
為諸證緣二證雖曰表裏俱病其中寒熱不同
故用藥有姜桂柴芩之異苟能循理以推之其
事之異同自然明矣更復何疑

或問煩躁不得眠與虛不得眠皆汗下後之餘證
夫煩躁以理言則為熱也虛煩者既言虛字非

實熱也何故煩躁反與姜附湯虛煩仍用梔子
豉湯二藥天壤之隔其理何如曰煩躁本為熱
分晝夜則知陽虛之煩不得眠無間斷故為裏
熱經曰下之後復發汗晝日煩躁不得眠夜而
安靜不嘔不渴無表證脈沉微身無大熱乾姜
附子湯退陰復陽其虛煩不得眠若劇者必反
覆顛倒心中懊懷梔子豉湯以吐胸中之邪雖
曰二證俱煩而不得眠却有寒熱之異故不同
然

或問經言脉浮而緊法當身痛宜用汗解之又曰發汗後身疼痛脉沉遲新加湯主之夫身疼痛皆係表邪不盡固宜汗解何故復加入參生姜芍藥以益血也曰表邪盛則身疼血虛則身亦痛其脉浮緊者邪盛也其脉沉遲者血虛也盛者宜損之則安虛者宜益之則愈

或問經言服桂枝湯或下之仍頭項強翕發熱無汗心下滿微痛小便不利者桂枝去桂加茯苓白朮湯主之夫頭項強痛為邪氣仍在表也

雖經汗下而未解猶宜解之何故去桂加茯苓白朮是無意於解表也此非桂枝證乃屬飲家也夫頭項強痛既經汗下而不解心下滿而微痛小便不利此為水飲內畜邪不在表故云去桂枝加茯苓白朮若得小便利水消腹滿減而熱自除則頭項強痛悉愈矣

或問經言結胸証其脉浮大者不可下之則死既不可下復作何術以治之曰夫陽沉浮而沉乃結胸不可下之脉浮大心下雖結其表邪尚

多未全結也若輒下之重虛其裏外邪復聚而必死矣仲景言此為箴戒使無踵其弊也其脉既不可攻當以俟其變而待其實假如小結胸證其脉浮滑按之則痛故知邪非深結亦不敢下無過解除心下之熱耳

或問病方入胃何為不傳曰經言陽明居中土萬物所歸無所復傳註曰胃為水穀之海主養四旁四旁有病皆能傳之於胃入胃則更不復傳如太陽傳之入胃則更不傳陽明陽明傳之入

胃則更不傳少陽少陽傳之入胃則更不傳三陰已上所言入胃不傳之理乃聖賢之至論也或問經言病人無表裏證發熱七八日雖脉浮數者可下之緣攻下之法須外無表邪裏有下證庶幾可攻今言無表裏証况脉更浮數何故言可下之然此證此理非僕所知敢問曰此非外感乃內傷也若外不惡寒裏無譏語七八日消燥津液乃陽盛陰虛之時苟不攻之其熱不已而變生焉故云脉雖浮數可下之言不待脉浮

而數浮則傷胃數則動脾此非本病特醫之所為也仲景之意不外是矣凡傷寒當下之證皆從太陽之明可下之邪而入於府也故下之令不言陽明病而止云病人無表裏證此非自表之裏而病也但為可下故編于陽明篇中此意之聖非初學所能備其意也

問六經傳寒惟少陰與厥陰有不治之證以二經較之少陰死證尤多未審其理何如曰少陰者腎也位居子正二一而生於其中昇為復卦

乃天地之樞宰輔之職周旋運用承上使下一以一靜莫非腎之功也病至其經已至危殆陰陽兩全雖危弗咎蓋無陽而陰獨居故其死然子中之陽氣微弱凡病則易為消滅其言死多於厥陰也

万
一
九
一
九
一
九

