

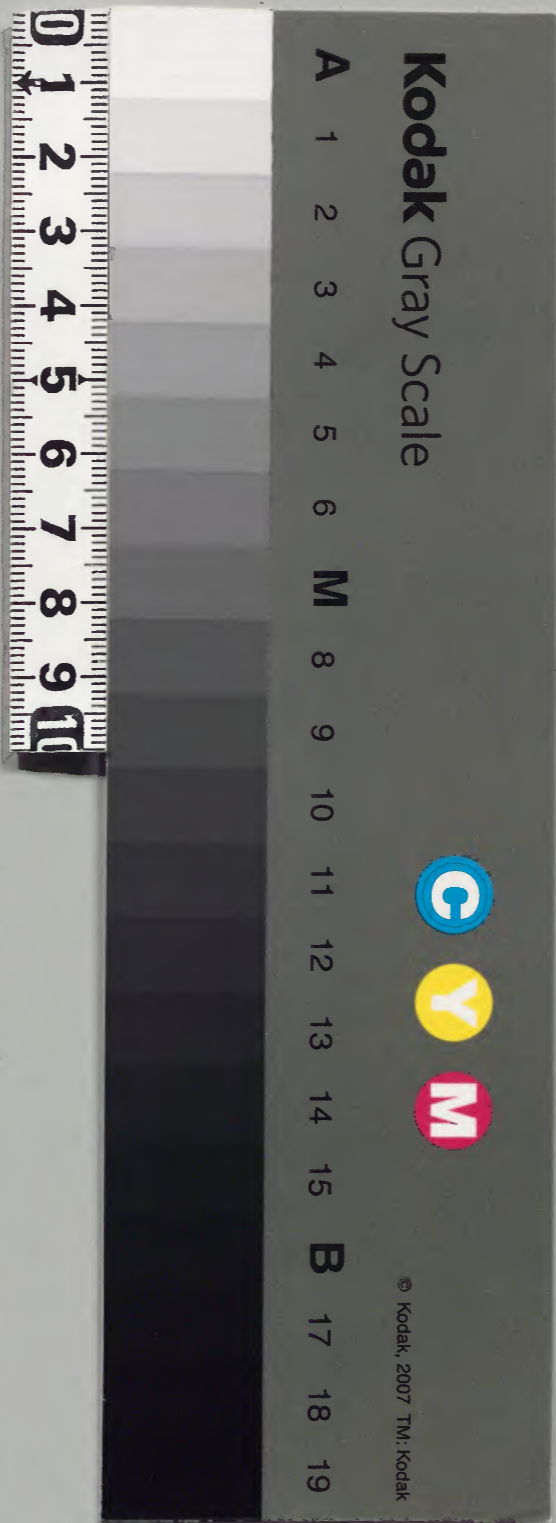
日本書紀傳 十卷六

和 一〇五二號

三十三

|      |          |       |   |
|------|----------|-------|---|
| 内閣文庫 |          |       |   |
| 番號   | 和        | 10522 |   |
| 冊數   | 156 (32) |       |   |
| 函號   | 特        | 85    | 1 |

内一六六八三號





教部省  
文庫印

圖書  
文庫

青岐  
文庫

内一二六八三號

即御禊ふりしと有る滌字の如く訓べし備此を彼記の  
 八初於中瀬墮迦豆伎而滌時と有る其傳は敏達天皇  
 却紀下泊瀬中流と有る状より大被詞所謂瀬織津比咩此の故事以て稱たる御名も瀬降の  
 意より今此は大神の據を滌給ふと爲て瀬降  
 給ふと彼神の大海原奈持出武と有る全く同意あり  
 を思ふ可しと有る云々云々なる説ありけり故駿河  
 小八織戸神社として其神を祀る者あり然れども此は  
 降瀝於中瀬而濯云々と有る欲しと所より下  
 瀝瀝於中瀬と云文有る故は○因以生神の其事は因  
 唯濯於中瀬と記さるなり  
 此神の生るる謂はし神世七代章第六一書に有る物

○日本書紀傳十

○三百二十二



云々因此化神と有見えて物賢の別あり此ハ御身を濯かせ給ふと云事有其因て神の生坐る件あり物因る事因て生れて神の成坐る其の次第より断る意味有を忘る可らずや八十枉津日神古事記より八十福津日神と作たり其遠飛鳥宮段より味白禱之言八十福津日前と云ふ地名より有り神紀より味檀立之辭福戸岬と有て八十の言無し偕古事記より此神は次大福津日神とを載て此二神者所到其穢繁園之時因汚垢而所成之神者也と有を其傳ふ世中の諸の禍害を成し給ふ神ハ專此夜見園の穢より成坐るなり大可畏と有て忌し神の如き説ふ

何れ也ハ古史徴此ハ汚垢を被はむと思ふ事ハ成し坐るなり故ニ然思遺へりル鈴屋大入ハ因字を所到の上ニ在る意ハ小其穢繁園ハ所到之時汚垢給比志ハ因而所成之神者也と訓れ偕其因汚垢より上ニ註せる如く泉門より御帶御衣御袴御手纏と御身ニ着させる限り物を投棄させ給ひけるニ其穢繁園ニ所到し汚垢の着て有りバ時置師神向嚙神と其餘より枉し神の成居たる其より八十の枉神ありを其を御へ所知者ハ神を成さむと其汚垢給ひ事を深く忌み厭はせ給ふ故ニ成し給へるなり上ニ興言曰とさへ



有を然と御興言し給ひ多々思神の成坐山と爲ハ  
 大御身降ハ終日徒事に成心者を記傳ハ八十とハ  
 云ハ山ハ山と然ハ八十の右云云如クハ八十ハ  
 彼汚垢に因テ成心ハ在神多きを云ハ八十ハ  
 多クハ八百ハ彌大多カハ同ト傳三六ト註ス如ク  
 十ハ登衰ト多理理ト云ハ言百ハ毛ハト云ハ言ハ  
 多を教の多きを量ハズハ大凡ハ云ハ八十ハ曾ト  
 云ハ百を富ト云ハ定多ク此ハ因テ他ハ八百萬神ト  
 有ハ御紀ハ八十萬神ト有ハ此八百ハ八十ハ數量  
 を云ハ多クハ萬神ト云事多きを彌多トハ彌大トハ云  
 言を冠トセタル多ク此ハ八十在津日神大在津日神

山神賀禰二十日  
 時在証

二神の相並バセテ其義ハ協ハシ曾多ク意有  
 許等又云を以知ハ富ハ大ハ義有例ハ出雲風土  
 記ハ美保を古事記ハ御大ハ作を以知ハ  
 八十ハ例ハ鎮火祭詞ハ国能八十国嶋能八十嶋宇生  
 給比云ハ古事記ハ大國立神之兄弟八十神坐崇神  
 天皇七年御紀ハ會諸王御及八十諸部部八十手  
 所作祭神之物云ハ敏達天皇十年御紀ハ子孫古語  
 云生見ハ推古天皇二十年御紀歌訶向理摩須阿摩能  
 十綿遠ハ有ハ万葉トハ一八九トハ八十阿不落二  
 二十ハ物部之八十氏川三五トハ物乃負能八十伴男宇  
 十一トハ事靈八十禰二十トハ十七トハ夜蕪久年波十三トハ六



小近江之海泊八十有八十嶋之三十九十九近江海八十  
之湊尔十九二十九八十舟津又八十瀬霧合又三十河内  
八十有十二二十四八十梶懸水手出年船尔十九十九  
物部能八十乃憾嚙等之十三十六物部乃八十乃心  
呼其其餘二十多在少右等何れを二十弥多二十心得  
其意明二十者多二十但古事記日代宮殿二十天皇  
入記五十九五并八十五二十有八十二十右例二十別  
於八十二十八累二十於八十二十其事物二十依別二十可  
大津日神二十記二十○次大柱津日神二十六字山城國乙訓  
郡向神社二十古本二十據補二十古事記二十八十福津日  
神次大福津日神二十並載二十此又其柱二十在矯二十方二十神直

日神大直日神二十二柱坐二十對二十今本二十右二十六字  
無二十脱二十事著明二十第十二十一書二十各二十一柱二十為二十  
吹生大直日神二十次吹生大綾津日神二十有二十又對二十  
於水二十愈二十大柱津日神二十申二十御名坐二十事疑無二十故二十  
古史二十徵二十引二十右二十六字二十補二十其說二十不信  
友二十次二十大柱津日神二十六字二十今本二十脱二十於二十山城國  
向神社二十庫二十中所藏二十古本二十在二十由二十社司二十六人二十部某二十  
筆記二十所見二十於二十云二十於二十予二十京二十於二十小泉康敬二十  
勞二十其言二十如二十有二十疑無二十於二十大柱津日神二十申  
實二十其言二十如二十有二十疑無二十於二十大柱津日神二十申  
對事二十八二十小二十譬二十入二十某山祇神二十云二十八柱二十在二十統二十大山  
祇神二十申二十其少童神二十申二十三神二十在二十併二十世二十大綿津見  
神二十稱奉二十如二十如二十彼泉中二十汚垢二十依二十成二十以二十禍神



其多立り其等を心の任に在せり世中の轉有る故  
 其を領知し其御趣い令後給ふるを以て大柱津  
 日神と稱奉る事あり大と云ふ義の同いふあかき古  
 の山祇神少童神を合せて大と申すとい異よて  
 其を領知せし故に大と冠して奉るありて大物主神の  
 例の如し其ハ天孫階降章第三一書に是時歸順之有  
 天高市帥以昇天云々宜領八十萬神永爲皇孫奉護て  
 有る大物主の物に鬼物を云ふも其を領給ふ故に  
 大物主神と申す也 ○柱津日神の麻賀の真屈もて直  
 此も其同例ありの伸秀も對する御門奈詞に四方四角  
 來武天能麻我都比登云神乃言武思事爾古語麻相麻  
 與利疎備荒備

自許利相口會賜事無え云々と有り此ありては枉事を  
 流布し給ふ袖の如くもいれども道饗祭詞に根國底國  
 與麓疎備來物相牽相口會事無と有り以見此  
 ハ根國底國より來る鬼類を領知す神に渡り給ふ  
 故に其率こす可き人有るハ其物を遣はし罰  
 めさせ給ふ是を以て其主宰と坐す天能麻我都比神  
 云ふもこ有りけれ祈年御門神詞に疎留物と有る  
 如くも其屬神の所作する事著明し其委し由ハ  
 已に祝詞講義  
 二説を此も天照太神の荒魂と坐す  
 傳を立して云へけハ唯豫に知て有る麻賀の例ハ  
 古事記御天降段に天若日子或有邪心者天若日子於



此矢麻賀禮云而と有を此の第一一書も心若以鬼心  
射者則天稚彦必當遭害と有て當遭害を右の御門祭  
詞も同しく麻自許禮に訓るハ唯率字をとり意は非  
真退懲の義もて麻賀の真原も又同下綏靖天皇御  
紀に包藏禍心と有る裡に邪多し心有を以たり然と  
思し事人しも表もて物為難うるか故又其枉神  
を疎留物と云ひ又人の見聞さる遠き方又ハ隈處に  
在て多くハ思し業ハ行ふ者多し故又疎備荒備來  
武とも又荒備疎備來物も云ふなり又大殿祭詞  
も手躓足躓古語云此と有る仇衝く事あるか此も身

△須磨卷下守  
江、飯つて御直  
在す、御有狀語  
る不帥より始迎  
の人、枉、  
泣満たり又藤  
袴卷の  
△若菜下小殿の  
内泣言うる氣ハ  
ひ甚枉、一我ハ  
も非て入給へハ如  
巻の妙の直ひ一  
事を枉、一宣  
ふとて仕目の成て  
御衣の袖を引  
喘給ふ云々

屈するに依りて謂あり又曲直の曲も屈神の義あり  
事右の例あり混を麻賀布給を麻岐流と訓も同言あり  
乱を麻賀布と訓り借右の大殿祭詞に思事を古語麻  
我許登と注せり枉言の意あり古事記朝倉宮殿に  
吾者難忘事而一言雖善事而一言言離之神葛城城一  
言主之大神者也と有る思事善事ハ思言善言ハ外を  
合して曉る可し又物の正直ありぬ状も云ふ源氏藤  
袴卷に甚麻賀とあり事言散し給ふ云々有る因に  
麻賀とありし事言散し給ふ云々有る因に  
云万葉三に於余頭礼可吾聞都流枉言加我聞都流母  
又逆言之枉言等可聞高山之石穗乃上尔又逆言之枉  
言登加聞白細尔云々七に枉語香逆言哉十三に枉言  
哉人之言鈞十七に於餘豆礼能多慈許登等可毛十九  
に枉言哉人之云都流逆言字人之告都流と有る續紀  
第五十一詔於與豆礼加母多波許止字加母の解に  
件の万葉も逆言を何れに佐加暮登と訓も枉言を  
ハ皆枉言と作て麻賀許登と訓るハ皆今本の僻事と  
し十七卷又此語あり假字書に例を以て其誤を知



べし云ふと有  
し心得置べし  
借枉津日神  
の津ハ例の  
意の意多り已  
引の古事記  
遠飛鳥  
多々味白檮  
之言八十禍  
津日前  
を御紀の味  
檀丘之辞禍  
戸岬と有り  
此より津ハ  
處  
多々事を知  
べし此を以  
見此ハ禍  
戸と云て何  
處より  
此神の政を  
行給ふ處有  
て其を所知  
食に依て枉  
津日  
神と稱奉此  
多り此日ハ  
美と通ひて  
山祗少童の  
美と同一因  
云此味檀丘  
ハ地名にて  
辞禍戸岬ハ  
其探  
湯の事と就  
たて稱多り  
其ハ其時ハ  
詔ハ一氏蕃  
息更  
爲萬姓難知  
其實故諸氏  
姓人等沐浴  
齋戒各爲盟  
神探  
湯と有り下  
坐探湯竟而  
引諸人令赴  
日得實則全  
偽

者必害と首を  
見ると姓氏  
ハ失錯を正  
し給はむ爲  
小  
味檀丘の岬  
ハ八十枉津  
日神を勸請  
し盟を令申  
し  
令探湯給へ  
し故に正し  
者ハ全く偽  
れ者ハ害  
ハ此たる多  
り是即禍處依  
て味檀丘の  
小字ハ残り  
て地  
名ハ如く傳  
ハ此多るを  
有ける此を  
以考ふは彼  
穢  
繁國にて汚  
垢給ひし事  
を甚く惡し  
て給ひ今大  
御身  
滌を物爲さ  
せ給へる最  
初に成出御  
在し坐分故  
に物  
事ハ正實多  
るハ御靈を  
幸給ひ虚偽  
ハ枉曲れを  
心嚴しく罰  
めさせ給ふ  
大神神坐  
て其神罰ハ  
必ハ  
十の枉神等  
を遣し給ふ  
事と故に終  
に其主宰ハ  
神



以下より荒魂和魂の傳  
は列天降臨の事  
言天降身は事  
以心射者則天降身  
必高道若若等心射者  
則當無是也有は事  
福一を心射の神業  
あるを心射の神業

いへ成世給へるなり此を以て此大神の思し神の  
渡り世給はる御事を明く奉る可し但夫よても  
猶枉津日と申す御名に依て思し神と因陋し心得  
る人も有む其一例を云む行疫神と云ハ疫癘を  
行ふ鬼類の事ふるを臨時祭式ある疫神祭ある其  
疫鬼を防守給ふ岐神キノカミの坐り同じを忘る可くす  
者右の正實、全く虚偽の害ハ奉れらるる此神の  
本領の所より下よ云如く三韓の如きハ皇國の邊  
の國より朝貢を奉入て從奉るは此大神  
一速く便給ひ神功皇后をして令征給ひ又神宮雜  
例集ある皇太神の御記宣るは事有は荒祭  
宮より神憑て論給へるは皆右の正偽を糾彈し給  
ふ神の坐り故に依る事非倭姫命世記は荒祭宮一座皇  
あり思神の謂はる非

太神荒魂伊弉那岐大神所生神名八十枉津日神也一  
名瀬織津比咩神是也と有を引て大坂詞後釋は此ハ  
更ハ後世人の思寄りし事あるハ必古傳説有し事  
と聞えて禍津日神を瀬織津比咩と申すは初て中  
瀬に降潛給ふ時と成生る故よて此に能叶へり借此  
ハ被物の負せし流し却たる罪穢を先受取給ふ神行  
あるハ彼中瀬に降て黄泉國の穢を先渡給ふに能當  
りて有は然る言より又皇太神荒魂と申すも浮た  
る言より非は其ハ神功皇后御紀に皇后傷天皇不從  
神教而早崩るる皇后選吉日入齋宮親為神主云々而



請曰先日教天皇者誰神也云々乃答曰神風伊勢國之  
百傳度<sup>逢</sup>縣之折鈴五十鈴宮所居神名撞賢木巖之御  
魂天疎向津媛命焉と有少此を五十鈴宮所居神と有  
を以て先師達の説又皇太神の御事より由云此は  
ハ甚麗く少けり仲哀天皇の神教は從ハレ給ハ少  
一故ハ崩坐るハ荒奈神坐むハ似着ハレ且古事  
記ハハ是天照太神之御心者と有ハ其荒魂神と令世  
給ハるハ御心者ハ御諭有ハレハ思ハ可  
ハ又御紀ハ皇后ハ事竟テ船路ナリ還ル世給ハ所  
皇后之船廻於海中以不能進更還務古水内而卜之於

公神名式ノ撰撰國武  
庫部廣田神社  
新嘗ノ科見ハレ  
多ク然レハ

略  
田  
ノ神名式ノ撰撰國武  
庫部廣田神社  
新嘗ノ科見ハレ  
多ク然レハ

是天照太神誨之曰我之荒魂不可近皇后當居御心廣  
田國有ハ其結ハ右ノ撞賢木巖之御魂天疎向津  
媛命ト申テハ愈荒魂坐テ事知ルハ  
玉勝向  
忘草卷  
撞賢木ノ意ハ巖ト云云禊語ハ  
巖ハ齋清めたる義ハ撞賢木ノ由  
巖ト云ハ同ト撞賢木ノ御魂ハ天照太神ノ御魂  
那岐大神ノ御魂ト云ハ其を皇太神ノ御魂ト云  
坐テ由テト云ハ其を皇太神ノ御魂ト云  
得ルハ皇太神ノ御魂ト云ハ其を皇太神ノ御魂ト云  
地名ハ皇太神ノ御魂ト云ハ其を皇太神ノ御魂ト云  
御事ハ又師ノ古史成文ハ右ノ御名を最初ト書  
ハ其御名を撞賢木ト云ハ其を皇太神ノ御魂ト云  
ハ其御名を天照太神ノ御魂ト云ハ其を皇太神ノ御魂ト云  
高ハ其御名を天照太神ノ御魂ト云ハ其を皇太神ノ御魂ト云  
少ハ其御名を天照太神ノ御魂ト云ハ其を皇太神ノ御魂ト云

○日本書紀傳十

○三百三十



枉津日命と申すも名義異ふるが可し其撞賢木と  
申す撞ハ上る撞原の傳小註也如く文選も以筵  
撞鐘と有る其字を取たる者も予小衝梓と云  
如く撞く成カタ一カタ形状より賢木と此の宝鏡南始章カタ  
ごよハ枝葉の茂榮たると用有る所も山と此ハ其  
木を云るより上古の梓と云ハ穂木と云事小撞木を  
以製カタ山カタよりカタ銘明天皇御紀ハ嚴矛此云伊箇之保虛  
と有ハ嚴櫃矛とを以知べく又齋明天皇六年御紀  
ハ兵書前段以梧戦と有る梧ハ檜金木と云梓と云由  
鈴屋大人説ハ依て上カタ二百九カタと云るが如く然れば此

小嚴之御魂と申すハ稜威の義もを以考るも撞賢  
木と申すハ衝梓と云事小嚴ハ義ハ係る尙語  
多事を知へし釋小嚴方宗之撞賢木者立神之義と云借又嚴之御魂ハ一云と有る其時  
又御名宗と吾名白置男南襲大歷五御魂速狹騰尊  
也と所見たれば嚴ハ五ハ伊都と清音と唱ふと云  
伊豆より昨ハ其ハ皇太神の荒魂ハ坐亡ハ實ハ御稜  
威ハ可畏く坐ハ意ハ御名と云り撞字ハ説文ハ札  
日突也又撃也札ハ學記ハ善持向者如撞鐘と有る又  
戰同策ハ迫則杖戰相撞と有る注ハ手持也と云ハ前  
漢樊噲傳ハ持盾直撞入立帳下と有る注ハ謂以盾撞  
撃ハ人也と有る名義杖ハ都久と云都ハ有る右  
の廣韻ハ義ハ等ハ又撞ハ作り其ハ放多保古又  
都久と云ハ訓有る此等ハ字義を思ひ其賢木と云



其刑具は製れる料あり天踈は帝の禋語云々ハ  
てハ叶ハズを曉可一 天踈ハ帝の禋語云々ハ  
異よて此ハ皇太神の荒魂と坐て天宮より踈ハ來坐  
る由よて右に引る速狹騰の狹騰ハ一有り又踈を宇  
登備とも云て御門祭詞は四方四角與踈備荒備來武  
云々道饗祭詞は根同底國與麓備踈備來物云々ハ  
見え祈年祭詞は踈留物あり有ハ共ハ此大神ハ踈  
ハ枉神共の事あり古事記ハ奥踈神邊踈神あり有  
ハ即其部類あり事上二百四六下ハ委ハ註ハカ如ハ踈  
記ハ我之荒魂不可近皇后と有ハ思ハ神ハ坐  
ハ此ハ荒魂神ハ坐ハ故ハ踈ハ世御在ハ坐あり又

御紀ハ時天皇謂皇后曰南恩事之言坐婦人手何言  
速狹騰也と有ハ枉神ハ踈留物と云ハ奥踈邊踈と  
ハ言の同ハ事ハ故ハ踈疑ハ大神心の出來ハ南恩  
事を言ふと申給へるあり此を以て天踈と申ハ右  
の同意多々を曉可一 向津媛命ハ枉津媛命と申ハ  
ハ同ハ又御紀ハ姫媛と媛媛と尊て命とを書分ハれた  
ハ小此ハ字遣ハハ如何ハ見ても皇太神ハ御在  
ハ了ハ書體ハ多ハ有ハ又尾張風土記ハ丹羽郡  
歲而不語皇后夢有神吾多具國之神名曰阿麻乃弥加  
都此ハ吾未得祝若寫吾禋祝ハ皇子能言是壽考と有  
ハ同神ハ思ハ然ハ非ハ其多具  
國ハ出雲風土記ハ自多久乃打絶而狹田之國是也



有<sup>テ</sup>神名式<sup>ニ</sup>楯道郡多神社有<sup>ル</sup>是<sup>レ</sup>其<sup>ノ</sup>然<sup>ル</sup>不<sup>レ</sup>其  
天甕津日<sup>ニ</sup>命<sup>ハ</sup>亦名<sup>ヲ</sup>神魂伊豆乃賣命<sup>ト</sup>申<sup>シ</sup>  
別神<sup>ニ</sup>由<sup>リ</sup>此卷<sup>ニ</sup>看<sup>ル</sup>者<sup>ハ</sup>又<sup>ハ</sup>其向匱男<sup>ノ</sup>南襲大甕五御  
速秋津日命<sup>ノ</sup>下<sup>ニ</sup>云<sup>フ</sup>者<sup>ハ</sup>又<sup>ハ</sup>其向匱男<sup>ノ</sup>南襲大甕五御  
魂速狭騰尊<sup>ノ</sup>申<sup>ス</sup>向匱男<sup>ノ</sup>向人男<sup>ト</sup>云<sup>フ</sup>事<sup>ハ</sup>此<sup>ノ</sup>  
女神<sup>ニ</sup>後<sup>ク</sup>給<sup>ヘ</sup>向來<sup>ス</sup>益荒男神<sup>ノ</sup>面勝世  
給<sup>ル</sup>由<sup>リ</sup>古事記<sup>ニ</sup>降<sup>ル</sup>天<sup>ノ</sup>小<sup>カ</sup>汝者<sup>ハ</sup>雖有<sup>テ</sup>手弱<sup>ク</sup>人<sup>ノ</sup>與<sup>テ</sup>伊牟  
迎布神<sup>ノ</sup>面勝神<sup>ト</sup>有<sup>テ</sup>取<sup>リ</sup>心得<sup>ハ</sup>南襲大甕<sup>ノ</sup>南襲  
這<sup>ト</sup>云<sup>フ</sup>事<sup>ハ</sup>雄偉<sup>ト</sup>神<sup>ト</sup>雖<sup>モ</sup>南襲北<sup>ニ</sup>這<sup>ル</sup>伏<sup>テ</sup>義<sup>ハ</sup>  
云<sup>フ</sup>五御魂<sup>ト</sup>云<sup>フ</sup>序<sup>ハ</sup>置<sup>テ</sup>巖<sup>ノ</sup>之御魂<sup>ト</sup>連<sup>レ</sup>た  
其巖<sup>ノ</sup>御<sup>ノ</sup>形状<sup>ヲ</sup>序<sup>ニ</sup>置<sup>テ</sup>巖<sup>ノ</sup>之御魂<sup>ト</sup>連<sup>レ</sup>た  
云<sup>フ</sup>同<sup>ク</sup>速狭騰尊<sup>ノ</sup>上<sup>ニ</sup>天<sup>ノ</sup>跡<sup>ハ</sup>同<sup>ク</sup>由<sup>リ</sup>右<sup>ノ</sup>注

古事記<sup>ニ</sup>云<sup>フ</sup>事<sup>ハ</sup>古<sup>ク</sup>明<sup>ク</sup>其<sup>ノ</sup>見<sup>ル</sup>云<sup>フ</sup>  
小兼方<sup>ノ</sup>案<sup>ニ</sup>之<sup>ハ</sup>若<sup>ク</sup>大物主神<sup>ノ</sup>之御<sup>ノ</sup>自<sup>ラ</sup>稱<sup>ス</sup>歟<sup>ト</sup>云<sup>フ</sup>事<sup>ハ</sup>撞<sup>ル</sup>賢  
木<sup>ノ</sup>云<sup>フ</sup>事<sup>ハ</sup>同意<sup>ト</sup>由<sup>リ</sup>考<sup>ヘ</sup>合<sup>ス</sup>甚<sup>ク</sup>幼<sup>ク</sup>説<sup>キ</sup>云<sup>フ</sup>  
云<sup>フ</sup>事<sup>ハ</sup>足<sup>リ</sup>古事記<sup>ニ</sup>云<sup>フ</sup>事<sup>ハ</sup>八十禍津日神<sup>ノ</sup>大禍津日神  
之御名<sup>ハ</sup>次<sup>ニ</sup>此二神<sup>者</sup>所<sup>レ</sup>到<sup>リ</sup>其<sup>ノ</sup>穢<sup>ニ</sup>祭<sup>ル</sup>因<sup>テ</sup>汚<sup>レ</sup>垢<sup>レ</sup>而  
所<sup>レ</sup>成<sup>ル</sup>之<sup>レ</sup>神<sup>者</sup>也<sup>ト</sup>有<sup>テ</sup>右<sup>ノ</sup>二神<sup>者</sup>成<sup>ル</sup>其<sup>ノ</sup>所<sup>レ</sup>由<sup>ヲ</sup>記<sup>ス</sup>  
水<sup>ノ</sup>甚<sup>ク</sup>可<sup>ク</sup>美<sup>ク</sup>今<sup>ニ</sup>因<sup>テ</sup>註<sup>ス</sup>可<sup>ク</sup>其<sup>ノ</sup>字<sup>ハ</sup>此<sup>ノ</sup>前<sup>ニ</sup>伊  
和那岐大神<sup>ノ</sup>詔<sup>ヲ</sup>吾<sup>レ</sup>者<sup>ハ</sup>到<sup>リ</sup>於<sup>テ</sup>伊那志<sup>ニ</sup>許<sup>レ</sup>未<sup>レ</sup>志<sup>レ</sup>許<sup>レ</sup>未<sup>レ</sup>岐<sup>ニ</sup>穢<sup>ニ</sup>祭<sup>ル</sup>而  
在<sup>リ</sup>初<sup>ニ</sup>理<sup>ス</sup>と宣<sup>フ</sup>其<sup>ノ</sup>回<sup>ヲ</sup>指<sup>テ</sup>云<sup>フ</sup>其<sup>ノ</sup>字<sup>ハ</sup>此<sup>ノ</sup>謂<sup>フ</sup>  
云<sup>フ</sup>地<sup>ノ</sup>詞<sup>ハ</sup>云<sup>フ</sup>者<sup>ハ</sup>穢<sup>ニ</sup>祭<sup>ル</sup>因<sup>テ</sup>記<sup>ス</sup>傳<sup>ス</sup>六<sup>ノ</sup>五<sup>ノ</sup>下<sup>ニ</sup>万<sup>ノ</sup>葉<sup>ノ</sup>四  
五<sup>ノ</sup>下<sup>ニ</sup>年<sup>ノ</sup>具<sup>テ</sup>良<sup>ク</sup>布<sup>テ</sup>能<sup>ク</sup>穢<sup>ニ</sup>屋<sup>ノ</sup>戸<sup>ノ</sup>尔<sup>ト</sup>有<sup>テ</sup>穢<sup>ニ</sup>祭<sup>ル</sup>志<sup>ハ</sup>伎<sup>ノ</sup>借<sup>ル</sup>字



よて醜の意あり万葉十三十四十四に刺將燒小屋之四  
忌屋尔搔所素破為守敷而搔將折鬼之四忌守守指易  
而又十六十六に為支屋と有り此歌又醜屋と有り  
を以て醜国と云つ可事事を曉る可一又十六二十  
ふ世間之繁借廬尔位と有り醜の借字又繁と書  
る正し例あり借上より志許米岐穢国と云ひ此又  
ハ其を下上より穢醜国と云ふ唯同ト事事に有  
如し此ハ少少文を約めて引たり志許と云ひ志許米  
岐と云意ハ己より上より不須也凶目目の下下に註せ  
るハ此ハ唯志伎具述と云ふ語ハ後より引るなり因汚垢ハ因字を記傳ハ所到  
の上より立る意ハ有て時之汚垢と續けて心得べし

云ハハ然るが古史徵其を辨へて云ハ記傳  
の訓訓如くありて、福津日神を汚垢と因て成坐る故  
ハ惡神惡神ある由由ハ解解ハ如何如何なり此ハ汚垢ケガレ志尔  
因因而所成之神者也神者也と訓て云文文より汚垢を被被ハむと  
所念所念して成成ハ坐る由由ハ事第十一書ハ吹吹生大綾津  
日神日神と云有りて心得べし云ハ然る説説あり  
因汚垢ハ彼脱棄脱棄させ給給ハけら大御身大御身ハ着着させ給ハ  
けり物共物共ハ八十日八十日枉神枉神已已成居成居けられ其を御御ハ  
給ハむ大御心大御心坐坐て殊更殊更ハ其汚垢を雅給雅給ハむハ所念  
して入入て成成ハ給ハむ故故ハ穢穢ハ事汚汚ハ事事忌忌ハ



事柱以多事を忌嫌以給ふ右の二神の成出給ひて然  
る物事有る觸ては甚く罰め給へるも亦解除の一  
種あり帝人ノ被ふを其神ノ被給ふ事同ト理あり事あり借又大祓詞の趣より此  
瀬織津比咩神が最初小立して罪穢を祓清めさせ給  
ふ神は坐中事又古事記に初於中瀬隨迎豆伎而孫云  
と有る打合へ實に明らざる者あり但其文  
為道其福と有る其福津日神と云ふ惡しき神の成坐  
る故に其を祓たり如く見ゆれば然し非ず此  
ふ其字の上は其穢繁固と有る其と同しく前み吾  
者到於伊邪志許米志許米岐穢固而在邪理と有るを  
兼たさし福津日神○其柱ハ曾能麻賀と訓ハ  
抱へる事ハ非ざるなり  
前は大神身が所汚を盪滌下給はると興言し給ひつ

水ハ即八十柱津日神大柱津日神二柱成出坐る其ハ  
大祓詞に謂ゆる瀬織津比咩神は御在し坐て祓戸神  
四柱の中より其罪穢祓清めさせ給ふ立たる神は坐  
て實に遂將盪滌身之所汚乃興言曰云々と有る驗を  
得給へるを今將稿其柱と宣へる柱ハ其黄泉より  
過給へり柱事の未除じり盡ざるを直給ひて此即解除する大祓  
詞に氣吹戸坐須氣吹戸坐止云神根同底固ハ氣吹於  
坐と有る故ハ即掃ふ同トを以曉る可し其ハ科戸  
之ハ重雲手吹放事之如久朝之御霧夕之御霧宇朝風  
夕風乃吹掃事之如久云々と放と掃とを並べ云るを  
以考ふ柱ハ古事記に訓禍云摩賀下效之と有れば此



然訓也。名義抄。枉を麻賀禮理と。麻賀氏也。訓之。其活用を書されたる者あり。本此を麻賀礼  
 然云時。其枉ゆたる一事を捉へて云。成を唯。麻賀と云。バ。惣ての事。互少て廣く成る者あり。  
 ○將矯。古事記。爲直と有。同ト處あり。記傳。爲直。那富佐牟登志氏と訓也。那富須。令直あり。直す。即雅。清むるを云。別。其事有。非ず。然れば。次と云。例。所成神。傳て云。言。借汚穢を麻賀と云。清むるを直。云あり。と有。其も通えたる。先。所汚を盥滌給。むと興言。了。枉津日神を成。給。此。伎醜。同。起。初。め。

枉事を矯むる。所思。入て。又興言。給。て。を。上。小。在。る。事。を。再。云。及。バ。ガ。ハ。興。言。ハ。書。さ。れ。る。者。あり。第十。一。書。又。出。水。吹。生。大。直。日。神。と。有。之。如。く。將。矯。其。枉。と。興。言。給。ひ。て。氣。吹。放。た。せ。御。在。坐。事。灼。然。

揉  
 子者あり。但矯字。淮南子。矯枉以直。有を取れた。日正而清明。時生神號。大直日。云。云。富推。日。説。を。正。す。と。謂。非。ず。已。記。傳。其。後。を。以。て。心。の。枉。れ。を。直。す。事。と。爲。す。其。麻。賀。流。心。の。唯。物。の。形。の。枉。曲。を。耳。云。馴。た。後。世。の。意。不。記。古。言。麻。賀。の。意。を。得。知。ず。又。動。も。爲。れ。ハ。儒。佛。を。美。て。心。法。を。説。む。と。爲。す。學。者。の。癖。多。り。書。記。將。矯。其。枉。と。書。給。へ。る。者。麻。賀。の。字。に。那。富。須。と。云。語。は。依。て。文。を。綴。り。給。へ。る。者。此。ハ。字。に。注。む。可。き。事。ハ。非。ず。元。て。禊。祓。ハ。身。の。汚。垢。を。清。む。る。所。爲。也。こ。し。有。れ。心。を。禊。



ひ清むて云々外國の意ありて皇國の古更に然る事  
無し若心を主と爲し御心之禊と云ふ云々然る  
魚て上段ありて身之禊と云ひ書記にも盥身之所  
汚る有らば如何と輕き方を擧て重き方を畧し可  
由無きを思へ云々○神直日神次大直日神日神人神  
皇產靈尊の例も如く物の上首に在る意あり祝詞小  
神漏岐神漏美乃命又ハ神伊佐奈伎伊佐奈美乃命又  
此ハ正書ハ神素戔鳴尊又天孫降臨章ハ神吾田津姫  
也ハ神吾田鹿葦津姫也ハ古事記ハハ神屋楯比賣命  
神活須昆神等有り右等ハ例共を考且すハ神某と申  
すハ或ハ御子神或ハ附屬神多ハの坐ニ就て冠る世  
云ふて唯何と無く其子神屬神ハ上首ニ坐す義あり

此を唯ハ上ハ添<sup>添</sup>て云ふ祿辭の若く云ひ思ふ説ハ非  
多<sup>多</sup>リ此ハハ深<sup>深</sup>ク致有る己ハ傳四卷神皇產靈尊ハ下  
ハ注<sup>注</sup>ス斯レハ此神直日神と申すハ上ハ八十柱津日神  
の如ク其附屬神等も多ク御一給<sup>給</sup>ふ謂ふ事云ハ更  
多<sup>多</sup>リ大直日神ハ大ハ右ハ神ハ同ハ倍<sup>倍</sup>テ十一書ハハ  
出水吹<sup>吹</sup>生大直日神と見え四時祭式鎮魂祭條ハ神八  
座云々大直神一座と有レハハ神直日神と申すハ亦名  
あり正<sup>正</sup>し<sup>し</sup>り一柱<sup>柱</sup>の如クふレハハ大膳職式ハ鎮魂  
祭皇<sup>皇</sup>后<sup>后</sup>宮<sup>宮</sup>東<sup>東</sup>神八座大直神一座座別東<sup>東</sup>鯉十三<sup>十三</sup>日<sup>日</sup>倍<sup>倍</sup>  
鳥<sup>鳥</sup>賊<sup>賊</sup>三<sup>三</sup>兩<sup>兩</sup>一分<sup>一分</sup>大直神<sup>神</sup>加<sup>加</sup>堅<sup>堅</sup>魚<sup>魚</sup>六<sup>六</sup>兩<sup>兩</sup>大直神<sup>神</sup>倍<sup>倍</sup>十<sup>十</sup>  
大直<sup>大直</sup>鯉<sup>鯉</sup>脯<sup>脯</sup>二<sup>二</sup>斤<sup>斤</sup>五<sup>五</sup>兩<sup>兩</sup>腊<sup>腊</sup>三<sup>三</sup>斤<sup>斤</sup>二<sup>二</sup>兩<sup>兩</sup>大直<sup>大直</sup>神<sup>神</sup>倍<sup>倍</sup>三<sup>三</sup>  
日<sup>日</sup>倍<sup>倍</sup>三<sup>三</sup>斤<sup>斤</sup>二<sup>二</sup>兩<sup>兩</sup>神<sup>神</sup>倍<sup>倍</sup>三<sup>三</sup>斤<sup>斤</sup>二<sup>二</sup>兩<sup>兩</sup>有<sup>有</sup>レ大直







ハ伸秀ノ義よテ當ル可和名抄郷名紀伊國名草郡直川を今能加波と云レ言  
便ニ轉レテ相近キ故多ク又連記傳六五十一  
吸之門を速吸名門と云テ類ノ例有リ  
小直トハ未直トゾガるを直ト意ニ御名多ク既ト直  
水ト意ナシ非テ上ト爲直ト有を以曉テ可ト同言ナ  
カク直伎多ク云ハ既ト直トを云ヒ爲直ハ直トク  
ガるを直トク今所爲を云テ既ト直ト小至水ト意ナシ  
非テ云レテ云レタル如ク黄泉トク枉事ト云事ノ出  
來始メテ行ハル世トク成トナルハ其枉を直ト  
むト思フテ成ト坐トスル備萬ノ物事ノ中間違ヒ  
往テ其本ト復トを直流ト云事多在少曲トを操ト事

を直須ト云ハ更多ク病を療ト事直須ト云ヒ其瘥  
ト事直留ト云ルハ皆瘥トタル物ト伸テ其常ト復  
トを云多ク神事ト直會ト云ハ鈴屋大人説聖朝詔ト  
奈保理阿此ト切ルトト直留トハ齋ヲを地死ト平常  
ト復ト意多ク有カ如ク此ト枉を矯トスルト云類ト  
ハ非レトシ其齋ト間忌敬トテ最重ト仕奉リシガ  
事竟テ常ト直トを云テ那富ト意同トナリ又中古  
年生メ人を猶トシ人トシ猶人ト云ヒ又等用を  
那富邪理ト云ヒ其常ト爲テ事ヲ捨テリタル由ナ  
ク又辞ト猶ト尚字多クを那富ト云ヒ然ハ云テトモ  
猶ト立復ル其本を云フ義多ク又大同類聚方ハ婦  
九流ト勿乃波々詩天奈保久之ト有ト疑トク者ハ  
清ト直トすと云ルト本ト白地ト復トを云ルト又



淳朴を須那富と訓る素直宝鏡初章第二一書素  
直の意共同ト云ふ  
羨鳴尊の爲行無状より所日神恩親之意不愠不  
恨皆以平心容爲有古事記之故雖然爲天照太御  
神者登賀米受而告如原醉而吐敬登許曾我那勢之命  
爲如此又離田之阿埋溝者地矣而多良斯登許曾我那  
勢之命爲如此登詔雖直猶其恩態不止而轉と見え  
此雖直也以平心容と同一運多所多此文を以考  
る此直の其恩態對云云者より又記傳より  
引收る大殿祭詞小汝屋船命天津奇護言以言  
壽鎮白久此乃敷坐大宮地底津磐根乃極美下津綱根

波府虫能禍無久高天原波青雲乃雷久極美天乃虫  
飛鳥乃禍無久堀堅留柱折梁戸牖乃錯比動鳴事無久  
引結魯葛日能緩比取菅計草乃噪岐無久御京都比能  
佐夜伎夜女能伊須伎伊豆都志伎事無久平氣安久  
奉護留神御名乎白久云言壽伎鎮奉事能漏落武事  
宇神直日命大直日命直志見直志平良氣安良氣所  
知食登白と有る此何乃禍無久某乃禍無久大殿  
小就て有て諸の枉事の條を擧て言壽伎鎮奉事  
下右の件よ脱漏せら枉事に至り迄も直見  
直給て申せらふ此も諸の禍を枉事として其



小對<sub>レ</sub>直<sub>ト</sub>ハ云<sub>テ</sub>多<sub>ク</sub>倚<sub>テ</sub>大殿神<sub>ノ</sub>屋<sub>ノ</sub>船<sub>ノ</sub>命<sub>ヲ</sub>渡<sub>ス</sub>  
世<sub>ニ</sub>給<sub>フ</sub>其<sub>ノ</sub>神<sub>ヲ</sub>直<sub>ニ</sub>見<sub>ル</sub>直<sub>ニ</sub>坐<sub>ス</sub>事<sub>ヲ</sub>多<sub>ク</sub>小<sub>ノ</sub>神<sub>ノ</sub>直<sub>ニ</sub>日<sub>ノ</sub>命<sub>ヲ</sub>  
大<sub>ニ</sub>直<sub>ニ</sub>日<sub>ノ</sub>命<sub>ヲ</sub>神<sub>ノ</sub>名<sub>ヲ</sub>を<sub>レ</sub>舉<sub>テ</sub>此<sub>ノ</sub>二<sub>ノ</sub>神<sub>ノ</sub>を<sub>レ</sub>係<sub>テ</sub>申<sub>セ</sub>る<sub>ハ</sub>如<sub>ク</sub>何<sub>レ</sub>  
と云<sub>ハ</sub>此<sub>ノ</sub>謂<sub>フ</sub>和<sub>魂</sub>神<sub>ニ</sub>坐<sub>テ</sub>何<sub>レ</sub>ノ<sub>神</sub>に<sub>も</sub>服<sub>給</sub>  
ひ<sub>テ</sub>平<sub>心</sub>ノ<sub>直</sub>見<sub>ル</sub>直<sub>ニ</sub>給<sub>フ</sub>事<sub>ヲ</sub>を<sub>レ</sub>知<sub>ル</sub>給<sub>フ</sub>ハ<sub>バ</sub>亦<sub>ハ</sub>此<sub>ノ</sub>又<sub>ハ</sub>  
小<sub>ノ</sub>例<sub>ノ</sub>荒<sub>魂</sub>柱<sub>津</sub>日<sub>ノ</sub>神<sub>ニ</sub>同<sub>ク</sub>副<sub>神</sub>在<sub>リ</sub>坐<sub>ス</sub>事<sub>ヲ</sub>を<sub>レ</sub>  
明<sub>ク</sub>可<sub>ク</sub>者<sub>ナ</sub>リ<sub>此</sub>神<sub>ノ</sub>を<sub>レ</sub>説<sub>ク</sub>竟<sub>テ</sub>次<sub>ニ</sub>荒<sub>魂</sub>和<sub>魂</sub>ノ<sub>傳</sub>  
を<sub>レ</sub>立<sub>テ</sub>可<sub>ク</sub>又<sub>ハ</sub>其<sub>ノ</sub>詞<sub>ヲ</sub>別<sub>ニ</sub>神<sub>等</sub>能<sub>ク</sub>伊<sub>須</sub>呂<sub>許</sub>比<sub>阿</sub>禮<sub>ノ</sub>  
此<sub>ノ</sub>坐<sub>ス</sub>言<sub>ハ</sub>直<sub>ニ</sub>志<sub>ヲ</sub>和<sub>志</sub>坐<sub>ス</sub>云<sub>ハ</sub>此<sub>ノ</sub>禮<sub>懸</sub>伴<sub>緒</sub>禪<sub>懸</sub>伴<sub>緒</sub>字<sub>ヲ</sub>  
手<sub>ヲ</sub>躐<sub>テ</sub>足<sub>ヲ</sub>躐<sub>テ</sub>不<sub>レ</sub>令<sub>ス</sub>爲<sub>ス</sub>親<sub>王</sub>諸<sub>王</sub>諸<sub>臣</sub>百<sub>官</sub>人<sub>等</sub>字<sub>ヲ</sub>已<sub>レ</sub>乘<sub>ス</sub>  
不<sub>レ</sub>令<sub>ス</sub>在<sub>リ</sub>邪<sub>意</sub>穢<sub>心</sub>無<sub>ク</sub>云<sub>ハ</sub>答<sub>過</sub>在<sub>リ</sub>波<sub>字</sub>見<sub>ル</sub>直<sub>ニ</sub>志<sub>ヲ</sub>直<sub>ニ</sub>坐<sub>ス</sub>云<sub>ハ</sub>

平<sub>良</sub>氣<sub>安</sub>良<sub>氣</sub>令<sub>レ</sub>仕<sub>奉</sub>坐<sub>ス</sub>依<sub>ル</sub>云<sub>ハ</sub>有<sub>リ</sub>神<sub>等</sub>ノ<sub>氣</sub>  
進<sub>ミ</sub>荒<sub>ビ</sub>坐<sub>ス</sub>言<sub>ハ</sub>直<sub>ニ</sub>和<sub>ス</sub>右<sub>ノ</sub>詔<sub>雖</sub>直<sub>ニ</sub>同<sub>ト</sub>  
く言<sub>ヒ</sub>和<sub>ス</sub>云<sub>ハ</sub>次<sub>ニ</sub>手<sub>足</sub>ノ<sub>躐</sub>已<sub>レ</sub>乘<sub>ス</sub>云<sub>ハ</sub>  
所<sub>爲</sub>ノ<sub>更</sub>多<sub>ク</sub>邪<sub>意</sub>穢<sub>心</sub>云<sub>ハ</sub>迄<sub>ニ</sub>其<sub>ノ</sub>枉<sub>事</sub>多<sub>ク</sub>故<sub>ナ</sub>  
小<sub>ノ</sub>其<sub>ノ</sub>條<sub>ヲ</sub>を<sub>レ</sub>系<sub>テ</sub>見<sub>ル</sub>直<sub>ニ</sub>志<sub>ヲ</sub>直<sub>ニ</sub>坐<sub>ス</sub>云<sub>ハ</sub>又<sub>ハ</sub>此<sub>ノ</sub>見<sub>ル</sub>  
志<sub>直</sub>坐<sub>ス</sub>云<sub>ハ</sub>令<sub>レ</sub>仕<sub>奉</sub>坐<sub>ス</sub>依<sub>ル</sub>大<sub>宮</sub>賣<sub>命</sub>止<sub>神</sub>名<sub>字</sub>  
祢<sub>禰</sub>竟<sub>奉</sub>久<sub>登</sub>白<sub>テ</sub>有<sub>リ</sub>大<sub>宮</sub>賣<sub>命</sub>ノ<sub>願</sub>給<sub>フ</sub>事<sub>ヲ</sub>を<sub>レ</sub>此<sub>ノ</sub>  
二<sub>ノ</sub>神<sub>ノ</sub>係<sub>テ</sub>事<sub>ヲ</sub>又<sub>ハ</sub>御<sub>門</sub>祭<sub>詞</sub>ノ<sub>四</sub>方<sub>四</sub>角<sub>ノ</sub>利<sub>疎</sub>備<sub>荒</sub>備<sub>荒</sub>  
右<sub>ノ</sub>云<sub>ハ</sub>如<sub>ク</sub>又<sub>ハ</sub>神<sub>乃</sub>言<sub>ハ</sub>武<sub>惡</sub>事<sub>相</sub>麻<sub>自</sub>許<sub>利</sub>  
來<sub>武</sub>天<sub>能</sub>蘇<sub>我</sub>都<sub>比</sub>登<sub>云</sub>神<sub>乃</sub>言<sub>ハ</sub>武<sub>惡</sub>事<sub>相</sub>麻<sub>自</sub>許<sub>利</sub>  
相<sub>口</sub>會<sub>賜</sub>事<sub>無</sub>久<sub>自</sub>上<sub>往</sub>波<sub>上</sub>護<sub>利</sub>自<sub>下</sub>往<sub>波</sub>下<sub>護</sub>利<sub>待</sub>  
防<sub>掃</sub>却<sub>言</sub>排<sub>坐</sub>云<sub>ハ</sub>答<sub>過</sub>在<sub>リ</sub>波<sub>字</sub>神<sub>直</sub>備<sub>大</sub>直<sub>備</sub>見<sub>ル</sub>直<sub>ニ</sub>

日本書紀卷十



神直坐 云々有り此ハ上ニ正しく天能麻我部比  
 登六神ノ名を與ハタテ故ニ下ニ神直備大直備ト彷彿  
 一々々神名を出シテ見直聞直坐トハ其用ニ云々  
 者あり 道饗祭詞ニ根因在因與里養備疎備來物尔相  
 守理夜之守日之守尔守奉齋奉礼止云云尔至万尔尔  
 平久齋給部止云云有之此ハ神直日大直日云々云々同ト  
 次あるを其結ニ云テ神直日大直日云々云々取テ違  
 齋ニハ凶事を避テ清ヨリル意あるハ其趣ニ取テ違  
 仁坐須 皇神等 荒備給比 健備給比 崇給事無志高天  
 之原 始志事 神奈我良 所知食 神直日大直日  
 尔直志給比云々ト所見たるハ神等ハ荒び健び崇給

△物の直すと云事の有る例證、澤山帯木三行の有りき

う頼みて見直し給ふ後瀨也やと思給へ厨のりやを焚行の何  
 とて終ふ自然見直し給ひてと聞ふと思ひて明石評今甚疾

く見直してむ唯此在所に其捨難けぬ胡蝶は固然然りふ古寺の神直日大直日ハ此の

心事の悪くげ無くて見直給ふ人の極夜に此後見たり奉

る事を心深し御在せし無き御影にも見直し給ふを若

菜下押取きて世の訛恨をそ知る心奇々泰々を彼せむと見

直されぬらふ又此は自然此程過ぎハ見直し給ひておまを聞

え給ふ又此は僻く聞え成り人育とて努力心置給其養而生神ト有る古傳の空し

直し給ひてむと語らひ給ふ夕霧ハ情の晴行方ハ見奉

直し給ふ迄ハ平々過し給ひて竹川ハ此世の末の御

覽下直されず一總角ハ此世の末の御

一を即見直され給はず由かと思給ふと見直の御

猶外ハ紅葉賀ハ終ハ思直し給ふと聞ふと聞ふと聞ふ

らぬ御心の程も神々ハ具罪ハ自當り作事ハ聞直し給ふ

給へど權ハ後のためハ非ハ思直し給ふと聞ふと聞ふ

くを又思直するハ時とて侍新若菜下野多我御志多伊得外宮の別宮高宮あり是を

思直し給ふハ思ゆるを柏木ハ此世の末の御

直志 給ふと云ふと凡て

直志 給ふと云ふと凡て

直志 給ふと云ふと凡て

直志 給ふと云ふと凡て

直志 給ふと云ふと凡て

直志 給ふと云ふと凡て

直志 給ふと云ふと凡て

直志 給ふと云ふと凡て

直志 給ふと云ふと凡て

直志 給ふと云ふと凡て

直志 給ふと云ふと凡て

直志 給ふと云ふと凡て

直志 給ふと云ふと凡て

直志 給ふと云ふと凡て

直志 給ふと云ふと凡て

直志 給ふと云ふと凡て







豊受荒魂と云ふ心得ぬは伊吹戸主を直毘神あり  
 と云ふ後世人の更なる思案なり事あり此れ必  
 古く傳説する可し此の正しく叶ひて甚貴し云々  
 有ハ甚く偉慶しと説ふる有けり但外宮儀式帳又  
 伊勢太神宮式も多賀宮一座と有る下は豊受大神荒  
 魂と慥に出たる上は容易く云難き事あり有れども  
 古史徴引きたる世記内宮御鎮座の事を記せり  
 所は元照太神並荒魂宮和魂宮と奉鎮也と所見たる  
 も又外宮鎮座の所は皇太神第一楹神和魂多賀宮於  
 豊受大神仁奉副從給者也と所見たれば右は豊受荒

魂也の五字は皇太神和魂也の六字ありけり事上津  
日神引きたる八十枚津日神を皇太神荒魂也と有る對  
 へ見ても曉ゆ可き事なり然れば帳式は豊受大神  
 荒魂と有る打合せし如何なる如くふら有れども  
 熟考する多賀宮高き地理に依れり南祢多賀宮の豊受  
 大神の鎮座より以前は然る祢多賀宮の豊受  
 大神も其豊受宮の元來皇太神の外宮ふて有るを  
 豊受大神と進べしなり多賀宮の始より皇太神の  
 和魂宮より其外宮皇太神と爲て有るを此を五十鈴宮と  
 引給へしして豊受大神と進べし給へる其宮は其大



神の荒魂をも並べ祀へるより終に皇太神の和魂の  
名ハ没れり豊受宮の荒魂宮の如く成珠山を以て  
帳の式も其當時の趣を以て書けりし者なり  
然るハ古に兩大宮の事ハ彼此ハ無少つゝめとも皇  
太神宮と豊受宮と神人の相別れり各境を異に爲す  
事と成れりしハ外宮より唯豊受大神の荒魂耳  
を空り内宮より祭を行ず成しより終に其古傳を  
先んず者ともむ所見たりけり  
然るハ皇太神宮儀式  
帳四月例十四日以  
御笠縫内人逆奉御藁廿二領御笠廿二蓋散奉と有り  
太神宮三具荒祭宮一具大奈保見神社一具云々と荒  
祭宮の次又載して諸の宮社の上に出たり其和魂  
宮の御事あり可し然れども多賀宮ハ度會宮の別宮

と定めて其ハ彼神人の祭祀の事より有れハ唯其神  
靈を招請奉りて皇太神宮の御許より祭來りし者ハ  
不可し然るハ太神宮式より其神号を載りし者ハ  
思ふに斯く止事無下神に生じとも豊受宮の管を故  
に漸次日録より成れりし實に惜しき事なり  
少其心云々兩宮の神人各引く傳りて道の大義を  
思ハざるより事より傳此の説に様古史徴ハ帳式  
に如此有れり元ハ決めて皇太神和魂也と有るを書  
改めたる者ハ所思なりと云はたりハ女異ふ可  
し此ハ予も年頃朝の心より係り思ふ事ハ今迄物も  
し書したりし事ハ有るも猶古史徴の説の外も  
出ざりしを今此説を得て数年の疑惑一時に解けり  
し傳其和魂を豊受大神の副奉りしハ如何なる事  
乎と云ふ其御饌都神の神威を増せ給はる爲より天  
日の大御光の暖和と照りて土毛の茂盛ゆゑ事本も  
依りて給へる者なり和魂の御守あり證ハ出雲神賀



詞乃大穴持命申給久皇御孫命乃静坐<sup>年</sup>大倭国申  
天已命和魂<sup>年</sup>八咫鏡取託<sup>天</sup>倭大物主櫛瓊玉命<sup>登</sup>  
名<sup>年</sup>福<sup>稱</sup>天大御和乃神奈備<sup>年</sup>坐云云<sup>天</sup>皇孫命<sup>能</sup>近守  
神<sup>登</sup>貢置<sup>天</sup>云云<sup>年</sup>見又神功皇后御紀云云<sup>年</sup>神有誨  
日和魂服玉身而守壽命云云<sup>年</sup>有考合世<sup>年</sup>曉<sup>年</sup>可  
一<sup>又</sup>此<sup>依</sup>依<sup>依</sup>其神<sup>年</sup>物<sup>年</sup>幸給<sup>年</sup>荒魂<sup>年</sup>愈廣<sup>年</sup>厚<sup>年</sup>  
成給<sup>年</sup>云云<sup>年</sup>更<sup>年</sup>事<sup>年</sup>云云<sup>年</sup>此<sup>年</sup>幽深<sup>年</sup>  
致有<sup>年</sup>者<sup>年</sup>云云<sup>年</sup>所思<sup>年</sup>云云<sup>年</sup>借<sup>年</sup>又古史<sup>徵</sup>御鎮座傳記  
云云<sup>年</sup>世記<sup>年</sup>同時<sup>年</sup>事<sup>年</sup>を記<sup>年</sup>云云<sup>年</sup>多賀宮則伊吹戸主神  
天照太神第一撰神也依神誨奉傍止由氣宮也<sup>年</sup>有<sup>年</sup>

御鎮座本記云云<sup>年</sup>依天照太神御託宣第一撰神多賀宮  
奉傍止由氣宮也<sup>年</sup>見<sup>年</sup>由太御神<sup>年</sup>和魂<sup>年</sup>坐<sup>年</sup>第一撰  
神<sup>年</sup>坐<sup>年</sup>云云<sup>年</sup>神<sup>年</sup>を放<sup>年</sup>云云<sup>年</sup>奉<sup>年</sup>りて豊受大神<sup>年</sup>を傍奉<sup>年</sup>り云云<sup>年</sup>  
如何<sup>年</sup>云云<sup>年</sup>太御神<sup>年</sup>御託宣<sup>年</sup>云云<sup>年</sup>依<sup>年</sup>云云<sup>年</sup>得<sup>年</sup>爲<sup>年</sup>云云<sup>年</sup>事  
云云<sup>年</sup>此傳記實<sup>年</sup>然<sup>年</sup>云云<sup>年</sup>可<sup>年</sup>一宝基本記<sup>年</sup>云云<sup>年</sup>荒奈宮高宮  
者所謂荒魂宮和魂宮是也<sup>年</sup>云云<sup>年</sup>又二十二社本縁<sup>年</sup>  
神直日大直日<sup>年</sup>乃神<sup>年</sup>登<sup>年</sup>申<sup>年</sup>波<sup>年</sup>天照太神<sup>年</sup>乃荒魂也<sup>年</sup>云云<sup>年</sup>  
荒魂<sup>年</sup>非<sup>年</sup>云云<sup>年</sup>天照太神<sup>年</sup>乃云云<sup>年</sup>然<sup>年</sup>云云<sup>年</sup>言<sup>年</sup>云云<sup>年</sup>取  
實<sup>年</sup>云云<sup>年</sup>其<sup>年</sup>加<sup>年</sup>云云<sup>年</sup>事<sup>年</sup>決<sup>年</sup>云云<sup>年</sup>借<sup>年</sup>多賀宮<sup>年</sup>と申<sup>年</sup>云云<sup>年</sup>多賀<sup>年</sup>天<sup>年</sup>  
云云<sup>年</sup>非<sup>年</sup>云云<sup>年</sup>宮<sup>年</sup>社<sup>年</sup>の号<sup>年</sup>共<sup>年</sup>云云<sup>年</sup>地<sup>年</sup>の趣<sup>年</sup>を以<sup>年</sup>て号<sup>年</sup>云云<sup>年</sup>例<sup>年</sup>  
け<sup>年</sup>此<sup>年</sup>の号<sup>年</sup>神<sup>年</sup>名<sup>年</sup>式<sup>年</sup>に記<sup>年</sup>伊<sup>年</sup>国<sup>年</sup>名<sup>年</sup>草<sup>年</sup>部<sup>年</sup>高<sup>年</sup>積<sup>年</sup>比<sup>年</sup>古<sup>年</sup>神<sup>年</sup>社<sup>年</sup>高



公下多々逐之傳

介又下考有り五百  
二十六下多々神傳見  
る可

積比賣神社有を紀國神社録云書相傳高社者  
大直日命也社説曰高社者大直日命也天照太神御同  
体之神也天下有兵事則此社如雷鳴社家即奏之云  
其比古比賣二神を大直日命と云何如云々由々  
知事合り此皇太神名草濱宮坐し時々  
和魂宮ありむを後又胃二神一祀分らる高積  
瑞珠盟約章傳云如伊弉諾尊を祭らる宮を  
多賀宮と申す登天報命して日之文宮坐し故  
天より降坐る義を和魂神と多賀宮と申す天  
照太神大御身衣服借伊吹戸主神と申す事ハ  
第十二書入水吹生磐土命出水吹生大直日神又入  
吹生底土命出吹生大綾津日神又入吹生赤土命出吹  
生大地海原之諸神矣と所見て是を祓才立よりり

己此一書小首小伊弉諾尊曰我所生之國唯有朝霧  
而薰滿之哉乃吹撓之氣化為神號曰級長戸邊命云々  
と所見わ其小譬小取て大祓詞云天下四方國波罪  
止云布罪波不在止科戸之風乃天之八重雲吹故事  
之如久朝之御霧夕之御霧朝風夕風乃吹掃事之如  
久云々云々其終云如此久可吞氣吹戸坐須氣  
吹戸主止云神根同底之國亦氣吹放也  
放即氣吹掃云事云々右小御身祿小衆神を吹生  
給へる小起り此神直日神大直日神亦名之  
成れる者より上は將盪殺身之所汚云々と興言給



以八十柱津日神<sup>神</sup>大柱津日神を成出給へり即瀬織  
津比咩神に坐て此の主と身祿の方と係れを次と  
此神は將矯其柱而生神と見え又氣吹戸主神と有れ  
ハ專解除の方と係れを神に坐るが互に御霊の幸合  
不事大被詞と所見たり不<sup>後釋</sup>如<sup>初</sup>  
瀬織津比咩神早川の瀬より大海原に持出給ひ次  
大海原を經て塩の八百會まで至る此氣吹戸主神  
の氣吹放ちて送違り給ふて次に速向都比咩神の  
吞給ふり然れども彼神の成坐る次第と違へり事  
無<sup>送</sup>然るも氣吹戸主神の事瀬織津比咩神の次と  
云<sup>送</sup>ば後此の八百會まで何れも神の送違り給  
海原を經て塩の八百會まで何れも神の送違り給  
往彼と往てふ言を加へて云ふ心を著し瀬織津  
比咩神の事持出る送違り故に其心を著し瀬織津

るハ持出たる上り事と大海原を經て往るも此  
一言の氣吹戸主神の御所業の此向より有る事を思  
可<sup>送</sup>ば唯<sup>送</sup>ず借其事を其所より云ふ<sup>送</sup>ば此向より見過  
故<sup>送</sup>に向都比咩神の吞給ひて儲塩の八百會より又根  
國に送違り給ふも同く此直昆神の御所爲る故  
小此所より<sup>送</sup>て彼所を氣<sup>送</sup>なり其<sup>送</sup>ハ此神に<sup>送</sup>て萬  
禍事を直し清給ふ御霊の神に坐せ<sup>送</sup>ハ云<sup>送</sup>て時<sup>送</sup>ハ早  
川の瀬より流出るより根國に<sup>送</sup>至りて流離<sup>送</sup>り失<sup>送</sup>る迄  
始終<sup>送</sup>に<sup>送</sup>て此神の御霊に<sup>送</sup>非<sup>送</sup>る事無<sup>送</sup>れ<sup>送</sup>ば<sup>送</sup>り然<sup>送</sup>るも若  
此を瀬織津比咩神の次と云<sup>送</sup>時<sup>送</sup>ハ其御霊の始終<sup>送</sup>に<sup>送</sup>直  
る事<sup>送</sup>顯<sup>送</sup>れ<sup>送</sup>難<sup>送</sup>く又塩の八百會より根國迄の<sup>送</sup>鹽  
彼此を<sup>送</sup>りて此<sup>送</sup>ハ<sup>送</sup>舉<sup>送</sup>たる者<sup>送</sup>あり<sup>送</sup>猶<sup>送</sup>云<sup>送</sup>ハ<sup>送</sup>衆<sup>送</sup>穢<sup>送</sup>の<sup>送</sup>鹽  
の八百會まで<sup>送</sup>没<sup>送</sup>ち<sup>送</sup>る<sup>送</sup>迄<sup>送</sup>ハ<sup>送</sup>顯<sup>送</sup>國<sup>送</sup>の<sup>送</sup>事<sup>送</sup>あり<sup>送</sup>を<sup>送</sup>又<sup>送</sup>其<sup>送</sup>ハ<sup>送</sup>更  
小根國の方<sup>送</sup>に<sup>送</sup>就<sup>送</sup>て<sup>送</sup>云<sup>送</sup>時<sup>送</sup>ハ<sup>送</sup>彼<sup>送</sup>塩<sup>送</sup>會<sup>送</sup>に<sup>送</sup>没<sup>送</sup>行<sup>送</sup>く<sup>送</sup>彼<sup>送</sup>方<sup>送</sup>に  
てハ出來<sup>送</sup>る<sup>送</sup>水<sup>送</sup>門<sup>送</sup>あり<sup>送</sup>ハ<sup>送</sup>上<sup>送</sup>り<sup>送</sup>云<sup>送</sup>ハ<sup>送</sup>如<sup>送</sup>く<sup>送</sup>速<sup>送</sup>向<sup>送</sup>都  
比咩神の水門神と有<sup>送</sup>り<sup>送</sup>ハ<sup>送</sup>叶<sup>送</sup>ひ<sup>送</sup>れ<sup>送</sup>ハ<sup>送</sup>顯<sup>送</sup>國<sup>送</sup>に<sup>送</sup>て<sup>送</sup>早<sup>送</sup>川  
又彼八百會より彼方へ流<sup>送</sup>れ<sup>送</sup>出<sup>送</sup>る<sup>送</sup>處<sup>送</sup>あり<sup>送</sup>顯<sup>送</sup>國<sup>送</sup>の<sup>送</sup>如<sup>送</sup>く  
瀬織津比咩神の御霊有<sup>送</sup>り<sup>送</sup>事<sup>送</sup>互<sup>送</sup>に<sup>送</sup>相<sup>送</sup>在<sup>送</sup>て<sup>送</sup>知<sup>送</sup>て<sup>送</sup>し

○日本書紀傳十

○三百四十七



若く其を根國まで送遣らば又頭國より大海原を經  
て八百會まで送遣らば同くけり氣吹戸主神を此  
不舉之事又其由有り如此して根國に至りて流離く  
ひ失ふ事又頭國より速向都比咩神の吞給ふと同く  
けり速佐須良比咩神の吞給ふも速向都比咩神  
の御靈有て此に此神等互に御靈幸ひて被り功  
を相成し給ふ者ありと云ふ○枉律日神直日神を天照太  
神の荒魂和魂と申す御事ハハハ皇太神の頭國不幸  
給ふ大御靈の此時に至て漸く全く整へらる其ハ  
此正書に伊弉諾尊伊弉冉尊共議曰吾已生大八洲國  
及山川草木何不生天下之主者歟於是共生日神號大  
日靈貴此子光華明彩照徹於六合之内故二神喜曰吾  
息雖多未有若此靈異之兒不宜久留此國自當早送于

天而後以天上之事是時天地相吞未遠故以天柱舉於  
天上也と所見たる如く皇太神ハハハ既く高天原  
を所知看て大座坐ける此御身遊の頃を以て至り  
ハ已に天地の間相去り今日如遠く成り有り日月共  
天原を巡る如く所見有りハ備朝日を見初る  
方ハ日頭あり夕日波の方ハ往來あり此を以て其  
朝日向日向ふ地ハ筑紫日向ハ橘小門檉原不幸行て  
襖袂を物爲させ給ひける其天日ハハハ皇祖天神  
の神積坐高天原なる故事上二百八十一ハ已  
に註す如く此傳より古事記と同く此ハ神禰  
天照太神



云々有れども其ハ傳多事ハ其ハ別  
子孫細有る事其ハ云々ハ傳ハ卷ハ説有ハ披見テ  
曉レハ 是時天神ヲ祈申レテ伊弉諾大神其御禊禊  
 の事を行給ヒ清メ給ハハむト祈思テ御心ハ天神ハ其  
 を聞食テ罪咎を禊禊給ハハハ少ハ御心ハ残ハ所  
 無ク禊禊給ハハ因テ在津日神直日神ハ成出給ハ  
 々ハ其向ハ也給ハハ天日ハ皇太神ハ荒魂和魂ハ現  
 出給ハハハ者ハ又天日ハ向ハ物ハ善事  
 有ハ故事此ハ出ハ其ハ神武天皇御紀ハ向日征虜  
 此送天道也ハ有ハ是征戰ハ故ハ日ハ向ハ事ハ忌  
 憚ハ多ハ古事記朝倉宮改若日下王令奏天皇背日幸行

之事甚恐故已直參上而仕奉ハ有ハ是ハ吉禮ハカ  
 故ハ日ハ背ハ事ハ忌憚ハ多ハ然ハ此筑紫日向ハ  
 大御身遊ハ始ハ故實ハカ此時日神ハ荒魂和  
 魂在津日神直日神ハ此ハ至ハ生給ハ天下ハ幸給ハ  
 事ハ其日神を生坐ハ初ハ陰陽二神共ハ何不生  
 天下之主者歟ハ詔給ハ依テ其御質性ハ任ハ天  
 上ハ舉ハ奉ハ日太御神ハ令坐奉給ハ事ハ有ハハ  
 天下ハ幸給ハ荒魂和魂神ハ成坐ハカ有ハハ其  
 天孫降臨章ハ皇太神ハ大御命ハ載ハカ葦原千五  
 百秋之瑞穂國是君ハ子孫可ハ王之也ハ見ハ皇御孫  
 尊ハ所和食ハ此國土ハ在ハ萬ハ物ハ事ハ皆皇太  
 神ハ御事任ハ御趣ハ成ハ事ハ思ハ可ハカ

日本書紀傳十

三百四十九



備荒魂和魂と申す皇太神は津日神直日神の二  
柱即其より此の荒魂和魂の本神と坐す何れ神  
より人より其荒魂和魂を令備給ふ事上なる神直  
日神大直日神の傳は引る諸祝詞の趣を以知べし若  
く荒魂の現魂和魂の饒魂より譬ふ君上の武臣と  
文官とを其事に任て使はせ給ふが如し又其の荒和  
の義有り剛柔の義有る事云々更なり然れば皇太神  
高天原に大坐して天地を照臨させ給ふ事其本  
大御靈の全なる神威あり其の今云限は非ず唯荒  
魂和魂の他物事係づるに給ふ神上なる事と

伺奉らるるあり大倭神社註進狀傳南大國魂神者  
大己貴神之荒魂與和魂戮力一心經  
天下之地建得大造之績有り大己貴神大國主神  
主神共小兩翼が成て其大造備荒魂を現魂ありと云  
の績を建給へるを考見て  
ハ己より云々如く彼韓征の事を古事記に是天照太  
神之御心者と有る神功皇后神紀に神風伊勢國之百  
傳度道縣之折鈴五十鈴宮所居神名撞賢木巖之御魂  
天跡向津媛命焉と御名乗し以現出給へる皇太神  
の大御命に依せ給へる者あり其の神宮雜例集に所  
見たり齋宮内侍の託宣に我是皇太神第一別宮荒祭  
宮也而依皇太神宮勅宣今更所託宣也云々斯事



此下引多神功皇后御紀和魂此云辨岐  
神紀和魂此云辨岐  
神紀和魂此云辨岐  
神紀和魂此云辨岐  
神紀和魂此云辨岐

の往々所見たるハ何れハ荒祭宮を以テ御託言有  
同卜事あり又百練杖壽永二年六月廿三日ハ下近  
曾<sup>上</sup>祭主親俊奏法皇云夢想云云禪定法皇御事所令申  
付荒祭宮給也云々有ハ皇太神ナリ荒祭宮ニ仰セ  
テ令計給ス者あり此等を以テ皇太神ハ大御言ハ  
荒祭宮ナリ御諭有耳あり又其御言ハ如キハ其  
神をして令計給ふ事ト所見ナリ又其御紀ハ我ハ荒  
御心廣田目ト有ハ荒魂ニ坐<sup>坐</sup>故ニ征<sup>征</sup>韓<sup>韓</sup>ノ事竟<sup>竟</sup>ル  
故ニ散<sup>散</sup>ケ<sup>ケ</sup><sup>給</sup>セ<sup>給</sup>テ<sup>テ</sup>者<sup>者</sup>多<sup>多</sup>ク<sup>ク</sup>先<sup>先</sup>ハ<sup>ハ</sup>最<sup>最</sup>初<sup>初</sup>ニ<sup>ニ</sup>進<sup>進</sup>出<sup>出</sup>給<sup>給</sup>  
ス<sup>ス</sup>ル<sup>ル</sup>ハ<sup>ハ</sup>此<sup>此</sup>ノ<sup>ノ</sup>最<sup>最</sup>初<sup>初</sup>ニ<sup>ニ</sup>進<sup>進</sup>出<sup>出</sup>給<sup>給</sup>  
退<sup>退</sup>ス<sup>ス</sup>ル<sup>ル</sup>ハ<sup>ハ</sup>考<sup>考</sup>フ<sup>フ</sup>可<sup>可</sup>ク<sup>ク</sup>和<sup>和</sup>魂<sup>魂</sup>を<sup>を</sup>饒<sup>饒</sup>魂<sup>魂</sup>ト<sup>ト</sup>云<sup>云</sup>々<sup>々</sup>其<sup>其</sup>饒<sup>饒</sup>魂<sup>魂</sup>  
天<sup>天</sup>饒<sup>饒</sup>石<sup>石</sup>國<sup>國</sup>饒<sup>饒</sup>石<sup>石</sup>多<sup>多</sup>ク<sup>ク</sup>神<sup>神</sup>名<sup>名</sup>ヲ<sup>ヲ</sup>稱<sup>稱</sup>奉<sup>奉</sup>ル<sup>ル</sup>近<sup>近</sup>藝<sup>藝</sup>ノ<sup>ノ</sup>事<sup>事</sup>ハ<sup>ハ</sup>豊<sup>豊</sup>  
饒<sup>饒</sup>多<sup>多</sup>ク<sup>ク</sup>状<sup>状</sup>を<sup>を</sup>云<sup>云</sup>あり<sup>あり</sup>服<sup>服</sup>ハ<sup>ハ</sup>荒<sup>荒</sup>妙<sup>妙</sup>和<sup>和</sup>妙<sup>妙</sup>ト<sup>ト</sup>云<sup>云</sup>ハ<sup>ハ</sup>麻<sup>麻</sup>ハ<sup>ハ</sup>身<sup>身</sup>ハ<sup>ハ</sup>漆<sup>漆</sup>  
づ<sup>づ</sup>を<sup>を</sup>絹<sup>絹</sup>ハ<sup>ハ</sup>柔<sup>柔</sup>う<sup>う</sup>う<sup>う</sup>身<sup>身</sup>ハ<sup>ハ</sup>着<sup>着</sup>を<sup>を</sup>以<sup>以</sup>テ<sup>テ</sup>云<sup>云</sup>あり<sup>あり</sup>万<sup>万</sup>葉<sup>葉</sup>九<sup>九</sup>三<sup>三</sup>  
二<sup>二</sup>ハ<sup>ハ</sup>和<sup>和</sup>靈<sup>靈</sup>乃<sup>乃</sup>服<sup>服</sup>寒<sup>寒</sup>奇<sup>奇</sup>ル<sup>ル</sup>ト<sup>ト</sup>有<sup>有</sup>ル<sup>ル</sup>和<sup>和</sup>靈<sup>靈</sup>乃<sup>乃</sup>和<sup>和</sup>魂<sup>魂</sup>加<sup>加</sup>フ<sup>フ</sup>其<sup>其</sup>  
魂<sup>魂</sup>ハ<sup>ハ</sup>如<sup>如</sup>ク<sup>ク</sup>和<sup>和</sup>ヤ<sup>ヤ</sup>リ<sup>リ</sup>身<sup>身</sup>ハ<sup>ハ</sup>着<sup>着</sup>ハ<sup>ハ</sup>心<sup>心</sup>ハ<sup>ハ</sup>究<sup>究</sup>語<sup>語</sup>ナ<sup>ナ</sup>リ<sup>リ</sup>神<sup>神</sup>功<sup>功</sup>  
皇后<sup>皇后</sup>御<sup>御</sup>紀<sup>紀</sup>ハ<sup>ハ</sup>和<sup>和</sup>魂<sup>魂</sup>服<sup>服</sup>五<sup>五</sup>身<sup>身</sup>而<sup>而</sup>守<sup>守</sup>壽<sup>壽</sup>命<sup>命</sup>ト<sup>ト</sup>有<sup>有</sup>ル<sup>ル</sup>考<sup>考</sup>合<sup>合</sup>サ<sup>サ</sup>可<sup>可</sup>  
一<sup>一</sup>又<sup>又</sup>万<sup>万</sup>葉<sup>葉</sup>一<sup>一</sup>九<sup>九</sup>ハ<sup>ハ</sup>柔<sup>柔</sup>備<sup>備</sup>ル<sup>ル</sup>之<sup>之</sup>家<sup>家</sup>ヲ<sup>ヲ</sup>擇<sup>擇</sup>三<sup>三</sup>五<sup>五</sup>ハ<sup>ハ</sup>丹<sup>丹</sup>梓<sup>梓</sup>火<sup>火</sup>  
ル<sup>ル</sup>之<sup>之</sup>家<sup>家</sup>從<sup>從</sup>賣<sup>賣</sup>出<sup>出</sup>而<sup>而</sup>云<sup>云</sup>々<sup>々</sup>柔<sup>柔</sup>備<sup>備</sup>ル<sup>ル</sup>家<sup>家</sup>ニ<sup>ニ</sup>任<sup>任</sup>着<sup>着</sup>テ<sup>テ</sup>有<sup>有</sup>を<sup>を</sup>云<sup>云</sup>  
あり<sup>あり</sup>此<sup>此</sup>例<sup>例</sup>を<sup>を</sup>以<sup>以</sup>見<sup>見</sup>テ<sup>テ</sup>荒<sup>荒</sup>魂<sup>魂</sup>ハ<sup>ハ</sup>依<sup>依</sup>テ<sup>テ</sup>現<sup>現</sup>出<sup>出</sup>テ<sup>テ</sup>有<sup>有</sup>を<sup>を</sup>和<sup>和</sup>魂<sup>魂</sup>ハ<sup>ハ</sup>  
唯<sup>唯</sup>其<sup>其</sup>本<sup>本</sup>體<sup>體</sup>ニ<sup>ニ</sup>着<sup>着</sup>テ<sup>テ</sup>身<sup>身</sup>を<sup>を</sup>守<sup>守</sup>テ<sup>テ</sup>耳<sup>耳</sup>あり<sup>あり</sup>故<sup>故</sup>皇<sup>皇</sup>太<sup>太</sup>神<sup>神</sup>ハ<sup>ハ</sup>和<sup>和</sup>魂<sup>魂</sup>ハ<sup>ハ</sup>  
如<sup>如</sup>キ<sup>キ</sup>ハ<sup>ハ</sup>此<sup>此</sup>ノ<sup>ノ</sup>心<sup>心</sup>ハ<sup>ハ</sup>事<sup>事</sup>跡<sup>跡</sup>無<sup>無</sup>カ<sup>カ</sup>如<sup>如</sup>ク<sup>ク</sup>雖<sup>雖</sup>モ<sup>モ</sup>此<sup>此</sup>第<sup>第</sup>十<sup>十</sup>一<sup>一</sup>

欽明天皇二年  
御紀和親を述  
藝四年都史と  
訓多親しく近  
著く義あるハ然  
る物にて類史ハ  
亦記多麻乃多和  
也米和礼波と有  
之和魂如手弱女  
吾者ノ義ふる  
の合せて

又物を握と云  
と在と云可せて  
身不添多意ハ  
事今云限ハ  
非



此の多賀を豊後  
大神と奉りて給ふ  
事は是なり又

此の御事にて彼鏡  
魂を大御神に加  
へて天律御事の  
趣を高く思ふ可  
なり有

書し保食神の身を生じ物に事を干時天照太神喜  
之曰是物者則顯見蒼生可食而活之也乃云々と見え  
宝鏡用始章第二一書素戔嗚尊御荒びの事を記せし  
は雖然日神思親之心不愠不恨皆以平心容焉と有ふ  
じハ和魂の御所爲なる事申すも更なり 其ハ右ハ保  
古事記ハ神産巢日御祖命令取茲成種と見えたり  
ハ其神ハ天御中主尊の和魂神なる事此結ぶ云々如  
ハ又其素戔嗚尊の御事ハ古事記又故雖然爲天照大  
御神者登賀米受而云々登詔雖直云々所見なり  
此詔直々上日引る見直志聞直志の例なりハ直日神  
ハ係此多事なるが此を以て其和魂の御所爲なる事  
知る 倭神功皇后御紀ハ既而神有諺曰和魂服玉身  
而守壽命荒魂爲先鋒而導師船 和魂此云詳岐多摩  
荒魂此云所還孫多摩

即得神教而詳禮之と所見たりハ古事記ハ任吉大神  
の御名乗有て次ハ我之御魂坐于船上云々以可度  
有て其ハ荒魂 和魂を一ふして我之御魂とい有  
あり下日引る其記を以知ハ一ハ次ハ御紀ハ右文を承  
て既而則稿荒魂爲軍先鋒請和魂爲玉船鎮と有り此  
ありて荒魂和魂の所置是く明くけし其ハ荒魂ハ御軍  
の先鋒と爲り又師船を導むと宣へるハ謂ゆる外ハ  
進て現出坐て其神威を示し強暴を催伏せ給はむと  
ありて 和魂ハ玉體ハ服て御壽を守給はむと宣へるハ  
其玉體ハ離れ御鎮守御在むと云事ありて謂ゆる和魂



の饒魂ある所以なり若て古事記に尔以其御杖衝立  
新羅国主之門即以墨江大神之荒魂爲国守神而奈  
鎮還渡也と有り其槁荒魂爲軍先鋒と所見たる荒魂  
小坐其を爲国守神とハ右の請和魂爲王船鎮と有  
りハ異りて其国主より背けりハ神の荒魂を以て  
罰め鎮め給はむ爲り然るハ御軍を出し進めさせ  
給ふよて荒魂の用有いれ今事竟てハ庸身より近  
く坐て其を鎮させ給はむ事肝要と有ハ更り又御  
紀又天照太神誨之曰我之荒魂不可近皇后と有ハ  
如く荒魂の玉體は近着せ給ふ事を神の避給へるを

△予者多り此時の御事を軍家物語に渡り去令戰  
昔神功皇新羅を攻させ給ひて時御祭太神宮事竟て  
二神荒御前を添させ給へり二神御座の體輔を新羅  
を安く攻隨へ給ひけり異國の軍を鎮め給へり後  
一神ハ攝津國住吉郡の留り御坐給合一神ハ信濃國  
諏訪郡の迹を在り誨言大册神の御事爲ハ津前  
備其荒御前の事ハ上三巻に在り能因勢枕ふハ  
の中遊る神をハ荒御前又荒御影と云荒御前と  
云レバ其其荒魂の義ハ荒御前此の御事ハ皇代  
神宮儀式帳官帳社の御前神社本宮神社の荒御前  
社と有る其ハ新羅生神荒御前社也其神と有る若荒魂  
御魂を祀れる所也右の荒御前と云ハ猶能考る  
可

天皇夢有一貴人對立殿戸目稱大己貴命曰我和魂自  
神代鎮三諸山而助神器之昌運也荒魂服玉身在大殿



の饒魂あり所以なり若て古事記に尔以其御杖衝立  
新羅国主之内即以墨江大神之荒魂爲国守神而奈  
鎮還渡也と有、其槁荒魂爲軍先鋒と所見たる荒魂  
小坐、其を爲国守神とハ右に請和魂爲王船鎮と有  
ハ異り、其国主とハ昔ハ神の荒魂を以て  
罰め鎮め給ハむ爲り然るハ御軍を出し進めさせ  
給ふハ、荒魂の用有ハ、今事竟てハ、身は近  
く坐て其を鎮させ給ハむ事肝要と有、更ふり又御  
紀又天照太神誨之曰我之荒魂不可近、皇后と有、  
如く荒魂の玉體は近着せ給ふ事を神の避給ハるを

其荒魂の方ハ

も亦彼此考合す可、  
猶未ハ右に任吉大神の荒魂  
和魂共軍先鋒ハ爲り王船鎮  
記に於是從軍神表筒男中筒男底筒男三神誨皇后曰  
我荒魂令奈穴内山田邑也、有ハ如く己く玉體は遠  
く放り給ハるを和魂の方ハ務古水内は還泊給ハ  
時迄玉船鎮に在り、亦表筒男中筒男底筒男三神誨  
之曰吾和魂宜居天津渟中倉之長峽、便因着往來船と  
有、其時ハ漸く鎮坐るを考合す可、皆右に新羅国  
子ハ其荒魂を鎮置給ハるを又穴内山田村ハ、  
其荒魂を令奈給ハるハ鈴屋大人ハ、又大国主神ハ和  
燈火を分る譬を以て曉り可なり、又大国主神ハ和  
魂を大物主神と申し荒魂を大国魂神と申す事大傳  
神社註進状ハ家探日腋上池心宮御宇天皇元年云、  
天皇夢有一貴人對立殿戸自稱大己貴命曰我和魂自  
神代鎮三諸山而助神器之昌運也荒魂服玉身在大殿



内而為宝基之衛護即得神教而云々と有て其和魂の  
神器イラヒキの昌運サドエを助給ふと云ハ即饒魂ニギハヤヒの義ヨシを叶ウて此  
ハ神壽詞カムヤマトに出たる事あり己は直日神條ナホヒノシラを引るを猶  
大三輪三社鎮座次第ハ腕上池心御宇天皇御世神  
明憑吉足日命曰吾國造大己貴命也太初己命之和魂  
取託八咫鏡名曰倭大物主櫛瓊玉命鎮座大三輪神奈  
備云々として所見たる是より荒魂服玉身在大殿内と云  
ハ右に引る神功皇后御紀ミコトノミコハ和魂ニギハヤヒの方カタに服玉身  
と有て異ふれとい下は為宝器之衛護イラヒキに有る荒魂  
の本分モトありて云仁天皇御紀ニギハヤヒなる倭大神の人の著

公然ハ天下を總管  
ハ大國と神の全体  
所作用ハ其國を統  
平給ハ其荒魂の御所  
為ハ其ハ萬神を領  
皇御孫等ハ奉護ハ其  
和魂の御所ハ其  
上更ハ其事ハ其

國土 業護

ウて誨申給へる御言ハ我親治大地官者と有る如く  
大地官とハ國々ハ國魂神多ク其を率るて宝器を  
衛護せ御在し坐す事あり此を人みて云ハ武勇  
を以て君上を衛護する事あり可一其ハ其大國魂  
神ハ相殿ハ八千戈神と立坐て御力を合せ給へるを  
以知る右ハ註進狀ハ八千戈神者大己貴命以廣牙  
為秋令撓平豊葦原中國之邪鬼是時大己貴命号曰八  
千矛神と有ハ其國平の時とハ和魂ニギハヤヒありてハ事行ハ  
荒魂を立として功成し給へるを以て八千戈神とハ  
申せざるを思ふ不可ハ御言あり

又神名式ハ大和國城上  
郡狹井坐大神荒魂神社五



座と有を同状と傳南伏并神者大已貴命之荒魂大國  
魂神即富社別社也と有相殿四座の中又大物主神  
と坐す即荒魂和魂共と並御座と有り同状日大國魂  
神者大已貴神之荒魂與和魂戮力一心經營天下之地  
建得大造之績云々有る如く惣て大造の績を建得  
る事ハ其二魂共と平等しく整てる日非此ハ成ぬ事  
と所見  
又其大國主神の長子味耜高彥根神と申すハ  
御史神と共と天下を經營せ給ふ本體の御名と南  
えたり其和魂を事代主神荒魂を一言主神と申す  
事予慥と見得て出雲神壽詞講義より已に註せざるを今  
少ウ云々天孫降臨章第二一書又大物主神事代主  
神乃合八十萬神於天高市師以昇天陳其誠歎之至時  
高皇產靈尊勅大物主神云々宜領八十萬神永爲皇孫

奉護乃使還降之と有御父神の和魂大物主神を雄  
略天皇七年御紀又大物代主神と出て物代主と事代  
主と相對する若るを思ふ可く又右の領八十萬神  
云々ハ勅大物主神と有るハ其神と耳係水々如く不  
此とハ其三穗津姫命を配せし事と爲給ふ事を勅給  
ふ所と有故又父子二神の並舉すこと所より且古事  
記より其時日大國主神の御言より僕子等百八十神  
者即八重事代主神爲神之御尾前而仕奉者違神者非  
也と有る右の所と持て見ると時ハ能知るる多し  
又此ハ大國主神の御自ら御言より故又大物主神



を略給<sup>コソク</sup>ふるを推<sup>オシ</sup>て知<sup>チ</sup>て又其荒魂を一言主神と  
申<sup>ウ</sup>事<sup>コト</sup>古事記<sup>コト</sup>朝倉<sup>アサクラ</sup>宮段<sup>ミヤノノ</sup>此神<sup>コノカミ</sup>現坐<sup>イマカ</sup>天皇<sup>ミコ</sup>御名<sup>ミナ</sup>来  
坐<sup>カ</sup>所<sup>トコロ</sup>吾<sup>ガ</sup>者<sup>ノ</sup>雖<sup>レ</sup>惡<sup>ク</sup>事<sup>コト</sup>而<sup>シテ</sup>一言<sup>ヒトコト</sup>雖<sup>レ</sup>善<sup>ク</sup>事<sup>コト</sup>而<sup>シテ</sup>一言<sup>ヒトコト</sup>言<sup>ハ</sup>離<sup>レ</sup>之<sup>ノ</sup>神<sup>カミ</sup>  
葛城<sup>カキ</sup>之一<sup>ヒトコト</sup>言<sup>ハ</sup>主<sup>ノ</sup>大神<sup>ノ</sup>者也<sup>ナリ</sup>有<sup>リ</sup>正<sup>シ</sup>一<sup>ヒトコト</sup>荒魂<sup>ノ</sup>也<sup>ナリ</sup>  
御言<sup>ミコトコト</sup>舉<sup>ル</sup>事<sup>コト</sup>其<sup>ノ</sup>土佐<sup>ノ</sup>遷<sup>ル</sup>奉<sup>ル</sup>事<sup>コト</sup>續<sup>ル</sup>紀<sup>ノ</sup>及<sup>シ</sup>土佐  
風土記<sup>ノ</sup>所<sup>レ</sup>見<sup>ル</sup>其<sup>ノ</sup>風土記<sup>ノ</sup>高野<sup>ノ</sup>天皇<sup>ノ</sup>宝字<sup>ノ</sup>八年  
奉<sup>ル</sup>迎<sup>ル</sup>鎮<sup>ル</sup>於<sup>レ</sup>葛城<sup>ノ</sup>山下<sup>ノ</sup>高宮<sup>ノ</sup>岡<sup>ノ</sup>上<sup>ノ</sup>其<sup>ノ</sup>和魂<sup>ノ</sup>者<sup>ノ</sup>猶<sup>レ</sup>留<sup>ル</sup>彼<sup>ノ</sup>國<sup>ノ</sup>于<sup>レ</sup>今  
祭禮<sup>ノ</sup>有<sup>リ</sup>土佐<sup>ノ</sup>書<sup>ノ</sup>其<sup>ノ</sup>和魂<sup>ノ</sup>留<sup>ル</sup>在<sup>ル</sup>故<sup>ニ</sup>彼<sup>ノ</sup>國<sup>ノ</sup>云<sup>フ</sup>  
大和國<sup>ノ</sup>事<sup>コト</sup>代<sup>ノ</sup>主<sup>ノ</sup>神<sup>ノ</sup>坐<sup>ル</sup>事<sup>コト</sup>云<sup>フ</sup>此<sup>ノ</sup>を以<sup>テ</sup>  
言<sup>ハ</sup>主<sup>ノ</sup>神<sup>ノ</sup>事<sup>コト</sup>代<sup>ノ</sup>主<sup>ノ</sup>神<sup>ノ</sup>荒魂<sup>ノ</sup>和魂<sup>ノ</sup>坐<sup>ル</sup>事<sup>コト</sup>を明<sup>ク</sup>可<sup>ク</sup>

借<sup>ル</sup>此<sup>ノ</sup>高鴨<sup>ノ</sup>神<sup>ノ</sup>申<sup>ス</sup>神<sup>ノ</sup>名<sup>ノ</sup>式<sup>ノ</sup>大和國<sup>ノ</sup>葛上<sup>ノ</sup>郡<sup>ノ</sup>高  
鴨<sup>ノ</sup>所<sup>レ</sup>治<sup>ル</sup>須<sup>ル</sup>岐<sup>ノ</sup>託<sup>ル</sup>彦<sup>ノ</sup>根<sup>ノ</sup>命<sup>ノ</sup>神<sup>ノ</sup>社<sup>ノ</sup>四<sup>ノ</sup>座<sup>ノ</sup>並<sup>ニ</sup>名<sup>ノ</sup>神<sup>ノ</sup>大<sup>ノ</sup>月<sup>ノ</sup>次<sup>ノ</sup>相<sup>ノ</sup>嘗<sup>ノ</sup>  
新<sup>ノ</sup>嘗<sup>ノ</sup>有<sup>リ</sup>其<sup>ノ</sup>高鴨<sup>ノ</sup>神<sup>ノ</sup>荒魂<sup>ノ</sup>一<sup>ヒトコト</sup>言<sup>ハ</sup>主<sup>ノ</sup>神<sup>ノ</sup>名<sup>ノ</sup>来<sup>ル</sup>顯<sup>ル</sup>給<sup>ル</sup>  
同<sup>ノ</sup>郡<sup>ノ</sup>葛<sup>ノ</sup>木<sup>ノ</sup>坐<sup>ル</sup>一<sup>ヒトコト</sup>言<sup>ハ</sup>主<sup>ノ</sup>神<sup>ノ</sup>社<sup>ノ</sup>名<sup>ノ</sup>神<sup>ノ</sup>大<sup>ノ</sup>月<sup>ノ</sup>次<sup>ノ</sup>相<sup>ノ</sup>嘗<sup>ノ</sup>有<sup>リ</sup>  
是<sup>ノ</sup>子<sup>ノ</sup>次<sup>ノ</sup>和<sup>ノ</sup>魂<sup>ノ</sup>者<sup>ノ</sup>猶<sup>レ</sup>留<sup>ル</sup>彼<sup>ノ</sup>國<sup>ノ</sup>云<sup>フ</sup>又<sup>シ</sup>同<sup>ノ</sup>郡<sup>ノ</sup>鴨<sup>ノ</sup>都<sup>ノ</sup>波<sup>ノ</sup>小  
重<sup>ノ</sup>事<sup>コト</sup>代<sup>ノ</sup>主<sup>ノ</sup>神<sup>ノ</sup>社<sup>ノ</sup>並<sup>ニ</sup>名<sup>ノ</sup>神<sup>ノ</sup>大<sup>ノ</sup>月<sup>ノ</sup>次<sup>ノ</sup>相<sup>ノ</sup>嘗<sup>ノ</sup>有<sup>リ</sup>此<sup>ノ</sup>を  
傳<sup>ル</sup>御<sup>ノ</sup>紀<sup>ノ</sup>外<sup>ノ</sup>荒魂<sup>ノ</sup>和魂<sup>ノ</sup>事<sup>コト</sup>物<sup>ノ</sup>所<sup>レ</sup>見<sup>ル</sup>此<sup>ノ</sup>を  
神<sup>ノ</sup>名<sup>ノ</sup>式<sup>ノ</sup>伊<sup>ノ</sup>勢<sup>ノ</sup>國<sup>ノ</sup>度<sup>ノ</sup>會<sup>ノ</sup>郡<sup>ノ</sup>月<sup>ノ</sup>讀<sup>ノ</sup>宮<sup>ノ</sup>二<sup>ノ</sup>座<sup>ノ</sup>荒<sup>ノ</sup>御<sup>ノ</sup>玉<sup>ノ</sup>命<sup>ノ</sup>一<sup>ヒトコト</sup>座<sup>ノ</sup>  
別<sup>ノ</sup>荒<sup>ノ</sup>御<sup>ノ</sup>玉<sup>ノ</sup>命<sup>ノ</sup>一<sup>ヒトコト</sup>座<sup>ノ</sup>を載<sup>ル</sup>傳<sup>ル</sup>姬<sup>ノ</sup>命<sup>ノ</sup>世<sup>ノ</sup>記<sup>ノ</sup>荒魂<sup>ノ</sup>命<sup>ノ</sup>下  
飛<sup>ノ</sup>鳥<sup>ノ</sup>宮<sup>ノ</sup>御<sup>ノ</sup>宇<sup>ノ</sup>丙<sup>ノ</sup>寅<sup>ノ</sup>年<sup>ノ</sup>十<sup>ノ</sup>一<sup>ノ</sup>月<sup>ノ</sup>十<sup>ノ</sup>一<sup>ノ</sup>日<sup>ノ</sup>遷<sup>ル</sup>魚<sup>ノ</sup>見<sup>ノ</sup>神<sup>ノ</sup>社<sup>ノ</sup>と記  
最<sup>ノ</sup>世<sup>ノ</sup>社<sup>ノ</sup>記<sup>ノ</sup>月<sup>ノ</sup>夜<sup>ノ</sup>見<sup>ノ</sup>命<sup>ノ</sup>荒魂<sup>ノ</sup>命<sup>ノ</sup>奉<sup>ル</sup>遷<sup>ル</sup>于<sup>レ</sup>魚<sup>ノ</sup>見<sup>ノ</sup>社<sup>ノ</sup>と有<sup>リ</sup>  
八<sup>ノ</sup>式<sup>ノ</sup>多<sup>ノ</sup>氣<sup>ノ</sup>郡<sup>ノ</sup>魚<sup>ノ</sup>海<sup>ノ</sup>神<sup>ノ</sup>社<sup>ノ</sup>二<sup>ノ</sup>座<sup>ノ</sup>と有<sup>リ</sup>是<sup>ノ</sup>を機<sup>ノ</sup>殿<sup>ノ</sup>儀<sup>ノ</sup>



式帳に魚見神三前月讀命豊玉彥命豊玉姬命合三程神靈也と有れ  
 其豊玉彥豊玉姬神二前を合せて一座として都て  
 二座あるが右に據れば月讀宮の送宮と聞ゆ斯れば  
 海神豊玉彥命其荒魂坐す事灼然く多む有けり  
 然るに海潮の満ちる月の出波に隨ひて月讀尊の國  
 土不幸給ふ御靈の其に依て顯はるるの現魂の詔ふ  
 る事ハ云々更ふり海宮遊行章に所見なるか如く彥  
 火に出現尊の禍を救奉り又其兄を攻る状を教て函  
 より扶奉給ふるふど如何より荒魂の御所爲るり備  
 其月讀大神の和魂の事を云々るハ其ハ其御本體に

爲坐此に別し事無し云々くふれども月讀尊素彥  
 鳴尊同神に坐るを御鎮座傳記に亦洗鼻因以生神號  
 速佐須良比賣神土藏靈貴巴與素彥鳴尊合力座給也  
 と有る此合力と云ハ和魂の本體を離れずし其自身  
 を守るに同し理あり此神に其和魂も坐るあり  
 けり右に土藏を或人黄泉國ありとして豫美に訓る  
 實に然る可し大坂詞に根國底之國亦坐速佐  
 須良比賣登神云々と有れば黄泉靈貴と申す可  
 き神あり事此次に其神の傳を立て説く可きなり  
 又太神宮式に多賀宮一座と有る下に豊受大神荒魂  
 と有る等由氣宮儀式帳に亦右に如し此ハ己の上ふ  
 る神直日神大直日神の傳に證せらる如く其豊受大

此神の御事を同書  
 多賀宮に下す言ハ  
 此神を皇太神の和魂  
 宮に申す因に記せらる  
 水記に此の事多賀  
 宮に記せし事を指  
 合て其意用ひ有る  
 事初りたり



神を鎮奉る度會宮ハ元皇太神ノ外宮ナリシカ多  
賀宮ハ皇太神ノ和魂神直日神大直日神ニ坐シテ皇  
太神ノ御託宣ニ依テ豊受大神ノ其宮ニ坐奉ラシ  
ト時又其御託宣ニ就テ和魂多賀宮を其大神ニ進  
セ給ヘルカ其頃ヨリ豊受大神ノ荒魂を其多賀宮ニ  
鎮奉ルルヨリ後ヨリ豊受大神ノ荒魂宮ノ如ク成テ  
皇太神ノ和魂ト共ニ坐事ノ傳ヘテ失ヒタルハ其親  
疎ニ依ルル自然ノ勢ニ令然ルカ然レド皇太神  
ノ和魂ニ打混ルルカシヨリ思フ所ハ世記ニ  
シテ多賀宮一座豊受荒魂也ト云ルカ然レ云ハ

斯ク考を以テ起シテ可キ神ノ恩賜ナリ故右ノ如ク  
水ハ豊受大神ノ荒魂ノ御名を何ニ知ル由無ク又和  
魂ノ御名もハ猶更ニ御事ナリ備又御名式ニ武  
藏國賀美郡今城青八坂稻實神社今本青坂稻實荒御  
魂神社今城青坂稻實池上神社ト有ル三神ハ初メ  
今城青八坂稻實神社を本メテ二社ハ枝神ト聞エ  
ルカ今城ノ地名も可ク青八坂ハ青八尺ヨリ稻實  
ノ八束穂成ルを云ル青ハ其實生ル程ノ盛ナリ状  
を云故メ又唯青坂ト云テ青紫ノ義ニ有リ此ハ稻實  
神ト云神ハ誰カ有ル豊受大神を除テハ祢申テテ神



名ありては此の次より荒御魂神社、多賀宮と同神と  
御在り可く其次に池上神社、地名と、聞之れは  
其所祭、和魂神なりと知て、因云清和天皇  
年十一月丁丑朔旦冬至河内国後五位下豊稻賣神御  
祖神子宮神並授正五位下所見たる神名式より高  
安郡に御祖神社と有る合はれ、餘の二社、考す所  
無を右の三神と共の一縁神と南えたるは、讚良郡高  
宮神社大月次新嘗と有る右の多賀宮は高宮の義は  
中ハ姑く豊稻賣神の豊受大神の荒魂として其の富  
て又高宮大社祖神社を其御祖神と當て見らむと  
く思ふより但子宮神と別々考合す可き事と無此  
ハ此考の徒なる事なり、右等ハ天照太神の荒魂和  
後人の爲に又驚置る、魂の御事を明らめ奉らむとて他神神より其事の物  
所見たる限を引出て説を成せらむこと有はれ其萬

小豆の荒魂和魂の大本ハ、其在津日神と直日  
神と坐せし神み、人み、大さくも小さくも皆  
其荒魂和魂を備へざる、無く又今日の事業業も何  
も其二魂の活用を得ず、甚難成る者あり  
事上に擧たる例共を推して知て、出雲風土記に語臣  
猪麻呂の女子を和ふ賊ハれたると、即擡訴云天  
神千五百万地神地祇千五百万並當国静坐三百九十九社  
及海若等大神之和魂者静而荒魂者皆悉悉依給猪麻呂  
之所乞乞有か如く何神も荒魂和魂を云事事あり  
此ハ其女子の敵を罰らむと爲る所なる故に荒魂を



耳殊更<sup>ニ</sup>請申せらる<sup>ル</sup>由<sup>テ</sup>彼神功皇后御紀<sup>ニ</sup>撫荒魂爲  
軍先鋒<sup>ト</sup>有<sup>ト</sup>同<sup>ト</sup>意味<sup>ナ</sup>事<sup>ヲ</sup>知<sup>レ</sup>て荒魂<sup>ノ</sup>大木  
ハ<sup>シ</sup>枝<sup>ノ</sup>柱<sup>ノ</sup>津<sup>ノ</sup>日<sup>ノ</sup>神<sup>ノ</sup>坐<sup>ノ</sup>故<sup>ニ</sup>然<sup>ル</sup>邪<sup>ナ</sup>事<sup>ノ</sup>曲<sup>ノ</sup>水<sup>ノ</sup>事<sup>ヲ</sup>  
を<sup>深</sup>く<sup>思</sup>ひ<sup>嫌</sup>ハ<sup>レ</sup>給<sup>ヒ</sup>て<sup>忽</sup>其<sup>御</sup>爵<sup>ハ</sup>有<sup>ル</sup>者<sup>ナ</sup>  
小<sup>備</sup>此<sup>ニ</sup>和<sup>魂</sup>を<sup>招</sup>奉<sup>ル</sup>事<sup>ハ</sup>和<sup>魂</sup>ハ<sup>レ</sup>已<sup>ニ</sup>説<sup>ク</sup>  
如<sup>ク</sup>邪<sup>ナ</sup>事<sup>ヲ</sup>曲<sup>ル</sup>事<sup>ヲ</sup>見<sup>直</sup>し<sup>聞</sup>直<sup>シ</sup>給<sup>フ</sup>  
ふ<sup>故</sup>斯<sup>ニ</sup>怒<sup>ル</sup>堪<sup>ハ</sup>ず<sup>時</sup>心<sup>ナ</sup>い<sup>ハ</sup>表<sup>裡</sup>ニ<sup>給</sup>  
御<sup>事</sup>ハ<sup>レ</sup>静<sup>給</sup>て<sup>申</sup>せ<sup>ラ</sup>る<sup>此</sup>猪<sup>麻</sup>呂<sup>ノ</sup>作<sup>意</sup>  
有<sup>テ</sup>然<sup>申</sup>し<sup>行</sup>て<sup>者</sup>有<sup>リ</sup>傳<sup>八</sup>三<sup>十</sup>小<sup>註</sup>せ<sup>ル</sup>如<sup>ク</sup>  
天<sup>御</sup>中<sup>主</sup>尊<sup>ト</sup>天<sup>照</sup>皇<sup>太</sup>神<sup>ト</sup>然<sup>ル</sup>可<sup>ク</sup>御<sup>出</sup>契<sup>ハ</sup>有<sup>ル</sup>  
る<sup>事</sup>也<sup>忘</sup>れ<sup>テ</sup>別<sup>神</sup>ト<sup>ハ</sup>見<sup>奉</sup>ル<sup>混</sup>ふ<sup>事</sup>也<sup>御</sup>中<sup>向</sup>  
也<sup>思</sup>成<sup>シ</sup>奉<sup>ル</sup>事<sup>多</sup>御<sup>在</sup>坐<sup>中</sup>也<sup>又</sup>奇<sup>異</sup>  
也

高皇產靈尊神皇產靈尊二神ハ<sup>レ</sup>天<sup>御</sup>中<sup>主</sup>  
尊<sup>ノ</sup>荒<sup>魂</sup>和<sup>魂</sup>ト<sup>申</sup>奉<sup>リ</sup>て<sup>可</sup>シ<sup>神</sup>ニ<sup>在</sup>せ<sup>ラ</sup>る<sup>右</sup>三  
柱<sup>ヲ</sup>合<sup>セ</sup>て<sup>天</sup>神<sup>ト</sup>申<sup>シ</sup>て<sup>天</sup>照<sup>太</sup>神<sup>ノ</sup>御<sup>父</sup>母<sup>二</sup>神<sup>ト</sup>  
其<sup>天</sup>神<sup>諸</sup>ノ<sup>御</sup>命<sup>ヲ</sup>持<sup>テ</sup>天<sup>降</sup>る<sup>世</sup>給<sup>フ</sup>程<sup>ノ</sup>貴<sup>シ</sup>大  
神<sup>ニ</sup>坐<sup>ヲ</sup>天<sup>照</sup>太<sup>神</sup>ノ<sup>高</sup>天<sup>原</sup>ヲ<sup>所</sup>知<sup>食</sup>サ<sup>セ</sup>給<sup>フ</sup>後<sup>ハ</sup>  
皇<sup>太</sup>神<sup>ノ</sup>御<sup>前</sup>事<sup>ヲ</sup>言<sup>フ</sup>其<sup>高</sup>皇<sup>產</sup>靈<sup>尊</sup>神<sup>皇</sup>產<sup>靈</sup>尊  
二<sup>柱</sup>ト<sup>執</sup>持<sup>セ</sup>給<sup>フ</sup>事<sup>ハ</sup>其<sup>甚</sup>不<sup>審</sup>シ<sup>事</sup>ト  
か<sup>下</sup>ノ<sup>舉</sup>之<sup>其</sup>御<sup>事</sup>跡<sup>ノ</sup>所<sup>見</sup>又<sup>祝</sup>詞<sup>ハ</sup>皇<sup>親</sup>神<sup>滿</sup>岐  
神<sup>滿</sup>美<sup>乃</sup>命<sup>以</sup>凡<sup>ノ</sup>所<sup>見</sup>た<sup>ル</sup>更<sup>ニ</sup>淳<sup>ナ</sup>ク<sup>所</sup>無<sup>シ</sup>傳  
説<sup>ハ</sup>少<sup>ク</sup>疑<sup>ヲ</sup>入<sup>レ</sup>所<sup>無</sup>ク<sup>就</sup>思<sup>慮</sup>奉<sup>ル</sup>事<sup>實</sup>



小天照太神、天御中主尊の顯身坐、天御中主尊  
天照太神の隱身坐、彼此を分たざる御有状と  
伺奉らるる事あり故其御祖より渡り給ふ高皇產  
靈尊神皇產靈尊の如きも天照皇太神を高天原の大  
君主宰として其御所置を仰奉る日給ふ御事と恐れ  
れども思定奉りて大御紀を見奉るも又其高皇產靈  
尊より枉津日神と神皇產靈尊より直日神と又凶と  
顯と相牽く條理有りとも見えたりゆゑ次お云を  
見心し此亦高皇產靈尊の顯事を枉津日神が行給ひ  
直日神の御事を神皇產靈尊が行給ひるも  
天御中主尊天照皇太神の御向の如し然れども又  
各其神の本分神業の又各別ある事三も更ふ

り此の唯其御靈の活用就て云々故皇親神漏岐神漏美命と申奉り  
て萬の事共を神議りて議り物爲させ給ふ事古書の  
趣趣ありと雖も然耳耳より坐ミコトケりて征戰ありと如く荒魂  
小係列ふ事ハハハ高皇產靈尊が主と爲て執行ハセ  
給へるを生活イキムラフキふと如く和魂ニの係ハハハ筋ハハハ主  
と爲て神皇產靈尊の物爲させ給ふも状ありけ  
る其高皇產靈尊の荒魂ニ坐ニ御事ハ天孫降臨り御  
時日國平ふと事ハ專其大神の御計りひある中  
其章の第一一書天稚彦天稚彦天神の遣りて一雉を射殺  
しつる所と天神見其矢曰此昔我賜天稚彦之矢也今



何故來乃取矢咒之曰若以思以射者則天稚彥必當遭  
害若以平心射者則當無恙因還投之即其矢落下中于  
天稚彥之高胸因以立死此世人所謂逐矢可畏之緣也  
有右之當遭害者古事記云特賀禮也有一天照  
大神之荒魂在枉津日神と申せり思合す可一同記  
神倭天皇東征段之故神倭伊弉禮毘古命到熊野村之  
時大熊鬃鬚出入即失尔倏忽為遠延及御軍皆遠延而  
伏此時熊野之高倉下齋一橫刀到天神御子之伏地而  
獻之時天神御子即寤起詔長寢乎故受取其橫刀之  
時其熊野山之荒神自皆為切仆尔其惑伏御軍悉寤起

之記有之此在御紀之天照大神謂武甕槌神曰有也  
也彼記云天照太神高木神二柱神命以之有也  
允當此以之然之皇太神御心多事高木神  
の計ハ此給ふ御事と聞カレハ有リ又古事記ハ於是  
亦高木大神之命以覺白之天神御子自此於奥方莫使  
入幸荒神甚多今自天遣八咫鳥有之彼神功皇后  
御紀之神有誨曰荒魂為先鋒而導師船有之同ト状  
多々を思ふ可一此亦御紀云天照太神訓于天皇  
曰有之有之此方然之可一然之御紀云今以高皇  
產靈尊朕親作顯齋有之天基を定て給ふ想てり



△後不鈴木  
を引る不其熊  
野の故事也  
て引る不其然  
有け九八世  
然る本の有  
ありあり

事こり天照太神の大御心より其征戦の事  
於て高皇產靈尊の大御守に依る事なる故に然る  
軍中ありて祭る世給へるを思ふ可し  
出入り有て難讀に所ふるを伴高野の閑田次筆に  
尾山の古文書中より熊野縁起の所より古文書に二  
行を引たる中より大熊野鬘り出入り見ゆ此より明  
るなり此古文書は三百年計以前より物あり其  
寫誤り者あり可しと有る甚る愛た事なる故に  
予の本より既に改むるを此より其任に引るあり  
次は又神皇產靈尊の和魂ありて渡り世給ひて物を作  
少活させ給ふ御事古事記に又食物乞大氣津比賣  
神尔大氣津比賣自鼻口及尻種を味物取出而種を作  
具而進時速須佐之男命立伺其態為穢汚而奉進乃

殺其大宜津比賣神故所殺神於身生物者於頭生鬘於  
二目生稻種於二耳生粟於鼻生小豆於陰生麥於尻生  
大豆故是神產巢日御祖命令取茲成種也所見たる其  
ハ此第十一書と同十傳ありて此より于時天照太神  
喜之曰是物者則顯見蒼生可食而君之也乃以粟稗麥  
豆為陸田種子以稻為水田種子云々と有る合せて按  
ふに此も亦天照太神の御心なるを神皇產靈尊の其  
種子を定め播生し給へる故に如此に二方に傳はれ  
るなり其に彼記大國主神又天御饗獻る時禱言  
不是我所燧火者於高天原者神產巢日御祖命之登阨



流天之新巢之凝烟之八拳<sup>疑</sup>玄摩此燒舉云々有て其  
 大國主神の御厨を其神産巢日御祖命の御厨に擬  
 心禱たると以て人民の命を續ぐ食物の其神に係れ  
 る事を知て又此に就て皇太神の和魂多賀宮を豊  
 受大神に副從に奉りて給へる御旨を思合す可く  
 あり有ゆる又同記大元牟遲神の八十神に殺され給  
 へる所より其御祖命哭患而參上り天請神産巢日之  
 命時<sup>遣</sup>蠶貝比賣與蛤貝比賣令作活云々有と彼高  
 皇産靈尊の於此矢麻賀禮<sup>宣</sup>に宣へりといは表裡なる  
 御事なる其和魂に坐す御有状なる事申すも更なる

二神名或は出雲國出  
 云郡神魂伊能知怒  
 神社神魂伊能知怒  
 神社に申す見ざる  
 をと云ふ可し

御事なる有ゆる鎮魂祭の帝后の御魂を鎮祭り  
 神一座を別は祭り加ふる御趣を備上りて往  
 合は考へ過ら其思ひ半に過む者不<sup>云</sup>備上りて往  
 云々如く神へ更ふる人の此世中より生出る事の本  
 云々天日より天津御靈の分り別りて生出る者なる  
 故に顯見蒼生と云々其靈性ハハ天神の御賜物  
 云々各其荒魂和魂の二を備へたる荒魂は枉津  
 日神より和魂は直日神より相分りて具備り副  
 者なるか或は荒魂は過て和魂足らず又和魂耳有て  
 荒魂の乏しき者は神在隨の性質は非ず共偏此  
 者なるか想て其荒魂和魂の大較を云む荒魂ハ



人の志ありて事を此より起す者あり和魂の其志を立貫  
りて事を成し遂る者あり者是彼大己貴神之荒魂與和魂戮  
力一心經營天下之地建得大逆之績と有る如く此二  
共日平等しく全る者あり者是整へざる者あり事を  
知べし又其荒魂の正邪を以て賞刑を行ふ者是なり  
彼若以惡心射者則天稚彦必當遭害若以平心射者則  
當無恙と見え又八十柱津日神大柱津日神の汚垢を  
惡くして福ひし清潔を善くして福し給ふ御事迹を  
考へて知べしなり又和魂の各過の事有ては神直日  
大直日小見直し南直しと愠み平恨を平らぐる心

是を謂ふ事天照太御神の如原者醉而吐散登許曾我  
那勢之命為如此又離田之所埋清者地矣地阿多良斯登  
許曾我那勢之命為如此登詔雖直と有て詔直の事亦  
和魂の作用ありを知べし然れは水體の靈性の水の  
如く荒魂の風來り浪の動くが如く和魂の浪治りて  
元の水が如くあり者あり人々唯其心の動靜と耳  
思ふなり其大元と坐る皇天神の御上ありて荒魂と和魂と各一神  
ありを文官武臣の如く使令ハッ給ふが故に柱津日  
神直日神と各々其の不成坐るあり有ける然るを  
魂を或は善惡の義と取成し或は魂の義と云ふと  
ハ其説を得ざる者あり知べし右の如く事實を聚め考



此の荒魂の現はるる意和魂の饒はふ意あるは其過  
るに不及るるの間は於て善惡を生ず事あるは其又  
二物に非ず善惡の本一あり譬ふれば夏日の炎熱なる  
に微涼を得て善なり此を快しとす然るを其に難境  
に水に浸りたるを爲むる却て寒氣の爲ふ其身を損  
ふは是其過たるか惡事也成れるなり又冬夜の酷寒  
あるは温火に暖まりて善なり然るを其を難忍く  
大に此身を入らむる却て熱氣の爲ふ其身を亡  
す可し是其過たるか惡事也成れるなり荒魂は然り  
和魂は相半し事事成るは善事なる事云ふ逆り  
無むるを欲し事任は心進む爲る時惡事と成り  
て荒の字意の如く成る者あり然れども其の本義  
非ず事上は已に註る如く是を以て和魂の是  
るは又枉るる事をも思ふ不可一宝劍出現章第六一書  
小大己貴神乃興言曰夫葦原中国本自荒芒至磐石草  
木咸能強暴然吾已摧伏莫不和順遂因言令理此國唯  
吾一身而已其可與吾共理天下者蓋有之乎有之記  
傳十二引て此の唯荒魂の進て和魂の是に在  
る故ありと云はれたる然る言は荒魂の晉は進  
むに隨ひて和魂の其を相ふる力足ら成る故也然る

御傲り御言は出たるは然るは又其續の文み于時  
神光照し海忽然有淳來者曰如吾不在者汝何能乎此因  
宇由吾在故汝得建其大造之績矣是時大己貴神向曰  
然則汝是誰耶對曰吾是汝之幸魂奇魂也云々と有る  
如く其を押し幸魂奇魂の見はれ而し給へるを  
然計り大神は坐故又直ちを以て語り  
依りて和魂の饒は足らざるを以て語り  
其の第六一書の傳ふ云を見ら可し○古事記の神  
直毘神大直毘神の次は伊豆能賣神有り此は第十  
一書にも漏らされども被記の傳はれるは心皇神  
の御守有りて斯文を失はせ給はるるを甚く愛たり  
事ありし其伊豆能賣神の下なる細書は神三神也  
と有る右の直毘神二柱を合せて三神なるなり然れ  
ば次爲道其禍と有る其一列の神あり其直毘神と



同ト義を以テ説を成テ可キ事なり  
但諸本共ニ伊豆能賣ニ有テ神字無キ云レタルニ依テ今ハ補フ事任ニ引ナリ 伊豆能賣神ハ次ニ引ル記傳ノ説ニ就テ按ズル神名式陸奥國宮城郡伊豆佐賣神社出羽國田川郡由豆佐賣神社共ニ同神ト聞エタルニ例を得テ見レハ由豆能賣神ニ申スル同ト義ニテ其伊豆由豆齋ノ意ニテ可キ事云々更ニ記傳五十八 伊伎嶋ノ下ニ万葉十五二十五 下ニ由吉能之麻ト見え和名抄ニ壹岐嶋由岐ニ有リ懷風藻ニ伊支連ニ云々姓を目錄ニハ雪連ニ書ク又天武天皇御紀ニ齋忌此云踰既ト有ル齋忌ハ伊牟伊波

諸

布由麻波留由ト志由豆伊豆ニテ様ト云言フイ伊ト由ト通入リ略ト有ク如ク豆ハ出ル意ニテ以見ル伊弉諾大神ノ齋清イニキヨノ意ニテ給入ル時ニ成出給ヘテ意ニ御名ト云ハ有ル也  
記傳五連秋津日子神速日ハ清明ノ意ナリ黄泉ノ穢ヲ速ニ祓棄テ清クナリト明クイキヲ云フ名ナリ又伊豆能賣ニ當テ故ハ伊伎ヲ知レハ伊豆ト其伊豆ト而伎豆ト同意ナリト云レタル實ニ其神ニ配ル事古傳ニ合テ動ク事ナリト説有テ其ハ上ニ連秋津日又記傳六一十ニ伊豆ト命ノ下ニ云リ見合テ可ク 又記傳六一十ニ伊豆ト云言フ例ハ神武天皇御紀ニ巖鏡此云怡途背又勅道臣命今以高皇產靈尊朕親作顯齋用汝為齋主授以巖鏡之號而名其所置埴鏡為巖鏡又火名為巖香來留水名



為嚴固象也固根名為嚴指魂也薪名為嚴山雷草名為嚴  
野推天皇嘗其嚴氣之根云又云仁天皇御紀云以天  
照大神鎮磯城嚴檀木而祠之云云出雲神壽詞云伊都  
幣能緒結天乃美賀氣冠天伊豆能眞登尔菟草守伊豆  
能帝登新敷天伊都内黑益之天能魁和尔齋許也利此  
云云有是皆神を祭る時日事云云齋ひ清淨つる  
意を以て伊豆と云ふなり此嚴字を伊豆と被用たり  
不就て被稜威と一心得る誤なり稜威ハ健事  
を云ひ伊豆ハ清事を云れハ本より別なり然るも  
嚴字を以て書れりハ嚴と云く重く齋清之意也

又伊都久伊波布伊牟云々本ハ穢惡を除公ハ清明  
く爲る意なりハ皆此伊豆なり出た言事少後ハ  
伊都ハ敬ふ方ハ伊波布ハ言壽ハ方ハ伊牟ハ嫌ハ方  
不成テ別意多クハ如く云れハ本ハ皆一なり又齋忌  
齋定ふとの齋ハ伊豆と同意より語ハ本一なり斯れ  
ハ此神ハ御禊ハ依テ穢惡ヲ禍事を神直日大直日ハ  
直ハ清めて直く清く明く云成水ハ御靈云取  
有りて伊豆の義を盡せり但書記ハ此神無ク然ル  
土命ハ有ル此神ハ當たり一ハ傳ふなり那加豆都ハ所  
加豆知テ所彼豆此ハ通云云云云云云云云云云云云  
説より其ハ此第十一書ハ警土命赤土命底土命之並  
出たハ三柱ハ筒男命云云富此神ハ由無ク



又記傳五三十一大祓詞高山末短山之末與佐久那  
大理尔落多支都速川能瀨坐須瀨織津比咩止云神大  
海原尔持出武奈如此持出往荒塩之塩乃八百道乃八  
塩道之塩乃八百會尔座須速南都比咩止云神持可  
吞武云云有速南都比咩神古事記云水戸神  
名速秋津日子神次妹速秋津比賣神有之其神  
此伊豆能賣神不當れ見之又此乃大祓詞謂  
乃瀨織津比咩神福津日神氣吹戸主神直昆  
神不當れ此神速南都比咩神當之事明け  
云水乃成之程彼記其三神成出坐次第

其詞の次第を深く考ふ實不然言ふ者あり  
大祓詞後釋或人向彼伊邪那岐大神御禊此神  
等成坐先福津日神次直昆神次伊豆能賣  
神其次第事趣能叶然水此瀨織津  
比賣神の次氣吹戸主神速南都比咩神可  
乃此二柱神御事次第初瀨織津比咩神  
後罪穢陰清次第初瀨織津比咩神  
早川瀨より大海原持出給吹大海原を經て  
盤八百會坐此氣吹戸主神氣吹放然  
送遠給坐次速南都比咩神存給然  
水彼御禊成坐次第速南都比咩神存給然  
水乃其明其金文上  
直日神の傳末引其見可其上八下  
乃速秋津日神の傳註辨然如此水  
戸神等云彼記日子神比賣神並載れ然  
共傳誤乃賣乃彼詞速南都比咩神一



柱を擧げたる其ふむ正しき傳ふり有てりけり然る  
神名式ハ出雲国出雲郡伊努神社同社神魂伊豆乃賣神社と  
 所見たるを風土記に依て考るる伊努神社ハ天穗日  
 命其ノ赤衾伊努意保須美比古佐佐氣命と出たハ其伊豆乃賣神ハ后神ありて天瓊津日女命  
 の御事記に知るる然るを古事記に水戸神之孫櫛八玉  
 神と出たるハ其天穗日命ハ伊豆能賣神と二柱柱の孫  
 ハ有れども化鶴入海底と云事ハ專水戸神ハ係此  
 所あり故に即其孫孫と傳へたる者あり然る例ハ  
 の后神玉依姬命ハ思兼神と栲幡千姫命二神ハ向  
 小生坐る御御ヤル水戸神ハ天孫降臨章第七二書ハ萬幡  
 姫姫見玉依姬命と有て此ハ母神ハ方より系を引たる  
 小同く然る例猶有る事ハ此ハ右と同一子

知て斯水ハ其水戸神ハ速向都此咩神一柱柱事知  
 る然るを神魂伊豆乃賣命と申すハ其神ハ御子の  
 謂ハハ非ず其神ハ御命ハ依て其赤衾伊努意保  
 須美比古佐佐氣命ハ后神と定ふ定ふ爲給へるハ依て  
 然稱奉水ハ事ハ已五十一註然ハ如然ハ右ハ阿  
 伎豆ハ伊豆伊豆言義ハ同トクハ同トクハ其同神  
 ハ共中事甚ク明明クハ有る者あり立復りて上ハ註  
 事共考考 ○右件柱津日神直日神ハ又古事記あり  
 伊豆能賣神を并せて其三神ハ右に列る大祓詞ハ  
 合ハ共ハ相動相動クハ古傳あり然るハ又彼詞ハ氣  
 吹戸坐須氣吹戸立立云神根國底之國氣吹放年如

○日本書紀傳十  
 ○三百七十



此久氣吹放<sup>波</sup>根國底之國<sup>坐</sup>速佐須良比咩<sup>止</sup>云神  
持佐須良比失<sup>半</sup>如此久失<sup>波</sup>云<sup>天下四方</sup>波自今日始  
白罪<sup>止</sup>云布罪<sup>波</sup>不在<sup>止</sup>云<sup>有</sup>如<sup>瀬織津比咩</sup>  
神<sup>ナリ</sup>次<sup>根國底</sup>其罪穢<sup>持</sup>出給<sup>云</sup>其國  
坐<sup>速佐須良比咩</sup>神<sup>持</sup>流離<sup>云</sup>失給<sup>云</sup>全<sup>く</sup>  
其罪穢<sup>除</sup>清<sup>云</sup>其神<sup>御業</sup>事<sup>右</sup>如  
<sup>く</sup>明<sup>く</sup>事<sup>無</sup>事<sup>無</sup>遺<sup>憾</sup>事<sup>無</sup>後  
考<sup>不可</sup>事<sup>無</sup>事<sup>無</sup>遺<sup>憾</sup>事<sup>無</sup>後  
釋<sup>此</sup>神<sup>古事記</sup>須佐之男大神<sup>御</sup>女<sup>須</sup>勢理  
毘賣命<sup>申</sup>黃泉國<sup>坐</sup>神<sup>御</sup>在<sup>坐</sup>是<sup>云</sup>  
云<sup>此</sup>其<sup>大國</sup>主神<sup>后</sup>神<sup>成</sup>給<sup>云</sup>顯<sup>國</sup>  
坐<sup>世</sup>更<sup>由</sup>無<sup>又</sup>右<sup>三</sup>神<sup>出</sup>自<sup>違</sup>云<sup>ハ</sup>

今<sup>ナリ</sup>本<sup>族</sup>此<sup>ニ</sup>同  
文<sup>多</sup>記<sup>目</sup>以<sup>天下</sup>  
化<sup>生</sup>名<sup>曰</sup>天<sup>照</sup>太<sup>神</sup>之<sup>和</sup>  
魂<sup>也</sup>見<sup>之</sup>云<sup>實</sup>  
正<sup>一</sup>者<sup>有</sup>

依<sup>レ</sup>然<sup>云</sup>御鎮座傳記多賀宮一座<sup>有</sup>下<sup>伊</sup>特  
諾<sup>尊</sup>到<sup>筑紫</sup>日向<sup>小戸</sup>橘<sup>之</sup>檉<sup>原</sup>而<sup>被</sup>除<sup>之</sup>時<sup>洗</sup>左<sup>眼</sup>因  
以<sup>生</sup>神<sup>名</sup>曰<sup>天照</sup>太<sup>神</sup>之<sup>荒</sup>魂<sup>荒</sup>祭<sup>神</sup>復<sup>洗</sup>右<sup>眼</sup>因<sup>以</sup>生  
神<sup>曰</sup>名<sup>曰</sup>天<sup>照</sup>太<sup>神</sup>之<sup>和</sup>魂<sup>多</sup>賀<sup>宮</sup>是<sup>也</sup>亦<sup>洗</sup>鼻<sup>因</sup>以<sup>生</sup>  
神<sup>號</sup>速<sup>佐</sup>須<sup>良</sup>比<sup>賣</sup>神<sup>土</sup>藏<sup>靈</sup>貴<sup>也</sup>素<sup>戔</sup>鳴<sup>尊</sup>合<sup>力</sup>坐<sup>給</sup>  
也<sup>有</sup>止<sup>由</sup>氣<sup>大</sup>神<sup>之</sup>荒<sup>魂</sup>事<sup>之</sup>混<sup>ハ</sup>事<sup>上</sup>不<sup>レ</sup>  
直<sup>日</sup>神<sup>傳</sup>云<sup>如</sup>其<sup>天</sup>照<sup>太</sup>神<sup>之</sup>和<sup>魂</sup>  
改<sup>能</sup>聞<sup>云</sup>備<sup>此</sup>御<sup>眠</sup>御<sup>鼻</sup>洗<sup>給</sup>事<sup>ハ</sup>此  
一<sup>書</sup>古<sup>事</sup>記<sup>所</sup>見<sup>日</sup>神<sup>月</sup>神<sup>素</sup>戔<sup>鳴</sup>尊<sup>三</sup>柱<sup>神</sup>  
の<sup>生</sup>坐<sup>傳</sup>云<sup>天下</sup>在<sup>云</sup>人<sup>孰</sup>知<sup>此</sup>を<sup>知</sup>



〓む然るを傳記耳あらず上代本記次第記本縁等の  
 書共ニ少カク不同ク有れども其傳入を載たるを以  
 思ふニ如何ニ偽書を作れかとして餘りある事あるハ  
 却テ神宮ニ然る傳り有つるニ日天子月天子或ハ止田  
 氣大神之荒魂也云云安語を潤所たる者あるハ  
 〓右ニ引る如ク純粹なる古文ハ古文加筆ハ加筆ト  
 眞清明ニ見ゆ者あるハ必此ハ考る所有べき事  
 あり然るニ近代右の五部書ニ云ハ皆ガクニ虚偽  
 を構へたる者ト更ニ他書ニ比擬合ヒテ  
 考へむ者ト思歟唯其是非を云ハ捨去スル爲  
 水ハ大ニ見解有識者ハ如ク思ふニ古雅ナ  
 心ありけれ彼五部書ハ作意ハ外宮ノ神人ノ手ニ成  
 了其仕奉る豊受大神を皇太神ノ上ニ立むとして例

國帝立尊云云混々ハ爲る巧コナリ罪  
 内ハ其外ノ事ハ於テ世ニ絶たズ古書を引ル  
 所思ハ其有ルハ唯讀む人ノ撰ニ方ニ有ル事ト  
 を又其ニ就テ強ニ外宮ノ事ト云ハ云ハ破  
 むト爲る者多ク出來ル止事を得ざる勢ハ云ハ  
 〓然りとして神宮ニ仕奉る人トも思ひ  
 〓是ニ卑レテ心然ルハ此正書ノ傳ハ日神月神  
 素戔鳴尊三柱神ハ伊弉諾伊弉冉二神ノ生給  
 所ナリ然るニ此一書又古事記ノ趣ニテハ伊弉冉尊  
 〓族離ル世給ヒテ後ハ伊弉諾尊ノ御被除ニ依テ成  
 坐ル神ナリ如此ク異説ナ有をニある信む可キ  
 非ハ何レノ一ノ記傳ノ方ニ捨テテ又此を取  
 〓此を捨るも始終ノ全整ヒテ經おも緯も貫通



るハ正説より取也又此一所ニ耳ニテ話スルハ  
有るハ上下ニ照シテ相應ハざるハ訛傳あり捨也  
借其三柱神の御生坐る御事實ハ陰陽ニ神の生奉る  
セ給リテ其御事依リテ何レ其御計アリテ依リテ所由  
己ノ傳ハ卷二十ニ説註セテ如クありハ此一書ニ然  
後洗左眼因以生神號曰天照太神復洗右眼因以生神  
號曰月讀尊復洗鼻因以生神號曰素戔嗚尊凡三神矣  
と有ハ異ふる傳ありテ此ハ右小引ノ神宮ノ傳説より  
如クあり然レテ古史徴ニ傳記を引テ洗鼻因以生  
小被用たり然レテ此大人ありテ得レテ思寓  
る事ト事ト愛たり貴ト云テハ更あり然

此トモ右ノ傳の中ニ荒祭神多賀神を左右の御眼  
ノ生坐る魂有リ日太神神の本御体の御目より生坐  
る傳を分説ノ事ト給ルハ其ノ下ニ其ノ考ノ廣  
く及バふよりハ可惜レテ事トあり其ハ下ニ其ノ考ノ廣  
左眼云々下ニ正レ然レハ右の左眼より荒祭神右  
眼より多賀神の生坐ると有ハ枉津日神直日神あり  
事云々更あり古事記ニ次爲直其禍而成神各神直  
昆神次大直日神次伊豆能賣神と有ル細書ニ并三神  
也ト云終りたりハ伊豆能賣神も其一列あり証あり  
然レハ其次ニ洗鼻因以生神號速佐須良比賣神云々  
と續きて大祓詞ニ合ヒ其次第の違ハざる事ト奇ト  
ト抄ありト云知テ貴テ御賜物あり有レテ神名



式小伊勢國奄藝郡尾前神社と云舊記有少其社記  
伊勢國奄藝縣土藏靈貴尾崎神社者祓所靈神也大神  
宮西北九十餘里在于尾崎村東長汀之西涯預國幣祭  
祀神也抑當社者素戔嗚尊御子速佐須良姬命也是為  
天下人民解除天津罪國津罪致國家<sup>奉</sup>生<sup>奉</sup>人畜草木之  
靈神矣其事具在中臣祓之詞二所皇太神宮御鎮座傳  
記并天地神祇記曰伊弉諾尊到筑紫日向小戸橋之楹  
原而祓除之時洗鼻因以生神號速佐須良比賣神土藏  
靈貴也素戔嗚尊合力坐給也是即素戔嗚尊和魂而分  
身御子也云々有少此二引之傳記今本と違ひ

了是即素戔嗚尊和魂而分身御子也云々十四字有  
了是美たを其ハ其天地神祇記と云々若くハ傳ハ  
れらあろ可但此書未見南ずと雖も傳記の次引  
但其次ハ世所謂素戔嗚尊生大年神大年神生土祖神  
者今是速佐須良姬命所再生顯現之神也有るハ恐  
くハ安言ふ可其ハ土藏靈貴云々或者予ハ此  
云々然ハ僻心得為たる記者ハ誤あり  
小説有を聞て土藏ハ黄泉ろ可云々ハ尤あろ  
説りて土中ハ收藏ヲサ之義を以て土藏と作らあろ可け  
ハハ豫母都武智と訓くるハ所思えたる然ハ詞  
根國底之國亦坐速佐須良比咩登云神持佐須良比  
失年有此其國ハ主宰と有ハ状ハ此ハ土藏靈貴と



申さむ事允は當る可し又傳八六下註る如く月讀  
尊素戔鳴尊同神坐て素戔鳴尊と申すは本御名  
て後又月國を所知食より月讀尊と申奉りしが根國  
底國より其和魂佐須良比咩神其靈貴小御座し  
坐るが上る荒魂和魂の傳は云る如く其荒魂の海  
神豊玉彦命坐せしが其神の夜ふの係列の世給は  
る神とい申す者の詞は大海原持出武奈と云ひ又荒  
塩乃鹽乃八百道乃八塩道乃塩乃八百會と云ひ皆其  
神の所知有す境界より有れは殊は夜ふの世と有る  
事お根國底國より至り着く迄の始終其神の御靈は

漏りまむ有ければ其速佐須良比咩神の其罪穢を流  
離りて失給ふに至ては例の荒魂與和魂合心一方而  
之建得大造之績績と有る古傳の旨は歸心實心靈心  
く奇しく歎心多し御事ありむ有け但素  
尊の上より云る如く二神の相共は生成し奉りて給ひ  
し御子と坐し速佐須良比咩神の御禊又因り坐れ  
ば其時別あり雖も同ト御兄弟の御向あり然る  
を分身御子也と云ひ如何と云ひ父子の御子と謂ひ  
僕非ず臣僕を家子と云ひ同ト云ひ己日隨從ふ者を云ふ  
子あり又分身と申すも其和魂の分れし一神と生出  
給へる故を以 佐須良比咩と申す名義の傳八八十  
て申せり云ひ 己日註せるは猶云ふが万葉六七十  
己日註せるは猶云ふが万葉六七十山葉左佐良禰社搜  
士云くと有る左月別名曰佐敷良衣壯士也と所見



たふふ月讀尊素戔鳴尊坐天土子神速ハレ  
了亡給ヒテ顯國ニ降生シ其ナリ底根國ニ入テ終ニ  
月國ニ流離ルハレ出生る故ニ依ル多ク月ノ異名  
ハハ非ナ月神ノ異名ナリ又難川記ニハ東鬚速佐須  
良命ト有テ名神記ニハ東鬚尊者素戔鳴別稱也蓋ハ  
東鬚生之縁矣ト所見たレハ素戔鳴尊ノ流離ルニ  
由ラセ給フニ就テハ別名ナリ然レハ其分身トシテ  
和魂ニ渡ルセ給フ神ニ坐セハ其大神ノ御名を襲ヒ  
テ其夜ニ過ル罪穢を流離ルニ先ニ事を徳トシテ行  
ハセ給フ意ヲ御名ニ事灼然ク有テ有テ言意ハ

佐須ハ本退サツロウニ良比ハ辞多ク可一崇神天皇六年御  
紀ニ百姓流離神功皇后六十二年御紀ニ兄弟人民皆  
為流沈顯宗天皇元年御紀ニ老嫗伶御羸弱不便行歩  
ルハ所見ナリ名義抄ニ流浪を佐須良布ト訓ニ字鏡  
集ニ躰躰を佐須良布ト訓ニ皆同トク可一離  
字詩召南ニ有テ註ニ飄散也ト見えナリ源氏明石卷  
小海ニ坐神ノ助ケニ懸ルナリ攪メ八百會ニ佐須良  
向ルナリト有テ此大祓詞を取テ詠ル者ナリ又真木  
柱卷ニ左ニ右ニ佐須良向ルニ身ノ依ル方無  
テ事ヲナリ又金葉集ニ送送ルニ歸ルニ思ヒテ靈  
ニ行テ佐須良比今朝ハ無テ哉ト有テ此ニ  
其義ヲ又其社記ニ活目入彦五十狹茅天皇纏向珠城  
宮ル治天下給十八年己酉四月皇女倭姬命天照太神



乃御宮所<sub>宇</sub>覓<sub>止</sub>天伊勢國奈名野代宮<sub>與</sub>太神靈形<sub>宇</sub>奉  
戴<sub>天</sub>南陽<sub>尔</sub>向<sub>互</sub>葦行志<sub>三</sub>重以南<sub>奈</sub>留鈴鹿河之末<sub>宇</sub>淡  
給<sub>云</sub>自其地<sub>地</sub>宇藝縣<sub>仁</sub>神幸<sub>志</sub>尾崎村<sub>尔</sub>一夜奉宿須  
其夜天照太神倭姬命乃御夢<sub>尔</sub>曉<sub>互</sub>有神宣<sub>日</sub>久此  
地<sub>宇</sub>見<sub>波</sub>神意清<sub>志</sub>西後<sub>尔</sub>帶麗郊<sub>天</sub>芳草綠翠<sub>宇</sub>為  
之東西<sub>尔</sub>迴滄海八百重<sub>天</sub>秀起浪穗葦常<sub>尔</sub>汙<sub>尔</sub>布利  
誠<sub>尔</sub>國壤區者也<sub>宇</sub>宜營叢祠而可准我行宮然<sub>止</sub>此地  
波膏腴之氣少故<sub>尔</sub>土藏靈貴速佐須良姬<sub>神</sub>者以<sub>天</sub>我  
行宮<sub>尔</sub>秘祭<sub>互</sub>令守護於宮且春秋乃祭祀<sub>宇</sub>為<sub>天</sub>豐饒  
祈宜<sub>志</sub>然則此區天壤共<sub>尔</sub>千五百秋瑞穗之地<sub>止</sub>成

利五穀能實人民繁榮<sub>奈</sub>武其奉夢<sub>尔</sub>條<sub>尔</sub>曉給<sub>止</sub>因  
茲<sub>天</sub>倭姬命此地<sub>尔</sub>淹停<sub>止</sub>三日四夜供奉<sub>尔</sub>侍<sub>尔</sub>留伊勢  
國司大若子命<sub>尔</sub>驛使<sub>宇</sub>差添<sub>互</sub>御夢乃消息<sub>宇</sub>禁廷<sub>尔</sub>  
奉給布<sub>天</sub>皇叡聞是國家<sub>尔</sub>祥祚也蒼生興榮也<sub>止</sub>天速<sub>尔</sub>  
勅<sub>宇</sub>下之伊勢國造大若子<sub>尔</sub>命令<sub>互</sub>天照太神之遠宮  
宇尾崎邑<sub>尔</sub>令造營太神乃曉喻<sub>尔</sub>徒<sub>尔</sub>天村雲命乃苗  
裔倭國造博多<sub>カ</sub>多<sub>イ</sub>立命奉使祭使<sub>止</sub>為<sub>天</sub>土藏靈貴速佐  
須良姬<sub>神</sub>宇此遠宮<sub>尔</sub>奉鎮座所謂伊勢國家藝縣千速  
振卜<sub>尔</sub>郊<sub>尔</sub>以南<sub>奈</sub>八葦乃尾崎邑<sub>尔</sub>千五百秋乃瑞穗地<sub>尔</sub>  
八束岳穗地常世浪敷浪乃寄來地<sub>地</sub>玉拾美味地八千世







可也又同社記曰天地神祇記曰淨御原天皇御宇七  
年秋八月天下豐饒命于諸國使獻嘉瑞稻穗焉九月十  
九日自伊勢國奄伎縣尾崎行宮獻稻十二條一本而自  
第三節生八莖各為粟穗其穗長一尺餘是所生尾崎神  
田也帝太感之勅賜尾崎土宮之號矣と有る此土宮を  
又土御前と申す由其記の出たり備其土宮の土ハ  
右の土藏の謂ふハ非ず地氣を膏腴ウレハしく物為給ふ由  
を以て其地土土地神と云ふ義あり外宮地主神を土宮と崇  
奉り意異と云ふ可也天武天皇七年御記を見る  
秋九月忍海逆能麻呂獻  
瑞稻五莖每莖有枝由是徒罪以下悉赦之と所見たり  
ハ此時諸國より召給ひけむ其ハ記し漏さぬなり

然水ハ速佐須良比咩神の天下に鎮坐す本宮ハ右の  
尾前神社多事灼然を此宮より又新傳の遺り  
了神記の欽漏を補ふと云ふ又奇異あり御事あり  
有けり又皇太神宮儀式帳帳ハ大土神社一處祢園生神  
兒大國玉命次水佐良比古命佐良比賣命形石坐  
倭姫姫内親玉定祝と有る水佐良比古命ハ素戔鳴尊  
あり可也神名式ハ越前國敦賀郡伊佐奈彦神社信露  
貴彦神社あり有る列ハ玉佐良彦神社あり其と同  
神ありて水ハ玉ハ祢辭あり可也其神ハ並ハ世に佐  
良比賣命ハ此ハ速佐須良比咩神と同ト云ふ可也



事彼社記の素戔嗚尊合刀坐給也素戔嗚尊和魂而分  
身御子也と有之思合せて曉る可し此神を世記に引  
る伊勢風土記に大國玉神資弥豆佐良比賣命參來  
と有る此神を冠て瑞と稱奉るあり其大國  
玉神の素仁天皇御紀に所見たる倭大神の御言に我  
親治大地官と所見たる大土神と申す可し理ある  
を其上の水佐良比賣命の土藏靈貴神あり坐せ給  
て水佐良比賣命の土藏靈貴神あり坐せ給て其  
地立神の意を以て大土神社と崇申す給て一者  
ありけり其國生神と申すに下あり水佐良比賣命

可し者あり又  
尾張風土記に葉  
栗郡中川に有  
神号速佐須神  
社以六月十六日  
祭之と有り此  
速佐須神は六  
月の解降祭  
に祭る者あり

小係水あり大國玉命の國生神の孫と坐るを思ふ  
可し又神名式あり伊勢國鈴鹿郡片山神社を或書し  
瀨織津比咩神吹戸主神速佐須良比咩神を祀  
る由あり然る有り由あり鈴鹿の濯川の義に起る郡  
名ありありむより由あり然る有り然る有り所安元  
年勅使參詣記に鈴鹿山鈴鹿姫坐路頭之北邊に所見  
た水に別神あり予の其鈴鹿姫と申すに臨時祭  
式に謂ゆる根神あり可し思ひに  
己の通饗祭詞講義に註にたり  
神と申す事古き目あり可し其上に謂ゆる橘檉原  
に伊弉諾大神の禊處あり其より成出給へる神ふ  
るに故の實も然申す可し御事あり古史徴に御鎮座  
傳記荒祭宮の下に謂禊戸神瀨織津比咩神是也と云  
ひ多賀宮の下に則伊吹戸主神禊戸神也と有り云



大天神宮と記され  
たり

又朝野群載に載る  
中臣季文は被戸乃  
公尊乃神神連と云  
少野は伴神と云  
其被場は招奉れ  
然申すこと

水又右に引る尾崎神社記に土藏靈貴尾崎神社者被  
所靈神也と云所見たる是なり 世記を始り神宮の諸  
書に儀式帳又太神宮  
式云龍原宮一座瀧原並宮一座の御事を水戸神連秋  
津日子速秋津比賣二神なる由云云れと云其より被  
戸神と云ぶるは其水戸神と 其より出て海に在れ川  
申すを主と云ふ故なる可し 云云  
云云事常より被神を祭り解除を為る所を被戸と云  
ハ被を為る場と云事より障神を祭りて鬼魅を饗し  
過むる所を饗土と云て饗處なるも同ト二季晦日御  
贖儀に中臣捧御麻云々供奉託授中臣還本處即授ト  
部一人令向被所と見え次は荒世和世の儀有て託皆

神武天皇御紀

退出解除河上と見えたり大被詞は四回下部等大  
川道亦持退出被却宣と有る其事を行ふを  
其所を被所と云る是あり然るも其を四時祭式に  
令向被庭と見えたり庭の場より其被を行ふ處なる  
由より被戸と云ふ異あり 其ハ天孫降臨章第二一  
書に齋庭之穂と有る齋  
所の義なるを大嘗祭式に齋場と有る以知ヤ又云  
古語拾遺等に立靈時於鳥見山中と有る靈時公義を  
以て書水たるより其祭場の意より 倍其被所に於て  
祭所と云ふ異ありざるを考ふ可し  
其被戸神等を祭る事ハ大被詞に大中臣天津宮事以  
て云々天津祝詞乃太祝詞事宣礼如此宣 天津神  
波云々同津神 波云云 言下り其結は右の





四神の御名が出たるハ此夜に立と坐す謂ふる事ハ  
 更にも云云ず其祝詞を告も其受て神の坐り依り  
 ある事を知り六月夜に就て川社とも夏神樂と  
 云るを以て其祓戸神等の神事を明くむ可き  
 者あり貫之集天慶三年内の仰事七月十日祓戸社條  
 又同卜四年三月内の御屏風の料の圖夏神樂行  
 水の上祝川社浪高く仰或有水上  
 其状を知又忠見集水の邊神樂す水上  
 心流行水見ど越神樂面白見え  
 る是禊禊事就云ハ欲し事共見え  
 多在るを己大祓詞講義証止其見知心  
 者云ハ此三所有上多祓戸神の生坐る  
 次と云るを此ハ其事を一段と爲て更ニ復物爲給ふ



