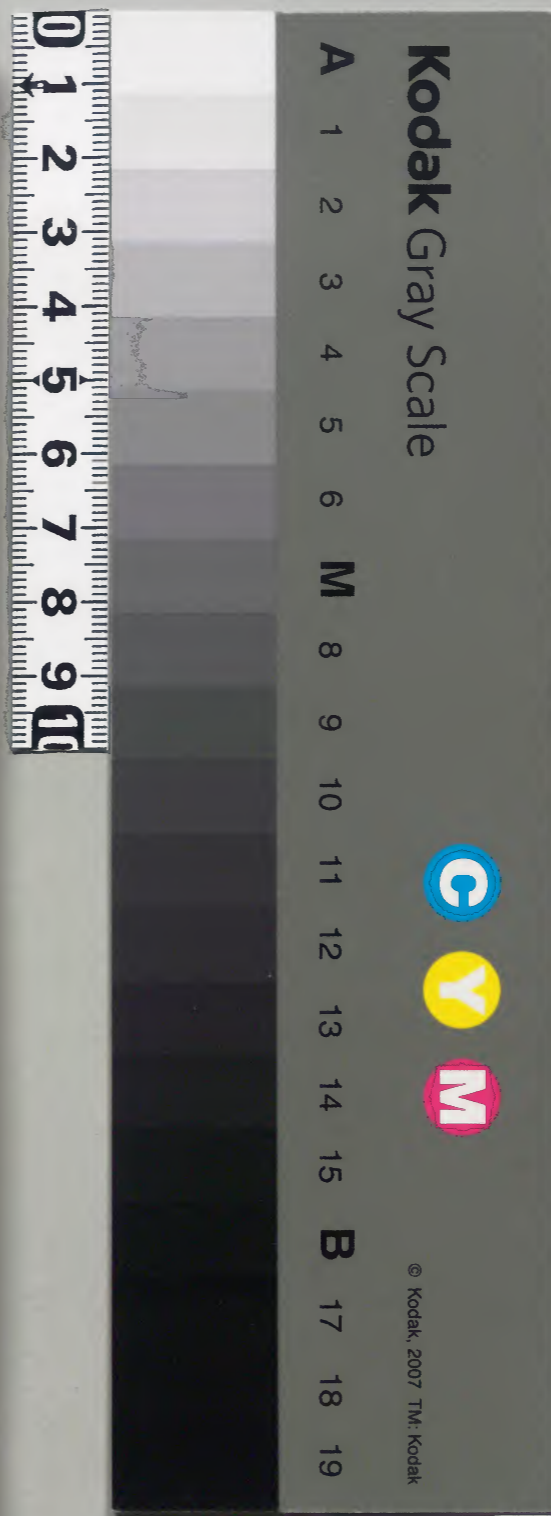


國史

八

内閣文庫	
番號	和2923
冊數	26(8)
函號	150 23

内閣文庫		
五〇函	三二九二	和
六架	二六三	書
	號類	



綴じ部(喉部分)の文字など開きが不鮮明な箇所あり

周

序官志第七

卷二十四

書曰唐虞稽古建官惟百內有百揆四岳外有州牧
 侯伯庶政惟和萬國咸寧夏商官倍亦克用人明王
 之政不惟其官惟其人以是觀之立官之意可知已
 漢承秦之制因事設官不事效古吏治然又不至
 于效唐取宇文氏之周官包南北之遺法比之前古
 創度大備然多官足厲民門資足抑材空名足傷實
 而不能比隆周漢其要烏在漢以後得其要者特
 明而已以故至其亡權無所分其失或近慘嚴本邦
 雖據唐官省冗採要亦不可尚也其失或終不振難

哉鍾倉之時特有執權探題評定衆奉行頭人守護
別當之名其政尚嚴足利氏置自管領四職至未男
十一等其政失緩神祖承大亂之後統一區宇雨露
所濕舟車所通咸未稱臣則非復霸府之事然其立
官削治大抵在簡易內因參遠之旧外視織豐之故
當事廢置隨時增損足上奉一人下臨万民綱紀廢
政而止自執政至胥吏有分者有併者有小而大有
尊而卑也大者補尊官小者得卑職無考試課第之
法以身言風聞自進職進則祿進則無祿以及子
孫地有限進官無窮數世之後雖有其人不得其官

德宗時直學士直清言曰國家之制以官受祿雖致
仕罷官不反其邑國家除官無窮而地有涯也以有
涯之地而給無窮之官不知其終如何臣願群臣有
職事者設階級五六等俸與祿欵從其上下致仕辭
官即歸有司其有特恩封授傳之子孫者不在此限
其新升朝及以材執食于官者非得旨不許襲替臣
又願命司農量地為俸祿之限使所出之米優有所
取以緩有司之責又觀某月日合憲宗以來仕者非
親子孫不得襲替按合意此上不得比國初勲勞之
臣雖無親族得養它姓子傳俸邑下得不比新仕者

永
雖親子孫不許承襲甚稱其宜雖然此輩其祖若父
當升朝之時無与前朝仕者異子若孫咸以為累世
無妻帑凍餒之慮今俄見此令雖有親子不保後無
流離之患况無子孫至使黃耆貽背之老對子女涕
泣語曰君子過于厚願上為此輩別賜處分上從之
列侯以下假以廩祿至罷而止是以百石之家或居
大夫之列而人自奮莫有不盡其材直清又言雖
親子弟不得取商賈為養子其餘論養子事宜尚多
不可施用而止復因問歷世選舉之法遂言曰選官
在乎選舉在乎正長今麾下寄合有親衛官

衛新衛大衛扈衛有小普請凡七部皆有將校尉特
寄合屬參政尊貴職劇不能親細事請別置官
領之統屬既定設三科比七部嫡子自二十至三十
行無大過与挽弓与騎馬与讀四子無謬父兄常教
不從將校尉屢試勉之竟不為者黜不得為後設六
科比七部三十歲以上正直不諂与質行正言与有
材不誇与孝悌睦友有異行与学而不怠達經術与
善挽弓善騎馬皆不取無行義應一科者諸衛免分
番寄合庶子免納資分番交直如漢三署郎金馬待
詔以待召對扈從鹵簿使郡國以待闕官唯上所欲

使將校尉當無事之日飲酒所屬如周賓興以察能
否其無行義者常加規誨不從者請行黜免不舉正
者將校尉坐罪亦不闕上直賜金謹慎事上病而闕
直不受賞者有焉桀驚不羈強病上直終日卧廬中
以受賜者有焉如弓馬近多為賭博之具風俗大抵
如此不可不察所言次第舉行著為令唯寄合及置
待詔為事體大姑止時麾下多不能自給者有司請貸
金振贖命問可貸否直清与大衛習事者武藤庄十
郎議曰麾下多貪者是非咸用財無度而已數經燔
室家中多口父祖時既多稱貸咸非己所取不振貸

何以更始行勸懲之政亦不應造施藥院恤閭閻之
意亦不應續先業臨群臣之意臣等意十石而不須
貸而不足從其人于遠郊給衣食外分附貸者債
盡復故勅將吏禁後從約斂金納庫備出使婚家燔
燒之災臣亦願下令量工費立物價不使士民至無
旦夕之儲

外朝

大傳 執政 大老 知政事 大雷守 參知政

事 內史令 內史 令史 循起居注 司祿

諸子 外史令 外史

殿中

特進 大行人 奉朝請 詔者 外親信 騎郎

行人 職幣 火師 外給使長 外給使 知

更 洒掃使 直醫 瀉醫 惠民藥局使

內朝 郎中令 內親信 中尚署 國子祭酒

侍中 郎中令 內親信 中尚署 國子祭酒

侍講 侍讀 直學士 侍醫 內使長 內使

茶房直長 內給使長 內給使 司刀令 典事

秘書郎 尚方丞 細作署令

後宮

內宰 西城畱守 某家令 直闈長 直闈 檢

印所正 某司丞 防人 主進

大官

尚食 膳夫 庖正 膳宰 饗正 外饗監 外

饗 內饗監 內饗 庖人

理官

大常 江都尹 司農 捕賊令 大理寺讀牒

大理事丞 錄事 監囚

憲臺

侍御史 監察御史 檢砲使 檢耶蕪使 館驛

使 御史臺 驅使官 臺卒

大府

判度支 司農 度支少監 殿中司計 司計

計吏 導官令 導官丞 勘契使 職内 職歲

左右尚署 典事 守庫

林澤

藥園監 花園監 林衡 漆園令

郡縣

郡代 代官 防河使 退灘丞 量人

作部

大匠 百工監 將作少監 典事 監作 監作

計吏 都料匠 中壘校尉 典事 内大匠 典

事 監作 將作少監 司儿筵 主章長丞 司

里 司水 街道使 漆油丞

閑既使

閑既使 大厩令 乘黃 駕士 獸醫 典牧

馬質 牧師 牽掌 廝養

鷹犬局

領鷹犬二坊使 鷹師 鷹士 鳥人長 鳥人

竿人 四人

船官

都船丞 陪乘 舵工 淺船印信所

雜職

司載 祝史 國風博士 連歌師 畫工 茶工

象工 伶人 舞工 四部伎

武官

大衛將 校尉 大衛 翊衛隊率 砲卒

宮衛將 副帥 宮衛 翊衛隊率 砲卒

親衛將 副帥 親衛

庶子 校尉 納資使

新衛將 副帥 新衛

扈衛將 校尉 扈衛

先驅將 隊正 先馬

司常 隊率 持旗卒

司槍 隊率 卒 百槍帥 槍卒

百砲帥 中軍弓隊長 中軍砲隊長 防火司

前軍弓隊長 前軍砲隊長 西城北門校尉皆有

隊率 左右屬兵

天守觀使 守宝库使 咸有屬士

貝師 鼓師 司煩 司砲

武庫 司甲 守官令 司弓槍 司砲庫 司火藥 火

藥計吏

使額

監造某廟使 造某廟使 館伴使 某廟攝祭使

祭儀使 充某防火使 太子友 監交替使

逆旅點檢使 將行 借補 添差

外官

京兆尹 左右少尹 皇宮衛尉 南宮衛尉

二條留守 副留守 行殿丞 洛陽令

大坂留守 府掾有總部管匠管糧管鹽鼓管買管

石管賊 左右副留守 總部其六管成用隊率

左右尹 都船丞 管匠 管糧 鎧曹 司金

司砲 司弓矢

駿府留守 副留守 令 管匠

甲府留守

光陵令

久野令

長崎尹

伏見尹

堺尹

山田令

南都尹

浦賀尹始治于下田

佐渡尹

新居大津清水等尹今省之

右官制

万石以上 万石以下帰邑者 給事中 留守等

官 大衛將 侍御史 江都尹 司農 司農少

監 庶子 大匠 中壘校尉 司常 司捨 諸

外官属知政事

万石以下三千石以上 宮親二衛將 新扈衛將

内大匠 外親信 親信 中尚署 近臣今省

比近臣今省 相宮廊下二衛將今省 百砲將

中軍前軍弓砲隊長 東城番守 防火司 監

察御史 行人 鷹師 先驅將 都船丞 司刀

令 外尚署 學士 茶房直長 秘書郎 内史

令 外史令 内使長 膳夫 庖正 尚方丞

主章長丞 鳥人長 醫 花園令 養正 大厩

令 画工 舞工 四部伎属参政

廟陵官吏 天下僧尼神官 連歌師 伶人 碁

工 象工 属祠部 正 先 信 文 神 樂 天 主 博 奕 等

三千石以下今置庶子 復置庶子 校尉 領二百石以

下司甲守官念下司火藥下司弓槍二司砲庫

直瀾長檢印所正計吏亦屬天主觀使守

宝库使大理寺丞屬雷守

設財貨丞屬侍御史四時對高冬知

載師二人後併司農監囚司水後屬江都尹

殿中司計司計職內職歲導官令內林衡

漆油丞郡縣官吏屬司農具身

司儿筵淺船印信所首正官細作署令目將

作少監典事監作監作計吏屬大匠

驅使官其臺卒貝師鼓師出師出將行

行燈丞園工園人勅使館丞其耨耨者長

掃使諸徒奴長屬監察御史

右官屬

給事中五千駿府雷守五千二留守大衛將並五千宮

衛將親衛將並四千庶子侯傳傳侍御史江都尹

司農咸三千大匠中壘校尉內大匠咸二千甲府

雷守三千長崎尹加四千京兆左右小尹加五千大阪

左右尹加十千駿府副雷守加七百布衣皇宮衛尉南宮

衛尉山田令咸加百千光陵令加五百石堺尹加千南都

尹加二千成叙五位駿府尹加五百石佐渡尹加千浦賀尹

居浦賀加百人糧 西城留守二千石 大夫 庶子三千石 新衛將二千石

内城留守二千石 司常二千石 大夫 百砲帥三千石 將司二千石 中

軍弓隊長 中軍砲隊長並千石 防火使三百人糧 外親

信大夫 國子祭酒大夫 後宮令加百石 三庶子庶親衛將

加百石 庶子庶典客 加百石 三千石以上 三官嫡子

醫師叙位者直于中 加 大阪都船丞加千石 前軍弓隊

長 前軍砲隊長並千石 監察御史 行人 宮衛

副帥 親衛副帥成千石 司砲 西城北門校尉並七石

前驅將 扈衛將並千石 都船丞七百石 庶子庶弓砲將

加百石 主家令成百石 東城留守 外尚署 司刀令成七

百石 鷹師千石 郡代 度支少監加百石 内史令四百石 以上

立百石以上 新衛副帥 大衛校尉六百石 膳夫加二

百石 留守校尉 直關長加百石 檢印所正 西城檢印

所正並四百石 外史令加百石 庶子庶直關長 扈衛長前

驅長夫人家令秩有差 騎郎 宮衛 親衛 司里成三

百石 外尚署典事加百石 司火藥加百石 司砲庫 司弓

槍成加十 天主觀使 守宝库使並百石 司甲 守官

令並加十 秘書郎加七 大厩令 庖正加百石 新衛百

立十 司刀 尚署 大衛二百石 内史 外史 駕士

扈衛校尉三百石 司計 大阪管匠 導官令 司

煥 載師 勘契使 加十二百 道守官丞 加二百 職內

職歲 尚方丞 主章長丞 咸加百石 內大匠典事 加十人

糧 濱館丞 花園監 加七糧 藥園監 內 養正 加百石 外

養正 庶子 庖正 養正 三司 兒 筵 加七糧 漆油丞

林衡 並加七糧 園庭雜役監 後宮丞 庶子 庶後宮

丞 主家丞 扈衛 百石 鷹士 計吏 馬醫

鳥人長 加百石 漆園令 加七糧 庶子 庶史 夫人 家丞 扈衛

百工監 內匠監 作加十糧 大匠典事 直醫 加百石

內使

右官序

兵倫志第 卷二十九

書曰舜舞干羽于兩階七旬有苗格至于哉德矣以是觀之王者敷德懷遠不能無征有征無戰不可無倫若必曰無倫乎雖苗為棄可也且徐偃是已是故曰國雖安忘戰必危夫兵者所以禁暴而非所以為暴之器自彼呂尚之說武王將之術也非主之道也是故曰兵如火不戢自焚文曰國雖大好戰者立可不慎哉國家以武為名其倫至矣武王來自南至于豐乃偃武修文歸馬于華山之陽放牛于桃林之野示天下弗復服也蓋猶有可誅之國而示之不伐也

故曰克殷二年天下未集國家自克殷歲鍛戈矛月
穀甲冑日礪鋒刃者蓋無可伐之國而示之不忘戰
也戒厲孫子奮發懣愉和協隣敵威削遠夷撫柔小
類鎮服姦民於是乎在兵殊塗而同歸不夫然乎
豐臣氏之時大抵十萬石出四千人其君有不征之
田萬石或二萬石以自奉也銃隊將也二萬石大
垣城主伊藤長門八萬石不給卒弓隊將大嶋元久
三萬石不給卒行人邑小者千石大田小源吾四萬
石福原直高七萬石行人也左右郎中可十人二人
上直夜則歸家不待禁鄉食列士可二百人自伏見如

京從者百二百其無創如此

神祖征伐四方易簡疾人之持營陣之具無帷幕之
官不持一幕關原之役有司陰負一馬克至京師不
之用中軍以草藩而將士居百姓之家散在一二里
之外列侯未見側無侍衛皆坐蓐而已其食鍋二罐
一食三成者男子殺之不問女子赦不誅者當如京
師出觀凶簿無之禁秀士時久居伏見雖千石之士
不畜馬身獨奉公已公之既以席為牆為以是堪風
雨甚貴儉素然賜左右郎中衣服相續鮮美列侯之
士無若者慶長二十年三月二十三日知政事忠世

忠利、勝重信移檄武川曰上以九月十一日出都
將遷大阪也万石者以二百人從軍司農給三百人
之糧併食負輦者蓋當時徵發之法大抵如此砲者
射遠弓者射近槍者可以刺敵使槍者謂私自從者
非軍賦之數是以當戰執公之槍兵家者流不知此
剖以意起法不誓諸當時可悲哉立十騎一隊者治
定之後諸衛更直之法也甲越未有此法
元和二年六月削軍賦下諸侯封君食祿之家
千石二十三入使槍二弓一砲一
千百石二十五入使槍三弓餘同

- 千二百石二十七人
- 千三百石二十九人
- 千四百石三十一人
- 千五百石三十三人
- 千六百石三十五人
- 千七百石三十七人使槍四弓一砲二
- 千八百石三十九人
- 千九百石四十一人
- 二千石四十三人槍五弓一砲二
- 三千石騎二弓二砲三槍五

四千石騎三弓二砲五槍十

五千石騎五弓三砲五槍十旗二

六千石騎五弓五砲十槍十旗二

七千石騎六弓五砲十槍十旗二

八千石騎七弓十砲十槍十旗二

九千石騎八弓十砲十槍二十旗二

一萬石騎十弓十砲二十槍及儀槍二併二十

旗三

二萬石騎二十弓二十砲五槍十旗五

三萬石騎三十弓二十砲八槍十旗五

四萬石騎四十弓三十砲百二十槍七十旗八

五萬石騎七十弓三十砲百五槍八十旗十

六萬石騎九十弓五砲二百槍九十旗十

七萬石騎百弓五砲二百五槍百旗十

八萬石騎百二十弓五砲二百五槍百十旗十

五

九萬石騎百二十弓六十砲三百槍百二十旗二十

十萬石騎百七十弓六十砲三百五槍百七十旗

二十

元和後改削軍賦寬永十年二月慶安二年十月

清康夫人亦親貞女初適水野忠政生正俊忠重出
親貞亡山中致城与夫人請和清康有所幸婢聞其
出執縛手剝陰燒鐵椀之婢乃死清康歸見之立逐
之又適菅崇定顯是時松平三光死清康納其妻生
贈納言与一女為松平康忠妻康忠死嫁酒井忠
次江州人筑後守青木貞景女也
宮姬名富參人秀宣女仕松平氏幸于忠政生傳通
大夫人又幸于清康生信廣從夫人出嫁倫中守星
野秋國死為尼名禪應居駿府今川義元居神
祖于宮崎命姬養視姬所居曰智照院神祖常往學

書云我元死于桶狹之歲姬病死

贈納言娶阿智和玄鐵女生忠政後欲求好于水野
忠政天文十年取忠政女姬十二月生神祖既多病
与贈納言不相中會忠政死夫人兄叛駿附尾參相
定吉曰公之入駿之力也其德不可遺也終始必与
俱且公少諸松虎視尾欲并三遠而有之誘我叢擾
我邊無一日有安無駿國崎必危今水野氏背駿重
賂以要不可臣願歸夫人更結婚田原
親駿之親我必固兵贈納言數出駿兵御宗尾然定吉
之言出實諸酒井正親家一年病已歸夫人于并屋

夫人兄信元望參不與共歸尾絕婚欲盡殺送者夫
人知之至郊遣送者曰廢命苟生不可為士夫
人曰汝等死二氏相離不解我母子終無見期汝等
為我速歸信元使水野清久高木清秀不及怒逐二
子夫人更適久松俊勝生康元等信秀留神祖不執
田夫人請饋衣食相繼永祿三年神祖將攻九根過
阿古屋見夫人相持而泣從者莫不流涕與康元等
松平氏曰我弟也俊勝悅從是屬于我俊勝死号曰
傳通大夫人慶長七年遊于京師病卒
侍妾平原氏平原正次女有二女

戶田氏田原城主憲光女也贈納言以定吉之計出
水野氏娶戶田氏為夫人築室于外曰城中我子居
之憲光怒賣神祖于尾擲膺自投曰我所生乎我不
至于斯夫人生女嫁荒川義虎三亡適首井定次
免庶又適酒井忠利

神祖關口夫人駿君義元妹之子刑部大輔義廣女
義元冠神祖妻之生信康義元死子氏真不肖神祖
以為不可恃而成于尾駿人責之酒井親忠因廢人
辭以夫人世子在駿氏真以為然是年拔西郡唐鵜
殿氏長參大臣石川數正脫身往駿說氏真易氏長

兄弟于夫人世子於是從數正婦參氏真後悔所欺
殺夫人父神祖与駭益有隙多所幸諸姬夫人真父
之死与世子大望肆惡言神祖不能堪使人逐之自
鞞州之越前迄為信康娶織田信長女為共居岡崎
夫人醜惡而麗于許遣神祖書曰妾願一見不聽許
妾死為厲能復相拒意尤甚慘甲醫滅慶通于夫人
謀弑神祖立信康命參甲之兵取尾濃盡封信康嫁
夫人于小山田昌行甲許之使者恒常往來不絕
初甲将日向昌時妾亡去岡崎生女長而甚美夫人
恐織田氏聞已謀欲聞之納其女為妾侍者或告織

田氏信康怒立殺告者夫人既知夫妻不相得具告
与滅慶所謀信康驚為欲召滅慶誅之滅慶既已亡夫
人猶不悛治救具待滅慶之報天正七年信長召參
將酒井忠次曰所聞如此八月令平岩親吉殺夫人
于岡崎九月使大久保忠世殺世子于二股而深怨
甲

萬姬池鯉鮒祠官女姓永見氏神祖居濱松時為浴
室婢幸姬性悍爭細事出其姑入見知無佗故欲為
共俱往姬不可居一月生秀康奉行重次知為君之
子入為言之乃其怒姬不反措不省偶信康未自岡

崎見秀康憐焉認爲不知見之神祖。又屬諸重
次至秀吉求養子乃遣姬聞秀吉將殺之間行往阪
從秀康居慶長五年封秀康于越以姬父爲卿志摩
守姬年六十七卒于越

鶉殿氏駿將長照女也參拔西郡獲長照子氏長氏
次及姬以二兄易信康幸姬生良祥主於是号曰西
郡君駿亡二兄歸參爵氏長名見守慶長十一年姬
卒于伏見

德祖母名相田賀人服部正尚女參人西鄉清真爲
子使仕故号曰西鄉君寬永五年贈從一位卒後四

十年也

豊臣夫人名旭秀吉同姐妹也秀吉爲列將時嫁佐
治日向既臨中國求結婚于我神祖曰我有適子夫
人之子不得立秀吉聽之奪日向婦日向恚自殺天
正十四年使天野康景納聘秀吉雅固欲致參重臣
示之西方於是不肯見使者神祖亦怒欲絕之織田
信雄恐遣土方雄人竟曰強爲信雄地神祖不得已
于信雄更遣本多忠勝丑月夫人至濱松使母養世
子而未言之京秀吉方急西事質母求見諸將曰秀
吉無信疑非其母也至与夫人相持泣於是乃行明

年夫人如草津又明年從如京師省母病夫久病留
聚樂三年卒

龜姬加賀守志水宗清女前為行腰正時妻生正信
正時死侍上于大阪三成之亂匿于近縣上已誅三
成婦居大阪月餘生義直寬永十九年卒
勝姬太田康資女也小田原平從父自房如江戶本
多正信以其名家子白使入侍聰慧能知意旨有當
印血自側傷已指灑紙雖左右無知者以故益見寵
居聚樂迨所生女死出嫁松平正綱以知姬不悅
寘諸外不近姬又思死子常潛泣神祖還之養忠昌

乃止忠昌之如江都也又如前時適會方姬娠命屬
諸姬視如已婦迨生賴房子育之有母儀賴房以
是兄視忠昌事姬過于所生自池田輝政女前田光
高女皆子養之神祖厭代剃髮居田安建寺于鎌倉
以所子賴房女為尼居焉死葬焉賴房子孫以女為
尼掌其祀寔曰英勝寺述嫁者至此其夫不得不絕
以至于今

都摩姬武田晴信妻女也命越前守秋山席康名之
入侍甚有寵号曰下山君寬永十九年卒
茶阿者金谷錢工之寡也錢工与人爭水歐死吏不

治之上還自吉良也抱女當道言夫見殺上載歸下
其狀于吏黜前不治者茶阿見幸生忠輝松千代慧
辨主内政出入常從既忠輝遷朝能其傳茶阿外孫
花井義雄得罪茶阿失勢成病死

萬姬左近大夫正木賴忠女長門守蔭山氏廣子養
納之生賴宣賴房姬賢歲食五百金分二百金餉松
山故將攝直之曰妾聞有國者以人為本妾非不知
不得彼之力所厚餉之者欲顯我子之好士也賴宣
是以好士過于諸子曾遺之舜華曰此花不崇朝而
蔭之過于午君勉自慎以終天年雖育人士亦如此

而賴宣嚴急賴房寬大雖同一母所以養然

遠山氏遠江守直景女生一女

德祖妃淺井氏諱達子江小谷城主備前守長政女
也母織田信長女信長殺長政以其室与柴田勝家
三之死也有長政子三女秀吉納長女生秀賴之
謂淀夫人次嫁京極高次之謂常高次嫁尾大野城
主佐治一成即妃也神祖自小牧還至佐谷船壞一
成救之獲濟秀吉怒陽為淀夫人病治其妻至配養
子秀勝死適左大臣九條道房有二女後德祖
子之嫁東西門跡文祿四年妃寡居秀吉子之納德

祖于伏見而妃年淀夫人不善嫁天壽主于秀賴時
以主至伏見竟不如阪寬永二年薨贈從一位
靜姬父神尾氏小田原人也小田原平井上正就母
取姬養于中及長德祖幸之有娠姬以妃妬悍專內
左右見幸者皆死為上泣出居鞠坊數月生男寔為
正之里人相謂曰是貴人也幸奉旨甘相進正之以
是常在外禁之不止姬懼告正就
以為都摩姬
之姊阿松居田安自神祖時重其貞節唯此可託阿
松聞正就言迎與居久之阿松視故甲信人請阿
松者莫若保科正光長者謂曰丈夫不可長不婦人

之手願以煩君乃以母子歸高遠姬後如會津死
阿茶飯田氏甲將校子為駿神尾久家妻久家見神
祖于宮崎深與相結迨久家没于桶狹阿茶懷兒歸
家神祖人信州見言故神祖惻然哀之以歸賜名阿
茶從往大阪見澱夫人約和阪平賜子守世子石為
宮內少輔德祖時以后假母賜從一位
大宗妃鸞司氏大閤信房女長于太宗二歲德祖聞
妃嫉妬置諸別宮太宗厭代遺命賜立可金妃即為
尼延寶二年薨
振姬故浦生氏臣津川畱守國重政孫也任而幸生

黃仙主

萬姬參議六條有純女也初內宮壞久慶光院尼欲
造之天皇聽之賜紫衣有純因以阿万為弟子久之
代師知尼院見謝大宗云々悅之留使還俗甚見愛
幸內宮尼院因是起姬兄子户田忠豐為侍從土佐
守身信澄為中條氏皆稱為高家然執政密誡阿萬
勿有子大宗厭代給百人之糧

增山夫人名樂子其父統兵僑居野州以捕鳥為食
人或告統兵殺鶴被誅没入田宅妻子為婢既遇赦
以狐未為永井尚政舍人七澤清宗婦居淺草通春

姬通其門見姬容色乞父世載婦幸生嚴宗命尚政
為假父封姬弟正利承應元年薨葬南陵贈從一位
夏姬以浴室婢幸生繼重云々立為甲族姬父藤枝
重家為相攝津守子重昌文宗時為給事中若狹守

姬年七十餘天和三年卒

本莊夫人名光子洛人北小路宗利女也弟田宗利

以夫人之江都任夫人千阿万幸生憲宗云々封館

林出居館林郎迨承統尊賜從三位信上增户田長

興邑嫁其妹千富田知忠而報阿万之德初夫人憚

大臣之議為儉約久之不能堪侈靡縱意欲大封宗

族營護持院建議護國寺雜流競進外戚之戚未曾有
比也夫人兄弟益尊貴姻連如六角廣治大澤基珍
大澤基次近藤義雪奧津宗管赤林頼利佐野直行佐
野勝富尺自家人致顯貴者不可勝數夫人蓋敏慧
僧正良譽言上講外典大善然其術浩不可竟上已
君臨又從教誨為勞已甚非所以攝生矣夫人曰不
然上起自藩國入守宗器苟益治道不以供自居上
人之言非妄所聞前是吉野徒有妻子本願寺貯兵
於是出妻子賈兵器亦夫人向法之力也聖堂建往
禮焉進從一位室永初薨葬南陵

保母福姬父曰齊藤利三驍勇有謀宏事妻叔父栢
葉通朝望有功不錄之匿于外祖明智光秀家光秀
欲弑其若利三諫不可其竟天下共誅光秀利三死
之通朝猶取利三女養之一嫁長曾我部元親一嫁
栢葉正成、妻名福与正成相望抱子亡入宮會
淺妃生世子悅以為天錫之便命為保母号春日君
姬日夢金龍入懷世子以甲辰生辰寵也於是協其
祥焉既姬抱世子見列侯正成愕然大驚姬有愧容
德祖笑曰卿遂以此奉世子使更娶婦既淺妃愛忠
長欲立之大宗不知見忠長翫好備善常乞姬求須

姬外乞貸無不給左右又議長短求媚于妃世子稍不自安欲死以成父母之志姬憂不知所出為祈內宮如執州過駿府言世子必廢神祖曰姬莫憂也獵至江都謂德祖曰世子十五歲我身之朝京師代子位德祖乃悟為起拜東宮於是終安寔為大宗立德姬內外之事言莫不從亦忠誠有神平時以病起宅北城居焉年之吉國歲給銀千斤寬永六年如京師帝為親酌飲之德祖病將不起使祈多賀見彗根庶徵入朝事秘莫知故遂如京師省太后病賜之緋袴初上有病姬祈以身代有愈由是雖病不醫迨

疾病太后賜之書上及世子三藩數往上手書使服藥不可死上親詣墓臨哭喪祭皆命有司初秀吉欲誅姬兒利宗三存細川忠興請使仕隈本利宗赴朝鮮還平肥後賊有功慶長十年徵賜食邑為伊豆守忠興子忠利因利宗納金帛于東宮是以封肥後姬病上問所欲言姬請以孫女為養子正俊妻也猶葉堀田二氏之興咸以姬故初利宗之東也三存亡從之姬自又与之邑清正朝江都遣使迎之清正見之如初從阪有功補砲隊將子三友官至侍中飛驒

守

嚴宗妃者伏見王貞致女也貞靜有婦德寬文中有
一男子長大貌極惡單衣素帶至寢宮之下塞帳窺
內妃徐起召入衛士縛之左右侍御驚亂走妃曰城
門嚴重不得妄入意其為物所驅既喪心志敢犯正
人有司驗問如妃言而門者得免幸延宝四年患乳
岩醫曰掛絲脰脉不得其詳不親見不可上許之妃
曰妾聞乳岩不治借令可治不欲以一死之故而變
節不治薨葬北陵贈從一位
憲宗妃諱信子左大臣鸞司房輔妹也寬文中娶為
夫人承統時為妃以嚴正見憚憲宗厭代為尼踰月

薨贈從一位

二勝常般石中納言水無瀨氏信女有才貌幸于上為
長御秩十石

大典侍權大納言清閑寺照房女尤見寵幸以姬之
兄之女為主松平正邦聘焉上厭代出居北城諸姬
一色氏本多氏有娠不育

傳姬畔嶽小屋正元仲女也母增山夫人從弟也初
夫人之姑之女嫁白須十兵与正元夫人弟增山正
利封邑以十兵為宰而正元男剽輕好博正元遂之
為盜所殺為長女招贅嫁季女為十兵子才兵婦十

兵以姬為已子事莊夫人見幸生一男一女迨上承
統立所生子為世子進姬秩而姬忽不樂見干顏
色左右莫知其故者柳沃吉保為上言曰姬之子為
世子姬之父世在皂隸所以極寵益悲思也上曰姬
父母故已久矣豈為此乎吉保曰故者名之而已其
實尚存以卑不敢言又恐為世子之辱不能無悔上
惜曰何害是在我耳令吉保召正元命知政事正俊
与其姓養以百人糧賜其錫植甚四郎二百石奉小
屋氏後而後姬喜可知矣上復徵才兵仕于朝才兵
女嫁本庄庶男親胤承郡上庶後封三上以姊之寡
侍中成貞養之嫁戶田氏成親姻遷成列貴顯矣才
兵無它子以親胤子為後才兵婦自幼好擊劍雖出
入于中持二刀云憲宗厭代姬出居三城德宗時班在
巨勢氏之右卒贈從三位

文宗生母保良父曰田中治兵三女長嫁賣魚
者河原林太郎兵生源右良中治兵死二女從婢居
姊使姬仕天壽主養子綱重共通生文宗後主知
後孕曰少多子非美事出嫁越智清重生清武死文
宗命娶其姊妹前嫁棚倉庶舍人小槁太兵生黑田
長治清武後皆為諸侯文宗為世子之明年贈

姬從三位改葬南陵昇源右兄弟太兵于朝即位後
令知政事正喬倫礼改葬姬焉

文宗妃近衛氏諱熙子關白大政大臣基熙女嗣位
時以夫人為妃厭代後從三位進一位享保初從

東城以主立德宗尤重之寬保元年薨

媵姬須免大納言櫛首隆賢所養園池季豐女見幸
有子上厭代為尼

右近者親鸞徒玄哲女仕奉文宗生男於是玄哲植

髮名宗菴姓太田賜子内記二十石上厭代為尼

清姬父曰勝田玄徹加人也玄徹致為臣遷江都為

僧居唯念寺姬生有龜出簷下見者以為姬必貴迨

長大衛矢嶋治大夫為假父仕甲郎幸生章宗給玄

徹百人糧治大夫義子典愛為備後守食三千石備

後三子長子愛通次子元著食千石為周防守季子光逢為勝田氏

食千石百石下野守玄徹子恭賢遷俗承父後寵貴

勳天下文宗厭代賜從三位居吹上歲造綿衣給乞

兒後有再至者從是而止不與

章宗幼立正德六年二月詔嫁法皇女會厭代

德宗母淨圓夫人巨勢氏其先為法隆寺城主或為

大井氏或為中井氏皆其族而家富父元仙以中井

主水為大工如京師与之相近遂學為名儒紀彦光
負求美人之伎大讀書作詩夫人應選事紀卒生德
宗。自紀彦入承統使參政迎夫人于紀夫人雅
固聞知前事至關原問參政卿先從軍于焉擊敵有
何功參政不能答聞者以為媿居東城十年卒初夫
人次弟早死少弟由利為紀大衛將德宗賜五千石
位給事中之首丹波守次弟之子至信後為給事中
伊豆守

德宗為紀彦時娶伏見王文仁女諱真子嚴妃侄孫
也室永七年卒

大久保氏大久保忠直女生信宗

行本氏紀人九八郎女以生宗武徵其兄正綱為親
信大膳亮

谷口氏生宗尹

史臣曰詩所說姜嫄大妣之事僅一子而它經無見
非以婦人之義無非無儀耶至其後有聞者遇世道
多故也國朝之宮闈至深遠矣自鄉里氏姓難具知
也抑亦以無恭甚耶可謂非其正哉如嚴妃將死不
改節雖宋伯姬何以尚諸德宗處外家無臚仕之誦
後世可則

宗室傳第二上

卷二十七

親氏二男酒井氏生廣親在原氏生泰親廣親別有傳

泰親六男曰信廣信光益親家入家弘久親

信廣初年群弟攻取安城後病不仕嗣居松平村死

子長勝鬪死伊田孫勝茂曾孫信茂並死于岩津之

戰信茂之弟曰信吉子信勝死于小豆阪之戰信

勝謀納贈納言者其兄親長有三子織田信長攻長

子親信子高槻殺之次子重長死于長湫季弟由重

川屋之戰傷不能行東遷時失邑慶長末賜由重之

子尚榮松平也百石此其宗五六世少死牖下者而
子孫不至大官所謂富貴在天者耶益親以下四子
無傳

信光子曰守家親忠昌龍興嗣光重光英則定忠景
光親家勝親正親則親貞兄弟蓋四十八人云
守家親忠興嗣光重僧昌龍從父拔安城守家左京
亮居竹谷為竹谷松平氏曾孫玄蕃頭清善曾贈納
言卒攻安城功多清善有同母兄曰鶴殿長持為駿
守上郡清善攻之不利与參公攻克之甲兵入遠州
參兵數却欲塞宗津山無敢往者清善時致仕聞之

奮往公大悅增食邑遺之子清宗倫後守嫁妙子石
川家成甲之將攻家成于掛川以其欲助之遣成耕
阪賜食邑管谷甲敗我于御方原夜率兵如掘江長
篠之役別從酒井忠次拔高巢從定遠州拔高天神
与鳥居元忠内藤家長以軍監從定甲州与元忠守
古府賜邑二千貫還居興國寺城居子家清于竹谷
小牧山之役威兵陰倫小田原之役留此吉
原公如奥州清宗已致仕猶入守西城是時家清食
小幡山万石慶長五年從石川康通守清洲三成死
封吉田三万石卒子忠清立二子卒無子國除封身

清昌西郡五千石奉其祀甲寅帥兵守本阪明年從
賴宣如阪
興嗣佐渡守居形原為形原松平氏孫親忠佐渡守
神祖歸參使小笠原長淳說降之親忠子家廣娶水
野忠政女贈納言絕水野氏家廣亦出其婦子家忠
紀伊守親鸞徒作亂居形原拒賊甲人窺掛川軍于
堀塚倫之從破越兵于姊川長祿之役別攻拔鳶巢
歸自小山殿入信州諏訪賴忠夜襲家忠營較于敗賴
忠攻高島功多小田原平食五井五石子家信伊
豫守潛從軍至小牧山伐敵于利黑于長秋九月政
實又往為館于岩手山慶長五年軍于毛呂崎倫九
鬼吉嘉隆三成死後食邑形原改紀伊守補關東都那
丞甲寅從久野宗成守駿府遂移病致仕元和四年
起為留守封万石明年移食高槻二万石城二除寬
永十一年為大雷守進從四位下上居西城以家信
兵守北門移封佐倉卒子義狹守康信前是從井上
正統攻阪再從賴宣如阪還守荒井於是襲封被從
高槻居十年增食笹山五万石皇宮災帝出居白河
康信為衛元二館齋使于阪一造阪京門收宮津進階
從四位下老子典信立典信卒子信利立信利率弟

信庸立後西帝崩率兵守般舟院元祿中給事于中
為侍中一年遷京兆尹待從賜俸万石會三節有病將
祈當先報信庸曰借令万一有增加祈之無益非奉
帝之意先行以聞近衛基熙為甲示尹曰攝關之
職在消兵革何親掇甲為信庸為公藏之使人將出
去上善之徵為知政事居二年病免筵山有知死之
日者盲民異之往者甚多遣吏視之其日果死信庸
數其子曰執左道惑衆者死無赦父魄既喪忘有大
刑汝不爭之何半削其俸信庸子信峯時率兵收郡
山以奏者兼祠曹久之不樂劇職請罷祠曹

典信次子信孝承叔父昭信後憲宗時歷二衛將給
事于中抽參政封小島侯一歲卒以戶田重治子信
治為後補親信後免為大衛將卒子信峯同立

光重号曰大膳亮國崎城主西鄉彈正數為親忠所
敗乞光重為嗣求成光重是以為國崎松平氏常從
軍有功光重卒弟親貞代之惡信忠無礼待之清廣
立欲遷國崎親貞不可清廣攻拔山中親貞恐輸女
与城以平清康難之問大久保忠茂曰君其許
之勿以細行壞大事取城服衆於是子在兵從是之
後親貞居大草為大草松平氏永祿三年親貞子正

親攻尾房山死之子康安自御方原往二股甲穿水道移之正親与城主中根正照与城于甲出其象公救之不及攻小山先鋒長條之戰手斬甲二人圍蟹江疾鬪蒙創為大衛將圍小田原後從如關原拜石見伊豫守從攻阪還墜馬傷眩明年不能從軍命妻駿族忠長子正朝以宮衛將從攻上田後拜壹岐守從攻阪遷大衛將代父為駿卿典修祖廟寬永九年上癘駿族執正朝于下館已徵為水戶卿光英家勝親正感無傳

則定居土井為土井松平氏子則忠攻拔深溝便以為城主辭曰叔父斬城主且未食邑請年之長親善其有讓許之贈納言之出則忠子信長棄也從出子曰忠次擊劫尾兵于安城尾敗我于清畷忠次与安倍忠政大久保忠俊却亦擊敗尾以功賜伊田羽根後二年与身信次共死于渡理之戰少弟忠長死于御方原參公還自駿台忠次子景忠復其父邑景忠子伊昌東遷時食二千石德祖善其世幼誠節台子忠實加元服關原之役伊昌已病遣忠實詣軍甲寅土佐守忠實從攻阪明年守伏見神祖病大漸遣忠實曰我方憂西自山道往守伏見居三年而還終于

大衛將

忠景若岩津併小見保母有之以斬深溝城主賜深溝為深溝松平氏子忠定居守山一為參一為尾忠定生好景善國風曉兵法娶婦不櫻井。欲因尾而叛國人以是疑好景。實不與謀迨清康死棄守山還深溝後伐取中島參公賞其功與之中島長良城以迫東條。兵攻上野使子伊忠救之義昭因潛兵襲中嶋好景聞之馳至擊敗義昭進欲破東條牟呂兵與義昭前後擊而殪之群弟無免者參人哀之永祿六年參公使鷹深溝謂伊忠子之驅敵若

鷹之驅鳥故賜子鷹我今新取長澤其地當駭甲之衝非子無克守益邑遣之是時甲人入牛窪聞伊忠在長沃而還親鸞鳥之乱伊忠居深溝數攻土呂針崎已取野羽虜夏目吉信知吉信可用白居諸麾下御方原之戰已敗參公曰甲蹂我郊塞我兵我何泣為吉信當道諫曰一勝一背非興廢之所由君必速反公怒躍足踢之吉信迴馬首以搥鞭馬中公之胄吉信曰臣而擊君之胄不可生還見公之行遠走敵而死於是伊忠可謂忠矣得高不為功保其君成其名賊已衰陣喜見寺迫吉田長篠之役從酒井忠次自

間道攻高巢、已破進焚甲營扼津擊其敗兵我
衆不緘力屈死初子家忠將從伊忠曰參甲不函三
為雌与為雄在今日、事在高巢甲兵雖悍一將
死之可敗我家世立忠誠我必當之然我死汝後不
還使我負罪祖考汝必止善事若勿廢我之言明日
家忠戰于長篠有功從軍大井川上別從榊原康政
攻田中使如岐阜天正七年守牧野伏兵伐甲輜重
八年從攻高天神燒其城下如岐阜乞兵以歸攻拔
之入甲州立此岩川木畧地至善光寺積糧上口待公
之至還守江尻酒井忠次擊森長一于羽黑家忠出

其後燒壁敗之与諸將交守外山秀吉出羽黑擊遊
騎獲馬十五疋秀吉退前取樂田之禾遂守小幡家
忠善候知敵之戰伏兵亂敗石川數正出奔家忠馳
入國崎守之小田原之役立營吉原待秀吉城敗府
造天王城伏見及典西郷君葬事每有大興作當掌
其政令在小田原諸將夜望火以為城兵出軍中甚
喧家忠曰城將燻不能出或直政乘風雨入城不則
叛者也使視之果直政也小田原平守忍封刃石後
二年封上代遷小見川公如會津令与島岳元忠等
守伏見羽柴秀秋將攻伏見家忠擊敗佐賀兵會及

者燒城三代薩兵皆却見秀棟入城自殺死從死者
八十五人家忠著國史起于天正終于文祿孫忠冬
憲宗時為東宮傳事人正增前續後為二十一卷又
作豐臣通紀十一卷家忠三子長子忠利嗣庶次為
忠一歿于大阪之戰以無子立季弟忠隆為後忠冬
者其子也自好景以下死事四世以爲烈士之門
初德祖召忠利使元服忠利來從軍曰臣義我不與雖
共生神祖曰義宜虎狼也一騎過河房總非我地汝
強為我留小見川二總嗾矜也竟不許忠利三成平
從於深溝從德祖朝京師為主殿頭以父故食吉田

三万石甲寅遣兵守海道諸城特吉田不遣曰忠利
之國也阪決仁和寺從使忠利塞之已自天滿進迨
罷兵還比尼崎阪將薄田兼相率兵責租于尼崎忠
利親對使者曰君奉使不親至微政長孰信之者忠
利在此請面聽命兼相欲復尼崎聞忠利有備而還
乙卯請為前鋒上壯之不許以屬賴宣不戰後成太
阪進從四位下死子忠房立從川屋又從福智山率
兵收宮津寬文九年增封島原六万六千石典九州
兵馬境內甘露降白鳥集生連理木双頭蓮云忠房
無子以從弟之子忠雄為嗣給事于中忠房致仕代

為主殿頭久進從四位下辟大夫黑川賴母欲為後
老臣淡川主膳度不能諫止使人偽亡如大阪告土
岐賴稔者聚忠雄卿擊殺賴母使忠雄致仕立
大夫忠長率以族人忠刻為後忠刻實小笠原
氏也於是深溝氏絕忠刻為奏者寬延二年朝江都
渡海溺死子忠祇徙封宇都宮以島原要地也

光親居野見為野見松平氏以女壻重親為後重親
子重則以居阿知和為阿知和松平氏與駿甲戰常
從有功遠州賊襲岡崎年青山義門擊之敗賊義門
死于岩津重則弟曰重吉十五從師學子書聞冠入菅生塘馳往斬一人親自取為騎士遂仕清康公居駿時年島居忠吉

為奉行攻寺部有功增食邑酒井忠尚反力戰走之
定遠州常進在前謂人曰八十老翁非貪功者恐尾
兵先干我也其壯如此世子始介重吉贊之諸將榮
焉其二子皆死于事以子重勝以大衛將數立軍功
後為越前封三奈花井遠江擅權重勝不能削阪之
役再以前驅將從神祖以故不坐越後事封關宿居
二年德祖欲後居駿府從重勝橫棋為駿府留守無
幾何卒子重忠前為大衛將從阪之軍於是代守駿
府明主往守阪元和八年封上山四万石上往京師
衛蓮池門會病卒猶以其人守之無子以女壻小笠

原重直為後重直後徙寵王事在兄忠政傳居三年
命造後宮耶蘇亂徙松平信綱伐賊明年徙高田卒
子直好立分七十石封三弟尋徙杵築老子直之憲
宗時以奏者領祠曹四年免直之生重休
時卒以新庄直詮子親統為嗣其出也
重忠弟亦曰重則為内膳正徙藤堂高虎為奉行城
篠山以前驅將徙攻阪遷為大衛將本多忠刻卒使
往姬路奉天壽主婦西鄉夫人贈一位往參致祭其
墓後為奏者兼雷守將十騎卒五十封百首万石傳
子至孫幼死嗣絕

少弟出雲守勝隆為大衛將有士七十人卒五十人
德祖以諸侯毀阪城勝隆及水野分長松平康安止
郡山待令明年既戰後軍有發砲軍大擾勝隆獨持
槍前神祖壯之命正諸衛功罪越後之事同父重勝
收高田城也元和末命侍世子從如京師又奉主如
京嫁九條忠家明年兼奏者增食是為使者收松山
還領祠曹耶蘇亂使如島原封佐貫万石十石後与
久世廣之如高野承應帝崩奏使往吊寬文二年老
無子出川高如子隆治嗣以奏者領祠曹久之病免
貞享元年坐大不敬囚于會津奪族

光親舅親友食邑大派小阪没于西野之戰子忠恒
以年十七誅反者增与邑三忠恒孫忠倫居佐崎為
佐崎松平氏長親卒以城降于尾固壁上曲事有害
于國無不為也廣忠深惡之遣寬重忠刺之忠倫身
重弘忠親成忠就為兄守山中為山中松平氏忠
倫死酒井正親攻走之後各忠就守大野有功後賜
佐崎親鸞身乱出奔肥後

忠恒弟親綱以女妻大河内正綱為後正綱兄秀綱
為伊奈忠次屬吏從忠次經理東國疏沮澤立阡陌
視土之道否教民種樹關内為沃野正綱以甘繩城

主從關原之軍為親衛將駿府立抽參政領司農增
食二万二千石嘗曰蓼易生之物而不患無地故知
求蓼者晦生理又曰樹木先祖其地之所有繁茂者
而樹之其殖官財多此類而不至厲民駿府灾火遽
起無出婦人令吏投蒲席填隍幕裏而下盡免版之
戰軍中火起正綱板倉重昌加一瓜直澄開宮門偷
非常乙卯我軍少退正綱与諸侍于中者橫槍居前
遂以大旗進還同板倉重昌秋元泰朝署行事以遺
命奉柩如光陵駿族奪封與永井尚政使收城邑正
綱子隆綱以奏者使收島原憲宗時掌修光陵子則

綱元祿中自奏者遷參政二年復為奏者監鶴岡工
作移封小瀧侍世子。正貞享保中為奏者卒子正
茶立

親則備中守居岩津強暴以剽劫為事郡縣苦之後
徙長澤為長澤松平氏玄孫政忠自大高使往捕狹
死于駿君子康忠驍勇所向無敵甲竟不能攻長澤
從如姊川疾鬪拔高天神斬首十級從定甲信賜食
邑都留為上野介康忠辭邑遂欲遁世羽黑之戰功
最天正十六年去如京師三好秀次与邑十万不受
秀康封為越后之不行東遷時封子康直于深谷

食万石死無後元和初以形原封康直從子清直比
小族享保中康忠外孫直信子昌興詣闕自陳台見
与銀百枚復其田宅

親忠九子曰親長乘元長親。房起堂親光長家張
忠乘清

親長修理亮居岩津謂之岩津松平氏駿圍岩津不
能拔長親伐大敗駿兵親長無子死嗣絕

乘元加賀守以居大給為大給松平氏為細川城主
卒玄孫直乘以從小山賜邑二十貫御方原之戰人
或不能去真乘及陷陣与共去以守武節却甲台子

家乘元服凡從軍莫不補名東遷時封家乘千名和
刀石為和泉守關原之役請從軍上命守吉田誅三
成使守桑名明年封岩村二万石位次世之列內諸
族之上中寅家乘卒子乘壽部稻葉正成平國賴勝
遠藤慶隆竹中重門稻葉方通妻木貞德遠山方景
大嶋小野高木之族出千牧方与福島正勝從田奈
忠政塞阪人所決澱水陣其上遂毀王造而去明年
從入朝為和泉守又将美信衆軍千牧方与京極忠
高等首尾相應城壞縱其屬捕首虜太宗時為奏者
食濱松三万六千石為世子傳世子即位為知政事

侍從免分月治事從館林食六万石卒子乘久立從
千佐倉于唐津卒子乘春立乘春卒子乘也立憲宗
時致從從平中野淺野長矩擊吉良義央于殿上在
位咸趨之乘也猶少不動曰朝有位者以候上令安
得擅離其所知政事土屋敷直奇其言以女妻之頻
從于鳥羽龜山淀德宗命守阪留守一年為知政事
侍從封佐倉典光陵行事代水野忠之判度支從是
遇之益厚事無不關其手專權勢為剝下之政延享
二年大有事于祖廟以勞增万石初適長孫生賜次
子乘基二千石為親信少子乘雷大為茲利乘也不

知日、集群小茶燕亦古畧名画人或惜其無學本
多忠良曰不然夫人而學異于虎者也信宗在東宮
時已不能脫嗣位初事、必從旧貫信宗不任以擅
權不讓奪封更封長子兼佑于山形使兼邑不得居
都兼邑將如山形病卒前是兼基亦死無後兼佑字
保卿位次如故削所增賜父之地

兼元孫親清其田在太代甲取之寄食于宗邑家兼
有幼親清子近正率大給衆從軍石川數正者近正
之帥而年之交善至奔阪使人邀之与俱行近正撫
劍叱而曰近正与反者乎不速去斷頭數正以事洩

出奔公至國崎收諸將之質歸近正之子曰近正不
可求質東遷時与之三倉死于伏見之難其子一生
守宇都宮以父故封板橋一万石守水户有車猛虎者作
乱捕得其使殺之与諸將謀捕益虎近正子成重甲寅
戌小田原乙卯從攻阪明年造光陵封西尾二万石
從丹龜山城二條卒子成昭嚴宗時遷府内老子子昭
重憲宗時為奏者昭重子近禎以奏者兼相曹德宗
時卒三宅康雄子近貞三近貞老子近房立

兼壽母石川康通女也迨封館林悼舅氏無男女分
次子兼政立千石家石川氏姓嚴宗時兼政為親信

美作守遷博領親衛將歷給事中侍中為參政封小
諸万石憲宗時益五千石使收田中歲餘為奏者益
食二万石卒子乘紀立後松平氏給事中中美作守
此時美作守多以不善終改為能登守移封岩村為
奏者卒子乘堅謹慎寡言自奏者遷參政輔世子十
餘年增万石為大博侍從世子即位為知政事典重
書院馬卒乘也子乘盈立

直次家乘弟也盜十餘人執兵入飯塚吏莫敢擊真
次圍而盡獲親斬一人虜一人乙卯從軍斬二人元
和末与子乘次並以前驅將從世子之京師為大衛

將縫殿頭卒前乘次未生養內藤信廣子乘直於是
先令与養子四千石巳子三千石乘直讓乘次不受
將亡乘次曰兄亡亦亡太宗賢之与兄三千石為宗
而分弟四千石函遂其節乘直歷三衛將遷駿府留
守左近大夫益二千石正德二年乘直孫乘正家丑
十九人出奔囚乘正于溝口重元按驗乘正不恤下
致散亡無陀故赦削二千石乘次歷三衛將縫殿頭
遷雷守以職俸為邑益二千石憲宗時為大坂右副
雷守增万石卒子乘成立亦終于父官無子以本多
正種子乘真為後享保元年卒子乘盈立

親房僧起堂親光張忠無傳

長家左馬介居安城為安城松平氏天文九年尾攻
安城信廣以利長康長救之信廣康家成死利
長以為不免奮擊陷陣尾乃退康長張忠子也
采清居瀧脇為瀧脇松平氏弘治二年尾攻殺之
長親五子曰信忠親威信定利長義春

親威右京亮受福金東端二城為福金松平氏攻守
理深入疾鬪信定嫉其成功不繼進清康望視大怒
親威及子親次不反面而死清康數信定怒於
是年福金于其少子親俊得救兵擊敗尾將柴

田勝家親變亂益固壁拒賊親俊子康親為大衛將
仕忠輝為川中島畱守封厭川孫康政時失封

信定內膳正受櫻井上野二城為櫻井松平氏於清
康時為尊功多增賜食邑為孫家次娶尾若妹以女
嫁深溝大給長沢川屋皆強族參人畏之內外倚藉
根據大周清康少壯不省禮之益謹而以守理之役
故佯病不出守山之變事起倉卒嗣子孤弱信定以
為國可有也召尾襲固崎不克矯長親之命盟國人
于已謀殺嗣子大臣不能割阿信定吉抱嗣子奔勢
州信定知國人不服以信孝守固崎分親兵據之天

文五年嗣子以駭人入年呂攻降吉良信定曰是不可
扭也我者侍中適子孰敢有爭唯不逞之徒欲貨孺
子以圖富貴不誅亂無已時發兵攻年呂見士卒無
鬪志恐亂作班軍曰困孺子非我之志又盟國人尋
變作五月朔夜未旦大久保忠俊酒井忠親酒井忠
次石川清兼石川數正入岡崎盡斬信定所遣兵迎
嗣子于年呂寔為贈納言國人於是大悅爭獻酒肉
造岡崎信定不知所出因長親謝罪初長親惑信定
之言聞孺子用駭兵怒及國人迎之而後喜此行也
義春有力入則先至因赦信定位義春之下信定怒

不同日朝一卒卒其後子清定會長親卒恐不容台
酒井忠尚舉兵自守贈納言攻之怪其無聲以為怯
門之清定出擊敗之墜水而死者不可勝算明年又
攻之身戰不克臨陣而降居諸櫻井元祿元年尾圖
科野是時清定已死子家次夜擊殺尾壯士五十人
尾兵散走從為前鋒敗駿于岩略寺吉良義昭因親
舊徒作亂親自家次發兵應之已乞降參公逐昌
次復家次昌次及慙成病死公以同母妹嫁其子忠正
死弟忠吉然焉忠吉卒兄子家廣立東遷時封
松山乃石父子咸有軍功慶長六年家廣親殺其相

上使吏問焉恐自殺前是忠吉子忠賴以家廣之病
代疾故不失封三成之亂自守都宮還守國崎三成
敗守金山增食二万石至明年封濱松五万石
神親衛將發邑民城駿府十四年大衛將水野近勝
蒙譴居日比谷夜飲酒忠賴既醉服部半八者拔刀
擊久米左平次三三援刀從之忠賴自後抱持不
得起為助半八刺之不殊一坐大亂爭格殺左平次
近勝恐自殺忠賴不愈死國除明年子忠重賜深谷
八千石元和中為奏者封佐貫侯上如京師乞百首
倫非常自阪之役有出必為處守四城江都一城駿
及成駿阪寬永十年移封田中上還自京師過田中
增封邑後徙食掛川四万石卒子忠政幼移封飯山
一城江都關高田之田七成大阪憲宗時卒于成所
孫忠敏三子斬姦臣安藤宗太郎未踰年卒弟忠喬三為
上造大夫人廟徙掛川徙尾崎德宗如光陵守古道
口信宗時以諸松中故老無有過失進從四位下
忠重弟忠直為押鴨松平氏宮衛將淡路守子忠氏
親衛將主稅頭以殺姦父削籍
利長以居藤井為藤井松平氏共謀復贈納言子信
一從家次守科野偶夜雨大風襲破尾兵從是臨戰

斬獲常多拔長澤尤多功親鸞亂擊幼賊于藤井從
与賊戰一人砲中信一前欲斬其首信一未仆瞪目
叱之賊辟易跑去屠堀川先登織田信長攻箕作不
能壞信一時往會先登乃克信長見參將短小而其兵寡不悅於是大賞之曰身雖短小其膽甚天生毛遂
共納大將軍義昭于洛信長弟信包從者与信一從
者相罵攻信一館信一擊殺數人信長遽召信包還
而謝之拔池田先登畿内已平与鳥嘴銃遣歸信一
歸具錄行軍形勢以告參公悅曰卿有文武之才小
田原平食布川五千金關原之役居布川備水戸三
成平封土浦三万五千金佐竹氏從羽州率兵收江

戶崎國府二城守江戶崎故佐竹氏將車益虎謀殺
信一而作亂事未集被擒上從信一于水戸賜子信
吉免自府中從江戶崎信吉實櫻井忠吉子也信一
後進從四位下卒常州已定信吉往守伏見甲寅移
戌岸曲又守今里明年居伏見藤堂高虎補其曉兵
法用為前鋒有功神祖曰高虎言信吉阪崎貞成反
与諸族圍其家頻從高崎笹山食五万石子忠勝前
從阪之軍襲封之明年收福智山戌之移食明石七
万石卒子信之延宝中閱播州之田為奏者兼相曹
從郡山增万石尾帝崩必兵京師鎮非常憲宗

時使收高田無幾免奉朝請如京師如光陵貞享二
年上親書忠之字賜之為知政事從四位下從食古
河九万石歲餘卒二子忠之嗣庶信道分食葛城万
石忠之無檢束常遊倡家知政事戶田忠昌面諫
之忠之怒歸家自斫已髮以有狂疾不可為侯國除
封信道度瀨三万石奉先祀元祿六年事也後移上
山德宗時卒于大阪子信恒立以病老忠隆子信將
立

忠晴忠勝弟也同兄元服于中典視膳飲從園阪還
朝于帝為伊賀守寬永九年為宮衛將封力廿十石

尋兼奏者轉大衛將久之封田中又為宮衛將從掛

川与丹龜山率兵收福智山明曆庚申分築内城遷奏

者致仕長子忠昭正後先卒以兄子忠榮為嗣於是忠榮病立少子忠昭立三年父忠晴死為臣謀殺忠榮儒士忠宗初卒為子忠隆幼立弟忠易

忠昭靜疏言之下獄死

三年拜參政遷侍中元祿初坐事免俄又給事于中

後侍中從四位下前後二遷封上田立可八十石甚

被親幸至就第飲燕會憲宗崩群臣以例免中官初

忠易承兄後不立其孤而立巳子因由巳之孤于上

田恐人諷巳以暗昧得罪者多後傑之士也及上山侯

病以忠隆子信將為後悅忠隆德宗時起為京兆尹

八年入為知政事上如光陵子忠愛假奏者從行已

忠易卒忠愛立為奏者其徒士亡仕本多正珍忠愛
欲得甘心正珍逐之使自捕不得又歸正珍是以望
正珍迨正珍為知政事愧為屈補病先

義春右京亮居春日城為東條松平氏政日近死之
參公泣曰我夫一臂以子家忠幼令其臣松井忠次
攝軍事親嘗亂家忠軍于幡豆迫東條以功賜東條
御方原之敗反擊卻敵還自小山殿是時信長聞家
忠有駿馬求之踞齧不可騎乘反之服馴如故云故
駿君未自相居掛川命家忠忠次為圖駿也大井川
上別從柳原康政攻田中屯二山別与牧野康成攻

持舟拔之天正九年卒嗣絕

信忠三子曰清康信孝康孝

信忠之老也与信孝三木蹄為三木松平氏守山之
變与阿倍定吉謀整軍歸尾不放追信定弱孺子諷
信孝逐之不可定吉度孺子弱不能与之抗國人未
可知奉孺子出信定乃遣兵戍岡崎信孝勢不能禁
揚為事信定潜与康孝通使于孺子所非得駿不得
復駿許之未幾大久保忠俊將納之語信孝對曰國
士之所謀無不成矣然彼多為耳目者力一不克無
繼今日之事諸君為之我姑避之補病以康孝如有

馬有乳母謹慎年之管鑰曰忠俊求之雖莫夜必守
之至京師聞贈納言入而反信孝於行叔父也又有
大功從祖親長弟康孝死無後取其田國家之事無
違之者富於公室叔倉賴重降台為家臣參大臣竊
相謂曰櫻井幾乎亡國矣今仲父擅取自封位尊功
大而專斷大政一旦搖足事固不可知扭而無厭不
斷若安取之不若逐之以絕危之本贈納言止之不
可天文十六年贈納言有病使信孝如駿出則滅其
家駿若為請三不許信孝雅固忌定吉未有發於是
怒曰我悔不誅定吉于守山自駿奔上曲會拔三木

依忠倫忠尚降于尾為國城主以連國崎從者欲刺
贈納言驚曰如此國必亡得斬定吉等足矣遂我者
此輩數人耳九月參攻信孝于渡理斬松平忠次松
平信次鳥居元繁明年參尾戰于小豆阪信孝以兵
五百人襲國崎忠俊正親清兼伏兵射殺之贈納言
撫尸泣曰仲父之惠不可忘我欲復亡之卿等其不
可生致耶及其子重忠孫忠清皆為大衛將
康孝以受鵜殿為鵜殿松平氏守山之變尾兵八十
深入國崎康孝將拒之左右合四百人見右軍敗曰
衆欲為君死今咸得欲亂列而進尾兵大破請平而

遷軍吏曰渡矢矧擊之可敗康孝曰大國不可欺也
我兵少戰疲若不克併固崎失之後与兄及大臣納
贈納言無幾死子康定没于針崎之戰
清康三子青木氏生贈納言宮氏生信廣救安城死
之成奈言不知母氏為僧居大樹寺
贈納言二子水野夫人生神祖浴室女出生康元肢
體痿痺不能為人以居桑谷為桑谷松平氏子孫選
神大衛嗣云

