

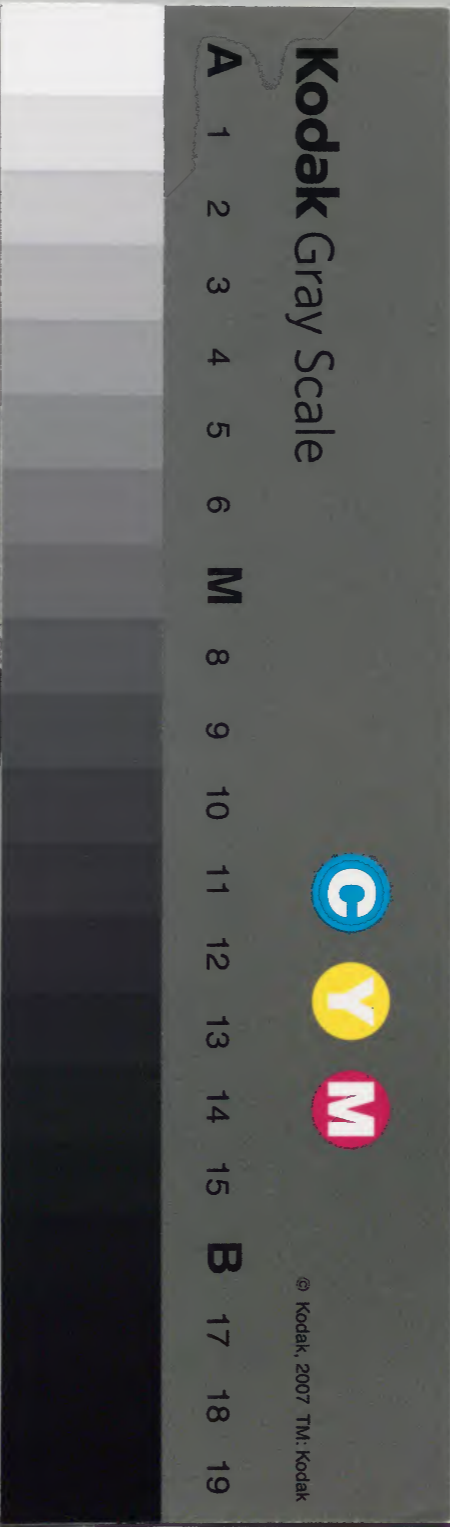
逸史

寅

和書門類		八六三六號	九四函	一一架	一三冊
------	--	-------	-----	-----	-----

內閣文庫		和書類	八三六號	一三冊	五〇函
------	--	-----	------	-----	-----

內閣文庫		番號	和 8636
冊數	13	(4)
函號	150		33



逸史卷之三

奠陰逸史氏同關子 撰

○凡七年

元年辛未春正月大君陞從五位上侍從初織田

氏畧勢與神戸藏人盛友成以公子信孝為其義嗣

於是盛友如濃賀正濃侯誣以反拘而幽諸日野

二月甲侯帥師來寇三月攻高天神小笠原長忠固

守甲侯轉寇西參劫畧諸砦駿海盜數百來刺掛冢

遠本多忠勝擊平之甲將秋山晴近寇東參夏四月

境內群不逞應甲人作亂合眾襲岡崎大君遣青

三七信孝

秋山信孝

逸史卷之三

○二年

○一

慶應堂

青山喜大夫

竹中半兵衛

山義門等擊平之。義門歿之。大君次吉田。以備甲
 人。偏師擊山縣昌景。走之。甲侯不敢偪。頓兵閱月而
 罷。五月。淺井氏與大阪本願寺通。喉所在。一向緇素
 舉兵。令攻鎌羽。江木下秀吉自橫山潛兵。抵鎌羽。血
 戰破之。濃江復絕。織田氏知濃人竹中重治多智慮。
 命從秀吉。參畫軍務。時年未壯。秀吉引為腹心。每事
 咨諏。重治亦傾心。結納。爾後秀吉累勲。股肱於織田
 氏者。重治羽翼之功居多。勢之一向。徒作亂據。長島
 恃險不服者。歲餘。濃侯將兵五萬討之。戰于長島。諸
 島盜賊充斥。水陸競進。濃師大敗績。六月十四日。藝

侯元就卒。年七十五。適孫輝元嗣。詔贈元就從三位。元
 就有宏度。重節義勇。而多膂力。起自吉田。三百貫。併
 山陽山陰十國。旁善國詩。有集行世云。先是。尼子勝
 次間。元就疾入。伯拔諸城。山中幸盛據有末石。雲四
 出鈔畧。及聞喪。勢頗猖獗。於是吉川元春自奮曰。讎
 賊以慰先考之靈。其功德愈於供佛飯僧矣。乃率兵
 一萬進勦。欲攻末石。聲言入伯而拚之。幸盛計窮。而
 降。元春命囚之。幸盛佯病。逸自圍奔。作元春進攻新
 山城。兵潰。勝久走隱。遂奔京師。餘寇不降者。皆遁。雲
 伯悉平。元春留鎮于富田。幸盛適伯為群盜。不得意。

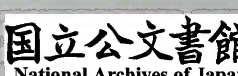
亦奔京師。秋七月，濃侯使人來曰：聞甲人不恭，貴邦多警，疇昔旗鼓西上之勤，孤未嘗忘焉。屬外事之未間，不得以敝賦從焉。齊盟之故，敢謝不敏。因使私曰：濱松當甲之衝，宐徙岡崎以避其銳。大君謝遣之，笑謂左右曰：織田氏何言我而捐濱松？當折刀不復立。武已，甲不足懼矣。八月，濃侯伐江，焚餘吾。九月，取新村小川。三日，取金森。初，甲侯欲窺京畿，密納款於足利氏，與越江及叡嶽僧徒結將以圖濃。濃侯聞之，益憎嶽僧。十三日，進攻叡嶽，下令曰：此行夷滅延曆寺，使無噍類矣。延曆遷都之初，創斯寺以鎮王城。

故諸將僉懷疑懼。信長曰：我倡勤王之師，風纏露沐，殆無虛日。羈越江作厯，我棲之於嶽，髡豎黨之破，律亂政是國賊，非私讎。且其盤據猖獗，既非一日。今不誅夷，必貽天下之患。遂分兵四面合圍，縱火燔伽藍，悉捕僧侶，併其所蓄婦女童幼，皆斬之。山谷為空，乃籍其田封明，智光秀使城于阪基而還。逸史氏曰：昔者浮屠最澄，鼓鬼門鎮護之說，以蠱惑聖聽，闢峻嶽，創巨利，窮土木，殫民力，帶洛控湖，牟其美利，食邑寄田，所在葵牙。徒侶三千，勢踰王公，坐享富貴，殆八百年矣。其小有所屈，撓輒舉甲，要命塵及。

鳳闕者莫世無之。虎捩梟磔。朝廷不能制焉。使列
 聖盱食宵衣。或至發鳴水采齒之嘆。白河帝嘗嘆曰。不如朕意者。鳴
川之水。山僧采齒。甚矣。異端之害也。天誘其衷。藉手於濃。千
 載之頑弊。深患一朝而剷除。不亦快乎哉。今也雖遺
 址再構。而其勢委靡。非復前日之比。則濃侯嘉惠之
 所覃。為遠矣。但其暴刑濫殺。發乎忿恚之餘。不免失
 人君之度。然彼徒稔惡之久。亦自取也。已當時學術
 湮晦。歐陽氏所謂八尺之夫。勇蓋三軍。而見佛則拜
 者。天下皆是也。自非確然弗惑。如織田氏者。其孰能
 與於是。君子葑菲采之可矣。

十二月 大君聞將有甲師。勒兵次吉田。廿八日武
 田氏寇榆城。本多忠勝夜斫其營。廿九日甲侯逼吉
 田。知我有備而罷。是歲禁城。成織田氏欲置供御之
 田。而恐寇賊侵奪。乃權散金於輦轂。收息以奉大內。
 舉缺典續常職。甄品流。振滯淹。衣冠流落者。往往復
 舊。紀綱頗張。所以終朝命也。
 逸史氏謂濃侯於是乎有禮。禮國之幹也。其淳焉以
 興。不亦宜乎哉。

三年壬申春正月 大君出兵。徇駿甲侯。信玄聞我
 與越後通也。始不自安。二月濃侯伐緒谷。主人不出。



遂如京師。津賊多降。越後侯謙信率師入信焚長沼。遙應。大君甲公子勝賴率兵八百邀之。謙信嘉其勇。不戰而還。伊豫西園寺氏出兵伐土佐一條氏。一條兼家乞救于豐後大友宗麟。欲因圖豫。夏四月。豐師伐豫。救之。西園寺公廣懼而收兵。行成許之。仍留數月。畧諸城。半國服從。乃引還。秋七月。濃侯伐緒谷。連戰破之。緒谷乞援于越前。越師救緒谷。次大撞。八月。將軍義昭諭濃。越弭兵。冬十月。甲侯料北地雪。淡上杉不出。大舉來寇。陷建良飯田。分次袋井。見附。遠。大君遣內藤信成。覘師。甲人圍之。乃命本多忠勝。大

按唐首外船所輸長毛造之有朱有玄用著兜蓋上蕪然下垂

左馬介信豐信繁子
伊豆守信良晚号梅雪
民部少輔後美濃守氏勝一作信房

平手甚左衛門

窪忠世馳救之。潰圍拔之。而出且戰且退。至一言阪。甲人益感忠勝殿焉。玄甲唐首刺擊如飛。兩軍屬目。又撤民舍。縱火阪頭。敵鋒遂沮。乃得全兵而還。大君懌曰。微平八我兵殲焉。甲人亦歌而美之。云。甲侯令武田信豐。穴山信良。攻二股。遠。馬場氏勝以卒四千。備濱松。大君親將救二股。甲陣嚴整。我師引還。甲人結筏於天龍河。斷二股。汲道。二股遂陷。於是東鄙多畔。應甲。獨管沼定盈固守野田。信玄使山縣昌景。秋山晴近。徇我地。大君乞師於濃。十一月。濃侯令作間信盛。瀧川一益。平手汎秀。赴援。曰。信玄善用

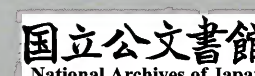
兵若來挑戰請堅壁勿出。大君從之。閱月相持。十
 二月甲師三萬五千。次三形原。遠燔濱松。郭挑戰。
 大君怒欲出。信盛牽衣止之。曰。甲未可敵矣。寡君有
 命。請俯就之。大君曰。羸甲師入相摩其城門。而相
 人不出。至今為噤。今敵踈躡城下。一矢不加。非夫也。
 我即不出。當圓頂方袍。已眾固爭而止。廿二日信玄
 退入井谿。公子勝賴及馬場氏勝山縣昌景殿我兵
 出而觀之。或投石。甲人反投。城兵相踵而出者數百。
 甲使輕卒致師。佯走我眾。逐之爭騁。大君與濃師
 遂出軍于三形原。氏勝昌景馳入中軍。曰。主人追躡

兵衛尉昌行。或作
 信茂。
 室賀甚五郎

鳥居四郎右衛門

渡邊半藏後忠右
 衛門。
 柴田七九郎

墮我計中。請疾反旆。上原能登謂小山田昌行曰。遠
 人陣單。濃師旡動。我勝必矣。昌行以告信玄。使室賀
 行俊視焉。報曰。信遂反師。布陳我師八千。分為九隊。
 鳥居忠廣監軍。使視師。報曰。兵盛陳整。不可當矣。不
 若收兵。大君叱之曰。女往勇而今怯。忠廣曰。勇怯
 臣所不知。輸贏君所不辨。大君使渡邊守綱往。亦
 曰。忠廣言是也。大窪忠佐柴田康忠請復往。守綱止
 之。弗聽而馳。守綱追至。則前鋒既交。兵酒井忠次石
 川數正本多忠勝擊小山田昌行。榊原康政擊山縣
 昌景。皆走之。師亂。次追尾。勝賴氏勝以奇兵擊橫我



師退數正反擊復卻之昌行整眾更進忠次康政與
 大窪忠世逆之勝賴與氏勝昌景合兵衝突左馬頭
 信豐與諸將繼之甲侯鼓眾整陳徐進兵勢甚銳我
 師大敗績死傷亾算大君怒以麾下反擊數四兵
 疲不支將校力戰多死濃師畏懦不進遂潰平手汎
 秀死之甲人乃萃於我麾下旗司安藤基能死之
 大君且戰且退本多三彌反擊者七被數創本多忠
 真殿而死內藤信成代之疾戰其屬皆死鳥居忠廣
 與土屋直村格鬪而死甲人益薄大君度不脫反
 之左右馬斃多步從棗正吉在濱松聞事急馳至執

木工助基能帶刀
直次父

右衛門尉直村

高木九助

轡諫曰勝敗兵家之常君第疾走臣請詐易以誑敵
 乃挽回大君馬首驅以矛鐵遂與其屬健鬪皆死
 大君因得達濱松城中聞敗驚擾高木廣正獲一髮
 首而還大君命貫鋒馳而徇曰獲信玄矣眾頗定
 時日已暮鳥居元忠請闕門大君曰門已闕則敗
 卒安歸且戰敗示弱敵必爭登命大啓四門設燎遂
 入呼餐食畢而臥鼻息如雷本多重次後焉馬斃敵
 數騎迫之重次奮擊殪一人以其馬還初重次嚴設
 守備蓄糧仗及是役眾皆賴之大窪忠世建章旗于
 犀崖以聚散卒甲人以為大君爭赴之相擠墮岨

忠世又發銃手卻之。甲人轉逼濱松。見門闕將入。馬場氏勝曰。敵新敗而啓門自如。恐有伏兵。乃止。鳥居元忠渡邊守綱秀綱等率兵三百出門接戰。敗兵還者。自後鼓噪。甲師乃退。而舍榑原康政之退也。收散卒軍西島。以待敵。傳城見其退。舍乘夜擊之。獲首級而入。大君會諸將議守禦。忠世進曰。一衄不振。則敵益乘銳。臣請以銃手夜劫其營。大君命輯諸部銃手才百許人。忠世及天野康景率之。五更抵犀岨。臨營爭發。甲侯駭曰。克捷未可恃矣。黎明又出兵襲甲營。甲人益愕。石川家成自掛川悉其甲入。援兵氣

頗振。大君自城樓望甲軍。顧富永孫大夫曰。甲師歸乎。對曰。必去矣。軍後無重。竈上無煙。非持久之師也。廿四日甲侯退。次刑部。遠逸史氏曰。武田氏用兵。髣髴乎孫吳。駕馭群傑。吞噬四隣。天下號為疆國。我大君恃其特之資。角以智力之末。空乎其侵軼難遏。而北門不啓也。三原之役。不勝。一時之忿。輕挑勅敵。加以援師之畏懦。全軍覆沒。特賴群臣忠武致身之烈。得挺身而還。雖足以見平日得士心之効。而事亦殆矣哉。夫輸贏兵家之恒。而大君終身數十百戰。摧剛挫銳。往往如振落其

大敗興尸唯此一役。諺所謂胡孫墜樹空海謬筆者。未足浹病我。大君也。雖然戰者危機自非帷籌廟策有可以制全勝者不易輒用焉。當是之時與甲接壤大小不敵強弱有等而彼且日來待之何如則可。曰務本而已矣。大君固有意於此而戰爭之世乏於真輔千戈倥偬益多不及講焉者。書曰民惟邦本本固邦寧。教養之道布在方策舉而錯之穠蔭培壅其本既固彼以其暴我以吾仁彼以其利我以吾義彼為民之寇讎我為民之父母則秦甲楚兵挺可以撻焉。孟子豈欺我哉。

足利氏無道。濃侯以書諫疏其不朝。天子不撫諸侯。賄賂公行。賞罰私斷。冒貨利窮土木。昵細人事。微行等十七事。義昭弗懌。

○天正元年癸酉春正月。大君義昭使人如甲師。諭弭兵。武田氏弗從。甲侯遣使函平手汎秀。元如濃。責讓其救遠。濃侯遣人如甲師。謝曰。敝邑有事於四方。遠人每以賦從。今其求援。寡人不敢不力。以全善隣之誼。已敢忘前好。信玄怒絕和好。濃甲交訴於足利氏。足利氏右甲。十一日甲師攻野田。菅沼定盈及援將松平忠正力戰堅拒。甲人用竹盾蟻附而登。遂奪外。



村松芳休

鳥居參左衛門

城定盈退保牙城甲人環以鹿砦募礦夫鑿地道以
 洩井泉城中告急大君親救之甲師堅不可犯退
 頓吉田乞師於濃織田氏依違不果勢人芳休者在
 野田城中善尺八連宵樓上按曲甲人喜聽之一日
 甲人或注紙竹竿用標於丘鳥居參左者善銃從壁
 上望之曰是必將帥來聽也雖暮夜昏黑亦可以鈞
 奇及夜使芳休極巧弄管信玄果至竿下則鉛丸迸
 汰頰耳信玄墜馬絕而後蕪遂獲疾云定盈力屈使
 謂甲人曰即全城兵我及忠正自殺以輸城甲侯陽
 曰得城不用死乃率眾而出甲侯設伏禽之退次長

與平監物貞勝晚
号道文

秋山晴近

篠召二人諭降不屈初與平道文菅沼貞吉等送孛
 納款既而降甲於是道文等請歸定盈忠正以易其
 孛信玄使來請大君許之嘉二人節賞賚甚厚二
 月信玄病創甚乃置戍引去大君義昭忌濃強欲圖
 之竊議戰備細川藤孝三諫弗從信長聞之使人謝
 且請盟亦弗聽遂舉兵令諸將城于石山堅田江並三
 月甲侯少愈復寇我北鄙令秋山伯耆入濃誘降岩
 村居之三形原之役諸邑多畔應甲甲侯乃簡其人
 及新附諸豪守天方二股遠並六笠角輪一宮馱峰足
 助宮崎並以逼濱松已而疾復動乃退次平谷信

元年

十

與一郎忠興後越
中守

大君曰臥榻豈容他人哉乃令世子信康攻宮崎
嶺足助平岩親吉攻天方石川家成久野宗能攻角
輪皆拔之六笠一宮懼而潰廿六日濃侯信長遣柴
田勝家丹羽長秀明智光秀攻石山下之廿九日取
堅田信長帥師西上細川藤孝荒木村重抵相坂納
款師入京師夏四月縱火所在觀兵以求和義昭不
從四日進圍其第義昭不能拒遂行成信長見義昭
懇請其改過自新義昭雖勉聽從信長乃還料和議
復敗令長秀陰造戰艦於湖賞細川藤孝以長岡京師
邑治于青龍寺因以長岡為氏及子忠興得大封乃

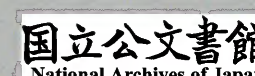
太郎信勝

孫六郎信綱晚号
道遙軒綱一作連

復舊云十二日甲侯信玄卒于平谷十五年以公子勝
賴嘗承諏訪氏後擬勝賴子信勝為適子令勝賴立
而奉之遺令祕喪三年蓋為因疾而老也乃預具空
頭葦押數百紙以備四方書問以弟信綱狀貌酷肖
也親姻使命訪疾者令之暮夜接見故列國久不審
其實信玄豪武善戰權譎無比能遠色輕財以總攬
群士頗有才思好讀書善和漢歌詩信佛說愛禪理
而為人殘忍操下酷烈嚴刑濫殺士民不聊生自知
取怨多懼丘墓為人發掘乃命造石棺環甲以斂密
沈諸諏訪湖心云

逸史氏曰。嗚呼信玄。逐父以篡國。豺狼之行。其不容誅也久矣。世傳信玄嘗讀論語。未卒數章。拋地曰。是病痛之書。終不復讀。其自羞之深。可知也。然列國恬然通好。修盟。初不聞聲罪之舉。時有侵伐。亦唯城地之爭。已名教掃地。哀哉。且以其智力過絕。長于軍事也。咆哮猖獗。所向無前。雄飛乎山東。數十年。自以為得計。海內引領思欲倣之。亂庸有極乎。後世士大夫談兵者。祖述其法。肖像尸祝。究其欽仰惡亦何心。與善戰者。服上刑。古之制也。矧於凶逆之徒乎。當時上無明王。信玄免六師之誅。得沒于地。一人之幸。而天下之不幸也。

五月。大君徇駿取岡部。麥而還。六月。城社山。遠以備二股。秋七月。將軍義昭復舉兵。壁于披島。京師留諸將守其第。六日。濃侯以舟師直前。七日入京師。遂取二條第。人以為神。轉攻披島。令曰。是行殲之。十八日。大戰破之。遂圍而蕪之。義昭窘窮。求滅於濃侯。令羽柴秀吉放諸河內。詔削其官爵。義昭尋奔紀。逸史氏曰。義昭狂昏不足道也。已自其出。唯濃焉依逮得志也。以忌克之私。肆其毒螫。諺所謂忌暑則忘蔭者。非耶。濃之於義昭也。分既非君臣。恩誼無雅。



素然奉戴資給不為不謹也。匡翼以正不為不厚也。啓釁自彼者再矣。不得已而應之。乃放伐之舉。不足以病濃也。易曰。負且乘。致寇之至。爭奪之世。以非人據大位。寇且自至。況乃速之乎。

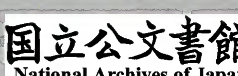
十九日。大君圍長篠。以火箭燒子城。守將菅沼正貞保於牙城。大君因築于熊山。令酒井忠次管沼定盈守而還。初。濃師之西。燒殘輦下。廿一日。濃侯班師。乃下令修廬舍。蠲賦役。民以安集。令村井貞勝為京師所司。長岡藤孝修青龍城。以備餘寇。遂徇湖北。取木戶田中岩。成左通為廢君。義昭據澱城。和田惟

民部丞貞勝又長門守

伊賀守惟政

瀨兵衛清秀村重外甥

政據芥川。津濃侯遣長岡藤孝攻澱。廿八日與左通戰。左通以膂力聞。藤孝士下津權內。勇而善泅。輅左通故退。至河橋。相搏墜水。鹹之而出。城乃陷。荒木村重攻芥川。拔之。中川清秀鹹惟政。初。村重之謁織田氏也。請以其兵定津。而有所得。信長愛其豪爽。許之。承制任攝津守。自隨入京師。其再舉也。檄召畿甸諸侯。村重首以其甲會之。圍二條。攻枝鳥。皆有功。池田城主池田勝政。觀望不至。及事平也。懼棄城。遁高野。其統下諸豪多屬村重。村重併池田。有之。伐其不服者。悉滅之。是月。詔改元。天正。八月甲侯勝賴帥



師來寇攻熊山以救長篠。大君親將邀之。甲人避我師銳。分據險要。八日大君設伏聚松毛燔之。甲人望煙皆謂敵燒營而遁。馬場美濃獨曰。燄白非焚。次者小山田穴山士出者數十騎。伏蚤興不能獲焉。甲侯患長篠圍堅。退次玄瀨。遠長篠尋陷。正貞奔鳳來寺。濃侯取月滿。越前侯義景率兵三萬救緒谷。軍于餘吾湖。分兵守大撞丁山寨。並。十二日濃師攻二寨。下之。十三日義景焚營宵遁。信長望火輒以輕騎直馳及之。刃根山下。佐佐成政前田利家先驅獲朝倉治部及寄公龍興。濃故侯齋藤氏初龍興失國在津三

三郎景胤
孫三郎景健景胤子

式部大輔景鏡

甘利左兵衛一作左衛門

好氏及一向之亂。舉兵應之。不得志。遂奔越前。至是併命濃師乘勝而前。連戰及敦賀。斬首四千級。望風潰者十有餘城。十五日義景歸一乘谷。越前治所則眾悉逃。其族景胤景健等皆出降。十六日越侯奔亥山。越前十八日濃侯軍龍門寺。分兵大索。誅斬甚多。廿日亥山守朝倉景鏡畔迫。越侯義景自殺。年四十一越前亾。朝倉氏其先但人。原日下部氏世仕斯波武衛文明中。其裔敏景受封越前。始列諸侯。數傳至義景云。甲將馬場山縣等忿長篠破陷。復進兵次鳳來寺。甘利晴吉次筑手。與平道文世居筑手。族大而多士。及晴吉

九八郎信昌後美作守

至使道文守外城道文之畔而降甲也其子美作守
貞能不欲於是道文聞信玄疾篤意其死竊懷去就
貞能子信昌尚弱俊邁不群好讀書通占法乃以周
易筮之獻占於道文曰蛇年人死矣信玄以大永因
辛巳歲生
固勸復歸會大君令本多廣孝密招諭之道文聽
命甲人深猜貞能責其任子貞能曰勢弗可辭乃送
幼子仙而戒期於本多氏及期或如玄瀨告諸武田
信豐信豐試召貞能甲侯遣城道壽鑒視貞能騁至
玄瀨途救從者曰縱使有變未見我首慎勿動入見
信豐訊以或說佯驚曰是敵間耳請勿輕信信豐共

德堂

懷德堂

九郎兵衛長俊任播摩守
津田九郎二郎
木下助右衛門

圍棋從容畢局而出道壽復招而饋焉亦入而食道
壽故使人呼於門曰作州以反誅從者夷然微笑信
豐意解貞能回舉其族屬乘夜來奔晴吉追尾反擊
卻之大君遣廣孝及松平伊忠逆焉廿一日甲人
發兵五百追之貞能信昌率兵二百戰于瀑山破之
與廣孝進攻筑手及晴吉戰復破之甲侯怒磔殺其
質子仙廿四日朝倉景鏡以義景首及幼子愛王如
濃師濃侯梟首京師殺愛王收其族悉斬之使降將
前波長俊假守越前明智光秀津田甲木下乙為奉
行廿七日濃侯班師途遂偏緒谷廿八日羽柴秀吉

德堂

元年

十五

懷德堂

下野守久政長政
父、
備前守長政

右衛門佐義彌

宮内少輔元親

與淺井久政戰斬之進圍緒谷江人曰越亾吾太公
又歿復何恃遂潰九月朔長政送夫人織田氏及三
女于濃師而自殺淺井氏亾濃侯梶久政長政首於
京師分其田封秀吉食廿二萬石先是佐佐木承禎
子義彌據鯨江江以應緒谷濃人亟伐不下四日濃
侯令柴田勝家攻鯨江義彌逃江平捕承禎客善住
竹鋸斷其首承禎匿石部江竟奔甲濃侯命收義景
長政顱漆爲飲器以饗士云長宗部元親專橫頻年
用兵伐異己者盡滅舊族大夫土國七郡併其六以
幡多一郡供公室已而設計逐其主是月中納言兼

德堂

德堂

定奔豐依大友氏元親陽以兼定子內正爲主以女
配之亾何徙諸醜地卒酖之一條氏亾元親旣自立
爲國主求好於織田氏浮田氏以自固
逸史氏曰織田氏之得國出乎篡逆一傳爲信長若
浮田直家長宗部元親皆當身爲之今也三國締交
臭味相投古所謂同惡相求如市賈豈不然乎一時
凶醜似不可當焉者然佗日信長當身而亾直家元
親皆一傳而亾前後之揆甚矣其一也好還之天可
弗畏也與哉

冬十月武田信綱寇森卿濱松處守本多重次及

德堂

元年

十六

德堂

大須賀康高榊原康政邀擊大敗之馬場山縣等聞
 之宵遁大君乃收師時信玄喪頗泄國人見師荐
 不競益哄傳焉勝賴病之選驍騎再進軍見附縱火
 劫掠而衆心不一士卒多逃勝賴乃退次遠諸
 將請退甲侯曰大兵越境不可無事令信豐氏勝城
 于諏訪原遠而去十一月濃師圍三好義繼于稚江
 津拔之義繼自殺但山名宗僊因山名豐邦皆以舊
 守護武斷於其國雲之初興也即之其亾也即藝尼
 子勝久之難復與之通及勝久出亾吉川元春將圖
 但因自富田出師與子元長入因豐邦迎降進入但

左京大夫義繼

右衛門督又但馬
守祐豐晚号宗仙
中務大輔豐邦

伊東大膳大夫義
祐
島津薩摩守貴久
民部大輔祐丘
修理大夫義久

宗僊亦降分兵徇諸城皆爭乞降送任子留止數月
 不血刃而二國畢平十二月元春解嚴還富田是歲
 長島賊築于西形尾別所片岡並四出剽掠織田氏
 遣兵討之屠別所片岡遂徇勢而還甚雨及之兵多
 凍死長島出射手三千依阻隘叢射濃師敗績初日
 侯義祐與薩侯貴久交兵積年義祐亟克悉平隅地
 竟割薩半既而義祐貴久相尋皆卒日侯祐丘柔懦
 不競薩侯義久剛武國始強累戰盡復侵地遂取隅
 是歲率師入日與祐丘戰大破之獲其良二十人伊
 東氏遂衰雲山中幸盛之奔京師也立原久綱亦從

焉。二人求仕於濃。濃侯祿之。諭圖山陰。先是藝修好
 于濃。及廢君義昭據披島。藝侯輝元馳使於濃。師以
 居間。因請錮。幸盛久。綱信長陽許之。陰資於二人。遣
 之。二人復奉。尼子勝久。入但。山名宗僊復應之。
 二年甲戌春正月。大君進正五位上。二月武田氏
 侵濃。秋山伯耆之守岩村也。織田氏修。串原鶴井明
 智飯峽等。十餘砦。以備之。於是濃侯及世子信忠。率
 兵軍明智。山縣昌景邀之。濃師不戰而罷。甲人遂下
 諸砦。而濃師不出。甲人亦不敢深入。大君與越後
 聘問相尋。三月越後行人至。告將有事於甲。大君

乃帥師。畧甲。侵地。以長篠險且要。命繕其城。濃侯朝
 京師。詔敘從三位。任參議。濃侯奏請。剪東大寺黃
 熟香。命日蘭奢。待者是也。遂適南京。天皇令大納言資定
 野中納言雅教。飛鳥蒞焉。三月茨木城主荒木村重
 攻伊丹。拔之。改城之。徙治焉。引中川瀨。平高山右近
 為腹心。已而高槻多田三田有馬。諸城主皆服從。威
 振國中。夏四月。濃侯自南京還。大阪一向。賊遮路。擊
 走之。進取其麥。留作間信盛。屯天王寺。大君伐乾
 遠屯瑞雲。會水潦。食竭而還。城主天野景貫乘嶮
 擊之。我後軍。死傷頗多。菅沼定盈築野田新城。五月

天野官內右衛門

甲侯從濃來侵薄新城土功未鳩定盈棄城遁六月
甲侯圍高天神城主小笠原長忠告急大君乞師
于濃濃侯親將赴救大君戒嚴以待濃師勝賴聞
救援且至鼓衆畢登長忠善拒勝賴乃以利誘長忠
長忠遂降勝賴置戍收師信長抵荒井遠聞城陷退
次吉田大君造謝焉信長曰甲人屢來常爲扞蔽
使孤無東顧之患得專力西畧實君之貺貽以黃金
二百鈔而去長島賊恃嶮鈔暴益甚又築于篠橋鳥
井矢島中江皆依山帶水秋七月濃侯率師討之與
賊戰于小田松樹渡皆破之分兵圍諸寨世子信忠

德川實錄卷之三十三

懷德堂

及九鬼嘉隆以舟師繼之濃侯親圍長島八月二日
夜大風雨鳥井賊遁柴田勝家等追擊斬男女二千
餘口舟盛其耳鼻送之長島賊皆破膽十二日篠橋
賊輸城入長島大君城于虺冢遠使大須賀康高
守之以備高天神九月武田氏復來寇至天龍河
大君軍上游酒井忠次軍下流欲待其半涉而薄之
甲人懼而還時勝賴祖父信虎大耋在信勝賴欲奉
以歸而患其狂暴長阪長閑亦沮之乃邀而相見于
伊奈信信虎言動不常僉曰猶夫人也勝賴館諸其
地而去信虎尋死云廿九日長島賊以舟遁濃人設

長阪長左衛門尉
晚号釣閑釣或作
長

德川實錄卷之三十三

○二年

○十九

懷德堂

大坪甚兵衛

修理亮元親又備中守

覆岸下以銃迫焉。死傷過半。餘衆數百棄舟裸身衝濃。靡下殊死而戰。公族將校多死。賊潰圍奔大阪。濃侯以其地封龍川。益食北勢五郡。初尼子勝久自但入。因山名豐邦復畔。藝應之勝久轉鬪。拔十餘城。遂攻象市。因大坪一之爲藝守。亟戰破之。勝久累月不得前據鳥取。因以招諭諸城。國中多屬一之。乃棄城奔藝。冬十二月織田氏發使者於四境。均道里植行樹。通津梁。蠲關征四民。便之。浮田氏與松山備中侯三村元親交兵累年。元親族大兵強。於是浮田直家修好。乞師于藝。毛利氏乃使左衛門佐隆景援之。會

戰踰年

三年乙亥春正月。天野康景獻吉夢。有克甲之祥。大君悅。廿日召詞人設聯歌會。是歲北伐大有功。以爲佳兆也。竟定爲故事。二月大君出獵。見一童子。姿儀端好。風神秀徹。使訊之。答曰。臣名直政。井伊直親子。駿之未亾父。以讒死。故亾在此。大君曰。名族也。命仕予。其舊封井谿。寵遇日隆。大君予與平信昌。長篠信昌以其當甲。衝益修塹壘。守備甚嚴。大君大悅。曰。信昌雖少。可任也。乃使松平景忠家忠親。俊佐之。藝人討。因山名豐邦復降。尼子勝久棄鳥取。

退據稚左分兵守象市廢君義昭居紀歲餘困盛日甚去適備前浮田氏不禮焉三月通備後毛利氏廼與織田氏絕館義昭于鞞後備令統下侯伯往執謁門復見鞍馬濃侯朝京師時公卿益窮粥采以自給濃侯爲贖之悉復其舊駿故侯氏真遊寓畿甸歌艷濃之盛大不復念淡讎遂如京師夤緣執謁獻其遺寶氏真善蹋鞠濃侯乃迂朝士命家者使之對戲氏真欣然而往聞者彈指大阪一向賊築大和田以掠渡邊神崎攝津守村重怒率兵與賊戰十三渡大破之進奪其大和田天馬二寨賊恇不敢出村重遂築吹

跡部大炊

修理正昌豐

山田八藏
倉地平左衛門
小谷甚左衛門

田尼崎萃隈能勢等寨以自備焉武田氏好兵連歲徵發民不堪命然以多宿將更事者四出時有克陷之功未甚撓屈乃傲然謂可以取威定霸長阪長閑跡部勝資以姦諛寵迎意巧合權傾內外武田氏會群下議出師馬場山縣內藤昌豐等皆曰凶器荐興民勞國悴今而弗戢禍敗必至不若姑修政養威省時而動長閑勝資固勸進取夏四月甲侯勝賴率兵來寇屯宇理初岡崎廝卒大賀彌四郎以智巧擢用爲二十餘邑司稅貲富驕橫遂包藏禍心與其黨山田甲倉地乙小谷丙謀使告甲師曰我世子信康處

守岡崎而其良皆在濱松寡君之來彌每爲前驅抱
關之吏唯余馬首是視若潛師從我城可得焉信康
可禽焉濱松失巢窟衆心恇怖半必離散且其帑皆
在此收以招之不來者幾何乃寡君子立坐可殄滅
矣勝賴大悅戒期甲中悔入見信康上變且曰卽不
信匿人於臣臥內信康盡得其密議以報濱松乙知
事覺將逃捕斬之丙奔甲乃執彌悉治黨與先梟其
族遂縛彌加鍬枷約反具以徇城下斷手指擢足筋
以竹鋸徐斷其首七日而歿甲侯及楡城聞謀泄恚
曰大舉踰境豈無功而旋遂燒掠楡城牛窪大君

通史卷之三

懷德堂

塙九郎左衛門

兵庫介信實甲侯
叔父

帥師次吉田世子信康進戰於姜原甲師乃去甲侯
以世多知信玄歿於是發喪三好康長據高屋河以
應大阪一向賊其黨所在充斥濃侯自京師將兵南
征連戰破之縱兵取津泉之麥康長降河內悉平乃
令塙直正煙所下城湟五月朔甲侯勝賴帥步騎二
萬圍長篠與平信昌守勝賴乃築鳶巢山使武田
信實守又列伏牀熊山姥懷砦以偏長篠使穴山信
良屯西川斷其糧道大君乞師于濃濃侯憚甲人
依違不決長篠益急與平貞能如濃固請乃許親往
十一日信昌出城接戰焚其攻具十二日又擊敵卻

通史卷之三

○三年

○二十二

懷德堂

之十三日甲人乘夜奪甕城益造攻具鑿地道設塹
 柵四面薄城信昌與其佐松平景忠等勵士眾撫死
 傷隨分扞禦日夜不休歇十四日信昌與眾議曰今
 戰士不乏甲仗矢丸未告匱所欠糧食已倘旬日之
 外救援不至我當自殺以出吾民孰能為我通聲聞
 於都城者眾相目未言鳥居勝高請往信昌大悅勝
 高曰敵圍甚密濟否未可知幸而得達舉燧前山以
 為信矣自度不免留絕命詞夜縋而出前山火起城
 中驩呼十五日勝高騁見大君大君曰織田氏既
 帥師而發我亦處分已定將以明日日出女勞矣且留

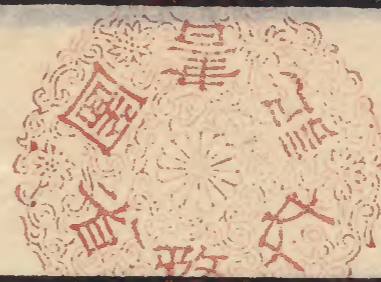
鳥居強右衛門強
 讀為寸年

而從師辭曰城中待報如年乃乘夜馳還竊號踰竹
 盾甲人物色禽以獻焉甲侯命解縛引以厚賞使反
 其辭諾之使壯士十餘人夾以槍而往勝高仰城呼
 曰主公與濃侯精甲十萬電擊而至殲敵解圍不出
 三日言未畢槍交於胸十八日濃侯軍設樂遠兵總
 五萬分為十五隊大君兵二萬軍喬松馬場氏勝
 等言於甲侯曰大敵新至戰必無利不若撤圍還不
 則急攻城肉薄而登死傷雖多而城可得也得城而
 還足以籍口長閑勝資颺言曰望敵旛而走非夫矣
 且濃遠二侯同來天之所與一舉禽之霸業可成甲

侯大悅。諸將固諫弗聽。退而相謂曰：是役不聞收螺。甲侯分兵俾小山昌行當長篠。親將兵萬五千涉龍澤川。布爲十三隊。背水而陣。酒井忠次曰：敵人死地。我勝必矣。乃見。大君曰：分兵間道襲。爲巢縱火鼓譟。敵則驚潰。大君嘉納。信昌作書曰：大援既至。敵若急攻。則撞鐘報之。城尚足堅守。請勿輕進。誤缺。廝養使鈴木金七齋書夜。縋甲人濠上。張網設警索。金引刀穿網。泗水而出。大君得書。大驩。濃侯數發。邏騎皆報曰：敵陳嚴整。衆寡不可知矣。士卒失色。濃侯與諸將會議。酒井忠次與焉。濃侯問敵形勢。對曰：昨

謀而得情。甲陣寡單。主驕師老。自陷死地。戰必捷矣。濃侯喜曰：怯夫之瞳。草木皆兵。我聞左衛門勇智海道無雙。今料敵若此事。無足慮者。乃大饗士。親觴忠次。忠次起舞。坐皆敲觥爲節。酒闌。濃侯問戰備。諸將不對。忠次進曰：以愚觀之。莫若潛兵出敵後。襲取爲巢。縱火爲應。前後擊之。一舉可殲。濃侯作色罵曰：癡漢。大敵在前。惡用此迂迴之計。遂起而入。諸將皆罷。濃侯騁人追忠次。反曰：子策大奇。但機事尚密。故罵之於衆耳。請子直往矣。分兵五千屬之。大君使本多廣孝。松平伊忠。菅沼定盈。與平貞能率兵三千助

內藏介成政



之濃侯之出也。下令人一柵材一束繩曰：北人長騎勢不易當。且勝賴恃勇無謀，必縱兵馳突我柵，以沮之。銃以殪之。於是夜命衆布柵，穿塹，選銃手三千，使前田利家、佐佐成政將之。戒曰：待敵迫數步，每千齊發。大君亦設塹柵，使大窪忠世及忠佐率銃手三百爲前鋒。廿一日黎明，忠次抵鳶巢砦，縱火鼓譟。武田信實倉黃出戰，奮擊破之，獲信實砦兵殲焉。與平信昌乘機突圍，甲人潰走。松平伊忠窮追而戰，歿。長篠圍解。忠次與信昌合兵，悉焚列砦。甲師望煙褫氣。大窪忠佐曰：濃實我主，請戰自我始。忠世曰：善。乃以

德川

小幡備中

源太左衛門尉則之
右衛門尉直村

礮致師。山縣昌景以步騎三千直前，迫柵積銃，迸發繼以射。手死傷過半。甲人猶進，忠世、忠佐出在柵外，馳騁督戰，刺擊如蜚。濃侯登阜望曰：二人臨陣，神出鬼沒，奇哉！問而知之，嘆曰：德川氏養士，我弗如矣。昌景勒餘衆，轉衝濃師。千銃迭發，昌景中丸墜。馬部下以其首免。武田信綱、小幡貞正與左馬頭信豐相繼而進。我師濃師弓銃無虛發。甲左師潰。馬場氏勝以右師與真田則之、土谷直村承之而進。我諸將謂濃人曰：敵猶銳矣。請悉銃齊發。我以短兵乘之。約定布令士氣倍奮。氏勝犯濃師，萬丸雷震，霰集僵尸成丘。

○三年 ○二十五 懷德堂

則之直村冒進拔柵三重皆中丸而歿我師衝擊之
右師殲氏勝顧招中軍佐佐成政言於濃侯曰彼中
軍旛動盍以偏師濟遠入濃侯乃使龍川一益往徧
令諸軍鼓譟繼之聲震天地長閑勝資先遁甲師敗
績其良多歿氏勝使言於甲侯曰事不可爲宜收軍
疾走臣請留歿遂率騎八十健鬪騎皆歿乃登阜顧
見甲侯行遠投兵舉手呼曰來斷我首我德汝濃人
以槍叢刺獲之師遂追亾逐北薄之於川斬獲凡萬
三千級餘衆歿於水甲侯遺章旗屢與百餘騎免或
詬曰甲侯畏歿乎遺祖先章旗甲入顧曰舊旗敝壞

不可用也又詬曰馬場山縣諸舊亦敝壞亾用乎衆
皆大笑初甲侯俾高阪昌宣守貝津及敗昌宣將兵
迎甲侯以歸

逸史氏曰甲侯驕盈復諫一敗塗地亾論已談兵者
曰長篠城邑斗入甲地向使甲侯收兵而還救去而
後出救至而復入則濃遠之民疲於奔命而甲常有
餘力三舉之後長篠可不血刃而收乃南封之啓孰
能禁之不知出于此恃勇賈禍失策爲甚曰然矣未
也其涼德如此借使一旦而有全勝之威亦詎莫救
於其後爾使其有畏懼修省之心則今日之敗安知

通鑑卷之三

懷德堂

不為異日之福乎。談者宜不惜於彼而鑒於此也。
筑手岳屋鳳來寺等兵皆逃。大君使信昌收諸寨，
置戍廿五日。大君如濃營，謝之。且曰：今若乘勝長
驅甲可舉矣。前田利家羽柴秀吉亦勸之。信長曰：師
老矣，未可冀也。乃聚尸築京觀而還。大君至自師，
益信昌以刑部黃備山梨等三千貫，先之以長光刀。
一口其餘論功行賞有差。浮田直家與小早川隆景
駐備中累月，陷堡鄣五六，餘衆走松山。是月進搗松
山，拔之三村元親走死。六月朔，大君攻二股，依田
幸成為甲守。其子信蕃接戰，內藤家長多力善射，以

下總守幸成
右衛門佐信蕃

內藤弥二右衛門

上野介高德

卻之。明日幸成送其箭，曰：誰與用此箭者？非源為朝
是平教經。大君喜賞家長。大君使大窪忠世當
二股，轉攻光明砦，下之。使酒井忠次與平信昌如濃
拜師。濃侯見二子，嘉嘆不止，厚其賞賚。備師圍
常山，前獲三村高德，備中悉平，遂定疆場而還。秋七
月，我師圍諏訪原，鳥居元忠中銃傷股，遂跛而壯武
不衰。云：初，越前假守前波長俊侈而虐，國人多畔。一
向賊投間煽動，遙應大阪朝倉氏，逋臣競起，城守賀
人亦應之。八月，濃侯討越亂，若及二丹，侯伯會師，兵
總十萬，攻虎支，離津河野，拔之。直進屠龍門寺，聞之

通鑑卷之三

○三年

○二十七

懷德堂

潰而奔府中者七城。諸將勒兵要擊，又破之。遂拔府中。渠帥下間和泉朝倉景健等伏誅，餘眾皆散。乃縱兵大索，無少長皆斬。又遣諸將徇賀諸城，皆下。旬有七日，賀越悉平。俘斬五萬。濃以越前封柴田勝家，分其府中十萬石予佐佐成政。前田利家正法制，除秕政而後還。藝益發兵使兩川討尼子氏，因人畔者聞之多降。諏訪原潰而奔小山。我師進搗小山，甲侯聞警曰：「瘡痍未起，然今不出，諸城非我有。」九月，帥師次大堰河。大君引還，世子信康固請而殿。大君壯之，甲侯欲濟高阪，彈正固諫乃引去。大君難諏訪

原之守。松井忠次請往。大君大悅，賜族及偏諱。為松平周防守。康親改命，諏訪原為牧野。曰：「周可以殪獨夫矣。」初，康親參人也。仕東條松平義春，義春死，事其子宗春。尚弱，乃相其室，屢攝軍事，累功，列臣籍。大君器重之，故有是命。康親練士馬，庀糧仗，連歲與甲人戰。甲侯來攻，亦亟而未嘗挫衄。藝人圍象市，下之。進攻稚左，尼子勝久知弗可為，悉眾走，但尋奔京師。諸城望風而潰。因悉平。冬十月，織田氏朝京師。大阪一向賊請平。信長知其難猝殲，許之。十一月，詔任濃侯權大納言兼左近衛大將，任世子信忠。秋，田

城介初濃侯之姑適岩村城主遠山内匠無子取濃侯幼子勝長爲子甲將秋山晴近之下岩村也内匠先既歿晴近居守焉逼其妾妻之執勝長送諸甲濃侯怒攻之不克世子信忠自長篠還遂圍之數月而甲救不至十日晴近欲潰圍而奔夜襲濃營信忠力戰卻之晴近益困廿一日竟出降信長磔殺之手刃姑氏十二月依田幸成病歿子信蕃代領其衆大窪忠世使報曰乘喪急攻二股可取使榊原康政助之信蕃告急甲師不出乃行成致城而去濃作間信盛與刈谷侯信元有郟岩村之役城中食盡晴近括財

糴於刈谷信盛聞之使流言曰信元與甲通遂譖於濃侯曰信元曷糴於岩村請君備之使人詰信元辭曰向糴於買人耳不知財出於岩村使人隨使者往謝二使途醉而相兵濃使者歿信元懼而來奔濃侯滋怒使來謂曰必殺之 大君寘諸大樹寺爲固請宥弗聽令石川數正告信元曰疑似之迹難白而濃侯盛怒弗可回焉信元自殺其二子出奔濃侯以刈谷封信盛信盛殫逐水野氏信元季子生二年國人或匿之及長穎悟過人土井利昌者收爲義嗣逮事大君是爲大炊頭利勝歷仕三世爲國老以名臣著

顯云

逸史氏曰。織田氏志滿氣驕。肆其暴怒。至於手刃姑氏。亦何所不至。乃以偏聽殺戮無辜。眾怨所叢。禍敗已兆。而冥然弗悟。悲夫。居母望之世。取母望之殃。予又為水野氏悲之。

甲侯病。國勢不振。乃以重幣行成于相。且請娶其妹。相侯許之。甲遂使行理贈賄。歲時相繼。一如統屬勢。太公北畠具教。遵濃約。迎養子信雄于大河內。立之。令其子信意。避居田丸。自遷三瀨。詔任信雄左近衛中將。初肥前侯隆信分兵芟平國中。欲大啓四封。

肥前守道可
對馬守義調

松浦道可宗義調皆降附。壹岐五島亦服從焉。乃用師于筑後肥後。三年於是粗定之。大友宗麟荒酒怠政不肯爭云。

四年丙子春三月。甲侯勝賴帥師寇虺豕。大君親將救之。甲師退。我師進軍芝原。甲侯違芝原一舍而軍。大君欲戰。內藤信成諫曰。三形之敗在此。乃止。甲侯欲戰。高阪昌宣諫曰。長篠之敗在此。乃還。十七日。大君納今川氏真于駿。使松平家忠等從。松平康親居牧野。同視駿政。初濃侯欲都于江。大營安土。牙城既成。於是徙治焉。遂命築羅城。務致顯嚴。使世

子信忠居岐阜。詔敘信忠從四位下。尋陞上織田氏爲政。傷於嚴酷。然令行禁止。吏民一切奉法。銖兩之姦。不得有容。闔境無盜。外戶不閉。暑月行旅。憇林樾者。皆舍橐而睡。時以爲亂世一奇矣。夏四月。江侯信長朝京師。僧光佐復畔。列壘海口。遙與西國諸侯通。江侯遣諸將討之。五月。與賊戰而敗。江侯親將赴救。連戰破之。斬首二千七百餘級。遂列塢壁。以迫石山。使作間信盛統之。六月。酒井正親疾病。大君親往視湯藥。使平岩親吉護視。日命侍臣訪問。正親尋卒。大君厚撫其二子重忠忠利。秋七月。藝侯輝元

戶次右近

作間玄蕃九

發船七百。送糧于大阪。江侯令泉人河人津人。以舟師拒之。木津藝人以火箭迎焚而破之。遂達大阪。大君攻乾天野景貫。徼之於嶮。我師敗。大窪忠世率銃手攀石峰。臨城連發。景貫棄險而走。我師乃還。八月。大君略駿越後侯謙信畧飛以應之。九月。進入越中。初。江侯使戶次政繼爲賀國守護。旣而一向賊起。政繼破之。俘斬若干。而賊衆轉熾。於是江侯俾作間信政代政繼。累戰克之。越侯謙信以甲與我連兵也。無復內顧之患。遂將入賀。一向賊三千拒之。栗柯谷。越人奮擊走之。冬十月。轉入能。賊又赴援。復破之。

能人固守謙信以敵堅時寒置戍而去大君貽書
越侯請夾攻甲越侯報曰歸路當徑出上毛以迫甲
焉既而一向賊一萬要其歸路會大雪越人皆凍爲
所敗遂班師十一月江侯朝京師詔敘正三位任
內大臣北畠中納言具教已偏於織田氏舍其子信
意而授國信雄心不能平欲以甲師除信雄議泄內
府饗具教伏甲殺之遂伐滅其十三族滅信意一死
放之長島北畠氏九世而亾十二月大君以長女
室於與平信昌初侍姬永見氏有身失旨出依姑夫
氏月餘而雙生其一不育其一幼字曰荻麻呂世子

通史

懷德堂

信康取而撫之於是三年一日大君如岡崎世子
承間出見之大君乃令本多重次護視焉是爲中
納言秀康紀賊據雜賀泉人應之據貝冢增築堡鄣
張雄日甚薩侯義久伐日日諸城望風降潰日侯祐
丘奔豐依大友氏義久乃併隅日是歲蠻船抵豐貽
大煩二於大友宗麟其傳遂廣云

五年丁丑春正月甲侯勝賴成昏于相二月內府信
長親討泉紀貝冢聞之潰進下其二城三月攻雜賀
諸酋皆降內府與越後通好共圖甲及北地有事欲
先取越後誘能人長重連使作亂夏四月重連糾扇

九郎左衛門重連

通史

五年

三十二

懷德堂

遠東 卷之三

九郎左衛門連龍

大藏光貞、藩翰譜及武鹽、皆作元真、似可從焉、然光貞駿人、駿匹而來仕者、並用今川父子偏名、恐無此理矣。

土寇據七尾。越中多應之。所在攻戰不決。五月大君徇駿。重連益出兵。鈔掠郡邑。六月越侯率師徇越中。及能畧定諸寇。秋七月遂圍七尾。重連使弟僧孝恩告急于江。既而城中人殺重連。以城降。孝恩後髮而曰。連龍仕前田氏。以勇聞。初平氏之亾。將軍賴朝嘉長谷部信連勇。賜邑於能子孫。世居之。以長爲氏。連龍等皆其裔云。八月武田氏伐我。使穴山信良次山科。遠地一作山梨大君親將擊信良。破之。甲人又攻樽井。遠地一作樽山安部光真固拒卻之。上杉氏長驅入賀。一向賊皆降。進拔金澤。賀時江師救七尾者。次水島。賀

柴田修理亮勝家

明智十兵衛光秀、任日向守、與一郎忠興、後越中守、頼五郎興昌、後玄蕃允。

聞之宵遁。謙信進入越前。逐江。戍兵國主勝家懼不敢出。北地畧平。乃退次水橋。越前兩月發號布政。而後還。九月松永彈正久秀以信貴。河叛。織田內府使世子信忠討之。冬十月軍鋒細川藤孝。明智光秀筒井順慶攻片岡。河藤孝子忠興與昌先登師從之。遂拔之。信忠進圍信貴。久秀遣人乞救。本願寺其使者舊仕於順慶氏。順慶因獲其情。發卒二百爲大阪援兵。入城爲應。一鼓陷之。久秀放火自殺。禽其子久通。誅之。夷其族。內府賞順慶功。舉和封之。詔敘信忠從三位。任左近衛權中將。甲侯復伐我北鄙。大君次

兔史 卷之三

○五年

○三十三

懷忠堂

兵部少輔義祐、義村子、
別所小三郎
小寺藤兵衛
小寺官兵衛孝高、
後復黑田氏改稱
勘解由晚号如水

虺冢甲人不戰而罷。初播人赤松義祐別所長治小寺政職等患藝備強懼見芟夷送款于江以自固政職使黑田孝高為行人因羽柴氏羽柴秀吉善視之孝高父宗圓佐小寺氏有功小寺氏治於吳著宗圓築姫路居之內府封秀吉于播以圖西土於是秀吉就國抵吳著政職中悔出奔備後黑田父子迎謁避城以待秀吉辭之孝高曰公欲定治所莫姫路若也臣等父子當別營耳秀吉從之秀吉器重孝高引為謀主予穴粟播半郡秀吉乃以次年大城姫路云十一月詔敘內府信長從二位任右大臣播侯秀吉

以黑田孝高為先鋒攻佐用上月並二城拔之備侯直家出兵赴援亦擊卻之備師攻阿閉播孝高入城接戰大破之既而備兵襲上月取之置戍而去十二月大君陞從四位下遷右近衛權少將是歲植村出羽守榮政卒年三十七榮政父榮安天正季年歿于沓縣之役年三十三榮政乃以童子出身既長以壯武聞亟有戰勲織田氏嘗目以樊舞陽武田氏亦嘗評一世豪士以榮政為參國之雄其子家次亦以武功著稱任出羽守後坐事免慶長初年亦蚤世年三十三大君念其奕世之勲復命其子家政童子出身及長亦能

勇敏亦任出羽守得封侯云

逸史氏曰。猗與植村氏。其先土岐氏。濃之故家也。後裔徙遠。居植村。因氏焉。又徙參。出仕者二世。而及榮安。榮安伊田。奇捷已降。攻城野戰之績。毋論已。嘗以一身誅兩世弑逆之賊。多士叢中。倉猝之變。而未嘗屬諸佗人。事亦奇矣。亦足以驗其剛果無前。生平勤恪之效焉。義概凜凜。蓋冠映一時。榮政承後。不墜家聲。以至孫曾。皆能勝干城之任。實為士林之所罕比焉。不獨血食永世之美也。但天不假年。壯歲而薨者三世。非角入籍者二世。是以雖當風雲遭遇之會。而

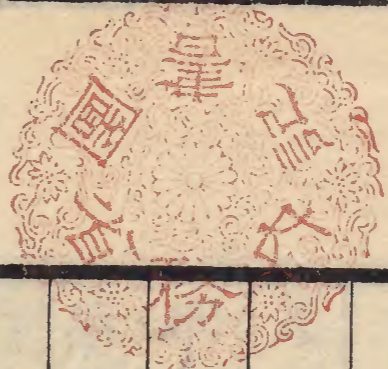
門戶不甚顯著。以四世之豪也。裁止于小城主。見封和之

高取二萬五千石。豈非可惜乎哉。我母家植村氏。參人也。蓋

係其族。兵燹之餘。譜記散佚。不可復考。母氏幼而孤。

平日聞之。膝下者。茫乎無可証予也。亦竊自惜云。

逸史卷之三



門司不其地... 四也... 三... 五... 六... 七... 八... 九... 十... 十一... 十二... 十三... 十四... 十五... 十六... 十七... 十八... 十九... 二十... 二十一... 二十二... 二十三... 二十四... 二十五... 二十六... 二十七... 二十八... 二十九... 三十... 三十一... 三十二... 三十三... 三十四... 三十五... 三十六... 三十七... 三十八... 三十九... 四十... 四十一... 四十二... 四十三... 四十四... 四十五... 四十六... 四十七... 四十八... 四十九... 五十... 五十一... 五十二... 五十三... 五十四... 五十五... 五十六... 五十七... 五十八... 五十九... 六十... 六十一... 六十二... 六十三... 六十四... 六十五... 六十六... 六十七... 六十八... 六十九... 七十... 七十一... 七十二... 七十三... 七十四... 七十五... 七十六... 七十七... 七十八... 七十九... 八十... 八十一... 八十二... 八十三... 八十四... 八十五... 八十六... 八十七... 八十八... 八十九... 九十... 九十一... 九十二... 九十三... 九十四... 九十五... 九十六... 九十七... 九十八... 九十九... 一百...

卷之三
 三

○五平

○三十五

恒德堂

