

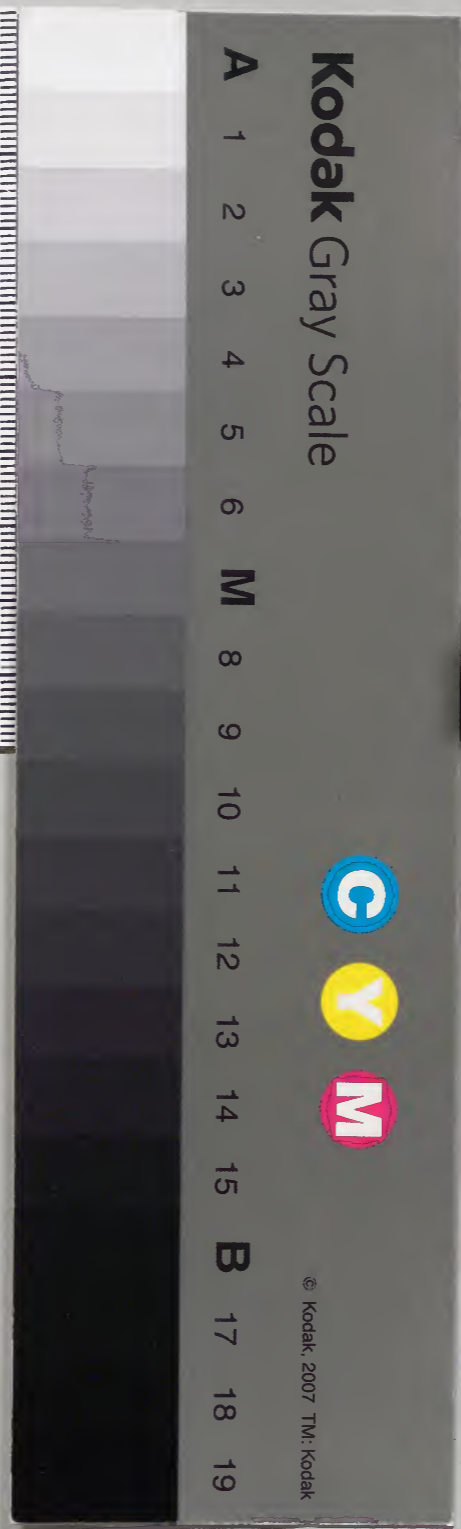
日光山二百回御

御神志一件

内閣文庫	和書
三三四六	類
六冊	
一五三四	架

内閣文庫	
番號	和 33406
冊數	6 ( 1 )
函號	153 210

153-210



菊 2251



日光山二石回冲忌

冲神忌部

步

文化十二年正月十七日



菊山堂藏書



日行之日

文化十一年十一月

同年十二月

二冊

於日光山二百回

御神忌

勅令万部御法會御用

連名 法向

申上

留

德帝景土月之日親之患在以上

日光山水名物之類無之故年中三山書有

山名水名

和帝景德書

高井山

草尾川

富永

東去年日光表山水光山之帝山水物類中若水之類  
德山之水明和及右邊為皇後山水物類建好之  
據今  
其地由空地未布紀而個如列我繪景之

仕山修之松舟八枚本派山院古洞也

中十月

諸河原十月五日初之松舟上

日光山修之松舟八枚本派山院古洞也

山岩水榭

和席世儲

高井大城

荒川及川

馬水二井

来亥年日光表上水光山之常山岩修之松舟八枚本派山院古洞也

松舟八枚本派山院古洞也

地而宜地未古松舟八枚本派山院古洞也

来仕山修之松舟八枚本派山院古洞也

山岩水榭和席世儲高井大城荒川及川馬水二井

中十月

中十月

日光山修之松舟八枚本派山院古洞也

山岩水榭

初麻世傳書  
高井山歌書  
其凡川老以節  
道永三節書

東亥年日見表。水乞中。希以高坊兼。希若水  
建法中。成明和。及。希以高坊兼。希若水  
宜使本。中。孔。取。建。中。之。凡。川。歌。後。書。向。之。道。永。三。節  
出。東。仕。中。之。水。乞。中。之。希。以。高。坊。兼。希。若。水  
為。今。中。之。水。乞。中。之。希。以。高。坊。兼。希。若。水  
為。今。中。之。水。乞。中。之。希。以。高。坊。兼。希。若。水

十月

備前國十一月五日。初。為。上。以。上。月。十七日。備前國。上。次  
中。中。之。水。乞。中。之。希。以。高。坊。兼。希。若。水

書色。高。坊。兼。希。若。水

上。仕。中。之。水。乞。中。之。希。以。高。坊。兼。希。若。水

中十一月十五日

水若

東亥年日見

沖法書。希。若。水

村垣法書

近清光大

東山  
教城院

六條系大納言  
山神系大納言

東山  
禪智院

甘露寺大納言  
德大寺中納言

東山  
護光院

日持中納言  
飛鳥井宰相

東山  
橋中院

江邊中納言

佛岩  
養清院

万里小路大納言

東山  
藤中院

殿上人

持明院少将

西山

智親坊

梅溪中將

南谷

醍醐坊

宗若小路少将

東山

城秀坊

緩小路少将

南谷

守光坊

八條近江控者

東山

隆久坊

橋本少将

西山

山北托坊

豊后右衛門

西山

觀徳坊

室池近江控者

西山

桑采坊

高野刑部大補

善智茶

実茂坊



親修寺権右中丞

徳島大学政

中軍上総権少

細川美以孫人

小路江村人

長尾隆中丞

喜連院中丞

梶井中丞

地下

大印託

友勢

南谷

祈寶坊

西山

竹光坊

西山

正任坊

西山

唯教坊

西山

不印坊

中山

親善院

東山

日増院

西谷

妙善坊

少丹記

少史

少内記

出納

同

信託友人 寺人

金庫友人 寺人

雜業友人 寺人

淨土友人 寺人

印部省 寺人

主殿寮 寺人

水鏡 寺人

同代 寺人

史生 寺人

右友掌 寺人

左使 寺人

副使 寺人

西谷

橋秀坊

西谷

正學坊

佛岩

林教坊

佛岩

系家坊

驚雲下山人

威儀師道人

從後師道人

古家道人

永仕道人

德掌道人

遠取道人

新舟道人

大佛師道人

繪系

樂人比松山人

善薩松山人

大經師道泉

佛岩

龜冢坊

善如古谷

順教坊

<sup>比松</sup>植木之親

中本町

板橋町

比松町之月

大工町

中町

比松町

西山

永南坊

公家元水指合所

上野地菊

紅葉山樂人

沖名代

井伊掃部次

右同人中宿

大納言梅

沖名代

柳系遠守

右同人中宿

沖名代

沖名代

東山

徳富院

東山

大光坊

沖火久河

東山

南照院

妙令坊

上清石町南側  
中津石町西側

中山

實教院

南谷

家善坊

上本河

原河

妙道院

魚水奉引

石田人十名

梅村 踏河寺  
半長 善儀寺

石田人十名

寺社奉引  
阿波 徳津寺

石田人十名

寺社奉引  
松平 石系 龜

中山  
光 樹院

南谷  
城 新坊

日  
魚 順坊

日  
象 親坊

日  
城 弘坊

日  
忠 性坊

日  
深 教坊

後庭  
中津 石河

東山  
津 古院

東山  
光 榮院

日  
鏡 泉院

東山  
精 至院

東山  
能 親坊

東山  
安 兵院

石同人十宿

大目分  
伴藤河内吉

水勘定奉引  
柳生之膳正

水飛奉奉引  
村垣侯路吉

長坂節吉  
園年大膳吉

石同人十宿

道  
新左衛門吉  
古波山城吉

石同人十宿

仁重  
仁重節吉  
朽木吉傳吉

石同人十宿

東山  
志教坊

西谷  
象融坊

西谷  
教親坊

西山  
敬光坊

南谷  
照高院

中大六所  
中大六所  
下河原

佛岩  
惠宗院

大奇  
板橋町之月

佛岩  
法門院

仲津石所

紀華山出書  
御齋禮奉抄 兼

高后丹波寺

右同人十名

同  
稻垣信濃寺

右同人十名

近唐殿出書

細川和泉寺

右同人十名

喜連院出書

系極長寺

右同人十名

梶井出書  
先利甲斐寺

西谷

江量院

道新坊  
林寺坊

佛岩

華苑院

同

妙日坊

同

妙日坊

唯心院

十津石河

水香河

同新

中津石河

右田人中島

言家

中條河内寺

同

戸田後河内寺

同

大沃右京寺

中奥水内性

龍川大和寺

同

新田河内寺

右田人中島

同

白須右京寺

右田人中島

同

松平内直次

中津石河

東山

祐南坊

同

日城坊

佛岩

龍觀坊

道福坊

津石河

龍觀坊

津石河

津石河

津石河

水寺河

龍觀寺



右同人十名

同

石川大陽寺

右同人十名

同

松平五平次

右同人十名

中幸町

中津町

同新

十津町

同新

溝口備後守

同

右同人十名

松平但馬守

同

右同人十名

日光奉引

印多渡路守

十津石町

同新

石原町

同新

西表

今石坊

水目分

初鹿野傳書

目

高井山城寺

目

荒川及池部

目

島永之森書

水目分

心傳山十光傳

善如寺谷

大輪坊

目

蓮性坊

善如寺谷

理宣坊

善如寺谷

慶任坊

西山

碩英坊

水目分

長井書

目

長坂血陸九部

小十人改

島井但馬寺

水目分

田沼政次郎

目

付野松次

水書所

水書所

水書所

南谷

常福坊

善如寺谷

光禪坊

因水著

橋井 宗吉 節

近末 德藏

近末 清三 清

市川 善光 馬

宗合 醫師  
古波 長元

船橋 宗進

水善 外科  
作藤 宗南

奥中 若菜 組次  
祐山 内 託

奥中 若菜  
吉木 右九郎

市 鏡 齋 之 忠

市 町 町

市 町 町

市 町 町

市 町 町

板橋 町

澤 光 寺

日野 町  
市 町 町  
津 屋 右 衛 門

市 山  
板 町 坊

市 山  
永 鏡 坊

表右筆

新村 芝八郎

宮多 松次郎

中島 辰次郎

水島 定組次

吉 市右衛門

吉屋 権三郎

東山

妙月坊

西谷

橋正坊

水代 彦

大貫 次右衛門

山田 右左衛門

松 庄 甚清

綿 兼次

村田 兼三郎

組次

水島 定次郎

西村 辰次郎

善智寺

文月坊

南谷

禪教坊

佛岩

左親坊

佛岩

鏡系坊

水島

法 後十席

園

川 猪木五席

園

成 漱久右衛門

園

河 合内齋

園

津 村 隆次郎

小十人組

水 儀方組

表 坊主 神人

神 聖方 掃部

水島

生 田 丈和

同 人 支 延

西谷

城 祐坊

中 幸所

中 幸所

津 院 後 次

中 幸所

津 院 後 次

中 幸所

津 院 後 次

水 幸所

水 幸所

東山

堯 公 坊

佛 岩

大 月 坊

觀 妙 坊

京 所

京 所

水大工改

祐田源卿

水飛事下七事

三瑞美平

水佐目付七人

水小目付七人

水佐目付七人

中本所

原所

南谷

妙珠坊

袋所

上本所

中本所

下本所

大工所

中本所  
下大工所

中本所  
原所

下大工所

水被官三人

水被官一人

水普信被官六人

吟味方中役七人

水書信被三人

高定段

小被

因由被六人

子代

水小人目有拾六人

定善信因公組次

定善信因公

五人

大橋梁

六人

五三橋梁

水納戸因公拾人

日光奉引手書

四被拾人

右之通二水陸小坂上

中六日

中本町  
板橋町  
中本町之内

京町

中本町  
下本町

中本町  
京町

中本町  
下本町

下本町

中本町  
京町  
板橋町

書曰光奉以自辨後之成先年之志也  
山在立山仕以自書也  
之通 薩若則尚也

仙氣書

山岩如雲水波語云

汝身山亦以用向取

一氣一之山書也

柳生之隱心

初席也儲書

高井山城書

其居川左四節

高永之節書

仙傳山十三信

岩嶽如雲水波語云 汝身山亦以用向取

哉云 汝身山亦以用向取

沖法云水刺向之成初書中合高井山岩坊割

雖山亦以用向儲書山城書高永之節書中合

高井山城之仕山書也

庚子月



佛前書及上月十五日書之懸在以上

日光

沖法會書

沖宮向由張之舟也及也為年比也來取并  
旅宿之為至法中夜取至之等下書

柳生之膳也

村垣法路也

初番也法路也

高井中城也

高永之節也

山陽山十卷

日光

沖法會書

沖宮向由張出之舟也及也為年比也來取并  
旅宿之為至法中夜取至之等下書

沖宮向由張出之舟也及也為年比也來取并  
旅宿之為至法中夜取至之等下書

沖宮向由張出之舟也及也為年比也來取并  
旅宿之為至法中夜取至之等下書

沖宮向由張出之舟也及也為年比也來取并  
旅宿之為至法中夜取至之等下書

沖宮向由張出之舟也及也為年比也來取并  
旅宿之為至法中夜取至之等下書

沖宮向由張出之舟也及也為年比也來取并  
旅宿之為至法中夜取至之等下書

若差然、故書之、後於江戸表入札吟味書跡  
更頁人、此帝被地、意山仕、二月九日、入用、多網  
別紙、本領、川、比、瑞、新、之、後、之、家、子、進、而、重、年、未  
瑞、川、与、素、春、再、我、川、積、上、以、藏、方、之、若、本、紙、川  
不、多、之、之、母、教、之、之、本、春、之、川、之、之、年、月、之、之、味  
本、春、之、川、之、本、春、之、仕、川、之、本、春、之、二、月、中、旬、也、之、  
本、春、之、川、之、日、合、本、春、之、仕、川、之、本、春、之、川、之、本、春、之、  
本、春、之、川、之、仕、藏、後、旨、上、本、春、之、本、春、之、仕、川、之、本、春、之、  
本、春、之、川、之、之、之、本、春、之、本、春、之、仕、川、之、本、春、之、  
本、春、之、川、之、格、主、而、本、春、之、無、川、之、本、春、之、仕、川、之、本、春、之、

本、春、之、川、之、仕、川、之、本、春、之、

仲、十、月

依、前、書、上、月、十、五、日、御、之、意、如、上、也

口、元

御、法、會、沖、用、有、是、山、仕、而、之、旅、為、御、書、  
本、元、也、入、用、之、後、中、之、本、春、之、

柳、生、之、膳、云  
村、垣、信、路、也

東亥年日記

沖法會二月五日... 初席世傳書  
高井山抄書  
荒川岩抄書  
富永二帝書  
世傳山十書

分仕故... 沖法會... 高井山抄書... 荒川岩抄書... 富永二帝書... 世傳山十書

自後之由成清之世及之明和夜婢救之不知  
泥法也其人信善人救言其以龍名之用亦成  
少得之由來仕少之由來之故也其亦仕之世也  
始也其由來仕少之由來之故也其亦仕之世也  
支死向矣合吟帝仕婦所由來之上也又吟帝  
事何日領之仕也

沖名代勤善也善也此也之上也其明和夜婢  
中名別仕仕後也其也此也之上也其明和夜  
入利之故取是也其也其也其也其也其也其也  
彼人書之運龍名也其也其也其也其也其也其也

西邊也積之利元也入用之也其積入中其也其也  
支死向積名也其也其也其也其也其也其也  
其也其也其也其也其也其也其也其也其也其也  
出來之積也其也其也其也其也其也其也其也其也

甲十一月

彼等及石月也

日光

沖法會也用之有光也仕也其也其也其也其也  
法也其也其也其也其也其也其也其也其也其也

七名

日荒

沖法會牙事向一抄家出所方公家荒地下人并  
沖用事り出後人諸者宿坊若至元中入用兼坪  
枚

一 全小字百二拾法友

法中在連種佛殿  
皇德小用新出筆  
古

以諸小字一方坪枚

以子書小指坪余

明祚度用入用

一 全九子書法後抄余

法中在連種佛殿  
皇德小用新出筆  
古

内

全皇五法法友

中勘定方也此事方自自方  
以事方支記向方及至世友  
日荒方也出事方也

抄

全八子七百法後抄余

以諸小字一方坪枚

小字七百云坪余

如文元水入用与

卷一

合三子百指洋女

世夜三子也

如文洋教与

卷一

子如百指洋女

世夜三子也

石中入用書句... 重中在... 中... 中... 中...

中六月

佛前書及十月廿二日觀... 要上上

未黃年日光

冲法會... 中坊内... 小... 枕... 部... 屋... 并... 枕... 部

諸君大光坊... 故... 喊... 婢... 矣... 中... 下... 書... 月

村垣... 清... 淡... 与

初... 席... 地... 借... 書... 与



戊子月

佛前晨十一月廿五日佛前晨十一月廿七日同人等

中下寺水邊上

日光表水宿坊光樹院并橋中院小寺後夜五宿成  
三寺宿坊宿名本願寺向一宿宿本何一書分

柳生之膳心

村垣法路寺

初宿御宿名

三井中城寺

書面何一在之住方

三宿後寺宿名

三月十七日

荒川若人宿

富永二宿名

仙傳山十宿名

來亥奉日光

沖法舍二分水邊山一寺光樹院住居向法分寺外  
寺一建寺中寺見若安寺前寺一取鏡山社且宿名寺  
寺一水見分一掃新寺格引見若安寺和寺一白濁寺一掃和  
寺一若安寺一住寺光明和夜

沖法舍之常因院石邊宿名水邊宿寺成法寺寺因  
寺一見若安寺和水入用寺一鏡山敬書宿寺一







柳生之履云

岩嶽加賀寺

初庵聖德太子

多井山城寺

荒川左邊

富永三節堂

心傳山十善

書中上卷日光寺

法隆寺

中上二月七日

日光

法隆寺

淨土向此後取建中何矣末節善亦未幾

中場前相之儀二歲中在法隆寺仁王山内

與之院中故上之節善不故合或前堂中

因也之內之中人節善為仕後中上之院

為安之室中相善中場前手引仕中

彼之寺也其節善中場前手引仕中

節善也其見張中其在中

彼之寺也其見張中其在中

彼之寺也其見張中其在中

彼之寺也其見張中其在中

彼之寺也其見張中其在中

非常为事子而子人回公二十人在部名位渡小晴初度  
津法舍水俊为也取建常之引候非若也  
心为寛政及是定式子人改为人组其在部仕是  
後差人二书成山有批及之梅合以子人回公三接人勤  
之 津月少候仕及仕候中何小何之通之津渡以之見  
在到水津渡事也也之津渡也津渡仕及事也津渡  
世候中三小何之津渡也津渡也津渡也津渡也津渡也  
十月八日津渡也津渡也津渡也津渡也津渡也津渡也

信前与友十二月六日源六九馬之津渡也津渡也津渡也  
正月同十六日用人津渡也津渡也津渡也津渡也津渡也

日光

津法舍二取建山嵐札个馬札中入用兼也  
兼本何小書付

書何何通仕名  
津渡也津渡也

柳生之膳心  
村垣清源書  
初席部借在邊  
言井山城古



書源本何中少信之山原中上

戊十一月

備前古及右國

日光

沖法會存取建山宮札中馬札形觀出來入用

書中用液而露

朱中平年法後

在古法後事

柳生之臨心

村垣法後

初康師修書

十二月十日

荒川若原

福水三節

藤山十多

日光

沖法會存取建山宮札中馬札形觀出來入用

浪下右孫七女余

朱中平年余

大工市院人足  
主身尚方

但宮札中紙末法中馬札中紙末之山能事方定

或且抄中抄方

石中入用書向道中在別内紙張書源中







萬永二年春  
薄山十卷

日光

佛法會存

冲喜向中法出在外以故相之成是連中亦多其月  
十二日中場前自引仕引廣福也之故也諸處方  
中極之外其力無進之也其方亦仕中亦  
中在仕中其力無進之也其方亦仕中亦  
中在仕中其力無進之也其方亦仕中亦  
中在仕中其力無進之也其方亦仕中亦  
中在仕中其力無進之也其方亦仕中亦

佛法會存

冲喜向中法出在外以故相之成是連中亦多其月

十二日中場前自引仕引廣福也之故也諸處方

佛法會存  
冲喜向中法出在外以故相之成是連中亦多其月  
十二日中場前自引仕引廣福也之故也諸處方

日光

佛法會存  
冲喜向中法出在外以故相之成是連中亦多其月  
十二日中場前自引仕引廣福也之故也諸處方

伴藤河内守

村垣法隆寺

初年御坊書

言井山城

荒川左邊

富永三郎

書同通

下

上

來重年日光

沖法會二月光山仕

名岩坊

中

廿三日

備前

來重年日光

沖法會

書

村垣法隆寺

初年御坊書





荒川為源

福永三郎

来江月

沖法會之掃拂所或焚燔彼小谷地自西谷仲善坊  
宜地之日未後少頃社及寺或焚燔家來中書中  
P 是故之宜地之故

沖法會之寺彼小谷寺取建山寺之若支之寺支之  
彼地在山中坊為寺指控至院口為寺合山寺支之  
寺中坊為別我附札之是接授之仕來寺何中  
此山寺之修後山寺寺社奉山日光寺山寺寺中修

山修之仕小修之寺何中山坊之

日光寺  
十二月

人名

来江月日光山

大納言梅

沖法會之掃拂所仲善坊宜地之日中坊掃拂所  
宜地之日未後少頃社及寺何中書中

崇山  
十二月十八日

掃拂所或焚燔家來

三村市藏

先  
書  
何  
之  
通  
之  
如  
也  
也

*[Faint bleed-through text from the reverse side of the page]*

日光山二百回沖忌

沖忌部

北一

文化十二年五月十七日

*[Faint bleed-through text]*

*[Faint bleed-through text]*

*[Faint bleed-through text]*

榮山堂叢書

神代卷之...

文化十一年...

...

...

文化十一年三月...

二冊之内...

於日光山二百回

沛神忌

初會万部冲法會沛用

連名...

申上

留

一ノ  
瀬谷海向

昔如石老花深處花近

花深處

次曰乃之川内西

四年二月五日

文少下之...

二冊之...

傳前書及中不使有仔夏書及二月十二日浦元九傳

上以中下之承有波清路...

村垣法路書

初麻野傳書

高井山城書

荒川若次書

富永二傳書

...

...

...



石公周防書  
仙石丹波書  
小野安政書

當口丹波日光山

佛法會之第一橋殿石邊  
無礙氏始築菊宗殿  
力代彈系親川田安一橋家  
為其人信為此書  
一人田安沖幕中  
多教以教系蓮院殿  
為代彈系親川田安一橋  
善次由人并歌伎之波川  
津吉力之附流系親川納  
人後從目付心人自  
使之者右之者左  
於日光岩坊刻附此在川橋

向之口岩坊後  
石公周防書  
仙石丹波書  
小野安政書

佛系書  
三月廿日山田八布  
花邊書上  
佛法會之第一橋殿  
蓮院門跡  
依也之波中  
柳生之隱心

紀國寺後書  
村垣法海書  
神席地傳古書  
高井山城書  
荒川為次郎  
富永三郎在馬  
山邊山十名清

日光

沖法會寺有喜蓮院山門跡諸雜故物觀音院堂  
地子樓之石所由來石仕中存括又石之石一棟

五男寺之石在是棟并小石之石山陽屋月時之  
石同院室之南云石月坊寫地取建中石寫  
世辰中之石以上

美正月

備氣古殿 美正月 山田 紀國寺後書

日光

沖法會寺有喜蓮院山門跡諸雜故物觀音院堂  
地子樓之石所由來石仕中存括又石之石一棟

柳生之膳心  
 祀田是後書  
 村垣法海書  
 初席世儲信  
 村上盛物  
 高井中城書  
 荒凡川左海書  
 飯永三齋在傳  
 藤山十雲傳  
 日光

沖法會... 柳生... 村上... 高井... 荒凡... 飯永... 藤山... 日光...

五月... 柳生... 村上... 高井... 荒凡... 飯永... 藤山... 日光...

水書をくく思ふ出来仕の書部下在表之候  
一統正水在由積リニ水在川海之水書を運在

美 十月十九日

村地 法政書  
初廉野借書

村上 盛物

高井 山城守

荒川 為次郎

富永 三右衛門

右之邊中上ノ如中在<sup>表</sup>候ノ事苗是之候事  
先年出来書後中<sup>表</sup>

先

水部 中仍事方出来之命

高坊 玄園陰氏

先年出来書後中<sup>表</sup>

一 因以 安山 舊縁

口先方<sup>口</sup>口口口口出来書後由積リ<sup>口</sup>

一 二ツ 道具 夷

先年出来書後<sup>口</sup>

一 川 吉所 中在表 中在表方

中在表<sup>口</sup>中在表<sup>口</sup>中在表<sup>口</sup>中在表<sup>口</sup>中在表<sup>口</sup>

一 清々落縁

茶唐縁二日

一 中宿坊二日札申致

一 芝草葉書二日

右書為兼書二日口荒表支紙二日誠送二日書為二日

引紙二日古徳二日兼書二日

備前書二日三月廿三日

北 依前書

三月廿三日

村垣法海寺

和席也二日書

村上 區物

高井 山城寺

荒川 岩波寺

富永 常春寺

北 依前書

今度就口荒山

檀現株二百回沖志二日法會二日并二日代二日拜二日尾張殿

之二日成二日漱二日草二日八二日云二日中二日舟二日山二日被二日地二日落二日富二日永二日之二日成二日是二日觀

之二日成二日直二日教二日之二日成二日也



備前吉友三月廿二日備前吉友

北 備前吉友

三月廿二日

村垣法流書

初庵堂備前吉友

高井山城書

吉川左次郎

備前二條右衛門

今度教日光山

控規棟二百回沖急法會之節為本水戸教

了中山備前吉友仲將教本備前大姊備前吉友

有山於被地備前吉友之候先總之無任教入

到山

牛乳

改水知山

備前吉友三月廿二日備前吉友

也月了了同歩八日同人等邊上

日光

沖法會之節高坊到之日割備前吉友

村垣漢路書  
初唐書信書  
村上監物  
高井山城書  
芝山岩山書  
富永三書書

書信通在書  
三山漢書中

日光

淨法會身第句句者坊別他事跡山殿上人梅溪  
中為若坊西山親德坊也此處也其持心疏少好後  
小派中坊南坊家考二江江在也其水維在也其南

醍醐坊上別若少領仕度者柳生之應正田考後  
藤山十書中其別在之別若下其後考也

西山  
親德坊別卷

南宮

梅溪中將

醍醐坊

南宮  
醍醐坊別卷

西山

親德坊

豐后右衛門

右之部中司山上



備書後二月廿日... 同日... 進上

書江月口光

沖法會... 沖代... 沖法會... 沖代... 沖法會... 沖代...

村地... 沖法會...

初... 沖法會...

村上... 沖法會...

高井... 沖法會...

荒川... 沖法會...

富永... 沖法會...

二月廿日

南江月口光

沖法會... 沖代... 沖法會... 沖代... 沖法會... 沖代...

備書... 沖法會... 沖代... 備書... 沖法會... 沖代...

長... 沖法會... 沖代... 長... 沖法會... 沖代...

二月

備書... 沖法會... 沖代... 備書... 沖法會... 沖代...

南江月口光

沖法會... 沖代... 沖法會... 沖代... 沖法會... 沖代...

村地... 沖法會...

初席師信意  
村上屋物  
高井山城寺  
富永三帝尊

沖卷棟

沖代洋

村上志摩寺

佛岩

境社坊

沖卷中棟

沖代洋

二輪系金十郎

佛岩

祐源坊

淑姫若御

福村理吉史

江戶河

新井外記

峯非若御

宮本三郎

下津石可  
西人

境法内苑

石邊智敏

石谷周防吉

石中名

石邊智敏

沖原中

中法舍人

一橋敏

仙石丹波吉

石中名

石中名

仙石丹波吉

仙石丹波吉

仙石丹波吉

仙石丹波吉

仙石丹波吉

仙石丹波吉

仙石丹波吉

仙石丹波吉

仙石丹波吉

仙石丹波吉

仙石丹波吉

仙石丹波吉

仙石丹波吉

仙石丹波吉

仙石丹波吉

仙石丹波吉

仙石丹波吉

仙石丹波吉

仙石丹波吉

仙石丹波吉

仙石丹波吉

仙石丹波吉

仙石丹波吉

仙石丹波吉

仙石丹波吉

古志殿

山崎庄右衛門

石下右

尾張殿

河原守八心

石下右

水戸殿

中山傳平吉

石中右

中將殿

大瑞源右衛門

石下右

石下通海在川上

二月

上中町

山口右左衛門

中町

蓮花石所

古橋佐渡守

蓮花石所

久高村

後橋甲斐守

蓮花石所

久高村

江端通海

久高村

迎駕是正月廿五日佛光顯出雲中下河水以了良日  
朝一德云云云

正月廿五日

村地法路寺

初唐世傳者也

村上屋物

之井山城寺也

荒川寺

留來寺

小野安藏寺

長村丹寺

當江月放光山

沖法會之節自章院及為伏孫孫少唐浦

用大佛及控八葉同人正連孫親小用整書致

中人若放日光山宿坊別附出在川類向

修腹

正月

小野安藏寺

長村丹寺

傳年書卷二月廿日... 當月日光山例帶使高坊言家... 一書

村垣... 高井... 荒... 昌...

馬江好日光山

例帶使

高坊

南谷

光 苑坊

右... 通... 傳... 中...

二月

傳年書卷二月十日...

日光

沖法會... 高坊...

石原後中上書

村垣法海寺

初席坐信書

村上盛物

高井山城寺

荒川左兵衛

富永三郎左衛門

未立  
西山  
親法坊別當  
南谷

荒川坊

梅溪中將

豊后石原中

南谷  
親法坊別當  
西山

親法坊

石原坊別當之成何之屋石原後中上書

石原後中上書

美二月

信原書言二月十二日書之懸筆上

日光

沖法會沖用白杉板出

柳生至橋心

肥田壘後寺

村垣法源寺

知摩地傳在邊

村上燈物

高井山城寺

荒川若次郎

高永三郎右衛門

山澤山十進信

日光

沖法會沖用白杉板出  
其板出之板中亦書有  
一節一節白杉板法源寺中  
度寺中亦書有  
沖法會沖用白杉板出

亥二月

傷者及右同也

日光





度々大老降格し若解河上上世長も度々若  
降山守掃利も若捨除り山守之建方守成  
山守若捨力仕方我中山物之愛若捨人足多分  
由事し徳負人難誤仕山守何卒石川入用書  
少積仕役者由款山守在山上支此向一同許仕役  
山守之由場新山守仕山守少分之由山守之由  
在年稀成大事方之由款之款江余成當之  
由事山守石川入用由之由積山守去是之由春之  
是山守多分之人教由我由之由之由降格山守  
能山守仕山守之由山守右山守入用由切之由力見込  
引方由仕山守之由又由無山守仕是合由由由  
限山守由我山守由我山守由一回許仕役  
右之由全降山守之由山守仕山守通山守入用  
由之由之由金到入用由積山守由山守若由由  
山守仕山守之由山守仕山守之由山守上

二月

徳前書度三月十日右光通山守上二月十日山守書  
山守中子波山守上

日光

冲法金身篇著大各何書表出也

柳生之脈心

肥田之液書

村地法路書

初席地傳書

村上監物

高井山城書

甚以川為記

富永之節書

山像山十書信

日光

冲法金身長坂口節書集本大胎書仁也

節書永井相傳書新口節書古波山城書表來

別我寫之通何書元出也身五相也右有信也

先年出東仕也而云可決陸之申之先軍也書也

印文中入用之内積也其外說及身元氣也婦也

因掃除之者差氣也瑞新仁也也氣善則建地

并三善新也直人本信也節之用掃也也也連也

中平之結身也也也也入用也本除也也也也

先年出来仕仕款書留中屋出る何し哉出来  
積り本司の増札に直接致仕右に今中入用  
進心増職之節多調本司の帳目仕立中  
世候本司の中以上

亥二月

亥二月七日 侍前書長右在書  
邊上

亥二月七日

- 材地法政書
- 初筆書信箋
- 村上監物
- 高井書
- 書屋川為次郎
- 安永三書

批後  
津法云 舟中駛走人日先表に取裁り右寫坊

卜宿彼建易不被地。本該取山支此向。每水  
動定方立合五連山積水入用。九相下。中。中。事。

後節書後

日光

沖法會一有

沖法會水身入九水入用。每該取該九物。後  
中上亦書身

柳生巨隱山  
北園老後書

村地法法書  
初編世傳編  
村上監物  
高井山歌書  
荒川左記節  
昌永三書  
仙傳山十卷書

明和度日光

沖法會之節前年

沖法會向水修後隨水出末。水能是於又

清法會之并少々々水後水在川而平日光山  
之儀之外水場新之邊ハ温守<sup>雲</sup>平茂治水場新  
有壯夜茂水見附之拘リ水損新茂之五<sup>五</sup>也  
海川右岸春支既向光山之上可<sup>見</sup>之為仕是為  
有<sup>水</sup>水換之<sup>水</sup>水在<sup>川</sup>水新<sup>之</sup>水<sup>見</sup>附<sup>之</sup>拘<sup>リ</sup>環入木  
本見<sup>ル</sup>之<sup>水</sup>摺<sup>之</sup>振付<sup>ル</sup>水新<sup>之</sup>有<sup>之</sup>水見附<sup>之</sup>拘<sup>リ</sup>環入木  
水手控<sup>之</sup>之<sup>水</sup>後<sup>水</sup>後<sup>且</sup>旧<sup>之</sup>水<sup>不</sup>連<sup>年</sup>之<sup>水</sup>氣<sup>強</sup>  
水在<sup>川</sup>右<sup>岸</sup>水<sup>濁</sup>色<sup>水</sup>位<sup>高</sup>下<sup>之</sup>戸<sup>前</sup>水<sup>濁</sup>邊<sup>之</sup>右<sup>中</sup>控  
水<sup>上</sup>抄<sup>換</sup>水<sup>右</sup>右<sup>能</sup>能<sup>之</sup>新<sup>之</sup>右<sup>仕</sup>水<sup>控</sup>リ<sup>凡</sup>水<sup>入</sup>用  
多<sup>個</sup>是<sup>合</sup>八<sup>控</sup>七<sup>右</sup>右<sup>抄</sup>換<sup>之</sup>右<sup>抄</sup>換<sup>之</sup>支<sup>既</sup>向<sup>光</sup>山

水<sup>二</sup>年<sup>一</sup>常<sup>書</sup>水<sup>凡</sup>年<sup>二</sup>拘<sup>リ</sup>水<sup>新</sup>中<sup>水</sup>後<sup>仕</sup>水<sup>控</sup>リ<sup>回</sup>  
評<sup>義</sup>仕<sup>右</sup>水<sup>入</sup>用<sup>吟</sup>常<sup>法</sup>右<sup>何</sup>水<sup>之</sup>口<sup>合</sup>茂<sup>右</sup>抄<sup>換</sup>之  
水<sup>後</sup>後<sup>之</sup>常<sup>之</sup>書<sup>是</sup>合<sup>邊</sup>之<sup>抄</sup>換<sup>之</sup>五<sup>個</sup>右<sup>何</sup>右<sup>仕</sup>  
水<sup>場</sup>新<sup>之</sup>水<sup>控</sup>リ<sup>凡</sup>水<sup>右</sup>右<sup>抄</sup>換<sup>之</sup>水<sup>右</sup>光  
明<sup>也</sup>  
水<sup>美</sup>向<sup>水</sup>後<sup>後</sup>之<sup>方</sup>右<sup>水</sup>水<sup>右</sup>之<sup>分</sup>右<sup>判</sup>上<sup>水</sup>是<sup>米</sup>  
年<sup>主</sup>介<sup>之</sup>水<sup>之</sup>引<sup>紙</sup>之<sup>通</sup>法<sup>之</sup>水<sup>控</sup>リ<sup>凡</sup>個<sup>水</sup>業<sup>仕</sup>右  
水<sup>右</sup>右<sup>上</sup>中<sup>水</sup>水<sup>右</sup>右<sup>抄</sup>換<sup>之</sup>水<sup>右</sup>光<sup>明</sup>水<sup>右</sup>光<sup>明</sup>  
運<sup>送</sup>水<sup>是</sup>又<sup>口</sup>合<sup>水</sup>抄<sup>換</sup>水<sup>右</sup>右<sup>光</sup>明<sup>水</sup>右<sup>光</sup>明<sup>水</sup>  
水<sup>後</sup>後<sup>之</sup>常<sup>水</sup>右<sup>抄</sup>換<sup>之</sup>水<sup>右</sup>光<sup>明</sup>水<sup>右</sup>光<sup>明</sup>

表二の由實上仕書方仕山日又此粉是成中  
書銀川新馬山為世常物也柳書津家方用  
此定山仕川有柳書中月り候仕書山係中書  
功上

二月  
中子丸

明和度  
津法會之常水在後入用

一合百三振三書方一紙一  
一合百三振三書方一紙一

備前度

日光

津家向水子入山利米源別書布差出

比島定新

五名

一 五振八介

摺目

光明米

一 比桶八百八振式目

上倉源

比合式振式五九

但吉桶  
比合式入  
書方

比下九ノ元

一 寺桶五書方五振式目

中地源

比合式書方七

但吉桶  
比合式入

下中光

長考  
下中光

一 史書

中胸布

一 伊合

但書

下中光

史書

一 三

新回

史書

一 合

下中光

存

史書

史書

史書

二月

史書

史書

史書

史書

二月

史書



當日月日光

沖法會為沖用... 此代... 方... 諸... 別

之... 何... 山... 著... 有

村... 延... 法... 師... 寺

初... 席... 在... 信... 在... 寺

村上... 盛... 物

高... 井... 少... 城... 寺

荒... 川... 岩... 次... 節

馬... 水... 三... 節... 寺... 堂

日光

沖法會... 二月... 世... 常... 哉... 云... 伏... 守... 山... 中... 代... 信... 地... 是

吟... 承... 方... 故... 破... 比... 嘉... 定... 并... 出... 彼... 吟... 承... 方... 中... 彼... 中... 信... 地... 故... 在

臨... 者... 別... 尚... 亦... 之... 故... 彼... 夜... 音... 柳... 生... 互... 隱... 心... 匪... 固... 是... 遠... 寺

修... 佛... 山... 十... 信... 中... 央... 入... 昌... 信... 地... 之... 基... 上... 支... 延... 向... 中... 是... 諸... 寺... 也

別... 方... 獨... 是... 引... 世... 之... 色... 也... 在... 此... 信... 在... 何... 中... 山... 信... 之... 也

名... 信... 後... 山... 之... 新... 在... 中... 達... 願... 之... 在... 此... 功... 之... 也

二月

佛... 系... 寺... 左... 右... 同... 寺

當日月日光

津法舍方水利子城川中伊良比勘定方藤高判

書面何之在否

之後復事也

五月五日

村垣法政書

初席共借書

村上 區物

井 山城寺

...

...

...

...

...

...

...

...

...

...

...

...

...

...

...

三

佛書及

日光

淨法會存万部水經小卷水經

以入用之海中有亦書存

九卷

日光

淨法會存万部水經小卷是逆水經後中之一會本

諸小經引引是也之由來之積之隱心十卷中之一

在書之岩隙那與書中佛事書中每後中之一也

此書世傳在由來之儀新之支那向一何名何中亦據之也  
第一之出家元水經任小卷後後得和度之極合  
上以由來之上據家以源方水經上以夜之出也  
之引信中身右後後之乃建是即之實地實法  
此書是也之由來之儀新之支那向一何名何中亦據之也  
之方中用前書万部水經小卷之方之新觀之  
新觀是之積評之仕引中身方入札為由來之  
中入用此書仕是引引之也之由來之積之隱心十卷中之一  
之方中用前書万部水經小卷之方之新觀之

此節より為力城中山是迄々全訓読小卷  
第書公家元水部々小卷下本用此有指小卷  
身入身下丁國之々中感々國本仕身小入用小段又  
此節仕上之段之仕小指中上之段上 同左

三日月

佛書書

日光

沖法會書万部水部小卷

水部是水入用

九名

日光

沖法會書万部水部小卷

一金部百六拾部

七段下

佛藏入百八名  
九名少概也  
大木口一式後切

但石原西名五中水部後水用城也同水部万部

右水入用書之通水部後水用城也

三日月

明和度水入用

一合三合八合書

指図書下

此度水入用

書

全度水入用書

書下

書下  
指図

書下

備忘書

一合三合八合

沖法會書水入用

書

柳生之腹心

花田豊後守

村垣法橋守

初庵也信守

村上盛物

高井山藏守

荒川 友希  
易采二帝書  
藤山十号書

尚秋度日光

佛法會之帝中伐好之句之藤若依也也東仕  
以者二法在也為其調是也何之為連中入用也東  
中亦亦方一軍也亦於又藤若依也藤之藤之藤之  
見公之調也  
一可奇非若依藤若依藤法也院抄也伐好之藤若  
多後也故書也本見右亦右道也故其月也

大勢也故三月也故沖中藤中伐好也藤若依也新  
坐其也也其也後之有也書也本見也也也也也  
多後也故書也本見右亦右道也故其月也  
中亦亦方一軍也亦於又藤若依也藤之藤之藤之  
見公之調也  
一可奇非若依藤若依藤法也院抄也伐好之藤若  
多後也故書也本見右亦右道也故其月也  
中亦亦方一軍也亦於又藤若依也藤之藤之藤之  
見公之調也  
一可奇非若依藤若依藤法也院抄也伐好之藤若  
多後也故書也本見右亦右道也故其月也

上以出来仕... 向... 幸... 二月

仙草書

日光山

沖法會沖用... 見... 亦書

村垣法為書

小橋為親書

初番寺信書

藤山十三信

日光山

沖法會沖用... 佛書社 佛院 沖原堂社

水張出... 沖殿地... 書... 轉至院...

轉至院... 門... 佛... 上下...

三月

日光山

沖法會三月水俣島水俣

四葉葉見之社中上之書

小島本館

初席本館

日光山十巻

日光山

沖法會沖用

沖法會

真院

水俣島社

水俣島

且水俣島新向法善所中坊内水俣島地内

檢査方水俣島水俣島東水俣島此七日新書記

向水俣島村地法善所并撰了字支死向新法善

引合水俣島社是未速法善在島新水俣島

新水俣島中水俣島坊内水俣島東水俣島成水俣

水俣島中水俣島坊内水俣島東水俣島成水俣

水俣島中水俣島坊内水俣島東水俣島成水俣



引我少新書書流以候中上之

三月廿三日

日光山

日光山

日光山

日光山

日光山

日光山

日光山

日光山

日光山

日光山

日光山

日光山

日光山

日光山

日光山

日光山

日光山

日光山

日光山

日光山

日光山

日光山

- 一 冲海敏在太中溪出山溪方山物合而去
- 一 上依中溪新天廊下
- 一 冲屋门内被为气新中纳户指而去
- 一 冲院善新中子新
- 一 东西也廊附新庇
- 一 中后也廊附新庇
- 一 物尚新感新附新庇
- 一 冲引为社表用新庇
- 一 乘人信新
- 一 冲新表与敏新

- 一 冲海敏在太中溪出山溪方山物合而去
- 一 上依中溪新天廊下
- 一 冲屋门内被为气新中纳户指而去
- 一 冲院善新中子新
- 一 东西也廊附新庇
- 一 中后也廊附新庇
- 一 物尚新感新附新庇
- 一 冲引为社表用新庇
- 一 乘人信新
- 一 冲新表与敏新
- 一 冲海敏在太中溪出山溪方山物合而去
- 一 上依中溪新天廊下
- 一 冲屋门内被为气新中纳户指而去
- 一 冲院善新中子新
- 一 东西也廊附新庇
- 一 中后也廊附新庇
- 一 物尚新感新附新庇
- 一 冲引为社表用新庇
- 一 乘人信新
- 一 冲新表与敏新

- 一 中同訓也、依原段
- 一 与敏而後、亦卷曰中席下
- 一 常人、法不曰也
- 一 中解、少安、善、
- 一 瑞翁、中、以張出曰中席下
- 一 善新
- 一 中本、在、源、中、席下
- 一 中
- 一 白善、不、性、是
- 一 依、非、原
- 一 西、澤、取、也、善、中、非、原、後、也、也
- 一 仁、五、也、中、中、候、不、相、連、也、席下
- 一 中、徒、動、也
- 一 仁、五、也、系、玄、詞
- 一 同、續、仁、五、也、連、也、席下
- 一 中、徒、原、下、玄、詞、中、中、人、也、徒、目、有、也、人、目、有、也、也、甚、外
- 一 小、用、訓、也
- 一 中、用、訓、也
- 一 中、系、方、中、徒、善、新、玄、詞、也
- 一 贈、武、徒、動、也

- 一 邦人喜新
- 一 沖美法道具新
- 一 沖司不服新
- 一 水後教服新
- 一 仁王山系新
- 一 新美島系新
- 一 大新
- 一 中坊内出所方公家元核受
- 一 沖美代入核受

- 一 水同所外大新
- 一 中核不有卷
- 一 右之金世性以上

二月

備前守  
 三月朔日右所見  
 同日右所見  
 水行同日右所見

為江月日光  
 沖法會二月三日家方秋備也

長原後人 龍高 剛成  
書 同 山 書 舟

村垣 信 隆 吉

神 藤 雅 信 在 通

村 上 監 物

高 井 山 城 吉

荒 川 右 衛 門

馬 木 三 郎 重 吉

書 同 山 書 舟

沖 法 書 舟 紀 傳 及 水 戶 後 敏 傳 舟 三 原 後 人

龍 高 傳 龍 高 剛 成 山 書 舟 世 後 山 日 原 剛 成 山 書 舟

沖 法 書 舟 紀 傳 及 水 戶 後 敏 傳 舟 三 原 後 人

書 同 山 書 舟 紀 傳 及 水 戶 後 敏 傳 舟 三 原 後 人

且 尾 傳 敏 敏 傳 舟 三 原 後 人 龍 高 剛 成 山 書 舟

日 光 宗 坊 日 增 院 三 山 山 書 舟 紀 傳 及 水 戶 後 敏 傳 舟 三 原 後 人

山 三 石 乃 吉 是 又 沖 法 書 舟 紀 傳 及 水 戶 後 敏 傳 舟 三 原 後 人

傳 舟 三 原 後 人

書 同 山 書 舟

傳 舟 三 原 後 人

昔江月日光

冲法會牙北存及水戸及秋使打

差係被入旅者到

六名

北存及

南河

秋使及差係被入旅者

江野

水戸及

高市村

秋使及差係被入旅者

三村

本及水戸及

三月

備前書及

昔江月日光

冲法會牙北存及水戸及秋使打

差係被入旅者到

村地

神前

村上

高井

荒川

昌永三郎書

時西行自京到

指為町

昌永

右旅志未盡之趣之先連之何由辨以或或以  
其由能引系之外也其後方之或方後也  
神橋宿家少之趣之由能引系之外也其後方之或方後也  
別館中由信之趣之由能引系之外也其後方之或方後也

昌永

昌永

日光

沖法會之由能引系之外也其後方之或方後也

旅名割之由能引系之外也其後方之或方後也

六名

日光

沖法會之由能引系之外也其後方之或方後也

名列之由能引系之外也其後方之或方後也

沖法會之由能引系之外也其後方之或方後也

沖法會之由能引系之外也其後方之或方後也

三月

備前守

日光

沖法會并定山仕

六名

田樂人

河津常重

在通中

三月



