

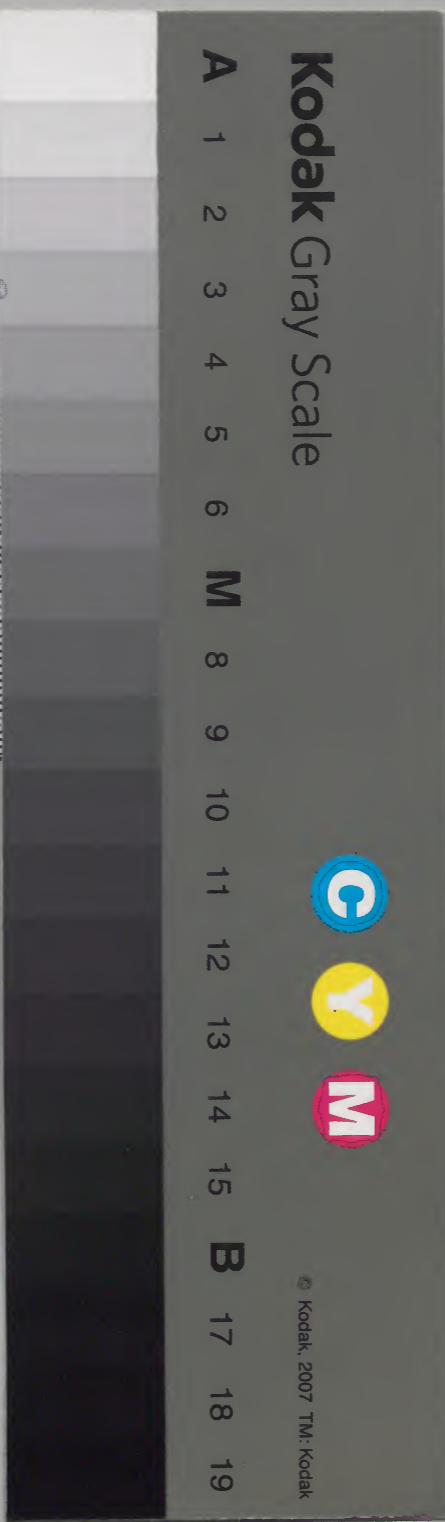
諸家系圖卷之

十四

和書門			
二九二四六	〇四	九	四七
號	函	架	冊

内閣文庫		和書
二九二四六	〇四	九
號	冊	架

内閣文庫	
番號	和 29246
冊數	47 (28)
函號	156 19



糊などで貼り付けられている部分がめくれない箇所あり

教部省
文庫印

圖書
文庫

日
本
書
庫

諸家系圖纂卷之十四目錄

桓武平氏第四終

野與黨 村山黨

野與

支名

鬼窪

南北

白岡

淡江

萱間

道智

多賀谷

大藏

西脇

箕勿

利生

拍崎

須久毛

八條

金重

野崎

高栞 以上野與黨

内一〇二二號

村山

大井

宮寺

金子

山口

須黒

横山

久米

仙波

廣屋

荒波多

難波田

以上村山黨

戸澤

津田

小栗

高力

玉虫

依分利

拓植

畠山

江戸常陸流
出藤原

仁科

岩城

平野

野與 平氏

野與

彥名

鬼窪

南北

白岡

涉江

萱間

道智

彥賀吾

大藏

西脇

箕勾

大相休

利生

拍崎

須久毛

八條

金重

野崎

高柳

桓武天皇

葛原親王

高見王

高望

良文

村岡五郎大夫
從五位下
坂東諸平氏祖

忠頼

村岡次郎

忠恒

千葉

恒将

常永

千葉
小大夫

元宗

周防
八郎

近永

野與
庄司

恒永

奥州之
役戰死

恒宗

大藏
二郎

胤宗

野與黨祖
相馬系圖為忠恒子

元宗

基永

野與六郎

頼任

村山貫首
村山黨祖子孫別出

行基

小六郎

長綱

多名六郎大夫

長光

金平
二郎

忠光

忠茂

頼重

左衛門尉

季長 太郎

光直 小太郎

親直 太郎

光茂 二郎

某 二郎 太郎

光泰 四郎

忠光 三郎 四郎

定綱 鬼窪 六郎

弘綱

弘家 右衛門尉

光 太郎

行弘

弘重

弘親 四郎 左衛門尉

常光

高常

弘信 民部丞 六郎 兵衛尉

弘雅

景弘

弘忠 七郎

光弘

範弘

弘光 萱間 六郎

季平 萱間

俊光 四郎

經俊

季重 太郎

季村 左衛門尉

季子直 左近將監

義季 平内 高季 十郎 綱季 萱間平内 左衛門尉

助季 餘一 左衛門尉

久季 五郎 左衛門入道

行李 六郎 左衛門尉 惟季 三郎 左衛門尉

恭季 七郎 左衛門尉 行恭 二郎 左衛門尉

清季 三郎 右衛門尉

賴意 道智法華房

賴基 平太郎

直基 兵衛尉

真基 左衛門尉 基負 太郎

政基 小二郎 行基 五郎

季直 小四郎 時真 六郎

賴直 六郎 法 泰直 六郎 太郎

季成 七郎 賴兼

春光

小六郎正應六年四月平左衛門入道果圓謀叛之時戰死於鎌倉經師舎

女子

勲功女子賜之

助基

三郎

助員

太即兼久

助

助雅

乱戰死孫二郎

助村

助氏

五郎

光基

妾賀咎二郎

某

弥一郎

重基

三郎

季頼

四郎

季直

小四郎

有季

弥四郎

季子久

五郎左衛門尉

頼直

六郎

泰直

春光

季子成

經長

九郎大夫

行長 新大夫

行高 大藏 二郎

經重 太郎 經門 小太 盛門 左衛門 太郎

經清 經季 中務丞

時季 二郎 兵衛尉

季綱 九郎 兵衛尉 季光 二郎 宗光 弥 二郎

賴季 二郎 左衛門尉 文永九年九月 二日 与 渋谷 新左衛門 等 共 同 斬 於 鎌倉 是 依 二 月 騷 動 之 時 之 時 誤 擊 殺 名 護 屋 尾 張 入 道 光 也 光 賴 左 近 將 監 季 忠 西 脇 左 衛 門 尉 正 應 六 年 四 月 討 死

賴行 四郎 左衛門尉

宗季 五郎

行親 南 鬼 窪 小 四郎 源 平 之 戰 奉 賴 朝 命 使 干 西 海

親賴 四郎 太郎

親家 太郎 兵衛尉

景頼

二郎左衛門尉

親頼

五郎兵衛尉

行経

為親

奉時陣令外千四郎

親定

六郎二郎

頼親

二郎太郎

経定

兵三郎

道喜

下野房

澄意

白岡禪師

経遠

淡江四郎

重行

別當推守

経光

二郎太夫

弘経

利生五郎大夫
又高柳

経能

二郎

能元

太郎

為経

箕勾二郎

為光

又太郎
兵衛尉

経泰

太郎

為基

二郎

光泰

二郎

時光

拍崎二郎

為時二郎

時信三郎

基泰

箕句六郎

為平二郎

經平左近

為仲

太郎

親清

中務丞

能高

大相体

能忠

二郎兵衛尉

經元

須久毛六郎

能直

左衛門尉

行直

中務丞

行信

太郎

常繼

孫太郎

仲信

常直

四郎

泰常

太郎

能定

二郎

常頼

能直

四郎

常定

有光

洪江四郎

有家

太郎洪江左衛門

有久

太郎右衛門
法名道阿

有成

太郎左衛門
道法名道禪

有時 又太郎左衛門尉
光平 八條五郎

景光 兵衛尉
信光 氏光

時平

光茂 淡江二郎
左衛門尉

信氏 太郎左衛門尉
某 太郎

有茂 金重二郎 左衛門

光員 野崎兵衛尉

季茂 五郎兵衛尉

光賢 六郎

有所 又太 那在 衙門 到
光平 八條 土部 氏

景光 氏
信光 氏

所平 氏
光平 氏
信光 氏

光平 氏
光平 氏

村山 平氏
寺 星 高 善 之 外 西 南 津 口
一 廿 彈 野 首 姓 瑞 其 外

村山 大井 宮寺 金子 山口

須黑 横山 久米 仙波 廣屋

荒波 彗 難波 田

平 氏
平 氏
平 氏

大井 止 准 大夫
平 氏

林山 貫首 林山 貫首
林山 貫首 林山 貫首
林山 貫首 林山 貫首

賴任

村山貫首村山黨祖
其先祖載野与黨系圖

賴家

村山貫首

家綱

大井五郎大夫

家元

家平

宮寺五郎

家範

金子六郎

高範

小太郎

某

難波田小太郎

某

難波田彈正

家忠

金子十郎

保元乱

属源義朝獲高

間氏兄弟首平治乱守待賢門居
十七騎之一力戰獲首數級其後
衣笠一谷屋島等之役属有戰功

家高

大藏丞

忠恒

瀧口

親恒

六郎左衛門尉

恒重

左近

忠能

太郎

忠季

恒盛

三郎

重忠

恒元

六郎

忠元

忠村

八郎

忠行

忠時 十郎

忠員

時家 太郎美久 乱有戦功 時重 太郎 時光 六郎

某 金子大藏丞

重高 二郎左衛門尉 重氏 三郎左衛門尉 朝重 六郎

某 六郎美久 乱溺宇治川而死

家氏 十郎左衛門尉 為忠 早世

廣家 三郎左衛門尉 廣綱 太郎左衛門尉 頼廣 宮内左衛門尉

忠澄 五郎美久 乱有戦功

近範 餘一与兄家忠攻衣笠城獲三浦与一首 屋島之役射越中次郎兵衛盛嗣中其胸

近吉 餘一太郎建保元年黨和田氏被虜

範景 太郎五郎

近季 六郎三郎 入道

義景 六郎

近成 親實 二郎太郎 親茂 四郎

時親 六郎入道 親成

近綱

六郎左衛門

重範

八郎左衛門

近頼

小四郎

親時

平内

基綱

六郎左衛門

時綱

平内左衛門尉

泰親

二郎

親成

小六郎

家親

二郎

家時

五郎

光時

三郎

家親

六郎

経親

五郎

家継

村山小七郎後
号山口七郎

某

太郎

季継

大井次郎又山口二郎云

季信

山口太郎

信景

山口二郎

某

荒波三郎

兵衛尉

某 大井太郎

伊信 左衛門尉
元信 左太郎兵衛

信恭 三郎左
有信 二郎

行信 二郎
國信 十郎
賴信 孫四郎

信俊 孫五郎

重信 余一

景家 兵衛七郎
景俊 七郎
景信 彦三郎

義繼 山口四郎

高義 山口四郎
高信 平太
信季 弥太
某郎

實慶 山口土佐房

為行 二郎
信茂 二郎太郎

實信 山口弥
行直 平二郎

泰茂 三郎
行茂 五郎三郎

實茂 九郎

家俊 山口六郎

家恒 右兵衛尉

恒高 太郎
頼高 須黒左衛門尉

直家 六郎
直忠 左衛門尉
行直 左衛門尉
養為子實直忠子

國家

家時 左衛門尉
安家 太郎

家光 横山五郎

某 廣屋六郎

實高 小七郎

家賢 八郎

家時 久米左衛門尉
家盛 五郎
家盛 久米孫太郎

長時 近將監
家盛
家俊

長高 三郎太郎
實高
成家

家信 仙波七郎

家清

信平 平太郎

信恒 太郎 兼久 乱溺 宇治川 而死

高經 太郎 兵衛 尉

高綱 兵衛 太郎

景平

重信 太郎 允

守平

長高 二 郎 太郎

家安 二 郎 入道

時家 太郎

光時 弥 二 郎

時安 弥 四 郎

安行 右 馬 允

行盛 太郎
行重 小 太郎

家茂 三 郎
資行 弥 三 郎
家綱 孫 三 郎

時宗 中 務 丞

家氏 内 舍 人

盛安 二 郎 兵 衛 尉

時綱 二 郎 入 道 殺 康 高 而 出 奔 後 難 染

氏安 太 郎

暹曜 法 師

盛經

盛勝

彦 六 郎

泰盛

五 郎

安成

行成

氏成

時員 右 近 將 監

行氏

康高

太 郎 左 衛 門 入 道 為 時 綱 遭 害

光泰

左 近 將 監

家行

三 郎 左 衛 門 尉 兼 久 乱 溺 宇 治 川 而 死

忠行

太 郎

行恒

左 衛 門 尉

時行

盛行

掃 部 左 衛 門 尉

信高

行高

六 郎

光家

某

經家

俊家

某

俊盛

親盛

澤後遷羽州山本郡門屋庄

飛驒守

衡盛

家傳曰平將軍貞盛後胤也

戶澤

[Faint bleed-through text from the reverse side of the page, including characters like 高, 家, 某, 益, 門, 行, 大, 並, 世, 道, 古, 成, 行, 月, 茶, 並, 世, 道]

廣 飛驒守

克盛

平九郎

勝盛

飛驒守

玄盛

治部太輔

英盛

飛驒守

氏盛

治部太輔

伊盛

飛驒守

行盛

平九郎

豊盛

豐盛 治部大輔

泰盛

飛騨守

家盛

飛騨守 授住羽州角館

久盛

治部大輔

吉壽盛

治部大輔

征盛

平九郎

秀盛

飛騨守

道盛

飛騨守

盛安

益平 治部太輔

天正十八年秀吉進發相州小田原時
盛安供奉在軍中而病臨死告秀吉曰
余有子僅六歲不能從軍有弟平九郎
者願以此備軍士秀吉諾焉時六月六
日也七五歲而死法名中山

光盛

平九郎生國出羽

文祿元年秀吉征三韓時光盛供奉到
播州姫路途中而死時年十七法名月
山

政盛

九郎五郎右京亮生國同前光盛死于
姫路故無遺言家臣有戶澤相摸守者
謂金森素玄法印曰先年有小田原軍
中取死治部太輔嫡子九郎五郎者乃

秀吉所素聞世^也願令此子繼家督素玄
不諾相摸守以此事又曰大權現仰曰
戶澤氏兄弟供奉兩度軍陣然不幸而
死假令幼弱豈不賜本領乎於是大權
現與素玄相計告秀吉秀吉聞大權現
言感其忠功而賜家督時政盛八歲而
於肥州名護屋初謁秀吉是偏大權現
御恩前不淺也慶長五年上杉景勝奉

反大權現因之為御進罰進發關東時
於上方石田三成謀叛大權現自半塗
啟而上洛於是遣中市右衛門尉為
檢使最上出羽守領內羽州山形取留
置之政盛從彼下知率二百五十騎出
張于羽州林崎景勝因不出戰而從出
羽守下知政盛亦歸陣同六年大權現
使最上出羽守請取景勝領分酒田城

城中有信田修理亮川村兵藏者守之
彼等景勝之所置也時出羽守家臣甕
延越前里見越後守志村氏与改盛家
臣戸澤相摸守兵二百騎合而圍之於
是燒亾民屋而頻攻之信田修理亮降
參同七年蒙大権現鈞命改本領於常
州多賀郡賜采地四萬石同十四年蒙
台德院殿鈞命叙從五位下且蒙婚禮

之命賜御腰物直次江誠累代之榮也同

十九年攝州大坂御進發時蒙大権現
及台德院殿鈞命留守相州小田原城
元和元年再御進發大坂之時留守武
州江城元和八年台德院殿於羽州最
上郡賜采地六萬石寬永二年言上開
發之地因加賜八千二百石

旗紋段筋

幕紋鶴九九曜星

以畠山牛菴家藏本寫之

○戶澤

平姓家傳云平將軍貞盛後也
旗紋段筋幕紋鶴九九曜星

○衡盛

飛彈守住奧州磐子郡滴石庄戶澤鄉故号戶澤後
遷羽州山本郡門屋庄

會津浦生氏卿麾下將有門屋助衛門者領五千石余

津田

津田家譜

織田元信者其先平姓与元帥信長同其

曾祖矣後元秀改姓称津田氏者逮于信

長治字内門族蕃盛之曰織田氏之支庶

多改姓為津田氏其夏詳在織田家譜中

也盖元信世尾州人也厥先祖由来元有

族譜三卷傳于家丁元定之時古木城火

世系記錄并重寶皆成灰燼因是後裔自

元信而上莫知之者故以元信為始祖也

元信

童名九郎二郎後改二郎兵衛剃髮
號大甫世住尾州比良城

元定

童名九郎二郎又號二郎左衛門產于

尾州比良城母織田播摩守寬故女也

領尾州下郡
住於多井城 威震于遐通志窺於州郡天文

年中与同州織田信秀相戰于近境信

秀卒後上總介信長亦屢戰顯武名也

元定以佐佐內藏助成政弟隼人正若

原小吉後号
淨閑為腹心信長間君臣之心

竊使人告佐々兄弟言元定橫行于國

中殃必及其身守寧乎与屬彼不如降于

吾麾下也佐々諾志之自茲叛元定通

志於信長一日元定出狩佐々窺其間

元而急告信長信長潛兵襲城而奪之元
定聞言吾常以兄弟如手足不意兄弟
有叛心而亦復之乎欲單騎討之家臣
扣馬遂入于古木城晚年薙髮号玄齋
元秀
名九郎二郎有故氏改津田產于比良
城元定卒後襲封住古木城屢与信長

合戰後相其和睦以信長之女弟嫁于
元秀於是國中無事矣元秀遂属于信
長之麾下仕城介信忠也一日佐々乘
馬過元秀之前路其行粧太甚無礼也
元秀太怒使射騎追之成政希有而逃
去屢謝罪元秀許之元龜元年復六月
信長与浅井長政朝倉義景戰於江北
姊川元秀從軍信長力戰而為敵敗元

秀之從者亦多離散元秀會敗卒揚
旌幟于高處使遠近望之會鳩又如故
於是于元秀先驅而大戰大敗元秀戰
疲失馬從卒堀尾彥右衛門奪敵馬乘
之元秀深感其功是時龍若磨元秀卒後仕前
田利家為旗頭
持旌幟鳥毛棒
長二間而不離其左右應進退指
麾也天正十年春二月信忠攻仁料五
郎於信州高遠城元秀從先軍而握鎗

殪敵也佐々清藏者成政之猶子也
元秀相俱力戰清藏招元秀希望後證
元秀許諾之由來依為奸謀餘類日者
雖不通言證感其氣勇也同四月信忠
使兵士燒甲州惠林寺元秀亦預其夏
也茲歲六月明智光秀濫世元秀從于
信忠在妙覺寺其夜元秀一人著甲冑
而假寐寺中聞變而擾亂忘兜鍪元秀

獨備不虞也信忠欲到本能寺見兵燹
馳入二條城賊兵急圍城元秀挺身握
鎗追走賊黨於門外返謁信忠言其功
績毛利新屯衛門在傍笑曰今也君臣
之將赴九泉須臾之罷采其無益欵元
秀睚眦於毛利言吾平生功烈超過于
人然而一言無出於齒牙蘊之尚矣今
也言而取終不亦可乎遂戰死也初信

長遺元秀誅越前之逆徒元秀密奉命
未行罹此變也家臣若原小吉服膺於
遺託而元秀之刀与己刀相替而竊飯
于古木城献于龜熊磨龜熊勞賞而解
勝間之劍阜若原也若原与郎從等奉
龜熊於古木城矣

若原父曰淨閑後號九屯衛門所甲若原
之刀者家傳重宝也斬澤田首之時折之

龜熊麻呂

早世母信長之妹也

女加島主水室也

女

元親

號次右衛門生于比良城瀧川左近將
監一益之長臣也屢露勇名天正十年
六月一日有明智之乱同七日羽檄達
于一益之為誅乱賊而奉後嗣十五
日發於上毛野州既橋矣北條氏政為

防留之十八日出張于甲山翌日北條
安房守競来于倉賀野元親督先鋒大
戰擊奔之次為松田大道寺忽失術元
親及篠岡平右衛門代一益之命遂戰
死此間一益逃而歷信濃路到京師也
斯時若元親不致忠死一益之身觸于
劔銳厥忠心貫白日厥義氣冲青霄惜
矣哉後裔之不傳孫謀之不詒也吁

元綱

童名藤三郎生古木城髻齡而為沙門
徒居于州瑞龍寺居少焉出寺自稱藤
右衛門也為人孝弟父兄矣信長每疑
九郎二郎元秀くく在軍于他邦信長
馳使召元秀之妻子于安土將使之為
質也元綱對使曰吾羨元秀之附託然
何變之乎使者數未譴責元綱志弥堅

矣於是信長胸疑冰泮親元秀且敬元
綱復厚矣元秀卒龜熊磨在襍襪中故
元綱扶之居于古木城天正十年秀吉
瀧川兩雄相讎矣元綱通志於瀧川先
是与秀吉締好亦厚於是与家臣等昏
議咸言秀吉之度量後為天下之器也
况故元秀以来亦復絞交焉若從秀吉則
可耶君其察之元綱笑曰汝言躡矣吾

亦識之雖然吾先与瀧川要盟口血未
乾而背之可乎遂属瀧川也於是家臣
從龜熊磨而留于古木城過半十一年
春正月秀吉略勢州且攻瀧川々々分
兵而拒之元綱与谷崎忠右衛門某爭
先登元綱先驅而顯勇名瀧川兵屈而
降秀吉遷瀧川于越前元綱于奥州也
小川弥介
一人從行此際龜熊磨矢于古木城故臣從

者離散于四方十二年帰自奥州尋舊
盟又属瀧川秋七月瀧川擧于勢州蟹
江城元綱俱力戰瀧川也後去仕于羽
林秀勝信長子童
名放次磨文祿元年有朝鮮之役從
軍于殊方与戎虜戰而有功或夜戎虜
未襲夜暗而敵軍不分明吾陣失度元
綱放火于吾陣營其明如晝於是乎敵
軍擾騷弃兵戈逃去元綱馳兵追北獲

首級太甚矣也衆皆感元綱之功元綱
曰今夜不慮敵軍之敗走此非吾計策
昔日源義經所為火續明也衆人感其
不誇功矣秀勝卒後仕于岐阜黃門秀
信信忠男慶長五年石田三成濫世秀信亦
應之秋八月廿二日大神君先鋒羽
柴輝政淺野幸長有馬堀尾以下數萬
騎未秀信亦督數千騎出于焰魔堂橋

畔也秀信之先鋒木造兵庫百百越前
入江屯近飯沼小勘平武市善兵衛等
接敵屢戰屢挑秀信遣元綱男元房見
戰父子兼命未到吾軍敗績父子指麾
敗軍而擾亂不得止父子離群為後殿
元綱著猩々皮襲衣
元房負茜色絹纒敵兵金松又四郎未接父子
而不決羸輸相俱退既而到焰魔堂橋
邊敵先軍堀尾之兵遮前路充滿于橋

上故吾軍進退為狼俱奚從者咸言步
於間道宜入城父子言今彼此互識其
面知其名而避則戰陣無勇而義士之
所愧也確乎不撓矣其路隘陝而中有
渠主從夾渠而行其下流弥漫不得渡
故從者自分離也堀場孫右衛門一人
相從漸至橋邊元綱制言吾先可渡堀
場可相續元房可為殿而元綱驚於橋

上敵兵以鎗傷右股為亦傷而乘勢遂

破圍堀場相續馳敵兵多勢擊墜橋下

敵爭獲雜還喧嘩

堀尾小呂野之口考助年十三斬堀場首後仕森中將改名稱丹波

此

際元房著鞭敵亦多勢以鎗擊之然元

房猶躍馬馳敵一人未扣馬元房擊摧

冑遂得脫父子相集問創且悼堀場之

死元綱馬斃而不得行也時有馬奔未

元房悅為天授而執獻元綱須更家臣

若原九九衛門小河弥助津田傳右衛
門蔣田忠左衛門堀場土郎助同半右
衛門等來會元房使彼等副于元綱而
到城中元綱股疵痛楚未止故掌城中
號令翌日敵兵急攻秀信決自殺呼父
子感賞其功且傷遠別父子亦志在自
殺矣福島正則偶講和睦事秀信從尾
刈諸士亦離散矣父子居于尾刈大山

而治瘡痍池田輝政公素識父子之勇
悍故使荒尾但馬某厚禮聘招之然而
固辭強而起之細川淺野福島堀尾之
諸牧亦招之辭而不受也疾愈後從輝
政公居播刈姫路食邑与元綱于五千
石元房于三千石改號筑後十一年患
病就治于京師冬十一月廿四日卒京
師年五十八謚雲菴玄清

元勝 八郎五郎生於尾刈古木城屬瀧川

一益与元親戰死
元繼 理助至于古木城仕于一益与元勝戰死

元久 號大膳仕于忠雄公

女 蜂須賀阿波守長臣箱田太郎左衛門

女 室修理母
女 片山五兵衛室弥次兵衛母

女 林太郎兵衛室

元房

名藤三郎天正元年生于古木城長而仕于関白秀次公為近侍公每牽黃臂蒼跋涉于山野元房亦每扈從一日有獻團飯者公使近臣分与衆以箸而与之公見不其捷复而又命元房々々自東自西抛之与之公見大感賞掌狩獵复也元房奉仕于公嚴寒酷暑亦克勤

矣粟田茂市者元房斷金之執友也同
奉公茂市聚樂館而与傍人爭論元房
亦在席不忍見之執而為粟田受辱也
於是内外擾騷乃恐觸于逆鱗而避仕
于岐阜黃門秀信矣秀信黨石田之乱
故關東之先鋒陣于岐阜城木曾川城
中之軍師士魁會于大江元近某之第而
議軍吏時有告敵渡川来者元房閑起

座一人馳到木曾川先渡川敵兵金松
又四郎者亦来渡川相俱河中接鎗而
水深馬不前又相俱引去矣已歸言使
父子帥敗軍敵兵遮前路元綱傷股墮
場致死元房危殆而解圍元綱病創在
城中也唯元房憤於吾軍潰激勵而從
荒田橋返迎敵陣討奔之敵兵無出戰
者元房亦引去也竟日戰入夜元房曰

今夜定敵兵侵外郭請使兵戍之於是
分兵守於外門元房陣京町口門也敵
兵急欲入門內元房親拒之奪於敵鎗
若干也夜半四邊騷動元房見之則戍
兵悉退散也元房瞋目切齒叱咤然而
無留守者唯元房之陣堅固也斤山五
兵衛強諫焉因使木造兵庫之兵士放
火于四邊黎明將入城門敵兵一騎未

呼欲決羸輸元房亦返津田傳右衛門
在側言自昨至今日力戰數回恐疲勞
乎吾往獲元房叱而相接敵兵薙元房
之雙脛而勝當牢不傷勝當和訓
須年阿立元房擊碎

甲倒之問其姓名唯言細川越中守小
臣於是使若原九左工門斬首也後尋
其姓名為澤田二郎助矣

沢田仕于越中刺吏領千
石年二十四也澤田出越
列之日誓曰今度一番獲首欵一番投鎗欵一番登欵三者不得其一馬革裹
死原甚暴骸生不還鄉而載盟書納于州八幡仕其一卷懷之將死之前日新

加納宮中沐浴燒香梳髮于時二三輩未賞於其風流温藉沢田矯首曰吾明日為過敵大將故潔身除穢也僉云今日負苗纜之兵督諸軍行旌殊技群謂為秀信之將帥未知其姓名矣沢田曰吾亦思之明日之戰吾獲彼欵彼獲吾欵死生有命氣運在天而志決死也左右耳之為過言而嘲笑云々 既

而敵多勢相續未元房騁奮擊奔之閉

欲入門之鎖無守者敵亦競未左右曰

彼有戶拔幟而可入也

元房幟
鱗尾

元房曰勇士

死而幟不救捨津田傳右工門陰穿城

壁曰彼有竇又曰義士不竇也志弥堅

確矣秀信見事急而使北島木工助開

門入之敵兵尚競未欲入門元房拒之

敵兵髻年童抱箭与射兵射之元房指

麾而防之敵兵發銃中元房脇元房病

創不得出敵亦急攻入于門内秀信果

觸銳父于亦決死而和講竟畢從父而

仕于輝政公也元綱屬續後襲封領八

千石名政將監公薨属于忠繼公住備

陽慶長十九年冬有難波兵元房奉從

于忠繼公陣大和田河畔公襲群臣曰
今隔大河而對敵不濟豈決勝乎僉言
堅壘在向鴻河在前舟楫未成縱渡河
而戰不可利不如待期元房鶴顧左右曰
縱令鋒戰交挂河水漲激大軍豈有險
難乎彼恃河而不備吾往而擊之有利
又可知也然而左右猶豫矣於是陰遣
若原九龍小河助孫堀尾喜太等嘗淺深已歸

報淺瀨黎明帥男元匡及若原等渡河
俱著岬敵兵掘堤而發箭飛砲元房亦
使輕卒放鳥銃棄機進而登堤元匡亦
相續登積弩亂發火砲頻放元匡髫年
十三歲不勇撓不月日逃挺身進元匡之傳士
奧田仁右衛門制之不肯奧田偽言佩
刀紐解而執元匡之手止之怒而猶前
奧田中銃元房又發鐵丸於是敵敗續

忠繼公聞元房之渡乃進兵追擊到大
和田里入敵營敵奔朝餐而奔諸卒為
食之元房知計謀而制留焉進兵到干
船場邊築竹柵敵發火砲防之元房指
麾故防者不棄弓弩築者採耒耜若原
舟橋小河與田堀尾等爭先後須臾而
功成焉若原九龍谷傳右伴作右衛中鐵丸
創矣既而此行也講和班師公召元房

賞功曰吾常所愛玩之物有三擊鶴鷹
与富士產馬一瞬疾船也三物随所好
亦達汝功于幕下矣元房感拜不覺淚
下而辞不受矣元和元年春二月公弃
館又仕于忠雄公以魚水塩梅之情
接之五年福島正則反矣公奉台命飲
馬于藝陽元房受仕於軍伍之際議軍
夏此間不及防戰而凱旋寬永七年寢

病于正寢秋九月廿三日易篋年五十
八

元匡

名藤三郎又號内記後改筑後產于
播列姬路從父仕忠繼公慶長年中
浪速之役從軍詳在元房譜中也廣
島之役亦從行矣元房卒相繼官仕
于忠雄公薨後從光仲公于因列
也慶安元年七月十二月卒年四十
七葬龍峰禪刹

女 乾甲斐室寬永十四年三月十二日卒

女 津田監物信蕃室號清正院

女 丹羽休也室正保四年十月五日卒

元孝 名藤三郎後稱美作寬永十六年正
月廿七日卒十九歲葬廣德山謚梅
窓惟馨

元茂

成林

女

以松平相摸守家臣津田周防

家藏本字之

藤井紋大夫德昭借出之

[Faint bleed-through text from the reverse side of the page]

小栗 出自常陸國

繁盛

平將軍

維幹

為幹

重幹

重家

重能

平治合戰時
於鵜坂討之

重成

源平合戰時
於壇浦討死

重廣

重朝

重信

号南方

賴重

重宗

右工門
尉

重政

遠江守

重貞

河澄又次郎

重顯

重秀

号厚拜小三郎

重家

称横嶋

重光

重行

号大関文殊丸

重勝

重清

号金尾屋彦王丸

重益

詮重

遠江守

氏重

基重

重弘

彈正忠

満重

常陸介

助重

常陸介

重久

法名吉阿

真重

三郎右衛門尉

重昌

雅樂助於參州平田
合戰討死

憲重

討死

某

竹千代丸

正重

某 出家註記并澄宮内卿

正次

十左衛門生国參州奉仕

台德院殿 勤大御番寬永九年死去

歲四十八法名淨林

正盛

推左衛門生國武州寬永十一年奉
拜將軍家勤大御番
幕紋 角内月下立波

直家 高望王後亂熊谷次郎法名蓮生

高力 三河國十六騎其隨一也

直實

高力 三河國十六騎其隨一也

高望王後亂熊谷次郎法名蓮生

直忠

次郎左衛門

直家

高望王後亂熊谷次郎法名蓮生

直家

小次郎

直重

又次郎住武州熊谷郷

直忠

次郎左衛門

忠重

又次郎

直鎮

又次郎後号備中守法名生觀元弘三年尊氏為六波羅退治上洛時撰其勇傑士十六騎直鎮為其隨一而供奉數度有軍功其後賜三州八名郡初居住之

直氏

又次郎後号民部太輔

重直

豐後次郎

清直

土郎兵衛

實家

新次郎永亨十一年箱根合戰討死

長直

新左衛門

重實

又次郎兵庫頭

實長

兵庫入道蓮貴

正直

号梁田新三居住于三州高力郷

重長

高力与次郎後号備中守依居于三州高力郷始為高力氏母梁田与次郎女仕清康君天文四年十月清康君逝去之後織田備後守出張於三州此時重長於伊田郷討死法名道蓮

安長

新三母小笠原新平女天文四年十二月与父重長同於伊田郷討死法名道臨

重正

新九郎天文六年廣忠卿入三州岡崎城時拒命者欲令不得入重政早馳擊走之守城有軍功故蒙御感永祿三年五月於尾州大高城討死

女子

岩堀勘解由左衛門妻

清長

新三又与左衛門河内守母板倉氏
女天文四年童長安長同於伊田郷
討死清長六歳而為孤伯父童正養
之其後大摧現寓居於駿府清長長
而勤仕永祿三年五月尾州大高城
合戰鏖下得高名擊取甲首一級同

六年於三州一向宗作乱此時大摧
現譜代之士尽属一揆雖然清長不
同心而尽忠干岡崎城屢有軍功又
戶呂一向寺者因与清長之本領高
力郷接地以大摧現之鈞命行而平
之事定之後於彼地定置制法仙像
經卷不紛失而拾修之免許之時返
其本処依茲國民奉称仙高力其時

大推現御感悅同七年於三州岡崎
勤奉行職同十一年大推現略遠州
時供奉而回國久野城一揆蜂起大
推現以兵拒之清長為後攻其後居
濱松古城本丸時大推現命本丸作
左衛門天野三兵衛及清長為三奉
行元龜三年武田信玄出張于味方
原大推現率兵合戰清長引卒与力

并家子挑戰蒙鎧疵于時一族岩堀
勘解由左衛門父子郎從數十人討
死天正八年賜遠州馬伏塚城領鎌
田同十年大推現上洛而遊于泉之
塚時明智日向守光秀於京都裁信
長有脚力告来大推現為討明智啟
三州清長為殿後而為小荷駄奉行
于時處々之一搔馳群遮道中清長

數代旋馬防戰蒙鉄炮疵故全兵而
還三州大濱同年八月賜駿州田中
城領山西同十二年秀吉与大権現
和睦于時為御使上洛秀吉賜豊臣
姓叙從五位下任河内守同十六年
大権現使清長為聚樂之造作奉行
而勤成之其後秀吉入御大権現之
新亭曰造作不日美麗成之感其勤

功而召清長賜脇差

新藤五目光

同

十八年北条氏政滅亡之時大権現
領關東八州故清長賜武州岩付城
二万石且以城邊浦和郷租稅一万
石委清長以為代官然清長性質朴
故命家人中村弥右衛門以為浦和
郷代官不納其貢稅於岩付城而直
納之江戸官倉而使中村奉仕官家

以不為私臣同年九月秀吉進發關
東時入岩築城清長饗之秀吉見庭
前菽花而詠倭歌以賜之秀吉歸京
路過駿州田中城時清長妻子猶在
田中城秀吉使堀田若狹守勞之曰
今度汝夫以大摧現之命居岩築城
早可往彼地清長妻出逢若狹守自
以銚子勸酒盃於若狹守謝之秀吉

感之自是每年從清長妻方獻進物
秀吉薨去之時為遺物賜黃金於清
長次子妻亦領黃金文祿元年秀
吉征伐朝鮮國大摧現令清長造渡
朝鮮之船奉行之大摧現關東還御
之後清長請勘辨九州所造之船費
大摧現曰汝性淳直何疑之然清長
私勘之以其所餘之黃金二十枚還

上之大推現曰我於汝無可疑之事
何還焉即以其黃金賜清長慶長十
三年正月二十六日卒歲七十九号
快光院道鎮

正長

与次郎推在衛門土佐守母阿部道
金女元龜三年遠州味方原合戰交
又被疵取甲首一級時十五歲也天

正三年五月武田勝頼出張于三州
長篠信長与大推現同會而大戰正
長擊取勝頼之兵奥津某同年九月
武田勝頼為後攻出張于遠州小山
城大推現從井呂率兵而欲入于濱
松城時勝頼先陣蹶跡正長并日下
部五郎八等引旋挑戰擊取甲首二
級同十二年尾州長久手合戰時正

長并三宅弥次兵衛向堀左衛門督
之兵取甲首一級大推現怒曰惣軍
未戰之前欲窺敵之虛實汝背軍法
而拔駟於是兩人蒙御勘氣而退居
雖然兩人之父祖累世有忠功大推
現顧奮勲使復本領同年十二月四
日越中國佐々陸奥守成政潛到遠
州濱松奉謁大推現々々々饗之時

召正長而謂成政曰高力与次郎正
長者先祖以来累代勇功之士也成
政曰大推現多譜代勇士非諸國主
之所及也此時清長在駿州田中城
正長在濱松日夜勤仕御前同十五
年於駿府為大御番頭同十八年秀
吉為討北条氏政進發關東大推現
從駿府發於相州小田原時正長供

奉慶長四年三月叙從五位下任土
佐守同四月廿二日病死歲四十二
号淨林院道貴

女子

股^服部推大夫室

忠房

左近大夫撰津守毋伊奈助大夫女
慶長四年六月於台德院殿御前元
服賜御諱字拜受御刀青江次吉而

領父正長之遺跡同五年七月台德
院殿進發信州真田表忠房供奉拒
丸子城之凶從同九月從信州供奉
而到于京都既而関原合戰事畢台
德院殿以生虜增田右衛門尉父子
令忠房護之於是忠房自大坂遣武
州岩築城同十年七月台德院殿上
洛叙從五位下任左近大夫同十四

年三月岩築城燒以忠房新宮城郭
殿舍同十二月大推現放鷹於岩築
入御城内忠房奉郊迎而治具悃悃
大推現臨御其殿舍羨曰回祿之後
未幾早築成誠可謂勤矣還御江戸
之後遣忠房弟河内守長次為御使
賜銀子二百枚於忠房同十九年正
月没收大久保相摸守此時從鈞命

本多出雲守牧野右馬允淺野采女
正松平越中守及忠房等至相州共
守小田原城定置制法同年十月台
德院殿率諸國之軍兵進發大坂時
忠房供奉元和元年四月大坂乱忠
房屬土井大炊頭隊下同五月聞大
坂欲燒拂奈良之由故台德院殿為
防凶徒遣鳥井土佐守及忠房守之

同五日治於奈良既而到大坂同七日合戰与久世三四郎同馳入城中擊取首北餘級大坂亡之後台德院殿命忠房并高木筑後守山田十太夫為目付遣素山伊賀守同左近別取孫次郎本多因幡守神保左京亮松倉豊後守附忠房居于和州宇多城尋搜殘黨定置國中之制法同三

年於江戸為御奏者番同五年九月罷岩築城主賜遠州濱松城倍加一萬石合三萬石也寬永十一年八月將軍家上洛將還江戸之時於濱松城下倍加五千石同十二年四月將軍家御參詣日光山忠房供奉既而還遣酒井阿波守及忠房而留日光沙汰山中事先是台德院殿將軍家

日光御參詣之時數度供奉同十四
年冬肥前高久郡島原耶蘇之徒作
乱搆籠原城西国軍兵等兼將軍家
命攻撃之同十五年春原城没落耶
蘇悉授首四月遣忠房罷濱松賜嶋
原城依乱後之故殊定置法令以平
治

正重

傳十郎領三州高力郷於駿府仕大
推現慶長七年十一月五日病死十
七歳法名栄徹

長次

虎助賜兄正重之遺跡領高力郷於
駿府仕大推現慶長十四年五月五
日叙從五位下任河内守与相馬信
濃守同勤上壇給仕之役同十九年

女子

四月三日病死歲二十三法名琮空
本多太郎左衛門妻早世

女子

脇坂主水正妻早世

隆長

左近大夫母真田伊豆守女慶長十
七年十二月八日大推現放鷹於岩
築城入御忠房館時忠房母拜謁大

推現問三州伊奈本多氏由來奉言
上之大推現感悅焉且隆長亦依鈞
命初奉拜御前大推現問汝行年幾
矣御詞至如此細故元和三年日光
山東照大推現御遷宮之時台德院
殿御登山路次渡御岩築城隆長初
謁見台德院殿問其年齡而賜御服
此時隆長母初拜謁台德院殿賜御

長房

服同四年正月十五日於江戸初謁
見將軍家同九年八月廿一日將軍
家上洛之時於京都叙從五位下任
左近大夫兼左衛門督言三朝台新
兵部少輔寬永七年三月初謁見將
軍家為中興之御小姓同八年二月
十五日病死朽木民部少輔種綱為

上使来吊之

政房

在京亮寬永七年五月初謁見台德
院殿及將軍家而仕台德院殿同九
年台德院殿薨御後仕將軍家為御
小姓組御番

家紋 横木爪

桐 高力氏累代 雖在三列近頃仕公方
而十六騎内也依茲賜桐紋

高望王
玉虫 本雖為城氏依為廢子改号
拒武 玉虫
始賜 平姓 四代

國香
繁盛 号出羽城助

維茂
号餘五將軍
繁茂 号出羽城助

負成
号城大郎
永基 号城二郎

助國
号城九郎
助永 号城越後守

[Faint bleed-through text from the reverse side of the page]

資盛

号城大郎

從此世系断絶

貞茂

號玉虫次郎右衛門

生國越後後改式部少輔仕長尾為景
同景虎二代後於信州死時八十餘歲
法名道香

景茂

次郎右衛門

生國越後仕景虎後仕武田信玄自天

正十二年奉仕大推現同十五年於駿
州病死

敏系茂

次郎右衛門

生國越後後改對馬守与父貞茂同時
去越後仕武田晴信同勝頼二代天正
十二年与兄景茂同時奉謁大推現任
之長又于関原兩度御陣供奉慶長五
年依鈞命奉仕台徳院殿慶長十五年

依大推現之命仕忠輝主大坂夏御陣
供奉其後忠輝主國除依之元和八年
蒙台德院殿之鈞命奉仕忠長卿寬永
元年七十九歲於武州江戸死法名道
無

俊茂 次郎右衛門

生国武州初与父共仕忠輝主供奉於
大坂夏御陣元和八年蒙台德院殿之

命与父同时奉仕忠長卿自同十六年
奉仕將軍家

重茂

助大夫

生国甲州慶長十年拜謁台德院殿供
奉於大坂兩度之御陣自元和五年奉
仕將軍家

家紋花菱

○玉虫 平姓家紋花菱

桓武天皇後亂餘五將軍維茂五代孫城越後守助
永之後也依為庚子改号玉虫嫡流称城

○貞茂 仕長尾為景及謙信後於信列死八十餘歲法名道香
玉虫次郎在工門後改式部少輔生国越後

佐分利

○弥八郎 本越前人生長于尾州仕織田備後守以得能操
長刀之術施名於濃尾二州之間

仁科岩城系圖

同書中一本岩城ヲ以テ授ス△示此一通
中ニ字シアリ

桓武天皇

葛原親王 一品式部卿

高見王

無位無官

高望

上總次寛平二年五月
十二日賜平姓△從五位下

国香

常陸大掾初号良望△鎮守府將軍

貞盛

鎮守府將軍
△從四位下

繁盛

陸奥守異本無之
△繁盛子安忠ニ作ル

維茂

餘五將軍

兼忠

上總次

高衡

信濃守

兼衡

盛兼

信濃守

郡隆

中方

仁科盛遠 仁科次郎

維茂 鎮守府將軍
出羽城久

盛勝 仁科太郎

盛義 同三郎

安忠 出羽推守
菊田權守

則道 從五位上二部大夫
左工門尉 岩城次郎

繁茂

繁茂出生之時父道世也依之繁茂十四歲之時諸國修行尋父至信濃國古塚二戸老狐妻翁語曰父今八無不可尋下与叙去云云

貞衡

一作貞成海道小御館常陸前司

泰貞 海道平大夫

葛原藤三 一品左衛門

繁衡

二部大夫從五位上左工門尉常陸大掾

忠衡

太部常陸大掾府中法司

忠清

三部任府中法司
三休 則道子作儿

清隆

海道太郎常陸大掾 岩城次郎

師隆

又太郎為府中家督常陸大掾繼兄清隆

隆家

三部府中家督相續
法名素然

安隆

海道小太郎常陸大掾

義清

太部常陸大掾
法名通二

清実

太部常陸大掾

清秀

好間二部

盛重

二部繼兄

盛隆

二部法名素竹

隆清

好島又太郎

泰行 彦二部

成衡 海道小太郎
藤原秀衡清衡妹婿此後室号德尼永曆元年二月廿五日卒年五十一

隆祐 猶太即常陸大掾
法名常信
隆光 太郎左工門
法名祐信

隆衡 岩城二郎左工門大
夫岩崎彈正左衛門
隆守 平二郎下總人
法名常閑

隆久 岩崎三郎彈正法名願心
願信

隆義 標葉四郎左京大夫
法名昌信
隆綱 法名常閑

隆行 行方五郎中尉
千葉重胤塔
胤勝 兵部少輔大尉
子孫絶元亨以相馬
源五郎重胤行方并領

女子 安信妻
四信姓田味味赤
以号相馬

女子 忠信妻
三郎太郎左馬助法名松岳

忠隆 三郎太郎左馬助法名松岳

久義 西鄉四郎法名素元

政隆 孫三郎彈正大輔房法名永祐

基行 北鄉五郎
氏基彦太郎法名南実

師行 田中甚四郎
隆憲長谷助二郎

隆氏

師隆 政良 菊田十郎

家盛

政家

義秀

幕内与市新藏人

忠基

政岡十郎一作鯨聞法名原白

資隆

周防彦二郎法名淨元資隆一作隆安

政良

家盛 境三郎

政家

二部法名蒞庵

重実

駒木根

有重 同

忠秀

三郎左馬助一作隆久法名淨應

忠成

下舟尾四郎越田和粗赤館合戦上杉方

女子

岩城照義室

隆安

三郎彈正忠法名淨田

隆時

一作持隆同三郎太
郎左馬助
元弘年中之人法名
淨久

安教

関四郎二部對山

隆道

東郷市助妻

隆久

隆衡

一作清隆周防守
彦四郎

女子

親隆妻

隆真

中山次郎法名大真

隆綱

三郎為姉婿親隆自
害

隆勝

舟尾六郎

隆重

水谷孫三郎

隆秀

義隆 水谷孫三郎

忠久 平四郎道世

隆頼 住吉九郎為岩城被誅

直衡 荒川四郎

女子 石森義教妻

省雅 大僧都住菩提山

女子 標葉紀伊守持隆妻

隆祐 太郎

隆吉

隆基

師隆

隆道

隆道

隆道

隆道

隆道

隆吉 中山讀攻守法名龜

女子 荒川安藝守妻

隆朝 中山二郎虎山妹

隆信 藏人

長洲

天宿 禪福寺和尚

善胤 嶋美濃守

女子 赤井藝州妻

女子 豊間能登守妻

女子 白土根津守妻

中鑑 僧化服之兄

隆道 右工門彦二郎大藏大夫

道秀

松印

見瑜 岩城寺阿闍梨常勝院

女子 小泉妻

女子 山小屋大膳妻

女子 中條母

隆宣 右工門大夫彦二郎

女子 小泉筑前守妻

女子 上遠野隴妻

女子 志賀肥前守妻

隆政 右衛門大夫彦二
郎法名域峯

某清二郎

某彦四郎

僧 中綱言

女子

女子

法名剛山

女子 竹貫殿妻

女子 塩殿妻母可山女皆

長壽丸

猿菊丸

伊勢丸

義衡 左衛門二郎常陸大掾
法名北溪

秀清 結谷四郎

基清 岩間一郎

女子

照衡 常陸次二郎大夫
左京大夫法名道

胤清

基秀 穎谷三郎

資經 鹽立郎本名若松

清次 鎌田七郎

女子 長山助七妻

隆秀 大森小太郎

法名剛山

女子 竹貫殿妻

女子 塩殿妻母可山女皆

長壽丸

猿菊丸

伊勢丸

義衡 左衛門二郎常陸大掾
法名北溪

秀清 結谷四郎

基清 岩間一郎

照義 二郎大夫左京大夫
法名明開

義次 一作義忠

基義 太郎 一作義基

基秀 大森彦三郎相州葛
山大森為養子号大

光秀

秀次

隆信 大森

隆清 狐塚太郎

隆経 岩城八郎養子

朝義

平二郎帶刀左工
門母岩崎資隆女
法名重祐

常朝

一作隆弘常陸守法名
規堂道弘

政教

右森孫三郎

女子

東郷妻

政清

孫三郎

教義

右森没落森基

清胤

二郎入道下總守
一作隆衡法名徹

隆忠

三郎下總守法名実山

高時

味方也

隆冬

小川三郎母三坂中井

味鷹

和尚

女子

山本公

親隆

平二郎下總女左京
大夫法名明寅亮山

隆治

玉山孫四郎勳木
根殿

隆友

長山五郎

行隆

徹山妹之子

女子

隆佑妻隆吉母

常隆

二郎左京亮下總守法名可山繁公母岩城隆衡
女父同軍忠御内書有之

隆景

好間三郎兵部少輔上総介号車

南潤

前堂和尚初里藏主

明的 榮銀齋

女子

由隆

常隆

隆通

隆相

隆時

隆政

親隆

次郎民部大輔法

名鷹山陵公

右近但馬桓田七

郎菊田名跡

富岡九郎大和

初一宜孫二部左京大夫

秀吉被退治相州小田原時參陣

初一日於相州星谷病死依之

忠次部法名雲山宗奄實佐竹義重

妻之姪元和六年十月十九日於武州淺草病死

三十八秀吉公下向會津之時於宇都宮貞隆十

八歲号能化九白土相共御禮白土以增田右工

門言上為常隆遺跡

於奥州仙臺病死畢

四郎二郎伯父義宣養子

義胤女

從五位下但馬守

貞隆跡實源義重

貞隆

宣隆

左京大夫明徹齋

重隆

隆直

隆宗

隆政

親隆

女子

隆政

親隆

法名月山

那須太郎

左京大夫

實佐竹義重

初一日於相州星谷病死依之

忠次部法名雲山宗奄實佐竹義重

妻之姪元和六年十月十九日於武州淺草病死

三十八秀吉公下向會津之時於宇都宮貞隆十

八歲号能化九白土相共御禮白土以增田右工

門言上為常隆遺跡

於奥州仙臺病死畢

四郎二郎伯父義宣養子

義胤女

從五位下但馬守

貞隆跡實源義重

貞隆

宣隆

貞隆

宣隆

貞隆

宣隆

女子 母上同家僕佐竹源六妻

女子 母上同黑田甲斐守妻早世

重隆 岩城庄二郎 權之助娶小笠原信濃守女

娶本多飛彈守重盛

女

三十八年春吉公下向會...

...

...

...

...

...

...

...

...

...

仁保庄茅一代始祖源久開基西仁大禪定門忌名重經

三代念阿禪定門 極樂寺殿实名重資忌 十四日

三代重貞禪定門 城入給亦飯庄有 重貞十一月廿七日

四代唯如禪定門 重親四月六日

五代覺本禪定門 重有十月十七日

六代飯覺禪定門 重嗣八月十三日長壽寺開基也

七代嗣源禪定門 氏重四月十二日

八代愛山仁公禪定門 重世二月十二日

九代德翁氏公禪定門 負重五月十日

十代 悟山省公禪定門 重房正月七日

十一代 光岩罷公禪定門 重卿八月十七日

十二代 桃隱仙公禪定門 重穎二月廿五日

十三代 春林榮公禪定門 盛卿八月二十七日

十四代 實溪誠公庵主 弘有明應八己未九月廿二日

十五代 篤若信公禪定門 護鄉父龜元辛酉六月廿四日

十六代 大龍勳公禪定門 真棟永正十六己卯五月廿九日

十七代 玉走童子 永正十六己卯八月二十三日

十八代 勝翁祥英禪定門 關基西斗大幹文門 關基西斗大幹文門 關基西斗大幹文門

十九代 雲峯道曉居士 真奉天文八己亥六月十三日

念代 養德院殿總別駕梅岸淨春大禪定門 真名隆在 永祿九年

寅霜月二十一日

西仁下向從建久八年丁巳今至寬永七曆庚午四百

三十四年 防川吉敷郡仁保庄原久寺開基西仁大禪定門俗名

平氏三浦太郎左衛門尉重經同氏大祐二代目致石

橋山合戰七度馳向每度遂切名賴朝公江忠心不淺

為其恩賞同國之內仁保深野吉田恒昌多々良庄右

六ヶ村拜領建久八年有下向則仁保庄居住開源久

寺賴朝公御位牌安置之御法名故錄倉殿源征夷大

將軍賴朝大禪定門台霧而重經自分之木像有之內

茲鑑其外武具等當寺置之由雖申傳只今者鑑破

○ 霽 欣

恭負

貞衡

忠清

忠衡

成衡

貞負

隆家

盛隆

義清

貞直

繁衡

清隆

師隆

隆家

帝新大猷

安隆

萬氣

義清

清實

隆行

隆行

隆行

清秀

隆祐

隆衡

隆久

隆義

常陸府中大椽殿次男盛重因留親子此時論有

此迄常陸府中大椽嫡子隆行本國ヲ捨テ奥州

之清衡ヲ夕ノミ嫡女ニ取合厚子五人女子二

人候後海道五郡ヲ受テ一人ニ一ヶ郡ヲ

アテ行ヒ其後妻ハ後家也五郡惣ヒ少トノ白

氷建立徳居此ナリ

隆行ヨリ十年前ニ下リ森屋殿ヲ頼好島ヲ持

給ナリ好島三郎

隆光

隆網

重胤 五男相葉五郎後ノ
葉一門打入以來相
胤勝 民部大輔

久義 西郷

忠隆

基行

富田五郎

師行

富田甚七郎
田中在名

氏基

義秀 幕内

隆行 管波

基忠 蘇州

隆氏 長谷

師隆

政良

重実

家盛

有重 駒木根在名

政家

酒井三郎

資隆

忠秀

忠成

次男下舟尾

隆安

嫡子

隆勝 次男

隆重

嫡子

隆時

嫡子上舟尾

隆秀

次男水野屋

隆道

二男東郷

義隆

三男水野屋

安教

三男閑殿

水戸士傳右馬於木
氏此ヨリ出ルト云

隆衡

嫡子

隆綱

隆直ニハヲイ

三郎殿

十八歳之時没落此御代中山駒木根高坂秋山
各手替候于荒川ヲ押シ落シ其後磐崎押シ落シ
数万人打死申常隆母御代ヲハ夕ハ攻ヨリ乱取

申平入工レ申
隆直 次男大真磐時ノ
隆直ニハハ
隆直ニハハ
隆直ニハハ

隆頼 三男佐吉殿
隆頼ニハハ
隆頼ニハハ
隆頼ニハハ

直衡 荒川四郎
直衡ニハハ
直衡ニハハ
直衡ニハハ

行隆 資隆
行隆ニハハ
行隆ニハハ
行隆ニハハ

隆基 忠秀
隆基ニハハ
隆基ニハハ
隆基ニハハ

恒隆 隆安
恒隆ニハハ
恒隆ニハハ
恒隆ニハハ

隆時 成隆
隆時ニハハ
隆時ニハハ
隆時ニハハ

隆頼 隆頼
隆頼ニハハ
隆頼ニハハ
隆頼ニハハ

隆衡 秀隆
隆衡ニハハ
隆衡ニハハ
隆衡ニハハ

隆綱 隆綱
隆綱ニハハ
隆綱ニハハ
隆綱ニハハ

隆祐 天用 親隆ニ稱
隆祐ニハハ
隆祐ニハハ
隆祐ニハハ

中鑑 他腹之兄弟京工登り
中鑑ニハハ
中鑑ニハハ
中鑑ニハハ

隆吉 隆吉
隆吉ニハハ
隆吉ニハハ
隆吉ニハハ

隆朝 隆朝
隆朝ニハハ
隆朝ニハハ
隆朝ニハハ

隆道 隆道
隆道ニハハ
隆道ニハハ
隆道ニハハ

山ノムスノナリ隆道番ア子ハ小泉相カ

長加シカ次男忠田兄弟ナリ

禪福寺野田木下ニテ

美濃守島ハ在名

隆信藏人忠田嫡子長加齋禪福寺童此皆一腹也アカイ

皆一腹何モ龜山ノ子ナリ筑前守内方七番

之上速野夕キ戸カ八番之志賀肥前守九番

隆道嫡子王有大藏大夫可山之掣田村ノ御代ト一腹ニ御座候兄弟男カケテ七人御座候

伊与守次男

松印三男

見瑜常勝院岩城寺権大僧都大阿闍梨御當家断絶之砌御祈念細々御名代ヲツケ申夕ル故ニ仍テ寺号ヲ此分ニ被成申候

隆義剛山右衛門大夫御南隆時六ヲイニ參中サル志賀殿上彌小泉上ニ番此レハ男女カケテ五人ハ一腹也下山田ノ上ハ清次郎ト一腹彦次郎嫡子彦四郎三番一腹清次郎他腹彦次郎ノ次ナリ何モ剛一子ニ

彦四郎

清次郎

中納言

長壽丸嫡子

猿菊丸次男

伊勢丸三男

隆政 彦次郎 威峯

隆守 次郎

義衡 次郎

秀清 絹谷四郎

基清 若間八郎

照衡 次郎

照義 次郎

基秀 類谷三郎

義忠 比壽五郎

資綱 塩立郎 本名若松

基義

清忠 鎌田七郎

基秀

胤清

光秀

隆秀 大森小太郎

隆信

隆清 狐塚

朝義 次郎 法名重祐 禪勝

常朝 次郎 法名規堂 道弘 志永十一為當家 郡主

政教 大森腹

政清

教義 石森没落スル

清胤

次郎 荒川ヨリ祝言初メ 駒木根殿ヨリ祝言三 法名徹山 政公 廿九日

隆忠

正寺隆忠僧正之再誕 下総守法名実山真公 十七日 荒川腹所願可樂

隆冬

三坂八中并腹小川殿

玉山殿 駒木根辰兄弟

愛屋

行隆 徹山御イモウトニワニ足利僧ニ夫婦ト成テ

親隆 下總守長朝腹虎山明寅嘉吉三十九日

常隆 嫡子磐前腹下總守御子敷五十人法名可山繁

公享祿三十九廿六日文明十五癸卯年從白土移

飯野平同十七年乙巳車ノ要害攻落

好島殿 二男

堅藏主 三男

榮銀齋 四男

由隆 民部大輔法名鷹山後公天文十一丙寅年二九

隆輔 舟尾殿 隆直 式部大輔

隆通 上田殿 右近大輔

隆時 岩城大和守 隆宗 同大和守

重隆 左京大夫法名月山明徹永祿十二六十四天文

十一壬寅年懸曰陣舟尾窪田替テ陣ヲ崩ス

太郎殿 那須之次男

親隆 左京大夫法名光山本公七月十五 伊達晴宗

常隆 左京大夫法名鏡山明心秀吉公北條御退治之

時小田原參陣飯陣時於相摸国星谷天正十八

貞隆 童名能化丸仲次郎佐竹義重三男常隆依為好

身家来白土攝津守為使以增田右工門尉秀吉

公八申上常隆即相續秀吉公會津一郡下向
時授津奉供於宇都宮遂拜元子時範化九八歲

宣隆 同但馬守 從五位下 重隆 同庄次郎

隆平 岩城次郎 隆守 同次郎

義衡 同次郎 照衡 同次郎

照義 同次郎 朝義 同次郎

隆隆 岩城次郎 隆行 岩城次郎

忠清 岩城次郎 清隆 岩城次郎

安忠 岩城次郎 則道 岩城次郎

貞盛 鎮守府將軍 繁盛 陸奥權守

高望王 桓武第四代初賜 良望 鎮守府將軍後改常陸

岩城 桓武第四代初賜 良望 鎮守府將軍後改常陸

岩城 桓武第四代初賜 良望 鎮守府將軍後改常陸

岩城 桓武第四代初賜 良望 鎮守府將軍後改常陸

岩城 桓武第四代初賜 良望 鎮守府將軍後改常陸

岩城 桓武第四代初賜 良望 鎮守府將軍後改常陸

岩城 桓武第四代初賜 良望 鎮守府將軍後改常陸

岩城 桓武第四代初賜 良望 鎮守府將軍後改常陸

岩城 桓武第四代初賜 良望 鎮守府將軍後改常陸

岩城 桓武第四代初賜 良望 鎮守府將軍後改常陸

岩城 桓武第四代初賜 良望 鎮守府將軍後改常陸

岩城 桓武第四代初賜 良望 鎮守府將軍後改常陸

岩城 桓武第四代初賜 良望 鎮守府將軍後改常陸

岩城 桓武第四代初賜 良望 鎮守府將軍後改常陸

岩城 桓武第四代初賜 良望 鎮守府將軍後改常陸

岩城 桓武第四代初賜 良望 鎮守府將軍後改常陸

岩城 桓武第四代初賜 良望 鎮守府將軍後改常陸

岩城 桓武第四代初賜 良望 鎮守府將軍後改常陸

岩城 桓武第四代初賜 良望 鎮守府將軍後改常陸

岩城 桓武第四代初賜 良望 鎮守府將軍後改常陸

公八申上常隆即相續秀吉公會津一郡下向

時授津奉供於宇都宮遂拜元子時範化九八歲

宣隆 同但馬守 從五位下 重隆 同庄次郎

隆平 岩城次郎 隆守 同次郎

義衡 同次郎 照衡 同次郎

照義 同次郎 朝義 同次郎

隆隆 岩城次郎 隆行 岩城次郎

忠清 岩城次郎 清隆 岩城次郎

安忠 岩城次郎 則道 岩城次郎

貞盛 鎮守府將軍 繁盛 陸奥權守

高望王 桓武第四代初賜 良望 鎮守府將軍後改常陸

岩城 桓武第四代初賜 良望 鎮守府將軍後改常陸

岩城 桓武第四代初賜 良望 鎮守府將軍後改常陸

岩城 桓武第四代初賜 良望 鎮守府將軍後改常陸

岩城 桓武第四代初賜 良望 鎮守府將軍後改常陸

岩城 桓武第四代初賜 良望 鎮守府將軍後改常陸

岩城 桓武第四代初賜 良望 鎮守府將軍後改常陸

岩城 桓武第四代初賜 良望 鎮守府將軍後改常陸

岩城 桓武第四代初賜 良望 鎮守府將軍後改常陸

岩城 桓武第四代初賜 良望 鎮守府將軍後改常陸

岩城 桓武第四代初賜 良望 鎮守府將軍後改常陸

岩城 桓武第四代初賜 良望 鎮守府將軍後改常陸

岩城 桓武第四代初賜 良望 鎮守府將軍後改常陸

岩城 桓武第四代初賜 良望 鎮守府將軍後改常陸

岩城 桓武第四代初賜 良望 鎮守府將軍後改常陸

岩城 桓武第四代初賜 良望 鎮守府將軍後改常陸

岩城 桓武第四代初賜 良望 鎮守府將軍後改常陸

岩城 桓武第四代初賜 良望 鎮守府將軍後改常陸

岩城 桓武第四代初賜 良望 鎮守府將軍後改常陸

常朝 同次郎法名規堂

清胤 同次郎法名徽山

隆忠 同下總守法名實山

親隆 同下總守法名虎山

常隆 同下總守法名可山

由隆 同民部大輔法名鷹山

重隆 同左京大夫法名月山

親隆 同左京大夫

伊達胤宗之嫡男依為重隆外孫繼出文祿三年七月十日病死法名光山

常隆 岩城左京大夫

參陣小田原歸陣以後天正十八年七月二十一日於星谷病死歲二十四法名鐘山

貞隆 岩城忠次郎

佐竹常隆次義重三男常隆依為親類繼出屬台德院殿幕下勤大坂西陣元和六年十月十九日於武列江戶病死歲三十八法名靈山

宣隆 岩城俱馬守

貞隆嫡男修理大夫依佐竹義宣臨忠次郎弟但馬守繼貞隆臨寬永十一年十二月二十九日叙從五位下

重隆 岩城庄次郎

平野 平姓

萬久

長治

實舍人親王二十八代從二位外記環翠軒孫春原枝賢子

長泰

号權平後任遠江守

長勝

号權平生於攝列元和九年謁兩御所寬永五年繼家領和易十市郡五千石采地文祿三年

長重

某

清左工門

某

九左工門

萬久尾張國津島人之元祖者北條上野公直方五世之孫北條四郎時致之裔也其間家系斷絶到萬久無繼嗣以官家舟橋清原長治養為子久曾任織田信長公及豐臣秀吉公

長泰尾別津島產也天正七年始任秀吉公領俸壹百石天正年中豐臣秀吉公與柴田勝家戰于江北秀吉公之小臣於志津嶽七人同時合鑓各獲首級赴秀吉公之營長泰獨心以為大敵在前非退一步之時使家僕捧其首於秀吉公獨進以戰柴田遂敗績矣長泰謂糟谷某曰今日之戰如予者亦逢敵得其首級是亦可謂合鑓否糟谷曰今日足下以鑓突敵獲其首以此不稱合鑓又以前列之衆遂敵數回然以背其軍令秀吉而越之前列悉平夷秀吉公感其勇武賜三千石之采地且有褒稱之威書其後織田信雄戮力於家康公與豐臣秀吉公戰于尾州藥田長泰少壯有拔群之志氣竊逃左右加前列之衆遂敵數回然以背其軍令秀吉公大怒之沒其官俸長久之使秀吉公一且為敵所追長泰在殿後得首級然秀吉公嘆志未止故無其賞再後慶長年再被招麾下賜千石之俸祿自茲以後從軍多回每出莫不有切秀吉公亦思志津嶽之忠戰再賜四千石采地於和州十市郡惣幣五千石之田恩

慶長二年三月十五日授豊臣姓叙從五位下任遠江
守同十九年難波兵起矣于時長恭從秀忠公在武列
江戶公使彼到駿府家康公命彼曰速歸江戶須與福
島黑田等為苗守于江戶城是皆因彼之有智謀也秀
忠公亦屢受恩辭寬永五年卒享年七十子權平相繼
任幕下年公交勤在府之直
長重号九左工門彦于尾列津島曾任織田信忠卿及
豊臣秀吉公時有柴田勝家之事長重單騎而從秀吉
公自濃別大垣到江列志津嶺與柴田氏戰于時秀吉
公近侍之士七人同時合鑓也号七本鑓長重亦先登
而逐敵軍此後兩回從秀吉公有勲功秀吉公薨也後
仕家康公慶長五年上杉景勝竹秀頼之命家康公為
秀頼公欲征彼不臣之罪率大軍到野列小山時聞於
大坂石田氏却有謀家康公之計畧當斯時三河守秀
康公之眷顧故不移時日到秀康之麾下以屬之於茲家康
公使結城三河守秀康公備景勝之城公自還向濃別
關原欲討石田氏長重亦從軍列向關原于時使屬福

島正則之軍隊矣石田氏不日而潰矣家康公凱旋後
割軍國賞諸將之功勞且各賜真壺一箇長重亦預其
恩賚且於丹列桑田郡加倍其俸三百石九倍俸也一
倍猶為榮如長重旧俸二百石今倍之近二倍于是皆
先衆人而到結城軍營之賞賜也慶長冬夏難波之兩
役亦從家康公晚年薙髮自号長元慶安三年九十三
歲而卒去

高野王 慶長二年三月十五日 關原之戰

高野王 慶長二年三月十五日 關原之戰

高野王 慶長二年三月十五日 關原之戰

高野王 慶長二年三月十五日 關原之戰

高野王 慶長二年三月十五日 關原之戰

相馬

桓武天皇

仁王五十一代

葛原親王

延曆五年生母多治比長野女一品式部卿
應章車仁壽三年六月四日薨六十八

高棟王

正三位大學頭大納言兩洞院流元祖子孫公
家也天長二年因七月賜平朝臣姓

高見王

無官無位早世

高望王

上總公從五位下
寬平二年五月始賜
平姓

良望

常陸大掾陸奥守鎮守府將軍改名國香
於關東為將門被討

良房

常陸大掾

良將

從五位上陸奥守鎮守府將軍

將弘

將軍太郎亦將俊氏云於相州被誅

將門

相馬小二郎自号平親王

將賴

御厨三郎下野守
任上野公
女子号如藏禪尼

將平

大葦原四郎上野守

將為

下總守

將武

伊豆守

出現

兄同被誅

良允

入同期

將国

信田小太郎

景遠

三部

景光

千世九

父同被討

文國

小太郎

朝義

貞元

子孫在九易

頼望

小太郎

常望

相馬小次郎

將長

長望

兼頼

小次郎

重國

小次郎

胤國

師國

相馬二部

師常

相馬小次郎

實千葉次常胤二男相馬為家督相續

良兼

下總次將門卜初日
リ合戦

良定

良文

村岡五郎
又重門氏云

忠通

村岡小五郎

良生

常陸六郎

忠頼

村岡次郎
將門為聲絶

良録

將常

良詮

上野次郎

忠常

武藏押領使下總次

良持

此子孫在九易

忠尊

山中善司
山取ナリ

良廣

駿河十郎

常將

千葉小次郎造平山寺

忠光

常陸掾

常永

千葉四郎大夫

法名覺永又永元氏
武易押領使

常高

恒親

恒遠

胤宗

元宗

常兼

常房

常將

元宗

近永

恒永

恒宗

常國

常定

常秀

常勝

源義家朝臣為烏帽

恒直 恒生二部

恒仲

賴任

基永 野与二部

千葉大夫下總權次從五位下清名觀省

常金 原四部

常益 粟飯原

常能 金原庄司相續

胤隆 武射七部

胤光 椎名八部

常尊 相馬六部

常範 佐賀二部

常宗 岡演祖

常英 二部左工門

常行 右京進

常直 近江守

常家

常信

常景

常定 佐賀民部少

忠家

勝家

勝重

常家

常時

常綱

政胤

常廣

常忠

常安

常胤

常重

常胤

常衡

常胤

常幹

胤光

常滿

常純

常直

常清

胤正

成胤

胤正

常秀

師常

胤正

下總介

法名善應号照淨

天木六郎

海上与一

千葉女正六位上

母常陸国任平政幹女

建仁元年二月廿四日

死八十四法名貞見号

淨春

推名五郎

東六郎大夫

胤正

胤正

千葉新介法名觀

病母秩父重弘女

建仁二年七月七

日死六十七

相馬小二郎念仏行者也

元久元年九月十五日死去六十七合于唱念仁
如眠無病大往生

胤盛 武石三郎日天六十六

胤信 大須賀四郎日天六十六

胤通 國分五郎

胤頼 東六郎大夫從五位下

日胤 圓城寺律靜坊
治兼四年光明山二于高倉官御供二于討死

義胤 土部
胤純 相馬小二郎

常家 矢木六郎
胤家 矢木式部大輔

行常 戶張八郎

胤綱 左衛門尉
亦胤經氏

胤村 相馬五郎左工門尉
永仁二年逝去

胤經 胤氏

胤氏 四郎左工門尉
師胤 五郎左工門尉

胤顯 彦三郎
胤基 次郎兵衛尉

胤重 四郎左衛門尉
胤重 四郎左衛門尉
射手也

胤忠 次郎左工門尉
忠重

胤長 小二郎
胤宗 小次郎

胤義 左工門尉
胤高 左近太夫

胤実 彈正忠

胤興 三田彈正 家敘巴月用

胤勝 三田彈正 武州三田庄將門宮建

胤德 下總守

胤高 立

胤秀 師岡二部 住于武州師岡

胤廣 修理亮

胤貞

胤晴 小二部左近大夫

胤整 小二部 為家臣生官

胤信 信濃守 長山庄司

胤治 左近大夫 天正人地

有胤

胤師 彦二部

胤重 彦五部孫五元

胤朝

胤司 胤門養子建武二年因 於法華堂忠死

胤実

胤通 余一

胤行 彦二部

胤門 彦五郎

胤女子 鶴夜叉治胤母

胤朝 次郎兵衛

胤光

建武三年五月於 胤真 討死

胤親 出羽守

胤頼

治部少輔松鶴丸 胤讚 岐守

胤憲 治部少輔

胤弘

讚岐守

胤重

胤高

出羽守

胤盛 大膳大夫

胤頭

讚岐守

胤盛 彈正

義胤 長門守

利胤 大膳大夫

義胤 出師

大膳大夫

義胤 出師

出師

義胤 出師

出師

義胤 出師

出師

義胤 出師

出師

義胤 出師

出師

義胤 出師

出師

相馬

高望王

上總次 始賜平姓

良將

鎮守府將軍

良文

村岡五郎從五位上

將門

相馬小次郎 自号平親王

忠賴

陸奥次村岡次郎

忠常

前上總次

常將

小次郎千葉次

常兼

千葉大夫下總次 元永以後補當庄 檢非違使

常重

千葉次從五位下 檢非違使同文

常胤

千葉次母平政斡女

源賴朝時數有軍功補下總國守護藏治承四年九月於相模國府自賴朝始賜勳功之賞元曆元年追討平家之時率部從屬大手之大將蒲冠者範賴而奏向尋赴西海之時再屬範賴而奏向賴

朝征伐恭衡之後於奧列賜勳功之賞建久元年十月賴朝上洛之時供奉正安三年三月廿四日死年八十四

師常

相馬次郎或号千葉次郎母秩父大夫重弘女領奧列行方郡下總國相馬郡所之實為漁賴朝追討平家之時屬範賴而兩度祭向其後賴朝而度上洛之時供奉元久二年十一月十五日死年六十七

義胤

相馬土郎領西郡与父同勤

胤綱

次郎左工門尉所領同父嘉禎四年將軍賴經上洛之時供奉

胤村

五郎左工門尉所領同上仕將軍賴朝及宗尊親王正嘉二年若宮条礼勤流鑄馬之事

師胤

小字和若九彦次郎次郎左工門尉所領同前文永九年正月廿九日可知行兩郡之由有御教書相摸守平朝臣時宗左京權大夫平朝臣政村執行之

重胤

孫五郎或号小高孫五郎

所領同上自是以下任行方郡元弘三年七月十七日行方郡本願安堵無相違之由有宣旨同三年七月廿六日高時法師堂類之外奧列當知行之輩不可有相違之由依大納言藤原朝臣宜房宜有辨官之下文建武二年六月三日奧列内伊具且理宇大行方金原保郡等補檢新職之由有国宣同年志和所波尾張孫三郎為誅伐因司顯家卿發向奧列之時於且理河名馭參會以來屬焉數致戰功同三年屬軍將斯波隊下進發關東數致戰忠同年奧列内高城保郡可所務之旨將軍足利尊氏被仰計之由有判形同年中前代蜂起之時殊致軍功同比因司顯家卿下向之時屬軍將陸奥守家長隊下於鎌倉合戰時於法華堂自殺因奉名譽云々右各有證文道号天叟

親胤

孫次郎出羽權守

前國司之時補奥州海道四郡守護建武二年於箱根坂水吞合戰之時致戰功吉良右京大夫貞家無傷之旨差副起請文送仁木兵部大輔同年千田大隅守相共向于葉城合戰時將軍尊氏儀因上洛供奉於京都教致軍忠同三年十一月廿二日相馬郡一族所領之臨五箇村自將軍等氏可賜之由有判形同四年二月廿一日屬軍將石堂藏人隊下進於常刈関之城時渡結河上瀨追散中沼渡戸之敵數百騎燒并數百家致先鋒之功時侍大將梶原三郎左工門尉檢知之貞和三年為追伐伊達郡藤田聖山田村宇津岑城凶徒等率一族馳向而致軍功之由右京大夫貞家差副起請文送仁木兵部大輔正平六年可抽軍功於官方之旨少納言奉勅執行之同七年

就吉野御合体会野心之輩出來者可退治之由自將軍尊氏被号令焉此時顯信卿於奥方欲退治將軍余黨而處、相戰急馳向名取川而可抽軍忠之旨右京大夫催促之同年三月顯信卿以下凶徒楯籠田村宇津岑城之間可討捕之旨教書云々觀應二年十月廿六日補奥州海道守護職同十一月廿六日行方内千藏庄為勲功之賞領知之同年宇津宮伊達飛騨前司田村庄司一族以下襲末府中之間十月廿二日馳向柴田御倉水河而致戰功一族却從被創及討死親胤又被創同十一月廿二日於名取川廣瀨川致軍功之由右京大夫貞家差副起請文送仁木兵部大輔同十二月七日以行方内吉名村為勲功之賞領知之同三年七月五日宮内司及顯信卿聞可没落奥羽之由若有擒之者忠賞可任所望

光胤

之旨可号令之状同四年六月十一日可参官方旨大納言奉勅執行之貞治三年九月十一日羽羽下大山庄内漆山門田飯澤等領知之右各有證文法名聖心道号月洞

重胤次男父重胤属軍將斯波隊下在鎌倉建武三年三月十日斯波及重胤送書於行方曰成敵之輩悉可追伐且於小高村宜構城廓云々故攻処々敵館而退治凶徒且築小高城同二十二日廣橋修理亮經泰將数千騎而襲来小高城因与此防戰同二十四日敵退散同廿七日於標葉郡合戰時敵多討捕馬侍所大泉平九郎檢知之同三月十六日白川上野入道一族楯籠守太庄熊野堂時光胤属奥州海道軍將式部太輔兼頼隊下而進攻之

敵遂敗散同二十一日四日七日數合戰同五月六日合戰致軍忠敵多討捕馬同七日合戰有功同二十四日國司頭家鄉率数万騎未攻小高城因年此防戰光胤及相馬大郎長胤同七郎胤治同四郎成胤同十郎胤俊此外家人等討死云々時兼頼弱年也氏家十郎道誠代之而差副起請文献鎌倉以上合戰中一族郎等或討死或被創或討敵得首級各有證文

胤頼

治部少輔頼政守小字松鶴

所領同前自是以下住小高城建武三年五月廿五日祖父相傳下総国相馬郡安堵御教書自伯父弥次郎光胤而得之祖父重胤者鎌倉合戰之時自殺父親胤者属村軍在洛伯父光胤討死此時胤頼時号松鶴幼稚也小高城没落之後一族郎從失度至明年正月九八箇月之間避難

隱居山林於是中村六郎者代結城上野入道而集數萬
兵指菟宇太庄熊野堂此時軍將式部大輔再進發奧列
胤賴悅之率一族即從同二十六日攻山徒於是山徒敗
沒此外外_公合戰致軍忠一族郎從或討死或被創之由
兼領之名代氏家十郎道誠差副起請文獻錄倉且馳向
熊野堂有致忠節之感狀建武四年正月廿七日判形在
焉觀應二年十一月廿六日以行方內千藏庄為勳功之
賞領知馬同三年奧列田村庄山徒誅伐之時於安積郡
部谷田佐々川田村矢柄宇津岑等抽戰忠之由右京大
夫貞家差副起請文送仁木兵部大輔文和三年六月一
日竹城保鄉如元領知之延文三年十一月廿日依父之
讓狀領行方郡康安元年任讚岐守同二年十月廿一日
補奧列海道檢新職貞治二年七月十一日領宮城郡國

分寺鄉國分族路同六年正月廿六日以名取郡內坪
治鄉為勳功之賞領知之應安五年領高城保內赤沼鄉
同六年九月十八日領高城保內長田鄉至德三年七月
十二日領長世保內大迫鄉同十二月二日領名取郡南
方增田鄉下村大內新也右各有證文道号太成

憲胤 小字千代王治部少輔
領西郡美宇太貞治六年八月廿三日依父之讓狀領地
如元道号洞岩

胤弘 孫次郎讚岐守
所領同上應永二年依父之讓狀領地如元道号道空

重胤 治部少輔
領行方宇太道号天右

高胤 出羽守所領同上道号太雄

盛胤

大膳大夫

所領同上于平清隆數合戰遂取標葉郡道号日頭

顯胤

讚岐守

領行方字太標葉与岩城重隆數合戰攻取播磨郡内富

因城水产城廣野濱之城且追重隆到岩城之下鎌田河

其後与重隆和睦而還所取之城伊達領掛田城三年宿

陣之時重隆与伊達晴宗相謀攻城於是出陣於平澤合

戰敵遂敗北其後晴宗雖數襲而堅守之歲四十二而死

盛胤

彈正大弼

所領同上於伊達領座流河与晴宗合戰討捕敵數多也

其後年輝宗合戰攻取古佐并城丸森城子義胤時歲七八歲父

子相共出陣田村清顯依請和親歸所取之城此外与輝

宗合戰數矣慶長六年十月十六日於中村死歲七十三

義胤

長門守

所領同上天正四年七月七日於伊達領古佐并之内兵

之目妙賀山与輝宗合戰巨劔軍切此時輝宗臣岩沼瀨

上角田小泉村田石母田澤田沼邊等至及大町栗野鴉

田黑澤成田大枚小原茂庭本内松岡岡柴田真柳湯之

村赤沢此外騎兵雜兵千餘人擊取焉同此与輝宗及正

宗戰于同領長者崎雜兵互擊死此時取芝二三箇所盛

胤出流同此与輝宗正宗戰于同領館山而得勝利同此与

輝宗正宗戰于同領金山而得勝利同此与輝宗正宗戰

于同領小深田軍士互擊死取芝一两所時盛胤同此戰



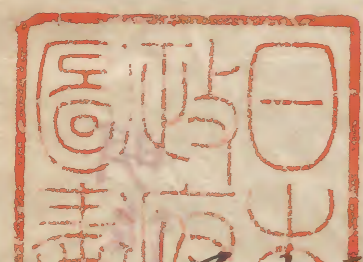
時無勝負同此即從等與輝宗戰于同領越宿我兵敗
北同此於奥州塩松郡大場與正宗部從合戰時敵敗北
同此於同國田村郡上宇津志下宇津志常盤與正宗合
戰互無勝敗同此於十二所^{伊達}不意會戰之時相馬
兵部大輔隆胤^{三盛胤}討死此外與正宗數戰天正十八年
秀吉進發關東之時執謁于相別小田原其後依秀吉命
在京之時於江州內賜五百石秀吉薨去之時賜太刀一
腰以為遺物慶長五年大權現及台德院殿征伐石田三
成之時供奉依致延引被改易奉領同年於武列江戶義
胤及利胤相共被召出而安堵於奉領寬永二年十月三
日叙從五位下同九年為台德院殿御道物^遺拜受銀子五
百枚同十二年十一月十六日於中村死歲八十八道号
丹天

利胤

孫次郎大膳亮
所領同上慶長元年謁關白秀吉于伏見城同此叙從五
位下同十六年奉言上大權現及台德院殿同年十二月
二日移居宇太庄中村城同十九年大坂陣供奉台德院
殿明年御陣義胤及利胤相共供奉元和三年同五年同
九年台德院殿御上浴之時供奉寬永二年九月十日於
中村死歲四十五道号日璣

義胤

荒之助大膳亮
所領同上父改之時僅七歲遣出無相違賜之寬永六年
五月廿八日始奉謁台德院殿及將軍家時家老三人被
召出焉同十三年十二月廿九日叙從五位下

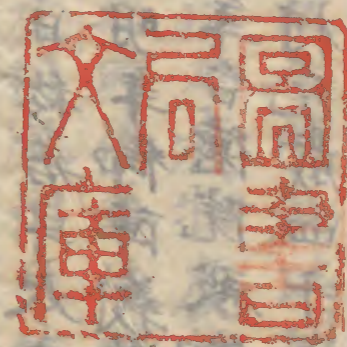


幕紋麩馬
家紋九曜星

明治九年八月七日午本校閱明^聖日終業加藤照^小處



明治九年八月七日午本校閱明^聖日終業加藤照^小處
此書係由... 加藤照^小處



此書係由... 加藤照^小處
明治九年八月七日午本校閱明^聖日終業加藤照^小處

