

人車記

六月 嘉應元年

和書  
一〇五三四號

|     |       |   |    |
|-----|-------|---|----|
| 和書門 |       |   |    |
| 類   | 號     | 函 | 架  |
| 類   | 一〇五三四 | 函 | 九〇 |
| 冊   | 三二    | 架 | 三二 |

皇御出家

|      |       |
|------|-------|
| 內閣文庫 |       |
| 和書   | 類     |
| 號    | 一〇五三四 |
| 冊    | 三二    |
| 架    | 一六二   |

|      |         |
|------|---------|
| 內閣文庫 |         |
| 番號   | 和 10534 |
| 冊數   | 27 (26) |
| 函號   | 161 63  |

0 1 2 3 4 5 6 7 8 9 10

A 1 2 3 4 5 6 M 8 9 10 11 12 13 14 15 B 17 18 19

Kodak Gray Scale

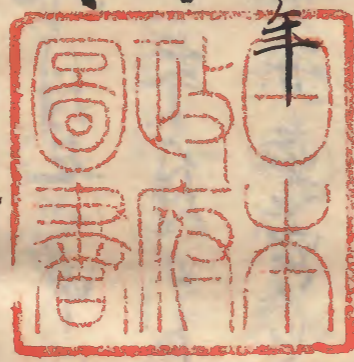
C Y M

© Kodak, 2007 TM: Kodak



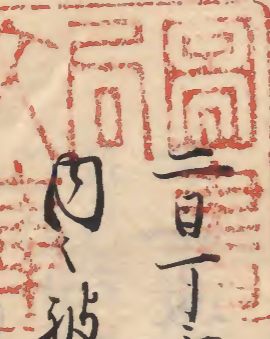
Handwritten text in Japanese characters, likely bleed-through from the reverse side of the page. The characters are faint and difficult to decipher but appear to be arranged in vertical columns.

教部  
嘉應元年  
六月



一日丙戌

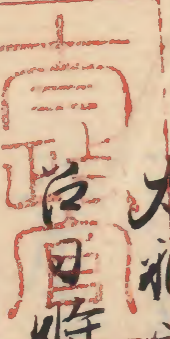
一日丁亥向知是院晚以均草可出仕之由依其院作列



日彼亦告入取藏人權佐同身之

二日戊子右進清大將師長卿奏著仗座被申汗等

太神宮新造遷宮日時并奉幣事先作右廿并市方



台日時勤文之通內覽奏圖如例次中給右少并次

台有中并後經胡長大內紀元范被命宣命了口覽

奏圖同前清書了况寧泰八首院奉也等幣了

內一二六六五號

勅文

一通奉<sub>左</sub>河勢使<sub>右</sub>河勢太<sub>右</sub>宮日時

今月二日戊子 時申二點

年月日下陰陽所六人連署

一通河勢太<sub>右</sub>宮河<sub>左</sub>邊宮日時

今月十六日辛丑 時亥二點

一通被<sub>左</sub>河勢太<sub>右</sub>宮門院荒垣島居日時

今月九日甲午 時巳二點 若未

年月日下同前

奉<sub>左</sub>河勢使<sub>右</sub>河勢太<sub>右</sub>宮例被行

五日庚寅天晴建春門院之号之後初丁有入因

冲<sub>左</sub>子晚<sub>右</sub>院欲<sub>左</sub>氣<sub>右</sub>仁<sub>左</sub>前<sub>右</sub>殿<sub>左</sub>之間<sub>右</sub>到<sub>左</sub>宮<sub>右</sub>代<sub>左</sub>后<sub>右</sub>名<sub>左</sub>門<sub>右</sub>權<sub>左</sub>依<sub>右</sub>理<sub>左</sub>房

亦<sub>左</sub>河<sub>右</sub>教<sub>左</sub>去<sub>右</sub>之<sub>左</sub>河<sub>右</sub>母<sub>左</sub>之<sub>右</sub>間<sub>左</sub>下<sub>右</sub>後<sub>左</sub>河<sub>右</sub>後<sub>左</sub>由<sub>右</sub>且<sub>左</sub>有<sub>右</sub>河<sub>左</sub>字<sub>右</sub>矣

可<sub>左</sub>用<sub>右</sub>意<sub>左</sub>者<sub>右</sub>而<sub>左</sub>獻<sub>右</sub>請<sub>左</sub>文<sub>右</sub>中<sub>左</sub>划<sub>右</sub>相<sub>左</sub>其<sub>右</sub>馬<sub>左</sub>某<sub>右</sub>彼<sub>左</sub>院<sub>右</sub>河<sub>左</sub>所

以<sub>左</sub>任<sub>右</sub>寺<sub>左</sub>干<sub>右</sub>時左<sub>右</sub>大<sub>左</sub>將<sub>右</sub>下<sub>左</sub>三<sub>右</sub>殿<sub>左</sub>之<sub>右</sub>人<sub>左</sub>漸<sub>右</sub>系<sub>左</sub>入<sub>右</sub>小<sub>左</sub>面<sub>右</sub>方

多<sub>左</sub>如<sub>右</sub>房<sub>左</sub>車<sub>右</sub>穿<sub>左</sub>指<sub>右</sub>仙<sub>左</sub>院<sub>右</sub>出<sub>左</sub>門<sub>右</sub>南<sub>左</sub>而<sub>右</sub>左<sub>左</sub>邊<sub>右</sub>門<sub>左</sub>權<sub>右</sub>依<sub>左</sub>并<sub>右</sub>勅<sub>左</sub>由

次<sub>左</sub>官<sub>右</sub>親<sub>左</sub>宗<sub>右</sub>亦<sub>左</sub>左<sub>左</sub>庭<sub>右</sub>中<sub>左</sub>約<sub>右</sub>事<sub>左</sub>陰<sub>右</sub>陽<sub>左</sub>以<sub>右</sub>賀<sub>左</sub>茂<sub>右</sub>在<sub>左</sub>宮<sub>右</sub>羽<sub>左</sub>長<sub>右</sub>氣

入<sub>左</sub>簾<sub>右</sub>中<sub>左</sub>奉<sub>右</sub>仕<sub>左</sub>反<sub>右</sub>用<sub>左</sub>刺<sub>右</sub>而<sub>左</sub>被<sub>右</sub>依<sub>左</sub>法<sub>右</sub>不<sub>左</sub>飲<sub>右</sub>在<sub>左</sub>恩<sub>右</sub>退<sub>左</sub>下<sub>右</sub>之間

主<sub>左</sub>典<sub>右</sub>代<sub>左</sub>宗<sub>右</sub>亂<sub>左</sub>賜<sub>右</sub>祿<sub>左</sub>次<sub>右</sub>門<sub>左</sub>大<sub>右</sub>長右<sub>左</sub>大<sub>右</sub>拍<sub>左</sub>彼<sub>右</sub>後<sub>左</sub>河<sub>右</sub>車<sub>左</sub>房

殿<sub>左</sub>上<sub>右</sub>人<sub>左</sub>取<sub>右</sub>松<sub>左</sub>明<sub>右</sub>左<sub>左</sub>前<sub>右</sub>庭<sub>左</sub>權<sub>右</sub>大<sub>左</sub>約<sub>右</sub>之<sub>左</sub>出<sub>右</sub>保<sub>左</sub>實<sub>右</sub>房<sub>左</sub>作<sub>右</sub>部<sub>左</sub>心<sub>右</sub>光<sub>左</sub>階

儀中約之邦經左生為將實國列當時忠義後賢賢右  
宰相中將宗威恭漢家通右左朱晉成化宮后宮格友  
明方右三位中將實家左系大吏宗隆定未列流前西方次為  
洪車東帶之典代二人廳官八人役之院司右中於和  
定明右中抄實宗胡卡付轄知死下官雖丁後  
後騎為貫首之者列廳官付轄之陳不每是昨  
之間不進也次出西門后上二人六位五位四位系行以  
月右左大抄所長口門大長門騎子在前次車院唐  
八人牙白符襖袴濃步衣不出之牛童持搨為扇木裏白符襖  
修二吹步同不七伴當也九月年預左系大吏初進  
藏人以擁右中并信乾儀所後次檢那遠使右北門

大吏尉源為經 布務次長左近抄帶中官重親  
房多符襖袴 右抄曹秦象賴 靴多符襖袴 次抄房車毛  
和步衣 車十女各二人乘之 公衣獲芳草單重和抄衣即死表先二  
藍唐衣為色裳白腰張袴着之 每車侍來府二人副之 朱帶 半抄車二人乘之 右中抄  
實宗胡卡 其路自京極抄自口條西抄自東門院抄自  
郁芳門大路西抄自官城東大路小抄入流上東門抄小  
陣翔平門苗泚牛列流車八玄耀門東西行弘毅  
殿西而構出車家以副西垣列居入流一門府以下  
波浪弘毅殿而庇座下官廻殿上方七月初出仕  
之故也

女房車之北陣不下之蓋先例也  
女院拜河上河壺祿有所對面也

紅絹緣置二枚唐錦茵木自本院被渡端

北向戸前敷之為女院河座

同疊二枚上加畫河座茵敷其東為之上  
河座

弘徽殿東面桑原公儿帳帷

南庇東西行敷高桑帷為公口河座

西屋備平敷河座立廻五尺屏風之帷

此外每列河裝束 本院判官代藏人兵部大

輔光雅以本院鋪設奉仕之

河對面之後女院中河弘徽殿次為河車還河干時  
取才河法住寺殿天明了公禁裏每列儀是代

云乃

天治元年十二月待賢門院

久安元年 月養福門院

以上例

下官儀後騎為時殿重後代面目也

七夕沙幸以前河在所被作執一人班執人二人

藏人文章生為不敷重

長明入通三男

昇殿馬也長經男

出羽守尹明男

六日辛卯

七日子辰祭協政殿次祭門式人之院所池身昨日  
有博任事 迄日見仁

右邊抄曹中長重通

右邊抄曹泰兼光

右邊府生泰兼國

右邊府生同邦文

右番長中長近武

右番長泰公景

今博任以才

右抄曹泰兼仁

右抄曹同兼國

左府生同邦文

右府生中長近武

左番長泰公景

右番長同兼宗

重通辭抄曹之男近武申補府生也

兼光辭抄曹之男兼宗申補番長也

兼仁辭左府生以爲二年只祗依今優舊勞

被補抄曹了

兼國轉任左番運者也

重通兼光雖非河隨身只う程儀

八日庚巳院尊勝改行厄供養已刻祭入殿庭堂莊  
嚴如例也屋中央間別小戸奉懸曼多羅一鋪其前

立供養法壇次才作法位座亦如例大何園梨天台座  
之權修正明雲霧入甃被後宿房西中門題名位法下  
覺等以下位經廿口凡供十口祭集出卿遲祭頗有催  
午到權大細言陸手以下口五車被祭入右米門權佐  
威降奏事由次上會出所屬中沙座次權大細之  
以下祭著沙前座下官准其座次導所祭上自堂上直  
著座次者禮盤之始兵未依季法上總也基補相  
撰以有陸官門權大補親細勒仕堂童子導所表白  
次揚額若次殿上人運所經又撤去如例此同下官  
退去祭殿下為口覽文書也

九日甲午伊勢大神宮臨時造宮去年十二月遷  
火災造宮也遷  
伊之裝束并金物神室亦七日進發上口右大右  
少并重方亦先祭看約事而換知神室亦即調左  
列置郁芳門中即約事也次上口祭內約官等口  
下口又有結改清中次各分給之次神祇伯乳  
廣之為并代祭向伊勢由祭口也殿上口奏守  
藏人廿補急先奏問之次賜祿掛一領百退去改向  
約事和川亭神寶亦祭向神宮了次上端下分  
散今夕可宿勢多驛家之  
約事官右大史之善尚光史生感久以下



而之官學執業亦相從之此外祗日造相取願  
送之細及其數之

今日禁中廢物之

十一日丙申奏啟下次恭門 次向知足院

十二日丁酉年及勅修于日後一昨日滿十日今日依

日次且啓白其事列不身阿弥汝仙一鋪法苑經

一鋪供養有願文

權大僧部覺智為導師丈六佛前立佛臺奉德

繪像數若傍有二口流法了布施

導師大僧部彼物之重白單重一布施三裹

各七及  
納裹

甲袈裟童裝束二具紙一積  
題名僧之口各布施二裹 捧物二枚

晚以歸京

大理奉 院宣作下之左邊抄曹中長重進之乞

轉任同抄監早 口覽可作下者將監除目之外

於時口宣不存之由且進請文次奏啟下申院宣

飯次依作尋問大外記任申云下野敷利季利

奏龜弘不但抄監之皆除目之次也非於時口宣但

如齊人不蒙勸賞之時<sup>皆</sup>於時口宣也可依所定款

若此名申啟下又奏院重作云除目去期日以

准授例字可作一上者重中殿下給左府亭作中  
右府命云我為職之時氣以轉任之間氣特口  
宣例雖被作重宣名經西之月被博任除目了  
今作札不審但再三有少法之不能左右早之外  
記札可沒給宣名志而酒就  
其致

嘉應元年六月十二日 宣名

右邊衛中曹中長重迫宜之轉任同如監

藏人以權右中弁平信範奉

依為內所定館宣下此日以內口宣札不

為授例札

十三日戊戌早且氣院申法勝寺所八禮儀名事  
去夕入所新態地所精進卷門外奏事了

右東門仿信基帳日教也亦有悼由法先遣權  
傳云被申以仍氣紅法共此條似不審然以所定  
之上先達況不能左右事也

既既參殿中令物政才之度所上表也之儀吉書  
之由奉作也此間殿下出所之座 直衣 中紀之宗家  
口宮口之承範口被後座以宮口之款所表子即候  
申次下給苑人少情之散位序經清去之了為光

取具筆進殿下先是就表函并總紙結結而  
做下自卷礼紙約函書之結中直河座前  
右抄抄孔信明長被然已了か禁裏就人兵部大  
博克非奏字極大細之隆字口給河表之左中  
并依經胡長作勅各其教不許不請  
次中使左中抄給定明旨持衆勅各  
之中門內藏人抄紳出達申事由次殿下陳自中  
門內衆人抄紳勅使持勅各跪殿下又跪拜勿  
受勅各之政拜給次衆司急克亦勅使之皆  
座之中次勅使昂自中門廊經射代而西

著倚子次殿下陳自中門內進是於進庭中之拜  
拜給此間勅使退去在閑取不受河也殿下之  
降拜給次法大吏撤倚子供平為座勅使座高藤卷  
龍鬚土敷茵亦  
東才一同殿下  
日才之間射座次勅使依告為座次殿下  
若座次左也積實回取白大褂一重就殿下  
起座給勅使之陳自而階拜退出中門殿下入  
河次者河元之河座下官申官方吉書加賀同年粉  
朱百石解文  
作法如例次就人抄紳申口就察積卷又申政所  
吉書加賀同  
河封次殿下之衆已了河宿侍  
且是明日祇園河靈會此之條大路可使之

今日官列見權大納之隆季右衛門督實國右兵  
未終急惟氣成於卿亦友中弁後經羽左中  
弁長方胡左友中弁為親中納之定宗亦泰者右中  
左少之申文友右大弁或重服或所勞不泰江  
近江國豐新米不濕之間及七月被行之  
卜官不泰著左右大弁不復左中弁可行事之  
故也

十四日己亥祇園河靈會如例

七朔上皇令泰禱於熊中絡

十八日庚子泰殿卜次泰內祇園於時泰有河

襖曰務寮調進露人不裝束仍事露人右侍門  
尉親光出納尚親未檢知方露人所分賜之所者  
用改泰左右近陣者饗饌如例

申別河襖出殿東外相河座不後同前以中為  
陪攝苑人女埔登送左右東佐季德為使右門  
督者尔卿奏宣命給使

卜官依鞋服日數不勒今日役之

十六日辛丑早且上皇出河自新德也

七式部大埔永靴心奏明日河新文草

十七日壬寅天降三日太上皇之道世給河年四十三

追馬將院例此曰又今年雖有河原之遲到者  
期至今逾素懷給也古法任寺河原法堂有其  
儀意奉仕河原束其儀河原法堂西面也屋并而西  
北面相懸河原鋪設在殿具見指島  
院司院大支成於口右少於之能胡長 意日奉作  
致其河法且隨河不便且且確保延七年例不奉  
仕也

今胡右中弁後經胡長持奈河報書孝院司右中弁長方  
胡長奏圖 入言即之皇后宮權大支胡方口信也 檀紙  
次奏清書沙見了又返給長方胡長納封函檀紙

口枚 各重 裏立押合前後結中如常 表裏了又進上  
次修理大支賜之院司權中紀言成親之被獻内裏  
別官代者系光章給宮之典代大流少甫基意中門  
外又給函相後權中紀之川章判官代自典代逐電  
奈口か大口以中相違奏河報書次口覽紀河厨子  
次權中紀之口下歸奈報書使進發之信長方胡長場  
河隨身祿左右抄曹奏兼以兼四各六丈納口足  
府生奈彩文中位近武右回納之足番長泰之景兼  
宗各同納二也之典代亦取之進清六人各在作布二版  
廳官取之修理大支仰之各可儀中府次抄曹等退也

沙縣書司永治例右沙并胡隆奉沙右中并郭業  
胡白草右沙并胡隆清去院司推中紀之家成心為  
沙使

今度作者清書沙使係為彼子息吉例相對  
自施之表也

今度沙縣書有裏紙其上卷孔紙二枚又卷  
一枚次入莖以檀紙四枚名宮二枚裏之結中如例

已別抄政殿太政大臣忠右大臣經右大臣為日奈非  
以下紀言前紀言表清散三位廿六人密入依石殿下

之表沙亦給有沙對面次殿下之退出給日米之於

然此地給已有沙字矣

于刻前大傳山覺忠香深法眼之法印公禪同憲覺高

覺公已上人宿裝未平裝裝大信以下件上人宿房遠人信列  
上沙所同案

與後傳亦行亦上暫被復西廊

未刻 上皇自東廊沙而渡法西面沙所沙裝未先河

坐母屋簷中 次太政大臣右大臣依台候沙亦座次

彼后修徒前大傳山為戒所公禪憲覺為明所

為覺公以為判除此外法楊實慶河國架真因

同源獸為勒難後祖儀小廟障子外大傳以下至千後人

門後敷之不及 次戒所徒僧持表之衣莖首換机上  
凡丈頭

次上皇出沙為外沙座次為尚而沙有例次戒師署說  
戒座瀑水次三禮唎次打磬香白次請和尚文在  
請阿闍梨文在次沙拜先右部官次八橋次馬好洗  
後次待賢門洗沙墓各向其方而後再拜之  
先別多人為之度次流轉三畧中頌次盤毛乳皮  
被用元沙為之文次善哉大丈夫頌次降像大世尊文次雜役  
僧不持衣報具沙勝息實慶法橋步數真因阿  
闍梨沙手洗源飲水瓶又寶慶沙髮判莖又真  
因沙湯推沙中不又源飲已上首沙座色此後雜  
役三人俛如智勤之次上皇取沙冠令解帶結給

判手為覽法下給伴物不入法庵中 次判手奉  
結分左右沙髮用紙捻次之用沙衣襟給此袖下以湯推  
次上臈剃手尊覽奉判左沙髮下臈剃手云  
奉德沙湯世間上臈唎所公禱唱數歌唎次下  
臈剃手公云奉判右髮為覽德沙湯此乃中臈  
唎所覽覽唎次判除了左右沙髮裏檀紙付  
札札件札急書臨之次下臈剃手奉判髻鬘此判髮之間  
札急錄胡卡下作死次下臈剃手奉判髻鬘和菊字卷之  
次法皇入沙庵中脫俗服之法衣給次供沙手水  
此間後後撤雜役具沙髮整道同沙厨子次法皇取  
沙髮出沙次戒師奉除固羅髮件固羅髮頂之五莖  
錢之先戒律作法

次定沙法名行真次戒所道裝束袖上烟文大哉解腕  
服心沙加裝束奉授法皇心左右心之受給次捧沙裝  
束一拜即返給戒所如此之及了法皇心之給永治寬通  
沙裝束結个度善提子水精裝束次遇哉值佛  
先戒所念珠念珠戒所裝束之次遇哉值佛  
者得次奉授沙法十戒次說戒相次神分次廻向  
次之授菩薩戒給授申沙法名行真日來被業撰授  
次法皇入法薦中次戒所復中座次卷力廟沙薦  
次給給布施  
先戒所

綾被物一重 太政大臣取之 判官代威隆傳之

布施二裹 絹裹白布各七反

民部口光忠治部口光隆取之

布袴沙裝束一具 裹白絹裹高日着沙沙裝束也 脱沙之後指之裹細也

皇后宮大夫實定取之

直衣沙裝束一具 口裹

權大納言隆季口取之

鈍色裝束一具

權大納言實房口取之

長絹二裹 各五反 綿二裹

已上曰裹權中納言邦總以下取之



次唱所二口

各綾被物一重 庄大后口大臣收判官代光長春經傳奉之

布施一裹各白布五反 赤淺散之位取之

靴袋裝束一具

長約一裹五之 錦一裹五十五

已上紀言以下取之

次判所二口

被物以下各目同前

公口侍后次身取之

次事了戒所中退下

此間以執人以右中將實為沙形逐了之由被申

大口修理又去奉作  
かほ有る迄作

寛平法皇法道母之日以院自中細之被奏少

萬壽上東門院法道世日以執人及被申大口

永治依吉例以中將教長被申大口

今度依彼二代吉例被用以中將也

次被始沙延院

金龜木身阿祇没三尊金泥法華經一部

素紙同經六十部

有沙形文或部大補水靴口草之

皇太后宮權大夫胡方口清書新紙紫裏白  
色紙有薄

請僧十二口純衣裝束若甲家他佛  
等竹者裝束伴侍從護摩

阿闍梨相加純衣裝束  
十二具今明分給了

法中禪智 同尊覺 同寶寬 同公弘

廿修都澄惠 同勝惠

法縣如智 同觀智

律師良明

法橋寶慶 日尊澄 日智秀

修理大夫友原口口院司右少少亮能胡臣奏子由

即奉作之十鐘法皇出所東河所薦中 次次大

臣忠臣大臣繼臣右大臣氣臣口臣右臣前臣紀臣言臣實臣定臣權臣大臣紀

言隆季同寶房前中紀之亮忠亮隆控中紀之邦總中

紀言宗家右長侍晉榮相控中紀之成親同寶長日忠

親源理大夫成於系後教盛同家通右大少實細

正之位後威後成成靴胡方實家已上直衣右大弁  
實細一人著赤帶著堂前

座但中紀言以下退在西廊此外右東門時時忠亮源寶

賢右宰相中紀宗威後復河下方下座列為導所禪

智法中著禮盤次堂達智考法橋寺磐次法用堂

童子著座右東門橋依威灌衣冠  
為人治了少補龜亮赤帶其座在右方實子又

位藏人勒此堂童子雖存婢永治元年五位藏人經  
親勒仕例之次堂童子分死存散死行進丁堂堂  
子紀死堂次堂建授河備經文為導所件文身未信為  
授預傳之撤之紙道堂建經札次打沙備經鐘汎浦教化  
永範孝院司控大細云隆孝加著如常了揚沙經歌台次後教文次說法次賜布施  
導所被也五重大位曰人大紀之取之

布施一裹七度大相國雖取被也

多之布二結包革之子二合曰位殿上人取之

題名傳十一口各被也一重紀言節取之

布施一裹布六反曰位中殿上人取之

以中將并下官取被也 五位取布施

次每日沙佛經供養

不身阿祇沒佛一鋪

三尊像供養了後於押西方具跡中央之得

皇奉德此像其前五苑札備兩伽具左右

立燈臺供燈前札禮盤亦如元

素紙法經十二部

即導所禪智法中著札盤次法用但無堂童子須

供分苑舊 次說法 次布施

導所被也一重 公口取之

布施一裹 布二反 殿上人取之

題名僧十口谷布施一裹 布二反

次被指河楫法 僧徒起座以便宣所改著五條紫

又安香鑪錫杖各香臺

次被始例時 次事 修後退下云御退下

每日御佛供養以後中官退出仍指託之

後穿入被始儀摩法布寬覺於東不動堂

勤行 所奉尊三尺如沐浴佛像 注古吳佛是明造也 物中口

東日白支度洞能執具當日後壇所

河浦經塔 散花札 堂童子座

已上撤却每日丁供奉

去保元三年謝尊号之後重命所至折過  
所請地望空寂唯有紫泥之依舊石心不  
轉如根白雲之級更襟懷相背時代屬移  
夫避讓之道遜忘為先昔不堪馭俗而去  
害馬今何求淳名而繫虛舟之皇帝之大  
祖也縱竊尊号誰為早 無何有之格后也  
欲樂閑放而養性况乎好林者為鳳閣之  
倚矣豈隨象外之遊茅土者非茨山之

有矣寧了致草次之貢其事皆違省意自  
今宜從停心既返前波亦永治勿費後章古尚付  
嘉應元年六月十七日

敬白

勒行送修善相事

初日

奉造立金色等似阿洛洛如東像一牌

同三尺觀世音菩薩像一牌

勢至菩薩像一牌

奉書寫金字紺紙妙法蓮華經一部

无量義經一卷

觀普賢經一卷

阿栞洛經一卷

般若心經一卷

奉模寫素紙妙法蓮華經五十部

无量義經五十卷

觀普賢經五十卷

阿栞洛經五十卷

般若心經五十卷

一七日

奉造五金色等身兼作如来像一册  
奉模写素纸妙法莲华经五十部

无量寿经观普贤经

阿弥陀经般若心经各五十卷

二七日

奉造五金色等身兼作如来像一册

奉模写素纸妙法莲华经五十部

无量寿经观普贤经

阿弥陀经般若心经各五十卷

三十七日

奉造五金色等身兼作如来像一册  
奉模写素纸妙法莲华经五十部

无量寿经观普贤经

阿弥陀经般若心经各五十卷

四十七日

奉造五金色等身兼作如来像一册  
奉模写素纸妙法莲华经五十部

无量寿经观普贤经

阿弥陀经般若心经各五十卷

五十七日

奉造五金色小身释迦如来像一肘

同之尺普贤菩萨像一肘

大殊胜利菩萨像一肘

奉模写素纸妙法莲华经五十部

无量寿经观普贤经

阿弥陀经般若心经不各五十卷

六七日

奉造五金色小身不动明王像一肘

奉模写素纸妙法莲华经五十部

无量寿经观普贤经

阿弥陀经般若心经不各五十卷

维新日

奉造五金色小身普贤菩萨像一肘

奉模写素纸妙法莲华经五十部

无量寿经观普贤经

阿弥陀经般若心经不各五十卷

每日

奉图绘阿弥陀如来像一铺

奉模写素纸妙法莲华经十部

在具经

已上素纸妙法莲华经九百部也但五十

箇日間已被滿一干部而今百部志七  
日可被供養矣目錄在列仍不載之

右佛經造馬軌錄如斯丈以一念潛通覺  
月澄喜提心之水之諦觀察為風拂煩惱  
障之塵甚深之埋不丁得稱者欽伏惟  
禱依十善之宿因早纂百王之洪業  
拯民惟濟遠謝垂衣之德淳化雖弛忽  
追朕履之政爰進願前事一情思往緣  
芽子在蒲之時  
待賢門院慈恩之忌早藏登極之始

鳥羽前皇拜觀之礼永斷以來傷嗟  
之恨田胸慘切之憂銘肝不易以凱露之  
徽質理一天之恩心誠是於祖宗之靈德  
稷惟保障上言之祐繼嗣益弘永曆先  
胡者長孺也今上陛下者少子也太上天  
皇者順孫也四母仙院者正妃也恭為三代  
帝王之父祖旁致萬枝巨細之諮詢因茲  
雖去言焉未得絕塵累雖追虛舟未得去  
滄粟只樂幽閑如山水之栖漸遂涼燠於  
二六之曆犹回先朝萬駕傷若少之益定



初世帝理措始終之難逃國死此明空望  
如榮如春雨如陽葉脫唯憐黃落如  
秋風每見如之有感衰寔請人事之  
不宰因况不惑之齡屬過獻信之志祐澤仁  
日虞人之真定預死況之生今多年齊民  
之憂皆結輜迴之業因加之稽克戮實雖  
思四海之安寧了慈恩除凶非無五利禁法  
教處之誠此時尤切側園如來正教之中  
殊勝之實諸送修善業切能之量隨心所取  
獲其果實仍自晚夏六月十七日迄于

涼秋八月上旬候初後相并五十箇日佛  
則既教十時之尊容經文寫一千部之  
妙典使如洛東函邃之精舍敬用和南教  
萬之齊筵取臨者驚子智德之輩所唱  
者矣與稱讚之妙方今憶輪王悲衰容  
之因慕釋提授法衣之跡合二好如佛前刺  
雙鬢願如以上發心日新何待淨居天子之  
勅持纓特至使威普王如來之學昔為風  
國之尊龍襄裁衣今列桑門之信本毋携  
杖隨又從今朔百个日之間在日為每日之取

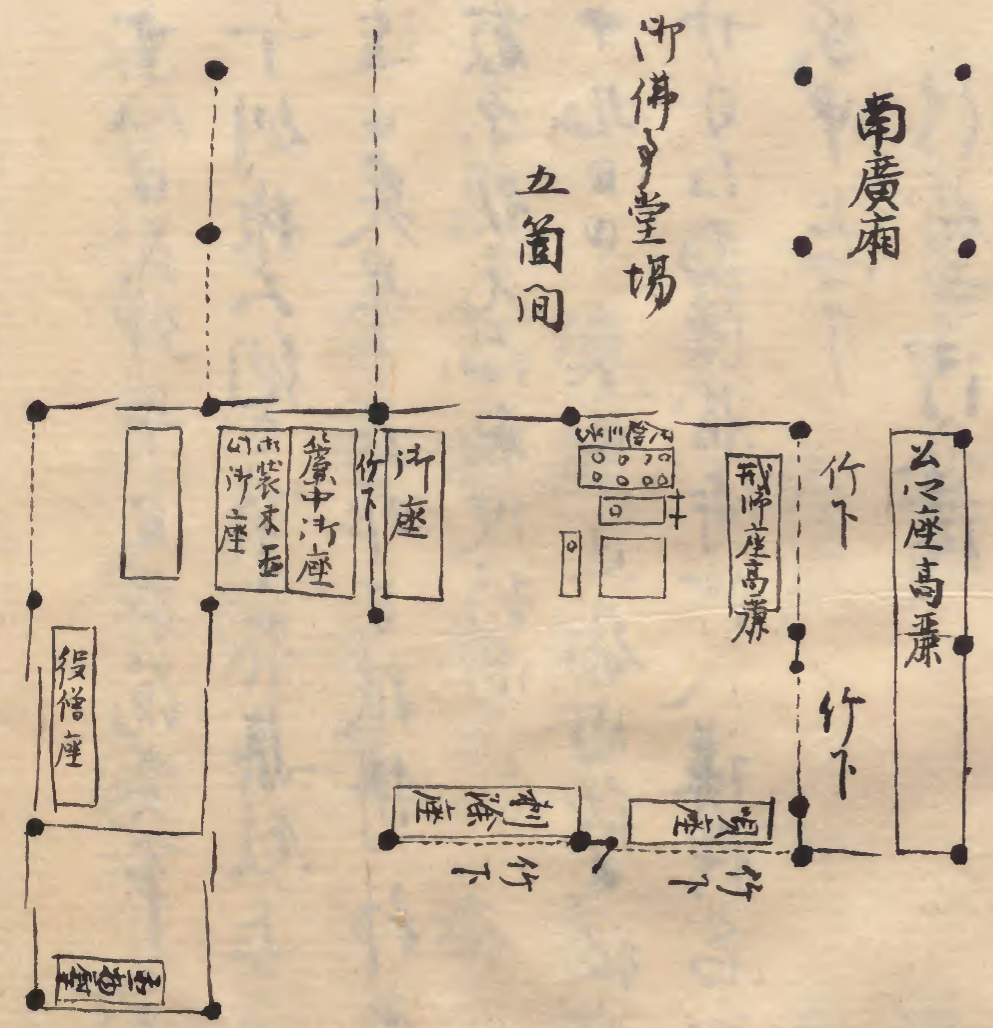
作修之時法華之秘密金十部妙經之轉  
讀須以百日滿十部也那茅子縛讀經  
典積而有數法華經則一萬五千四百六部  
十之經別三万四百四十卷其外兼竹經二十  
五百九十八卷藏法二千五百五十七卷阿祇陀  
經六千七百廿卷阿祇陀經百萬遍念誦四十七  
度又子之護摩二千六百卅三時法華護  
摩五百之十一時不動護摩七百七十時大  
威陀護摩卅八時阿祇陀護摩四十二時  
又阿祇陀供養一百六十一度又釈迦業所

三觀音十一面地苑龍樹普賢文殊等各  
七度法華百八十九度千之二百十二度如  
意輪二十一度受染之五十六度不動明王  
百九十六度大威德三百三十五度毗沙門天  
百十四度金剛童子四十九度又長日供養  
法者法華阿祇陀千之不動毗沙門亦也但每  
時奉讀法華經一卷敢不交餘言凡厥行  
業薰然貴多竿所不能知佛智宜悉見  
是皆忘現世之事偏只為後生之營而已  
外戲裏也斯轉之跡七聖誰轉大法之輪

克立麟 歸之蹄 八駿 徒滿 友足之相 宣若  
 弟子已入一貫 云為之道 遂感之明 不退  
 之果 伏乞十方三世 諸佛 菩薩 臨 照 視 精  
 誠 因 滿 宿 願 夫 至 孝 者 德 之 本 也 報 恩  
 者 善 之 源 也 先 以 切 德 之 上 分 奉 訪 考 此  
 西院之所 菩提矣 復請 弟子 以 此 日 行 化 他  
 之 衆 皆 併 資 以 次 定 之 往 生 一 期 告 終 之  
 刺 必 須 聖 衆 未 定 九 品 易 注 之 間 宜  
 蒙 如 來 之 荷 擔 乃 至 法 界 利 益 云 過 致 白

嘉應元年六月十七日 佛弟子 謹 致 白

清寺有佛講宸筆行真



十八日亥卯早且茶院參事了退出  
 午刻梳大納寺下衆集殿上 次以佛供養之  
 近日常早自昨日披掛神泉池為人右衛門尉  
 坂原親光為勅使仍向  
 十九日甲辰早且茶院納寺日祖儀晚以退出  
 廿日乙巳法勝寺沙八講傳名一昨日申今日申知寺  
 家中上丁了

法勝寺沙八講

證義者

權僧正明雲

法下覺珠

章實

玄緣

敏覺

法眼覺長

弘真

權律師行惠

光覺

惠 平

聽眾

璋猷

寬弁

義朗

勝延

隆氣

融覺

泰覺

雅經

弁悅

惠珠

嘉應元年六月十九日

北中山座之別奉沙教出了依非供傳与家不

可放請書之改也

去中旬作寺家之進進去年俸各又家婦海傳  
名同申上其中簡定被作下也

廿日丙午衣院所出家之後所取中間奏之不輒  
之由也男老所後也仍自女院所方付女房申入傳  
而奉具作衣所改所教心地七日高才六度  
不月不動者一日造立倍養云舞法中為大行大教君  
不空窺索所後經不又法眼因實殊奉加持  
總廿午刻又之教給了下官密已矣早涉旬  
本月雨不海去十七日折雨二社奉幣自十八日

被拂神泉苑其其驗仍七日又有二社奉幣  
自廿六日可被引孔雀經讀經一由緣被作下了  
藏人少輔奉抄下官可抄官方之由同奉作下了  
廿二日丁未午後衣院所佛倍養如日者別當  
作云當門送修初七日明旦可被引非常教申  
揚改了致沙太者即囚人勅文并了拘去多申  
大理了使了如上由同令甲了

流人可被白返由日有伴配流年沒文也名大夫  
史隆藏宥祿許了

詔書新大口記中格輔可催由作大口記

白流人官府請中宰相少紀言事目前  
官府案日又作官了

入朝大外記申上云大口記充範申所勞由仍  
申事由老作左中并依經胡片終了

廿二日戊申早且奈院堂莊嚴并庭中沙  
浦經握不如此初日

午刻左大臣以下之殿上人海之奈集北回奉  
教令身奈物改及作判且沙定且申先例

殿下沙發心北之回不令奈口始駭者沙談  
徒旁有沙折未

末刻奈口左沙門權依經房以下延尉奈集陣

以上之刻尚被依伏座奧下官歸與座作之禪

定仙院被改作若乃被惠業宜外非常教

依永久二年例令作詔書下官退去次上口後

外座右左中并依經胡口被作詔書依大日記不另  
被作傳年也

左中并左座草之即覽上口之口外記甚

入之口口記十四口記  
定記口院殿下依沙所方  
沙坐里亭口記如奈退

奉上之次令清去々々了令下官又被進殿下有沙

畫日廿二日之字如里亭沙畫無例然口依沙不

勞不及例有云下官歸奈返奉上口北次作云

詔書施行以前且可免獄囚但先是上卿公亮  
人反也權佐經房被作此名即出友青澤化徳門未  
公反也陣招集官人差分左右并亦作同白  
獄門之

依無拘者云其作

左史門權佐經房 尉大江遠成 右尉源康綱

紀久信 教知實 志中原基廣 府生三善友忠

已上向左獄門

右史門大夫尉源實定 左史門尉行高

志中原章貞 資成 府生孝光

已上向右獄門

次上曰中務省 少輔季威參着膝宴上曰下給  
詔書了次上曰返給外記書次下官出膝宴北流河  
侶十人有所思食右返之由作上曰下夾各折紙上  
心即下給下官之公床子座中大夫史郎 成官前  
覽上曰返給之後下官加判 次右大弁 實經卿  
少卿言定案亦白結政清早了  
此回為人治部 少輔惠光作右史清禮云依案早  
公室生執完社可令轉後仁日經之助申日時  
上曰下仗後被臣作中官之 作史長倫即持卷

勅文右陣後乃立奉上下々々令礼部奏因返  
給被下之官有作下官又下知史了之夕成宣早  
可付山階寺別當由作合了自明後日可被也  
右辨官 下具福寺

應轉淡仁王般若經祈請耳雨事

右權中紀言藤原朝臣兼推宣奉

勅宣令後山為乾寧淨妙僧侶十口右室  
生龍穴社始從末廿五日午二點五箇日間  
轉落侍經祈請耳雨者寺宣承知依宣  
行之但具佛僧供祈可運充之伏下知

大和國已了

嘉應元年六月廿二日 少史中原朝臣

權右中弁平朝臣

左辨官 下大和國

應平運充室生龍穴社池邊經佛僧供祈事

燈油或持五合 日列伍合

佛供新寫米壹斛伍斗 日列三斗

僧供新白米伍斛伍斗 日列壹斛壹斗

使僧云為乾 奉僧拾口

右權中紀言藤原朝臣兼推宣奉 勅乃祈請



身兩始自來廿五日午二點五箇日間於伴社  
殊致精誠可乞轉換仁王般若經其佛  
供新豆作彼國早令運充者國宜承知  
依宣行之仍須在廳官人忙以勅仁取進  
使請文事公繪旨勿致疎略

嘉應元年六月廿二日 少史中原朝臣

權右中弁平朝臣

官使食馬宣旨名列紙不載之

此間曰大臣以下必多齋著伏座供奉諸司  
併衣集藏人少輔之作行幸事 於口府

即下日時勅文遷幸閑院也

次主上出所南殿近侍陣列 次右近侍渡東  
以中侍付口侍下官儀次 諸依殿下不涉坐也  
次及用左右不將以下紀言齋談之位十六人  
列殿庭 次圍司奏 次少輔玄定宗鈴奏次差車  
御輿之位中侍實家口安劍璽乘輿出所日華  
宣陽建春陽明門不自大宮南行自大炊門  
東行自堀河南行至二條大路後下陣入法閑院  
東門鈴奏必口各湯如例 次口侍所入法藏人  
少輔申事由左右少將有房右少將謹房朝臣不

供奉入法後供神為例

詔述又志者孝子之道也朕雖幼雅作慕  
之崇佛教者哲后之政也朕雖庸昧庶幾之  
禪定仙院宿福日催明信外崇楫緣有特新  
湛定水於汾陽五十箇日殊殖善根於茲油  
推其淨法之教慮定有解寃之慈心且  
施肆青之深仁以流十力之加護其大赦  
天下今日殊爽以前大辟以下罪無輕重已發  
覺未發覺已結正未結正繫囚見後私鑄錢  
犯八虎旗竊二盜常赦所不免者咸皆赦除

邦湯先通照于遠近霽澤豈列于薰蕕  
仍須未得解由從不論俟俗日以原免庶依  
蒼生之歡忻必歎白業之感應布告中外俾  
知勝意之者施行

嘉應元年六月廿三日

御書三字 廿三日

左獄五十一人 右獄四十二人 云拘云

使所百三十四人 已上二百二十七人

流人中被白返俚侶十五人

僧弁禪 御書 弁鏡 向波



國請事次奏神泉沙糖經日次泰務政及沙  
教心地一昨日之落給了程乃沙用意驗者奉  
祈人々多衆入神泉沙糖經日時僧名定文中  
請日覽日是非依上之命也許容之彼衆口  
中紀之宗家口被依仗座在下官被作云為  
祈雨自今日限三日日神泉苑可被轉換孔雀  
經之勅申日時日作職日作此上之元下官退去  
床子作右少史佐伯久孝之旨陰陽寮持束  
下官獻上之被覽置座前被作可進例文由  
下官退去作史之為人持衆例文觀示次被定僧名

衆議家通口執筆次具日時勅文之下官奏之下

里事仍被申口覽那返給上之被結之下官作云日時依

勅申行之僧名令廻請使被下之官又結申作行

如前退去床子下史作初日上次下官覽行事

所請奏上之見了被返下下官結申上宣之旨

宣一退去返下史了次率官外託衆神泉苑干時

藏人秀之基光掃地程候已及八之日之下官

用東門之開水門先是官作使廢之掃除水門外

池水庭去汀三許大當中鴻木之寮立五間

三面葺屋覆緋布敷板敷中央間水母屋

際構切總覆造奉總佛

新長者奉後  
累代古物也

其前立香几机其前立佛供机其東西

立同机立大花籠立燈臺供燈立前机散半

恒以常母屋東西各二間數僧座各三行

僧經佛前方几傍後座各二行每間懸幡云花鬘

代南兩尚佛面立行香散几机行香一脚踏  
散几二脚踏

其西門以西敷上東上西廂又在座

几件屋中皆設備以造右板及無板而庭

設堂童子座小庭  
曰板

葺屋西立之間帷為中客座東西妻

其北立同帷為行事官座并以下先可儀  
此座

其北立同帷為僧集會座而北妻  
立童子木

件帷先例天永以往堂場葺屋後庭北

東西妻立之而保元以後行事官帷北南

北妻立之

又葺屋東以往在史生以下座边例無之

上口不被露上边例之形非撥元下官入北門

直著堂前座形下者行事帷元而矣天  
無形上口不被儀之也此間佛經以下

多齋集修齋否為同史久孝之為惣左廳寬後

之受公文後儀所實推申之儀總以下十九口儀不

未集而長者依部長者之期彼作長者之間  
自鳥羽殿後房出立未入之期進奉重也  
此間本尊孔雀明王副長者使且手送而付尚書  
官人奉德壹場母屋了

官掌乃宗申云俚供齋作禱日例誰令調  
備待總所催未及供之總所申云十九日雖未入  
長者遲來待彼修部也

申列長者參入殘僧起集會握列立壹場  
後庭也長者加列總所申俚皆參之由酌官  
中史也下官著南廂座更召史作鐘可

寺之由史作官掌也下知尚書官人也寺

鐘德東而棟樹下次僧侶左右相分各十口經部

屋東西齋集長者乃右列上首惣在庵內引以次俚總也

自云面間八堂著左右座先是後俚直座具香

呂宮次威儀所覺後左右方几起座差定取作

僧通寺所權律師有真左座咒教長者俚部長者

石方座噴大法師智源日方散苑大法師任繼左方

威儀所後座次通寺所禮佛者半指眾俚惣礼公文

後儀所實推右左寺磬次噴次堂童子二人集人心清

而二人至案著庭中座次入堂分苑菩薩畫與之

次散花法用<sup>道</sup>次僧侶後座堂童子收花高導  
行發教表白此回下官起座物導行右方作教級  
依日者矣早可折耳而此中有人少補系入下作也  
而依后下所不強忘系入一問每月下官也次頌經導  
行後座物傳一口同音殊致折精晚以卷收博務  
口別次導行著半始次神分次六種次死教次佛名  
次廻向次禮拜廿返唱耳而普潤僧侶退出下官  
由華明日已刻之參集由之總所作法修了  
御佛長者奉渡  
所經長者以下皆隨身持經  
今日之時勘文僧名書換

陰陽寮

撰申公神泉苑可被行祈雨沙務經日時

今月廿五日庚戌 時午二點

嘉應九年六月廿五日陰陽博意但爲獲賀茂海意

縫殿以意權外順爲胡片宣冕  
主計以意以賀茂胡片在冕

推少僧都長幸

隆海

法眼和尚位實任

椿律行有具

定真

法橋上人位寬敏

寬

弘

覺

明

|   |   |   |   |   |   |
|---|---|---|---|---|---|
| 孔 | 寬 | 真 | 智 | 寬 | 俊 |
| 耀 | 陽 | 幸 | 源 | 巖 | 證 |
| 能 | 寬 | 埋 | 仁 | 寬 | 俊 |
| 延 | 瑜 | 軌 | 施 | 舜 | 曉 |

嘉應元年六月廿五日

行事所請奏

行孔雀經河漢經事所

請雜物事

絹捌拾疋

米伍拾斛

綿拾屯

調布伍疋

油叁升

辛橫貳合

右從今日於神泉苑被行孔雀經河漢經  
用途新以諸國所進奉今年新以所請如件

嘉應元年六月廿五日

日特僧名定夫亦給之次上鄉被作



權少僧都長老宜為東寺長者

下官退去方麻子作史了

近日一長者法務推僧正禎喜有勅勅事彼  
心公請二長者大僧都任寬龜居在山寺一切  
不仕仍被作三長者也

今日藏人少補奉作百神祇推大副卜部兼康  
別江之舟龜本官折申甘雨事

自今日彼心神泉苑掃除日教相累云驗之  
偏任沙彌經玄應准先例也

廿六日辛亥巳刻齋神泉苑依沙彌經也

佛聖供木每日供替撒行香札云而立散花札二  
脚庭中石教堂童子座

諸僧齋集早晚不日早齋僧且轉讀沙彌廿日齋

懇威儀所差導師阿闍梨寬弘進佛前礼佛

衆僧惣礼次後儀所步磬二度次阿闍梨智源

唱呗次當書官人引死喜次散死任純阿闍梨

中座云次收花莒次磬一度導師表白次教於彼博清

次導師復座衆僧讀卷教以回羞水行事官請官

厨家當書曰胎官人木役之

次羞粥衛重口列二合菜五種一合曰種著墨一合活日友  
人役之居大土器菜大胎職調之粥之水日鞠之

僧綱以下歛否但意涉經卷數滿了 三部導師進  
執佛前半拍後後行步磬次神分次六種次咒教  
次佛名次廻向次禮佛廿一遍唱耳兩普潤炎旱  
消除次傳獲座即退出下官以下仍事官退出  
涉禮經今日滿三箇日期結教之同被作下之兩  
得未降炎旱殊太自明之後日五日可延約各  
抽丹誠可施玄應由下作傳後者即作舍傳  
下知行事官了

入於像台衆院心動解由以官親案被作下之定  
下為法勝寺推列商由下作下知即申吉列商使  
彼作下官且下知寺家了其狀云

權僧正明雲

彼院宣云件人宜為法勝寺推列商  
官府未到之間且後寺務者

嘉應元年六月廿六日宣信下行權宗寺車胡信範  
副書札是執行法事寬非許

宣旨 右東門督

權僧正明雲宜為法勝寺推列商

右 宣旨早可被下知之狀如件

六月廿六日

權右中弁平 判

大吏史殿

廿七日壬子早且宿在生房為申法勝寺司慶也  
日未彼亦付此事殊經院奏已被補任之也  
次祭神泉苑沙德經之依其驗可被運仍由作  
會僧後了廿口集會次發乳威儀所差定導所  
晚次導所著半指禮佛誦佛懺禮後儀所亦磬  
次噴智源次高書引花莖次散乳紅經次導所表白  
次發乳次轉德次復守座德卷教三部轉法了  
導所著佛前半指後威儀所亦磬次神分次六種  
次咒乳次佛名次迴向次禮佛廿一遍唱耳雨善洞  
炎早消滅次

僧中退公

廿八日庚戌天晴佛神祈請雖有外災旱冰太  
甘雨不降上天大事下民愁煩已在近日  
廿九日甲寅早且祭口苑人女補云早暘及五月節  
有請雨經沙汰醜湖座之乘覺法眼再三辭退  
仍不尺沙汰丹生責布祢奉幣友度神司沙祈及  
教日神泉有所強經如此之間何卷宗廿七查驗重之彼  
仍事不廿日多申定了者軒廊沙下哉類於神  
泉五龍祭又丹生責布祢奉幣亦也次下官祭  
神泉了

左夷門曾寶國師亦曰丹生炎布祿社奉幣  
奏宣奉草并清書次進教陣外之握調幣  
使丹生為人文章得業生友基克炎布祿同右  
夷門尉同親克之次被行軒廊沙下依早魁也  
已上左少并為親行  
五龍祭隱陽以賀茂在寇胡在神泉苑行之  
即今夕以後東龍苑人高階仲基同奇龍  
水天供九壇作諸宗明德被行之  
心計供七壇同被行之是沙煥不輕之上天愛  
佐吳早魁相兼所行也

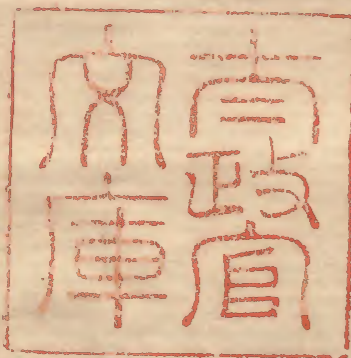
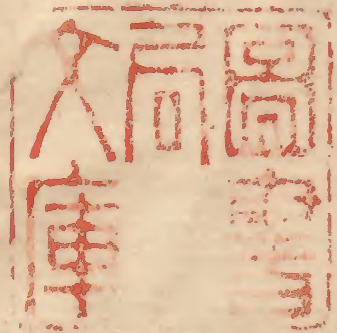
七宮山前大僧心覺忠寺大僧心使修山

權僧心覺美寺同明雲山法平寺

阿闍梨真因寺

已上點定壇所於陣邊被行之苑人為所家  
使為被任下所取趣為人女傳

今夕節折如例沙敷南弘廟方供奉所裝束云々



今又得此以傳其德... 大計也... 西國... 濟南... 大計也...

