

和書
一〇九〇號

山槐記

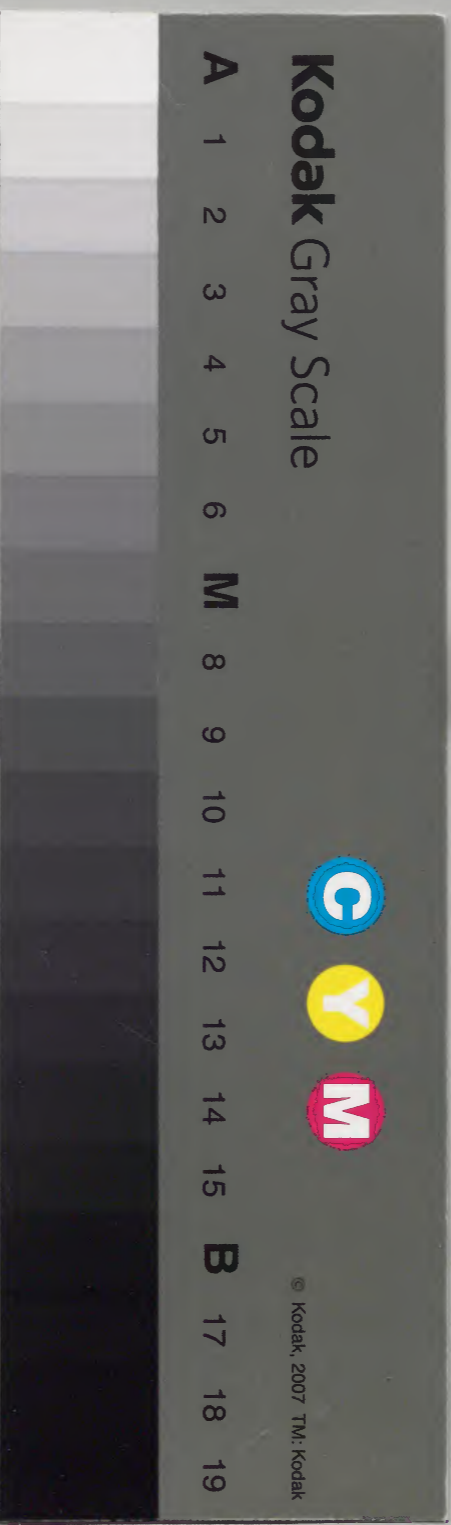
和書門類	一〇九〇號	函	三〇架	冊
------	-------	---	-----	---

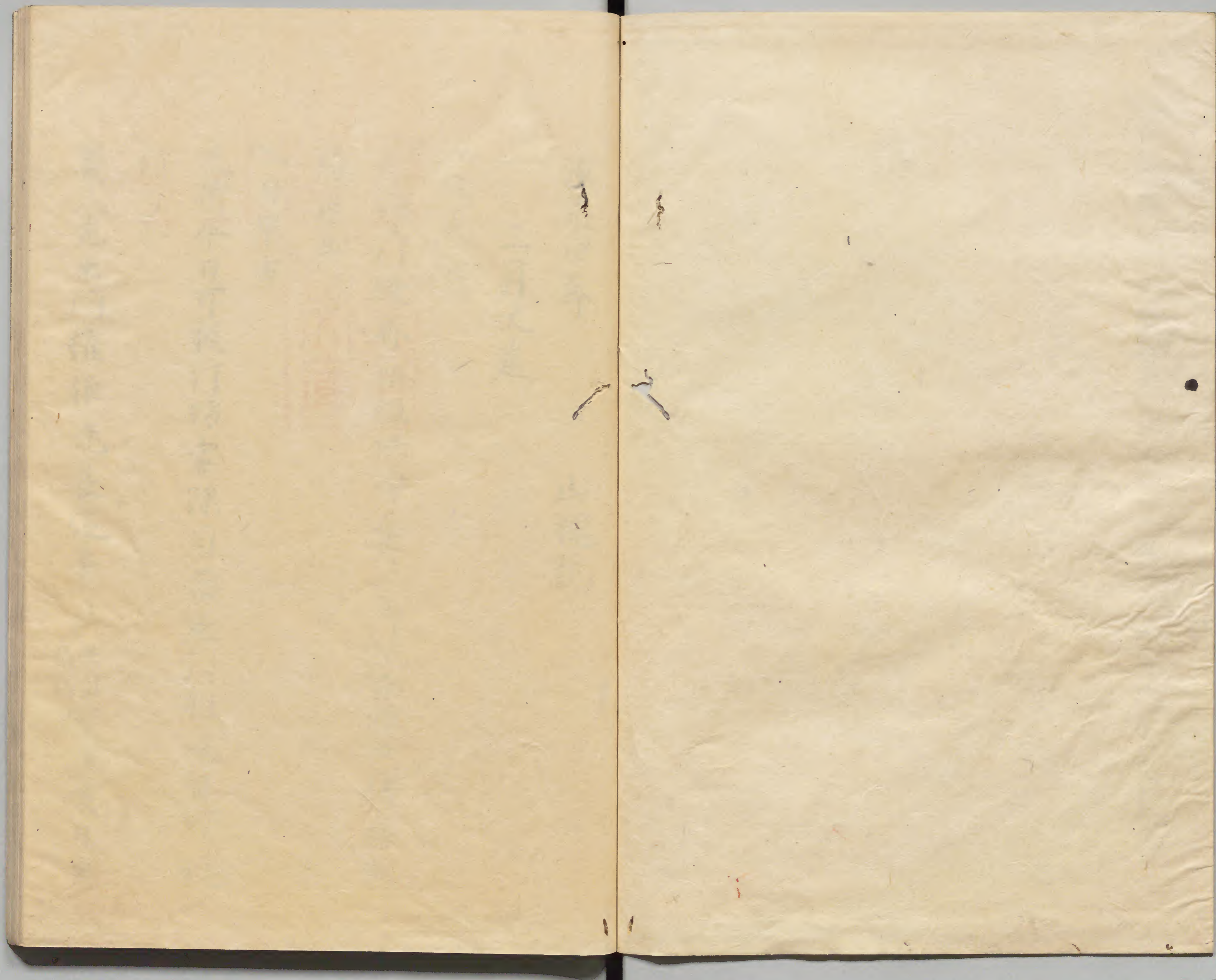
治養四年
三月

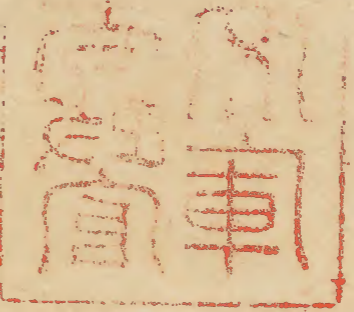
內閣文庫	和書類	一〇九〇號	三〇冊	函	一〇架
------	-----	-------	-----	---	-----

丙
二六五八號
北

內閣文庫	番號	和 10090 ²
	冊數	29 (19)
	函號	161 81



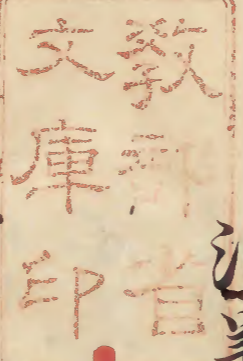




法業四年

山槐記

丙一三六五八號



三月大建

一日癸丑



天晴 淨燈 赤如 恒 供淨食 淨乳母 師典侍 依輕



二日申寅



天晴 今日可被行 坊官 除目而 延門 明後日可被

藏人 左末門 權佐 光長 從事 去月廿八日 後日光

補侍中

長未日申請拓改沛下襲表袴賜堅先祭殿下先是

祭內給仍祭內不令出亭給以人傳覽著山鳥

亭義進出中門事須出障子上戶也而其所為壁即是客亭座

下也障子上南黃子巡有厥戶客亭際也似每具使宜仍

先人入中門廊車寄戶可然哉之由先日亦合戶何事

有哉之由若又初當服浴跪居所事願弁經房入件戶即跪中

門廊權右中弁光雅入同戶跪西黃子願弁者畏當服浴之儀

也權弁者恐中門廊之戶改行沛座也以何為是哉之由同祭

合予各之共有理沛物忘之時奏文先跪石灰壇沛可已平以也若

可准哉頗有耳心氣又曰願弁先跪廣銷解文為房卿訖雖不

分明可一見若先跪臨時公用文款問元大弁長方以之變先可跪

臨時公用之由故入道大弁言可尔也予為賦爰之時先跪臨時公用之由也

不奏幼主於殿上廣銷解文書下之藏人元肅門權仇兼攝磨

書也可書兼官哉之由先日問之次出陣下臨時公用請奏

可然之由元大弁命同之

之

之

之

給者里

藏人元肅門權仇兼攝磨
外藤原朝長光長如此可

禮皇太后宮大吏朝方在奧座光長於奧座下

之大吏曰尋弁皆退出不沛假無可下假人仍不着端座定

此章如何若書打任於端座可賜款上卿兼不可知弁不假之

由以官人召弁之時申不假之次候供膳陪膳右中將泰通

由者其時懷中可退出欽朝長光長取朝蓋飯討未被行解陣仍出陣之時取

副若書於弓供膳之時置弓取蓋飯也者今夜有用

開解陣事之上右大將實定新宰相通親同着陣

依金煙草及深更解陣之時元中將泰通朝長右中

將實明上被問之時右中將藤原實明下元肅門權仇光

長右肅門權仇親雅左右近清依不祭尉列之

有上皇詔書覆奏事云

三日乙卯

天陰及晚小雨已尅向白東山見儀事或燭歸今日

宇治一切經會也攝政殿不入給云

依幼主無淨燈淨拜又不供淨座云

無新院淨燈云

四日丙辰

朝間晴午後雨休止不定今夜新院遊遊位之後始

淨幸土御門亭土御門北東洞院東前大納言那總朝占

東雜非甚而於下箱吊不供奉依丑躰不臭具穢也或燭後密

立車於二条町邊見物戍刻出淨閑院東門二条東

行東洞院北行入淨亭西門云于時雨下即又休上

下推權坐但淨車不漲雨皮

行列公卿以下皆東帶用注障

先六位藏人判官代

次殿上四位五位十人

隨身小舍人童舍人亦賜裝束或不具亦

舍人舍人又或用古物但用尋常裝束

次卿 下前為前

源大納言 定房 師大納言 隆孝 三条大納言 實房

藤大納言 實國 新大納言 宗家 右大將 良通

皇太后宮女 朝方 右衛門中將 實守 左京大夫 倫範

八条三位 實清

先例初度沛幸或有馬副今夜不相具舍
人或賜裝束或雖舊物令着尋常裝束
大將舍人居餉賜裝束不張口四口大納言前
駟木騎馬副路信傍在後方似狼籍

次四位五位殿上人五人 或取松明或不然可有十人欵

次居餉四人 賜裝束取松明

次移馬舍人四人 二藍裏形木上下欵冬衣白惟平礼不取松明

次沛隨身 湯衣真侍胡籙

府生 左秦兼衛右中臣賴文

番長 左秦兼繼右播磨貞弘

次沛車 唐沛牛黑沛車副人 弁更七細着袴袴

沛直衣

次召次五六人 取松明

次廳官署衣冠持沛沓 居柳莒

次下薦沛隨身 符胡錄 某恆事 中乙

次九兵衛督 知感沛既別當也 不上前儀後騎之人也

次揆非透使源光長 六位 白張冠符錄

次攝政 毛車 車副居嗣亦不賜裝束

前驅十二人

項之中宮同行啓唐沛車々々被出崩黃白出車五

兩擯棉毛女房衆思々各二人乘之花山院中納言

兼雅別當 時忠大丈也仍 在沛車前 藤中納言 皮靴 右京大丈 基家

藤三位 雅長 新宰相中將 通親權亮也 在大丈前

殿上人宮司在沛後右束門權佐親雅在此列衆議不

帶 弓箭 已前依隆雅依為一負帶弓箭

今日新院令著始沛為帽子給々々無殊儀師大納言

隆事 難事 調進之 以 八角時繪二口 一口平礼 一口之為帽子 又沛為帽管

一合 細三衣 被獻々々於女房中令著給々々然而公卿

以下布衣事未被作下々々

今夜被行坊官除目々々沛讓位 之七 後沛即位以前

被賞前坊勞之例也於攝政直廬 廬 被行之源大

訥言 定房 新大納言 宗家 皇太后宮大史 朝方

右宰相中將 實守 右大弁 長方 新宰相中將 通親 入多 清書

少監物中原盛房 帶刀

刑部少輔藤原時光 權大進 元前左衛門權佐

木工少允藤原親能 帶刀

左近將監藤原時経 藏人一簡也

左衛門少尉平兼衡 帶刀長 和泉守信童子

源康資 帶刀 左本多 河内守康綱子

右衛門少尉源光経 帶刀長 檢非違使光長男也 父子右尉如何

同則能 帶刀 右本多 菟濃守則清

安倍貞成 少屬 檢非違使左志也

左兵衛尉藤原景政 帶刀 左腹本鳥

紀業兼 帶刀 右腹本鳥

右兵衛少尉源忠弘 帶刀 左步射本鳥

同季景 帶刀 右赤射本鳥

左馬少允橘康清 帶刀 左三緒 氏平太史政清男

右馬少允 藤原 俊俊 帶刀 右三緒

元立坊時被寄十七 父 其後不被加也

平兼衡

源光經 已上長

源康資

右本多

源則能

右本多

藤原景政

右本多

紀業兼

右本多

藤原忠以

右本多

源孝景

右本多

橘康清

右三結

藤原俊政

右三結

史原威久

藤原親能

已上今度
給官

同 高清

源弘吉

宮道康基

惟宗信家

藤原時頼

已上不給官

~

威房信家者陣行事也假如瀧口事

時頼以清乳母給寄寒瀧口

坊官

傳

元大官 延一位

大史

平五位
兼雅時忠元上

才三中納言

權大史

和威皇位
元大官 延一位

學士

光範後四位上
親經後五位上

文章博士

大進

光長五位下
元大官 延一位

權大進

時光五位下
藏人自先帝渡

前元大官 延一位

少進

玄月亦自神藏人
自坊始不被任之

權少進

時兼 縫殿助

大屬

成奉 史大史

少屬

資成檢非違使元志也

權少屬

資元深忌

主殿

惟宗兼資

主膳 藤原威光

主馬 平威能丸末門尉

予今度無可望之仍不申

後日藏人丸末門權依光長語云於攝政真撰申文

預尤中并經房朝藏人宮內權少輔親經家司權

右中并光雅六位藏人候座申文不取目錄又不付

短冊坊官一絡 大屬主殿主膳主馬 亦也權大進不獻申文 瀧口一絡置泚硯蓋

益泚蒙束行夏家司散位信廣也直廬儀未上南方

為湯屋殿上泚座西面也其軌方置泚硯蓋以申文

上方為北以西可為上欵此有雖尔信廣稱在存旨

不直改也殿下泚座後不立屏風 故攝政之時立之其時失欵 仍予向之其旨如此

光長召上達部此詞兼申殿下先例或依為初度不若

可勞之詞只人此方亦云 何様可存哉殿下被作

候只上達部此方 亦云 可作欵上達部詞不審事也

如嘉業例上臈一人祝筆許候座他人作休可之勸益

藤中納言成範著陣作於右中并光雅朝臣令陸陽

寮勘申遷幸大内日時

今夜奉木翼日安房守定長注送日

上皇泚腕履之後始被終士瀨泚後殿上五位 信

案房守定長侍從伊輔右兵衛權佐威定西戶人甫兼定
少納言惟基已上未帶依人投不定定惟基兼二願

勅使廳官一人右相副右中弁兼光朝長今朝覽日

時勅文云々

被行仁王誦作法勝寺人々廻請禰二人初參云々

申斜有御報奉事勅解由長官後經持之示草燹

納言隆孝令藤大納言實國養同右廳喜入之返給以

判官代勅解由次官定經下給定長之於北面書之

壇紙自御前所下給書畢以定經獻師又令藤大納言奏覽

返給師大納言於中門廊被裏之

壇紙清之時自御前下給
紙也朴木書下有牙病

其宮內有白織物折立之花足西押織物如表宮年禰越後身
隆朝日勅日時於廳令作之云々

大納言取之奈内判官代右兵衛尉源信改

束帶後成
故障替保

半程又為真此後仍
雖有催不令奈云々主典代右束門侍威後相副云々伏

見去月廿七日詔書尊號為太上天皇者忽披編

誥也非素懷外亦傳困之策命以爲當時之羈累史

謝漢庭而指尊唯樂紛水之洗心遂白重而為伴何

有紫泥之警服孝子善述父志新主宣遠我言請

照早謙早停宗號

治承四年三月四日

草不入自清書入之書業也

後日定長曰見新主所草有困字不平出定長問後經
卿答曰雖可利出如此讀連之時不平出年之由所習
傳也者仍請書之時同不平出太上天皇者依為清
報書不可困定之由所存也但當行上者

後因定長請書清元加裏紙進之表請書之

主人加之向定長卷之依裏養因了返給於東對南弘庇大

約言隆季裏之乍重擅紙二枚為懸紙又以一枚二

枚ノ懸紙ノ端亦加之約言如表言以朴木作之有牙牙象小

口有花足其以擅紙四枚龜甲淳文鐵物為物之不押蓋上下各二枚以

細估紙錯中テ鹿頭シ自上下取合授藤大約言實

困取之賜判官代充兵部尉源信政泰四路間

清報書入大約言車於中門廊東養子大約言拆笏

取清報書信政在經小板敷清座覆懸門此前小板敷間有向

上長臺盤上緣亦置之臣下表置此而太上皇俵端座報書置小臺盤款可尋

頭弁入上戸戶自端方進寄取之出上戸不養之置

日記清厨子上自置之不令俵改不被泰氣被作頭弁曰

泰入三九樣テ可有也者頭弁無作清使此後大約言

退出後目可有勅卷也

後日藤大納言被談曰師大納言我相共著天上有師

奧我依師命奏草後卿中授我合藏人召願喜助

解由次官定經入上戶待旨我納報書草採笏持奏朝

餉師兼被申云以人信並跪養子上皇令引寄清藤給

我更起就謙下以左手褰清藤以右手進退筥拔笏

俛上皇清覽了返答給我採笏賜之上皇作清書

我優後殿上令藏人賜定長清書定長為殿上人直台

之可給軟申合師之處藏人可宣之由記尔持未奏

闕儀如初今度俾了内裏持奏之奏内置長盞盤

止保安二位大納言為清使置此而之由祖父入道

大相國可被記也仍置此而既亦取之奏清所歸出

尔進了之由次我歸奏院申進了之由亦案此亦奏後

可有初答仍苗清前而減事歸出俾進了之由於清

使如何可尋先例事俾此旨尔大納言有耳心氣於

清使者歸奏進了之由亦可申又先例如此又大

納言曰先人被辭大将之時依重病不出客亭於卧

内被裏辭狀答打返答被取付下方被命云是藝

事ソ表答於晴裏事也者

妻媪以後始^始沛幸^上出沛門^第沛車被^寄宮東對南階陰

陽預在憲朝長奉仕沛及閑^{廟官}取^取祿右中將恭通朝長

院^{院司}取沛叙入沛車越後守雅隆朝長敷打板枿政

殿令催沛車^軍廉給別當判官代亦取松明列居^{院司像}人^{教侍從}

兵^兵未^未仇^仇亦^亦六^六枚^枚可^可取^取松^松明^明之^之由^由路^路預^預取^取松^松明^明之^之人^人在^在公^公卿^卿後

入沛之儀如出沛之車移馬亦自殿下被獻

供奉公卿

源大納言 師大納言 三条大納言 藤大納言

新大納言 右大將 新中納言 右宰相中將

左京大吏 八条三位 関白殿

関白殿駕車令供奉給左兵衛督換非遠使光長在

院沛車後沛隨身^{府生}中^中長^長近^近武^武番^番長^長秦^秦兼^兼繼^繼舍^舍人人

五人^{賴文子二人 兼平子 兼國子}教^教道^道子^子今^今人^人未^未被^被作^作云^云

入沛之後公卿^{師大納言 三条大納言 新大納言}雅隆朝長持^持盃^盃居^居所^所敷^敷

藏人大舍人助經春取^取瓶^瓶子^子一^一獻^獻之後人^人之^之起^起座^座兼

居^居餐^餐食^食之^之勅^勅之^之云^云

瀧口大字事

瀧口大字右薄頼弁下之

藤原長宗 新院沖給
元一院武者所

同實康 日

平廣経 皇嘉門院

藤為明 上
二西門院

橘公廣 八条院

藤時貞 中宮

藤忠頼 所院

中原實貞 右改殿
元新院武者所

藤景清 入道右改大臣

平永康 二位

官道重房 北改所

源明清 左大臣

豐原奉以 右大臣

藤忠信 右大臣

日食人

源経澄 左兵衛督
元新院武者所

大江高光 沖乳母大納言

藤明頼 沖乳母師

五日丁巳

天陰午尅西下今日栲改被入字治去年十月日白
詔以後未奉入也

於本堂被行誦経次巡礼所次開経蔵皇嘉門院

司抄納言信國家司權右中弁光雅俟知晚頼歸洛

早重日如何

後同栲改被乘唐車前馳衣冠殿上人口院殿上
人未也上人

在此内蔵人頼重衡朝長中務權大捕経家朝長權

右中弁光雅朝長左馬權元宗雅右束門權佐親雅

宮内女補棟範侍從宗後右兵衛佐威定右米門佐
隆雅少弼言仲家之亦也揆非遠使忠繼白襖候
泚後弘亮昂亦五十騎自河原方未會伏礼多忠繼
昂亦有十騎之曰丑可許之後前大弼言邦經昂追
衆無前驅求府十人許立共

傳因今日自内被獻臺切於新院

立坊時自一院被獻也而法皇令龍居多羽

給仍被獻新院也併泚叙東宮累代泚叙也

弼赤地錦袋如房公鬼間賜

頭龙中弁經房朝長賜之令持藏人於中門廊對揚
小舍人友弘於衣冠泚陣衣冠乘車之時入車中小舍人直示

可獻从仍相具瀧口令取傳之於院又如泚之此事
兼日頭弁相尋人之依之所見之尤府弁之弼長橫
可持衆又被示合弼小舍人持之在車前執示民部
昂入道親範先之車中之由傳聞之旨示之仍隨
彼儀云々

新院始乘泚獻泚車

去夜泚幸坊改獻之今日日所召之鹿泚車也被獻調也

廡官亦輦泚車於南階大藏卿雅隆朝長年懸打板

師大弼言

隆季行也

被俵泚簾上皇

泚直衣乘人

不令上泚簾泚

泚隨身兩三布衣泚車副二人

俵砌進前

遣泚車向東

方也廻南庭下沛此間師大知言後大知言實國新宰
相中將區親殿上人七八輩候地上云

日向國并濟使右官掌賊直日輪田泊右掠造築後
事賜使路諸國官符到未可出請文之由作，為後
代彼案文并請文案召取續曆

右改官府右宰府

願下知管内諸國雜物運上船梶取水午下向
時人別三箇日勒仕括津國人輪泊石掠造築
役事

右得入道前右改大臣家今日解解狀你謹考案
內掃田崎者上下諸人經過無施么私諸般住
還有枝而東東南之大風常扇朝暮之逆浪難
凌是則玄泊之所致也爰近年古括列卒野之
勝池為遁世退老之幽居依其境之相近因此
崎之為要方今仕枝代之聖座飽殊私之朝恩
遂登相國之官更入菩提之道寤寐可息者四
海之靜證造次可求者萬國之歡欣是以老為
救諸國之歎一為除諸人之怖殊勵私力雖築

新鴻波勢常峻石掠不全目非疑困之切刀
者爭得致連之怨官築平伏尋舊記粗訪致
延喜聖代下論旨作山陽南海之兩道俟歸田
船瀬之舊泊聖代之政充足因准然則不知幾
内河内和泉橋津并山陽南海道諸困不分
庄土必不論權勢令致不日之勅規冲不逆風之
難其人吏者田一町別畠二町別各死一人可
被雇可被雇行官召於其時節者各可依申請但播
磨造小安殿備前造大極殿已以官大口不

准他國宜除苗支配庄園至于東西海兩道困
者當困大小雜物運上之時其船取取水手
下向之次進任先例後經三日望請官裁被下
宣旨於伴國之任延表例被修築彼石掠者海
行路之怖畏不同官物私賊之損失永絕者右
大臣宣奉勅依請者府宣 承知依宣行
之前到奉行正五位上行尼抄奇藤原朝臣
修理左宮判官正五位下

治承四年二月廿日

日向國雜誰掌調成安解申請 官符事

臺紙被載應下知管内諸國雜物運上船梶取水并下向
時人別三箇日勤務津國大掃田泊石掠造築役事

右去二月廿日下大宰府之大政官符之今日到來傳

得入道前大政大臣家解狀傳掃田崎者上下諸

人經過無施公私諸般住還有數而東南之大風

常扇朝暮之逆浪難凌是則無泊之所致也

湘聖請官裁被下 宣旨於件國之任延喜例被

終築彼石掠者海路被行之怖畏不問官物私賤

之損失永絕者右大臣宣奉 勅依請者仍所

請如件謹解

治承四年三月五日 雜掌 調成安

六日戊午

天陰時之雨下小童二歲始齋詣若田次齋祇園予

手尅向東山曳燭之後歸

七日己未

天晴括改被齋大内當時非
皇后居為歷覽密儀

或之淨覽南殿榻之被伺内裏作法歟

藏人龙肅門權佗光長未問誠事之間事談曰一日
泰龙府面有疵被藥被命日祀百塔案與之間顛
倒變換也者

八日庚申

天晴申刻泰

五条殿此時未被
直衣仍著束帶

冲乳母師房

仿時号
洞院房

大理
室也

被尋問

女房之中姪者多著帶以前日月祭以

前程候如何答云不可憚歎又被問始遷幸大也

日姪者程候如何視事俾姪者之由兼也如何不兼及

之由答云及晚泰新院土冲門殿放人納言實國
直衣被泰

會院中未被作下布衣之由泰中宮冲方次退出

九日辛酉

天陰雨降又心不定早且向東山今夜宿此所

今日公事亦

伊勢幣定 大板定 冲昂位定 同行事所始

擬侍位定

被作乳服乳服公卿

造始高冲座 上皇冲

報書答

後同先有女除目事藏人龙肅門權佗光長奉

行此事

光長示送曰上卿 及中納言成範 宰相 通親朝長 作詞只

藤原補子藤原領子源房子賴子可為典侍平衛

子高階秀子友原方子源臧子可為掌侍上作

作一 叙人 叙位事不作 但抄紙云 以外記内覽不養清

書直召外記被下

已上兩注送如此補子 号大納言房 臨時号 五条 沖乳母也 藏人 从重衡朝長 奉前大納言邦經口三女

領子 号補房 臨時号 沖乳母也 故權中納言顯時口女 大理想時忠室

房子 号新大納言房 源大納言定房女 賴子 号別當房 源中納言雅賴女

衡子 号少將房 藏人从重衡朝長養女 秀子 号侍女房 故遠江守成景女

方子 号弁房 故兵部少輔顯方女 臧子 号甲斐房 前侍賢守雅亮女

次被勅伊勢幣弁大被日時

光長示送曰大右衛門三條大納言 實房 藤

中納言 通 新宰相中將 通親 着伏座 既弁 經房

宣下之後被勅伊勢幣弁大被日時以元弁

兼忠内覽以既弁奏因次光長下幣新請養

次被勅仰位日時定擬侍從

次被作下礼服公卿

仰位擬侍從

左

正三位藤原朝臣實宗

正四位下源朝臣顯信

右

從三位藤原朝臣賴實

從四位下源朝臣師兼

升納言

正五位下平朝臣信國

從五位上藤原朝臣維基

宣命

正三位藤原朝臣朝方

典儀

從五位上藤原朝臣仲家

治承四年三月九日

左近衛大將藤原朝臣

後日改宗家

權納言藤原朝臣

實房

皇太后宮大史藤原朝臣

右近衛藤原朝臣

左大弁藤原朝臣

右議定能朝臣

已上着礼服之由被作下

三位行大納言左近衛大將藤原朝長實定 才一大納言

三位行權大納言 藤原朝長實房 才四大納言

三位行權中納言兼皇太后宮左藤原朝長朝方 才七中納言

三位行權中納言兼右近衛中宮權太藤原朝長實宗 才八中納言

參議三位行左大弁藤原朝長長方 才六宰相

參議四位下藤原朝長定能 才七宰相

見任大納言 實定 定房 隆季 實房 實國 宗家

中納言 兼雅 時忠 下官 良通 成花 賴威 朝方 實宗

參議 教威 宗通 實守 賴定 實宗 實宗 長方 定能 通親

親王代

參議三位行右近衛權中將藤原朝長實宗

從三位行右近衛權中將藤原朝長賴定

御即位式未可被注進之由今日以弁作左大臣

次始行事所官方用陰陽寮藏人左中弁經房朝長

着行之造始高泚座 大極殿火事仍紫宸殿 依可有泚即位也

藏人方行事所用大内左兵衛陣藏人左中門權佐

光長署之藏人高階親宗 新藏人曰高也 下薦禊補

出納右中門尉生中原國貞小舍人中原文弘 同 着

今日有改太上皇沛封頃給拔出了事請序上皇
太后宮大吏朝方々

有上皇沛報書勅谷事大内記業實^作源大納言

定房持叅院沛書上沛門院 東洞院東藤原大納言實國院司相逢取之

持叅沛前無禄又不儲座

今夜主上有沛方遠事自清涼殿代令渡沛沔沛

時沛所當年方々去月廿一日依受禪事早且自西北

舍遷沛清涼殿代寢殿也依當方可有王相忌仍不

歸十五日可有沛方遠之由陽改在憲朝臣所申

也其旨予申沛乳母沛房又亦以并經房朝臣尔若

忘却今日沛房被思出之藏人尤赤門權佐光長召

在憲朝臣被問同七日日教室過之可為在憲朝臣申之公

私了習雜過日數以思出日遠之例也今夜可有沛

方遠者此事如何定本所之人隨過日教宿彼本聖之

時其点付本所之例也此儀不可尋知事也此事

申定之後光長署沛即位行事所仍其後事藏人

宮内權少輔親經申沙治之渡沛儀親經叅權政亭

申定但無分明命親經尔合以并經房朝臣尤厨

退出之時申合之清乳母奉抱内侍候劔璽自内
方渡清之

延長八年朱雀院受禪日綾錦殿为舊主清
在可宣曜殿为新帝清内侍持劔
璽於宣曜元年季申云記之右抄并么志
傳元大臣奏曰宣曜殿廻窄不足備可之将
遷清在可弘藤殿上亦許之云云云二冠今皇
后遷弘徽殿先天子遷清路常寧殿不鋪錄
道右兵束佐藤原朝臣師輔抱清元兵清佐

藤原朝臣敦忠持清衣後元大臣及大臣言仲
平歸在後陣如藏人次之殿侍下亦次之元
權中将藤原伊衡朝臣右權中将藤原實賴
朝臣重煬前行内侍二人持璽在清前者
遷清他舍儀如此為見跡神注之

十日壬戌天陰雨降又止不定法勝寺執行眼田送
人吏十人晚鼓自東山歸三条

十一日癸亥天晴

十二日甲子天陰晚鼓自東山歸三条衣冠東方

有火東洞院東三条坊門北小屋亦云

十三日乙丑雨下午對着布衣立為 象仁和寺淨室

寺於寢殿坤角

立廻明障子
淨室同所

有淨對面被作之奉為

故淨屋室七自筆書五戸大案素紙 明年許可終其切

欲欲行七僧法會而亦大切先例不分明淨賀七僧

法會也有亦示相唯哉准七申可然之由了

又被作云諸卿相有行香如何申云雖非蒙執政家

有此事又勸修寺日野八誦有此事隨淨意被行乞

何事之有哉

又被作云未十七自新院可有淨幸安藏殿將具後

可齋詣之由自禪門被示送也去年為此命而依

白河殿内大臣事不齋詣而去以有此命也於彼社

佛神事大略行一理趣三昧未許引率僧徒八口若

六口齋詣哉之由被示送也可着淨衣之理趣三昧

之間其躰狂之然而可依彼命也奉幣之間齋詣態

野之時隨先達儀先之只二度可禱也又禱時不伏

幣在捧禱之也而申云兩淨再禱可儀又禱之時幣

可伏也者被作云此事尤可然若依為僧只可二禱

欵為淨持僧初齋二間之時心中奉禱大神宮是二
度也者予申云俗禱僧之時三禱也是隨其主人用家
礼僧捧幣禱神明尤又用俗礼人有淨丹心又被
作云彼社内侍五子也禪門貴重七之齋詣人々子珍
裏重し蒙束々然而調之糸無骨欵仍深綾為二足早
可予之由所存也此外又至予童尸蒙束亦有被作
合事亦不能具記

及晚向保壽院法下堂成房裏燭之後歸早

十四日丙寅朝間陰及午晴主上御淨衾淨讀任後

日内歲司獻哉之由事次同捕典侍返事云未獻者

今日辰時盡淨荀為大被喰し唯損玄帷異也可指淨下云

十五日丁卯天晴

十六日戊辰天晴申終尅著直衣自東山齋新院

去所門北 東洞院東源大納言定房束帶師大納言隆孝前大納言

邦總藤大納言成範新宰相中將通親齋入早晚師

大納言被示曰明日仔都伎將淨幸延門向其子細

云分明各見其氣色有天下不穩事欵稱有忽復退

出新宰相中將密語曰延曆園城真福寺衆位可奉

速取法皇之由支度三去九月已成此儀於不得
其隙之間本寺僧徒有密告去在京中騷動前右大
將宗威著中宮亮通感但馬守經正奉多羽守護法皇
沛所左兵衛將知威入此沛所仍沛幸延引也者
作新院明夕可有沛幸八条二六入道大和守亭三師給
由本日可有出門之由有沙汰又自藏列還沛之後
將可沛二六八条亭之由可有義定從可有沛物語者讀
未廿日以欵者三泰中宮沛方晚以泰前大相國花
山院申兼雜心雅事之間自大理許有書札被見之處中

宮明曉自新院沛所可有内裏五条殿仍只今泰中宮

其間今夜可宿侍禁裏之由内二六被申他者此
事如何依为坊時大支欵然而近代之法不能是是非

申兼一之由歸三条改着束帶此沛時未被襪着衣去以前

歸大理時忠以三人被襪泰内宿儲貳沛時殿上藏人時三房

可令敷置常燈今日見新院畫沛座寢殿之沛帳有濱床

之師子秋其前供畫沛座有沛苜但無沛劔西才一

間之四尺沛屏風在位之時如四季沛屏風此外沛

洞後又不敷佑卷庇沛簾沛車屋宿東才一間泰立

唐沛車

初度沛車
傍改被獻之沛車也

才二間之底沛車

去昔筆師
如新車也

才三間

立中宮唐沛車

十七日己巳陰晴不定曉更小雨自去宿侍禁

裏鷄鳴之後中宮有沛車

唐沛車新沛車
去沛門殿有行啓也

三条大納言

實房

兼雅

大吏

時忠

權大吏實家

右宰相

中將實守新宰相中將

通親
權佐

供奉入沛之間予加別此

事雖不可然隨近代之法為入見泰也下沛之後大

進宗頼問名詔

大理被示曰衆徒事去八日相議事之法皇令告

前尤大將給其後師大納言隆季被告大將本寺僧

徒有書狀證文本云延曆寺惣大衆不成此儀忠光

房阿闍梨环慶緒稱又園城寺曰緒稱此風聞之

後法平實夢逐電之可奉迎取兩院之由緒稱

者此事實否難知只天魔之所為也可悲之後聞

法皇沛車色曰及日祿門有被奉優之氣女房二人

京極房後成淵入道女近習人也
丹後房極如在俗時沛寵者也

蒙寬令入程候而又如此事

出來極不使也

陰晴不定今夕新院自去沛門殿

履心
七月廿日脫殿之後去四日
自用院始沛幸此亭

沛幸八条二六亭

八条坊門南櫛首西沛
讓位以後才二度

昨日於院右中亦

兼光朝臣雖觸尔依駟馬所勞不供奉其催不及

廣

今日嚴鳴沛幸延門子細見昨日記

十八日庚午陰晴不定歲人宮內權少補親經未向

公事間事刑名賴補朝臣未大理被示送日明

曉猶新院可有沛幸伴都伎鳴社者

後同今夜法皇自身羽令出京給未及回基三三丁

還沛之衆伎可奉棄取法皇之由風同鳴城南祇

遠於有其類被奉京前大膳大史信業

法皇沛止者也為
沛速泰入是前

在大將
宗威命

可還沛五条南大宮東前備後守為行

是又法
皇也習

者去年
禪門是取者也

而伴時無之間發之懷成忽難用沛前

同此旨前大將著使被申可有還沛之由

十九日辛未天陰自辰尅許小雨午後大雨風如今

曉新院自八条二六亭令泰安燕伴都伎賜給

十七日可有沛進發之處天下雅定出來俄延門今

日可着沛河鹿寺所也前大納言邦總卿山庄在伴

可也明日可着沛栲津後原亭

栲門亭也
沛翁云隆
誓

前大納言邦認藤大納言實國新宰相中將通親 九中

將隆房朝臣右中弁兼光朝臣宮内省補棟範以清

吉之前右大將宗威雖作冲告卷八依禪門令自後原可被

歸洛之依洛中之不處作也

今夜自丑条亭可行有幸八条院冲前八条北東受禪三反

亭被處不杖之細不知而已
上自昨日冲服乳令發

今日藤中納言成範兼兼用関使返事藏人時房傳

奏悵同食之由云云

於藏人可有冲下下之受禪之後未被行行人所并藏人冲下今

去十四日辰時直冲座前持出被咋損事也藏人龙

衛門權佐光長奉行光長不着前陰陽院在憲朝

臣陰陽博士海憲朝臣天文博士業俊朝臣亦兼着

藏人卜申云家冲藥可同合食口舌關諍事冲下

越殊言重之冲冲讓位夜在憲朝臣兼親朝臣兼權被

封藏人可简而恭親依奉仕冲兼不兼上冲憲業後

亦朝臣雖不封简著藏人座之如何近日如此云云

勘解由次官定經晴男去年冬誕生母刑了友已已祖父

藏人頼元中弁經房朝臣辞申御系行事翌日示送

曰雖無服之傷彼有二日依^依有神慮之恐可辭^所申
也或人之後明鄉奉公弼勅使事之時有此事雖之
服改定^三

廿日壬申陰晴不定朝間小雨藏人危清門權仇光
長來問冲昂位間雜事示曰中宮女房大猶殿申
內有宮作弁二六命曰送大內之時內弁宮冲方
女房可着白衣濃打衣亦^三○外進衆女房着包
衣如何指曰可着白衣款又二日如此款可問
弔者答云新可禁不深色雖追衆人何可着包衣

哉白衣可宜又有二日儀然者衣裳可問之也者
又曰臨時祭調示件遷幸夜令行如何答曰從儀
禁哥示不可然款

廿一日天晴自今自礼百塔始自法成寺終于清
水寺自卯時及亥燭辰時於中山亭堂着^{卷七}饌申刻於
雲居寺武者所則負^{家人也}堂又着^{卷八}饌危少將兼宗侍
從忠孝安房守長定五六親家諸大夫侍等十余
人在共於菩提院衆手連今日礼早五基每塔
押摺寫塔供香花洗米一燈長賀大德啓^白於清水

六波羅蜜寺等者依見證入夜祭詣奉燈明本堂
廿日申戌天陰小雨即休止今日猶猶禮百塔殘步
八基辰尅先祀常光院塔六波羅入道相國泉亭內及法住法性觀音
寺亦至東寺於佛殿房今天王寺塔禮於蓮花王
院西下即又止午尅於勸音寺先似泚堂著饌著尅
於東寺食堂上祭用之但於饌者侍男勸之又著饌今天王寺為見
證而仍入夜雨祭也

廿三日辰天晴卯尅地震今日指禮百塔殘步七
基辰終尅先祀春日木过為塔泚才巡禮廣隆殿見

證仍自東方祭泚前供燈明泚仁守巡禮白保安院法
印即許市相具饌房主被著饌饌泚白雲林院和足和問
一条堀川邊今日於河之逗留而於不及妻媪仍暫
祭季後塔下入和祭行願先本堂燈明泚禮塔
歸草草滿百基了

今日過本院前前寢殿西對東南子午屋三柱許造營

是未月十二月初夜院可入泚也近年每日久不泚
座仍舍屋皆恙顛倒無實也

今夜皇太后宮大吏朝方御被放入未被尋回泚即位

外并宣命使礼服亦间奉粗谷子细了
又并将兼宗可为目錄之由被示之大略兼諾了但
人心難知實否

今夜主上为沛方透渡沛西北廊云令透王相方沛
也子細見去九日記後日藏人宮内權少捕親經未
日如房之行幸之時殿上人亦皆取燭唯之
如房各取指燭前行者此事不同習事也迫長持
杓二人取指燭前行了

廿四日丙子陰晴不定午尅而昂山未刻泰内於中

宮沛方謁如房藏人尤少并行隆曰主上不同食沛
孰有沛憔悴雖沛昂位以前可召僧哉由被作合
尤府何事有哉之由被申又被申殿下令申給慈問
之前源中納言雅賴此時作殿下被申云元三間僧
泰入可准彼例欵者然而猶不被召之欵内被召
禱上皇沛物詔禪門之具間又強非火急事招召
僧如何由人之被議定宮主依此沛禱七日泰神
祇官又密於西廊增沛時藏人町官寮卜力官申
云僧泰入殊不伎寮申云不可有其應者申尅

許予退出柞元三僧衆内本日自不忌者也不可及唯
擬

廿五日丁丑天晴未尅東方火口条坊門小河也白川小
屋可半燒云々權律師行案未

廿六日戊寅天晴中宮權大進光總未日未月九日
遷幸大内弘徽殿可為宮中前件清雲奉奉行
御簾八間許可罷入而以閑院清所古御簾亦間
可懸祭殿女房房其外亦間亮通感朝大進宗
賴光總大進早祀六位進未各六間支配而六位

進依上立如件辭申其分過相加勤之者

廿七日己卯天晴已尅向東山今夜宿也

今日被行七瀬淨被刑尸捕時光右束門權依親
雅中宮大進定賴藏人二人為使云々

廿八日庚辰天晴行跡勤譚藏人左束門權依光長
中宮權大進光總未今日布施供養藏人依前致
沙汰也晚以歸三条

廿九日辛巳天晴藏人宮内權少捕親經未同初
初院袂藏人方雜事粗谷子細云々

三系塘川奔音成雷尋子細之鬼河波遷任切米
月十二月初存院袂造景本院於此所本件之適
作運之件及車馬不忙云々

亦日壬午天陰午後時之雨申尅系內花公細言兼

雅被共清見子系入歸入中門廊雜談次系中宮

沛方渡大納言度房系入項之處曳燭之後友室相

定能未入被尋問公事間變

