

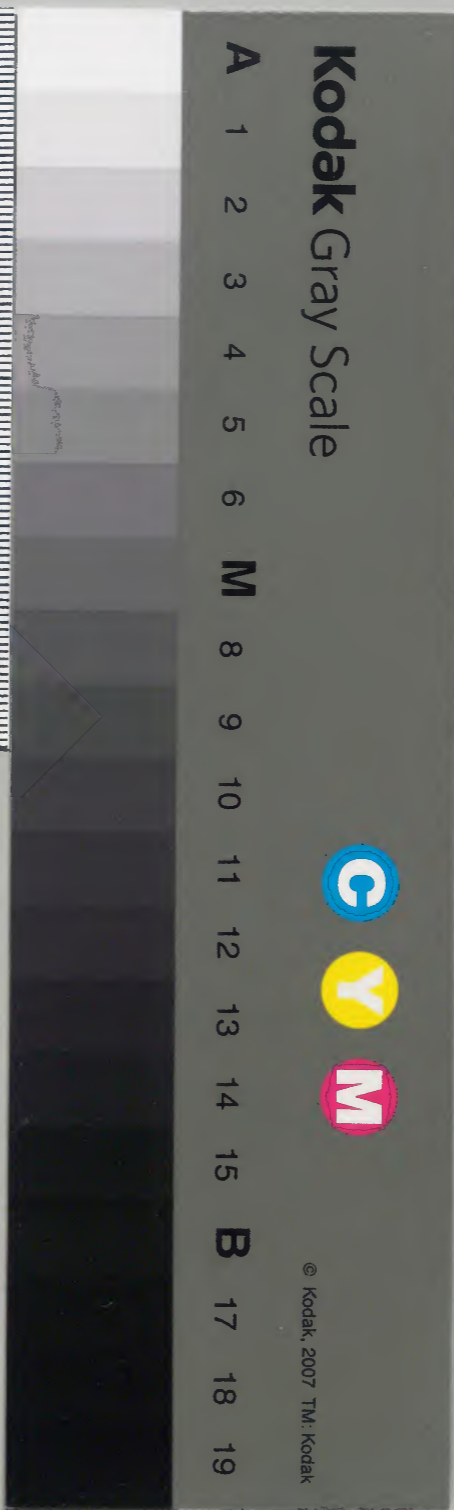
明月記

四十四

和書門			
三	一	八	一〇七九
冊	架	函	號
二	四	〇	九

内閣文庫		
一〇七九	三	和書
冊	二	類
架	四	

内閣文庫		
番號	和	10079
冊數	32 (24)	
函號	161	139



糊などで貼り付けられている部分がめくれない箇所あり
裏面記載のない箇所は省略

寬喜二年 庚寅

正月天

遲明奉絲神社辨色懺法錫杖阿祇陀經了

讀壽命經尊勝陀羅尼藥師經

已時許齒固即撒之今年稱物詣之由自然

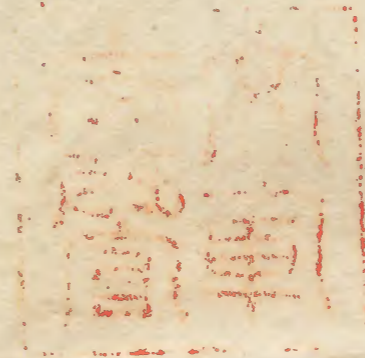
音信之人依無心也及未劑而猶離交雪簪

欲積萬頃同縵千巖俱自小時雪又止而猶

甲子 歸忘血

將軍社子 陰午後雨雪交降

丙一三六四七號



四十 四十一

降所々殊禮定止欽屬夜陰可被參節會之

由示送宰相存其肯之由卷之

二月 乙丑 朝天晴

宰相示送昨夕参内子姑許小朝拜殿下右

内府右大將斗彦大納言 實親 中納言 通

權中納言 實基 左衛門督同 小路中納言 盛兼 別

當平宰相侍從宰相右大弁三位中將 實有

定高家光郷早出

武信子 右帽子 右禰 付扇 皇浮線綾扇木

紅折雜色布 二藍知步中宮使陣王文例

其 車女也只遠行也簾別演文納立

標白妙比第一相 四八二人六位三人

揚子下午 櫻下午 久清扇後

舍人花田 垂綽隨身鞭 馬割毛

奔重一人紫卷深猿衣 糾未農袴 水桶持之

年振二藍中 下裝 月島久負

付薄帳

不是今何物

款種付旅

中卷終

練臺滿木氣步難也也月衣而於

以使去路南口後

依所城數

典侍乘馳來副北

融之間狼籍相競不委見日入不見物車競

馳初而和明之程收廬雖樞卧猶窮屬難堪

廿五日

丙戌 天晴

宰相汪送昨日出互交

皇榜門北西院高榜門自京地

宰相汪送昨日出互交

兩頭信盛經先六位雖被尋不立

節會

內并

內大臣

親長朝臣仰之

外并實親通古具實

盛兼參議四人別當二猷之程退出御酒初使

經高

宣命使

為家

內并具實盛兼三宰相給

祿退出

鷄鳴

殿下拜禮

今由 北白河院

拜禮 永定

若有者云同

別當錄云

未時宰相來之間右少年同時來臨不能隱居

先以相公令謝次面詔謝返之今日相公參幕

府右大臣殿太相國北白河院此後可參殿
符禮云過夜半之程欵宰相送使北政所御
產氣御有長朝臣又送使者驚起尋牛僕之
間鐘聲側聞即參入忠康等來車下云御產
早速成了今一事遲欵即參上宰相直云於御
產者大略不參以前成欵大將參入給了未
被出予迴寢殿巽方南方東第一二間伴僧等
候太阿關梨各加持東面緣陰陽師交列座

御被其北人及候歛尋侍問之御產介一

了例此邪氣事以親房朝臣有長朝臣親

李維長布衣兼仲能志朝臣直衣等候招出有長

朝臣見氣色當時稍非無為欵良久僧正御

後強加於此音打邪音意響音阿音此後音

京右馬兩人出來無為之由右悅氣殿下可

今泰宿内衰給之由第有儀音維音世音第音行音催

法隨身等音有音出音若音能音忠音朝音臣音兼音仲音之音外

無着冠人定無人欲宰相可令參御共由以兼
仲申入御產成後頗經程了仍先被申事由
隨仰可有御參內之由被仰此後又經時刻所
遣呂之信盛適參入為御使參內又以良久仍
昂先退出了外人拜禮之儀問宰相參之後
及一時許事始矣取查云臣殿九年中納云
頗退被立
少將氏道在共
殿上人兩頭資李定至年三人屬經時兼

先後五位藏人三人勅解由次官二人家司
只基那一人在先後之中云公卿皆乍列大
臣殿令歸出給宋高已下皆跪云

宰相其後參攝井官率任院僧正座至漸房

明日幕下可被參九參殿可扈從

三日丙寅天晴入夜大雨終夜不止

吊歸家之間東方漸晴付相公留置僕從不

歸日漸高依不審又送使去辰時許宰相退
出給祿之後可產穢早可出由以右京被仰
殿下無出泚之儀由亦送但太相曙被參幕
下未出泚云甚奇思也
申時許定修來元云法師不可然未練可為欲
春本水慈會惠大師誦之次云漏海師情朝是
述懷貪傷全不可憂事欲
今日漸有橫不聞及如當時去無為欲
者作者

昏以宗私為使尋申與心房泚產無為之後
例事經程之間雖因章已時許之後殊以無
為神妙之由被卷

四月 丁卯 朝嶺小兩天臨

宰相示送昨日參東一直秋宣陽 詹司 嘉陽

陰明參內台府參女泚殿御方始 被奉入 簾中 次參

北白河院拜礼并烟云通方實基盛華隆親

經者乃家範輔三位先後長清殿上人親長

朝臣基氏朝臣實清朝臣光復知宗親高範
賴六位申次親長云北政所今座頗過漸先
之間幕下已產穢不參所之之由以宰相
被甲内裏云其後無別御事云
末時辭參殿例男之外召具小時出御見參
僧正高房因漸坐但入簾中奉讓身給依御
持僧也 被仰雜事等之間若大臣殿此產穢
自庭舍參給仍下地出南高依路便自南

面出中門廊脚共次將違甚晴之交衆也令
迴車去西北門退出乃被奏叙位事再三召
活部平今違參云想以不法之人也從園常
入生下侍以主殿司合燒折松六位藏人於
今者皆此肩交語更互上下之礼云云禁中
至貫首云中將又不在不堪不見不聞云
元日仰云内并無指遠來欽依帳病一獻之程退
出了但御後遲内并自下殿被催大納云大納

云猶於一門者 九條殿火燭之時被
儀備之所被存不審叙位執策 上勤仕
入夜有叩門者言家來云參女院申四位事
二位參會殊被仰倉丁寧可奏之由被申當
年御給給能繼母黃門又懇切二品又可奏
之由領帖兵衛佐光成上臈也右武衛聞之
鬱訢於此事不可申之由被仰甚以不足云
奉歛嚴父舊賞已讓不及更改此事又難治

之由恐鬱云

五日 戊辰 夜雨止朝天陸

去夜無量壽院右大臣殿爲家公長經時御
燈明聊乏少次五位六一兩
巳時參殿進行能朝臣昨日示送帖又有被
仰事出候御前之間中納言參進關東西人
書帖時房春時各別書帖共兩郵少將上洛
此人被申事付便宜可然之樣可有披露由

也中將實宜事云暫申雜事之間右大臣殿在參
給如昨日下庭昇南面方之間行步不叶難
倒有長朝臣見之來訪但無殊換事只先屈
之令然駐而已小時令歸參因給之後又候
沸前細言相共承雜事訪女院沸給未破申
所多當時聞事又須親長朝臣進目六等少
久伺見
申正三位實宗申從三位能申正四位下有實鷹司
院

實後定平雅純為上藤不可抑當第給四人
被叙何事在哉名申尤可然由申從四位上
實任陰羽門去其上藤始十人許皆悉難叙
領申四位常階文勘道深直基長未公文不
第教罷小輔申之申正五位下者甚多所謂
侍從能純等也經行泰陽門當第給不委
聞入御之後黃門獨雜談自然月入之後退
出叙夜風雪

舊年莫言院收敷盜恣放取長者僧正可被
念敷之由頻申殿下又付職事奏之忘可致
沙汰之由被仰職事經光其事只可被仰官
之由一序觸并今不示無被敷之由已及今日恒
例之法無可塗壇所由傳正申之間重被問職事
無被敷之由不聞及之由申之指令若不及是沙
汰只雖假被欲念敷之處迫日職有若已小事
獨不令期成切又舉今難出來只白堀川高實收借渡

高實

後月性可返之由欲被仰換非遣使遣召長
親之問且此大事出來之由被示仰相國涉許
即御使行兼歸參板敷可令敷如此懈怠有
若已職事尤可被感御之由被申萬事今期
之家為朝家尤公事事終
六日已已已已曙後獨雪降
已時見聞書

從三位藤教忠

自去年禪九府被叙平三位半由申請殿下給

正四位下丹波能登藤律氏

宣陽門
當寺

藤雅總源有資鷹司院從四上大中臣隆朝栗田

功榮藤範房榮藤宗為同藤實經府源家定同

從四下安親充源遠章榮源通衍府藤實直同

正五下藤公親藤公光卜部源繼又安四年平野行幸 祝宗賢賞

同兼有同兼從五位上源重光從

藤感季借從官云同定佳三人借從官同俊實榮同季

盛簡源時光皇嘉門 未給藤俊季隆明門 當年平賴

庶臨時從五下寬和後源仲業藏

藤範尚式部同貞康民部中原師範外記藤

隆氏源氏高階春賢書子 內親王大

中臣親清丹官紀吉未琮子大江有棟臨時平望

範同諸司十一人大一人

言家申四位事昨日申殿下自女院頻被申云

其上不許實力不及事欲

七日庚午入朝天晴

官家漏息苦惱書帖存創右武衛訪來其宅云

午時參殿仰云加叙之輩事大略叙位被定
欲薄面依人數多故所被留也

親房朝臣申立后日次事等二月上中旬遣召

在繼朝臣右大臣殿右參給今日令勤行并

給今日出任公卿大繼言一人家嗣

中納言元通方參議伊平隆範呂頭治部

通參及申時大臣殿令參給親長朝臣申景

東大寺歲末被下宣旨侍向五師為眾徒被

斬殺了惡徒所行更不足言事始末代出家

為法師者只朝敵謀反武勇之外無他評欵

惟教行善以此法師原元滿之世更無其術

欵出為如叙傳相正四從五位上伊賴平伊

出為正五位下從五位上伊賴平伊

卿子叙叙爵二三人伊

冬度娘君御湯寢殿南面有此事諸大

夫三人衣冠打御湯自中門打自元三日也

夜深宰相注送加叙如例 叙爵二人

左大弁入 服宰相 書加叙

内弁 亦大比 外弁 畫間外 左衛門 新叙直年使 符加 昇殿

三間早出 幸末 終夜今朝雨降陰晴終日滯泥

八日 幸末 終夜今朝雨降陰晴終日滯泥

案德來申已稱草持齋全雜不可有甚用進

入可右心之由養了非厚級者更不可被許

歸去之後言家又其雜已甘厚紙一方 後繁

不運文無其所得當年御終亦許毋其房忌

恩仁院又有御贊 云云 嚴重御終之家東下

若者不起人者又惡贊不便事終終夜雨降

九日 壬申 朝天漸晴

昨日御府會内府大納言 雅親 家良 中納言 實業 若孫

隆親經高為家兩大弁 兩大弁 條 安時祥事

论者法成 内府 經高 若孫 之 實業 若孫 每有

陵遲燒時無役人等是尔便同之悲慟之恩

中極云而無益可欵 若親經 若孫 送崎男經

孝範

龍舉大內祀之恬草充足握腕當時壯年儒
之中後群之器是歟
日入以後稍相門申述日視聽之懣念者同
心歎息之氣於今志氣心力之漸及之由卷
給萬事緩急懈怠生懣辱之賞罰子等也真
云院枚敷一昨日不日令敷化之者運万余人
又被盜取明年依去第之例可令敷之由被
詆仰歟元日殿下亥時令卷內給親房取龍

後鞞亥時進之故云更令進息之告黃門之
成敗又驚耳目多云是若末代相應之者
想長生久視之善政歟經範極下子殊可彼
如佛相之由申之全非私好少可為不經程
歸廬之後西
十日癸酉終夜今朝甚雨於日不止
道依坐寒氣點止觀千二枚
十一日甲戌朝天晴

點止觀十二秋後因述後前司其事去三月
逝去云宰相不送昨日寂勝光院佛八海僧
名定未到之由信盛依儀儀先考殿下漸考
內之因入是參即參內下夜殿下令參漸堂
給信盛申請內監信盛光後并六位史相符
上鄉定高研之間座及夜半尋漸堂之處事
高云今夜不出在云未到可催具由不送信
盛云云辭佛之懈忘然仍不參漸堂修正

殿下右大臣殿經時長清云云追參漸堂殿
下又還法勝寺并朱後徒物僧名信隆盛
素鄉一人參寺始事云執權納室漸冰恒觀
來時許與心房被遺談護身被召事于寸假
被佛付護摩供米以下事合抄末下旅所寒
凡聊難堪之由被密獲死殿中之儀云而無
益所證于存忠人欽法成寺佛供燈明以下
又以如此云云

今日風吹之上權臣醉鄉之翌日參議思父
出仕有謬言之疑依其由終日偃卧地不
十二日乙亥霜凝天晴來後雨息降終夜不止
點十五枚乙亥霜凝天晴來後雨息降終夜不止
午時參殿不見參於御出在僧正御房見參
法務事不必守次第去四被補哉之由去冬
申之座立競望為上臨之由被仰又不及強
申之處被補彼之後海科會可辭退之由本

術業如仍命應被補強他僧不亦被補強
暫見參之圖麻大載參在佛既上名被聽強
宰相替退立兩漸甚兩日藉依參由也有教
中將被過問由留守者告之海科會竟右大
臣殿令參鈔可有出立公卿數少之由被催
宰相云件日內論義之後可有行幸強每子
如例通令者不使欲殿下此程頗海凡氣之
由問之今日御晝寢之由兼教署云云若佛

直秋門出乳母子魏唐西廿權大夫左衛門佐

播唐仲基下郎等年姪參人別當新宰相

伴歌卿以參人走定誰借次殿中參為子只

如此歎息而有餘外不出不出不出

十三日丙子朝天漸晴陽景見糸終大風

點十二枚東地早梅初開風雲飛不月空暮

夜又雨降外不出不出不出

十四日丁丑朝天猶陰外不出不出不出

點十七枚今日若大臣殿已時人參法祈會

給可有出立參人可參由催宰相之由一昨

日云送有教中將四論義之出居行幸指令

參人由蒙催裝束如何之由昨日音信只

例縫服可包故由卷之但不知相而行幸經

營私言違被誣宰相者田云不出不出不出

風烈陽景不見心懶不出戶外

夜涼之後宿東北之小屋也以之外不出不出不出

家中深泥也乘輿迴門外聞曉鐘歸

十五日 戊寅 朝天猶陰陽景不見

昨日清和會天且嚴法參宰相又不參中

納云賴納云受宰老犬弁 出居有教朝臣云

行孝左右大將家長具實奉案 隆親基輔

為家基保實有 光佐 成實 實宗

顯事鄉次將光家定 中瑞 定平者實也實任

公有實清教房憲直道右基氏雅能隆感 兼輔 何成山親氏

後漢河

賴茂合點還御供奉職事兩頭信成盛

經光奉新法務宜下他事不聞及

後開行幸被儲置物以錦造厨子以紫海物

造牛箱二合各篋六置之云猿牛莖物二十

如唐垣入中以護緒為筋為厨子戶時繪

御草子箱入白物具蔣繪御硯莖置之

御引宜衣御釵臺盤所以忘有以唐物等造

筒袋御膳棚等以唐赤根為臺盤面銀紋為

哀榮絕百天八日記唐植赤唐物造被居酒膳

右大將左衛門督宰相右兵衛宮內卿

親出隆盛公有基氏家定朝臣等孟取

乱舞達曙殿下古大臣殿以待屋為御宿所還

御同合考給

基輔卿放列入左右將中央練參衆御御輿

之時杯警謁杯小杯隨託款

寂勝光院御入講每月公卿又可考之由奇光俊

催節會以前可參由宰相示送來心房

彼來坐禪尾每月受戒之間又負殿被召被

參此間富宜近邊小屋云心地頗不快

幸有護身云云吊又心神遠創不出行

十六日己卯霞尊寫帝已後陰

這屬和暖頭飯菊湯心懶又送來僕不出

門戶來時許侍從來女院堂次母房奉書

可被申四品事於殿下由彼仰云云吞神妙

由西漸密非宜也事如昨夜甚而

十七日庚辰朝天晴風又猛烈

宰相示送昨日不參殿瞻光院自晚會合老

曰入夜參節會內年方大非殿外年

通書果實賴費伊至隆親經為乃蒙公先鄉

一獸之後丁法內年退出給道來御行

海濱勅使伊平指軒廊東二間取火為

宣命使以隊欲置南二間控三間宣制大理

被石宣命養之間範賴落火不見答而歸於

東階下見付更令未依不求得更以外記念

書莫厚紙不細言有痛趾之氣色

未時許覺法印來證為法使詣相問依坐者

田指幕下指申又只今被向者田宰相相與

入夜宰相來今朝黃門送出宣命決連日者

曰昨日酒今日小弓又被馳馬將前宰相三位中將

十八日辛巳朝天陰夜深後甚而

點十七枚第九卷訖自胡門給書未廿七日

西庄同答午時作殿法務新僧正上案院

參新云大藏經暫宣讀之間出法光右大臣

殿除月習禮賴為真人調入菅文法明惠房

被參子大藏經參南弘庇聽閣適房會結緣

初感狀等程被出下地其後於東庭法覽

御島之內与夫府卿退出亦明心保平等

院佛法歸汗至堅法物忌云云

十九日壬午朝雨漸微微已後傳來之點陽景

晴朝點十二枚...

春日從暮宿鳥爭聲...

廿日癸未陽景曠臨臨昏雨又灑入夜微微雨

朝點十七枚...

刑部少輔經範承臨示柱下望子今座子至

極之道理欲明日可伺法氣也由卷之謝遣

子等提携子而只催老眠...

廿一日 甲申 朝平漸晴夜適見星

點十四枚

午時參殿大花柳參唐子息程下之慣怡昨

日付在車中管進入直申右大臣之間也先

例等又實以烟香飲前大貳考三人言讀考

出法大臣殿東帶合參法前給陸目習孔云

是又沸連急飲零風難堪申時退出入夜有

教申將來臨面福自然友深更親唐朝臣雜

熱所常云仍以書姑問之失之後于疎子云

妻也社司依召參云神人許子欲云

廿二日 乙酉 朝陽晴陰午後陽景不見

朝點十二枚 終房十卷 一部終功心中欣悅

靜後住記下山之次付便奉送飯室法本

申時許大宮三位被遣讀參殿之次 未合參

除日畫之由昨日被仰又以遲乞欲兼早連

披露還量由事經今日又生疎閑子云

宜秋門院當時法所不是茶所院也在建永燒火法可某地又有大夢等令立去鈴

已渡法殿下法所信濃小路彼本法所下筵

等不快可被壞渡他所之由有張定著云云

及乘燭謝遣之連上法所穿籠甚不便了故

宰相居處之白有白癡下人檜物云云子青倚闥

淨榻取之方喧嘩而轉鉢按冰遠使友景云

如此子卿身由子也白河院法也公卿之威

豈是冰打個下大等已如兵時儀武士惡僧

充滿之世只以寺者可為穩便亦開警也

廿三日丙戌天適晴

昨日除日午時催云入夜右大臣殿令參給即

子始右内大納云定通道參不取營大將

家良實執家嗣中納云公長通方實基高

賴實參議伊原經高為家家光範輔

功過之軍實下野明日可被定平

大藏少輔成茂乘門外示女扇蒙芳心之由

過之十日法產可丁來由以人云入
覺法眼來談明惠房遠所被出立之由時俗
如佛滅度悲歎法室闕食以實濟法印柱可
被止住之中被法於七父遺跡有追慕之志
一爰降可寵居由維思企故被仰下之上子
皆仰肯哉急可思止之中被申被進其由書
怡云云尤錫便子欽自相門被申鎖西御領
忽于其所之由內以法案等之定云太不便

事款

廿四日丁亥朝天陰

去夜深更事始雜親高實吳壇感兼神寫文
顯官舉九条退出定高參加參議二人為家
始終候 鷄鳴退出

明後日 廿六日 立后兼宣旨早速顯官申文

老頭僅撰入若一通不足言事款當座求

尋又書加

十九卷才二十一卷才五三卷其外二卷

止觀調卷今日書外題二帙最之

十五日戊子天晴午後風又烈

辰時許宰相示送功過定別當後帳伊平將

見合繼高卿書定文

清書以奏任別紙權也丹波隆親用防家光加賀範幹兵部下名等退也

若大弁未書終伊平良實

侍從源通有尤中將實經小將通行右小將

實宣右兵衛佐保盛卿子平南賴兼右馬助源仲親

從四位上果教從四位下橘知直

正五位下宣實公相幕下嫡松遠元下輔

今日又幸由子興

柳念禰之間午後腰忽透痛之間又平臥眠

之繼因苦痛只老屈之餘歎

申時許言家來四位事自女院被奏又被申

殿下被仰二品又奏綾小路宮申之宮奏然

御氣色已直由被仰而不被叙之由愁歎四

角八方厚錄不許非分事欲信定朝臣云四
位侍從多欲由者沙汰三能忠定雅公繼云
人欲寬治以徑之世定弘以後聖代二人常
多未代四人何事在我適是問書可然人事
不過今朝所州山城惟宗祐通古和藤法廣
若校攝請定丹後藤經範兼肥後藤氏守
兼後藤仲房壹岐藤業教孔子云
從五上厚尚正山城清原實業止壹岐

醫陰陽道等多加攝在陰之
腰苦痛入夜猶不止
廿六日 己丑 天晴朝後又陰
中務大輔為繼來後通日安嘉門院御由辻
殿之間常初候輩高直直知宗為經高賴長氏
兼月朔之比脩明門院令渡任其衛佐足前比御所
之由有夢等言集憂惱下名今夕之由問之四品
何為年子息叙爵重可申仙院法親王推奉

脩明門院

已空非愚老之所及叙爵事叙位申之
無其沙汰除目重申家心事已以無思之上
不及責申之由返答了又五位侍從少見三
歲叙爵更不可忘叙
宜秋門院今夜透泚冷泉殿御方透明日令
身宿廣隆寺致三腰苦痛雜不尋常不似昨
日今夜之後兩階付寢之後夜半許宰相告
送自明日四夕日殿下依御物忘下必未月明且令放今夜定只今事訖弓場御拜

扈從之太左大將中納言二人高實奏議
二人伊平宣著座此外通方賴資家光御加
明日和壽午時許飲云此間甚雨
廿七日庚寅朝雨止天猶陰
未時許令伺相門備後只今奏無他人
小時宰相送使者即奏向宰相來告予三位
三備後但出家長等相共奏著西出居主人後座
幕下真兼被座予著端長押上知家御相並

宰相依氣色著與座信堪朝臣居北橫陸家
長朝臣先行入道長政兼友永光等在長押
下先可有連尋之由被命長政取礎著信實
朝臣東奧欲執筆之恫家隆卿相具侍從被
加予座下降社著信實下名置牙家長朝臣
進誦師予依命友永光末座後次第重之
予取之置友甚誦師禮上信實朝臣等祿吟
兼友長政永光隆社賴成少將家長信實知家

鄉家隆卿居東鄉幕下主人御歌讀了僧
歌頗無便款由予申之依命光初取也信忠
豐實歌讀之次女房下野讀了霞歌先讀僧
歌女歌次又自五位讀梅又因前事不復本
座次連歌御何可甚因予附口臨末僅兩
三加之百句了矣時許若退出之後禁裏女

房退出宰相車也

廿八日 辛卯 天晴

陳年齊宮
熙子
後身羽白女

傳聞昨日陳草前齋宮入道長房師出家終

戒師明惠房後明廿六日今始自南京

齋舍其所同出家三穩便事終四十一師壽

喪春華門院剃頭年廿五芽奉仕齋宮供壽

又是者撥緣事款件姊妹存命五人皆密尼

了臨昏常相來昨日霞款退出以後重不者

感言這除月間事無間及事狂下懸望經氣

不便云由自他雖有出詞者不知亦初許之

趣賞時許歸了然也入寺入寺

所九辰 天晴

一昨日覺法印申出念一見北院脚室許御

集昨今除老筆即返止了三卷如切紙一行

書一句早速之由有御氣色三日入之程女

房歸參四先入寺相許可相具由若侍禪尼

小童等同行戒終許將來依方遠宿東小屋

聞曉鐘歸來

廿日 庚巳 天晴

志弘法師書札到來，因換信，依連經朝臣之

妨造營知行稱妨造不遂，惣以水驛更無下向之要

後悔百千雪深及三月路難達云云

○三十九年衰暮翁益春一月去如夢

何時何日老身極西沒斜陽今日終云云

閏正月云云天顏快霽春氣和暖入夜雨降

一日甲子天顏快霽春氣和暖入夜雨降

宰相書狀之次下名來四月云云內裏二不依

所留昨日退出云云依款日云云款訪云云

終日量提携事喜日徐有而催睡眠云云

二日乙未終夜今朝雨降終日甚雨及晚鐘

雲徐合雨濛々心慵不出行云云

三日丙申天晴霞聳云云

已將訪相門來三月八日殿下御書日訪云云

既舍人已下當色併可調進之由有命其間

三十九年

事等聊可伺申由蒙命參殿下申此由之次
而申云八月一定候去法科之中為御遠忘
日不可被憚候然依此微言忽被引入道殿御
文書之內御忘月不可有他物詣之由已分明
也御願延引去依于心念思食者二月下旬
宜欲由申共八月御入內之外尋常日云
於御入內者三月更不可憚行啓延引何事
候乎由申但共八月庚寅之日神事等例欲

由被仰被引先例不外求欲由申之為禮尋
仰遠臣在繼進參之間中納言參初立法前
訖不知其後事三月之由有沙汰御忘月了
平今其沙汰甚不得心事欲尤為奇
下名之間可及可然事沙汰欲貫首尋進有
疑耳外事聞而母蓋
日入退出於宰相門召具忠康向二品亭訪
其病女房出逢昨今頗宜安堵之由有返事

西三度問卷已後退出織月未入

四日 丁酉 天晴

午始參殿下已御參內御乘車之間云即退

出詣白右幕下亭少々散不審

貫首昇進一人參議未聞定頭報席飲他事

今日被定飲參議賴降停士飲

前大貳未渴而自南門出不知何處若事

詣二月廿八日定不云每事存外昨日臨聞及事

春時上房任官事不可口入之由負最初各

稱之彼兩人之妻各舉中將春時實情 大政大臣殿之 非實後子云 特房賴氏

定通 定通卿懇望顯定中將并加階可超果教之

由申果實卿又以果教稱我嫡子頻推舉遂

加階定通卿念惡斗極述懷狀送通二品云

一竊之後自殿下預奉書兼康驚起是之

事家四位可募申何事乎心中甚冷然故先

能卿壽永元年大嘗會立基國司賞之後卿

讓之由承之由申子雖夜中告送侍從研子

考。或成。朝天陰來後雨降入夜大風猛烈

早旦宰相送開書參懷實世兼侍從藤原氏

內舍人二人大內記光兼大監物菅野長重

式部大丞少丞若博士中原師邦民部大丞

少丞刑部丞中原有光官內少輔藤信光

大膳進大炊權助藤常連兼遠江尾子典藥允

和氣氏成小屬連奏兵殿助源家宗

主水正清原良尚父謙修理亮格安部昌言攝

津權守丹波康長近江守藤頭成下此守攝

公兼出羽守藤室茂陸奥權守賀茂在仲

安藝守源資經讚岐守藤親氏筑前守藤

信茂左中將具教兼將監大神宮功

右中將顯定將監左門尉藤康事已下四人

右門三人右兵三人右馬一人

右馬一人從三位平親長從四位下重家件賞

安部晴繼正五下同資佐藤實文臨時從五
上大中臣隆重賀茂在定藤親教臨時從五下
清原友昌式部儀部行繼民部外從五下大中宗
者為人頭親房資賴侍從實家治親長
如元阿鴨河使中原行兼掌侍藤信子
侍從參議賴隆聞書逆言家許侍從新任
九歲老為面目但子孫悉侍從且是宿報有改
事決雖下方官又何事在哉意端不思此事一信

不出羽人定存老翁所申由總
已時許言家來參女院畏申早參殿下御内裏
又向二品許可參言之由示合之符賀潤月
不可憚袍申親暉公卿大臣當時被申權中
納言有便欵由示之大納言
午終許參殿下小時出御入是參非并官道
將貫着二人相並其創希由有成不審人云
有存者可注出共例由被仰被引孫人補任

嘆滅位明貞觀改寬平管家高能保元

頭長惟吉辭右中弁前院御時定經此等之外

頗希也羽林蘭麝之人自然有其器之故欲於

此西人老今尤可然事欲實賴朝臣當時參籠

身力未聞欲云親長叙散位深有天憐仍依

彼懇望給薩摩國成長子指過雖成二重任功被

推琴下冊親長指不親也此外玉皆水人國司名醫云云

明法博士去年秋之夜前死去任之政子也

非器由僂輩競望之時申之其家已絕絕

○賴尚真人參付維長任子息事殊畏申之

次内之仰云雖非可披露事於世異他之由

仰之助教可有闕然不業經申之云世為直

誦世之所推轉任為例事若可所申乎又若

傷一門不可競乎老申云直誦者助教關

轉任為恒例事然不賴尚年少候必不一限

今各一門去已不滅已業經可殘遺老有誓

中原
清系

古之勤，沉論尤一有哀憐候於彼，任去者偏
可乃身上之慶，中家逐日繁昌，清家已也。
於被任他人者，尤可為憇，訴由申之，予聞此，事
老後之頑愚，忽落淚於今也。老老存此心，人
感歎而有餘之由申之。如今所大府，御競望
雖有師房之好，甚忘仁義事，於今也。人老少
貴賤，更才此心，尤可貴事也。久候御前，臨昏
入御了，退出先首，兩降，歸家之後，忽大風發屋，
後河

春日詣於心，後入內行，登可為三月，定日
未聞云

二月八日御退出，十六日立后，廿二日兩社

北地行幸，連日相續，於今月十三日內，裏畫

咒師秉燭，以後大風殊烈，終夜不休。

六月己亥，天猶陰風猶烈，未後微雨降。

未時許新兵衛，仇高賴來臨，嚴父入道消息。

在外任衛府者，事皆忘却，每事示合，可憐之。

由所申合也，為府事雖不知始末，於事予隔。

心可申兼之由約束宛容儀進退優美人也
禪門出仁之時夢^多年^元柯副之好如遺老之身
相牙不忘舊好保教朝臣存身之時又有苦
心^心
七月庚子朝天猶臨伺晴^天
午時^時參殿以^日於^身御社被修御神
樂之同事等被仰家司親氏可考暫入御之
間出中門亦成長御參不慮相謁薩摩被召

重任功已被宣下重任由予去此卷疏不審
事兼之忽束帶參內付少將內侍車入之處
不可相遠中兼之安堵亦存無之問^新相博^新結
習必是^新朝恩也此^新中^新具^新為^新中^新入^新參^新中^新參^新中^新參^新
時^新所^新稱^新德^新便^新於^新又^新參^新禪^新出^新居^新之^新間^新法^新臨^新御^新席^新
御坐^新習^新是^新參^新之^新間^新又^新出^新御^新平^新等^新院^新修^新正^新通^新師^新
穆^新手^新勤^新了^新自^新進^新路^新退^新歸^新終^新正^新導^新師^新之^新習^新必^新不^新
歸^新進^新路^新自^新他^新方^新退^新今^新遠^新例^新之^新由^新被^新尋^新仰^新之^新處^新

不申失錯由必不歸本路中依此事有奇怪
沙汰之間又代始之外被改導師不若後宗
極殿御特被改其年有不吉御事以速申
之事尤奇怪之故召執行公文男願等委被
問先例等供僧自內院被出外更被下之例
被改導師之例等怪才誦飾可申中被御引
勤可申由公文申之此沙汰之間退出訖
後有可謂
○澤妙奇陵場勤多武峯又唱勤能公怪異等

多被始由新等泰山府君祭七座被修云
婦家之後宰相蔣繪等簾隨者備送新兵衛
依許

八日 辛丑 終日晴陰

念誦不出行
入夜言家朝臣來十三日欵絲賀畫咒師之來
中彙之若等便宜欵事未訖者如燕又見物
指合不見來欵又有日映者延引何事在哉

學卷之文昇殿之望事猶懇切乃示慶事向
頭右京大夫許其次昇殿后官職事等所望
之示付中教訓

九月 壬寅 天晴

午時許參前大貳參會暫言謹

退出之後殿下出御錄入見參不及出安坐
入御即退出參法務御席得便直心閑見參
頗及心事日入以後歸廬

十日 癸卯 今天晴

巳時許覺法師來強依十云所畫兜師被宛
小二人裝束伴大松王丸自後高倉御時依
被仰付可訪食事少廻向金剛心院身具亦
課 教成御備前莊 於衣服者基保御兼之至
干今庶被宛此裝束調出依事煩又依松堂
所望只沙汰給鵝眼八十貫了此事年來無
之身真應被宛金剛心院也伽藍被寄大領

更又被宛人物於佛家未代之法也今第十
月宮可有御灌頂御室亦五北院一度之御
例也乃其事修理北院一向被押懸每度御
灌頂之前稱壇拂先者灌頂之本實喻來三
月下旬一遂其前修理一修功云信繁法師
又為女院御使下向用東云積習前事故
十一月甲辰霜凝天晴已後呀陰入夜微雨即晴
詠棚門只今被誣西園寺云昂參右大臣殿

見參東御出居之後參殿於齋殿深步多云仍歸
家幸氣如嚴冬司事司事司事司事司事司事
的後不盡咒師卷端先例不者之由云
可何操乎除無御覽御好由有云天氣保元
之例球不者何不被遂半由云殿下合申給
云無御好者兼口停止河原殿又久曆之
舉難大成道云天聽願河奇事於三右之年
不可然由云為少年侍臣等云說若風過云分

之口入於不取被中行事於西春日諸世者
夜月明朝霜疑亦又

十二日已

已時許訪相門元師事冰可然如公事之維久
絕冰可關事無殊即好者不可令申行給而
又已可被行由被催儲之止今更不若之少
治甚異樣事須保元為倉院卿時金冰不若
寔久又依兼文獨不可被慶不若寔久被到

事為不若者每事可被忘於又如此事若不
若之少決雅人之所稱出成難人所申至不
便事也已被催儲之止依雜人之難被止者
尤可見若於今者早可被行候後九強不
福奉申勸也候也
社河地開江無其故懈怠無迷事由朝時之
所申使者歎申之由兼之如此事尤可被拔
取候後由可申由蒙命參啟申此由元師事

查此申行法揚者國家所可重也况師裝
束與德以後無沙法各所申依不復有其沙
法之改賜裝束年先有御覽之例如何由
申之尤可然之由有勅定仍所申沙法也保
元三年查無凶事為官院又查之有此事至
于是建文下衆猿樂被召先此仍亦可召
侍猿樂由所申也此之無職之雅人之傷難
恐不可然事然但今日各所之改有傷難者

乃今候中一申也氣此社氣而亦互逃同注
彼是參署之間自然遲引也重司仰遣字案
相許中有長朝臣兼之以相公語又遣長衡
許了

翰
子家鄉
資雅胡巨
申種福堂
宗子胡巨
家長胡才
伯位
資季子
傷山
賴岑

今今因今一法監鞠中沙汰云云為家鄉
兼之局不觸身及申時各參中申之
後法泉屋戶鮪欲何是頗乎便宜弛寒風依
雪中退出於外有長朝臣送使之參由而之

一申退出此之詞卷之歸家讀州弘中卿子

彼卿公文男左衛門尉作經之請申何事

在哉中有相門之命尤右只之隨嚴旨之由

卷申了殿下今夜御參由一法直廬云云

今夕右幕下之室至彦女子云云

十三日西午朝天晴恒寒公家又言各

午時御參大納言殿甲案坊門是參之間賴

資卿參會三長編堂暫言獲退出之後獲申

法定云法
此字讀并
國司中の上
三司主共
法金剛院西
鳥場中入
道敦經等
供奉教經
打鼓云云
是時村儀
也誰云
子

兼月出之後歸廬之習請待等云只冷地震

世云云於車中不受悟此過三町之內集

看之習於此地震近年甚不快事於元可柳

事也盡祀師之日人定者病思故後傳備康

燭之後無程事祀人自退出之後地震以

祀師之儀不同及由之於中今日

十日丁未有朝陰法中外書於中

侍從東今夕拜賀已無衛統又來臨

後悟何

諸相門讚州弘田事可令請公文署信經之
由依有其命本沙汰者祈申役夫等使引付
事可被御合可傳由之趣申之伴文今日
相計令書可給之由有約諾即退出夕宰相
東云明曉相門御坐水由幕下前相公新守
將等供奉由語也存外今夜無成致沙汰致
無故遊放給事人定領思致款盤之外更無
他行幸春日務懇忠之每事難計心亦心

病宿東小屋

二月

日

四位侍從在云若他行由

曉鐘過而鷄先唱即歸

十五日我申天晴已後南風始雲陽雲陰晴

初所念預有吃風殊烈云云云云云

十六日已日曉月清朔天遠霽云云云

依閑居從然御招請人之已時許備州車信

以其車迎例禱尼次法印次三位右少弁會

合之後連郡賦五名迴轉青赤薰自思秉燭

之程解羞怕饑成終行百句乾各被赴歸路
餘興多殘立約後會
今日人之物結云少將親民朝非參詳雖於湯
和左宿子其侍後且左衛門尉右掖門之間
燈消眠覺忽聞寺音驚起秉燈見之伴男顏
加手祇新唱念佛三聲即死少將雖悲歎猶
遂卷結云甚步可然了凡 昨夕已下向之
聞事體只無人之中亦為疑

昨日三位去載參明惠房之戒黃種二位中將着
淨衣蔽其面交聽明雜又坐礼堂小隨身下
野某又着淨衣上六寸在其共云云昨日兩
納言定不見云云
十七日 庚戌 自去夜天陰風吹
弘田事自相門有被示之旨冬向申子細歸
成私家下文奉之又給信經請文次冬殿下
是乃今明固御物忌由聞之歸家

巳时^言許家朝臣來去十四日拜賀兩社行幸

舞人領帖乾昇殿懇切無他^{云云}

秉燭之程雨降漸甚兩風相交雷鳴兩三聲

之後漸遠聞風雨猶盛至于深更雷聲頻聞

十八日^{辛亥}曉月明朝天晴辰後江陰雷飛

寒風飛雪念誦不出行

十九日^{壬子}霜結江陰入夜雨雪降終夜不止

寒氣如嚴冬午時許冬殿相圍幕下御對酒

未時許被退出之男前御出居^冬見冬即入

御退出^{春日}祭使^少將教信領帖

廿日^{癸丑}天陰微雨降或晴或雨夕大風

夙雨江寒不出戶外

廿一日^{甲寅}天晴夜雪宿^不江寒

依寒氣不出行^禮政弘田^役吏等未濟自相

問昨日所召預之信經請文十三餅依神部

事仰合其由了江寒殊甚

一寢後南方有大火二千条南京極兩殿下南所

已經程由南之驚起之男漸滅了

夜依不能行步不出

廿二日 乙卯 兩疑天晴 夜以陰

午時冬敷子前出戴暫言談去夜九月尚宰相

宗房執臣殿上人等多冬南町太略一可燒由

惟長朝臣語之昨日內裏有御鞠御覽殿下

成時許還御心鞠為宗卿學平資雅云云

稱贊自余道習等雖立如稱稱不堪云云

退出參大卷前存宮

來時許退出歸家仰卿妹故入道言家先弟

為妻去離後復此官自去冬去籠居義村子在京

二人之中身強自愛同宿去又通果卿老後

愛物師季中將妹同為武士愛物在白河云

能直子歎

廿三日 丙辰 自夜雨降終日不止

諸相均以忠廣朝臣依凡病不達中有命即
退歸依兩子他行聊依有申事也歸後以書
臨申達有許容極密上事也
廿七日 初起自夜天晴午後又大风
早且沐浴念誦
廿四日 草紅梅雖開冷雨洗承捲即於裏
色重柳漸綠
廿五日 戊午 朝天晴辰後又巨陰雪飛

事家朝臣來退參殿下云云心竅房來值阿獠
治之間事等入夜穿相來此間偏寓真幕府
今夜道歸家門云是只醉鄉欲只今幕下被
參殿之間云昨日又於右大臣殿鞠又法勢
佛席頻於招請云廿一日 西裏法鞠東屏中
門臺賀茂祠官等立少厚枝滋其數不揚云
廿六日 己未 天晴雪飛寒風猛烈如刀
風寒老及不能出行返身僕了

頭方素人為腫物疏行蘇又腫物及火針但

其後斗增云

廿七日庚申天晴

殿下御物忌不出門戶東風猶寒如嚴冬中

入夜廿席退出

今日由裏又鞠云

廿八日辛酉天晴適凡不吹晝陰夜濛雨

所夕行幸云

治世

申時得右兵衛督幸臨御之問新海之位

會后同時言強共是子息侍從依行幸舞人

河内為宗左正自然臨殿之位是祇婦及陪

武衛祓婦了明。行幸共布考云

廿九日壬戌晦自宿甚雨終而止入夜雨

休

依十午。宿宿東小屋

曉鐘之後歸

禮部奏請...
 經部奏請...
 兵部奏請...
 刑部奏請...
 工部奏請...
 戶部奏請...
 吏部奏請...
 禮部奏請...

光緒十四年...
 二月...
 三月...

二月...
 陽景漸晴午後忽陰未時雨

一日...
 文降午時參殿前大武輟言談大武立去之

後右大臣殿見參仰云夜前參行幸還御天

明西大將大納言雅親中納言經通不野鳥
考會

別當侍從宰相丸共衛督供奉自内取參来

也殿下又出御仰云春月詣不可待人人參

後四年...

不可汲舞人眩體三程出京可馳下也此
日曉以前為遂乾神變也供奉宮御未聞定
右方將以平大欲曉者更吉例多以此院有測
見物之時及巳午時也即入御之後退出乘
車之後而降入夜猶亦止

二日 甲子

夜而止朝天晴午後兀然

信人奉事岑末即相連每便宜有芳心之詞
平也傳聞本意之由相示非指微言依有通

理自然口入軟態來臨過分之由卷之久不
合眼已戴自髮并齒之最房也足驚歎為人
好為惡雖自然口入聞人不多更披露誰人
午存外更也故殿并殿下多年被召仕依存
外更當時在本府子息猶奉公家之家嫡去
身不早所申通理軟
夕侍從來行輩舞人雖仰被實直祿不
審由若公有之嫌軟尤可問奉行職更軟

三日乙丑 天顏適晴 長延入道送棋子下殺之次云空躰房正月
下旬遊去云 迄今不聞及甚以悲惻
四日丙寅 朝天陰雨軒降來後又甚雨
午時許宰相來雨止一昨日於殿下鞠三百
六十之數再揚右大臣殿右幕下立加給云
宗平實雅朝臣參昨日又成掌於法務御房
鞠之後盃酒入真

西北紅梅昨今開南京梅淺深皆開數云
五日丁卯 朝雲分辰後晴又大
午時許參殿大藏御同時是參
被立大原於參神馬陪膳有長朝臣職是傳
祝志書付以良申云云 職吏一人可參大
原野日來催家國依使者懈息不知申障之
中之間云云 右大臣殿御奉幣奉行不參社
之中彙之有催新人哉仰云云 此家小冬之

擬聞食何樣莫哉軍遣召可梅參用可柳

躡不足言願不足請文意參也 只今雖被召仰

遠路事更不一合期奉行家司身之工非

器容御酌酌殿申大小更皆如此類兩社

行幸舞人五人願水請供奉人未

中缺狀縱雖為以輕管身供奉人去甚口具

苦夏款付視聽警奇人云云口直物後退

出之日夏又指合款直物以後若大臣殿

奉寄函事給云云申時行退出云云

心月夜辰天晴云云

午時所參殿前大武言談之後推參御前明

後日白晝早速被得直物云云

儀大夫狀其人教甚少定其若款後退云

之路大宮法寺日符云云東洞院云云

路云云早且言家來地下供奉極乎面目之

中歎之今朝參之泡寺地下替日位次之倍

奉中录之少盛長御之權門御隨集

遊衛舍人等諱退教御中時許退出子

入夜右兵衛末監舞人受等示合以青備

等令立並如形示駿河舞束子之舞了只作

大輪胎舞渡近受等許也近代舞迄迄之類

七日己巳天陰晴入夜米月朗明

已時初頭沃菊湯礎宗手中將傳借藥輔少

辨平文移送兵未依許為本穩也北政所存

自後入内云魚物為羽口發望厚銀群集

月水人不出入夜是南笈之月悲殘渡三

夜深忠弘惠法師考為故滑之由送達通以為

晚云天晴未後陰

八日庚午天晴未後陰

侍從來繁雅入道女院法後是妙懷終命云

大若衛伏光成舞人一臘藏人繁茂同鞞服

止了云忠弘惠法師來能列史務更以不云

宋居地與守灌之張行出物之成元不足言
更之但於其合限者如形行之不存命脈
滋以之為冥如云云生從再合眼不存更也
今日此次聞其幕下又月來有被示更修理
將示更其志大如更然但職磨滅之故本所
云云
厥却然其更志不便
薄寒之程固卷有奔志云云六月限羅物志之
中相寺成不審相尋志張造一恐河東古使者

宋版但無殊更較由卷三

成於許宗弘版宋之神過同夕召版有馳造
者皆稱無為由版者了雜仕等先相具卷案
町版所求也於出本者于寄也夜半許奉
又版自室町版版宋版腹病不宜不見物

九月 辛未

天陰晴

已時許見南書推小外記中務丞小内記式
部權大輔長偏治部大輔範房倫傳明法轉士

蘇解

中原幸行宮約丞大膳播亮主殿權助左京
權大夫菅平良和泉守政景下總守高資俊
清藤守藤宗政 武士還任 左將監二人右少
將親李將監二人左門尉四人右志右門五
人左門尉三人 右兵二人 左馬右馬頭一人
正三位良實從四上守經 去後了款 正乘下
藤知經高為宗從五上藤原成宗時左馬頭
又任知軍記

午時參一 參町殿參右大臣 出居之間
殿下負東殿入清暫是參之間親氏少將内
人為侍使參入中女房被告申之間又合渡
給御共參門外飯小時又還清為被立去日
神馬也此間中納言參又大為御參之間予
退出
夜^期扈從右大將大納言實親家嗣中納言
經通高實定高賴實參議伊平隆親經高為

後開 親房 朝臣 欽騎 馬之 同馬 驚落 冠不 兼衆 車參 唐云

家子先夜了出車女房
一別當殿
二解傷娘殿
三宣
四刑了御
五不

女衛門督
三民部卿
七宣
四刑了御
五不

少將信實
六九衛門佐
七伴席廿十條殿局

弁光時
六搭方
七成範卿孫丸系口

怒殿八家長朝古
九甲斐十
十一

親姓八
九
十
十一

相殿法車亭供奉
一各殿
二
三

其自供奉人
一被
二
三

吹夕更河來者
一全
二
三

解狂之關
一
二
三

年文移禱
一
二
三

申時
一
二
三

十日
一
二
三

夕朝殿
一
二
三

已州
一
二
三

見參
一
二
三

奉
一
二
三

令加刑上

侍從奉和神志

更不所南川為之

其如房

新奉和

事遂甚奇怪也急可棄之

由示之故下又出御被仰新怪之由也此案

而押采可是大祿所由也其意趣非嫌

對揚神又因夜乘觀房女右今度可棄返其

尤而棄他太替忽也

區區奉殿下與前大武久意強大臣御領德反

吉田神主兼道申 奉旨主儀其方申
但倉主勢四品御領然有教之有讓其房

奉教又下代改官全有古例此儀治古例有

之由不申也 自身又申三位 折葉一末

代之人所望皆是無例新儀過分望望教有

例理運支餘命且恭者之心中如何

依召奉泐前之次仰云如中將侍從奉儀最

修羅大夫有例乎申之一作 聊有采及支

其身未申此度只如奉定下奉奉共代奉由

右幕下被申由兼之奉強給其職吏不可及

代官之沙法由送送乃由申之入送法師所

示居 資平 侍從 延保 侍從 良賴 中將 忠文 經

成實仲賴盛定輔衛府督領所覺悟如斯稅

其例多死左府年解他現於中國如被發申

大將聞此喜社申依查立仍今日系過了送

查未到之 送出向二品 許壽日紫所神立

社出障子拜福申又社出 任侍從我子

三社 原又只一人 今履愛由社 致血相自共

年見申今又見 股務遺孤 招示此

血相母代不堪 悲歎終命 已過中 不聞及可

悲歎及日入 以前飯家

十一日 奏 朝雲漸晴 已時陽景輝

已時奏取一 竹口 初仰和 欲如 形書 行進上

石河過之由 初仰壽 舞人 於者 未定 事等

本清重有申 告等 於將 監者 可任 給也 行等

日於傳下 為佛 陀牙 官 送 師 之後 可被 任密

密不存其旨之由被帥兼岑蕙老家嫡之上

已為石繼長有年預仍可被任右將監兼廉

不可為兄下腕由頻繼申如萬可為將曹而

下毛野武平日來依府將曹可為一舞而為

將監二人下腕之定有計詔飲若辭退者其

啓無可然者三三乃清兼本武平府將曹兼

廉日兼及府殿下久負右大廉府生廣隆府生

長賴種殿下賴右大武信府生新中芽

上大將 曰具之志云 近光日來不中 古今日依

如身更改收 催者武澄為侍伺 候相玉府 種

武兼岑旁 以兩人之名實更宜物學之欵

行幸舞人滑賴朝臣催之

實任朝臣不為朝臣 親李立少 教定侍從

宗教侍從 高賴兵衛 依顯獅子 侍從立后

四位侍從雖先 催之法點 中將家定雅 繼宗

東少將壇在 一一一 并有親為經玉位矣

後後 後 少如言 實 侍從 賴後志後

明後日十四日 出書使 吳教朝 且母命 勅使

日人 立后 以 後 諸書使 基氏朝 且此軍 今且

勅仰 下 賀 後 祭 使 中將 家定 吳教 少將 教房

之間 隨 勅 是 可 催 生 被 仰

十二日 甲戌 天階

依窮 屈 不出 任 漏 刻 轉 士 奉 後 朝 且 昭 日 陰

陽 頭 奉 有 去 月 廿 三 日 受 病 死 倉 責 仗 之 間

辭 隱 陽 頭 推 天 文 博 士 將 去 後 所 兩 涉 後 賓

讓 之 以 奉 後 可 任 推 天 文 之 中 請 朝 且 有 長

之 時 節 如 微 言 之 中 有 長 報 且 諸 之 以 奉 為

相 示 也 聞 且 奉 年 不 者 輕 微 之 惡 可 有 惡 之

中 奉 之 由 道 賴 有 上 願 正 助 今 庶 可 任 長 後 之

中 懇 望 兩 職 過 亦 何 存 去 兩 居 中 請 此 一

受 云 云

應 稱 漸 開 周 今 第 及 少 者 技 僅 兩 三 以 志

日更釋示倚佛境賦僧不衰改舊好也

十三日 天晴

依忘日換日揮技移念彌午時許刑部權少輔
年罷來曠權大輔超越市兵百日怨訴等之
本自察申近日吏難得隱以趣等懇心可
伺之申示之依假情即謝遣末時許重家來
將持病有快云長途供奉不使更領
遲遲江老病兼燭以復無一部老後亦續經

只意氣出入之改腹中解引銀氣揚章蒼難
堪也是每座夏也

佛前唐壇供之灼以注死合唱以二相訖
自相門有患恩言女房自去身衣也是一著
得生先日申之去事深藍衣一其衣深窄相
送給依身不具預小事當心

十四日 丙子 天晴 風吹夜深大雨降

已時許參殿奉小信之生被申之社奉幣立

之間也於庭上御被資高朝臣陪膳奉小使
大内記先奉大原於前兵部定後者田知止是
三人取所幣列立陰陽權助亦通御被了
光董時參所幣進之選法拜前後兩段之後
給幣之次給告文光董先出中門了使次旁
進參幣不見入法之後是參之間前大貳考
惟長亦傳養頭右景親房朝臣參立何問
亥頭實賴朝臣參傳養人火貳承仰出逢不

御予退出今日法務御慶之後初參内給師
幸中將申繼之宰相可參御出立所之中
夜前雖聞之者由例會合既醉云夜中作
南有大

白川

十五日丁丑

負夜甚雨又大

念彌吾教中消息以丹母命初佳俄禮儀
是教中將辭張款
入夜侍從東西紅梅北白梅盛園

後堀河帝
藤尊子

十六日 以京 天晴 氏靜 去后日也

依今白 亥不寤 早且參 可殿 卜自夜 半

御東殿付 惟長朝臣 一昨日 祇仰 舞人 變一

錢出進 入右大臣殿 是參之次 伺承 亥

大夫 右大將 權大夫 迎 亮 親屬 權亮 右中

通忠 大進 忠高 權大進 親 宗屬朝臣 子 知

名大夫進 在大弁家 光 六位進 又宗屬朝

長子 云 之 左 右大臣殿 右大將

大納言 兼中納言 通高 經通高 實定 為那

資彥 孫 作事 經高 為家 光 範 輔實 世朝臣

後身 不參 宗平 市賢 供奉

御遊 所 作 拘子 實基 卿 侍 高 實 雅 室 實 有

尚 經通 卿 等 榮 盛 兼 卿 和 琴 兼 嗣 卿 既 懸 俊 光 俊

佛 箏 師 寺 朝 臣

四位 侍從 親屬 朝臣 師 者 者 敬 有 親 五

位 光 德 經 亮 實 亮 果 敬 實 任 兼 氏 同 命 使 有 敬 朝 臣

啓將 无道宜平未定右近原輔實宜
衛門 伏盛氣羽六衛不集宜
朝臣 少納之為宜
并親

允將師承定事具教實任武備資教奉也通志扶武實宜

而令參東殿鈐正晴予退出

靜後書狀云一昭日十四日若官別當法印

教貫於十禪師室前修八誦聲伶二人

僧多人樂一人一人之內孝思厚子奉佛

已止南京其殊樂人濟之遊宴舞技樂山門

之譽應入興殊美欲和合

申時拜依假非參次納言殿見冬移漏夜深

破廬夜深宿五更角少屋曉鐘臥夜月陰

十月日 巳卯 天情

月殿下給師書令勅使師書印歌受彼仰

舍之攻皇居之又大臣之又冰初死之身可

惡可從由初仲實思前蹤師先祖之例難各

乃師年譜并評賞之条又希代受歟

後聞大納言二人不被參內本所奉在京奉行搦以無音中納言又不加詞只如進行事人云

天晴風靜無為被逐行之榮亦悅有餘之由
申之自和門又有言從同申此涉慶更令
儀儀前殿之上人座做四位侍從座長柳中敷
之殿少卿常着右大臣殿人又平坐右細意
將大史中細意雜通定為 早也 奏強何平為
家 光帝世亮光出并中細意雜通云就殿
少人亮帝者之人 弟 祿惟故之人 弟 祿
功立後少進之人 弟 祿子佛 弟 祿使奉戎朝臣

取時書時錄取物甚相久亦 出弄之 弟 祿
之弟 慶殿東臥底南端北向 座右細意 弟 祿
柳傍大史 弟 祿三人 弟 祿 弟 祿
着之傳 蓋 弟 祿
實世不着 弟 祿

十八日 庚辰 天晴陰

所裁之梅下投南庭 紅五白一 北庭 木紅一
櫻南庭三各開始以之養眼言家來
後聞今日殿下右大臣殿權大 經高家光

範輔殿下御塔依參儀議不可給參儀議經高範

輔勸坏推火吏給之依不催云卿不參之云

申時許密見毗沙門蓮花過半不開

十九日 辛巳 天晴

已一點詣相門奉謁殿中夏提無行夏人立

后日万夏情息闕如極不使之由歎息給次

參殿下見參親奉朝臣舞人間夏可加詞之

由被仰實家鄉每夏口入定存知欽示少乙

夏等了未將明許退出明

後開今夜啓將還祿不催將依不知今明

隆盛於大將夏明雨藏人依許參明勸坏亮

參殿上人取祿明八明奉幣定殿明右大臣明

殿大細宮明中納言明參儀明伴來明家

若書之不儲切灯臺明公卿者座之後初馳

走及曉次氏院參賀勸坏大納言明中人明

言于人參儀明于人明欽有親去明欽明亮明經明

廿日 壬午 天陰已後微雨聞降

今朝為既八會櫻欲登御室臺自朝天陰為烈

仍止了申時作大陰三位大氣因車被遺在

警相違望見毗沙門菩薩直衣之次云夕被解

八夜掌相來詣日東夏立后第會定言如自

三位中細言傷立後副如三位位賴賢又立其

後云夏乾退出將內并右迎通書左下臨後

漢通名如高實左知知賴賢左知知作至左左左通高

有家者迎宗光左迎教雅少將所管已獲獲麟

面指奉平中宗今朝行白問七歲童可首服生

識之忽取寄直衣如秋理髮免服鳥帽子七

始終一指枚持之云示付云病証更難存云

悲而為餘去十云前少細言籠朝御出家

解衣雜誰變是非大夏以此次逐本意云

廿一日 癸未 天晴風靜

已時出蓬門京中花外極有盛開水雲如雪

卷四 郊外 離院 遠望 宮樹 閑教 未散 聽中門
內 兩株 階前 八層 濃艷 映水 芬芳 滿庭 實俞
傳 都覺 實法 而相 瑞小時 出御 亭作 簪子 之
問 實法 申宰相 參出 又召 御前 信實 朝臣
相 其 之 即 召 出 之 後 入 御 法 印 備 連 歌 者
進 執 筆 信 實 朝 臣 賦 物 花 何 水 何 甚 堅 各 停
滯 不 尋 常 尋 過 僧 都 實 命 傳 都 在 兩 座
有 實 實 宰相 信 實 在 東 相 攝 八 十 旬 賦 物 大

略 吟 仍 止 之 次 續 和 歌 一 首 去 日 殿 庭 前
八 層 梅 和 歌 者 進 續 上 了 御 歌 漸 碩 草
光 退 出 於 一 層 大 鏡 日 入 飯 廬 可 彈 數 寄 狂
氣

天晴風烈

已 旋 風 頃 旦 參 殿 下 參 御 前 少 將 親 奉 日 東
隨 身 勤 任 萌 木 啓 壑 障 巾 指 鞭 之 中 實 奉 歸
申 存 焉 儀 之 昌 玉 位 又 御 是 奉 勤 任 之 時 令

負胡簾之中中仍儀相求弓箭柳帶朝簾者
又可著凍合袴於之中不啻中令著之蓋前
木負朝錄之後恒不變悟仍中之仍中卷代仍中由侯子
但治儀三年秋八惜行幸右少將實時令著
青縞紫袴合帶胡簾之樣側覺悟仍中之寸
中之取寄中山內府記可見之中被御召侍
下知之明御馬副已下裝束固造人下進
之自然日福崩良久內府記持參予引是之侍

一 月是物云 辭別當 舞人右少將頭家隨身
胡錄同實時隨身胡錄崩木結凍袴侍從隆
係左衛門佐業房隨身胡錄童崩木新色之
蓋皆紅衣白生單衣右馬頭定輔隨身口人
壺臆中侍從信清石兵衛推佐盛定隨身胡
錄侍從定家女赤色女右兵衛尉成女
雜色袴左將盛備政雜色袴景負市花滿苗
引八月童女郎如此被記從是如見願之令

常胡錄之中依仰送書狀右大將及一身樂
人之中令轉將曹之中被申召母氏被尋
仰為上賜之卒祖越者一切本鳥之中教
祈申仍轉任難被行以府生府一為代領其制
多也又以憲狀達之府生又無其任明日已
後一申沙汰中祀申昭日申官其屬是物出
車中福亮通進忠直前點亦之備中祀仰觀民進指大
殿下右大臣殿登奏中官然了少退也以便

又聞新少將考最矣率令員箭更難求求之
胡猶不令鞭由指今重中修了者然速也
明日御將馬前後行列依仰書簡授兼教了
殿下今夜御多內於御直廬可被備具
廿三日乙丙日出之後陽景快晴
曉更雪晴雨降駕足三間斷有雲烟天明忽
霽日出三程多一糸西亭右下以殿謝裝束
之間也以康法仰奉仕聖朝臣在御前令

着裏山吹下襲絲御禱例紫袂手結此裝束

說念絲之間退也乘車三一條西大治扇后

身中官統即自室町面合也絲前駮隨家者

三人兼仲宮人之負下中將在御共即向杖敷

自山衛北大官面下瞻一人頭

融有便直三此何人未束三相國御杖

數鷹司北七州新造以此杖敷北鷹司

南有二杖敷北瑞教成卿此儀武士又史七

原此

返車迴少房等冷泉女房來侍從小兒二人

已時以後車漸來集塔右大路西不三路東

以下人令窺見已一點御輿已出御殿下御

騎馬之由三其後時刻推移通神質漸過

頻五番車昇居神質不可然此何中宮女房

車二兩互相刺御杖敷之西雅繼朝臣車前

道連車紅前紅行赤子九衛

門尉之司 躬 凡 衛 門 尉 儀 親

神 寶 後 了 神 祇 衣 冠 二 尺 東 市 三 人

二 藍 臺 前 木 舍 人

次 御 琴 持

舞 人 所 藏 人 尤 也 時 與 環 國 馬 蓐 毛 駮 章 二

人 知 操 君 祇 者 衣 雜 色 四 人 花 田 廣 紙

衣 皆 押 色 紙 形 障 子 水 流 衣 袂 狀 對 於 此 衣 舍

右 兵 衛 尉 仲 泰 忽 于 衣 黃 川 系 毛 御 倉 水 舍

人 章 前 木 出 吹 衣 付 梅 華 雜 色 二 藍 日 衣 日

侍 從 實 事 濃 打 衣 傳 衣 馬 蓐 毛 和 馬 云 云

音 之 人 扇 木 山 吹 衣 雜 色 六 人 同 衣 皆 以 同

色 緒 押 毫 甲 文 皆 付 梅 花 和 侍 二 人 付 馬 尤

五 冠 也 男 也

八 歲 三 雅 少

侍 從 宗 教 紅 少 衣 黑 蓐 毛

音 二 藍 山 吹 初 付 山 吹 花 雜 色 巧 葉 裏 形 木 尾 長 烏

右兵衛佐高頼

足步 黒馬

山吹袖付 山吹花

隨身朽葉袴付 藤市胡蝶

山吹衣出衣 山吹花

侍從教定 足步 黒

山吹袖付 尾長鳥

山吹袴付 尾長鳥

侍從雅繼 足步 黒

式産 山吹 衣 紙傳袴 透寸

雜色前木濃山吹袖 同 蝶

右少将親季 足步 黒 藤付

隨身朽葉前木袖 藤付

隨身前木袴 竹 袴

雜色二藍濃山吹衣 山吹

右少将實直 足步 錫毛

或隆相副 兼日 中有申請 衣 袴 足 歩 過 分 示 之 關 弁

中有忽愛故甲不可越由軍直又前墜
未淺又解合三福返上下黃地錦衣侍

亭前水濃山吹衣

隨身折葉襟胡錦

雜色二藍濃山吹衣

皆以紙傳製地

遠具上竹金銅

左少將亦有紅綾白草毛

隨身同襟櫻付

雜色花田折山吹衣

竹櫻花

乘驕馬

武部丞少年

年人正老翁

武士衛身多供奉其所從之令向て問名

天降即結衛士之但在左衛門先陣如何

折葉舍人二 藍臺青^丹未濃袴^{黃衣}四人

河田三郎九衛門

折葉舍人 日行 黃緒四人

鎌田次郎九衛門

前木臺黃舍人 宣文^{狩衣}未濃袴^{山笠}四人

陸田四郎九衛門

折葉臺黃小舍人 出襖二未濃袴四人

遠江次郎九衛門

結 赤延臺青舍人 大襖摺緋未濃袴四人

駿河四郎九衛門

白^襖裸舍人二 藍臺青丹未濃袴^{黃衣}四人

曾我太郎兵衛

岩原三郎兵衛

青臺黃舍人^{此衣}黃袴四人

紀七郎兵衛

青臺黃舍人^也 雲緋袴衣未濃袴四人

北乙也乃事凡九_一老者

黃舍人 出襖未濃袴黃衣

本工兵衛末上乃通言相列專一志次男云

青舍人搦兼音 紳青之纈纈衣四人

折烏帽子直垂男廿人

至鞞其羽皆古今未見之裝也但于赤門兵

衛之令別皆渡了人

換冰遠使在景云云云

撞音者習云人火_火衣三人新色甲人

大庭子同_心將衣亦部甲人赤草燈

殿上衛府

黃表袴櫛前木半層櫛外裏

二藍山吹衣臺雜色甲人

左馬門搦仗信臺撞舍人

隨身三人看略口人赤火長二人

雜色五人

右馬助先衛

青舍人 二 藍音 襖袴隨身三人

雜色五人

指頭有長

崩木舍人 五人 引掃水子

雜色七人 之內持弓

左兵衛佐市真 不抵量舍人 亦不別

護等袴 六人 大分三人 藤文二人

少納言宗明 崩木舍人 雜色五人

公卿 治部卿親長 馬副 雜色五人

大兵衛督基保 赤也 崩木舍人

隨身 雜色五人

右大弁 薄青

舍人花田 雜色四人 共衣 錦練 額

侍從宰相

侍從宰相

料舍人萌木二藍 張山以祐 雜色五人

牙宰相 ... 雜色五人

舍人薄青捨皮 雜色五人

副當 ...

舍人撞木引弓 ... 看賴火長雜色四人

中細言盛索 ... 馬副六人

舍人書之 ... 乃水手 雜色五人

引索 ... 雜色五人

薄色黃香白袴付丸右

萌木舍人一人 宿飼 雜色五人

源大納言雜親 ... 馬副八人

舍人赤色花田 ... 雜色五人

左右近將監 ... 成儀御馬等如例

右大將 ... 長武信兼物持

於相國法授教前 ... 兄房如飛

右大將 ... 紅梅下襲

无大将殿者长頼券 兼栗毛

府中久負 无大将殿

后綱次將進年若人 不見知之 上拜龍顏端

殿之內惠眼忘他 不念別而過 不其教多歎

在後陣之輩 不折並少懈 教席臺三人 隨身

三人皆經烟園之文 袁所不察 相中將實也 前

橋下 發薄色 鐵欵

三條 中將實者 黃袴 櫻前末下襲

後關中 將軍 寶孝宗 定實持 尚實 佐殿席 成通右 中胸基 長實持 隆盛頼 氏兼持 親中

殿下 餘有居飼一人 御殿舍人一人

者長老右二行 宿人二行 左右

市弓張 瀧張 口上 宿三人 張也

不著下袴 舍人二人 仕 侍也

出殿舍人 持御鞭 在右弓 居飼在 侍弓左

以瀧以十人 二行 各五人

以不贈 係隨身 出人 二行 深命袴

衣 束武 武時 貞直

太 大 歌 者 歌 任 耶 人 昨 日 初 考

次 瀧 國 調 度 懸 十 人 乙 行 者 五 人

心 權 正 下 頁 調 度

雜 色 八 人

次 頭 調 度 朝 臣 掌 簿 清 簿 足 祐 黃 香 舍 人

孫 人 經 光 前 本 袴 黃 下 襲

乙 藍 童 八 前 本 舍 人 雜 色 五 人

次 六 位 孫 人 前 本 舍 人 雜 色 五 人

馬 後 殿 出 人 大 經 實 朝 長 子 前 本 舍 人 雜 色 五 人

右 衛 門 權 佐 兼 賴 近 衛 下

乙 乙 乃 右 衛 門 尉 乙 黃 舍 人 乙 藍 童

乙 乙 乃 右 衛 門 尉 乙 黃 舍 人 乙 藍 童

乙 乙 乃 兵 部 乙 黃 舍 人 乙 藍 童

乙 乙 乃 兵 部 乙 黃 舍 人 乙 藍 童 乙 乙 乃 兵 部 乙 黃 舍 人 乙 藍 童

次 殿 下 侍 車 乙 副 平 礼 聖 后 乙 乙 乃 兵 部 乙 黃 舍 人 乙 藍 童

乙 乙 乃 兵 部 乙 黃 舍 人 乙 藍 童 乙 乙 乃 兵 部 乙 黃 舍 人 乙 藍 童

是物寧若彼。出車向北之後出棧敷自過
子東行於南比過子車出迎衛故家平時
未時於窮屈平卧

後聞子曰在下有親行受大夫史火外記各

讓子息叙從之位上宰相經高頭歸申之位

卒至實有上卿已下進一申請云云

是保解者不一云云

且且相門武士引馬卷云云仍暫考可殿

解下教前還所吟泉解云云

漢法中指言環素湖夕日向滿山然依拒引

多下向可始獲摩云云

幸自愛耳今可向北山由有屏次卷解下

之參昨之無為俱孺子之德已釋教刻

是極難培之由親仰以良朝悟中卷日供奉

今申佛馬夏等每人申請入師之後

六初師三河入道前大武卷序多子出申請

羊考存口任將監之由可敬仰
下七

將監二人位由
逐電逐云云

舞人大略

尤近將監秦又儀

右近將監與第岑所補同

尤近將曾同刺矣

右近將曾同重屋

尤近將曾同武達

右近將曾同久貞

尤近將曾同李朱

右近將曾同廣澄

右近將曾同中居近是尤近卷長

長六... 天信南... 扇... 深... 雨...

四... 侍... 從... 深... 廣... 州... 廣... 州... 廣... 州...

進念補... 不... 幾... 心... 神... 弄... 若... 依... 字... 雲... 作... 中... 以... 志... 送...

少... 前... 裁... 進... 將... 明... 院... 殿... 之...

本... 行... 籍... 行... 賦... 沙... 河... 危... 北... 東... 中... 見... 在... 過... 牙... 散...

了... 車... 雜... 人... 多... 闖... 心... 碎... 房... 來... 由... 所... 飲... 相... 道... 為... 見...

秦... 忠... 朝... 口... 病... 出... 京... 其... 病... 尤... 危... 由... 終... 之... 江... 自... 梅...

哉... 一... 株... 其... 樹... 名... 不... 可... 安... 必... 可... 有... 將... 來... 之... 烟... 之...

由予之即物以紅梅別裁之萃樹立此
傳之進止

傳聞者除月後聞不足國者尤可頭作

後承教將蓋 承木 入 夜常相去幕市依

行啓供奉進下向有為一碑之由有相打奔

每更難計難申願快心中不定的後兩降

廿六日 戊子 朝交晴

半時祥參殿下舞人并移過以不

欲祀者宛元 夏未定諸房出表等具御覽自

相門禮進平文移中具例物十四具祀進款

皆新狀 綢如此迨是雖警日殿上人供奉本領

快十二三人之內祀者到限之時多中觸穢

頭病狀 多 德大夫又不足此人領心卿六

伺候之輩作款

右大將被奉時曉到限乃真實夜中者還者

上下之煙欲猶天月出後之生哉小箱祀東

院不御覽時若例皆取松明出後猶不為夜

之中被仰北改所露頸之御是物此物中上

又依夜儀止了不一被逐舞人之中被仰定

院中細言大難解前夫或等在御前職是以

皇族司等奉任御裝束之相常面等子不數

詔是之中黃州念慈御并教弘是之時亦教

實子莫增不足是純歸退福穢之輩少一

禮除籍由亦必被否頭大夫申時伴考又被

幸儀之被柄不可由細御類實御朝臣來進

之月已察御了十延少將被武為御修殿和

自此子右衛門尉成事自具仰厥劍一等密

二請取之所厥舍人生立之亦皆退生不見

之敬也依定朝臣送被武朝臣中賜了名申

終詳午清申慶由人之中之於自此對身出

西中門廊方見之夕清車帶立初人所屏兩

方府住人產澄子息人東上賜冠之裝束不

帶弓箭

其外曰中人 欲存衣 子 職受以良衣
冠出逢飯入又出 如進取 少人之 飯是之清
之 持乾區立之 皆備長又下 出而 亦皆既者
之 之清入 中門後 所為 毫從者 皆後 飯了 掛
酒了又之清也 以飯出 出 漸而 等垣 出可
移不經 程兼 終考入 之 職是 象 盡出 逢 第 考
二 拜了 難 過 立 牙 忍 人 飲 也 出 則 退 出 之 間
乃 石 通 逢 去 今 產 寸 以 華 考 又 逢 以 前 相 從 盡

種武 布衣 布制 兼友 可也 近也 智也 少年者 等八 九人 許款 還

出儀 同前 中 門 廊 均 壁 間 三 間 懸 舞 人 裝 束
舞人等 未考 於 每 更 匯 連 咳 病 窮 屈 無 所 可
退出 飯 象 戎 終 許 也 付 寢 之 間 新 少 將 來 臨
驚 出 相 逢 耶 殊 受 供 奉 之 間 更 少 三 而 合 退
飯

廿七日 己丑 天晴 風靜 八人 同 在 堂

鷄鳴以後 考 殿 之 間 織 月 出 山 嶺 遲 而 訖 仍

不參入於二條富小路邊見右大將已下
以卿五六人已參入三以下人右伺中鬚
成之間乎小時先陣殿上人等騎馬二條向
東仍立押小路京極先救亦進行見到不尋
常靠人九人亦融了若不合取杉明勝然衛
厩舍人等又不見若道多欲備大夫布袴四
殿上人信盛範賴已上不及十人其面不見
命實經朝臣皆束帶親去隨身冠此內前

大貳子括兼童二人副刷總一貞以下御隨
身下賜皆騎馬御箭末綾過左中并有親朝
臣御車唐車藤副白唐織紫撫昭遠使
次右大將一貞已下隨身騎馬前驅六人
坊城中細言世後漸天明難色二條中細言
新藤中細言別當者替史長隨身車宰相侍
從宰相尤大弁三位中將隨身二人杉明前
杉明之後次前驅二人衣冠三位中將殿脚

車轡上御隨身二人騎馬依少年前後出此

後開行殿 寺門內木間不取扣明見了故虛無人之空能為孫受

陀丈六辯 佛堂一五天氣甚以相應陽景晴風聲靜永日遲後

聖新塔藤 四衛門睡眠申時許南方有火東風頻扇久不減行

西堂同 門和漱寺之邊八坡塔燒了聖乘車出內乘川

道堂 六度羅向 堂一四原眺望烟雜赴坤不幾而滅了飯後聞狀八

聖二階 羅二階 樓門坡吊紅聯寺之內塔燒六坡羅地藏堂新之

八是門燒了之

廿八日庚寅天晴風靜

已時許詣相門昨自夜為法性寺醜務遲

出見物車充滿九條川亦依無所遠南行之

具未變不踏宮御車又自車後猶令至南端

武士行款盡美之來朝日出京二日可宿

始陽屋十一日又宿始永田新造屋十二日

可做中宮御入田十三日之退出之次逢

行寬法印參右大臣殿見考之次申一昨日

湯山幕 下宿相 公檢遠 相公栗 經中將共 奉

除籍人外欽由八人被制云云李朝臣後越

前司家定朝臣九少將伊城朝臣右少將

顯嗣弟高子時高範轉弟親高後部柳子

光氏老親柳氏通右少將等也四九十八人被除

於四人者實以仙籍之仁欽存日暑氣忽生

甚幸苦即退出西風漸扇浮雲漸陰

北九日辛卯及曉雨降朝間微雨已後北風同

吹雲風雨之間不出仕以有人令伺雨時許

還御已成之由云云乘船云云程言家朝臣示

送相送中脚親事發無術辛卯南系供奉人

不幾發季朝臣御履柳下發實強朝臣信時

朝臣信家信發米高範親季宗臣教信發

俊等歎為經朝臣不騎馬能忠朝臣又雖參

不出晴云云甚無由云云脚病度甚不使之

申卷之云云終日甚雨雲奔西云云

北日子辰云云

後竹三位中將朝臣也取繼欽

取繼欽

路于京亦
極有氣高
有信乃十
路事以
川原

商時許宰相未明曉去定供奉湯山今朝
內入見參奏春日更等畫卷中宮尤大臣殿
只今退出春日指三問更問云
廿七日曉奏者大相亦博翰不致持物兩
令出敘次以神次牙也如相臨神神備
崇坊門守相供奉符五深邊別為奉宰相止
用通御人舉正定高維馳驅三位東將殿本

令馳奏給其後大將三位中將三人長連伴
申不考依保殿直父南京高無夜成時許
東市考依保殿大將別當殿下出御座三
位中將殿令赴瑞座給之何先起玩人塔
後經高家走依御後真一獻奉敬朝臣持意
真座遠邊取子取基邦取傳盈
次少卿下立三位中將殿御履深中傳奉於
社頭著被殿定高州以下經高州雜異姓猶

著座后居贖物三一棚后下西面

二棚家光座有三棚三位中将后座下

親身依行步四棚中經此後早出

次日早参著到殿於幕中奉副三位中将殿

之間幕下参入結武信騎躡馬案如飛

天衆徒競見賞既著座端幕下定高隆親經

高家光親長家奥賴資家后殿下出御

以御下立慢外東上南面出御之儀如例

下御當
每座三位中
將親資奉
奉傳

黑木屋昇著座之踏幕下東南階經已稱座

上舟后出御未著奥座上

室高辨昇西階自箕子又經已稱上著端賴

資御昇西階自箕子南行入奥未間著奥

隆親入自箕子經已稱座未舟前著端

經高入西面中間著奥滿家同別著家定

著端案者御同經高三位中將殿下被御

可著奥由親長著端

別當僧止 依殿下脚 氣色勸坏 已禱持身坏

喜且 暮蔭術親長拂 取之款進退

取僧經祿云 祿資出西 簞菜向南 跪掃

取祿入西 中央同經 已禱之中 僧止脚

座東庇北 一座也 西面

隆親經我 前踏於 軟資用 薪掃 坊為 家同之

經高用 賴資家 光跪長 押上 三位中 將月款

僧經今 三人親 房取之 費親長 同家光

已禱祿能 忠實寺有 親取之 自下

僧經馬 別當二 足與五 位衛府 若一人 剛之

自余若 一足役 又同受 了自下 膈下 立殿下

脚以 身乘車 考枕保 殿 不見 親長 考儀依

催一人 著座奉 敬又持 考坏一 猷訖 被引街

馬 幕下 即若 退出

昨日 廿九日 曉更 著直 垂密 虫 乘船 雁明

殿下 還脚 在 四 給 了 後 幕下 又 微 行 淨衣

乘船突有舛壞經朝及等相乘晚歎飯京之
由語之不及黃昏歸了

三月山

一日夜已 終日甚雨

早且心齊毒來孩昨又其侍從足病極大受

終雜如矣題其勝雜知之

相門幕下各相以臣下今晚已下向不由志

私不道來從今夜雜十者滿依直用中不

宿他所依兩炊雜堪也

二日 甲午 三月中 終夜有朝指雨降已後雨止雲

猶晴 申後又雨挑兒花辰盡款為盛開

三日 乙未 終夜雨降曉天漸晴風拂雲

午時許唯長朝信書狀借石與申破損由食

差幼置未時許多珍泉殿九府前都待如例

到座 出御之次見多去夜盜穿比成寺寶

藏代、廊墮籠奉銀佛雜擲雜疑者未知

一定由被仰明惠房去十九日為我^戒被束一
西殿 十五日不食病其日不被^長信其由
齊食只一^食度此七八日^心散歎不入口只飯粥
此粥又飽之時可知存之以神當時無^心這亂
之由者其消息由被仰念^三五十三^三
渴世之拂日又歎^三隱歎無物之資老依無施
物遂不能^三指向前^三之^三濕報^三而^三已^三兩^三狎^三退出
之後及日入^三飯^三廬^三初^三月^三高^三懸^三

四日^三病^三申^三^三朝^三霜^三如^三雪^三蒼^三天^三清^三明^三
未時歎^三出^三仕^三之^三相^三未^三歎^三御^三門^三中^三將^三返^三後^三暫^三對^三
面^三漸^三臨^三昏^三初^三返^三半^三僕^三偃^三臥^三筋^三力^三逐^三日^三有^三喜^三亡
晚^三天^三遠^三晴^三絳^三月^三已^三明^三
五日^三丁^三酉^三朝^三門^三陰^三微^三雨^三濛^三未^三後^三晴^三
午^三時^三考^三廟^三庭^三至^三考^三結^三御^三對^三面^三之^三間^三也^三大^三藏^三神
兼^三高^三進^三日^三社^三加^三傳^三壽^三考^三唐^三庭^三主^三必^三結^三之^三後^三見^三
考^三兼^三高^三往^三及^三歎^三紫^三歎^三宮^三攝^三大^三進^三歌^三朝^三中^三祈^三啓

之間又乾秋申受等也致高參入直中臨時
居受等便雖噴朝臣飲狀舞人五人飲狀
屬下聞食託密之御中再秋川院之後退出
腰痛甚難堪兼康詔云明惠唐病氣力甚弱
被坐之本自被新梅梅之上殿款又不通
之夕教雖少將毋儀以待汝使身上強受
被系余少將之能逐日無憑之間受等也故
相之舊如難忘每聞城後自相進問答以之

六月戊戌初十日丙午大元帥武敏入直

午時許參殿山階等僧正各給御對面已間
大府卿兼高朝臣言談臨時奈舞人多不足
倉使無其人之考世亦知此出仕之人款
今朝此殿大為令人兼敬座雜也受殿之律
僧正之籠童由河以橋邊件童犯其妻之進入京極西御
門於庭上被賜換形遠使了之津成
寺盜嫌疑者猶被百出者未承伏之

今日家膳金厨院泐八誦在大后殿后考終

有教朝后
御告

明日殿下房御老考其計略不考

東一學院地同御不例之氣令腫御道長成大伏

水腫之疑由中有長朝后廿七日步融武士

隨出之中之間為馬被踏所大腫若痛難堪

故京之後新居居者三日次男藏人正羽神

初考立出是之間又增氣苦痛無術云不為

退出之後送恩狀

八幡延年有珍夏周防國小僧考籠社請大

般若書寫之願之間忽死同行等奔郊原經

四廿日蕪生帳故語狹魔境夏遂勸知識終

書寫去月八日請求佛房供卷記云

久清如本可為御隨身由今日以惟長社例

念了原中宮使梅亮機依先例可被遣云

臨終四堂送言家牙法師歎園清仲弟子籠那

備忘錄由先所望云

知之由聞之謂有中人病甚退出於掃磨園
死去之云此物死亡穩便更欲速技皆以
此為奇

七月 己亥 朝天遠晴

早且重以室弘問者長朝位自一昨日苦痛

氣去未之由兩株八重櫻續木花斷開

永回後然令分裁菴苗障不憚五月

八月 庚子 天快晴

午時許真心為被選後自殿下退出今日渡

御一舉隨至于十日行啓可漸彼御所

未斜儀實朝位末中宮氏寺身贊無人由依

被催可考昨日多州八講本大臣殿按察陳

大納言雅宰相中將印平平宰相三位知家

範宗定人宣長陽基定十人三三於其產人

宗房云前多我宗房朝臣奉時歎死昨日淹身

驚而者餘竊以年衰飽腊神佞殊味尤有惡

夏欽。往年捷範弁又以故死。重傷也其書

羽衣。所生範瑛。又不幸短命。後輩可慎。夏欽

夏軀。依不墻。問家長朝也。在其家返夏云。昨

日午時許。俄絕。入之由。驗初。遂不蘇生。前日

酒宴。云云今夜奔逆之由。聞。云云六月如河

入夜急雨降。云云

九日。辛丑。朝。天。遠。晴。云云

以僕者。宗弘胡亦長朝。信又問。教雅少將。各

危急之軀。身通律師。取定納。奉清息。觸重頭。

之務。迨年此。夏連。一。負家。極難。堪。又。夜。兵。衛

沈暗。門。而。青。信。心。神。遠。倒。也。付。復。答。所。而。更

發之由。

十日。云。庚。遼。漢。無。雲。

平時。行。參。太。久。信。殿。雨。后。之。參。朋。百。衛

子。遠。行。年。所。供。奉。於。臨。時。案。者。不。可。參。內。府

不。知。參。祭。使。行。雖。被。責。備。未。領。狀。案。房

朝臣那須死自北九。病惱疑風病由不存
習氣之增其日必赤班陰物小。出現即於
存。在世之者不懼併神之。少時又所
令之心。果又見。登依無人少。有向。兼夏亦
及。果斜入。脚之後。生。南。方。知。家。御。中。朝。
暫。言。謬。之。後。返。出。窮。屋。無。極。
十。下。冬。中。朝。天。陰。天。味。味。為。漸。降。臨。於。密。
年。時。行。身。家。之。位。未。清。所。過。環。臨。時。祭。日。與。

未。會。未。時。祈。祈。少。將。又。過。環。今。冬。終。行。幸。近
將。多。起。而。初。題。又。過。之。後。之。說。之。由。難。水。亦
未。取。得。之。後。謝。造。之。而。降。

十二日 申辰 朝長晴

曉。更。女。房。返。出。衣。風。病。發。淋。浴。之。
明。之。書。翻。錄。之。卷。又。點。之。為。小。書。續。書。大。
凌。危。眼。終。切。入。夜。幸。利。序。夜。破。系。之。由。所。之。

十三日 乙巳 朝長晴

午時許冬啟即見參明日
信時案早達終行
啓早速之由被仰行啓
依奉之仰古細氣雅
親中初言寧基鼻身考
讓甲申年春來範柳
之頃實有先後實案柳
所啓之信京申尋常
之制也而特實所院行
啓花之先府兼花之
時請了有制何而大
臣啟所驛之序原也
延西集從院之近而
有也命之定為秋實
降現等重所催由被仰
之

一

夏眾故有參言何有之
由被平不還所未啟
之信職多難考又考申
啟也而細氣痛中
障之即返也而時許等
來

光臨時案奉術之信舞
人之國如無有勤
考之自由之稱之
此從誰人勤之午不
送言之於信籍者障
有也何惟地之者懈
意之至也何使之仰
來朝實考定為隆觀
經為也

無人朝轉

走花絕長信 申將 求盛 將望 辛具 兵衛 依集

董得 徒 志行 即子 加 添 程

奉 敕 仰 國 使 雜 買 朝 臣

元 也 少 將 教 雜 報 臣 依 所 寄 符 時 何 少 已 出

眾 悲 為 有 餘 月 出 後 兵 衛 依 來 謝 露

即 以 夜 還 所 少 將 之 某 臨 清 從 孫 編

十四 兩 年 行 言 電 層 收 卷 不 疑 渡 情 去 似

午 時 奏 批 一 法 印 親 筆 御 弟 對 面 之 曾

依 括 括 所 具 產 信 印 出 少 之 雖 亦 經 程 函 出

行 竟 代 奉 賜 印 各 回 殿 右 上 信 殿 見 奏 仰 云

勿 啓 者 伏 奉 進 意 其 等 為 備 行 也 臨 時 奏 殿

少 仰 出 進 到 限 下 由 所 申 之 旨 禮 仰 存 奏

官 給 殿 下 洛 仰 贊 仰 裝 集 只 康 法 仰 奉 紅

院 出 仰 之 男 陸 陽 兩 仰 若 人 係 隨 身 不 奏 驚

院 之 攝 番 長 仰 賜 之 人 奏 在 一 案 石 依 若 人

客卿車葉待從形後可參正四位殿之人依

遊隨童名了人不出此壽異芝路而一碎遇無

共人三天位第人仲親遂願狀即也

後葉高朝情暫請瑞西也

案坊以後全何見殿少還所玩之武時許

少房空參內碧物具張榜前布句花山吹表

襲高瑞光葉車後上量之人葉到事相具

櫻前木袖光葉車伊前在共少許葉車何

見軍叶过過光出車去回有之

且隨葉阮浙加立自出車案北對葉毛金

作壽御院東葉車戶之依無所使錯無步橋

後ノ内ノ川入丁壽光法啓御車光

過兩於光多西洞院局多此留宴何

少西行自油小路出丁葉毛烟小路東光

其後良久而和明之光多出踏馬放但步立

又良久而過溪少位四位待從款亦今

別元衛門元不見元兵衛院了黃次以印會
相中將實世伯右兵衛督三傳中將軍也
元兵衛督太人并侍從平筆和別當元衛門
督藤中親言軍基博之細言 作 有之兵殿以
裝束皆 項權亮權之太人史御興次將元軍
月行幸 後志那成太進志高親來少進光必為等名
見分次殿上人言及大略道衛將教而名在
人多十余人檢以不兵衛高親者衛門範利

乃出車絲毛堂假作色車中各前趾一人
也次殿下居劍舍大前趾十人御隨身御車
下隨御隨身過了後

以房過生天明院 北使所還御

十五 丁未 天晴陰

了足球浴念彌夜方勸賞 從三位親房正四

少從者三人 下通忠延二位瑞

十六日 戊申 天晴

已時新奏冷泉殿華為朝臣云月丁時御
內裏明白可也除月費首末補之只序各
內之由示即出也
以祀神通志亦有親祀文
行啓御後會直泥障層尾
步得^散糖^誰于甲乙夜手行遊去
此時新行在甲乙夜手行遊去
十月七日
丁時

右中將基氏^山新臣昨日補頭於石幕下高擡習其胸矣

尤可然更欲殿下夜前還御

午時許參冷泉殿門前無人令問下人猶御

內裏云不參而參大納言殿見參仰云來

北三日仁玉會可出仕脚病仍先可着陣被

同日次即申之也二日云如此着陣無申

文只着陣職更下告書召并下之許也

申時許退出之後小雨降夜猶同降

十八日 庚戌 朝微雨漸上天晴大風

除日延引明後日可被行云若及重更欵

殿下夜前御退出云有可達相問更先御

書狀今夕可未之由有命黃昏參內前侍來

云渡給者甲子即退故云公更盤

宰相明後日參籠實公更盤

信盛 多之比自由更也信盛之付楊欵

臨昏宰相自由來云奈使新將親李可動

車相門調給云宮使雜色十二人裝束被調

送其車右幕下被訪迎衛使舍人居飼裝束

同被調云中宮亮不叙雷宮中更依無行

者資賴朝臣可任云每更弃置也不使也

宰相昨日為逢時氏向河東北八日一更下

向由祿之云

十九日 辛亥 天晴

已時參相門又被出云自內外故參殿

下兼高朝臣云親唐朝臣上階之後年預華
既舉申親氏受頗不許欵既忠高又又卿懇
望万更餘人年預懇望之由也尤不便即出
御見參近衛使已闕如新任專不可有由有
勅定人又皆悉固辭受已闕如所申任依有
復恐仰可勤由了出立所云奈坊門故充府御跡
可借用欵醜中宮使久清兼友引薦久真賴
權已被仰司藏卿前大貳參今日尊勝院

羅尼借養脚導師真惠僧止僧徒大勝寺入

未時許年引職是以良申奉行家司闕

如由再事高之處昨日仰親或由若之伺親
由不承及由申之例受欵

杉可遣召親氏由被仰万有懈忘亦不便以

仰未考定高懸寺家之辨三位等考如久未

未斜退出入夜女房故考官御方共人

十日壬子天快晴

巳時浴胡門通平得良雲親奉兩法師前光

後開三人
之外希
永長情
基定考

三守新親出燭箱

前册後字
未出
一昨日出家
故光祖
仲三男
世成南
法印女
修明門
得去武

刻所下
在中門廊即退出空殿不引性法師
使御西謁之後考脚前天王寺住持之相禱

又及閣神仍可被官神主

大藏卿前去刻又考序有三位申神官文書

至等少時入内兼考館中職事等奏更付由

以望觀轉申三重博奏西脚暫言候所退

出

際目能道家危脚考

月三有重疊之煩方可被加此次款

廿一日自曉更雨降已時依又降未時

天晴聞書到來中宮權少道藤光基儒平光

陰陽頭賀茂在後雜龜屏病者此

助安倍用通權助賀茂在繼不起次由申權天文博士

岡通右將監藤定宗元門尉藤氏之兩社行

藤季信元左兵尉藤政泰兩社行左馬丞

藤業廣八右少將親季可遷左馬左亮九

永右馬亮義永可制其先度除月自兩方
申之任在右其身因人成切不成款
推傳正實信可為身福兩家者
臨身又兩降凡烈宛也暮秋初冬之大雲飛
東南昨夕款為落尽
廿二日 甲寅 天晴
居前北廂西一州令指繼
末一懸考 殿陰明門院唐新枝階進 陟覽後

夫工并有親稱輕服祥之
右少年光

領狀了
余至解障依病獲麟啟祥書

其子隆通
當暇未子造宮月
障惟二男現存

競望其初
階進申前若已獲麟以祥退不

可者其隱重服者
變居其職年暫不被任者

即可終身其後可拜在
攝律守

兼直 少知言
造任吉社依難勤仕祥退國年

冬山
五年終切
兼直等又始國可造管由申之

云 奈使更依屬中之權大略成寄領者有
其謂中時行退出乎振半臂下襲衣輕微受
可相攝裁由示了

廿三日 乙卯 天晴

宰相身將入道 雜清辨 近日在京贈物所勞

及失之由聞之何以書狀訪之

經範朝臣未誤廢又雲路更等也幸時行竟

法服又未誤

廿四日 丙辰 天晴

已時行詣相門奉得直聲在更以宗保入道

款示違日來有所勞夜前出來仍今日款示

之由有奔即為廢下不見多即退出仍念備

早出了來月三日十一下水曰脚云遠之間又

被儲更等多三法裝束已下科脚細各被置

三脚共入料水料于裝束其脚馬十疋牛二匹

三脚定有常家脚多三布雜被仰可三考

行步不叶於夏是苦不堪振而不振

廿五日 丁巳 天陰午後雨漸降

早且真心房音信去夜半稍感下脚不例氣

馳參之後無疎御事無其披露者漸及午時

忠弘法師又侍重施之禮說日有由云逆仍參

大藏師前大戴三位入道加其座管御退出

之後出脚入是參喜慶御所氣又入脚之後

大將被參又出脚令揭給御覽御馬駿阿守

進川原毛又 七月八奉大將馬川原毛遣

召御覽之後入脚大將被參御前即退出大

番武士相替列后門前甚嚴守也

廿六日 戊午 朝小雨已後晴

窮屈體臥靜後法祀續存經

廿七日 己未 天晴申時許東方小雨數滴

午時參廟大戴參有中拜日社司等及哲見

參入脚之後退出給原民物給料紙車子免

後間坐而令人給御氣色甚
危弱後身之病度御名
令度例給之是神氣咒
之故也極可怖御慢事也
御旅行甚有忌事也

筆更不可叶交也相疊可出書由被御恩是苦

夏秋奈使可出立之故乃大所卒也

日大府卿稍息未月二日子是傳法灌頂俄

一有相遠受崇之云近日珠雜無計略平

諸下品物一重運之本意之四有返交

廿八日庚申朝天陽已後晴

早且以忠康又向入道相云稍無術由返交

書源氏相疊卷卷服思筆為料紙不便以筆

相來自吉田今朝密見時或朝陰下向臨

翠葛直垂髮毛行勝負征未白本令持墨作叙來思

鞞多可然即經三百騎許自院前陣進履

自身曙後出七歲小兒乘小馬危從馬傍有

持平戰云

廿九日勝平角遙漢晴明

已時考殿前大藏大藏卿相共見多

今日原至夏伏儀云能降卿依病靜退申

欽定朝野

隆通

正上四位

隆雅

兄又隆

隆繼

父病已獲麟其子可有

無并

二人那親姓於多公卿由府按察

且重相

通

大將三年重親大炊

家嗣中宮

通者權中

兼

定高秋淡經高兩大舟被權

三

在大將被考法務房給法覽法

馬帝多其或華院謝也四尺告被馳下

為下入御帝福章下

於此風壇與淑及心受

退出劇下御多由御鬚之間
三 之兩科在御前

任有天王寺又看沙法

平陽幕被百被仰奈使機是雜申子細名

飲狀

北政所密 今多賀茂給

去年桂佐御人西七郎神人等倒御年和尾

神與更其祈似可被對決之由雜者以決

祈其所 職事信盛稱父入道病隱疾

信盛

仁和寺... 不致少... 及... 期... 橫... 諸... 亦... 忠... 甚... 不... 便... 也... 如... 此... 者... 依... 原... 緣... 而... 無... 其... 誠... 為... 神... 聖... 極... 所... 也...

[Faint bleed-through text from the reverse side of the page]

寬喜二年...

四月六日...

後堀河帝
天文志

一日 土戌 十五 刻 加時 未刻 後未未三刻

雲... 忽... 起... 而... 脚... 經... 降... 辰... 時... 而... 止... 依... 陰... 氣... 朝... 伺... 閑... 北... 面... 遺... 戶... 已... 後... 晴... 雲... 覆... 大... 雨... 降... 能... 不... 可... 視... 然... 仍... 上... 幕... 及... 中... 時... 而... 止... 雲... 飛... 亦... 陽... 通... 是... 不... 虧... 云... 之... 不... 及... 次... 史... 雲... 又... 隔... 自... 相... 門... 送... 仰... 三... 尺... 机... 機... 張... 之... 帷... 甚... 以... 羨... 廉... 自... 彼... 寧... 致...

青地石墨文... 薄... 皆青

調進宮御机帳之次兼申之云云 先是更衣
被送之云云 翟衣青朽葉表襲一藍唐衣
上章二人藤鞋仕呂鷄冠木屐形稱出之云云
此後定術盡歎女房昨日多退出無人云云
尤信能本金吾親輔宣旨
公推等歎
今日所云更衣御裝束平座等不可有之云
云甚而亦可謂賤德歎一長者四長者 堂敷
承之云云 寺侍務御房又修給之由昨日聞

之後間無此更云云 又云云云云云云云云
後間依此不現 瑞道下 夕有更衣御裝束平座
等款項短有象定卿老 左子 辨時並朝臣少細
言為細考奉行職交範物 朝臣 細言不
考如何由被尋御有親 所考 親依 曾服 而短 失以 矣
後役夫工奉行之間所考更發之由申光後
馳考中奉行權朝日平座由日能表現 乎
屋不 候平 作歎一定可被奉行歎章可承由申之後

不常相觸夕平庭初行由傳言兼三批考之
同遲多有恐之由陳了
二日 天晴
午時參殿一昨日仗儀由府出士細言如條
大納言殿中宮權大夫定高預談家光卿考
入云云多舉隆通或舉隆雅又舉隆繼受未
切定文大辨當座書上云云松尾神本所
信盛奉行緩急被仰頭持痛筋不能申河治

由申云云

明日御方達晚鐘可出御由被仰行宰相家
示此由即歸家御供人有大臣殿同右參統
室有有嘉紳實孝實經朝臣志高勢定兼散
朝臣學長惟長家屋基街以良兼康基那牙
八人考云云
夜宿南校敷 四月申
連弘從若云入道宰相中
遊界有狂氣連七言書

源推詞
考貞應三年
神位
雅治
該五中將備中權守二月廿八日
宣喜二四二號四十九才

漢字不特以奉之不能付由之經祀建保儀
其勤百加也後高唐依在藩舊者已執費
者之權治吏務之息志日荷之送管解其國
之後遂累駕之時失厚錄之感遂移無出仕
之計遁世任于多武在河內國科長山率太子御是等今序白
地出京是付腫物不拘原法而終屏年齡五
十款四十九款
噴撞陽

三日 甲子 天款狀霽
中章之從之屬下噴更細出御乘船於不及
曙代人匯考款宰相在御共云云
年外許大等次朝臣表得研望不許之由述
懷喜以不便昨日付振密於無和許云云
石原大夫送出東山書下向陽山云云
此更連之直秋門院備前房當对在彼陽德
責不絕者也 片日又書源氏
紅葉燈不能書終

四日乙丑 朝陽透雲已後云晴

月輪殿ハ海先ハ為也五日丙午 今年為五六

兩月華子書江氏云阿口春行贊發虛瀉枯齒極弱

付帶如少年醫見引房了

五日丙寅 自夜陽朝後雨降未時云晴

丙午 云喜雨

巳時祥符幕下亭祥水心開得申官仕以房

每時節迴轉無其計之由可被申北政所々

由等也即陽虛東風雜軟扇雨炯止

明日又方相為方違被白水日在幕下被伴

宰相并繁經朝臣同往未河上云々

下等之炊甚不便云云

申時許心扉房來晴而名先病在等

六日丁卯 天晴風寒

大福卯前大貳列在

高三位中職事經覽中事等

午時許多 厨屋至更於來定云々遷宮之時

祭主若房重服者可於神事違例午方先例

款之由被問孝繼惟任右申例不詳之由云

云人注云水田御方違之間去四日御覽任

注云人云水田御方違之間去四日御覽任

古方云云此事外向欲不可然事效如何此

宰相落馬云云有車也馳馬之向入聲聽

伏議定文在大新舊產清書上定云云今以

見之書為紙口信裏插小紙也以摠紙書叙之

余至能階卿能退於以何事可被神哉及

因大臣定申云官職之道祗產膚上爾若承

前例也階通朝位為上者受語身加以

明君知士明父知子能階卿多年內奉定有

有所據然下爾無疏切者階通朝位被抽補

何事云有平於年處及者近代尊卑不謂范

少極至官昇尊位何至此職可者其所以哉

其上不知神慮直在能辨

大綱言階朝位定申云疑聖之輩若抱道理

款狀之趣以無所據但抽年若被後語身若

階階朝位係若似布理及又能階卿子忠神位

有猶與之儀若階階朝位當其仁然於階通

朝臣者為位階之上屬庶有能似無悼去年
群儀以同前祥不日定在 聖斷於柳菴那
之案雜同干人 儀神慮也則於可被披披關
權大船言幕五朝定申云隆通朝臣雜為
位次上屬有弱齡之雜欽隆雅細臣雜為位
次下屬年齡雜細按量故是被優長况何是
之者平父義絕矣以下無父之文者於隆定

者其父不能只入欽柳隆通隆雅等朝臣用
檢楚可被關欽隆柳子息之中系被補任
者聖受宮遷宮在位其父病老急欽新補之
宗主其悼若出來者令從遷宮受之若如何
撰可被行裁被尋此例之有無可被定其人
之用檢欽其外之案雜任之案此受定畢之
上可有沙法欽此上可在 聖斷之案
中宮權大夫源朝臣在大辨藤原朝臣等定

申云如申状 无疑望之 何雜 天子細吹毛之
難不足 謹按 然但此^壯齡^并又義絕 身不^經得^下沙
皆可被落 若於其外 三^等或稱 常老或号 諸
兼許 否之向 可在 聖斷 凡^羽官若 擇云十
已上 堪察 受之 若可 神之 由載 在式 案守 其
狀 跡且 尚然 望且 依年 滿可 被計 神換 若為
及^程神 若可 被決 下若 於神 卜若 不可 依例
之去 密只 可決 其疑 之故 也 權中 納言 藤原

朝臣 定申云 新望 之輩 所申 雜區 隆通 朝臣
位次 為第一 而弱 齡之 案皆 或條 隆雅 朝臣
位為 第二 年齡 已闕 而不 義之 案有 疑被
經家 可被 決兩 人之 間可在 勅定 詔能 隆
卿依 老病 逝中 官職 如何 言上 之趣 者奉
隆通 朝臣 似空 他人 之望 同于 去年 徵定 案
旨願 何如 所依 例
權中 納言 藤原 朝臣 定申云 隆通 朝臣 年餘

為此就位次上福可祗神歟且依其首初神
之例寬年以來亦餘代

習代者多亂代者少也孰多例奇者少也孰能

隆御義絕華夏雖有疑殆背天命之條必何

以存經者父雖不父子不可以子子此文雅

奇次隆御隆繼等朝臣若縱者决理忍難起

之禍次神慮也測宜被決斷新新斷斷

隆御寬年二年三月十九日

隆御丙午劫由遷宮之時奈

私仁五年九月十五日外宮御

人有障不借奉宮司清坊一人勤之

長保二年九月十六日大神宮御遷宮

永賴朝臣
所考為

作字輔親為代又今為內宮時被下具由所教書

平所書源氏桐壺二姑片口進之少時退出

夜寧相來三十日之間進習起尺珠以狀狀

於御奇盛酒興已以及解解今日移考在

大陰殿忽結脚牛落馬受所騎之馬老馬為
絲也依少厚不留得入於中之間依恐枝放
僅而為之間不至得馬雖為無謀受耳邊被
杉枝之望日依旅之次可見海邊之由被例
約言大物在時等名字異樣也怪者可宜由
申之間微診不及申止其時者可被置之水
下已出脚之間馳入宿可所第豫衣約言本自
着豫衣處上
人以下不能改着市水干供奉自以口之下

赴後部方五里許歷覽作江處即還御其夜
稍益酒之興申行亂舞昨日於舟中納言中
若君童殿上之間至自水魚池處前脚興約言
止了
宰相以下騎馬日鳥相化處北於東路入街
月轉處猶街去第四座之間也以脚一人考
行考了者退出修理一人在座之間云云入
夜入街出果殿之後退出於日相以雜者謹
責僕從疲無舟而隱居了月入之間寫了

七日 戊辰 丑時

朝天陽已後晴

午時神降後雷湯此間象中雜人等病多

言之甚以怖畏

八日 己巳 丑時

早且興心為社來一昨日又為社下獲身即

於猶依仰伺候

清定朝名來後隆雅朝降款事等語之

至平今年二月無義絕云云以此說若偏據

非之矣齋堂車葉去無其過款

未時許四位待從來所矣能成爛為違信定

朝臣所向云云山神人未責受欲中人殿下

是忘除庄前祈祈所為也何理何形兩

不知夜月明

九日 庚午 天晴

巳時祈參廟兩社在至午未時魚出御日

福水驛退出

去五日月務殿小講由案方納言殿中納言

賴廣參議仲平家老三位範宗基定殿上人

四人同日六日

按察中納言經通賴廣以下如昨日七人殿

上人四五人等九府直衣乘輿由自地等

入即歸殿前給云云

今日之社事等伊勢上卿大納言定通卿候

八幡中納言盛兼辨次官信實朝長云云

主未任云々猶被可若君御昇殿十三日扈從如

大位殿由案方納言殿中納言定通卿等儀

為家二夜寅方被催云云同日仁和寺隆頂

以卿以下自御座被申仍被催人云々

以卿殿上人者童子為人前日如卿一人也

位一人日可被催等云々

近日群盜謀起故隆園弟子傳都云々

川房私入又近衛

佛在少後

法橋上之佛事被殺案

云云清負無從者將奈何為

十日 辛未 朝天隱已後露申時雷電猛烈

兩降 窮居不出門 雨不濕地雲漸晴 黃昏

十一日 壬申 五情

病侵心慵不能出行真確在陽文變造干相

打可何法之由者亦已時殊經範朝陰未蔽

父欲讓任并帶之由也雖不得際可何之由

卷了誓古曰方無夏之恩甚不便

十二日 癸酉 天晴

居外許清室朝臣拘束八重躑躅

自恨甚之故也寸許

已外許多處下作今依此為氣不出脚云云

刑兩新 之說也 侍養之人不多御前以理執達更換不

得心可散不寫即退出向右幕下亭稱念禱

由不被出以總殿執業網達之殿下御心地

何事裁極不寧之由侍中昭殊夜前雜殿

考不可驚由被仰三云即考考大臣殿被仰
皆又同心剛是考明日殿下雜無仰考若君
猶可被羅殿相具可考由被仰考進考筆朝
臣折紙密么可進能由申之
時微傍壁喧嘩故之故也
少時退出依苑屈偃卧
今日破此屋坤簷依立二間小廊也
皆七尺間加作
合三間
擬中門廊不立其南次為車寄官戶西依昭儀
不墜壁塔欲立松遺戶唐棟夕立柱亦是固了

中時許武員素桐送香強移漏入夜也歸
十三日甲戌自朝微雨降已後滂沱
夢想紛紜亦念隔昨。而御風由今日尤可
參焉旬凡失事之昂降不堪无者不能出仕
午時必形上御懷印角二留車宿之假棟依
而之他更了
或人語云首如大業年中畫海內威刀之日
錢神專宗之徐懸被鑄金銀之新錢及數萬

是者乃命賜銅產之宮奴然則國家忽滅
大軍入陳後手至失計之時以件領奉納言神
社祝師宣痛于神實哉能叔于私倉近日實
愛子之官願今件舍假云云可憐實玉婦人
問後王不知聲前王哉又云隆通顯若左三
鵜眼千五百貫云云隆通顯奉教隆通付者
昔隆業申北白河院又云承久之時關東之
海上引網鱈魚歎如無身之歎不知數被引

後漢可帝

人成奇之同其後軍章勝斬以抑以下既之
時以之於吉祥而也日人引網日魚生陸之
舟多被引懲前文師此云云
陳中將章廟一扈從者所從由者防長建
仁之儀古為任運之兩終口可止
申同財之同風而殊盛人夜雜人三未及時
之相左多由捨了隆通顯扈從了神由人劇上
人一人云云而入夜止終夜大凡奇短人

國朝官制

十甲。二。東。凡。我。德。惡。雲。起。而。朝。陽。漸。露。

宰相。送。送。之。

唯。口。人。之。參。集。古。人。位。殿。中。亦。亦。納。之。二。位。

宰相。中。將。為。集。左。大。辨。為。之。人。九。人。

帥。子。朝。臣。費。系。朝。臣。受。平。朝。臣。非。繼。朝。臣。受。

持。朝。臣。相。行。能。走。以。御。裝。束。仲。奉。

為。下。生。符。後。且。其。所。可。奉。授。持。之。由。祗。仰。牙。

後。官。御。署。府。殿。下。中。官。忠。為。官。所。名。存。

祗。下。公。卿。在。次。第。為。兄。尊。稱。嗣。也。不。得。知。名。

子。善。通。以。以。良。置。圓。產。為。仲。置。既。輕。賦。一。恒。

取。官。決。在。刺。置。刑。臣。君。圓。產。太。大。

臣。殿。召。籍。御。名。字。歸。著。國。產。書。之。

薩。經。孫。原。朝。臣。長。德。位。三。由。在。小。方。記。然。而。代。不。書。位。本。式。可。書。於。皆。不。書。末。仍。不。可。書。由。祗。仰。

書。了。進。策。中。退。不。二。位。宰。相。賜。名。簿。可。分。職。事。次。

維。長。敷。國。產。此。向。在。京。越。府。進。對。代。東。事。戶。

若。已。出。給。月。扶。持。著。國。產。南。面。次。置。雜。具。組。器。亦。凡。

次石經角人家季朝臣

依此更還拜

着衣冠季御總角

了御祀序列至中門外大臣殿

更君

自

中門內出結着名御定平朝臣

嘉承甚也
殿上指其面御

右大臣殿御回車考內合立弓揚殿結右大

臣殿合着殿上結頭出無名門外二位宰相

授右薄着結無名門神門立殿上結

下侍西長
信西也 既申可合着殿上結由即合着殿上

西門結

陰靴款着換敷藏人直燈既取筒傳靴款靴

款奉書入次右大臣殿着具月下戶合着鬼

間給次結上戶南殿御後居着這御方結良

久被出御贈物御本裏
薄樣 着家朝臣取次退出入

御場少結殿

御裝束之次是御堂御事

御裝束厚文赤色織物御衣
文下裝 赤色下裝

編絲表袴懷步内單衣系朝 御帶御堂取物

有文玉 御籍懸在者 陣中御當於御後
令脫者能

今日若君着布袴可有御當肉等

字相備多御共

狀狀常不焚其誓加摺仍付鹿角所等不若用

示逆經長朝位了

及申時心麻房未換一月堪峨佛請聖堂

法印供養善導道像中棟兼通以下入道或群

編生狹小之存之中常竟弟子狀脫長入

其中座狹而不安坐之間起中棟看入道場

人雜屬目祝法了但教脫祀體無指受法而

退歸云之奉志入道于今存命病狀頗似付

喊但七十四之齡衰換之身位難存歎

相尾神人雜逐洞位一昨日初宿巫女雜身

今十常神人不才送御興宮不逐卒於昨日僅

心御興如形逐祭云云如此更猶可被致其

御在御甚不便入夜以房退出依憚御神更

三

十月丙子 五清已後限月餘

中裝亦自限視朝治亦送厨齊成就之由侍

從言家形居子 可危叙之由月叙信之

此態際今雜不可忘更依本性之火急每度

德愛雜不甘心者比示甲州丁寧芳志之付

由居之告送侍從許又欣感無極其後是月

書雜任缺多諸事成切云云中宮亮軍被大

學頭經範民部權少輔親嗣刑部少輔藤知

輔兼懷身 隔道尚左邊少將源通嗣

正五下稅部成乘 從五下清家

不及委任之

日雜善雲孫重近口佛法之灵朕炳焉款小

廊叙板敷少之步長押

三位知家鄉被示部少輔慶

又自宣秋門隨防被申也年已五十無一官

取我子此五六月父
奔走以救欽

不知
誰人

父志
日同

便回可申入由卷之五付
再三申之

又惟重代事已及衰尤無衛府之好只以入
省輔為大望之由也

今夜雲暗多雨但時寢者終夜不見之

十六日丁丑曉微雨朝後上巳時天晴

今日小廊裏戶造戶裝束大略以終切又車

端料杖木等小已到來

夜月殊明

十七日戊寅天晴

午時參殿之次以便訪連使禱厄子息病之

處前兵部案後送書狀云禱厄子昨日地界

自六日受病云云浮生雖不可驚悲而存條

暫伺候入見參自昨日喉病後尋考之由被

御相尾西寺案神人林供御人等祈自去身

于今相禱遂於化錄祈遂伺臣供御人可進

下平田被御下御厨子可供御之沙法者刑

部丞等若石進下年中祈被什使廳使之關係

刑部更讀惡達江守朝臣子武士左退教廳
下部之間自以蒙被御書時又以武士被追
伴或士武士搦刑部更賜下部左責出下手
人之云今日北政所密之御入內館者中將
御共可御此生屬新船君在奉具統云云今
夜御方違行幸別當家云云相同又明曉水
由方違宰相意持中將等又被召具云云
事退出今夕立事宿二間柱上棟云云是也云云

今者名南校鼓園曉鐘而又為業與端又之
後所以遠流云云

十八日^{己卯} 自曉為降終日^{己卯} 止

信恐不難整示^{己卯}

隆親御
儲其家

夜云^{己卯} 於云^{己卯} 大^{己卯} 初^{己卯} 之^{己卯} 推^{己卯} 現^{己卯} 亦^{己卯} 嗣^{己卯} 中^{己卯} 知^{己卯} 言^{己卯} 重^{己卯} 慶^{己卯} 儀^{己卯} _議

為家二位光俊與平親女成爲參儀_議 重_議 世_議 尤
將所奉_資 業_資 承_資 當_資 務_資 重_資 後_資 亦_資 定_資 重_資 任_資 敬_資 房_資 或_資 通_資
不_資 有_資 復_資 當_資 履_資 事_資 輔_資 令_資 成_資 隆_資 盛_資 祝_資 武_資 刑_資 成_資 緒_資 均_資

信成範賴右兵衛尉高賴少納言兼兼又馬之

奉朝正中奉朝正賴少納言兼兼又馬之

相之

及東朝少房端冬高

十九日高 朝衣青明

左府評議院朝臣可平冬内之由亦返已時

參又依嘆病不中何冬冬之由親仰仍冬

又相學務御經高病病情思統是之奉中兼兼冬三政

仰之父子昔那其器量於交而明於德又自

微毀他之初視聽交披露所之其心操漸不

穩是多欲去嘉進伊平御之左府已辭退右

幕下昇進迎明欲由冬大納言又依難起起越

願下御禱讓右大臣可左禱給細言願數多

給之冬夏已重右也聞比甚而便如此交稟

本性領於恩意若被召出之上不可依存之

右無老者所望不使思給由申之右幕下又祇中

此由

於華殿前一昨日被御親民今亦注同一昨
日隆通被御下方缺隆御在口奉申位階等
一者當時之道理異地然此亦實於今者力
不及受御密中每受起弱以情已卷由被御
新制可^候被御由申之防予申之代心新制宜
下受多不若候呂內之可被止之趣雜上
御宜下上不可如思慮或御意之由被御
若焚王細腰自然靡然然雜於下制內之御

氣色推門之存知不一同之被露還勞于無
制欵之起申之

治承三年八月新制 十一月天下不若夏
遠久二年冬新制之三年春又以有夏
遠曆雖無其夏被下制自翌日被破全無詮
候欵由也入御之後即退出
名源中將被在駕清談入夜被歸

廿日 辛巳 天晴

未時參殿右將軍御對面右大臣殿令參給
龍蹄等御覽云云 芝說入見參大藏卿大貳
共日蔭幕不猶彼坐之間予窮屈退出宰相
自畫來云云 水田待座還無殊 芝時繪畫儀云
位入道消息備取之祭向近衛舍人等小要
芝等多云云

久清鞞兼廉 袴風流 廣澄馬鞞

廿一月壬午 朝天陰已後間晴午後又陰

若武衛消息次三治部卿着衣袍連日身内
近衛司之中着冬直衣多田云云 上下無異
若陵遲不足定更款予以愚狀中殿下了
承公之比 範基四月冬衣冠考 初定即
被兼政改
建久七年宇治着冬直衣身内
前逢深時四月冬來帶勤陪膳被除籍
如此更尤可被禁過款

上皇被仰必更無御忘切 親覽近 出之 遂矣

甚奇恠以事次可被申之由被仰

臺送三任入道行

余使手振中臂下發十二具

有朽葉半臂有志緒下被

裹生箱裹也入長捲敷筵忠私法師調送

今年用宜

即送徒少將許嘉難用者為調改可者

人煩仍兼日送之他行之間象人隨時提借

取由左兵衛尉藤親說云云其後而後障不隱

地止中時送返交殊美番云云味出百壽回

連歌尼他界

廿二日

朝雨止天穉陰

連歌尼他界之無常年來數奇之執心在者

追善之志於彼中陰之際者人頗有所思歎

勸進依無心可憐豫極焚又於夏煩多八月

彼岸十四日次直或到連歌之座或有好

道之志之輩之中勸進結緣短於年之既在

道場可遂借養之由有今示合免法即石大

之身雖不待其期所手置猶可被勸進田今

朝報付分
未時許新少將以使者示云平帳下襲右邊
猶用青朽葉款云此更狀極以後極去
上句之比多殿下取皇朝臣祭臣文件注交
自殿遣按察許令換知之處件注交
下襲二藍上書片白傍之青朽葉款上被注
付此更示合平云左邊用青色更見及之樣
思結之士時之有職之祝定有所被存心曰

茲下知可際青色由調送了而冷此同慳所
具甚然由示送此子細了以書狀尋申指案
退更之歎息心勞之外無他如此更皆以忘
却交書又終矣被尋問之奈甚無由但右邊
中將忠孝雜宮使猶為者將合着二藍去邊
少將被給又合着二藍成親鄉雜那權那如
此更定數可快款但青朽葉由申是不受悟
甚不分明返更款忠明朝臣云此更甚不穩

所被申不謂心先年中復右今看二藍我又
左二藍也致注付之旨如何云云如此造亂
事雖被狎視也以於身上受不運之餘也何
雜入夜此子細示送以良朝及許一
廿三日 甲申 終夜今朝猶雨降一
朝猶示念以良朝及送云昨日不知案內
青侍不申亭至地行之間所申案內也核察
被申旨歎然不可及案審所被調之醉苑尾

等見乃殊致信然也者如返奉者無違札款
陽景間見急雨或階或止申宿草上欲步長
押頗難熱臆心懶不出門

夜雨降

廿四日 乙酉 朝天晴明

入道貫東東門院東山形備枝敷云云心神程
甚能懶依無外又欲偃卧
卒時以前向枝敷又云多未坐之由告之慈

行向一季北高倉而形角依古路暗入高倉

面小屋融之以用車逐城庫以房相具侍迎

從小兒等來此向有兩源並相棧敷東定西相向正

方有僕少將綠帟云云法祿御房御生忠行

御棧敷 高倉東角 午時許除款七兩

今日使共人催遣厨下追習侍五人云云亦

衛門尉成重 迎明無以故未考養子 左門後清 後侍院近乃 依一子 後親

故親康甥 膳所權守原半子 親直 不知其人 妙身院侍子 兵衛守澄宗子

午終雲微起雷鳴急雨假屋漏漉不及一時

而止雲晴雨以前以誰人令是祈藤中納言

賴資 此宰相厨上人兩三在出立所云云

兩止之後雨時未斜着皆度 七十六人 存生 光緒國

際 下部侍壯丹 中絕忘 志不 部信書下部風流 前草

次山城介渡 螺細細 辨地予翁 馬副四人無地從

此間如使出車三兩自北東御院以南

不知其由預標外在蘇芳賴長等二人養

六位 三人 若内藏家欲 以尉一人 不足知

下部装束况部物具杖杖等也

次一人 明法博之章行也 量白 张雜色 下部 雜色 韃下部 韃下部

不知其由 次知重 量橙雜色白 下部 矢 具足 膠 膠 力

等次五位 基綱 游騎野釘草緒 量白 雜色 韃 下部

按那遣使車具 藤黑鞞之類也 次折乘 量橙雜色白 下部

極二等 懸衣 故房裝束已下也 次藏助馬副四人 雜色 三人 車礼 無他從

稱仲盛子 此馬助源 仲親建保 家入

次使車黑牛 量赤色 却步 黃單衣 蒿薇袖大袴 交臂

有看約 二品家人 也仍純華 義改

次中絶久而又車來馬助車云云 長物是 透

有看約 二品家人 也仍純華 義改

量赤色 山吹 打自生單牡丹付 交指 繩 押

有看約 二品家人 也仍純華 義改

車袖厚綿綾丸上平鳥霞物 具卯花 簾 扣

有看約 二品家人 也仍純華 義改

藤 次鳥助後 大面肥滿 舍人名 禊 量

有看約 二品家人 也仍純華 義改

蒔木 蒿薇 元人 上結山守常時 雜色 二 藍山吹 袖付 神

有看約 二品家人 也仍純華 義改

卯花 笠上者 牡丹 皆者 布 長 藤 次

慈時刻御琴持 片在表紅薄板 退紅仕下持之舞

上品衣也
因絶花美記
人十二人 上福人 極芳極衣

平靴也

次近衛使

櫛並康唐綾袴付袴相調言 武澄 付御袋 衣人

虫襖每物付 薔薇大襟馬副八人 袖有打襖 紐薄平

重絛二人 袴付同物 年振計二人 青半臂

年振皆懸襪 依兩地置 引馬廣澄 廣了 有襖付年鞠

武佳子 衣帽子 虫襖 付扇 童浮線綴萌木

紅打 雜色布之藍和 巾 藍同風流上其帶微 中宮使奉七天例

共 其 奉文之只透袴也 差別 測 漏文露也

標 自妙御幣之袴 已知二人 六位二人

孫了 使 下午 鞠 上午 久清扇 修

居人花田 黃袴隨少 敬 馬副 物

茶番一人 紫卷深襪衣 紺束深袴 水角持

年振之藍年齊下 籠衣 川了米負

竹簿據

不見今何物

札程小帳手管

少卷終

練童前不紅折雜也青色同衣布狀

此使大路南翅渡依一門校致乳只待年地來刻

拙之為根籍如競而安之入夕夕如車競

地初自松口之程端廬能得卧於窮處難堪

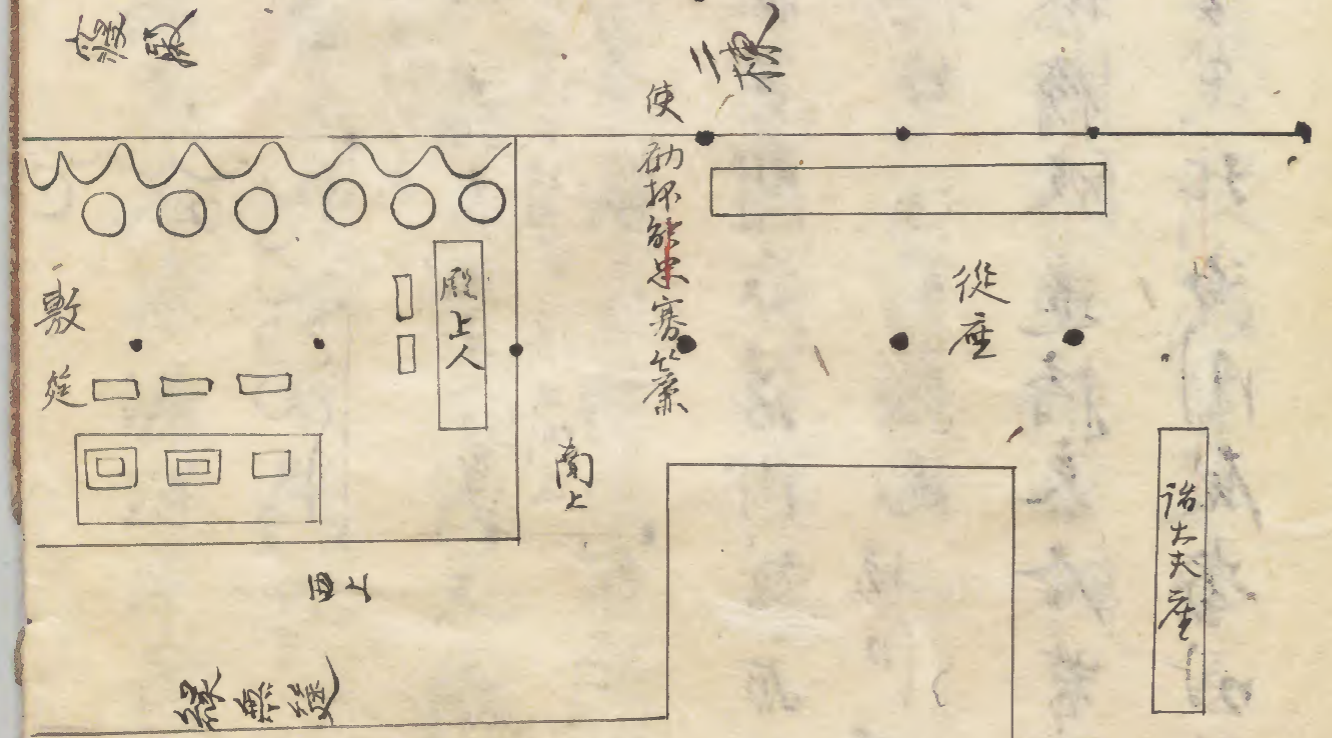
廿五日 丙戌 天晴

亭於海邊略如

漢州北有洞隨西州西為

漢州北有洞隨西州西為

兩覆殿南東西
懸漸幕上之
先日果那既
心向也臣恭款



中門部

中門

酒部

口部初發 二獻

伊平 三獻

書家 初獻

殿上人 若座師等朝臣

能志朝臣 宗事朝臣

侯散 二獻 瓶子

能定 二獻 瓶子

諸大夫

兼宗之承盛

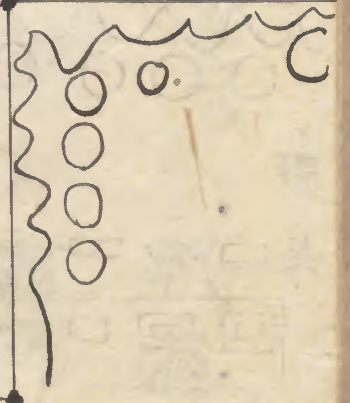
基重 初志

弟仲

宗保子奉和春行

依甚兩不。
後車

使初拜之程早出
不多內 典侍出 按察入道家
若其欲服法內家之儀而用及
後開其息也新神云云



公卿在禹臺置土款苗
厨上人紫端

抑使出立所底強抑蕭而無受是及身之不

同為祀等忘不勤是 後日可見

今日依備皮通持來合尊云云 五月節世間

不忘云云 北白川廟者叶尊只隨時儀身

近代以花山殿為第一也立所建久 兼宗卿

承先志明朝臣雅經朝臣鹿撤蕭建久七

年大常寺親能卿付撤之建保六年感乘朝

在又不懸之 已上其人欲尋存款

建保二年家兼懸之不限此一 是者之不足

言候也同三年 能款 茂又繼之 但以二棟伐

用廢廢不可滿之候款

文祐五年亦築堀河亭成家卿端懸抑蕭上

之故左府自致見新之後家從多懸之次

此外雜見不任付又忘却今依檢皮適持來今昔言云五月節世間不忘小白川殿當道自云只隨時

廿六日丁亥 朝陽晴書間陰夕漸晴

午時許扶病參禪泉殿事唐帝康長童子

長等取置雜文書明後日廿六還御軍州殿

云云無少所云氣計常處進入深長恒自款

未明中將所書也暫離出生半事且參之便於

心神是苦即退也子

廿七日戊子 適度清明

宰相明日季州禱終定考之由示送云云

近日法師兵具禁制密僧多擲衣為河東

河治邊開東云、雖一旦可謂大如但惡從

之富者受命兵具而安措貧法師當遠行仁

須末時檢側齒漱午振痛示合心寐春猶不相由稱之

廿八日己丑 朝天陰長結雨降

季御禱終送延列者日云也代萬受當口宜無供者謂日之敬款

小廊今日裏棟以內隙終切

夕以下人令伺厨下還册一乘案厨之

廿九日庚寅朝天晴

午时拜完後即來候去十二口灌炊中氏紳

受者師李朝臣張澄朝臣卅綱朝臣參師李二人取布

十二日家良御自此春考御堂裏內被經高弼於上七公考之榮使去

廿一日身入申隨身祿通日寺中疎備卷之間

錦被物御綾各一重綾五重被造之云々

未時如二昨日燈籠今日十廊豆粟戸削板

敷車宿立東信明日欠日也

廿日辛卯天快晴

昨日身御禮經初當日定日

自壁在政所中官探大進取二人自相門賜

之即送等相所了明日所園寺啟亡室十日

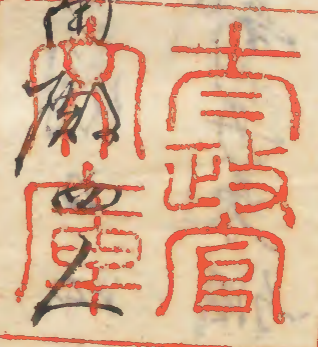
追善一口經下下新并身始君被出家云々

後開御禮經定在大并考在大臣殿權中納言實基

小孫中納言威兼新藤中納言賴實侍從守

相在太舟

賴實在處上之同實基



卿持病發由祿之不著御前三人着座南殿

矣了大舟早出賴實卿加行番兩以御香有

教朝居列之三三此納言常用腰轉心迷持

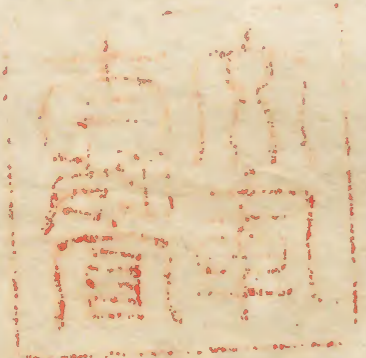
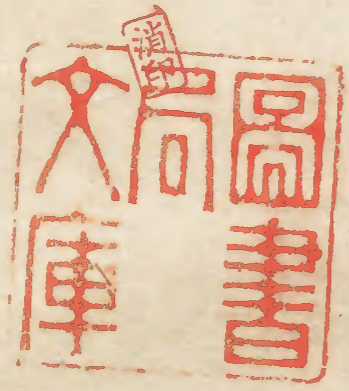
病發依持此是春何不降揖

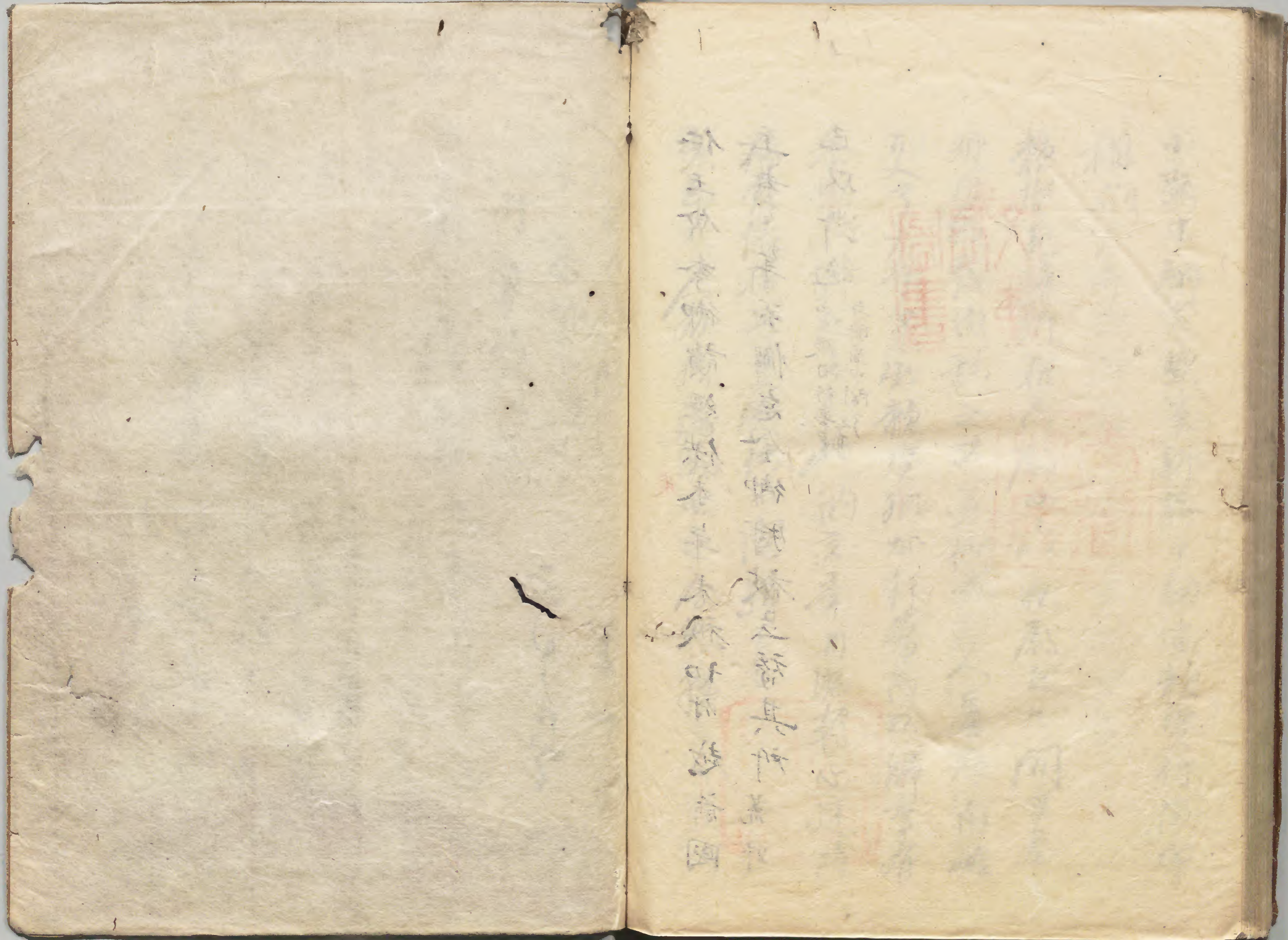
次即之乃持病疾世之令然預言

仁王會季御讀經供未米年被切付越前國

至去年不懈怠今御時被立替其所荒野

已以漸絕之後日行事
午時兼申間





Vertical text on the right page, likely bleed-through from the reverse side. The characters are faint and difficult to decipher, but appear to be in a traditional Chinese script.

Red seal or stamp on the right page, possibly containing the characters '圖書' (Library).

Red seal or stamp on the right page.

Red seal or stamp on the right page.

Red seal or stamp on the right page.

