

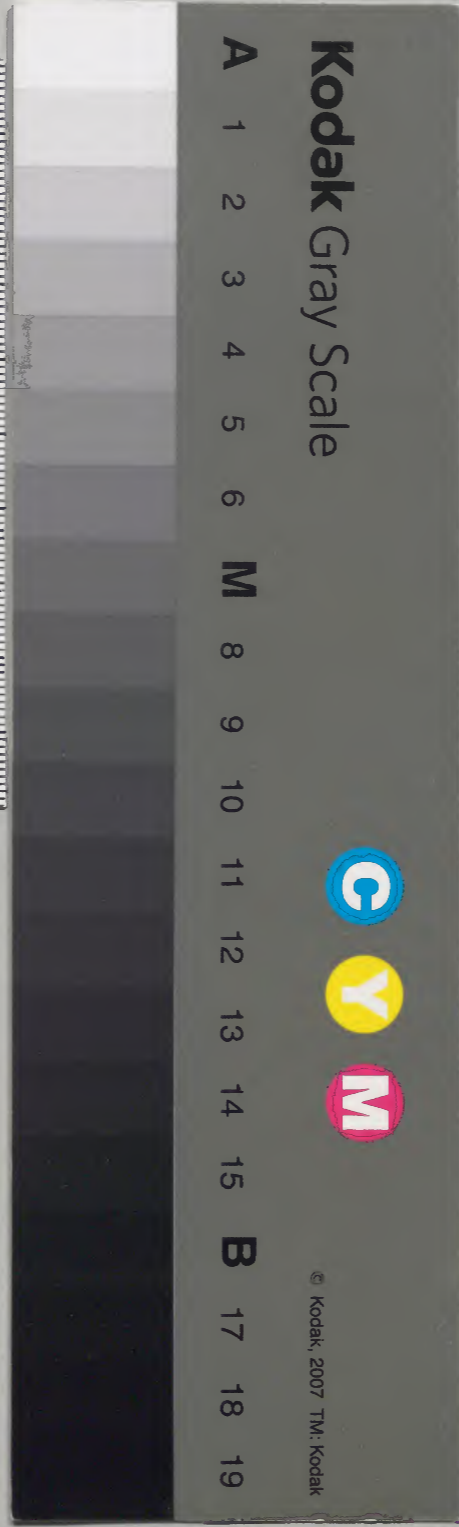
羽列

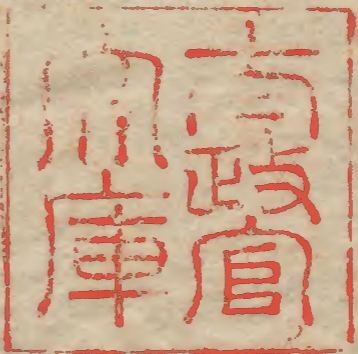
觀遠聞老志 十三

庫	文	閣	內	
架	冊	號	類	和書
174	15	11352		

庫	文	官	政	大	
架	冊	號	類		和書
15	1	11352			

庫		閣		文		庫		
番號	和	11352						
冊數	15 (12)							
函號	174	286						





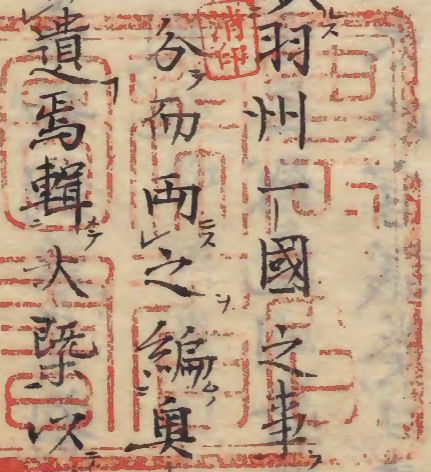
六四六五

河川文庫

明治十三年

奥羽觀迹聞老志卷之十三

羽列



此篇乃識羽州一國之事陸奥出
羽旧一州分而西之編奥州故事
之時不能遺焉輯大槩以備後覽
如郡縣村落地方山川之不詳則
因別地查未遑委曲致考究焉後

未族識者之記錄矣

前代旧事本紀曰出羽國造相諾羅朝
御世^{三四}代元明帝和銅五年割陸奥越
後二國始置此國也

續日本紀曰四十三代元明帝和銅五
年秋九月己丑太政官議奏曰建國辟
疆武功所貴其北道蝦秋遠憑阻峻實

縱狂心屢驚邊境望置一國奏可之於
是始置出羽國

十月丁酉朔割陸奥國最上置賜二郡

隸出羽國焉 按兩郡旧奥列地也

同七年十月丙辰割尾張上野信濃越

後等國民二百戶配出羽柵戶

同帝灵龜元年正月甲申朔陸奥出羽

二

蝦夷來朝各貢方物

四十四代元正帝天龜二年九月乙未
從三位中納言巨勢朝臣萬呂言達出
羽國已經數年吏民少稀秋後禾別其
地膏腴田野廣寬請令隨近國民遷於
出羽國教喻狂狃兼保地利許之因以
陸奥置賜最上二郡及信濃上野越前

越後四國百姓各百戶隸出羽國以後
四位下太_下朝臣安麻呂為民長
同帝養老五年七月癸巳出羽隸陸奥

按察

同七年秋九月己卯出羽國元正六位
上多治比真人家主言蝦夷等搃五十
人功効已顯酬賞未霑叩頭引領久望

天恩伏惟芳餌之末必繫深淵之臭重
祿之下必致忠節之臣今夷狄愚闇始
趨奔命久不撫慰思二解散仍具伏請
裁有勅隨彼勳績益加賞爵

四十七代廢帝天平宝字五年十月癸
酉以後四位下藤原惠美朝臣朝獵為
仁部卿陸奥出羽按察使如故

同七年七月乙卯以後五位上藤原朝
臣田麻呂為陸奥出羽按察使

四十九代光仁帝宝龜四年正月庚辰
陸奥出羽蝦夷俘囚歸鄉叙位賜祿有
差

同五年正月丙辰饗食出羽蝦夷俘囚於
朝堂庚申詔蝦夷俘囚入朝甲辰從五

位上上毛野朝臣稻人為陸奧介從五位下百濟王武鏡為出羽守

同八年十二月癸卯出羽國蝦夷叛逆

討不利損失器仗

同十年九月癸巳勅陸奧出羽等國用

常陸調絕相模庸綿陸奧稅布是古之庸貢也

充渤海鐵利等祿先是庚辰渤海曩化

入朝置之出羽國

同十一年三月甲午以從五位上安倍

朝臣家麻呂為鎮狄將軍

同年十二月庚子征東使奏言蠢茲蝦

虜寔繁有徒或巧言連誅或窺隙肆毒

是以遣二千兵經畧鷲座楯座楯石澤

大管屋柳沢等五道斬木塞徑除溝作

險以斷逆賊首竄之要害者於是勅曰
如聞出羽國大室塞等亦是賊之要害
也每伺間隙頻來寇掠宜仰將軍及國
司視量地勢防禦非常
同帝天應元年正月辛酉朔詔曰有百
姓為咎麻呂等被誑誤而能奔賊未者
給復三年其後軍入陸奥出羽諸國者

姓久疲勞兵後多破家產宜免當免今
年田租如無種子者所司量貸
同年六月戊子朔勅陸奥按察使常陸
守藤原朝臣小黑麻呂等曰夷俘之為
性也蜂屯蟻聚首如亂鴉攻則奔逆中
藪放則侵掠城寨而伊佐西石諸紋八
十嶋乙代等賊中之首一以當千竄逆

山野窺視伺隙畏我軍威未敢縱毒今
將軍等未折一級先解軍士幸已行訖
無如之何
五十四代桓武帝延曆五年九月甲辰出
羽田言渤海國使大使李元泰已下六
十五人乘船一隻漂著部下被害蝦夷
十二人見存四十一人

同十一年去二月乙未從五位下藤原
朝臣仲成為出羽守
同十五年正月戊午任官以後五位下
越後守坂上大宿称田村麻呂為陸奥
出羽按察使
同二十年閏正月甲子從五位下近衛
將監三緒朝臣綿麻呂為兼出羽守

七

五十一代平城帝元年九月辛未太政
官府聽陸奧出羽兩國正負之外擬任
那日軍役奉右中納言征夷大將軍從
三位兼行中衛大將陸奧出羽按察使
陸奧守勲二等坂上大宿祢田村麻呂
起請你郡司之任職負有限危田租以
濟窮民損害定年遠近

大同三年五月庚寅任官以畿內觀察
使從四位上藤原朝臣緒嗣為兼陸奧
出羽按察使
五十二代嵯峨帝大同五年八月戊寅
任官以從四位上右大弁藤原朝臣藤
嗣為陸奧出羽按察使
同弘仁元年八月癸丑任官以參議正

四位上、文室朝臣綿麻呂為大藏卿陸
奧出羽按察使
同三年三月甲午太政官府加減僉伏
負事陸奧出羽按察使四人元三人今
鎮守將軍三人減一人右被_二右大臣宜
稱奉勅僉伏之數依律加減
十一月己巳太政官府應出羽史生并

琴師歷五年為限事右得參議從三位
行大藏卿陸奧出羽按察使勳四等文
室朝臣綿麻呂奏狀併被大政官云大
同五年六月廿三日府傳陸奧國史生
之歷宜准西海諸國五年為限琴師准
此者陸奧出羽傳是達要望請件人等
歷五年為限者大納言心三位藤原朝

九

臣國人宣奉勅依請

同六年正月辛卯太政官府禁斷出馬
事右中納言兼右近衛大將從三位行
陸奧出羽按察使勳三等巨勢朝臣野
足奏狀倭軍國之用莫先於馬而權貴
之使豪富之民互往來搜求無絕遂則
訛煩吏民犯強夷僚國內不肅大略由

之非唯馬直踊貴兼復兵馬唯得仍去
延曆六年下騰勅府特立科條而年久
世移押習不遵皆請新下嚴制更增禁
斷者被右大臣宣奉勅宣你奉勅宣強
壯之馬堪先軍用者勿出國坡若違此
制者罪依先府物則沒官但馱馬者不
在禁之限其出羽國宜唯此

同七年正月戊寅太政官令月十一日
下陸奥出羽因府你中納言兼右近衛
大將從三位行陸奥出羽按察使勲三
等巨勢朝臣野足奏狀你謹檢案内依
太政官去弘仁三年十一月十五日府
件西国史生歷任五年為限而擬本年
七月論奏四年為限唯西海一道五年

如常愚臣商量邊要之設東西是同伏
望西国司等皆准西海道五年相替廢
令忘遠路之疲專邊守之勤者右大臣
宣奉勅依請
同八年正月辛未任官以權中納言從
三位兼左大將藤原朝臣冬嗣為兼陸
奥出羽按察使

同十二月庚辰太政官府被中納言兼
左近衛大將從三位春宮大夫陸奧出
羽按察使藤原朝臣冬嗣宣奉勅依下
同九年六月乙亥太政官府諸国所申
交替之政延期解文事右丞前之例前
件解文收於解官即仰於省今被大納
言正三位兼行左近衛大將陸奧出羽

按察使藤原朝臣冬嗣宣依宣自今以
後辨臣判下於省十一月癸未被大
納言正二位兼行左近衛大將陸奧出
羽按察使藤原朝臣冬嗣宣依奉勅計
帳云文宣差專使自餘之事

同十年四月己卯太政官去延曆十六
年四月廿日府依太政官去宝龜十年

九月廿七日府你自今以後奉利錢收
利雖過四百八十日不得過一倍之
利者令被大納言從三位神王宣稱奉
勅如聞公私以錢出奉已還茲制貴利
過多自今以後公私奉錢宜限一年收
半倍利雖積年紀不得過責若有犯者
科違勅罪有人紀告以賤賞之者而比

年之門都無導行之違犯之輩性々有
之或以多直之物取少錢之質偏私限
賣收多錢無經官司之無對主取到直
錢都亦不還或限一年之內以經半倍
之利至過期回利為本每至首春枉取
其契未經幾周忽及數倍如首之其不
可勝計所在之吏云正今被大納言正

三位兼行左近衛大將陸奥出羽按察
使藤原朝臣冬嗣宣稱有制無行無懲
有犯朝章之設豈其然乎宜重下知嚴
加勾當並條示路頭令衆庶知若猶不
改置以法制己卯太政官府應禁制
去弘仁四年九月廿二日府你前時破
損後人作之其料物者割前時公廩充

之如無公廩徵用私物待修理訖乃許
解曰其於郡司作差徵物亦同國司者
而或國河客前人不求真損或國司吏
替檢校漏而不欺慶雲三年九月廿日
勅你允曰有水旱虫霜不熟之處分五
十戶以上申太政官三百戶以上奏聞
應申官者九月廿日以前申送十月以

後不預者然則奉須委曲實錄限內言
上若陟不實罪亦同上今或回解文註
損萬町遣使覆檢五六千町或國解文
只着損狀得損町縱都無註載或過期
乃申巧稱路障或寄爭他政至冬追申
因司所請再不及言上非唯詐欺上官
兼之費損路次此是不損憲章屢致不

實之弊也忌之潤私間而有之致忠致
廉希而不聞以前奉條具件如前今被
大納言正二位兼行左近衛大將陸奥
出羽按察使藤原朝臣冬嗣宣你奉勅
吏之道須致忠貞不實之事理須懲革
同十三年正月丁酉太政官府應驛戶
給借儀豆四分田授一知事右檢大納

言正三位兼行氏部卿藤原朝臣緒嗣
奏狀你昔任陸奥出羽按察使日道經
東山畧問百姓之苦天下重役莫過驛
戶夏月飲酒不顧產業冬日履霜常事
遞送附寬勉其庸徭勤苦倍於并民伏
望諸國馭子准各生例每戶量給借債
二百束兼擇家近側好田混授一處縱

令雖有雜田換充寬村然則零落馭丁
有便會集上下公役無煩稅滯臣之管
見不可敢不奏謹錄事狀伏聽天皇 天裁
者右大臣宣奉勅宜依奏狀者仍須有
驛馬十疋以上馭家之戶生別給二百
束不滿十疋者戶別百束其田者除百
姓要地之外隨馭子頭授一處夏四

月乙亥太政官府應差去弘仁六年十
一月廿七日下諸國府你四度使外臨
時諸使往還繁多民疲勞送迎宜正稅
計帳二使便附朝集使以省民弊者今
以九年計帳使附八年朝集使即彼八
年朝集使稅帳之政九年四月以前並
是勘畢起自五月至干八月為待計帳

徒居京下因茲在國之吏令人行事奉
使之輩猶苦無糧大納言正三位兼行
左近衛大將陸奥出羽按察使藤原朝
臣冬嗣宣奉勅計帳公文宜差專使自
餘之事一同前府者自尔以降彼府稅
帳便以附朝集使今檢式例諸國進稅
牒期同限二月其府稅帳限五月

二月甲辰太政官謹奏郡司初擬三年
後乃預詮例事右中納言後二位兼行
春宮大夫右衛門督陸奧出羽按察使
良峰朝臣安世解你謹案太政官太弘
仁三年八月四日府你自今以後詮擬
郡司郡司一依國定若選非其人政績
無驗則署帳之官成解見任何無謬奉

若批行此格自蹈刑罰若懼罪一本任字下有

永不叙用以懲將來者知人之難不選古人猶病吏亦非其人

後失人功望請先甲初擬歷試新務得
可底續詮擬言上仍於取司計會功過
始預見任然則因宰免監選之責郡司
絕僥倖之望但先盡譜第後及藝業仍
前詔者政無膠柱事有以革觀物或成

守株不可^九臣等商量所申合宜伏聽
天裁謹以申聞謹奉
五十三代淳和帝天長元年八月壬辰
太政官府應任國一擇國守事右驗正
三位行中納言兼右近衛大將春宮大
夫陸奥出羽按察使良峯朝臣安世奏
狀你國守者右之刺史也當仁之人不

可多得伏望令一良守兼帶教國小大
之政役其所請一兩僚屬名依請任之
又祿不厚則人不勸人不勸則治不立
伏望其公廩者擇國之中擇其殷阜以
二守分給者宜試於一國明知治否然
後令兼之

同七年正月癸卯出羽國驛傳奏云今

月三日辰時大地震動如雷霆城郭官舍並四天王寺丈六佛像四王等皆悉顛倒城內堀川擊死百姓十五人支體折損之一百餘人地之割碎甚多大河涸尽流細如溝之云

同年三月戊辰詔曰云々如聞出羽國地々云々農為灾云々當年相調問倉庫賑

歷也之倫早須葬礼己巳大宰管内及

陸奥出羽等國疫癘流行大死稍多

閏十二月己未太政官謹奏增加出羽

國官負事大省目各一負元員二人今加一人史

生四負元員三人今加一人右被國守從五位上

勳六等小野朝臣宗成等解任其國領

年戶口增益倉庫充塞誓身逐初寔為

敷繁

五十四代仁明帝承和二年十二月甲戌夷俘出境禁制已久而頃年任意入京有徒仍下官符護責陸奧出羽按察並国司鎮守府等

同四年三月癸丑陸奧出羽按察使從四位下坂上大宿称淨野馳傳奏言得

鎮守將軍迺瑳宿称未守牒称自去年春至今春百姓妖言騷擾不已奥邑之民逃出者多不得抑留者臣淨野商堂防禍靜騷須慎未然加以粟原柁生俘囚控弦巨勇似從皇化反覆不定四五月所謂馬肥虜騎之時也儻有非常難可支禦伏望差祭援兵一千人四五

月間結番上下暫候事發其糧料者用
當心教依例与給但上奏待報恐失機
事仍且奏且奏者六月丁酉依從五
位下勲六等小野朝臣宗成請敕聽出
羽国最上郡建^{スレテ}立濟告院一処
同五年六月丁卯奉授出羽国從五位
上勲五等大物忌神正五位下餘如右

見于下

同六年正月甲子權中納言從三位藤
原朝臣良房為陸奥出羽按察使 九
月丙申權中納言從三位兼行左兵衛
督陸奥出羽按察使藤原朝臣良房名
内記賜大唐勅符令以藏之 十二月
丙辰從三位兼行左兵衛督陸奥出羽

廿二

按察使在藤原朝臣良房等奏言臣聞
惟天玄默匪德不動惟神著明有誠必
感故人君孝治具穹不能愛其灵貺至
德潛通丘瀆以之効具禎祥 皇帝階
下洵齋侔德允恭配羨纂洪基於累聖
弘前烈於重光浹宇洽和環瀛樂道化
厥群生孰不霑仁伏見參河国守從五

位下橋朝臣木繼等奏稱去年十一月
三日五色雲見宝飯郡形原郷又越中
国今從五位下賢世羽臣高世等奏你
去六月廿八日慶雲見新川郡若伏野
村並皆彩色奇麗形象非常臣等謹檢
孫子瑞應圖曰慶雲太平之應也禮斗
威儀日政和平則慶雲至又孝經援袖

契日德至山陵則慶雲出普閱長編緬
尋復牒兩國上奏叶石典夫自非道格
區宇仁棠海隅何名降斯玄符錫彼景
福臣等幸屬生涯榮叨簪紱見未見於
今日遇未過於茲辰不任抃躍之至謹
拜表陳賀以聞勅上靈施貺允歸神功
玄鑒降狀必佇茂烈是以德佩就日猶

揚克讓之謙克化揮仁風逾矣靡記之
樞損朕祗承丕緒嗣守宗祧履溥以想
邕燕馭朽以求至道而誠慙經遠明謝
動天何以致景雲之禎祥當槐鼎之奏
賀若嘉穀福畝種々且原雖匪郁々之
地烟而朕之往寧也古人不云乎見祥
增戒則休徵應機至也人貢忠誠以轉

不遠重賀之事都，不，不年
同七年正月丁未，從五位下御春朝臣
濱王為鎮守將軍，從五位上藤原朝臣
高房為出羽守
同八年二月甲寅，出羽國百姓二万六
百六十八人賜祿一年，以年穀不登飢
饉相仍也

同十年十二月乙卯，朔出羽國河邊郡
百姓外從五位下勳八等奈良已智豐
經等五人賜姓大瀧，宿祢其先百濟國
人也

同十二年正月壬申，美濃國言仁上下
諸人隨其位階乘用，今馬物立條章而
貢御鷹馬熊膏昆布并沙金藥草等物

依請_下眞_上仰_上陸奥出羽兩國及東山道諸
國令_下知_上其_上制_上二月壬午大納言正三
位兼行民部卿右近衛大將陸奥出羽
按察使藤原朝臣良房上表請_下解_下民部
卿右近衛大將陸奥出羽等職_下天皇不
許_下之事_上具_上公卿傳

同十三年正月乙卯從五位下安倍朝

臣安立為出羽守九月壬子從四位
下藤原朝臣富士麻呂為相摸守陸奥
出羽按察使如故
嘉祥三年二月乙丑陸奥出羽按察使
從四位下藤原朝臣富士麻呂率高野
天皇參議從三位六部卿巨勢麻呂朝
臣之曾孫從五位上眞作之孫正五位

下村田之弟二子也少遊大奈頗涉史
漢天性溫雅兼便弓馬天皇在春宮之
時稍蒙恩遇久在宿衛能得士卒之歡
心天皇謂有將帥之才天長十三年出
為陸奥出羽按察使赴任天皇引於清
涼殿恩詔鄭重賜被衣並絳帛有數嘉
祥二年冬有勅遷京三年春痘疫皆卒

人皆悲惜之時年三十七 五月甲戌
出羽國言境接夷落動為風塵至有嫌
疑必資石驗請省吏生一員竄謗湯師
一員許之 九月庚申出羽國言地大
震烈山岳易處壓死者眾 五月己下五
十五代文德
帝 仁壽元年正月甲申從五位下坂
上大宿祢常岑為出羽守

同二年六月戊戌藤原朝臣弘道為出羽守十月甲午復出羽國百姓困窮者万九千餘口五十六代清和帝負觀二年丁卯後立位下橋朝臣信蔭為出羽守五年四月癸丑給出羽國司交替料夫馬

六年正月癸卯從五位下安倍朝臣比高為出羽權人十年正月己酉從五位下多治真人高棟為出羽守十七年十一月乙未出羽國言渡嶋荒狄及叛水軍八十艘殺畧秋田飽海兩郡百姓廿一人勅牧宰計平之

五十七代陽成帝元慶元年十一月戊
午授從五位上行出羽守藤原朝臣與
世正五位下
二年正月丁未外從五位下行大外記
忠宗朝臣是行為出羽介 二月辛巳
從五位下藤原朝臣統行為出羽權介
三月乙丑晦出羽國守正五位下藤原

朝臣與世正其間凡二 奏表倭叛十二月

自是己下四月己巳癸巳六月辛未

庚戌七月癸卯八月丁卯九月丁酉

十月甲戌乙亥同三年正月辛丑三

月壬辰十二月己丑奏狀勅符皆記

此後征戰事盡詳于故事部

五月己亥授從五位上守右中弁藤原

廿九

朝臣保則正五位下即拜出羽權守正
六位上清原真人令望為權掾從七位
下茨田連真額為權大目三人並登遣
出羽國擬討及虜乙酉敕令東海東
山兩道諸國擇勇敢輕銳者須待出羽
奏讀忘稅奔赴是歲多天疫 八月丁
卯彼國正三位勳五等大物忌神進勳

三等正二位勳六等月山神四等從五
位下勳九等小物忌神七等共飽海郡
先是右中弁權守藤原朝臣保則奏三
神自上古時方有征伐標奇驗去五月
賊徒襲來批戰官軍當此之時雲霧晦
合對坐不相見營中擾亂官軍敗績求
之著龜神氣歸賊我祈無感增爵級必

有_レ灵_レ応_レ望_レ諸_レ進_レ位_レ階_レ將_レ各_レ神_レ望_レ仍_レ增_レ此
等級_レ
先是七月癸卯勅旨曰正三位勳五
等大物忌神正三位勳等月山神並
益封各二戸每軍国司祈禱故有此
加増也
同四年二月己酉出羽国言管諸郡中

山_ニ北_ニ雄_ニ勝_ニ平_ニ賀_ニ山_ニ本_ニ三_ニ郡_ニ遠_ニ太_ニ國_ニ府_ニ近_ニ
接_ニ賊_ニ地_ニ昔_ニ時_ニ數_ニ夷_ニ之_ニ種_ニ与_ニ民_ニ雜_ニ若_ニ動_ニ乘_ニ
隙_ニ成_ニ腹_ニ心_ニ病_ニ頃_ニ年_ニ頻_ニ不_ニ登_ニ夏_ニ在_ニ荒_ニ飢_ニ不_ニ
優_ニ恤_ニ難_ニ和_ニ復_ニ潤_ニ庸_ニ二_ニ年_ニ將_ニ休_ニ弊_ニ民_ニ勅_ニ復_ニ
一_ニ年_ニ又_ニ穀_ニ六_ニ十_ニ二_ニ百_ニ九_ニ石_ニ七_ニ斗_ニ給_ニ三_ニ郡_ニ
狄_ニ俘_ニ八_ニ百_ニ三_ニ人_ニ三_ニ月_ニ甲_ニ子_ニ勅_ニ出_ニ羽_ニ国_ニ
軍_ニ士_ニ白_ニ下_ニ神_ニ販_ニ連_ニ負_ニ氏_ニ等_ニ十_ニ一_ニ人_ニ持_ニ預_ニ

出身ミツマシラ本年十月六日国司言負成等便
習弓馬堪為軍士勤從警戒不顧私產
請不經勅籍預於出身從之

五年正月甲辰出羽国雄勝平鹿山本
三郡百姓復調庸一年 三月甲戌国
司奏国解 夏四月壬戌藤原朝臣有
實申旨有勅免除省交替之煩 八月

庚寅国司言去元慶元年穀稼多損調
庸不備二年夷虜反国司騷擾義從俘
囚及諸国郡囚夷并渡嶋狄等或疲於
倣戒或慕化遠來閑用不勤穀三千二
百三十七斛五斗以充大饗不先言上
責有牧宰至是勅免除 十一月辛酉
前出羽督師從八位上秦忌寸能仁叙

從五位下元慶二年國遭賊亂能仁以私穀助軍糧也

五十八代光孝帝仁和元年正月壬申從五位下坂上大宿祢茂樹為出羽守

四月丙寅令出羽國慎警固太二月飽

海郡諸神社邊雨石鏹陰陽寮占云真

警兵賊由是預戒不虞詳飽海郡下

五月癸巳出羽守從五位下坂上大宿

祢茂樹言望請遷建家上郡大山鄉保

室于野地險固避危殆六月丁未茂

樹上言國印初落不堪行用由是新鑄

賜之

六十一代朱雀帝天慶二年四月出羽

夷賊起

天喜五年冬賴義朝臣召出羽國司源
奔賴恐負任不敢來

康平五年七月賴義召羽別仙北豪將
清原武則率子姪未有戰功仍任從五

位下鎮守府將軍

八十八代後深草帝正嘉二年七月丙
申陸奧出羽兩國諸軍夜祭賊兵強盜

不息仍命而討之

神名帳曰出羽國九座 大二坐小七坐

見各郡下

按羽列郡名諸書地圖所載不同故
託之以備參考想夫古今沿革因時

世異其名有其差欲識者可并之

飽海 田川 平鹿 山本 見延喜

式 最上 置賜 雄勝 平鹿

山本 飽海 河邊 田川 出羽

府 秋田 十一郡見 源順和名集增

最上 村上 置賜 雄勝 河邊 出羽 府 秋

田 七郡 拾芥抄相同 但環翠軒節

用集 依山 五 一郡 而為 十二郡

置賜 村上 掃引 田川 最上

遊佐 雄勝 平刈 由理 山本

豐嶋 秋田 檜山 十三郡見 出羽

輿地 因除 前飽海 河邊 出羽 府 山

多 而出 掃引 豐島 檜山 遊佐 四郡

飽海 河邊 村山 置賜 雄勝

平鹿 田川 出羽 秋田 由理

山本 最上 山本 是亦 十三郡見

取国、豐地目錄但魚柳引遊佐豐嶋

檜山四郡

出羽国府

西行法師

山多集

まゝに記す中しるすはるるがきのるの記

飽海郡

按今稱遊佐郡地古之飽海郡也元慶八年記作飽

波

神名帳曰飽海郡三座

大二座小一座大物忌

神社大名神小物忌神社

月山神社名

大

大物忌神社

神社啓蒙曰大物忌神社在出羽飽海

郡一宮記曰倉稻意神也

五十六代清和帝貞觀四年十一月乙

丑詔出羽國正四位上勳五等大物忌
神預之宮社

同六年二月壬戌授正四位上勳五等

大物忌神正四位上按前件上字當作下字

同十三年五月辛酉出羽國司言從三位勳五等大物忌神社在飽海郡山上
岩上壁立人跡稀定夏冬戴雪禿魚草

木太四月八日山上有火燒土石又有
声如雷自山所出之河泥水溢其色青
黑臭氣充滿人不堪聞死臭多浮擁塞
不流有兩大蛇長十丈許相流出入於
海口小蛇隨者不知其數綠流損者多
或染濁水臭氣猶不生聞于古先未嘗
有如此之異但弘仁四年見火其後不

幾有事、兵伏決之、著龜並云彼国、名神
因所禱未賽、又冢墓骸骨汚其山水田、
是發怒燒山、致此灾異、若不鎮謝、可有
兵役、是日下知、国宰賽宿禱、太旧骸、汗
焉

五十七代陽成帝元慶二年七月癸卯
出羽国正三位勳五等大物忌神正三
位勳六等月山神並益封各二戸与奉
等合四戸每祭軍使国司祈禱故有此
加增也 八月丁卯正三位勳五等大
物忌神進勳三等正二位勳六等月山
神四等從五位下勳九等小物忌神七
等先是右中弁兼權守藤原朝臣保則
奏言此三神自上古時方有征伐標奇

驗去五月賊徒襲來挑戰官軍當此時
雲霧晦合對坐不相見營中擾亂官軍
敗績求之暮覺神氣歸賊我祈無感增
其鬱怒增其爵級必有靈応国宰奇戒
祈請懇懃望請加進位階將各神望仍
增此等級送致絲帛一百三十疋於出
羽國

五十八代光孝帝同八年六月此地兩
石似鏹

月山神社

湯殿山羽黑山共同処今屬掃引郡瀧
池在東南皆高山大岳後徒愚民每歲
所以下費家產尽財用而致登山之地也
藻塩草云月出在出雲

五十六代清和帝貞觀六年二月壬戌
授位見于前件
同十八年八月丙午授從三位勳六等
月山神正三位
五十七代陽成帝元慶二年七月癸卯
益封見于前件
同四年二月辛亥正三位勳四等月山

神授從二位

加賀

月山神正三位勳六等

大進

田川郡

田川郡

神名帳曰田川郡三座
並
遠賀神社

四十

由^ニ豆^ツ佐^ヲ賣^メ神社 伊弉波神社 田川
社乃大己貴命

念珠關 一作氣關

加茂湊

平鹿郡 一作平刈

神名帳曰平鹿郡二座並塩湯彦神社
波宇志別神社

平鹿

平鹿塩彦多郡 城心の高

此郡の北にひろみなるまろくし祝のふろふハ地多し
け奇のつらむいしおねのむらうり造りかろし高多事
まろみいたたしおまてあまハ情(ま)つて地つら
中(ま)ろくしはまわりまらりほろハ地と(ま)ろしはれて
う地(ま)ろり(ま)ろ後日校(ま)ろし(ま)ろ(ま)ろ(ま)ろ(ま)ろ

秋田郡

四十五代聖武帝天平五年十二月乙未出羽柵遷於秋田村高清水岡又於雄勝村建郡居民焉

四十九代光仁帝寶龜十一年八月乙卯出羽國諸狄將軍安倍朝臣家麻呂等言狄志良湏俘囚宇奈古等歎曰已

等柵憑官威久居城下今此秋田城遂永取棄狄為蕃依旧還保宇者下報曰夫秋田城者前代將相會議所建也御敵保民久經歲叙一旦舉而棄之甚非善計也真遣多少軍士為之鎮守勿令歟彼歟服之惜仍差使國司一人以專當又申理柵者賊之要害美秋田之道

亦宜遣兵相助防禦但以空龜之初國
司言秋田難保河邊易治者當時之議
依治河邊然今積以歲月尚未移徙以
此言之百姓重迂明矣宜存此情思尚
狄俘並百姓等具言彼此利害
五十代桓武帝延曆廿三年十二月癸
乙出羽國言秋田建置以來四十四年

大化燒埆不宜孤居水隅無隣相救伏
望永須停庵云者宜停城為郡
五十七代陽成帝元慶二年春出羽國
言蝦夷千餘人燒秋田城刺史藤原與
世討之不克官兵五百余人
四月
討之不利五月令藤原朝臣保則率
大兵伐之六月小野春風為鎮守府

將軍催兵於東海道及陸奥國伐之
七月保則重伐蝦夷有利殘黨掘津輕
同三年正月蝦夷降服國中平詳故
事下

五十八代光孝帝元慶八年九月丙戌
出羽國言今年六月廿六日秋田城雷
雨晦冥雨石鏃二十三枚七月二日飽

波郡海濱雨石似鏃其鋒皆向南
八十二代後鳥羽帝文治六年正月泰
衡家臣大河次郎兼任欲經川北秋田
城踰大關山而赴多賀國府自是到于
鎌倉潛出秋田大方臨志賀渡河水急
解溺死者五千余人

秋田山

勝地也、凡有九十九嶋、八十八河、春來
白櫻、涵花影、青松落翠陰、佳真殊甚、島
海山截然、聳東南西方向、大洋其好景
と東溟、松嶋相表裏焉。

少ねの玉、海よりと、懐汲と、いふ所ありて、

住員法師

後河内守藤原

世中、いふことも、あつた、いふことも、いふ海士の、官守と、神原と

河内百

通房卿

いふことも、あつた、いふことも、いふ海士の、官守と、神原と

河内は、河内守、いふことも、あつた、いふことも、いふ海士の、官守と、神原と

源仲經

新

いふことも、あつた、いふことも、いふ海士の、官守と、神原と

河内法師

いふことも、あつた、いふことも、いふ海士の、官守と、神原と

因緣而嫁于奥州東湊松嶋人家
其女平日懷其鄉里慕其父母而
不措偶值中秋清明夜良人誇之
以名區之月色焉其幼婦不喜詠
一首愁吟述其所思以答其良人
云

むすえ

李太白推許の月をたにまほしくしつらまほしくの秋の夕景

蚌瀉明神

夫木集神部曰嶋中有神蚌方

出羽

又筑前

按羽州所出蚌滿寺圖志地理不分
明事實不詳審祐号名義亦甚鄙俚
可以憾可以惜矣夫嶋南市曰荒谷

冊九

市中、有石曰冠石、市南海中、有有大
岩曰冠岩、市東、水汀、有石岸曰青塚
過此地、而有寺南、曰長仙寺、北曰十
手院、其東嶋曰妙見、其海上、嶋曰三
隻嶋、稻荷嶋、岡、入道嶋、彩石嶋、過千
手院、架一高橋、北有伊勢熊野神
祠、其路西曰神宮崎、虹橋東海、有折

嶋夷嶋、入道嶋、房前、寫躑躅、寫雄嶋
板取、寫躑、虹橋、經市、店往北、灣有八
幡神祠、其西磯、曰中嶋、自是步行、長
堤、而左、有妻神祠、其下、設曲折之細
徑、前有小寫、曰雉嶋、有山坡、是皆至、
寺院之道路也、坂西、有石磯、曰伊地
崎、登山坂、而有板橋、自是入寺門、是

所詔蚌滿寺也東邊有弥陀閣南有
善逝堂弥陀堂北嶋有櫻樹鄉人稱
西行櫻四位所謂櫻陰沈波底而換
舟過花上者此樹也弥陀堂後東南
有幽徑建十王堂又寺南通曲徑設
晉賢堂善逝堂南踰山阪石礎頭有
古櫻樹下臨碧潭是亦春時好人雅客

弄春色催幽與之地也坂南有石嶋
曰長子嶋其東曰福寫自寺門又行
小路而有短橋建葦祠稱袖崎神祠
益古首稱蚌瀉明神者是也字又自
寺門西歸自是歷曲岸水汀稻田蘆
洲北行而之大森邑其水濱曰鯨鯢
灣涉山半踏白砂其西一大嶋斷岩

千尺青螺翠崎可愛日高巢島々南
松崎也鯨灣以東山外水面蛭峯條
島虎山二嶋及古郡大潮嶋霜榴嶋
南北蕩平二嶋相並又寺院以西袖
崎以北栢嶋塩燒嶋隻長嶋大鹿嶋
掩蓋嶋芦磯嶋藍盛嶋白鷗鷺共相
列西行櫻樹以東榴花灣龍虎嶋麿

鷓鴣水鳥嶋糸毛嶋画松嶋共幕布
于滄波其東汀有霜白山夫妻嶋豹
紋嶋蜺嶋周逆于碧灣其洲前有巫
山嶋宰相灣寺地其北東高山有管
神廂深松鬱々華表臨綠水汀左右
林中有雙湖水南称雌湖北号雄湖
自是遠水汀數里有梅林有燕嶋有

四十四代元正帝灵龜二年九月乙未
從三位中納言巨勢朝臣萬呂言建出
羽國已經數年吏民少稀狄徒未馴其
地膏腴田野廣寬請令隨近國民近於
出羽國教喻狂狄兼保地利許之因以
陸奥置賜最上二郡及信濃上野越前
越後四國百姓各百戶隸出羽國以後

四位下太朝臣安麻呂為氏長

四十五代聖武帝天平九年四月戊午

藤原朝臣麻呂等奏狀四月十一日將

軍東人迴至多賀柵自導新開通道搃

一百六十里從賀美郡至出羽國最上

玉野

五十八代光孝帝仁和二年十月丙戌

勅分^テ出^テ羽国最上郡為^レ三

最上川

在寒江近于山形

哥枕名寄曰或云如古今哥者祿陸奥
歌此河出自出羽最上郡流至于陸奥
云云今案之往古一國也而割分^テ陸奥
内出^テ立出羽國然者為一國時稱^テ陸奥

次阿古耶松並同之

今案其集河出羽の山は長坂の常流より其
那乃船は福とつとくよは河のまうてとく
今案其集河出羽の山は長坂の常流より其
その分は河のまうてとくよは河のまうてとく
其後也

毛のみの河は福とつとくよは河のまうてとく

ひき音通のうきはしあつてはるる家まづ川たる
なくまてこれ家が舟のりたつたつたつたつた
なるははのりあつたつたつたつたつたつた
まづ出ねるまのほくまはるる川はるるつたつた
つたつたつたつたつたつたつたつたつたつた
はるるつたつたつたつたつたつたつたつたつた
つたつたつたつたつたつたつたつたつたつた
つたつたつたつたつたつたつたつたつたつた

奇花三條七五氏と

まづ三川あつたつたつたつたつたつたつた
つたつたつたつたつたつたつたつたつたつた
つたつたつたつたつたつたつたつたつたつた
つたつたつたつたつたつたつたつたつたつた
つたつたつたつたつたつたつたつたつたつた
つたつたつたつたつたつたつたつたつたつた
つたつたつたつたつたつたつたつたつたつた
つたつたつたつたつたつたつたつたつたつた
つたつたつたつたつたつたつたつたつたつた
つたつたつたつたつたつたつたつたつたつた

隠居日記

氏御書家御

まふ集川

まふ集川は形よき川なりては家もよし

家集

之補

まふ集川は舟の便ありてはなるべし

舟りて人を果す川なり

まふ集川

まふ集川は舟の便ありてはなるべし

舟りて人を果す川なり

まふ集川は舟の便ありてはなるべし

舟りて人を果す川なり

まふ集川

西川は原

まふ集川は舟の便ありてはなるべし

舟りて人を果す川なり

まふ集川は舟の便ありてはなるべし

舟りて人を果す川なり

其の...
其の...
其の...

詠州

傳本

其の...
其の...
其の...

雅傳

其の...
其の...
其の...

師意

其の...
其の...
其の...

古今...
古今...
古今...

古今...
古今...
古今...

古今...
古今...
古今...

古今...
古今...
古今...

古今...
古今...
古今...

古今...
古今...
古今...

古今...
古今...
古今...

也

戀山

大属酒田其西海曰之袖浦

神祇伯孫仲

新助授

道の上まきまき

一人

斗道くまのまきまき

有忠

道の上まきまき

家茂

ほらまは梅のちけは

文貞

人すのなまきまき

袖浦

山 属酒田津近于慈山

享和二年七月

奉中

史本集備

とらまへ油のしほり

其保二年

とらまへ油のしほり

同治改元

史本集備

とらまへ油のしほり

其保二年

とらまへ油のしほり

其保二年

とらまへ油のしほり

和山印部

新加坡

島嶼の島々を油のうらうらうにまきしに海をさし

倭成卿

後任

何れか思海まうはるまじき神々の神の御治

足原道憲

君の家國の海とさうはるまじき神々の神の御治

赤代雅徳

後任

まうはるまじき神々の神の御治

乃登丹入道

後任

秋の神々の神の御治

三階宗生

新加坡

ついでにわらわの神々の神の御治

小所

新加坡

あまの神々の神の御治

有文

かたよたきまのちりてとつる神のうらふと海を

家集

よしのちまにひめりて火のこほの神の浦うら

西行法師

少名

このまのうらふと神のうらふと海を

足名

指

神の浦うらふと海を

神の浦うらふと海を

家集

まのうらふと海を

有文

くすのうらふと海を

家集

ちきり一突の座のこしきとちと神の事家神の信

多清内侍

此の神の信もかたきよしや神の事家の信の事

札宗

物事よき事りありはまこと多清の神の事

行宗

おとすいひさし神の事家の信の事

為家

まじりかたの神の信の事家の信の事

源氏早藤をのりしむるまがくまかちまを

くまよまねのりしむるまがくまかちまを

あいかたきよしきつはつはつはつはつはつはつ

まじりかたの神の信の事家の信の事

ふゆはつはつはつはつはつはつはつはつはつ

くわもろひはらういふふふふふ

ふふふふふふふふふふふふふふ

とうまふふふふふ

袖 同所或曰今酒田乃古之地也或曰在筑前

袖

同所或曰今酒田乃古之地也或曰在筑前

筑前

袖乃此湊入白みちつう

鳥海山 今属由理郡

其山最峻峻四時戴雪籠烟帶雲封内

之大岳也灵洞仙居尤多山下有鳥海

神社郷人曰往昔祭鳥海弥三郎之灵

焉下有川弥三郎射鎌倉權五郎右目

權五郎乃放箭矢而殪之。後拔鏃于河
畔，洗其血，去此川生黃鰮魚，共隻眼也。
相傳有安東太郎賴時者，自稱安倍將
軍，仍押領奥羽兩國，有四男一女。長子
某幼而失明，二男安東太郎良宗、三男
厨川次郎貞任、四男島海弥三郎宗任
也。天喜之役，賴時中矢死，貞任力戰，賴

義朝臣，兵敗走康平之役，誅貞任而虜
宗任。次男良宗降，女子為義家之妾。宗
任亦仕義家朝，臣示後寬治五年。去康平五
十年，祀已征武衡家，衡錄倉權五郎景政。此
役已十六歲，所射右目，与鄉人所說不
相合。然射景政者，非弥三郎明矣。此地
當時弥三郎采邑地也。仍為氏焉神社。

蓋自上世所祀豈然哉
村上郡 此地乃古之河邊郡也 上山山形延澤
城地無藏王熊野大鳥朝日山岳乃宿
世山千年山阿古耶松園山立石寺等
在此郡中
宿世山

源俊賴

すこせ山

阿古耶松

阿古耶松

故東海向市方徑通奥州
行或日わろの松
おろの松

一日過千歲山下賦

午夜午夜関

事詳柴田郡邑谷下

雄勝郡或作男勝

四十五代聖武帝天平九年正月丙申

先是陸奥按察使大野朝臣東人等言

陸奥國達出羽國道經男勝行程迂遠

請征男勝村以通直路

同年四月田邊難波伏依雄勝村俘長

未降

四十七代廢帝天平宝字三年九月造

雄勝城

四年正月丙寅勅曰先帝造雄勝城其

事准成藤原朝臣朝獵等不勞一戰造

七十五

雄勝

成既畢，授從四位下陸奧公兼鎮守副
將軍。辛未，官奴婢五百九人配雄勝，
柵並從良人。

五十四代桓武帝延曆廿一年正月庚午，
越後依波米壇每年運送雄勝城為鎮
兵糧。五十三代淳和帝天長七年冬，雄勝秋

四，戎卒未息，關門猶閉。

五十七代陽成帝元慶二年七月甲午，
朔癸卯，故雄勝城兼十道之大衝也，國
之要害尤在此城。

三年六月，保則奏狀有雄勝城司從五
位下行權掾文室真人有房事。

自是已下，莫不詳郡縣土地者，故託

之以埃識者

白磐須波神社

兩社不載神名帳白磐蓋今稱白岩地

字

五十六代清和帝貞觀十二年七月戊

申授白磐神須波神並授五位下

酢川溫泉神社

同十四年六月己未授正六位上酢川

溫泉神從五位下

八十嶋

詳五道郡小町塚下

延壽集云八十嶋山

四十九代光仁帝天應元年六月戊子

朔勃日得承黑麻呂奏狀具知消息

倭之為姓也蜂屯蟻聚首如亂階攻則

奔逆山藪放則侵據城塞而伊佐西古
諸紋八十鳥乙代奉賊中之首一以當
十竄迹山野窺機伺隙畏我軍威未敢
縱毒

八十八日... 漁徳公

人志... 乃... 乃...

長久三年... 乃...

乃... 乃...

乃... 乃...

乃... 乃...

乃... 乃...

乃... 乃...

乃... 乃...

乃... 乃...

乃... 乃...

乃... 乃...

乃... 乃...

舟一人乗あり云

ハシメの浦は法とありつゝ夏に水軍をわき置

百三十一 皇太后を方丈後儀

毛ゆふをうきみとて置た皇太后の居にやれ

あゝ

ハシメの浦の系敷とくまのつゝ今ゆくまよらるる

別志

あゝ

宇を法師

わき水船や

夕葉山

奥州有夕葉川其地所出千北山下欵

六百五合蟬

法橋 昭昭

夕雲山松のふもとに打ちひたせしはるる嶺とて是

城戸關

歌ふ知

忠奉

又云

出ぬかぬ時との関のまゝに川がたはるるを

敷賀濱

雜沓の中は氣のまゝ

又云

出ぬかぬ時との関のまゝに川がたはるるを

板敷山

歌ふ知

忠奉

又云

出ぬかぬ時との関のまゝに川がたはるるを

可保湊

或作顔湊

信

君とわが旅の果てにやうと申すは、
手紙のまじりて

鶴嶋

~~~~~  
~~~~~

この精進のつとめよなるはまを
舟に乗りて

露嶋

~~~~~  
~~~~~

~~~~~  
~~~~~

まよ
~~~~~  
~~~~~  
~~~~~  
~~~~~

~~~~~  
~~~~~

朝とにまをまよと申すは、
~~~~~

奈曾白橋

~~~~~  
~~~~~

~~~~~  
~~~~~  
~~~~~  
~~~~~

隅深山

~~~~~  
~~~~~



三ノ五ノ一ノ  
弓ノ一ノ一ノ  
カノ一ノ一ノ  
ノ一ノ一ノ  
ノ一ノ一ノ  
ノ一ノ一ノ  
ノ一ノ一ノ  
ノ一ノ一ノ  
ノ一ノ一ノ  
ノ一ノ一ノ

