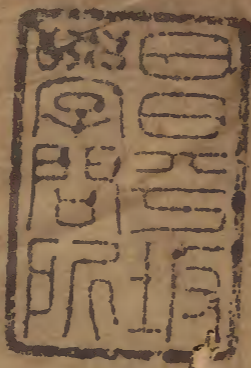
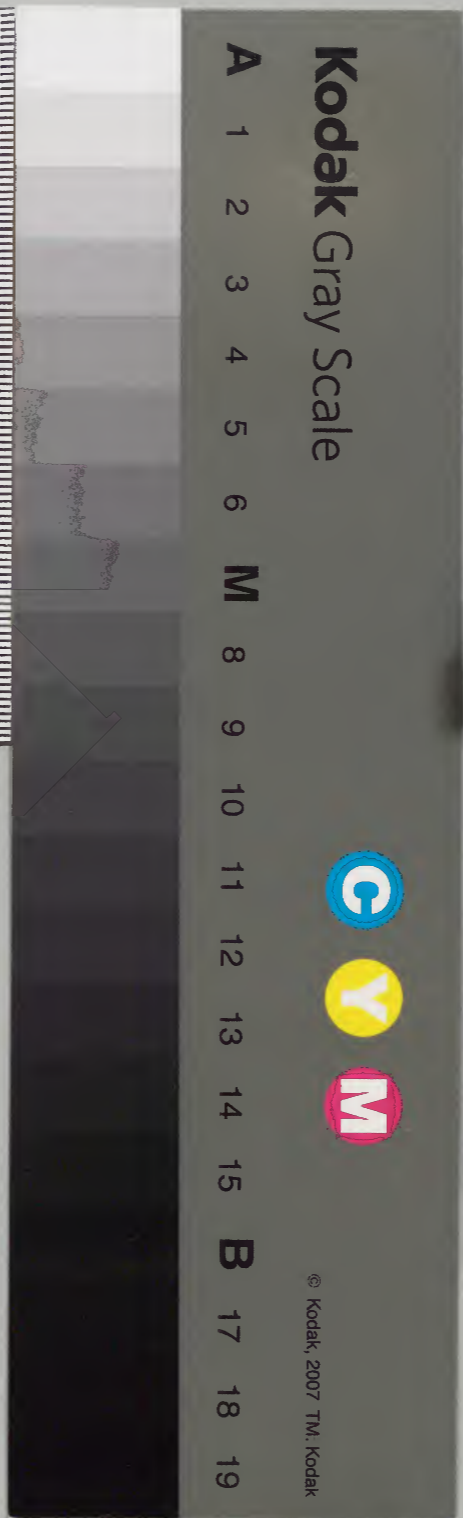


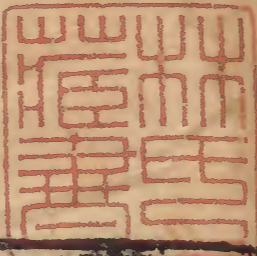
尔雅翼

凡二之凡二終



內閣文庫	
番號	漢 8638
冊數	4 (4)
函號	275 208





新刻爾雅翼卷之二十二

宋

新安

羅願

著

校

明

新安

畢效欽

校

釋獸五

牛

駮

駮

駮

駮

馬

驢

羸

駮

閭

駮

牛

牛大牲也牛件也件事理也象用頭三封尾之形也又牛為大物天地之數起於牽牛故物从牛為物大可以分故半从人从牛牛之名色特牛謂之牯牛父謂之特子謂之

犢吳人謂犢曰犢於杏切牛羊無子謂之犢二歲謂之犢三歲謂之犢四歲謂之犢騾牛謂之犢純色謂之犢駁謂之犢犖白黑雜毛謂之犖掠黃白色謂之犖駁如星謂之犖黃牛虎文謂之犖黃牛黑唇謂之犖白脊謂之犖又謂之犖長脊謂之犖白牛謂之犖世本骸作服牛黃帝臣也景文公云古者牛惟服車書曰肇牽車牛易曰服牛乘馬漢趙過始教人用牛代耕而王弼注易云牛稼穡之資是不原漢始牛耕之意余按古稱牛耕非特王弼之說也其來舊矣太史公律書東至牽牛牽牛者言陽氣牽同萬物出之也牛者胃也言地雖凍能胃而生也牛者耕植種物也淮南子曰殺罷牛可以贖良馬之死莫之為也殺牛必亡之

數許叔重以為牛者所植穀穀者民之命是以王法禁殺牛民犯禁殺之者誅故曰必亡之數太史公淮南子博通古義其書皆不在趙過後又古人制名冉耕字伯牛其造書也曰犁耕也犁兩壁耕也一曰覆耕種也字皆从牛則耕之以牛尚矣山海經曰穆後曰叔均是始耕郭氏曰牛犁也漢武帝用趙過代田之說用耦犁二牛三人曰代田古法也后稷始耨田則過之法亦有由來矣景文之說未之盡也牛畜之有力而順者但有豎瞳而無橫瞳見一物輒長造天故童子得而制之論衡曰馬稱驊騮騊騾牛譽郭椒丁櫟古者犧尊以牛為名然亦不盡盡疑牛故淮南子曰百圍之木斬而為犧尊鑊之以剗剗雜以青

兩雅通考卷之三十一

黃華藻鑄鮮龍蛇虎豹曲成文章

新序鄒穆王公曰百姓飽牛而耕

駮

駮馬八尺以上為龍七尺以上為駮六尺為上為馬駮減於龍而愈於馬亦馬之良者駮宜於牝故釋獸稱駮牝驪牡玄駒褭駮蓋言以駮為牝以驪為牡而生玄駒則謂褭也腰褭古良馬之名褭駮取名於此則其良可知衛文公乘狄之敗始建城市而營宮室得其時制百姓說之國家殷富其末章稱駮牝三千亦以駮者牝之良利以生駒云耳春秋左氏傳稱元年革車三十乘季年乃三百乘與此不同者蓋馬特居四之一駮牝三千則當有牝一千革車不用牝純用牡馬牡馬一千為車二百五十乘取成數

故曰三百乘爾然則牝馬不用耶曰邦國六閑馬四種謂道馬戎馬田馬駮馬也革車用牡馬一之外有牝三千足以供道馬戎馬田馬駮馬三種之數故凡馬四千匹分為四千種衛國於衰亂之後始復備諸侯之儀故詩人美而稱之

駮

駮赤馬黑鬣明堂月令五時駕馬而駮處其二春蒼龍秋白駮冬鉄驪夏用赤駮中央用黃駮中央寓於季夏故所用物同而以色之淺深為之別也古者駮非所貴故淮南子曰旁光不升俎駮不入牲以其羣也牲而羣且不可用而况天子法天象地為車服以順時而授民者而何取

夫駟哉且而欲應四時耶則為馬固有純色者矣駟也黃也翰也皆馬純者棄而不用駟與駘皆羣也而顧取之何也月令乃秦呂不韋所作秦人自其舊時自言以水德王故冬之鐵驪以純黑應其德而蒼乃自其舊時水德所生又近於黑故不以為嫌至於夏之宜用辛中央之宜用黃秋之宜用翰皆與其服色違遠兩者不可兼也故以馬體應時令而選其鬣與所尚之德合者以厭之是以夏則棄駟而用赤駟中央則棄黃而用黃駟秋則乘翰而用駘此其為秦說昭昭矣不然是三時者馬之體皆與其鬣有異冬之所駕曷不取夫駘之白身黑鬣者而特用夫驪之純耶此以知其旨矣

駟

駟駟馬而白腹者也武王伐紂用之詩曰牧野洋洋檀車煌煌駟駟彭彭蓋武王嘗以是勝紂故檀弓論三代之制夏后氏戎事乘驪殷人戎事乘翰周人戎事乘駟說者以為三代乘馬各從正色周不純赤用白腹者為上周下商因武王所乘遂為一代乘法然按列女傳趙津女稱昔者湯伐夏左驂牝驪右驂牝龍而遂放桀武王伐商左驂牝騏右驂牝驪而遂克紂至於華山之陽則牧野所乘與此異色又詩止稱駟而此有左右驂詩言駟此駟騏驪不因傳間有異蓋詩所陳謂野牧清明之日至其逐紂至華陽或當駟此等耳

駟

駟黃馬黑喙曰駟宋明帝以駟字旁似禍改作駟唐太宗有拳毛駟缺文

馬

馬後左足白曰昂釋畜四足白皆有名前右足白曰跛後右足白曰驤左白曰昂凡陽靜而陰躁馬之力其左不如右強啓者開也前足白則爲開道蹄者閉也公羊傳曰相與倚閭而語閉一翁一人在內一人在外廣韻居綺切前左足白則爲閉驤者騰也後右足白則爲驤昂者繫也後左足白則爲昂蓋獸之白皆爲躁故詩稱豕有白蹄以爲豕之躁者而易震卦爲昂足又爲作足作者作動也史稱

文帝駟馬脊有肉鞍行則先作弄四足然則馬雖以色稱又爲繫馬之名亦其好動而爲之爾馬既躁馬好動故秦備兵甲以討西戎征伐不休國之務其車甲必先言駕我騏驎而後乃言四牡孔阜四馬既閑尔阜與閑未足矜也其材之富也可知矣此以見文王育財之盛也言德之儉則其養之也以其所愛及其所不愛則僖公之牧馬是也一章良馬則有駟有皇有麗有黃二章戎馬則有騅有駘有駟有騏三章曰田馬則有驪有駘有駟有雜四章有馬則有駟有駘有驪有魚蓋始者牧夫駟黃之色能也侵至騅駘之間色以及於驪駘之不純不得已而及於驪魚之驚畏驪魚猶養之則其德之儉可知矣此有以見僖公之

善牧馬也相馬之說曰馬目欲得黃又欲光而有紫豔若目小而多白則驚畏驚畏馬之大病故其序尤在後然漢武帝得西之駿蒲稍龍文魚目汗血之馬克於黃門以魚目爲名豈此類耶

驢

驢似馬而長耳其龐

恐作色

禍不甚駿異九懷云驢垂兩耳

中坂蹉跎蹇驢服駕無用日多驢既低小而不甚駿故稱蹇馬則爲無用甚矣一名爲衛或曰晉衛玠好乘之故以爲名始自漢靈帝於宮中西園駕四白驢躬自操轡驅馳周旋以爲樂於是公卿貴戚轉相放效里乘騶駟以爲騎從互相侵奪價與齊齊訖者以爲驢遲鈍之畜至遠上下

山谷野之所用耳何有帝王君子而駢服之乎是胡服之妖也性能旋磨及馱負故表畔九錫云負磨迴衡迅若轉電是也率以午及五更初而鳴說者云音隨時興晨夜不默仰契玄象俯協漏刻應更長鳴毫分不忒是其事也其聲醜惡乃獨有好之者王燦好驢鳴魏文帝臨其喪使赴客皆作驢鳴又晉王濟好之孫楚哭之爲之作聲而形體皆似人之嗜好不同有如此者或所無處其鳴亦能駭虎顧又習其技則殺之矣其子按說文別名驘

羸

羸者馬牝驢牡所生似驢而健於馬舊非國中所產故漢書以爲匈奴奇畜也馬力在前髀驢力在髀羸力在腰騎

乘者隨其力而進退之羸股有鎖骨故不能生其狀大骨若曰而口小小骨若杵而頭大小口御大頭故不可出此羸所以不滋息焉馬生一羸其價過馬遠矣漢元康中龜茲王絳賓娶烏孫公主女自以尚漢外孫樂漢衣服制度歸倣而作之外國胡人皆曰驢非驢馬非馬若龜茲王所謂羸也言其不純一耳晉令乘傳使遭喪聽乘驢車騾車者犢車裝而馬車轅

馱馱

馱馱說文曰羸驢父馬母也馱馱馬父驢馬也故傳稱馱馱生三日而超其母言其過於驢耳周書伊尹令正北以馱馱為獻古者人君所乘以為玕駕蘇秦相燕人惡之於

燕人燕王按劍而怒食以馱馱言其信蘇秦之篤於譖者之言反以玕駕殺而享之以示與之無愛也桑御史言孝武皇帝平百越以為囿圃却羗胡以為苑囿是以玕怪異物充於後宮駒駮馱馱實於外廐然則自古貴之矣又一名鷲崔豹古今註云驢為牝馬為牡則生羸馬為牝驢為牡則生鷲蓋今之人以此為駝駟亦與鷲音相扶然玉篇稱駝駟驢父牛母則與崔今及今說異今蜀中羸乃有馬與牛合而生者皆牛為牡馬為牝故今川廣皆產羸生於廣者蹄輕產於蜀者蹄重以大武之遺體也此寔四類然古今說者但有羸及鷲馱馱二類之名牛父驢母自常從古說附子鷲篇牛父馬母亦以俗而謂之羸爾識者詳之

問

問如驢一角或曰如驢而岐蹄古者大射於大學以為受
筭之器名之為中鄉射禮君國中射則皮樹中於郊則問
中於境則虎大夫兕中士鹿中麋一作中前跪鑿背容入
筭釋獲者奉之先首蓋皆刻木為之狀如此等獸而伏其
背以盛筭前足跪者象獸教擾受負也周官有服不氏掌
教擾猛獸顧獸有堪受負者有不合受負者若今駝受負
則四足俱屈然則取皮樹問虎兕者當亦與鹿同意也問
之為物罕見周書王會篇北唐戎貢以問問似兪冠不知
兪冠之為何物而北山海經縣壘之山其獸多問郭氏
問則兪也似驢岐蹄角如羚羊一多山驢說者言山驢以

為山羊之類大如鹿皮堪輓用兩角大小如山羊一邊有
威文又踈慢者為山驢則雖岐蹄而不一角而皮樹者人
面獸形又獸之異者今儀禮皮樹一作繁監

駝

駝外國之奇畜背有兩峯如鞍其足三節色蒼褐負物至
千斤日行三百里凡欲脊載輒先屈足受之所載未盡量
終不起士語語之橐佗橐囊也佗負荷也今云駱駝蓋橐
音之轉性能知水源自燉煌往外國者多乘之涉水流沙
千餘里中無水時有伏流處駝獨知之遇其處輒停不進
以足踏地掘之常得泉又青海而北有流數百里夏有熱
風傷斃行旅風將至老駝預知之引項而鳴以鼻口埋沙

中人見則知之以羶壅蔽口面而避其患穆天子傳曰天子引於文山之下文山之人獻牝牛二百以行流沙郭氏云駝匈奴每歲祝走馬鬪橐駝以爲樂事蘇秦說楚威王稱燕代橐駝良必實外廐是戰國時已入中國矣其卧腹下帖地屈足漏明者曰明駝能行千里古樂府云明駝千里足送兒還故鄉多誤作鳴字唐天寶間嶺南貢荔枝楊貴妃使明駝賜安祿山明駝日馳五百里若駝足之捷云明駝亦或作鳴駝凡駝糞爲煙直若狼煙鄴中記銅駝如馬形長高一丈足如牛尾長二尺脊如馬鞍在中陽門外夾道相向漢書大月氏國出一封橐駝顏師古曰脊上有一封言隆高若封土今俗呼爲封牛伊尹朝獻商書正

北以橐駝爲獻漢有牧橐令丞牧養橐佗郭氏贊曰駝爲奇畜肉鞍是被迅驚流沙顯功絕地潛識泉源微乎其智駝名曰園漢書儀云諸侯至黃金璽橐駝鈕

新刻爾雅翼卷之二十三

宋新安羅願著

明新安畢效欽校

釋獸六

羴

羴

羴

羴

羴

羴

羴

羴

羴

羴

羴

羴

羴

羴

羴

羴

羴

羴者羊子之摠名其別有四羴者五月生羔也羴者六月生羔也羴者七月生羔也羴者羊未卒歲也而釋畜但載

未成羊犴郭氏云俗五月羔為犴蓋謂羔已生及五月者爾而說文稱五月生羔則似謂仲夏所生按齊民要術稱正月生羔為上種十一月十二月生者次之母既含重膚軀充滿草雖枯亦不羸瘦母乳適盡即得春草是以極佳八月九月十月生者雖值秋肥然比至冬暮母乳已竭春草未生是故不佳其三月四月生者草雖茂美而羔小未食常飲熱乳所以亦惡五月六月七月生者兩熟相仍惡中之甚然則羔以五月生者乃是不美古稱肥犴以速諸父不應用此但當是生及五月者爾然伐木之詩諸父用犴犴者小羊諸舅用牡牡乃大牛禮隆殺不同者犴乃食禮義親而禮數牡乃享禮意重而禮厚所以待諸父與諸舅各有所宜也禮記曰羔豚而祭百官皆足太牢而祭不必有餘此之謂稱也禮之稱者皆如此

犴

犴者吳羊白羝也羝是牡羊之摠名而犴乃吳羊之羝者古者大率多只言羝易曰羝羊觸藩羸其角詩曰取羝以較漢書匈奴徙蘇武北海上無人處使牧羝羝乳乃得歸專牧羝而望其乳以以不反猶秦要燕丹以烏白頭馬生角也古者四夷大抵雜種唯夷從人為人種至戎狄則從犬蠻閩從虫貆從豸羗從羊而西方之羗復別曰氏羗豈兼取羝之義猶戎從犬而又謂之犬戎耶羊牲好群而吳羝謂之犴反從分者蓋羝牲好抵觸齊民要術畜牧之法

大率十羊二羝以爲羝少則不孕多則亂群尤取其無角者恐其抵觸以傷胎也然則雖群也而宜分之羊之有粉榆亦猶木之有粉榆其物相類但當以色爲別蓋羝爲白羝粉亦曰榆則猶粉也榆爲黑羝榆不能白則猶榆也色白有辨之義故皆從分色黑有不辨之義故皆從俞又今榆者北方有之故古稱榆塞而江南有刺榆無大榆是南方於羊則有粉而無榆於木則有粉而無榆又相類也粉白榆唐韻文

羊

羊牡粉牝羊廣雅曰吳羊牡一歲曰牡牝三歲曰羝其牡一歲曰牝牝三歲曰牝羊詩曰羊墳首三羊在雷蓋牡粉

牡羊墳猶粉也幽王之時西戎東夷之亂蓋始於褒姒而其禍遂連於中國詩人傷之於其末章窮而反本故言牝羊粉首喻婦人而爲男子之事猶武王數紂稱牝雞之晨矣三星在雷三星昏姻之星在雷則非其所矣又以歎夫褒姒也牝羊爲裘裘之賤者淮南子曰晉文君大布之衣牝羊之裘常以帶劍威立于海內字說曰獬以乘而不逆爲剛牝以承而不隨爲臧所謂牝羊言小狼也牝柯者以能入爲柯所入爲牝欲小狼焉蓋牛之性順獬雖牝而猶有順性故爲乘而不逆羊性狠牝雖牝而猶有狠故爲承而不隨案牝止是牝羊而詩正義欲合墳大首之義稱爲牝小羊夫吳羊三歲稱牝則非小矣五行傳有羊禍說者

曰易剛而包柔為離離為火為目羊上角下號剛而包柔
大目而不精明視氣毀故有羊禍

瑜

歸藏曰兩壺兩瑜郭氏以為瑜黑牴引以解夏半牝瑜之
義案吳羊則白夏羊則黑而陶隱居稱羊有三羊種最以
青色者為勝次則烏羊其親孺羊及虜中無角羊其乳髓
肥好不及都下者今江南以東羊白而豕黑江南以西羊
黑而豕白古者為裘則用白者故羔羊之詩曰羔羊之皮
素絲五紵是因羔羊之色而用絲也然黑羊自為食之美
者故左傳曰專之渝攘公之瑜蓋諸侯無故不殺牛以羊
為食大夫無故不殺羊以犬豕為食瑜者公之美食故

又訓美若專嬖驪姬則將有變竊君之美祿有喪羊之患
故易稱剝羊喪羊者皆如此也渝訓變瑜以類相從則亦
有變之義瑜老而為猿列子曰老瑜之為猿是也

殺

殺本夏羊牝者之名以吳羊白夏羊黑令人便以牝殺為
白黑羊名殺羊之角主明目安心益氣輕身辟鬼魅虎狼
療疥蟲蠱毒結氣止寒洩其角為用最大而詩云由醉之
言俾出童殺蓋殺之美在角今使出無角之殺羊脇以無
然之物猶言而無實不為用也昔秦穆公嘗以五殺之皮
贖百里奚號五殺大夫殺為角音又為古音詩以殺與語
協韻是也殺在今世但為黑羊之名不取牝義而音又通

於牯故本草殺羊條注稱牯羊牯乃牯之名殺音同於牯而稱為羊之牯猶兕音同於牯而稱為犀之牯也殺既通於牯為牯則兪反當為牯故字說取之張湛列子注亦云兪牯羊也字說曰夷羊謂之盼而夏羊謂之殺則由中國之道無分也處之有宜而已夷羊謂之牯而夏羊謂之兪則由中國之道非特承上以為臧有可否之義焉以殺合盼言之以兪合牯言之是以殺為牯兪為牯也不用釋畜夏羊牯兪牯殺之文矣

牽

牽七月生羔也羊之類易繫一歲之間母既生子子復生孫孫又生子號為一歲三生詩曰誕彌厥月生先如達箋

云達羊子也后稷之在其母終人道十月而生如達之生言易也蓋婦人之生育子其產多難而姜嫄又因履武而感其事尤異夫感異而盈者其生亦異故禹母修己感石而生禹拆胷而出契母簡翟吞燕卵而生契副背而出今其事類此宜乎有圻副災害而今也生之之易乃如羊子之易則周人所以尊而頌之也羊比於六畜為易生又繁息之物故獨之猶兔吐而生子之易者故產育謂之媿亦媿乃兔子之名也薛綜蒼帝昭曰羊子初生達小名羔未成羊曰羴大曰羊長幼異名以羊子初生之易故以比後稷生之易也說文亦云牽小羊也从羊大聲讀若達與說文七月生羔不合當考蓋達是七月之羊說者以七月之

羊已為成長不當始述其初生之易故更之云初生為達
言猶未成羔也然詩既稱先生乃謂首生羊半歲以上正
其首出之時故以其首生之易比達不以達為羊子而比
子也則說文之說通矣

亥

亥豕四蹄皆白豕之躁者詩曰有豕白蹄烝涉波矣月
離于畢俾滂沱矣豕之性能水牧豬之所必在水草之交
故豬从豬以豬所食息也天將久雨則豕進而涉水波白
蹄尤其躁進者故先進焉月離于畢亦將雨之候役者之
病惟雨故東山歎霖雨其濛今二兆並見則大雨必矣役
久病於外者所為歎也在十二少皆配十二支故巳象地

豕象亥史晉師伐齊以巳亥為二豕是也今既豕又从亥
者蓋北方之卦水洊至焉習坎豕為水之畜又應於水
為能充其類故在物从豕在氣从亥亥者六陰俱盛嫌於
無陽論道者惡之故卦以六陰稱龍月以六陰稱陽在物
則指事而已六陰氣類相應不嫌於習故从豕而又从亥
也

犯

犯牝豕也凡六畜之屬皆見於釋畜惟豕見於釋獸以豕
者通田豕之名故別異之詩曰彼茁者葭一發五犯于嗟
乎騶虞犯牝豕也射牝何足以為仁案說文稱犯牝豕一
曰二歲能相把拏也然則犯牝豕之小者故又謂之小犯

二章則彼茁者蓬一發五豨蓋豕生三豨豨亦豕子也言
雖取害稼之物然亦必待其成淮南子言先生之政魚不
長尺不得取彘不暮年不得食今皆一歲二歲之豕所以
為仁也夫田豕害稼古者迎虎而食之騶虞所發止於害
稼之類又所以為仁也必言一發而五者蓋騶虞樂官備
之詩天子以備官為節王之所向一發而中臣下從之五
豨見中其備如此是詩也與吉日之時畧同吉日之詩曰
發彼小豨殪此大兕其序亦云能慎微接下無不自盡以
奉其上焉豨一發而五自豨而至兕皆盡備之道也古者
田獵大獸公之小禽私之豨小禽也蓋吉日之臣自豨而
殪大兕不私於已所以為奉上騶虞之君止於豨而已亦
不私於已所以為仁也其言小豨又有以見豨豨之相類
也雖然王田不取群今一發而取五者田不取群當是謂
罔罟之事惡其盡取此射而以藝待之不傷於仁亦孔子
鈞弋而不網之義也字說曰豨所謂豨猪也猶豨也

豨

豕生三子謂之豨生二則謂之師生一則謂之特郭氏以
為豕生子常多故別其少者之名豨以從義猶從也群以
從母有約從之義蘇秦說韓王稱寧為雞尸母為牛從尸
主也一群之主所以將眾者從從物者也隨群而往制不
在我者也豨之從亦牛從之義然在爾雅稱三為豨而
召南稱一發五豨者蓋詩所稱不特一豨之子又凡稱一

者皆自三以往不特為少者立名且其序曰天下純被文王之化則庶類蕃殖豕既生子常多而又蕃殖於此而言豨則豨為自三以往之名審矣說文又以小豚為豨許小切生三月為豨生六月為豨或曰一歲為豨二歲能相把拏三歲豕有相及為豨其說豨與爾雅不同然皆小豕之名故詳著之

鼠

鼠盜竊小蟲夜出晝匿穴蟲之黠者其種類至多尤於寢廟畏人故也然管仲稱社束木而塗之鼠因往託焉燠之則恐燒其木灌之則恐敗其塗此鼠所以不可得殺者以社故也以喻君之左右鼠則一耳惟其所處故太倉之鼠飽食而不驚廁下之鼠穢食而畏人李斯所以發憤也好自揚弄其鬚木稼成時輒相率竊取覆藏之以為冬備人或掘之得數斗許及橡栗百果皆類此得則奪其一歲之蓄詩稱相鼠以刺人之無禮者今河東有大鼠能人立交兩脚於頸上或謂之雀鼠韓退之所謂禮鼠拱而立者也相鼠有皮又有齒有體皮外飾也故象人之有儀齒有時以齧有時以止在易艮為鼠故齒象止體者百體之動也說文體字云總十二屬也蓋鼠為十二屬之首又好摩弄其鬚相時而進故體象禮呂氏春秋曰周鼎著鼠令馬履之為其不陽也閔尹子曰師拱鼠制禮

鼯

鼯鼠類之最小者或名其鼠又名其口鼠食物當時不覺
痛世傳云亦食人項肥厚皮處亦不覺古稱美疾不如惡
石夫疾何有美者蓋特不覺其痛是以於疾言美恙之字
从羊鼯鼠為非鼠也郭氏謂有螫毒小鼠蓋即此俗人諱
為此所啣云衰病之證春秋成公七年正月鼯鼠食郊牛
角改卜牛又食其角定公十五年正月鼯鼠食郊牛牛死
哀公元年正月鼯鼠食郊牛劉向以為鼠小蟲性盜竊鼯
又其小者也牛大畜祭天尊物也角兵象在上君威也小
小鼯鼠食至尊之牛角象季氏乃盜竊之人將執國命以
傷君威而害周公之祀也改卜又食入重語之也而董仲
舒直以為養牲不謹是亦盡矣夫牛有力之畜何至為鼯

所食蓋將祭之犧皆繫于牢設福衡以制其角故鼯得而
制之鼯之小而牛死焉則食者非一鼠矣凡人猶諱其啣
以為衰病之證况大祀之犧乎鼯穴甚小故淮南曰塘漏
若鼯穴一撲之所能塞也本草說鼯鼠云此蟲極細不可
卒見則是蟲之極小者耳非鼠之類也

漢書社鼯不產屋
鼠不重顏氏曰鼯

鼠小鼯

鼯與伏翼皆鼠類而爾雅在釋鳥中以其有肉翼也鼯狀
如小狐翼大率如服翼翅尾項脇毛紫赤色背色蒼艾腹
下黃喙頰雜白脚短爪長尾三尺許好暗夜行飛且乳亦
謂之飛生聲如人呼食火煙能從高赴下不能從下上高
東吳諸郡皆有之又謂之梧鼠荀子曰梧鼠五技而窮謂

能飛不能上屋能緣不能窮木能游不能渡谷能穴不能
淹身能走不能先人雖多技能皆有窮極也鼯既飛走且
乳故將媿者持其皮毛則易生今鼯鼠來近人處夜鳴人
輒忌之以為旁里常有死者伏甕聽其聲以為能得所呼
死者之名云一名夷由一名鷗又名飛蠅又名鼯鼠詳其
性乃食煙火獨為不可曉然西域復有火鼠有烈火中人
取其毛緝之號火浣布此又何也

張揖曰飛蠅飛鼠也其狀如兔而鼠首以其類

飛山海經曰丹熏之山有獸焉其狀如鼠而兔首麋耳其音如嗥犬以尾飛名曰耳鼠

鼯

鳥鼠同穴之中渭水出焉其鳥為鷓其鼠為鼯鼯如人家
鼠而短尾餘似鷓而小黃黑色入地三四尺鼠在內鳥在
外在隴西首陽縣孔氏尚書傳云其為雉雌張氏地理記
不為牝牡案此鼠在內鳥在外則似不為牝牡管子曰楚
人攻宋鄭燒燔燹焚鄭地使城之壞者不得復築也屋之
燒者不得復葺也今其人有喪雌雄居室如鳥鼠處穴是
不為牝牡之義也然由古迄今不應二物長存儻不為牝
牡則其類不續顧無得而知之又沙州記云寒嶺去大陽
川三十里有雀鼠同穴之山既以此二蟲為名書從簡或
只得之鳥鼠山而王蕭解禹貢遂稱鳥鼠同穴皆山名後
之說者因以為二山可笑也

鼯

鼯形如鼠大而無尾黑色長鼻甚強常穿耕垣中行故郭

氏云鼯鼠行地中者也陳藏器云今之鼯鼠小口尖者陰穿地者行見日月光則死深山中林木下有之蓋鼯伯勞所化而又能化而為鴛季春之月田鼠化為鴛許慎云田鼠鼯鼠也鴛鴦也據迎貓食田鼠則鼠能害稼者今鼯鼠不敢見日月光則似不能害稼謂之田鼠未知其審說文云鼯地行鼠伯勞所化也一曰偃鼠故陶隱居云鼯鼠一名隱鼠一名鼯鼠而山林中有獸大如水牛者亦名鼯鼠說者以為即飲何者鼯鼠有二物異名同然莊子曰鷦鷯巢於深林不過一枝偃鼠飲河不過滿腹以鷦鷯是鳥之小者而巢深林偃鼠是鼠之小者而飲大川言雖之大處猶止於極量而反故當謂此鼯鼠不當謂如牛者也貞小正八王終

新刻爾雅翼卷之二十四

宋新安羅願著

明新安畢效欽校

釋蟲一

蠶

蠹

蠋

蠹

蝻

尺蠖

蛄

蟬

蚰

蚰

蠶

蠶倉庚鳴則生故詩曰倉庚喈喈采繁祁祁繁白蒿也所以生蠶夏小正曰三月妾子始蠶蠶之狀喙咄咄仁廉切類馬色斑斑似虎初拂謂之蚝以毛掃之蠶尚小不欲見露

氣桑葉著懷中令暖然後切之得人氣則衆惡除也古者
三宮夫人桑于公桑風戾以食之謂及早涼脆采之風戾
之使露氣燥乃以飼蠶蠶生惡濕故也北至再眠常須三
箔虛上下二箔以隔土氣障塵埃也飼必卷窻褰幃飼訖
還下蓋蠶昆蟲之類昆者明也蠶見明則食食多則生長
其旋生駒皆與母同老食而不飲三十六日而化淮南曰
日而化而 嵇康養生論曰火蠶十八日寒蠶三十餘日仲長子
昌言亦曰寒而餓之則引日多温而飽之則用日少此寒
温饑飽之為脩短驗之於物者也荀卿賦曰三俯三起事
乃大已俯謂之眠亦有四眠者既老將績其口含絲春秋
文耀鉤曰商弦絕蠶含絲言弦將絕蠶含絲以待用也淮

南子曰蠶珥絲而商弦絕謂新絲出故絲脆五音之中商
弦最急故先絕亦蠶午火也商金音也火壯金囚應之而
絕珥絲或為餌絲或曰上下絲於口故曰珥絲其獨成繭
者謂之獨繭自二以上謂之同功繭獨繭絲細而有緒詹
何以之為綸引盈車之魚也顏氏家訓曰胡人見綿不信
有蟲食木吐絲所成養蠶之室浴明而温漢法犯腐刑者
下未央蠶室取其温甬古者后妃享先蠶而後躬桑先蠶
天駟也漢舊儀曰今蠶神曰苑磁婦人寓氏公王凡二神

蠶

蠶再蠶也原即再之義或曰蠶不交而生者往往為原蠶
原蠶一名魏蠶莫知其說按方言魏細也自關而西秦晉

之間凡細而有容謂之魏又古者魏地狹隘其君民有儉
嗇趨利之譏以葛屨而至於屨霜以女手而至於縫裳豈
原蠶亦魏之俗耶今人又謂之二蠶音之轉爾周禮養馬
禁原蠶者說者以為天文辰為馬而蠶書蠶為龍精月直
大火洛其種是蠶與馬同氣物莫能兩大禁原蠶者為傷
馬也今農家下種以原蠶矢雜禾種之以辟蝗否則鬻馬
骨汁和蠶矢溲之又蠶殭者塗馬齒則馬不食草以桑葉
拭去乃還食此則蠶為馬類明矣淮南曰蠶蠶一歲再收
非不利也然而王法禁之者為其殘業也離先稻熟而農
失耨之不以小利傷大獲也至於後世國稅再熟之稻鄉
貢八蠶之綿吳人且以為美談吳錄曰南陽郡一歲蠶八

績林邑記曰九真郡蠶年八熟繭小輕薄絲弱綿細荆楚
歲時記曰八蠶繭出日南至秋猶飼以柘荆楚則早晚二
蠶則五月而已永嘉郡記曰永嘉有八輩蠶蚘珍蠶三月
績柘蠶四月初績蚘蠶四月績愛珍五月績愛蠶六月末
績寒珍七月末績四出蠶九月初績寒蠶十月績其說云
凡蠶再養者前輩皆謂之珍少養之而蚘蠶與愛珍二色
候蚘珍三月既績出娥取卵七八月便割蠶生多養之是
為蚘蠶若取藏甕中亦可十紙百紙蓋覆器口安冷水使
冷氣析其出勢僅僅三七日然後剖生養之為愛珍然則
蓋一類耳隋書曰江湖之南一年蠶四五熟唐天寶中益
州獻三熟蠶繭緊厚白淨與常蠶不殊大曆中太原府清

源人唐景暉養冬蠶成繭詔給復終身而海物異名記乃云八蠶綿者八蠶其作一大繭非也

蠅

蠅桑繭野蠶不養於人孰桑食葉作繭者比家蠶小而行疾其作繭長半寸以來亦隨而長其一面平多則歲宜蠶野人嘗以上蠶之熟否楚俗於上春以麩裹肉或糖蒸之亦平其一面謂之繭子食之蓋取象此古者稱野蠶成繭以為瑞若象者歲未嘗無但成繭者言其成熟如家繭漢自王莽以來田疇蕪廢杼柚其空至光武之初野穀旅生野蠶成繭人獲其利益地力久曠而有餘故穀易生樹力久蘇而有餘故繭易成唐武德中梁州亦言野蠶成繭百姓採而用之亦其類耳又古今注元帝永元四年東萊郡東牟山有野蠶為繭收得萬餘石民人以為絲絮此最有數者野繭又有雉由檮繭棘繭虻蕭繭皆桑繭之類各以所食葉為名廣志云有柞蠶食柞葉可以作綿今桑繭所包裹甚薄不堪用古人稱以野繭之絲為琴絃者自當各有所也今人亦呼此為桑蠶郭氏云即今蠶非也

蜀

蜀葵中蠶也从虫上目象蜀頭形中象其身蛸蛸葵者葵之其者也古人有言蓼蟲不知徙乎葵菜今蜀食葵之其故其體肥大亦食於藿廣志曰藿蠅有五色者槐香蠅五采有角甚臭庚桑子曰奔蜂不能化藿蠅言大小不同量

也蠋須蠶類而不食桑詩乃稱烝在桑野者葵藿之下亦
桑野之地也蠶致養於人萬百為簇蜀則獨行故以比敦
然獨宿者箋云蠋娟娟然特行久處桑野有似勞苦者又
蜀亦或作鳥名師曠禽經曰蜀不獨宿不知何物也蜀不
獨宿故以歎獨宿者於文獨字从蜀則蜀當獨處爾韓子
曰蠋似蛇而蠶似蠋人見蛇則驚駭見蠋則毛起漁者持
蠋婦人拾蠶利之所在皆為賁育淮南曰蠶之與蠋狀相
類而愛憎異蠋一名蛭狀雖可畏然古人以金作此而綴
之車上以為飾故曰儵革金厄

蠋蠹

爾雅蠋蠹蠹土中蟲又云蠋蠹蠹謂在木中者二物二

抵相似以所處為異大者如足大指而蠋蠹在腐桺中者
內外紫白故詩人以比碩人之頰其所謂蠋非蠶尾之蠋
也至於蠹蠹食李之半於陵子嘗匍匐而食之三咽然後
耳有聞目有見仲子之廉不忍受人一食而其舖蠹蠹之
餘腐以此而發皇視聽則其節之苦甚矣淮南萬畢術曰
黍成蠹蠹言以秋冬獲黍置溝中即生蠹蠹也說者以為
齊人曹氏之子所化論衡曰蠹蠹化為復育復育化為蟬
言萬物變蟬如此揚雄方言乃云或謂之喧殼或謂之蠋
或謂之蛭或謂之矢蠹此其為物多矣非止一蠹蠹也

齊蠹

尺蠖

尺蠖屈申蟲也狀如蠶而絕小行則促其腰使首尾相就
 乃能進步屈中有伸故曰屈申鄭康成謂之屈蟲郭景純
 謂之步屈皆此義又如人以手度物移後指就前指之狀
 古所謂布指知尺者故謂之尺蠖漢書律歷志曰寸者村
 也尺者夔也則夔亦自有尺之義矣易曰尺蠖之屈以求
 信也龍蛇之蟄以存身也聖人於物稱名小而取義大不
 以龍蠖巨細而有所遺晏子春秋曰尺蠖食黃則身黃食
 蒼則身蒼然郭璞注方言以為尺蠖步屈色青而細小為
 螺贏所負為子者按螺贏所負乃螟蛉毛詩義疏云螟蛉
 似步屈此說是矣正以為步屈則非也蠖亦作繭而小耳
 泉賦曰天子穆然珍臺閭館璇題玉英端蛸蠖蠖之中解

者以端蛸蠖蠖為刻鏤之形予按釋魚有蛸蠖水中小赤
 蟲莊子所謂還軒者藏沙中穴如箴孔而蠖亦吐絲作繭
 有所布濩以此况帝君者蓋退藏於密精義入神之至也
 張協七命曰焦螟飛而生風尺蠖動而成響此以微蟲表
 帝君之淵默亦此義耳尺又作斥考工記弓人之職合濶
 若手背文角環濶牛筋普濶麋筋斥蠖濶此說弓表裏濶
 漆相合之處若人手背文理相應隈裏濶文如環弓背用
 牛筋者文如麻子用麋筋者文如斥蠖云段成式稱尺蠖
 之繭為蝶今蝶蓋青蟲所化非行步屈伸者蠖或為蛾未
 可知也

蛸蠖

爾雅釋名卷之二十四

五

蝻子志也身扁綠色似蠶而短背有毒毛能螫人
 今俗呼楊痢虫說文楚人謂藥毒曰瘡痢一曰傷也音辛
 如辣之辣楚辭以喻讒人九思所謂載綠兮我裳是也今
 牡丹上尤多常在葉皆不知者輒遇其毒欲老則吐汁自
 裹久漸堅凝如巴菽大紫白間理可愛就其中作蛹謂之
 蝻房一名躁舍一名雀窠俗謂之雀兒飯窠言雀所喜
 食也又謂之雀雛既久出而為蛾復孚子於葉間或者乃
 謂雀窠為蝻之郊非也陶弘景云多在石榴木上今石
 榴上復有一種聚短梗半寸以來周圍植之以自裹行則
 負以自隨亦化蛹其中俗呼避債蟲

蟬

蟬白魚衣書中蟲也始則黃色既老則身有粉視之如銀
 故名白魚荆楚之俗七月曝經書及衣裳以為卷軸久則
 有白魚穆天子傳蠹書于羽陵周官翦氏掌除蠹物鄭氏
 謂器物生蟲魚韓文公詩曰豈殊蠹書蟲生死文字間謂
 是也毛詩草木疏曰天子賜諸侯蔭蘭可著藏衣書中古
 者祕書之藏置芸以辟之芸亦香草也後世書勅用黃紙
 味既苦而蟲不生王充論衡曰變復之家謂蟲食穀者吏
 貪狼所致也書卷不舒衣襖不懸皆生蟲也此復關何吏
 耶一名蝻魚又名壁魚又名衣魚齊明帝疾勅臺省府署
 求白魚為藥外始知之蟬有談尋淫三音淫或訛為經籍
 之經故又有經音

蚰蜒

蝻銜入耳郭氏曰蚰蜒自關而東謂之蝻銜方家說蚰蜒大者如釵股色正黃其足無數如蜈蚣狀此蟲好脂油香入人耳及諸竅中故因以為名使人戒焉古稱昌羊去蚤蝨而來蚰窮蚰窮蚰蜒入耳之蟲昌羊今昌蒲是其氣芬芳所召爾梓人謂此為卻行之屬今蝸牛之無殼者俗呼蝻蚰又呼蝸牛為蝻蚰羸蝸牛驚則退縮似應卻行之義然蝸牛要不能入耳當以多足者為是楚辭以此物比讒賊王逸九思云昇車兮命僕將馳兮四荒下堂兮見蠶出門兮觸蠶巷有兮蚰蜒邑多兮螳螂睹斯兮嫉賊心為兮切傷蓋蠶之螫人也在下蠶之逐人也自上蚰蜒則自側

螳螂則當前是則上下左右與夫在前者皆嫉賊矣欲馳四荒其可得耶夫楚辭之人既不容於內而出出又不容故君子怨焉

蚓

蚓無爪牙之利筋骨之強上食高壤下飲黃泉勸學者取之以為其用心之一孟子又以比陳仲子以為徒有飲水食土之操而已是雖微物其啓閉有時故月令孟夏蟪蛄鳴後五日而蚯蚓出冬至之日蚯蚓結皆以紀候結猶屈也其始穴則首下向至是陽動則穴而上首故其身結屈也周書曰蚯蚓不出譬奪后蚯蚓不結君政不行一名土蟪又名曲蟪夏夜好鳴於草底故江東謂為歌女或曰鳴

砌周南詩曰嘒嘒草蟲趨趨阜螽說草蟲因多端按張衡云土蠶鳴則阜螽跳考是以蚓為草蟲也贊寧物類相感志亦云阜蟲如蝗江東人呼名蚱蜢與蚯蚓異類而為雌雄蓋合詩人之說故郭璞贊曰蚯蚓土精無心之蟲交不以分淫於阜螽觸而感物乃無常雄蚓亦龍屬故星禽龍四物而此居其一焉漢書黃帝得土德黃龍地螾見帝王世紀曰黃帝時螾大如虹或曰地螾大五六圍長十餘丈也抱朴子軍術曰蚯蚓見軍中尤多者軍罷又宜備反叛

新刻爾雅翼卷之二十四終

新刻爾雅翼卷之二十五

宋新安羅願著
明新安畢效欽校

釋蟲二

莎鷄	蜉蝣	蟀蟋	螳螂
蟬蛸	青蛉	蟻娘	蜘蛛
蠟蛸	胡蝶		

莎鷄

莎鷄振羽作聲其狀頭小而羽大有青褐兩種率以六月振羽作聲連夜札札不止其聲如紡絲之聲故一名梭雞一名絡緯今俗人謂之絡絲娘蓋其鳴時又正當絡絲之

爾雅釋蟲卷之二十三
候故爾詩云六月莎鷄振羽七月在野八月在宇九月在
戶也寒則漸近人今小兒夜亦養之聽其聲能食瓜莧之
屬雀豹古今注曰莎雞一名促織一名絡緯一名蟋蟀促
織謂鳴聲如急織也絡緯謂其鳴聲如紡緯也又曰促織
一名促機絡緯一名紡緯其言促織如急織絡緯如紡緯
是矣但蟋蟀與促織是一物莎雞與絡緯是一物不當合
而言之爾詩稱六月莎雞振羽以至九月在戶十月蟋蟀
入我牀下一章而別言莎雞與蟋蟀可知其非一物也蓋
二蟲皆以機杼之聲可以趣婦功故易以紊亂孫炎解韋
天鷄以為小蟲黑身赤頭一名莎雞郭氏又云一名檮雞
陸璣則云莎雞如蝗而斑色毛翅數重下翅正赤或謂之
天鷄六月中飛而振羽索索作聲幽州人謂之蒲錯廣志
云莎雞似蠶蛾而五色亦曰犢雞蓋皆非其類今莎鷄之
鳴乃止而振羽不待飛也一名馬蠶

蜉蝣

蜉蝣朝生而暮死郭氏云似蝓蟻身狹而長有角黃黑色
聚生糞土中豬好啖之陸璣云似甲蟲有角大如指長三
四寸甲下有翅能飛夏月陰雨時地中出樊光曰是糞中
蝓蟲隨雨而出朝生而夕死蓋蜉蝣者速死之物故以刺
曹共公之好奢言雖衣服楚楚安能久也淮南子曰蠶食
而不飲二十二日而化蟬飲而不食三十日而蛻蜉蝣不
食不飲三日而死又曰鶴壽千歲以極其蜉蝣朝生而

暮死盡其樂蓋以日暮為期遠不過三日爾蜉蝣出有時故王褒頌聖主得賢臣云蟋蟀俟秋吟蜉蝣出以陰言知時也又許叔重注淮南子言朝菌者朝生暮死之蟲也生水狀似蠶蛾一名孳毋海南謂之蟲邪則亦蜉蝣之類按今水上有蟲羽甚整白露節後即群浮水上隨水而去以千百計宛陵人謂之白露蟲夏小正五月浮游有啟

蟋蟀

蟋蟀似蝗而小正黑有光澤一名蜚一名蜻蛉一名促織以夏生秋始鳴周書小暑之日溫風至又五日而蟋蟀居壁易通卦系曰蟋蟀之蟲隨陰迎陽居壁向外趨婦女織績女工之象今失節不居壁似女事不成有淫佚之行因

夜為姦故為門戶夜開淮南則云蟋蟀居奧奧者西南隅也比寒則漸近人易通卦驗曰立秋蜻蛉鳴白露下蜻蛉上堂詩曰蟋蟀在堂歲聿其莫又曰七月在野八月在宇九月在戶十月蟋蟀入我牀下自七月至十月入牀下皆謂蟋蟀也言將寒有漸非卒來也而說者解蟋蟀居壁引詩七月在野以為不合然今蟋蟀有生野中及生人家者至歲晚則同耳好吟於土石埽壁之下尤好鬪勝輒矜鳴其聲如急織故幽州謂之促織又其鳴時正織之候故以戒婦功春秋說題辭曰趣織為言趣織也織興事遽故趣織鳴女作兼又里語曰趣織鳴懶婦驚而崔豹云濟南人謂蟋蟀為懶婦非也古稱騰蛇游霧而殆於即且即且乃

蜈蚣耳許叔重謂蟋蟀為即且上蛇蛇不敢動亦非也文說
作蟋梓人以注鳴者精列屬方言南楚之間或謂之王孫

螳螂

螳螂有斧蟲有不過螳螂莫辨蚌石娘巨斧等名許叔重
又云世謂之天馬蓋驥首奮臂頸長而身輕其行如飛有
馬之象故贊八駿圖者以為其狀如麟鳳螳螂然周書曰
芒種之日螳螂生不生是謂陰息易通卦驗曰螳螂捕蟬
之蟲乘寒而殺物自隱蔽而有所害捕搏之象也尤工捕
蟬得美蔭奮翼而鳴螳螂超枝緣條執翳自蔽竦腰舉刃
搏而取之昔之鼓琴者見螳螂方向鳴蟬將飛未去螳螂
為之一前一却絃者聳然恐螳螂失之也殺心見於聲故

螳螂陰殺之蟲也翳木葉也或曰得其翳者可以隱形此
蟲惟捕蟬時有進退之勢餘則知進而已齊莊公出獵有
蟲舉足將搏其輪問其御對曰此謂螳螂者也其為蟲也
知進而不知却量力而輕敵莊公曰此為人必為天下
武勇矣迴車而避之莊公避一螳螂勾踐禮蝦蟇其遺意
也莊子曰螳螂怒臂以當車轍不知其不勝任也是才之
美者也言非不有美才顧不勝任耳或曰回車者勾踐故
郭璞贊曰螳螂氣蟲搏斧奮臂當轍不迴勾踐是避勇士
致死勵之以義說文螳螂一名蚘父

蟬蛸

不過螳螂其子蟬蛸螳螂卵也螳螂逢樹轍產其卵皆相

連綴多在小桑上及叢棘間三月四月中每枝出小螳螂數百螳螂應殺之蟲故小暑至後五日而生所應者微陰故螳螂司殺之小者也蟬蛸所在有之以桑上者為佳是兼得桑皮之津氣耳市之偽者以膠着桑枝之上則無益矣一名蟬蟪本草則謂之桑蟬蛸主於藥而言也范子計然曰蟬蛸出三輔上價三百又海中有烏賊魚背如樗蒲形亦有蟬蛸之名故方家謂此為桑蟬蛸謂彼為海蟬蛸

說文
蟲蛸

青蛉

青蛉好飛集水上有青赤黃三種色青而大者曰青蛉一曰青亭小而黃者曰胡黎一曰胡離小而赤者曰赤卒一

曰絳騶一名赤衣使者亦名赤弃夫人好集水上赤卒絳騶者漢制導卒之服也故以比之然摠曰青蛉則以大者為主呂氏春秋曰海上有人好蜻蛉者每朝居海上從遊有蜻蛉至者數萬前後左右盡蜻蛉也終日翫之不去其父使取來翫之明日往之海上而蜻蛉無至者言機心存則物不附又莊辛對楚襄王曰君王獨不見青蛉乎六足四翼蜚翔于天地之間求蚊虻而食之待甘露而飲之自以為無患與民無爭也不知五尺之童子膠絲竿加之乎四仞之上而下為蟲蟻食也此其情狀荆壯王命養由基射蜻蛉曰吾願生得之養由基援弓射之拂左翼一名螳淮南子稱蝦蟇為鶉水蠆為螳意皆生非其類唯聖人知

其化又稱水蠱為螻子子為蟲兔齧為蟹物之所為出於
不意弗知者驚知者不怪詳此類變易固不足驚又人皆
習知不待聖人也彼將因衆人耳目之所見以極視聽之
所不接蓋發端於此耳水蠱既化青蛉青蛉相交還於水
上附物散外出復為水蠱水蠱復化焉交相禪無已郭璞
稱江東名為狐黎淮南人呼螻蚘今鄱陽人呼江雞蓋螻
蚘之轉音康說文蜻蛉一名桑根

螻蚘

螻蚘黑甲蟲能以土包糞轉而成丸圓正無斜角莊子曰
螻蚘之智在於轉丸陶弘景云取糞丸而却推之今按其
類似有雌雄以足撥取糞項之成丸相與遷之其一前行
以後兩足曳之其一自後而推致焉乃掘地為坎納丸其
中覆之而去不數日而丸中若有動者又一二日則有螻
蚘自其中出而飛去蓋是乎乳氣其中以此覆裹之藉之
以生抱朴子曰玄蟬絜饑不羨螻蚘穢飽然世或言螻蚘
能化為蟬所為轉丸者藉以變化也未知孰是崔豹古今
注曰一名弄丸一名轉丸俗名推丸其鼻高目深者名胡
螻蚘

蜘蛛

蠶蠶布網於簷四隅狀如罾自處其中飛蟲有觸網者輒
以足頓網使不得解其力大有甲翅者纏縛甚急已乃食
之春秋二時得爰風而生於吐游絲飛颺其身故春月游

絲有長數丈許者皆蠶蠶所為也古人稱太昊師蠶蠶而
結網故張望賦云吐自然之織緒先皇歲以結網新序曰
湯見祝網者置四面而祝湯乃解其三面置其一面更教
之祝曰昔蜘蛛作網今之人循序欲左者左欲右者右欲
高者高欲下者下吾取其犯命者然則網罟之設雖取諸
離亦有象於此也焦贛易林曰蜘蛛作網以司行旅又曰
蜘蛛南北巡行罔罟字誤曰設一面之網蟲至而獲焉知
誅義者也考陶弘景云蠶蠶類數十種爾雅載七八種今
草蠶蠶有五色長脚者作網畢以大絲向四隅各絡數十
折或云以厭勝諸蟲又云有土蠶蠶大玄曰蜘蛛之
務不如蠶之綸

蠨蛸

蠨蛸小蠶蠶長脚者俗呼為喜子陸璣疏云蠨蛸長脚
名長脚荆州河内人謂之喜母此蟲來着人衣當有親客
至亦如蠶蠶為羅網居之詩曰蠨蛸在戶言為網於戶也
陸賈曰目矚得酒食燈花得錢財乾鵲噪行人至蜘蛛集
百事喜劉子曰今野人晝見蟪子者以為有喜樂之端夜
夢見雀者爵位之象然見蟪子者未必有喜夢雀者未必
彈冠而人悅之者以其利人也今人以早見為喜晚見為
常又云在頭則有喜事蠨蛸既主有喜而幽詩以在戶言
憂思感傷者蓋果羸伊威蠨蛸鹿場熠燿此五物者家無
人則集所以令人感思此自以着衣為有喜各以為義爾
荆楚之俗七月七日設瓜果於庭中以乞巧有喜子網於

瓜上則以為得巧

胡蝶

胡蝶以芳時飛集花間翩翩相逐物之適意者故莊周夢為胡蝶栩栩然胡蝶也不知周也俄而覺則蘧蘧然周也明人之精神開闔不能自知故有夢為鳥而麗乎天夢為魚而麗乎淵考以極其升沉至於此則又不抑不亢徜徉兩間有俯仰自足之意以極物之化蓋必有所寤矣蝶物之善化者今菜中青蟲當春時行緣屋壁或草木上以絲自固一夕視之有圭角六七日其背破裂蛻為蝶出矣其大蝶散卵於其橘上為蟲青緣既久則去為大蝶崔豹古今注曰蛺蝶一名野蛾一名風蝶江東人謂之檀末色白背青者是也其有大如蝙蝠者或黑或青班名曰鳳子一曰鳳車亦曰鬼車生江南其橘園中而唐滕王圖畫蛺蝶有江夏班大海眼小海眼村裏來菜花子之日比齊魏收輕薄時人號云魏收驚蛺蝶說文作蛺蝶徐鉉曰俗作蝶非是列子鳥足之葉為胡蝶

爾雅翼卷之三十六

非長依于鳥反女葉燕所附

爾雅翼卷之三十六 爾雅翼卷之三十六

爾雅翼卷之三十六 爾雅翼卷之三十六

爾雅翼卷之三十六 爾雅翼卷之三十六

爾雅翼卷之三十六 爾雅翼卷之三十六

新刻爾雅翼卷之三十六

宋新安羅願著

明新安畢效欽校

釋蟲三

蠶

蜜蠶

螺贏

蠶

蚊

蟲

蚤

蟲

蟻

螂蛆

蠶

蠶種類至多其黃色細腰者謂之穉蜂腰間極細僅相聯屬天地之性細腰純雄大腰純雌純雄謂蜂純雌龜龜之屬也列子亦曰純雌其名大腰純雄其名穉蜂言無雌雄

爾雅翼卷之三十六

而自化故淮南子以蜂之類為貞蟲言其無欲也博物志以爲蜂無雌取桑蟲或阜螽子抱而成已子今細腰蜂作房在小樹上及人家簷下房皆倒懸其綴着處必以漆房中各有子如粟稍長如蛹能動逐時飼之久則封之生翼而出其穉者復乎卵則增房益多其在大木上者蜂與房皆大謂之露蜂房又謂之百穿其房大者如甕小者如桶至大者如巨鍾房數百層子至石許又土蠶黑色似木蠶而大地中作房蠶之最大者螿人至死能食蜘蛛楚辭云赤蟻若象玄蠶若壺壺形圓大故蠶似之方言蠶大而蜜謂之壺蠶今人亦呼爲胡蠶

蜜蠶

蜜蠶似蠶而小工作蜜說文蜜字作蠶云蠶其節也蓋擗鼎噐焉而窠之山海經曰穀城之上足蜂蜜之廬今土木之蠶亦各有蜜北方地燥多在土中故多土蜜南方地濕多在木中故多木蜜今人家畜者質小而微黃大率腰腹相稱如蠅蟬也喜事者以窠木容數斛真蜂其中養之開小孔纜容出入未嘉地記曰七八月中常有蜜蜂群過有一蜂先飛覓止泊處人知輒內木桶中以蜜塗桶中飛者聞蜜氣或停不過三四來便舉群悉至今人家所養蜂或群逸以千百數中有人者爲王群蜂昇之從其所注人收而養之爲日兩出而聚鳴號爲兩衙其出採花者取花鬚上粉實兩髀或採無所裨經宿花上不敢歸房中蜂多則

復分為隊雀及蜻蛉好捕食之冬寒則割蜜今宛陵有黃連蜜則色黃而味小苦雍洛間有梨花蜜色如凝脂亳州太清宮有檜花蜜色小赤南京柘城縣有何首烏蜜色更赤各隨所採花色而性之溫涼亦相近蜜脾底為蠟有蜜香氣然蜜極甘而蠟至淡獨為一異孝經援神契曰蜂蠶垂芒釋蟲曰逢醜蜜謂垂其腴腴即腹下螫毒也今細腰螫人皆復引其芒去蜜蜂螫人芒入人肉不可復出蜂亦尋死傳言尹吉甫妻取蜂去毒繫衣上以諧伯奇即此也古稱蜂蠶有毒今蜂近其房輒群起攻人故古稱逢蠶起之將戰國有逢蠶旗軍行用之又軍行平逢群蜂及飛蠶多者必驚於藏伏之賊王莽時九江連率賈萌守郡不降有飛

蜂附前車為漢兵所誅晉陶侃表表謙為高涼太守未至百餘里浦中有蜜蜂蔽日而下謙船已而皆不利洪範五行傳秦昭王時上郡大饑草木盡死蜂食田苗開尹子聖人師蜂立

果羸

果羸即細腰黑蜂也說文作蠋羸俗呼為蠋蠋詩言螟蛉有子果羸負之螟蛉桑蟲也螺羸蒲盧也負持也箋云蒲盧取桑蟲之子負持而去煦嫗養之以成子詩義疏云螟蛉似步屈其色青細小或在草葉上上蜂取之寘木空中或書卷間筆筒中七日而成其子語曰况云象我而揚子雲亦云螟蛉之子殪而逢果羸祝之曰類我類我又則

肖之矣唯陶隱居云今一種黑色腰甚小銜泥於人壁及
器物邊作房如併竹管其生子如粟米大置中乃捕取草
上青蜘蛛十餘枚蒲中仍塞口以擬其子大為糧也其一
種入蘆竹管中者一名果蠃亦取草上青蟲詩之螟蛉有
子果蠃負之言細腰無雌皆取青蟲教祝便變成已子斯
為謬矣造詩者乃可不察未審夫子何為因其僻耶接陶
氏之說實當物理然以是疑聖人則有所不可詩第言果
蠃負之如國君不能有其民則為他人所取不言負去為
子也猶鴟鴞云鴟鴞鴟鴞既取我子亦可謂鴟取衆鳥為
子乎但說者見其負之以往遂因為是說然詩之本旨自
不如此而箋疏及楊子云之語疏矣

蠍

說文曰蠍毒蟲也象形

蓋象其奮螫曳尾之形今之

蠍也說者以為鼠負之大者多化為蠍葛洪方云蠍中國

多此江南無也

韓文公詩照壁喜見蝎

或云江南舊無蠍開元初嘗

有主薄竹筒盛過江至今江南往往有之俗呼為主薄蟲

蜥易能食之故蜥易一名蠍虎又為蝸牛所食先以跡規

之不復去今人或為蠍螫者以蝸牛涎塗之痛立止蠍前

謂之螫後謂之蠍通俗文云長尾為蠍短尾為蠍晉語申

生曰雖蠍諧焉避之左傳曰蚤蠍有毒又曰已為蠍尾以

令於國莊子曰其智憖於蠍蠍之尾然則為害甚矣今醫

家謂蠍尾為蠍梢蒯通曰猛虎之猶與不如蚤蠍之致蠱

稽含謂諺曰過蒲百為蠱所螫唐制三月上巳日賜侍臣
柳捲云帶之免蠱毒有處士之名無爵列於朝者商君謂
之六蝠都人士之詩曰彼君子女卷髮如蠱鄭氏謂蠱螫
蟲也尾末捷然似婦人髮末曲上卷然禮歛髮無髻而有
曲者以長者皆歛之不使有餘鬢傍短者不可歛則因之
以為飾故曰匪伊卷之髮則有旃先儒以為旃揚也非故
卷之髮當自有揚起者爾淮南子言鄭舞者髮若結旌許
氏曰屈而復舒也結旌則旃之義都人士所以刺長民者
衣服之不常次章并及內外命婦之飾故曰綢直如髮如
而也言髮甚綢直也次曰謂之尹吉言髮為結甚至也末
曰卷髮如蠱言首飾整然失世衰禮廢則婦人之飾相尚

以奇異髮喪禮也南宮縚之母死夫子猶誨兄子以母從
從母扈扈謂長大垂髮之狀也况幽王之時褒姒以男冠
化於上則婦人之髮結可知其不為墮馬髻者幾希矣宜
乎事雖微而思古之長民者也

索靖草書
名蠱尾

蚊

蚊者惡水中子子所化嗜人肌膚其聲如雷東方朔隱語
云長喙細身晝亡夜存嗜肉惡煙為掌指所捫其生草中
者吻尤利而足有文彩吳興號豹脚蚊子所以从文以有
文也亦或从昏志其出時也或从民昏之省也又用閩越
之閩蟲之在門中者大抵秋後吻輒破不能螫或云更慘
於未破時說文曰秦謂之蚋楚謂之蚊夏小正云丹鳥羞

白鳥丹鳥螢也白鳥蚊也謂螢以蚊為羞糧則未知其審也金樓子云齊威公卧於柏寢白鳥營饑而求飽因開翠紗之幬進蚊子焉其蚊有知禮者不食公之肉而退有知足者喙_{子立}公之肉而退有不知足者遂長噓短吸而食之及其飽也腹為之潰公曰嗟夫民生亦猶是矣蚊為小矣而物又附之江浦之間有麼蟲名曰焦螟群飛而集於蚊睫弗相觸也栖宿去來蚊弗覺也或曰巢於蚊睫再乳而蚊不驚或云在蚊翼下每生九外伏成九子俱去而蚊不知惟黃帝容成神視氣聽形若嵩山之阿而聲若雷霆此所以極小大之分也古者謝章詔板用蚋脚書亦一書之體

蟲

蟲从民省聲蟲从眚省聲考蟲則有害於人若蟲傷牛馬亦田疇之患也蟲有數種尚浙以南江嶺間有大木虫長大綠色殆如次蟬啞牛馬或至頓什蜚虫狀如蜜蜂黃黑色又一種小者名鹿虫大如蠅齧牛馬亦猛三虫所食同故說苑曰蠹蟪什柱蚊虫失牛古語搏牛之虫不可以破虫言才有分能大者不必能細也好聚於牛馬之尾楚語曰譬之如牛馬處暑之既至虫蠶之既多而不能掉其尾盖大曰虫小曰蠶處暑七月節牛馬之氣蒸鬱故虫之大小焦焉尾重而不掉也牟子曰昔公明儀為牛彈清角之操伏合大故轉為蟲虫之聲則翹尾而躡蹠然虫亦有不

食之時淮南子曰夏至而流黃澤石精出蟬始鳴半夏生
蠱蚩不食駒犢鷲鳥不搏黃口許叔重以為五月微陰在
下未成駒犢黃口饑血脆弱故蠱蚩鷲鳥應陰不搏食之
也然則古者郊必用犢將事于四海山川則飾黃駒豈物
所不傷純全至絜耶

蚤

蚤齧人跳蟲也緩輒失之辨之在蚤故為早暮之早其字
从瓜瓜而得之說文作蚤韓子曰韓昭侯搔而佯亡一蚤
求之甚急左右因取其蚤而殺之昭侯以此察左右之不
誠也莊子曰鴟鵂夜撮蚤書日瞋目而不見丘山考以其
微而善跳鴟鵂獨能夜撮之以喻其精明如此非果有蚤

撮之也說者乃謂人翦瓜在地鴟鵂夜至人家撮拾視之
知有吉凶輒更其家故五行書埋瓜必有處所此自一說
未必莊書之本旨也今沐猴亦好為人撮蚤云淮南子云
昌羊去蚤虱而人弗集者為其來蛉窮也昌羊今之昌蒲
蛉窮入耳之蟲則所去之害小而所來之患大趙壹解擯
賦舟鴻可

殺蚤

虱

虱齧人蟲也養生論曰虱處頭而黑麝食柏而香以明隨
所處而易知生有可養之道又淮南子曰湯沐具而蟻蝨
相弔大厦成而燕雀相賀以言禍福有非類而相及者東
觀漢記曰馬援擊尋陽山賊上書曰除其竹木譬如嬰兒

頭多蟻蝨而剃之蕩然蚤蝨無所復依書奏上大悅因出
小黃門頭有蝨者皆剃之因謂之頭蝨章而應侯謂秦王
曰王得宛臨陳陽夏斷河內臨東陽邯鄲猶口中蝨也王
奔校尉韓威曰以新室之威而吞胡虜無異口中蚤蝨博
植著論亦曰得蚤者莫不摩之齒牙為害身也三人皆世
所尊貴人也其言乃爾何故又物皆有蝨故淮南子曰牛
馬之氣蒸生蟻蝨而莊子號豕蝨為濡需擇䟽鬣自以為
廣宮大囿奎蹄曲隈乳間股脚自以為安室利處卒與豕
俱焦又虵鱗甲中亦皆有蝨云商子以小巨之害比之為
蝨言微而不可不去也

蝨

蝨小蟲穴土中好夜出今人謂之土狗一名蝨蛄一名碩
鼠一名穀音耐亦一名蝨蛄以孟夏鳴應陰之蟲其出入與
蚓同時淮南子孟夏之月蝨蝨鳴丘蟻出蓋四月陰氣始
動于下故二物應之而鳴又蟻亦隨出至冬則又隨盡揚
雄法言所謂狐狸蝨蟻不腰臘也與是也蝨與蟻皆穴土
以居宜於土者故黃帝以土德王天下天先見大蝨大蟻
黃帝曰土德勝故其色尚黃其行則土然說文解蝨云若
龍而黃北方謂之地蝨則未知黃帝時所見為何等也此
物有神異故干寶記龐氏常祠蝨蛄王逸九思云蝨蛄兮
鳴東茅蠶兮號西以其應陰而鳴比小人也五能而不
能成其伎一飛不能過屋二緣不能窮木三涸不能渡谷

四穴不能覆身五走不能絕人按荀卿稱螭蛇無足而飛
梧鼠五技而窮謂鼯鼠飛生者爾說文稱鼯為五枝之鼠
則已別是鼠之一類而崔豹古今注又以此螻一名鼯鼠
者當之三者不同未知孰是今螻翅小而短不能覆背飛
去皆不遠又穴土而居常露於外以今見則五技殆謂此
也今中螻頂金最為上以六兩為一聚有卧螻蛄穴云夏
正三月
穀則鳴

螂蛆

蛇物之慘毒者螭蛇又蛇之神者而螂蛆能制之故曰螭
蛇游霧而殆於即且張揖廣雅云螂蛆吳公也莊子曰螂
蛆其帶司馬彪曰帶小蛇螂蛆喜食其眼春秋考異郵曰
土勝水故螂蛆搏蛇宋均曰螂蛆生於土蛇藏物屬於坎
坎水也為隱伏也今螂蛆忽見大蛇便緣而啖其腦或曰
蛇虺見之而蟠伏螂蛆當其前以施禁法蛇即為之開口
螂蛆入食其腸復穴其旁而出或曰大蛇過一圍者螂蛆
以氣禁之蛇即死矣蛇或遇之走匿水裏螂蛆但浮水上
禁之人見有物正青大如縵者直下入水至蛇處須臾蛇
浮出而死今南人入山者皆以竹管藏螂蛆螂蛆知有蛇
之地輒動作於管中草中蛇虺無不驚竄又云吳龍腥其
生深山大枯木中者遇天將雨雲穿拂而度輒成群爭就
最高處作挈空欲奮之狀今天台大木為雷所震者必有
螂蛆為雷火所燒死蓋是龍惡此屬南方乃極有大者南

越志云大者是可以冒鼓肉曝為脯美於牛肉又云長數丈能噉牛里人遇之則鳴鼓然炬以逐之嶺南異物志云珠崖人每晴明見海中遠山羅列如翠屏而東西不定悉吳公也葛洪賦曰吳公大者長百步頭如車箱可畏惡屠裂取肉白如瓠稱金爭買為羹是也而說者乃曰山東人呼蜘蛛為螂蛆亦能制蛇郭璞以為郎且似蝗大腹長角能食蛇腦許叔重又以郎且為蟋蟀上蛇蛇不能動皆非也

新刻爾雅翼卷之二十六終

新刻爾雅翼卷之二十七

宋新安羅願著
明新安畢效欽校

釋蟲四

螢

蜋

螳

蟹

螻

青蠅

蒼蠅

蚩

螟

蠚

螢夜飛之蟲腹下有火腐草及爛竹根所化月令季夏之月腐草為螢又謂之丹鳥夏小正曰丹鳥羞白鳥丹鳥也者謂丹螢也白鳥也者謂蚊也其謂之鳥者重其養也凡有翼者為鳥羞者進也不盡食也此言螢食蚊蚋又今人

言赴燈之蛾以螢為雌故誤赴火死然螢小物耳乃以蛾為雄以蚊為糧皆未可輕信月令則云群鳥養羞而已爾詩稱熠燿宵行毛氏云熠燿燐也又解燐云燐螢火也蓋燐者兵死之血發為鬼火故曹植以為燐者鬼火之名非螢火說者徒以熠燿有可畏之語故以鬼火解之今曠野中螢乃甚大夏夜亂飛煌煌乃實有可畏之象故與鬼火同名後漢張讓段珪劫少帝及陳番王走小平津帝與三夜步逐螢火光行數里隋煬帝幸景華宮求螢火得數斛夜出游山而放之光遍巖谷二者均於亂亡而晉車武子好學家貧不常得油夏月則練囊盛數十螢火以夜繼日焉古今注一名暉夜景天夜光宵燭今有一種蟲如蛆尾

亦帶火但無翼不飛名為蛆螢說文明堂月令曰腐草為蠲馬蠲也淮南曰腐草化為腐草不為螢穀實鮮落萬畢術螢火却馬

蝮

蝮娘蝮塘蝮舍人云皆蟬方言楚謂蟬為蝮宋衛謂之塘蝮陳鄭謂之娘蝮秦晉謂之蟬是蝮蟬一物方俗異名耳蝮寒蝮郭璞曰寒蠶也似蟬而小青赤引月令寒蟬鳴與詩鳴蝮不同者夏小正云五月塘蝮鳴七月寒蟬鳴是其異也二月鳴者名寧母似寒蠶而小七月鳴者名蛸螿色青考工記以旁鳴者蝮蝮屬蟬鳴在脇淮南子曰蟬無口而鳴飲而不食三十日而蛻記曰范則冠而蟬有綏范絳也爵鷓蝮范皆人君燕食所加庶羞荀子曰耀蟬者務在明

乎火振其樹而已說者謂南方人照蟬取而食之莊子曰
仲尼適楚出於林中見痾偻者承蜩猶掇之也論衡曰復
育轉而為蟬枯蟬一名伏蟬董仲舒曰齊王之后怨王而死變為
蟬故名齊女禮冠飾附蟬取其清高飲露而不食也本草
蚱蟬生楊柳上詩曰菀彼柳斯鳴蜩嘒嘒是形大而黑所
謂馬蜩今夏中鳴者比衆蟬最大蚱蟬聲也又如蜩如蟬言謹謹也毛
氏曰蟬蜩也舍人曰三輔以西為蜩梁宋以東謂蜩為蜩
楚地謂之螽蚘楚辭云螽蚘鳴兮啾啾是也陸璣疏云蟬
一名蜩切字林切或作螿青徐人謂之螿螿然則蟬蜩亦
蟬之別名耳楚辭蟬寂寞而無聲王逸注云蟬蜩歛翅而伏藏也郭璞質曰蟲之精
繁可貴惟蟬

蟬

螿大者俗呼馬蚘蚘夏小正十二月亥駒黃玄駒螿也書

蒙色蟻知將雨易林震之蹇蟻封穴戶大雨將集齊威公

北征孤竹無水濕明日蟻冬居山之陽夏居山之陰蟻壤

守而有水抱朴子曰蟻有兼弱之智關尹子曰師戰蟻置

兵蟻通作蛾記曰蛾子時術之晉語曰螭蛾螿蠆皆能害

人

蟹

蟹飛螿螿之有翅者蓋柱中白螿之所化也白螿狀如螿
外凡斬木不以時木未及燥而作至或柱礎去地不高則
是物生其中以泥為房詰曲而上往往變化生羽遇天晏

溫群隊而出飛亦不能高尋則脫翼藉藉在地而死矣魯
宣公十五年冬蝻生劉歆以為蝻蚘蚘蚘之有翼者食穀
為災黑青也其意以春秋下文書饑故因云食穀顧方冬
而陽不收斂蟄蟲飛揚此自應有所傷害不必食穀而後
為災也又董仲舒說蝗子也說者亦多以蝻為蝻螟之類
失之愈遠說苑曰蠹蝻什柱蚊蚋失牛

蝻

蝻螻之小而緣色者釋蟲云蝻蜻蜻舍人曰小蟬也青
青者某氏曰鳴蜚蜚者孫炎曰方言有文者謂之蝻郭氏
曰如蟬而小有文其類廣而方故碩人詩曰蝻首蛾眉言
碩人之美也古之選女者非特取其蛾描靡曼而已蓋必
合之法相焉不邇窮固不近寒陋故曰角犀 豐盈蝻首者
即角犀豐盈之謂也高唐賦曰骨法多竒應石之相蓋言
其相貌之美足以當國君於是而不見答此詩人所為閔
矣夏小正曰鳴蜚虎懸今北人亦謂之蝻又閩人謂大蠅
為胡蝻亦蝻之類

青蠅

青蠅古以喻讒人以其所趨甚汙終日營營而不知止又
為聲以亂人聽故以比然必言止於樊棘者鄭氏以為欲
其遠之常限之藩籬之外此不然也夫物之逐臭者投隙
而進豈能限絕蓋室之匿必植榛棘為藩以蔽之正蠅所
宜集止耳說者又以青蠅點白為黑點黑為白由昔相傳

爾雅卷之二十一
如此歐陽公獨以為今之青蠅所汗甚微以黑點白猶或有之然其微細不能變物之色詩人惡讒言變亂善惡其為害大必不引以為喻至於點白為黑則未嘗有之據今青蠅之行好遺矢於物上遇物之絜者則見論衡曰清受塵白受垢青蠅所汗常在練素此所謂點白為黑也至其循繞研上引取墨汁斯須之頃盈寸白駁矣則所謂點黑為白者也二者為害雖微然傷物之全亂物之正實自此始正當謹以為戒也故法言或問蒼蠅紅紫曰明視以緇變白黑紅紫亂朱故也君子之於讒也初蓋易之至於亂之又生而後君子信讒此詩亦然故首章但云毋信讒言至其二章則已交亂在外之四國至其三章則雖同心如我二人者亦不能以相有其始輕之而不忌皆如此蠅矣漢昌邑王賀夢青蠅矢積西階東可五六石以問龔遂遂亦勸放逐左則讒人而魏何晏夢青蠅數十來鼻端驅之不去管輅亦以為鼻者天中今蠅臭惡而來集之位峻者顛輕豪者亡詩人取喻豈虛乎哉

蒼蠅

蒼蠅蠅之絜者雅有青蠅風有蒼蠅蒼蠅比於青蠅而小其色蒼好集几按食飲上者是也齊詩曰匪雞則鳴蒼蠅之聲段成式以為蒼蠅聲雄壯青蠅聲清聒而埤雅亦云青蠅首赤如火背若負金蒼蠅又其大者肌色正蒼今俗呼謂之麻蠅段氏則以青蠅與蒼蠅交互言之陸氏言蒼

蠅則非今雖有麻蠅一種然比此二種絕少又蠅之小者其色自蒼今人正謂之蒼蠅不待別引且詩以齊哀公荒淫怠慢故陳賢妃貞女夙夜驚戒相成之道宮寢之間懷淫握蘭之所豈大於青蠅者所宜集耶

蜚

蜚者負盤臭蟲也亦作蜚似蠶蟲而輕小能飛生草中八月九月知寒多入人屋裏逃春秋莊公二十九年有蜚味扶切劉歆以為負蟻也性不食穀食穀為災介蟲之孽其父向則以為蜚色青近青青也非中國所有南越盛暑男女同川淫風所生為蟲臭惡莊公將取齊淫女為夫人故蜚至天戒以為將生臭惡聞於四方也說者以為蜚中國所

有非南越之蟲未詳向所說蜚誠臭蟲今所在有之草間之物不必皆因男女同濫而生也向之論似不若歆之篤然歆言食穀為災者亦為未當今負盤好以清旦集稻上食稻花田家率以蚤作掇拾置他所至日出則皆散去不可得矣既食稻花又其氣臭惡能燻稻使不蕃春秋書之當由此爾今人謂之蜚盤蟲亦曰香娘子本草云蜚蟻

螟

古者言螟螣蝻賊者曰食苗心螟食葉蝻食節賊食根蝻耳乃未始的言其狀惟五行傳稱視之不明時則有羸蟲之孽謂螟螣之類當死不死未當生而生或多於故而為災聽之不明時則有介蟲之孽蠶蜚蝻之類或曰蝻螟之

始生屬羸蟲之孽然則但知螟螣之為羸螽蟻之為介而
已今食苗心者乃無足小青蟲既食其葉又以絲纏集衆
葉使穗不得展江東謂之蠖蟲音若橫逆之橫言其橫生
又能為橫災也然按蝗字通有橫音以為物雖不同皆害
稼之屬也漢孔臧蓼蟲賦曰爰有蠕蟲厥狀似螟是螟為
無足蟲也淮南子曰在法
令則多蟲螟

蠖

食葉曰蠖又曰食穀葉曰螟食苗葉曰蠖蠖之字又作螣
其種類不一故曰百騰時起許氏以為百騰動股蝗屬也
時起害稼動股則阜螽阜螽則今蝻之庸切蝻也劉向以
為介蟲之孽春秋書螽在秋者四在八月者三在九月十

月者一在十二月者二惟十二月者乃是失閏之過其餘
八月九月十月者蓋夏之六月七月八月也螽類群盛故
有雨螽于宋言自上而下衆多之甚故以雨言之今蝗之
盛或蔽天其過河皆相銜而過疊疊不絕詩曰后妃子孫
衆多言若螽斯羽詵詵兮宜爾子孫繩繩今此之謂也說
文螟蟲食穀葉者吏冥冥犯法則生螟蠖蟲食苗葉者吏
乞貸則生蠖京房易傳曰臣安祿茲謂貪厥災蟲食根德
無常茲謂煩蟲食葉不緇無德蟲食本與東作爭茲謂不
時蟲食節蔽惡生孽蟲食心王充論衡曰變復之家謂蟲
食穀者吏貪狼所致也蟲頭赤者武官黑者文吏按蟲頭
赤身白頭黑身黃復應何官耶說文蝻也考工記
服鳴蝻動服屬

麒麟庶獸凡毛者以次生焉介鱗生蛟龍蛟龍生鯢鯁而後建邪庶魚凡鱗者以次生焉介潭生先龍先龍生玄龜而後靈龜庶龜凡介者以次生焉王符稱世俗畫龍之狀馬首蛇尾又有三停九似之說謂自首至膊膊至腰腰至尾皆相停也九似者角似鹿頭似駝眼似鬼項似蛇腹似蜃鱗似魚爪似鷹掌似虎耳似牛頭上有物如博山名尺木龍龍無尺木不能升天其為性麤猛而畏鐵愛玉及空青而嗜燒肉故嘗食燕者不可渡海又言蛟龍畏棟葉五色線故漢以來祭屈原者以五色絲合棟葉縛之古者有豢龍御龍氏徒以知其欲惡而節制之爾將雨則吟其聲如戛銅盤旋能發衆香其噓氣成雲反因雲以蔽其身故不可見今江湖間時有見其一爪與尾者唯頭不可得見自夏四月之後龍乃分方各有區域故兩畝之間而雨暘異焉又多暴雨說者云細潤者天雨猛暴者龍雨也龍火與人火相反得濕而焰遇水而燔以火逐之則燔熄而焰滅養魚及三百六十則蛟龍將魚飛去龍以變化無方物不能制故在人比君在卦比乾之七爻象天蒼龍七宿乾七爻以龍為用天七宿以龍為體蓋自下數之其第一爻潛龍則未見也故蒼龍第一宿不取龍之象第二爻為見龍在田則或見其尾矣故龍之宿其二為尾第六爻為亢龍有悔故龍之宿其六為亢第七爻為見群龍無首吉故其七為角今易讀亢龍與角亢之字異音然其義實相

通蓋順則降升則逆龍之亢有逆鱗一尺而不可膺也則
為能升而不及反故曰亢龍有悔然則乾之亢龍雖以角
亢之亢讀之可也

鯉

鯉者魚之主形既可愛又能神變乃至飛越江湖孟春之
月應陽而動上負水獺於是時取而四面陳之謂之祭魚
故淮南子時則訓孟春之月魚上負水獺祭魚許慎皆曰
鯉也今人但謂之赤鯉然按之古種類至多崔豹云兖州
人謂赤鯉為赤驥青鯉為青馬黑鯉為黑駒白鯉為白騏
黃鯉為黃驢皆取馬之名以其靈仙所乘能飛越江湖故
也其種易繁陶朱公養魚以六畝地為池求懷子鯉魚長

三尺者一十頭牡鯉魚長三尺者四頭以二月上庚納池
中令水無聲魚必生所以養鯉者鯉不相食易長至來年
二月得鯉魚長一尺者萬五千枚三尺者四萬五千枚二
尺者萬枚按此二十魚一歲之間生七萬枚計每頭生三
千五百枚不盈尺者蓋不道此有以見其繁息也故魚麗
美萬物盛多終之以鯉盛之極也必言尺者蓋古者之制
淮南子曰魚不長尺不得取斲不朞年不得食也唐律取
鯉魚即宜放號赤鯉公賣者杖六十以國氏李諱其同音
也故用魚符蓋取象於鯉至武后革李氏則代之以龜古
云鱗脊中鱗一道每鱗有小黑點文大小皆三十六鱗案
是脇正中一道爾非脊也

鱣

鱣大如五斗奩長丈口在頷下長鼻軟骨常三月中從河上常於孟津捕之淮水亦有之肉黃唯以作鮓而骨可啖蓋鱣屬也鱣蓋鮪之類但鱣肉黃鮪肉白以此為別今江東呼鱣為黃魚大者曰王鱣孔子曰食水者善游而耐寒謂魚類也鱣鮪之類雖食於水而不正食水淮南子曰鵝胡飲水數斗而不足鱣鮪入口若露而死故鱣鮪不善游冬乃岫居入河而眩浮亦其驗也許慎云鮪魚三月遡河而上能度龍門之浪則得為龍蓋鱣亦其類酈元注水經曰漢水東經西城縣胡城為鱣湍洪波潏盪瀟浪雲類者舊言有鱣魚奮鬣望濤直上至此暴鰓因以名湍焉

鮪

鮪以季春來形似鱣而青黑頭小而尖似鐵堯鑿其口亦在頷下其甲可以摩薑大者不過七八尺肉色白味不如鱣然周禮獻人春獻王鮪周頌季冬薦魚春獻鮪月令季春薦鮪于寢廟皆特獻之者以其及特可貴也東京賦稱王鮪岫居山有穴曰岫其穴在河南小平山長老言王鮪之魚由南方來出此穴中入河水見日眩浮水上流行七八十里釣人見之取以獻天子用祭或曰鮪魚出海三月從河上來今鞏縣東洛度北崖上山腹穴舊說此穴與江湖通鱣鮪從此穴而來入河或曰鮪魚三月遡河而上能度龍門之浪則得為龍東萊遼東人謂之尉魚或謂之

仲明仲明者樂浪尉溺死海中化爲此魚安尉蓋鮪聲之訛仲明之說又相沿而生於萬物變化亦不可知也周洛曰鮪蜀曰鮪唐韻封山一名龍門山在封州大魚上化爲龍上不得點額流血水爲丹色也淮南子曰河魚不得明日穉稼不得育時其所生者然也說文鮪鮪也一曰水名鞏縣西北臨河有周武王武王伐紂使膠鬲禦之鮪水上蓋其處也相傳山下有穴道江穴有苗魚脊則赴龍門故曰鮪岫今爲河所侵不知穴之所在集韻云交州記交趾封谿縣有隄防龍門水深百尋大魚登此門化成龍不得過曝鰓點額流血此水常如丹池後漢志注卽唐韻封州

鮪

鮪鮪頭脊脊博腹色青白而味美今之鮪魚也漢水中者尤美常以槎斷水用禁人捕謂之槎頭鮪宋張敬兒爲荆史獻齊高帝一千八百頭即此也說苑陽晝曰夫投綸錯餌迎而吸之者陽橋也其爲魚也薄而不美若亡若存若食若不食者鮪也其爲也博而厚味今網罟者乃以鮪爲易取豈難於釣而易於網耶詩稱鮪魚頰尾說者以爲魚勞則尾赤左傳曰如魚窺尾衡流而方羊裔焉鄭氏以爲魚肥則尾赤二說雖不同然魚肥則不耐勞不耐勞則尾易赤以鮪言之其體博大而肥不能運其尾加之以衡流則其勞甚矣宜其尾之頰也蓋詩之頰尾以喻宗周臣下

之勞左氏之賴尾則有志大心勞之象故以衡流窺尾為言也

鱣

鱣鱣魚也大頭而細鱗魚之不美者故語曰買魚得鱣不如噉茹蓋魚雖一類而所食不同今鮠惟食草鱣食螺蚌鱣乃食鮠矢則宜其味之不美爾今人亦不珍此族往往以為鮠魚詩稱孔樂韓土川澤計訐鱣甫甫大鱣不美魚也而何足特稱以為韓土之樂蓋言川澤之善者以其美惡之並畜鮠美而鱣不美今皆甫甫然則其上之樂可知矣猶之稱周原之膴膴者必以董荼如飴言之也鱣性群故从與又徐人謂之鱣从連敝笱之詩曰敝笱在梁

其魚魴鰈又曰其魚魴鱣其魚唯唯蓋笱之守魚猶禮之守國也說文云池魚滿三千六百蛟來為之長能率魚飛置笱水中即蛟去夫蛟陰類難制之物欲率魚而去笱雖敝而能制之使其在水者有魴鰈焉有魴鱣焉有唯唯之衆焉不以蛟而徙也今魯威公微弱無守國之器使從文姜者如雲如雨如水而不能少為之制則曾敝笱之不若也言魴鱣者亦美惡兼存之義孔叢子曰吾視下釣垂一魴之餌鰈過而弗視也更以豚之半體則吞之矣此魴鰈大小之辨也郭璞曰鱣似鱣而黑

鮒

鮒似鯉色黑而體促肚大而脊隆今謂之鯽魚其味最美

吳人以菰自為羹以鯉鯽為膾謂之金羹王膾古者謂鯽為鯖其字从責今之鯽字乃烏鯽之鯽後世借用為鮒之別名耳魚小而耐寒大者止二三斤所在有之莊子稱車轍中有鮒得斗升之水而活易井卦九二曰井谷射鮒甕敞漏井以上出為用者也九二上無其應反下比於初若谷中之水下注轍鮒又若甕之漏而水下流皆反養下而不與上交失井之道故其象曰無與也然子夏易傳云井中蝦蟇呼為鮒魚案莊子稱培井之畫則井者畫所宜集然又言還軒蟹與科斗皆以為井中之物則亦應有小魚故羊舌鮒樂王鮒皆以魚為字今井谷中亦自往往有魚不特蝦蟇也說者又云有鯽魚與鯽狀同而味殊鯽是節

化鯽是稷米其之化魚腹尚有米色寬大者是鯽背高腹狹小者是鯽未知其審

山海經鯽魚黑文狀如鯽

鯽

鯽魚目中赤色一道橫貫腫魚之美者今俗人謂之赤眼鯽其音乃如蹲踞之蹲食螺蚌多祗獨行亦有兩三頭同行者極難取見網輒遁詩稱九戔之魚鯽魴鯽既如此魴則說苑所謂若存若亡若食若不食者也周公有聖德遭時之未信退避于東有難進易退之操故以鯽魴言之

鯽

鯽魚圓長而斑點有七點作北斗之象夜則仰首向北而拱焉有自然之禮故从禮膽獨耳也故从醴魚麗于雷有

鱈魚魴鯉鯪鯢者古人所重今道家忌之以其首戴斗也又指為厭故有天厭鴈地厭犬水厭鱧之說皆禁不食又是公礪蛇所變然亦有相生者至難死猶有蛇性故今人亦畏焉郭氏解釋魚稱為鮰然今鮰又別一種鱧比他魚為最鮠說文鱧鮠也

鮠

鮠白鮠也其形纖長而白故曰白鮠又謂白儵江東呼為鮠釋魚鮠黑鮠是也此魚好游水上故莊子觀于濠梁稱儵魚出游從容以為魚樂明遂其性也淮南子曰不得其道若觀儵魚望之可見即之不可得此魚好游也而詩潛有多魚有鱣有鮠有鮠鮠鯢鯢潛者鮠也積柴水中令魚

止息因而取之爾雅曰魚之所息謂之摍蓋潛之詩謂季冬及春寒氣方盛故魚止摍中因而薦之非其出游之時今人謂鮠為參魚參音近於摍摍素感切毛詩釋文云或以其伏摍中得名耶去其腸作養謂參魚養又謂其魚為肉條魚山海經儵魚食之已憂

鯿

鯿魚狹而小嘗張口吹沙故曰吹沙非特吹沙亦止食細沙郭氏所謂吹沙小魚者是也其味甚美大者不過二斤然不若小者之佳毛氏解魚麗于雷鯿鯿之義曰太平然後微物衆多則鯿是物之微者孔氏正義乃曰此寡婦笱而得鯿鯿之大魚是衆多也蓋鯿雖少魚在笱中為大耳

今人呼為重唇厚特甚有若鼯鼯故以為名今江南小谿中每春鯿至甚多土人珍之夏則隨水下自是以後時亦有之然亦罕矣春來復來大抵正月輒至魚之最先至者次則鯿至次則鰕至桃花水至而鰕肥則三月矣此魚生流水之中非畜於人又其至而多以明萬物自然繁育亦其先至故鱮鯿鯿鯿鯿或_{杜父魚色黑斑}其序爾如吹沙而短

卷之二十八

其中雜以橄欖荻牙煮之令過熟其腹無膽頭無腮故肝最毒舊言心肝及頭毒於野葛又云肝及子入口爛舌入腹爛腸今浙人習之者亦不甚忌正爾啖之耳大抵海中有太毒江中者次之其出有時率以冬至後來每三頭相從號為一部諺云得一部典一誇言烹和所用多也今江陰得之最早率以冬至日輒有之故說者解易信及豚魚或以為即此物蓋中孚十一月冬至之卦此魚應之而來是信之著者也鰕又作鮭段成式鮭音如鞞浙人所常御故有鮭菜鮭珍之語又一名鮭鮓吳都賦所謂王鮓鮓鮓者其音如胎魯頌所謂黃耆台背未必不謂老人背若此魚色亦猶黎老之如凍黎耳然昔或謂此魚為鮭鯿魚又謂

不雅異卷之二十九

二

之鰻夷魚則與今之鰻魚所謂鮠者相亂蓋鰻魚之鮠亦
有題夷二音故也是以漢書貨殖傳鮠鯨千斤說者讀鮠
為夷顏監以為非唯失於訓物亦不知音矣但解為海魚
則顏之意當謂此河豚不欲音夷與彼鰻相類耳鹽鐵論
萊黃之

鮠
鰻

鰻出南海首中有石如碁子一名石首南人名為鮠其出
有時臨海異物志曰石首小者名躡水其次名春來石首
異種也又有石頭長七八寸與石首同初學記蓋其來以春
故以春來名之江賦所謂鰻魚順時而往還是也初出水
能鳴夜視有光服其石能二石淋魚鱗色甚黃如金和蓴
菜作羹謂之金羹王飯薨而食之名為鮠音多食之王消

其中雜以橄欖荻牙煮之令過熟其腹無膽頭無腮故肝
最毒舊言心肝及頭毒於野葛又云肝及子入口爛舌入
腹爛腸今浙人習之者亦不甚忌正爾啖之耳大抵海中
有大毒江中者次之其出有時率以冬至後來每三頭相
從號為一部諺云得一部典一袴言烹和所用多也今江
陰得之最早率以冬至日輒有之故說者解易信及豚魚
或以為即此物蓋中孚十一月冬至之卦此魚應之而來
是信之著者也鮠又作鮠段成式鮠音如鞞浙人所常御故
有鮠菜鮠珍之語又一名鮠鮠吳都賦所謂王鮠鮠鮠者
其音如胎魯頌所謂黃耆台背未必不謂老人背若此魚
色亦猶黎老之如凍黎耳然昔或謂此魚為鮠鮠魚又謂

鯨順時而往還也周禮鼈人掌取互物以時籍魚鼈龜蜃
凡狸物鄭農以為互物有甲甫胡者狸物自狸藏於泥中
者皆曰龜鼈之屬故後鄭云狸物亦謂鱣刀含漿之屬也
釋魚稱鱣鱣刀蚌含漿蓋鄭以鱣為鱣刀蚌為含漿與郭
氏注意同孫氏則以為刀魚與鱣別也凡物之情乃有不
可曉者說文曰鯨飲而不食淮南子曰鱣鮪水口若露而
死鯨小魚也飲而不食固以為異鱣鮪之大生與水俱乃
食而不飲尤可怪也史之記鮪鯨千斤鮪千石鮪千鈞亦
比千乘之家三十斤為鈞百二十斤為石鮪三十斤鮪百
二十斤乃比鮪鯨一斤物價之相什百如此鮪傳魚鮪
鮪魚也

鯢

鯢魚偃額兩目上陳頭大尾小身滑無鱗謂之鮪魚言其
黏滑也一名鯢魚此魚及鮪鱣之類皆謂之無鱗魚食之
蓋不益人孟子稱緣木求魚不得魚今鯢魚善登竹以口
銜葉而踈於竹上大抵能登高其有求堰處輒自下騰上
愈高遠而未止諺曰鮪魚上竹謂是故也或曰口腹俱大
者名鮪音護背青口小者名鮪口小背黃腹白者名鮪一名
河狔今有黃頰魚與鯢相類但鯢白而彼黃爾

鱣

鱣似蛇而無鱗黃質黑文體有涎沫生水所泥窟中所在
有之或云荇苔根及人髮所化然其腹中自有子不必皆
物化也狀既似蛇又夏月於淺水中作窟如蛇冬蟄而夏

出故亦名蛇鰻荀卿子曰蟹非蛇鰻之穴無所寄託淮南
子曰赤螭青虬之游冀州也天青隊走嗜味含其步不出
頃畝之區而蛇鰻輕之以爲不能與之爭於江海之中後
漢楊震有冠雀銜三鱣魚飛集講堂前都講亦云蛇鰻者
卿大夫之服象皆謂此鰻耳然古者鰻字多假借用鱣字
故後漢注直以鱣鮪之鱣解之後之說者據郭氏注爾雅
則鱣長二丈又魏武四時食制鱣魚大如五斗奩長一丈
餘冠雀即鸛尚不能勝其一况三頭乎且又絕灰色無文
章此鱣魚長不過三尺大不過三指又黃地黑文故云卿
大夫之服象爾然近代詩人猶有作鱣鮪字用之者要非
其義也鰻性好睡今鬻者必宜鱣其中使之動撓不然往

往睡死一作鱣又作鮪

鱣

鱣亦魚之類首尖銳色黃黑身有紫似魚而非魚故衛史
鱣字子魚然與他魚爲牝牡則又所謂鱣與魚游者也海
中鱣乃有大者水經曰海中鱣長數千里穴居海底入穴
則海溢爲潮出穴則潮退出入有節故潮水有期今人作
舟謂之海鱣舡言如鱣之利水猶古舟之有鱣魚舡也鱣
伏於泥中見在沙中者則有文彩隴西有地名魚龍出石
魚掘地取石破而得之多鱣洎鮪如以漆描畫鱗鬣逼真
燒之尚作魚腥魚龍古之陂澤也豈魚生其中遇岸類塞
久而土凝爲石故中有魚形耶今衡州有石魚無異隴西

者

鰕歸魚

鰕歸似鰕而小黑色而揚赤今人謂之旁皮鰕又謂之婢
妾魚蓋其行以三為率一頭在前兩頭從之若媵妾之狀
故以為名釋魚鰕步鰕郭氏云小鰕也似鮒子而
黑俗呼為魚婢江東呼為妾魚崔豹古今注云江東謂青
衣魚為婢媵本草孟詵云鱖魚為鰕其狀頗同味則有殊
鱖是節化鰕是稷米化之其魚腹上尚有米色寬大者是
鰕背高腹狹小者是鰕鰕歸似鮒而小謂之妾魚豈鱖之
譌耶

比目

比目魚郭氏云狀如牛脾鱗細紫黑色一眼兩片相合乃
可行今水中所在有之左思作三都賦譏相如楊雄班固
張衡所賦不出長安而假稱盧橘玉樹比目海若以為潤
色案盧橘雖生箕山之東青鳥之所今人或以枇杷當之
安知不自漢時入中國耶漢其泉宮北岸有槐俗謂之玉
樹根幹盤峙三二百年木也楊震關輔古語記曰耆老相
傳咸以謂此即蜀楊雄其泉賦所謂玉樹青葱者然則玉
樹謂此耳海若漢武帝所設以為玩飾按其辭云海若游
於玄渚鯨魚夫流而蹉跎鯨魚刻石為之則海若可知潘
岳西征賦亦云武雄畧具焉在近惑文成而溺五利倖造
化以制作窮山海之奧祕靈若藏於神島奔鯨浪而失水

此象海故設海若猶象河漢則設牽牛織女也此皆有實事並非假稱至如比目魚乃易得之物管子稱帝盛時東海致之安知漢之盛時不嘗致而有也又漢魚龍之戲激水化為比目魚跳躍則稱投文竿出比目者或亦道此等戲爾不然賦者敷陳其事無其事而稱之前作蓋不為也比目魚其珠甚美臨海異物志曰南越謂之板魚今潮人謂之鞋底魚亦謂之箸葉魚比戶編乳穴魚中有上林兩鮪法云左右鮪一月頰兩魚並合乃能游

王餘

王餘長五六寸負圓如筋潔白而無鱗若已鱗之魚但目兩點黑耳博物志曰吳王江行食鱠有餘棄於中流化為魚名吳王鱠餘高僧傳則云寶誌對梁武帝食鱠帝怪之誌乃吐出小魚鱗尾依然金陵尚有鱠殘魚二說相似然似然吳王之傳則自古矣此魚與比目不同劉涓子解吳都賦第見其稱雙則比目片則王餘遂云比目魚東海所出王餘魚其身半也俗云越王鱠魚未盡因以其半棄之遂無其一面故曰王餘則是以王餘為比目之半而郭氏解比目亦云狀如牛脾鱗細紫黑色一眼兩片相合乃得行今水中所在有之江東又呼為王餘魚亦與劉說相似予按二物今浙中皆有之絕不類比目乃只一目生近海處土人謂之鞵底魚王餘狀如前說今猶呼鱠殘魚又名銀魚多暴為脯又作鮓顏色可愛自是一種非比目之半

也蕭藏魚也南方謂之鯨北方謂之鯨一曰大魚為鯨小魚為鯨

烏鯢

烏鯢狀如筭囊兩帶極長海人云秦王東遊棄筭囊於海化為此魚腹中有墨見人及大魚常吐墨方數尺以混其身人反以是取之其墨能已心痛江東人或取以書契以脫人財物書跡狀如淡墨逾年自消唯空紙耳背上獨一骨厚三四分形如樗蒲子而長輕脆如通草可刻名海鰲峭此魚乃鷄鳥所化鷄鳥蓋水鳥之似鷄者今其口足并目尚存猶相似且以背上之骨驗之也又曰匹鳥化之月令九月有寒鳥入水化為烏鯢唐韻云故其名為烏或曰烏鯢常自浮水上鳥見以為死便往啄之乃卷取烏故稱烏

鳥賊其實烏所化又能吐墨自宜名烏云卷取鳥似無是理也俗謂是海若白事小史鯢字在說文从則蓋以其有文墨可決則又為鯢从即而今之所謂鯢者乃古之所謂鮒魚其字作鮒从責今人以鯢字為鮒相去遠矣周書伊尹為四方今曰正東請令以鯢之醬為獻其無骨者名柔魚又章舉石距

相類而差大

其為四六今日五東請令以隨之辨其類又堂舉云頭
 雖魚其字卦難於責令人以雅字為博林去矣矣其書時
 文墨石火限又為難於限而今之世其難於限矣其書時
 匪也谷點其書其書其書其書其書其書其書其書其書
 高類其實其書其書其書其書其書其書其書其書其書

新刻爾雅翼卷之三十

宋新安羅願著

明新安畢效欽校

釋魚三

鯨	鯢	鮠
蝦	蛇	蝮
蛭	科斗	蝸牛
		蟾蜍

鯨海中大魚也其大橫海吞舟穴處海底出穴則水溢謂
 之鯨潮或曰出則潮下入則潮上其出入有節故鯨潮有
 時江賦曰介鯨乘濤以出入春秋左氏傳曰古者明王伐

爾雅翼卷之三十

不敬取其鯨鯢而封之以為大戮於是乎有京觀以懲淫
慝按崔豹古今注稱鯨大者長千里小者數丈一生數萬
子常以五六月就岸生子至七八月導從其子還大海中
鼓浪成雷漬沫成雨水族驚畏一皆逃匿莫敢當者其雌
曰鯢大者亦長千里蓋鯨鯢有力能驅食小魚故以喻夫
疆暴而凌弱者如獸之有狨猶如蟲之有長蛇如鳥之有
鷓鴣然京觀之喻不取於彼而獨言鯨鯢者蓋鯨鯢導從
數萬子跋扈大海中有渠魁之義且其死也有慧星應之
而出吳都賦所謂徼鯨輩中於群獫獫搶暴出而相屬是
也王者之行戮亦除舊布新之義故以鯨鯢言之鯨从京
京大也亦京觀之義歟不唯小族畏之而已海畔之獸有

蒲牢者大聲如鍾而性畏鯨食於海畔鯨魚或躍蒲牢輒
鳴故鑄鍾欲聲大者作蒲牢形其上斲撞為鯨形天子出
則擊之故因謂鍾之撞為鯨魚東都賦曰發鯨魚堅華鍾
是也晉武帝時吳群臨平岸崩出一石鼓擊之不鳴張華
請以蜀桐作魚形扣之聲徹十里豈鼓亦有蒲牢狀耶輔

舊事清淵北有鯨魚
刻石為之長三丈

鯢

鯢者鯨之雌亦長千里吳都賦曰長鯨吞航脩鯨吐浪言
其為患同也說文以鱣為海大魚或从京鯢刺魚也則似
異類然或各即其異者而言之未可知爾魏武四時食制
曰東海有魚如山長五六里謂之鯢時死岸上膏流九頃

異物志曰鯨鯢或死於沙上得之者皆無目俗言其目化為明月珠詳此等大魚似不為物所制然屢有死者蓋形體既大易至於碭而失水也隋書倭國有如意寶珠其色青大如鷄卵夜則有光云魚眼睛今海中有鯽魚長三尺許無鱗身中正四方如印扶南俗云諸大魚欲死鯽魚皆先封之然則自有時爾鄧析子曰釣鯢者不於清池池之清淺者不應有鯢也

鰐

鰐魚南海有之四足似鼉長二丈餘喙三尺長尾而利齒虎及鹿渡水鰐擊之皆中斷以尾取物如象之用鼻往往卷取人家所畜羊豕食之其多處大為民害亦能食人既

飽浮出水上若昏醉之狀今虎食人後亦復肉醉蓋其類也土人伺其醉殺之其生子則出沙上乳之卵如鴛卵亦有黃白可食人有得鰐者斬其首而乾之琢去其齒旬日間更生如此者三乃止吳都賦曰烏賊擁劍鼠鼯鱗鱗滄泳乎其中潮州舊多韓愈移文祭之一夕雷雨皆遠徙是亦靈矢鰐又作鮪咸平中陳堯佐捕得戮之圖其形為鱗角類蛇而有足睥目利齒見之駭人卵化山谷間大率為鰐者十二三餘或為鼈或為龜說文鮪似蜥易長一丈水昔吞人即浮出日南

鯨

文鯨魚出南海大者長尺許有翅與尾齊一名飛魚群飛水上海人候之當有大風吳都賦云文鯨夜飛而觸綸是

也西山經曰鯀魚狀如鯉魚身鳥翼蒼文白首赤喙常從
西海遊於東海以夜飛音如鸞見大穰

鮫

鮫出南海狀如鼈而無足圓廣尺餘尾長尺許皮有珠文
而堅勁可以飾物今摠謂之沙魚大而長喙如鋸者名胡
沙性良而肉美小而皮麤者曰白沙肉強而小有毒南人
皆鹽為脯刮皮去其沙翦以為鮓可寄千里食味之珍者
至用為器物之飾則從古以然伊尹請令正東苻婁仇州
之屬以魚鞞鮫斂利劍為獻鞞刀鞘也斂看也荀子史記
曰寢兕持虎鮫鞞彌龍所以養威又詩象弘魚服衛夫人
乘魚軒楚人鮫革犀兕以為甲鞞如金石宛如鉅鈿慘如

蓬蠶輕利僕遼卒如飄風漢乘輿佩刀黃金通身貂錯半
鮫魚鱗金漆錯雌黃室諸侯王黃金錯環挾半鮫黑室公
卿百官皆純黑不半鮫明以此為貴也至黃門虎賁則以
白珠鮫為鏢口之飾以其近君也今人亦以飾手鞞之屬
以其皮有珠故水中織綃泣而出珠者亦謂之鮫人任昉
述異記曰南海中有鮫人室水居如魚不廢機織其眼能
泣泣則出珠木玄虛海所謂天琛水怪鮫人之室是也鮫
一名鮠音鵠謂之鮫鮠魚惟吳都賦既有鮫又有鮠故釋
者以背上有甲珠文堅強可以飾刀口為鏢者為鮫其有
橫骨在鼻前如斤者為鮠鮠是胡沙也要是一類特彼以
鼻上有芥為異耳又有出入鮠子室隨母行驚則從口入

母腹中尋復出或曰子朝出求食暮還入母腹腹子容四子類赤如金甚捷網不能制俗呼河泊健兒鮫既世所服用人多識者特其音與蛟龍之蛟同先儒解者或有差互淮南子曰一淵不二鮫許叔重以為鮫者魚之長其皮有珠今世以為刀劍之口者是也一說魚二千斤為鮫是以二物為一物也皮有珠飾刀劍者是鮫鮫之鮫滿二千斤為魚之長是蛟龍之蛟

蝦

蝦多鬚善游而好躍其字以假物假之而遠者今水母不能動蝦或附之則所往如意荀卿曰假輿馬者非利足也而致千里假舟楫者非利水也而絕江河水母之假於蝦

亦其類釋魚以鱗為大蝦郭氏云出海中長二三丈鬚長數尺今青州呼蝦為鎬音豐鎬之鎬按廣中有紅蝦盃出潮州潘州縣南巴縣大者長二尺土人多理為盃或鈿以白金轉相餉遺亦謂之蝦頭盃又古人有以其鬚為簪杖者晉時南陽滕脩為廣州刺史人有言蝦鬚長丈者不之信其人後至東海取鬚長四丈四尺封以寄之今閩中五色蝦長尺餘具五色梅蝦梅雨時有之蘆蝦青色相傳蘆葦所變白蝦青蝦各以其色泥蝦相傳稻花變成多在中田泥中一名苗蝦蝦性好游今診脈者有雀啄蝦游之屬以為黑候又海中有蝦姑狀如蜈蚣云管蝦

蛇

蛇生東海正白濛濛如沫又如凝血從廣數尺方圓生氣物也有智識無腹藏無頭目處所故不知避人衆蝦附之隨其東西蛇以蝦爲目無蝦則浮沉不常得兩蝦附其泚水如飛矣蝦見人則驚蛇亦隨之而沒故曰蝦動蛇沉江賦曰瓊蛸腹蟹水母目蝦也蓋蛇一名水母又曰鮓魚又名樗蒲魚今浙人通呼蝦蛇又名海靱食之俗云潮之來也蛇隨之而來群蝦擁之若竹槎然槎者藩籬障塞之名也故謂之槎潮退則蝦棄之陸故爲人所獲或曰在海中不淨海神惡焉驅與人食之博物志但云從廣數尺方圓物類相感志云大者如牀小者如斗

蟻

蟻一名短弧一名射工一名谿毒生江南山溪水中甲蟲之類也長一二寸有翼能飛口中有橫物如角弩如聞人聲以氣爲矢激水以射人隨所着處發瘡中影者亦病而瘡不即發病如大傷寒不治殺人或曰見人則以氣射人去二三步即射所中什六七死冬月蟄澗谷間大雪時索之此蟲所在其雪不積氣起如蒸掘之不過入地一尺則得也詩曰爲鬼爲蟻則不可得以况陰中人者春秋魯莊公十八年秋有蟻穀梁傳曰一有一亡曰有蟻射人者也劉向以爲蟻生南越越地多婦人男女同川淫女爲主亂氣所生故聖人名之曰蟻蟻猶惑也在水傍能射人近射妖也天戒嚴公勿取齊女將生淫惑篡弑之禍劉歆則以

為蟻盛暑所生非自越來說者又言水弩狀如蟻娘尾長四寸即弩也見人影則射南越志云水弩四月一日上弩射人影至八月卸弩此云弩在口彼云弩在尾差不同顏師古以為短弧即射工亦呼水弩當是一物而說文稱蟻似鼈三足以氣射害人孫恂亦稱蟻短弧狀似鼈含沙射陸璣毛詩疏亦云蟻短弧一名射影如龜三足江淮水皆有之在岸影見水中投人影則殺人故曰射影南方人欲入水先以瓦石投水中令濁乃入或含細沙射人入人肌其瘡如疥則蟻乃是三足鼈所化為能者與甲蟲有異姑兩存之

蛸

蛸蠖井中小蛸蠖赤蟲一名子子此郭氏說也蛸在堯切蠖香亮切今水中小赤蟲無足其細如縷長二三分細沙中有穴如箴孔俗呼沙蟲莊子井鼃之喻以還軒蟹與科十莫吾能若軒謂此物後鄭注考工記刺兵欲無蛸云蛸亦掉也謂若井中蟲蛸之蛸言若此蟲之蛸蛸擾擾然則此蟲亦好動矣若子子則化蚊者其大小長短略與此相類而色物不同淮南子曰子子為蠶許叔重曰子子結蠶水上到跂蟲讀廉二字疑予按說文子無右臂也一曰單也徒也子無左臂也一曰子子短也今子子夏秋間積水惡濁則生之其身既短好聳腰而上群浮水際遇人暫下其行一曲一直獨以腰為力若人無臂然又終朝不已若甚徒者故有

子子之名子又音吉子音厥又九勿切或為蝘蝓字異而音義同俗又名釘倒蟲即許氏到歧之義也經日稍久則蛻而為蚊足有文彩白黑相間慘於常蚊葛稚川之書曰蝘蝓之育於醯醋芝櫛之產於木蝘蝓之滋於汚淤翠蘿之秀於松枝非彼四時所創匠也言皆因物成形自無而有耳段成式曰水蛭南方溪澗中多此蟲長寸餘色黑夏深變為黃螫人甚毒此類長寸而為黃則又大予別而論之

蛭

蛭水中蟲入人肉者為蛭爾雅一名蟻其讀如祈今人呼水蛭大者長尺呼馬蛭亦呼為馬蜚蜚即古語蟻也又別

其所生有石蛭草蛭泥蛭之異並能傳著人及牛馬股間啣其血甚者入肉中產育為害耘者尤以為苦楚惠王食寒蕪而得蛭因遂吞之腹有疾而不能食懼膳夫得罪有仁人之言是夕也惠王之後而蛭出其久病心腹之疾皆愈論衡曰蛭食血之蟲惠王殆有積血之疾故食食血之蟲而疾愈也而陶隱居亦以為蛭能去結積雖曰陰祐亦物性兼然古法有以此啗瘡者卒求之不可得崔知悌令兩京無處預養之以備緩急一名馬蟻余嘗游野廟廟中繪后稷母踐巨人跡及生稷棄之及岐疑種樹長乞穀種於神農神農使馬皇載穀種賜之乃畫水蛭無數為可嗤也又有一種細而長亦入人肉曳之輒斷俗呼爛蜚段成

式云

科斗

科斗蝦蟇子也蝦蟇曳腸於水際草上纏繳如索日見黑
點漸深至春水時鳴以聒之則科斗皆出謂之聒子古所
謂鸛影抱蝦蟇聲抱者也頭圓色黑始出有尾而無足稍
大足生而尾脫或曰月大盡生前兩足小盡生後兩足故
卞彬譏今史容事云科斗唯唯群浮暗水唯唯朝繼夕聿沒
如鬼言其出沒不常也亦自相啖嚙伺其前者銜其尾隨
其上下而頓掣之則前者尾斷而死矣今俗謂之蝦蟇臺
亦謂之蝦蟇黏山海經湖中其水多活師爾雅則謂之活
東崔豹古今注云一名懸針一名玄魚以其狀如魚其尾

如針又併其頭尾言之則似斗也然崔言聞雷則尾脫而
脚生此爲未盡皆脚具而尾始脫耳古有科斗篆取象於
此魯恭王壞孔子舊宅於壁中得孔子先人所藏古文虞
夏商書之書及傳論語孝經皆科斗文字是時去秦未遠
而孔安國以爲科斗書廢已久時人無能知者遂以伏生
所傳定其可辨者更以隸古字按字源云庖犧氏獲景龍
作龍書炎帝因嘉禾作穗書倉頡變古文寫鳥跡作鳥跡
篆少昊作鸞鳳書取似古文高陽作科干書云又今人作
粉餌象科斗形謂之麴斗

蝸牛

蝸牛似小羸白色生池澤草木間頭有兩角行則觸驚則

縮首尾俱能藏入殼中盛夏日中則自懸樹葉下往往升
高涎沫既盡隨即枯死一名蝸蟲以其有兩角故以牛名
三蒼云蝸小牛螺也俗謂之蝸牛又蝸字有瓜戈二音故
魏隱者焦先自作一瓜牛廬瓜即蝸也為廬舍圓而小如
蝸牛之殼云蝸牛之殼乃是區畫中之最小者故戴晉人
說梁王以國於蝸之左右角者曰蠻氏觸氏怒而相攻伏
尸百萬逐北旬有五日而後反以梁王無以異於蠻氏蠻
傷也為觸所傷此所以極區內大小之見也一名蝮喻音
吏一名陵蠡一名土蝸一名附蝸蝮喻入三十六禽又是
四種角之例營室之精云尚書大傳曰鉅定螺鄭玄曰鉅
定澤也螺蝸牛也今按內則蝸醢而苽食豈謂是耶中山
經曰青要之山實惟帝之密都北望河曲禹父所化也是
多倮纍蒲盧倮纍者蝸牛也又有一種無殼者其形稍大
人家濕處多有之云是蝸牛之老者

蟾蝓

蟾蝓者蝦蟇之類釋魚鼃醜蟾蝓注云似蝦蟆居陸地而
說文云先鼃詹諸地其鳴詹諸其皮鼃鼃切宿其行堯先
又云醜鼃詹諸也詩曰得此醜鼃言其行醜惡也武支切韓諸
薛君亦曰得此戚施戚施蟾蝓喻醜惡也則衛宣公之可
惡甚矣今之蚘蚘背上礪礪好服牆陰壁下者五月五日
得之謂之辟兵為物絕壽乃云有千歲者古稱月中有蟾
蝓故春秋運斗樞曰紀乖政則蟾蝓月精四頭感翔河圖

詩

爾雅翼卷之三十一
曰蟾蜍去月天下大亂淮南子曰月照天下食於詹諸許
叔重以為詹諸月中蝦蟇食月夫日月之食莫有知其審
者故聖人書日有食之言若有物食之者而不知其名云
爾闕疑之義謹重之至也後世詩人皆祖叔重之說以為
蝦蟇所食然按張衡靈憲云羿諸不死之藥於西王母常
娥竊之以奔月遂託身於月是為蟾蜍然則詹諸蓋常娥
之別名非蠹黽之類也顧無得而考之梓人以脰鳴者蠹
黽屬蝮氏去蠹黽焚牡鞠以灰酒之則死以其煙被之則
凡水蟲無聲齊魯之間謂蠹為蝮黽也蝮與耿黽尤
怒鳴為聒人耳去之牡鞠鞠不華者月令云鞠有黃華是
牡鞠也壺涿氏除水蟲以袍土之鼓歐之以焚石投之水
蟲狐蝮之屬漢元鼎五年秋蠹蝦蟇鬪蠹似蝦蟇而長
脚其色青越勾踐賦怒蠹漢以蠹供祭宗廟蠹三終

爾雅翼卷之三十一

宋新安羅願著

明新安畢效欽校

釋魚四

龜

攝龜

鼈

能

鼈

鼈

鼈

蟹

蟹

螺

貝

蜃

蚌

龜

靈龜文五色似玉似金背陰向陽上隆象天下平法地槃
衍象山四趾轉運應四時文著象二十八宿蛇頭龍翅左

情象口有精象月千歲之化下氣上通能知存亡吉凶之
變寧則伸伸如也動則著矣龜以靈者故千年之龜游於
苓葉之上苓今甘草也葉圓小而有刺言龜久而神靈能
變形大小也今人見小龜以為千歲則失之矣逸禮曰龜
二千歲上
游於卷年之上龜有綠毛金綫之屬種類極多古者黃目為鬱氣
之上尊漢儒以為黃者中也目者氣之清明者也言酌於
中而清明之外今禮圖但為人目而黃之禁中尊乃作龜
形其上方悟黃目者乃龜也若為人目而黃之黃乃目病
爾前賢之說如此然古者又多作饗餐形於器之上饗餐
亦黃目則未知其審耳淮南子曰清水宜龜故禹貢九江
納錫人龜大業拾遺記曰梁群有清冷淵水面闊二里許

即衛平得大龜之處論衡引孔子曰龍食於清游於清龜
食於清游於濁魚食於濁游於清丘上不及龍下不為魚
中止其龜歟淮南子觀九鑽一許氏曰九九天一龜也公羊
傳龜青純千歲之龜青髯明于古凶說文龜頭與蛇頭同
天地之性廣肩無雄龜鼈之類以蛇為雄晚龜甲邊也天
子巨龜尺有二寸諸侯尺大夫八寸士
六寸周書伊尹請正西以神龜為獻

攝龜

十龜三曰攝龜郭氏曰小龜也腹甲曲折解能自張閉好
食蛇江東呼為陵龜蓋今之呷蛇龜是也小狹長尾腹下
橫折見蛇則呷而食之多在陸地亦能登木甚腥臭乃言
療蛇毒以其食蛇故也按大腰純雌細腰純雄故龜與蛇
為牝牡龜之性妬或遇雌蛇相趁鬪噬力小者或至齧然

既相交而復相噬理之不可曉者一名鼈鳥即一名嚳

龜抱朴子曰南人帶嚳龜之尾以辟蛇考是其事此龜在

十龜之數然陶隱居言用以卜則吉凶正反未知其審陳

無字之卜毋病而龜焦臧氏卜信僭而僭吉非此龜也耶

瑋瑋龜類也出廣南身似龜首背如鸚鵡腹背甲皆有細

點班文大者如盤應邵曰瑋曰瑋又有鼈鼈其形如笠四

尺縵胡無指其甲有黑珠文采如瑋瑋可以飾物今人謂

之鼈皮又鼈鼈與龜鼈相似伊尹請正商以瑋瑋為獻

鼈

鼈卵生形圓而春穹四周有羣在易離為鼈為蟹為龜以

其骨在外肉在內也至考工記則以外骨為龜之屬內骨

為鼈之屬以鼈外有肉緣比龜為內骨爾一名神守陶朱

公養魚之法以六畝地為池求懷子鯉魚長三尺者二十

頭牡鯉四頭以二月上庚日納池中至四方納一神守六

月納二神守八月納三神守所以納鼈者魚及三百六十

則蛟龍為之長而將魚飛去納鼈則魚不復去按此以六

神守守鯉乃不可曉淮南子曰鼈無耳而目不可以瞽精

於明也豈絕其一原視得精專而善司察歟又道以鼈為

厭豈厭之使不得靈歟淮南子曰蛟龍伏寢於淵而卯剖

於陵許氏曰蛟龍鼈類豈蛟龍得其類則不去也古者言

龜蛇相為牝牡今鼈與蛇亦相須深沙穴中往往多有蛇

與鼈同處者鼈暮出取食跡在沙上蛇輒出為泯滅之人

伺知之往往反以是得之周禮天官鼈人以時簞魚鼈龜
蜃凡狸物春獻鼈蜃秋獻龜魚莊子亦稱公閱休冬則擲
鼈于江今人乃有以蝦釣者淮南子曰魚鼈不動不掇唇
喙是亦釣也崔豹古今注烏賊一名河伯白事小史龜一
名黑衣督郵鼈一名河伯從事蓋皆因其象似者以為名
如古稱清江使者東海波臣之屬

周書王會
長沙鼈

能

能鼈之三足者山海經曰從山上多三足鼈今吳興郡陽
羨縣君山上有池池中出三足鼈蓋自是一種故魁下六
星兩兩而比者曰三能取此象也昔晉侯寢疾夢黃能入
於寢門以為厲鬼子產稱堯殛鯀于羽山其神化為黃能

以入于羽淵說者亦以為三足鼈若從賢能之能讀之則
能乃獸名能屬鹿足不當入淵中也今祭禹廟不以鼈及
熊白蓋兩避之王子年拾遺記乃稱鯀自沉於羽淵化為
玄魚玄魚與黃能音相亂傳寫文字鯀字或魚邊玄也說
文又稱蜮似鼈三足以氣射害人豈亦能之類耶

江賦有
鼈三足

鼈

鼈鼈之大者閻或至一二丈天地之初介潭生先龍先龍
生玄鼈玄鼈生靈龜靈龜生庶龜凡介者生於庶龜然則
鼈介蟲之元也天地之性細腰純雄大腰純雌故龜鼈之
類以蛇為雄列子亦云純雌其名大腰純雄其名穉蜂今

龜亦大腰乃從以鼈為雌故曰鼈鳴鼈應蜀都賦曰其深則有白鼈命鼈是也白是其類之異者故九歌河伯之章云乘白鼈兮遂文魚白鼈豐背而有力乘之以見其安文鯉有翼而善飛遂之以見其輕周穆王巡狩東至九江亦稱駕鼈鼈為梁驅八駿過之其懸感殆未可臆度如晉毛寶過江白龜載之而度是亦異矣卯大如鷄鴨子一產三百枚人亦掘取以鹽淹之古者楚人獻鼈於鄭靈公其臣食指動以為必嘗異味是古亦不常有也鼈好自曝其腹於江岸漁人伺其便接竹以釣掣之倉卒不能自反為人所制月令季夏命漁人伐蛟取鼈登龜取鼈蛟有兵衛故伐之龜靈可尊故登之鼈鼈取之而已其在星象自婺女

八度至危十六度曰玄枵之次一曰天鼈

齊景公濟河橋街左驂以入砥

杜之一流古治子潛行逆流百步順流九里得鼈而殺之左操馬尾右挈鼈頭鶴躍而出

鼈

鼈巨龜也

玄中列子稱渤海東大壑中有岱輿員嶠方壺

瀛洲蓬萊五山其山高下周旋三萬里仙聖之所往來而五山之根無所連者常隨潮上下往還不得蹙峙常命禺疆使巨鼈十五仰首而戴之迭為三番六萬歲一交焉五山使峙而不動龍伯之國有大人一釣而連六鼈合負而趣歸其國灼其首以數焉於是岱輿員嶠二山流於北極沉於大海仙聖之播遷者巨億計按大荒經北極之神名禺疆靈龜為之使今使鼈戴山必命禺疆又灼其首以卜

則鼈之爲龜無疑者然所負之山以三萬里而所負之期以六萬歲此所以極巨細脩短之辨也天問曰鼈戴山抃何以安之抃者兩手相擊也言鼈以首戴山儻用前兩手相擊則山上之仙聖何以安乎列仙傳曰鼈負蓬萊山而抃滄海之中鼈之性好抃樂故今稱好樂者爲鼈頭又女媧斷鼈之足以立四極亦豈以其抃故耶說文海大鼈也

鼈

鼈狀如守宮而大長一二丈灰五色背尾皆有鱗甲如鏡能吐霧致雨力尤酋健善攻碣岸夜則出邊岸人甚畏之聲亦可畏性嗜睡日常閉大者自嚙其尾極難死人於穴中掘之百人掘即須百人牽一人掘亦須一人牽不然終不可出其老者多能爲彫梁周興嗣常食其肉後爲鼈所噴便爲惡瘡其肉云白如雞其皮堅厚宜以胃鼓詩云鼈鼓逢逢李斯亦云樹靈鼈之鼓是周秦皆以胃鼓也又鼈枕可爲用勝於魚枕鼈水族本草謂之蛇魚是也周書王會曰會稽以鼈

蟹

蟹八跪而二敖八足折而容俯故謂之跪兩敖倨而容仰故謂之敖字从解者以隨潮解甲也殼上多作十二點深燕脂色如鯉之三十六鱗其腹中虛實亦應月淮南子曰蛤蟹珠龜與月盛衰以臍大小爲雄雌雄曰狼蝥雌曰博帶此據廣雅云廣韻則云其種類甚多蝥蛛大者長尺餘

兩強八月能與虎鬪擁劍一螯大一螯小以大者鬪小者食其大而有虎班文隨波堦淪者名虎蟬小如螿殼白見潮欲來出穴舉螯迎之者名招潮隨潮退殼潮退徐行泥中者名攤塗在礪殼中為蠟取食者名蠟奴又有螿倚望倚望如螿青色謁朴沙狗蘆虎之屬大抵皆蟹之族蟹始穴於沮洳秋冬之交稻熟時必大出各執一穗以朝其魁然後從其所之晝夜感沸望江而奔既入於江則刑質大於舊自江復趨海如赴江之狀入海益大海人亦異其稱為矣或曰持稻以輸海神今腹內八月有芒長寸許者此稻芒也開腹中猶有海水春秋外傳曰吳稻蟹不遺種月令亦曰介蟲敗穀然則持稻穗是其常惟至於敗

穀與不遺種然後為異漁人取者即江與海之道緯蕭承流而障之謁朴大於螿蛄黑斑有文章以大螿障目屈小螿食沙狗似螿蛄壤沙為穴見人則走不可得蘆虎似螿蛄兩螿正赤不可食數丸似螿蟻競作土作丸滿三百而潮至皆南海之物也今岳陽蟹大而殼少軟漁者得之以為厭故諺曰網中得蟹無魚可賣近歲如珍食之周書王會海陽大蟹禮庖人共祭祀之好羞注謂若荊州之鮓魚青州之蟹胥考工記及行蟹屬今人謂之旁蟹蟹蟹形如惠文亦如便而惠文者秦漢以來武冠也侍中中常侍則加金璫貂蟬之飾謂之趙惠文冠便面古扇也背

黑而穹張敞所用以拊馬者今號溫涼扇大抵鱉色青黑
十二足足長五六寸悉在腹下舊說過海輒相負於背高
尺餘如帆乘風遊行今鱉背上自有骨高七八寸如石珊
瑚者俗呼爲鱉帆又其衆如簿棧名鱉簿大率鱉善候風
故其音如候也其相負則雌常負雄雖風濤終不解故號
鱉媚失雄則不能獨活漁者取之必得其雙故吳都賦云
乘鱉鼃鼃同眾共羅乘言相乘也亦古語以偶爲乘如乘
禽乘鴈之屬腹中子無數如麻子或云亦罅裂而生未知
其審今閩浙重鱉子醬其珠如粟南人或帶或磨飲之云
利市殼可以爲冠次於白角亦屈以爲杓轆釜輒盡又取
其尾爲小如意

羸

羸附殼而行種類甚多生水田中者差大惟食青泥生溪
澗中者絕小食苔而繁淮南子曰古者民茹草飲水采樹
木之實食羸蚘之肉時多疾病毒陽之害於是神農乃始
教民播種五穀嘗百草之滋味水泉之甘苦然至成周時
祭祭猶供之職在鼈人所謂羸羸蚘是也鄭氏以羸爲蟻
蟬然郭氏解爾雅蚘羸蟻蟻乃以蟻蟬爲蝸牛則非所當
供鄭自以爲常羸耳古又以爲飾當夏至之日陰氣萌作
恐物不榘故歷代各以所尚爲門戶飾以難止惡氣夏后
氏金行作葦菱言氣交也商人水德以螺首謹其閉塞使
如羸也周人木德以桃爲梗言氣相更也漢兼用之或曰

公輸般見蠡出頭潛以足晝之蠡引閉其戶終不可開因
倣之設于門戶欲使閉藏當如此固密也今門戶猶以蠡
為輔首古之遺制蠡之為量小故傳曰以蠡測海言不能
極其量也外國多吹蠡林邑蠻吹之以即戎其生日南漲
海中者大如斗可為酒杯又有鸚鵡螺形如鳥觜云見之
者不利以為杯則謂之鸚鵡杯今閩海中有紅螺微紅色
亦可為杯香螺揜可雜里香細螺光彩可飾鏡背蓼螺味
辛如蓼紫背螺紫色有斑點號研即紫貝是也相貝經赤
電黑雲謂
之紫螺亦視月而盈虧故論衡云月毀於天螺消於淵蠡
古字通於蠡今唯作螺

貝

古者貨貝而寶龜周則有泉至秦廢貝而行錢故釋魚於
貝之名色尤詳而古者貨賂貢賦賞賜尺屬於貨者字皆
从貝也至王莽反漢猶以貝四寸八分以上至寸二分為
五品故有太貝壯貝么貝小貝之名不盈六分不得為貨
今大貝出日南漲海中可以為酒杯蓋貝之在水者即蠡
之小者也今此物等既不復為貨晉宋間猶以飾軍容服
物蓋魯頌稱戎服之盛有貝冑朱纓則以貝為飾舊矣東
方朔稱齒如編貝蓋用以為飾必編之故也今但髻頭家
用以飾鏡帶耳大者為珂黃黑色其骨白可以飾馬蓋此
等飾非特取其容兼取其聲故說文貨貝聲也書大
西方詩錫我百朋散宜生得大貝百朋獻於紂荀子
東海有紫絙漢又時南越獻紫貝江賦曰紫虢如渠

蜃

蜃大蛤也冬月雉入水所化蓋雀入淮為蛤雉入海為蜃
比雀所化為大故稱大蛤也上古之世剡耜為耕摩蜃而
擗摩其殼使利以去苗穢後世耒耜耰鉏之用備故但薦
其味且以為飾天官鼈人掌取互物以時簪魚鼈龜蜃凡
貍物春獻鼈蜃秋獻龜魚蓋以杖刺泥中搏取之地官掌
蜃則掌歛互物蜃物以共闈墻之蜃祭祀其蜃器之蜃共
白盛之蜃蓋天官薦其味地官致其用闈墻之蜃則未施
椁前先施蜃灰於椁下以禦濕蓋天子之禮春秋宋文公
始厚葬用蜃炭是也蜃器之蜃鄭司農以為蜃可以白器
令色白蓋謂以灰飾之云爾至後鄭解中人山川四方用

蜃則以蜃為漆尊畫為蜃形蓋以蚌名含漿有尊之象則
與先鄭所說蜃器不同蜃雖無可觀然其吐氣象樓臺海
中春夏間依約島渚常有此氣所為畫者當兼取此氣以
為飾如其餘尊壘畫雲雷之比儻待畫之而已不用以為
飾則掌蜃之職不當歛而共之特司農以為白器令色白
者亦似未當蓋剝殼錯入器中合為文彩如今所謂螺鈿
器之類禮佩刀天子玉琫而珧余昭切珧士珧切計琫而珧
必許叔重以為珧蜃甲所以飾物珧蜃屬是裁其甲為飾
也器既以蜃飾名蜃其所薦以祭社者肉亦名蜃所謂歸
蜃以交諸侯之福者也白盛之蜃則飾牆使白鄭氏稱東
萊謂之義灰以其義取得之今猶以為粉飾面謂之蛤粉

又有珠可取然則一微物肉可以薦殼可以飾器灰可闔
墻飾墻壁又有珠為用多矣故齊景公置祈望之官以守
鹽蜃專百姓之利不特鼈人以時取之而已然蜃即蛤也
後鄭乃引蚌含漿以為說而郭氏解爾雅復以蚌含漿為
蜃蜃小者玼玼即小蚌則轉與蛤不相類唯陳藏器稱車
螯是大蛤一名蜃與古說合而今之說者別以蜃為龍蛇
之類有耳有角背鬣皆紅則與古異學者所不道山海經
阜水東注激女水其中多蜃玼周書王會東越海蛤且甌
文蜃說文蛤有三皆生於海千歲燕化為金秦謂之玼屬
又云百歲燕所化壯蛤一名復累老眼翼所化脩為
蜃屬
為螭

蜃音結

蚌也長一寸廣二分大者長二三寸腹中有蟹子如榆
莢合體共生時出取食復入殼中一名瓊蚌江賦曰瓊蚌
腹蟹水母目蝦微物之相為用有如此者何必齧其之獸
迭望之民乎抱朴子曰伐木而寄生枯芟草而兔絲萎川
蟹不歸而蚌敗桑木見斷而蠹殄然則蚌蓋恃蟹以為命
不可一日無也漢會稽鄞縣有鮎埼亭埼曲岸也中多此
物故以為名然南越志稱蟹子合體共生俱為蚌取食似
是二蟹而顏師古以為有一小蟹在腹中則為不同海物
異名記謂此為螭奴又比戶錄稱海上有小蟹大如錢腹
下又有小蟹附之如榆莢名曰蟹奴然則附蚌者名螭奴
附蟹者名蟹奴皆附物而為之後故以奴名之段成式又

言寄居蟲殼似蝸一頭小蟹一頭螺蛤也寄在殼門常候
螺開出食螺欲合遽入殼中則小蟹又有附螺者至陳藏
器解寄居蟲附螺與段同但不言是蟹又云南海有一種
似蜘蛛入螺殼中召殼而走亦呼寄居以此知物產之不
可窮盡也說漢律會稽郡獻鮒醬

爾雅翼卷之三十二

宋新安羅願著

明新安畢效欽校

釋魚五

蛇

蝮

積首蛇

騰蛇

色蛇

蜥蜴

蟻

蛇

蛇字古但作它耳从虫而長象寃曲垂尾形上古艸居惠
它故相問無它乎今之字傍加虫而變其音又蛇行于曲
考工記以為紆行之屬故退食委蛇亦用蛇字草居常饑
每得食稍飽輒復蛇殼冬輒含土入蟄及春出蟄則吐之

其圓重如錫石謂之蛇黃雖復草居人家時有之故諺云
一畝之地三蛇九鼠也今貓能禁之又人家畜鵝者蛇亦
不至聞捕蛇者云蛇稍大者則易禁以其耳目開利習於
禁架也小者膏然則往往難禁其種類至多惟烏蛇性善
不噬物而白花蛇有毒生於蘄州今蛇死目皆閉惟蘄州
者目開若生舒蘄兩界間者則一開一閉此理之不可曉
者故人以此為驗云後漢南陽郡隨縣古隨國其地屬蝮蛇屬
黑色潛于神淵能興風雨或从庚淮南子曰犧牛粹毛宜於
廟牲其於以致雨不若黑蝮

蝮

蝮蛇之最毒者短形反鼻錦文亦有與地同色者柳子曰目兼蜂

墨色混

者足斷足著手斷手不爾合身糜潰又善伺人聞

人咳喘步驟輒不勝其毒捷取巧噬肆其害七八月毒盛
時齧木以泄其氣木即又吐口中涎沫於草木上著人身
瘡成瘡卒難王療名曰蛇漠瘡衆蛇之中此獨胎產並陳
藏器聞之淮南子曰蝮蛇不可為足虎豹不可使綠木蝮
在母胎時其毒氣發作母復裂乃生段成式云凡禽獸必
藏匿形影同於物類也是以蛇色逐地茅兔必赤鷹色隨
樹淮南王書曰蝮蛇生蠶生又一種狀如蝮
而短有四脚能跳來齧人名為千歲蝮

枳首蛇

中央有枳首蛇枳首者歧頭蓋兩頭也大如指一頭無目
無口然兩頭俱能行一名越王蛇亦名越王約髮亦名越

王弩弦舊云見之令人不利然孫叔敖殺而埋之亦無他
此未可信也今生寧國者黑鱗白章長盈尺人家庭檻中
動有數十同穴又予所見夏月雨後有蛇如蚯蚓大但身
有鱗蜿蜒而行其尾如首不纖殺亦號兩頭蛇則不足為
異明矣天問曰中央共牧后何怒王逸以為牧草名也中
之州有歧首之蛇爭食牧草之實自相齧齧以喻夷狄相
與忿爭君上何故當怒之乎韓非亦稱蟲有蜺者一身兩
口爭食相齧遂相剝也蜺非蜺蝮之蜺乃古虺字蓋謂此
蛇耳然爾雅以為中央之異氣今東南多有者蓋彼四方
皆極荒遠此比之為中爾又今此蛇皆以越王為名則不
獨在中央也會最又云渾夕之山罌水出焉有蛇一首二

身名曰肥遺見則大旱

山海經云六足四翼

而管子亦曰涸澤之精

名曰螭一首兩身以其名呼之可使取魚鼈此兩蛇皆一

首二身又與枳首相反因類附著之嶺表錄異曰兩頭蛇

嶺外多此類時有如指大者長尺餘腹下鱗紅背錦文一

頭有口眼一頭似蛇而無口眼云兩頭俱能進退謬也昔

孫叔敖見之不祥乃殺而埋之商人見之常其禍安在哉

天問雄
虺九首

騰蛇

騰蛇龍類有鱗無足能興雲霧而遊其中其行千里因風
而化淮南子曰蛟龍伏寢於淵而卵剖於陵騰蛇雄鳴於
上風雌鳴於下風而化成形精之至也其戊曰騰蛇遊於

霧露乘於風雨而行非千里不止然則暮託宿鱮鱸之穴
所以然者何也用心不一也二說不同蓋淮南子曰詔其
風化之時則其感至精其戍言其乘游之時則用心不一
各有所主今卜筮者得騰蛇輒以為疑滯不決蓋亦足以
見騰蛇之趣操云又淮南子稱上古聖人考服駕應龍驂
青虬前白螭後奔蛇說者以為奔蛇即騰蛇皆瑞應之物
乃知前古蓋嘗為用矣郭氏所注淮南云騰蛇者蟒蓋奔
字之誤亦有時以蛟故仲長統詩云飛鳥遺跡蟬蛇亡殼
騰蛇棄鱗神龍喪角是也

巴蛇

巴者食象之蛇其字象蛇蜒之形中有一說者以為一所
吞也其長千尋青黃赤黑海內南經曰巴蛇食象三歲而
出其骨君子服之無心腹之疾言取所出象骨而佩服之
在犀牛西今南方蚺蛇長十丈亦能吞鹿鹿消盡乃自絞
於樹則腹中之骨皆穿鱗甲間出養瘡時肪腴甚美或以
婦人袒服投之則蟠不能起其膽亦止心腹之痛又倭國
有獸如牛名山鼠彼有大蛇亦吞此獸蛇皮堅不可斫蓋
巴類也今常蛇啖一畫輒齧塞宛轉尋即說裂而巴乃獨
吞象逮三歲始出其骨巨細之不同蓋如此出其骨當亦
且鱗甲中不須復蛻也天問曰靈蛇吞象厥大何如古稱
堯使羿斷修蛇於洞庭許叔重以為修蛇大蛇吞象之類
洞庭南方澤名近巴陵說巴陵者以為巴之死其骨為陵

此地至今往往多大蛇豈其種裔耶按今岳陽郡獄之側
魏然而高草木翳鬱者人指以為巴蛇積骨之處城外嘗
有巴蛇廟已而廢又有象骨山以為象暴骨之所其旁有
湖曰象湖

蜥蜴

蜥蜴似蛇而四足長五六寸生草澤中爾雅蝻蝻蜥蜴
蜥守宮四名轉相解至陶隱居以為其類有四種形大純
黃色者名蛇醫其次似蛇醫而小形長尾見人不動者名
龍子小而五色尾青碧可愛者名蜥蜴形小而黑喜緣牆
壁者名蝻蜥則與今所見似同按說文及字林及崔豹古
今注並以蝻蝻為蛇醫而說文又云在壁曰蝻蜥在草曰

蜥易蜥易守宮也方言亦于守宮秦晉西夏謂之守宮或
謂之蠶蠶或謂之蜥易其在澤中者謂之易蜥音析南楚謂
之蛇醫或謂之蝻蝻按此諸文則在草澤者名蝻蝻蜥蜴
在屋壁者名蝻蜥守宮也蜥蜴古語今人多從方言名易
蜥蜴與虺見人則走故詩曰哀今之人胡為虺蜴也其如
既如龍故禱雨用之古法求雨坊巷各以大甕貯水插柳
枝泛蜥蜴使青衣小兒環繞呼曰蜴蜥蜴蜥與雲吐霧降
雨滂沱放汝歸去此亦象龍致雨之義也曹叔雅異物志
曰魚跳躍則蜥蜴從草中下稍相依近便共浮水上而相
合事竟魚還水底蜥還草中云其蛇醫或名蛇師或云蛇
舅母舅說蛇體有傷此蟲輒銜草傳之故有醫之號或曰

口常含電蛇若有病則以電療之今蛇遇冬入蟄含土為
園至春出蟄土堅如鐵石謂之蛇黃蓋毒烈之氣聚蓄所
為蛇醫以電治蛇病似協於理說文榮虬以注鳴者釋考
工記者則以為榮原胸鳴馬融以為胃鳴于寶本以為骨鳴楊子曰龍蟠
于泥虬其肆矣

蝮蜥

蝮蜥似蜥蜴灰褐色在人家屋壁間狀雖似龍人所玩習
故淮南云禹南濟於江黃龍負舟禹視龍猶蝮蜥龍亡而
去北之蝮蜥言不足畏揚子云執蝮蜥嘲龜龍蓋陋之也
一名守宮又名壁宮東方朔射覆詞云臣以為龍又無角
謂之為蛇又有足跛跛脉脉善緣壁是非守宮即蜥易蓋

言此也說者以為飼以朱砂以其血點宮人如赤誌終身
不滅交接便脫漢武帝嘗用之故名守宮按說文蜥易之
易象形秘書說日月為易象陰陽也則經陰陽一交而變
易似有此理然所謂守宮者亦以其常在屋壁間有守之
之象如鳥有澤虞者常在田中俗呼為護田鳥之類不必
塗血而後為守也舊說蛇醫龍子蜥蜴三者並不螫人蝮
蜥乃聞螫人必死然未聞有中之者特善捕蝎春秋考異
鄙曰上勝水故守宮食蠱宋均曰守宮生於土蠱藏物屬
於坎坎水也俗號蝎虎又一種色似此而能入水按毛詩
正義名水蜥蜴

