

武備志

二百三十八

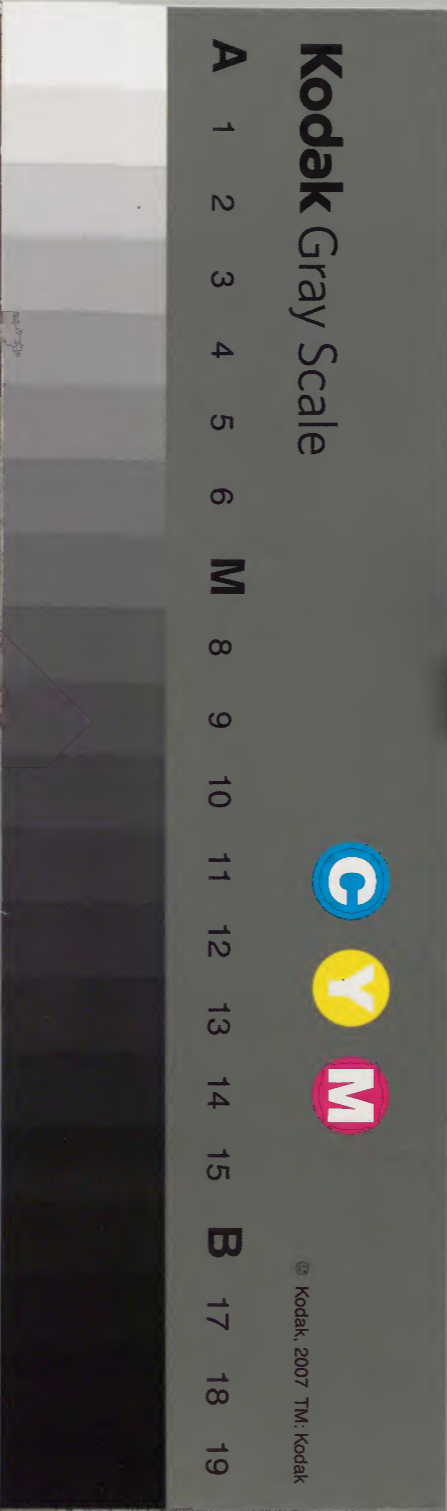
方輿  
鎮成

漢書門					
二	五	三	六	三	七
一	三	五	六	四	七
冊	架	函	號	類	

庫文内	
五	五
二	三
二	六
架	冊
架	冊

内閣文庫	
番號	漢 2536
冊數	37 ( 32 )
函號	299 239

三十一



綴じ部(喉部分)の文字など開きが不鮮明な箇所あり  
白紙のページが続く箇所があり、白紙箇所は省略







武備志卷二百三

占度載

度十五

方輿十五

貴州叙圖說

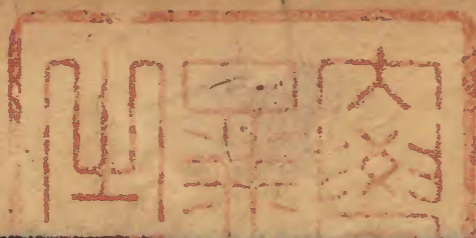


淺草文庫

防風茅元儀輯

桂萼曰貴州古西南夷羅施鬼國地地里蠻夷並同滇境雲南而山箐峭深地瘠寡利夷性猾詐殆有甚焉故泗城州廣西土官衙門恣其狼吞伺竊外戶則守

代前志卷二百三 占度載 度 方輿十五





在永寧州名芒部今鎮盤據廣土蹲伏北藩則憂先

畢節若思南石阡銅仁數郡界鎮鎮遠算子坪俱長官司隸

湖廣西陽宣撫司播州夷峒之間鴟張豕突諸

常突出數郡寇掠貽患實深況地雜東川烏蒙諸部俱四

民師旅繹騷每與川湖四川同其災害而軍民歲

計又大半仰給於二省兵荒交值時有弗繼之憂

且水西普安凱里俱土官諸酋富甲他夷地連肘

腋逞姦首禍害豈一朝故知梟獍之資不忘格鬪

而爭疆奪職乃其兵端焉然夷虜自相剪伐貴在

因俗以時撫定不足煩國家力也

余懋衡曰貴州古無封域皆羅施鬼國之地地純

夷俗不可以中國之治治之國初隸四川行都司

續分隸湖廣雲南四川三省永樂間取原地分疆

設布政司未隸郡縣即以長官司統屬諸番歲供

貢賦官則流土相參民則漢夷雜處不當中土一

大縣一線之路外通滇南外戶則守在永寧芒部

盤據廣土蹲伏北藩則憂先畢節黎平寄治湖廣

五開衛銅仁僻處萬山逼近苗穴都勻程番與廣



西接壤土酋仇殺素稱難治鎮遠湖廣之衝面水  
背山險頗足恃思州石阡孤懸一隅勢可隱憂惟  
思南城下有江足通舟楫商賈行旅比之他郡不  
甚蕭條但各界在鎮算酋播夷崗之間鷓張豕突  
貽患實深况地雜東川烏蒙諸郡師旅屢騷延及  
川湖而軍民歲計多仰給二省兵荒交值有弗繼  
之憂且水西普安覲里諸酋富甲他夷地聯肘腋  
逞奸首禍積非一日故知梟獍之資不忘格鬪而  
爭強奪職乃其兵端必俟其自相剪伐不足以煩

國家兵刃也











貴州方輿圖 每方百里



占度載 度方輿十五

六



貴州計府十曰貴陽曰思州曰思南曰鎮遠曰石  
阡曰銅仁曰黎平曰都勻曰安順曰平越領州六  
縣十一安撫司二長官司六十六宣慰使司一領  
長官司九共爲府十州七縣九宣慰使司一安撫  
司二長官司七十五人戶弘治四年數四萬三千  
三百六十七萬曆六年數四萬三千四百五人口  
弘治四年數二十五萬八千六百九十三萬曆六  
年數二十九萬九百七十二夏稅弘治四年額麥  
收二百五十五石四斗五升五合萬曆六年額麥

菽二百六十六石八斗二升一合六勺麻布二百  
五十九條一丈五尺秋粮弘治十五年米四萬七  
千四百四十二石二斗五升六合六勺萬曆六年  
額米五萬五百四十一石九斗六升八合其都指  
揮使司轄衛一十八領所九十三長官司七又所  
一十一有設在他境者而湖廣都司所轄又有設  
在境內者實在貴州之境共爲衛一十八所一百  
二十四長官司八其布都兩司所轄土司共爲八  
十五而隸於湖廣都司者一不與焉 軍民兵二



萬八千三百五十五員名

督撫監司

巡撫貴州兼督理湖北川東等處地方提督軍務一員

清軍驛傳鹽法水利兵備一員

提督通省學校一員

分守安平道兼清軍一員駐劄省會轄安順鎮

寧永寧普安并威清平壩等衛糧儲

分守思石道一員駐劄思南轄思南思州石

銅仁四川遵義夷司

都清兵備一員整飭都清等處分巡新鎮道兼

治廣西南丹等州平清偏鎮銅鼓五開等衛所

威清兵備一員整飭威清等處分巡平安道兼

制泗城霑益等州節制普安壩陽守備等官

畢節兵備一員整飭畢節等處分巡貴寧道兼

治烏撒鎮雄永寧等司府

思石兵備一員整飭思石兵備分巡思仁道兼

治鎮筳平茶播州等處



鎮守將領

鎮守一員

總兵官

舊設嘉靖三十二年加提督麻陽等處地方職銜駐劄銅仁節制鎮守參將督

調兩省漢土官兵湖廣鎮守九永二守備常德

鎮沅九永施州六衛永順保靜二宣慰施南散

分守二員

提督清浪右參將

駐劄清浪衛其軍民俱隸湖廣

提督川貴迤西左參將

俱舊設駐劄馬壩永寧衛

守備七員

普安

駐劄安莊衛

銅仁

駐劄平頭長官司

迤東

嘉靖二十五年設管普安烏撒等處

畢節

駐劄烏撒衛此上俱舊設

都勻

駐劄平越衛

壩陽

隆慶六年添設駐劄壩陽統領標兵

思石

舊設駐劄龍泉長官司後移駐劄石阡府聽播州參將節制

巡撫中軍官一員

嘉靖四十三年添設駐劄貴陽府

貴陽府



禹貢荆梁二州之南境天文參井分野領縣二  
安撫司一長官司一十七東至龍里衛界五十

里西至

里南至

里北至

里自府治至京師七千

六百七十里限

日至南京四千二

百五十里

新貴縣 附郭

貴定縣 新設

金筑安撫司 領長官 司三

上馬橋長官司 在宣慰司城 南七十里

小程番長官司 在宣慰司城 南七十里

盧番長官司 在宣慰司城 南八十五里

程番長官司 在宣慰司城 南八十五里

韋番長官司 在宣慰司城 南九十五里

方番長官司 在宣慰司城 南九十里

洪番長官司 在宣慰司城 南九十里

卧龍番長官司 在宣慰司城 南一百里

金石番長官司 在宣慰司城 西南一百里

武備志卷三十三 古度載

八與十五



小龍番長官司 在宣慰司城南一百三十里

大龍番長官司 在宣慰司城南一百一十里

羅番長官司 在宣慰司城南一百一十五里

廬山長官司 在宣慰司城南一百五十里

平伐長官司 在龍里衛城東六十里

木瓜長官司 屬金筑安撫司在司東一百里

麻嚮長官司 屬金筑安撫司在司東一百一十里

大華長官司 屬金筑安撫司在司東一百二十里

二領所  
一十

貴州衛 領所五在城內西

貴州前衛 領所五在城西北

思州府

領長官司四東至湖廣辰州府沅州界九十里

西至鎮遠府界一百里南至黎平府界二百二

十里北至銅仁府界二百二十里自府治至京

師七千七百二十里限一百十六日至南京四

千二百里

都坪峨異溪蠻夷長官司 附郭

都素蠻夷長官司 在府城西六十里



施溪長官司 在府城南一百四十里

黃道溪長官司 在府城南一百二十里

關三

平溪關 在府城東北三十里

黃土關 在府城南二十五里

鮎魚關 在府城東北六十里

思南府

禹貢荊州荒裔領縣二長官司四東至銅仁府界三百九十里西至四川播州宣慰使司界四百里南至石阡府界一百四十里北至四川治

州彭水縣界六百五十里自府治至京師七千

三百九十五里限一百一十二日至南京四千

四百有五里

婺川縣 在府城北一百四十里

印江縣 在府城東三十里

水德長官司 在府治北

蠻夷長官司 在府治南

沿河祐溪長官司 在府城北一百一十里

朗溪蠻夷長官司 在府城東四十五里

武備志卷三十三 古度載 度 方輿十五



關四

永勝關 在府治東

武勝關 在府治內

水關 在府治內

太平關 在府治北

鎮遠府

禹貢荊州南境領縣二長官司三東至思州府界一百二十里西至興隆衛界一百二十里南至播州容山長官司界六十里北至石阡府界一百八十里自府治至京師七千九百三十里限一百一十八日至南京四千四百里

鎮遠縣 附郭

施秉縣 在府城西南四十五里

偏橋長官司 在府城西六十里

邛水十五洞蠻夷長官司 在府城東八十里

金容金達蠻夷長官司

衛 三領所一十五長官司一隸湖廣都司

鎮遠衛 一領所五長官司一在府治東

清浪衛 領所五在府城東九十里

偏橋衛 領所五在府城西六十里三衛俱隸湖廣都司

方輿十五



臻剖六洞橫坡等處長官司隸鎮遠衛

關九

東關在府治東

北津關在府治北

油榨關在府城西二十里

焦溪關在府城東三十里

甕蓬關在府城西五十里

梅溪關在府城東六十里

雞鳴關在府城東七十五里

爛橋關在府城西七十五里

紫岡關在府城西八十里

石阡府

禹貢荊州南裔領長官司四東至銅仁府提溪

長官司界一百八十里南至鎮遠府鎮遠縣界

一百七十里西至四川播州餘慶長官司界一

百六十里北至思南府水德江長官司界一百

二十里自府治至京師七千七百六十里限一

百一十三日至南京四千里

石阡長官司附郭

苗民長官司在府城西八十里

葛彰葛商長官司在府城西一百里

龍泉坪長官司在府城西一百二十里



銅仁府

禹貢荊州南裔天文星分野領長官司六東至  
 思州府施溪長官司界七十里南至黃道溪長  
 官司界七十里西至思南府思印江長官司界  
 二百里北至四川邑長官司界二百二十里  
 自府治至京師七千八百里限一百一十三日  
 至南京四千七百二十里  
 銅仁長官司 附郭  
 省溪長官司 在府城西一百里

提溪長官司

在府城西一百四十里

大萬山長官司

在府城南二百里

烏羅長官司

在府城西二百里

平頭著可長官司

在府城北一百三十里

黎平府

禹貢荊州荒裔天文翼軫之餘領縣一長官司  
 一十三東至湖廣靖州界二百四十里西至鎮  
 遠府邛水長官司界三百六十里南至廣西柳  
 州府羅城縣界五百里北至湖廣辰州府沅州



界四百里自府治至京師六千二百里限一百

三日至南京三千七百五十里

永從縣 在府城南六十里

潭溪蠻夷長官司 在府城西南十里

八舟蠻夷長官司 在府城北一百二十里

洪舟泊里蠻夷長官司 在府城東一百五十里

曹滴洞蠻夷長官司 在府城南三十里

古州蠻夷長官司 在府城西六十里

西山陽洞蠻夷長官司 在府城東南一百里

湖耳蠻夷長官司 在府城北一百三十里

亮寨蠻夷長官司 在府城北一百里

歐陽蠻夷長官司 在府城北九十里

新化蠻夷長官司 在府城西六十里

中林驗洞蠻夷長官司 在府城西一百里

赤溪涌洞蠻夷長官司 在府城西二百里

龍里蠻夷長官司 在府城西九十里

衛 二領所二十所五隸湖廣都司

五開衛 隸湖廣都司在府治東北

武備志卷三十三 占度載 度 方輿十五 十六



銅鼓衛 領所一十二在湖耳長官

黎平守禦千戶所 在府城西南二

中潮守禦千戶所 在洪州泊里長官

新化亮寨守禦千戶所 在東隸五開衛

隆里守禦千戶所 在隸五開衛

新化屯千戶所 在隸五開衛

寨

諸葛亮寨 在亮寨長官司西

都勻府

古西南夷領州二縣一安撫司一長官司八東

至四川播州宣慰司界二百二十里西至龍里

衛平伐長官司界一百二十里南至廣西慶遠

府南丹州界三百一十里北至平越衛麻哈長

官司界一百里自府治至京師八千二百四十

五里至南京四千七百一十五里

獨山州 領長官司一在城

麻哈州 領長官司二

清平縣 在清平衛城



凱里安撫司 隸府

都勻長官司 隸府在府城南七里

邦水長官司 隸府在府城西二十里

平浪長官司 隸府在府城西五十里

平洲六洞長官司 隸府在府城西南一百里

九名九姓獨山州長官司 隸府

豐寧長官司 在府城南二百二十里屬獨山州

平定長官司 屬麻哈州

樂平長官司 屬麻哈州

衛 一領 所五

都勻衛 領所五 在府治

關 二

平定關 在府城北二十五里 威鎮關 在府城西四十里

平越府

舊為播州宣慰司境新開設領州一縣三

黃平州

甕安縣

湄潭縣



餘慶縣

安順府

舊州治領州三長官司六東至金筑安撫司界七十里西至寧谷寨長官司界三十里南至金筑安撫司曹刺寨五十里北至鎮寧州十二營長官司界七十里自府治至京師八千二百九十里至南京四千九百一十里

永寧州

領長官司二

鎮寧州

領長官司二

普安州

寧谷寨長官司

隸府在府西南二十九里

西堡長官司

隸府在府西

募役長官司

屬永寧州在州西一百七十里

頂營長官司

屬永寧州在州南一百五十里

十二營長官司

屬鎮寧州在州北三十里

康佐長官司

屬鎮寧州在州城東四十里

衛

一領所七

四屬

普安衛

領所七在普安州治南



樂民守禦千戶所 在普安州城西南九十里

平夷守禦千戶所 在普安州城西一百里

安南守禦千戶所 在普安州城東南一百六十里

安龍守禦千戶所 在普安州城東南三百二十里

關三

芭蕉關 在普安州城東八十五里

分水嶺關 在普安州城西一百一十里

安籠箐關 在普安州城東南三百四十里

貴州宣慰使司 在貴陽府城內 領長官司九

水東長官司 在府城北三里

中曹蠻夷長官司 在宣慰司城北十五里

青山長官司 在宣慰司城東北四十里

劄佐長官司 在宣慰司城北五十里

龍里長官司 在宣慰司城東五十里

白納長官司 在宣慰司城東北七十里

底寨長官司 在宣慰司城北一百里

乖西蠻夷長官司 在宣慰司城東北一百五十里

養龍坑長官司 在宣慰司城北二百二十五里



普定衛軍民指揮使司

古羅甸國領所五東至平壩衛界六十里西至安莊衛界四十五里南至金筑安撫司界二百二十里北至貴州宣慰司界二百七十里自衛治至京師八千二十里至南京四千六百四十里

新添衛軍民指揮使司

古荒服地領所五長官司五東至平越衛界八十里西至龍里衛界六十里南至龍里衛太平

平伐界九十里北至杉木箐界五十里自衛

至京師八千二百六十里至南京四千七百三十里

新添長官司 附郭

小平伐長官司 在衛城西

把平寨長官司 在衛城南

丹平長官司 在衛城西

丹行長官司 在衛城西南

關

二



谷忙關

在衛城東一十五里

甕城關

在衛城西南十五里

平越衛軍民指揮使司

古蠻夷地、領所五、長官司一、東至清平衛、平定

長官司界七十里、南至新添衛界六十里、西至

四川播州草塘安撫司界一百二十里、北至黃

平安撫司界一百二十里、自衛治至京師八千

二百里、至南京四千六百七十里

揚義長官司、在衛城東三十里

關

武勝關

在衛城南二里

通津關

在衛城西二十里

羊腸關

在城東南二十里

龍里衛軍民指揮使司

古西南邊、繳領所五、長官司一、東至新添衛界

三十里、西至貴州衛界二十五里、南至太平伐

長官司界六十里、北至貴州宣慰司界二十里、

自衛治至京師八千三百八十五里、至南京四

千八百五十里、

太平伐長官司、在衛城南八十里



關二

長衝關 在衛城西一十七里

隴聳關 在衛城東二十里

畢節衛

本荒服西南夷地、領所五、東至赤水衛界六十里、西至烏撒衛界一百里、南至水西奢香驛界二百二十里、北至四川芒部軍民府界八十里、自衛治至京師九千五百六十里、至南京六千三百九十里、

關四

善欲關 在衛城南五里

木稀關 在木稀山二關

老鴉關 在衛城南三十里

七星關 在衛城西九十里

威清衛

領所五、東至貴州宣慰司界十里、西至平壩衛界三十五里、南至金筑安撫司界八十里、北至水西鴨池河界九十里、自衛治至京師八千三百六十里、至南京四千九百四十里、

安莊衛

領所五、又守禦所一、東至永寧州界一百九十



里西至安順府西堡長官司界一百二十里南至安南衛界一百四十里北至貴州宣慰司界三百里自衛治至京師八千三百里至南京四千九百二十里

關索嶺守禦千戶所 在衛城南五十里

清平衛

古西南夷地領所六東至四川播州重安長官司界六十里南至平越衛界六十里西至平越衛揚義長官司界二十里北至龍角寨界三十

里自衛治至京師八千二百里至南京四千

百里  
平定長官司 在衛城南六十里屬都勻府

關二

雞鳴關 在衛城南一十里  
羅冲關 在衛城北羅冲山

平壩衛

古西南夷地領所五東至威清衛界四十五里南至金筑安撫司界四十里西至普定衛界三十里北至蒙楚地界三十里自衛治至京師八



千五十里、至南京四千六百七十里、

關一

烏鳴關 在衛城南二里

普市守禦千戶所

古蠻夷之境、東至四川永寧宣撫司界一百里、西至永寧宣撫司九姓長官司界一百四十里、南至赤水衛摩尼千戶所界五十里、北至永寧衛界五十里、自所治至京師八千二百五十里、至南京四千八百八十里、  
武備志卷二百三

武備志卷二百四

防風茅元儀輯

占度載

度十六

鎮戍一

茅子曰、天下之大患、在於西北、故皇祖有訓、胡戎與西北邊境、互相密邇、累世戰爭、必選將練兵、時謹備之、大哉王言、凡主中華者、所不可忘也、故列諸鎮之圖、次將領、次城堡、次兵馬、次糧餉、而以職



方考及兵略所載夷虜部落列於圖之首以便考  
近事焉

薊鎮

薊州

昌平

保定

密雲

永平

易州

井陘

已上七處俱總稱一鎮

遼東

宣府

大同

山西

延綏

寧夏

固原



甘肅

薊鎮

職方考曰薊鎮爲京師左輔國初宣遼聯絡鼎峙三關薊屬內地自大寧內徙三衛盤旋遂與虜鄰矣薊分十二路轄以三協東則逼近遼左陡海兼防中則開設關口撫賞甚繁西則內蔽營平外扼曹墻潮占庚戌而後特設督臣駐節密雲與撫鎮互相控制年來修守漸完南北併練足稱鞏固云東起山海關西至大水谷抵昌鎮慕田峪界邊長

一千餘里鎮外係朶顏三衛屬夷東北係擦漢腦兒西北係青把都兒大嬖只趕兔等部落住牧按山海關石門燕河建昌太平喜峯松棚馬蘭墻子曹家古北石塘黃口大毛義院界嶺青山桃林冷口察崖榆嶺董家口李家谷潘家口洪山羅文峪大安口寬佃黃厓將軍石鎮虜關吉家庄黑谷關司馬臺潮河川白馬關大水峪俱極衝大寧等處番語兀灤河套稍南有熬母林稍北有老母林離薊邊五六百里此地有東虜土蠻住牧



在薊東北在遼前屯衛西北相傳小王子之後有打來孫子王文黑石炭等酋首嘉靖三十四年犯寬佃三十六年入通嶺三十八年入潘家口三十九年糾西虜入潮河川者是也又遼東境外有虜二枝一名魁猛可一名虎喇哈赤專為難于遼西今為土蠻罕安吞滾兔等酋

昌平古營平地北枕居庸東肩渤海西接橫嶺三面皆衝雖宣薊為屏蔽紫荆借聲援外控要害內護京陵東接薊鎮大水峪下并連口地方西接保

鎮沿河口下渾河地方

按居庸關黃花鎮鎮邊城八達嶺慕田峪灰嶺口俱係衝地

史車二夷故朶顏種嘉隆間相繼內附移住邊內周四溝滴水崖龍門所南山一帶受我撫賞萬曆十八年安兔勾引叛去後以討擒史二官兒子女紅亥等順義擒獻史二官兒我列等其部落仍來歸安插永寧呼囉長安嶺各地方迄今照舊撫賞云



兵略曰、薊鎮邊外住牧夷人

酋首長昂是朶顏三衛夷人部落、約三萬有餘

在喜峯口互市、

長昂故弟蟒斤兒存、長男擺洪大亦故、次子賴

洪大存、

擺洪大故、生六子、

長子哈木什存、

二子干只什存、

三子完卜存、

四子蘇不的存、

五子抄什個存、

六子腕旦存、

長昂部落小酋

董虎狸

小狼兒







將領

薊州

鎮守一員

鎮守總兵官

舊設隆慶二年改為總理練兵事務兼鎮守駐三屯營今仍舊

協守三員

東路副總兵

隆慶三年添設駐劄建昌營管理燕河營臺頭營石門寨山海關四

路

中路副總兵

萬曆四年將三屯右營遊擊改設與東西二路協守俱給關防駐劄

三屯營帶管馬蘭谷松棚谷喜峯口太平營四路

西路副總兵

隆慶三年添設駐劄石匣營管理牆于嶺曹家寨古北口石塘嶺四

路

分守十一員

通州叅將

舊係守備嘉靖三十一年革添設副總兵後又革改設叅將所屬張家灣

守備

山海關叅將

舊係守備嘉靖二十八年設遊擊隆慶三年裁革改設叅將駐劄本

關

石門寨叅將

舊係遊擊嘉靖三十六年改設令與燕河營叅將分守地方所屬黃

土嶺大毛山義院口三提調



燕河營叅將

舊設所屬冷口、桃林口、二提調

臺頭營叅將

隆慶三年將永平遊擊改設叅將，移駐臺頭所屬界嶺口、青山口、二

提調

太平寨叅將

舊有叅將裁革後設灤陽營叅將，太平寨設遊擊嘉靖六年復添設

將灤陽叅將仍歸太平寨所屬，擦崖子、榆木嶺、二提調

馬蘭谷叅將

舊設後改遊擊嘉靖間革遊擊將，鮎魚口叅將歸馬蘭谷所屬，大

口、將軍關、黃崖口、寬佃谷、四提調

墻子嶺叅將

嘉靖三十一年設所屬，墻子嶺、鎮虜關、二提調

古北口叅將

嘉靖十七年設所屬，司馬臺、潮河川、二提調

石塘嶺叅將

嘉靖三十一年設所屬，白馬關、大水峪、二提調

喜峯口叅將

舊係守備萬曆二年以屬夷進百孔道改設叅將所屬董家口、李家

谷、二提調

遊擊將軍六員

舊有密雲、遵化、三屯、三輜重營遊擊俱萬曆十一年革

總督下右營

嘉靖四十二年設，駐密雲城

遵化左營

嘉靖四十二年設，駐遵化城，巡撫標下領兵馬

總兵下左營

嘉靖四十二年設，本營標兵駐三屯

松棚谷

隆慶二年設，所屬羅文谷、洪山口、龍井兒、三提調

曹家寨

嘉靖三十一年設



大水峪 嘉靖三十一年設十六員各給旗牌三面副

統領南兵遊擊將軍三員

中路 駐劄馬松

東路 駐劄建昌

西路 駐劄石匣俱隆慶六年設

領班遊擊將軍七員

統領天津春班官軍

寧山春班官軍

通津春班官軍 防邊回日駐通州

德州春班官軍

天津秋班官軍

德州秋班官軍

瀋陽秋班官軍 以上七員原俱係大寧都司萬曆三年改遊擊仍舊領班防邊

回日各駐本班軍衛所地方操練

坐營官八員

總督中軍副總兵 隆慶二年設駐劄密雲管傳宣號令事務

總兵中軍官 嘉靖三十三年設駐劄三屯營

建昌營坐營官 萬曆元年設



石匣車營

振武車營

駐密雲

漢兒莊車營

遵化右車營

以上四員舊係遊擊萬曆十年改操練步兵

灤陽車營

萬曆十一年因裁革寧夏客兵新募三千土著設

守備八員

舊有三河霸州守備萬曆八年革

薊州城地方

先經裁革嘉靖三十八年復設

舊霸州地方

萬曆八年復設

遵化城地方

先經裁革嘉靖三十八年復設人與永平城各管轄衛所關防門禁

緝捕盜賊

密雲城地方

嘉靖四十年設

永平城地方

先經裁革嘉靖三十八年復設

三屯營地方

隆慶二年設

崔黃口地方

舊委操守嘉靖四十一年改設守備統領寶坻等四縣民壯武清等

二衛軍餘上至河西務下至丁字沽巡哨萬曆三年題准漕河東西一帶并楊村河西務盡屬

管轄

張家灣地方

嘉靖四十三年設備禦萬曆三年改守備

把總一員



密雲管河 萬曆元年添設

提調官二十六員

黑谷關 舊係守備嘉靖四十年改設為曹家寨萬曆四年改駐黑谷關

吉家莊口關 萬曆元年添設

司馬臺 嘉靖三十六年設為古北口萬曆四年改駐司馬臺

潮河川關 嘉靖三十六年設

寬佃谷口關

義院口關

界嶺口關

捺崖子關

桃林口關

羅文谷關

大安口關

將軍關 舊為將軍石萬曆四年改

墻子嶺關

白馬關

大水谷關 舊為石塘嶺萬曆四年改

黃土嶺關 舊為一片石萬曆四年改



大毛山嶺關

青山口關

冷口關

榆木嶺關

董家口關

洪山口關

黃崖口關

龍井兒關

李家谷

萬曆四年添設於喜峯口、管各路撫賞事宜

鎮虜關

以上舊多係該鎮委用把總嘉靖七年後照例疏名具奏推用提調

昌平

鎮守一員

鎮守總兵官

舊有副總兵又有武臣提督嘉靖三十八年裁副總兵以提督改爲

鎮守總兵駐昌平城聽總督節制其天壽山鞏華城黃花鎮居庸關一帶叅遊守備西自鎮邊城東至渤海所各關隘俱屬統領今各鎮邊軍入衛不干與

分守三員

居庸關叅將

舊係分守嘉靖四十三年改叅將所屬石峽峪灰嶺口八達營三守

備



黃花鎮叅將

舊設嘉靖間令移駐渤海所防禦其渤海所守備照舊移駐黃花鎮

與內守備同城居住黃花鎮邊務仍聽叅將督理所屬募田谷提調黃花鎮守備

橫嶺口叅將

嘉靖三十二年添設駐鎮邊城嘉靖四十五年移駐橫嶺口所屬鎮

邊城白羊口二守備

遊擊將軍二員

總兵標下

嘉靖四十二年設

右騎營

原係鞏華城遊擊萬曆四年改駐昌平統馬兵

坐營官三員

左車營

萬曆十年以永安營遊擊改駐昌平

右車營

萬曆十年以白羊營遊擊改仍駐本處

昌平總兵下

嘉靖四十三年設永安營坐營萬曆二年改總兵中中軍傳宣號令

守備十員

鞏華城

萬曆元年設昌平管河把總四年改為守備令不妨原務兼守城池

天壽山

舊設

涿州城

舊設

懷柔

隆慶二年設

黃花鎮

舊設

灰嶺口

隆慶五年設



白羊口 舊設

鎮邊城 原設駐橫嶺口嘉靖四十五年移駐鎮邊城

石峽峪 隆慶二年添設

八達嶺 舊係把總駐居庸關嘉靖四十二年改為守備移駐八達嶺

提調官一員 舊有長峪城萬曆八年革

慕田峪關 舊名渤海所萬曆四年改設

保定

鎮守一員

鎮守總兵官 弘治十八年設保定副總兵復改參將正德九年復改副總兵分守

保定地方嘉靖二十年改為鎮守副總兵三十年改為鎮守總兵官萬曆元年令春秋兩防移駐浮圖峪遇有東警移駐紫荆關以備入援

分守四員

紫荆關參將 嘉靖二十一年設總領倒馬關浮圖峪守備官

龍固二關參將 嘉靖三十年添設駐劄茨溝地方所屬龍泉關把總

馬水口參將 舊係守備嘉靖三十三年改設所屬沿河口守備

倒馬關參將 舊係守備嘉靖二十四年改設所屬插箭嶺守備

遊擊將軍六員 舊有保河二府民兵總兵標營萬曆八年革

河間領軍 舊設正德十一年革後復設河間滄州往來駐劄



定州領軍 舊設駐劄府城

井大二道民兵 嘉靖四十四年添設

保定車營 統領巡撫標下馬兵此下四營俱萬曆二年添設

真定車營 統領總兵標下馬兵

保定巡撫標營

坐營中軍官一員 舊有保定左營萬曆八年革

總兵下 萬曆八年添設

守備七員

德州 舊設

河間 舊設河間滄州往來駐劄

真定 舊設嘉靖二十八年令兼管龍泉固關二關事務

浮圖峪 舊係把總嘉靖三十年裁革設守備

插箭嶺 嘉靖二十四年添設

白石口 舊係把總嘉靖三十三年改設

沿河口 舊為馬水口守備嘉靖三十三年改設

把總七員

烏龍溝 舊設

浮圖峪 嘉靖二十七年設



龍泉關

舊設

固關

嘉靖二十一年添設在甘桃鋪西

狼牙口

舊駐倒馬關嘉靖三十一年改駐

大龍門

舊設

金水口

舊為沿河把總嘉靖三十三年改設

忠順官二員

保定等衛

定州等衛

二員舊名達官隆慶二年改為忠順

城堡臺墻

薊州

見存城堡二百八十五座、空心敵臺一千二百四十座、潮河川大橋一座

昌平

見存城堡二十八座、空心敵臺二百五十餘座、守邊墩臺一百六十九座、隆慶二年薊昌二鎮共築一千五百座、萬曆元年令灤河以東、居庸以西及松棚諸路再增臺二百座、又令曹家寨將軍臺地跨山橫築內城、守以七臺、四年令薊昌二鎮修邊



牆九十餘里添築墩臺五百座

保定

見存邊城一百三十一座城堡十六座空心敵臺三百五十九座舊敵臺二百九十一座墩臺七百五十七座萬曆元年令馬水紫荆倒馬等關地方建空心敵臺三百五十六座

兵馬

薊州

原額官軍三萬九千三百三十九員名見額三萬

一千六百五十八員名原額馬一萬七百匹見額六千三百九十九匹

密雲

原額官軍九千六百五員名見額三萬三千五百六十九員名原額馬二千三十二匹見額馬驢一萬三千一百二十四頭

永平

原額官軍二萬二千三百七員名見額三萬九千九百四十員名原額馬六千八十三匹見額馬驢



一萬五千八十匹頭

昌平

原額官軍一萬四千二百九十五員名見額一萬九千三十九員名原額馬三千一十五匹見額馬驢五千六百二十五匹頭

保定

原額官軍二萬九千三百八員名見額三萬四千六百九十七員名原額馬一千一百九十九匹見額馬驢四千七百九十一匹頭

糧餉

薊州

原額屯糧一十一萬六千六百餘石民運糧一十一萬石布一十萬疋棉花一十萬斤漕糧二十四萬石鹽引銀一萬三千五百八十一兩三錢京運銀五萬兩見額主兵民運銀九千七百三十一兩四錢九分

國初有山東布花廣平保定府闢布順天等府稅糧馬草景泰而後節年遞加嘉靖間加派山東河南順天等府本折至四十四年分永平鎮始得其半隆慶間又加添大名保定及薊州等四處銀萬曆間議將山東河南銀解部轉發其徑解本鎮者止有順天等府薊州等處



漕糧五萬石

成化中遮洋總運二十四萬石皆本色弘治初始議改折嘉靖間分鎮止

得本色十萬石折色八萬石萬曆初以折色改京解太倉名兌軍銀後又以本色五萬改撥通倉

運年例銀二十一萬六千一百二十六兩一錢零

前無定例或一二萬或三四萬歲間一發旋即報罷嘉靖二十一年歲發三萬後又增募軍銀五萬

至末年始議為經制客兵屯糧料五萬三千五百六十八石

六斗三升折色地畝馬草銀一萬六千四百四十

八兩六錢三分六釐景泰中勘出荒地一萬二千頃正德間止得七千頃後又

查出四萬八千餘頃嘉靖末屯糧大約十萬餘石馬草地畝銀二萬餘兩分鎮後薊得其六永得其

四民運銀一萬八千二十四兩八錢五分六釐山

東民兵工食銀五萬六千兩遵化營民壯工食銀

四千四百六十四兩其額派加派例見主兵鹽引銀一萬三

千五百八十一兩三錢五分國初原無定額成化而後多者二十餘萬

引少者十餘萬引或間歲一發或數年不發嘉靖後軍餉歲增始議引鹽抵充年例京運年

例銀二十萬八千七百六十六兩二錢八分二釐

二毫主兵年例自嘉靖二十一年始客兵自嘉靖二十九年始後費至三十三萬或四五十萬

末年始有定制萬曆八年題將昌平鎮寧夏入衛兵馬行糧料草并春秋兩賞銀三萬四千六百一

兩二錢三分改入薊鎮為灤陽新募土兵支用今共存此數撫夷銀一萬五千

兩賞軍銀一萬三千八百餘兩係萬曆四年數以後不等



永平

原額屯糧料三萬五千七百八十二石五斗二升  
 折色銀五千六百二十七兩九錢五分民運糧料  
 二萬七千七百一十三石折色銀七萬七千六百  
 一十七兩八錢七釐漕糧五萬六千石折銀四萬  
 一千六百兩京運銀二萬八千六百七十二兩八  
 錢九分鹽引四萬二千五百引原無定額隆慶四  
 年准照薊鎮開派  
 萬曆元年議止二年准  
 將薊鎮分派四年議止見額主兵屯糧料三萬三  
 千五百二十一石四升民運糧料二萬七千七百

一十三石四斗六勺折色銀二萬八千九百兩四

錢七分八釐七毫民壯工食銀一萬二千六百一

十八兩

白嘉靖四十四年分鎮後撥給隆慶五年  
 議改京東等州縣本色於薊密二鎮以二

鎮年例銀扣數抵補萬曆元年議將山東河南折  
 色并兌軍糧俱解部發邊其順天諸府民運仍解

本京運年例銀一十二萬二千七百二十一兩六

錢七分八釐二毫

自分鎮後已有定額復以民運  
 催徵不一始議增主兵年例而

客兵倍之萬曆元年題  
 准主兵兼支遂為定制客兵屯草折銀三千二百

二十九兩五錢六分五釐民運本色草三十萬一

千九百二十二束京運銀一十一萬九千一百三



十六兩九錢三分一釐九毫

密雲

原額屯糧四千六百二十七石五斗五升民運糧

五萬五千石漕糧一萬五千石京運銀一萬五千

兩見額主兵屯糧料六千六百四十六石七斗五

升三合九勺地畝銀二百九十兩二錢四分五釐

五毫洪武初密雲中後二衛共五百七十五頃一十四畝徵糧四千六百二十七石五斗五升

正統十一年丈勘僅三百八十一頃弘治正德中始足原額又新增地畝銀四百九十餘兩嘉靖隆慶等年漸次開墾又撥興州營州二後屯

衛并梁城所屯糧於本鎮上納總增此數民運

一萬九百五十三兩一錢六分二釐正統間開

中景泰三年始議民運歷年會派山東河南順天等府多寡不一嘉靖元年定本折兼運三十九年

盡改折色萬曆元年又將河南山東折銀改解漕

太倉轉發其順天大名等府折銀仍係歲運

糧一十萬四千八百一十石八斗本鎮舊無漕糧

運通倉黑豆一萬石以後間一請發嘉靖間始歲運不絕主客兵糧共增至一十五萬石又班軍行

糧三萬石以後或減派或改發昌平或改納京倉或漕卒徑運或於灣中空運隆慶六年議濬漕河

本船運至牛欄山轉運隆慶倉京運年例銀一十六萬七十五兩

四錢九分六釐正統八年發銀五千兩成化弘治等年發銀一萬兩弘治十七年添

調京軍發銀五萬兩嘉靖間以虜患添發不常至今始定額若此內有興州中後衛糧俸布花銀四



千九百六十四兩三錢平谷縣儒學三河驛廩糧銀四十二兩客兵民運稅糧改

徵黑豆銀一萬六千三百四十五兩六錢六分五

釐隆慶五年將通州三河寶坻平谷密雲稅糧改徵黑豆解納本鎮歸農民壯工

食銀九百一十八兩此係漕糧五萬石隆慶六年始添發此

京運銀二十三萬三千九百六十一兩六錢九分

九釐一毫自成化十年發一萬兩或數歲一發嘉靖三十九年以來因虜患調軍數多又

加南兵工食每年據調到人馬多少酌量增發亦無定數至萬曆始定此數與主兵通融支給間有增減以該鎮歲入各項銀兩扣算補足額餉五十二萬九千五百六十一兩二錢四分之數

昌平

原額屯糧三千二百三十二石五斗五升民運糧

一萬三千石漕糧二萬石見額主兵屯糧折色銀

二千四百二十八兩四錢六分八釐地畝銀五百

五十七兩六錢九分五釐五毫秋青草折銀一百

二十八兩八分國初止隆慶一衛屯地八百四十

四十年丈勘實徵糧地五百九十八頃四十九

米豆三千二百二石五斗又徵銀地二百三十九

頃六十九畝二分并勘出地三十六頃六十三畝

五分共徵銀四百一十四兩四錢九分萬曆元年

議撥營州左屯衛屯糧四百五十四石今計二衛

糧銀并新增榆河驛地畝銀共有此數九陵衛屯

糧折色銀二千七十二兩七錢八分本

色豆三千九百五斗六升二合不與

民運銀二

武備志卷三十四 占度載 度 鎮戌一 二十一



萬七百四兩九錢一釐

景泰四年議派廣平二府粟米一萬三千石給防秋

官軍以後會派山東河南順天等府米麥布花豆草不等嘉靖十五年米麥布花豆草本折中半後盡改折色今總計順天等府歲運銀共計此數其山東河南民運銀一十一萬三千七百四十六兩五錢零萬曆元年改解太倉轉發

五斗隆慶六年添撥一十五萬石

舊赴京名關支

各關口官軍各運米二萬石備用遂為空運之始嘉靖三十年以來始議歲運而空運間有之增減不一又議班軍行糧及各陵衛官軍月糧俱於漕糧內撥運萬曆二年定議由通州水運至沙子營陸運至鞏華城上納各軍就近關支其十五萬石運赴奠靖倉內將十三萬石放給各陵衛所官軍糧

京運年例銀九萬六千三百七十三兩五錢四

分二釐七毫

自成化二十六年始發銀八千兩以後俱未發正德嘉靖間增發不等隆慶元年以來議添永安鞏華四營軍土月糧人馬

行糧增銀主客通融兼支俱以該鎮歲入各項銀兩扣算補足額餉二十二萬六千八百五十兩七錢之數

萬七千六十六兩四分

弘治十八年發銀一萬兩後不發正德嘉靖間增發

不等隆慶元年以來增銀至七萬九千一百六十七兩二錢七分萬曆八年以罷免寧夏入衛兵扣解薊鎮銀三萬二千一百一兩二錢三分今止發此數

易州

原額屯糧一萬三千六百三十七石七斗二升折色銀四千四百六十九兩五錢八分四釐六毫秋



青草二萬七千二百五十束折銀五百四十四兩  
 一錢民運糧六萬八千五十石見額主兵屯糧料  
 二萬三千七十七石八斗三升七合地畝銀六百  
 六十四兩七錢三釐國初設保定五衛永樂宣德間續設涿鹿茂山興州中屯等六衛一十一處時徵屯糧本色二萬折色一萬正統間屯軍盡數選撥城操遺下屯地無人耕種屯糧大失原額景泰而後節次清查漸還其舊民運銀三十二萬七千一百二十九兩一錢三分八釐六毫國初額派民運石漕糧六萬二千石弘治而後罷漕運專事民運歷年開派漸增其舊嘉靖三十七年始行改折之法內除河南山東扣送太倉糧價銀抵作客兵年例銀二萬八百三十二兩四分一釐實該民運銀

三十萬六千二百九十七兩  
 九分七釐改解太倉轉發客兵京運銀五萬九千兩  
本鎮浮圖紫荆等處逼近達虜遇有聲息動調延綏宣大薊遼諸兵入援始有客兵之費弘治正德間請發不一嘉靖十三年大同軍變議發銀二萬預備糧餉二十年以後或奏討六七萬或二十餘萬四十五年始定發五萬四千兩良涿銀五千兩至今為例

井陘

見額主兵屯糧一萬四千六百八十九石一斗七升二合九勺屯豆二十四石五斗五升四合九勺地畝銀八千一百九十八兩八分三釐二毫民運本色米麥一萬七千八百三十二石五斗六升三

武備志卷三十四 占度載 度 鎮戍一 二四



勺折色銀四萬八千五百四十五兩九錢二分四釐三毫客兵京運年例銀三千九百七十兩本鎮舊屬易州原無客兵後因山西固原延綏寧夏等處入援兵馬并該鎮調發戍守龍固等關節年絡繹不絕嘉靖三十五年始分井一處另行請發年例

武備志卷二百五

防風茅元儀輯

占度載

度十七

鎮戍二

遼東

職方考曰遼東東起鴨綠江朝鮮界西抵山海關南起旅順北抵開原外邊九百餘里三面瀕夷一面阻海唯山海關可內通中有三岔河為遼陽舊



城自洪武壬子淪于夷，全遼始兩岐矣。河西地近土蠻，潛引諸夷，時爲邊患。而嚴冬冰結，卽河東亦闌入焉。萬曆癸巳以來，朝鮮被倭，出師往援遼左驛騷，迄今未已。蓋虜與倭兼備云。境外有虜酋土蠻等部落，住牧東北。有建州毛憐女直等衛，西北有朵顏、福餘、泰寧三衛，俱互市貢。

按遼陽前屯、開原、義州、寧遠、錦州、鐵嶺、鎮武、廣寧、中後所、中右所、瀋陽、鎮靜、清河、懿路、長勇、中前所、店山、長安、泛河、西平、中左所、慶雲、武靖、廣寧、右屯、鎮西、清陽，俱極衝。

舊遼陽在邊外，西行二百里至廣寧，東北行三百里至開原，其地界廣寧、開原間，相去五百餘里。而今夾河爲塞，紆行八百餘里。地故饒，虜芻牧其中，東北則犯開原，東南則犯廣寧，中則犯遼陽、海州，誠遼左腹心之害。

遼故航海，屬山東。自金州旅順口達登州新河關，計水程五百餘里，而海中島嶼相望，遠可百里，近止數十里，舟易停泊。先年山東歲運以給遼，豐歉



有無彼此兩利嗣因亡命竄入海島爲患設禁始嚴遼自是坐困矣萬曆二十五年以來議從海運餉東征士卒其禁稍弛而旅順復設遊擊以防海彼此相通聲援易及雖則爲運實以爲防

東北夷女直國卽古慎肅在混同江東東濱海西接兀良哈南鄰朝鮮北至奴兒干北海永樂初歸附設奴兒干都司置衛所三百八十二賜勅印於開原鎮北慶雲新安等處交易馬市夷種三一居海西一居建州毛憐等處一居極樂野人兀者去

中國益遠獨海西建州各夷先年歲爲邊患自仰逞二奴被戮迄今貢市撫賞如故

朶顏三衛故契丹種始爲兀良哈洪武中爲蒙古所抄乞降爲置三衛東起廣寧前屯抵喜峯近宣府曰朶顏自錦義度遼河至白雲山曰泰寧自黃泥窪逾瀋陽鐵嶺至開原曰福餘已靖難兀良哈有功因以大寧界之授官置衛每歲貢賞不絕石塘古北曹寨馬蘭松棚喜峯太平燕河臺頭石門皆各夷撫賞之處嗣後部落日衆朶顏遂強陽順



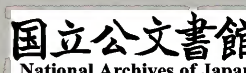
陰逆時時為虜嚮導住牧喜峯口邊外會州青城諸處附青把都部下三衛夷共二百七十枝酋長長昂炒蠻董狐狸諸夷及夷婦大小孀只猛可真等號為六兒而長昂尤黠云

兵略曰遼東鎮邊外住牧夷人

奴兒哈赤即建州達子係金後裔遼陽邊外住牧先年甚弱遼東兵出邊征勦受降進貢近來夷類漸繁虜勢頗大部落夷人約五萬有餘擦汗兒達子大部落山後地名阿力素等處住

牧係遼東遼陽邊外離邊三百里近奴兒哈赤老王子土蠻哈故生七慶哈故生挾桑兔故生虎墩兔哈存襲王小名民旦部落約三萬有餘大娘子一克台戶生五子

長子黃台吉即煖兔台吉存部落二萬有餘  
二子圪炭台吉存部落五百有餘  
三子把拜台吉存部落五百有餘  
四子姑列台吉存部落五百有餘  
五子索浪台吉存部落五百有餘





二娘子七青台戶生七子

長子威敬黃台吉存部落七千有餘

二子素浪達兒汗台吉存部落五千有餘

三子歹青台吉存部落三千有餘

四子矮參台吉故部落三千有餘衆人分兵

五子補大台吉存部落三千有餘

六子琵琶台吉存部落五百有餘

七子桑葛在台吉存部落五千有餘

擦汗兒達子小部落山前遼東地方寧遠廣寧

邊外青山住牧離邊一百餘里

長子奴木大黃台吉存部落七千有餘

二子銀定台吉存部落七千有餘

三子蘇克氣台吉存部落三千有餘

四子那言務炒花台吉存部落三千有餘

五子趕兔陞石把兔台吉存部落三千有餘

六子白言務台吉存部落三千有餘

七子隔克歹青卽肖大成陞都領台吉存部

落五千有餘





遼東邊圖本鎮邊界東自東海岸起西至薊鎮邊止沿長一千餘里



將領

鎮守一員

征虜前將軍總兵官

舊設駐劄廣寧隆慶元年令冬月移駐河東遼陽適

中地方調度防禦應接海州瀋陽

協守一員

遼陽副總兵

舊係分守嘉靖四十五年改為協守節制開原海州險山瀋陽等處

駐劄本城所轄參遊守備共二十二員開原海蓋有警徑自策應

分守五員

開原等處參將

此下俱舊設嘉靖四十二年以鎮守總兵駐遠不能應援開原

海蓋令開原海蓋二參將聽遼陽副總兵調遣隆慶五年令防冬駐劄中固兼防南北無事仍駐開原

錦義右參將

駐劄義州

海蓋右參將

舊係備禦駐西平堡嘉靖三十九年令仍回海州駐劄專管海蓋地

友并東昌東勝二堡

寧遠左參將

駐劄本城

寬奠堡參將

嘉靖四十三年設險山參將分守鎮東等一十三處萬曆元年改設

遊擊將軍八員

前屯

嘉靖四十一年添設兼管沙河東關二城錦州新興黑莊窠等堡駐劄中後所

代前志

占度載

度

鎮戍二

一



廣寧左營

嘉靖十六年設廣寧遊擊令駐廣寧管遼河迤西直抵山海關萬曆元年

添右營此改為左營

廣寧右營

萬曆元年添設如寧前修邊即領兵在彼防工有警與彼中參遊相機防

勦

車營

隆慶三年添設兼管營田事駐劄三安堡

鎮武堡

嘉靖四十一年以三岔河至盤山等處切近虜穴添設兼管沙嶺西寧西與盤

山等處所轄備禦提調俱聽統攝

瀋陽

舊設聽遼陽副總兵調遣隆慶元年改長營堡屬瀋陽管理又令移駐平虜堡防守

領兵人衛

舊設駐劄廣寧

鐵嶺

萬曆八年添設

守備五員

舊有管理開原馬市今裁革

駿陽等處

此下俱舊設

錦州城

金州城

鎮靜堡

舊隸廣寧備禦嘉靖三十九年以統束遙制不便添設

清河堡

舊係提調嘉靖四十一年改設

坐營中軍官一員

廣寧

嘉靖四十二年添設



備禦十九員

前屯城

此下俱舊設

大清堡

萬曆三年自義州移駐

寧遠城

廣寧城

東昌堡

萬曆三年自海州移駐

汎河城

懿路城

鎮西堡

舊駐鐵嶺城

中固城

開原城

兼管馬市

蒲河城

撫順城

瀋陽城

隆慶元年以長營堡屬管初與遊擊同住一城今移平虜堡防守

西平堡

嘉靖三十九年添設專管三分河迤西西平西寧西興鎮武四堡

長勇堡

武靖營堡屬管

長安堡

上二堡舊為提調嘉靖三十九年以地當虜衝提調權暫改設

江沿臺堡

嘉靖四十四年添設兼轄湯站鳳皇鎮等堡



右屯衛 嘉靖三十九年設為提調

慶雲堡 萬曆四年添設

城堡臺墻

見存城堡二百七十九座、空心敵臺三十一座、邊腹敵臺九十座、墩臺二千七百一十座、

兵馬

原額官軍九萬四千六百九十三員名、實在八萬三千三百四十員名、原額馬七萬七千一匹、見額馬驢四萬一千八百三十四匹頭、

糧餉

原額屯糧七十萬石、民運布三十二萬疋、花絨一十四萬斤、鹽引一十四萬一千五百四十八引、京運銀一萬兩、見額主兵屯糧料二十七萬九千二百一十二石三斗一升四合、煮田糧折銀四百三十一兩九錢四分一釐七毫五絲、初洪武二十四年、五十三萬七千二百五十餘石、永樂十年、七十一萬六千一百餘石、正德嘉靖以來、止三十八萬三千八百餘石、隆慶間、僅二十三萬五百餘石、至今增此數、民運銀一十五萬九千八百四十二兩五錢九分五釐、舊例、取給山東稅糧折布三十二萬疋、本

武備志卷三十五 古度載 度 額成二



色鈔一百八十萬錠，花絨一十三萬二千斤，由海運自登州府新河海口，運至旅順口，再由遼河直抵開原，成化弘治間，本折兼收，正德初，奏改折色，陸運鹽折布四萬六千餘疋，十五年，照例折銀，內承平府戶口鹽鈔銀九百三十五兩三錢七分二釐，嘉靖七年始，山東布運折銀一十四萬七千一百一十九兩一錢七分，萬曆六年，改解太倉轉發，又本鎮金復海蓋草豆魚葦銀一萬一千八十兩五分三釐，課程鹽引一十一萬一千四百二引二銀七百八兩，十斤該銀三萬九千七十六兩五分，正統六年開間復開，成化弘治間，淮浙山東長蘆福建河東廣東等鹽相兼中納，嘉靖以來，惟兩淮山東鹽引每歲預開餘俱停止，四十五年，派存積鹽十二萬四千三百一十二引，隆慶三年，停存積開常股萬曆六年始定常京運年例銀三十萬七千九百二十股存積今數

五兩四錢一分八釐，正統六年發銀一萬兩，後或鹽銀或以鹽銀抵補，隆慶間增至一十六萬三千九百九十八兩五錢二分八釐，後又新添家丁月糧賞賜數夜月糧，官員俸糧兩河防守軍士月糧共增銀四萬五千二百七十七兩二錢九分，萬曆八年又添鐵嶺新募軍餉銀一萬六千七百四十四兩，兩河軍丁月糧銀八萬一千九百九兩六錢，通共增至此數，十三年又增閏月銀，客兵京運年例二萬六千兩，但遇閏年照數題發，銀一十萬二千五十八兩九錢五分，正統八年發後並未給發，嘉靖二十五年始發銀二萬兩，後漸增至四萬兩，萬曆二年以來，議給募兵并防修邊工，又加家丁墩軍月糧功，陞官軍俸鈔增至此數

宣府



職方考曰宣府漢上谷郡國初卽元上都設開平衛以控扼北虜東有大寧西有獨石以犄角開平自大寧徙興和廢開平孤立難守宣德中棄地三百餘里移守獨石獨石挺出山後虜犯必經宣之北門胡虜克斥矣東起永寧抵昌鎮黃花鎮界西至西陽河堡抵大同天城界邊長一千二百餘里境外有虜酋黃台吉青把都等部落住牧按獨石西陽河柴溝龍門靖胡四海冶馬營鎮安滴水崖赤城新河口新開口膳房張家口洗馬林

葛峪萬全右衛俱極衝

兵略曰宣府鎮邊外住牧夷人

哈喇慎是營名與獨石相對離獨石邊三百餘

里在舊開平住牧張家口互市

崑都崙哈生五子

長子黃把都兒故生四子

二子青把都兒故生六子

三子哈不慎故生六子

四子滿五素存生十一子



五子馬五大故生二子

黃把都兒故部落約一萬五千有餘生四子

長子白洪大即崑都崙哈哈即王子也存總  
掌管哈喇慎達子生三子

長子打利台吉存

二子蠻地台吉存

三子抄什麻台吉存

一子擺獨賴故生二子

長子刀兒計台吉故

二子憨不什台吉存

三子擦汗我不根故絕嗣

四子我不根又名丙兔朝庫兒台吉存

青把都兒故部落約二萬有餘生六子

長子來賽台吉存生二子

長子不荅什台吉存

二子施令台吉存

二子啞拜台吉存生二子

長子朝麥兔台吉存



二子不刺兔台吉存

三子來洪達賴台吉存、生一子、沙木顏台吉、存、

四子擺洪達賴台吉故、生一子、桑兒在台吉、存、

五子石令台吉存、

六子我着台吉存、

哈不慎故、部落約一萬有餘、生六子、

長子小歹成台吉故、

二子脫可台吉存、

三子歹安兒台吉存、

四子矮鴉兔台吉故、

五子迭可兔台吉存、

六子洮兒計台吉存、

滿五素存、部落約一萬有餘、生十一子、

長子史的貴台吉存、

二子滿根兒台吉故、

三子不喇兔台吉存、



四子擺哈兒台吉故

五子塞令台吉故

六子脫計台吉故

七子本不什台吉存

八子習喇我不根台吉存啞音

九子島兒計台吉存

十子班莫台吉存

十一子啞不世台吉存

馬五大故部落約一萬有餘生一子

長子班不什台吉故

二子白言台吉存生二子

長子加兒木台吉存

二子不列世台吉存

臨邊任牧章兔倘不浪等部落約一千有餘

章兔倘不浪

恩的個倘不浪

歹青倘不浪

歹都倘不浪



白洪大倘不浪

伯彥倘不浪

東夷兀愛是營名與下北路龍門所相對離獨石邊一百餘里此夷係虜王扯力克親枝部落約三千有餘在薊鎮喜峯口黑峪關互市酋首安兔故生三子

長子圪他汗台吉存

二子完布台吉存

三子巴賴台吉存

朝兔故生三子

長子召兒必太台吉存

二子瓦紅太台吉存

三子索那台吉存

西夷威兀慎是營名與中路葛峪堡相對離獨石邊一百三十餘里部落約五千有餘在張家口互市

三娘子係巴故虜王扯力克繼母存生三子

長子打賴台吉存

此但照  
兵覽近  
年者未  
詳故不



改正存  
故耳

武備志卷三十三

二子嘴兒窠台吉存

脫腕倘不浪、掌威兀慎人馬、

威靜倘不浪、

張家口大市廠邊外、西北接甘肅邊外、大酋永  
邵卜、部落四萬有餘、夷酋阿速等、部落二萬有  
餘、七慶把都兒、一萬有餘、俱聽哈喇慎王子白  
洪大調遣、不聽管束、

武備志卷三十三 占度載 度 鎮戍二



官府邊圖一本鎮邊界東自薊州黃花鎮起西至大同邊平遠堡止沿長二千二百餘里



武備志卷二百五占度載度鎮成二



將領

鎮守一員

鎮朔將軍總兵官舊設

協守一員

副總兵舊設駐劄宣府鎮城嘉靖二十八年令移駐永寧城

分守七員

北路獨石馬營叅將此下俱舊設所屬石城馬

門所城滴水崖堡馬安嶺城雲川堡八守備

東路懷來永寧叅將所屬靖胡堡四海冶堡保安舊城保安新城懷來城

五守備嘉靖二十八年令移駐四海冶仍募兵三千充二路防守

上西路萬全右衛叅將所屬萬全右衛左衛城張家口堡新開口堡新

河口堡膳房堡六守備

南路順聖蔚廣叅將所屬聖順川西城東城深井堡蔚州城廣昌城五守

備

中路葛峪堡叅將所屬葛峪堡守備

下西路柴溝堡叅將嘉靖四十五年添設所屬柴溝堡懷安城西陽河堡

洗馬林堡四守備

提調南山叅將嘉靖四十五年添設駐劄柳溝口所屬岔道城守備統募兵二



千防守  
南山

遊擊將軍三員 舊有標正營遊擊併車兵營坐營官俱萬曆九年革

舊遊兵 舊設

新遊兵 舊設以上二員每年輪流一員入衛薊鎮回駐鎮城

東路 嘉靖三十六年添設駐劄懷來城

坐營中軍官二員

巡撫下 萬曆五年設帶管標兵坐營兼撫夷事務

總兵下 隆慶四年設

守備三十一員 舊有延慶守備領班備禦二員萬曆八年革

巡撫下 萬曆八年設標下管撫夷事務

獨石城 此下俱舊設

馬營堡

赤城堡

蔚州堡

龍門衛

龍門所

雲州堡

長安嶺堡



滴水崖

舊守鵬鵠堡嘉靖二十五年改守此

萬全左衛

此下俱舊設

萬全右衛

張家口堡

懷安堡

柴溝堡

新開口堡

西陽河堡

新河口堡

洗馬林堡

保安新堡

保安舊堡

懷來城

四海冶

順聖東城

順聖西城

葛峪堡

膳房堡

嘉靖二十五年添設



靖胡堡 隆慶五年改設

岔道城 嘉靖三十五年添設

深井堡 嘉靖三十七年添設

廣昌城 舊係守備嘉靖三十二年改設叅將令備磁窯等口三十七年復設

城堡臺墻

見存城堡七十一座

兵馬

原額官軍一十五萬一千四百五十二員名見額

七萬九千三百五十八員名原額馬五萬五千二

百七十四匹見額馬駝羸驢三萬三千一百四十

七匹頭

糧餉

原額屯糧二十五萬四千餘石民運本色米麥二

十七萬石折色銀六萬兩鹽二十萬引京運銀五

萬兩見額主兵屯糧一十三萬二千三十八石二

斗三合六勺折色銀二萬二千八百二十六兩一

錢七分八釐九毫 正統間屯田四萬六千六百餘頃屯糧二十五萬四千餘石後

漸迷失則有團種驛傳公務功臣香火地畝新增等地糧其實皆是此地隆慶初查清共四萬七千



餘頃本折糧至二十二萬有奇至民運折色銀七

十八萬七千二百三十三兩二錢八分七釐六毫

民運有米麥布花馬草於山東山西河南順天保定河間真定順德廣平大名田賦內取給原係本色今皆折徵惟布花例無腳價餘皆徵腳與折色並運復益以山東河南大名三處鹽鈔總之得此數後有改撥弘治間急缺糧草准於河南山東北直隸折價解京草束內改撥銀兩運該鎮交納有空運永樂宣德以前俱差侯侍郎都指揮領官軍運通倉糧至該鎮景泰間撥五軍營官軍運京倉糧至懷來後又設法雇覓車輛運通倉糧至該鎮倉嘉靖間將張家灣守凍漕糧撥運後或運通倉或運京倉或數萬石或數十萬石各因緩急增減不等准蘆鹽一十四萬五千一百一十三引該銀五萬八千二百九十九兩

一錢二分三釐五毫河東運司鹽價銀七萬六千

七百七十八兩五錢六分在前原不分主客通融兼支嘉靖間始有主引

客引之額其河東運司京運年例銀一十二萬五

千兩國初不過五萬兩客兵取給其中嘉靖元年始增六萬四十五年始定一十二萬萬曆四

年後將保定府民運本色折銀客兵准蘆鹽七萬

五千抵補年例總之有此數

引該銀二萬六千六百兩京運年例銀一十七萬

一千兩初取給予主餉五萬兩之中嘉靖元年始發客餉十萬至四十五年定二十萬五千

兩內除改撥大同鎮銀三萬四千兩實發此數



武備志卷二百六

防風茅元儀輯

占度載

度 十八

鎮戍 三

大同

職方考曰大同古雲中地國初於鎮城外分中東西三路設大邊二邊捍虜自東臨豐州不守雲川玉林內遷重邊盡為虜窟嗣後始築鎮邊殺胡

武備志卷二百六

占度載

度

鎮戍三

一



角一帶增置雲岡雲陽諸堡東而相望聲援相連  
三雲形勢大非昔比矣東起天城抵宣府鎮西陽  
河界西至井坪抵山西北樓口界邊長六百四十  
餘里境外順義王并把漢那吉力艮兀慎擺腰  
五路台吉等部落住牧

按得天城平遠新平保平守口靖虜鎮邊鎮川鎮  
羌得勝拒門助馬拒墻破胡殺胡鐵山雲石威虜  
弘賜滅胡寧虜諸堡俱極衝

兵略曰大同鎮邊外住牧夷人

豐州灘卽板升是營名虜王摺力克及三娘  
東哨部落住牧摺力克故今長孫卜石兔襲封  
部夷約五萬有餘在大同德勝殺胡堡新平互  
市酋首老俺荅生九子

與克都隆哈卽黃台吉係順義王俺荅之長子  
繼封順義王故生十四子

長子扯力艮又名摺力克卽順義王故

二子五路台吉存

三子青把都兒台吉故



四子哈木把都兒台吉存

五子松木兒台吉故

六子段奈台吉故

七子打賴台吉故

八子台什台吉故

九子安兔台吉故

十子朝兔台吉故

十一子土列哈兔台吉存

十二子土列把兔台吉故

十三子擺言兔台吉故

十四子明暗台吉存

不彥台吉故係順義王俺荅第二子生一子

擺腰把都兒台吉存

鐵背台吉故係順義王俺荅第三子生一子

把漢那吉故庚午年投降中國以此俺荅乞

款

兵兔台吉故係順義王俺荅第四子在營名威

兀慎任牧生三子



長子三溫台吉

二子土麥台吉

三子傻代台吉

把林台吉係順義王俺荅第五子生七子

長子的類台吉

二子補兒哈兔台吉

三子姐姐台吉

四子土墨台吉

五子着方兔台吉

六子停定台吉

七子木克台吉

哥力各台吉係順義王俺荅第六子生一子

打刺阿拜台吉

不他失里黃台吉係順義王俺荅第七子三娘子所生也生二子

長子啞不害台吉

即溫布又名索囊

二子公赤兒啞不害台吉

沙赤星台吉係順義王俺荅第八子已故絕嗣



以兒將遜台吉係順義王俺荅第九子已故絕嗣

恰台吉係順義王俺荅義子生四子

長子虎兒害恰

二子周安兔賴恰

三子啞班恰

四子打黑賴恰夷狄以恰名即中國千把總

扯力艮即捨力克係繼封順義王興克都隆哈

黃台吉之長子乃初封順義王俺荅之長孫也

丁亥年襲封順義王生七子

長子晁兔台吉

二子五十萬打力台吉

三子明艾台吉

四子圖麥台吉

五子耳章速台吉

六子我兒谷道台吉

七子克兒猛克台吉

五路把都兒台吉係順義王黃台吉第二子生



四子

長子敖不言台吉

二子聶庫台吉

三子虎喇哈氣台吉

四子忽同台吉

青把都兒補兒哈兔台吉係順義王黃台吉第

三子生七子

長子兵兔台吉

二子金兔台吉

三子他拜兒台吉

四子班班名台吉

五子刀兒計台吉

六子把汗彫計台吉

七子歸節台吉

松木兒台吉係順義王黃台吉第五子生三子

長子的力盖兒台吉

二子鐵力波兒台吉

三子葛勘兒台吉



擺腰把都兒台吉，係不彥台吉長子，生六子。

長子松莫兒台吉。

二子明暗台吉。

三子同門台吉。

四子兀上台吉。

五子喇麻台吉，為僧。

六子五十拜台吉。

把漢那吉，係鐵背台吉長子，初封順義王，俺荅之孫也。四歲喪父，其祖母一克哈屯撫養，而鍾

愛異于諸孫，為娶及慎女妣妓妻焉。後那吉自聘兀慎部夷，娶兔扯金之女為妾，既而俺荅強奪襖兒都司已聘不知名夷女為妾，都司構兵，俺荅怖恐，遂將那吉所聘之妾以償都司。那吉忿怨于庚午歲，背祖投降，然而老牛懷舐犢之恩，夷媼肆獅子吼，俺荅悔過，乞孫生還，縛獻九逆輸誠納款。此那吉為貢市之原委也。生二子，長子哈克木，二子不速布。



三溫台吉係兵兔長子生一子

揣旦台吉

打喇阿拜台吉係哥力各台吉之子生四子

長子班不慢台吉

二子也林今台吉

三子打賴台吉

四子山阿兒架台吉

虎兒害恰係恰台吉長子順義王俺荅義孫生

一子啞班兔恰

周安兔賴恰係恰台吉第二子生一子色令恰

啞班恰係恰台吉第三子生一子土麥恰

晁兔台吉係順義王扯力良長子繼封順義王

黃台吉長孫初封順義王俺荅之曾孫也故生

一子卜石兔黃台吉即舍刺克炭見今襲封順

義王

班不慢台吉係打喇阿拜長子生一子班的思

克台吉







將領

鎮守一員

征西前將軍總兵官

舊設駐劄大同鎮城

協守一員

副總兵

舊係左副總兵萬曆五年革去左字駐劄左衛城

分守九員

舊有威遠城參將一員萬曆八年革

東路參將

舊設駐劄天城城所屬聚落城陽和城天城城靖虜堡瓦窯口守口堡六

守備

北東路參將

舊係北路嘉靖二十八年改設駐劄得勝堡所屬鎮羌堡弘賜堡鎮

川堡鎮邊堡鎮虜堡鎮河堡六守備

中路參將

舊設駐劄右衛城所屬左衛城右衛城威遠城雲石堡殺胡堡牛心堡六

守備

西路參將

舊設駐劄平虜城所屬平虜城迎恩堡威胡堡威平堡四守備

北西路參將

舊係南路嘉靖二十八年改設駐劄助馬堡所屬助馬堡破虜堡滅

虜堡威虜堡寧虜堡五守備

井坪城參將

舊為宣府廣昌參將嘉靖三十七年改駐大同靈丘城隆慶五年改

駐朔州城萬曆三年移駐所屬井坪城朔州城乃河堡馬邑城應州城懷仁城六守備

新平堡參將

嘉靖四十五年添設所屬新平堡保平堡平遠堡三守備



總督標下左掖叅將

舊為中軍嘉靖三十年改設遊擊四十五年改設今

分領左掖兵馬叅將右掖兵馬遊擊

遊擊將軍二員

舊有正兵標下遊擊萬曆九年革

總督標下右掖

嘉靖四十五年添設

兵車營

嘉靖四十年添設兵車營叅將四十二年改為西路遊擊萬曆元年復設兵車

營遊擊兼巡撫中軍

入衛遊擊四員

二員舊設嘉靖三十四年添設一員四十二年改設一員每年輪流

二員入衛薊鎮回駐鎮城

坐營中軍官二員

總督標下

萬曆元年添設

總兵下

舊設

守備三十九員

舊有廣靈守備萬曆八年革

右衛城

此下一十二城俱舊設

應州城

陽和城

平虜城

左衛城

天城城



朔州城

威遠城

馬邑城

井坪城

靈丘城

渾源城

懷仁城

高山城

弘賜堡

嘉靖十七年添設、此下五堡嘉靖十八年添設、

鎮川堡

鎮邊堡

鎮虜堡

鎮河堡

破虜堡

此下七堡俱嘉靖二十三年添設、

威虜堡

滅虜堡

寧虜堡

殺胡堡



威胡堡

迎恩堡

鎮羌堡

此下三堡俱嘉靖二十五年添設

助馬堡

新平堡

靖虜堡

舊係操守嘉靖三十二年改設

牛心堡

嘉靖三十七年添設

雲石堡

嘉靖二十三年添設拒胡堡三十七年改

瓦窯口堡

嘉靖三十七年添設把總四十四年改為操守萬曆三年以首使經由之

路將永嘉堡守備改調管轄李家寨地方

平遠堡

舊係操守嘉靖四十四年改設

保平堡

舊係操守嘉靖四十四年改設

乃河堡

嘉靖四十四年添設操守隆慶元年改設萬曆八年議將本堡將軍會地方建

堡一座添官防守

威平堡

嘉靖四十五年添設操守隆慶元年改設

守口堡

舊係操守萬曆三年改

聚落城

舊係操守萬曆七年改設

城堡臺墻



見存城堡六十四座、嘉靖三十二年、令添設空心  
磚臺三百座、敵臺八十九座、墩臺七百八十八座、

兵馬

馬步官軍一十三萬五千七百七十八員名、  
見額八萬五千三百一十一員名、原額馬羸驢五

萬一千六百五十四匹頭、見額三萬五千八百七  
十四匹頭、

糧餉

原額屯糧五十一萬三千九百四石、粟五斗五升、草

一十六萬九千一百九十束、秋青草一千一百七十六

萬束、民運山西米麥豆四十一萬八千八百六十

石、草六十萬束、京運年例銀五萬兩、鹽八萬引、見

額主兵屯糧本折共一十二萬六千七百四十四

石、五斗九升七合、牛具銀八千三百三十二兩五

錢一分一釐、戶口鹽鈔銀一千七十九兩、草二十

五萬一千二百九十六束、秋青草一十九萬一千

九百六十束、

國初軍餉止仰給屯田、天順以來始  
有牛具、有功臣地、皆不出屯額、今比  
原額減糧三十八萬七千餘石、其本折之數、因時  
盈縮、難以定執、亦有養廉賞功地、酌量分給、其牛

式前志卷三十一 占度載 度 鎮戍三



具銀正德四年清出口鹽民運糧五十八萬六

千四百七十五石五斗草二百四十四萬四千八

百五十束荒草銀二萬一千六百兩國初坐派山西率多本色

正統八年本折相兼正德元年始全折徵其有河

南者在景泰元年改派嘉靖三年定派山西四十

八萬石佐以河南米價又增以腳價及荒草之銀

始有此數其摘撥取之大同所屬州縣太原府存

留糧稅及山西原派代州雁門草束改撥取之浙

江蘇常等處存留糧及山東河南北直隸起運豆

草其空運取之京通二倉及於宣府倉場易州紫

荆關新城浮圖峪二倉料草米豆皆以有急間行

之淮蘆鹽四萬三千八百四引一百五十斤國初

糧草亦有浙江福建山東河南運司并廣東提

司等鹽弘治十一年始全折銀後止派淮蘆至嘉

靖三年始分主客其主引多寡皆臨

時酌量及視民屯京運以為盈縮京運年例

二十六萬九千六百三十八兩正統七年始有京

分主客兵嘉靖元年始增年例十六年以前不過

七萬兩十七年而後歲討歲增視前至數倍十九

年而主客分額四十五年始定經制此後非遇

免及警急增兵馬不敢溢常數至隆慶六年始以

事例賊罰存留抵客兵京運銀一十八萬一千兩

補然後計數給發客兵京運銀一十八萬一千兩

成化十九年始有客兵弘治十三年嘉靖二年始

開發客餉皆事寧即止或通融兼支自十九年防

秋遂遞年增給亦視緩急為多寡隆慶二年定欽

賞及年例銀一十四萬兩後宣府改撥銀三萬四

千兩山西改撥銀七萬兩成化間尚未

千兩總之得此數淮蘆鹽七萬引分主客嘉靖

三年始發客引後定此數專備客兵



山西

職方考曰、山西在諸鎮爲內地、自虜北據東勝而  
鴈寧衝、西據河套而偏老震、鴈寧入則由代、崞而  
南下矣、偏老潰則由保河而深入矣、故辛丑犯澤  
潞、壬子犯太原、甲寅犯繁代、丁卯陷石州、邊患孔  
亟云、東起北樓口、抵大同井坪、西至娘娘灘、過河、  
抵延綏黃甫川、邊長二百餘里、境外虜酋扯力艮  
等部落住牧、

按北樓口、樓子營、神池、老營堡、草垛、山河、會河、

泉曲、偏頭關、俱極衝、

順義王、虜中呼安灘罕、其先元裔、弘治間有小王  
子、因瓦剌西徙、與土魯番相仇殺、勢漸強、其子互  
顏罕、亦稱小王子、有子十一人、長吉囊、次俺荅、寗  
那之子、小王子之孫也、吉囊分部河套、俺荅住牧  
開平上都等處、其子黃台吉、卽辛愛善、用兵嘉隆  
間、數寇宣大、薊遼、隆慶四年、俺荅孫把漢那吉、因  
忿乞降、俺荅求之急、縛趙全等八人、以贖、我因從  
之、五年、貢馬稱藩、遣使奉冊印、封俺荅爲順義王、



勅建歸化城弘慈寺、在宣府市于張家口大同市于新平守口得勝堡、山西市于水泉營任牧大青山豐州灘俺荅死、黃台吉嗣、台吉死、扯力艮嗣、蓋三世納款云、其部落分爲東西哨、有六枝、一順義王扯力艮等、并素囊台吉、一設克炭台吉、一兀慎打兒漢台吉、一擺腰把都兒台吉、一青把都白洪大台吉、一永邵卜大成台吉等、皆統于順義、板升自豐州灘以西至黃河三百餘里、皆板升所據、自趙全伏誅後、其餘黨丘富等居之、今屬恰台

吉分野

兵略曰、山西鎮邊外住牧夷人

青山是營名、虜王捨力克西哨部落約四萬、餘在山西水泉營紅門互市酋首

兀慎阿害兔台吉、係兀慎打兒汗喇布台吉、長子、生一子兀慎歹成打兒汗台吉

兀慎歹成打兒汗台吉、係兀慎阿害兔台吉、長子、生九子

長子朝台吉



二子刀兒計台吉

三子不速布台吉

四子八格吉台吉

五子長害台吉

六子不兒克台吉

七子我兒克台吉

八子速布害台吉

九子唐兀台吉

朝台吉係兀慎歹成打兒汗長子生三子

長子虎刺害氣台吉

二子兀香台吉

三子摸郎太台吉

不兒克台吉係兀慎歹成打兒汗第六子生

子三莫兒台吉

都臘兒台吉係那林台吉長子生三子

長子多奈台吉

二子睡合兒台吉

三子松木兒台吉



丙兔打兒汗台吉係那林台吉第二子生二子

長子擺言速木台吉

二子端奈台吉

打兒汗台吉係那林台吉第三子生六子

長子朝兒庫台吉

二子不臘兔台吉

三子敖不大台吉

四子大成台吉

五子擺同台吉

六子根根台吉

恩克鐵兒歹成台吉係我把汗點喇台吉長子

生三子

長子恩克七慶台吉

二子挨生台吉

三子我焦敬台吉

也辛跌兒台吉係我把汗點喇台吉第二子生

一子把兒勿台吉

啞速火落赤把都兒台吉係我把汗點喇台吉



第三子生四子

長子唐兀台吉

二子矮落台吉

三子千令台吉

四子虎喇逸氣台吉

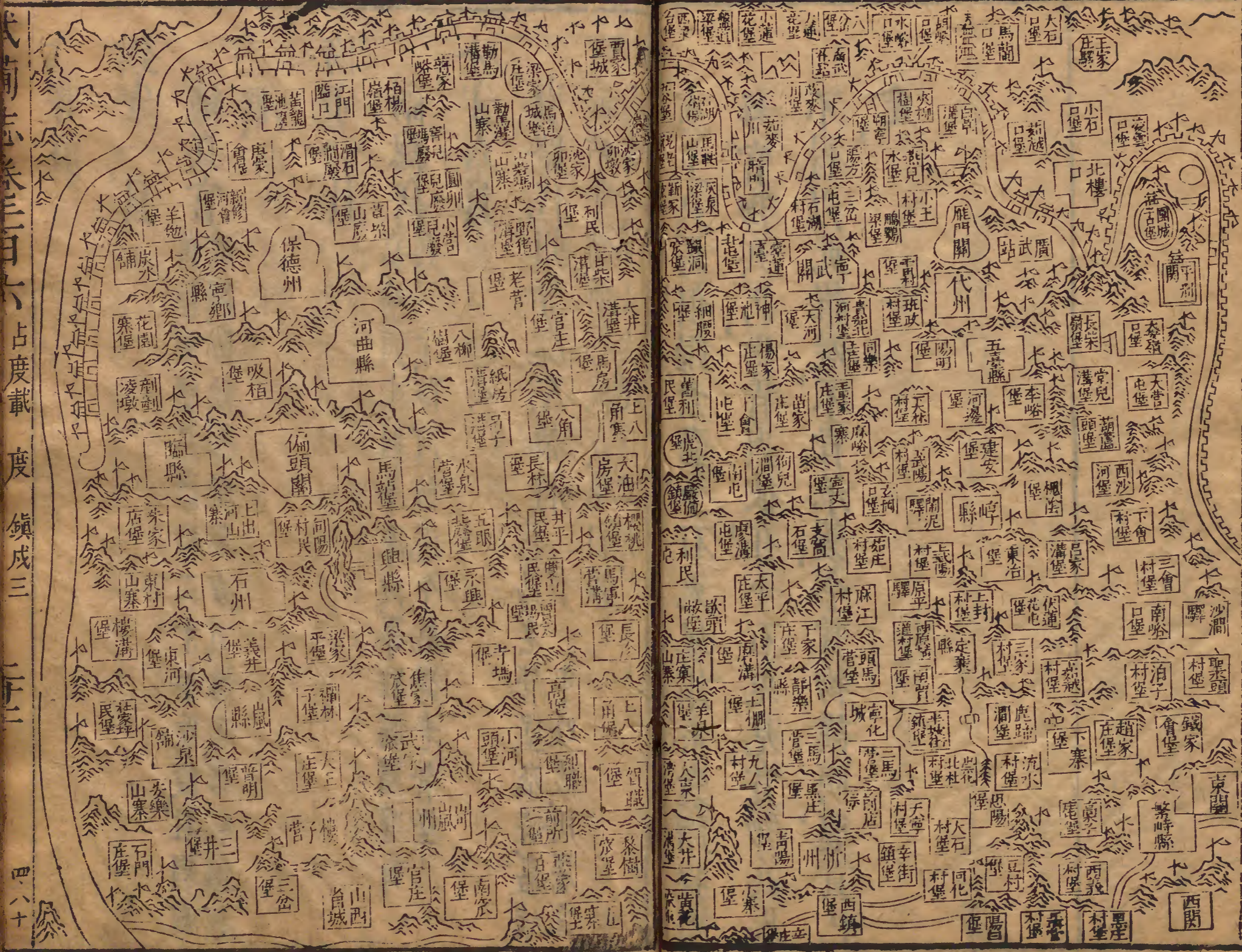
以上諸酋任牧宣大山山西邊外東至獨石三間房西至黃河豐州灘昭君墓威寧海九十九泉北至大青山等處共六大部落一十二哨東六西六分巢初老酋俺荅因孫把漢那吉投降中

國俺荅乞孫生還縛獻叛逆丘福等進邊輸納款此那吉爲貢市之原封俺荅爲順義王荅婦三娘子封忠順夫人俺荅生興克都隆哈黃台吉不彥台吉鐵背台吉兵兎台吉把林台吉哥力各台吉不他失里沙赤星以兒將遜等九子俺荅故以興克都隆哈黃台吉襲封惟不他失里係三娘子所生不他失里生索囊是三娘子親孫其娘子部落夷人俱索囊統領興克都隆哈黃台吉生扯力良卽捨力克都隆哈故



以扯力良襲封、扯力良生晁兔台吉、晁兔台吉  
生卜石兔、其晁兔台吉未及繼封先故、今卜石  
兔襲封是三娘子四世孫是、索囊台吉曾孫行、  
五路台吉是、已故虜王扯力良弟、卜石兔是五  
路台吉孫行、前講封事專在索囊五路主持娘  
子不容親事亦難承襲、娘子聽信播弄不容卜  
石兔掛弓箭撒袋、虜俗以掛撒袋成親、講之良  
久、卜石兔已掛撒袋與三娘子成親、中國允許  
卜石兔承襲未及、三娘子物故其虜王撫賞  
虜王兵馬俱歸索囊、卜石兔屢講索囊謂我祖  
母賞物兵馬焉肯與彼在、卜石兔見賞物兵馬  
不得以此推避、不肯承襲、今賞物講明襲貢已  
定、





代前志卷三百六 占度載 度 鎮成三

二二

四八十



將領

鎮守一員

總兵官 舊係副總兵嘉靖二十年改設駐劄寧武關防秋移駐陽方口防冬移駐偏頭

協守一員

副總兵 嘉靖四十四年添設專駐偏關選奇兵三千防河防邊今駐劄老營堡

分守六員

東路代州等處左叅將 舊為老營堡叅將嘉靖二十一年改設所屬武站守備所管地方東自霍家坡起西自廣武王野止

西路偏頭關等處右叅將

舊為神池堡叅將嘉靖二十一年改設所屬老營堡水泉營崞

太原等處左叅將

嘉靖二十一年添設

中路利民堡右叅將

舊為神池堡守備嘉靖十九年改為利民堡二十一年改設崞嵐石隰叅將

河曲縣叅將

嘉靖三十八年添設守備隆慶二年改設駐劄夾溝營

北樓口叅將

舊係備禦嘉靖二十二年改設遊擊

遊擊將軍一員

口二守備所管地方東自平刑關石窰巷起西至茹越口霍家坡止



偏頭關 嘉靖十九年設於八角堡二十一年改

老營堡 隆慶二年改馬站堡萬曆四年

以堡小水草不便止留軍一千令千  
總統領其餘令遊擊帶領移駐偏關  
坐營中軍官一員 嘉靖三十八年添設駐劄寧

守備十三員

總兵標下 萬曆六年添設

偏頭關 舊設萬曆八年  
革十一年復設

利民堡 舊設萬曆八年  
革十一年復設

寧武堡 舊設

老營堡 嘉靖二十一年添設

神池堡 嘉靖十九年革  
二十一年復設

廣武站 舊守代州嘉靖  
二十一年改守

平刑關 舊為北樓口備禦嘉  
靖二十一年改設

北樓口 嘉靖三十年  
六年添設

岢嵐石隰 嘉靖二十一年添設  
參將三十五年改設

八角堡 嘉靖二十一年添設

水泉營 隆慶六年添設

汾州 舊為參將隆慶四年  
改設屬盤道梁操守

操守二員



盤道梁口 嘉靖四十五年添設

滑石澗 萬曆六年設守備十年革改設操守

城堡臺墻

見存城堡墩臺隘口并各八商臺三千七百一十一處

兵馬

原額官軍二萬五千二百八十七員名見額五萬五千二百九十五員名原額馬驢六千五百五十一匹頭見額二萬四千七百六十四匹頭

糧餉

原額屯糧八百餘石民運本色米豆六萬八千一百三十三石草六十萬束鹽一十二萬引京運銀二萬兩見額主兵屯糧本色二萬八千五百九十二石八斗五升折色銀一千三十兩四錢三分八釐七毫秋青草九萬五千八十六束 正統中振武等三衛屯糧八百餘石 嘉靖十二年清出牧馬草場六千餘頃二十二年清出偏頭老營拋荒地四千餘頃計所入當以十萬至三十二年止得糧二萬八千二百餘石草折銀一十五兩今糧數不遠而折銀十倍之中間有折色有本色有將領養廉地今民運本色米豆共本折兼收而養廉地盡革去

武備志卷之六 占度載 度 鎮戍三 三五



二萬一千五百二十二石二斗四升折色銀三十

六萬二千一百二十兩五錢五分民運始于正統十四年然無全

額成化十七年額派三關本色米豆六萬八千餘

石草六十萬東正德十年加派三十餘萬石徵折

色三十餘萬兩嘉靖二十四年折色銀三十八萬

四千五百六十兩本色五千八百六十石至三十

二年議復本色三分既復以民徵輸不便旋議

改徵後本折相兼至萬曆五年歲報數若此淮

浙山東鹽一十六萬四千三百九十一引二十三

斤零共銀五萬七千八百三十二兩六分成化後

派不為例嘉靖二十年神池利民老營三堡募軍

始派鹽引五萬八千七百一十兩二十一年神池

寧武二堡募軍又添派鹽銀四萬八千九百九

八兩八錢五分二十三年鹽引不足發京運

錢

五

分

二

十

三

年

鹽

引

不







遂成年例三十一一年各泊鹽引俱量行開派遂減  
至六萬四千八百五十七兩京運補發銀至是停  
止至隆慶中漸有增減河東鹽課銀六萬四千二  
萬曆六年實計有此數舊無隆慶三年撥發二萬四千  
百五十九兩二錢二百五十九兩二錢萬曆元年  
又增四京運銀一十三萬三千三百兩京運始于  
萬兩一年然無年例遇警始發嘉靖二十一年廣武站  
募軍增年例銀三萬兩二十二年太原石隰等四  
營募軍增銀九萬九千二百四兩二十三年北樓  
口募軍增銀四萬八千五百兩三項共計一十六  
萬八千九百七十四兩自此至四十四年俱照數  
請討或全發或減發減發者亦不下十一二萬四  
十五年議定經制歲發主兵銀一十二萬三千三  
百兩隆慶六年將客兵數內改撥銀一萬五千兩  
作主兵項下內又除補去宣府客兵京運銀七萬  
淮鹽銀五千兩今實發有此數

度 鎮成三



三千兩、客兵年例、始於嘉靖二十一年、數止三萬、  
後加至十八九萬、每歲計費二三十萬、四  
十五年、定銀十萬兩、隆慶二年、增一萬兩、共一十  
一萬兩、本年、扣民壯工食銀一萬兩、六年、改撥主  
兵銀一萬五千兩、萬曆六年、允留薊鎮義兵銀五  
千兩、該發銀八萬兩、八年、又改撥大同鎮銀七千  
兩、今實發銀  
止有此數

武備志卷二百七

防風茅元儀輯

占度載

度十九

鎮戍四

延綏

職方考曰、延綏古上郡地、國初築東勝等城、戍守  
河外、自巳巳失守、火篩入據套內、始議徙鎮榆林  
云、鎮城遠在絕塞、肩背受敵、神木以東、據河為守



神木以西舊邊圯甚自鎮靖寧塞瓦查梁定邊等處川原平曠處處直通虜巢矣東起黃甫川過黃河抵山西偏頭關界西至定邊堡僅抵寧夏花馬池界邊長一千有餘里境外套虜子孫襖兒都司等部落住牧

按神木黃甫川孤山高家堡鎮靜舊安邊清平寧塞保寧波羅榆林城清水永興雙山威武懷遠磚井靜邊柳樹澗大栢油栢林俱極衝

河套卽秦所取匈奴河南地也東至偏頭西至寧夏三面阻河南鄰邊東西幾二千里南北八九百里河之北三受降城在焉受降城東爲東勝已巳之變東勝失守火篩遂南掠因知河套所在入據其中嘉靖間有吉囊者分地河套當關中最饒分三部兵所稱襖兒都司是也吉囊死其子扳不孩不及兒台吉嗣今酋長切盡黃台吉卜失兔莊禿賴着力兔宰僧分部擁衆時時爲延寧患萬曆二十九年下詔許復款貢市如舊云

兵略曰延綏榆林鎮邊外住牧夷人



神水灘是營名河套酋首卜石兔任牧與榆林鎮城相對部落約二萬有餘離邊三百餘里在榆林紅山互市

迤東神木孤山黃甫川建安一帶邊外樺子山脫兒川鎮川任牧酋首威正等部落約六千有餘離邊三百餘里酋首

威正即莊兔賴台吉故

炒忽兒台吉存

沙計台吉存

歹賓台吉故

挨太賽林故

迤西嚮水波羅定邊一帶邊外黑河打狼河明水湖跨馬梁任牧夷人切盡黃台吉等部落約三萬有餘離邊二三百里不等接連寧夏地方花馬池在延綏紅山互市在寧夏清水營互市酋首

猛克什力台吉存是叛夷部落八千有餘切盡黃台吉故



老娘子故

白馬台吉故

卜言太存

蒿台吉故

火落赤存

明安存

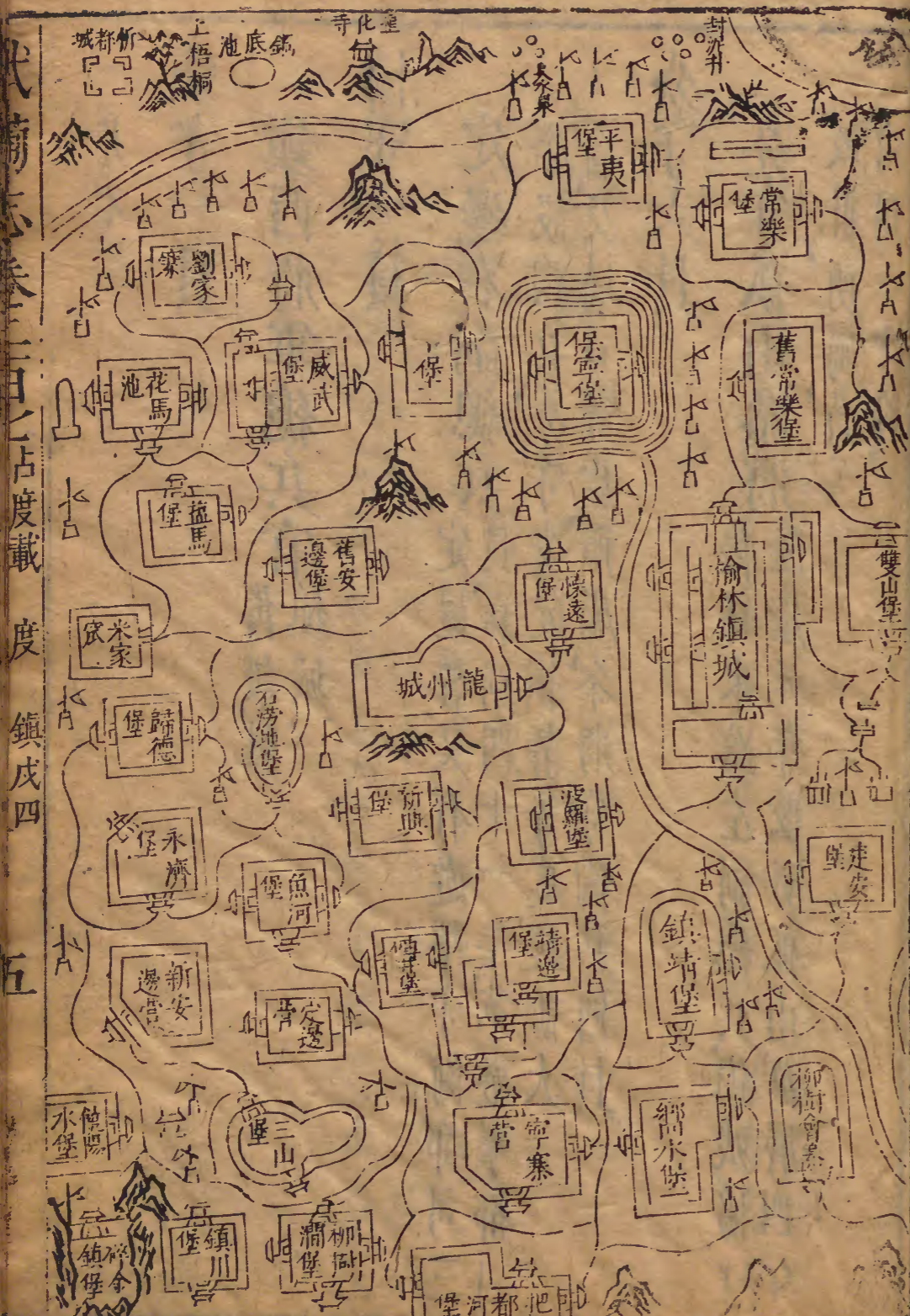
鐵雷存

拓不能存

旗牌台吉是叛夷部落五千有餘



延綏邊圖本鎮邊界東自山西邊老牛灣起西至寧夏鎮邊止沿長一千五百餘里



代簡志卷三十一占度載度鎮戍四



將領

鎮守一員

鎮西將軍總兵官舊設駐鎮城

協守一員

定邊右副總兵定邊營又有遊擊守備都司三員嘉靖四十一年革遊擊都司

添設總兵分守安定鎮靜等處提調大

分守六員

分守孤山叅將舊為東路左副總兵鎮城協守隆慶元年改駐孤山萬曆四年

改此所屬黃甫川一守備

東路右叅將舊設駐神木堡所屬高家堡大柏油堡二守備

西路左叅將舊駐舊安邊營成化間移駐新安邊營嘉靖二十一年復駐舊安邊

中路叅將嘉靖四十三年添設駐鎮靖堡所屬靖邊營守備

分守清平叅將舊係守備四十五年改設遊擊將軍萬曆四年改設

榆林保寧叅將萬曆四年添設分守魚河歸德波羅響水保寧常樂雙山鎮川

八堡

遊擊將軍二員

左營舊係鎮城



右營 舊係領軍二員俱萬曆十一年改仍駐鎮城

入衛遊擊四員 駐鎮城每年輪流二員入衛薊鎮

守備十一員

高家堡 嘉靖二十九年添設

寧塞營 嘉靖四十年添設

靖邊營 萬曆元年添設

黃甫川 此下三員舊係操守俱萬曆元年改設

大柘油堡 專屬東路叅將

甄井堡

波羅堡 萬曆四年裁魚河守備改駐此兼管響水一堡

雙山堡

清水堡 以上二員舊設萬曆八年革十三年復

懷遠堡

柳樹澗 以上二員萬曆十三年添設

坐營中軍官一員

鎮城 嘉靖三十年添設

城堡臺墻

見存城垣六十二座民寨堡城一百四十九座寨



城五十五座、空心敵臺二百三十九座、敵臺一百一十六座、墩臺一千三百一十六座

兵馬

原額官軍八萬一百九十八員名、見額五萬三千二百五十四員名、原額馬四萬五千九百四十四匹、見額馬羸三萬二千一百三十三匹頭

糧餉

原額屯糧料六萬五千八百四十五石、草四萬三千三百七十二束、地畝銀一千一百二十四兩、民

運糧二十八萬石、淮浙鹽二十萬引、京運銀一十

萬兩、見額主兵屯糧料五萬六千四百八十七石

三斗八升、草六萬一千五百五束、地畝銀一千四

十六兩一錢六分、國初屯田三萬七千七百五十六頃二十二畝、維時虜不過河

軍士得於套內耕牧、糧草數至盈十萬、成化十三年、築榆林城、調延安、綏德、軍馬填實其中、計三衛屯糧、共得五萬六千餘石、自弘治十三年以後、虜酋據套、屯利漸失、至今數比舊額減將及萬矣、

民運糧料九萬七千八百二十六石八斗九升、草

七千九百四十二束、折色銀一十九萬七千四百

三十三兩、國初額派山東、河南、諸省民運、俱從巡撫等臣酌量、三邊地方緩急、分給濟用、



成化十九年始派本省西安等府民運二十八萬  
餘石及河南布料價銀三萬三千兩弘治十六年  
改西安延慶三府稅爲拋荒折色二萬石正德十  
年又將三府本色盡徵折色嘉靖三十三年議本  
折兼用隆慶二年盡復本色至今同又有河運自  
嘉靖四十五年於府谷縣開運河每年操船二三  
十隻動支兵餉銀兩往山西興臨保德地方淮浙  
糴買糧米運赴該縣以濟黃甫川九堡之急  
鹽一十五萬六千四百八十二引該銀六萬七千  
六百二十五兩五錢二分五釐國初開派不時多寡不一多至四十  
萬引亦有河東福建山東等處至嘉靖間始定主  
客兵元年以歲用不敷開十四萬引三十一年開  
一十七萬一千四百餘引至四十五年始定此數  
以給放官軍月糧及新增募軍之費又有茶引銀  
自成化十年始但支官銀於漢中府買茶易馬  
弘治十四年始召商報中初開五百萬斤旋減

四京運年例銀三十五萬七千二百六十五

二錢一分本鎮軍餉取給民屯原無京運年例  
十萬兩分送三邊以濟急一時後遂爲例自正德  
至嘉靖初每歲發三萬兩八年虜入套始發二十  
萬兩嗣後漸增至四十五年發二十一萬七千二  
百六十五兩二錢一分萬曆五年發二十八萬七  
千二百六十五兩二錢一分八年發客兵淮浙鹽  
再加給七萬兩連舊合得此數  
萬引該銀二萬九千七百五十兩始自正德六年將靈州鹽課司  
池鹽召商報中五萬引以備客兵至嘉靖八年開  
淮漸山東長蘆鹽七萬引十九年額派鹽銀二萬  
九千七百五十兩嗣後止  
派淮浙其引銀數至今同京運年例銀二萬二百  
五十兩正德十四年因達賊出套始發客兵銀五  
萬兩嘉靖九年發七萬兩十七八年以後



或四萬或二萬十九年增至七萬三十二年至八萬四十五年始以八萬為定制萬曆八年議五萬兩除鹽引銀二萬九千七百五十兩外今發京運銀止此數  
寧夏

職方考曰寧夏古朔方地東南距河西西北倚賀蘭山故稱沃壤國初虜遁漠北患在河西頻年虜據套內患在河東由平虜至花馬池三百餘里尤甚虜一入則西可以窺寧固南可以窺慶陽故後設後衛每歲督府移駐防秋中衛僻處西隅數苦山後之虜自松山恢復循索橋而上築城固守直接

鎮番虜患較舊稍息云東起大鹽池抵延綏宣邊界西至石空寺抵固原蘆溝界邊長一千八百餘里境外東係虜酋黃台吉西係着力兔宰僧黃婦捨汀河苦的太鐵雷合落赤等部落任牧按中衛七馬池平虜廣武興武玉泉橫城石空寺清水安定大其極衝  
兵略曰寧夏鎮兩河邊外住牧夷人  
河東邊外夷人俱在清水營廠互市  
跨馬梁青沙湖是河套營名與榆林清平定邊



相對離花馬池邊五百餘里任牧酋首

切盡黃台吉并妻妣故係已故壽台吉男婦

部落約三千有餘生六子

長子捨打大

二子苦的大

三子本言大

四子本的大

五子奔把什力

六子打刺什力

女婿

齋生倘不能

黃台吉弟琴賽台吉

貼賴即鐵雷係黃婦姪男部落約一千有餘

滿克素阿不害即火落赤係黃婦侄男部落約

二千有餘生四子

長子補打太

二子補打奈

三子卜彥阿不害



四子卜思合兒

女婿

熬骨大倘不能

根卜倘不能

把兔係黃婦長孫部落約一千五百有餘

敖忽洞五坐山是營名與武清水營相對離

邊三五百里不等任牧酋首

着力兔台吉故部落約二千五百有餘生五子

長子打刺克汗阿不害即札大又改名谷收

氣

二子炒克兔阿不害即炒兔黃台吉在河西

任牧

三子那木生革

四子多兒計

五子土罷

女婿

炒力可倘不能

新倘不能



農鬼倘不能

打正台吉，卽宰僧，故係着力鬼弟，部落約二千五百有餘生，二子

長子松栢

二子松梅

女婿

爲正倘不能

爾計倘不能

沙鬼倘不能

河西邊外夷

黃河岸老虎山，是營名，離平虜邊八百餘里，住牧夷人，俱在平虜，互市酋首

丑氣把都兒，部落約一千五百有餘生，五子

長子乞探，卽獨刺台吉

二子古節氣

三子寨賽

四子土昧

五子苦宿大



苦素阿不害，即威靜着力兔，係丑氣三弟部落，約一千五百有餘，生二子。

長子沙阿。

二子朵吉。

女婿

卜味倘不能。

屋逆貴係丑氣姪男，部落約一千有餘，弟兄五人。

二弟額什革。

三弟實班打兒。

四弟聶荅大。

五弟矮僧。

女婿

烟吉倘不能。

打兒沙係丑氣姪男，部落約一千有餘，弟兄六人。

二弟阿吉大。

三弟業克氣。



四弟額思克

五弟敏當

六弟納木什哈

女婿

同懷倘不能

賀蘭山後長流水蒲草泉等處是營名離邊二

三百里不等住牧酋首

炒兔黃台吉係河東酋首着力兔二男部落約

五百有餘在清水營廠互市

賓兔故部落約一千有餘生五子在中街廠互

市

長子那木大在甘鎮邊外西海住牧

二子我琴革存

三子麻計存

四子土賣故

五子明安兔故

女婿

脫計倘不能



克禮凍倘不能

炒哭兒卽歹成係丑氣二弟部落約一千有餘  
生二子在中衛廠互市

長子矮木素

二子三見

女婿

貢銀倘不能

大逞倘不能

虎賴哈氣倘不能

把兎倘不能

青倘不能

蟒克捨兒倘不能

喇叭卽銀定弟土門大兒係歹成姪子是叛夷  
部落約六七百每遇生事向諸酋首借兵  
平虜起賀蘭山後止與洪廣鎮北相對住牧流  
移達子卜倘等係河東套酋中我兒部落約三  
百有餘無賞

玉泉營邊外赤木口大沙窠住牧流移達子泮



言兒等係河東套西吉囊部落約三百有餘無賞

廣武邊外東連玉泉營西接中衛各水頭馬跑泉紅山水蒼兒井等處住牧流移達子納阿太等係河東套西黃婦部落約二百有餘在清水營廠互市

武備志卷三十一 占度載 度 鎮戍四







將領

鎮守一員

征西將軍總兵官舊設

協守一員

副總兵舊設俱駐劄鎮城

分守四員

東路右叅將舊設駐劄花馬池

西路左叅將舊設駐劄寧夏後衛

靈州左叅將每年河開之後移駐清永營防守河凍往來靈州通防橫城至秦

沿河一帶地方

北路平虜城叅將舊設

遊擊將軍三員舊有入衛遊擊一員萬曆八年革

鎮城舊有二員萬曆八年革一員

興武營

廣武營上二員舊係操守嘉靖十七年改為分守萬曆九年改設

守備三員舊有備禦領班二員萬曆九年革

玉泉營舊守邵岡堡嘉靖九年革十二年改守

石空寺



橫城堡 以上二員萬曆十二年添設

坐營中軍官二員

巡撫下千總 隆慶三年添設

總兵下 舊設

管理鎮城都司一員 舊設舊有領班都司二員萬曆九年革

管理水利屯田都司一員 舊設萬曆八年革十一年復

城堡臺墻

見存營堡城九十四座關城六座敵臺三十五座墩臺五百三十四座關隘三十三座

原額馬步官軍七萬一千六百九十三員名曰

二萬七千九百三十四員名原額馬二萬二千二百八十二匹見額一萬四千六百五十七匹

糧餉

原額屯糧料一十萬七千四百九十七石草一百六十八萬七千四百七十四束民運糧二十萬石鹽一十萬八千引京運銀四萬兩見額主兵屯糧料一十四萬八千三百三石八斗屯草并秋青草



一百八十萬七千三百五十八束折色糧草銀一  
 千七百四十五兩四分地畝銀一千二百九十兩  
 一錢七分四釐本鎮屯田夙號膏腴永樂間田一  
 萬五千六百二十四頃七十六畝  
 徵糧一十八萬七千四百九十七石正統四年以  
 後田失原額糧反倍增嗣是屢經清勘減免弘治  
 十三年查與永樂年間數同正德嘉靖以來河崩  
 沙壓議減徵或免徵至于今此原額減五分之一  
 若地畝銀則又民運本色糧一千三百四十九石  
 額外續增者  
 二斗九升本色草二萬五千二百九十五束折色  
 糧草銀一十萬八千七百一十九兩五錢二分國  
 初  
 軍儲止取給屯鹽等糧未有民運正統六年邊粵  
 漸起軍興不給始議於本省稅糧斟酌撥運赴

環等縣交納以備緩急以後撥派俱無定數正德  
 七年坐派本省稅糧一十三萬四千餘石草一十  
 六萬餘束除本色外糧每石折銀七錢草每束一十  
 折銀三分共該銀一十萬八千餘今仍此例  
 浙鹽一十九萬六千九百九十四引二十八斤該  
 銀八萬一千六百九十四兩九錢零正統景泰間  
 止以河東靈  
 州鹽課開中馬匹成化間始派山東福建鹽引弘  
 治六年因二省鹽引阻滯始議開淮浙等鹽嘉靖  
 八年定淮浙鹽銀三萬三千三百三十兩給客兵  
 為額派十年又開淮浙長蘆鹽銀一十萬一千五  
 百八兩給主兵為補歲用不敷以後間有請發皆  
 係例外或常股或存積或工本水鄉名色不一隆  
 慶萬曆以來工本水鄉等鹽停止預派淮浙常  
 股存積二鹽大約不越八萬餘兩主客通融支給  
 京運年例銀二萬五千兩國初無專發正統七年  
 議將徽州府解京折銀

武備志卷二十七 占度載 度 鎮成四 二



武備志卷二百七  
三萬六千六百餘兩轉解陝西分送邊鎮至成化  
二十二年始發銀四萬兩爲例以後弘正間增減  
不一或二萬或三萬有警增至十餘萬俱例外接  
濟嘉靖三十四年軍馬減少定發銀止此數至今  
同或以該省商稅及事例銀抵  
補近又以四川改解銀扣算  
客兵京運年例銀  
一萬兩客兵銀自正德十一年始發銀十萬兩迨  
年奏討解發不一嘉靖二十四年始定年  
例銀二萬兩迨因北虜款塞未  
發止發銀一萬兩爲互市之用

武備志卷二百七

武備志卷二百八

防風茅元儀輯

占度載

度二十

鎮戍五

固原

職方考曰固原舊開城縣地國初虜遠塞外所備  
只靖虜一面耳弘治以來寇在門庭始立州衛設  
總督屯以重兵領以大將稱重鎮焉該鎮迢遞六



千餘里地當四衝自臨洮設而聲援易及西無海  
虜之虞自松山後而城堡相聯北無靖虜之警藩  
籬固而堂奧漸安矣東起蘆溝抵寧夏石空寺界  
西至靖虜抵臨洮蘭州會寧界新疆東北大小蘆  
塘抵臨洮三眼井界

臨洮古吐蕃地臯蘭南峙黃河北遶夙號形勝舊  
屬固原相去千有餘里往往筆長難及萬曆二十  
三年議設鎮守專制西陲半壁凡蘭河洮岷階文  
咸隸之屹若巨鎮焉自松山新闢拓地三百餘里

築城建堡屯戍相望金城以南蘭靖莊涼永堪保  
障矣東自會寧抵固原靖虜西至弘化寺抵甘肅  
鎮莊浪界迤北至松山永太川邊墻迤南由黑城  
子至洮岷四川松茂界境外北有松虜流虜南有  
海虜等往來住牧餘係各番族

按紅水河洮岷歸德俱極衝  
松山東扼黃河北阻賀蘭西亘莊涼南綴蘭靜延  
袤千餘里其地故屬漢唐宋淪于夷至我朝三犁  
盡有其地屯牧封樹號爲沃區設立河西五郡以



五傳志卷三十八  
隔絕胡虜翼護羌夷保障兩河是大小松山所恃以斷匈奴右臂者也自隆萬間款市日久招致賓會携弟着力兔宰僧子阿赤兔額勒革麻記塔儻不浪盤窟其中於是就近築邊舉額內屯牧墳地及三層墩臺盡棄之莊浪僅成一線矣萬曆二十六年出兵恢復卜築戍守割大小蘆塘等處屬固原紅水河三眼井等處屬臨洮阿堪嶺大靖城上門兒等處屬甘肅自黃河索橋起至土門止共四百餘里而蘭靜莊涼一千四百餘里之冲邊今具

稱內地矣

兵略曰固原鎮邊外夷人係寧夏賀蘭山後酋首銀定麻計我琴革等或有時犯邊

臨洮鎮邊外夷人係甘鎮邊外西海一帶住牧酋首鐵雷火落赤真廂台吉諸酋時常搶番及犯臨洮岷州地方



固原邊圖 本鎮邊界自寧夏鎮邊起西至甘肅鎮邊止沿長二百餘里



武備志卷二百八 占度載 度 鎮戍五



將領

鎮守一員

總兵官 舊居會城，今移鎮固原。

分守六員

洮岷副總兵 舊係守備，嘉靖十一年改設，所屬

河州參將 舊係守備，嘉靖三十八年改設，所屬

蘭州參將 舊為固原參將，嘉靖九年改設，所屬

靖虜參將 舊係守備，隆慶四年改設，所屬

陝西參將 萬曆元年添設，所屬

階文西固參將 舊係守備，萬曆三年改設，所屬

文縣三千戶所

擊將軍四員 舊有中路遊擊一員，萬曆八年革。

固原東路 舊設在紅德城，駐劄，應援東路，乾溝，乾澗，花馬池等處。

固原西路 嘉靖二十年添設，領兵三千，駐劄，西安州，應援西路，蘭靖莊，涼等處。

總督下左營 原係標下，萬曆十二年改設，駐固原。

總督下右營 萬曆十二年添設。

中軍官一員

總督下 萬曆八年添設。



武備志卷三百八  
守備八員

固原

舊守蘭州嘉靖九年改

岷州

此下俱舊設

環慶

西固城

文縣

嘉靖二十九年添設

漢中

嘉靖四十四年添設

永安堡

舊裴家川堡隆慶五年改名添設守備

舊洮州堡

隆慶五年設操守萬曆十二年改守備

坐營中軍官一員

總兵官下

萬曆四年添設

城堡臺牆

見存城堡八百八十五座戰敵等臺八百二十座

護城堡墩敵角臺四千一十座

兵馬

原額官軍一十二萬六千九百一十九員名見額

九萬四百一十二員名原額馬羸牛三萬二千二

百五十匹頭隻見額三萬三千八百四十二匹頭



隻

糧餉

原額屯糧料本色三十二萬四千六百二十二石  
 四斗二升三合屯草二十二萬九千七百五束秋  
 青草一萬四千二百二十七束折色糧料草銀共  
 三萬八千三百三十三兩一錢六分八釐四毫六  
 絲地畝銀六千七百七十三兩九錢四分三釐五  
 毫五絲民運本色糧料四萬二千一百三石八斗  
 八合草一萬六百九十六束布六萬五千八百四

十六疋花二萬九千一百一十斤八兩折色糧料  
 布花銀共二十八萬三千六百三十一兩二錢七  
 分八釐六毫鹽七萬二千八百五十七引京運銀  
 四萬八千八百七十一兩二錢犒賞銀五百八十  
 八兩八錢二分二釐五毫見額屯糧料本色三十  
 一萬九千四百六石五斗五升四合六勺屯草一  
 十八萬六千二束秋青草一萬四千二百二十七  
 束糧折布一百五疋二丈二尺五分六釐折色糧  
 料草銀共四萬一千二百四十兩五錢九分二釐



四毫三絲地畝銀七千兩三錢七釐三毫四絲牛

具銀一百九十六兩一錢五分七釐五毫五絲五

忽國初田八萬七百餘頃糧止三十二萬餘折色

銀止三萬八千餘草止二十三萬九千餘至嘉

靖初年糧增至四十四萬五千餘草五十八萬三

千餘邊餉稍稍稱給其後屯政漸廢糧料漸減四

十一年雖經清查尚少十萬至隆慶五民運本色

糧料四萬五千三百二十五石二斗六合四勺草

八千六十三束折色糧料草布花銀共二十七萬

九千二百九十六兩六錢一分九釐三絲未設鎮

運無額除分三鎮外餘聽巡撫酌量分發備用弘

治十四年大虜住套空運八府粟隨軍供給正德

十年坐派民運糧一十八萬草四十三萬至嘉靖

二年糧增至三十八萬餘石草增至五十四萬餘

束以後或增或減大約不出此數十年以後本准

折中半隆慶以後本色不及二分餘俱改折色淮

浙鹽六萬八百五十六引一百九十八斤該銀二

萬五千三百七十一兩六錢五分一釐自正統成

因督撫諸臣題請開派不一或十餘萬兩或二十

餘萬兩亦或有長蘆山東至嘉靖十八年開引鹽

三萬兩始定為例次年暫停二十年以後俱照數

開派三十一年以後減至二萬四千後又減至一

萬七千四百三十九兩隆慶二三年間又京運銀

減數千萬曆元年仍此今歲報數如前

六萬三千七百二十一兩八錢二分犒賞銀一百

自正德年間以虜聲息發銀

九十九兩一錢三分

二十萬兩嘉靖初又添十萬



正備志卷三十八  
兩十七年始照三邊事例發太倉年例銀三萬兩後節年增至七八萬兩但臨時酌處未有全數至四十五年定經制減為五萬兩隆慶初以新募軍又增至八萬九千二百七十餘兩萬曆六年主客兵共五萬八千四百七十餘兩內以布政司折俸餘銀黔國公地租肅府莊田銀四川改解銀抵扣餘發太倉銀補足外西漳二縣鹽課銀二千兩自二年為始積至五年始一扣算抵充年例

甘肅

職方考曰甘肅古西河四郡國初定河西盡嘉峪關為界外設哈密四衛以為藩籬自哈密散亡亦不刺竄居西海吞噬番族諸鎮從此苦虜虜款以來假道搶番火永諸酋流牧近地患益棘焉東自

松疆阿堪嶺起抵臨洮雙墩子界西至嘉峪關長一千八百餘里境外北有松虜流虜瓦剌南有流虜火永阿歹諸酋及諸番住牧

按肅州鎮番永昌尊臺鎮夷鎮羌紅崖清水嘉峪關大松山阿堪土門金塔寺蔡旗堡俱極衝

哈密在肅州西千二百里漢西域唐伊州也元族屬威武士安克帖木兒居之永樂間封為忠順王即其地置哈密曲先罕東罕東左四衛西域天方等二十八國咸就譯遣乃貢其後七傳為土魯蕃



滿速兒所逐遂遷哈密罕東諸部散之近地哈密  
竟不復矣

兵略曰甘鎮邊外住牧夷人

西海離邊三五百里不等盤住夷人

酋首永邵卜乞慶黃台吉等部落二萬有餘住  
牧甘鎮邊外在於宣府張家口互市領賞此虜  
交通鐵雷火落赤真廂台吉那木大等搶掠西  
番及進貢回夷不敢侵犯甘鎮地方

酋首鐵雷係東虜因往西海迎佛貪戀蟒刺用

捏工川水草野牲及搶番得利盤據西海與火  
落赤真廂台吉等聚結虜衆假以搶番竊犯洮  
岷河州地方部落約二千有餘

酋首火落赤係東虜因迎佛戀住蟒刺捏工兩  
川與鐵雷等接連搶番及犯洮岷河州地方部  
落約二千有餘

酋首真廂台吉係東虜流住西海同鐵雷火落  
赤搶番擾邊

酋首那木大係賓兔長子先年住牧甘鎮松山



地方甘鎮議築新疆大兵出邊勦殺此酋帶領  
部落逃奔西海部下夷人五百有餘約同鐵雷  
火落赤等搶番犯邊夷第我琴革麻記逃奔寧  
夏地方賀蘭山後任牧

以上諸酋任牧西海搶番族掠回夷時常竊犯  
洮岷歸德地方因懼甘鎮兵馬不敢侵犯甘鎮  
地方







將領

鎮守一員

平羌將軍總兵官

舊設駐劄鎮城

協守一員

甘州左副總兵

舊設嘉靖四十四年令暫駐高臺防禦其平川守備鎮夷操守

悉聽節制隆慶四年令仍回鎮城照舊協守

分守五員

涼州右副總兵

舊設

莊浪左叅將

舊設所屬紅城子鎮羌二守備

肅州右叅將

舊設

西寧叅將

舊設

鎮番叅將

舊設後改為守備正德四年改設

遊擊將軍四員

莊涼

嘉靖二十三年復設後移駐安遠站四十二年移駐黑松堡萬曆三年令統領西寧

上班兵馬赴石灰溝屯駐兼管西南二州通海路口

高臺

舊設萬曆八年復設

碾伯

萬曆十二年添設

巡撫標下

隆慶五年添設駐鎮城



坐營中軍官一員隆慶四年設以都指揮體統

守備十一員

洪水堡舊設

山丹衛舊設

紅城子堡舊設

鎮羌堡舊設

寧遠堡舊為永昌守備隆慶六年改駐

平川堡嘉靖二十九年添設駐劉高臺

嘉峪關隆慶三年添設

古浪舊設萬曆八年革十二年復

巴暖三川

北川碾伯改

鎮夷以上三員舊俱操守萬曆十二年改

領班備禦都司四員

甘州頭班

甘州次班

涼州頭班

涼州次班以上四員舊設隆慶元年革萬曆十一年復上班聽候分布甘涼地方下



班駐臨洮鞏昌

城堡臺墻

見存城垣堡寨四百九十五座關隘一百四處

兵馬

原額官軍九萬一千五百七十一員名見額四萬

六千九百一員名原額馬二萬九千三百一十八

匹見額馬羸一萬一千六百六十四頭

糧餉

原額屯糧料六十萬三千一百八十八石四斗二

升屯草五十四萬九千七百三束民運糧二十四

萬六千七百四十四石京運銀六萬兩鹽七萬石

千引見額屯糧料共二十三萬二千四百三十四

石二斗三升八合四勺草一百七十五萬三千二

百九十二束秋青草一百七十九萬七千五百四

十五束折色草價銀二千一百九十四兩七錢九

分七釐湖蕩草七十五萬九千四百一十三束

國初甘州左等十五衛屯地足供軍需正統以前豪勢  
侵占欺匿稅糧四年通行挨勘遂得六十餘萬石  
舊額漸復後復迷失成化間止得二十餘萬嘉靖  
間節次清查亦不能過此以後開墾荒田至今仍



得此民運糧布折銀二十九萬四千九百五十九

兩五錢八分六釐正統二年分撥該省本折秋糧

儲成化八年又將徽州府小麥改徵折色以益之

成化元年額派三十八萬石以後多寡不一正德

間較之弘治又增十萬餘石嘉靖隆

慶間差多於正德至今冊報若此京運銀五萬

一千四百九十七兩八錢一分初無定額成化二

萬兩自後歲以為常間有多發或作下年例或作

例外接濟嘉靖三十年增至十萬五千二百兩四

十五年定為二萬二千九百餘兩客兵銀則二萬

兩隆慶元年因工本鹽停止主兵銀補發至五萬

一千餘兩淮浙鹽二十七萬七千引該銀一十萬

遂為定制二千一百五十兩主客兵費俱資鹽引或因邊警

動調或因地方荒歉開派多

不一嘉靖八年額派淮浙客兵鹽共十五萬引該

銀六萬八千三百餘兩十一年議補歲用不敷十

二萬五千七百六十引該銀四萬九千九百三十

一兩四十五年改派兩浙鹽十五萬引該銀四萬

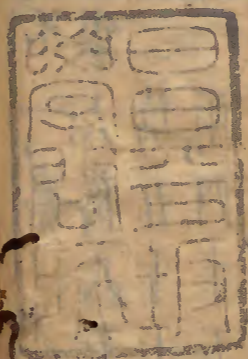
五千兩兩淮鹽十二萬七千引該銀五萬七千一

百五十兩以後遂為經制至於茶引近不易馬止

中茶四百萬斤以資邊儲

代前志卷三 古度載 度 鎮成五 十六





Faint vertical text columns, possibly bleed-through from the reverse side of the page.



