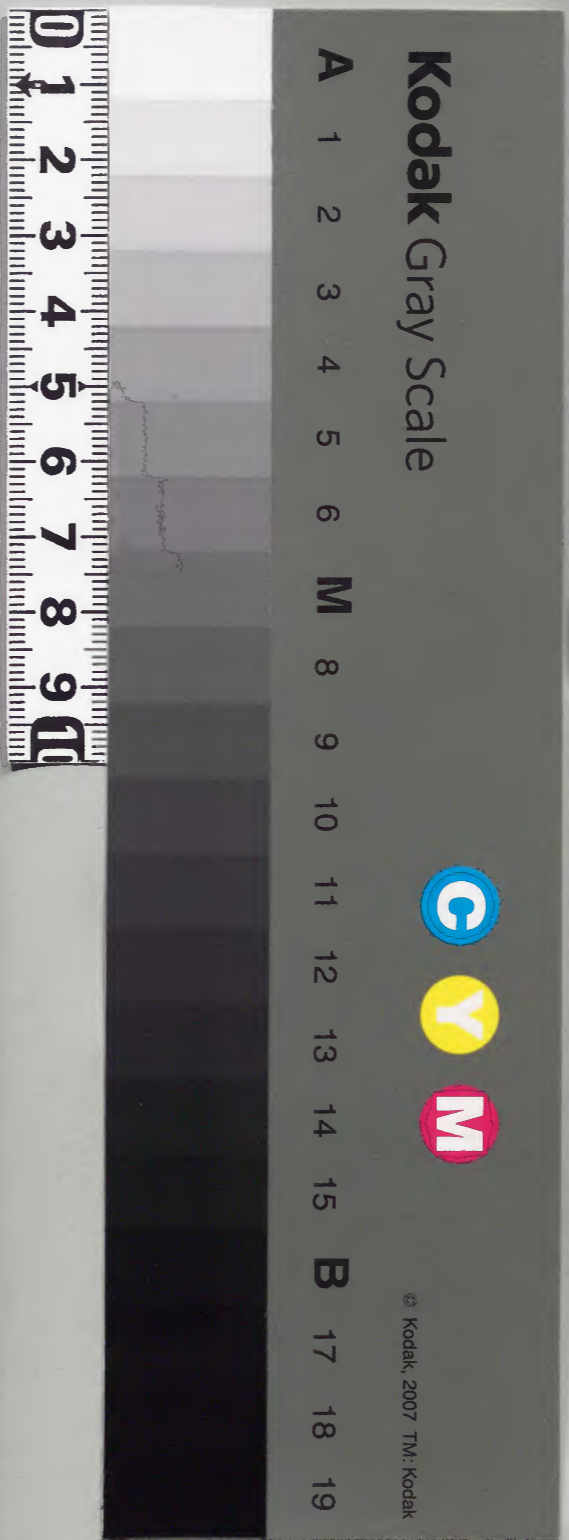


聖濟總錄

百卷上

庫文閣内			
内閣文庫			
番號	漢	12609	
冊數	200(189)		
函號	300	212	



大德寺經卷第十一

佛心經

于佛前大起疑

足大起疑

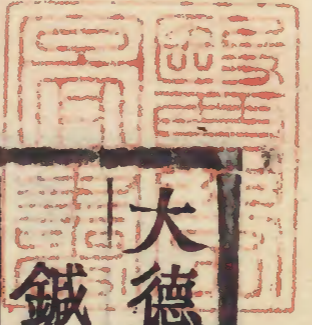
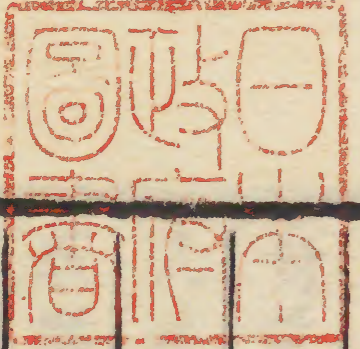
于大起疑

足大起疑

于大起疑

足大起疑

大學東  
校典藉  
局之印



大德重校聖濟總錄卷第一百九十一  
鍼灸門

骨空穴法 手太陰肺經

手陽明大腸經 足陽明胃經

足太陰脾經 手少陰心經

手太陽小腸經 足太陽膀胱經

足少陰腎經 手厥陰心主經

手少陽三焦經 足少陽膽經

足厥陰肝經

總錄一百九十一

足太陽經

手太陽經

足少陽經

手少陽經

足厥陰經

手厥陰經

足陰經

手陰經

大醫正統經脈論卷第一百九十一

骨度統論

論曰凡用鍼當先明骨節骨節既定然後分別經絡所在度以身寸以明孔穴為施刺灸觀病所在或淺或深若在皮毛若在血脉是動者治其氣所生病者治其血在浮絡者取其浮絡之血在筋者以燔鍼劫刺之有餘則寫不足則補不盛不虛以經取之治之大體也然人身骨木之數三百六十有五以應一期之日骨節所在大小長短廣狹厚薄或隱或顯有勢無勢有體無體有液無液皆有定體實刺法之先務也內經具載但有骨空去處其骨度之說徒有其名未載其法至於三百六



十之數因亦泯然使用鍼之人妄意腧穴不知骨節本原徒為鍼灸未得其法枉傷肌肉良可惜也今撫自古醫經有骨度之數析骨之論凡三百六十五骨之法以此論骨骼其庶矣故著于篇以冠鍼法之首云

### 骨空穴法

人之周身總有三百六十五骨節以一百六十五字都關次之首自鈐骨之上為頭左右前後至轅骨以四十九字共關七十二骨巔中為都顛骨者一有勢微有液顛為髀骨者一有勢微髀前為頂威骨者一微有髓女骨體後為腦骨者一有勢微腦左為枕骨者一有勢

右為就骨者一有勢枕就之中附下為天蓋骨者一下

肺系之本蓋骨之後為天柱骨者一下屬脊蓋前為言骨者

一言上復合於髀言下為舌本骨者左右共二有勢

前為顛骨者一無液顛下為服委骨者一俚人訛為伏

髀服委之下為俊骨者一附下即眉字之脊上左為天

賢骨者一無勢同上之右為天貴骨者一眉上直左睛

之上為智宮骨者一無勢右睛之上為命門骨者一無

勢兩睛之下鼻之前為梁骨者一無勢梁之左為顛骨

者一無勢梁之右為紉骨者一有勢梁之端為嵩柱骨

者一無髓後即耳之分也左耳為司正骨者一無勢右耳

為納邪骨者一無髓正邪之後為完骨者左右共二無  
 液正邪之上附內為噫骨者一無髓噫後之上為通骨  
 者左右前後共四有液噫上為嘔骨者一無髓其嘔後  
 連屬為領也左領為乘骨者一有液右領為車骨者一  
 多無髓乘車上下出齒牙三十六事無髓勢庸下乘車之  
 後為轅骨者左右共二有液復次鈐骨之下為臆中左  
 右前後至菴以四十字關九十七骨轅骨之下左右為  
 鈐骨者二多液鈐中為會厭骨者一無髓鈐中之下為咽  
 骨者左中及右共三無髓咽下為喉骨左中及右共三無  
 喉下為嚙骨者環次共十事無髓嚙下之內為肺系骨者

累累然共十二無髓肺系之後為谷骨者一無髓谷下為  
 鬲道骨者左右共二無髓嚙外次下為順骨者共八少液順  
 骨之端為順隱骨者共八少液順下之左為洞骨者一女  
 此順下之右為棚骨者一此二人無洞棚之下中央為髑  
 髑骨者一無髓呼為鳩尾髑髑直下為天樞骨者一無髓鈐下  
 之左右為缺盆骨者二有液左缺盆前之下為下厭骨  
 者一無髓右缺盆前之下為分鑄骨者一無髓厭之後附  
 下為倉骨者一無髓倉之下左右為膠骨者共八無液膠  
 下之左為胸骨者一大男子此骨膠下之右為蕩骨者一  
 大者多夫此骨膠胸之下為烏骨者一男女此骨滿蕩之下為

臆骨者一此骨高則使人多訛妄使鈐中之後為脊竈骨者共二十

二上接天柱右臆脊竈次下為大動骨者一上通天柱共成貳拾肆領大動

之端為歸不骨者一道家謂歸下之後為纂骨者一此

能限歸下之前膝骨者一此骨薄者多處貧下

復次缺盆之下左右至觀以二十五字關六十骨此下

兩手臂至十指支其缺盆之後為偃甲骨者左右共二

有勢偃甲之端為甲隱骨者左右共二此骨長則至賢前支缺

盆為飛動骨者左右共二此骨消則病痲緩次飛動之左為龍

臆骨者一有勢多次飛動之右為虎衝骨者一有勢多龍

臆之下為龍本骨者一有勢多虎衝之下為虎端骨者一

有勢多本端之下為腕也龍本上內為進賢骨者一此骨

隆則為名臣虎端之上內為及爵骨者一女人此骨高腕前

左右為上力骨者共八有勢多次上力為駐骨者左右共

十有勢多次駐骨為擗骨者左右共十有勢多次擗為助勢

骨者左右共十左助外為爪爪甲之下各有襯骨者左

右共十有無勢復次髑髀之下左右前後至初步以五十

一字關一百三十六骨此下自兩乳下分左右至兩足

心衆骨所會處也髑髀之下為心蔽骨者一無髑髀之

左為脇骨者上下共十二居小腸之分也左脇之端各有脇隱

骨者分次亦十二無臆脇骨之下為季脇骨者共二多液季

勝之端為季隱骨者共二無髓髀髀之右為肋骨者上下  
 共十二處大腸之分也肋骨之下為眇肋骨者共二各無隱骨唯獸有之  
 右肋之端為肋隱骨者共十二無椽骨之前為大橫骨  
 者一有勢少髓橫骨之前為白環骨者共二有勢有液白環之前  
 為內輔骨者左右共二有勢多液內輔之後為骸關骨者左  
 右共二有勢多液骸關之下為捷骨者左右共二有勢多液捷骨  
 之下為髀樞骨者左右共二有勢多髓髀樞下端為膝蓋骨  
 者左右共二無勢多液膝蓋左右各有俠升骨者共二有勢多液  
 髀樞之下為髀骨者左右共二有勢多髓髀骨之外為外輔  
 骨者左右共二有勢有液髀骨之下為立骨者左右共二有勢

有液立骨左右各有內外踝骨者共四有勢少液踝骨之前左  
 右各有下力骨者共十有勢多液踝骨之後各有京骨者左  
 右共二有勢少液下力之前各有釋歌骨者左右共十有勢有液  
 釋歌之前各有起仆骨者左右共十有勢起仆之前各有  
 平助骨者左右共十有勢平助之前各有觀甲骨者左右  
 共十無勢少液釋歌兩傍各有核骨者左右共二有勢多液起仆  
 之下各有初步骨者左右共二有勢無髓有液凡此三  
 百六十五骨也天地相乘惟人至靈其女人則無頂威  
 左洞右棚及初步等五骨止有三百六十骨又男子女  
 人一百九十骨或隱或視或無髓勢餘二百五十六骨



並有髓液以藏諸筋以會諸脉谿谷相需而成身形謂之四大此骨度之常也  
昔黃帝問於伯高曰脉度言經脉之長短何以立之伯高對曰先度其骨節之大小廣狹長短而脉度定矣帝曰願聞衆人之度人長七尺五寸者其骨節之大小長短各幾何伯高曰頭之大骨圍二尺六寸胸圍四尺五寸腰圍四尺二寸髮所覆者顛至項尺二寸髮以下至頤長一尺君子參折結喉以下至缺盆中長四寸缺盆以下至髑髀長九寸過則肺大不滿則肺小髑髀以下至天樞長八寸過則胃大不滿則胃小天樞以下至橫

骨長六寸乎過則回腸廣長不滿則狹短橫骨長六寸半橫骨上廉以下至內輔之上廉長一尺八寸內輔之上廉以下至下廉長三寸半內輔下廉下至內踝長一尺三寸內踝以下至地長三寸膝膈以下至跗屬長一尺六寸跗屬以下至地長三寸故骨圍大則太過小則不及角以下至柱骨長一尺行腋中不見者長四寸腋以下至季脇長一尺二寸季脇以下至髀樞長六寸髀樞以下至膝中長一尺九寸膝以下至外踝長一尺六寸外踝以下至京骨長三寸京骨以下至地長一寸耳後當完骨者廣九寸耳前當耳門者廣一尺三寸兩顴

之間相去七寸兩乳之間廣九寸半兩髀之間廣六寸半足長一尺二寸廣四寸半腕至中指本節長四寸本節至其末長四寸半項髮以下至脊骨長三寸節長一寸四分四分之奇分在下故上七節下至於脊骨九寸八分八分之七此衆人骨之度也所以立經脉之長短也是故視其經絡之在身其見浮而堅其見明而大者多血細而沉者多氣也

凡欲用鍼須明骨空所在及機關之節機關者內經曰輔骨上橫骨下為捷俠腕為機膝解為骸關俠膝之骨為連骸骸下為輔輔上為臑臑上為關頭橫骨為枕是

也骨空者內經髓空在腦後二分在顛際銳骨之下府風

穴一在斷基下是也一在項後中復骨下瘖門穴也一在脊

骨上空在風府上腦戶穴也脊骨下空在尻骨下空長強穴也數

髓空在面俠鼻顛膠穴也或骨空在口下當兩肩大迎穴也兩髀

骨空在髀骨之陽近肩髀傳失其名臂骨空在臂陽去踝四寸

兩骨空之間通間穴也股骨上空在股陽出上膝四寸承捷也

肱骨空在輔骨之上端犢鼻穴也股際骨空在毛中動下經

名尻骨空在髀骨之後相去四寸八膠穴也扁骨有滲理湊

無髓孔易髓無空是也凡病屬巨陽少陰之經與衝脉

任脉督脉之分者病本於骨各隨其要而灸刺之故風

從外入令人振寒惡寒汗出身重頭痛或頸項痛者治  
 在風府從風憎風刺眉頭攢竹穴也失枕在肩上橫骨間缺  
 也折使掄臂齊肘正灸脊中陽關穴也眇絡季脇引少腹而  
 痛脹刺諱請大風汗出則灸之腰痛不可轉搖急引陰  
 卵刺八髎與痛上八髎在腰尻分間鼠瘦寒熱還刺寒  
 府寒府在附膝外解營取膝上外者使之拜取足心者  
 使之跪任脉為病男子內結七疝女子帶下瘕聚衝脉  
 為病逆氣裏急督脉為病脊強及折此三脉生病者從  
 少腹上衝心而痛不得前後為衝疝其女子不孕癥痔  
 遺溺隘乾督脉生病治督脉治在骨上曲骨穴也甚者在齊

下營其上氣有音者治其喉中央在缺盆中者天突穴也其  
 病上衝喉者治其漸漸者上俠頤也大迎穴也蹇膝伸不得  
 屈治其槌坐而膝痛治其機立而暑解治骸關膝痛痛  
 及拇指治其膈委中穴也坐而膝痛如物隱者治其關膝痛  
 不可屈伸治其背內也大傾也連肝若折治陽明中俞參  
 也若別治巨陽少陰榮通谷穴及然谷穴淫瀦脛痠不能久立治  
 少陽之絡在外踝上五寸光明穴也

經脈統論

論曰經脉者其氣始從中焦注手太陰陽明陽明注足  
 陽明太陰太陰注手少陰太陽太陽注足太陰少陰少

陰注手心主少陽少陽注足少陽厥陰厥陰復會于中  
焦注手太陰此榮氣之序也榮氣之行常循其經周身  
之度一十六丈二尺一日一夜行八百一十丈計五十  
度周于身衛氣則不循其經焉晝則行陽夜行於陰行  
陽者行諸經行陰者行諸藏凡刺之道須候衛氣所在  
然後迎隨以明補寫然榮衛之行未始相從則氣血之  
分亦各有在一脉之間有所謂是動者有所謂所生病  
者此氣血之異也經曰刺榮無傷衛刺衛無傷榮鍼陽  
者臥鍼而刺之鍼陰者攝按氣散而內鍼茲其要妙榮  
衛之外有浮絡者有經筋者又有別絡者其生病各不

同刺法亦宜有異焉刺齊論所謂刺骨無傷筋刺筋無  
傷肉刺肉無傷脉刺脉無傷皮刺皮無傷肉刺肉無傷  
筋刺筋無傷骨是也知此乃知淺深之齊氣血之分故  
十二經立其常十五絡通其變邪在經則巨刺邪在絡  
則繆刺邪在榮則調之血邪在衛則調之氣邪在筋則  
劫刺之夫然後原九鍼之宜行十二刺之節明五變之  
理審其部分刺道思過半矣今於逐脉之下載其經穴  
與其病證兼及浮絡經筋之病共爲一編竅穴雖同而  
淺深各有部分在用鍼者以意審之

手太陰肺經第一

手太陰肺之經起於中焦下絡大腸還循胃口上膈屬肺從肺系橫出腋腋下循臑內行少陰心主之前下肘中循臂內上骨下廉入寸口上循魚際出大指之端其支者從腕後直出次指內廉出其端是動則病肺脹滿膨膨而喘欬缺盆中痛甚則交兩手而脅此爲臂厥是主肺所生病者欬上氣喘喝煩心胸滿臑臂內前廉痛厥掌中熱氣盛有餘則肩背痛風寒汗出中風小便數而欠氣虛則肩背痛寒少氣不足以息溺色變盛者氣口大三倍於人迎虛者氣口反小於人迎也

手太陰之別名曰列缺起於腕上分間並太陰之經直

入掌中散於魚際實則手銳掌熱虛則欠欬小便遺數取之去腕半寸別走陽明也

手太陰之筋起於大指之上循指上行結於魚際之後行寸口外側上循臂結肘中上臑內廉入腋腋下出缺盆結肩前鬲上結缺盆下結胸裏散貫膈合貫下下抵季肋其病當所過者支轉筋痛甚則成息責脇急吐血治在燔鍼劫刺以知爲數以痛爲膈名曰仲冬痺也肺病者喘欬逆氣肩背痛汗出尻陰股膝髀臑肱足皆痛虛則少氣不能報息耳聾嗌乾取其經太陰足太陽之外厥陰內血者肺熱病者先淅然厥起毫毛惡風寒舌上

黃身熱熱則喘欬痛走胸膺背不得太息頭痛不堪汗出而寒丙丁甚庚辛大汗氣逆則丙丁死刺手太陰陽明出血如大豆立已

手太陰肺經從腹走手長三尺五寸左右共七尺凡二

十二穴

中府二穴

在乳上參肋間動脈應手去雲門壹寸也

雲門二穴

在巨骨下俠氣

戶傍各貳寸陷中動脈應手舉臂取之

天府二穴

在腋下參寸舉臂取之

俠白

二穴

在天府下去肘伍寸動脈中

尺澤二穴

在肘約紋中孔最二穴

二穴

在腕後列缺二穴

在腕後經渠二穴

在寸口太淵

二穴

在掌後魚際二穴

在手大指本節後內側散脈中少商二穴

在手大指端內側去爪甲角如韭葉

中府二穴肺之募一名膺中膺在雲門下一寸乳上二

肋間動脈應手手足太陰之會治肺系急胸中痛慄慄

膽熱嘔逆上氣欬唾濁涕肩背痛風汗出腹脹食不下

喉痺肩息膚骨痛寒熱鍼入三分留五呼可灸五壯

雲門二穴在巨骨下俠氣戶傍各二寸陷中動脈應手

太陰脈氣所發治喉痺胸中煩滿氣上衝心欬喘不得

息胸脇短氣肩痛不得舉臂可灸五壯鍼入三分刺深

使人氣逆故不宜深刺

天府二穴在腋下三寸動脈中舉臂取之治逆氣喘不

得息目眩遠視眈眈卒中惡鬼症不得安臥禁不可灸  
使人逆氣刺鼻衄血不止鍼入四分留三呼  
俠白二穴在天府下去肘五寸動脈中治心痛乾嘔煩  
滿鍼入三分可灸五壯  
尺澤二穴水也在肘中約紋上動脈中手太陰脈之所  
入也為合治風痺肘攣手臂不得舉喉痺上氣舌乾欬  
嗽唾濁四肢暴腫臂寒短氣鍼入三分可灸五壯  
孔最二穴在腕上七寸手太陰郄治熱病汗不出此穴  
可灸三壯即汗出欬逆臂厥痛鍼入三分灸五壯  
列缺二穴去腕側上一寸五分以手交叉頭指末筋骨

罅中手太陰絡別走陽明癰偏風口喎手腕無力半身  
不隨欬嗽掌中熱口噤不開寒瘧嘔沫善笑縱唇口健  
忘鍼入二分留三呼寫五吸可灸七壯  
經渠二穴金也在寸口陷中手太陰脈之所行也為經  
治瘧寒熱胸背拘急胸滿膨膨喉痺掌中熱欬嗽上氣  
數欠熱病汗不出暴痺喘足心痛嘔吐鍼入二分留三  
呼禁不可灸灸即傷人神  
太淵二穴在手掌後陷中手太陰脈之所注也為腧治  
胸痺逆氣寒厥善噦嘔飲水欬煩惋不得臥肺脹滿  
膨膨臂內廉痛目生白翳眼皆赤筋缺盆中引痛掌中

熱數欠喘不得息噫氣上逆心痛唾血振塞咽乾狂言  
口僻可灸三壯鍼入二分  
魚際二穴火也在手大指本節後內側散脈中手太陰  
脈之所流也為榮治灑淅惡風寒虛熱舌上黃身熱頭  
痛欬嗽汗不出痺走胸背痛不得息目眩煩心少氣腹  
痛不下食肘攣支滿喉中乾燥寒慄鼓領欬引尻痛溺  
出嘔血心痹悲恐鍼入二分留三呼  
少商二穴木也在手大指端內側去爪甲角如韭葉手  
太陰之脈所出也為井治煩心善噦心下滿汗出而寒  
欬逆痰瘧振寒腹滿唾沫脣乾引飲不下膨膨手攣指

痛寒慄鼓領喉中鳴以三稜鍼刺之微出血泄諸藏熱  
氣唐刺史成君綽忽顛領腫大喉中閉塞水粒不下三  
日鍼之立愈不宜灸  
凡此手太陰之脈常多氣少血刺之當出氣惡血其經  
從臑走手審而迎隨之氣盛則寫氣虛則補熱則疾之  
寒則留之陷下則灸之不盛不虛以經取之此治手太  
陰之法也  
手陽明大腸經第二  
手陽明大腸經起於大指次指之端循指上廉出合谷  
兩骨之間上入兩筋之中循臂上廉入肘外廉上臑外



前廉上肩出髃骨之前廉止出於柱骨之會上下入缺  
 盆絡肺下膈屬大腸其支者從缺盆上頸貫頰入下齒  
 中還出俠口交人中左之右右之左上俠鼻孔是動則  
 病齒痛頰腫是主津液所生病者目黃口乾鼽衄喉痺  
 肩前臑痛大指次指痛不用氣有餘則當脉所過者熱  
 腫虛則寒慄不復盛者人迎大三倍於氣口虛者人迎  
 反小於氣口也  
 手陽明之別名曰偏歷去腕三寸別入太陰其別者上  
 肘循臂乘肩髃上曲頰徧齒其別者入耳會於宗脉實  
 則齒齲耳聾虛則齒寒痹隔取之所別也

手陽明之筋起於大指次指之端結於腕上循臂上結  
 於肘外上臑結於髃其支者繞肩胛挾脊直者從肩髃  
 上頸其支者上頰結於頰直者上出手太陽之前上左  
 角絡頭下右頰其病當所過者支痛及轉筋肩不舉頸  
 不可左右視治在燔鍼却刺以知為數以痛為輸名曰  
 孟夏痺也  
 邪客於手陽明之絡令人氣滿胸中喘息而支肘胸中  
 熱刺手大指爪甲上去端如韭葉各一疳左取右右取  
 左如食頃已商陽穴也  
 邪客於手陽明之絡令人耳聾時不聞音刺商陽立聞

不已刺中指爪甲上與肉交者立聞其不時聞者不可刺也耳中生風者亦刺之如此數左刺右右刺左手陽明不已刺其通脉出耳前者  
 熱病始手臂痛者刺手陽明太陰而汗出止手陽明大腸經從手走頭長五尺左右共一丈凡四十穴

商陽二穴 壹名絕陽在手大指次指內側去爪甲角如韭葉 二間二穴 壹名壹

間谷在手大指次指本節前內側陷中 三間二穴 壹名少谷在手大指次指本節後內

廉側 合谷二穴 壹名虎口在大指次指骨間 陽谿二穴 壹名中

筋陷中 偏歷二穴 在腕中後參寸 溫留二穴 在腕後小

寸 手廉二穴 在輔骨下去手廉骨 手上廉

二穴 在手參里下壹寸其分 手三里二穴 在曲池

曲池二穴 在肘外輔骨屈肘時曲骨之中 肘髎二穴 在肘大骨

里二穴 在肘上參寸行臂臑中央 臂臑二穴 在肘上 肩髃

二穴 在肩端兩骨間 巨骨二穴 在肩端上行 天鼎

二穴 在頸缺盆直扶突後壹寸 扶突二穴 在人迎後 禾髎二穴

壹名長頰直鼻孔俠水溝傍伍分 迎香二穴 壹名衝陽在末

商陽二穴 金也一名絕陽在手大指次指內側去爪甲

角如韭葉手陽明脉之所出也為井治胸中氣滿喘欬支腫熱病汗不出耳鳴耳聾寒熱瘧瘧口乾頤頰腫齒痛惡寒肩背急相引缺盆痛目青盲可灸三壯右取左

左取右如食頃立已鍼入一分留一呼  
二間二穴水也一名間谷在手大指次指本節前內側  
陷中手陽明脉之所流也爲榮治喉痺頷腫肩背痛振  
寒鼻衄血多驚口喎鍼入三分可灸三壯  
三間二穴木也一名少谷在手大指次指本節之後內  
側陷中手陽明脉之所注也爲腧治喉痺咽中如鯁齒  
齩痛嗜臥胸滿腸鳴洞泄寒瘧脣焦口乾氣喘目眚急  
痛鍼入三分留三呼可灸三壯  
合谷二穴一名虎口在手大指次指岐骨間陷中手陽  
明脉之所過也爲原癰寒熱瘧鼻衄熱病汗不出日

視不明頭痛齒齩喉痺痿臂面腫脣吻不收瘖不能言  
口噤不開鍼入三分留六呼可灸三壯若婦人妊娠不  
可刺刺之損胎氣三里不一七其穴處是也  
陽谿二穴火也一名中魁在腕中上側兩筋陷中手陽  
明脉之所行也爲經治狂言喜笑見鬼熱病煩心目風  
赤爛有瞖厥逆頭痛胸滿不得息寒熱瘧疾喉痺耳鳴  
齒痛驚掣肘臂不舉痲疥鍼入三分留七呼可灸三壯  
慎如合谷法  
偏歷二穴手陽明絡也在腕後三寸別走太陰治寒熱  
瘧風汗不出目視眈眈癲疾多言耳鳴口喎齒齩喉痺

嗑乾鼻衄血鍼入三分留七呼可灸三壯  
 溫留二穴一名逆注一名蛇頭在腕後大士五寸小士  
 六寸手陽明郄治口喎腸鳴腹痛傷寒身熱頭痛噦逆  
 肩不得舉癩疾吐涎狂言見鬼喉痺面虛腫鍼入三分  
 可灸三壯  
 手下廉三穴在輔骨下去手上廉一寸輔兌肉其分外  
 斜治頭風臂胛痛溺黃鍼入五分留五呼可灸三壯  
 手上廉三穴在手三里下一寸其分獨抵陽明之會外  
 斜治腦風頭痛小便難黃赤腸鳴氣走注痛鍼入五分  
 可灸五壯

手三里二穴在曲池下二寸按之肉起兌肉之端治手  
 臂不仁肘攣不伸齒痛頰頰腫瘰癧可灸三壯鍼入三  
 分  
 曲池二穴上也在肘外輔骨屈肘曲骨之中以手拱胸  
 取之手陽明脉之所入也為合治肘中痛偏風半身不  
 隨刺風癰疹喉痹不能言胸中煩滿筋緩捉物不得挽  
 弓不開屈伸難風臂肘細而無力傷寒餘熱不盡皮膚  
 乾燥鍼入七分得氣先寫後補之可灸三壯  
 肘髎二穴在肘大骨外廉陷中治肘節風痺臂痛不可  
 舉屈伸攣急可灸三壯鍼入三分臂五里二穴在肘上

三寸行向裏大脉中央治風勞驚恐吐血肘臂痛嗜臥  
四肢不得動搖寒熱瘰癧欬目視眈眈瘰癧心下脹  
滿可灸十壯禁不可鍼  
臂臑二穴在肘上七寸膈肉端手陽明絡也治寒熱頸  
項拘急瘰癧肩臂痛不得舉可灸三壯鍼入二分  
肩髃二穴在肩端兩骨間陷者宛宛中舉臂取之手陽  
明躡脉之會瘰偏風半身不隨熱風癰胗手臂攣急捉  
物不得挽弓不開臂細無力筋骨痠疼可灸七壯至二  
七壯以差爲度灸偏風不隨可七七壯止不宜多灸恐  
手臂細苦風病筋骨無力久不差當灸不畏細也刺卽

泄肩臂熱氣若患風痺手臂不得伸引刺之可使挽強  
習射如故

巨骨二穴在肩端上行兩叉骨間陷中手陽明躡脉之  
會治背膊痛胸中有瘀血肩臂不得屈伸而痛可灸五  
壯鍼入一寸五分

天鼎二穴在頸缺盆直扶突後一寸手陽明脉氣所發  
治暴瘖氣哽喉痺咽腫不得息飲食不下喉中鳴可灸  
三壯鍼入三分

扶突二穴一名水穴在人迎後一寸五分手陽明脉氣  
所發治欬多唾上氣咽引喘息喉中如水雞鳴可灸三

壯鍼入三分  
 禾膠二穴在鼻孔下俠水溝傍五分手陽明脉氣所發  
 治鼻衄血不止鼻洞涕生瘡口噤不開鍼入二分  
 迎香二穴在禾膠上一寸鼻孔傍五分手足陽明之會  
 治鼻有息肉不聞香臭衄血偏風口喎面痒浮腫風動  
 葉葉狀如蟲行或脣腫痛鍼入三分留三呼不宜灸  
 凡此手陽明之脉多氣多血刺當出氣血其經從手走  
 頭順之為隨逆之為迎盛則寫之虛則補之熱則疾之  
 寒則留之陷下則灸之不盛不虛以經取之此治手陽  
 明之法也

足陽明胃經第三

足陽明胃之經起於鼻交頰中旁約太陽之脉下循鼻  
 外入上齒中還出挾口環脣下交承漿却循頤後下廉  
 出大迎循頰車上耳前過客主人循髮際至額顙其支  
 者從大迎前下人迎循喉嚨入缺盆下膈屬胃絡脾其  
 直者從缺盆下乳內廉下挾臍人氣街中其支者起於  
 胃口下循腹裏下至氣街中而合以下髀關抵伏兔下  
 膝膕中下循脛外廉下足跗入中指內間其支者下膝  
 三寸而別下入中指外間其支者別跗上入大指間出  
 其端是動則病灑灑振寒善呻數欠顏黑病至則惡人

與火聞木音則惕然而驚心欲動獨閉戶牖而處甚則欲上高而歌棄衣而走責響腹脹是爲筋厥是主血所生病者狂瘧溫淫汗出鼽衄口喎脣胗頸腫喉痺大腹水腫膝臄腫痛循膺乳氣街股伏兔筋外廉足跗上皆痛中指不用氣盛則身以前皆熱其有餘於胃則消穀善饑溺色黃氣不足則身以前皆寒慄胃中寒則脹滿盛者人迎大三倍於寸口虛者人迎反小於寸口也足陽明之別名曰豐隆去踝八寸別走太陰其別者循脛骨外廉上絡頭項合諸經之氣下絡喉嗑其病氣逆則喉痺卒瘖實則狂癲疾虛則足不收脛枯取之所別

也  
足陽明之筋起於中三指結於跗上斜外上加於輔骨上結於膝外廉直上結於髀樞上循脇屬脊其直者上循筋結於膝其支者結於外輔骨合少陽其直者上循伏兔上結於髀聚於陰器上腹而布至缺盆而結上頸上挾口合於頰下結於鼻上合於太陽太陽爲目上綱陽明爲目下綱其支者從頰結於耳前其病足中指肢脛轉筋脚跳堅伏兔轉筋髀前腫臄疝腹筋急引缺盆及頰卒口僻急者目不合熱則筋縱目不開頰筋有寒則急引頰移口有熱則筋縱緩不收故僻治之以馬膏

膏其急者以白酒和桂以塗之其緩者以桑鈎鈎之卽以生桑炭置之坎中高下與坐等以膏熨急頰且飲美酒噉美炙肉不飲酒者自強也爲之三時而已治在燔鍼劫刺以知爲數以痛爲輸名曰季春痺也邪客於足陽明之絡令人鼽衄上齒寒刺足中指次指爪甲上與肉交者各一瘡左刺右右刺左繆傳引上齒齒屑寒痛視其手背脉血者去之足陽明中指爪甲上一瘡手大指次指爪甲上各一瘡立已左取右右取左胃之大絡名曰虛里貫膈絡肺出於左乳下其動應衣

脉宗氣也

足陽明胃之經從頭走足長八尺左右共一丈六尺凡

九十穴

頭維二穴

在額角髮際本在下關二穴在上關下頰車二

穴

在耳下曲頰端陷中承泣二穴 在目下四白二穴 在目下

目瞳

巨膠二穴 在鼻傍地倉二穴 在鼻傍

足陽明

大迎二穴 在頰前人迎二穴 在頰大脉

動應手

俠結喉傍水突二穴 在頰大筋氣

舍二穴

在頰直人迎下缺盆二穴 在頰大筋氣戶

三穴

在巨骨下庫房二穴 在氣戶下屋翳



二穴在庫房下壹膺窻二穴在屋翳下壹乳中二穴當

是乳根二穴分陷中仰而取之陸不容二穴去各壹寸伍

分承滿二穴在不容梁門二穴在承滿關門二穴在梁

寸壹太一二穴在關門滑肉門二穴在太一天樞二穴壹

傍壹寸伍分俠臍貳寸外陵二穴在天樞大巨二穴在

陵下水道二穴在大巨歸來二穴在水道氣衝二穴在

來下鼠鼯上髀關二穴在膝上伏兔伏兔二穴在膝上

肉陰市二穴壹名陰鼎在膝下梁丘二穴在膝上貳犢鼻

二穴在膝解大筋中三里二穴在膝下參寸解谿二穴在

虛二穴壹名上廉在條口二穴在下廉下巨虛二穴壹

廉下參寸豐隆二穴在外踝上捌寸下廉解谿二穴在

陽後壹寸半衝陽二穴壹名會源在足跗伍寸骨陷谷

二穴在足大指次指間本內庭二穴在足大指次厲兌

二穴在足大指次指端

頭維二穴在額角入髮際本神傍一寸五分足少陽陽

明脉之交會治頭偏痛目視不明兼治微風眼瞼瞶動

不止風淚出可鍼入三分禁不可灸

下關二穴在客主人下耳前動脉下廉合口有空開口

即閉足陽明少陽之會癢聾耳有膿汁出偏風口目喎

牙車脫白其穴側臥閉口取之鍼入四分得氣即寫禁

不可灸牙斷腫處可以三稜鍼出膿血多含鹽湯即不  
畏風頰車二穴在耳下曲頰端陷中足陽明脉氣所發  
治牙關不開口噤不語失瘖牙車疼痛頰腫頸強不  
得回顧其穴側臥開口取之鍼入四分得氣即寫灸亦  
良日可灸七壯至七七壯止炷如大麥

承泣二穴在目下七分直目瞳子陷中躡脉任脉足陽  
明之會治口眼喎斜目瞶面動牽口眼目視眈眈冷淚  
眼眥赤痛禁不宜鍼鍼之令人目烏色可灸三壯炷如  
大麥

四白二穴在目下一寸足陽明脉氣所發治頭痛目眩

眼生白翳微風目瞶動不息可灸七壯鍼入三分凡用  
鍼穩審方得下鍼若鍼深即令人目烏色  
巨膠二穴俠鼻孔傍八分直目瞳子躡脉足陽明之會  
治青盲目無所見遠視眈眈白翳覆瞳子面風寒鼻頰  
上腫壅痛瘰癧口喎鍼入三分得氣即寫灸亦良可灸  
七壯

地倉二穴俠口吻傍四分外如近下有脉微微動躡脉  
手陽明之交會若灸患風其脉亦有不動者治偏風口  
喎目不得閉失音不語飲食不收水漿漏落眼瞶動不  
止病左治右病右治左鍼入三分留五呼得氣即寫灸

亦得日可灸二七壯重者七七壯其艾作炷如麥子大  
灸炷若大口轉喎却灸承漿七七壯即愈

大迎二穴在曲頷前一寸二分骨陷中動脈又以口下  
當兩肩足陽明脈氣所發治寒熱頸痛瘰癧口喎齒齲  
痛數欠氣風瘕口噤牙疼頰頷腫惡寒舌強不能言鍼  
入三分留七呼可灸三壯兼治風壅面浮腫目不得閉  
脣吻動不止當鍼之頓愈

人迎二穴一名五會在頸大脈動脈應手俠結喉傍仰  
而取之以候五藏氣足陽明脈氣所發治吐逆霍亂胸  
滿喘呼不得息項氣悶腫食不下可鍼入四分禁不可

灸灸之傷人

水突二穴在頸大筋前直人迎下氣舍上一名水門足  
陽明脈氣所發治逆上氣咽喉癱腫呼吸短氣喘息不  
得鍼入三分可灸三壯

氣舍二穴在頸直人迎俠天突陷中足陽明脈氣所發  
治欬逆上氣瘤瘰喉痺咽腫頸項強不得回顧鍼入三  
分可灸三壯

缺盆二穴一名天蓋在肩下橫骨陷中治寒熱瘰癧缺  
盆中腫外潰則生胸中熱滿腹大水氣缺盆中痛汗出  
喉痺欬嗽可灸三壯鍼入三分刺不宜太深使人逆息

也  
氣戶二穴在巨骨下胸府兩傍各二寸陷中仰而取之  
足陽明脉氣所發治胸脇支滿喘逆上氣胸背急不得  
息不知食味鍼入三分可灸五壯

庫房二穴在氣戶下一寸六分陷中仰而取之足陽明  
脉氣所發治胸脇支滿欬逆上氣多唾濁沫膿血可灸  
五壯鍼入三分

屋翳二穴在庫房下一寸六分陷中仰而取之足陽明  
脉氣所發治欬逆上氣呼吸多唾濁沫膿血身體腫皮  
膚痛不可近衣淫灑瘰癧不仁可灸五壯鍼入三分

膺窻二穴在屋翳下一寸六分足陽明脉氣所發治胸  
滿短氣膺腫乳癰寒熱臥不安可灸五壯鍼入四分

乳中二穴當乳中是足陽明脉氣所發禁不可灸灸不  
幸生蝕瘡中有清汁膿血可治瘡中有瘕肉若蝕瘡者  
死微刺一二分

乳根二穴在乳下一寸六分陷中仰而取之足陽明脉  
氣所發治胸下滿痛臂腫乳癰悽慘寒痛不可按抑可  
灸五壯鍼入三分

不容二穴在幽門兩傍各一寸五分去任脉二寸直四  
肋端足陽明脉氣所發治腹滿疰癖不嗜食腹虛鳴嘔

吐胸背相引痛喘欬口乾痰癆脇下痛重疝痕鍼入五分可灸五壯  
承滿二穴在不容下一寸足陽明脉氣所發治腸鳴腹脹上喘氣逆食飲不下肩息唾血可灸五壯鍼入三分  
梁門二穴在承滿下一寸足陽明脉氣所發治脇下積氣食飲不消大腸滑泄穀不化可灸五壯鍼入三分  
關門二穴在梁門下一寸足陽明脉氣所發治遺溺善滿積氣腸鳴卒痛泄利不欲食腹中氣游走俠臍急痰瘧振寒鍼入八分可灸五壯  
太一二穴在關門下一寸足陽明脉氣所發治癩疾狂

走心煩吐舌可灸五壯鍼入八分  
滑肉門二穴在太一下一寸足陽明脉氣所發治癩疾嘔逆吐舌可灸五壯鍼入八分  
天樞二穴大腸之募一名長谿一名穀明去盲膪一寸五分夾臍傍二寸足陽明脉氣所發瘰夾臍切痛時上衝心煩滿嘔吐霍亂寒瘧泄利食不化女子月事不時血結成塊腸鳴腹痛不嗜食可灸百壯鍼入五分留十呼  
外陵二穴在天樞下一寸足陽明脉氣所發治腹中痛心如懸下引臍腹痛可灸五壯鍼入三分

大巨二穴在長谿下二寸足陽明脉氣所發治少腹脹  
滿煩渴癰疔偏枯四肢不舉可灸五壯鍼入五分  
水道二穴在大巨下三寸足陽明脉氣所發治少腹滿  
引陰痛腰背強急膀胱有寒三焦結熱小便不利可灸  
五壯鍼入二寸五分  
歸來二穴在水道下二寸治少腹貫豚卵縮莖中痛婦  
人血藏積冷可灸五壯鍼入八分  
氣衝二穴一名氣街在歸來下鼠鼯上一寸動脉應手  
宛宛中足陽明脉氣所發治腸中大熱不得安臥腹有  
逆氣上攻心腹脹滿滯澀月水不利身熱腹中痛癰疔

陰腫難乳子上搶心痛不得息氣衝腰痛不得俛仰陰  
痿莖中痛兩丸騫痛不可忍可灸七壯立愈炷如大麥  
禁不可鍼

髀關二穴在膝上伏兔後交分中治膝寒不仁痿厥股  
內筋絡急鍼入六分

伏兔二穴在膝上六寸起肉一本云膝蓋上七寸治風  
勞氣逆膝冷不得溫鍼入五分不可灸

陰市二穴一名陰鼎在膝上三寸伏兔下若拜而取之  
治寒痲少腹痛脹滿腰以下伏兔上寒如炷水鍼入三  
分不可灸

梁丘二穴在膝上二寸兩筋間治大驚乳痛寒痺膝不能屈伸可灸三壯鍼入三分

犢鼻二穴在膝膕下筋俠解大筋中治膝中痛不仁難跪起膝膕癰腫潰者不可治不潰者可治若犢鼻堅韌勿便攻先以洗熨即微刺之愈

足三里二穴土也在膝下三寸筋外廉兩筋間當舉足取之足陽明脉之所入也爲合治胃中寒心腹脹滿胃氣不足聞食噉腸鳴腹痛食不化秦丞相云諸病皆治食氣水氣蠱毒疥癬四肢腫滿膝筋痠痛目不明華佗云療五勞羸瘦七傷虛乏胸中瘀血乳癰人年三十已

上若不灸三里令氣上衝目可灸三壯鍼入五分  
足上廉二穴一名上巨虛在三里下三寸當舉足取之治飧泄腹脇支滿狂走俠臍腹痛食不化喘息不能行可灸三壯鍼入三分兼治藏氣不足偏風腰腿手足不仁可灸以年爲壯

條口二穴在下廉上一寸舉足取之治膝筋寒痠痛足緩履不收濕痺足下熱鍼入五分足下廉二穴一名下巨虛在上廉下三寸當舉足取穴治少腹痛飧泄次指間痛脣乾涎出不覺不得汗出毛髮焦脫肉少氣胃中熱不嗜食泄膿血胸脇少腹痛暴驚狂言非常女子乳

癰喉痺筋腫足跗不收鍼入八分可灸三壯  
豐隆二穴在外踝上八寸下廉筋外廉陷中別走太陰  
治厥逆胸痛如刺腹中切痛大小便難泄厥頭痛面浮  
腫風逆四肢腫身濕喉痺不能言鍼入三分可灸三壯  
解谿二穴火也在衝陽後一寸五分腕上陷中足陽明  
脉之所行也爲經治風面浮腫顏黑厥氣上衝腹脹大  
便下重瘕驚膝股筋腫轉筋目眩頭痛癩疾煩心悲泣  
霍亂頭風面目赤鍼入五分可灸三壯  
衝陽二穴在足跗上去陷谷三寸足陽明脉之所過也  
爲原治偏風口眼喎附腫齒齩痛發寒熱腹堅大不嗜

食振寒久狂登高而歌棄衣而走足緩履不收鍼入五  
分可灸三壯  
陷谷二穴木也在足大指之間本節後陷中去內庭二  
寸足陽明脉之所注也爲脰治面目浮腫及水病善噫  
腸鳴腹痛熱病汗不出振寒瘧疾鍼入三分留七呼可  
灸三壯

內庭二穴水也在足大指次指外間陷中足陽明脉之  
所流也爲榮治四肢厥逆腹脹滿數欠惡聞人聲振寒  
咽中引痛口喎齒齩痛瘧不嗜食可灸三壯鍼入三分  
厲兌二穴金也在足大指次指之端去爪甲如韭葉足



陽明脉之所出也為井治尸厥口噤氣絕狀如中惡腹脹滿病汗不出寒瘧不嗜食腫足齲寒喉痺齒齲惡風鼻不利多驚好臥鍼入一分可灸一壯

凡此足陽明之脉血氣俱多刺當出血氣其經從頭走足順之為隨逆之為迎盛則寫之虛則補之熱則疾之寒則留之陷中則灸之不盛不虛以經取之此治足陽明之法也

足太陰脾經第四

足太陰脾之經起於大指之端循指內側白肉際過腕骨後上內踝前廉上膈內循脛骨後交出厥陰之前上

膝股內前廉入腹屬脾絡胃上膈俠咽連舌本散舌下其支者復從胃別上膈注心中是動則病舌本強食則嘔胃脘痛腹脹善噫得後與氣則快然如衰身體皆重是主脾所生病者舌本痛體不能動搖食不下煩心心中急痛溏泄水閉黃疸不能臥強欠股膝內腫厥足大指不用為此諸病盛者氣口大三倍於人迎虛者氣口反小於人迎也

足太陰之別名曰公孫去本節之後一寸別走陽明其別者入絡腸胃厥氣上逆則霍亂實則腸中切痛虛則鼓脹取之所別也

足太陰之筋起於大指之端內側上結於內踝其直者上結於膝內輔骨上循陰股結於髀聚於陰器上腹結於臍循腹裏結於脇散於胸中其內者著於脊其病足大指支內踝痛轉筋痛膝內輔骨痛陰股引髀而痛陰器鈕痛上引臍兩脇痛引膺中脊內痛治在燔鍼劫刺以知爲數以痛爲輸名曰孟秋痺也邪客於足太陰之絡令人腰痛引少腹控眇不可以仰息腰尻之解兩胛之上是腰膂以月死生爲疢數發鍼立已左刺右右刺左

脾病者身重善肌肉痿足不收行善癭脚下痛虛則腹

滿腸鳴殮泄食不化取其經太陰陽明少陰血者脾熱病者先頭重頰痛煩心顏青欲嘔身熱熱爭則腰痛不可俛仰腹滿兩頷痛甲乙甚戊巳大汗氣逆則甲乙死刺足太陰陽明脾之大絡脉別名曰大包出淵腋下三寸布胸脇實則一身盡寒虛則百節皆縱此絡若羅絡之脉者皆取之足太陰脾經從足走胸中長六尺五寸左右共一丈三尺凡四十二穴

隱白二穴

在足大指內側端去爪甲角如韭葉大都二穴

在足大指本節後陷中

太白二穴

在足內側核骨下陷中公孫二穴

在足大指本節之後壹寸商丘

二穴在足內踝中三陰交二穴在內踝上參寸骨下陷中漏谷二

穴在內踝上陸寸骨下陷中地機二穴壹寸各胛舍在別走上陰陵

泉二穴在膝下內側輔骨下陷中血海二穴在膝膈上內廉箕門

二穴在魚腹上越筋問陰股內動脈衝門二穴去大橫伍寸在府舍

二穴在腹結下參寸腹結二穴壹名腸窟在大橫下參分大橫二穴在腹

伍分腹哀二穴在日月下壹寸伍分食竇二穴在天絡下伍分天谿

二穴在胸膈下陸分胸鄉二穴在周榮下陸分周榮二穴在府中

壹寸陸分陷中大包二穴在淵腋下參寸玖助間

隱白二穴木也在足大指端內側去爪甲角如韭葉足

太陰脉之所出也為井治腹脹喘滿不得安臥嘔吐食

不下暴泄衄血卒尸厥不識人足寒不能溫鍼入三分

若婦人月事過時不止刺之立愈

大都二穴火也在足大指本節後陷中足太陰脉之所

流也為榮治熱病汗不出手足逆腹滿善嘔煩熱悶亂

吐逆目眩可灸三壯鍼入三分

太白二穴土也在足內側核骨下陷中足太陰脉之所

注也為腧治身熱煩滿腹脹食不化嘔吐泄膿血腰痛

大便難氣逆霍亂腹中切痛可灸三壯鍼入三分

公孫二穴在足大指本節後一寸別走陽明太陰絡治

寒瘧不嗜食卒面腫煩心狂言腹虛脹如鼓可灸三壯

鍼入四分  
 商丘二穴金也在足內踝下微前陷中足太陰脉之所  
 行也為經治腹脹腸中鳴不便脾虛令人不樂身寒善  
 太息心悲氣逆痔疾骨疽蝕絕子厭夢可灸三壯鍼入  
 三分  
 三陰交二穴在內踝上三寸骨下陷中足太陰厥陰少  
 陰之交會治疰癰腹中寒膝股內痛氣逆小便不利脾  
 病身重四肢不舉腹脹腸鳴溇泄食不化女子漏下不  
 止可灸三壯鍼入三分昔宋太子善醫術出遊見孕婦  
 診之曰此一女也令徐文伯亦診之曰此一男一女也

太子欲剖之文伯乃以鍼寫足三陰交補手陽明合谷  
 應鍼而落故妊娠不可刺  
 漏谷二穴亦名太陰絡在內踝上六寸骨下陷中治疰  
 癰冷氣心腹脹滿食飲不為肌膚濕痺不能久立鍼入  
 三分  
 地機二穴亦名脾舍足太陰郄別走上一寸空在膝下  
 五寸治女子血瘕按之如湯沃股內至膝丈夫溇泄腹  
 脇氣脹水腫腹堅不嗜食小便不利可灸三壯鍼入三  
 分  
 陰陵泉二穴水也在膝下內側輔骨下陷中伸足取之

足太陰脉之所入也爲合又曲膝取之治腹中寒不嗜  
食膈下滿水脹腹堅喘逆不得臥腰痛不得俛仰霍亂  
疝瘕小便不利氣淋寒熱不節鍼入五分  
血海二穴在膝膕上內廉白肉際三寸中治女子漏下  
惡血月事不調逆氣腹脹可灸三壯鍼入五分  
箕門二穴在魚腹上越筋間動脉應手在陰股內一云  
股上起筋間治淋遺溺鼠鼷腫痛小便不通可灸三壯  
衝門二穴一名慈宮上去大橫五寸府舍下橫骨兩端  
約中動脉足太陰厥陰之會治腹寒氣滿積聚疼滲  
陰疝產難氣上衝心不得息鍼入七分可灸五壯

府舍二穴在腹結下三寸太陰厥陰陰維之交會此三  
脉上下三入腹絡肝脾結心肺從脇上至肩此太陰却  
三陰陽明支別治疝瘕脾中急痛循脇上下搶心腹滿  
積聚厥氣霍亂鍼入七分可灸五壯  
腹結二穴在大橫下三分一名腸窟治繞臍痛上衝搶  
心腹寒泄利欬逆鍼入七分可灸五壯  
大橫二穴在腹哀下三寸五分直臍傍足太陰陰維之  
會療大風逆氣多寒暑善悲可灸五壯鍼入三分  
腹哀二穴在日月下一寸五分足太陰陰維之會治大  
便膿血寒中食不化腹中痛鍼入三分

食竇二穴在天谿下一寸六分舉臂取之足太陰脉氣所發治胸脇支滿膈間雷鳴瀦陸常有小聲鍼入四分可灸五壯

天谿二穴在胸卿下一寸六分陷中仰面取之足太陰脉氣所發治胸中滿痛乳腫賁膂欬逆上氣喉中作聲鍼入四分可灸五壯

胸卿二穴在周榮下一寸六分陷中仰而取之足太陰脉氣所發治胸脇支滿引胸背痛臥不得轉側鍼入四分可灸五壯

周榮二穴在中府下一寸六分陷者中仰而取之足太

陰脉氣所發治胸脇支滿不得俛仰飲食不下欬唾稠膿鍼入四分

大包二穴在淵腋下三寸脾之大絡布胸脇中出九肋間治腹有大氣氣不得息胸脇中痛內實則其身盡寒虛則百節皆縱可灸三壯鍼入三分

凡此足太陰之脉常多氣少血刺之當出氣而惡血其經從足走腹自下刺而上者為隨自上刺而下者為迎病在衛取之氣病在榮取之血病在筋劫刺之病在浮絡者繆刺之太陰之陰名曰關蠡視其部中在浮絡者皆太陰之絡也絡盛則入客於經其入於絡也則絡脉

盛色變其入客於經也則感虛乃陷下其留於筋骨之間寒多則筋攣骨痛熱多則筋弛骨消肉爍脰破毛直而敗矣凡十二經之病盛則寫之虛則補之熱則疾之寒則留之陷下則灸之不盛不虛以經取之此治足太陰之法也

手少陰心經第五

手少陰心經起於心中出屬心係下膈絡小腸其支者從心系上俠咽繫目系其直者復從心系却上肺下出腋腋下循臑內後廉行太陰心主之後下肘內循臂內後廉抵掌後銳骨之端入掌內後廉循小指內出其端

是動則病噎乾心痛渴而欲飲是爲臂厥是主心所生病者目黃脇痛臑臂內後廉痛厥掌中熱痛盛者氣口大再倍於人迎虛者氣口反小於人迎也  
手少陰之別名曰通里去腕一寸別而上行循經入于心中繫舌本屬目系其實則支膈虛則不能言取之掌後一寸別走太陽也  
手少陰之筋起於小指之內側結於銳骨上結肘內廉上入腋交太陰俠乳裏結於胸中循貫下繫於臍其病內急心承伏梁下爲肘綱其病當所過者支轉筋筋痛治在燔鍼却刺以知爲數以痛爲輸其成伏梁唾血膿

者死不治經筋之病寒則反折筋急熱則筋弛縱不收  
 陰痿不用陽急則反折陰急則俛不伸焮刺者刺寒急  
 也熱則筋縱不收無用燔鍼名曰季冬痹也  
 心病者胸中痛脇支滿脇下痛膺背肩胛間痛兩臂內  
 痛虛則胸腹大脇下與腰相引而痛取其經少陰太陽  
 舌下血者其變病刺却中出血  
 心熱病者先不樂數日乃熱熱爭則卒心痛煩悶善嘔  
 頭痛面赤無汗壬癸甚丙丁大汗氣逆則壬癸死刺手  
 少陰太陽手少陰心經從腹走手長三尺五寸左右共  
 七尺凡一十八穴

極泉二穴在臂內腋筋青靈二穴在肘上少海

二穴內廉節後陷中靈道二穴在掌後壹寸伍分通

里二穴在腕後陰郄二穴在掌後伍分神門二穴

二穴壹名兌衝壹名中少府二穴在手小指本節少衝

二穴壹名經始在手小指內

極泉二穴在腋下筋間動脈入胸治心痛乾嘔四肢不  
 收咽乾煩渴臂肘厥寒目黃脇下滿痛可灸七壯鍼入

三分

青靈二穴在肘上三寸舉臂取之治肩臂不舉不能帶

衣頭痛振寒目黃脇痛可灸七壯



少海二穴水也一名曲節在肘內廉節後又云肘內大骨外去肘端五分手少陰脉之所入也爲合治寒熱齒齟痛目眩發狂嘔吐涎沫項不得回顧肘癱腋脇下痛四肢不得舉鍼入三分可灸三壯甄權云屈手向頭取之治齒寒腦風頭痛不宜灸鍼入五分  
靈道二穴金也去掌後一寸五分或一寸手少陰脉之所行也爲經治心痛悲恐相引瘕瘕肘癱暴瘖不能言可灸三壯鍼入三分  
通里二穴在腕後一寸熱病卒心中懊懣數欠頻伸悲恐目眩頭痛面赤而熱心悸肘臂膈痛實則支腫虛則

不能言苦嘔喉痺少氣遺溺鍼入三分可灸三壯

陰郄二穴在掌後脉中去腕五分治失瘖不能言洒泝振寒厥逆心痛霍亂胸中滿衄血驚恐鍼入三分可灸

七壯

神門二穴土也一名兌衝在掌後兌骨之端陷中手少陰脉之所注也爲腧治瘡心煩甚欲得飲冷惡寒則欲處溫中咽乾不嗜食心痛數噫恐悸少氣不足手臂寒喘逆身熱狂悲哭嘔血上氣遺溺大小人五癩可灸七壯炷如小麥大鍼入三分留七呼

少府二穴火也在小指本節後陷中直勞宮手少陰脉

之所流也為榮治煩滿少氣悲恐畏人掌中熱肘腋攣  
急胸中痛手卷不伸鍼入二分可灸七壯

少衝二穴木也一名經始在手小指內廉之端去爪甲

角如韭葉手少陰脉之所出也為井治熱病煩滿上氣

心痛痰冷少氣悲恐善驚掌中熱胸中痛口中熱咽中

酸乍寒乍熱手攣不伸引肘腋痛鍼入一分可灸三壯

凡此手少陰之脉常少血多氣刺之當出氣惡血其經

從藏走手審其逆順而迎隨之有餘則寫不足則補熱

則疾之寒則留之陷下則灸之不盛不虛以經取之此

治手少陰之法也

手太陽小腸經第六

手太陽小腸之經起於小指之端循手外側上腕出踝

中直上循臂骨下廉出肘側兩筋之間上循臑外後廉

出肩解繞肩脾交肩入缺盆絡心循咽下膈抵胃屬

小腸其支者從缺盆循頸上至目銳眦却入耳中其支

者別頰上頰抵鼻至目內眦斜絡於顴是動則病噤痛

頰腫不可以顧肩似拔瞽似折是主液所生病者耳聾

目黃頰腫頰頰肩臑肘臂外後廉痛盛者人迎大再倍

於氣口虛者人迎反小於氣口也手太陽之別名曰支

正上腕五寸內注少陰其別者上走肘絡肩髃實則節

弛肘廢虛則生疣小者如指痂疥取之所別也  
手太陽之筋起於小指之上結於腕上循臂內廉結於  
肘內鏡骨之後彈之應小指之上入結於腋下其支者  
後走腋後廉上繞肩胛循頭出足太陽之前結於耳後  
完骨其支者入耳中直者出耳上下結於領上屬目外  
眥其病小指支肘內鏡骨後廉痛臂陰入腋下腋下痛  
腋後廉繞肩胛引頸而痛應耳中鳴痛引領目瞋良久  
乃得視頭筋急則為筋癭頸腫寒熱在頸者治在燔鍼  
劫刺其為腫者復而鏡之本支者上曲牙循耳前屬目  
外眥上領結於角其病當所過者支轉筋治在燔鍼劫

刺以知為數以痛為輸名曰仲夏痺也  
小腸病者少腹痛腰脊控舉而痛時窘之後耳前熱若  
寒甚獨肩上熱及小指次指之間熱若脉陷者此其候  
也

邪在小腸者連畢系屬於脊貫肝肺絡心系氣盛則厥  
逆上衝腸胃動肝肺散於育結於臍故取之育原以散  
之刺太陰以與之取厥陰以下之取巨虛上下廉以去  
之按其所過經以調之

手太陽之經從手走頭長五尺左右共一丈凡三十八  
穴

少澤二穴一名少吉在手小指之前谷二穴在手小指

外側本節後谿二穴在手少指外側腕骨二穴在手

外側腕前起陽谷二穴在手外側腕中養老二穴

在踝骨上壹空支正二穴在腕後伍寸小海二穴

在肘內大骨外去肩貞二穴在肩曲胛下臑腧二

穴在俠肩髃後大骨天宗二穴在秉風後大秉風

二穴在天髃外肩上下曲垣二穴在肩中央肩外

腧二穴在肩胛上廉肩中腧二穴在肩胛內廉

天窻二穴壹名窻籠在頸大筋前曲大容二穴在

下曲後顛膠二穴在面頰骨下廉聽宮二穴在耳中

如小豆是

少澤二穴金也一名少吉在手小指之端去爪甲下一

分陷中手太陽脉之所出也為井治瘧寒熱汗不出喉

痺舌強口乾心煩臂痛癰癢欬嗽頸項急不可顧目生

膚腎覆瞳子可灸一壯鍼入一分

前谷二穴水也在手小指外側本節之前陷中手太陽

脉之所流也為榮治熱病汗不出瘵瘧癰疾耳鳴頰腫

喉痺欬嗽衄血頸項痛鼻塞不利目中白管臂不得舉

可灸一壯鍼入一分

後谿二穴木也在手小指外側本節後陷中手太陽脉

之所注也為膺治瘡寒熱目亦生醫鼻衄耳聾胸滿頸  
項強不得回顧癩疾臂肘攣急可灸一壯鍼入一分  
腕骨二穴在手外側腕前起骨下陷中手太陽脉之所  
過也為原治熱病汗不出脇下痛不得息頸領腫寒熱  
耳鳴目冷淚生醫狂惕偏枯臂肘不得屈伸瘧瘧頭煩  
悶驚風瘰癧五指掣可灸三壯鍼入二分留三呼  
陽谷二穴火也在手外側腕中兌骨之下陷中手太陽  
脉之所行也為經治癩疾狂走熱病汗不出脇痛頸領  
腫寒熱耳聾耳鳴齒齟痛臂腕外側痛不舉妄言左右  
顧癩瘰目眩可灸三壯鍼入二分留二呼

養老二穴在手踝骨上一空一寸陷中手太陽却治肩  
欲折臂如拔手臂疼不能自上下目視不明可灸三壯  
鍼入三分

支正二穴在腕後五寸別走少陰治寒熱領腫肘攣頭  
痛目眩風虛驚恐狂惕生疣目可灸三壯鍼入二分  
小海二穴土也在肘內大骨外去肘端五分陷中屈手  
向頰取之手太陽脉之所入也為合治寒熱齒斷腫風  
眩頸項痛瘍腫振寒肘腋腫少腹痛四肢不舉可灸三  
壯鍼入二分  
肩貞二穴在肩曲胛下兩骨解間肩髃後陷中治風痺

手臂不舉肩中熱痛鍼入五分  
臑膺二穴在肩髃後大骨下胛上廉陷中手足太陽陽  
維躄脉之會治寒熱肩腫引胛中痛臂痿無力鍼入八  
分可灸三壯

天宗二穴在秉風後大骨下陷中手太陽脉氣所發治  
肩胛痛臂肘外後廉痛頰頷腫可灸三壯鍼入五分留  
六呼

秉風二穴在肩上小髃後舉臂有空手太陽陽明手足  
少陽之會治痛不能舉可灸五壯鍼入五分  
曲垣二穴在肩中央曲胛陷按之應手痛治肩痛周痹

氣注肩髃拘急疼悶可灸三壯鍼入五分

肩外膺二穴在肩胛上廉去脊三寸陷中治肩胛痛熱  
而寒至肘可灸三壯鍼入六分

肩中膺二穴在肩胛內廉去脊二寸陷中治寒熱目視  
不明欬嗽上氣唾血鍼入三分留七呼可灸十壯

天窻二穴一名窻籠在頸大筋前曲頰下扶突後動脉  
應手陷中手太陽脉氣所發治耳鳴聾無所聞頰腫喉  
中痛暴瘖不能言肩痛引項不得回顧可灸三壯鍼入  
三分

天容二穴在耳下曲頰後手太陽脉氣所發治喉痺寒

熱咽中如鯁鍼入一寸可灸三壯  
顴髻二穴在面頰骨下廉兌骨端陷中手少陽太陽之  
會治口喎面赤目黃眼瞶動不止頰腫齒痛鍼入二分  
聽宮二穴在耳中珠子大如赤小豆手足少陽太陽三  
脈之會治耳聾如物填塞無所聞耳中聾聵心腹滿臂  
痛失聲鍼入三分可灸三壯

凡此手太陽之脈多血少氣刺當出血惡氣其經從手  
走頭逆取爲迎順取爲隨盛則寫之虛則補之熱則疾  
之寒則留之陷下則灸之不盛不虛以經取之此治手  
太陽之法也

