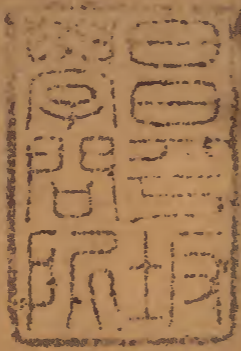


瓊臺類稿

卷廿四之七

九四



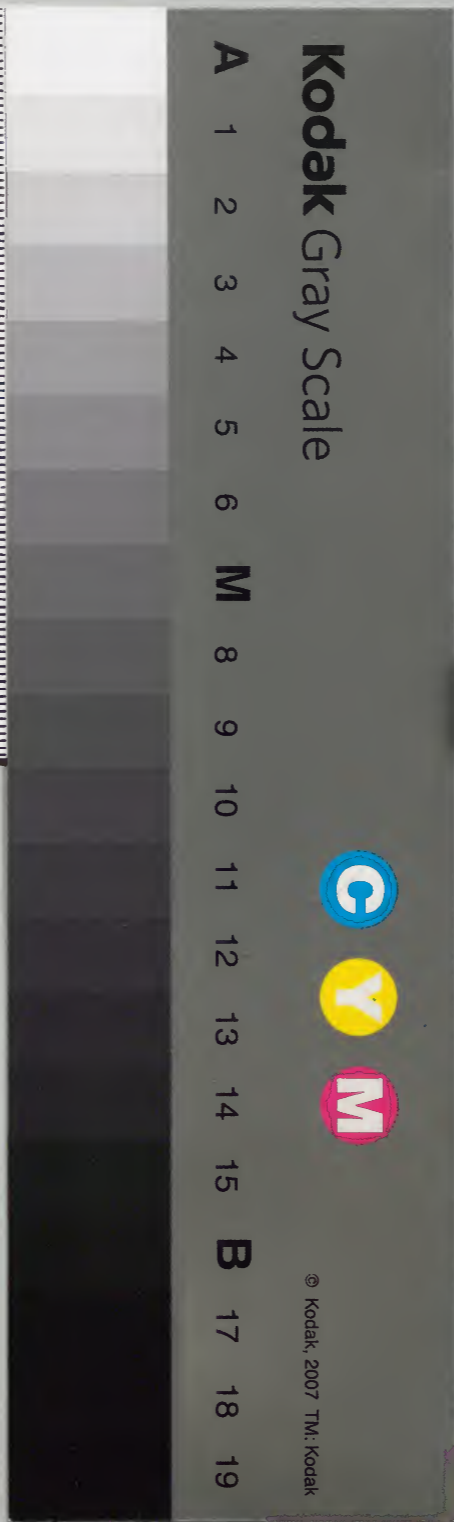
		三	漢
	九	五	書
	四	四	門
	六	三	
一	七	一	
四	函	架	類

三	三	漢
四	五	書
函	四	門
三	一	
架	四	
	三	

內閣文庫		
番號	漢	3543
冊數	14	( 8 )
函號	314	30

314-30

8-14



瓊臺類稿卷之二十四

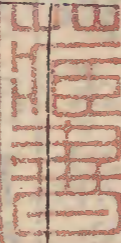
淺草文庫

少保兼太子太保戶部尚書 武英殿  
大學士贈太傅謚文莊丘濬仲深

序 贈送類州官

送鄭鈞州序

問羊知馬機開鍵閉昔之人固有用之以成名者  
矣君子不取也深文巧詆刺骨燔膚昔之人亦有  
任之以為治者矣君子不取也蓋用智者術數有  
時而窮任威者刑罰有所不能加若夫居簡可以  
臨民正容可以悟物儲精鑿濩之中可以逆釐三



神談笑尊俎之間可以折衝萬里當之者意銷遇  
之者心醉其惟誠乎予友雲間鄭叔潤誠實人也  
質直而謹恪平生無偽言偽行自其居家庭處里  
閑以至游庠序登甲科所以處已接物一惟誠焉  
是務無所矯飾天順四年以名進士拜知鈞州入  
境之初望車塵者瞻其容已動其心視寡之始拜  
階下者接其言已革其面未嘗任智與威而四封  
之內自然聞風而向化三年之間有如一曰今年  
以考滿來覲 闕庭天官考稱特歸所治凡與之  
交好者需予贈言予惟叔潤之政治章灼人耳目

如此矣俟予言為哉 雖然叔潤固無俟乎予言予  
則不能以無言也然則將奚言耶不過推明叔潤  
所已行而有驗者以瀆告之耳蓋是誠在天為實  
理在人為實心歛之則成已施之則成物一念之  
至可以貫金石孚豚魚感鬼神動天地風可使之  
止旱可使之雨虎可使之渡河蝗可使之不入境  
鱷魚可使之遠徙於海珠可使之去而復還況夫  
齊民也哉誠持此心而始終不渝不以智數威嚴  
雜焉若是而民之不丕化治效之不益著聲譽之  
不遠聞萬無此理也叔潤歸不必他求於此而加

勉焉則雖古聖賢之事業亦不過此矣一郡守云  
乎哉觀斯文者謂予為迂且過者非知言者也亦  
非知治要者也

送嘉定馮知州序

高涼馮君宗廣起復改知蜀之嘉定州也鄉人謂  
予宜有文贈行予惟君曩知河南磁州綽有政譽  
今之嘉定也不過移所以治磁者加諸彼焉耳予  
尚奚言哉雖然嘉定非磁比也磁有所屬也嘉定  
則直統於大府無所屬也其屬邑有八其疆域人  
民眡磁殆相十焉雖曰支郡其實無以異於大郡

矣況其土習之美土風之厚與夫地壤肥沃物產  
饒裕又皆磁所無者其地愈廣其治愈難其民愈  
多其責愈重君之茲任也視前為大則其所以治  
之者可不視前政而益加之意乎惟嚴可以集事  
惟惠可以得民嚴非加入以刑也事事有約束則  
不至於縱弛惠非予入以財也事事存仁愛則不  
至於苛刻寓撫字於催科之中存寬厚務嚴厲之  
表如是而事不舉民不安萬無此理也誠能克極  
是道則雖古循良之治亦不過此君其勉之哉異  
時政成石立彰彰之譽流聞巴蜀之間吾知其不

但如前日之在磁而已也敬書此以俟

送虞濮州序

予友姚江虞君濟民拜命知濮州事將之任交游之士會于古恩文學中君弘濟所謀所以送之者弘濟謂予於濟民有同經之好又嘗至其家且今官館閣以文字為職業贈行之文非予誰屬衆曰然意諸君欲予何言以贈吾濟民乎予聞濟民世家會稽自漢魏以來如翻如寄如世南史不絕書蓋於越第一族也至其大父憲副公尊府大尹公又皆有聲當世其家學相承治譜相傳遠矣

端緒而濟民又專門禮學以經術起家儒科發身其已試之效因已見於治膠東時矣予尚奚言哉雖然道無終窮學無止法况吾儕平昔所以相期待者政自不淺則夫臨別贈言之際烏可苟然乎哉夫古君子之相與也方其未用則相與勉進於德學及其用也則又相與勉脩於職業交相勵而互相成使凡平日見於言論者無一而不酬不苟為空言而已也今濟民得數百里之地而守之有人民社稷之寄此禮之所謂長民與民之父母者非邪其必章志貞教以予愛百姓愷以強教之弟

以說安之使民知尊而親則君長父母之道盡矣  
古人有言士不明經果不足用而明經者又往往  
不適於用雖以戴聖為禮家之宗身為郡守治多  
不法况其他乎濟民斯行其尚推所學以施於有  
政使四境之民咸囿於禮教之中一洗小戴千載  
之垢為禮家出色顧不韙歟夫然則無負於所學  
無忝乎所生而於所交游者亦有光焉

贈朱克信知連州序

南豐曾氏嘗嘆治越之吏莫致其治教之意使其  
民不幸而不出閩蜀上然又嘆吏于茲者非其材

之穎然邁於衆人不能也於乎今去南豐又數百  
年越之民俗日趨於華固不減於閩蜀矣但其長  
吏所謂材之穎然邁於衆人者何寥寥哉今吾始  
見一人焉曰雲間朱君克信新以大學生擢知廣  
之連州方受命未即任然其穎然之材邁出等  
夷固已於膺鄉薦辭校官卒業大學銓試天官時  
見之不必度庾嶺浙滄川已逆知其足以當南豐  
之所期而有以幸連之人矣雖然古之人吏南服  
著聲稱者如衛蘓脩庠序之教設婚姻之禮茨克  
代之亦善其政任延鑄因器教民懇闢錫光並之

漸以禮義其他如許荆孟等之輩皆能致其政治之美教化之善載諸史冊可考也而南豐曾不之取顧有莫致之嘆豈不以是數公者僅能補偏救弊於一時而不能滌其俗以驅於治使其久遠而不變乎由是觀之吏上越者誠難矣所謂滌其俗以驅於治居閩蜀上使無不幸之嘆在南豐時苟能是已謂事出十餘年之表為美之鉅矧又去其時數百年後乎則其事尤難而其為美愈鉅可知矣君通經學古者也志大而安於小故予敢援古人之所未有者期君君其有以幸連之人俾無負予所期哉使世有南豐者復出則必不嘆穎然邁衆者之無其人矣尚勉之哉大學生嚴和者連人謁選吏部幸其郡人之得良守也徵予言為賀予亦雅知君故欣然為之書

送鬱林羅知州序

士生斯世一登仕途即官五品階大夫得數百里之地而守之亦可以行其志矣况所部距其所居不遠伊邇其民風土俗素所諳習者乎其志之必可行無疑矣雖然士大夫平居暇日孰不欲推其所學以康濟斯世之民徃徃高談闊視思欲追配

古人下視一世之人鄙其所為甚至譏笑唾罵惟  
恐其或寃已焉者一旦得時有位可以有為矣然  
而卒與向所鄙者無大相遠或者始又甚焉此無  
他有其言無其心有其心無其志有其志則人持  
之不堅而為外物之所搖奪故耳夫志之所至氣  
亦隨之可以通神明洞金石可以排山岳倒河海  
彼區區虛聲小利曷足以動其中哉予友雷陽羅  
君縉紳有志之士也自南京大學來謁選天官居  
京邸者幾四春秋數過予每目其容耳其言因而  
得其所存蓋真有志者其知善之必可為如水之

必寒火之必熱不善之必不可為如騶虞之不殺  
竊脂之不殺誠領海士之鐵中錚錚者也今茲拜  
命為壽林州知州予知其志之必行行必如其所  
言可岐而待也故於其行書此以贈且以規馬縉  
紳其尚思所以固持其志哉

贈新興賀知州序

朝廷以滇南地僻遠恒慎擇其長吏非其人不輕  
予之所予者必出自學校通經史知理道達政治  
者也天順壬午冬十月天官卿群士子之需選者  
而銓試之首擢長沙賀恕近仁為雲南新興知州



循故事乘傳將之治所其鄉友某謂予文以為近  
仁之官贈予聞地有遐邇而人情之好惡則不遐  
邇異也均好生而惡死均好善而惡惡均好逸而  
惡勞均好聚而惡散均好取而惡予均好利而惡  
害善於治者順其性而導迪之寘之生全休息之  
地而不拂其情斯相安矣被昧者乃荒遠其地鄙  
夷其人畜視而漁食之使其失其所以為生者一  
旦至於啓事造孽非惟彼不得以安其生而已亦  
不能安其位矣豈不兩有所失哉考之前志古人  
之治於斯者若張喬除去奸猾而三十六郡盡降

張處陀以淫虐致亂過延二十餘萬人梁毗不取  
一金酋長感悅史萬歲貪其賄賂隨服隨叛則人  
情好惡大畧可見矣夫豈以古今而異哉且順其  
情則服逆其情則去雖齊魯吳越之民莫不皆然  
况荒服之外乎是尤不可不加之意也賀君湖湘  
故家子曾大父以下世為顯官得家庭之傳有素  
發身賢科卒業大學遍交當世知名之士所謂通  
經史知理道達政治者非其人耶天官卿首擢斯  
任誠真知人乎知其必能順民之情以導迪之克  
副

聖天子軫念遠人之意必矣異時政聲彰聞其名  
位殆不止此也於是乎書

贈儋州林知州序

莆田林侯之守儋州也政行惠流民夷悅服儋之  
士咸以為前此數千年握郡章者皆未之或過也  
自子來京師凡郡人以事至者詢及賢守令必  
曰林儋州林儋州及求其所以賢則又徃徃不能  
言嗟乎為治而至於人莫能言非不能言莫可得  
而言也昔班孟堅傳循吏六人各以一事擅聲於  
時獨河南之守吳公無事可書止曰准行為天下

第一一言之外無可書也豈真無可書者耶噫為  
政而入無得而言史無得而書其真循吏哉雖然  
古之所謂循吏者徃徃在河朔汝潁之間未有地  
遠而偏如儋可者也地遠而偏已之臧否上之人  
弗聞知也民之欣戚上之人不聞知也有善名不  
揚有惡聲不彰名下揚則賞不及聲不彰則罰不  
加賞不及則怠罰不加則恣恣則多苟且之政恣  
則無顧惜之心此世之仕者通恣也自非的有所  
見確有所守未有不怠且恣者焉古人有言無所  
為而為者義也侯茲有見於此乎今年春鄉人賈

後者來 京師拜官南還濱行求子文將持歸以  
為侯贈予問之復無可言予亦無可書也若侯者  
其庶幾古循吏也邪誠一其初終不中變焉名位  
將不止此也

送鄉友陳克讓沅州知州序

予友陳遜克讓以太學生解褐為沅州知州 命下  
惴惴焉疑以懼慮已不能勝其任也濱行過予別  
且求一言以見教予謂克讓以不勝任為慮則真  
足以當其任無疑矣夫人惟不自知而自許過當  
視人之居官處事皆不足以當其意而謂天下之

事已特未為耳為之必出人意表及其為之也則  
又往往委靡猥瑣甚者倒行而逆施之非獨不如  
人且不及人遠甚此世之通患嗟乎夫人者豈孔  
子所謂其言不怍者乎大言不慚則無必為之志  
非不能為蓋不足以有為也今吾克讓以一介書  
生初受

天子命即官五品階大夫為千里之諸侯在他人  
能不誇張矜肆則足尚矣顧肯惴惴焉疑以懼乎  
吾知克讓真足以有為當茲任稱茲職無疑矣克  
是心也以之持已則凜乎若朽索之馭六馬以之

臨下則知民可畏不可下以之事神則誠以之奉上則敬又何所往而不可哉克讓其尚永勗之毋忽不因物而變不見境而遷始終此心可也

送潁州高同知復任序

嘗怪歐陽文忠公世家廬陵及其游宦四方歷守七郡所至如滌如揚如毫如夷陵皆不之思而獨惓惓於潁既去任而猶思之不置時時見于文字間迨其晚辭遂所請乃不復歸吉而終老于潁焉意其人民土俗必有異於它郡而足以感公之心而為所愛慕者不然故鄉飛鳥亦啁啾之言豈公

徒能言之而不能允蹈耶及觀思潁詩集序所謂民淳訟簡而物產美土厚水甘而風氣和然後知公之所以眷眷於潁者意有在也况今地在畿內為帝鄉之支郡漸染

聖化日深其民風士習必有非昔比者則夫今日之仕于是也其官閒無事之樂殆有過於昔人者矣泉南高明文顯佐茲郡者六年矣吏習而民安之今年以滿兩考來上天官績以最聞將俟九載而超陞焉其治下章紳等計其在郡之時僅餘一考慮潁人之不得久專其惠也欲言之而辭不足

以達意謁于文以代之言嗟乎世之仕州縣者恒  
多以魚肉視其民民用是亦視之以寇讎一旦解  
任而去也如騎虎而得下而民之幸其去也如負  
芒刺而得釋况去之而復思思之而冀其復來耶  
由是以觀文忠公之於穎非獨其民俗之善抑亦  
公之德政有以感孚乎其人也蘇子由嘗稱公之  
政察而不苛寬而不弛吏民安之則公之所以得  
穎人心者其在夫子聞文顯之治穎亦有上下  
相安之美豈其天資近道故其所行亦有暗合於  
公者乎不然何邦人之戀戀於文顯如是也文顯

臨先賢之故郡治其遺民之子孫誠能體其心而  
施之不縱弛以寬不苛刻以察始終一致而不變  
焉則雖不能與之齊驅而亦可庶幾其萬分之一  
矣方今 朝廷清明尤注意於牧民之任未有庶  
幾如古者而使滯於常調也治行第一徵為公輔  
穎川舊有故事豈古有其人而今無乎文顯當是  
時其亦思穎否乎是為序

送膠州陳節判序

漢史傳循吏六人而其一出膠東膠東之治流芳  
史冊古今以為美談於乎王成何以得此聲於當

世哉考史所稱其勳之大者亦不過謂其勞來不  
倦以致戶口蕃殖耳夫勞來非難事也而數百年  
以來未聞能繼其後者何邪豈古今人不相及邪  
抑古之民易治而今難邪不然則當時流民自占  
八萬餘口皆偽增誠如史氏所云邪建安陳君廷  
輔以大學生擢倅膠州三年于茲矣報政采京  
天官考其課居最將還仁所過予求言予聞今之  
膠州即古之膠東也疆域如故而守茲土者未聞  
有如王成者豈真不可如哉顧吾所以勞來不倦  
者未如之耳夫勞來可能也勞來而繼以不倦者

難能也故雖尼父之聖師與由之賢所以教之為  
政者亦惟以不倦為言然則成亦有得於孔門之  
教歟矧吾廷輔出學校其於孔門不倦之教服膺  
有素心聖人之言臨古循吏之迹所以繼其芳躅  
而追配之者誠無難矣但不知果能不倦否乎州  
之守虞君濟民予友也君歸而以予言諭之相與  
勉焉則夫三齊之間有以賢守佐並稱者必吾濟  
邑與君也王成豈獨專其美於繆東哉古人豈終  
不可及哉是為序

送蘄州王同知序

句曲王君思舜以鄉貢進士卒業大學拜

命為蘄州貳守濱行其友輩詣予求文以為君之  
官之贈夫士大夫平居窮經考史講明脩己治人  
之道政欲行之耳然不假

天子之命據其位席其勢嗚嗚然徒欲行之天下  
豈有是理哉然受其命以有其位與勢而不能有  
所行者比比皆是也豈有他哉無其志耳是志也  
非但見於有官之時方其在學校從師友習句讀  
之初固已先基之矣一旦遇其時有其位與勢即  
推而充之譬則射之必期中於的也人知其中在

於持弓挾矢之際而不知其選筋角掄箚羽之初  
固先已為中之之基矣士之學必志於行道何以  
異此王君蚤游庠序專門二帝三王之書其志固  
已素定矣今一旦承

天子之命佐治千里之地有人民社稷之寄其位  
足以展其才其勢可以行其志吾知其能推學見  
於施為之際以償平昔之素志必矣聖人有言不  
患無位患所以立王君其勉之則夫他日得位與  
勢將有大於此者而所以行其志者又將不止此  
也

贈瀘州遠同知序

克杭遠繼勲氏故尚書刑部員外郎正之子也員外公以名進士績學中秘擢某官茂著時譽正統已巳

英皇北狩公以職事扈從陷于虜中明年朝廷褒死事者錄繼勲為國子生繼勲年甚少篤志向學思以儒科出身以繼先志然而時偶弗利今遂以舍選試銓曹拜四川之瀘州貳守瀘人士寓京者徵予贈言予惟國家延賞之制獨優於武臣而文臣之胤得廢叙者止於師保其以父任得預

胄子之列者非在廷大臣及死事者之子孫不可得也且今取士非一途科目之外有舍選以及於府史歲常不下千百人而任子之法僅僅若此於戲以少為貴果孰為多哉而世宦之子弟顧捐親澤而希世好此所以來儒先之嘆也繼勲氏質美而好學乃能不逐逐然與世之寒畯爭一日之長蓋非無所見者今一出身即得佐守千里之地其能卓然有以自立也必矣其尚勤慎以自持奮發以有為充先人之志俾其平生欲為而未發已為而未就緒者皆自其遺體接續而成之推其澤



以及民竭其節以報

君則員外公為長存矣由是政聲流聞名位之進庸有既乎於是乎書以俟

瓊臺類稿卷之二十四終

瓊臺類稿卷之二十五

少保兼太子太保戶部尚書 武英殿

大學士贈太傅謚文莊丘濬仲深

序贈送類

贈姚自明擢大興知縣序

國朝赤縣令之制視他縣令秩高一等朝夕得預朝參他令則覲見有時也三年考滿得給勅命他令則必待九載也善政著聞則不俟終考而不次超擢他令則必循資格也有所按問必待請他令則不待報而徑建置對也均是令也而

朝廷待之獨優優之所以重之重之所以難其選也選之難也如此則居是任也夫豈易哉蓋以天子輦轂之下百責萃焉百需出焉五方之民聚焉上有文法之繩旁有掣肘之拘下有摘紙尾之抗蹇有貴近之撓處法比之撻舛知識之請求而必欲一如其志以行難矣哉自非材行之卓持守之堅者不足以當茲任也求其足以當茲任者於今吾得一人焉姚君自明是已君廬陵人其先以旁累謫戍朔方因家焉發身戎行奮志經史一旦拔等夷而出以與天下豪傑士相頡頏非材行之

卓不能也登名天府四至禮部得校官輒不就卒業太學幾十年斷斷乎其必得所志而後已然而弗偶卒亦未如之何今不得已始就舍選以出非持守之堅不能也古人有言窮之所養則達之所施以是占之則君之於是任優為之無難者矣嗟乎天下事本無難者顧在我者有不足耳以我之不足故見事之有難非事之難無諸已也使在我者恢恢乎常有容地綽綽乎常有餘才灼灼乎常有定見卓卓乎常有固志則事之未來也有以炳其幾先其既至也有以中其肯綮其已過也有以

得其歸宿則雖天下之大幾務之繁尚優為之况  
一赤縣令乎此予所以斷焉知君足以當茲任而  
無難也天官卿承上命而以君膺是選真誠知  
人而君亦真無負所用也哉君之同學某某謂予  
與君有一日之雅需言以贈於是乎言

送莊瑩中赴秀水縣序

金陵莊瑩中以名進士擢知秀水縣其友李應禎  
求予文以送之且曰郡縣之吏難莫難於令而瑩  
中以妙年書生初筮仕即得令繁劇之邑命下  
惕然懼其難而曷所以盡其職者而未得其方願

予一言以勗之予曰令之難矣誠如瑩中所慮者  
然其所以難者有三焉莫難於臨下莫難於事上  
尤莫難於律已盡是三難而無愧焉則令之職舉  
矣何者難得者民心也難知者民情也難變者民  
俗也難察者民偽也難革者民弊也難瘳者民病  
也萃是數難於令一人焉必欲事其中其理人人  
遂其所欲難矣事上之難殆有甚焉徧迫者難事  
也貪欲者難事也忌刻者難事也偏私者難事也  
暴虐者難事也瑣細者難事也臨吾上之人有一  
於此而欲行吾所學使吾志得以直遂而無掣肘

之患難矣律已之難尤有甚焉莫難制於欲心莫  
難過於私心莫難懲於忿心莫難廣於偏心莫難  
正於偏心莫難約於侈心莫難保於常心是數難  
者一或忽焉其欲不獲罪於上賈怨於下以稱吾  
之職難矣為令之難一至於此可不慮哉可不懼  
哉應禎再拜曰子之言至矣請以是語瑩中俾之  
思其難以盍其易服子之言於無斃於是乎書以  
為瑩瑩中赴秀水知縣序

贈段可久宰福山序

今之縣令古百里侯也於民有父子之道焉於吏

有君臣之道焉於學校有師弟子之道焉士之筮  
仕即得百里之地有數千戶之民以君之父之師  
之亦可以行其志矣然世之仕者往往重內而輕  
外一登科目即視州縣如陷阱然惟恐已之不幸  
而或墮焉之人也豈慮其職之未易稱耶民之未  
易化邪吏之未易馭邪政事之未易脩舉邪曰皆  
非也政以其胸中之勃勃然未易平目雖然領郡  
輒無色之官皆有詞豈獨今日然哉唐府帥見大  
府必戎服左握刀右屬弓矢帕首袴躡迎令狐岷  
刺吉州謁見齊映從容步進不悚首戎器即以得

謹夫府帥之見大府刺史之見觀察使尚爾則縣令可知矣宋使者行部所部郊迎數十里外或遇霖潦瞻馬首俛至跪拜泥淖中移時不敢興既就館拱手立座下三跪進酒其卑辱也甚矣然是時韓昌黎以名世大儒謫令陽山朱紫陽以命世大才首簿同安未聞其以驕蹇得謹於時及考其所以致謹者乃以闢異端忤權貴之故所以然者豈非以上下之分所當盡是非之公不容昧可以理誣而不可以勢誣耶予友段可父少負奇氣好讀史傳而慕古豪傑士之為人不肯媵阿隨人後

進士即以病得告家居其於富貴利達蓋漠如也今不得已始起拜命得知登之福山縣嗟乎可父豈百里才哉雖然今則然矣將若之何夫以大才試小邑如以千里馬馳數十里之地不患其不至也以百石弓射數十步之侯不患其不中也可父行矣其尚明理以御氣毋若小丈夫然積勃勃者於胸中見悻悻者於顏面於上下之分則不肯安臨勢利之際則厥角稽首之惟恐後其為科目累也大矣予託交可以相知最深於其行慕古人贈處之義方將有所規焉適地官主事劉世英率

諸交游屬予文以華其行遂文以贈之可久得無異吾言乎

送蔣師舜赴晉江知縣序

一邑得賢令一邑之福也晉江縣令得吾師舜豈非邑人之福哉或者以為師舜以太學生初釋褐筮仕而未及臨民為政也而豫以邑人之福期之無乃太遽乎嗟乎雲在天未霈然作雨然望之者已知其有澤物之功予之知師舜亦猶是也蓋賢人君子之於世在天下則天下之福在一國則一國之福以至在一郡一邑一鄉莫不皆然隨其身

之所至而福在焉吾師舜和厚樂易明白洞達平生與人無怨惡然亦公是非非苟同者自其鄉校試南宮游太學需選天官時凡與之有一面識者莫不重其為人不得久要固結然後知之也繇是以觀則其臨民為政從可知矣噫鳳凰不作鷓鴣之鳴麒麟不啖犬豕之食此予所以決其為賢而豫喜晉江人得賢令而將被其福也雖然以吾師舜之立心制行如此而臨民為政果稱是焉將來福之所被豈止一邑之人賴之而已哉師舜行矣其尚加慎與勤毋變厥初庶乎予免失言之

各

贈孟縣張知縣序

會北張君景獻以昌平縣丞九年考滿陞知懷  
之孟縣行有日其友尚寶司丞江君宗海中書舍  
人張君升之筆謀所以贈其行者謂非文不可將  
請之大方家景獻曰必得某文時予方在告升之  
以文請予辭以疾明日升之偕宗海復來且曰張  
君慕子之文必欲得之子毋庸辭嗟乎予言何足  
為人輕重而張君必欲得之哉予聞君山西布政  
公之從子福建僉憲公之嗣也其學業得之家

庭之授受者有素向丞昌平密邇京師且在  
山陵下事煩劇而民難治君從容為之綽有能譽  
其於治體固已試驗之有素况孟視昌平不逮遠  
甚而今視丞其權任亦自不同譬之屠牛之刃不  
難於割雞豚彼大而此小也斷髑髀之斧斤不憚  
於剗膚革彼難而此易也道瞽者之相不憂其步  
履之顛躓彼相人而此自行也雖然人固有能於  
大而不能於小者不見海舟乎能出沒於吞天浴  
日之波濤至於入溪澗則膠矣亦有能難而不能  
易者不見猛將乎能搴旗斬將於鋒鏑紛擾之中

優游樽俎間或至失匕箸矣又有能助人而不能  
自為者不見奕棋者乎能料敵制勝於袖手旁觀  
之時當局則  
所以論庸人也非所既高而又  
假學力以充之持之以定志本之以實心行之以  
強力則是天下事無大小無難易無入已一切優  
為之矣是之謂天下之通才君得無近似之乎予  
力疾書此以塞二君之請俾書之帛以贈張君之  
行君得無異予之乎

送徐羅田

江陰徐士亨之為羅田知縣也驟不惜之曰以士

問學之勤持守之堅閱歷之久竟弗得第甲科  
官朝著豈非命哉予曰不然此天之所以玉士  
亨也士亨質美而性淳志篤而學專初試京闈即  
衰然舉首所謂甲科京秩蓋固有之然而累試輒  
北其後也垂成而復阻豈其才與行果不入逮歟  
抑他人之得之者皆有卓絕過人之資歟意必有  
其故而求之不可得歸之於命可也雖然安知蒼  
蒼者不以此玉士亨哉夫仕可以行吾志而不可  
必得幸而得之又未必能及物可以行吾志而易  
以及物者其令乎假令士亨得一京秩適屬臺省



隨群隊以服事大僚可否惟命心知其非而不敢  
言雖有才能不克自見則亦何以自表著於斯世  
也哉今幸得百里之地而君長之誠使老有所養  
壯有所事少有所教強者不得恃其力富者不得  
擅其有貧者忘其為貧弱者不自知其為弱使百  
里之內數百千之民如人之一身血脉流通而無  
間阻如人之一家彼此相忘而不疑貳則真無歉  
於父母斯民之任矣如此則與古之循吏奚異哉  
非但可以行吾平昔之所志稱吾今日之所職亦  
可以解或人向者之所惑矣雖然所以致此者必  
有其本也士亨其尚反求之哉孟子曰必有事焉  
而勿正心勿忘勿助長也是雖以養氣言而為政  
亦然

送豐城尚知縣序

江右文物之盛首稱豐城他邑莫得而儷焉故必  
得文學之士素有聞望者以令長之然後足以服  
其心懾其氣振其俗否則疵議紛然往往不克終  
其任羅山尚君以名進士初授大行人擢侍御史  
歷外需選天官適豐城知縣缺員衆咸曰無如尚  
君可既而命下果君也豐城人徵予文贈之予

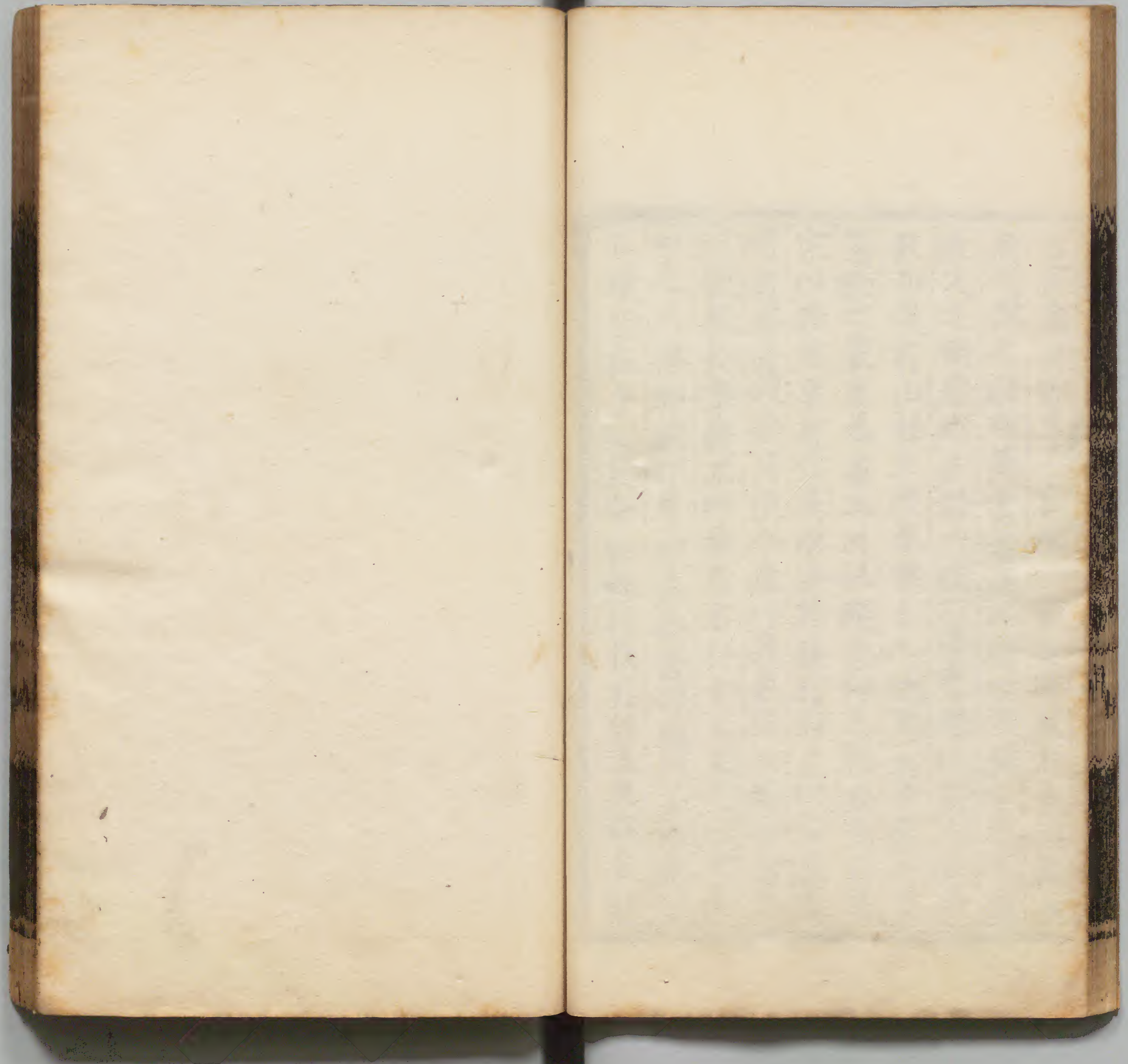
聞先聲後實豈獨兵用之而仕者亦然吾知尚君受命以宰是邑也先聲一聞而邑之人士莫不曰是嘗業經史通古今以舉進士第者非不學無術者比也是嘗將使旨循郡國以周知天下風俗者非偏方設見者比也又莫不曰是嘗持憲度振風紀以肅清百僚按治州縣者也而豈也尋常猥瑣者所可倫哉其老者必將率其幼者賢者必將喻其愚者相與引領跂足改觀易慮以仰望其風采竦俟其新政不苟然也雖然名者實之賓聲聞旣揚而實有不繼則之所以期望誇詡之者適

以為疵議之地而其患尤甚於無名者焉名其可恃哉尚君學識周而履歷廣其名實之交相孚也有素其蒞是邑也殆必有以服其心懾其氣以振其風俗也已夫於是乎序以贈之且以俟焉

送王希德赴青陽知縣序

邑天下之小者也令君人之微者也一介之士登名仕版即得百里之邑而令之小可大微可顯其在茲乎易水王君希德隸太學生解褐知池之青陽縣或曰君抱奇志有高見青陽地僻而民鮮少曾不足以展其才猷咸為君惜焉予曰不然今夫

百官衆司皆專一官理一事司財賦者或不得以  
兼刑獄之政理簿書者或不得以預耕桑之事惟  
牧民之職若郡若縣咸設六曹之務視周六典具  
數而微有山林丘陵原隰之土地焉有士農工賈  
藝術之衆庶焉有山川社稷先師之祀典焉有察  
察以聯其事有官屬以分其務有府史以掌其案  
牘有胥徒以給其使令政行於吏民不從令者有  
刑教施於學校不師教者有朴十百里之地千萬  
口之人休耶戚耶善耶惡耶苦耶樂耶生耶死耶  
其機皆在乎我其命皆懸於我其任蓋匪輕矣顧







也苟循其素而不變始終一致焉由是而守一郡  
佐一藩無所往而不可矣一邑令烏足以久淹君  
哉君行矣予聞白君之尊甫博雅君子也與君情  
誼甚篤其為忠告之益必多聞予之言其亦是所  
以為言乎蓋予之言非一己之私言乃衆人之公  
言也是為序

送吳縣崔知縣序

鄉友崔文淵以名進士出宰吳縣濱行過予言別  
且求言以見教予曰吾子平日誠心致道不事矯  
飾惟誠惟直雖之天下無不可者其於一邑也何

有予不佞固不知所言假令言之亦無以加于之  
所有矣容有聞予言者笑曰談何容易今六郡縣  
難官如令而令大邑者尤難矧吳為蘇郡倚郭邑  
治當孔道財賦所出工巧所萃使節往來歲無虛  
日且俗尚僥恃習詐偽鄉多武斷之豪無并之家  
請寄之踵相接珥筆之風日熾非有問羊知馬之  
術不足以窮其情非有燔膚剝骨之威不足以懾  
其氣而吾子顧欲以誠心直道行之難矣談何容  
易予應之曰惟誠足以消偽惟古足以正邪察察  
為明不若不億不逆之先覺赫赫為威不若惟清

惟靜之自正蓋上以誠待下下亦以誠應上此感  
彼應斯理自然孔子曰為上可與而可知也為下可  
述而知也上一誠彼此相忘天下豈有難事之  
吏不可治之民哉且吾文淵之誠直出於天性非  
說其為美德而勉強以服行之者也吳之人何幸  
得斯人以吏之哉噫誠之所孚則春雉率馴夜斂  
知化獸可使之渡河蝗可使之不入境況人為物  
靈而生泰伯之遺墟范希文之故里者耶有君如  
此何忍欺之吳之人未必無此心也容唯而去適  
鄉人光祿署正周君徵予文以為文淵之任之贈



因述與客言者畀之使書焉

贈鄭陳留復任序

予官 禁近居京師凡吾嶺南人游宦四方者無

問識與不識人來自其治所者必詢其治狀治則

然否則不樂者鄭君暉之為陳留令六年于茲矣

人來自汴者往往稱其善不容口及求其所以善

之實則相顧愕然擬議者良久而卒亦無以為對

嗟乎此君之治所以為善歟老氏有云其政悶悶

其民醇醇君之治殆近之乎夫善於治者無迹大

允存形迹者為名者也苟行其所無事而不容吾

心囚民之俗而不立異順民之天而不拂其所欲

公是非而是是非非之同好惡而好好惡惡之時

其耕而耕焉吾不爾督也擇可勞而勞焉吾不爾

私也縲緒而織縷字幼而孳畜吾不爾程也某山

有木可為棺某亭有豕可用祭吾不爾知也夫然

則雖無殊異之行超卓之功而民陰受其賜也多

矣視彼煩禁令程功課要聲譽以希賞擢者其誠

偽正譎之分奚翅天淵乎哉君為陳留非一日談

其善者非一人至求其實乃無一事可指言非無

事也有其事而無其迹也無迹故無名無名故不

可得而指言焉雖然日計不足者月計恒有餘在  
位無赫赫之名者去後恒見思抑孰知其不務一  
時之名乃所以垂久遠之名歟今君報政天官考  
最將還鄉人寓京者求予文贈之予多君善於治  
九吾嶺南人仕中外者皆預有光焉故樂為之書

送茶陵吳知縣序

聖天子更化慨然思復唐虞三代之治乃者天下  
百司來覲 闕廷 詔命大臣揀去守令之尤無  
良者推選進士之明敏者往補其處於是新安吳  
君秉誠得茶陵知縣或曰秉誠躬德好禮宜在館

閣處臺省服事大僚分釐庶務是固其所顧乃使  
之莅繁劇之邑治健訟之民無乃枉其才乎予曰  
子以俗吏期吾秉誠乎勾稽簿書鼓弄刀筆鞭朴  
是逞而貨賄是黷秉誠誠不如一俗吏矣若乃布  
德和惠章志貞教凱以強教而弟以說安與夫莅  
官行法供給鬼神不盡利以遺民必使民以有禮  
是固秉誠平日專門之學學而有得也以此治事  
無難而不易以此臨民無頑而不率尚奚俟他求  
哉孔子不云乎能以禮讓為國乎何有國且不足  
為一邑何足道也或人唯而去適友人康君永韶

徵予言以為秉誠之官之贈予與秉誠同學戴記者也且太學十年交游之舊因書語或人者畀之

送梁景熙知蕭山縣序

皇帝復正大統之四年因天下百司朝覲京師首舉更賢育民之典簡州縣之吏去其尤無良者擇進士之中有名者往補其處於是吾鄉之為進士者四人預焉潘洪克寬得東平州崔浩文淵得吳縣吳澹源深得弋陽縣梁昉景熙得蕭山縣四人者景熙年最少而蕭山尤號難治愛景熙者咸為之慮焉予曰無慮也胡無慮耶有恃也昔宓子

賤為單父宰所父事者二人所兄事者五人所友事者十一人皆教子賤以治人之術邑用以治今蕭山之人可師可友者吾不得盡知也乃若碩德古學為天下所宗仰者有冢宰魏公焉公邑人也百世之遠聞風尚興起况親炙其人者乎清德惠政為兩浙所稱最者有太守彭公焉公鄉人也千里之遙引領冀覲况親為其屬者乎以吾景熙英妙之資謹厚之道通經學古之才得二公以為之師法其於治邑也何有予所以恃而不為景熙慮也此爾嗚呼古者學而後入政今吾景熙因政而

得師異時學之所進當不在子賤後而蕭山之治  
豈下於單父哉予於是不獨不為景熙慮且為之  
喜且幸矣於其行也書以勉之

贈韓敬夫序

予友韓敬夫世家河內之脩武以正統丁卯鄉貢  
進士第試禮部不得意其後屢試皆然今十有六  
年矣始以太學舍選得為婺源縣知縣濱行過予  
言別曰某太學十年交游之舊茲忝有民社之寄  
才薄而任難心甚憊焉吾子能無一言開發我乎  
哉予惟婺源文公之闕里也吾敬夫平昔所讀者

文公之書凡其所以見於脩身制行接人待物者  
何往而非文公之道今將臨文公之故里以治其  
鄉之遺民不過推文公之道以行之焉耳豈俟他  
求哉夫文公之道全體大用之道也大而以之治  
天下次之以治一郡一邑小之以治一家無用而  
不效鑿乎如衣布帛必可以不寒食粟菽必可以  
不飢也雖然求之於空言孰若求之以實效昔文  
公三任民事其在同安也莅政事以勤敏開士子  
以義理其在南康也列三條以新政化定規式以  
明教條其後臨漳之政亦稱是焉寬嚴適宜政教

兼舉其施為之序俄頃之化非但是以致一時循良  
之績而實可以為千萬世治民之規矩繩墨秦漢  
以下所謂循吏者皆不足道也吾敬夫誠能一遵  
文公之所已行而效者還以治諸其鄉之人吾知  
文公在天之靈亦未必不莞爾而笑也敬夫其勉  
之哉敬夫曰唯唯適監察御史司君希謙求予贈  
言遂書以為敬夫之官之贈

瓊臺類稿卷之二十五終

瓊臺類稿卷之二十六

少保兼太子太保戶部尚書 武英知

大學士贈太傅謚文莊丘濬仲深

序 贈送類

贈如臯易知縣序

予友高涼易君立方以易經領東廣鄉薦今二十  
有七年矣數試禮部得校官輒棄去游太學者久  
之然卒不能如初志也今年夏拜 命為揚之如  
臯知縣戶部主事蕭君自慶與之有連過予徵文  
以為君之官之贈嗟乎火之宿也用之壯水之溢

也流之長其理然也君老於場屋深於世故一旦  
少試之以百里之政吾知其無難者矣予聞古之  
君子四十而始仕植之於既固之後決之於將溢  
之時故其於大道民彙物理事幾人情世態時宜  
地勢官政吏弊士風士俗無不究諸心而求其故  
或得之於簡冊或得之於傳聞或得之於謠誦或  
得之於談論或得之於涉歷或得之於耳目閱世  
久而經事多其輕重短大小遠近厚薄迂徑險  
易深淺廣狹多寡強弱虛實高下明晦同異詳畧  
繁簡臧縮亨澁具備始本末因革備益良苦所

陳偏全常變先後又暫豐嗇利害成敗盛衰得失  
曲直誠詐是非可否取舍好惡向背莫不的然知  
其所以如此與其所必當如此而不得不如此所  
不可如此而決不如此者一旦出而用之於時小  
用之則小效大用之則大效無不效焉者以故吏  
多善政國無失治民得以遂其生物得以止其所  
有由然也後世則不然矣夫以血氣未定之年而  
當夫人民社稷之寄歷世淺而練事少徒恃其資  
稟而無問學講貫之功甚者負驕吝之氣懷苟且  
之心其不至倒行而逆施之者幾希如此而欲求

吏治之循民生之安胡可得邪胡可得邪若君者  
可謂閱世久而經事多矣海陵民得斯人而為之  
父母豈非幸哉詩不云乎豈弟君子民之父母欲  
其強教而說安之也又不云乎樂只君子民之父  
母欲其順民所好惡也知所以強教之則不過於  
慈知所以說安之則不過於嚴然必順民之所好  
惡而好惡之則其所以說安強教者皆得其平而  
不至於倒行逆施矣如此而為民父母庶幾異  
未知為父母之道而遽使之有室家者歟於是  
序

送杜常山復任序

端杜君惟傑以太學上舍解褐拜衢之常山  
縣三年考滿來京師常山之人士寓京者聞其  
來喜曰吾邑之慈父至矣合衢郡之人咸喜曰鄰  
邑之賢夫至矣朝士及常所往來經是邑者喜  
曰常邑之能令至矣或者聞之為之解曰常山之  
人稱其慈感其恩者也隣封之人稱其賢慕其德  
者也過往之人稱其能美其才者也未幾天官考  
稱得還所治常邑人合衢郡三邑及隣境信發二  
州之士與凡素所往來謀所以贈行謂非文不可

而文非予不可乃以見屬嗟乎杜君何以得此於  
人人也哉世之守令勞於撫字者或不能催科巧  
於奉承者則不免培克得此失彼理勢必然今君  
既有恩惠孚於人心又有政聲聞於遠近情與法  
兼行公與私兩得不惟邑之人愛之而鄰邑之人  
且慕之不惟鄰邑之人慕之而鄰郡之人亦仰之  
不惟鄰郡也與凡朝之士夫及所嘗過往者亦皆稱  
且美焉嗟乎君何以得此於人人也哉先正有言  
青天白日效隸皆如其清明鳳凰芝草天下皆知  
為美瑞若殆近是歟自

預其列異時九重清閒之燕萬一問及賢守令  
公卿法從之臣舉其人以塞明詔者未必非君  
也尚其勉之母中沮焉名位將不止此也

### 送乳源李知縣序

予少有志民事思欲得一僻小之邑治之以驗所  
學之何如蓋地僻則過往稀而迎送祗承之事不  
常有邑小則人民寡而可以遍識其所部之人政  
務簡而民寡則吾才足以勝之有一事則治一事  
無則不生事也和之而不倡也因之而不革也馴  
之而不擾也平之而不怨也理之而不亂也順之



而不隨也老而老幼而幼富而富貧而貧吾不與  
賜是則是非則非多則多少則少吾無容心焉與  
之相安於名分之間相孚於形迹之外相樂於日  
用之常相忘於道義之中天然則雖白首下僚終  
身遐僻亦所不辭也已而僥倖甲科入 禁林其  
志竟弗克伸今髮種種矣每聞士大夫談及民事  
輒憮然自失者久之今羊城友人李君宗賜拜  
命為韶之乳源知縣若乳源者所謂僻小之邑非  
邪乳源密邇羊城其風聲氣習相去不遠而吾宗  
賜以鄉人令鄉邑因其俗而治之其事半異鄉之

人而功必倍之乳源人得宗賜一何幸哉然此皆  
獨乳源之人之幸亦吾宗賜之幸也人生斯世均  
是人也而吾為人獨得為民之父母孰不仕而吾  
獨得於鄉鄰誠能盡父母之道而使吾鄉邑之人  
尊敬愛戴之無已生則尊親之去則思慕之又何  
用高位大邦為哉予與宗賜同生嶺表俱崇儒而  
習禮宗賜乃獨推所學以澤夫隣邑之民而予不  
得以少伸其志視宗賜寧無少愧哉雖然宗賜誠  
能舉予所云者以見於行則亦無以異乎予之行  
矣

送廬江孟大尹序

天順六年五月藁城孟君賢以上舍舉命知廬  
江縣其邑人中書舍人王克常致其尊甫寺副公  
之命於予曰弊邑得新令尹敢求先生一言以華  
其行予惟世之人稱令為民父母蓋擬之以其所  
生也易曰家人有嚴君焉父母之謂也斯言父母  
出乎天也詩曰凱弟君子民之父母又曰樂只君  
子民之父母斯言父母擬諸人也出乎天也本乎  
天命故其屬也天擬諸人也奉乎君命故其合  
也人本乎天命性也性無不善故父未有不慈

未有不孝奉乎君命義也義有可否故父必盡  
其慈然後可以責其子之孝焉吾不能盡吾父之  
母之之道而責其民曰父雖不慈而子不可以不  
孝可乎不可乎盍思民所以父母乎我者以君  
命也吾奉君命居斯位以治斯民敬承君命  
因以事其所生者視我視我以視生固望我生之  
育之誨之也吾不能生之育之誨之而反殖厲之戕  
之焉世固有如是父母乎如是則是不能盡子之  
之道而冒其父母之名稱縱蠹蠹者莫敢誰何我  
如君命何如天理何必欲盡其道奈何禮不云

乎凱以強教之弟以說安之傳不云乎民之所好  
好之民之所惡惡之吾能如是則父母之道盡矣  
然其所謂子者猶不吾愛不吾敬則其責有在矣  
吾何歎乎哉君出自學校讀聖賢書其必知此矣  
而予猶瀆告之者蓋以塞寺副公之請亦以致勸  
勵之意云耳

### 送巢縣吳知縣序

國家慎重親民之職邑之長吏非出自學校者不  
輕予天順六年冬南陽吳君孟賢以太學生解褐  
得廬之巢縣知縣 命旣下邑之人士寓 京者

聞之相率走詣予求文以贈焉予惟一邑得賢令  
一邑之福也士生 明時推所學以福乎人俾一  
邑之人咸被吾之福澤則吾學為有用嗟乎吾與  
人並生天地間人人也亦人也而已乃能造人  
之福而人亦必賴吾以福之果何修何為而致然  
邪亦由學焉耳學焉而理明諸心道修諸身太上  
福天下其次福一國又其次福一郡一邑所施有  
廣狹而福於人則一而已士之學而能至福諸人  
抑可謂有益於人無愧於世也哉君生中州文獻  
之邦由學校發身儒科以三百五篇為學所以福

民之具蘊諸心者有素一旦出而試諸百里之地  
其為一邑之福也必矣譬之鳳慶焉儀儀然師師  
然有羽而不鷲有角而不觝鳥見之而不猶獸見  
之而不狘所至之處必有大福祥君其尚似之哉  
予因鄉進士王君之請預書此以報巢之人使其  
爭先快覩焉雖然在君者尤不可以不加勉使予  
免以庸鶻見誚於世之識者則幸矣

送唐應城序

桂之興安諸唐相傳宋質肅公之族也代有顯宦  
佳人稱世族者歸焉有義濟甫者鄉貢進士卒紫

成均拜

命為湖廣之應城知縣故儀曹員外

之子也其族泓有分居吾瓊山者故予於義濟有  
一面之雅今將之官其鄉友黃瑛輩謁予文以贈  
其行予惟人有恒言曰為人難夫為人誠難矣而  
為名賢之後為尤難使其人浮沉閭閻混庸人  
俗子中固亦易矣如或名預士大夫之列而又受  
朝家爵命之榮其所以操持施為稍不逮人人將  
推其本而疵議之則其羞辱也不但在一邑矣其  
視庸衆人豈不為難哉義濟以經術發身儒科屢  
辭校官與天下英賢游人人知其為名賢後矣今

又受朝命為百里宰有人民社稷之寄其任亦  
不易為矣夫一邑之人民不知其凡幾其事務之  
多又不知其凡幾一人一心一事一理失一人心  
則賈一人之怨悖一事理則失一事之宜一人異  
怨或以基非常之患一事失宜或以貽無窮之弊  
焉能使人人遂所欲事事適其可哉此治邑所以  
為難也夫為名賢之後難乎為人得親民之任難  
乎為官矧兼二難而有之者乎今其之官也人將  
注目以觀其初政傾耳以聽其先聲曰此名賢之  
後也其所操持必有異於人者矣其所施為必有

過於人者矣不超出人數等而僅可以及人焉則  
人不徒非笑之且併其先世議之矣可不慎哉可  
不勉哉詩云無念爾祖聿修厥德請誦斯言為義  
濟之官之贈

送南海吳知縣序

嶺以南邑之最大者莫如南海其最劇者亦莫如  
南海生齒所聚商族所趨工巧所萃地利所出珍  
貨所居皆他邑所無有者非獨嶺以南所無一雖  
吳楚之區亦鮮其儷且又倚郡郭下會府所在使  
節所駐衆道所由諸蕃所會百責所委皆他邑所

不能供者非獨嶺以南不能雖吳楚之區亦所  
不堪其大且劇如此為令者非有守有為之士不  
能一朝居也建安吳克明以太學生解褐得令于  
斯予素知其為人蓋有守有為者誠真足以當是  
任哉蓋克明蚤以經術發身賢科不屑小成得校  
官輒棄去游太學師友天下賢豪以終所業其志  
蓋將大有為也而未克試茲其初試乃得夫大而  
且劇之邑可以驗其守與為矣夫惟有守則物之  
于也漠然不足以動其心夫惟有為則事之處也  
犁然各得當其處物不動其心則大而視之以

重而視之以輕有而視之必可入矣事各當其處  
則煩而處之若簡劇而處之若易衆而處之若寡  
恢恢乎有餘地矣夫志足以有守而才足以有為  
則四海之廣機務之繁且優為之矣况彼區區百  
里之地尚得為大以劇乎哉雖然有守者又有為  
之本也先正有言人有不為也而後可以有為無  
所不為者豈能有所為哉予因邑人士之請誦斯  
言以為克明之官之贈

送大冶葉知縣序

正統中予發鄉解同時登名者五十人故事五經

各取一人為魁海陽葉思周實以春秋冠冕多士  
其後遂以是經試禮部得校官不肯就卒業成均  
者久之始拜命知武昌之大冶縣事友人許  
孔彰過予謂曰思周之行子將何以贈之子曰思  
周學春秋者也春秋一經天下萬事萬物之理無  
不具焉實處事之權衡也古之人用之以斷大事  
決大疑無不可者况一邑之小乎哉吾知思周用  
之而試於是邑遇事之來其逆而察之也若照物  
以炬而決疑以著剖而判之也若解木以鋸理絲  
以觴其審而定之也若權輕重以衡度長短以度

皆有本然之則是以事至物生而有以審其機  
其要制其宜優優乎有餘矣予尚何言哉或曰春  
秋天子之事聖人經世之大權也用之一邑無乃  
小之乎吁是不然地有大小而理無二致一邑者  
天下之式也有社稷入民可以君國有鄉遂都鄙  
可以域民有羣吏以分曹有胥徒以給役其地雖  
小其規模則同也吾能本忠恕以存心興常典以  
正俗公好惡而信任不偏酌古今而施為合宜善  
者勸之以禮惡者懲之以刑是亦春秋之事矣先  
正有言武城雖小亦用禮樂然則大治獨不可用

春秋乎或者唯而退孔彰亦學春秋者也以予言  
為然於是書以為送葉思周赴大治縣序

### 送清江管知縣序

今制由儒而仕有二途曰科目曰善法循資以用  
常才而科目則以待非常之才焉國初定制兼  
用之布列中外蓋均任也近世太學生得內任者  
十無一二而進士則十人而八九矣於是仕者遂  
至重內而輕外一登甲科則京秩乃其囊中物而  
視州縣之職如草管然不幸得之匪怒則戚嘻其  
甚矣惟有志之士則不然其仕也不必私內亦不

必於外惟所用之而已固未嘗有所輕重於其間  
譬之金焉用為劍則以割用為鑑則以照用為戈  
戟則以擊刺用之而無所不可斯為良器苟金之  
在治也躍出而自鳴曰我將為此而不屑於彼  
豈非不祥之甚哉金臺管世隆以進士擢清江縣  
知縣命既下人咸謂世隆生長輦轂下必將  
戀內而厭外而世隆方且治裝戒行無毫髮不平  
意見顏面噫所謂有志之士非邪蓋君子之志於  
學也將以用之用之於內則志於致君用之於外  
則志於澤民職任有內外之殊而以行吾志則一



也雖然澤民易致君難內之致君也非夫閱歷之  
久倚任之隆聽信之篤未易以致其啓沃之功而  
引之於當道以成夫治平之效若夫外之澤民也  
則隨吾身所至之遠近所為之大小所轄之衆寡  
朝發而夕至矣苟存吾心推所學盡其職以施夫  
及物之仁皆可以成一時之治安一方之民而不  
負

大君之所命矣不負所命是亦致君而已矣奚必  
日侍左右近清光而後謂之致君也哉矧民者  
所藉以為治者也豈能保其民是能分其憂

憂其位矣所謂致君也孰大於是方今

聖君在上圖治若飢渴固未嘗昵邇忘遠而掌鈞  
衡者又能體

上之心將以均內外為已任士仕斯時得外任者  
但患不能平其氣以立其志焉耳有志於斯民惠  
澤洽於一方聲名流於四遠則自外而之內由小  
而之大可計日而待矣世隆將之任其同年進士  
有為之求贈言者於是書以俟

送容縣林知縣序

羊城林廷輝鳳翔以禮經數至禮部連才偶今以

舍選擢廣西容縣知縣戒行有日鄉之十夫寓  
京師者謂予於鳳翔有夙好來求贈言曰曰先生  
明於治體何以教鳳翔予曰莫急於城守有笑予  
者曰先生何迂哉城守者將領之事也而以責之  
長吏是庖人不治庖而責尸祝趙俎以代之也先  
生何迂哉予曰不然使鳳翔令容在十數年前予  
勸之以此誠迂也又使鳳翔得邑在齊晉吳楚之  
域而予勸之以此誠迂也今夫廣右之地尚氓竊  
發歲無虛月曩時雞犬相聞之處木麻接畛之場  
今則丘墟矣數十百里之間人煙蕩然僅僅存者

孤城耳一方之民人幸而不係累於異類汙血於  
兵刃者咸假息於此與夫倚山結聚以避寇者亦  
莫不睜睜引領恃此以為聲援苟循故常拘職守  
怙怙倪倪尚襲前人之故迹則身且非我有何有  
於民哉是故雖有良法善政亦無所於施矣矧容  
之孤城守以羸卒數百前此亦嘗破于賊矣往事  
之明鑒也可不慮哉昔趙襄子使尹鐸為晉陽而  
請以保障為先君子與之彼全盛無事之秋且然  
而況此殘破之區乎予所以勸吾鳳翔以城守者  
此也鳳翔誠不迂予言先事而慮不以無事而忘

弛不以有事而失錯兢兢焉如慈母之鞠其病子  
撫摩愛惜既恐其舊病之不去體復慮其新有所  
加也如舟人之操陋舟謹其出入見雲而思風未  
晚而思滯泊之地時時視其罅縫恐水之或滲以  
入也如病者之畏風徧其戶塞其竇又必厚其衣  
衾或坐或卧必擇夫温煖之所恐其或有以致之  
也若然則民得所保障矣夫然後以發其政以施  
其教尚何往而不可哉笑者聞予言而心醉遂請  
書以贈鳳翔予載告之曰季路言志於尼父歆因  
語依饑饉之後期以三年可使其民之有勇知方

鳳翔今得邑於容庶幾近之其尚知所勉哉

送鄉友富川常知縣序

鄉友常君忠以太學生釋褐為富川知縣將之任  
友人符君文質謂予曰凡吾同郡之士出自學校  
謁選天官者拜命之官吾子皆有文贈之章君  
予同邑又相好其不吝於言也必矣敢以為請竊  
惟富者贈人以財仁者贈人以言子也業儒而貧  
仁道之大又非所敢當故惟竊仁人之言以為吾  
鄉故舊朋友臨別贈非敢公言於人人也傳不云  
乎能以禮讓為國乎何有是為治莫先乎禮讓也

吾願君以禮待人史不云乎吏以案牘為師是居  
官莫先乎守法也予願君以法持已或曰先王制  
禮所以治躬非專於人也朝廷立法所以治人  
非專於已也不言無乃偏乎予嘗觀夫世之為長  
吏者知有勢位而不知有禮知責人而不知正已  
僅得一官自視哆然甚尊且大視民如草芥視士  
如仇隙獨不念吾之想若父亦齊民吾之身亦嘗  
為士吾以人而治人勞地則皆然耳吾之待人也  
不以禮可乎已之身率意肆行舉手搖尾皆離三  
法中而不知檢顧乃從事司空城旦書專恃

後惠文冠公以責諸人曰某家於某事可某某  
於某事可論獨不念吾之所行一一皆合法否乎  
噫斯二者天下為吏者之通患也是皆予與君  
在學校時所親見者也今君荷國家作養厚恩  
一登仕即膺十品之秩有百里之地慎毋效尤則  
予贈言之意亦諸友同贈之盛心也

送鄉友茂名曾知縣序

正統甲子予叨發解鄉闈同學之上偕升者五人  
出而仕者今惟三茲曾君子華焉予以歲甲戌入  
官禁林君屢上禮部不利二十年始由太學生

需選銓曹適 朝廷憫嶺表之民罷於寇攘命其  
人士還吏本鄉又用大臣言推擇士之當銓者為  
州縣正員用是君以選試得為高州府茂名知縣  
高瓊隔一水耳其土俗民情大抵相似士大夫學  
成而進用干時親蒙

天子簡拔而授之以字民之官有人民社稷之寄  
且又得夫隣郡之邑平日習其土之俗知其民之  
情其政易施其化易流亦可以行其志矣所惜者  
寇盜傷殘之餘民生凋弊之後無施政教之地焉  
耳雖然不遇盤根錯節無以別利器古之人所以

揚休聲著偉烈者往往皆自茲起彼紆紆十千當  
平時履坦塗乘可為之機席可為之資雖有所為  
則亦無以異於庸衆人也惟夫時之不可為而人  
皆不能以有為也而我獨能為之然後顯其才猷  
之超於人人焉耳茂邑之在茲時正當危急之秋  
殘民之聚於孤城也喁喁然澌澌然如魚之在涸  
轍相濡以沫相啣以濕以待夫春水之至正君子  
施德行仁之時也飢者易為食渴者易為飲所謂  
事半而功倍茲其時與矧今

聖明在上視遠如通方更化以善治恩流而威張

彼弄兵潢池者特假喘息須臾耳豈能久哉君行  
矣宜疾其驅大將出師兜渠授首有日矣嚴霜之  
後必得甘雨所謂洗濯而滋長之者令尹之任也  
君行矣宜疾其驅毋使斯邑之人翹首以嗷嗷曰  
吾父母之來胡徐徐耳

贈鄉友馮深之南康大尹序

予友馮君深之以鄉貢進士卒業太學者久之謁  
選銓曹拜命為南康縣知縣戒行有日過予言  
別且曰何以贈我予贈之以一言曰畏或者笑予  
曰馮君質直而寬厚策之以強執操切尤恐其不

能以振厥職顧乃勸之以畏豈對證之藥哉予  
不然天下之事何者不成於畏而敗於忽哉人惟  
不知所畏也故謂天理不足恃謂世事不足為謂  
人言不足卹謂經訓不足信謂古人不足法謂官  
職不難稱謂政治不難舉謂上官不難事謂下民  
不難治謂小人不難遠謂案牘不難清謂吏弊不  
難革一有不足之言則於事也輕一有不難之心  
則於事也易輕與易皆生於不畏也夫以殷之中  
宗猶曰寅畏周之太王王季亦曰克自抑畏世之  
人無古聖賢萬分一顧何所恃而不畏邪畏之一

言誠君子存心制事之藥石也人莫不然而仕者  
為甚仕莫不然而長民者為甚夫以一介書生初  
舍鉛槧之習用未試之學以御經事之吏治控惚  
之事蒞多歆之民不幸而又遇夫褊刻之上司苟  
非存乎畏心其能有濟也鮮矣馮君之任誠能以  
此一言終身行之事之來不敢以輕心處之畏罪  
謹之又也物之至不敢以易心待之畏疵議之加  
也夫如是則雖以之處大事適遠夷無不可者一  
邑之宰云乎哉或者唯唯而去遂書以為贈馮君  
之南康知縣序

瓊臺類稿卷之二十六終

瓊臺類稿卷之二十七

少保兼太子太保戶部尚書 武英殿

大學士贈太傅謚文莊丘濬仲深

序 贈送類

送費縣丞之奉新序

縣有丞所以佐令也自秦以來有之唐制丞位雖  
高而不可否事故崔斯立有予不負丞丞負余之  
說國朝之制則一邑之事無非丞所當問者故  
世之居斯職者有能盡心所事亦足以行其志而  
施惠澤於民矣如其不能皆然何則是丞不負人

而人之負丞也多矣健為費君以太學生解褐即丞潭之醴陵尋以憂制去改任臨江之新喻又以員外置起銓曹今改豫章之奉新君在新喻時職專督賦稅令不煩而爭告集刑不黷而民自服甚得牧民體新喻去豫章甚近先聲聞于鄰封也久矣奉新人士寓京者一聞君受命當佐其邑喜動顏色走詣予求文贈行予惟親民之官莫令若也而丞述六職以佐令蓋所以相濟而補其所不及焉令曰可而丞曰否不可也令曰否而丞曰可不可也要必正佐皆可而後行之彼其漫不可否

書而諉其咎於丞之負已蓋有激而云耳丞果負人乎哉若然則是食馬而怠其事與受若直又從而盜若貨器者相去幾何吾知古之君子所以事君以忠者不如是也况君出自學校讀聖賢書平日自諉謂何顧肯若是耶若君者余知其不負丞也必矣於是乎序以送之

### 送顧縣丞序

縣大夫之長曰令其貳曰丞丞下令一等述六職以輔令可否相濟者也令曰可丞曰否不可也令曰否丞曰可不可也必令丞皆曰可然後行之一



或否焉則不行矣唐人謂丞以例偏於嫌漫不可  
否事豈其然歟海陵顧君克誠以太學上舍生解  
褐為括之龍泉丞以勤幹佐其令聞于時未幾以  
憂制去任今改除信之永豐其同學友韓成章輩  
過予求文以為君之任之贈嗟乎天下之事徃徃  
成於相同而敗於自異豈獨邑哉貳小者也由小  
以推之大大未有不基於小者也邑譬則舟也長  
貳則操舟之人也任有大小緩急之殊而主於行  
舟以涉川則一也苟運舵者欲南而持篙者北之  
其能有行乎哉非獨不可行且將有覆溺之虞矣

吁始也特以意向之異而欲順適其私終也乃同  
歸于敗而均受其害焉可不戒哉前此邑大夫鄧  
侯為治有古人風後不幸沒于寇竊議者歸其咎  
于同事之人事聞朝廷加侯以褒封之典而邦  
人尸而祝之至今同事者以是得罪與糞壤同藏  
也久矣邑之父老歷歷能道之候之政後人所當  
師法而同事之人則所當深戒者也况君出自學  
校平日讀聖賢書其尚思食焉而怠其事之戒服  
同寅協恭之訓况其長率其下以共安百里之民  
無若唐人然日我二松間曰丞負予嗚呼丞果誰

負哉

送蔡縣丞序

縣難治也而佐縣為尤難蓋縣之事統於令丞特  
佐之爾上有文法之拘旁有掣肘之患下有摘紙  
尾之抗必欲事事如其意以行亦難矣哉九江蔡  
文達以太學生解褐拜湖之德清縣丞其同學武  
選揚尚忠徵予言以送之余聞兩浙財賦甲天下  
而湖郡又甲浙中德清湖之劇邑也自昔稱難治  
而文達以一書生初筮仕即得劇邑以佐之愈難  
矣雖然天下本無難治之民由後世無善治之吏

故見其難耳使凡天下之為令佐者皆行其所無  
事有是事則為是事事畢則已不事外以生事則  
夫邑之難治者莫不變而之易矣如其不然何惟  
其不能然是以一事為立一法法不行又益之以  
一法法行而弊生又互一法以行之殊不知一法  
立一弊生弊生而又為之法以故法如牛毛弊如  
鼠穴法不勝多弊不勝救吏胥緣以為奸文書日  
以裒積鞭箠用而民生困矣古人有言治大國如  
烹小鮮又云天下本無事庸人擾之耳嗟乎國與  
天下大且廣也尚不可擾之一邑之地人民幾何

乃歆寸寸而銓文之日日而漁獵之其何以堪哉  
為令佐者皆能以是為心則雖一時之政無能名  
無治聲而民之陰受其惠者多矣然則縣果難治  
乎哉矧文達之為人寬緩而簡靜寬緩則不急躁  
簡靜則不繁擾持是心以往而始終不渝焉無難  
而不易矣豈徒佐一邑而已哉

送郭縣丞序

朝之大夫士有賦詩送蘭谿郭時用氏赴瓊之文  
昌縣丞者其鄉人中書舍人黃君徵予序其簡首  
且曰子瓊人也知其民風土俗為詳時用以壯年

官選方其於蒞民從政之方未必能周知也願假  
一言以弁諸公之詩因以勗之焉嗟乎古之君子  
不出戶庭而知天下矧時用氏生金華文獻之邦  
蚤侍尊府員外公宦遊兩京間受易於今少司徒  
楊先生之門所交多海內知名士於凡天下之民  
風土俗皆已得之家庭之訓誨師友之講論履歷  
之見聞政不必入其境問其人則固洞然其胸中  
宛然其目睫間矣尚奚俟乎人言為哉雖然天下  
之民風土俗固於山川染於習尚固萬有不同矣  
乃若其情未豈相遠哉是故人情莫不好善而惡

惡好利而惡害好逸而惡勞好存而惡亡好取而  
惡予好樂而惡苦順適其意斯好之矣拂逆其心  
斯惡之矣好惡者人情之大端也推之東海西海  
東海西海之人同此好惡也推之南海北海之人  
亦同此好惡也夫豈以內外遠近而異哉善於治  
民者因民之所好惡而好惡之斯得其情矣得其  
情斯得其心矣為政而能得民之心於治天下也  
何有一邑之佐云乎哉傳不云乎民之所好好之  
民之所惡惡之此之謂民之父母請以是言為時  
用勗并書以弁群玉之首云

送懷遠王縣丞序

縣有令有丞令以知一縣之事丞則倅令而佐其  
治焉知之云者乾知大始之知也丞以取義則古  
者公輔疑丞之丞丞謂佐也翊也然則任是官者  
而不知其名義之所以然不幾於衣服在躬之周  
乎名焉而不知又何以責其盡職也建安王君養  
性以太學生解褐為鳳陽之懷遠縣丞其友鄉  
進士楊君敬甫輩求予贈言惟君生紫揚朱夫子  
之闕里世有宦譜先大父嘗官臺憲而君又蚤游  
學校進而友天下士於賢關事大僚於省部於凡

天下人情風俗民政吏弊蓋亦嘗究其心者一旦  
付以佐邑之任如授羿以弓矢而責其取中於數  
十步之內假王良造父以車馬而責其不失馳驅  
於百十里之間吾知其有過焉無不及也雖然夫  
人以身而任官猶其以力而舉物也與其物餘於  
力也寧力餘於物力餘於物則非徒能舉其物以  
致之必至之地方且神閑氣定從容以任之著期  
可至其至而寘之也又必得安善之所而無後艱  
若夫力不足者則反是非徒不能舉舉而不能至  
至而不能寘之安善之所也多矣然則人烏可以

過求哉君以長才而任一邑之筮不患其不及而  
患其或至於過予故舉古人設官命名之意以告  
之易不云乎君子思不出其位解之者曰物各止  
其所而天下之理得矣予願君顧官之名而盡其  
職不出位以佐其長異時政績刻聞由丞而令由  
令而守人之佐我者亦將如我之今日佐人也勉  
之哉毋立異母侵官

送新喻沈縣丞序

石康沈環廷珍者前侍御公諱福之子也公登永  
樂乙未進士第擢官內臺嘗出按陝西敵所至持

風裁肅憲度而在交南尤著聲稱交之遺民有仕  
中朝者至今猶稱道之疊疊不絕口廷珍甫三歲  
而侍御公捐館舍鞠於其祖封御史公蚤游邑庠  
累試有司不如志尋貢入太學需選銓曹今年春  
釋褐拜臨江之新喻縣丞將之任以予鄉先達也  
過予求教言予喜其以官家子發軔仕途即得文  
獻之邑佐其長以涖夫醇厚之俗朴茂之民所以  
承先志階顯仕皆自此權輿之也夫天下之事莫  
不有所始作衡者始於權作車者始於輿廷珍之  
為丞于斯其仕宦之權輿歟夫有權斯有衡衡必

成然後用以平有輿斯有車車必成然後用以載  
懸衡以稱物至於千萬鈞之重駕車以運行至於  
千萬里之遠推原所始皆起於方寸之權數尺之  
輿馬士之仕也始於小而後至於大自夫近而後  
達於遠亦何以異於斯哉是以君子將有行也將  
有為也必先謹之於始始之不謹末將如之何易  
曰君子作事謀始書曰若生子罔不在厥初廷珍  
初有官守即得百里之邑而佐之其於臨民涖事  
之初尚當洞洞屬屬如將不勝孳孳汲汲如有不  
及端為政之本培進身之基以為他日遠到大施

之地所以光復前人以成其所未成之志其在此乎其在此乎於是乎書以贈

送養馬陳縣丞序

縣有丞所以佐令也自秦以來有之唐制丞位雖高而不可否事故崔斯立有余不負丞而丞負予之說國朝之制則一邑之事無非丞所當問者故世之居斯職者有能盡於所職亦足以行其志而施惠澤於民矣然不能以皆然者則是丞不負人而人之負丞也多矣古欽陳君義立以太學生釋褐得為胙城縣丞君穎敏而敦謹涉獵書史

蓋有志於惠民以行其所志者然其職則專於司馬政而於馬之外拘於職不得預也是何異於唐人不可否事者耶嗟乎馬政者兵政之急務朝廷所資以為武備者也一邑之民無幾而所出之馬不貲五丁而一馬再歲而一駒一夫之家資產幾何而足以堪此哉况外此又有田賦之需力役之征岐路百出而吾民不勝其困矣使司馬政者顯顯然惟不虧歲額之是務鞭朴是加趨召追呼比較勾稽是急惟知吾所職者馬爾他非所知則民之雞犬有不得寧者矣其為令者雖有惠民

之心亦豈能使均被其澤哉是則詞馮雖不預邑  
之政事而係於民者實重且急也其為令之佐豈  
輕也哉君承茲邑三年矣譽言日聞於京師  
蓋能行其所志而使惠之及民者也充是志也何  
往而不可哉將不止於丞也丞哉丞哉何負於人  
哉若君者亦可謂不負於丞矣今年夏考滿上天  
官友人安靖需選于京謂予同鄉徵予文以送之  
謹書此以為送行序

送瓊山胡縣丞序

瓊郡轄邑十而瓊山為附郭邑罄九邑所有不足

以當其半其生齒之衆地利之富人才之盛風俗  
之美皆他邑所無者非獨是九邑之所無雖海以  
北諸郡亦有未及者東坡伏波廟記所謂衣冠禮  
樂班班然者似亦指是邑而言耳他恐不足以當  
之夫當東坡南遷之時蓋在宋中葉以後也當是  
時其衣冠禮樂蓋已彬彬之盛如此矧今距其時  
又四五百年也耶常聞父老言漢武永樂之間吾  
邑人處鄉落者務本業勤生理質朴謹愿有老死  
不識城市者間以事入城親友共祖之惘惘有離  
別可憐之色如將萬里行然為士夫者守庶隅敦



禮義有為不義者眾共嫉視之如怪物焉所謂珥  
筆終訟之風無有也自予少時猶及見之其後也  
長民者習知其故謂其無能為也乃聽吏民之狡  
黠者以為腹心任廝卒之穉惡者以為爪牙於是  
苞苴之魚肉之草芥之寇讐之禽獮而草薶之挾  
其口而奪之食把其臂而奪之衣割其襦而奪其  
赤子九可以恣吾之欲者無所不至焉於是乎民  
力始困民財始竭民計始窮民俗始變而珥筆終  
訟之風起矣蓋在某時某人為邑時始也嗚呼斯  
人往矣而財力之困至今猶未甦風俗之薄至

猶未復告訐之風至今猶未息嗚呼是孰為而孰  
致之哉致之者已往不幸繼其後者當之自非立  
心堅定見理明白而以慈祥凱弟為心真有志以  
盡夫黜之責者不足以萃此時之弊而復往昔  
之盛也豈不難其人哉靖安胡君克明以大學士  
釋褐丞順德之南河尋丁內艱今起復而補其考  
於吾邑予曩時嘗識君於予友進士涂君所信所  
謂慈祥凱弟之君子也以慈祥凱弟之人泣衣  
冠禮樂之俗果盡吾之心而不偏聽獨任焉則民  
生之不甦風俗之不復珥筆終訟之民不之化吾

未之信也予也生長是邦遭際聖明得為天子文學侍從之臣愧無毫髮以裨益吾鄉人父老也故於君之行重致意焉倘不棄予言俾吾人受一分之賜區區之至願也是為序

送瓊山李縣丞序

武宣李君以太學上舍生解褐為瓊山貳尹將之任鄉之士夫寓京者咸謂予不可無贈言予自叨官禁近以來凡吾郡若邑新有除拜未嘗不勉為之言所言者或民情之幽隱或土俗之攸宜或政務之當急然而諄諄強聒者屢矣而其效聞如

也豈以瞽言迂闊而遠於事情歟無或所言雖臆而於事亦有所妨而不可行歟于每求其故不可得今君之行邑之士大夫又舉故事屬予以言予治下也安敢因噎廢食而噤不為一言哉矧吾父母之邦父兄宗姻之所在祖宗塋兆之所托人安則已安矣必欲一邑之人安非由夫父母斯民者之得其人盡其心曷能致哉古不云乎寬一分則民受一分之賜又不云乎催科不擾是催科中撫字刑罰不苛是刑罰中教化請誦斯言以為李君之任之贈君忠厚恪實君子也其能用于言而

不以人廢言必矣雖然此非予之言也古人之言也尚念之哉

送鄉友陳元吉赴龍巖縣丞序

閩省分上下府而龍巖介乎上下府之間其風氣習尚蓋亦兼而有之也所以治之者亦必合其宜以兼其施然後可焉予友陳元吉以太學生解褐為龍巖縣縣丞將之官凡鄉友會試及需選于京者謂予同學且以文字為職業也不可無贈言而君亦求一言以自勗予惟天賦是理於人固無不同而亦往往於地氣而有異故五方皆有性千里

不同風善於治者因其俗而施之以其宜則成功易而得效速矣不然非徒不能成吾事且或至於召怨速禍也亦多有之雖然豈惟民性有異哉而吾所稟之性亦不能無剛柔緩急之偏焉是故民性不同則因之已性有偏則矯之是以古人性急者則佩以韋緩者則佩以弦蓋知此道矣君寬仁者也願濟之以嚴厲君持守者也願行之以通變君優游者也願發之以剛斷君簡易者也願文之以禮節君靜重者也願加之以鞭策凡此皆矯其偏而全之歸舍其短而長之用者也以此處事以

此御史以此臨民恢恢乎有餘地矣若夫因俗以  
施治則在乎君入其境觀其風詢其父老隨時以  
制宜焉予不敢臆說

送鄉友寧德王縣丞序

天順五年春二月天官集上舍生之需選者考試  
之第其等以聞隨其官有差時吾同郡預者  
三人焉皆府縣州正佐樂會馮源宗本寧國府同  
知萬全陳遜克讓沅州知州澄邑王昭克明寧德  
縣縣丞夫曰府曰州曰縣三者皆牧民之官也然  
府州不過率其屬舉其綱而已而縣則親民於事

事在所躬理衆責萃焉不得於上則咎生不得於  
下則怨生不得於同類則謗生則是三者之官縣  
為難也矧丞之為職壓於令其人賢歟相與同心  
協力以共成事可也萬一遇不賢者相疑相忌一  
舉手動足輒有掣肘之患讓之則人以我為悞不  
讓之則人或以我為抗丞之任亦難矣哉雖然不  
難也胡無難亦誠而已矣誠之至金石至堅可貫  
也豚魚至愚可孚也鬼神至幽可格也天地至大  
可感也况人與人同類乎哉孟子曰至誠未有不  
動者也一誠足以消衆偽患吾誠未至耳何患彼

之不動乎君為人謹愿朴質悃悞無華推是心也  
無所如而不可一丞奚足道哉予知之有素故於  
其之官也述其平日所存者以告夫人之相知者

送鄉友南平劉縣丞序

萬全劉君文冕以上舍生解褐得丞南劍之南平  
將行鄉友王某謂予曰文冕之官子將何以教之  
予曰文冕誠直士也惟誠且直用之天下且優為  
之况一邑之佐乎哉鯁有言亦不能加文冕之所  
有矣且知以察物物固不能超吾鑑燭之外然遇  
精於知者則吾之知窮矣術以圍物物固不能逃

吾鑑燭之下然遇巧於術者則吾之術敗矣文以  
致人或可以得志而遇深文者或反以見詆法以  
繩下或可以逞欲而遇侮法者或反以見中已以  
撥心待人人亦以撥心相待此感彼應理勢必然  
未嘗爽也又孰若吾誠心直道之自然哉以是守  
已則正而大以是待人則平以和在已者不勞在  
人者不疑視彼之立崖岸張機閤設城府脩邊幅  
者非獨勞逸之懸絕而其時所收之效亦萬萬不  
侔矣老氏所謂其政悶悶其民醇醇史氏所謂日  
計不足月計有餘豈不以是乎况文冕之誠直出

於天性非悅其為美德而勉強以服行之者也苟  
存是心執是道始終不渝而窮達不變焉雖其發  
政之初未必竦動衆人之視聽而懾服其心志及  
其久而習也則帖然以服恬然以安沛然有餘而  
可收遠大之效矣幸以是告之勉其謹服之母教  
不必他求

送馬主簿序

吾友宣城王吉甫於人慎許可其所稱者必其人  
有可稱之實否必其人無足取也暇日過予道其  
邑人馬景昭之賢予求其實吉甫曰昔臨川袁

平吾宣城郡時深文墨精吏事吏抱文書立案前  
求署可憫不敢出一言少有疵類必指摘之否則  
加訶斥焉一時在其門下者罕當其意獨數數稱  
景昭之能特禮貌之其後景昭發身主江西之南  
安大庾簿大庾當江廣之交將命之臣及海南諸  
番朝貢之使往來供億無虛日而其地素瘠其民  
少而貧所有不足以給其所費官於是者恒以  
為難而景昭為之綽如也今以例革赴天官改銓  
轉吉之永新新邑視大庾地與民皆倍焉足以展  
其才矣茲其行也敢祈一言以贈之予惟永新世

稱三相鄉蓋以唐姚崇牛僧儒宋劉沆出於茲也  
非特土地人民加於大庾其土風民俗殆相百焉  
其人可以義感不可以威劫其治之誠易易也然  
世之治者恒以為難不得其道故耳誠因其俗而  
順之如予所謂義感者斯得矣何難為哉吉甫其  
試以語之使其持心恒如事袁太守佐大庾時廬  
陵九邑之中稱良有司者未必非景昭也吉甫以  
為如何曰然遂書以為送行序

贈脩武尹判簿序

脩武縣判簿尹君民望以事來京師 廷辭將歸

所治予友韓敬夫邑人也時試事地官過予盛稱  
尹君之賢不容口而又歷舉其行事以實之且曰  
願得一言以華其行予於君素昧平生其為人賢  
不與其治狀淑慝無由以知雖敬夫為人謹厚誠  
實其言宜可信然或出於君子之過厚未可知也  
雖然君之志行未試之固不可得而知然脩武之  
為邑則有可驗者焉古之賢守令及其佐貳善於  
治理者往往致祥瑞之應如鳳凰集芝草生嘉禾  
同穎異鵠巢庭之類載諸史傳者可考也若斯人  
者不獨蒙褒旌於當時而天下後世莫不以為美

談焉故善觀人之政者不必深考其治迹審其所  
以致嘉應者則其人之賢政之淑可知已矧人才  
之生為國家之瑞文明之祥上可以黼黻鴻猷贊  
襄治道敷宣化理非止一羽毛草木之比其為祥  
瑞也充大乃者會試天下士登進士第者僅百五  
十人河南北七郡共得十數人而脩武一邑獨得  
三人焉前此未之有也有之適尹君判邑之日雖  
曰其人先世積善之報諸君子積學之功 朝廷  
興學育材之效然亦可以見良有司長佐同心相  
與作興勸導之力也君之政事可書者非止一端

而予獨有取於此者蓋亦竊慕古人微顯闡幽之  
義也歟然予此言不特以贈君也且將為凡與君  
同僚者賀云

贈陳判簿復任序

濟邑主簿陳景仁三載考績來 京師天官卿課  
其功以最 聞 詔命復職循日矣鄉之大夫士  
寓京者喜其政之有成而考居上最也謁予文以  
華之且以勉其將來焉予謂之曰邑猶家也令猶  
家之長也丞與簿其群從乎一家之事莫非長所  
主也長之事孰非群從所當與乎長顯之固非也



群從不輔之亦非也長統乎上群從輔之於下則  
家雉邑豈異於家哉世之為正佐者皆能以家視  
官以昆仲視僚友同心協力以共成其事則政之  
不成民之不孚上官之不見信未之有也惟其不  
能然是以一堂之間自為矛盾自相劔佩然後間  
隙生而外邪乘之以入故頌啓下之侮乘上之咎  
而無以安其位矣况望政治之成而謀計之最乎  
哉今君上計而書最也如此自非平日恭於長和  
於衆其能然乎恭而和此所以能獲乎上信乎下  
而致聲稱也歟雖然未也詩不云乎靡不有初鮮

菟有終常人之情慎於前者或忽於後善於始者  
或怠其終予願君自茲以往日慎一日俾後之所  
行較於前為有加終之所至比於始為尤慎將見  
惠澤下流名聞上達不次之擢可計日而待矣夫  
然豈但可以為一邑之佐而已哉異時推之以長  
一邑佐一郡無所施而不可矣於是乎書以俟

送瓊山鍾主簿序

天順四年六月蒼梧鍾君拜命為瓊山主簿先  
是君曾為文昌之青藍巡檢文昌密邇瓊山其民  
情風俗大抵相似君知之有素命下喜甚蓋以其

易治也邑之人士寓京者雅知君有素喜吾邑得君甚於君之得吾邑走以告予予之喜又甚於邑人之喜得君也何則四方之人尚好不同趨向各異政事之施各有所宜吳蜀之人喜崔後河朔之人喜差役易其地而施之則以病告便於此者而彼或以為害執其一而不知變通焉徃徃倒行而逆施之上以為是下以為非是者咎其下之違吾令非者怨其上之拂吾性卒之兩相柄鑿而致敗事者多矣此豈無其故哉政以知之無其素故耳苟知之有素因其性而順其俗不強其所不能不

逆其所不安如順水之勢而導之則用力少而得效博矣苟或逆其勢非徒不得其利且將有害焉君嘗履吾邑知吾邑之民情風俗有素君雖未至而一邑之市井鄉落已然在其目中則其所以設施措置先後緩急之方已井然在其胸中矣予知其至也不勞心思不費智力可以談笑而了之無難也况一時長貳又皆慈祥凱弟之君子相與同心協力以父母乎斯民自茲以往將見一邑之人各安其生各遂其性無有愁嘆之聲共逐和平之福一何幸也然則吾儕邑人安得不豫為

吾鄉人父老喜哉於后之行序以為贈是歲之七月朔旦

送鄉友某主簿序

浙西財賦甲天下一郡所有可兼乎一藩而一邑之所有又有一郡之所無者誠計以古者分田制邑之法則郡可以當他處之藩邑可以當他處之郡守可以視方伯令矧視郡守矣然調于茲地者名雖卑而實則崇也與鄉友某以大學士解褐得嘉興府嘉善縣主簿或者為之不平曰君發身學校回翔仕途寒暑歷十數變矣始得一官顧乃與

出他途者同資調豈非左歟又曰君敦厚而開敏周於世務達於人情使得一郡而佐之一邑而令之庶可以展其驥足顧所主判者乃區區一邑之簿書昔人謂長材居矮屋者殆君之謂與予曰君子學成而仕也將為其名乎抑取其實乎苟惟名之是徇則秩之卑者固不若夫崇小者固不及於大如惟實之求則財賦之多與人民之衆者固加於寡與小矣今天下之郡以百計邑以十計固有一府之大而財賦以石計不盈萬人民以里計不足百而嘉善之為邑石以計其賦二十有

三萬里以計其民一百八十有奇名雖曰縣實則  
下府之所不如也彼徧州小邑賦不能千里不及  
十者折而分之奚翅可十數哉君判邑於茲其措  
置之煩徵輸之夥蓋有中府貳倅所無者焉可例  
以卑瑣視之哉矧今朝廷厲精圖治綜覈名實  
會計功課必以多寡為差君誠能盡心職業斤斤  
焉惟實之是務不尚虛名以圖實效脩己必有實  
德愛民必有實惠蒞事必有實力待人必有實禮  
使政務脩舉而功課優異則祿秩豈終於卑而  
崇哉於是乎書以俟

送鄉友蘇主簿序

蘇君彥明予鄉友也質直而剛介遇人無貴賤一  
以誠未嘗諂且瀆焉其與人交也始若落落不可  
合及其久也表裏洞達始終如一凡其矢口出言  
初若尋常不甚經意者至於十數年之後考之無  
一不相副焉古所謂篤行君子者君殆近之與  
歲乙亥以南京大學生北來需選京師與予相  
處者凡三閱寒暑每休勝輒相過竟日忘返或談  
鄉曲舊事或論人情世態君言無不曲盡且當予  
一言少悖君輒正言諍之不少假借其為予益者

蓋不少矣今年秋有桂平主簿之命將行過予言  
別不忍之情見於顏回間可掬也且曰某行矣子  
何以見教予曰君平生誠心直道出於天性操其  
所存致而極之可以洞金石爭勝魚動鬼神而况  
於人乎雖有言亦不能有所加矣君不見某某乎  
以智術自矜凡可以深文巧詆者無不扼腕為之  
及一旦遇其敵也遂潰亂而不可收向所以自智  
者適所以自愚也又不見某某乎以強力自任凡  
可以勢奪計取者無不攘袂為之及一旦失所恃  
也遂顛蹶而不復起向所以害人者適所以自害

也之二者皆子與君疇昔所目擊而心非者也今  
皆如何哉由是以觀則君之誠心直道誠不可及  
也已矣存之於已則正而大施之於人則和而平  
在已者不勞在人者不疑是誠守身之布帛粟菽  
待人之規矩繩尺也又何俟乎他求哉君唯唯而  
去予因綴所言以為贈行序非特以告君蓋將以  
告夫人之未知君者使因子言而考其所行以而  
驗焉必將曰彼誠知人其所譽者果有所試乎哉  
送友人鄭縣丞赴武進序

予以病在告少間讀周禮至大司徒以保息六養

萬民遠同學友鄭君子民以大學生解褐為武進  
縣丞將之任過予告別予因舉所讀之書以示之  
且為之言曰三代之時一夫受田百畝宜其一時  
之民齊平均一無有甚貧甚富者矣而周人保息  
之政乃猶有恤貧安富之目者蓋物之不齊乃物  
之情而民之生也其所稟有智愚強弱其所居有  
肥磽寬狹其所為有勤惰侈儉是以其所受雖同  
而其間亦不能無或貧或富者焉成周設官保養  
之以致其生息於貧則恤之以助其不足於富則安  
之以保其所有餘蓋因其自然之故而施以當然之

政無有所謂抑強扶弱之說也自秦以來田不分  
井居不度地民之所以相生相養聚處者皆隨勢  
之所至力之所能而上之人一切不與焉於是乎  
其民有武斷兼并者出於其間一時救弊之吏始  
有抑強扶弱之政然非先王保息斯民之初意也  
先王保養之政貧而曰恤則必有矜憐哀憫之仁  
富而曰安則必無沮抑摧挫之暴先王養民如此  
即易所謂容保民無疆者也民其有不蕃息者乎  
嗟乎氣教有乘除物理有興廢人之貧富何常之  
有今日之富民前日固嘗貧也今日貧民容詐知

他日之不富哉彼其挾勢與利陰賊而劫持國奪而博掩奢滯而犯分朋比以玩法摧之抑之固其所也若夫躬勤儉之力席父祖之貽以致衣食有餘又能不有其有而推以濟人之無如是之人當有以扶翼表勵之以為閭里勸使之知所視倣焉可也何則富民者貧人之母也邑有富民得以通假借相稱貸凶年惡歲貧窮不至餓殍流徙者富民之惠也鉅室者衆人之望也邑有鉅室有以崇禮義躬儉樸器風薄俗知所規正改革者鉅室之化也吁富民鉅室何負於國而必沮抑之哉嘗

夫承平無事之時固無所賴之一旦不幸而有賑卹之政邊鄙之需朝廷下令有司俾其設法措注蓋嘗見其首行至計大率不出勸借二策而已夫以勸以借何不以均施之間左哉吁無事則沮之惟恐其民之恃其富有事則勸誘之惟恐其民之諱其富此豈平心直道之所為哉然則為政者處強弱貧富之間如之何則可曰勢有強弱而理有是非資有貧富而事有曲直吾知察其理之是非而已勢之強弱非所計也吾知據其事之曲直而已資之貧富非所論也彼之理誠是而事誠直

焉吾從而足之直之彼之理誠非而事誠曲焉吾  
從而非之曲之不因其勢而易置不違其心而逆  
施夫如是則人人止其所而事得其平矣何容心  
於其間哉今浙西之民豪侈驕揚之風聞天下故  
往治于茲者未入其境抵其任中心之所防備交  
親之所戒飭輒以豪強之難制豫橫于心脅之間  
非徒懼其有以梗吾政且深虞其或有以中傷乎  
我也今君浙西屬邑一佐耳而職專治水固無用  
深慮為者予偶因所見而為是言茲言也豈以予  
君乎哉君行就書以為贈

送南海縣韓判簿序

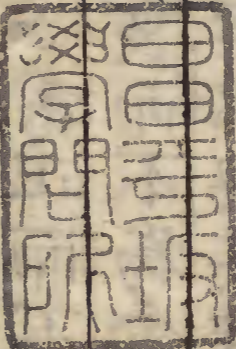
京廣屬邑六十其最鉅者曰南海南海倚郡郭邑  
其人民之夥貢賦之多政務之殷嶺以南諸邑未  
有或過之者上焉臨之以藩府監之以憲司衛之  
以都閫其外又有內臣之鎮守大臣之巡撫憲臣  
之按治歲時使節往來以暨外夷朝貢歲無虛日  
為令佐於斯邑者恒僕僕焉自朝及暮奔走趨承  
之不暇其為任亦勞矣哉自非敏而勤慎而通者  
不能一朝居也會稽韓宗克紹拜  
命為南海主簿邑人仕京者錦衣撫軍林以善率



其鄉人求予以言為克紹之官之贈予聞克紹嘗  
司庾於山東巡邏於四川所至皆以能聲著稱所  
謂敏而勤慎而通者殆庶幾乎夫敏而能勤則不  
懈慎而能通則不拘不懈不拘用之天下無不可  
者况一邑之簿云乎我吾知克紹優為之矣夫士  
之有才者恒患無其位得其位矣又患處非其地  
往往有所蘊而不得施有所善而無由彰用是鬱  
鬱老於下位者多矣今克紹有勤敏通慎之善而  
又得繁劇之邑以佐佐之可以施所蘊矣矧當會  
府之下朝夕親近中外重臣不待試而知不待考

勤之以奉法必為公而不為私必為善而不為惡  
必為正而不為邪必為君子而不為小人必為循  
良而不為貪暴必為忠厚而不為刻薄與其考也  
寧拙與其智也寧愚與其過也寧不及以是存之  
於心以是見之於行以是施之於政天下無難為  
者矣佐一邑云乎哉廷王行予愛之無以為助取  
以平日所以交朋友之道以為廷王之官之贈廷  
王其毋少予言哉充得此盡時聖賢亦不外此誠  
年十七

璽臺類稿卷之二十七終



Faint vertical text columns within a grid, mostly illegible due to fading and bleed-through from the reverse side.

