

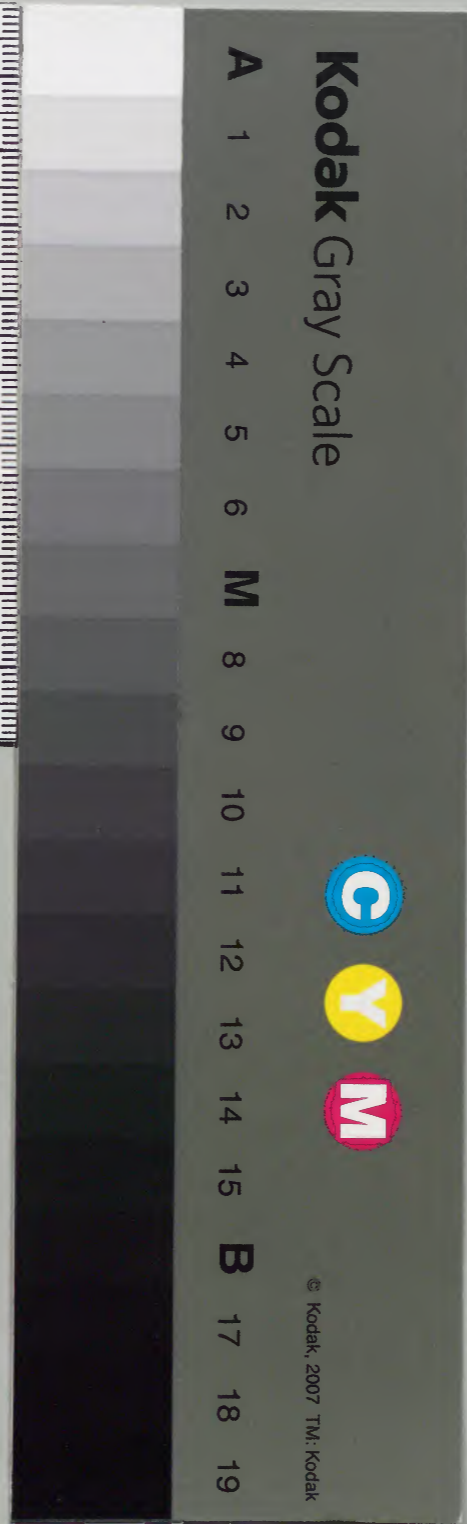
古文苑

五之九

庫 文 閣 內		
函	冊	號
五	四	三
架	冊	號
五	四	三
架	冊	號
漢	書	類

庫 文 閣 內		
函	冊	號
三	四	三
函	冊	號
二	四	三
架	冊	號
三	四	三
架	冊	號
漢	書	類

內 閣 文 庫		
番 號	漢	3714
冊 數		4 (2)
函 號		361 57



皇朝御覽



淺草文庫

古文苑卷之五

賦

遂初賦

并序

劉歆

字子駿南之子漢書有傳

遂初賦者劉歆所作也歆少通詩書能屬

文成帝召為黃門侍郎中壘校尉侍中奉

車都尉光祿大夫歆好左氏春秋欲立於

學官時諸儒不聽歆乃移書太常博士責

讓深切為朝廷大臣非疾求出補吏為河

內太守又以宗室不宜典三河徙五原太

守

詳見本傳時名儒光祿大夫龔勝以歌

司執政大臣為衆儒所訕求由是是時

朝政已多失矣歆以論議見排擯志意不

得之官經歷故晉之域感今思古遂作斯

賦以歎往事而寄已意移故歆思周晉舊

事有所感傷而寓意此賦

昔遂初之顯祿兮遭閭闔之開通自言顯

門無蹠三台而上征兮蹠踐也魁下六星入

北辰之紫宮北極環街內曰紫宮人君所居

加官得入侍列宿於鉤陳兮擁大常之樞極

史記天官書中宮天極星其一明者太一常

居也鉤陳紫宮外營陳星歆為中壘校尉象

衛宸極擁揔六龍於駟房兮奉華蓋於帝側

天子之駕六馬馬八尺為龍房星為天駟華

蓋星在帝座後法駕之蓋象之皆奉車都尉

職所惟太階之侈濶兮機衡為之難運侈闊言

涂雜賢佞不分故乘機衡者為之難懼魁杓

之前後兮遂隆集於河濱出補河內太守求

遭陽侯之豐沛兮乘素波以聊戾陽侯波神

陵陽國侯溺水而死其神能為大波豐一作

澧豐沛波之海也言將之河內遭波神洶

論使已聊戾而莫前以得玄武之嘉兆兮守

五原之烽燧征也武北地方之宿言得吉卜烽燧

二乘駕而既俟副太守有僕夫期而在涂馳太

行遂嚴防兮漢京在河內郡山陽縣西北

關也入天井之喬關天井關屬高都縣歷崗岑以升

降兮馬龍騰以起攄舞雙駟以優遊兮詩如

舞濟黎侯之舊居黎侯國也心滌蕩以慕遠

兮迴高都而北征高都縣屬上黨郡至劇疆

秦之暴虐兮吊趙括於長平劇猶甚也文有

敗於長平卒四十萬人皆好周文之嘉德兮

降秦秦挾詐盡阮殺之

躬尊賢而下士駕四馬而觀風兮慶辛甲於

長子劉向別錄辛甲事紂七十五諫不聽而

為公卿上封於長子長子音長短之長縣名屬

上黨以歷周秦故境嘆其仁暴之不同

哀哀周之失權兮數辱而莫扶執孫蒯于屯

留兮左傳襄十七年石買孫蒯伐曹取重立

費于長子屯留縣屬上黨屯音純曹救王師於余

故也屯留縣屬上黨屯音純曹救王師於余

吾王師敗績于長平于王劉康公邀戎遂伐之

敗屬之地余吾過下虜而歎息兮悲平公之作

臺晉平公作處祈之宮諸侯皆賀成處背宗

周而不卹兮苟偷樂而惰怠晉城祀于大叔

屏周之闕而夏肆是枝葉落而不省兮公族闕

其無人則公從之宗十一族惟羊舌氏

在而已豈其獲祀闕若鵠反曰不悛而俞甚

兮政委棄於家門又曰不悛在家門民無所依

家門謂六卿載約屨而正朝服兮降皮弁以

為履權臣上借君柄下移如冠履易位載加

作約周禮履人註約著履之頭以為行寶礫

戒皮弁行禮之冠禮記皮弁日以眡朝

石於廟堂兮面隋和而不職小人登用賢材

以譬賢材為國之寶面者背而不始建衰而

造亂兮公室由此遂卑憐後君之寄寓兮

靖公銅鞮靖公也又弔失國曰靖公

寄寓於銅鞮降為家人故憐而弔之銅鞮縣

屬上黨以上嘆宗周衰微晉平不能嗣伯業

以尊周室卒致晉公室卑為越侯田而長驅

兮河內懷縣有侯人亭釋叔向之飛患聲遺飛

語見悅善人之有救兮勞祁奚於太原何叔

子之好直兮為郡邪之所惡惡毀也賴祁子

之一言兮幾不免乎徂落

襄二十一年晉誅欒盈之黨叔向之

弟羊舌肸與焉於是囚叔向祈奚聞之見范宣子曰夫謀而鮮過惠訓不倦者叔向有焉社稷之固也猶將十世宥之以勸能者今壹不免其身以棄社稷不亦惑乎宣子說言諸公

而免之奚晉大夫食邑於祈縣屬太原郡徂落死也

震美不必為偶兮

時有羞而不相及楚詞兩美其必合兮注以男女俱美比君臣俱賢也

雖韞寶而求賈兮嗟千載其焉合論語求善賈而沽諸

賈讀作價新序使賢者為之與昔仲尼之淑不肖者議之所以千載不合也

聖兮竟隘窮乎蔡陳孔子厄於陳蔡彼屈原

之真專兮卒放沉於湘淵屈原遭讒去國自沉於汨羅何

方直之難容兮柳下黜而三辱

柳下惠為士師三黜曰直

道而事人焉蘧瑗抑而再犇兮豈材知之不

往而不三黜足蘧伯玉名瑗衛之賢大夫至魯公時凡再出奔拂蠶焉而見妬兮

固醜女之情也曲木惡直繩兮亦小人之誠

也以夫子之博觀兮何此道之必然空下時

而曠世兮自命已之取患難光旦反轉目視也方言黜曰曠

轉目顧視亦曰曠以上言遇合之悲積習之難又見疾者多以論已之出處

生常兮固明智之所別言積習所生自微至著人以爲常易生忽

心惟明智見微別於未然因過晉叔群既在

阜隸兮六卿興而為桀左傳叔向曰雖吾公室今亦季世也

晉原狄績慶伯降在皂隸政在家門言八族

在大夫趙無郵范吉射智瑤荀寅魏多韓不信六家也為晉卿選其雄桀荀寅肆

而顛恣兮吉射叛而擅兵憎人臣之若茲兮

責趙鞅於晉陽荀寅士吉射奔朝歌春秋書

陽以叛鞅奔晉陽人圖之書晉趙鞅入于晉

軼中國之都邑兮登句注句注山名以陵厲

歷鴈門鴈門郡屬并州而入雲中兮雲中郡屬并州超絕轍

而遠逝濟臨沃臨沃縣屬五原而遙思兮垂意乎邊

都已至五原野蕭條以寥廓兮陸谷錯以盤

紆飄寂寥以荒物兮物音勿猶冥莫也沙埃起而杳冥

迴風育其飄忽兮迴颭颭之泠泠薄涸凍之

凝滯兮弗谿谷之清涼育倏也颭動搖貌音占冷冷風声音令

薄傍各反迫也弗敷勿反披也漂積雪之皚皚兮涉凝露之

隆霜揚電霰之復陸兮慨原泉之凌陰激流

澌之滲洟兮凌音陵澌音斯風俗通積冰曰凌冰流曰澌滲音奈洟音戾

窺九淵之潛淋颭懷愴以慘恒兮憾風濇以冽寒獸

望浪以冗竄兮浪音狼望浪怖駭貌鳥脇翼之浚浚浚與

也音同伏山蕭瑟以鷓鳴兮樹木壞而哇吟

所謂地籍反地坼裂而憤忽急兮石捌破之岳

岳岳捌魚咸反天烈烈以厲高兮廖瑋憲以梟

宰勞鷹邕邕以遲遲兮野觀鳴而嘈嘈望亭

遂之皦皦兮飛旗幟之翩翩回百里之無家

兮路脩遠之綿綿原景物於是勒障塞而

固守兮奮武靈之精誠趙武靈王排羣臣之

以備邊事見戰國策五原故趙地也據趙奢之策慮兮威謀完

乎金城趙奢趙之良將也嘗以堅壁破秦軍

外折衝以無虞兮內撫民以永寧既邕容以

自得兮唯惕懼於笠寒楚詞天問帝何笠之

言隆攸潛温之玄室兮滌濁穢於太清反情

素於寂漠兮居華體之冥冥玩書琴以條暢

兮考性命之變態運四時而覽陰陽兮摠萬

物之珍怪雖窮天地之極變兮曾何足乎留

意長恬淡以懽娛兮固賢聖之所喜亂曰

正考父校商之名頌十二篇以那為首其輯

也三孔論衡師摯之始關雎之亂洋洋乎盈耳

古文苑卷五 七 十一

哉亂者終孔子言也孔子生周始其本仲舒
三漢終其未賦頌篇下其有亂曰章者蓋其

也類處幽潛德合聖神兮抱奇內光自得真兮

寵幸浮寄奇無常兮奇讀為奇偶之奇惟奇
故無常漢書李廣數奇

寄之去留亦何傷兮大人之度品物齊兮舍位

之過忽若遺兮此言在人者
爵祿之位求位得位固其常

兮此言在已者
當處之位守信保已比老彭兮論語
於我老彭

首陽山賦

杜篤字季雅京
兆社陵人

史記伯夷叔齊孤竹君之二子也聞
西伯昌善養老盡往歸焉及西伯卒
武王伐紂叩馬而諫武王已平殷亂
天下宗周夷齊耻之義不食周粟隱

於首陽山采
薇食之餓死

嗟首陽之孤嶺形勢窳其盤曲面河源而抗

巖馬融曰首陽山在河東蒲
坂華山之北河曲之中隴迢嶢而相屬

長松落落卉木蒙蒙青羅落漠而上覆穴溜

滴瀝而下通高岫帶乎巖側洞房隱於雲中

忽吾覩兮二老時采薇以從容於是乎乃訊

其所求問其所脩州域鄉黨親戚足儔何務

何樂而並茲遊矣二老乃荅余曰吾殷之遺

民者也厥胤孤竹侏蕃北湄胤嗣也漢地理
志遼西郡令陵

縣有孤竹城註故伯夷國也紂都朝歌孤竹在北少名叔齊長曰伯

夷聞西伯昌之善政育年艾於黃耇遂相攜

而隨之艾班白也黃耇老人也詩黃耇善養老

者冀寄命乎餘壽而天命之不常伊寧變而

無方昌伏事而畢命三分天下有其二以事殷子忽觀

其不祥子武王也未終喪之君稱乃興師於

牧野地名泰誓武王與受戰于牧野遂干戈以伐商乃棄之

而來遊誓不步於其鄉余閉口而不食並卒

命乎山傍

終南山賦

賦一作頌

班固

字孟堅扶風茂陵人

漢書地理志右扶風武功縣太壹山古文以為終南山毛氏詩註終南山之名山中

伊彼終南歸截嶙峋歸區韋反截才結反高峻也嶙峋方因反因居倫

反盤也紫宮觸紫宸李善注曹植詩承露盤太清紫宸極于天欽奎鬱律萃于霞芬

摩也青宮紫宸天上帝之欽奎鬱律萃于霞芬

芬與氣同山嵐之氣暖暉晻霏若鬼若神暖暉音愛暉

從天日變化殊形宋玉高唐賦傍吐飛瀨上

徒脩林立泉落落瀑布泉也虹雙瀑布密陰

卷五

九

沉沉榮期綺季此焉恬心家語榮啓期行打

琴而歌高士傳四終綺里季等共入三春之

季孟夏之初天氣肅清周覽八隅皇鸞鸞鸞

警乃前驅皇鸞鸞鸞皆鳳屬也春元命苞

於岐山賦言人主出爾其珍恠碧玉挺其阿

密房溜其巔左思蜀都賦密房郁毓翔鳳哀

鳴集其上清水泌流注其前水必泉也彭祖宅以

蟬蛻列仙傳彭祖殷大夫也歷夏至殷末八

彭祖山室後安期饗以延年安期生賣藥於

昇仙而去

言千歲翁常往來華山間饗謂以碧玉密房

為仙藥餌之前秦錄王嘉不食五穀清虛服

氣替終向山菴盧而已唯至德之為美我皇

應福以來臻掃神壇以告誠薦珍馨以祈仙

嗟茲介福永終億年一本嗟作羌終作鍾本

得幸每行巡狩輒獻上賦頌按章帝本紀行

幸祠祀之事無歲無之如增修羣望柴告代

宗祀文上祠闕里幸岐山登太行史不絕

書惟終南薦享不見于史豈偶遺佚邪

竹扇賦

班固

按葛洪西京雜記漢制天子玉几夏

設羽扇冬設繒扇至成帝時昭陽殿

始有九華扇五明扇及雲母孔雀翠

羽等名其華飾侈麗不言可知孟堅

陳仁續補不復才九
載此賦

當書尚貞條傷既
數孔人傳曰篠竹箭
傷大竹也周禮東南
曰楊別其利金錫竹
箭鄭氏注箭傷也
暑下有靜夜二字

續補文選才九
載此賦

當肅宗朝時以竹扇供御蓋中興以來屏去奢靡崇尚樸素所致賦而美之所以彰盛德養君心也

青青之竹形兆直妙華長竿紛定翼香篠叢
生於水澤疾風時紛紛蕭颯削為扇翼成器
美託御君王供時有度量異好有圓方扇之形
或圓方隨來風辟暑致清涼安體定神達消
息百王傳之賴功力壽考康寧累萬億一本來風
堪避暑靜致夜清涼

圍碁賦

馬融字季長扶風杜陵人

孟子曰奕之為數小數也趙岐注奕圍碁也博物志云丹朱善碁既不經見未足深信

略觀圍碁兮法於用兵三尺之局兮為戰鬪
場陸賈新語言圍碁兵法之類上者張置疎遠多得道而勝中者務相避絕爭便求利下者守邊隅以作罾猶薛公之言燕布反也上計取吳楚廣地中計塞成臯邀要爭利下計據長江以臨陳聚士卒兮兩敵相當拙者越作罾者也陳聚士卒兮兩敵相當拙者
無功兮弱者先亡碁以智取亦以氣勝一本拙作怯弱作貪怯則性志
貪則無謀自有中和兮請說其方中和猶中奕戰皆然先據四道兮保角依旁緣邊
妙未易言盡姑先據四道兮保角依旁緣邊
論中庸之方畧

遮列兮徃徃相望離離馬首兮連連鴈行
欲疎勢踔度間置兮前行現敵日蹕徘徊中
貴相屬蹕度間置兮引彼聯此日度徘徊中
央遠閣奮翼兮制其所攻日遠左右翔翔道
狹敵衆兮情無遠行其欲逞日閣左右翔翔道
籊與策同筭也駱驛自保兮先後來迎攻實
兵法多筭勝
擊虛兮踰降內房踰七羊反降步頃反字本
作槍樣又作梧兵武也天
文志有天槍天利則為時兮便則為強厭於
檣星見則兵起
食兮壞決垣墻堤潰不塞兮泛濫遠長敵不可
取當備不備必貽後悔班固非言一孔
有關壞頽不振有似瓠子汎濫之敗橫行

陣亂兮敵心駭惶迫兼基雜兮願棄其裝音雜
義與岳同基心并四面各據中一子謂之王
岳言不可動摧也此而見迫基勢危矣將有
棄其資裝已下險口兮鑿置清坑已既出險
當設險以
待敵口如飛狐之口并
陘之口皆險要用奇處窮其中尋兮如鼠入
囊不食兮反受其殃勝負之操兮作策於言如
囊卦音卦閑畧也收死卒兮無使相迎當食
辭語所謂作畧也
髮乍緩乍急兮上且未別白黑紛亂兮於約
如葛雜亂交錯兮更相度越守規一作不固
兮為所唐突深入貪地兮殺亡士一作卒狂

犀作馳

攘相救兮先後并沒上下離遮又雜兮四面
漢書韓信以通易絕自陷死地兮設見權譎兵東下井陘
列願假奇兵從間路絕其輜重信為背水陣
出井陘口曰此在兵法陷之死地而誘敵先
後生言基當危急則出奇以取勝行兮往往一室捐碁委食兮遺三將七此韓
信未出井陘使萬人先行所以誘敵既而入
空壁亦赤幟遂以取勝其視敵壘猶已一室
欲取之必固與之將遲逐奕問兮轉相伺密
勿迫以急之商度道地兮基相連結蔓延連
誑詞以誤之

跋達的反說文云
行平易也詩云跋
之周道又子六反
踏子石反

閣兮如火不滅扶踈布散兮左右流溢浸淫
不振兮敵人懼慄迫促跋踏兮惆悵自失計
功相除兮以時各一作訖事留變生兮拾碁
欲疾營惑窘乏兮無令詐出深念遠慮兮勝
乃可必

弱體賦

張衡字平子南

蕭周蒙人也著書萬言曰莊子使楚
見空觸骸擊以馬拙而問曰夫子使楚
生失理而為此乎援觸骸枕而用觸骸見
為此乎死無君於上無臣於下與天
地為春秋雖南面帝王樂不是過也

陳仁補補其遺才九
截此賦

故平子托之以伸其意

張平子將遊目於九野觀化乎八方淮南子野有九州之外星回日運鳳舉龍驤南遊赤野乃有八殞極南北一作幽極浮桑日出之處於是季秋之辰微風起涼聊回軒駕左翔右昂步馬于疇阜逍遙乎陵岡顧見鬪牖委於路旁下居淤壤上有玄霜張平子悵然而問之曰子將并糧推命以天逝乎本喪此土流遷來乎為是上智為是下

女子作女人

幽玄作玄幽

皆作畫

訓之作之言

愚為是女子為是丈夫於是蕭然有靈傳聞神響不見其形答曰吾宋人也姓莊名周遊心方外不能自修壽命終極來而幽玄公子何以問之對曰我欲告之於五岳禱之於神祇起于素骨反于四支取耳比坎坎北方水耳看求目南離離南方火使東震獻足西坤授腹震東方主動在易為足坤西南五內皆還五臟六神皆復五官子欲之不乎鬪牖曰公子言之殊難也雖有此言吾

養作禱

死為休息生為役勞我以死生佚冬
冰之疑何如春冰之消疑則自若
不為冰者乎况榮位在身不亦輕於塵毛巢詁
所耻伯成所逃巢父許由伯成子高以受天
之在人已死猶况我已化與道道遙離宋也
不能見子野字師曠不能聽堯舜不能賞桀紂
不能刑虎豹不能害劔戟不能傷與陰陽同
其流與元氣合其朴以造化為父母天地為
牀蓐雷電為鼓扇日月為燈燭雲漢為川池

發軔作軔恤

陳仁續補文選亦九
載此賦

星宿為珠玉合體自然無情無欲澄之不清
混之不濁不行而至不疾而速於是言卒響
絕神光除滅顧時發軔乃命僕夫假之以縞
巾衾之以玄塵以土覆之也為之傷涕酌於路濱

冢賦

張衡

古者不預凶事冢壙卜葬而後穿築
至春秋時晉文公有功於周請隧弗
許曰王章也釋者云闕地通路曰隧
冢壙矣漢之人主多預為陵廟則士
大夫必有預為冢兆者詳觀此賦其
平冢邪

觀作親

盤作磐 起作超

載輿載步地勢是觀降此平土陟彼景山
 也一升一降乃心斯安觀山伏來岡一起爾
 乃隳巍山平險陸刊叢林禹貢隨山刊字斫也鑿
 盤石起峻壟構大榭古者以木為榭後世築
 高岡冠其南平原承其北枕南而列石限其
 壇一作羅竹藩其域系以脩隧用隧諸侯皆
 縣棺而下漢洽以溝瀆曲折相連迤靡相屬
 泄壙中水欲其曲也乃樹靈木靈木戎戎樹之
 所以識陰戎戎繁霜戕戕匪雕匪琢繁霜家
 盛貌靈善也

靡作麗

寒淵慮弘作思淵
慮深
祭我兮子孫作子
孫蒸嘗

周旋顧盼亦各有行乃相厥宇乃立厥堂直
 之以繩正之以日揆之日景所以定方隅詩有
 覺其材詩有覺其以構玄室奕奕將將崇棟
 廣宇在冬不涼一作寒在夏不暑祭祀是居神
 明是處為幽玄之室脩隧之際亦有掖門祭
 之畫處建掖門之西十一餘半地廣居掖門
 又美下有直渠上有平岸舟車之道交通舊
 館自西而降則寒淵慮弘存不忘亡恢厥廟
 壇祭我兮子孫古者不墓祭後世則有謂之

崇棟作
縱橫

恢厥廟
壇作恢
廣壇場

宅兆之形。規矩之制。希而望之。方以麗踐。而行之巧。以廣幽墓。既美鬼神。既寧降之。以福如水之平。如春之卉。如日之升。

温泉賦

張衡

按漢地理志京兆尹新豐縣驪山古驪戎地也山有神井泉温如湯辛氏三秦記云驪山湯初始可以去疾消病武帝故事云驪山湯有皇砌石起寺漢武加脩飾馬至唐時有宮在驪山下名温泉宮天寶間治湯井為池環山列宮室

余適驪山觀温泉浴神井羨洪澤之普施乃

為賦云陽春之月百草萋萋余在遠行顧望

有懷遂適驪山觀温泉浴神井風中巒風與

舞雩壯厥類之獨美思在化之所原覽中域

之珎恠無斯水之神靈控湯谷乎瀛洲濯日

月乎中營瀛洲海上扶桑池日所浴也日月坎

離之精濯乎其陰高山之比延處幽屏以間

清於是殊方跋一作涉駿奔來臻士女擘其

鱗萃紛雜逕其如網音因易天地網亂曰天

地之德莫若生兮帝育蒸人資厥成兮六氣

既寧作亦寧

滢錯有疾癘兮，溫泉汨焉以流。穢兮，蠲除苛
慝服中正兮，熙哉帝載保性命兮。

觀舞賦

張衡

客有觀舞於淮南者，美而賦之曰：

爾雅：舞以土地名之。

有周舞巴渝，淮南舞。

音樂陳兮，旨酒施擊靈鼓兮。吹

參差，叛滢行兮。漫陸離，於是飲者皆醉，日亦

既晏。美人興而將舞，乃脩容而改服，襲羅縠

之雜錯，申綢繆而自飾。拊者嗽其齊列，盤鼓

煥以駢羅。

拊，搏也。搏，拊也。發技曲感耳之聲。舞之固賓戲嗽。

折盤隨鼓聲而旋轉，故謂之盤鼓。平子又有七盤舞賦，此處似有缺文。抗脩袖

以翳面，展清聲而長歌。歌曰：驚雄遊兮，孤雌

翔臨歸風兮。思故鄉，擗纖腰以玄折。媛傾倚

兮，低昂增芙蓉之紅華兮。光灼爍以發揚騰

嫋目以顧盼。

嫋，音胡吹反，好貌也。楚詞：嫋目宜笑。

盼爛爛以流

光連，翻絡繹乍續，乍絕。裾似飛鸞，袖如迴雪。

於是粉黛弛兮，玉質粲珠簪。挺

一作兮，繼髮。

亂然後飾，筓整髮被織，垂縈同服。駢奏合體

齊聲，進退無差，若影追形。

太一之星而反紫宮行起

從始坎宮而終於離宮也
後漢書文苑傳黃香字文疆江夏
安陸人博學經典究精道術能文
章初除郎中肅宗詔香詣東觀讀
所未嘗見書累遷尚書令所著賦
牋奏書令九篇

伊黃虛一作靈之典度五居中央屬二故存斗

文之會宮天官書斗魁戴匡六星曰文昌

華蓋之藏依上帝以隆崇晉天文志上九

覆蔽大帝握一作璇璣而布政北斗第二星

星曰璣日月五揔四七而持綱四方宿揔為三

和日月之光曜均節度以運行序列宿之煥

爛咸垂景以煌煌歷天陰之晦暗陽玉石以

炳明揚泉物理論曰極南為太陽極北為太

陰晦終於離宮正南故曰陽明玉石陽物

鏡大道之浩廣沕坑以塊北言天地之間

無垠際也濟音莽塊烏切北音乳取旭歷

而銳一作鏡銀上廓峿峿以閱閼言以明歷推

字音中為九宮鏡銀猶鑽研峿峿猶閼與峿

廓今高似紫宮之嶧嶧北言中宮也其寡即蹠縮

以撒標震巽二宮也巽六陽之地羣陰退縮
 也檄音切坎燧援以潛燭之坎始燧坎離中有火宮
 橋乃豆音切坎燧援以潛燭之坎始燧坎離中有火宮
 作猶中有水故錯言之燧源戰反火光燧燭音一
 騾驕驕以羸乾坤北馬江浙閩謂壯馬為羸馬
 行也騾音環字或作馬以老橋建順而差別之也疾
 差磔皓皓以駁樂稜音醜二宮也艮為小石磔
 屬金故日皓皓不齊銀佛律以順游輝取其
 色也駁樂雜而不齊銀佛律以順游輝取其
 取其徑閭閣而出玉房閭閣天門天子太游
 次序觀謁五嶽而朝六宗其太一天之尊神方
 五臺觀謁五嶽而朝六宗其太一天之尊神方

之神皆來朝謁對祝融而督勾芒祝融南方
 虞書裡于六宗謁對祝融而督勾芒祝融南方
 故對芒東方青帝之佐始於坎宮蕩翊翊以敬
 督普降聊優游以尚陽倘律躡崑崑崙而蹈碣
 蔑反降聊優游以尚陽倘律躡崑崑崙而蹈碣
 石崑崙經崑崑崙之丘實惟帝之下都張節日
 石崑崙經崑崑崙之丘實惟帝之下都張節日
 東底于碣山禹貢跪底柱而跨太行河底柱山分流
 包山而過山見水中若柱然在西號肘熊耳
 之界太行山在河內山陽縣西北號肘熊耳
 而據桐栢熊耳山在南弘農盧氏縣東介嶧冢
 而持外方嶧冢山在梁州漢水所出浣彭蠡
 而洗北海彭蠡大澤在揚州之西浣五湖而
 而洗北海彭蠡大澤在揚州之西浣五湖而

古史考卷六

三

九

漱華池有吸也與石池世所謂華山之粉白沙而寔

定容敦煌郡關外有白龍縣雲夢澤在東南定

容蓋雲夢丘湖也寔將盡反卷南越以騰

歷南宮騰歷而地極南言終於連明月以為

懸剝駭雞以為釵駭明犀寶珠也連言其非一

公使南宮通犀至義渠得駭雞犀以獻於紂抱

以飼雞雞見驚走名駭雞犀刻為魚繞續組

而攝雲鬚履為浮雲之形垂獨蠶而服離桂

戴集爰而帶絲繞戈陶匏以委蛇獨一繭絲也列仙

傅因客收爾如壘大練一爾六十日始盡

成儀上言冠乘根車而駕神馬孝經援神契

禮記所謂器車也不斷治而類驂駿駒而俠窮

奇日驂窮亦神馬服外使織女驂乘王良為之

御星官書織女良策馬車騎蕭野一三台執

兵而奉引軒轅乘駮驢而先驅招搖豐隆騎

師子而俠轂各先後以為雲車三台星名其

而北日三台軒轅黃龍躔南宮星雷師是詞似

後並去聲奉引前驅所謂先也俠轂所謂長先

乘雲以爲車左青龍而右紫鵞前七星而

後騰蛇東方七星朱雀為蒼龍西方紫鵞為白虎

徵太一而聚群神太一有五福太一神三一曰太一

基八曰大地遊九曰五氣遊十曰計神唯太一最

尊更無別名止謂之太一後人以對大遊而

謂之小遊蓋誤加之沈括筆談辨之甚詳按

當作天太一趣熒惑而叱太白司兵太一出則

趣召東井輟輟一作輟而播灑灑慧勃佛仿以

稍擊四徼塵又作於干道絕引者而驚鞞井

以引汲也慧字二星五星之精所變主除舊

布新言大一出遊則清塵蚩尤之倫玠璘而

警道故幾有干道驚鞞者蚩尤之倫玠璘而

要斑爛垂又作金干而捷建雄戟操巨蔡臣

之礮弩齊佩機而鳴廓狼弧殼張而外饗

枉矢持竿以咋嶠迅衝風而突飛電蚩尤古

者與黃帝戰于阪泉言使勇能兵之徒若蚩

尤者操執兵器扈從其行揚雄其泉賦蚩尤

之倫帶干將而秉玉戚玠璘音彬鄰文采兒

巨蔡音狸弩名礮音高勁也佩機弩機引蒲

齊而後發廓發也天狼星則是有星曰弧如

矢之狀正向之此云狼孤星則是有星曰弧如

之狀如有毛羽然咋嶠振激之狀其勢迅速

於風振雲崦岫而土壘山廣韻崦山在容州

啞字啞峒山能令龍狡猾又作猶龍與而

蹠踐裂走扎揭而獠枯梗一作便縶一作縶略獲而

突列峭槁有屈而却梁黨叱巷澹而觸螟

扶反丑乙礮礮一作而扑雷公標擊缺而拂勃

决屏除顛神名言妖星厲鬼奮雲旗而推又作

鴻鐘聲淳淪緘又作以純命四海澹而拓地梁

拓又作祐雲旗所以垂覆于下洪鍾所以宣

其和也溥淪純命至和交暢故四海清晏下

言地維地輳也碎太山而刺嵩高吸洪河而

嘍兀江登嶽堯之釐臺闕天門而閃帝宮享

嘉命而延壽樂斯宮之無窮未言喬岳可藜

定位未嘗遷變游行周復于中宮所謂長於

上古而不老超乎天地而永存也刺盧達反

其微言函谷關賦 李尤後漢文苑傳

廣漢維人和帝時拜蘭臺令關故秦

函谷關在弘農縣周秦故都皆在關

中漢高祖用婁敬策都關中因秦故

關而守之武帝徙函谷關於新安地

理志河南郡穀城縣也

惟皇漢之休烈兮包八極以據中混無外之

盪盪兮惟唐典之極崇唐典謂唐堯之舊典

別九州協和萬邦

萬國喜而洞洽兮何天衢以流通易天蓄土

衢襟要約之險固兮制關捷以擒并其南則

有蒼梧荔浦離水謝沐涯浦零中以窮海陸

蒼梧而下六閩在南地理志蒼梧郡注屬交

州有離水閩謝沐荔浦二縣交趾郡合浦縣

並有界閩九真於北則有蕭居天井壺口石徑

貫越伐朔以臨胡庭蕭居而下六閩在北上

關石研開天井閩徑讀作研音形餘未詳緣

諸部有懷渾歸甸等名或有閩越字恐誤緣

邊邪指陽會玉門凌測龍堆邪指則陽會玉

注江西閩外有白龍堆沙或置於西則有隋

隴武夷白水江零沔漢阻曲路由山泉舊水

遼濫沐落是經於西則隨隴至沐落等關以

廢廼周覽以汎觀兮歷衆關以遊目惟夸關

之宏麗兮羌莫盛於函谷羌發語辭施雕礪

以作好建峻敞之堅重殊中外以隔別翼魏

魏之高崇命尉臣以執鑰建元九年省十九

年復統群類之所從嚴固守之猛厲操戈鉞

而普聰聰聽也謂蕃鎮造而惕息侯伯過而

震惶惟函谷之初設險前有姬之苗流惟思

也湯

王公設險以守其國苗流本末也惟西谷置
關之本末當始於姬周之前以周時有關尹
喜事嘉尹喜之望氣知真人之西游爰物色
以遮道為著書而肯留劉向列仙傳老子西
亦知其奇為著書道德經二篇自周轍之東
遷秦虎視乎中州周平王東遷洛陽秦遂據
都賦秦以虎視西文馳齊而懼追譎雞鳴於狗
偷齊孟嘗君田文囚於秦客有能為狗盜者
即馳去更封傳變姓名夜半至函谷關發
雞鳴出客恐追至客為雞鳴而雞亦鳴遂發
史傳出見昨背魏而西逝托衾衣以免搜得罪

於魏秦謁者王稽與俱入秦至函谷關秦相
穰侯東行縣邑睢匿車中免索故得入見戰
之亡也扶服入橐大漢承弊以建德革厥
舊而運脩高祖初入關與民約法三章至武
南郡新安縣運准今耳以就制因茲勢以立
修猶改為也基謂擇其善而宜者因自然形勢以立
基謂擇其善而宜者因自然形勢以立
在國都之西郡國志穀城縣有函谷關注西
征記曰函谷左右絕岸十丈中啓車而已
蓋可以詰非司邪括執喉咽季末荒戍墮闕
有年謂西漢之末闕守隳天閱群黎命我聖
君稽符皇乾孔適河文聖君謂光武也後漢

一五

河圖會昌符議 中興再受二祖同勳言无武
合帝道孔矩 永平承緒欽明奉循上羅三關下
創禁同功祖 列九門之明帝永平之時函谷關能承奉二祖立國會
萬國之玉帛徠百蠻之貢琛南郡漢都洛陽河
侯蕃鎮執玉帛朝覲方外蠻夷各以其國琛
寶末貢皆由函谷關左傳禹會諸侯於塗山
執玉帛者萬國畧頌冠蓋紛其雲合車馬動
懾彼淮夷來獻其琛琛冠蓋紛其雲合車馬動
而雷奔察言服以有譏捐縹傳而勿論往來人物
多惟異服異言是察它無所禁禮記關執禁
以譏禁異服異言譏察也縹傳過關之符
信也書縹帛分符其一以為出入之驗或用
祭刻木為之漢書又帝除關無用傳終軍入

而棄縹 于以廓襟度於神聖法易簡於乾坤
言大漢人主包涵天下與乾坤同量易乾以
易知坤以簡能尤又有函谷關銘曰函谷險
要襟帶喉咽日從季老留作二篇孟嘗離秦
奔騫東征夜造替疑議以難鳴范睢將入自
盛以曩元鼎革移錯之新安今彼西阻東即
高原長壠重圍開闢不踰簡易易從與乾合
符

大赦賦

崔寔 字子真 後漢書有傳

唐虞之際省裁肆赦易君于以赦
過宥罪謂過誤則赦有罪者寬宥之
而巳後世始有大赦本期除惡或至
賞茲論者評之詳矣按漢書和帝十
一年夏四月丙寅人赦天下此賦是
少年所作至桓帝時論事名曰政論

政論 五

惟漢之十一年四月大赦滌惡棄穢與海內
更始豐豐乎思隆平之進也寔說而賦焉
以爲五帝異世三王殊事然其承天據地興
修法制一也陛下以苞天之宏承前聖之迹
朝乾乾於萬幾夕處敬而厲惕言勤政也易曰君子終日
彊乾勵然猶痛刑之未措厥將大赦天下所
以創太平之迹旗頌聲之期新邦家而更始
垂祉羨乎將來此誠不可奪也方將披玄雲
履雲也淮南照景星景星如獲嘉未於疆敵
于玄雲素朝

周成王時唐叔得禾穎異故同穎作嘉禾頌數莢於階庭堯時苗
階隨月捫麒麟之肉角麟瑞獸一聆鳳凰
之和鳴天下有道則鳳凰至農夫歡於時
雨工女樂於機聲雖義皇之神化尚何斯之
太寧

夢賦

王延壽

周禮占夢以日月星辰占六夢之吉
凶一曰正夢二曰噩夢三曰思夢四
曰寤夢五曰嘉夢六曰懼夢又大小
日三夢之灋一曰致夢二曰寤夢三
日咸陟夢註夏殷
周所占夢之法也

大明茶陵陳仁所
編續文選才九
載此賦其中字
異者并音注考
之以表書於左

續文選無乃字
物字為字而忽下
有則字

續文選注云此賦一篇其間鬼名如游光則後漢張衡東京賦所謂瑤野仲殲游光是也
獨狂唐昂向曰蠅鬼山澤之神也蠅鬼札鬼也張衡曰殲夢魘與罔象魍魎者罔象
幽通賦恐魍魎之責歟考美未得其云已唐李固執曰魍魎影外微陰也并子
魍魎問於影云云
夔如左有角人
面赤舌者大其
謂赤舌燒城吐水
千餅也猛豬鬣豕
諸渠從目三顧至
倉耗豕無豕豕皆
不見於六經子史然
陰陽家謂為耗神
而唐昂向謂此百惡
神鬼名也
睨睨續文選作睨
睨注云睨音討反
睨戶版反

後漢文苑傳王延壽字文考南郡
宜城人有雋才曾有異夢意惡之
乃作夢賦自厲年二十
四過漢江溺水而死

臣弱冠嘗夜寢見鬼物與臣戰漢以前對人
稱臣弱冠世非君前不遂得東方朔與臣作罵
鬼之書此傳書臣遂作賦一篇叙夢後人夢者
讀誦以却鬼數數有驗臣不敢蔽其詞曰余
宵夜寢息乃忽有非常之物夢焉其為夢也
悉覩鬼物之變恠則有蛇頭而四角魚尾作
首而鳥身或三足而六眼或龍形而似人

經南禺之山其群行而奮搖忽來到吾前伸
臂而舞手意欲招引牽於是夢中驚怒膈臆
紛紜膈音逼膈臆也曰吾含天地之淳和何妖
孽之敢臻尔乃揮手振奮一作拳雷發電舒斲
游光斬猛猪左一作曉斯側畧反斲亦斲也
立而批鬣鬣一作佛字本怪狀似人斲魅虛
捐魍魎說文魍魎也國語木石之怪變魍魎拂諸渠
撞縱目打三顧撲蒼莖一作輕為害之鬼摏
夔魘東賦作夔摏搏覘睨蹴睢盱音祖剖列

續文選
驚作聲
注云膈音
福廣韻
膈臆意
不泄也
臆力反
胸也廣韻
胸臆也
魍魎作
魍魎
續文選
注莖乳
燒反

曙市據反東方明也

屈伸而覺寤於是雞知天曙而奮羽忽嘈然

而自鳴鬼聞之以迸失失讀作心惛怖而皆

驚亂曰齊相夢物而以霸兮夢物未詳管子

見人長尺而人物具焉走馬前集公大感管仲曰伯王之君典而登山神見又莊子桓公

田於澤見鬼馬齊士有皇子告敖者曰澤有委蛇其大如轂其長如轆紫衣而朱冠見之

者治乎顯桓公笑曰此寡人之所見者也夢

恐是寤字周禮寤夢謂因竟時所見而夢與

古寤字武丁夜感得賢佐兮尚書高宗夢帝

相類周夢九齡年克百兮禮記文武王夢帝與我

爾三十馬與晉文監腦國以覽競一作今三十傳億

續文選注云監字按左氏傳當作監字

按十二國史當作食字然左氏在十二國史之前今當從左氏作監字傳曰晉侯夢與楚

子博楚子伏已而監其腦是以懼子花曰昔我得天楚伏其罪吾且柔之矣杜預曰監也古國史

曰晉侯夢與楚子博楚子伏已而監其腦是以懼子花曰昔我得天楚伏其罪吾且柔之矣杜預曰監也古國史

楚王食君之腦是必敗矣但戰破之明矣遂戰

又云老子者楚古縣名也見周之表乃遂去至關令尹喜曰子將隱矣強為我著書於

是老子乃著書上下

篇言道德之意此司馬遷所記如此至道藏

則以老子為太上老君而神仙傳載其以神符

役使鬼神賦云役鬼以神將者本此

陳仁續補文選第九載此賦其中字異者

并音注考之以表書於左

續文選偉以作偉之

原天地之造化實神偉以屈奇道玄微以密

妙信無物而不為有王孫之狹獸狹即狹

猴類以况小人之輕點便

此文間有音而無釋茲

畧較補未詳者闕之

永無恙兮龍食人心故無憂患者

王孫賦王延壽

能食人心故無憂患者

云恙噬虫

謂之無恙

轉禍為福

下史時俗

李耳以周

師敗績

子

年晉侯夢與楚子博楚子伏已而監其腦

犯曰占我得天楚伏其罪遂戰楚師敗績

老子役鬼為神將兮

武王時為柱下史時俗

見其又壽

鬼養性繼

變化有使鬼之法

切又煖 斬作斬音 猥作猜

猶音播大鬪也

裹作裏

互攀作手擊

林處斬巖之嶽崎音奇峻音奇性獯

以猶疾熊峯出而橫施音卞言標枝輕迅也

橫去緣百仞之高木攀窈窕之長枝背牢落

之峻壑臨不測之幽溪尋柯條以宛轉或捉

腐而登危枝腐也枯若將頽而復著紛紜一本

紜竹律反下以陸離或群一作跳而電透一作

瓜懸而瓠垂倒了字丁了切懸物貌以上觸

手而擎攫下一作足而登跖即此字蹇

超越兒言互攀攬以狂接復儵聊而奄赴即

發擗也 云發被 皮不展也

蹇作距

奄作電

倏字儵忽出莊子聊即聊字書時遼寥落以

蕭索時乎乍睥睨以容與睥音計反睨魚或

躡一作蹻以跳迸又咨陬而攢聚躡與擲同

躡右穴反陬將候反群若也群扶嶽峯以棟椽

而覩縷棟椽其間得所欲司馬

臬五結反門繁也此謂枯木之無枝節者

音螺覩縷委曲也言圍山馳逐莫以捕之乃

委曲多方耳左太冲吳都賦羌難捕獲捕者

同其苦於人類好舖糟以歡醕音滴壽酒也

時作將

取作取

取作取

取作取

棟椽作

覩音驟

躡作躡主律切 跛貌 跌右穴切 疾也 嶽綺金切嶽峯山 勢也 峯宜金切高 也 臬音業門繁也 亦 在牆者揮在地 者臬也

古文苑卷六

十五

艷姿麗辭美譽雅句斐斐文則可佳志卑意
 微鳳兮鳳兮何德之衰高岡可華何必棘茨
 醴泉可飲何必滂池隨珠彈雀堂溪刈葵
詞人棘茨誇池喻青衣隨侯之珠堂溪之金
以爲劍皆可寶者用之彈雀刈葵則自輕甚
矣莊子以隋侯之珠彈千仞之鵝鷓啄鼠何
雀淮南子官人得戟則以刈葵
 異乎鳩乃鷓鴣非竹實不食腐鼠歷觀古今禍
 福之階多由孽妾淫妻書戒牝雞秦誓牝雞
之晨惟家
素詩載哲婦
謂多智詩哲婦傾城
爲泉爲鷓
 季皆由斯起晉獲驪戎斃懷恭子驪戎獲驪

絕祀據揚雄宗正箴太康為羿所逐而失國左
傳則曰有仍氏女髮光可鑑后雙取之生叔
伯封貪婪無厭羿滅之夏亦恐是夔字
 盼納申聽聲狼似伯叔向娶申公巫臣之女生
其聲而還曰是豺狼向名聲
也喪羊舌氏矣
叔孫穆子私庚豎牛餓
已曰牛使為豎後為亂穆子餓死黃歇之敗
 從李園始李園進妹於春申君受齊樂仲
 尼逝矣季桓子受齊文公懷安姜笑其鄙
公之未反國也安於齊姜氏勉之日子必周
有晉君何懷安與子犯謀醉而載之以行

漸將衰康王晏起畢公喟然深思古道感彼
關雎性不變侶願得周公妃音配以窈窕防微

清漸諷諭君父周南閔雎毛氏傳后妃之德也齊韓魯三詩皆以為康王

於學朝閔雎刺之漢時是詩未立孔氏大之列

冠篇首夫子刪詩以閔晏嬰潔志不顧景女

公與之邑晏嬰字平仲事齊靈莊景三君後為景公相

乃雋不疑奉霍不受漢書雋不疑字曼情聲名重於朝廷大將軍先

欲固辭不肯當見尊不迷况此麗豎景公霍

則此賤者欲屑就乎深請之不惑三族无紀

網繆不序釐行索妃釐音邪行旁行求偶昏無

媒理宗廟無主無主其祀也門戶不名依其在所

生女為妾生男為虜虜音厲歲時酌祀詣其先

祖或於馬廐厨間窺下叶音楚詞東向長跪接

狎觴酒悉請諸靈僻邪無主無定主也多乞少出

銅丸鐵柱積繒累億皆來集聚得細碎之物隨

常嬌婉歡心各有先後臧獲之類言凡民男

奴藏而婦盖不足數古之贅婿尚猶塵垢法秦

則家貧子壯况明智者欲作奴父勤節君子無

當自逸宜如防水守之以一秦繆思誓故獲

終吉逸與佚同謂濞佚也誓與愆同尚書秦誓曰則罔所誓取其悔過也

古文苑卷之六

古文苑卷之七

賦

漢津賦

有傳漢為四瀆之一都道所奏為津說文曰津渡也

蔡邕

字伯喈陳留圉人後漢書

夫何大川之浩浩兮洪流森以玄清配名位

乎天漢天漢雲漢也詩倬彼雲漢為章披厚

土而載形登源自乎蟠冢引漾澧而東征禹貢

蟠冢導漾東流為漢漾水出隴西氏道東內流過武關山南為漢禹治漾水自蟠冢始納

陽谷之所吐兮謂日也漢之源兼漢沔之殊

名如沔水出武都東南大江漢上曰沔摠畎澮

之群液演西土之陰精遇萬山以左迴兮萬

元作曼山名在南郡襄陽西九里灑旋襄陽而

南縈而南行切大別之東山兮與江湘乎通

靈禹貢至于大別南入于江師古曰觸大嘉

清源之勢體兮澹澹浹浹以安流澹澹視然反澹

鱗甲育其萬類兮蛟龍集以嬉遊明珠胎于

靈蚌兮夜光潛乎玄洲夜光之珠玄洲幽深之崖也雜神

寶其充盈兮豈魚龜之足收珠貝所蓄它水族不足道於

是遊目騁觀南援三州北集京都三州徐揚荆也淮水

所經京都漢京河南郡也上控隴坻下接江

湖孔穎達書正義地理云漢水出隴西氏縣

為彭蠡導財運貨懋遷有無既乃風焱蕭瑟勃

焉並興揚侯沛以奔騫洪濤涌而沸騰願乘

流以上下商賈往來乘淮水窮滄浪乎三澨

觀朝宗之形兆看洞庭之交會禹貢又東為滄浪之水

三澨又江漢朝宗于海又曰東流為漢又東為滄浪之水過三澨東匯

筆賦

蔡邕

古者簡牘畫以鈎槩至秦蒙恬始製筆釋文筆述也述事而書之

惟其翰之所生于季冬之狡兔兔經霜性精

亟以標悍體遒迅以騁步兔性若此毫之輕健勁捷似之宜製

筆以為削文竹以為管加漆絲之纏束形調搏

以直端染玄墨以定色畫乾坤之陰陽讚宓

皇之洪勳宓義始叙五帝之休德揚蕩蕩之

明文堯蕩蕩乎紀三王之功伐兮表八百之

肆觀武王至孟津諸侯不傳六經而綴百氏

兮建皇極而序彝倫綜人事於晻昧兮贊幽

冥於明神象類多喻靡施不協上剛下柔乾
坤位也新故代謝四時次也圓和正直規矩
極也玄首黃管天地色也易天玄而地黃

彈琴賦

蔡邕

沈存中筆談西京雜記云漢元帝好
蹴陶以蹴陶為勞求相類而不勞者
遂為彈琴之戲予觀彈琴絕不類
陶頗與擊陶相近疑是傳寫誤耳
局方二尺中心高如覆孟其巔為小
壺四角微隆起白樂天詩彈琴局上
一最妙是長斜謂抹角斜彈
發過半局今譜中具此法
榮華灼爍萼不韡韡於是列象雕華逞麗豐

腹欽適中隱四企腹高隆厚根四類輕利

調博易使馳騁作騁馳然後我製兵基夸

驚或風颺波動若飛若浮不遲不疾如行如

留放一弊六功無與儔此即長斜魏文帝賦

短人賦

蔡邕

侏儒短人焦僥之後國語焦僥氏長也出自外

域戎狄別種上文注焦僥西去俗歸義慕化

企踵遂在中國形貌有部名之侏儒東方朔

長三尺餘生則象父唯有晏子在齊辯勇在

景拒崔加刃不恐

晏嬰長不滿六尺事齊景公常直諫匡救之初崔杼

弑莊公晏子入托尸而哭人謂崔杼必殺之

杼曰民之望也舍之得民崔杼盟國人於大

宮晏子仰天而哭曰嬰所不唯忠於國利社

稷者是與有如上帝後竟滅崔氏晏子非侏

儒比所以古賢為訓其餘庭公劣厥僕寔嘖嘖怒

語與人相拒矇昧嗜酒喜索罰舉醉則揚聲

罵詈恣口衆人患忌難與共侶是以陳賦引

譬比偶皆得形象誠如所語詞曰雄荆鷄兮鷄

鷲鷲鷓鴣雛兮鷓鴣鷓鴣冠戴勝兮啄木兒

觀短人兮形若斯熱地蝗兮蘆即且子如反

大腹繭中踊兮蝨蠕須踊今作踊蠕音而視短人兮形若斯木門閭兮梁上柱江南人呼梁上矮柱為侏儒
弊鑿頭兮斷柯斧鞞鞞鼓兮補履僕脫袖
推兮擣薤杵視短人兮形如許

浮淮賦

王粲

字仲宣漢末人為魏侍中

有文集

魏志建安十三年曹公自江陵征劉備至赤壁與備戰不利十四年不譙沿水軍秋七月自渦入淮出肥水軍合肥子平是時為漢五宮中郎將粲為丞相掾從曹公東征

魏文帝賦序云建昌十四年王師自譙東征大興水軍浮舟萬艘時余從行始入淮口行泊東山觀師徒觀旌帆赫哉盛美雖孝武盛唐之狩舳艫千里武帝紀元封五年冬南巡狩至于盛唐自尋陽浮江親射蛟龍中獲之舳艫千里作盛唐之歌殆不過也乃作斯賦云命粲同作文帝賦不全
從王師以南征兮浮淮水而避浙背渦浦之曲流兮望馬丘之高濞濞州界有馬丘泛洪槽于中潮兮槽戰舫上敵樓淮與海通故有潮飛輕舟乎濱

濟建衆櫓以成林兮譬無山之樹藝櫓檣上

於是迅流興潭浪濤波動長瀨鉦鼓若雷旌

麾翳日飛雲天迴蒼鷹飄逸舟楫遇順風如

鷹舟如蒼鷹滂沛涵溶遞相競軼飛驚波以高

騫馳駭浪而赴質加舟徒之巧極美榜人之

閑疾舟徒水軍傍人行白日未移前驅已屆

群帥按部左右就隊軸轡千里名卒億計運

茲威以赫怒清海隅之蕤芥指吳人也是年

劉備結好備濟元勲於大舉垂休績乎遠裔孫權圍合肥與

羽獵賦

王粲

擊虞文章流別論云建安中魏文帝

從武帝出獵賦命陳琳王粲應瑒劉

楨並作琳為武獵粲為羽獵瑒為西

符楨為大閱凡此各有所長粲其最

也此賦首尾有

闕文以粲集補

濟漳浦而橫陣清濁二漳水魏郡曹公攻倚

紫陌而並征樹重置於西址列駿騎乎北垆

遵古道以游豫兮孟子一游昭勸助乎農

圃因時隙之餘日兮陳苗狩而講旅左傳春

秋獮冬狩皆於相公乃乘輕軒相公指操時

農隙以講事也

輕軒輶 駕四駱 白馬黑鬣曰駱 拊流星 名矢屬

繁弱 武王名力重千斤也 選徒命士威興竭作

周禮小司徒凡起徒後唯田與追胥竭作 旌旗雲擾鋒刃林錯揚

輝吐火曜野蔽澤山川於是乎搖蕩草木爲

之摧落禽獸振駭鬼亡氣奪舉首觸絲搖尾

遇捷陷心裂胃潰頸破頰 集音 鷹犬競逐

奕奕霏霏下韜躬縶搏肉噬肌隆者若雨 子

賦獲若雨 僵者若坻 詩如坻如京鄭氏箋 清

于滌原莫不穢夷

柳賦

王燦

魏文帝柳賦序云昔建安五年上與

袁紹戰於官度時余從行始植斯柳

昔我君之定武 指曹公也左傳武 致天屈而

徂征元子從而撫軍 謂子從行左傳冢子植

桂木于茲庭歷春秋以踰紀行復出於斯鄉

覽竝樹之豐茂紛旖旎以脩長枝扶踈而覃

布莖慘捎以奮揚人情感於舊物心惆悵以

增慮行游目而廣望觀城壘之故處悟元正

之話言

按史是年正月操軍于官渡四月破

念當時參陪軍

政猶記其話言

信思難而存懼

嘉甘棠之不伐

以柳比其棠言士人感曹公

伐剪畏敢累於此樹

而今當祗畏苟迹跡而退之

豈駕馳而不屢

倘遠舊跡退而不顧

思親賦

陸機

晉書陸機字士衡吳郡人也父抗吳大司馬抗卒領父兵為吳牙門將大

康中與弟雲俱入洛累遷為太子洗

馬著作郎機生於吳中仕晉西洛陽

去鄉社遙邈又遭時變亂不克

荷祀其親作賦以述思念之情

悲桑梓之悠曠愧蒸嘗之弗營

并社植桑梓以為表識

曠言隔遠也蒸嘗謂四時之祀

指南雲以寄欽望歸風而効

誠年歲俄其聿暮明星爛而將清迴飈肅以

長赴零雲紛其下積

身寓洛陽而親之墳墓

以寄吾誠敬由歲至暮自夕至明風雲之便

羨織枝

之在榦悼落葉之去枝存顧復之遺志感明

發之所懷

父母猶振榦子孫猶被葉詩顧我

人懷二兄瓊芳而蕙茂弟蘭發而玉暉感瑰姿

之晚就痛慈景之先違

晉書陸雲字士龍少與兄機齊名號曰二

陸為吳王郎中令出宰浚儀有惠政言兄弟
才美相映所恨成就之晚不及奉養其慈親
猶魯子得祿三千鍾而悲也

白髮賦

左思 齊晉書字太冲

覽文

譏後世俗薄貴少而賤老雖
血肉至親晚景或相棄背也

星星白髮生於鬢垂星星明粲貌垂邊也

非青蠅穢我光儀策名觀國策名謂名書策

光利用賓于王以此見疵將拔將鑷好爵是縻易我

爾縻之爾縻之白髮將拔怒然自訴稟命不幸值君

莫作暮

年莫偏迫秋霜生而皓素始覽明鏡惕然見

惡朝生晝拔何罪之故予觀橘柚一皜一皤

貴其素華匪尚綠葉願戢子之手攝子之鑷

咨爾白髮觀世之途靡不追榮貴華賤枯赫

赫閭闔藹藹紫廬閭闔天門也紫廬紫

求仕男子二十童髻獻謨甘羅乘軫

二秦以車五乘遣子奇剖符說苑子奇十八

使趙還為上卿英英終賈高論雲衢漢書終軍

長安上書言事賈誼年拔白就黑此自在吾

髮黑作綠髮
後舉作見舉

白髮臨拔瞋目號呼何我之寃何子之娛甘
羅自以辨惠作慧見稱不以髮黑而名著賈生
自以良才見異不以烏鬢而後舉國之先民
國用老成二老歸周周道肅清孟子二老者
也而歸之言呂尚伯夷歸文王周之王道以成周書永清四海四皓佐漢漢
德光明商山四皓從太子之位何必去我
然後要榮咨爾白髮事故有以爾之所言非
不有理曩昔耆老今薄舊齒皓皓榮期皓首
田里列子榮落期年九十行乎野披雖有

二毛河清難俟左傳不禽二毛又俟隨時之
變見歎孔子易隨時之義大矣哉髮乃辭盡誓以固窮
昔臨玉顏今從飛蓬髮膚至昵尚不克終聊
用擬辭比之國風

枯樹賦

庾信

此賦有碑本傳于世末題貞觀四年
十月八日為燕國公書又細書其旁
九肆伯陸拾柒字其後跋云右枯樹
賦二卷乃褚河南真跡也按徐浩書
品云中宗時內出二王墨帖一十卷
賜中書令楚宗客宗客裝作屏風十
二扇以褚遂良枯樹賦為卿魏鄭公
嘗謂遂良下筆通勁甚得逸少體質

二說以驗此賦及字勢雖無姓氏信
為河南書不誣矣熙寧四年三月三
十日丹楊蘇頌子容題舊編字
畫未免有差今一以碑本為正

殷仲文風流儒雅海內知名代異時移出為

東陽太守常忽忽不樂顧庭槐而歎曰此樹

婆娑生意盡矣晉書殷仲文少有才藻美容貌

篡位以佐命親貴帝初反正抗表自解乞待

罪私門詔不許因月朔與眾至大司馬府

復生有老槐樹顧之良久而嘆曰此樹婆娑無

桓玄其庭槐而嘆與賦所誅夷故仲至如白

鹿貞松煨煌郡蒼松縣漢武帝置南山有松

文見其庭槐而嘆與賦所誅夷故仲至如白

得鹿棲息其下因記青牛文梓錄異傳曰秦文

木梓為青牛史記作伐南山大梓豐大特

根桓盤魄山崖表裏桂何事而銷亡漢武帝

悼李夫人其辭曰秋氣憐桐何為而半死

以淒矣今桂枝落而銷亡昔之三河徙殖

而無枝其龍門之桐高百尺昔之三河徙殖

唐人都河東殷人都在河內周人九畹移根

余既茲蘭之九畹開花建始之殿曹操起建

據此則木蘭也陽落實睢陽之園九域志睢陽郡有梁孝王

百室山廡聲含嶰谷曲抱雲門伶倫取竹之

鹿苑

十一

解谷制十二篇以聽鳳鳴周禮大司樂雲門

之舞注雲門黃帝樂言木中含抱自然之律

呂將錐集鳳比翼巢鴛臨風亭而咲鶴對月

峽而吟猿以上木之年少富貴時也乃有拳曲

擁腫盤坳反覆熊彪顧眄魚龍起伏節豎山

連文橫水蹙皆古木匠石驚視公輸眩目石

良工見而異之之雕鏤始就剗仍加平鱗鏗

甲落角摧牙重重碎錦片片真花紛披草樹

散亂烟霞皆形容木若夫松子古度平仲君

遷四木名也古度木不華而實子皆從皮中

子如欒形左太仲吳都賦木則楓押豫章平
仲君選松梓古度注以松梓為二木今當作
食者出南海實可森梢百頃槎梓千年東京賦

枿枿即枿字五割秦則大夫受職秦始皇東

反舊本作枿非漢則將軍坐焉東漢馬異

兩封至避于松下獨屏樹下

軍中號為莫不苔埋菌壓鳥剥蟲穿低垂於

霜露撼頓於風烟東海有白木之廟西河有

枯桑之社北陸以楊葉為關南陵以梅根作

冶四方廟社關治有因木得名者木今何在

小山則藂桂留人淮南王安招隱序曰招隱

其詞云桂樹叢生兮山之幽
又云攀援桂枝兮聊淹留
扶風則長松繫

馬劉琨扶風行繫馬長豈獨城臨細柳之上

塞落桃林之下漢周亞夫屯細柳以備胡據

侯使詹嘉以塞若乃山河阻絕飄零離別拔本

垂淚本根移徙它處秦虜王遷徙之漢中房

陵遷思故鄉為山木之誼傷根流血魏志注

曰王使工蘇越徙美火入空心膏流斷節橫

梨掘之根傷盡出血

洞口而歌卧頓山要而半折文衰者合體俱

碎要與晉同邪字理正者中心直裂戴瘦銜瘤

結成瘦

因木被傷如藏穿抱穴木魅賜

睽山精妖孽之妖施雙反睽失冉反疾視貌木

鮑昭蕪城賦况復風雲不感易雲從龍風從

風雲之感羈旅無歸未能採葛還成食薇未

於君困於祿養周詩采葛鄭氏箋采葛喻沉

淪窮蒼蕪沒荆扉既傷搖落彌嗟變衰人

憔悴之際猶木之淮南云淮南子劉木葉落

摧折枯朽時也

長年悲斯之謂矣乃為歌曰建章三月火項

至咸陽燒秦宮室三月火不滅漢武帝栢梁

宮災越人勇之言當大起宮室以厭勝之於

是作建章宮 黃河千里槎 博物志有居海島者每

逐賈粮乘槎任其所之至犯牛 若非金谷滿

園樹即是河陽一縣花 言今之煨燼漂流者

花者也石季倫金谷園潘桓大司馬聞而歎

曰昔年移柳依依漢南今看搖落悽愴江潭

樹猶如此人何以堪 桓温自江陵北行經山

然嘆曰木猶如此人何以堪仲文為東陽太守在桓玄既敗之後信因其興嘆庭槐而賦

未乃謂其父聞而興嘆蓋援詞以明意也

遊後園賦

謝朓

眺集云奉隨王叔作齊書眺字元暉為隨王鎮西功曹轉文學隨王齊武

帝子也名子隆領鎮荊州

積芳兮選木 園林叢集衆芳 幽蘭兮翠竹上

蕪蕪兮蔭景下 田田兮被谷左 蕙晬兮彌望

右芝原兮寫目 山霞起而削成 孫綽天台山賦赤城霞起

以標建山海經太 水積明以經復 於是敵風

闐之藹藹聳雲館之迢迢 周步擔以升降對

玉堂之沈寥 追夏德之方暮 望秋清之始飄

藉宴私而遊衍 時晤語而逍遙 詩可與晤語鄭氏曰晤對

也對爾乃日栖榆柳霞照夕陽孤蟬已散去鳥
成行惠氣湛兮帷殿肅清陰起兮池館涼陳
象設兮以玉璵設器以玩之屬璵充耳也象設
無非珍異國語以規也陳前以玉為璵言耳目所接
詩玉之瑱也象語之瑱也披蘭籍兮咀桂漿
典籍薰以香草玩以咀其芳潤
兮式如璋徽塵英軌言隨王之風儀詩彼其
量也左傳思我王度無度孔氏曰不可以尺寸
式如玉詩如圭如璋籍高文兮清談預含毫
兮握芳謂則觀海兮為富乃游聖兮知方
古文苑卷之六

古文苑卷之八

歌曲詩

黃鵠歌

漢昭帝

始元元年黃鵠下太液池上為歌曰漢書昭

元年春二月黃鵠下建章宮太液池中公卿
上壽按高相歌曰鳴鵠高飛一舉千里正謂
黃鵠也羣臣以為瑞故上壽
稱賀是時帝初即位年九歲

黃鵠飛兮下建章羽肅肅兮行蹌蹌金為衣
兮菊為裳唼唼荷荇上林賦唼唼菁藻唼
入蒹葭叶韻合作蒹葭子虛賦其卑
濕則生蒹葭歲葭音臧即
自顧非薄

愧爾嘉祥

淋池歌

使宮人

漢昭帝

二輔黃圖昭帝始元元年穿淋池廣
千步東引太液之水池中植分枝荷
一莖四葉狀如駢蓋每遊燕出入或
剪以為衣或折以障日以為戲弄帝
時命水嬉以文梓為船木蘭為棹刻
飛鸞翔鶴飾於船首隨風輕漾單景
忘歸按昭帝幼冲嗣位天姿偉高補
導承弼者無其人至忘無逸之戒漏
於流連遊戲之樂歌詞有雲光開曙
之句蓋通夕徹曉也其意猶以為未
足卒損德性過矣
天年豈不惜哉

秋素景兮泛洪波
纖手兮折芰荷
涼風淩

多
婁揚棹歌雲光開曙月低河萬歲為樂豈云

招商歌

漢靈帝

秋屬金於五音為商招商者迎秋音
之至也晉王嘉拾遺記漢靈帝起裸
游館于間渠水統砌蓮大如蓋長一
丈其葉夜舒晝卷名夜舒荷宮人觀
雅解上衣著內服或時裸浴
其荒淫若此欲不亡得乎

涼風起兮日照渠青荷晝偃葉夜舒惟日不
足樂有餘清絲流管歌玉鳧
千年萬歲嘉難踰

落葉哀蟬曲

漢武帝

此曲必為李夫人作外戚傳云李夫人少而蚤卒上思念不已令方士齋入少翁夜致其神作詩令樂府諸音家絃歌之

雕袂兮無聲玉墀兮塵生虛房冷而寂寞落葉依於重扇望彼美之女兮安得感余心之未寧

栢梁詩

漢武帝

漢武帝元封三年作栢梁臺詔群臣二千石有能為七言詩乃得上座武帝元封三年春

起此臺在長安城中北關內三輔舊事云香栢為梁也帝嘗置酒其上詔群臣和詩能言者乃得上與此所紀之年不同蓋栢梁建於元鼎二年登臺賦詩乃元封三年也日月星辰和四時帝驂駕馭馬從梁來

郡國士馬羽林材大司馬漢制郡國之兵有期門羽林據百官表再職詩亦總領天下誠難治承相石慶治和撫

四夷不易哉大將軍刀筆之吏臣執之御史大夫宗室廣大日益宗室廣大日益宗室廣大日益

周衛交戟禁不時衛尉路總領從

官桓梁臺

光祿勳徐自為

平理請讞決嫌疑

廷尉修

飭輿馬待駕來

大僕公孫賀

郡國吏功差次之

充國

乘輿御物主治之

少府王

陳粟萬石揚

呂箕

大司農張成

徼道宮下隨討治

執金吾三輔

盜賊天下危

京兆尹左馮翊右扶風為三輔

阻南山為民災

右扶風李成信

是時帝從事四夷

三輔已

外家公主不可治

京兆

漢書書

外家故廷辨之

嬰景帝帝從舅盼太后同是第

女平陽南宮隆慮三公主皆怨

不不法是

房率更領其材

詹事陳掌

蠻夷朝賀常舍其

典屬

柱枅薄樞相枝持

匠大

批杷橘栗桃李梅

太官

走狗逐兔張罟罝

上林

齧妃女脣甘如飴

郭

人迫窘詰屈幾窮哉

東方朔

朔善諧謔此語

群臣各以其職一詞無甚理致其間亦有

敢言隱然寓規儆之意者齊梁間多倣其體

古梁父吟

舊註中都縣有公孫捷甲強

諸葛亮

亮躬耕

父吟歐陽詢藝文類聚載此篇云蜀志諸葛亮梁父吟又云陳武別傳曰

古文苑卷八

四

武學泰山梁父吟則其聲調世傳之
久矣梁父泰山傍小山丘墓所在

步出齊城門遙望蕩陰里里中有三墓累累

正相似問是誰家墓田強古治子力能排南

山文一作是能絕地紀一朝被讒言二桃殺三

士晏子曰公孫捷田開疆古治子事景公勇

功而食桃公孫捷曰吾再拜隱虎功可以食

田曰吾杖兵而御三軍者再功可以食古治

子曰君當濟河龜御左驂治潛行水底逆流

百步從流九里得龜頸功可以食二子曰吾

勇不若子功不逮子取桃不讓是貪也然而

不死無勇也刎頸而死治曰二子死之治獨

不逮又刎頸而死古人贈賜如素絲表其潔

白疋絹使之自裁皆因物寓意三士與二桃

猶言二可逃死不能免誰能為此謀國相齊

三子乃爭先就死惜哉

晏子晏嬰齊之名相乃有殺士之醜史傳不

揚脩又送爾衛於荊州假手黃祖三子

者天下之望也武侯梁父吟殆為此設

錄別詩 李陵

眉山蘇氏曰劉子玄辨文選所載李

陵與蘇武書非西漢文蓋齊梁間文

士擬作者也吾因悟陵與蘇武贈荅

五言亦後人所擬又云齊梁文章衰

陋而蕭統尤為卑弱文選引斯可見

有鳥西南飛

謂陽鳥所熠熠似蒼鷹之疾朝發

古交苑卷八

五

良

天北隅暮聞日南陵北隅匈奴也南盛明之地陵高大之所以喻漢

也欲寄一言託之賤絲繒因風附輕翼以

遺心蘊蒸蘊蒸猶鬱陶也鳥辭路悠長羽翼

不能勝意欲從鳥逝驚馬不可乘

爍爍三星列三星參也秋分後見於東方拳拳月初生拳拳

貌寒涼應節至蟋蟀夜悲鳴晨風曉風動喬

木枝葉日夜零遊子暮思歸塞耳不能聽遠

望正蕭條百里無人聲豺狼鳴後園虎豹步

客庭遠處天一隅苦困獨零丁親大隨風散

歷歷如流星三革離不結蘋藻萍皆浮水而

漂流此身之思心獨屏營願得萱草枝萱忘憂草也詩焉得

芳猶言衆賢也離騷固衆芳温聲何穆穆因

風動馨香清言振東序良時著西序初武兄

乃命絲竹音列席無高唱悲意何慷慨清歌

正激揚長哀發華屋四坐莫不傷

郎後以中郎將使匈奴此言武在漢庭時議

論出諸人之右今羈旅異域無復羣賢盍簪

之樂故首稱寂寂君子

晨風鳴北林

晨風鷓鴣也。陸機疏曰鷓鴣以鷓青黃色。詩既晨風。鬱彼北林。

熠燿東南飛

熠燿螢火也。詩熠燿宵行。晨飛之鳥。鳴于幽陰。夜行之蟲。向陽

而飛。言物不得其宜。願言所相思。日暮不垂以諭身之失所寄也。

惟明月照高樓。想見餘光輝。玄鳥燕也。亦夜名鳥。

過庭髮髯能復飛。寒裳路踟躕。彷徨不能歸。

浮雲日千里。安知我心悲。思得瓊樹枝。以解

長渴飢。淮南子。崑崙山有樹。玉樹。九重。上有珠樹。玉樹。

陟彼南山隅。送子淇水陽。爾行西南游。我獨

東北翔。轅馬顧悲鳴。五步一彷徨。雙鳧相寄

飛相遠。日已長。

雙鳧。以比蘇李。體人。因去。留有南北之異。遠望

雲中路。想見來圭璋。

雲中。近塞。郡名。圭璋。所以通好。萬里遙

相思何益。心獨傷。隨時愛景耀。願言莫相忘。

鍾子歌南音。

楚人鍾儀。繫於晉。晉侯與之琴。操南音。公曰。樂操士風。不忘舊

也。遂釋之。事見左傳。仲尼歎歸與。論語。子在陳。與戎馬悲

邊鳴。遊子戀故廬。陽鳥歸飛雲。蛟龍樂潛居。

言物之飛潛。各欲遂其性。鳥。貢陽鳥。攸居。謂鴈也。人生一世間。貴與

願同俱。身無四凶罪。何為天一隅。

堯時四凶。以罪按四

裔。與其苦筋力。必欲榮薄軀。不如及清時。策

名於天衢易何天之衢享文選陵容武書云策名清時蔡問休暢言已不若武

鳳凰鳴高岡有翼不好飛安知鳳凰德貴其之名全節而回

來見稀關紅塵蔽天地白日何冥冥關

荅詩

蘇武

童童孤生柳寄根河水泥童童獨立貌柳易衰之木又托根浮

千里餘一身常渴飢寒夜立清庭仰瞻天漢淺論此身脆弱客寓異域

連翩遊客子于冬服涼衣去家

涓寒風吹我骨嚴霜切我肌憂心常慘戚
風為我悲瑤光游何速瑤光言光陰之可寶行願芟荷
遲仰視雲間星忽若割長帷如發蒙蔽而有所睹低頭
還自矜盛年行已衰依依戀明世愴愴難久
懷

別李陵

蘇武

雙鳧俱北飛一鳧獨南翔子當留斯館我當
歸故鄉一別如秦胡會見何詎矣愴恨切中
懷不覺淚沾裳願子長努力言笑莫相忘

詎央蒙未作渠央

臨終詩

孔融

本傳融為太中大夫見曹操詐漸
著類書爭之多致車忤又奏宜準古
王畿之制千里寰內不以封建諸侯
操疑其所論建漸廣並憚之鄙慮承
旨以微法免融又令路粹枉奏融下
獄棄市眉山蘇氏云世之議公者皆
以臨難不懼談笑就死為雄為之贊
曰我宗若人尚友千祀視公如龍視
操如鬼

言多令事敗器漏苦不密

易曰君不密則失
臣臣不密則失身

機事不密則害成

文河潰蟻孔端山壞由猿

穴豈至此方悟邪

涓涓江漢流天憲通宜

室

涓涓小水能益江漢天憲容隙能通暗室
言已之寸忠或能裨國事開人心也

讒邪害公正浮雲翳白日靡辭無忠誠華繁

竟不實人有兩三心安能合為一人言不忠之
人常懷一

三心安能三人成市虎市和慮路粹相與構
與我合心

言市中見虎也市浸漬解膠漆膠漆猶可解
况相漆猶之心

本邪不生存多所慮長寢萬方一作
長寢猶

離合作郡姓名字詩

孔融

漁父屈節水潛匿方

離魚與昔進止出行施

張離日字魚呂公磯釣盍口渭旁離口九域

有聖無土不王離或字口好是正直女回于

匡離子海內有截隼逝鷹揚當離乙字恐古

孔合成六翮將奮羽儀未彰離甬蛇龍之蟄俾

也可忘離虫字玳瑁隱羅美玉韜光去玉成

合無名無譽放言深藏離與按轡安行誰謂

路長離才字合成舉此以文為後人多傲

為在峴山已類姜文既去孟子不來尤

六言詩三首

孔融

文舉平時譏嘲慢悔曹操如待小兒
天子在許無異羈囚操弒伏后鳩二
皇子人神共憤此詩稱美不暇又率
直畧無含蓄必非其真本傳稱魏文
帝深好融文章者賞以金帛豈好事者假
此以說
不邪

漢家中葉道微董卓作亂乘衰僭上虐下專

威萬官惶怖莫違百姓慘慘心悲漢靈帝崩董卓廢太

子辨立獻帝自為相國專權用事

郭李分爭為非遷都長安思歸瞻望關東可

哀夢想曹公歸來獻帝初平元年二月遷都長安卓發掘洛陽諸帝陵

三年誅董卓郡曲將李催郭汜等反陷長安
城催汜爭權治兵相攻催迎帝幸其營燒宮
殿官從洛光武改洛為維東漢人不用到許
府魏魏曹公輔國無私滅去厨膳甘肥群僚率
從祈祈雖得俸祿常飢念我苦寒心悲建安
揚奉韓暹奉車駕至維陽時宮室燒盡百官
披荆棘依墻壁間州郡委輸不至群僚乏食
曹操在許謀迎天子乃將兵詣
維陽引董昭問計遂遷都許

雜詩二首

孔融

巖巖鍾山首十洲記鍾山在北海之干地仙
家種芝巖巖高峻貌鍾山之顛
至北極淮南天文訓天有九野
寒之所赫赫炎天路去地五億萬里南方曰

炎天赫赫城威貌二句
言世道炎涼之相絕
高明曜雲門遠景灼
寒素雲門謂門地穹崇上侵雲漢遠景猶餘
尤也二句指勢位隆盛者氣焰之所薰
灼昂昂累世士結根在所固昂昂特貌累
世猶間世也豪
傑之士累世一生植根秉節在呂望老匹夫
我者貞固不為世俗炎涼所移
苟為因世故呂望年已八十於磻溪當殷
末遂佐周興王因時就功所
為亦管仲小囚臣獨能建功仲請囚卒相
齊桓九合諸侯同人生有何常但患年歲暮
幸託不肖軀且當猛虎步言群惟肆毒安能
苦一身與世同舉厝由不慎小節庸夫笑我

度文舉侷尚氣不拘小節呂望尚不希夷

齊何足慕志是時曹操勢燄薰灼上下士大

夫爭趨附之文舉獨立類波中屹然砥柱壯哉

遠送新行客歲暮乃來歸入門望愛子妻妾

向人悲聞子不可見日已潛光輝孤墳在西

北常念君來遲寒裳上墟丘但見蒿與薇白

骨歸黃泉肌體乘塵飛生時不識父死後知

我誰孤鬼遊窮暮飄颻安所依人生圖享息

爾死我念追俛仰內傷心不覺淚沾衣人生

自有命但恨生日希文舉選害男女長幼凡

於孩提史不載

述婚

秦嘉

婚禮合二姓之好為人倫之端家道之本當謹其始

群祥既集二族交歡敬茲新姻六禮不愆禮儀

納吉納徵請期親迎羔鴈總備玉帛粢粢羔鴈

玉帛所以將其禮易束君子將事威儀孔閑

猗兮容兮穆矣其言君子謂主婚及掌判者

必有用將其事者儀禮國紛彼婚姻禍福之由

衛女與齊衰如滅周齊威始立衛姬為夫人伯業以與列女傳威公

好淫樂衛姬為之不聽鄭衛之音幽王以衰似為后卒致犬戎之禍詩赫赫宗周衰如滅

之戰戰兢兢懼德不仇神啓其吉果獲令攸

我之愛矣荷天之休男女各懼其德不足以相配則思自警救終受

佑天

思親為潘文則作 王粲

華虞文章流別云王粲所與蔡子篤及文叔良士孫文始陽德祖詩及所為藩文則作思親詩其文當而整皆近乎雅矣贈楊脩詩今亡三贈詩入選

穆穆顯妣德音徽止思齊先姑志侔姜似躬

此勞瘁鞠予小子詩思齊大任文王之母大姜武王妃文則自稱其母有和順之德能承先姑志同周之姜如勤勞以撫育其子

子之生遭世罔寧烈考勤時從之于征奄遘

不造殷憂是嬰烈考自稱其父也遭時亂離父征後于外已從行而父死

不造謂家道不成也詩咨予靡及退守祧祊

遭家不造嫫嫫在疚五服荒離四國分爭禍難斯逼救死於頸

痛弗及期歸守祭祀而禍亂益甚書弼成五服詩洽此四國皆言天下之廣漢末海內分

裂日尋干戈嗟我懷歸弗克弗逞聖善獨勞

莫慰其情春秋代逝于茲九齡聖善謂母也
母勞于家九年緬彼行路焉託子誠予誠既否委之
于天庶我剛妣克保遐年疊疊惟懼心乎如
懸道途莫寄人子之情惟天佑之庶俾強如
何不弔早世祖顛於存弗養於後弗臨遺愆
在體慘痛切心形景尸立魂爽飛沉詩不弔
氏箋猶不善也言不為天所佑早世傾在昔
逝子生不能養死不獲臨哀痛罔極
蓼我哀有餘音我之此譬憂其獨深小雅蓼
孝子不得終養也言已之胡寧視息以濟于
哀痛比蓼我尤甚蓼音六

今巖巖聚險則不可摧何能存此餘生以至
抑瞻歸雲俯聆颺回飛馬靡翼超焉靡階
觸目傷懷思若流波情似坻頽詩之作矣情
恨身羈繫以告哀

元會

曹植

晉禮志漢儀有正會禮正旦受賀公
侯以下執贊來庭一十石以上升殿
稱歲後作樂宴饗魏帝都鄴正會文
昌殿用漢儀此詩止述宴饗之禮
初歲元祚吉日惟良乃為嘉會宴此高堂衣
裳鮮潔黼黻玄黃珍膳雜還充溢圓方黼黻
貴者

諧

之服皂黃賤者之
服圓方進饌之器
茲善千載為常
麗君臣相與歡晏必思有以
保之然後能
歡笑盡娛樂哉未央皇室榮貴
長世享此
壽考無疆
則朝廷尊榮享國長久

三月三日應詔

閻丘冲

續齊詩記晉武帝問三日曲水其義何指東晉對曰昔周公卜城洛邑因流水以汎酒故逸詩曰羽觴隨波又秦昭王三月上巳置酒河曲乃因其地立為曲水二漢相沿皆為盛集晉世多於是日幸華林園賜宴仍命群臣賦詩

暮春之月春服既成論語暮春者春服既成浴乎沂風乎舞雩升

陽潤土冰渙川盈詩溱與洧方渙渙兮餘萌

達壤嘉木敷榮后宣遊既讌且寧光光華輦

說說從臣微風扇穢朝露翳塵上蔭丹幄下

籍文茵臨池挹盥濯故潔新俯鏡清流仰睇

天津藹藹華林巖巖景陽陸機鄴中記華林園中千金隄池通

御溝梁簡文帝三月曲水詩序晉集華業業

峻宇奕奕飛梁垂蔭倒景若翔若翔棟宇高

友在下故云倒景

浩浩白水汎汎龍舟皇在靈沼日辟同遊擊

權清歌鼓繼行謳聞樂咸和具醉斯柔言人心悅

順君臣在昔帝虞德被遐荒干戚在庭苗人

來王書舞干羽于格今我哲后古聖齊芳惠

此中國以綏四方詩大雅元首既明股肱惟

良樂只君子今日惟康書元首明哉股肱

大蜡

裴秀字季彥河東聞喜人晉書

傳有

禮記郊特天子大蜡八蜡也者索也歲十二月合聚萬物而索饗之也八

蜡以記四方年不順成八蜡不通謹民財也順成之方其蜡乃通所以移民也

日躔星紀大呂司辰立象改次度衆更新今月

季冬日在婺女律中大呂星紀牛女之次天象度數至此而周將更其端歲事告

成八蜡報勤一歲之事告成蜡以致告成伊

何年豐物阜豐稜孝祀介茲景福豐稜謂祭

謂祭先祖禮記注報勤伊何農功是歸穆穆

我后矜茲蒸黎飲饗清祀四方未綏報農功

勤故以民為重商名臘曰充物郊甸鱗集京

師交蜡貿遷紛葩相追摻袂成幕連衽成惟

有肉如丘有酒如泉有肴如林有貨如山通四

方之物貨使之交易貿遷禮記曰率土同權

和氣來臻朔風叶順降祉自天方隅清謐嘉

祚日延與人優遊享壽萬年天時協序民物

於

雜詩四首

王粲

粲集雜詩五首皆托物寓

情得詩人比興遺意其一詩已入選

其一

吉日簡清時從君出西園方軌策良馬

丞相

操多與世子平臨苗侯植游方軌並駕也並驅厲中原北臨清漳

水西看栢楊山

清漳水名出上黨鄴即有臨漳縣栢楊山丘墓所聚之地

詩有子在川上回翔遊廣園逍遙波水間

其二

列車息衆駕相伴綠水湄幽蘭吐芳烈芙蓉

發紅暉百鳥何續翻振翼群相追投網引潛

魚強弩下高飛白日已西邁歡樂忽忘歸植動

飛潛各遂其性無非天地生生之意人乃以好殺為樂而不知止亦不仁矣

其三

聯翻飛鸞鳥獨遊無所因惡人成群賢者毛欲出而不可

羽照野草哀鳴入層雲名譽已著而高舉遠引哀鳴者非其本心也

我尚假羽翼飛觀爾形身願乃春陽會交

頸遘殷勤言賢哲知時遠引已欲從之遊也陽春會謂侯時之泰

其四

鷲鳥化為鳩遠竄江漢邊遭遇風雲會託身

鸞鳳間鷲鳥比貪毒小人鸞鳳比君天姿既子詳味詩意當時或有所指

否戾受性又不閑邂逅見逼迫俛仰不得言

言小人處君子之群然化其形而不能革其心也

七哀詩

王粲

粲集七哀詩六首其二詩入選

邊城使心悲昔吾親更之冰雪截肌膚風飄

無止期百里不見人草木誰當遲遲與治同皆平聲謂

除及登城望亭隧翩翩飛戍旗行者不顧反出

門與家辭子弟多俘虜哭泣無已時征役死亡者不

復反子弟在家者又為俘囚故哀傷之天下盡樂土何為久留

茲蓼蟲不知辛去來勿與諮蓼辛草虫生其

邊塞人久習風土不以
為怪詩予又集于蓼

嘲熱客

程曉 晉人唐藝文志有程曉集

卷二

平生三伏時

漢時東方朔傳伏日顏師古曰三伏之日也按曆家以六月節

至立秋後三庚日為三伏自秦始言陰氣將起金畏於火故至庚日必伏庚金也

里無行車閉門避暑卧出入不相過只今

襪子 音耐戴言不爽謔也類說觸熱到人家

主人聞客來頓感柰此何謂當起行去安坐

正咨嗟所說無一急啾啾吟何多搖扇髀中

疾 振搖 流汗正滂沱莫謂為小事亦是一瑕

也 過 傳戒諸高明藝行宜見呵 三世說曰知嘉實

公炎暑熏赫雖復當風交扇猶沾汗流離謝

穿數綃衣食熟白粥安然無異與此詩嘲請

古文苑卷之八

古文苑卷之九

詩

侍遊方山應詔

王融

字元長琅

輿地志湖蘇西北有方山頂正方

上右欲經始山南為離宮以徐孝

巡躅望登年帳飲臨秋縣

農而所望年豐也漢書高祖過沛日羽鏡

張飲三日王制天子之縣內畿過沛日羽鏡

霜淥家語赤羽若日羽雲旗落風甸

日甸言旗幟如四瀛良在目八竊婉如見

古文苑卷之九

三

山之高四瀛四海也孟小臣竊負嘉預奉栢

梁燕武帝栢和詩見前註

遊仙詩

王融

遊仙者謂輕身遠舉起出人問上與
羣仙遊也晉宋間人多作此詩融
集云應教按史齊武帝時竟陵王子
良為護軍將軍兼司徒領兵置佐鎮
西州才雋之士皆遊集其門融與范
雲蕭琛任昉蕭衍謝朓沈約陸倕並
以文學尤見親侍號曰八友
應教蓋奉子良之命而作

桃李不奢年桑榆多暮節
秋蓬根連翩因風雪習道遍槐岷追仙度瑤

碣槐岷瑤碣綠帙啓真詞丹經流妙說綠帙

仙家之書長河且已榮榮者草木之榮華曾山方

可礪曾與層同漢書秦

獻歲和風起獻歲始歲元日也周日出東南

隅鳳翥亂煙道龍駕溢雲區鳳羽為旗以龍

今帝服又孔結賞自員嶠移燕乃方壺員嶠

海中山神僊金卮浮水翠玉笋挹泉珠徒用

由一作霜露改終然天地俱

命駕瑤池隈西王母宴周穆過息羸女臺秦

公女弄玉能吹簫作鳳吟常長袖何靡靡簫

管清且哀壁門涼月舉珠殿秋風迴壁門珠

之所清鳥驚高羽王母停玉盃青鳥西王母

迎王母停盃以待之舉手暫為別王子喬乘白鶴於緱

而千年將復來搜神記有鶴書遼東城門華

歸來

湘沅有蘭芷泊吾欲南征湘沅二水名皆在

有蘭沅有芷兮遺珮長出浦楚詞遺珮兮

鄭交甫遵彼漢皋遇二女舉袂望增城崑崙

多秀色五色芝也本草芝生於五岳各如八

桂常冬榮山海經曰桂林八樹在貴州弭節且

夷與參差聞鳳笙與平聲夷與猶倚伴

命駕隨所即龍導輕驪龍駕日之神言

沙澤振寒草弱水駕冰潮沙澤流沙

響流雪自飄飄仙境出乎日月之表多寒穆

於華澤日中大忽與若人遇融集作若士神

寒飄風雨雪中

古

士謂穀曰吾與汗漫期長舉入雲霄羅繹徒
有晚鷓明已寥寥鷓明冲天言仙舉者如神

奉和南海王殿下詠秋胡妻南海王子

王融

魯秋胡子納妻五日而去官於陳五
年乃歸未至其家見路傍有美婦人
方採桑秋胡子悅之下車謂曰力田
不如逢少年力桑不如見公卿吾有
金頭以贈夫人婦人曰噫妾採桑奉
家奉金遺母婦晚而五年乃向來採
者婦曰子辭親往仕五年乃還而悅

路旁之婦人解子裝金以與之而忘
其母也妾不悉見不孝之人遂去走
投於河而死
見列女傳

日月共為照喻夫婦之道松筠俱以貞婦人

從一而終佩紛其自遠佩左紛右箴管之屬詩

結鏡待君明結鏡嫁時裝具且協金蘭好二易

人同心其利斷金同方愉琴瑟情詩如鼓瑟

琴佳人猶美人也忽千里幽閨積思生

右一

景落中軒悠悠望城闕高樹升夕煙層樓

滿初月光陰非或異川山屢難越輟泣揜鉉
安搔首亂雲髮詩自伯之東首如飛蓬

右二

傾鬼屬徂火

傾鬼殘月也徂火暑將退也詩六月徂暑夏屬火

搖念

待方秋涼氣承宇結明燭僚皆流

明燭螢也詩燭耀宵

行三星亦虛映

三星參也婚姻之候獨處故言虛映

四屋慘多

愁

四屋猶四壁

思君如萱草一見乃忘憂

右三

杼柚鬱不諧契闊彌新故

詩死生契闊言一歲將周朝風

欄上發寒鳥林間度客遠乏衣來歲晏饒霜
露參差興別緒依遲起離慕

右四

願言如可信行邁亦云反睇景不告勞瞻途

寧遽遠何以淹歸轍競妾事春晚送目亂前

華馳心迷舊婉

言秋胡眩惑顏色此心已亂不肖其妻舊時婉嬖之容

右五

椒珮容有結振芳歧路隅黃金徒以賦白珩

終不渝

婦節堅貞如白珩之不可變

明心良自皎安用久

踟躕過車及粉巷流日下西虞日沒之地謂

右六

披帷惕有忘出門遲所欲待云聲待也言

美後來儀慙顏變欣矚蘭艾隔芳臭涇渭分

清濁蘭香草艾白蒿也楚詞戶服艾以盈要

涇以渭濁薰蕕不可同器涇水濁渭水清詩

容混流以喻胡妻不願與胡同居去去夫人

子請殉川之曲去去舍去之也胡錯父曰吾

奉其親遂自裁於水生葬曰殉

右七舊本止六首今據融集添入足之

栖玄寺聽講畢遊邸園 王融

齊史竟陵王子良篤好釋氏招致衆僧講論佛法道俗之盛江左未有故其寮佐俱往僧寺聽講于良關西邸以招文學邸中有園

道勝業茲遠心閑地能隙桂崦鬱初裁蘭墀

坦將闢虛檐對長嶼高軒臨廣液液池也芳草

列成行嘉樹紛如積流風轉還逕逕音旋謂

清煙泛喬石日泊山照紅松映水華碧暢裁

人外賞遲遲眷西夕

別蕭諮議行

任昉字彥升樂安

郎 殿中

梁書武帝諱衍字叔達南蘭陵中都
里人姓蕭氏初仕齊累遷隨王鎮西
諮議參軍隨王名子隆齊武帝子置
鎮荊州行赴鎮時同列以詩送別今
觀賓主倡訓皆流連惜別無激昂為
國之志足見江表士夫宴安江沱氣
象

離燭有窮輝別念無終緒岐言未及申離目

已先舉揆景巫衡阿景日也言計日至臨風

長揪浦地名浮雲難嗣音徘徊悵誰與儻有

關外驛聊訪狎鷗渚遠鎮有閑以防不虞言

後有驛使至閑外可訪諸鷗鷺之羣狎鷗見于列子

王延

霏雲承永夜皓燭驚離軒執酒愴誰與舉袖

默何言恐茲君為別如此歲方暄年深北岫

時鳥思南國園南國指帝都金陵也江上愁別日階下

樹芳蓀

宗史

別酒正參差垂情將陸離悵焉臨桂苑惘然

瞻華池桂苑華池皆游樂之地輕雲流惠采
時雨亂清漪耿耿追蘭逕悠悠結芳枝春言
終託何心寄方在斯

王勣

徘徊將所愛惜別在河梁謂携寵愛之離

手暮河梁遊衿袖三處隔謂議與諸賢別及

三日成江山千里長寸心無遠近邊地有風

霜齊與元魏為敵國勉哉勤歲暮敬矣事容

光山川殊未憚杜若空為芳言山川悠遠辭

香草能悅憚其情楚詞芳洲兮杜若將以遺兮下女注采香草以遺其下之侍女

蕭諡議衍荅

問我去何節光風正悠悠蘭華時未晏舉袂

徒離憂緩客承別酒鳴琴和好仇前詩謂將

窮瘵淑女清宵一已曙藐爾泛長洲言天色未曉即

解舟春言無歇緒深情附遠流還音旋旋流

彭陵西上潮至蕭琛前夜以醉垂例今晝由醒敬應教

此環在才雋八友之數即之彼酒無詩

古交苑卷九

賦

落日掩行轡薄別在江干遊客無淹期長洲

有急瀾即言潮至分手信云易相思誠獨難之

子兩特達伊余日盤桓詠此式微歲共當階

前蘭詩式微式微胡不歸又采微詩曰歸

和王友德元古意二首並和沈右率等

多不載齊書德元王晏之子也有意

尚至車騎長史忠臣不忘其君猶貞

遊禽暮知反行人獨未歸坐銷芳草氣空度

明月暉頻容入朝鏡思淚點春衣巫山采雲

合淇上綠條稀宋玉所賦高唐巫山之雲衛

不以侍君竟不至秋鴈覆覆飛睹物感時

霜氣下盟津秋風度函谷盟津一曰孟津在

往來縣一處行人念君淒已寒當軒卷羅縠織

手廢裁縫曲鬢罷膏沐詩余髮曲局豈無千

里不相聞寸心鬱紛蘊平聲况復飛螢夜木葉

亂紛紛喻小人乘

餞謝文學離夜

唐詩苑卷九

九

京

齊書謝眺字元暉陳郡夏陽人少好學文章清麗為隨王鎮西功曹轉文友學隨王子隆在荆州愛好詞賦數集僚友眺以文才尤被賞愛盖眺自京趨錢別州時同朝諸賢以詩

沈約南史沈約字休文仕齊為

太子右率遷國子祭酒

漢池水如帶巫山雲似蓋左傳楚國漢水如帶巫山高唐之雲宋玉嘗賦之魏志文帝生時有雲青色園如車盖澌泪背吳

潮滄溪橫楚瀨言舟行自吳入楚也一望沮漳

水寧思江海會章水在南郡當陽縣與沮水合流屬荆州境言人遠別不

若眾水會于江海為可期也 以我徑寸心從君千里外

虞炎謝宣城集附載錢別詩共

七首此詩云虞別駕炎又有和竟陵王望雷若六精舍及詠簾詩皆炎作

差池鷺始飛暮歷草初輝詩燕燕于飛差池其羽羣歷稠密覆

地也春日照離人悵東顧遊子愴西歸荆州

西陵之 清潮已駕渚滄露復沾衣一乖當春聚

方掩故園扉

范雲南史范雲字彥龍南郡武

職街後仕梁官至尚書右僕射領使

部

陽臺霧初解雲陽之臺宋玉賦朝暮慕陽臺之下夢渚水裁

淶雲夢澤之洲渚左傳楚子田于江南之夢遠山隱且見平沙斷

還續分絃饒苦音別唱多悽曲爾拂後車塵

謂參陪副車之人當蒙振拔脫去塵埃我事東臯粟已當納祿求閑從事

農畝陶淵明詩種苗在東臯

王融

所知共歌笑論語舉爾所知謂誰忍別笑歌

離軒思黃鳥綿蠻詩曰綿蠻黃鳥止于丘阿道之云遠我勞如何言行役之

勞思若黃鳥之得所止分渚夢音愛夢也青莎翻情結

遠旆灑淚與行波春江夜明月還望情如何

蕭琛

執手無還顧別渚有西東荆吳眇何際煙波

千里通春筍方解籜弱柳向低風相思將安

寄悵望南飛鴻荆州在金陵西北望南飛鴻侯音書之至

劉繪齊書繪字士章永明末京

邑人士盛為文章談義繪為後進領袖

汀洲千里芳朝雲萬里色悠悠在天隅之子

古樓苑卷九

二

去安極春潭無與窺秋臺誰共陟不見一佳人徒望西飛翼欲寄音書

謝文學答

眺長五言沈約嘗云二百年來無此詩也

春夜別清樽江潭復為客歎息東流水如何

故鄉陌重樹始芬蓋芳洲轉如積望望荆

下歸夢相思夕荆臺楚人遊觀之所家語楚上將遊荆臺司城子旗諫

寒晚敬和何徵君點王融

齊書何點字子皙少不仕宋世徵為天子不就隱居東離門齊高帝

受禪祿淵王儉為宰相點謂人曰我作齊書已竟贊云淵既世族儉亦國華不類舅氏違郵外家永明元年徵中書郎終不出

疎酌候冬序閑琴改秋律如何將暮天復值

西歸日搖落迎軒牖陶淵明歸去來詞僮僕歡迎飛鳴龍

繩繩以繩為樞編竹為門也煙灌共深陰漢

亦亦作慣木風篁兩簫瑟虛堂無笑語懷君首

如疾詩其心早輕北山賦周彥綸隱於鍾山後應詔出為海鹽

縣令欲過北山孔稚珪假山靈之晚愛東臯

意作北山移文點早年已輕之上德可潤身上德子

不德潤身大學下澤有徐轡叶韻入聲必後漢書

款段馬註下澤之車短轅

別王丞僧孺

王融

南史王僧孺東海剡人也仕齊為晉安郡丞遷尚書左丞無御史中丞工

詩於

首夏實清和餘春蒲郊甸花樹雜為錦月池

皎如練如何於此時別離言與向面一本留

雜已鬱紆留雜別時相遺送物行舟亦遙衍

非君不見思所悲思不見

學古貽王中書

范雲

學古猶擬古也雲字彥龍武興人仕齊為通直郎按文選已收此篇諸家註甚詳緝者欲收王融報章故並錄此篇以見贈答往來之意

攝官青瑣闥

省中門畫為青瑣闥文故謂之青瑣闥

故云攝官攝謙

遙望鳳凰池

晉中興書曰荀勗陟中書監為

尚書令人賀之乃發恚曰奪我鳳凰池諸人何賀我邪

誰言相

去遠脉脉阻光儀

相去雖邇岱山饒靈異沂

水富英奇

齊書王融臨沂人岱山泰岳

獨翻殘北海

齊書北齊書吳質游

卷之九

卷之九

山

南皮言融之俊林上軼氣
超邁徐吳二子之林上軼氣
遭逢聖明后來接桐

樹枝竹花何莫莫相葉何離離
樹枝竹花何莫莫相葉何離離
鄭氏詩箋鳳

棲非竹實不食也
棲非竹實不食也
可極後可食此外亦何為

喻賢者不苟就也
喻賢者不苟就也
豈如鷦鷯者一粒有餘貲

何求高祿厚尚足
何求高祿厚尚足
豈如鷦鷯者一粒有餘貲

謂雲以鷦鷯自况
謂雲以鷦鷯自况
愚按莊子鷦鷯巢林不過

一枝張華賦申其意曰
一枝張華賦申其意曰
每食不過數粒蓋喻

同列逸知不足之士也
同列逸知不足之士也
雲與融

雜體報范通直 王融

齊書王融祖僧達中書令曾高並台
輔融自恃門第三世相望為公輔直
中書省夜嘆曰鄧禹笑人彥龍如詩
蓋示規倣融者進欲速當齊武帝疾

篤謀立竟陵王子良
不克於獄中賜死

和璧荆山下隨珠漢水濱
和璧荆山下隨珠漢水濱
史記趙王得和氏

易之璧蓋十和得於荆山之
易之璧蓋十和得於荆山之
下者搜補記隨

侯見大蛇傷救而治之蛇御
侯見大蛇傷救而治之蛇御
珠以報徑寸而

夜光隨侯漢中國姬姓諸侯
夜光隨侯漢中國姬姓諸侯
也希世之無寶

玕以喻間生賢才荆山漢水
玕以喻間生賢才荆山漢水
皆楚地

自昔代有美今為隣
自昔代有美今為隣
生二子以賢俊自負且其

賢猶為三楚多秀士江上復
賢猶為三楚多秀士江上復
才人康史記註孟

比隣為南楚吳為東楚彭城
比隣為南楚吳為東楚彭城
為西楚南緯綃

郡屬荆州居江之上游指彥
郡屬荆州居江之上游指彥
龍所生地緯綃

非善賈聖德可名臣
非善賈聖德可名臣
左思吳都賦泉室潛藏

人從水中出向人家寄住積
人從水中出向人家寄住積
日賣綃言才智

之士積德累譽如織綃然由
之士積德累譽如織綃然由
尺寸以成端疋

亦非善賈待時者論語求善賈而沽追飛且

學步謙詞以答獨共子奉清塵宮殿深靖紫

庭風日好青槐枝葉新帝王之居象北極紫

公三槐三公位馬徘徊吹樓側麗譙樓也欲見心所親龍皆彦

尚君蘭蕙草何用以書紳前未詳音義融集

香草以喻貽贈之辭身當佩服不待書紳

沈右率座賦三物為詠

幔拾遺記周穆王謝眺

幸得與君眺集綴累歷君之楹月暎不辭卷

風來輒自輕每聚金鑪氣時駐玉琴聲但願

置樽酒蘭缸當夜明

琵琶本起于胡中王猷

抱月如可明琵琶之形似月懷風殊復清絲中傳意

緒花裏寄春情掩抑有奇態悽鏘多好聲芳

袖幸時拂龍門空自生枚乘七發龍門之詞

桐生龍門不若裁為樂器得親佳人

簫長尺四寸八孔沈約

江南簫管地妙響發孫枝丹陽記江寧南有

生簫管竹俗呼為鼓吹山詩言江南之地產
竹多良可為樂器孫枝尤其特異者也周禮
孫竹之管鄭玄註孫也殷勤寄玉指含情舉腹
竹竹之根之末生也
垂雕梁再三繞輕塵四五移漢初虞公善歌
有鳴琴曰翰梁言其聲
之遼亮也簾音亦互然曲中有深意丹心君
詎知

奉和月下

王融

雕雲度綺錢雕雲猶彩雲綺錢壁帶也西都賦金缸銜壁是為別錢註謂壁中之橫帶也
香風入珠網造網絡也漢書武帝行列綺錢
隨珠獨知此夜月依遲慕神賞此詩當是和隨珠
和璧獨知此夜月依遲慕神賞人直密禁省

作所

奉和秋夜長

王融

秋夜長夜長樂未央詩夜未央何舞袖拂花燭

歌聲繞鳳梁列子歸娥過雍門擊歌假食既去餘響繞梁三日不絕

四色詠

王融

此體盛於齊梁詩云升如桓公
角巖瀟白類山獲徒取其色意
頗短與此類山獲徒取其色意
色句詠者

赤如城霞起孫綽遊天台賦赤城霞起

三才定卷九 十六

名似色皆赤青如松霧徹東方木於色為青
伏似雲霞青如松霧徹東方木於色為青
如偃蓋其中青如幽都雲此方色為黑
物如青羊青牛黑如幽都雲此方色為黑
淮南子西北方曰幽都下白如瑤池雪穆未
門九八極之雲是兩天下白如瑤池雪穆未
天子與西王母宴于瑤池
遊黃臺之上北風兩重

奉和織織

王融

古兩頭織織詩兩頭織織月初生半
白半黑眼中精膈膈膊膊鷄初鳴

磊落落
何曙星

兩頭織織綺上紋半白半黑鴻翔羣孔叢子

而群飛者謂之
燕鳥白喉鳥也膈膈膊膊鳥迷曠磊落落

玉石分老子云不欲碌碌
如玉落落如石

奉和代徐

王融

魏徐幹室思詩曰自君之出矣明鏡
開不知思君如流水何有窮已時宋
孝武擬室思詩曰自君之出矣金翠
閣無精思君如日月迴還晝夜生詩
入以夫婦比君臣梁齊間
多効其體二詩當云儼徐

自君之出矣芳與絕瑤卮音敘廣韻酌美
酒也本亦作奠詩

有醴酒思君如形影寢興未曾離

自君之出矣金爐香不然思君如明燭守宵

空自煎莊子膏火
自煎也

遠別離

本相密邇以阻雪踈闊

江革

南史革字休映齊陽考

人竟陵王引為西邸學士弱冠舉南徐

風庭舞流霰冰池結文澌

薄水也初結遇風則成文飲春雖以燠欽賢紛若馳

王融

珠霽條間響玉雷閭下垂

霽音英雪霰也玉雷音問水柱也

與簷同 杯酒不相接寸心良共知

沈約

初昕逸翮舉日具駑馬疲幽山有桂樹

劉招隱

士桂樹叢生

歲暮空參差

木蘭詩

舊註云不知名浙江西道觀察使魏御史中丞韋元甫聞續附

也入

眉山蘇氏曰讀列女傳蔡琰詩其

詞明白感慨頗類世所傳本蘭詩東

不蓋發此格也建安七子後人擬作

也而范曄荒淺遂載之本傳可以一

知其為女若木蘭者亦壯而庶矣使

當載之列女傳縈曹娥將遜之蔡琰

當載之列女傳

當載之列女傳

當載之列女傳

當載之列女傳

當載之列女傳

當載之列女傳

當載之列女傳

題木蘭廟詩云彎弓征戰作男兒夢裏曾經與畫眉幾度思歸還把酒拂

雲堆上祝明妃

促織何唧唧木蘭當戶織不聞機杼聲維聞
女歎息問女何所思問女何所憶女亦無所
思女亦無所憶昨夜見軍帖可汗大點兵軍
書十二卷卷卷有耶名耶以遮切今作爺俗呼父為爺阿耶
無大兒木蘭無長兄願為市鞍馬從此替耶
征東市買駿馬西市買鞍韉南市買轡頭北
市買長鞭旦辭耶孃去暮宿黃河邊不聞耶

孃喚女聲但聞黃河流水鳴濺濺旦辭黃河
去暮宿黑山頭不聞耶孃喚女聲但聞燕山
胡騎聲啾啾萬里赴戎機關山度若飛朔氣
傳金柝寒光照鐵衣將軍百戰死壯士十年
歸歸來見天子天子坐明堂榮勳十二轉賞
賜一作物百千強可汗唐時蕃夷稱天子為天可汗問所欲
木蘭不用尚書郎樂府作欲與木蘭賞不願尚書郎願馳千
里足送兒還故鄉耶孃聞女來出郭相扶將
阿姊聞妹來當戶理紅粧小弟聞姊來磨刀

霍霍向猪羊。開我東閣門。坐我西間床。脫我
戰時袍。着我舊時裳。當牕理雲鬢。挂鏡帖花
黃。出門看火伴。火伴皆驚忙。同行十二年。不
知木蘭是女郎。雄兔脚撲握一作雌兔眼
離。雌兔兩耳竊。雄兔傍地走。安一作能辨我是雄雌。
作詩者以兔為戲
詩誰知烏之雌雄

卷之九



