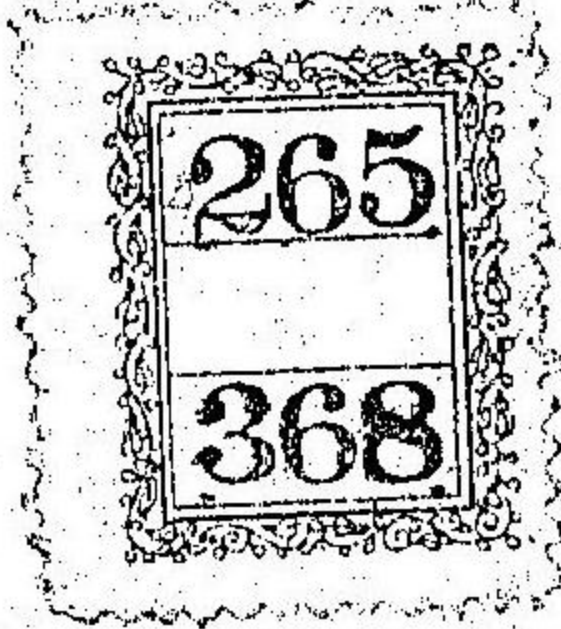
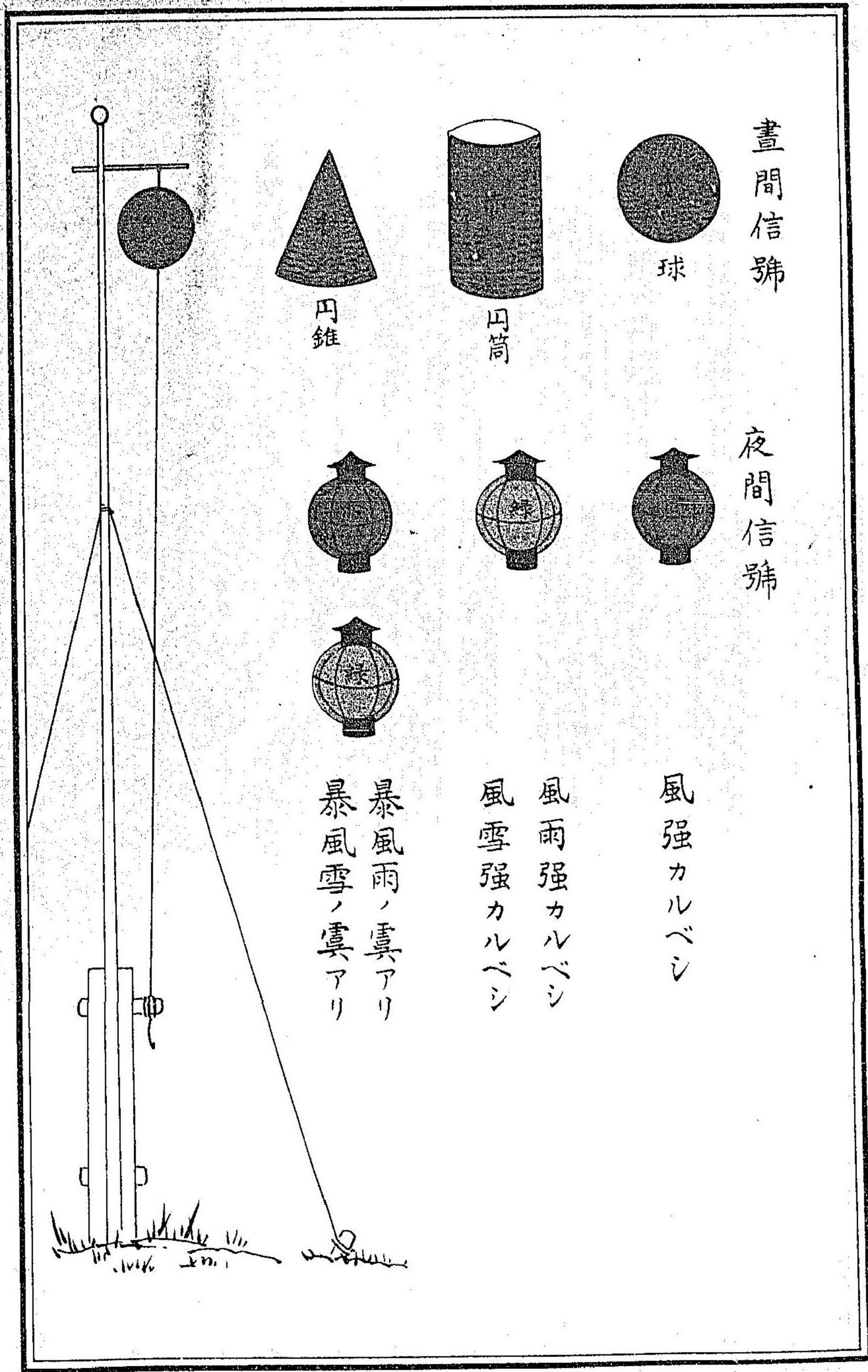


明治四拾三年

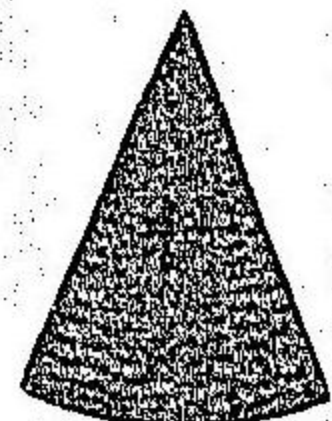
二百十日厄日前後之天候



等測候所



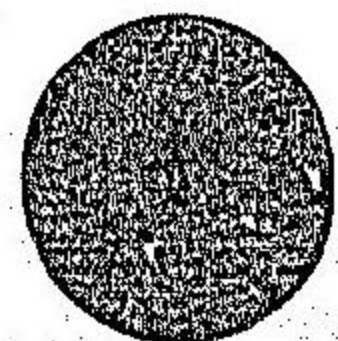
日間信號



円錐

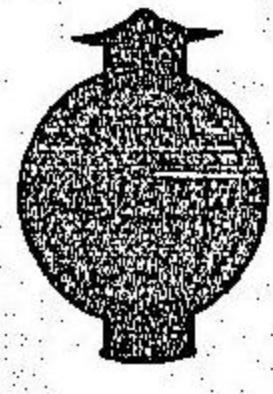


円筒



球

夜間信號



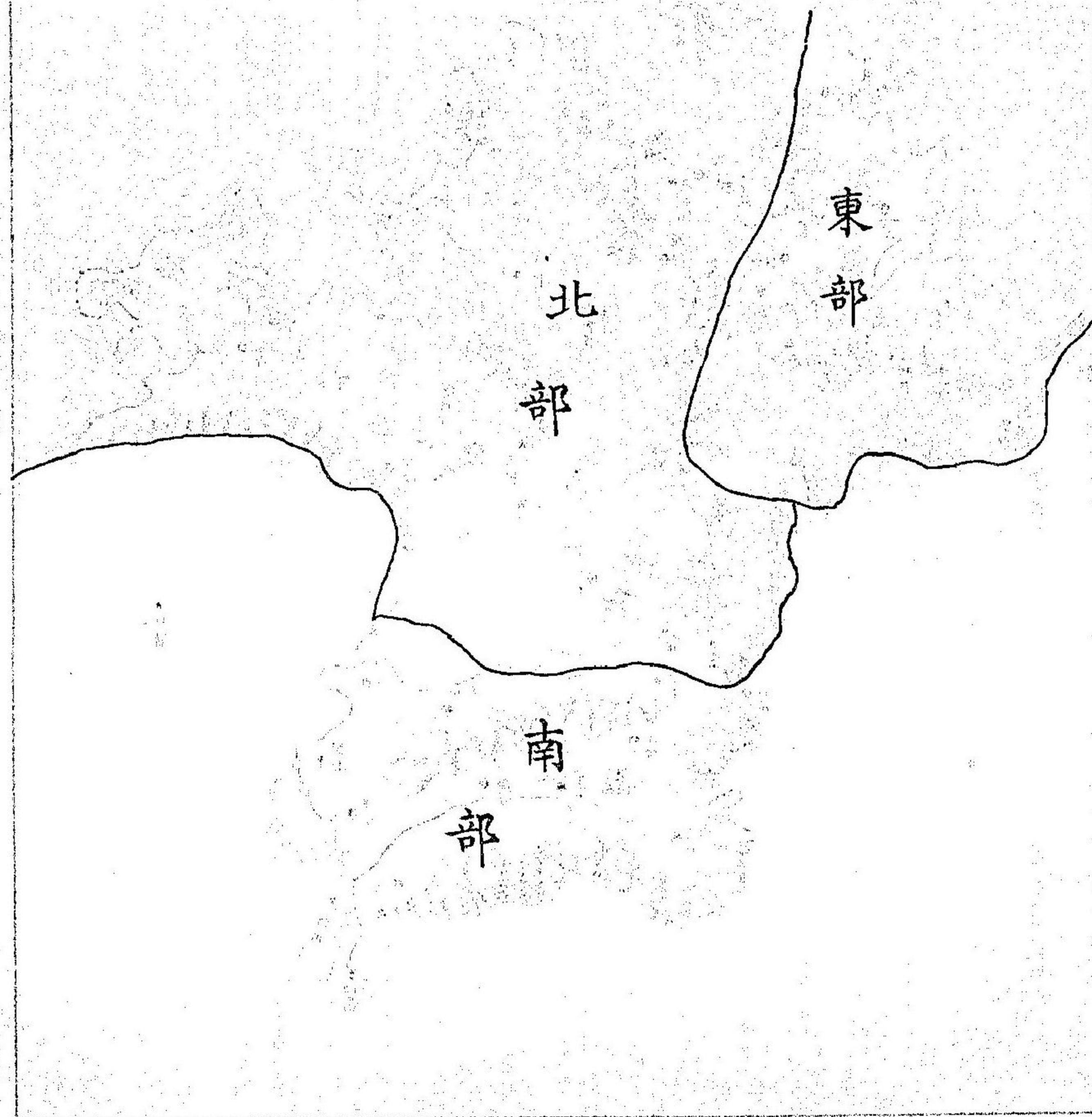
風強カルベシ

風雨強カルベシ  
風雪強カルベシ

暴風雨ノ眞アリ  
暴風雪ノ眞アリ

福岡縣管内氣象區圖

東部 豊前  
南部 筑後  
北部 筑前





### 明治四十三年二百十日厄日前后ノ天候概況

俗ニ厄日ト唱ヘテ二百十日前后ノ天候ヲ一般ニ氣遣フハ其當時恰モ米作ニ最モ深キ關係ヲ有スル開花時期ニシテ米作ノ豊凶ヲトスル季節ナルヲ以テ一朝ニシテ雨師風伯ノ襲フ所トナレハ忽チ收穫上ニ大ナル影響ヲ與ヘ經濟上ノ消長ニ關スル所甚少ナラザルニ因リ農家ハ專ラ天候ノ如何ニ杞憂ヲ懷ク念慮深ク航來者ハ常ニ海上ノ安全ヲ祈ル等幾多ノ經驗ヲ積ミ重キタル古來ノ俚諺ニ乏シカラスシテ此ノ季節ハ最も日熱殊ニ強ク且ツ季節風ノ交替期ニ屬スレハ往々主風ノ無キ時アリ況ンヤ主風ノ無ク日熱盛シナレハ隨テ空氣ハ暖濕ノ度ヲ加ヘテ暴風雨ヲ起シ易クシテ夏季ニ於テ大風ノ本邦ヲ襲フ低氣壓ノ發生スル地ハ最初熱帶地方ナルヒリツピン群島ノ東方海上ニアル島嶼ノ附近ヨリ多ク起リ來リテ西又ハ北西方ニ進ミ緯度ノ二十度乃至三十度位ノ處ヨリ漸々北方ニ向ヒ夫レヨリ北東ニ轉向シテ進ム順路ヲ取ルモノニテ暴風中心ノ九州方面ヲ衝ク日時ハ概シテ二日間乃至三日間ノ日取ニテ到着ス其低氣壓ノアル場所ハ四周ノ空氣ヨリ一層輕浮ナルニ依リテ四方ノ空氣ハ水ノ高地ヨリ低地ニ流落スル如ク氣層ノ勾配ノ緩急ニ從ヒ氣流ノ吹キ込ミ來ル勢力ノ度ニ依テ風ニ強弱ヲ生スルモノトス

本年二百十日前即チ八月末日ニハ沖繩島南部ニ七百四十耗ノ低氣壓現出シテ北西ニ向テ進ム容態ヲ示シタレモ若シ一其進路ノ位置ヲシテ東方ニ變向シタルキハ當地地方ニ多少ノ影響ヲ受ルヤモ計リ難ク氣遣ヒ居リ然ルニ當所ノ氣壓ハ其當時七百五十八耗ニシテ尙ホ示度高ク且ツ氣溫高クシテ最高溫度ハ三十三度以上ヲ凌駕スヘキ暑氣ヲ呈スルニ至レリ而シテ彼ノ氣遣ヒタル暴風ノ中心ハ九月二日(二百十日ノ厄日)朝ニ至リテ臺灣ノ北部ニ去リ風雨ヲ醸モンテ遂ニ支那内地ニ入りタルヲ以テ福岡地方ハ厄日ノ當日ニ拘ハラス朝來頗ル風靜カニ天氣殊ノ外好晴ヲ告ケ殘暑酷シク正午ノ氣溫三十三度ニ昇リ昨年ヨリ二度ノ高度ニ達シ氣壓七百五十六耗ヲ呈シ厄日ニ稀レナル靜穩無事ノ天候ニ經過シタリ

九月五日朝ニ至リ支那東海ニテ新タニ現ハレタル七百四十六耗ノ低氣壓ハ徐々トシテ北東ニ進行シ來リ六日朝九州北部ノ沿岸ヲ迪トリ日本海ニ出動セントスルニ際シテ福岡地方ハ前夜來大雨ヲ催ホシ風力割合ニ強カラステ疾風ヲ連吹シ降雨殊ニ多量ヲ齎ラシテ縣下各地共ニ百五十耗内外ノ雨量ヲ豪注シ爲メニ各川筋一時非常ノ増水ヲ招キ筑后川筋瀨ノ下ノ水量ハ最高水位壹丈七尺二寸五分ニ達シ多少ノ被害ヲ生シタリ六日朝大島附近ト九州南西部ノ沖合兩處ニ七百四十六耗ノ新低氣壓現ハレ共ニ北東指シテ進行スル模様ヲ示シ多少ノ風雨ヲ免カレザル状態ニ蒞ミ安心出來サリシガ果シテ暴風ノ中心ハ七日朝九州ニ上陸シテ中部ヲ東ニ横斷シ豊后海峽ニ出ントスル七日ノ夕方ハ九州全体ニ亘リテ殆ント低氣壓ノ中心範圍内ニ在リテ當所ノ氣壓七百四十六耗ヲ示シ此時恰モ氣壓ノ最低度ニ降リタル時ニ當リ一旦風虎シテ全ク靜穩ノ天候ヲ告ケ微雨蕭々トシテ斷續シ夜半過キヨリ氣壓俄カニ上昇スルニ從ヒ氣層ノ傾差急トナリシヲ以テ北風加ハリ八日朝ヨリ疾風雨吹キ同九時ヨリ毎秒十米以上ノ強風連吹シ午後二時頃風力最モ強クシテ北ノ烈風雨ニ達シ毎秒十九米五ノ速度ヲ馳セ暴風中心ノ遠ク四國邊ニ去リシ后チハ風雨共ニ衰ヘ夜半頃ヨリ風風キ雨歇ミ雲收マリテ翌九日ハ天候次第ニ回復ヲ告ケ風雨ノ警戒ヲ解除シタリ二百二十日ノ厄日(九月十二日)前即チ前項ノ暴風雨經過シタル跡ハ殘暑ヲ一掃シテ秋涼ヲ催ホシ日々ノ最高温度二十六度ヲ示シ最低温度ハ二十度以下ニ降リ又夕晝夜平均温度二十二度内外ヲ保チ平年ヨリ見レハ過カニ低クシテ二度ノ低温ニ赴キ地面温度ハ二十四度ノ平均ニ在テ平年ヨリ是亦タ一度半低クシテ全國概チ靜穩ヲ報シ風雨ノ模様ナク至極平穩無事ニ通過シタリシ左ニ二百十日前後ニ於ケル全國ノ天候ヲ畧記シテ后日ノ參考トス

明治四十三年ノ天候概況

八月二十日 氣壓ハ北海道方面ニ最モ高クシテ七百六十五耗ヲ以上ニ及ヒ八丈島ト小笠原列島ニ最モ低クシテ七百五十五耗以下ニ降リ北陸、奥羽、北海道西岸ハ天氣晴朗ナレ其其他ハ概シテ曇リ豆相ヨリ房総ニ至ル海岸ハ北乃至北西ノ風強クハ

八月廿一日 丈島附近ハ風雨ノ所アリ滿韓地方曇天ニシテ遼東半島ハ南東風流行ス九州ハ曇トナリ漸次不良ノ天候ニ陥ラントス瀬戸内以東本邦中部マテ快晴ノ處多ク關東ヨリ東北地方ハ概シテ曇天ニシテ東海岸ハ北乃至北西ノ風強クシテ烈風吹キ房総地方ハ昨夜一時風雨強ク北海道ノ西海岸ハ天氣晴朗ナレトモ東海岸ハ曇天ニシテ天候不良ナラントスル傾アリ滿州及韓國ハ北東乃至南東ノ風強ク概チ雨天ニシテ暴風雨ニナラントスル所多シ

八月廿二日 氣壓ハ小笠原列島附近ノ太平洋上ニ高ク遼河流域ニ低ク東海道及畿内地方ハ晴天若クハ快晴ノ所多シトイヘドモ其他ハ概チ曇天ニシテ九州北部ニ至テ南西ノ風吹キ韓國ハ南風強ク雨降リ滿州南部ニ風雨強シ氣温ハ概シテ上昇シタレトモ平年ヨリ尙ホ低ク北海道及本州中部ハ十五度以下ニ降リタレドモ京阪以東其他ハ十五度乃至二十度ニシテ本邦西部ハ二十度乃至二十五度ノ間ニ在リ

八月廿三日 氣壓ハ滿州方面ニ低ク小笠原列島方面ニ高シ各地南風ニシテ九州海岸及本邦南東海岸ハ疾風若クハ強風ニ達シ九州南部ハ晴雲相半スレドモ北部ハ熊本附近ニ雷雨發生シ四國及中國ニテモ曇天ニシテ京都ニ雷雨アリ京阪以東概チ曇天ニ北海道ハ雨ヲ催ホシ其西海岸ハ風雨ニテ曇天遼東半島ハ快晴ヲ告ケ營口ニテ雷雨ヲ生シ長春ニ降雨歇マスシテ氣温ハ著シク上昇シ北海道十五度乃至二十度ニシテ本州、四國及ヒ中國ハ二十度乃至二十五度ニシテ殆ント平年ト伯仲ノ間ニアリ

八月廿四日 氣壓ハ阿羅斯克海及小笠原列島方面ニ高ク西比利亞東部ニ低ク全國概シテ曇天ナレトモ九州南部ヨリ房總半島ニ至ル太平洋岸ハ晴天ノ所多ク北海道ハ雨ヲ催ホシ宗谷海峽ハ東ノ風頗ル強ク又北海道東部ヨリ三陸地方ニ至ル海上ハ濃霧發生シ韓國ハ過半快晴ナレトモ北境ハ雷雨ニテ滿州南部ハ概チ曇リ氣温著シク上昇シ北海道十五度乃至二十度内地ニテハ二十度乃至二十五度ヲ示シ九州南部ヨリ房總半島ニ至ル太平洋岸ハ二十五度以上ニ及ヘリ

八月廿五日 氣壓ハ阿羅斯克海ニ高ク台灣及北清方面ニ低ク其配置ハ再ヒ不順ニ傾キ天候亦タ變調ヲ呈セントスルニ至リ台灣及ヒ琉球ニテハ晴天ニシテ九州ヨリ本邦中部迄天氣晴朗ナレトモ以東ハ概チ曇リ北海道ハ南東ノ風吹キ東海岸ハ雨ヲ降ラスニ至リ又々韓國ハ晴雲相半シ遼東ハ雨天ナリ昨日各地共ニ暑氣強ク本州中部ハ氣温三十五度以上ニ昇リ群馬地方ハ雷雨ニテ前橋ハ夕刻豪雨降リ四時間ニ百三十耗ヲ注キタリ

八月廿六日 氣壓ハ依然トシテ阿羅斯克海ニ最モ高ク台灣南方ノ海上ニ最モ低シ九州四國及近畿地方ハ概シテ晴天ニシテ南西諸島、山陰道、本州北西海岸モ晴天ノ所多ク其他ハ一帶ニ曇リテ本州中部ノ所々ニ濃霧生シ石垣島ハ北東ノ風吹キ雨

八月廿七日

降リ高緯地方モ亦々概シテ曇天ニシテ滿州北部ハ降雨シ氣温ハ本州西部ニ稍々下降シタル所アレトモ其他ハ概子上昇シ平年ニ比シ本州西部ヲ除クノ外稍々高ク北海道ハ十五度乃至二十度本州ハ二十三度内外九州南部ヨリ四國沿岸ニ亘リ二十五度以上ヲ示セリ

八月廿八日

氣壓ハ北海道ノ東方海上ニ高ク台灣方面ニ最も低シ台灣及ヒ琉球ハ晴天ニシテ九州ヨリ京阪地方ニ亘リテ快晴若クハ晴天ニ在テ其以東ハ概子曇リテ群馬、栃木、兩縣ニ降雨スル所アリ北海道釧路灣内ニ濃霧生シ又滿州ニテ曇天ノ所多ク韓國ハ晴雲相半

八月廿九日

氣壓ノ配置ハ順調ニ復シツ、アリ且下本邦北部東方海上ニ最も高ク四國沖及台灣南部ノ沖合ニ低シ台灣ハ北東風強クシテ雨ヲ催ホシ又京濱附近今朝來驟雨アリ北海道ハ南東風強ク曇天ニシテ樺太ハ雨天ナリ

八月三十日

氣壓ハ小笠原列島及八丈島附近ニ最も高ク台灣南部ニ低シ而シテ氣壓ノ傾差ハ本邦南東海岸ニ最も峻急ナルヲ以テ同海岸ハ西ノ風強ク風力烈風ニ達シ又台灣ハ東乃至北東ノ風吹キ風力強風ニ達ス全國曇天ナレトモ時々晴レ模様アリ津輕海峡附近ハ雨天ニテ沼津及台東ニテハ大雨アリ滿韓地方曇天ナリトス

八月卅一日

氣壓ハ本州中部ヨリ小笠原附近ノ海上ニ高ク台灣南部ニ低シ九州及瀬戸内海ハ天氣晴朗ナレトモ其他ハ概シテ曇天ニシテ新潟ニ雷雨アリ本州東部ニ驟雨降リ滿韓地方ハ晴雲殆ント相半ス全國概シテ南ノ風吹キ北海道東部ハ北風強シ氣温ハ昨朝ニ比シ一帶ニ下降シタルトモ平年ニ比シ尙ホ頗ル高ク今朝北海道ハ十六七度本州ハ概子廿二三度内外ニシテ九州四國ノ沿岸地ハ廿五度以上ヲ示セリ

九月一日

昨朝沖繩島ノ南方海上ニ新颶風出顯セシモノアリ北西ニ徐行シ同島ノ南方ニ在テ頗ル優勢ニシテ七百四十耗以下ニ降り琉球ニテ昨夜來風雨烈シノ暴風雨トナリ然レトモ九州ヨリ東北地方マテ概子曇天ニシテ北海道ハ晴雲相半セリ昨日午後仙台附近ニ雷雨降電アリ又昨夕東京附近ニ著シキ雷雨アリ雷鳴少ナク只電光閃々トシテ間斷ナク稀有ノ現象ナリシ

九月二日

颶風ハ昨夜西方ニ轉進シテ今朝宮古島ノ北西方ニ在リテ漸次台灣北部ニ接近セントシツ、アリ且下琉球ニ於テ風雨強シトイヘトモ台灣ハ天氣晴朗ノ所多ク九州ヨリ關東ニ晴曇アリ東北地方ハ雨ヲ催ホシ北海道ハ曇天ナリ而シテ本邦南東海岸ニ風雨烈シキ所アリ

(二百十日)

レタル颶風ハ西北四ニ進ミ同列嶋ノ南西方約百二十哩ノ海上ニアリテ臺灣北部及八重山ハ風雨著シク強ク沖繩嶋以東北海道ニ至ルマテ曇天ニシテ仙臺及福嶋附近ニ降雨シ九州地方ハ晴天ニシテ本州南東海岸ハ風力頗ル強ク氣温昨朝ニ比シ概子下降セシモ平年ニ比スレハ各地トモ尙ホ稍々高温ヲ保テリ

九月三日

小笠原列嶋ノ南方海上ヨリ來リタル颶風ハ今曉奄美大嶋ノ附近ヲ通過シテ支那東海ニ入り同嶋ノ西方約六十哩ノ海上ニ在リ又臺灣北部ニ暴風雨ヲ起コシタル颶風ハ西方ニ進ミ滿州附近ヨリ大陸ニ入り而シテ八重山列嶋ノ南方海上ニモ又々新颶風ノ接近シツ、アリ京阪以西ハ概子晴天ニシテ南海岸ハ北東風吹キ曇天トナリ京阪以東ハ曇天ニシテ東海道及奥羽地方ハ降雨シ滿州ハ天氣晴朗ナレトモ朝鮮ハ曇天ナリトス

九月四日

九州ヨリ北海道ハ概シテ曇天ニシテ瀬戸内海ハ晴天ノ所少ナカラスシテ奥羽地方及北海道中部ニ降雨アリ九州ヨリ房総地方ニ至ル太平洋沿岸ニハ南風強ク又北海道西岸ニハ南東風強ク朝鮮ハ北ノ風吹キ曇リ滿州南部ハ快晴ナリトス

九月五日

氣壓ハ支那東海ニ最も低クシテ阿哥斯克海ニ最も高シ又西比利亞貝加爾湖附近ニモ高氣壓ノ發達セルモノアリテ臺灣ニテハ北西風強クシテ降雨シ琉球ヨリ房総半嶋ニ至ル太平洋沿岸ニ南ノ風力大ナリ九州南部以北曇天ニシテ只朝鮮海峽ニテハ風雨稍強シ

九月六日

數多ノ颶風ノ中心存在スルカ爲メ氣壓ノ配置著シク複雑ニシテ簡單ニ之ヲ記スル能ハスト雖トモ琉球ヨリ九州ヲ經テ日本中部ニ至ル一帶ノ地ハ最も低壓ニシテ阿哥斯克海及ヒ北濱方面ニハ最も高シ九州北部ヨリ北陸ニ至ル日本海岸ハ風雨強ク又琉球ニハ暴風雨吹キ九州南部ヨリ房総半嶋ニ至ル太平洋沿岸ニハ南ノ風強ク所々ニ驟雨ヲ見ルノミ東

九月七日

北地方ヨリ北海道ハ雨天ニシテ雨量大ニシテ滿州及朝鮮ハ北風吹キ天氣晴朗ナリ氣壓ハ依然トシテ阿哥斯克海ニ高クシテ九州南部ニ最も低ク、九州瀬戸内海及ヒ近畿地方ヨリ本州中部ニ亘リ一帶ニ雨天ニシテ九州地方ハ暴風雨ノ所多ク本州中部及九州北部ニハ所々ニ多量ノ降雨アリ其他ノ地方ハ概子曇天ナレトモ北海道ハ雨天ナリ只臺灣ニ晴天アリ本州太平洋沿岸ハ南乃至南東ノ烈風吹キ日本海南部沿岸ハ北風頗ル強ク朝鮮及滿州ハ引續キ天氣極メテ晴朗ニシテ氣温ハ昨朝ニ比シ概子下降シ平年ニ比シ稍々低度ヲ示セリ

九月八日

颶風ノ中心ハ昨夜九州ニ上陸シ今朝瀬戸内ノ西部ニ在テ其進行極メテ遲緩ニシテ且ツ著シク衰弱セリ然レトモ降雨ハ益々劇シク九州ヨリ東北地方マテハ概シテ雨天ニシテ本邦中部及西部ニ大雨ノ所多ク河川出水シタル所多シ然レトモ北海道及ヒ奥羽ノ一部ハ概シテ曇天ナリ又昨日臺灣ト呂宋ノ西方ニ當リ新颶風ノ出顯シタルモノアリテ漸次北

九月九日

東ニ進行スル模様アリシカ今朝八重山列島ノ南部ニ到着シタリ  
昨日九州ヲ横キリシ颶風ハ昨夜四國南部ヲ通過シ今朝紀州半島ニ在リテ東北東ニ徐行セリ此颶風ハ九州ニ上陸シ勢  
力著シク減少シタリトイヘ未タ消滅スルニ至ラス依然トシテ多少ノ風雨ヲ伴ヒ紀州半島ニ著シキ降雨アリ本邦北  
部ニテハ昨日來好候ナレトモ九州ヨリ東北地方マテ概テ曇天ニシテ紀州半島ヨリ常ノ曇地方ニ至ル東海及東山地方  
ハ概シテ雨天トナリ紀州半島ナ除ケハ雨量概シテ寡シ

九月十日

滿州及朝鮮ニテハ淡キ低氣壓ノ襲來シタル爲メ雨ヲ催フシタレトモ本邦ニハ天候一先ツ回復シ概シテ曇天トナリ所  
々ニ快晴ヲ告ケ又樺太南部ハ南ノ風吹キ雨降り房、繪半島ハ北東風稍々強カリシ  
高氣壓ハ北清ニ最も高クシテ七百六十四程ヲ示シ日本海北部ニ最も低クシテ七百四十五程ニ降レリ本邦及朝鮮ニ  
ハ昨日來概テ曇天ナレトモ所々ニ好晴ヲ報シ北海道ハ風雨強ク氣温ハ概テ低ク樺太及滿州北部ニテハ約六度ニ降リ  
シ所アリ北海道ニテハ約十六度ニシテ本州、四國、九州ニテハ十八度乃至二十三度ノ間ニ在リ

九月十一日

氣壓ハ北清ニ高クシテ七百六十四程ヲ示シ阿留斯克海ニ低ク七百四十五程ニ降リ氣層ノ傾斜ハ本邦北部ニ最も峻急  
ニシテ南海岸ニ最も緩慢ナリ之ヲ以テ北海道及東北地方ハ北乃至北西ノ風吹キ風力強風以上ニ達シ全國曇天ニシテ  
北海道ニ降雨セリ

九月十二日

氣壓ハ小笠原附近ノ海上ニ最も高ク七百六十二程ヲ示シ阿留斯克海ニ最も低クシテ七百四十四程以下ニ降リ氣層ノ  
傾差ハ本邦北部ニ頗ル多クシテ北海道ハ西ノ風強ク沿岸地ハ強風以上ニ達シタル所多シ韓國及中國ヨリ本州中部  
ニ亘リ一帶ニ降雨シ氣温ハ九州地方及滿州ニ上昇シタル外ハ渾テ下降シ本州中部以北ハ平年ニ比シ頗ル低ク四度以  
上ノ過低ヲ呈シタル所夥カラズ北海道ハ四度八テ石垣嶋ハ二十八度ヲ示シタリ

暴風警報ハ全國ト地方ノ二種アリ全國暴風警報ハ中央氣象臺ヨリ發スルモノニシテ全國ヲ十氣象區ニ分  
ケ風雨ノ虞アル區ニ向テ發シ地方暴風警報ハ地方測候所ヨリ發スルモノニシテ測候所々屬ノ管内附近ニ  
荒レ模様アル所夫々地方暴風警報ヲ發シテ警戒スル故ニ全國ノモノト地方ノモノハ別々トナルモノナリ  
地方暴風警報ノ要語ハ左ノ如シ

一 風強カルヘシ

- 二 風雨強カルヘシ
- 三 風雪強カルヘシ
- 四 暴風雨ノ虞アリ
- 五 暴風雪ノ虞アリ

地方暴風警報ノ要語ハ以上ノ五種ニシテ「風強カルヘシ」トハ風力強ク吹き起ルト云フ意味ニシテ別ニ  
雨ノ降ル虞ハ無イト解シテ差支ヘナキモノナレモ尤モ風ハ大抵雨ヲ伴フテ來ルコトガ多キニ依リ雨模様  
アルモノト心得ヘル方ヲ宜ロシトス「風雨強カルヘシ」トハ近海ニ荒レ模様ノアルヲ示ス意味ニテ「暴  
風雨ノ虞アリ」トハ非常ノ荒レガアルト云フ意味ニ付餘程注意カ必要ノ事ナリトス次ニ風力ノ階級ヲ述  
ブレハ左ノ如シ

- |   |                 |           |
|---|-----------------|-----------|
| 靜 | 煙殆ント直立スル程ノモノ    | 〇米乃至一米四   |
| 軟 | 枝葉ヲ動ス程ノモノ       | 一米五乃至三米四  |
| 和 | 樹枝ヲ動ス程ノモノ       | 三米五乃至五米九  |
| 疾 | 勁枝ヲ動ス程ノモノ       | 六米乃至九米九   |
| 強 | 樹枝ヲ折ル程ノモノ       | 十米乃至十四米九  |
| 烈 | 勁枝ヲ折リ屋瓦ヲ飛ハス程ノモノ | 十五米乃至廿八米九 |
| 颶 | 樹幹ヲ仆シ家屋ヲ覆ス程ノモノ  | 廿九米以上     |
- 但強烈颶ノ三種ヲ總稱シテ暴風ト云フ



265  
368

明治四十三年九月廿八日印刷  
明治四十三年九月三十日發行

# 發行所

## 福岡縣福岡測候所

(電話四百拾壹番甲)

全所

發行者

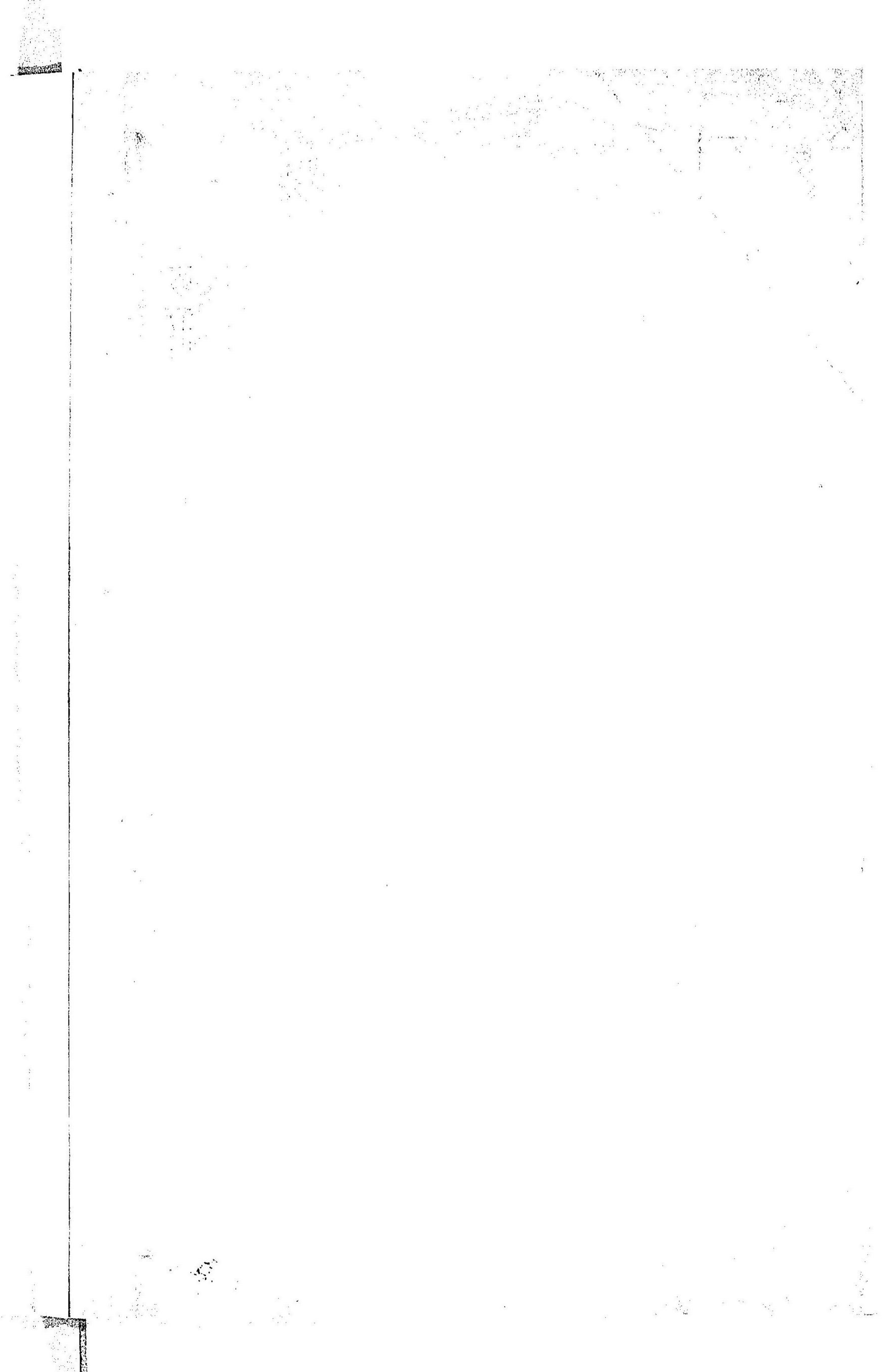
淺野修

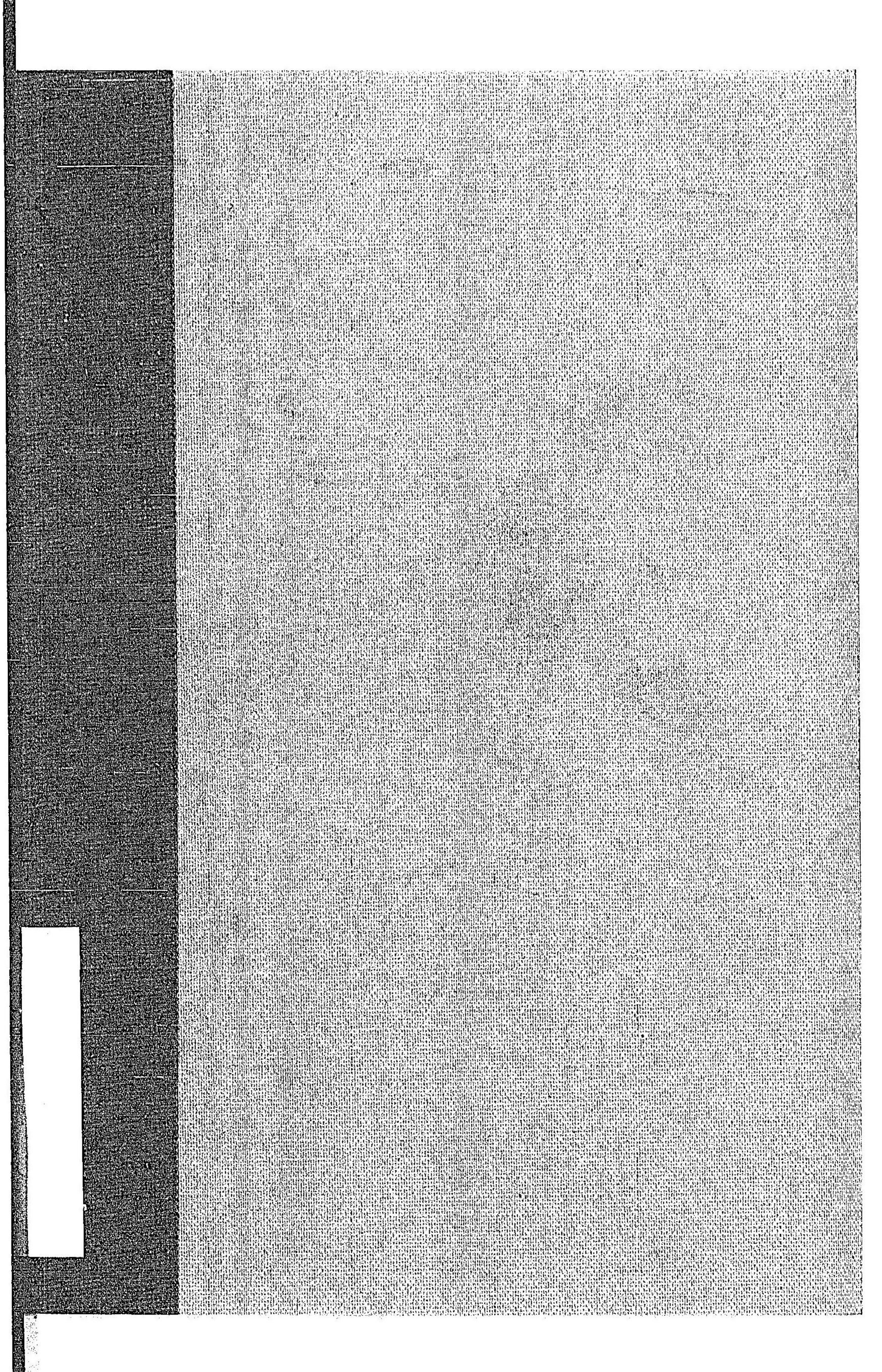
福岡市博多行町十九番地

發售者兼

山田純一郎

Vertical text or markings on the left side of the page, possibly bleed-through from the reverse side.





特 71

288

二百十日厄日前後之天候

国立国会図書館

056773-000-7

特71-288

二百十日厄日前後之天候

福岡県福岡測候所

M43

CAN-0435

