

糞ヲ取り之ヲ剖驗セシニ其胃中ニ於テ病者ノ胃中ニ入ル  
 暫時前ニ於テ嚥下シタル者ト認ム可キ半消化ノ蒼蠅一頭  
 ナリ發見セリト云フ故ニ如此詐病者ハ其室ヲ分離シ看守ヲ  
 嚴ニスルキハ容易ニ鑑定シ得ル者トス

(二)利尿失禁 之ヲ鑑定スルニ數法有リ即チ淨布ヲ褥上ニ  
 敷キ就床前ニ大量ノ阿片ヲ與ヘ翌朝其布ヲ檢ス可シ若シ  
 乾燥スルキハ以テ其詐病タルヲ決ス可シ然レモ此法ハ確  
 乎タル鑑定法ト爲シ難シ又毎夜一時間或ハ半時間毎ニ詐  
 病者ヲ喚起メ利尿ヲ促カシ詐病者其勞ニ堪ヘス遂ニ自首  
 スルニ至ルマテ持續スル法有リ此法ハ別ニ一ノ看守人ヲ  
 要スルヲ以テ徒勞多シトス且ツ以上ノ二法ハ唯牢獄若ク  
 ハ病院等ノ如キ場所ニ於テノミ施シ得ル者ナリ又經久ノ

利尿失禁症ニ在リテハ其尿道口斷ヘス濕潤シ之ヲ拭フテ  
 乾燥スルモ復速カニ再ヒ濕潤スル者ナルカ故ニ此一事ニ  
 據ルモ故意ニ尿ヲ搾出スル者ト容易ニ區別スルヲ得可シ  
 此病既ニ經久ナルキハ陰具ノ周圍ヨリ下肢ニ至ルマテ尿  
 ノ爲メニ刺戟セラレテ潮紅ニ加之皮膚剝脱セル部ヨリ尿  
 臭ヲ放ツ者ナリ是レ如何ナル清潔法ヲ行フモ防クテ克ハ  
 カル者ニ詐病者ノ決メ摸擬シ克ハサル症狀ナリ故ニ不  
 意ニ病者ノ家ニ至リテ其着用スル衣服衾褥等ヲ檢査シ此  
 諸品都テ汚穢シ尿臭ヲ放ツヲ見ハ眞ノ疾病ト鑑定スルモ  
 必ス謬誤無カル可シ

(三)著明ノ出血即チ吐血及ヒ咯血ハ患者ノ一般症狀ヨリ全  
 身并ニ局處ノ狀態ニ至ルマテ詳ラカニ檢査スレハ其出血

ノ原ツク所ニ隨ヒ口腔咽喉、膈、直腸、尿道等ヲ検査ス可シ之  
 ニ由リテ既ニ考按ヲ定メ得ル者ナリ又新鮮ノ血液在ルカ  
 或ハ血液ニ汚染セル布片等在ルキハ顯微鏡ヲ用ヒテ眞ノ  
 血液ナルカ否ヲ検査ス可シ  
 [四] 刺戟薬ト惡臭甚シキ藥品トチ耳竅鼻腔或ハ膈等ニ充填  
 シ汚液ノ漏出ニ擬スル者有リ是レ温湯ヲ以テ洗滌シ反射  
 鏡ヲ以テ能ク検査スルキハ容易ニ鑑定シ得ル者ナリ  
 [五] 癲癇發作ヲ詐僞スル者ハ頗ル稀ナリ是レ巧ニ痙攣發作  
 ニ擬似シ醫士チノ誤診セシムル如キ看ヲ呈スルハ甚々難  
 事ニノ眞正ノ癲癇發作ニ來ル固有ノ徵候ハ全ク模倣シ克  
 ハサル故ナリ即チ眼球筋ノ強直性若クハ攣縮性ノ痙攣光  
 線ノ刺戟ニ感スル虹彩ノ機能消失、心臟及ヒ動脈ノ搏動異

常、其他一種特別ナル呼吸運動口内ヨリ泡沫ノ涌出及ヒ發  
 作時ノ直後ニ現ハル、身體及ヒ精神状態ノ如キ是レナリ又  
 詐病者ノ毎ニ發作ヲ來ス時間ト其顛倒スル場所トチ比較  
 参考スルニ大抵眞否ヲ鑑定スル爲検査ヲ行フ時期ニ於テ  
 スル者多シトス極メテ頑固ノ詐病者ニ在リテハ能ク諸般  
 ノ刺戟ニ堪ユト雖モ經久持續ノ窘迫例之狹隘ノ室ニ幽閉  
 シ嗜好ノ食品ヲ絶ツ等ノ事ニハ必ス堪ヘ難キ者ナリ  
 [六] 麻痺 四肢ノ麻痺ニ就キテハ裁判醫事上知覺麻痺ト運  
 動麻痺トチ區別ス知覺麻痺ノ詐病ヲ鑑定スルニハ不意ニ  
 疼痛強キ刺戟ヲ與ヘ以テ知覺ノ有無ヲ驗ス可シ眞ノ中樞  
 性麻痺殊ニ腦ニ起因スル者ニ在リテハ必ス詐病者ノ全ク  
 認知セサルカ或ハ擬似シ克ハサル一般症狀ノ現存ス可キ

者トス運動麻痺ハ頗ル詐偽シ易ク且之ヲ鑑定スルコト甚ク困難ニシテ往々鑑定法ヲ悉ク試用スルニ至ルコト有リ

〔七〕凝縮之ヲ鑑定スルニ二法有リ甲ハ「ペンチ」氏ノ法ニシテ下肢凝縮ノ詐病者ヲ健脚ヲ以テ直立セシム可シ然ルキハ詐テ彎曲セル脚ハ必ス戰慄ヲ始ムル者ナリ乙ハ健脚ヲ詐ル所ノ肢ト同位置ヲ取ラシメ而シテ同時ニ同一ノ他動運動ヲ試ム可シ然ルキハ詐病者自ラ一肢ヲ以テ此運動ニ隨從セシメテ其健ナルヲ示スノ際他肢ハ之ニ抗セシメテ其不健ナルヲ詐偽スルコト克ハサル者ナリ

〔八〕近視ニシテ裁判醫士ノ検査ヲ要スルハ稀有ナリ而シテ從來ノ經驗ニ徴スルニ之ヲ詐偽スル者寡クシテ之ヲ隱匿スル者却テ多キカ如シ高度ノ近視ハ之ヲ鑑定スルコト固ヨリ難カ

ラスト雖モ眼球突出シ角膜甚ク穹窿スルヲ以テ近視ノ疑アル者ニ在リテハ尋常大ノ活字ニテ印刷セル書類ヲ眼前ハ「ツオル」以上ノ距離ニ置キテ之ヲ音讀セシム可シ然ルキハ澁滞ノ能ク朗讀シ得サル者ナリ又詐病ノ疑有ルキハ十二乃至二十「ツオル」ノ燒點距離ヲ有スル眼鏡數箇ヲ取り其中ニ平面硝子製ノ眼鏡ヲ混シテ検査ヲ爲シ以テ其關係如何ヲ考察スルキハ容易ニ鑑定シ得ル者ナリ

〔九〕黒内障 實際物體ヲ目視スルモ之ニ向フテ頭首ヲ傾動スルコト無ク又手ヲ以テ物品ヲ把ルモ之ニ眼心ヲ注ク等ノ事ヲ爲サスノ以テ巧ニ此症ヲ擬似シ得ルハ極メテ難事ナリ故ニ裁判醫事ニ於テ黒内障ノ詐病ニ遭遇スルコト甚ク稀ナリ裁判醫士タル者ハ平素盲院ヲ訪フテ黒内障患者ニ就

キ一般ノ姿勢ヲ檢ス可シ例之眼球靜止ノ物體ヲ注視スル  
 一無ク自ラ外物ニ對スル關係ヲ失ヒ徒ニ頻回ノ眼瞼閉鎖  
 ナ爲ス等ノ如キ諸症ハ此患者ニ固有ニ之ヲ熟知スルヲ  
 必要トス  
 又檢眼鏡ヲ以テ網膜ノ變色部弛緩部若クハ靜脈怒張等ノ  
 有無ヲ檢査ス可シ片眼ノ詐病者ニ在リテハ「グレイフエ」氏  
 ノ鑑定法有リ其法三稜玻璃ノ基礎面ヲ上方若クハ下方ニ  
 向ケテ健眼ノ前ニ保持シ燈火ヲ其前ニ致シ而シテ視ル所ノ  
 燈火ハ單一ナルカ將タ二箇ナルカヲ問フ可シ若シ患者上  
 下二箇ノ燈火ヲ視其影像三稜玻璃ノ回轉ニ應ニ移動スル  
 事ハ則チ一ノ固定影像ハ第三眼即チ病眼ノ視ル所ニ其  
 詐病タルヤ判然タリ兩眼ノ詐病者ニ在リテハ強烈ノ燈火

ヲ點シ檢眼鏡ヲ以テ檢査スル事ハ大抵光線ノ感覺有無ヲ  
 鑑定シ得ル者ナリ又「グレイフエ」氏ハ嘗テ檢眼鏡ヲ以テ腦性  
 黒内障ノ既ニ數月ヲ經過セシ者ヲ檢査ノ判然視神經ノ白  
 色腫樣變性ト網膜ノ瘦削トヲ檢知セシト有リト云フ  
 「ユミット」氏ノ鑑定法ハ頗ル單簡ナリ即チ片眼ノ詐病者ニ  
 在リテハ健眼ヲ掩フ後一定ノ方向ニ病者自己ノ指ヲ擧ケ  
 正シク之ヲ固視セシムル法ナリ真ノ病者ニ在リテハ力メ  
 テ正シク其眼ヲ指ニ對スルモ詐病者ニ在リテハ之ニ反シ  
 力メテ注意スルカ如ク虚飾ノ遠カニ其眼ヲ指ニ對スルコ  
 ナ爲サス先ツ諸方ニ回轉ノ然後他方ヲ固視スルヲ以テ直  
 チニ其視力アルヲ証明スルコトヲ得可シ  
 [十]重聽及ヒ聾 此詐病ヲ爲スハ頗ル容易ニノ裁判上鑑定

ヲ要スル者亦鮮少ナラス而ノ之ヲ鑑定スルニハ先ツ外聽道ヲ充分洗淨シ若シ異物或ハ疔疔ノ硬塊等在ラハ之ヲ除去シ次ニ耳鏡ヲ以テ膿潰、狹窄及ヒ鼓膜穿孔等ノ有無ヲ檢査シ又咽頭殊ニ扁桃腺肥大ノ存否ヲモ併檢スルヲ良トス又「ミユルレル」氏ノ鑑定法ハ頗ル單簡ニ尤モ稱用ス可シ其法詐病者若シ左耳ノ聾ヲ訴フルキハ聽管若クハ適宜ノ管ヲ取り之ヲ右耳ニ接シ稍ヤ速カニ耳語シ而シテ詐病者ヲ明カニ其語ヲ反覆セシメ以テ患者ノ明了ニ聽取シ得可キ言語ノ遲速強弱ヲ定ム次ニ第二ノ試驗者ヲ同一ノ試驗ヲ左耳ニ行ハシメ詐病者其語ヲ聽取セスト答ルキハ又同試驗ヲ右耳ニ行ハシメ然後二名ノ試驗者不意ニ乘ノ同時ニ左右ノ耳ニ接シ以テ各異ノ言語ヲ耳語ス可シ若シ左

耳眞ニ聾スルキハ能ク靜カニ右耳ニ達セル言辭ヲ反覆スルヲ前ノ如クナルモ若シ詐病ナルキハ假令ヒ習練スルモ右耳ニ聽ク所ノ語ノミヲ反覆シ能ハサル者トス眞ニ一耳ノ重聽或ハ聾ナル者ハ談話中不知不識頭首ヲ輕ク廻轉シ健耳ヲ對話ノ人ニ向ケ且ツ多少口ヲ侈開スル者ナリ又眞ノ聾者ト雖モ稀ニハ全ク尋常ノ音聲ヲ以テ談話スル者有レモ多クハ自ラ已レカ言辭ヲ聽カサルヲ以テ談話中音調變化極メテ甚ク時トシテ非常ニ高聲ヲ放チ又時トシテ非常ニ低聲ヲ發スル者ナリ又頑固ノ詐病者ヲ鑑定スルニハ強劇ノ方法ヲ用フルヨリ却テ巧ニ詭計ヲ設ケテ之ヲ誘導スルヲ優レリトス但シ談話ノ際機ヲ見テ不意ニ其音聲ヲ低クスルモ亦頗ル簡便ノ試驗法ト爲ス

〔十一〕聾啞 裁判醫事ニ於テ聾啞ノ詐病者經久持重ノ鑑定困難ナルカ如キハ甚々稀有ニ屬ス「カスベル」氏モ唯二名ヲ目撃シタリト云フ

抑モ聾啞ハ反響床上ニ立タシメ其床ヲ震動スルキハ能ク響波ノ震動ヲ感覺スル者ナリ故ニ此理ニ據リテ之ヲ檢スルヲ得可シ夫レ眞ノ聾啞者ハ之ヲ一室内ニ立タシメ人其后方ヨリ室内ニ入ルカ或ハ一連ノ小鍵ヲ落ス等ノ如キ輕微ノ音ヲ發スルキハ聾啞者直チニ發音ノ場所ニ向ヒ怡然トシテ微笑シ以テ未タ己レカ體外ノ事物ニ接スル關係ヲ失却セサルノ意ヲ示ス者ナリ故ニ此法ヲ施コノ反應ヲ呈セサル者ハ詐病ト決定ノ可ナリ又眞ノ聾啞者或ハ聾啞ノ教員ハ容態談話ノ間ニ於テ容易ニ聾啞ノ眞否ヲ察知シ得

ル者トス

### 第十章 精神病論

#### 甲 總論

凡ソ裁判上被告人ノ精神狀況ニ就キ裁判醫ノ鑑定ヲ要スルハ大約左ノ場合ニ於テス

〔一〕犯罪的ノ所行ヲ爲シタル時被告人ハ自ラ其所行ノ法律ノ禁スル所ナルヲ知リテ之ヲ犯シタル歟即チ自己ノ所行ニ就キ其責ニ任スルノ知覺精神ヲ有シタル歟(責任力)將タ犯罪時ニハ精神錯亂ノ是非ヲ辨別セザリシ歟ノ疑ヲ生シタル時

〔二〕自治力ノ有無即チ某人ハ自己ノ財産ヲ管理シ自己ノ利害ニ關スル事務ヲ整理シ國民タルノ權理及ヒ義務ヲ保

全スヘキ能力ヲ有スルヤ否ヤノ疑ヲ生シ裁判上ノ訴訟ト爲リタル時

(三) 某人ノ精神病ハ一定ノ殴打創傷ニ起因セシヤ否ヤノ疑ヲ生シタル時

(四) 遺囑力ノ有無即チ某人カ死前ニ於テ遺言セル時ハ精神健全ニ其遺言ハ健康人ニ於ケル者ト同シキ効力ヲ有スルヤ否ヤノ疑ヲ生シ裁判上ノ訴訟ト爲リタル時

(五) 證據力ノ有無即チ某人ノ申述ハ健康人ト同シク信ヲ措クニ足ルヤ否ヤノ疑問ヲ生シタル時

(六) 裁判宣告後精神病ヲ發セシ爲メ刑法執行ノ猶豫ヲ要スル時

以上六項ノ疑問中殴打創傷ニ起因セル精神病ハ不致死毆

打創傷論ノ條下ニ於テ已ニ之ヲ論述シ又四項ヨリ六項ニ至ルノ疑問ハ普通精神病學ノ學說ニ基ツキ之カ答辨ヲ爲スヲ得可シ故ニ本章ニ於テハ責任力及ヒ自治力有無ノ疑問ニ就キ裁判醫ノ殊ニ注意ヲ要スル點ヲ論述セントス

### 第一 責任力

近世立憲政府ノ刑法ニ於テハ罪ノ有無輕重ヲ判決スルニ唯形外ノ事實ノミヲ以テセス且ツ犯罪者ノ精神如何ヲ併考ス乃チ某人カ犯罪的所行ヲ爲セシ時自ラ己レノ所行ハ法律ノ禁スル所ナルヲ識得シ且ツ之ヲ爲サ、ルモ尙ホ可ナルノ場合ニ在リテ利己主義若クハ自己ノ怠慢ヨリ之ヲ爲シタル時ニ於テ始メテ其犯罪者ハ自己ノ所行ニ就キテ法律上ノ責ニ任スル者トス今某人ノ精神カ法律上犯罪

ト爲ル可キ所行ヲ識得シ且ツ之ヲ爲スノ可否ヲ撰擇シ得ルノ狀況ニ在ルキハ此人法律上ノ責任力ヲ有スト謂ヒ又某人カ責任力ヲ有スル精神狀況ニ在リテ犯罪的所行ヲ爲シタル故ニ法律上ノ罪科ヲ課スルキハ此人ニ法律上ノ責任ヲ賦當スルト謂フ

責任賦當 *Zurechnung* ニ二箇ノ要約アリ即チ一ハ犯罪的所行他覺的ナルヲ要ス如何ナル犯罪的思想ヲ有スルモ外表ニ發露セサル間ハ法律之ヲ問ハス二ハ犯罪的所行自覺的ナルヲ要ス則チ此場合ニハ犯罪者預シメ之ヲ企圖シ且ツ同時ニ之ヲ爲サ、ルモ尙ホ可ナリトノ念慮ヲ有スルヲ要ス彼ノ偶然ニ出タル犯罪的所行又ハ抗拒ス可カラサル脅迫ニ遭フテ不得止ニ出テタル犯罪的所行ノ如キハ素ヨリ法

五

律ノ問フ所ニ非ス  
責任力保有者ハ必ス左ニ記載スル二箇ノ能力ヲ具フルヲ要ス

(一)辨識力 *Erkenntnis* 即チ法律思想ノ自由 *Libertas iudicii* 辨識力トハ某所行ノ性質關係及ヒ結果ヲ識得スルノ能力ニ之ヲ細説スレハ人類社會ヲ組織スルニハ法律ノ必要ナルヲ知り法律ハ此ノ目的ヲ達スル爲メニ如何ナル効力ヲ有スルカヲ知り及ヒ之ヲ犯スルハ自己及ヒ社會ニ如何ナル結果ヲ來タス可キカヲ識得スルノ能力ヲ謂フ

(二)撰擇力 *Wahlvermögen* 即チ撰擇ノ自由 *Libertas consilii* 撰擇力トハ某人カ其所行ヲ爲ス時ニ方リ自己ノ精神ニ問フテ之ヲ爲スト爲サルトヲ撰擇シ隨意ニ裁決スル能力ヲ謂フ



以上ノ辨識力及ヒ撰擇力中其ノ一ヲ缺クハ則チ其人ハ責任力ヲ有セスト謂フ夫レ人ノ辨識力ヲ得了スルヤ一定度ノ精神發育一定度ノ教育及ヒ經驗ヲ要シ且ツ撰擇ノ自由ヲ得ルヤ明亮ナル思想ト溷濁セサル神識トヲ要スルヲ以テ假令犯罪的所行ヲ爲ス者ト雖モ一定ノ年齢ニ達セサル者教育ヲ受ケサル者精神病アル者及ヒ強制又ハ危難ニ遭遇セル者ハ法律上之ヲ問ハサルカ若クハ之ヲ宥恕ス以上ノ責任力ヲ有セサル者ノ中外部ノ原因即チ強制危難幼齡及ヒ教育ノ缺亡等ニ因ル者ハ法官ノ自ラ判決スル所ナレモ内部ノ原因即チ精神ノ發育異常若クハ錯亂ニ因リテ辨識力若クハ撰擇力ヲ缺ク者ノ精神狀況ヲ検査ノ自覺的犯罪所行ノ存否ヲ檢定スルハ固ヨリ醫事鑑定人ノ任トス

### 第二 自治力

自治力ノ存在ニハ責任力ト同一ナル要約即チ身體及ヒ精神ノ一定度ノ發育ト精神狀況ノ健全トヲ要スルヲ以テ歐洲最多ノ立憲國ニ於テハ民法ノ制定アリテ滿二十四歳ニ達セサル者ハ獨立的ノ國民タルヲ得ス又精神病ニ因リテ知覺精神ヲ喪失セル者ハ財産ヲ所有シ契約ヲ結ビ遺産ノ分配ヲ遺言スルヲ許サス我邦ニ於テ尙ホ民法ノ設ケ無シト雖モ自ラ之ニ類似セル習慣法アリテ自治力ノ有無ニ關スル訴訟モ亦鮮シトセス

### 第三 精神病者検査法

某人カ一定ノ所行ヲ爲シタル時ニ於ケル精神狀況ヲ正確ニ判定スルニハ其精神機能ノ全體ニ通曉スルヲ要スル

故ニ既往症本人現時ノ性狀及ヒ犯罪時ノ景況ヲ綿密ニ検査ノ彼是参照シ鑑定ヲ下ラス可シ  
 既往症ヲ検査スルニハ先ツ遺傳ノ有無ヲ探ル可シ即チ其父母兄弟姉妹若クハ他ノ親族中精神病又ハ神經病又ハ之ニ類セル疾病ニ罹リシ者無キカ親族中自殺ヲ遂ケ又ハ之ヲ企圖セシ者無キカ父母又ハ祖父母ハ血族ノ婚姻ニ非サルカ兩親ハ酒客ニ非サルカ親族中腦病脊髓病若クハ他ノ神經病(麻痺瘓癱癩癩舞蹈病歇私的里依剎昆埵兒神經痛)ニ罹リシ者無キカ父母及ヒ兄弟姉妹ハ尙ホ生存スルカ或ハ死亡シタルカ死亡時ハ何歳ニシテ何病ナリシカ等ノ尋問ハ必ス遺漏ナキヲ要ス  
 次ニハ其身體及ヒ精神發育ノ經過ヲ検査シ殊ニ教育ノ有

無及ヒ其成績ニ注目ス可シ蓋シ先天性智力乏弱及ヒ他ノ先天性精神異常ハ家庭教育及ヒ學童時ニ於テ多クハ業ニ已ニ其萌芽ヲ現ハス者ニシテ當時ニ在リテハ其偏癖ノ原因ヲ理會スルコト克ハスノ多クハ不當ノ推測ヲ下シタル者ニ在リテモ之ヲ檢索シ得ルキハ往々現今ノ精神狀況ヲ理會スルノ幫助ト爲ルコト有リ身體的ノ發育經過ニ在リテハ歩行言語生齒春期發動等生理的發育狀態ニ異常ヲ呈セザリシヤ否ヤヲ檢索ス可シ兒童期及ヒ嫁婚期ノ神經病的症狀殊ニ舞蹈病癩癩及ヒ癩癩性症狀ノ存否ニモ亦注目ス可シ  
 從來ノ經驗ニ據ルニ精神病ヲ誘發シ又ハ其素因ヲ釀成ス可キ諸件ヲ檢索スルハ殊ニ緊要ナリ此ニ屬スル者ハ頭部創傷及ヒ神經中樞ヲ直接或ハ間接ニ障害ス可キ疾病即チ

麻疹猩紅熱痘瘡實扶的里亞間歇熱室扶斯再歸熱虎列刺諸般ノ有機物及ヒ無機物中毒黴毒心臟病消食器病及ヒ生殖器病等是レナリ、其他酒癖手淫及ヒ房事過度ノ有無殊ニ本人ノ生活景況ニ注視ス可シ

本人現時性狀ノ検査ニ在リテハ音ニ精神ノ狀況ニ注目スルノミナラス且ツ必ス身體ノ狀況ヲ檢索ス可シ身體ノ狀況中殊ニ貴要ナル者ハ左ノ諸點ナリ

(一) 年齢身長體格營養狀況及ヒ皮色

(二) 頭蓋ノ造構殊ニ其異常兩側不等異形及ヒ過大過小ハ普通ノ記載ニ止メス必ス測定ノ記載ス可シ

(三) 面部ノ造構殊ニ顔面骨格ト頭蓋トノ關係、顎骨ノ造構、兎唇口蓋破裂、顔色、顔面筋運動景況、顔面神經麻痺、顔面筋痙

攣、顔面皮膚ノ脈管運動神經景況、顔面潮紅ノ過敏若クハ兩側不等、頭髮及ヒ鬚髯ノ景況

(四) 五官ノ機能殊ニ眼ノ造構、眼光瞳孔及ヒ眼球筋ノ景況、斜視

耳、耳壳ノ癒着耳輪ノ缺損、知覺、知覺過敏若クハ麻痺、觸覺及ヒ温感覺ノ景況、脊椎殊ニ頸椎中壓ニ因リテ疼痛ヲ發スル部

(五) 舌ヲ出スル震戰スルヤ否ヤ及ヒ言語ノ景況、癩癩ニ於テ稀ニ看ル所ノ癩痕ノ有無

(六) 軀幹及ヒ四肢ノ筋肉麻痺、戰慄、搖擗、局處痙攣

(七) 生殖器ノ景況、其異常、尿道上破裂及ヒ下破裂、睪丸隱匿、兩陰、陰具ノ萎縮、陰毛ノ缺亡、月經、內陰部殊ニ子宮ノ病機

性欲發現ノ景況

〔八〕植物性官能ノ景況

精神狀況ノ検査ニ方リテハ其原機能則チ想像感覺及ヒ意志ヲ區別ノ検査スルヲ良シトス  
 想像力及ヒ思考力ニ在リテハ其性狀及ヒ趣旨ヲ検査シ想像ノ經過ハ過速ナルカ或ハ緩慢ナルカ各箇ノ想像ハ交互文法的及ヒ論理的ノ關係ヲ失ハサルカ如何ナル知識及ヒ主義ヲ有スルカ幻覺及ヒ錯知ノ存否妄想ノ有無ヲ検査可シ如シ妄想ノ存セルキハ患者ハ尙ホ之ヲ矯正シ得ルカ又ハ已ニ精神ニ固着セルカヲ検査可シ  
 感覺ノ検査ハ唯神思ノ發揚又ハ抑鬱ヲ檢定スルヲ以テ足レリトセス必ス道德的的感覺及ヒ倫理的的感覺ノ存否如何ヲ

検査シ五官ノ感覺及ヒ性欲ノ景況ヲ審査ス可シ  
 意志ノ景況ニ在リテハ先ツ其強弱ヲ検査ス乃チ失神ニ在リテハ意志ノ乏弱鬱憂狂ニ在リテハ意志ノ抑制癲狂ニ在リテハ意志ノ放逸ニ注目シ且ツ意志ノ發動ハ反射的ニ解綻シ來ラサルカ及ヒ患者ハ此ノ動機ヲ多少制剋シ得ルヤ否ヤヲ検査ス可シ

然ル後以上ノ精神的原機能ハ其發現スル時ニ方リテ如何ナル交互ノ關係ヲ有スルカ論理法ニ適合セル順序ヲ保有スルカヲ審査ス可シ  
 上記ノ精神的機能ヲ檢定スル方法ハ其患者ト談話シ其顔色容貌ヲ目撃スルニ在リ徵候ノ著明ナル症ニ在リテハ稀ニハ一回ノ検査ニテ已ニ其精神狀況ヲ充分ニ檢知シ鑑定

ナ下スヲ得レ最多数ノ症ニ在リテハ數回ノ検査又ハ長  
 時日持續スル觀察ヲ要スルヲアリ乙ノ検査法ハ唯狂院ニ  
 於テノミ之ヲ施行シ得ル者タルカ故ニ如シ之ヲ要スルキ  
 ハ檢事ニ請求シ辨護人ノ承諾ヲ得タル後狂院ニ送附スル  
 ナ良シトス然レ其觀察時日ハ六週日ヲ超ヘサルヲ例規  
 トス如シ狂院ニ於テ持續的觀察ヲ行フヲ克ハサルカ或ハ  
 之ヲ要セサルキハ裁判醫ハ數回自ラ其患者ヲ訪問ノ精神  
 狀況ヲ檢定シ以テ鑑定ヲ下ス可シ  
 被告人ノ問診法ニ至リテハ一モ普通規則ト爲ス可キ者無  
 シ唯裁判醫ノ活眼機智ニ任ス可キ者ナレハ先ツ平常普通  
 ノ談話ヲ以テ始メ平常ノ神色容貌ニ注目シタル後犯罪事  
 件ノ尋問ニ移ルヲ良シトス故ニ先ツ患者ノ來歴及ヒ親族

ノ關係等ヲ尋問シ由リテ以テ一ハ其既往症ヲ檢知シ一ハ  
 被告人ノ信任ヲ得而ノ後漸次ニ被告人ノ精神中ニ侵入シ  
 被告人ヲノ元來ノ性質又ハ妄想ヲ發露スルヲ得セシム  
 可シ但シ以上ノ検査ニ方リテ始終詐病及ヒ匿病ノ有無ニ  
 就キ注意ヲ要スルハ論ヲ俟タサルナリ  
 裁判醫ハ以上ノ尋問ニ因リテ被告人ノ既往症ヲ檢知シ精  
 神狀況ノ全體ニ就キテ貴要ナル據點ヲ得了シタル後ニ於  
 テ始メテ被告人犯罪時ノ精神狀況ノ判定ニ移ル可シ而シテ  
 之ヲ判定スルニハ必ス一ニハ犯罪時ノ精神狀態並ヒニ當  
 時其精神ヲ感動セシ外部ノ原因ヲ察知シ二ニハ犯罪事件  
 ノ性質ト犯罪者ノ犯罪前犯罪中及ヒ犯罪後ノ景況トヲ參  
 照比較スルヲ要ス

犯罪者當時ノ精神狀態ヲ檢定スルニハ必ス當時存在セシ生理的及ヒ病的ノ狀態即チ春期發動期、月經、妊娠、分娩產褥更年期及ヒ急性若クハ慢性疾患、炎熱疲勞若クハ醉醒等ノ感應有無ニ注目ス可シ

犯罪事件ノ性質ヲ檢査スル時ニ方リテハ先ツ左ノ諸點ニ注目ス可シ乃チ屍體ノ發掘及ヒ侮辱人肉ノ貪食多數ノ殺人及ヒ他ノ之ニ類セル非常ノ所行ト雖モ每常必スシモ精神錯亂ノ顯徵ニ非ス精神健全ナル人ニ在リテモ或ハ邪道ニ感溺ノ自己ノ身體ヲ甚クシク殘廢スル者アリ或ハ利己主義ニ出テ多數ノ人ヲ殺害スルコトモ往々之レ有リ故ニ唯犯罪的所行ノ性質ヲ以テ犯罪者當時ノ精神狀態ヲ推測スルコト能ハス然レモ此ノ如キ非常ナル所行ハ往々又先天性

缺損ニ起原セル感覺鈍麻ニ因リテ來ルコトアル故ニ上記ノ如キ非常ノ所行ヲ爲シタルキハ先天性感覺鈍麻症其原因タラサルヤ否ヤヲ檢索ス可シ殊ニ癲癇性精神錯亂ノ暴行ハ非常過大狂暴猛惡ナルヲ以テ其主徵ト爲ス

毫モ外部ノ原因ナキ感動的所行モ亦精神錯亂ノ疑ヲ容ル可キ徵候トス今人アリ途上ニ於テ何等ノ原因モ無クノ平生相知ラサル人ヲ突然刺殺又ハ銃殺セルキハ直チニ精神病者ノ推測ヲ下タスチ正當ナリトス此ノ如キ所行ハ錯迷狂者妄想狂者又ハ癲癇狂者ノ妄想ニ因リテ來リ或ハ頓發癲狂又ハ戀愛狂者ノ恐怖發作ニ於テ來ルコトアリ或ハ又單純ナル意思的所爲ニ一定ノ變質性精神病者ノ副症狀トナリテ來ルコトアリ

爰ニ人アリ己レニ價值ナキ物品ヲ盜ミ且ツ其所有者ニ害ヲ加フルノ意志ニ出テタル者ト思惟シ難キ時ハ同シク精神病ノ疑ヲ容ル可シ殊ニ毫モ外部ノ原因ヲ有セサル竊盜ハ一定ノ精神病即チ癲癇狂及ヒ麻痺狂ノ一定時期ノ特異徵候ト爲ス

一定ノ所行ヲ誘起スル原因ト其所行ニ因リテ生スル損害ノ大小トノ比例セサルヲ以テ直チニ其所行ハ精神錯亂ノ狀況ニ在リテ爲シタルヲチ証ス可カラズ何ントナレハ精神健全ナル人ト雖モ僅微ノ原因ニ由リテ重罪ヲ犯スヲ往々之レ有レハナリ殊ニ耐忍力ノ減少ニ因リテ他人ヲ殺害シ又ハ自殺ヲ遂ケ或ハ他人ノ所有物ヲ損害ノ所有者ニ復讐ヲ謀ル等ハ精神健康人ニ於テ屢々看ル所ノ所爲ナリト

ス然レモ又病的ノ感覺過敏者ニ在リテハ比較的僅微ノ誘因ニ由リテ容易ニ非常ノ所行ヲ解綻スル者ナリ而シテ此ノ非常ナル反應所行ハ許多ノ精神病ノ主徵タルカ故ニ感動的所行ニ對シテ殊ニ此ノ點ヲ忘ル可カラズ

許多ノ所行ハ其人平生ノ性質ニ反對セルヲ以テ直チニ精神病ノ疑ヲ喚起スルヲアリ「カスベル」氏ハ某人ハ某所行ヲ爲スヲチ平素ヨリ預期シタルヤ否ヤニ注目スルヲチ主張シタレモ殊ニ此ノ點ヲ貴要ナリト思惟スルハ誤謬ナリ何ントナレハ平素缺點無キ人ト雖モ往々諸種ノ關係ニ因リテ豫期セサル犯罪ニ陷ユルヲアレハアリ或ハ又某所行ハ一定ノ計畧若クハ思慮ヲ費ノ爲セシヤ否ヤニ因リテ精神病ノ有無ヲ判定スル據點ト思惟スル者多シ是レ俗人ハ思

慮若クハ計畧ノ存否ヲ以テ責任力ノ有無ヲ檢定スル基礎ト爲スニ由ルナラン然レモ此ノ標準ハ毎回必シモ適當スル者ニ非ス許多ノ精神病者殊ニ病的ノ感覺變常或固着セル妄想ヲ有スルモ爾余ノ精神機能ハ健全ニシテ論理的正確ナル思想力ヲ失ハサル者ニ在リテハ一定ノ計畧及ヒ思慮ヲ費ノ暴行ヲ爲スヲ多シ是レ殊ニ追跡妄想ヲ有セル錯迷狂ニ於テ多少看ル所ナリ

從來法官ハ被告人犯罪後ノ景况動作ヲ以テ精神病ヲ判定スルノ主徴ト做シ犯罪後直チニ困迫追悔ノ狀ヲ現ハシ又ハ其所行ヲ隱匿スルカ或ハ逃走ノ刑罰ヲ免カレントスル策ニ出テシチ以テ責任力ノ存在セル徵候ト思惟スル者アリ然レモ此ノ如キ症狀ハ唯其被告人カ自己ノ犯セシ暴行

ヲ記憶セルヲ証スルノミニ未タ之ヲ以テ直チニ其人ハ犯罪前及ヒ犯罪中自ラ其所爲ノ暴行タルヲ識得シタル証ト爲スヲ得ス神識甚シク錯亂セル狀況ニ在リテ暴行ヲ犯セシ人ト雖モ暴行後多少之ヲ記憶シ之ニ因リテ或ハ後悔ノ狀ヲ現ハシ或ハ逃走スル等ノ事ヲ爲スハ往々看ル所ナリ又妄想狂者ハ屢々自己ノ犯セシ所行ヲ隱蔽スルヲ計ル者トス故ニ計畧若クハ思慮ヲ費セシ徵候アルヲ以テ直チニ其犯罪者ハ責任力ヲ有スル者ト鑑定スルハ早計ナリ之ニ反シ犯罪者犯罪後ノ景况尋常人ト甚タ異ナル時ハ精神病ノ疑ヲ容ル可キ者トス乃チ他人ヲ殺害ノ鮮血淋漓タルヲ顧リミス尙ホ狂躁ノ歇サルハ躁狂ノ徵候ナリ又此ノ如キ暴行ノ後犯罪者ノ神色依然トシ變セサルハ則チ



此ノ暴行ヲ識得セザリシカ或ハ感覺甚ク鈍麻シタル  
徴ナリ

其他無神識及ヒ一定ノ發作後ニ來タル昏睡ハ頓發癲狂若  
クハ癲癩狂ノ確徴ナリ

乙 各論

第一 天性痴呆及ヒ魯鈍

先天或ハ生後久シカラズノ發來スル所ノ腦發育ノ障害ニ  
由リテ智力ノ缺損シタル者ヲ先天性痴呆ト謂ヒ又同一ノ  
原因ニ因リテ智力甚ク劣弱ナル者ヲ先天性魯鈍ト謂フ  
先天性痴呆ニ數多ノ階級アリ最重症ニ在リテハ智力全ク  
缺亡シ之ニ依テ言語モ亦欠損ス之レヲ痴呆性暗啞ト稱ス  
此ノ如キ人ハ唯植物的ノ生活ヲ營ムノミニ殆ント外界

ノ事物ヲ認知セズ甚シキハ飲食ヲモ知ラス他ノ餌養ヲ仰  
ク者アリ然レモ此ノ如キ高度ノ痴呆ハ殆ント自ラ行爲ス  
ルヲ無キ故ニ責任力有無ノ問題ニ就テハ毫モ必要ナシ  
他ノ症ニ在リテハ外界ノ事物ヲ認知シ自他ノ判別アレモ  
其神識ハ甚ク薄弱ニ唯直達ノ認知ニ依テ得テシタル想  
像及ヒ之レヨリ生スル所ノ單一ナル判別ト理會トチ有ス  
ルノミナリ此ノ如キ精神狀況ヲ名ツケ唯知覺的ノ想像力  
チ有スト謂ヒ思慮的ノ想像力及ヒ判別力ハ全ク缺亡スル  
故ニ道德上及ヒ法律上禁スル所ノ行爲ヲ識得セズ故ニ利  
己的ノ欲意ヲ抑制スルヲ克ハサルハ論ヲ待タサルナリ  
痴呆院ニ在リテハ高度ノ痴呆性兒童ト雖モ罕ニハ一定ノ  
教育ヲ得テスルヲアレモ此ノ故チ以テ痴呆ノ存否ヲ疑フ

可カラス何ントナレハ痴呆ハ假令之レヲ教育スルモ唯一種ノ訓練ヲ得了スル迄コノ其成績恰モ獸類例之獵犬ニ一定ノ訓練ヲ與ヘタルト一般ナレハナリ加之智力ノ甚ク缺亡セル痴呆ト雖モ罕ニハ一定ノ器械的技藝例之音樂ニ長スル者アリ又人名若クハ數量ノ記憶力非常ニ發達スル者アリ而シテ此ノ如キ痴呆ハ每常必シモ粗暴不注意の所行ヲ爲ス者ニ非ラス罕ニハ一定度ノ思慮及ヒ謀計ヲ有スルハ恰モ獸類ニ於テ看ルカ如シ

輕症ノ痴呆ヲ名ケテ魯鈍ト稱スレモ魯鈍ト真正ノ痴呆トノ間ニハ數多ノ階級アリテ判然之カ分界ヲ立ツルト克ハス「クラフトエーピング」氏ノ說ニ據レハ思慮的ノ想像及ヒ理會力ノ存否ヲ以テ魯鈍ト真正痴呆トヲ區別スル標準ト

爲スヲ好シトスト然ルキハ魯鈍ニ在リテハ智力ヲ構成スヘキ總テノ要約ハ全心者ニ於ケル如ク存在スレモ唯發達ノ低度ナルヲ以テ之レト異ナル所トス之レニ據リテ之ヲ觀レハ痴呆ト魯鈍トノ間ニハ種類的ノ區別アレモ魯鈍ト全心者トノ間ニハ唯分量的ノ區別アルノミナリ

魯鈍ニモ亦數多ノ階級アリ重症ニアリテハ思慮的想像ノ構成及ヒ適用甚ク困難ナレモ輕症ノ者ニアリテハ外部ノ原因即チ教育ノ缺乏ニ由リ智力ノ發達低度ナル全心者ト殆ント區別シ克ハサル者トス然レモ魯鈍者ノ想像機能ヲ詳細ニ分析ノ検査スレハ大抵多少ノ缺損ヲ發見スルヲ難カラス即チ五官ノ機能スラ尙ホ且ツ全心者ノ如ク明晰ナラス殊ニ細密ナル知覺ニ至リテハ必ス遲鈍ナリ又罕ニハ

一二ノ官能著シク鈍麻スル者アリ故ニ知覺的想像ノ構成及ヒ適用ハ已ニ既ニ遲鈍ナリ況ンヤ思慮的ノ想像ニ於テチ乎實ニ或ル症ニ在リテハ一回感受セル認知チ永ク保持スルヲ能ハサルモノアリ〔記憶乏弱〕又他ノ症ニ在リテハ想像聯合〔思慮〕ヲ媒介スル機能健康人ニ於ケルカ如ク精密確實ナラサル者アリ

以上ノ缺損ハ學童ノ時ニ於テ已ニ之レヲ發現ス即チ此ノ如キ兒童ハ事物ヲ理會スルヲ遲鈍ニシテ學習ニ注意スルヲ少ク又之レヲ試問スルキハ多クハ器械的ニ追想ノ答辭ヲ吐クノミニシテ殆ント其旨意及ヒ關係ヲ會得スルヲナシ學科益々高尚トナリ益々分明ナル理會力ヲ要スル時ニ於テハ殊ニ然リトス又此ノ如キ人ハ他人トノ交際及ヒ日常ノ

經驗ニ依リテ智力版圖ヲ擴張スルヲ知ラサル故ニ年齢愈々長スルニ從フテ腦力ノ缺損愈々分明ト爲ル

此ノ如キ精神狀況ニ在リテハ道德上論理上及ヒ法理上ノ理會ハ甚ク不完全ニシテ確實ナラス即チ高等ノ主義ニ從フテ自己ノ行爲ヲ整理シ自己ノ欲意ヲ抑制ノ公道天理ニ適合セシムル克サルハ素ヨリ論ヲ俟サルナリ然レモ魯鈍者チノ盡ク責任力ヲ有セサル者ト考定スルハ甚クシキ極端ニ走リタルノ説ト謂フヘシ何ントナレハ尋常ノ生活ニテ甚クシキ精神的ノ資本ヲ要セサル職業ニ在リテハ魯鈍者ト雖モ獨立ニ營業シ得ル者少ナカラサレハナリ此ノ如キ人ハ尋常單一ナル行爲ニ就テ法律上ノ趣旨ヲ會得シタル者ト看做サバサルヲ得ス又反射機能ノ障害ヲ被ムラサル間ハ

此ノ如キ行爲ノ取捨ヲ擇ヒ得ヘキ者ナレハナリ之レニ反  
 ノ輕症ノ魯鈍者ト雖モ突然不慮ニ發來スル非常ノ感動ニ  
 際シテハ必ス精神ノ缺損ヲ發現スル者ナリ蓋シ此ノ如キ  
 人ハ尋常ノ場合ニ於ケルモ思慮澁滯ノ自己ノ行爲ヲ確然  
 整理スルヲ克ハサルカ故ニ感動ニ際シテハ犯罪的ノ行爲  
 殆ント反射的ニ解綻シ來リ自己ノ良心ニ問フテ之レヲ取  
 捨スル克ハサルナリ殊ニ刺戟性ノ魯鈍者ニ於テ然リトス  
 而ノ魯鈍者ヲノ突然犯罪的ノ行爲ニ陷イラシムル感動ハ  
 色欲及ヒ食欲ニ起因スルヲ最モ多シトス  
 色欲及ヒ食欲ハ痴呆及ヒ魯鈍ニ在リテハ非常ノ發育ヲ  
 達スルトノ說ハ殆ント普通ノ考案ナレモ實際ニ於テハ  
 却テ其反對ヲ見ル殊ニ重症ノ痴呆ニ在リテハ陰具萎縮

シ陰毛ノ發生不完全ナルカ或ハ全ク缺亡シ終生小兒ノ  
 如キ姿勢ヲ有スル者アリ又然ラサル症ニ在リテモ猥褻  
 ナチ耻ツルヲ無ク傍若無人的ニ色欲ヲ現表スルヲ以テ外  
 見上恰モ多淫ノ看ヲ呈スルナリ但シ一二ノ症ニ在リテ  
 ハ色欲ノ甚シク旺盛スルヲ有レモ此點ニ就テハ健康人  
 ニ在リテモ各人非常ノ差異アルト一般ナリ又刺戟性ノ  
 痴呆及ヒ魯鈍ハ遲鈍性ノ症ニ比スレハ食欲過多ナリト  
 ノ說ハ正確ナラス食欲ハ痴呆及ヒ魯鈍共ニ通常低度ナ  
 リ重症ニ在リテハ殊ニ然リトス又健康人ニ於テモ色欲  
 及ヒ食欲ヲ満足スルノ願望ハ通常最モ強盛ニシテ犯罪的  
 所行ノ主要ナル原因ノ一ニ居ルヲ忘ル可カラス殊ニ  
 畢生ノ願望ハ唯其肉體ノ快樂ヲ得ントノ一點ニ集合ス

ル人ニ在リテハ假令痴呆及ヒ魯鈍ヲラサルモ色欲及ヒ食欲ノ爲メニ獨立的精神ノ使役セラル、トアルハ日常目撃スル所ノ事實ナリ

魯鈍者ノ行爲ハ往々至愚至痴ニ出ツルヲ以テ單ニ行爲ノ性質ヲ以テ魯鈍ヲ判定セ得ルト多シ徒ニ他人ノ所有物ヲ破壊シ或ハ極愚ノ詐僞ヲ企圖シ以テ他人ノ之レヲ信スル者ト思惟スル等ノ如キ是レナリ

以上記述シタル所ニ據ルニ魯鈍者ノ責任力有無ヲ鑑定スルニハ單ニ魯鈍症狀ノ存在ヲ証明シタルノミヲ以テ足レリトセス必スヤ此ノ魯鈍症ノ度ハ如何ナル所行ヲ爲スルニ當リ始メテ其犯罪的タルトヲ識得シ其ノ取捨ヲ決スルトヲ妨ケタルヤ否ヤヲ推究セサル可カラス此ノ目的ヲ全

フスルニハ(一)ニ魯鈍症ノ度ヲ檢定シ(二)ニハ所行ノ性質ヲ審査ノ其犯罪的ナルトヲ識得スルニハ幾何ノ智力ヲ要スルカヲ思考シ(三)ニハ該所行ヲ誘發シタル動機ハ其人ノ性質若クハ其道德心及ヒ法律心ニ比準ノ幾何程強キカ及ヒ(四)ニハ自己ノ精神ハ該所行ヲ爲スノ可否ヲ決スルノ時間ヲ有シタルヤ否ヤヲ審定スヘシ

### 第二 先天性聾啞

先天性若クハ生後久シカラスシテ生シタル聽官ノ缺損ニ起因スル暗啞者ニ在リテハ(一)ニハ教育ヲ受クル爲メ最緊要ノ道路ヲ缺キ(二)ニハ耳聾ニ連結スル談話缺損ニ由テ自己ノ思想ヲ他人ニ傳達スルノ媒介ナキヲ以テ他人ノ行爲ヲ學ヒテ自己ノ思想ヲ矯正スルト克ハス殊ニ思慮的ノ想

像及ヒ判斷ヲ受容スルヲ甚ク困難ナリ故ニ自己ノ情欲ヲ抑制スル心ノ元素トナルヘキ者一モ存スルヲ無シ故ニ啞者ノ精神狀況ハ殆ント先天性痴呆及ヒ魯鈍ト異ナルヲナシ唯痴呆及ヒ魯鈍ニ在リテハ腦自家ニ缺損アリテ之レヲ補償スルヲ克ハサレモ尋常ノ啞者ニ在リテハ普通ノ能力ヲ得了スヘキ基質ハ存在スルモ之ヲ養育スルヲ難クシテ尋常ノ教育法ニテハ其ノ目的ヲ達スルヲ克ハサルヲ以テ異ナリトス然レモ如シ啞者ノ缺損ヲ補償スヘキ方法ヲ以テ之ヲ教育スルキハ精神的ノ稟賦ハ漸々發育シテ判斷力及ヒ自治力ハ全心者ト甚ク異ナラサル度ニ達スルヲアルヘシ當今文明諸國ニ於テ設ケタル啞教育院ハ此ノ點ニ關シテ實ニ驚クヘキ結果ヲ得數多ノ啞者ハ國民

ノ地位ヲ占メ及ヒ結婚シテ恰好ニ生存スルヲ精神完備ノ人ト異ナルヲナク加之一二ノ聾啞者ハ教員又ハ官吏等ノ職ニ就ク者アルニ至レリ  
 以上記述シタル所ノ理由ニ據リ聾啞者ニ就テ責任力有無ノ問ヲ來シタルキハ先ツ教育ヲ受ケタル聾啞者ト然ラサル者トヲ區別ス可シ蓋シ教育ヲ受ケサル聾啞者ハ思慮的ノ想像或ハ缺亡シ或ハ然ラサルモ極メテ僅微ニノ稍知識ヲ有スル如キ看ヲ呈スル者ニ在リテモ僅カニ習慣ヲ得タルニ過キス且ツ判斷力及ヒ自治力ヲ有セサルハ論ヲ俟サル故ニ痴呆ト同一視スヘキ者トス  
 教育ヲ受ケタル聾啞者ハ之レニ異ナリ殊ニ教育ノ愈々完全ナル者ニ在リテハ自治力及ヒ判斷力ノ全心者ト殆ント

異ナルヲナキハ前段ニ記述セルカ如シ然レモ常人ニ精神力ノ多少アル如ク聾啞者モ亦然ル者ニシテ且ツ聾啞者ハ尋常ノ教育法ニテハ之ヲ培養スルヲ克ハサル故ニ全心者ハ智力低度ナルモ尙ホ生理的版圖内ニ屬スルヲ得ヘシト雖モ聾啞者若シ智力低度ナルキハ假令之ヲ教育スルモ病的ノ魯鈍タルヲ免カレス全心者ト同一ノ教育ヲ施スモ奏効甚々緩慢ニシテ法律上一定ノ年齢ニ達スルモ之ニ適スル所ノ自治力及ヒ判斷力ヲ得了スル者少ナキハ已チ得サルノ結果ナリ其他聾啞ニシテ間マ先天性ノ痴呆若クハ魯鈍ヲ合併スル者アリ故ニ聾啞者カ教育ヲ受ケタルトノ一事ヲ以テ決シテ責任力ノ存在ヲ決定ス可カラズ必ス其精神狀況ヲ詳細ニ検査ノ以テ鑑定ヲ下タスヘシ又聾啞者ノ精神

狀況ヲ検査スルニハ必ス聾啞院教師ノ通辨ヲ要ス

### 第三 變質性精神病

精神病若クハ精神病ノ遺傳性素質ヲ有スル人ハ幼時ニ在リテハ精神機能敢テ健康人ト異ナル所ヲ見サレモ漸ク成長ノ精神ノ使用漸ク廣キヲ加フルニ從ヒ漸ク精神中ニ一定ノ變常ヲ來シ肉體ノ欲情愈々發育スルニ從ヒ愈々増悪ノ終生治セサルヲ有リ之ヲ總稱シテ變質性精神病ト謂フ本病ニ於テ主トシテ變常スル者ハ感覺及ヒ意志ノ二機能ニシテ智力ノ障害サル、ハ稀ナリ癲癇狂、歇私的里狂、道德狂、意志狂、定時狂及ヒ回歸狂此ニ屬ス左ニ逐次之ヲ論述ス

#### 其一 癲癇狂

癲癇狂トハ現ニ癲癇ヲ憂フルノ人又ハ幼時癲癇ニ罹リシ

人ニ發スル精神病ニ精神錯亂ノ症狀或ハ始終持續シ或ハ間歇性ニノ癲癇發作ニ伴ヒ或ハ之ト交替ノ發ス  
 癲癇患者ニ始終隨伴スル所ノ精神錯亂症ハ「シラフトエー  
 ビンツ」氏ノ所謂癲癇性變質症ニノ感覺及ヒ意志ノ機能主  
 トノ變惡シ或ハ感動過敏ニノ濫リニ不安悲哀ノ容貌ヲ呈  
 スル者アリ或ハ持續的又ハ間歇的ニ鬱憂性神思沈淪ヲ來  
 タシ自殺ノ傾向アル者アリ或ハ依卜昆瑤兒又ハ歇私的里  
 ノ症狀ヲ呈スル者アリ或ハ道德上ノ感情乖錯ノ所謂道德  
 狂ノ症狀ヲ呈スル者アリ且ツ癲癇患者ハ往々智力乏弱ヲ  
 致シ著明ノ癲癇性魯鈍及ヒ失神ニ陥イルヲアリ癲癇性魯  
 鈍及ヒ失神症ニハ興奮發揚性ノ者多キカ故ニ尋常ノ魯鈍  
 及ヒ失神ヨリモ危險ナリ且ツ此ノ如キ人ハ酒精飲料ニ對

七

スル抗抵力微弱ニノ一種異常ノ醉醒狀態ヲ呈スル故ニ癲  
 癇患者ノ精神狀況ヲ判定スルニ當テハ發作外ノ症狀モ亦  
 併考ス可シ  
 癲癇發作ニ伴フテ間歇或ハ交替ノ來ル所ノ精神錯亂ハ裁  
 判醫事上頗ル緊要ナリ而ノ此症ニ罹ル者ハ必シモ定型的  
 癲癇發作ヲ有スル者ニ限ラス却テ不全ノ發作ヲ有スル者  
 ニ多シ乃チ定時的ニ反復スル眩暈發作有リテ暫時ノ精神  
 錯亂又ハ僅微ノ運動障害ヲ呈シ或ハ定時的ニ胸廓苦悶又  
 ハ腦充血ヲ發ス乙症ハ通常假面性癲癇ト稱スル所ノ者ニ  
 ノ真正ノ癲癇性精神障害ハ此ノ如キ發作ニ隨伴スルヲ比  
 較的多キカ故ニ特ニ緊要ナリ蓋シ假面性癲癇ハ幼時尋常  
 ノ癲癇ニ罹リシ人ニ多シ



間歇性精神錯亂ハ或ハ癲癇發作前ニ來リ或ハ發作後ニ來  
 リ或ハ發作ニ交替ノ來ル  
 發作前ニ來ル症ハ稀ニ發作ノ前徵ノ一ト看做スヲ得  
 一ニ其症狀ハ驚駭ス可キ性質ヲ有スル幻覺、恐怖發作、鬱憂  
 性神思沈淪、意識ノ昏迷、醉醒狀ノ狂亂等ナリ  
 發作後ノ精神錯亂ハ「ファルレット」氏ノ所謂小癲 Petit Mal 或ハ  
 大癲 Grand Mal ノ症狀ヲ呈シ或ハ「ザムト」氏ノ所謂癲癇後昏  
 迷ノ症狀ヲ呈シ或ハ「クラフトエービソク」氏ノ所謂一種固  
 有夢樣狀態ヲ呈ス小癲トハ癲癇發作後直チニ鬱憂性神思  
 沈淪ト俱ニ恐怖發作ヲ發シ精神錯亂ノ不穩トナリ且ツ甚  
 タシク昏迷シ此ノ時ニ於テ過劇ノ暴行殊ニ自殺又ハ他殺  
 ニ動ク症ヲ謂フ殊ニ暴行ノ殘忍猛惡ナルヲ以テ本症ノ特

異徵ト爲ス而シテ通例此ノ如キ症狀二三時間持續スルノ後  
 突然ニ醒覺シ來リ或ハ毫モ自己ノ爲セシ所行ヲ記憶セス  
 或ハ唯其ノ概畧ヲ知ル者ナリ大癲トハ驚駭スヘキ譫妄ト  
 劇甚ナル恐怖感覺ヲ有スル所ノ劇性躁狂ヲ謂フ而シテ發作  
 ノ來ルヤ頗ル唐突ニ或ハ數時間ニ止ミ或ハ間マ數日  
 ノ後俄然トノ消退シ毫モ發作間ノ所爲ヲ記憶セサルモノ  
 ナリ該患者モ亦極メテ危險ニ其暴行ハ極メテ猛惡ナリ  
 癲癇後昏迷トハ不安恐怖的狀態ヲ呈シ或ハ罪ヲ天帝ニ得  
 或ハ身將ニ地極ニ陥ヒラントスルトノ譫妄ヲ放チ突然動  
 機的ノ暴行ニ動ク症ヲ謂フ此ノ發作ハ數時間乃至數日間  
 持續シタル後頓ニ消散ノ始メニ復シ毫モ發作中ノ事ヲ記  
 憶スルコト無シ

癲癇性夢樣狀態トハ多クハ數分時或ハ數時間極メテ稀ニ  
 ハ二日乃至三日間持續スル所ノ夢狀ノ精神昏迷症ニソ所  
 謂假面性癲癇ノ發作ニ繼發スルヲ多シ發作中ハ幻覺アリ  
 テ或ハ濫リニ狂走シ或ハ店頭ニ於テ竊盜ヲ爲ス等ノ如キ  
 毫モ患者平素ノ思想ニ適合セサル所行ヲ爲シ發作後ハ毫  
 モ其事ヲ記憶セサルモノナリ且ツ本症ノ發作スルキハ每  
 回同一ノ容貌神色ヲ呈シ同一ノ所行ヲ爲スヲ以テ特異ノ  
 徵候トス  
 以上記述セル精神障害ハ又癲癇發作ニ交替シテ發スルヲア  
 ルハ裁判醫ノ殊ニ注意ヲ要スル件トス本症ハ唯癲癇發作  
 ナ前驅セサルヲ以テ癲癇後ニ發スル精神錯亂症ト異ナル  
 處ト爲ス但シ癲癇ノ發作殊ニ不全發作ハ往々之ヲ認了シ

克ハサルヲアル故ニ癲癇發作ニ交替シテ發作スル所ノ精  
 神錯亂症ノ存否ヲ疑ヒ此ノ如キ性質ヲ有スル精神病ハ必  
 ス癲癇發作又ハ癲癇樣發作ニ伴フテ發作スル者ナリトノ  
 說ヲ來タセシヲアレモ近時ノ綿密ナル研究ニ據レハ癲癇  
 ノ全發作變形ノ上記ノ精神錯亂ノ病狀ヲ呈スルヲアリト  
 ノ說ヲ是トスル者多キヲ占ムルニ至レリ本症カ癲癇樣ノ  
 性質ヲ有スル者タル所以ハ定時的ニ定型性精神病ヲ突然  
 發作シ其持續短カクノ突然ニ消散スルト發作中ハ恐怖的  
 譫妄ヲ有シ其ノ所行ハ毫モ外部ノ原因ヲ有セサル動機  
 的性質ヲ呈ノ粗暴過劇ナルト意識ノ昏迷高度ニ發作後ハ  
 或ハ毫モ發作中ノ事項ヲ記憶セズ或ハ唯其ノ概畧ヲ夢ノ  
 如ク記憶スルトノ三點ニ在リ幼時尋常ノ癲癇ニ罹リシ

ヲ証明シ得ハ殊ニ本症存在ノ鑑定ヲ幫助ス故ニ此ノ點ニ就キテハ幼時ニ愛ヒシ癲癇ハ外見上治癒セシモ成年ニ至リテ定時的精神病ヲ發シ易キ傾向ヲ貽セル者ト思惟ス可シ又著明ナル癲癇發作既ニ退クモ尙ホ不全發作ヲ遺存シ而シテ此ノ不全發作ハ往々極メテ輕易ノ症狀ヲ以テ發顯スル故ニ親戚及ヒ患者自己モ亦殆ント此ノ如キ發作ニ注目セサルヲ有ルヲ忘ル可カラズ癲癇性眩暈症ハ他人ノ注目ヲ免カル、ヲ最モ多シ又眞性ノ癲癇發作モ夜間睡眠中ニ發來スル者ハ往々他人ノ着目スル所ト爲ラサルヲアリ蓋シ此ノ如キ發作ヲ有スル人ハ定時的ニ發作ニ伴フテ遺尿ヲ來ス故ニ癲癇症有無ノ疑訝アルキハ先ツ遺尿ノ存否ヲ檢索シ如シ之レ有ルキハ遺尿ヲ來タセシ夜ノ直後ニハ患

者ノ狀態及ヒ神思ニ一定ノ變更ヲ來タサ、ルカ感覺過敏又ハ頭痛等ノ症狀ヲ發セサルカヲ檢索ス可シ

其二 歇私的里狂

全身或ハ局處ニ異常ニ旺盛セル脊髓反射的興奮性痙攣ヲ發シ易キノ癲癇知覺過敏知覺脫失及ヒ一種特異ノ全身感覺等ハ蓋シ吾人カ歇私的里ト總稱スル諸般ノ神經病ノ主徵ナリ而シテ本病ハ主トシテ婦人ニ發シ男子ノ之レニ罹ルハ極メテ稀ナリ此ノ神經機能變常ハ蓋シ多クハ遺傳素因ニ原ツク者ニシテ精神機能ニモ多少其影響ヲ及ホス者ナリ精神機能變常ノ主徵ハ旺盛セル知覺過敏及ヒ刺戟性狀態ニシテ之カ爲メニ比較的僅微ノ誘因モ能ク危險ナル感動ヲ解統ス且ツ殆ント外部ノ原因無クノ來ル所ノ神思變換徒

ラニ好惡ノ兩端ヲ往來シ稀ニハ一定ノ人類獸類或ハ職業等ニ對シ一種特異ノ説明ス可カラサル同感或ハ背感ヲ呈スルハ亦本病ノ特異徴ナリ又或ハ感情鈍麻ノ猛惡殘忍ノ所行ヲ爲シ稀ニハ感情鈍麻ヨリ轉シ一定ノ道德的錯誤ト成リ終ニ道德狂ノ病狀ヲ構成スルコトアリ陰部感覺異常即チ色欲興奮及ヒ色欲錯誤等モ亦稍多クノ往々手淫或ハ他ノ不正ノ嬌欲ヲ逞フシ甚シク身體及ヒ精神ヲ障害スル者有リ歇私的里患者ニ就キテ往々目撃スル所ノ一種特異ノ瀟灑的姿態モ亦感覺變常ヨリ來ル其他觀想力ノ病的旺盛他人ノ注意ヲ喚起スルコト力ムルノ癖詐僞及ヒ過稱ノ癖ハ特ニ歇私的里患者ニ來ル者ナリ

輕症歇私的里即チ所謂歇私的里質ノ人ハ耐忍力減少シ刺

戟性ト成リ且ツ感情錯誤スルニ因リテ屢々法律ニ抵觸スルコト有リ而シテ眞性ノ歇私的里狂ニ比スレハ裁判醫事の判定ヲ下スト頗ル難シ夫レ此ノ如キ患者カ被ムル所ノ告訴ハ通常名譽ノ損害詐僞又ハ猛惡殘忍ノ所爲等ニ由ルト雖モ又間々自己ノ病的ニ亢盛セル陰部感覺ニ因リテ人ノ爲メニ強姦セラレタリトノ妄想ヲ起シ自ラ告訴スルコトアリ竊盜ヲ爲ス者モ亦甚トセズ蓋シ斯ノ如キ行爲ニ動クノ原因ハ或ハ單純ノ感覺鈍麻ニ由リ或ハ病的ニ亢盛セル嗜欲ニ由ル而シテ此ノ如キ所行ハ皆患者ノ計畫ニ出ツルヲ以テ多クハ之ヲ爲セシ原因ヲ証明スルコトヲ得稀ニハ所行ト原因ト甚シク比例セサルコトアレモ單ニ之ヲ以テ病的ノ基礎ヲ有スル者ト推測スルコト勿レ必ス歇私的里徴候ノ存否ヲ

檢定ノ而ノ後始メテ之ヲ決ス可シ故ニ歇私的里症ノ存否  
 強弱ヲ檢定シ此ノ疾病ハ患者ノ感覺思想及ヒ所行ニ如何  
 ナル影響ヲ及ホスカチ審明スルハ裁判醫ノ任務ナリ但シ  
 此ノ如キ感覺異常ノ存スルヲ以テ知覺精神ヲ喪失セル者  
 ト看做ス可キ場合ハ蓋シ之レ無カル可シト雖ヒ此ノ疾病  
 ニ因リテ克己ノ力衰ヘ情欲ヲ抑ヘ行爲ヲ制ノ道理徳義ニ  
 合スルヲ克ハサル者ト鑑定セサルヲ得サルノ場合往々之  
 レ有ラン

重症歇私的里症ニ在リテハ屢々五官ノ感覺錯亂ヲ來タシ  
 之ニ因リテ一定ノ妄想ヲ構成スルヲアリ然ルキハ患者ノ  
 病狀頗ル特發錯迷狂ニ類似シ同症ニ於ケルカ如ク追跡妄  
 想ヲ有スル者最モ多シ

其三 道德狂

道德狂トハ智力ハ外見上零ホ健全ナルモ特リ道德上ノ感  
 覺ヲ缺キ道理ト徳義トヲ基礎トシ自己ノ行爲ヲ整理スル  
 一克ハサル者ヲ謂フ夫レ道德狂者カ道德心ヲ缺クハ譬ヘ  
 ハ猶ホ色盲者カ一定ノ辨色力ヲ缺クカ如シ爰ニ人有リ其  
 網膜ハ一定ノ光線例之赤色ノ光線ヲ感セサルキハ赤色ヲ  
 認メテ之レヲ他ノ光線ト辨別スル一克ハサルヘシ道德狂  
 者モ亦之ニ異ナラス生來道德盲ニシテ曾テ不道理不徳義ノ  
 事ヲ感覺セサルキハ不道理不徳義ノ事ヲ認メテ之ヲ道理  
 徳義ノ事ト辨別スル一能ハサルカ故ニ恬然トシ百般ノ惡  
 事ヲ爲シ敢テ忌憚スル所ナク唯肉體ノ情欲若クハ我儘主  
 義ノミ其行爲ヲ主宰スルナリ蓋シ此ノ如キ人ハ道德缺損

ノ微早シ已ニ童年ニ現ハレ性横逆殘忍ニ内ニ在リテハ  
 父兄ニ對ノ敬愛ノ感情無ク外ニ在リテハ師傅長老ノ訓誨  
 ニ從ハス唯暴力強制的ノ手段ニ頼リテ之ヲ制御シ得ルモ  
 道德倫理的ノ勸誘ニテハ決メ之ヲ服從セシムルヲ克ハス  
 終日ノ操作行動ハ總テ他人ノ幸福快樂ヲ損害ノ以テ自己  
 肉體ノ欲ヲ遂クルニ在リ漸ク長スルニ及ンテ惡徳益々増  
 劇シ怠惰ニノ業務ニ就クヲ好マス唯酒色ニ之レ耽ケリ  
 此ノ目的ヲ達スル爲メニハ父兄ノ財産ヲ傾クルモ恬然ト  
 ノ顧ミス終ニハ詐偽竊盜ヲ事トシ再三法律ニ抵觸シ懲戒  
 ニ遭フモ決メ決メノ悛ムルヲ能ハサルモノナリ  
 道德狂者ノ病狀全體ヲ通觀スレハ數多ノ等差有ルヲ認ム  
 是道德的感缺損ノ多寡智力ノ強弱氣質地位教育ノ同シ

カラサルニ由ルナリ「シュイレ」氏ハ道德狂ヲ分テ二種ト爲  
 ス一ハ道德上ノ想像感覺兩ナカラ缺損スルノ症ヲ總括ス  
 所謂惡人は是レナリ二ハ道德上ノ想像ハ存在シ克ク他人ノ  
 不仁不徳ヲ辨知ノ之ヲ品評スルモ毫モ自己ノ精神ニ感覺  
 セサルカ故ニ自ラ不徳不義ノ行ヲ爲スモ恬然トノ耻サル  
 ノ症ヲ總括ス

智力ハ各症同シカラス多クハ痴愚魯鈍ニノ事ヲ處スル注  
 意無ク粗暴破廉耻ナル者ナレモ稀ニハ又智力殆ント完全  
 ニノ善ク事理ヲ思考シ力メテ自己ノ惡徳惡業ヲ修飾辨護  
 スル者アリ之ヲ思考性魯鈍 *Folie raisonnement* ト謂フ  
 患者ノ氣質モ亦容貌動作ニ影響スルヲ少ナカラス此症ハ  
 恰モ魯鈍症ニ於ケル如ク痴鈍性及ヒ與奮性ノ二種ヲ區別

ス甲症ハ柔順退隱的ナルカ故ニ唯他人ノ辛苦ヲ救助セサルノミニテ敢テ公衆ニ危害ヲ醸ス等ノ事ヲ爲サ、レハ乙症ハ刺戟性ニ自家快樂ノ不足ヲ感スルヲ敏捷ナルカ故ニ動モスレハ他人ノ幸福權利ヲ侵ノ法律ニ觸ル、一多シ以上記述セル所ノ道德狂ハ道德ノ何物タルヲ知テス法律ハ如何ナル目的ト精神トヲ有スルカヲ知ラサルカ故ニ一定ノ所行ヲ爲サントシ又ハ爲ス可キノ事業ヲ怠リタル時ニ際シ法律的及ヒ道德的ノ原則ニ從フテ將來ノ取捨進退ヲ決スルヲ克ハサルハ勿論ナリ然レモ或ハ利己主義又ハ我儘主義ニ基ツキテ故意ニ道德的ノ感情ヲ制剋シ不徳不義ニ動ク者アリ或ハ教育ノ不良又ハ缺如ニ由リテ習慣的ニ惡徳ヲ養成スル者アル故ニ單ニ所行ノ粗暴猛惡破廉耻

ナルヲ以テ道德狂ト爲スヲ得ス必スヤ其犯罪的所行ハ病的ノ道德的感覺缺損ニ由リテ來リタルノ標徵明瞭ナル症ニ於テノミ道德狂ノ鑑定ヲ下スヲ得可シ故ニ本病ヲ診定スルニハ必ス本人ノ既往症病床的經過及ヒ犯罪所行ノ性質ヲ周到綿密ニ検査スルヲ要ス  
 既往症ヲ追究スルニ當リテハ先ツ主トノ本人ノ先天性又ハ幼時ニ得了セシ道德的感覺鈍麻ハ其親族ヨリ遺傳セル精神缺損症ノ顯徵ニ非サルヤ否ヤニ注目ス可シ乃チ先ツ其親族ノ健康狀況ヲ精査シ曾テ其父祖等カ精神的中樞ノ缺損ヲ遺傳ス可キ所ノ精神病又ハ神經病ヲ患ヒシヲ無キヤ否ヤヲ檢索スルヲ要ス而シテ後本人ノ發育期ニ於ケル身體精神ノ狀況及ヒ素質如何ニ注目スルヲ法トス蓋シ前段

ニ論述セシ如ク先天性ノ道德的感覺缺損及ヒ之ニ合併スル所ノ精神異常(魯鈍感覺錯誤、神經性素質)ハ多クハ家庭教育ノ時已ニ其萌芽ヲ顯ハス者ニシテ地位高等ニシテ教育愈々完全ナルキハ缺損ノ微愈々分明ナリ故ニ高貴ノ血族ニシテ高尚ノ教育ヲ受ケ佳良ノ生活ヲ營ム者ニ於テ始メテ道德狂ノ疑訝ヲ容ル可キ者多シ又遺傳ノ素質ヲ有セル人ニ在リテモ病害多少時潜伏ノ他ヨリ之ヲ微知スルヲ得ズ一定ノ誘因ニ由リテ始メテ發顯スル者ニシテ疾病外傷(頭部ノ創傷)及ヒ精神ノ感應殊ニ春季發動期ノ感應ハ最モ有力ノ誘因ナリ夫レ春季發動期ノ精神感應カ遺傳素因ヲ有セル人ニ及ホス所ノ危險ハ近年「ファレット」氏ノ專ラ揚言スル所ニシテ此種ノ童子ハ該時期ニ至ル迄ハ智力ノ發育善良ニシ

八

郷校ニ在リテモ最良ノ生徒タル者ナルガ春季發動ノ感應ニ由リテ或ハ頓ニ魯鈍ト爲リ或ハ遂ニ吾人カ道德狂ト稱スル所ノ道德的感覺錯誤ニ陥ヒルヲ有ルハ往々目撃スル所ナリ此ノ誘因ニ就キテハ色欲發生ノ過早即チ此ノ如キ童子ガ陥ヒリ易キ所ノ手淫ハ最モ主眼タル者ノ如シ病床的檢査ニ在リテハ先ツ身體造構ノ異常ニ注目ス可シ此ニ屬スル者ハ病的ノ頭蓋形狀(兩側不等、過小、後頭ノ扁平、肋骨過大)奇異ノ面貌、耳殼ノ大小過度、耳殼ノ癒着缺損、斜視、陰具ノ發育不全、運動障害(顔筋痙攣、舞蹈病、癲癇)及ヒ癲癇様狀況(筋肉凝縮、局處麻痺)及ヒ脈管運動神經ノ異常等ナリ夫レ此ノ如キ顯微ハ稀ニハ精神機能ノ障害無クノ單獨ニ發來スルヲアルヲ以テ每常變質ノ一徵ト看做ス可キ者ニ非



ト雖ハ中樞的の神經器管ノ發育妨碍又ハ障害ニ由リテ來ル者最モ多キカ故ニ病床的の診斷ノ材料トシテ之ヲ採用ス可シ

精神狀況ニ就キテハ感覺異常最モ著シク發顯ス乃チ或ハ感覺遲鈍ニシテ殆ント親戚朋友ノ愛喜ニ感スルヲ無キ者有リ或ハ全ク無感覺ナル者アリ或ハ感覺過敏ニシテ外部ノ原因無クシテ神氣徒ラニ變換スル者アリ知覺機ハ或ハ病的ニ亢盛シ或ハ著シク減退ス

男女性感覺及ヒ色欲ノ變常モ亦貴重ノ標徴ナリ蓋シ常人ト雖モ男女性感覺ノ強弱ニ準シテ精神力ニ差等ヲ呈スル者ナリ例之活發ナル男女性感覺ヲ有スル人ハ其全性質モ亦從テ快活ナレモ半陰陽或ハ睪丸ヲ摘出シタル人ニ於テ看

ルカ如ク男女性感覺ノ缺如スル者ニ在リテハ其全性質モ亦必ス多少劣弱遲鈍ナルカ如シ夫レ生殖機能ノ發生(春季發動期)消滅(更年期)ハ身體精神ノ狀況ニ貴重ノ關係ヲ有スルハ吾人ノ熟知スル所ナリ故ニ諸般ノ男女性感覺異常ハ先天性精神異常ノ顯徴或ハ副徴候トナリテ發來スルヲ有リテ其人ノ性質行爲ヲシテ奇異ノ變化ヲ取ラシムルヲ有ルノ理ハ自ラ瞭然タラン

色欲發生ノ過早及ヒ高度ノ色欲興奮ハ頗ル多シ早時ノ房勞過度殊ニ手娯過度及ヒ之ニ因リテ來ル所ノ身體精神ノ障害ハ畢竟皆成熟過早ノ結果ナリ此ノ如キ人ハ道德的の感覺缺損ノ人倫ノ大道ヲ遵守スルヲ克ハサル故ニ外部ノ關係有リテ定度無キ色欲ヲ強制スルニ非サレハ容易ニ法律

ニ觸ル、ノ行爲ニ陷ヒル可キハ勿論ナリ、一定ノ色欲錯亂症ハ淫欲ヲ逞フスルカ爲奇異ノ行爲ニ動ク、有ルヲ以テ殊ニ注意ス可キ者ナリ此ニ屬スル者ハ所謂反對的陰部感覺ヲ有スル者或ハ淫欲ヲ遂クル爲交接ヲサスノ却テ其敵手ヲ殺害シ或ハ房事ヲ行ヒタル後其敵手ヲ虐待シ或ハ之ヲ殺害シ或ハ其肉ヲ啖フテ以テ情欲ノ快樂ヲ遂クル者及ヒ死體ニ姦淫スル者等ナリ

反對的陰部感覺トハ生來男女性感覺錯亂シ男子ニ婦人ヲリ婦人ニ男子ヲリト思惟シ諸般ノ動作悉ク此ノ錯亂セル感覺ニ基ツキテ來リ同姓ノ人ヲ愛戀シ自ラ其性狀ノ尋常ナラサルヲ知ルト雖モ自ラ悛ムルヲ克ハサル者ヲ謂フ此症ハ從來唯先天性神經質或ハ精神異常ヲ有スル人ニ

於テノミ目撃セル者ニ素因無キ人ニ特發スルヤ否ヤハ未ク明瞭ナラス然レモ著シキ智力ノ障害無キ人ニ此ノ如キ陰部感覺ノ現存スルヲ有ルハ實ニ奇異ト謂フ可シ而シテ男女俱ニ此症ニ罹ルヲ見ル

前記ノ反對的陰部感覺ノ男子ニ來ルヲ有ルハ裁判醫事上貴要ノ件ニシテ一定ノ鑑定ニ如キ病的感覺錯亂ニ基ツクヲ有ル故ニ克ク判別ノ鑑定ヲ尋常ノ鑑定ト混同スルヲ勿レ

其四 意志狂

意志狂トハ外見上智力及ヒ感情ノ健全ナル人ニ突然放火竊盜猥褻ノ所行自殺又ハ他殺等ノ欲意ヲ發作シ來リ患者ハ自己ノ行爲ノ狂暴ナルヲ知レモ決シテ之ニ抗抵スルヲ克

ハスノ終ニ暴行ニ動ク症ヲ謂フ此ノ如キ患者ハ妄想ヲ有  
 スルコト非ス又鬱憂性心思沈淪或ハ癡狂性神氣興奮ニ因ル  
 ニモ非サレモ一種奇異ノ名狀ス可ラサル欲意發動ニ來リ  
 テ暴行ニ動ク者ナル故ニ之ヲ妄想ヲ有セサル癡狂 Maniac  
 delirio 又ハ偏狂 Monomania ト名ツケ他殺偏狂放火偏狂竊盜偏  
 狂等ノ名稱ヲ下ス者アリ往時ハ此ノ如キ諸種ノ偏狂症存  
 在スルトノ説大ニ流行シ遂ニ此ノ定説ヲ濫用ノ裁判醫事  
 上殆ント如何ナル犯罪人モ皆狂人中ニ算入スルニ至レリ  
 是ヲ以テ有識ノ裁判醫學者及ヒ法理學者ハ大ニ之ヲ非難  
 シタリシカ近世ニ至リテハ此ノ如キ動機的ノ欲意ヲ發作  
 的ニ發來スル人アリテ之ニ因リテ暴行ニ陥ヒルコト有ル可  
 キハ裁判醫學的精神病理學者普通ノ定説ト爲レリ然レモ

此ノ動機的欲意ハ決シテ全ク單獨ナル疾病トナリテ發顯ス  
 ル者ニ非ス每常必ス變質性精神病ノ徵候ニシテ他ノ多  
 少分明ニ徵知ス可キ精神機能異常ト俱ニ併存スル者ナリ  
 而シテ此ノ精神機能異常ノ存在ヲ證明シ彼ノ動機的欲意ハ  
 病的ノ原因ヲ有スル者タルコトヲ證明スルヲ以テ裁判醫ノ  
 任務トス

發作ハ或ハ突然ニ來リ直チニ暴行ニ動クコト有リ或ハ動機  
 的欲意若干時持久スルノ後終ニ暴行ニ動クコト有リ甲ノ症  
 ニ在リテハ必ス一定ノ發作ヲ前知ス可キ徵候即チ心思ノ  
 沈鬱不定ノ恐怖感覺劇甚ノ刺戟性頭痛又ハ眩暈等ヲ前驅  
 ス發作中ハ患者自ラ其ノ所爲ヲ識得シ或ハ唯瞬時間錯亂  
 ス暴行後ニハ必ス其爲セシ事ヲ記憶スレモ其原因ヲ明言

スルヲ克ハサル者ナリ而ノ該症ハ定時的ニ發作スルヲ以テ癲癇患者ニ來ル所ノ癲狂ニ酷ク肖タリト雖モ意識混淆セズ昏迷期ノ缺如スルヲ以テ之ニ異ナリトス乙ノ症ニ在リテハ動機の欲意ハ若干時間持續シ初メ唯不定ノ窘迫感覺ヲ來タシ次ニ一定ノ方向ニ傾ク所ノ窘迫欲意ト成リ患者ハ之ヲ識得シ且ツ初メハ多少之ヲ制剋シ得ルモ終ニ抵抗ス可カラサルニ至リテ而ノ後始メテ暴行ニ動ク者ナリ該症ハ善ク鬱憂狂者ノ窘迫想像及ヒ窘迫所行ニ類似シ稀ニハ殆ント之ト區別シ克ハサルヲ有リ唯先天性精神病の素因ノ存在ト此ノ如キ欲意ヲ定時的ニ發作スルトヲ以テ異ナリトス

其五 定時狂

定時狂トハ時期ヲ隔テ一定ノ精神異常症狀ヲ發作スル症ヲ謂フ是先天性精神病の素質ノ一特徴ナリ此ノ如キ發作ハ或ハ自然ニ來リ或ハ一定ノ誘因(感動、飲酒或ハ房事過度)ニ由リテ來ル而ノ最初ノ發作ニハ一定ノ癲癇性狀況先驅スルヲ常トス其症狀或ハ尋常鬱憂狂ノ經過ヲ取リ或ハ癲狂ノ病狀ヲ呈ス或ハ又癲狂ト鬱憂狂トヲ連發シ然ル後若干時ノ間歇期ニ移行シ更ニ再ヒ同一ノ順次ニテ癲狂及ヒ鬱憂狂ヲ發來スル者有リ甲症ヲ定時性鬱憂狂又ハ定時性癲狂ト稱シ乙症ヲ回歸癲狂ト稱ス兩症共ニ蓋シ唯先天性精神病素質ヲ有スル人ニ於テノミ來ル者ノ如シ定時性鬱憂狂若クハ癲狂ハ數週乃至數月間持續スルヲ有リ回歸癲狂モ亦然リ間歇期ノ持續ハ不同ニ數月ニ亘ル者有リト雖モ

同一ノ症ニ在リテハ間歇期ノ長短ハ大抵同一ナリ發作ハ通常前驅症狀ヲ呈セスノ來ル其症狀多クハ唯癲狂若クハ鬱愛狂ニ適當セル心思及ヒ性質ノ變更並ヒニ諸般ノ所行ニ就キテ動機的欲意ノ如キ性狀ヲ呈スルノミニテ智力ハ侵サレサルヲ多シトス殊ニ妄想ヲ生スルハ稀ナリ定時性癲狂ハ多クハ唯錯誤セル欲意及ヒ猥褻ノ傾向ヲ兼備セル癲狂性與舊症狀ヲ呈シ容易ニ法律ニ抵觸スル所行ニ陥ヒルヲ有ルニモ拘ハラヌ妄想ヲ有スルヲ稀ナルヲ以テ往々精神病者タルヲ知ラスノ判決ヲ誤ルヲ有ルカ故ニ裁判醫事上殊ニ貴重ノ症トス

#### 第四 鬱愛狂及ヒ鬱憂性妄想狂

精神機能抑鬱ノ苦痛的ノ感覺ヲ生シ之カ爲メニ神思沈鬱

ノ憂苦悲哀ノ域ニ彷徨スルヲ鬱愛狂ノ主徵ト爲ス該疾患ヲ徵知スヘキ初發他覺的徵候ハ則チ外面上毫モ原因ヲ有セサル苦痛的神思沈鬱ニシテ患者ノ動作之ニ從テ多少變更ス乃チ患者ハ先ツ壓重ノ感覺胸廓苦悶及ヒ精神苦痛ノ感覺ヲ得了スルモ何故ニ此ノ如キ變常ヲ來タシタルカヲ判知スルヲ克ハサルヲ以テ該疾患ノ初徵ト爲ス次テ患者ハ自己ノ精神中ニ一種ノ變常ヲ生セルヲ覺知シ此ノ變常殊ニ不快ナル感覺變常ハ患者ノ精神ヲ刺衝スルヲ愈々強キモ之ヲ説明シ得ルヲ愈々不充分ナルトハ患者ノ神思漸ク沈鬱ノ恐怖悲哀ノ感覺ヲ得了スルニ至ル病症益々進ムニ從テ苦痛ノ感覺ハ益々患者ノ神識ヲ主宰シ且ツ精神ハ同時ニ益々過敏トナル故ニ身外萬物ハ皆患者ニ對

ノ全ク變更シタル感覺ヲ與ヘ往時ハ愉快ナリシ感覺モ今  
 ハ却テ悲哀憂苦ノ原因ト爲リ從來好愛シタル事業モ今ハ  
 却テ徒ラニ精神ノ苦痛ヲ増惡スルノミナルヲ以テ患者ハ  
 漸ク社會ヨリ隱退シ親戚朋友ヲ嫌惡シ勉メテ外物ニ接ス  
 ルヲ避ケ閑靜獨居ヲ求メ寂寞孤立ノ人ト爲ル故ニ此ノ  
 如キ場合ニ在リテ外來ノ不快ナル感觸ニ遭遇スルキハ比  
 較的劇甚ナル反應ヲ來タスモノナリ  
 精神ノ苦痛狀況益々増加シ不快及ヒ悲哀ノ感覺變ノ恐怖  
 及ヒ驚愕ノ感動ト爲ルキハ業ニ已ニ抑鬱セル患者ヲ狐疑  
 失望ノ境界ニ驅逐スルカ或ハ苦悶感覺頓ニ増劇ノ神識涸  
 濁シ過劇ノ狂暴發作〔鬱憂性狂暴〕ヲ來タスヲアリ或ハ運動  
 性機能妨碍セラレ患者退縮ノ殆ント進取ノ氣力無ク意思

ノ衰弱ハ増惡ノ遂ニ完全ナル意思麻痺〔昏迷性鬱憂狂〕ヲ來  
 タスヲアリ或ハ又意思ノ發現全ク一方ニ偏シ自己或ハ他  
 人ヲ敵視スルノ意思興奮ノ鎮靜セサルモノアリ〔興奮性鬱  
 憂狂〕

想像力ハ鬱憂狂ノ初期ニ在リテハ唯形狀的ノ障害ヲ受ク  
 ルモノトス即チ想像ノ經過ハ精神的制止作用ノ偏勝ニ因  
 リテ多少緩慢トナル此ノ制止作用偏勝ハ患者自ラ之ヲ感  
 覺シ患者ノ神思沈鬱ト俱ニ合働ノ更ニ患者ノ神氣ヲ抑鬱  
 セシム乃チ此ノ如キ患者ハ自己ノ狀態ニ關係セル諸般ノ  
 想像ニ就キ反覆思考スルヲ以テ終日ノ事業ト爲シ多ク  
 ハ自己ニ不利ナル解釋ヲ下タシ終ニ患者ノ想像力ハ唯此  
 ノ一點ニ凝集スルニ至ル患者ノ病狀ハ唯此ノ如キ想像的

形狀ノ障害ヲ蒙リタルノミニ依然持久スルヲアリテ妄  
 想ノ發來スルハ多クハ該病ノ末期ニ於テス  
 所謂脅迫想像ハ想像的形狀障害ト妄想トノ中間ニ位スル  
 者ニ自然或ハ外部ノ誘因例之兵器ヲ目撃シ又ハ自殺人  
 若クハ刑戮人ニ遭遇スル等ニ因リテ發來シ而シテ想像ノ性  
 狀タルヤ苦痛悲哀的ニ之ヲ制止スルモ決シテ腦裡ヨリ逃  
 去セス再々喚起セラレテ終ニハ患者ノ精神中ニ固着シ到  
 底之ヲ排除スルヲ克ハサル者ヲ謂フ但シ此ノ如キ想像ハ  
 往々精神健全ナル人ニ發來スルヲ有リ例之深淵ニ臨ミ或  
 ハ毒物ヲ目撃シ或ハ裝填セル銃器ヲ把握セル時突然自殺  
 若クハ殺害ノ想像神織中ニ萌動スルカ如キ是ナリ然レモ  
 精神健全ナル人ハ克シ此ノ想像ノ妄ナルヲ認知シ之ヲ矯

正スルヲ得ルナリ又此ノ如キ想像ハ往々其發來スルノ  
 速ナルニ似ス其消散スルヲ太遅除ニ久シク胸臆ノ裏ニ  
 固着シ稀ニハ之ヲ一掃スル爲メニ多少ノ辛苦ヲ要スルヲ  
 アルヲ以テ觀レハ此ノ如キ想像ハ抑鬱沈淪セル精神中ニ  
 ハ永ク固着ノ消滅セサル者ニシテ若シ想像力一點ニ凝集セ  
 ルトハ遂ニ暴行ノ原因ト爲ルヲアルヲ了解シ得ヘシ  
 眞性ノ妄想ハ多クハ病的ノ神思沈鬱ヨリ生シ或ハ此ノ神  
 思沈鬱ヨリ釀成スル所ノ感動過敏ヨリ生シ或ハ患者カ自  
 己ノ苦痛ヲ説明スル爲ニ虛構シタル率強附會ヨリ生シ或  
 ハ五官ノ錯誤ヨリ生ス然レモ多クハ上記原因ノ若干數若  
 シハ盡シ合働ノ生スルモノトス  
 上記ノ原因ニ由リテ釀成セル妄想患者ノ精神中ニ固着ス

レモ一般ノ鬱憂的神思沈淪ハ却テ稍ヤ緩解シ爾余ノ智力ハ殆ント健全ナルカ或ハ著シキ障害ヲ呈セサルモ此ヲ名ツケテ鬱憂性妄想ト謂フ此ノ妄想ハ皆病的ノ神思沈淪ニ相當シテ苦痛不快暗晦的ノ趣旨ヲ有ス其ノ最モ多キハ所謂追跡妄想 Verfolgungswahn ナリ追跡妄想トハ有力者アリテ自己ノ生命若クハ利益ヲ強奪セントシ若クハ之ヲ損害セント脅迫スルカ如キ妄想ヲ謂フナリ中毒妄想及ヒ警察官ニ注目セラレ又ハ追跡セラル、トノ妄想モ亦稍ヤ多シ其他夫婦不和ノ妄想及ヒ悪魔又ハ電氣力ノ爲メニ追跡セラル、トノ妄想之ニ次ク以上ノ妄想ハ皆之レニ相當セル幻覺及ヒ錯知ト俱ニ併存シ患者ハ決シテ之ヲ矯正スルヲ克ハス此ノ如キ妄想及ヒ其ノ原因タル五官錯誤ハ永ク潜伏

シ唯稀ニ機會ニ乗ノ發現スルヲアリ患者モ亦永ク之ヲ隠匿シ之レヨリ生スル所ノ意思ヲ制剋シ得ルヲアル故ニ爾余ノ智力甚タシク變更セサル症ニ在リテハ殆ント健康人ニ異トナラサル看ヲ呈ス此症ハ則チ當時多クハ特發錯迷狂ト名ツクル所ノ精神病ニ其ノ妄想ハ五官ノ認知又ハ想像ノ直達錯誤ニ因リテ生シ鬱憂性神思沈淪ハ殆ント前驅セサルカ或ハ不分明ニ經過スルヲ多シ所謂訴訟狂ハ追跡妄想狂ノ一種ナリ即チ該患者ハ自己ノ權利ヲ損害サレタリト妄想シ濫リニ法庭又ハ官署ニ告訴ノ以テ之ヲ回復伸長セント欲シ徒ラニ訴訟ヲ事トノ止マ

(一) 暴行



鬱愛狂者ノ暴行ハ(一)ニハ鬱愛性ノ神思沈淪ヨリ發シ(二)ニハ恐怖感覺殊ニ鬱愛性狂暴ヨリ發シ(三)ニハ脅迫想像及ヒ妄想ヨリ發ス

(二)鬱愛性神思沈淪ハ先ツ外來ノ刺戟ニ對スル反應ノ變常ヲ來タス而シテ此ノ刺戟ハ總テ苦痛的ノ感觸ヲ喚起スルモノタル故ニ平易ノ刺戟ニテモ比較的劇甚ノ反應ヲ來スナリ外見上甚タ原因ニ乏シキ暴行ハ皆此ノ如キ理由ニ原ツキテ解綻シ來ルモノニ狂暴ノ強度外部ノ原因ニ比例セサルヲ愈々甚タシキハ病的ノ性狀愈々歷然タリトス夫レ患者カ身外事物ニ接スルノ感覺此ノ如ク變更ノ天地間ニ青天白日ノ地ナク身心漸ク將ニ虛無ニ歸セントスルノ苦痛ヲ脱却スルヲ克ハサルヲ以テ觀レハ鬱愛狂ノ初期ニ

於テ自殺ヲ遂クル者多キ理由ヲ會得スヘシ何ントナレハ患者ノ一身ニ取リテハ寧ロ自殺ノ精神ノ苦痛ヲ免カル、ヲ優レリトスレハナリ

上記ノ原因並ヒニ患者カ未來ノ不幸ヲ苦慮スルノ感動ヨリシテ自己血族ノ生存及ヒ來世ハ甚タ不幸ナル氣運ニ遭遇スヘキヲ憂慮シ寧ロ之ヲ死滅セシメテ以テ未來ノ不幸ニ遭遇セシメサルニ如カスト思惟ス鬱愛狂者ハ此ノ如キ論理法ヨリノ真正ノ妄想ヲ有セサルモ往々自己ノ血族ヲ殺害スルヲアリ是レ實子ノ殺害ニ在リテハ殊ニ注目スヘキ原因ナリ鬱愛狂者ハ又自己即チ血族ノ養育ヲ負擔スル者カ自殺スルハ則チ其ノ子孫ハ飢餓ニ陥イルヘキヲ憂慮ノ之ヲ殺害スルヲアリ此ノ如キ場合ニ於テ唯患者ノ論

理法ハ正當ナルノ故ヲ以テ責任力ヲ有スル者ト判定スル  
 ハ大ナル誤謬ナリ  
 鬱憂狂者ニ於テ往々目撃スル所ノ所謂間接自殺ハ其因論  
 理法ノ誤謬ニ出ツ即チ該患者ハ自ラ死刑ニ處セラレシ  
 チ企圖ノ故サラニ他人ヲ殺害シ又ハ他ノ暴行ヲ働クコト  
 リ蓋シ此ノ症ニ在リテハ則チ先ツ智力ノ障害ヲ來タシ次  
 テ論理法ノ誤謬ヲ來シ以テ智力衰弱ノ徵ヲ顯ハシ意思ノ  
 勢力ハ變調ノ自己ノ生命ハ自ラ之ヲ斷ツクハサレモ他  
 人ニハ克ク暴行ヲ加ヘ得ルモノナリ  
 苦痛的ノ神思沈淪ハ甚シク患者ヲ抑壓ノ如何ナル暴行ヲ  
 働ケハ此ノ苦痛ヲ免カルヘキカトノ感ヲ起ノ以テ暴行ニ  
 動カシム乃チ濫リニ無生物ヲ破壊シ或ハ生活物ヲ襲撃ス

ル等ノ所爲モ亦此ノ如キ精神苦痛ノ輕快ヲ得ントノ目的  
 ニテ解綻シ來ルコト有リ故ニ此ノ如キ症ヲ判定スルニ當リ  
 テハ必ス須ラク病者ノ精神状態ニ注目シ其神思沈淪ノ胸  
 中ニ蜂起スル所ノ想像ハ其性状總テ斯ノ如キ精神状態ニ  
 一致スル者ニシテ想像力ハ全ク病的ニ凝固ノ唯此一點ニ集  
 ルヲ以テ遂ニ之ニ反對セル想像ヲ喚起スルノ機會ナシ是  
 チ以テ彼ノ惑亂セル想像ヲ改良スルコト能ハザリシニ非ラ  
 サルヤ否ヤヲ考察スヘシ  
 上記述セル所ノ神思沈淪ニ起因セル暴行ハ或ハ極メテ  
 突然ニ來リ或ハ胸臆中久シク暴行ノ念慮ヲ懷キ一定ノ誘  
 因ニ遭フテ始メテ解綻ス故ニ暴行ヲ遂クル爲一定ノ計畫  
 チ爲シ以テ機會ニ投スル等ノ事ハ屢々看ル所ナレモ其所

行ノ性質ヲ審査スレハ必ス病的タルヲ檢知シ得ヘシ暴行ノ際ハ神識存在スルカ或ハ少ナクモ昏迷ノ度甚シカラサル故ニ患者ハ其所行ヲ追想ノ後ニハ非理ニノ罰ヲ受クヘキヲ理會シ多クハ法庭ニ自訴スルモノトス患者如シ精神ノ苦痛ヲ脱却スル手段トシ暴行ヲ働クハ暴行後ハ稍ヤ輕快ノ鎮靜スレモ決シ永ク持續スルヲ無ク後來再ヒ神思沈淪ニ陥ヒリ暴行ヲ追懷ノ更ニ精神ノ苦痛ヲ増劇スルモノナリ

(二)鬱愛狂ニ伴フ所ノ胸廓苦悶ハ劇甚ノ恐怖發作ヲ來タシ危險ナル暴行ニ動キ易シ蓋シ脈管運動神經ノ痙攣ニ起因スル所ノ名狀ス可カラサル恐怖感覺ハ患者ノ精神ヲ刺戟ノ到底脱却セサル可カラサルニ至リ終ニハ神識喪失シテ

唯反射運動ニ因リテ暴行ヲ解綻ス此ノ暴行ハ患者自ラ之ヲ知ラス偶然ニ發來スル故ニ種類ノ何タルヲ問ハス必ス粗暴無稽ニシテ狂猛ノ性質ヲ有スルモノトス恐怖發作ハ或ハ突然ニ來リ或ハ癲癇性精神錯亂ニ於テ看ルカ如ク一定ノ前驅症ヲ呈ス且ツ發作ノ極點ニ在リテハ神識昏迷シ或ハ喪失ノ所行ヲ追懷スルヲ克ハサルヲ以テ益々癲癇性精神錯亂ノ發作ニ類似ス暴行後ニハ神識多クハ速カニ復シ患者ハ其所行ノ非理ナルヲ追悔シテ法庭ニ自訴スルカ或ハ自殺ヲ遂ク又稀ニハ神識ノ障害暴行後尙ホ持續ノ漸々ニ追懷力ヲ得ルモノ有リ

(三)脅迫想像ハ往々暴行ノ原因ト爲ルヲアルハ上段已ニ之ヲ記述セリ鬱愛狂者ハ稀ニハ此ノ如キ脅迫想像ヲ懷クモ

能ク久シク之ニ抗抵シ一定ノ誘因ニ値フテ始メテ暴行ニ動クヲアリ殊ニ幻覺及ヒ錯知ハ鬱愛狂者ノ恐怖發作ヲ突然ニ解綻ノ自殺若クハ他殺ニ動カシム「シユール」氏ノ目撃セシ患者ハ惡魔カ自家ヲ侵襲スルトノ脅迫想像ヲ有セシカ突然其子ヲ見テ黑色ニ變色セシト覺ヘ直チニ之ヲ撲殺セリト云フ真正ノ妄想中未來ノ不幸ヲ苦慮スル妄想及ヒ五官ノ錯誤ニ起因セル諸般ノ妄想ハ皆患者ノ苦痛的及ヒ恐怖的神思沈淪ニ相當セル性狀ヲ有スルモノニ諸般ノ暴行殊ニ自殺及ヒ血族ノ殺害ニ導クヲ多シ

宗教性妄想及ヒ仇敵アリテ自己ノ生命ヲ覬覦スルトノ妄想ハ最も多シ此ノ種ノ妄想ハ患者ノ精神中ニ固着スルキハ諸種ノ追跡妄想狂ヲ釀成シ其性狀ハ苦痛恐怖的ニ患

者ノ之ヲ信スルヲ愈々厚キハ容易ニ諸般ノ暴行ニ動カシムルモノナリ

(二) 裁判醫學的判定

上段ニ記述セル鬱愛狂者ノ暴行ハ皆病的ノ動機ニ起原セルモノニ假令神識ハ溷濁セス記憶及ヒ追想力ノ存スル症ニ在リテモ患者ノ精神ハ變調シテ之ヲ矯正スルノ力ナク反射的ニ解綻ス故ニ其行爲ハ責任力ヲ有セスト判定スヘキハ論ヲ俟サルナリ

自治力有無ノ點ニ至テハ宜シク鬱愛狂現時ノ症狀ニ從ヒテ諸種ノ判定ヲ下タスヘシ即チ輕度ノ鬱愛狂ニノ高度ノ感動ヲ有セス高度ノ恐怖狀態ナク精神的制止作用モ未ダ甚シク偏勝セスノ克ク之ヲ矯正シ得ルモノニ在リテハ智

力ハ侵サレサル故ニ自治力ハ尙ホ完全ナリトスルカ或ハ多クモ唯一定ノ制限ヲ加フヘキモノト判定ズルヲ良シトス之レ此ノ如キ患者ノ處分權ヲ剝奪スレハ更ニ病症ヲ増悪セシメ瘞治ノ希望ヲ失フノ恐アレハナリ之ニ反シテ患者ノ意志衰弱高度ナルカ又ハ恐怖發作或ハ妄想及ヒ五官ノ錯誤ヲ有スルモノニ在リテハ自治力ヲ有セサルモノト判定スヘシ殊ニ天帝ニ罪ヲ得タリトノ妄想ヲ有スルモノニ在リテハ贖罪ノ爲メニ自己ノ動産及ヒ不動産ヲ濫ニ寺院ニ寄贈シテ以テ自己及ヒ其相續者ヲ貧窶ニ陥ヒテシムルノ恐アル故ニ最モ注意シテ審査スヘシ自殺者ノ自治力有無ノ件ハ死者最後ノ處分遺言又ハ生命保險金養老金或ハ他ノ利益金ノ得否ニ關シテ往々裁判醫

ノ問題ト爲ルヲアリ此ノ鑑定ハ裁判醫ノ最モ注意ヲ要スルモノニ先ツ自殺ノ一事ヲ以テ直ニ精神病ノ存在ヲ證ス可カラス學說上ノ原理及ヒ經驗ニ徴スルニ精神健全ナル人ニ在リテモ自殺ヲ決行シ得ルモノタルヲ忘ル可カラズ例之瀾久ノ疼痛的疾患及ヒ爾余ノ嫌惡的疾患(蠱毒)ハ往々精神健全ナル人ニ在リテ自殺ニ導クヲアリ故ニ自殺者ノ精神病有無ノ疑問ニ對シハ能ク其既往症死前ノ精神的及ヒ身體的狀況自殺時ノ精神狀況及ヒ遺留セシ書狀等ヲ詳細ニ検査シ以テ鑑定ヲ下タスヘシ自殺ノ充分ナル原因ヲ發見スルヲ克ハス自殺時ニハ鬱愛狂ノ症狀歴然タリシカ或ハ遺留セル書狀ニ因リテ鬱愛狂ノ趣旨明瞭タルハ該自殺者ハ自治力ヲ有セサリシ者ト鑑定スルヲ至當ト

ス猛惡殘酷ナル自殺方法例之斧ヲ以テ頭腦ヲ截割シ放火  
シテ自ラ燒死スル等モ亦精神障害ノ確徵トノ可ナリ

### 第五 癲狂及ヒ興奮性妄想狂

癲狂 Manie ノ本體ハ鬱愛狂ノ反對ナリ即チ鬱愛狂ニ在リテ  
ハ神思沈淪及ヒ之ニ由リテ生スル所ノ苦痛悲哀的感動ヲ  
主徵ト爲セ凡癲狂ニ在リテハ神氣甚シク發揚ノ自感驕傲  
自視尊大意思濫リニ發動ノ止マズ制止ス可カラサルノ運  
動欲及ヒ行爲欲ヲ呈ス其極端ハ則チ所謂躁狂ナリ

吾人ハ癲狂ニ就キテ癲狂性興奮症 Maniakalische Exaltation (躁狂  
Tobsucht [及ヒ頓發狂] Mania transitoris ノ三種ヲ區別ス  
癲狂性興奮症ハ久時荏苒トノ經過シ竟ニ躁狂ニ轉スル  
無クノ止ムコトアリ其發生スルヤ通常鬱愛期前驅シ鬱愛狂

的ノ性質變常ヲ呈ス故ニ此徵候ハ鑑識上頗ル貴重ナリ癲  
狂<sup>興奮性</sup>興奮症ノ初發症狀ハ大ニ醉醒者ノ初徵ニ類似ス乃チ神  
思發揚ノ濫リニ多言シ情欲亢盛ノ快活灑落ノ人ト爲リ筋  
感覺増進ノ制止シ難キ運動欲ヲ生ス此ノ狀況ハ管ニ患者  
ニ愉快ノ感覺ヲ與ヒ自己ノ品格ヲ稱讚シ何人ヨリモ強壯  
多力ナリト思惟セシムルノミナラス且ツ間マ親戚知友ヲ  
ノ亦患者實ニ精神健全ナル者ト思惟セシムルコト有リ或ハ  
患者ハ神思ノ發揚ニ因リテ屢々酒料ヲ濫用シ且ツ患者ノ  
腦ハ已ニ疾患ニ罹ルヲ以テ酒料ニ對スル抗抵力減少シ僅  
微ノ量ニテモ忽チ醉醒スル故ニ神思ノ活潑ナルハ蓋シ酒  
料ノ飲用ニ起因スルモノナラント思惟セシムルコト多シ其  
後ノ經過ニ至リテハ神氣ハ益々興奮シ品行上ノ注意ヲ缺

ク一愈々多ク精神敏捷ニシテ怒ヲ易ク精神の制止作用ハ  
 盡ク缺如シ初起ニハ想像力敏捷ナリシ者今ハ變惡ノ純乎  
 タル想像ノ奔逸ニ陥ヒリ運動欲ノ亢盛益々顯著トナル即  
 チ此ノ如キ患者ハ濫リニ狂走ヲ喜ヒ濫リニ無生物ヲ破壊  
 シ故ナクノ他人ヲ襲撃シ又ハ色欲亢盛ノ風俗徳義ニ背反  
 セル所行ヲ爲ス而シテ之ニ抗抵スル者有ルキハ忽チ怒  
 怒ノ暴行ニ動クモノトス  
 眞性ノ躁狂ハ最高度ノ運動欲興奮ヲ以テ其主徴ト爲ス乃  
 チ該患者ハ高談呼喝シ運動欲ハ熾盛ニシテ恰モ火藥ノ爆發  
 スルカ如ク解錠シ來リ想像ノ奔逸ハ益々急劇トナリテ全  
 ク不整ニ湧出シ想像ノ趣旨ハ或ハ故ナクノ變換シ或ハ幻  
 覺及ヒ錯知ニ因リテ千差萬別ノ變態ヲ呈ハス者ナリ此ノ

幻覺錯知及ヒ之ニ基ツキテ生スル所ノ妄想ハ浮沈不定ニ  
 ノ未タ患者ノ精神ニ固着セサル間ハ其神思モ亦極メテ變  
 換シ易クノ活潑狂暴ナル狀態ヨリ一躍ノ變憂狂的ノ抑鬱  
 狀態ニ移行スルコトアリ  
 以上ハ癲狂ノ主症ヲ記述セルモノニシテ其經過及ヒ症狀ニ  
 就キテハ尙ホ數多ノ變化アリ乃チ發病原因ノ異同發病前  
 腦患ノ有無精神病素因ノ有無及ヒ精神病ニ罹リシコト有  
 無ニ從テ其症狀經過亦千狀萬態ヲ呈スルナリ  
 癲狂性興奮症ハ躁狂ニ比スレハ裁判醫事上頗ル注意ヲ要  
 ス何ントナレハ眞性ノ躁狂ハ其著明ノ徵候ニ因リテ常人  
 ト雖モ一見其精神病タルヲ知リ得レハ癲狂性興奮症ハ殊  
 ニ初期ニ在リテハ親戚知友ト雖モ久シク其精神ノ常ナラ

サルヲ察知セス唯酒料ノ飲用ニ起因セル興奮症ナリト認定スルヲ多クレハナリ而シテ此ノ時期ニ於ケル犯罪的所行ハ則チ諸般ノ放蕩官署ニ對スル横逆官吏ノ侮辱帝室ニ對スル譏謗猥褻的暴行他人財産ノ損害及ヒ強姦殺人等ナリ此ノ如キ所行ハ飲酒ニ起因スル興奮症ニ在リテモ往々之ヲ犯スコトアルヲ以テ法官ハ其精神病タルヲ察知セス裁判醫ヲ招致セサルヲ多クレハ能ク其所行ノ性質及ヒ精神狀況ヲ審査セハ則チ癡狂性興奮症ニ在リテハ感覺及ヒ智力ノ持續的障害(自感驕傲自己ノ勢力ヲ誇示スル癖及ヒ情欲興奮等ノ症)有リテ之ヲ矯正スルノ志操ニ乏シキヲ發見スヘシ疾病ノ末期ニ至リ幻覺錯知或ハ妄想ヲ生シ來リテ暴行ヲ誘發スルキニ於テハ殊ニ然リトス

十

頓發癡狂トハ最初精神健全ナル人ニ突然狂暴ナル躁狂發作ヲ來タシテ高度ノ錯亂及ヒ譫妄ヲ呈シ二十分時乃至六時間ニシテ永キ昏睡ニ陥ヒリ然ル後精神全ク快復ノ醒覺シ毫モ錯亂時ノ所行ヲ記憶セサル症ヲ謂フ此ノ如キ發作ハ其人ノ生涯中唯僅カニ數回發來スルモノニ殆ント壯年ノ男子ニ於テノミ之ヲ目撃ス多血質及ヒ腦充血ノ癖ハ其素因ニシテ酒料飲用炎熱(日射病)及ヒ忿怒等總テ腦充血ヲ發起スル所ノ者ハ皆其誘因タル者ノ如シ此ノ症ハ頗ル癡癩性精神錯亂ノ發作ニ類似スレハ發作ノ僅少ナルト平時癡癩ノ徵候ヲ呈セサルトチ以テ異ナリトス  
癡狂爾後ノ經過ニ在リテ神氣興奮ハ多少鎮靜シ妄想ノ精神ニ固着セルキハ之ヲ興奮性妄想狂 Maniakalischer wahn 或ハ

癡狂及ヒ興奮性妄想狂論



大妄想狂 Grossen wahn と謂フ  
 此ノ如キ患者ノ妄想ハ神思ノ快活ナルニ比準ノ必ス興奮  
 的性質ヲ有スレモ妄想ノ趣旨ハ各人ノ状態ニ從テ同シカ  
 ラス金銀財産ニ富ミ或ハ高貴有爲ノ人タル妄想ヲ有スル  
 者最モ多シ即チ身ハ權勢アリ政事家學者詩人又ハ革命者  
 預言者發明者ナリト思惟シ其運動行爲ハ皆之ニ比準ノ自  
 尊驕傲ナリ而シテ他人之ヲ信セス之ニ服從セサルキハ往々  
 暴行ニ動ク然レモ此種ノ患者ハ常人ト雖モ尙ホ能ク其狂  
 人タルヲ知リ得テ之ヲ處置スル故ニ鬱憂狂ノ追跡妄想ニ  
 於ケル如ク危険ナラス

### 第六 后天性失神

人類精神カ完全ナル發育ヲ爲シタル後疾患ニ因リテ衰弱

破壊ノ極度ニ達シタル者ヲ名ケテ後天性失神 Erworbenes Bied-  
 sin と稱シ健全ナル精神ヨリ發生セル者ト他ノ精神病ヨ  
 リ轉歸シタル者トニ從ヒ特發失神ト續發失神トヲ區別ス  
 特發失神ハ精神的中樞ノ特發疾患又ハ劇甚ノ衝動ニ因リ  
 テ發ス即チ甲ノ原因ニ屬スル者ハ腦及ヒ腦膜ノ急性及ヒ  
 慢性疾患(腦炎腦膜炎腦新生物)老耄性腦萎縮中風腦血塞並  
 ヒニ重症ノ全身疾病例之腸室扶斯等ニ乙ノ原因ニ屬ス  
 ル者ハ頭部ノ創傷並ヒニ急性及ヒ慢性ノ中毒(酸化炭素中  
 毒慢性亞爾箇保兒中毒及ヒ鉛中毒)ナリ又稀ニハ急劇ノ窒  
 息状態例之縊死ヲ企圖ノ甦生セシ者ニ失神ヲ特發セシ  
 アリ  
 續發失神ハ鬱憂性妄想狂及ヒ興奮性妄想狂ノ末期ニ來ル

后天性失神ハ先天性痴呆ニ於ケル如ク智力ノ衰弱ヲ以テ其主徴ト爲ス后天性失神ニモ亦症狀ノ輕重アルヲ以テ輕症ヲ魯鈍ト名ケ重症ヲ失神ト名クル者多シ此ノ魯鈍症ハ著明ナル失神症ニ比スレハ裁判醫事上頗ル注意ヲ要ス何ントナレハ魯鈍症ノ智力衰弱ハ多クハ一目ノ之ヲ檢知スルヲ能ハス唯現在ノ精神狀況ト往時ノ精神狀況例之頭部受傷前或ハ危重ナル腦疾患前ノ精神狀況トヲ比較シテ而後ニ始メテ記憶力ノ減少判決力自治力又ハ精神全力ノ衰弱セルヲ判定シ得ル者アレハナリ故ニ往時ハ聰明快活ナル人ニ在リテハ愈々分明ニ精神ノ衰弱ヲ檢知スルヲ得ルナリ但シ重症ノ失神ニ在リテモ間々往昔健康時ノ正シキ思慮志操多少遺存ノ淺表及ヒ不周到ナル檢査ニテハ

精神健全ナル看チ呈スルヲ有ル故ニ宜シク注意スヘシ癡狂或ハ鬱憂狂ヨリ轉シタル失神ニ在リテハ往々妄想ヲ有シ其趣旨ハ往時ノ精神狀況ニ相當セル性狀ヲ呈スレル患者ノ神思及ヒ容貌ハ之ニ一致セス唯往時ノ鬱憂的若シハ興奮的妄想ヲ器械的ニ喚起スルニ過ス此ノ如キ症ヲ名ケテ續發錯迷狂 *Secundere Verrückheit* ト謂フ續發遺跡妄想狂及ヒ大妄想狂ヨリ轉歸シ來ル者トス特發失神中老耄性失神ハ往々妄想殊ニ遺跡妄想ヲ有スルヲアレル他ノ症ニ在リテハ稀有ナリ感情ノ關係ニ就キテハ先天性魯鈍ニ於ケル如ク鬱憂性魯鈍及ヒ興奮性魯鈍ノ二種有レル興奮性魯鈍ヲ最も多シトス殊ニ神氣ノ刺戟性ナルハ一定ノ后天性魯鈍及ヒ失神症

即チ頭部創傷後及ヒ卒中後ノ失神並ヒニ老耄性失神ノ特異徵候ト爲ス又外部ノ原因ナクノ神思濫リニ變換シテ鬱愛狀態及ヒ興奮狀態ヲ間錯シ之レニ相當セル妄想ヲ呈スル症アリ是レ老人及ヒ卒中家ニ發スル所ノ追跡妄想狂ニ於テ多ク之ヲ看ル

以上記述セル所ノ智力ノ衰弱或ハ感情ノ病的變常或ハ妄想ニ基ツキテ犯罪的ノ所行ニ陥ヒルコトアル可キハ固ヨリ喋々チ俟タサルナリ唯後天性魯鈍症ハ往々道德狂ノ症狀ヲ呈シ裁判醫事上頗ル緊要ナルヲ以テ特ニ之ヲ記述セン

乃チ重症ノ腦患治癒セシ後ニ發セル失神及ヒ老耄性失神ノ初期ニ於テハ一定ノ道德的不感性ヲ呈シ之レニ多少分明ナル魯鈍症狀ヲ合併スルノミコソ久シク増惡セス一定

ノ症狀稽留スルコトアリ之ヲ後天性道德狂ト謂フ此種ノ人ハ往時ノ行狀及ヒ禮義ヲ脱却シテ酒色ニ耽リ娼家ニ豪遊シ往々猥褻ノ所行ヲ犯スコトアリ此ノ症ハ智力ノ衰弱ヨリモ寧ロ道德的感覺ノ病的減少ニ歸スルヲ可トス

### 第七 麻痺狂

麻痺狂 Dementia paralytica ハ當今一般ニ一種特異ノ精神障害ト看做ス所ノ病ニ其病理學的原因ハ未タ明瞭ナラサレ

凡「マイテルト」氏ニ從ヘハ前腦ノ疾患ニ蒸縮ヲ兼テタル者ト云ヒ「ライデスドルフ」氏ニ從ヘハ慢性蔓延的腦結締織炎ナリト云フ本病ハ多ク四十歳乃至五十歳ノ男子ヲ侵シ婦人ノ之ニ罹ルハ極メテ稀ナリ精神障害ハ時トノ麻痺症狀ニ先チテ發來スルコト有レ凡兩症狀同時ニ來リテ漸次ニ發

育スルコ多ク麻痺症狀ノ精神障害ニ先ダツハ稀ナリ  
 吾人ハ該精神障害症ニ於テ初期極期及ヒ末期ヲ區別スル  
 コトヲ得末期ニ至レハ常ニ純然タル失神ニ陥ユル故ニ此ノ  
 症ヲ名ケテ麻痺性失神ト謂フ者アリ  
 初期ハ數年ニ亘ルコトアリ而シテ此間輕快ト發作ト互ニ交錯  
 シ輕快數月間乃至一年以上持續ノ恰モ本病ノ痊癒シタル  
 カ如キ看テ呈スルコトアレヒ從來ノ經驗ニ據レハ少ナクモ  
 定型的麻痺狂(黴毒或ハ慢性亞爾箇保兒中毒ニ起因セル類  
 似症ヲ除ク)ハ不治ノ疾患ニ屬シ一同之ニ罹リタル人ハ假  
 令輕快ノ時期永ク持續スルコトアルモ早晚必ス失神及ヒ死  
 亡ニ轉歸スル者トス  
 本病ハ多クハ短カキ戀愛期ヲ以テ始マリ漸次從來ノ性質

ノ變更スルヲ以テ其初發徵候ト爲ス即チ該患者ハ過敏性  
 ト爲リテ動作平穩ナラス習慣業務及ヒ交際ノ關係ニ一定  
 ノ變更ヲ呈ス然レモ當初ハ唯小事ニ於テノミ變更ヲ來タ  
 スヲ以テ綿密ナル注目ト檢査トヲ施スニ非サレハ之ヲ認  
 了スルコト克ハス次テ漸ク酒色ニ耽リ猥褻ヲ耻チス風俗及  
 ヒ德義的ノ規律ヲ侵シ恬トノ之ヲ顧ミサルニ至ル此ノ時  
 期ニ至レハ多クハ患者ノ顔色ニ於テ業ニ已ニ失神ノ徵ヲ  
 目撃スルコトヲ得爾餘ノ經過ニ在リテハ患者ノ記憶力減少  
 シ計算ニ方リテ誤算ヲ爲シ尺牘ヲ書ノ脱字ヲ屢々日時ヲ  
 誤マル等過誤不規則ノ事ヲナスコト多シ又久シカラスノ麻  
 痺ノ初徵ヲ呈ス即チ瞳孔ハ兩側不等ニ唇舌震戰シ談話  
 稍ヤ吃シ發音不分明ト爲ル更ニ増進スルキハ四肢ノ麻痺

初徴ヲ來ス即チ先ツ上肢ノ震戰及ヒ共働運動ノ障害ヲ呈  
 シ次テ步行蹣跚ト爲ル此麻痺症狀ハ本病ノ輕快セル時期  
 ニ在リテハ皆減退シ次回ノ發作ニ方リテ再ヒ強劇ト爲ル  
 精神障害漸ク増劇シ殊ニ其發作時ニ在リテハ或ハ癲狂性  
 興奮症ノ症狀ヲ呈シ或ハ思考性魯鈍ノ病狀ヲ呈スル者ニ  
 ノ多クハ已ニ大妄想ノ萌芽ヲ含蓄ス此ノ時期ニ於テ警察  
 規則及ヒ刑法ニ觸ル、ト多ク殊ニ精神過敏及ヒ色欲旺盛  
 ハ酒料ノ濫用ニ由リテ更ニ増劇シ或ハ他人ヲ虐待損傷シ  
 或ハ之ヲ凌辱シ或ハ帝室ニ對シ誹謗ヲナシ或ハ官署ニ抗  
 抵シ或ハ横逆及ヒ猥褻ノ所行ニ由リテ遂ニ公衆ノ憤怒ヲ  
 來タストアリ或ハ又神氣不穩ニ由リテ濫リニ漂遊シ或ハ  
 記力減少ニ由リテ他人ノ所有物ヲ誤認ノ我有ト爲シ以テ

竊盜ノ疑ヲ喚起シ或ハ計算記簿等ニ於テ過誤ヲ致シ故意  
 ノ詐僞ト認定セラル、トアリ

極期ハ過當ノ大妄想高度ノ狂暴及ヒ著明ノ麻痺症狀ヲ以  
 テ其特異徴ト爲ス乃チ神思不穩益々増惡ノ患者ハ街路公  
 園倡家等ニ狂走シ一事ヲ企圖ノ未タ結了セサルニ更ニ他  
 事ニ移リ濫リニ無用ノ訪問ヲ爲ス等一般ニ狂暴無賴ノ所  
 爲ヲナス思慮錯亂及ヒ記力減少益々高度ニ進ムルハ往々  
 患者自己又ハ親戚ニ對シ危險ナル所爲例之放火等ヲナス  
 トアリ此ノ如キ患者ハ風俗徳義ニ關スル規律ハ全ク忘却  
 シ高貴人ノ宴會ニ於テ漫リニ食卓上ニ咳唾シ日中途上ニ  
 於テ自己ノ陰部ヲ露出シ手淫ヲ行フ等ノトチ爲ス者トス  
 該患者ハ同時ニ自視尊大ト爲リテ濫リニ他人ヲ輕蔑シ漸

々大妄想ヲ醸成ノ身ハ地球上ノ最富有者タリ己レカ貯フ  
 ル所ノ金玉ハ數万ヲ超ヘ己レハ高貴有力ノ人ナリ己レノ  
 妻ハ貴族ノ出ナリ己レカ身体精神ハ非常ニ壯健ニ酒量  
 色欲共ニ尋常人ニ數十倍セリト思惟スレニ實ハ身體精神  
 共ニ衰弱ノ寢食定度無ク思慮錯亂シ患者ノ容貌行爲ニ比  
 スレハ非常ノ反對ヲ呈スル者ナリ即チ此ノ如キ患者ハ往  
 々一定ノ議案計畫等ヲ爲セ其趣旨ハ無數ノ妄想主義ヲ  
 含蓄シ其書方ハ粗漏放逸ニ濫リニ過大ノ文字ヲ撰用シ  
 之レニ無數ノ圈點ヲ附シ又ハ脫語脫字ヲ爲ス此ノ如キ尺  
 牘ハ患者ノ鑑識上頗ル緊要ナリトス何ントナレハ特リ其  
 趣旨ニ因リテ精神ノ衰弱ヲ知り得ルノミナラス且ツ書方  
 ノ確實ナラサルヲ以テ手指ノ震戦セルヲ知シ得レハナ

リ  
 此ノ時期ニ於テモ亦數週又ハ數月ノ輕快ヲ來スヲアレニ  
 決メ完全ナル者ニ非ス多クハ唯興奮症狀及ヒ譫妄ノ稍鎮  
 靜シタルノミニ精神ノ衰弱及ヒ麻痺症狀ハ必ス多少殘  
 留ス本病ニ此ノ如キ輕快ノ時期アルハ裁判醫事上殊ニ重  
 要ナリ何ントナレハ此ノ如キ輕快期ヲ以テ完全ナル治癒  
 ト誤認シ此間ニ爲シタル所行ニ就キ責任ヲ賦當セシム可  
 キ者ト認定セラル、ヲアレハナリ  
 末期ハ著明ノ失神及ヒ高度ノ麻痺症狀ヲ以テ其主徵ト爲  
 ス此ノ期ニ至レハ常人ト雖ニ其精神病タルヲ了知シテ多  
 シハ狂院ニ送り患者モ亦魯鈍ニ陥ヒリテ殆ント自ラ行爲  
 ニ動シトナキ故ニ裁判醫事上殆ント關係ナシ

裁判醫學提綱前編卷三終

裁判醫學提綱前篇卷之三正誤

百六十九頁第十行	銃器	銃器
百八十九頁第二行	ハル、	ハル、
百九十三頁第五行	シロミット	シロミット
二百五十四頁第四行	Maniasine	Mania sine
二百六十一頁第十二行	凝集	凝聚
二百六十三頁第五行	凝集	凝聚
二百七十七頁第二行	癲狂興奮症	癲狂性興奮症
二百五十四頁第五行	Nonomania	Monomania

明治十五年十二月八日 版權免許  
同 十九年十一月十二日 版權共有御届  
同 二十一年二月廿七日 印刷  
同 二十一年三月廿二日 出版

纂著兼發行人

静岡縣平民

片山國嘉

東京芝區櫻田元數寄屋町二丁目一番地

朽木縣士族

江口

東京麹町區富士見町壹丁目廿六番地

藥研堀活版所

木元由太郎

東京芝區櫻田備前町九番地

印刷人

東京馬喰町二丁目

島村利

藥蘭堂

發兌書舖

全日本橋通リ三丁目  
全本郷春木町三丁目  
大坂心齋橋筋壹丁目

丸屋善七  
島村利助支店  
松村九兵衛

賣捌書舖

同

同



軍陣外科手術

石黑忠愷增訂  
片山國嘉翻譯

全五冊  
定價七圓

裁判化學

丹波敬三編輯

壹冊出版  
定價九拾錢

衛生學

片山國嘉編纂

全四冊內二冊出版  
定價壹圓四拾五錢

衛生概論

柴田承桂譯述

全三冊  
定價貳圓卅五錢

普通衛生學

丹波敬三纂譯

全貳冊  
定價壹圓五拾錢

醫科叢書

片山國嘉編纂

虎列刺藥方集  
人工呼吸法

全一冊  
定價十五錢

皮下注射法篇

片山國嘉編纂

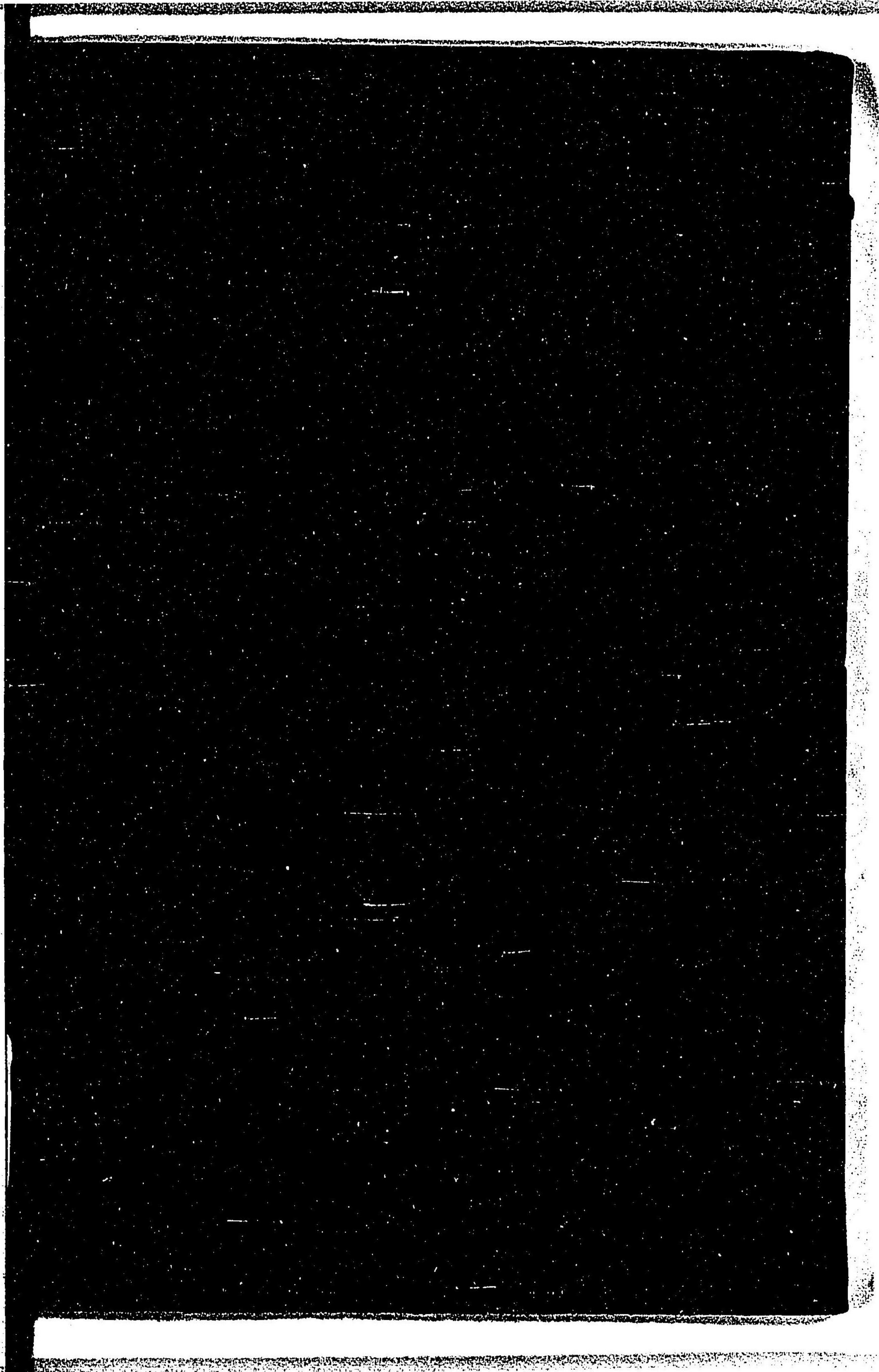
全壹冊  
定價十五錢

印刷藥研堀活版所

24

10

24  
10



24  
10

060924-001-5

24-10

裁判医学提綱

片山 国嘉 / 著

前

M21

CBN-0023

