



中華民國二十三年十二月

舉辦青陽港菊花
展覽會紀念刊

京滬
滬杭甬鐵路管理局總務處輯印

MG
5682.1
3



舉辦青陽港菊花展覽會的旨趣

吳紹曾

在這個深秋天氣，黃花照眼的時候，社會上無論是藝菊家或非藝菊家大概都興致勃勃，要行一回「賞菊」的勝事。我們鐵路因為新近辦了一個青陽港鐵路花園飯店，地位很幽靜景色也甚清麗，覺得在那裏賞菊，當有一種特別的風趣，所以發起青陽港菊花展覽會，廣徵珍品，在花園飯店陳列，供各地社會人士前往鑑賞，品評。

可是我們舉行這次菊展會而定在青陽港，實在含有一種特殊的意義。當初我們在青陽港鐵路花園飯店開幕時，曾經說明三點：

(甲)利用青陽港的地位，爲崑山，常熟，太倉及其附近各地名勝古蹟招致游旅，以爲繁榮地方之一助。

(乙)導引都市人士到鄉村去度野外生活，以爲涵養精神，增進服務效能之一助。

(丙)擴展我們鐵路爲社會服務之範圍，並爲推廣客運營業之一助。

這一次在青陽港鐵路花園飯店舉辦菊展，可以格外引起都市中人到內地去遊覽休養的興趣，也就是使前面所說的三項旨趣，發生相當實際的效果。

我們在青陽港舉辦菊展，還有一種意義，就是提倡旅行。這個，又可以分兩點來說：

(甲)國人身體孱弱，有許多原因；而缺乏相當娛樂，亦爲一因。國人的娛樂大率偏於靜的方面。例如博弈之類，都是長時間的靜坐，絕少動作。弈還算高尙；若賭錢，則

往往俾書作夜，金錢的損失姑不必論，其身體上，心理上所受的影響，實在不可計算。那簡直是下流動作，有百害而無一利。旅行却是動的娛樂，又是有益於身心的娛樂。而實踐正當娛樂替代不正當娛樂，更是目前新生活運動中一個要着。所以提倡旅行，一來使國人矯正舊習慣，二來也可以使國人實現新生活。

(乙)無論何人，要隨時隨地求學識的進

步，這是不易的原則。而求學並不

光是讀書。所謂「學問」，所謂「

藏修息游」，「問」就是「談話」，

「游」就是「游歷」。可見求學實在

含有三種方式：一是讀書，二是師

友談話，三是遊歷。遊歷就是旅

行。古人所謂「仰觀宇宙之大，俯

察品類之盛」，於旅行時格外可以得到這種情景。所以提倡旅行，可使大家在遊歷

之際，擴充其見聞，增進其學識；而如相約親友同行，益發連「談話」包括在內，

所得當格外多了。

其次，就菊花言之，又有一種意義。因為菊花繁殖的地方極廣，開花經歷的時期極長，並且是盆栽，搬來移去又極容易。所以菊花會比較別種花來得多；我們舉辦菊展，也比較別

經 專 家 評 選 爲 第 一 名



大皇帝

(品出科藝工府政市州杭)

種花來得容易號召，這是一點。且菊花在吾國，有相當歷史上的興味。「三徑就荒，松菊猶存」，是說菊之「隱」；「蘭有秀兮菊有芳」，是說菊之「香」；「殘菊一枝香未殘」，「菊殘猶有傲霜枝」，是說菊之「健」；「採菊東籬下，悠然見南山」，更是說菊之「幽致」和人之「逸興」。其足以爲陶冶性情之助，毫無疑義。所以菊展特別值得提倡，值得舉行。這又是一點。日本及美都華盛頓每逢櫻花開放，傾城士女，

遠來遊客，爭先觀賞，蔚成令節。我們中國的菊花，種類繁多，命名奇特，或稱「金鳳帶」，或稱「麒麟帶」，或稱「九連

經專家選爲第二名



(品出麗玉芝海上)

環」，或稱「紫神殿」。還有什麼「巫山積雪」，「鶴舞雲霄」等等，真是美妙絕倫！所以我們在菊花開放的時期，更應該盛大的普遍的展覽一番，賞玩一番，造成一個菊花令節。

我們舉辦青陽港菊展的意趣，大概已如上述。或者有人以爲在此國困窮時期，還有什麼興致，鼓吹娛樂？其實這話也不盡然。我們當然主張人人應該悶幹苦幹，作種種建設的準備。但是在緊張工作之下，必須繼以相當的閒歇，纔能恢復身心的疲勞；否則悶幹苦幹的精神勢難持續下去，而現在利用此短期閒歇，作有益人生，有益社會的娛樂，正足以加強悶幹苦幹的精神，是於國家建設，也未始無益。

若再進一步言之，復興中華民族的關鍵，首在轉變舊的人生而為新的人生。現在一般社會對於人生的觀念，似乎沒有多大改變，懶散如故，奢靡如故，浪漫如故，頹廢如故。我們認為提倡有益的娛樂，也是轉變人生的一種方法。倘使大家都能摒除一切不正當的娛樂，而利用工作餘暇，從事正當的娛樂，必可使人生漸漸的走上正軌，也就是使國家漸漸的走上復興之路！

籌備經過

二十三年十月，屆菊花開放秋容照眼之候，本局為鼓勵一般人逸興起見，商得崑山縣政府暨地方人士贊助，發起在青陽港舉行賞菊會。當派車務處劉副處長鼎新，總務處曹副處長省之，曹課員蓀圃，宗課員惟惠，沈課員遵禮，王課員建新，張課員孝思，陳課員汝善，陸課員培燮，邱課員銘九，嚴課員以開，苗圃李主任清和等十二人為籌備委員。於十七日舉行籌備會議，一面釐訂展覽會辦法：

▲青陽港菊花展覽會辦法

- (一)日期：十一月三日起至十八日止，共十六天。
(二)地點：青陽港鐵路花園飯店。

(三)要目：舉行菊花展覽，并預備陽澄湖秋蟹，供客飽餐之需。

(四)車次：期內各次查問通過青陽港列車，除瀾平通車及

名三第為選評家專經



(品出開鑿小海上)

各次夜車外，均在該地停靠。

(五)費用：旅客前往青陽港賞菊者，均得購用來回遊覽票，其在青陽港花園飯店食宿者，得憑前發之優待券，加註「菊」字者，享受七折優待。

(六)徵品：辦法如下：

(甲)徵集：

1. 在上海，崑山，蘇州，無錫四地徵集名菊，運至青陽港花園飯店陳列，無論為私家庭園之非賣品，或園藝商之售賣品，均可應徵。

2. 用廣告及派員面洽兩種辦法，進行徵集。

(乙)登記：

1. 凡應徵者須於會期前接洽登記，至十月二十八日截止，并須將應徵之品，開列詳單，備載左列各項：

(一)名稱

(二)特點

(三)件數

(四)產地

(五)出品人

(六)價值（如係非賣品，可於此欄內註明估定價

值，及「非賣品」字樣。）

2. 辦理登記地點如下：

上海：上海北站總站長室，電話四六二〇〇號，接十八號分機

上海第一營業所（上海靜安寺路四〇七號）

電話三五八一五及三五八五〇

上海第二營業所（上海十六舖外馬路十八號）

電話南市二二五五〇

崑山：站長室

蘇州：站長室

無錫：站長室

(丙)審查：本路特派審查員，按登記紙上所載品名，親赴出品人存放應徵品地點，審查合於陳列資格之應徵品，及其件數，并將合格者分別標明，以備向青陽港運送。凡已登記而不合格者，一概謝絕運送。

(丁)運送：凡經審查員標明合格之應徵品，均得免費運送，隨車護送應徵品之人員，每一出品家，不得超過二人，由本路酌贈免費乘車票。

有效期以會期十六天及會期後之一天爲限，
（其等次由本路按實際需要定之。）

（戊）保管：所有徵品一經本路接收後，在陳列期內，即由本路妥爲保管。

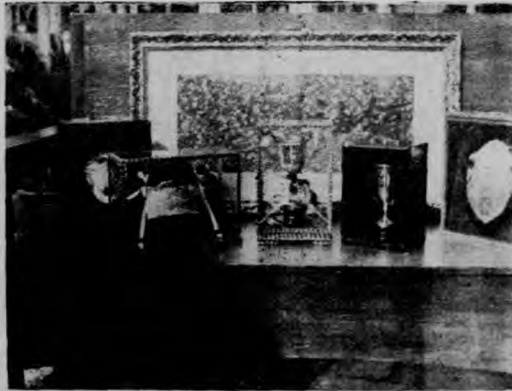
（己）陳列：所有應徵品之陳列，須按本路經辦人員在計畫中規定之地點，編號，標籤辦理之，其大部分應分爲：

1. 售賣部（凡售賣品均列入此部）
2. 觀賞部（凡非賣品均列入此部）

（庚）品評：於大會期內舉行菊花選舉，凡售賣品均失去當選資格，評判給獎，均以觀賞部之陳列品爲限。該項選舉分爲左列二種：

1. 專家選舉——凡出品人均得各投一票，用記名聯記法行之，票上將本人認爲最佳之應徵品五件，標出號碼，但該項碼號，以不屬於投票人之出品爲限。所有得票最多之前三名菊花，均爲優勝品。
2. 觀衆選舉——所有觀衆每人各投一票，亦用記名（附住址）聯記法行之，將觀賞部陳列品中，本人認爲最佳者，擇定三件，抄寫號碼填入選舉票內。凡所

選菊花，其號數及名次，恰與專家選舉結果之前三名相合者，均得領甲等獎。其號數合而名次不合者，得領乙等獎。



（影攝品獎部全）

3. 以上兩種選舉，均得於會期內，除閉幕日外，隨時行之。

4. 以上兩項選舉結果，於閉幕日，由本路派員當衆開票，同時發表，并於當日給獎。

（辛）獎品：

2. 對於優勝菊主之獎品

第一獎 銀杯一座

一面分配工作如下：

劉鼎新 綜理

曹孫圃 接洽，佈置，設計。

沈遵禮 票價，時刻。

張孝思 接洽，佈置。

陸培燮 宣傳，設計，攝影。

嚴以開 設計，登記。

方先後應徵之菊品統計如下：
隨即開始向上海及沿綫各地藝術家分頭徵集出品；除本局嘉興苗圃供給六十餘盆外，各

▲青陽港菊花展覽會應徵菊品統計表

地名	菊	主	售賣品 (盆)	觀賞品 (盆)	共計 (盆)
碧	園	六	七	三	〇
					九
					七

地名	菊	主	售賣品 (盆)	觀賞品 (盆)	共計 (盆)
江	灣	種	三	〇	三
					〇
					〇

第二獎 銀盾一座

第三獎 名人題字紀念鏡一座

2. 對於觀衆投票優勝者之獎品：

甲種獎 各贈名菊四盆

乙種獎 各贈名菊二盆

曹省之 綜理

宗惟惠 設計，編輯。

王建新 設計，執行。

陳汝善 設計，執行。

邱銘九 編輯，設計。

李清和 設計，佈置。

山		嶼			真如	海								上										
張逸甫		張元茂		余翰臣		黃氏植場		陸永茂		顧伯威		小觀園		上海市立園林場		國立暨南大學		邱公館		芝玉廬		祥順花園		江灣立達學園農場
											五八											九一		
	一〇		三〇		六〇		五六		六		一二		二七		一〇〇		九		二〇		三〇			六二
	一〇		三〇		六〇		五六		六		一二		八五		一〇〇		九		二〇		三〇		九一	六二

總計	州		杭		南京		錫無			州蘇		
	西湖汪莊	市政府工務科	杭州城站鐵路花園	浙江農業總場稻麥場	傅煥光	唐氏家園	業勤紗廠	楊勤敬士偉	楊士偉	電話局	張萬康	王茂森
五〇二		二八六										
八七五	八	一四	二二〇	六三	六〇	三三	三〇	二八	二〇	八	一〇	
一三七七	八	三〇〇	一一〇	六三	六〇	三三	三〇	二八	二〇	八	一〇	

(又真如陳氏管生農場選送多肉植物十盆，均係名種，以之點綴室內，別饒逸趣)。

其評判人員，並分函敦請朝野名流蔡子民，于右任，葉君虎，王一亭，謝公展，鄒秉文，吳覺農，童玉民，陳管生，諸先生擔任，屆時請其品評甲乙，以憑給獎。

至菊展會之布置，大致如下：園門設菊花展覽會橫額，門外設簽名處，來會賞菊者各贈

菊展紀念章一，選舉票一，及彩印菊花圖明信片一，題曰：「羣雁鳴雲霄」爲畫家孫福熙先生之傑作。沿途有路由指示牌，夾道均列菊花。其餘竹篷之下，石臺之上，花房之前，荷池之周，亦羅列殆遍。或高壘如山，或平放於地，或環繞成園，曲折起伏，

青陽港菊展

含英咀華

程天放

(中委程天放氏題字)

於整齊中寓變化萬端之致。顧各地各園之出品，仍分別部居，不相混淆。菊花山以松木疊成階級，或作方錐形；或作三稜形，三稜形之兩端，適成一三角形，每端各張以三角形之白布一，上書各地名勝。沿途以鉛絲爲欄，繞圍一匝；出口處適在門首，旁設投票廬，備來賓投票舉票，品評各花之等第。

展覽情形

開幕紀事

籌備既竟，遂於十一月三日如期開幕。是日風和日麗。中外仕女遠近來觀者約千餘人。上午十時餘，中委程天放，崑山縣長彭百川，本路第一任局長鍾文耀，杭州市政府，上海市社會局，教育局等各機關代表暨各評判員聯翩蒞止，當由本局吳副



(菊花山之一)

(名畫家謝公展先生畫菊)



覽會幸賴各園圃之踴躍參加，當地政府之熱忱贊助，朝野名流之概
任評判，普嘉賓之寵臨指教，使本路于最短期間蔚成盛舉，同人

高深謝絕不取

深為感謝。嗣說明辦理此次菊花展覽會之旨趣。最後，表示設備或有未周，布置不免失當，深望諸位來賓不吝指教；來年續辦菊展，尙望各界繼續援助云云。席散，賓主合攝一影以留紀念。中委程天放氏並題贈「含英咀華」橫額一幅，名畫家謝公展先生，則于庭中對客揮毫，首寫菊花二幅，繼又題「兩路之華」四字，俱足為本會生色不少。

晚節留芳

清老老人

局長，總務處許處長，曹副處長，車務處劉副

處長等延入，導遊一

周，暢觀各種名菊。

午刻，設席宴客于廊

下，由吳副局長致詞

，大意謂此次菊花展



(影會等長局副吳局本與等長市吳席主林)

(吳市長題字)
上海青陽港菊展

大好秋光

吳成

主席參觀

自是而後，每日各界人士前往觀覽者，絡繹於途。十一月八日，國民政府林主席因由滬回京之便，亦順道一觀。同行者上海市吳市長，市政府郭祕書，土地局金局長，暨名醫陸仲安等。主席於上午八時由上海北站啓節，本局由吳副局長等陪行，約九時許到達青陽港，有崑山縣彭縣長百川在站迎送。

隨入鐵路花園飯店，登樓小憩。室中陳列海上最名貴之菊花數事，主席與吳市長等於觀賞之餘，意興勃發，主席即席揮翰，題「晚節留芳」橫幅一條，並就詩書畫集題「東籬秋豔」四字，署款「青芝老人」。吳市長則大書「大好秋光」橫幅，並在詩書畫集題「松菊猶存」四字。既而下樓，由吳副局長導觀全園陳列之菊品。十時半，賓主合攝一影，留為紀念。主席隨應彭縣長之請，乘汽艇往遊崑山玉峯，午後即在崑乘車赴京。

交大參觀

至十八日，國立交通大學黎校長曜生，管理學院鍾院長偉成，土木學院李院長謙若，電機學院張院長定金，機械學院胡院長端行，科學學院裘院長維裕及

江南秋色

黎景

兩路菊展

(字題生曜長校黎學大通交立國)

各教授共二十餘人，赴花園飯店賞菊餐，本局吳副局長等陪行。觀賞菊品之餘，復就交大與本路合作事宜，交換意見。黎校長即席題贈「江南秋色」四字，又就菊展詩書畫集題「秋景菊容」四字。

閉展期

是日本爲預定菊展截止之期，祇以參觀者絡繹不絕，而所有陳列之菊品，依然搖曳風前，尙無凋殘景象，爲普遍遊客鑑賞計，決展期至二十六日閉幕。

外報評述

十一月十九日，上海泰晤士報對於青陽港菊展，有所評述，撮譯如左：

「花之具有千態萬狀各種不同之形色者，當首推



名菊之一（鸚鵡舞雲霄）

（菊花山之二）



秋之菊花。集各種名貴之菊花於一處，而使人嘆觀止者，當推京滬滬杭甬鐵路青陽港花園飯店之菊花展覽會爲首矣。

此會於十一月三日開幕，展至十一月二十六日始行閉幕。上海一帶人士前往參觀者，前兩星期內共達四千人，內有日本人一千五百，逆料此後數日前往欣賞之人必更多也。

該會陳列之菊花係由上海，崑山，蘇州，無錫，杭州，暨如各地公私庭園徵集而來，都一千六百盆。本報館代表於上星期六下午前往參觀時，荷蒙鐵路人

員及花園飯店經理殷勤招待，導觀竹籬之下，石臺之上，花房之前，荷池之周，各種各色不同之菊花，並說明其旨趣，令人興味無窮。每種均題有富含詩意之中國名詞，獨惜每種菊花之特點，猶不能於此寥寥數字之間，盡量表達，祇微寄其意以待各人用自己之性靈欣賞之而已。其中尤為出色者，當推杭州所選送之菊花，此則不能不感謝杭州市政府之大力者也。

該會自開幕以來，迭有名人前往觀覽。國民政府主席林森氏亦於前日往觀，在該飯店最精美之客室

綜菊展期內參觀人數，共七千三百九十一人，其統計如下：

十一月三日 至 二十六日

▲青陽港菊花展覽會逐日參觀人數表

日期	星期	晴陰雨	參觀人數
三	六	晴	六六六
四	日	晴	八八四
五	一	雨	二二一
六	二	雨	二九九

日期	星期	晴陰雨	參觀人數
七	三	雨	七六
八	四	晴	四八五
九	五	晴	四一四
十	六	晴	三八二

內，留戀數小時。室中陳列海上最名貴之菊花，中有一盆，價值三百元。林氏觀賞之餘，意興勃發，即席揮翰題字，今懸於室內，與名畫家謝公展所繪之菊花，懸在一處，真堪互相輝映。

溯該飯店成立於本年五月二十三日，當時京滬滬杭甬鐵路管理局局長黃伯樵氏曾說明其創設之旨趣，今觀於菊花展覽會之成就與夫划船釣魚等種種之設施，即係發揮此旨趣者也。

▲青陽港菊展期內晴陰雨參觀人數分析統計表

晴雨別	日數	參觀人數			
		總數	最多	最少	平均
晴天	一七	六、六七六	九三八	五三	三九三
陰天	一	一三四	一三四	一三四	一三四
雨天	六	五八一	二九四	二〇	九七
合計	二四	七、三九一	九三八	二〇	三〇八

十一	日	晴	九三八
十二	一	雨	一四一
十三	二	晴	八三
十四	三	晴	九一二
十五	四	晴	四〇一
十六	五	晴	三八二
十七	六	陰	一三四
十八	日	雨	二九四
十九	一	晴	一二二

二十	二	晴	九二
二十一	三	晴	六七
二十二	四	晴	五三
二十三	五	晴	六六
二十四	六	晴	一四
二十五	日	晴	六一五
二十六	一	雨	二〇
總計			七、三九一

(評判蔡子民謝公展諸先生合影)



評判結果

關於菊品評判事宜，則預為印發菊品目錄暨評判紀錄單，並於十一月二十四日在花園飯店舉行評判會。評判員蒞止者，計有蔡子民，謝公展，葉譽虎（本局獎首席秘書守執代），陳管生，王一亭（公子季眉代），及吳覺農諸先生共六位，由本局總務處曹副處長省之車務處劉副處長鼎新陪同乘上午九時滬京快車前往，十時二十分到達飯店。各評判員略事休憩後，即暢觀陳列菊品。蔡先生子民展紙揮翰，書長幅一條，留作紀念。十二時敘餐，席間由曹副處長代表局長致詞，表示感

謝之意。各評判員並參酌童玉民先生意見，（童先生是日未出席，其意見書係託謝公展先生轉提）。議定評判辦法大致如左：

（一）評判員對於各私家及團體出品（各機關及路局出品不在評判之列）選擇至少五種，分別評定等級，填入紀錄表，送由路局彙

唐人詩句分黃俱映日
合翠共搖風
出展覽狀況

兩路青陽港菊展
葉譽虎

（蔡子民先生手書長幅）

集計算總平均等級。(按此項決定作為下屆菊展評判辦法，本屆則改為每家選出若干種，品題評語，普給獎狀。)

(二) 評定等級，分為特等，優等，頭等三種，由路局分別給予獎狀。

(三) 前項所列獎狀，以參加而陳列者每家發給一種為限。

(四) 對於各機關各團體各私家選送出品者，由路局一律分函致謝。

(五) 推定謝公展先生主持一切評判事宜。

其後評判員品評竣事，即連同專家及觀眾選舉結果，於十二月二十八日一併揭曉，分致獎品獎狀，用資鼓勵。

▲評判員評選菊品結果表

菊主	名次	入選		花名
		最優等	優等	
黃氏蓄植場	一	二龍齋 黃龍 紫花團 金花 紫花 十丈珠 更新 麒麟 金	天紅地白 粉光閣 雪玉盤	大白鵝毛
碧霞園	二	金鳳 露雲 綠環 瑞丹 麒麟 金	梅雪爭春	紫光團 月華帶

無錫楊揚蓮敬士偉	崑山余翰臣	芝玉廬	崑山張元茂	祥順花園	南京陵園傅煥光	江灣立達學園農場	浙江農業總場稻麥場	小觀園	暨南大學											
二十	一十	十	九	八	七	六	五	四	三											
浙江香	太湖	白如玉如意	胭脂帶	國光	十二金釵	丹鳳朝陽	金盤托桂	綠衣紅裳	文人菊	西子浣紗	粉芙蓉	粉芙蓉	西子浣紗	霧鬢雲環	神玉芙蓉	金當爐文英君	懸檀二崖香菊	梅雪爭春	日照龍鱗	金獅子尾
三綠海棠	五色牡丹	五金背色	雄背黃砂雲	梅雪山	紫龍	新烏墨	揚州黃雲	文人人菊	月月刺	萬里香	青英士	繁學蕊	金絲白	陽春白	梅雪爭春	香雪海	日照龍鱗	金獅子尾	金獅子尾	
屈老眉	貴君紅	新玉針	黃塔	東坡	織金玉	白絲鶴	白紫玉	紫麒麟	雪玉	着手成春	白松	黃花影	平松	碧朝荷	碧朝荷	斑江暮秋	梅花	梅花	梅花	

▲附菊品評語一斑

清心之舞	雪玉盤	泥金蝴蝶	雪荷	黃泥金球	白銀針	文人菊	三重菊	金麒麟	二喬	菊名
國色天香	金龍		錦麒麟	大葉黃	金麒麟	二喬		白銀針	金荷花	評語
<p>肥亦適該之此之濃該排宜葉藥該誠花 上基園美于固有絲園水大生肥枝 未得莖是花之特色出亦小長滿出 有當葉是花之特質有而品亦均均 充惟葉是花之特質有而品亦均均 分花肥體上之不得惟花澤有相 之稍花肥體上之不得惟花澤有相 注見花肥體上之不得惟花澤有相 意下垂此于施</p>										
祥順花園	碧霞園	暨南大學	暨南大學	暨南大學	暨南大學	暨南大學	暨南大學	暨南大學	暨南大學	菊主
生管陳							民玉童			評判者

上海邱公館	無錫業勤紗廠
四十	三十
流蘇優美	楓葉蘆花 鵝兒黃
鴛鴦掛帶 小麒麟 灰出翠 新玉碧 火焰金輪	青鬧銅燈桃銀白 心金雀草花紅粧芒 白海深白浪索罽刺

大學	暨南	國立	館公邱	廣玉芝	園花順祥	場農園學遠立江	園植種滬江
黃泥金球	金麒麟	黃松針	披紗緋金(二) 白青雲閣(二)	沉香觀 梅雪春 白鶴爪 十二金釵	玉桃花 紫鸞荷 碧香荷 碧手成春 碧香荷 碧香荷	綠金 桃李爭妍 盤環玉字 翠環玉字	錦手成春 錦手成春 錦手成春 錦手成春
酒金洋蝴蝶	洋金荷花	金鈴掛月	黃荷花 燈草白	白玉帶 紫龍鬚 紫龍鬚 紫龍鬚	十斛珠 紫金魁 碧玉環 碧玉環 碧玉環 碧玉環	立進之花(三) 墨池荷 花月 花月 花月 花月	朝青龍尾 朝青龍尾 朝青龍尾 朝青龍尾
金獅子尾	泥金荷花	銅雀春深 瓦落帶	灰色蟹 各色龍爪	紫龍鬚 紫龍鬚 紫龍鬚 紫龍鬚	龍翔鳳舞(二) 龍翔鳳舞(二) 龍翔鳳舞(二) 龍翔鳳舞(二)	金翅 金翅 金翅 金翅	赤金荷花 赤金荷花 赤金荷花 赤金荷花
白銀針	各色龍爪	各色龍爪	各色龍爪	各色龍爪	各色龍爪	各色龍爪	各色龍爪
大藥黃	小麒麟帶	金麒麟	金麒麟	金麒麟	金麒麟	金麒麟	金麒麟
獅子尾	青心白	青心白	青心白	青心白	青心白	青心白	青心白
九	二〇	三〇	九	六二	三〇		

國家氏唐	偉敬楊 士蓮揚	州蘇 局話電	康萬張	森茂王	甫逸張	茂元張	臣
風 鸚 翠 松 表 影	青 松 飛 龍	紅 飛 龍	琥珀 針 松	墨 菊	碧 玉 帶 紫 光 闊 二	粉 背 洋 荷 花 途 原 渡 江 白 玉 紫 旗 鱗 角 花 新 白 荷 花 新 粉 荷 花 新 粉 荷 花	粉 盤 話 桂 玉 金 針 塔
天 園 織 錦	粉 沈 香 帶 粉 沈 香 帶	黃 金 世 界 粉 沈 香 帶	紫 玉 綉 玉 綉 玉 綉	翠 綠 寶 珠 綠 松 雪 綠 松 雪	湘 妃 帶 紫 壯 丹 三	雄 黃 帶 丹 鳳 朝 陽 白 丹 鳳 朝 陽 白 丹 鳳 朝 陽 白	粉 百 合 粉 百 合 粉 百 合 粉 百 合 粉 百 合 粉 百 合
東 黃 金 紅 帶	荷 宮 春 衣 荷 宮 春 衣	綠 宮 春 衣 綠 宮 春 衣	紫 發 金 翠 紫 發 金 翠	小 珠 黃 小 珠 黃	金 爪 龍 金 爪 龍	墨 塔 粉 同 鳳 粉 同 鳳 粉 同 鳳	粉 盤 托 桂 粉 盤 托 桂 粉 盤 托 桂
施 鳳 黃	香 發 夫 人 香 發 夫 人	揚 姐 浴 揚 姐 浴	綵 白 天 然 居 綵 白 天 然 居	雲 青 毛 菊 雲 青 毛 菊	人 面 桃 花 人 面 桃 花	粉 銀 雲 粉 銀 雲 粉 銀 雲	粉 盤 托 桂 粉 盤 托 桂 粉 盤 托 桂
瑤 池 玉 液	墨 月 泉 墨 月 泉	紫 草 春 色 紫 草 春 色	虎 綠 壯 舌 虎 綠 壯 舌	小 壽 紅 小 壽 紅	鄧 子 珠 鄧 子 珠	金 絲 黃 金 絲 黃 金 絲 黃	粉 盤 托 桂 粉 盤 托 桂 粉 盤 托 桂
墨 朝 翠	玉 錦 珠 翠 玉 錦 珠 翠	粉 背 珠 粉 背 珠	老 綠 衣 毛 老 綠 衣 毛	老 綠 衣 毛 老 綠 衣 毛	孔 雀 翎 孔 雀 翎	紫 龍 爪 紫 龍 爪	雄 黃 飛 燕 雄 黃 飛 燕
三二	二八	二〇	八	一〇	一〇	三〇	

市州杭	園花路鐵站城州杭	場麥稻場總業農江浙	廠紗勤業
麻姑 黃四 窟王 絲刺 玉帶 鳳玉 爪(三)	黃雲 大紅 脂白 粉(三)	三血 青虎 爪人 龍(三)	墨四 玉海 飛升 鳳平 刺(三)
華朝 清雲 出光 浴(三)	白顏 六頭 大翠 角(三)	吊金 龍江 翠秋 爪(三)	新一 由兒 品黃 紅(三)
玉勤 階日 王英 露(三)	不銀 列絲 名月 四(三)	懸金 崖紋 菊絲 菊(三)	東入 海字 如托 花龍 刺(三)
雪鳳 月此 交錦 揮(三)	瓜大 子紅 白(三)	赤爪 龍眼 名(七)	班玉 問盤 白珠 劍(三)
榮漢 花皇 黃(三)	燈大 草彩 白(三)	四玉 脂紋 蟹(三)	銀江 玉荷 花(三)
美桃 人脂 澗(三)	紅糞 粉大 金白 雞(三)	二水 龍一 品朱 松針 重(三)	玉女 天散 彩花 龍(三)
	110	63	30

43
009038

光 煥 傳	汪西莊湖	科 務 工 府 政
翠盞珠細 春花彩影 春雲龍滿 紫雲香滿 秋深山英 玉色連波 壽陽雲整 輕風雲整	未 定 名	東籬佳色 村外烟霞 白雲飛舞 柳映桃紅 豆綠桃紅 寶蓮台 仙姑風 紫綵金章 千歲一遇 十二金釵 秋露微 樓井驛 寬愛非 青心之樓 紅心之樓 維玉冠輝
干陽古寺 雲對翠嶺 春神萬壑 神香萬壑 紫雲香滿 紫雲香滿 宿鸞鳳 桐雲題詩 玲瓏秋色		新之玉水 白鷓鴣枝 玉連環 晚映月 天女冠 不夜城 柳外烟霞 村外烟霞 沉香丹 落水長天 落花有意 雨後天 淡宮裝 孤村夜
紫衣耶 白松月 萬村明 萬里香 黃鸝紫 成鸞紫 冷海明 班女		綠衣紫 流雲紫 雁門紫 西子洗 綺羅紫 雙美之 玉玲瓏 珠池波 麟帶 女神契 金雀花 浮世 別天舞 福地
春色蕙芳 鏡中人影 紫雲香滿 紫雲香滿 紫雲香滿 紫雲香滿 紫雲香滿 紫雲香滿 紫雲香滿		金黃仗 鐵山杖 洞庭杖 程無杖 月絲柳 金絲柳 天下無 碧雲英 白龍泉 十日珠 提水庫 工湖春 三衣鈎 如意金
玉芙蓉 流英霞 紫雲香滿 紫雲香滿 紫雲香滿 紫雲香滿 紫雲香滿 紫雲香滿 紫雲香滿		春淡受 水如影 晚香春 少極時 南極仙 香卷書 萬卷書 月照泉 青黛顏 一字紅 一字紅 一字紅 一字紅 玉皇
平和人 紅粉佳人 愛粉佳人 玉女 纖女 晚女 清山流 遠山流		金毛宮 鹿苑宮 鹿苑宮 鹿苑宮 鹿苑宮 鹿苑宮 鹿苑宮 鹿苑宮 鹿苑宮
六〇	八	三〇

菊 談

菊 的 種 別

菊的名稱，不下數百種。若以花色的區分，則有正色和間色的分別，如黃紅紫白等色的花，叫做正色；如粉紅深黃等色的花，叫做間色。若以花的根來區別，可分為三種：（一）大輪種，凡花的直徑在四寸以上者。（二）中輪種，凡花的直徑在二寸五分以上者。（三）小輪種，凡花的直徑在二寸五分以下者。再以花的種來區分，大輪種以花容大者為上乘，中輪種則不重於花容，而在瓣的變化；小輪種則以花的鮮豔為原則。

菊 的 品 評

一般人之品菊，只論花之是否豔麗，葉之是否茂盛，但關於品菊有幾種條件：即（一）以位分，須花之整齊者為上；（二）以形分，須發育完全者為佳；（三）以色分，須花色鮮明者為貴；（四）以瓣分，須以花之修整為佳；（五）以首分，凡花之首部細長而強健為上；（六）以蕊分，形種不一，以互相密着為上；（七）以葩分，但葩有大小，有長細，有厚薄，總須花容調和；（八）以節分，凡早開者為早種，但孤叢不

足表現花的美，晚開雖稱勁枝，但畏風霜，總以及時開花者為上；（九）以莖分，莖有長短，有肥瘦，以中庸者為上。一花不能表現花的美，須綜合多量的花，方能有比較。

菊 的 培 植

菊的種植，分扦插，播種和接本三種。扦插時期，約在十二月起，至翌年六月止。播種約在十二月間，宜在溫室內，否則容易凍斃。接本多在六月間。好的花種，多用扦插方法繁殖；普通者用播種，或亦用扦插。接本係用人工的方法，只能供當年的觀賞，既不能扦插，又無可播種。好種繁殖頗不易，稍不留意，即成變種。次劣者則頗易。培植方面，土壤亦很有關係。最好自製一種的培養土，以普通泥土，堆肥，（馬糞，爛草，塘泥，污物合成）和糠灰合製而成。至於灌溉方面，亦應有相當的注意，就是使之有排水的出路，否則根易腐爛，不能經寒霜。

又菊有早晚兩種，早種在十月初即開，晚種約遲十天左右。佳種菊多屬於晚種，劣種菊則多屬於早種。花開至花謝時期，約一月左右。

009738

BC

82.1