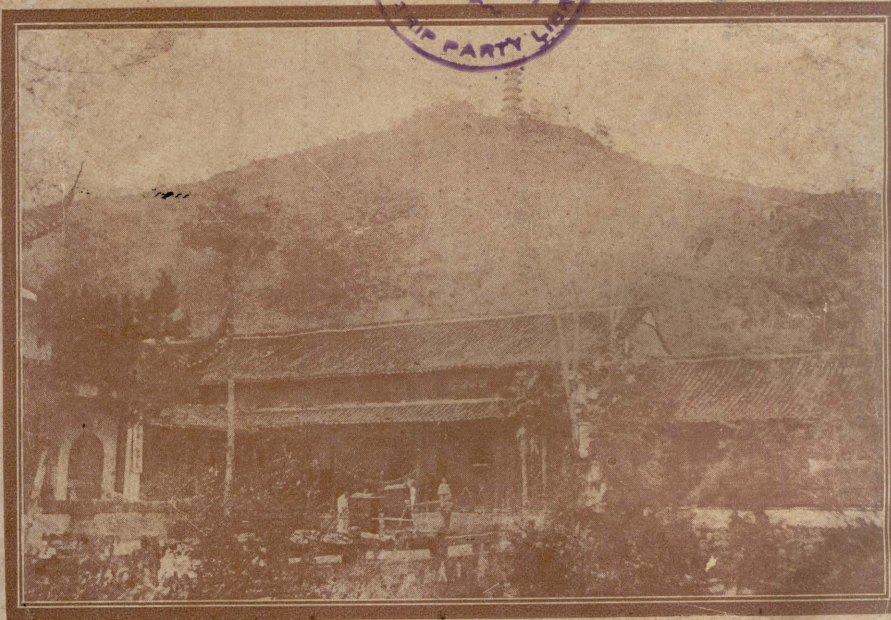


# 吳興導游

陳其采



道場山風景

# 吳興導游目次

風景插圖

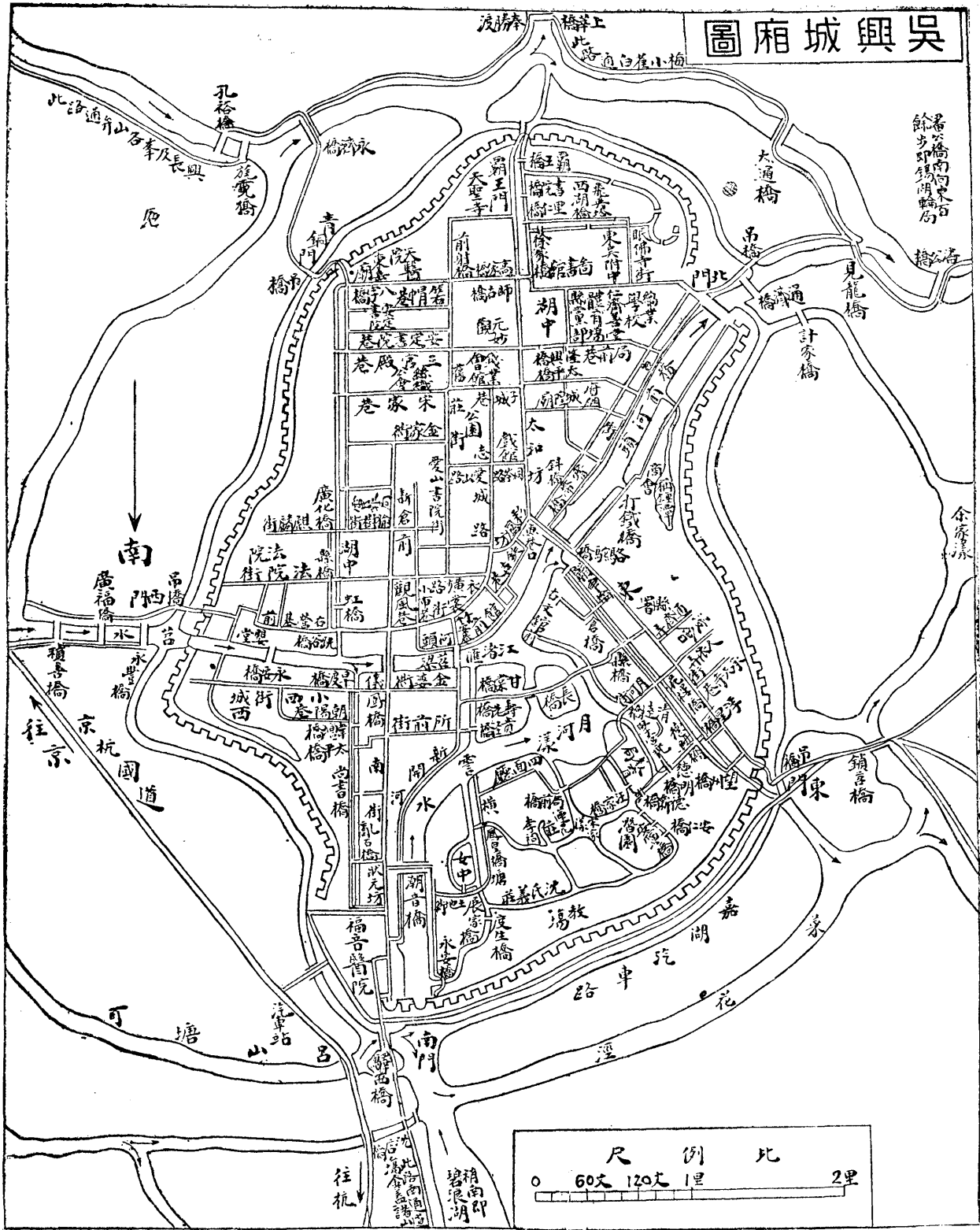
一 序	一——二
二 概說	三——七
三 名勝古蹟	八——三四
四 土產	三五——五〇
五 交通	五一——六五
六 旅館菜館浴室及娛樂場所	六六——六八
七 機關團體一覽	六九——七〇
八 游程	七一——七四

上海图书馆藏书



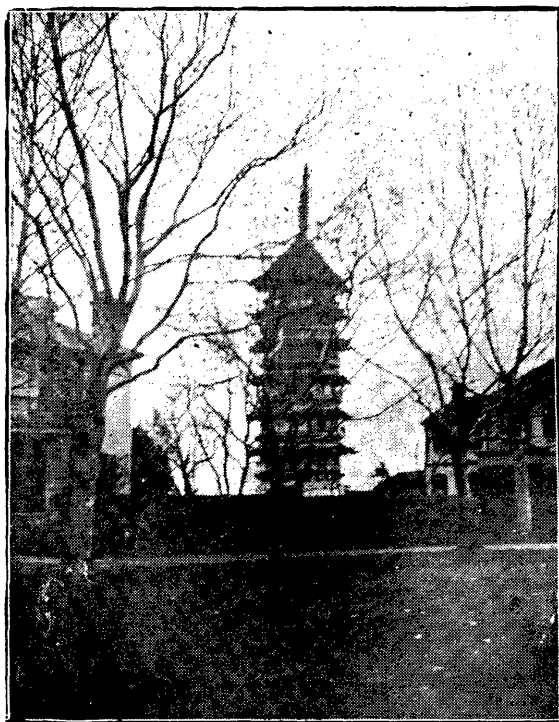
A541 212 0012 9512B

# 吳興城廂圖

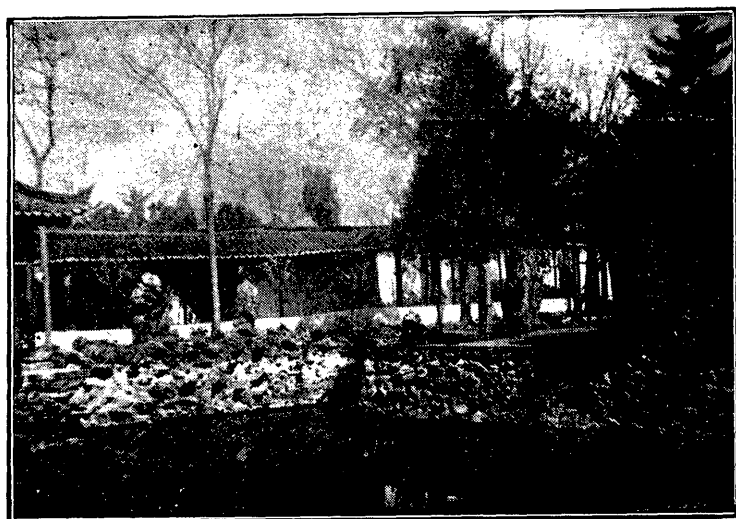




園 公 興 吳



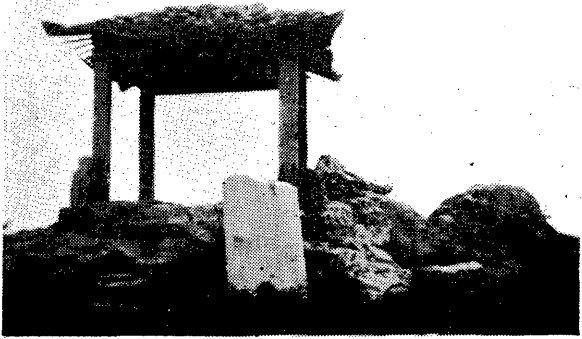
塔 英 飛



園 潛



墅 別 臺 鷺

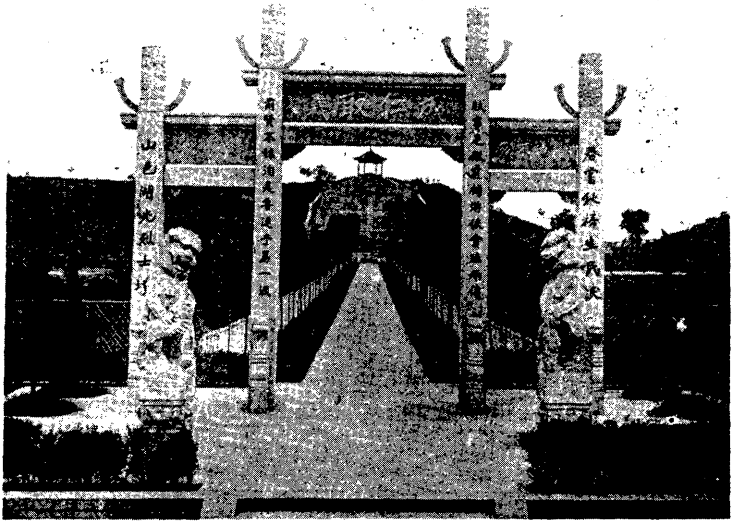


峴山巔之窪樽亭



碧玉湖中之浮玉塔

陳公英士墓景



紀念坊



雄跨亭





園 桃



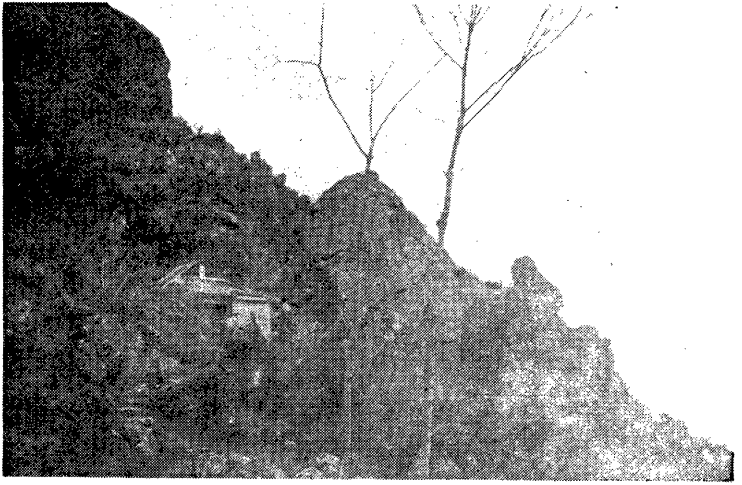
前 寺 場 道



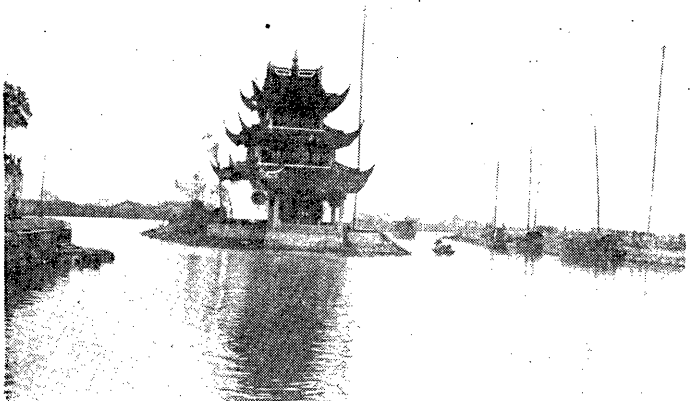
寺 雀 白



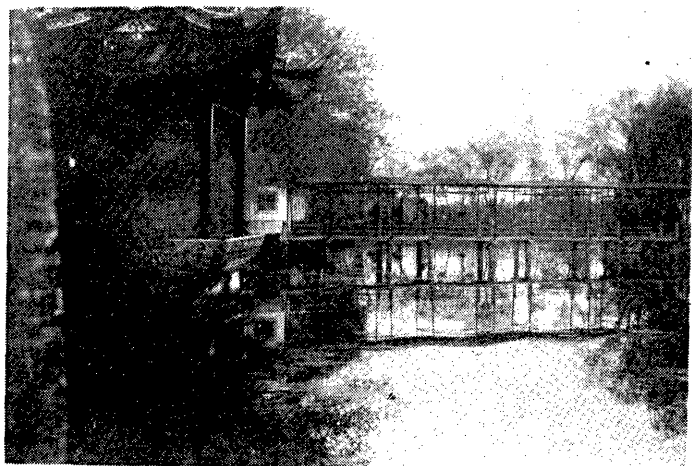
街 林 松 前 寺 雀 白



洞 龍 黃



墩 水 分 之 溇 南



南 潯 宜 園



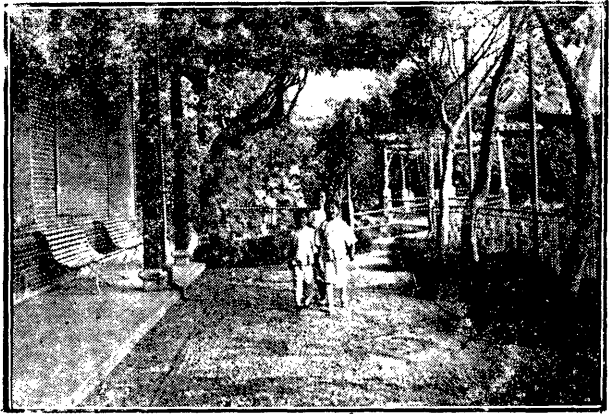
南 潯 適 園



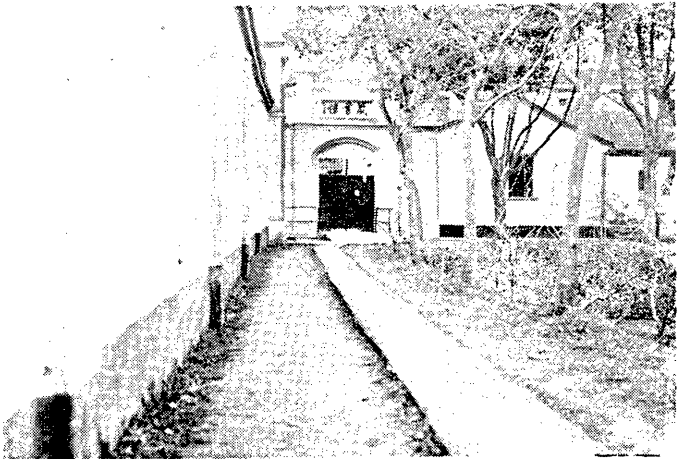
南 潯 小 蓮 莊 之 一



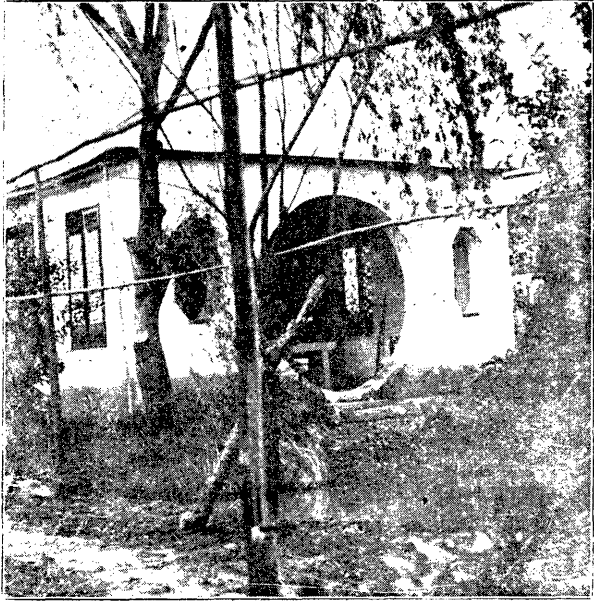
南 潯 小 蓮 莊 之 二



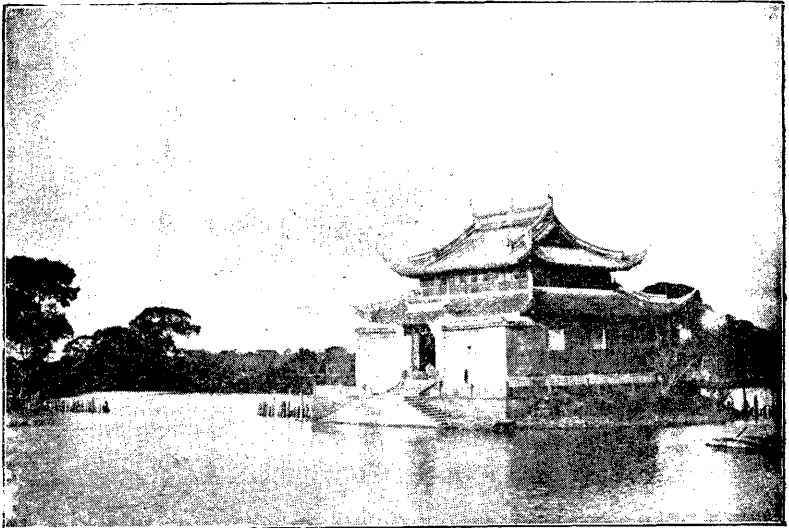
南 溇 留 園



南 溇 劉 氏 嘉 業 藏 書 樓



雙林南園之陳芳谷



雙林奎文閣

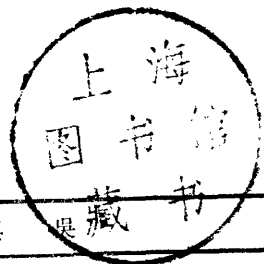


菱湖文昌閣



菱湖五松亭





## 吳興導游序

吳興爲湖州大邑，背嶺面湖，設縣縮江浙之樞，育蠶興東南之利，故數千年來，人文薈秀，物產豐盈，甲於全省。頃者國道公路，縱橫轄境，交通漸形便利，實業益易振興，其間名勝古蹟，足供游覽者，不勝枚舉，而旅客亦絡繹戾止。惟地方遼闊，道路紛歧，行者每趑趄不前，居者應嚮導盡責。爰約同人，編纂吳興導游，以爲旅客之

南針，旋得社員劉鶴齡，嚴濬宣，姜定宇，嚴子諤，丁肫若，沈階升，諸君之助，不數月而書成，遂以付刊，是編也，非志乘，非游記，備瀏覽之效力小，供引導之功用大，故樂次其巔末而爲之序。

民國二十五年十月陳其采藹士甫序于湖社

# 概說

## 一、面積及人口

吳興在浙江北部，東北界江蘇吳江，東南界桐鄉崇德，南界德清武康，西南界安吉，西北界長興，北界太湖，東西廣處，約百二十餘里；南北長處，約七十餘里；面積約五千六百里。人口調查，民十爲一百零三萬有奇，民十七爲七十三萬有奇。

## 二、沿革

吳興古爲揚州之域，春秋屬吳，後屬越，戰國屬楚，春申君於此置菰城縣，秦改爲烏程屬會稽郡，後漢屬吳郡，三國爲吳興郡治，晉分東境，置東遷縣，隋

并東遷入烏程，廢吳興郡以縣屬蘇州，繼爲湖州治，後又廢州屬吳郡，未復爲吳興郡治，唐又爲湖州治，宋析爲烏程歸安二縣，後改爲湖州安吉州，卽爲安吉州治，元爲湖州路治，明爲湖州府治，清因之，民國廢府并縣，改稱吳興。

### 三 山脈

吳興山脈起自天目，東北經孝豐安吉入境，分西南西北兩系；西南以金山銅峴山爲最高，當本邑與安吉界上，又分四支，一由銅峴山東行，爲天泉、莫干、天池、耀武、鳳凰諸山，爲本邑與武康界山；一由金山東北折西南行，爲上章、五台、茜塢、大黃、小黃、諸山，爲舊時程安界山；一由上章東北行，爲九乳、白陽、飲馬池、金蓋、道場、諸山；一由上章北霞霧山東北行，爲華嚴、海印寺、杼山、下吳、剡山、西塞、棲賢、康山、諸山。

西北以弁山爲主，綿亙數十里，屏障縣境西北，爲本邑與長興界山，其著名

之峰，有白鶴、白龍、石林、仁王、法華、小梅等。他如散處境內孤山之著者：東北有戴山、東有毘山、蜀山、烏山、西余山、昇山、孺山；東南有沈長、喬木、夏家、謝家、長超、東林、靈山、含山諸山、

#### 四 水流

吳興水流，以東西兩苕溪爲主；西苕導源天目北麓，亦稱苕溪；東北流經孝豐、安吉、長興、東折入境，更曲折東行，有四安呂山二水先後自西北來會，至龍溪渡，分二道：一東入縣城西關，於江渚匯會東苕；一東北繞縣城西北爲小梅港，至鳳勝渡更分二道：北流由小梅口入湖，一東南繞縣城東北，至潘公橋西，與東苕會，東苕源出天目南麓，一名霽溪，東行折東北，經臨安、餘杭、杭縣、德清入境；折西北至菱湖、瀦爲天花漾，至狄港北瀦爲湖蚨漾，更西北瀦爲錢山漾，有橫山漾合西塘河之水自西南來會；更西北瀦爲碧浪湖，有山塘溪合埭溪、

莊嶺溪及金蓋、道場諸水，自西南來會；又妙喜港自西來會，北流至南郊，有呂山塘河挾四安西苕之水自驛西橋來會；更北流入南關，會西苕於江渚匯，東北分一支，東南出東關入東塘河；更東北出北關會西苕，曲折東北行由大錢口入湖。其他支流之大者，則有東達南潯通江蘇之東塘河，亦稱運河；東北通江蘇之北塘、裏塘二河；又有自東塘河東南出轉東北入白米塘河中之中塘河，自錢山漾東南分流至石塚轉入思溪港之長超港；自湖蚨漾東南分流，經石山入吳興塘河之思溪港。其自菱湖南分東苕水東達槌市通運河（白馬塘河）者，爲吳興塘河；自雙林分中塘水北流越東塘，入裏塘河者爲雙林塘河；自烏鎮南分運河之水西北逾東塘轉東北入裏塘河者，爲白米塘河；自白米塘河，東北分流經神墩潯北入江蘇省者爲潯溪。

太湖介江浙兩省之間，在吳興北境，尙有震澤、具區、五湖、笠澤等名，周五百餘里，而號三萬六千頃，屬於本邑者，周不過八之一，面積不過十之一。湖

中島嶼甚多，著者七十有二，屬於本邑者，祇小雷三之一，全縣之水，分大錢小梅二口入湖，其餘瀉水之口，小梅以東凡十，俱以港名，太錢以東凡二十有六，俱以澗名。

弁山

山勢如冠弁。相看四面同。烏程縣門近。苕霅水源通。白鶴嶺盤峻。黃龍洞竅空。登臨舒老眼。何用到崆峒。（宋葉夢得）

苕溪

六月苕溪路。人言如若耶。漁罾掛樓樹。酒舫出荷花。碧水千塍共。青山一道斜。人間無限事。不厭是桑麻。（元戴表元）

遊霅溪

共愛霅溪風物美。春來清可鑑鬚眉。蘋生楚客將歸日。花暖吳蠶始浴時。臨水竹樓通市陌。跨橋雲屋握川湄。畫船載酒期君醉。已是無謀任剪夷。（宋梅堯臣）

# 名勝古跡

## 一 城區方面

### 飛英塔

唐開寶中建，初凡三十七層，高六百五十尺，宋紹興間火於雷，俞氏重修之，損三十層，高去七之六，清道光緒間，迭經重修，兀然聳峙城北，登顛遠眺，全城在目，四郊遠近諸山，可一覽無遺，今塔顛已坍，急須修葺，以存古蹟。其東有飛英寺，唐建，中塑有眠佛，俗又名眠佛寺，壁間有碑，刻王勃釋迦牟尼成道記。

### 吳興公園

在志城路側，於民國十七年建，爲舊湖州府署之一部，有碑碣室，舊府署所



遺古代碑碣，悉羅置壁間。此外亭臺花木，點綴俱宜，有假山，有魚池，可供公餘眺賞。

韻海樓

在公園北首，唐建。顏真卿在郡著韻海鏡源，因以爲名。現樓上爲湖社吳興事務所址，下爲茶社。

潛園

在東門內，清陸紳心源置，累石爲山，引水爲池，山下有盤旋之洞，水上有曲折之橋，亭榭樓閣，嘉木異卉，點綴亦頗不俗，前有一樓，顏曰鑑齋，遠山繚繞，清流迴環，最得觀覽之勝。

始裕

鷺齋別墅

在橫塘桐蔭里，面山環水，形勢天然，故紳沈鏡軒捐資贍族，剏立義莊，因葺斯墅，以娛晚景。其子田莘，擴而大之。雕甍畫桷，花徑竹籬，偉麗清幽，兼

而有之，爲城南勝處。

丁園

在市中心區宋家巷，邑人丁少蘭別業。亭榭樓閣，點綴天然，雅擅園林花木之勝，中以蘭花、月季兩種爲最著名，主人好客，遊者綦衆。

潘園

在市中心區宋家巷，爲邑人潘祥生別業，房屋軒敞，佈置清幽，名卉異苞，搜羅甚富，主人和藹好客，賓至如歸。

江渚匯

在城中茗雲匯流之處，舊傳夏夜多蚊，自道人馬自然泊舟後，蚊遂絕跡，編者尙未敢深信也。江渚匯水刷製羽扇，潤澤而有光彩，湖州羽扇，名聞遠近，以此。

鐵佛寺

在城西，宋僧鑄鐵觀音像，號鐵觀音院，明僧又鑄大鐵佛三；鐵觀音像面目莊嚴，而身右向，側立鰲背，端麗飄逸，洵可貴也。

### 天聖寺

在城內西北隅，唐建，名景清禪院。宋天聖八年改天聖寺，有古檜；元趙孟頫摹爲圖，因顏其堂曰古檜，今檜已枯，堂與圖，亦俱燬。

### 白蘋洲

在城內雲水之濱，唐刺史楊漢公，於此疏四渠，濬三池，闢三園，構五亭，竹木花卉，橋梁廊廡，及遊晏息宿之具，無不俱備，爲一郡勝處，今遺蹟多不可尋，惟知三園舊址卽舊右文館也。

### 紅蓼汀

在白蘋洲對岸，遺址未能確定，或謂卽今甘棠，長橋間，以其四面環水也。

### 蓮花莊

在城東南隅，元趙子昂別業，四面陂水環繞，水中多蓮，絕爲幽勝，中有三品石，今其地可以確指，而其蹟不可得矣。

### 蘇公潭

在城中駱駝橋附近，此水深不可測，中有蛟螭，代爲人患，唐開元初許國公蘇瓌子頰，因事誤墜，直至潭底，遇救得出，因有是名。

## 二 西南方面

### 峴山

在城南二里，旁郡城，若襄陽大峴，故名，其頂舊有靈慧塔，久廢。山不甚高，登眺甚易，且近城，遊者無虛日。有窪尊亭，建窪尊石上，唐開元中，湖州別駕李適之，每挈所親登山，貯酒石觴，酣飲其中，士民呼爲李相石尊。逸老堂在其巔，舊有高風堂，祀古賢十五人，久圯，明嘉靖丁未，通判湯世賢，卽其

址，仿香山洛社遺意建堂，榜曰逸老。爲尙書蔣瑤、劉麟、顧應祥、參政陳良謨，主事唐樞諸老結社於此；乙卯倭寇亂燬，後重建，萬歷間，許孚遠復舉社集，知府陳幼學置田供會，後復圯，清重修，由故老陳廣枚主其事，今存。尙有朋壽堂，滴翠軒、萬籟軒、袁表讀書樓、清遠閣、浮碧亭、月觀臺、湖山絕勝亭、煙雨亭、諸古蹟，多廢。

### 陳公英士墓

在峴山西南一山，建築雄偉，氣象莊嚴；前臨碧浪湖，匯茗霽之水，上有雄跨亭，富觀覽之勝，慕義之士，往來京杭國道者，咸便道往謁，以資瞻仰。平日市民往遊者，不絕於途，每年五月十八日，爲公殉國紀念，城內外各機關學校咸集墓前公祭，藉表追慕焉。

### 碧浪湖

在城南二里，一名峴山漾，一名玉湖，中有浮玉山，羣山環繞，風景絕勝，

明月之夜，泛舟其中，尤饒佳趣。湖爲調節苕霅水流要區，蓄洩所賴，有關水利不淺。現以久失修濬，淤塞特甚，急待整治以保水利，並存名勝。

### 桃園

在城南三里，爲故老李松筠所置，前臨碧浪湖，後近車蓋山，桃樹成林，花草密布，亭榭樓閣，點綴亦雅，近城遊觀之地，推此爲最。

### 車蓋山

在城南三四里，臨碧浪湖，狀若車蓋，故名。頂有車蓋亭，晉殷康建，久廢，南有萬魁塔院，頗幽靜。

### 浮玉山

在碧浪湖中，瀾水雖滿，頂常露若浮玉，故名。上有浮玉塔，一名芙蓉塔，亦名萬魁塔。

### 學士山

在城南蘇灣，與峴山相對，蘇軾嘗遊此，故名；俗稱蘇台山，絕頂有老蒼石，可環坐設席，每歲立夏之日，遊蘇台者尤多。

### 道場山

在城南十里，舊名雲峰，唐僧如訥，辭師出行，師命之曰：逢道卽止，訥經此山，遂留，後建寺。吳越時，錢王題其額曰：正真禪院，宋改爲妙覺寺，後又改護聖萬壽寺；今廟貌頗莊嚴壯麗，禮佛往遊者甚衆，山頂有多寶塔，宋僧所建，俗名道場塔，下有伏虎巖，瑤席池、笑月亭、愛山亭，甘泉亭，今或存或廢，南麓有歸雲庵，頗幽勝。寺之右偏有襲雲山莊，爲故紳沈鏡軒氏所建，與王逸軒、朱蓮夫，嵇汀萱、俞稚吟、徐篆香、邵朗清、凌酉峯、鈕吉蓀等爲道峯九逸，繪圖刊石，傳爲韻事。

### 何山

在縣城南十餘里，與道場並峙，晉何楷居此習業，故名，有何楷故宅，今已

爲邱墟矣。志載道場勝在山頂，何山勝在山下，遊道場者，如入王侯之家；過何山，如造高人隱士之廬。宋安定先生胡瑗墓亦在此山。

### 金蓋山

在城南十五里，爲何山南峯，勢盤旋，宛同華蓋，故名。諺云：『金蓋戴帽，要雨就到』，農家以此爲驗。因多雲氣，故有雲巢之稱。有純陽宮，爲道家修養之地，由松林街而上，泉清林秀，遊者四時不絕，夏季避暑尤宜。

### 下菰城

在城南二十里，楚春申君建，今其故址猶存，四門遺蹟，略可辨認。

### 棲賢山

在城西二十里，本名西崦山，上有石洞，名仙人頂，絕頂爲妙高峯，舊傳有仙居此；又齊田常之亂，管仲之後逃入吳，有居此者，今山多管姓，有棲賢寺爲佛家勝境，信佛往遊者，不減於道場。



## 西塞山

在城西二十五里，有桃花塢，下有凡常湖，唐張志和嘗遊釣於此，昔志和詞有：『西塞山前白鷺飛，桃花流水鱖魚肥』之句。

## 杼山

在城西南約三十里之妙喜寺，昔夏后杼巡狩之所，有黃蘗澗、黃浦橋，黃浦亭、何楷釣臺、避它城、招隱院、三癸亭、三桂棚、諸古蹟，今有存者，下有寶積寺，梁建，亦名妙喜寺。

## 菁山

在城西南四十餘里，與葛仙山相聯，舊傳葛洪種黃菁於此，至今山多黃菁，又多白朮，食之不飢，可以釋勞，其西有望鄉嶺，京杭國道經此。

## 葛仙山

在城西南五十里，晉葛洪嘗隱此，今煉丹灶，擣藥臼尙存，志載葛仙煉丹

處，天下十有三，此居其一。

### 金山

在縣治西南一百里，志載山石悉作丹絳之色，夜照數里，以其光彩類金，故名，或傳下有金屬礦物。

## 三 西北方面

### 弁山

亦曰卞山，爲縣城西北之山，距城十八里，山陰屬長興，勢極高峻，夏有積雪，志載有法華寺，金井，玉澗，乳竇，石膏，溫泉，項王走馬埒，飲馬池，繫馬石。東有沈家洞，巔有黃龍洞，北有碧巖，有瀑布泉，下有玲瓏巖，石皆空洞巖巖，屬峯甚多，各有其名，其實皆弁也。

### 法華山

亦曰石斗山，俗稱白雀山，爲弁東一峯，在城西北十餘里，有法華寺，志載齊尼道蹟，居山誦法華經，晝夜不輟，如是二十年，圓寂後，卽葬其處。梁大同元年，塔內忽生青蓮花，有司錄實奏聞，勅建法華寺。又法華寺志載道蹟每持經時，有白雀旋繞，若聽法狀，故又稱白雀寺。山頂有臨湖亭，唐建，今稱望湖亭，登亭遠望，可見太湖故名。寺側舊有趙氏小隱園，庭宇雅潔，臨巨澗，蔭喬松，水清見底，游魚數十，若行空中。

### 石林山

在城西北姚灣之西，爲弁山東南峰，稱或玲瓏山，有東西二洞，狀極奇異，志稱略如錢塘南屏靈隱之勝。

### 小玲瓏山

或稱賽玲瓏，在城西北太史灣，有三石竅可進，入者以燈行一二里卽返。洞中有泉滴下，懸崖繡壁，亦奇觀也。沈氏抉剔爲之，因名沈家洞。

## 黃龍洞

在弁山東北一峰之頂，距城北二十里，石壁峭立，巖竇陰沉，莫窮其底，旁有龍王祠，應舊宮，舊時有水旱必詣禱焉。志稱初洞殊窄，亦不大奇，朱梁丙子，有黃龍破洞出，石隨龍勢傾翻，歷錄飛空，架豎離奇，洞乃擴大，遂有今號。

## 黑龍洞

在弁山之陽，一名玉虛洞，志載洞內後庫前軒，如夏屋之半寬，可肆數十筵，其右隅一小竇，中黝然以黑，人莫敢入，略窺之，視外洞倍廣，而深不可測。編者近約友人往遊，洞口已泥石半塞，內亦堆積隆起，須登降乃可入，右小洞亦不可細窺，據鄉人稱因恐爲盜匪窟宅，故填塞云。

## 礪山

在城西北四五里，本連仁王山，（卽鳳凰山）秦始皇以其地龍飛鳳舞，有天子氣，特命鑿斷之。今有大溪流經斷處，連以石橋，名接山橋，山石可作礪，俗

稱糲山。

#### 四 東南方面

##### 毘山

在城東約四里，下有毘山澗，當東茗入湖之衝，頗扼要害。登眺遠望，可見太湖並遠近諸山，有環顧一切之概。昔爲梁柳惲讀書之地，有柳惲故宅及讀書臺，頂有毘山亭，惲創，久廢。

##### 戴山

在城東北十八里，晉戴逵曾隱居於此，故名，其上多石，無草木，有浮屠。

##### 昇山

在城東二十一里，本名歐餘山，晉王羲之爲太守，嘗遊昇此山，顧謂賓客曰：『百年之後，誰知王逸少與諸卿遊此乎？』因有昇山之號。

## 余安山

在城東少南二十餘里，趙文敏嘗登此山，松篁可愛，曰：『余得此山，可以安矣』。因有是名。

## 長超山

在城東南二十里，一名湖蚨山，漢蒯子訓隱於餘不鄉，卒葬此山，其巔有塔，今圯。

## 靈山

在城東南四十里，去菱湖甚近，桑疇平衍，一拳挺拔，有五松亭，足暢游覽。

## 東林山

在城南五十四里，突兀於孤蒲溪泊中，峰巖如繡，又名貝錦峰，三峰鼎峙，而中峰最高。有瑟琶巔，遊人履之，錚錚之韻，發於步下；溫石坡，嚴冬積雪，此地特暖；夕照嶺，夕陽掩映，亦一佳處，宋沈東老隱此。

## 含山

在城東南一百八里，孤邱兀峙，彌望平疇，山有淨慈庵，巔有浮屠，含山市在其南。

## 五 南潯方面

## 南潯城

係元至正十六年張士誠所築，時張已降元，故亦稱太尉城；二十一年七月重修，明洪武二年十月折磚石修築蘇州城，基址尙存，週約三里，今東西兩柵，均有吊橋，又有城壕上之稱，猶可想像當時規制，按城壕上在鎮之南柵，亦名城隍上，「古壕走馬」，昔爲潯地十景之一。

## 聚星塔

塔在鎮東馬家港西岸，東藏寺內，明董份建浮圖，功成大半，格於形家言，

不克合尖，故俗稱無頭塔，亦稱半塔。康熙中裔孫董漢策改造爲三層閣，易名聚星閣，一名聚奎閣，道光十九年重建，改名聚星塔，光緒十二年燬於火，僅留下層矣。

### 分水墩

墩在東柵外運河中流，爲江浙分壤處，故名。一名轉水墩，相傳元人所創，以東去水者，明董份建龍王廟於墩上，後改文昌閣，閣高三層，清明重九等佳日，鎮人往遊者甚夥，中流放渡，共登極閣，遊目西眺，風景殊佳；又北柵外古漚港，中流有北分水墩，南柵外獨騎壩亦有南分水墩。

### 臥塔

名一水塔，在北柵外北新橋之西北，自南而北，共有七池，聯若貫珠，漸北漸小，其最小者，縱橫廣亦各數丈，七池相距南北共約里許，形若浮圖七級，故名；池係明董氏用形家言，傍岸開築，以塞水口者。



## 茅屋墩

在南柵外划船漾中，明董份讀書處也。頃則荒草遍地，遺蹟蕩然矣。

## 范莊

馬家港懼二圩相傳爲范蠡種竹養魚處，有水一泓，曰范莊池，近朱文肅公宅後，圩南又有范莊灣，按鎮東南三里許有陶墩，以陶朱公名村也，又數里曰蠡澤，而震澤偏有橋曰思范，豈鴟夷子皮往來此間獨久耶？

## 萩塘

塘自吳興縣城東至吳江縣平望鎮，凡長一百二十五里，卽運河堤岸也，爲西來諸水之庫，且通往來，晉太守殷康所開，旁漑田千頃，在城者謂之橫塘，城外謂之萩塘，以地多蘆萩，故名；迭經修葺，貞元時刺史于頔重築，故又名頔塘，民國後里人龐元濟等集資重修，卽今之東塘也。

## 宜園

在東柵吊橋外，光緒中龐萊臣——元濟所築，園之前半部畫閣重樓，迴廊曲折，花木參差，假山玲瓏，頗饒清興，入內則荷池數畝，空曠宜人，遊客納資四分，（聚此資捐充慈善事業）即可入園恣覽。每逢夏日，荷花盛開，鎮人多品茗納涼於其間。

### 適園

在南柵補船村，光緒中張石銘——均衡——所築，卽明董說之豐草庵黃葉臺故址，疊石爲邱，濬水爲池，亭榭花木，結構頗佳，外園石山之堆砌尤極玲瓏精緻，迴廊壁間，砌有歷代名賢手迹碑石甚多，內園有四面廳，廳前奇石數方，頗具古雅，又有玉蘭花樹二株，爲鎮之最巨者，再進有土山一，結構自然，無雕鑿痕，梅棠篔簹桂，雜植其間，登眺四方，洞庭七十二峯，隱約可見，惟內園常鎖，未免大煞風景也。

### 小蓮莊

在南柵萬古橋西劉氏家廟旁，光緒中劉鏞——貫經——所築。池廣十畝，卽古掛瓢池，夏日荷茂盛開，最宜消暑，臨水迴廊亭榭，布置井然，有古楊三本，係近百年物，內園有土山，拾級而上，臨風回顧，足快胸襟。

以上適園小蓮莊兩園入遊者不必納費，惟須先向園主家索得遊券始可入。

### 東園

在東柵吊橋外，光緒中張定甫——寶善——築，與龐氏之宜園祇隔一垣，築小橋以通河水，濬方塘以種芰荷，有閣臨水，題曰綠繞山莊。

### 留園

在南柵箋一圩花園弄對河，光緒季年劉梯青——安洙——所築，拓地二十餘畝，培土疊石以爲坡，鑿地蓄水以爲池，曲徑蜿蜒，小畦錯落，且有石可倚，有亭可憩，有台可登，馮欄閑眺，桃源不啻也。

### 桃園

在南柵外，虹陽兜內，爲崔振聲所闢，園四面臨水，築橋以通，園內滿植桃樹，中有魚池，水清見底，池週偏樹楊柳，春三桃花怒放之際，遊人頗多。

### 嘉業藏書樓

在南柵萬古橋西，與小蓮莊僅隔一溪，爲劉翰怡——承幹——所築，樓成口字形，中儲古籍圖書甚多，樓西篁竹叢叢，正南樹桃數百枝，臨河巖石幽秀，中有一石高及丈餘，石有孔，吹之則出聲，阮文達公題曰嘯石，——按鎮志載：「南柵毓秀橋下朱瑞瑩述園內有石吹之成聲，阮元題曰『嘯石』云云：今述園已歸梅氏，想此嘯石或卽述園物也。」

### 一線泉

在西柵妙鏡庵兜底，水涸時，土窟中有泉流出涓滴不絕，水漲則隱，一名竹雪泉，張人傑築亭於其上，並鑿碑題名曰一線泉。

## 六 雙林方面

## 墨池潭

在儒林村中央；宋楊駙馬故園址，前後二潭；順治初耕者得古碑，額有墨池兩大字可識。

## 碑亭

在鎮北養三圩；（倪志）明末陳元築石路，並修化成橋；烏程陳止宜肇英撰碑記，因築亭以貯。旁爲僧廬，後建關神殿，改作吹臺碑，存在廡下，（吳志）東西佛殿苔石，風篠可供清玩，鴨脚樹兩枝，饒有古意。

## 聞聞庵

在三林觀音橋側。（吳志）明萬曆庚寅沈桐創，里人談東涯河捨地，（續記）庵後塚卽談河墓，桐碑尙存，庵內老樹蒼古，紫藤絡樹顛，春時花甚繁豔，庵右觀音像，樓下奉武帝像，顏曰聞聞古蹟。

## 西樓

在大通橋北，名古樓，相傳名妓素暉所居，袁籜庵士旦製西樓曲卽此。

### 紙鑪亭

在東林七總管廟前，高一丈闊八尺餘，相傳宋張石匠所造。

### 嘉遯園

在虹橋東恭四圩，卽東靜室，屬嘉善庵，後歸凌士麟，（吳志）士麟號振湖，漢章五世孫，善針術，明周藩竹居贈序；園不甚廣，委折脩潔，面池背竹，四周槿籬，內外桑柘梅柳，旁築榮藻亭，池荷最繁，鳥啼魚躍，頗饒機趣。

### 林西別墅

在竹筠田木橋北；（吳志）明沈獻之進構茅廬，野徑蓉菊，堪把文學，居此將終身焉，前有先人墓。

### 半畝園

在鬪富兜西臨風漾；嘉慶乙丑丙寅間，金飛巖於所居綠野堂西闢地剏建，栽

花疊石，頗饒幽勝，庭中牡丹最盛，花時名流吟賞不絕。道光間，子翰流又建曠怡閣於西南隅，憑高眺望，則遠山橫翠，近水拖藍，林樹周遮，風帆出沒，儘饒野景。

### 虹橋

東柵有大小兩虹橋跨南北岸，作環洞形，古曆八月中旬，皓月初升，映照水面，冉冉移至橋洞下，天上波中，團圓相似，如以石子擲入中流，波紋動盪，則水中之月，有似琉璃塔影。

### 文昌閣 水鏡禪寺

在東北柵口石街漾之東，四面環水，堪稱名勝。

### 風光漾

在西柵外，漁舟蟹簍，羅列其中；一望汪洋，雖無人工點綴，而風景清幽有致。

## 七 菱湖方面

### 上乘古寺

在菱湖東南五里靈山上，梁天監七年勅建，明天啓間改爲西向，清康熙嘉慶間重修，咸豐間燬於火，同治年重新。

### 玉皇閣

在菱湖北平里永寧院內，明永樂年建，高閣三層，清光緒間重修。

### 文昌閣

昔名奎章閣，在菱湖安瀾橋北趙王坟側，清康熙三十六年建，民國初年改建三層。

### 龍湖書院

在菱湖南康里，現改爲龍湖中心小學，清道光二十九年里紳卞斌王鍾崙募資



創建，民國廿一年重修，添築東向校門。

### 五松亭

在靈山，向有老松五枝，皆百餘年物，明孫銓構亭於其上。

### 東溪望遠

在菱湖東甯里，鳳林聳秀，中隔塘東一水，饒有逸趣。

### 淨心泉

在靈山大悲閣西南石級旁，和峴窪尊相似。

### 骨塔

骨塔在菱湖東南四里將軍壩橋堍，明吳祿掩埋陣亡兵士於此，清乾隆五十六年，孫傳之等建築骨塔三座，以藏骸骨。

### 泗水菴

泗水菴在菱湖北平里西，宋元豐二年建，旁有掛蓑亭，明吳龍建。

小靈山

建。  
小靈山在菱湖南康里南七里，田疇中特起一峯，山有妙音寺，宋治平二年

峴山

茗水如漢水。鱗鱗鴨頭青。吳興勝襄陽。萬瓦浮青冥。我非羊叔子。愧此峴山亭。悲傷意所同。歲月如流星。湛輩何足道，常以德自銘。（宋蘇軾）

碧浪湖（一名玉湖）

整棹出崇墉。平郊眺清迥。山表四圍明。湖明落天鏡。蒼茫沙鳥逝。蕩漾漁舟競。州渚莽迴復。蒲荷交隱映。中有浮玉山。坡陀泛清瑩。已無蛟鯨患。自悅魚鳥性。芳春士女繁。落日簫鼓盛。蓮棹曉同游。蘭舟晚相並。何慚稽山秀，未數鑑湖淨。願蒙一曲賜。將老愜幽興。（明張羽）

# 土產

## 一 絲

湖絲本爲吳興特產之一，亦占國產之大宗，昔分肥細兩種，肥者爲本地織綢之用，細者專銷外洋，每歲所入甚巨，國計民生，均所深賴，尤以南潯雙林所產爲最著名。（俗稱東路絲）南潯之輯里絲，夙爲外人所稱許，行銷遍歐美，按輯里原係太湖濱之一小村，所產之絲有限，故通常所稱之輯里絲，則凡輯里四周百里之地所產者，皆屬之。輯里絲之特點，即在富於拉力，色澤潔白，絲身柔潤，較之廠絲，亦勝一籌，盛時絲價每百兩售銀七八十元，近受國內外種種影響，價遂大跌。

## 二 縐

俗亦稱綢，爲吳興特產之一，在昔與絲同爲民生國計所賴，近年又與絲同受種種影響，價格低落，從前每疋值四五十元之綢，去年竟跌至十餘元，故業者大都停業，今查開辦各莊廠如左表：

### 吳興縐莊縐疋種類重量長度及價目表 民國二十五年五月調查

(但就零機所用調查廠家所出因名目常變不列入)

店廠	種類	每疋重量(兩數)		每疋長度(尺數)		百兩之價(元數)		極重尺價(元數)		何年	
		極重	極輕	極長	極短	極貴	極賤	最近	最貴		最賤
客邦正號花素縐廠	縐	九〇	八〇	八〇	七〇	八〇	二八	三四	•九〇	•四〇	民十五
客邦副號花素縐廠	縐	七五	七〇	七〇	六八	七八	二六	三二	•八〇	•三五	全
客邦副號花素縐廠	縐	七〇	六五	七〇	六八	七〇	二三	三〇	•七〇	•三〇	全

上丈廣帮紗(廠經)	上丈客帮紗	上丈土經紗	上丈廠經紗	全(素)	搖線三號縐(花)	全(素)	搖線二號縐(花)	全(素)	搖線元號縐(花)	副號申煉縐	正號申煉縐	搖線花素廠縐
六〇	五四	七五	七五	三八	三八	四五	四五	五四	五四	五五	六〇	六〇
五七	四八	六五	六五	二〇	二〇	三〇	三〇	三八	三八	四八	五八	五〇
七〇	六〇	八〇	八〇	四五	四五	四八	四八	五〇	五〇	五〇	五二	七〇
六八	五八	七〇	七〇	三二	三二	四三	四三	四二	四二	四五	四八	六八
九〇	七五	一一〇	九五	四六	四五	四七	四五	四七	四五	七六	七九	六〇
四〇	三八	四〇	四〇	二三	二二	二二	二〇	二二	二〇	二二	二七	二〇
四八	三〇	四二	五三	二六	二五	三〇	二八	三〇	二八	二八	三三	二九
•七七	•六六	•二〇	•九五	•三六	•三五	•四二	•四〇	•四七	•四五	•八〇	•九〇	•五〇
•三〇	•二七	•四二	•五四	•一八	•一六	•二二	•二〇	•二六	•二四	•三二	•四〇	•二五
全	民一六	民九	全	全	全	全	全	全	民一八	全	民一五	民二一

土絲花素 上號葛	廠經花素 上號葛	上丈素 素縐	寸素 素縐	洋莊尺 素縐	三素 素縐	上素 素縐	尺五丈 華絲葛	上丈客 帶羅	上丈廣 帶羅	上丈土 絲羅	上丈廠 經羅	全 (土經)
三五	三五	三五	二〇	三四	四四	六〇	四〇	五四	六〇	七〇	七〇	六三
三〇	三〇	二〇	一七	二七	三五	五四	二〇	四八	五七	六三	六三	五六
五〇	五〇	四五	五五	五〇	五〇	五五	五〇	六〇	七〇	七〇	七〇	七〇
四八	四八	四〇	五〇	四五	四八	五〇	四〇	五八	六八	六八	六八	六八
	七〇	五〇	一一五	一一〇	一一〇	一〇〇	一〇五	七五	七五	一一〇	九五	七五
	三五	二〇	三〇	三〇	三〇	三五	二五	三八	三三	四〇	四〇	三三
四〇	四五	二五	四四	四〇	三八	四二、五	三〇	三五	三五	四二一	五三	三五
	• 四八	• 三八	• 四二	• 六八	• 九六	• 〇〇	• 八四	• 六七	• 六八	• 一一〇	• 九五	• 六八
• 二七	• 二九	• 一三	• 一五	• 二五	• 二八	• 四二	• 一七	• 二九	• 二八	• 四〇	• 五二	• 二八
民二四	民一七	清代	清代	清代	清代	民一〇	民五	全	全	全	全	全

(附注) 各類縹疋，上年極賤時之價，不及貴時三分之一，並有不及四分之一

一者，近時雖略增價，亦不及貴時二分之一，並有仍不及三分之一者。

吳興絲織廠一覽

廠號	老達昌	達昌	麗生	永昌	祥華	信成	同昌
地址	西門城堦	守仁路	雀杆下	安定書巷	三官殿巷	新倉前	曲尺巷

廠號	增華	麗華協	成章永	錦成常	錦成雲	錦成鰲	大豐
地址	通濟弄	七顆樹前	甯長巷	後射橋	全	全	天聖寺前

廠號	永綸昌	昌興	復旦	華豐	德和	雲華	泰豐
地址	天聖寺前	浮星橋	馬桶潭	全	望舟橋	空相巷	宋家巷

吳興綉莊一覽

惠成	信誠	永順	裕興	怡盛	隆昌	雲成	仁德	大新	錦成	莊號
甯長巷	全	全	全	全	全	全	全	全	新莊街	地址

德餘	綺華	義大祥	永租	永昌	許金記	和懋祥	源租	咸章永	永興盛	莊號
全	全	全	全	全	全	全	全	全	甯長巷	地址

大賚	源康	鎰昌	裕隆	晉升	怡租	盈豐	慎安	瑞源	晉租	莊號
全	全	新莊弄	全	全	全	全	全	全	甯長巷	地址

聚綸	永泰祥	豫泰	慎昌	德昇	同新	興大	永餘	莊號
全	局前巷	全	全	全	全	全	新莊弄	地址



### 三 筆

湖州毛筆，久名於世，出東南鄉善璉村，毛軟者，叫羊毫，係羊毛製，毛硬者，叫紫毫，係兔毛製，參用二毛而製者，叫兼毫，以鼬尾毛製者，叫狼毫，大者用馬鬃製，叫斗筆，其佳者以尖齊圓健四字全備爲上，城中筆店，有王一品，胡文瑞、鍾三益，均在彩鳳坊。

### 四 羽扇

俗名烏毛扇，爲吳興城內特產，普通製用鵝毛，貴者用鷹鵬鶴等毛，羽毛採自外地，刷以溪水，潤澤而有光彩，製亦精緻，他處罕見，大小各式俱備，城中衣裳街，彩鳳坊，北街等處，製羽扇之店甚多。

## 五 縣兜

爲湖人禦寒要品，輕軟適體，遠勝草棉，有手縣，環縣，二種，手縣形小，環縣形大，四鄉多有，以南潯烏鎮雙林者爲佳，貴時每元祇三四兩，近年因受絲網價落影響，每元可購七八兩。

## 六 縣綢

鄉婦取纜絲遺下零物或縣兜，撚成縣線，積儲待織，或以售之他人，織成之物，卽是縣綢，縣東南各鄉出產尤多，佳者勝於素綢，價與布相近，而質較勝，實可爲抵制洋布之代替品。

## 七 毛氈

四鄉農民所畜之羊，無角，俗名湖羊，其毛柔韌，專銷國外，以美爲最多。亦可自織爲氈，有帽有毯，又可墊鞋底，有用作地衣，東遷，祜村，寅村各鄉均產之。

## 八布

土布種類不一，幅闊者曰大布，狹者曰小布，出南鄉者稱南莊布，出西路者稱西莊布，青白縷相間者名棋花布，五色縷者名錦布，烏鎮馬要產布均著名，自洋布盛行，土布就日漸消滅矣。

## 九 蒸穀米

稻米之穀，蒸熟，曬乾，去穀，舂爲米，名蒸穀米，又名熟米。煮之爲飯，香而鬆軟，甚易消化。

一〇 冬春米

先用米貯草囤中，至春夏之交，水氣上蒸，米色漸黃，但不霉不蠹，即所謂冬春米也。煮飯食之，亦易消化，煮粥尤覺適口，蓋米已失去粘性也。

一一 筍

產西南鄉山中，以妙喜菁山所出爲上，城西棲賢嶺所出爲尤佳，四月間，每日有筍船運銷蘇滬各地。

一二 筍乾

來自安孝，本縣南鄉埭溪出產亦多，質嫩味佳。

### 一三 逆魚

每年梅雨水漲時，魚逆水而上，萬千成羣，漁船集泊城外水盛處，日夜網取，歷久不盡，魚最多時，一網可得數斤，長者約五六寸，子實腹中，骨軟味甘，子尤可口，沸以豆油而乾燥之，經歲不腐，可以寄遠。

### 一四 腐干

爲大豆製品，產菱湖下昂者均著名，以菱湖產者爲尤佳，

### 一五 粽子

係裹糯米爲之，到處都有，城北諸老大所製獨佳，馳名遠近，京滬人有託人來購者。

## 一六 酥糖

城內各茶食店，多有出售，以震遠同，諸老大，四達和，爲著，黑白葷素，種類不一。南潯野荸薺之香焦酥糖，夾沙酥糖，味尤適口。

## 一七 楊梅

城北弁山麓，太史灣楊梅，色紫核小，味勝他處。

## 一八 桃

南潯所產者爲最著，有水蜜桃，蟠桃之別，都碩大而甜美多汁，鄉民所植者，因種植不宜，結實輒多而小。尤以南柵湖陽公司，南林，桃園等所產者爲佳，各水果行均有出售，且有小販在各輪埠旅社叫賣。

## 一九 菱

有水紅菱，棱角菱，蹺角菱，餛飩菱等，時屆秋令，近鄉水面，到處產生，而以菱湖南潯所產者爲著，生熟均可食，各鮮貨行及小販均有出售。

## 二十 大頭菜

形似蘿蔔，作圓椎形，製以鹽，封以甕，自冬抵夏，然後取食，其味甚佳，多出南潯近鎮四鄉，尤以汪家兜產製者爲多，每斤約二三百文，鄉人時有負筐來市叫賣，且多推銷滬杭等埠。

## 二一 銀魚

又名鱖魚，與針口魚相似，大者名繪殘魚，出太湖爲多，潯溪亦有之。

### 二二 班魚

俗名吹肚公，狀似河豚而小，無毒。

### 二三 薰豆

一名烘豆，亦稱青豆，係用嫩大豆焙製，色青味美，以雙林南潯所產爲最佳，各種糖果肆，均有出售。

### 二四 烏腊

烏腊南潯雙林菱湖俱有之，而製自南潯者爲尤佳，潯溪文獻云：刺毛鷹味甚美，取肥肉豢者更佳，各醬菜店均有出售，而以陸稿荐鈕頤記爲最著。



## 二五 醬雞

城內各醬菜店均有出售，而以南潯南東街蝟殼弄口頤和醬菜店爲最著。

## 二六 錠升糕

各糕點舖，均有出售，以南潯大街野葶薺之猪油錠升糕爲最佳，從顏色上分有紅白兩種，紅者重用玫瑰花，味甘氣香，雖在夏令，可歷多日不壞。

## 二七 腰子餅

爲麪粉所製之餅，形似腰子，以洗沙，白糖，猪油爲餡，外和芝蔴，香甜可口，城南門北門各糖坊均有出售。

## 二八 糖搭餅 糖圓子

糖搭餅，純爲餡糖所製。若以鮮蘿蔔和浸，可以治咳。糖圓子亦以餡糖製之，內有洗沙或白蔴之餡，味頗適口，爲各糖坊特製之佳品。

## 二九 馬餅

爲圓形小餅，以洗沙豬油爲餡，甜而不膩，酥鬆可口。雙林馬大房所製者爲最佳，因以得名。

## 三〇 醬羊肉

羊肉肥嫩而鮮，和以醬油茴香紅棗等品，煮爛成膏，名醬羊肉，羶氣盡脫，味尤適口，城中各醬菜店均有出售，而以雙林製者爲最著名。

## 交通

## 一 吳興至各地汽車開行時刻表 附價目

全	杭州湖濱	開往地點
長杭通車	湖杭區間	車別
全	河 1.71 武 1.80 林 1.85 湖 濱 1.85 柏 1.00 東 1.13 篁 彭 公 1.20 小 .55 三 橋 埠 .78 武 康 .85 上 施 家 橋 .22 菁 山 .37 埭 溪	經過地名及價目
八時廿五分	七時二十分	開行時刻
其經過地點	由長再轉京 前各湖長車 趁上午十時 如須赴京可	備注

全	全	全	全	全	長 興	全	全	全	全
湖長區間	全	杭長通車	全	全	湖長區間	全	全	全	全
全	全	全	全	全	興楊家埠.15 李家港.32 長	全	全	全	全
十 三 時	十二時五分	十時卅五分	九時五十分	八時三十分	七時二十分	十四時五十五分	十三時卅五分	十一時卅五分	九時五十五分
長轉達	泗安亦須由	如須赴無錫	在十時左右	經湖時間約	京杭直達車	4.20 此外或趁	句容 3.40 南京	興 1.30 溧陽 2.00	及價目爲宜

★

A 聯 湖嘉通快	路 次		距離 公里 數
	別	名	
6.20	南	湖	
6.25	東	湖	1.880
—	店	里八	6.580
—	山	昇	11.460
6.45	舍	晟	15.960
6.52	館	舊	18.790
—	村	驢	22.150
—	村	祐	25.150
—	遷	東	27.767
7.16	西	潯	33.570
7.20	東	潯	34.390
7.34	澤	震	42.470
7.51	堰	梅	53.530
7.58 8.00	到 開	望 平	58.090

★

湖嘉路湖州至平望間 下行車

二 湖嘉蘇嘉兩路聯接長途汽車時刻表

全	全	全	全
杭長通車	湖長區間	全	杭長通車
全	全	全	全
十七時五分	十六時卅分	十六時五分	十四時五分

△	★	△			△	★		
丙聯	丑聯	D聯	天5	春3	C聯	B聯	夏聯	春1
湖蘇通車	湖嘉通車	湖蘇通車	湖平慢車	湖平慢車	湖蘇通車	湖嘉通車	滬蘇通車	滬震區間
14.20	12.50	11.15	10.10	9.00	8.10	7.15		
14.25	12.55	11.20	10.15	9.05	8.15	7.20		
14.34	13.0	11.29	10.24	9.14	8.24	7.29		
14.41	13.13	11.38	10.31	9.23	8.33	7.38		
14.52	13.22	11.47	10.42	9.32	8.42	7.47		
14.58	13.28	11.53	10.48	9.38	8.48	7.53		
15.05	13.35	12.00	10.55	9.45	8.55	8.00		
15.11	13.43	12.08	11.03	9.53	9.03	8.08		
15.17	13.47	12.12	11.07	9.57	9.07	8.12	□	
15.23	13.59	12.24	11.19	10.09	9.19	8.24	7.00	6.30
15.31	14.03	12.28	11.23	10.13	9.23	8.28	7.04	6.34
15.49	14.19	12.44	11.39	10.29	9.39	8.44	7.20	6.48
16.08	14.38	13.03	11.58	10.48	9.58	9.03	7.39	
16.16	14.46	13.11			10.06	9.11	7.47	
16.20	14.50	13.15	12.06	10.56	10.10	9.20	7.50	

△

★

△

△

★

□

路次	車站名	距離公里數
平望	望	
梅	梅	4.530
澤震	震	15.620
東海	海	23.696
西海	海	21.520
遷東	東	10.525
村祐	祐	11.960
村驥	驥	15.960
館舊	舊	19.293
舍晟	晟	42.123
山昇	昇	43.630
店里八	八	51.512
東湖	湖	53.212
南湖	湖	58.092

## 湖嘉路平望至湖州間 上行車

## 意 注

1. 妻例各聯車班其上下端有★符號者為湖州嘉興間直達車有△符號者為湖州蘇州間直達車有□符號者為南潯蘇州間直達車
2. 旅客往返兩路各站除直達車不用換車外其餘各班次亦均經排定在平望腳接換無久候之苦

春13	夏II	春9	天7
潯平區間	湖震區間	湖平慢車	潯平區間
	16.00	15.15	
	16.15	15.20	
	16.54	15.24	
	17.00	15.58	
	17.12	15.4	
	17.18	15.5	
	17.25	16.00	
	17.31	16.08	
	17.37	16.12	
16.50	17.19	16.24	14.40
16.54	17.53	16.28	14.5
17.10	18.07	16.44	15.00
17.29		17.03	15.19
17.37		17.11	15.27

★	△	★	★	△				
B 聯	天 8	春 6	夏 委	A 聯	丑 聯	丙 聯	天 4	春 2
嘉湖通車	平潯區間	平湖慢車	蘇湖通車	嘉湖通車	嘉湖通車	蘇湖通車	平湖慢車	震湖區間
11.10	13.20	12.40	11.20	10.50	9.40	8.40	7.40	
14.19	13.29	12.49	11.29	10.59	9.49	8.49	7.49	
14.59	13.49	13.09	11.49	11.19	10.09	9.09	8.09	7.00
11.55	14.05	13.25	12.05	11.35	10.25	9.25	8.25	7.16
11.59	14.0	13.29	12.09	11.39	10.29	9.29	8.29	7.20
15.10		13.40	12.20	11.50	10.40	9.40	8.40	7.31
15.14		13.44	12.24	11.54	10.44	9.44	8.44	7.35
15.12		13.52	12.32	12.02	10.52	9.52	8.52	7.43
15.29		13.59	12.39	12.09	10.59	9.59	8.59	7.50
15.35		14.05	12.45	12.15	11.05	10.05	9.05	7.56
15.4		14.1	12.5	12.24	11.1	10.1	9.1	8.05
15.5		14.23	13.03	12.33	11.23	10.23	9.23	8.13
16.0		14.33	13.13	12.43	11.33	10.33	9.33	8.2
16.06		14.36	13.16	12.46	11.36	10.36	9.36	8.27

★

△

★

★

△



		△		△	
夏14	春12	D聯	天10	C聯	
震澤區間	平潯區間	蘇湖通車	平潯區間	蘇湖通車	
	17.50	16.50	15.50	15.00	
	17.59	16.59	15.59	15.09	
18.10	18.19	17.19	16.19	15.29	
18.26	18.35	17.35	16.35	15.45	
18.28	18.37	17.39	16.37	15.49	
		17.50		16.00	
		17.54		16.04	
		18.02		16.12	
		18.09		16.19	
		18.15		16.25	
		18.24		16.34	
		18.33		16.43	
		18.43		16.53	
		18.45		16.56	

湖州至蘇州直達車

站名	湖州	南潯	平望	蘇州	時刻
1次		7.00	7.50	9.14	接蘇州9.35火車至南京10.16火車至上海
2次	8.10		10.10	11.34	接蘇州12.06火車至南京12.41火車至上海
3次	11.15		13.15	14.39	接蘇州2.55火車至上海2.59火車至南京
4次	14.20		16.20	17.44	接蘇州18.29火車至南京18.37火車至上海

## 湖州至嘉興直達車

車次	站名	湖州	平望	嘉興	啣接火車時刻
1次		6.20	8.00	8.50	接嘉興9.30火車至上海9.3火車至杭州
2次		7.20	9.20	10.14	接嘉興10.47火車至上海10.49火車至杭州
3次		12.50	14.50	15.44	接嘉興下午16.14火車至上海

## 蘇州至湖州直達車

車次	站名	州蘇	平望	湖州	啣接火車時刻
1次		7.10	8.40	10.36	接蘇州上午6.57到火車來客
2次		9.50	11.20	13.16	接蘇州上午9.28到火車上海來客
3次		13.20	15.00	16.53	接蘇州12.36到火車南京來客
4次		15.20	16.50	18.46	接蘇州14.8到14.53到火車來客

嘉興至湖州直達車

站名	嘉興	平望	湖州	時刻
1次	8.40	9.41	11.36	接嘉興9.23及9.28火車來客
2次	9.50	10.5	12.6	接嘉興12.35及12.44火車來客
3次	13.10	14.11	16.06	

三 吳興至各地輪船開行時刻表 附價目 (注) 2.1.是單日開 是雙日開

輪局名稱	碼頭	開往地點	經過地點及最低價目	開行時刻
招商局1	館驛河頭	上海	舊館 .10 南潯 .20 震澤 .30 梅堰 .40 上 .50	上午十時半
利興局2	全	全	全	全

長 杭 局 <sup>2</sup>	永 安 局 <sup>2</sup>	永 順 局 <sup>1</sup>	立 興 局 <sup>1</sup>	正 昌 局 <sup>2</sup>	源 通 局 <sup>2</sup>
館 驛 河	全	大 通 橋	全	全	全
杭 州	全	全	全	全	全
頭 .60 拱辰橋 .65 家潭 .40 袁家匯 .20 荻港 .20 菱湖 .25 雷甸 .50 武林 錢	全	.60 舊館 .25 黎里 .75 南潯 .35 盧墟 .85 震澤 .40 上海 1.30 平望	全	全	全
上 午 六 時 半	全	半 上 午 六 時 或 六 時	全	全	全

交通局2	翔安局2	全 1	全 1	甯紹局1	全 2
全	全	全	全	全	全
蘇州	全	全	全	全	全
.30 晟舍 海堰 .20 .40 舊館 平望 .20 .40 南潯 圻圻 .25 .50 震澤 吳	同甯紹上午四時半班	同長杭局下午班	同長杭局上午班	.65 金 .35 新市 .45 塘棲 .60 拱辰橋 袁家匯 .20 荻港 .20 菱湖 .25 千	.60 林 .36 新市 .40 塘棲 .50 拱辰橋 袁家匯 .20 荻港 .20 菱湖 .25 雙
上午六時	上午四時半	下午三時半	上午六時半	上午四時半	下午四時

全	永大局		通源局	慶記局 <sup>1</sup>	
全	全		全	全	
新塍	南潯		嘉興	全	
鎮.55 新塍.70 袁家匯.15 雙林.40 練市.55 烏	林.40 馬要.45 南潯.45 袁家匯.15 荻港.15 菱湖.20 雙		鄉.70 濮院.75 陶篁.85 嘉興.95 袁家匯.15 烏鎮.55 爐頭.65 桐	全	江.60 蘇州.60
下午一時半	晝十二時半		上午六時半	全	

源興局	安孝局	興業局	全	永豐局	局通商汽輪
全	全	全	全	館驛河	北門外
泗安	全	梅溪	菱湖	德清	震澤
林城橋 .38 塘口 .25 鈕店橋 .25 天平橋 .40 管埭 .40	全	灣 .48 梅溪 .48 源渡 .33 港口 .38 小溪口 .43 荆	塘口 .24 胥倉橋 .33 和平 .33 下	舍 .40 德清 .50 袁家匯 .15 荻港 .15 菱湖 .20	.39 織里 .22 震澤 .44 軋村 .32 東遷 .33 南潯
	上午七時半	晝十二時半	下午四時	上午七時半	上午七時

四 吳興汽車站至各處人力車約價表

地名	縣政府	縣法院	縣商會	縣黨部
價目	四〇	四〇	四〇	五〇

地名	縣立女中	民教館	吳興病院	福音醫院
價目	二五	四〇	五〇	二〇

地名	南街	衣裳街	小西街	法院街
價目	二〇	二五	二五	四〇

地名	前警橋	北街	馬軍巷	東街
價目	五〇	五〇	五〇	五〇

地名	白地街	圖書館路	子成巷	長橋
價目	五〇	五〇	四〇	二五

錫湖輪局		新興局	
潘公橋		全	
無錫		全	
洞庭西山大線口	泗安 .42	塘口 .11 鈕店橋 .14 林成橋 .28 天平橋 .32 管埭 .35	泗安 .40 虹星橋 .21
上午六時		上午十一時半	



湖中二部	湖郡女學	東吳附中	省立湖中	緞業學校	公安局
四〇	五〇	五〇	五〇	五〇	四〇
大通橋	潘公橋	駱駝橋	儀鳳橋	湖音橋	吳興公園
六〇	六〇	三五	二四	一六	四〇
霸王門	太和坊	彩鳳坊	志城路	愛山路	黃沙路
六〇	四〇	四〇	四〇	四〇	三〇
榆樹街	右營基前	月河街	右文館前	西門外	東門外
四〇	三〇	五〇	五〇	四〇	四〇
			道場山	桃園	陳公墓
			一五〇	三〇	二五

## 白蘋洲

杳杳煙波隔千里。白蘋香東風起。日落汀洲一望時。愁情不斷如秋水。

## 紅蓼汀憶別小重山詞

(宋寇準)

月下潮生紅蓼汀。殘霞都斂畫。四山青。柳梢風急墮流螢。隨波去。點點亂寒星。別語記丁寧。如今能間隔幾長亭。夜來秋氣入銀屏。梧桐雨。還恨不同聽。(宋汪藻)

# 旅館·菜館·浴室及娛樂

## 吳興旅館一覽

名稱	地址	電話	每天每間房價	附注
中央旅社	同岑路	二〇〇	三角至一元四角四分	實價
東吳旅社	志城路	六	三角二分至一元四角	實價
湖州大旅社	欽古巷	四九八	四角至一元四角	
南洋旅社	志城路	三二八	三角至一元四角	
老公泰旅社	館驛河	六九	三角六分至一元二角	
振新旅館	館驛巷	五一	二角六分至一元二角四分	

## 吳興酒菜館一覽

永安旅館	積善巷	一一七	二角至一元
老明利旅館	欽古巷	一一〇	三角至一元二角八分

名稱	地址	電話	著名酒菜	備註
四時春	台纏巷	二九	炒魚拂水油灼蟹醬蹄	兼營包辦筵席
中華樓	守仁路	一九二	京菜著名	
同豐樓	太和坊	四二二	鮮蟹粉爛糊蟾絲炒魚捲菜等	
五豐樓	府廟前	四四九	全上	
九江樓	同岑路	二四六	徽菜	
民樂軒	黃沙路			各式煎炒麵點夜粥

公餘	陳萬順	集樂園	集順園
子弟街	衣裳街	中北街	東街
		一六四	三九
全上	紹酒	全上	魚圓羊肥醬蹄
全上	炒熱酒冷盆不售煎	全上	專包筵席

吳興浴室

吳興娛樂場所

鳳泉池	天一池	龍興池	浴德池	名
儀鳳橋	志城路	南街	志城路	稱地
				址

開明戲院 (平劇新劇影戲不定) 地址同岑路

長樂娛園 (新劇電影不定) 地址志城路

國貨商場 (電影或新劇不定) 地址舊府廟內

## 吳興機關團體一覽表

名稱	地址	電話
縣政府	東街	四六
縣黨部	府學前	四四〇
吳興地方分院	法院街	三〇三
教導第二大隊	右文館	一一八
公安第一四大隊	館前街	三七四
縣公安第一分局	綜鎮前	一〇六
縣公款產保管委員會	縣府內	二一三
營業稅局	馬軍巷	三五六

名稱	地址	電話
電報局	太和坊	一一二
郵政局	全	全
電話局	館前	三
育嬰堂	木橋頭	三五〇
紅十字分會	愛山街	三〇
航政二區分局	西門外	二八六
吳長安孝菸酒稽征分局	東街	四七三
衛生事務所	南倉前	一八五

名稱	地址	電話
燒酒捐局	北門外	七一
保安十四大隊一中隊	法院街	一二五
商會	馬軍巷	二一〇
湖社吳興事務所	商會內	二一〇
國貨商場	府廟內	四七四
仁濟善堂	局前巷	二二六
協濟同仁社	鐵佛寺前	三六八
孤兒院	鐵佛寺前	三六八
婦孺救濟會	子城巷	

湖社出版物一覽

湖州

月出一冊

定價六分

碧浪

兒童讀物

每冊一角

湖屬六邑全圖

每套一幅

定價八角

# 游程

## 甲 城區名勝

吳興公園 丁園 絲織公會 潘園 錢業會館 飛英塔 潛園 鸞臺別墅

(說明)

清晨先至志城路吳興公園品茗，即在墨妙亭賞玩古代碑碣，園中景色，

亦頗宜人，園北韻海樓，爲名勝之一，本社吳興事務所即設於此，出公

園，雇人力車遊丁園，(邑紳丁少蘭之別墅)順道遊絲織公會，潘園(

邑紳潘祥生之別墅)及錢業會館，再折至飛英塔一遊，返寓午膳休息，

下午仍雇人力車至城東，遊潛園，爲故邑紳陸心源置，園中亭榭樓閣，

嘉木異卉，頗稱不俗；轉至城南，遊鸞臺別墅，爲故紳沈鏡軒創立之義

莊，雕甍畫棟，花徑竹籬，偉麗清幽，兼而有之，爲城南勝處。

## 乙 西南名勝

(1) 峴山 陳公英士墓 桃園 碧浪湖 浮玉山 蘇台山 道場山

(說明) 水程 (遊船)

清晨至城區館驛河埠或務前河埠，雇定遊船，出南關，至峴山脚河埠登岸，命舟移泊桃園，步行遊峴山，陳墓，蘇台山，及桃園，碧浪浮玉，一望在目，向午，登舟直放道場，上山用山輿(來回約一元)或步行均可，先遊萬壽禪寺，再登山嶺多寶塔，矚目四望，山色湖光，景色絕佳，循原路登舟返城，已近薄暮，來回水程約二十餘里，船資約五元，如在船中用膳，須預囑船家置辦，船菜以拌腰片，炒蝦仁，煎鱖魚，及肉餡大餛飩為最可口，膳資視菜肴多寡而定。

陸程 (人力車或汽車)



雇人力車歷遊岷山，陳墓，桃園等處，可直放道場，來回車價約一元，如用汽車，祇至陳墓而止。

(2) 金蓋山 陸墓 朱墓

(說明) 水程 (遊船)

仍在城區雇舟直放金蓋山麓，(一稱雲巢) 步行或乘山輿登山，遊純陽宮，古梅花觀，黑龍洞等名勝，時間有餘，尚可順道遊陸墓，(在逸村埠，爲故邑紳陸心源之墓) 及朱墓。(在金蓋山南翠微山麓，爲故荻羅鉅商朱五樓之墓) 來回船資，與道場相等。

丙 西北名勝

法華山 (卽白雀) 黃龍洞

(說明) 水程 (遊船)



A541 212 0012 9512B

雇舟出北關，直放法華山麓，步行或雇山輿，沿松林街登山，遊白雀禪寺，山巔有望湖亭，登亭遠望，太湖景色，歷歷在目；尙有真身殿，俗稱爲觀音捨身處；遊畢登舟，望北至黃龍洞，石壁峭立，巖竇陰沉，莫窮其底，旁有龍王祠，應舊宮等古跡，一日往返遊程約四十餘里，船資須較遊西南山路增。

### 游道場山何山詩

道場山頂何山麓。上徹雲峯下幽谷。我從山水窟中來。尙愛此山看不足。陂湖行盡白漫漫。青山忽作龍游蟠。山高無風松自響。誤認石齒號驚湍。山僧不放山泉出。屋底清池照瑤席。堦前合抱香入雲。月裏仙人親手植。出山回望翠雲鬢。碧瓦朱甍縹渺間。白水田頭問行路。小溪深處是何山。高人讀書夜達旦。至今山鶴鳴夜半。我今廢學不歸山。山中對酒空長歎。（宋蘇軾）

# 湖社廳堂出借規則摘要

凡借用者即須填具定單同時繳足借座費否則不生效力  
 凡借用者繳足借座費屆時不用此費概不發還其收據對第三者不生效力  
 借座費規定如下  
 (甲)樓廳自上午九時起至下午六時止銀元五十元下午六時起至十二時止銀元五十元如日夜連借銀元九十元  
 (乙)大廳自上午九時起至下午六時止銀元二十元下午六時起至十二時止銀元三十元如日夜連借銀元四十五元  
 凡借座不到限定期間其費仍作一日或一夜計算  
 凡借用者燃用電燈按時計算如須添裝臨時燈其裝費由借用人自理電費按表計算  
 凡借座已到限定期間應即停止如在先一日晚間來社佈置應繳電費照上項辦理但遇有他人借座未到期不得爭先佈置  
 凡借用者宴客每席應繳筵席費銀一元按席計算如用西餐照茶價百分之十繳納  
 凡借用者如欲特別設備及裝置須先商得本社同意由本社派人指導不得自由佈置  
 凡借用樓廳及大廳無論全借或借用一部份祇限於指定範圍以內不得動用其他部份尤以不礙本社工作為限  
 凡借用者對於本社置備器具及一切物件倘有損壞應由借用人負責照價賠償並由介紹人連帶負責  
 凡借用者如借用演講臺演劇及其他一切遊藝表演應先將存本社保證金五十元當由本社掣付收據事畢憑收據返還之如須將講臺擴大者須另加費銀五元倘借用時發生紊亂程序損壞物件或逾越時間等情本社得扣留保證金抵償損失如有不足借用人應負責補償並由介紹人連帶負責  
 凡借用時應予禁止之事項如下  
 (子)吸食鴉片 (丑)賭博 (寅)招妓 (卯)有礙公共衛生之行動 (辰)有傷風化之戲劇及電影  
 凡借用者如有違背工部局章程行為及發生事故概由借用人負責與本社無涉如遇借用人所繳納之費概不發還  
 凡借用者對於本社社役稿賞聽便如有需索告知本社查明訓責之

中華民國二十五年十一月初版

(每冊定價大洋一角)

## 翻印必究

## 分發行所

編輯者 湖社宣傳部  
 上海貴州路二六三號

發行者 湖社幹事處

印刷者 良華印刷公司  
 上海新開路斯文里

湖州公團韻海樓辦事處在商會  
 湖社吳興事務所

南京四象橋晒廠四號  
 湖社南京事務所

漢口中山路文書巷二十四號  
 湖社武漢事務所

# 湖社社章

民國二十五年第十二屆社員大會修正

第一章 定名 第一條 本社爲湖屬六邑及旅外同鄉組織成立，故定名爲湖社。 第二章 旨趣 第二條 本社爲謀湖屬六邑及旅外同鄉事業之發展，其旨趣列舉如左： 一 主持正義， 二 研究建設事業， 三 促進地方自治， 四 扶助民衆教育， 五 辦理同鄉公益。 第三章 社員 第三條 凡湖屬六邑同鄉，不論男女，贊成本社旨趣，志願協助社務，由社員二人以上之介紹，並經執行委員會通過者，均得爲社員。 第四條 社員均有爲本社服務之義務，如經委員會之委託，非有重大事由，不得推辭。 第五條 社員如有違反本社旨趣者，經委員會議決後，得除名出社，其自請出社者聽。 第六條 社員不納社費至一年以上者，停止其在本社應享之一切權利。 第七條 社員入社，截至大會前最後一次之執行委員會常會通過者止，對於大會，均有選舉權及被選舉權。 第四章 組織 第八條 本社由社員大會選出委員長一人，綜理對內對外一切事宜。 第九條 本社由社員大會選出執行委員二十一人，候補執行委員十一人，組織執行委員會，執行社務。 第十條 執行委員會互選常務委員七人，組織常務委員會，主持日常社務；並由常務委員會互選一人爲執行委員會主席。 第十一條 本社由社員大會選出監察委員五人，候補監察委員三人，組織監察委員會，監察社務；監察委員會互推一人爲主席。 第十二條 執行委員會分一事務，組織，研究，宣傳，教育，實業，公益七部。 第十三條 委員長任期五年，執行委員及監察委員任期一年，均連選得連任。 第十四條 委員長任期滿時，於社員大會前最後一次之委員會，就社員中選擇二人爲候選人，提經社員大會投票選舉之。 第十五條 執行委員，監察委員，及候補執行委員，候補監察委員之選舉，由委員長就社員中選擇額定人數爲候選人，經社員大會投票選舉之；但社員得於候選人名單中更動三分之一。 第十六條 委員會得任用辦事人員，並制定辦事規程。 第十七條 本社於必要時，得設各種專門委員會。 第十八條 本社委員皆名譽職。 第五章 會議 第十九條 每年夏季召集社員大會一次，報告上年度之社務，決定本年度之社務，並選舉執行及監察委員；其日期由執行委員會決定之。 第二十條 每三個月召集執行委員會及監察委員會開委員會一次；執行委員會及監察委員會每月各開常會一次，遇必要時得開臨時會。 第六章 社費 第二十一條 凡社員每年應繳費二元，學生社費減半。如社員自願一次繳費五十元爲本社基金者，每年社費二元得免再繳。 第二十二條 本社經費有不足時，由社員特別捐助，或臨時募集之。 第七章 事務所 第二十三條 各地社員滿五十人時，得商由執行委員會認可，設立事務所；其細則另定之。 第八章 附則 第二十四條 本社社址在上海貴州路二六三號。 第二十五條 本社章有須修正時，由常年大會修正之。