

中國全

名勝古蹟大觀
續編



上海

大陸圖書公司印行

上海图书馆藏书



A541 212 0018 97518



序

初編名勝古蹟。乃蛟川顧子冠英所編纂者也。今顧子已歸道山矣。百藥山人爲之續。以補前者之闕漏。夫以吾國幅員之廣大。歷史之久遠。名人才士之衆盛。其名勝古蹟之編纂。綦難。況又爲續編者乎。然山人竟博采詳訪而續之。何不憚煩也耶。今已以葺事見告矣。閱時固未久也。吾思讀者讀初編之時。必慊然以爲勿足。茲得讀續編。見夫初編之所未備者。殫皆有焉。其能滿往日之缺憾。可無疑義。苟能亮編者之苦衷。必欣欣然曰。山人之裨益吾儕也不鮮。當夫尋幽選勝之際。挾之與俱。指某山某巖。雄奇而深秀。爲高人羽客之所寄棲。猶有丹竈藥臼之遺蹟。某泉某溪。清冽而甘美。爲謫宦逸士之所啜飲。固當時行吟其間。以自賞。有素室草廬之存在。又若某也爲戰場。英雄角逐之地。某也爲將臺。發施號令之所。某也爲浣筆之池。某也爲煉形之洞。某也爲某之佳城。某也爲某之里閭。一一與書相印證。以不知者求之。

書中知者求之書外。見者求之所見之中。不見者求之所見之外。嗚呼。搜奇訪古。樂水娛山。其爲樂又豈臥遊者所得同日語耶。然而吾重有感焉。夫是大好河山。庸非彼蒼蒼者特畀予吾人。聚國族於斯。生長優游者乎。歷五千年而至於今日。乃強隣偪處。國邦杌隉。勢有不能長保者焉。國人讀是書而知此大好河山。爲可愛可寶。怒焉不安。共謀所以保之存之。絕人之虔劉。拒人之侵虐。則大好河山。永永爲吾生長優游之處。其爲樂庸非更甚而悠長也乎。然則由是而言。山人之不憚煩而爲之續者。寄意蓋至深遠。世有目是書。僅爲遊覽山水之助者。其見亦陋哉。抑亦淺之乎。測山人矣。山人聞之。其亦許爲知言乎。癸亥夏六月太虛序。

例言

一本書專以增補名勝古蹟初編之闕漏。故曰續編。

一初編分類。依照舊制。本書則以最近頒布行政區域爲標準。而次第亦然。

一初編對於或種名勝之處。僅舉大略。多所未備。本書一一爲之加入。

一本書所述。有爲編者所親歷者。有爲朋輩所錄示者。有爲調查所得者。編輯各稿。自問謹嚴。顧因時間短促。不及詳攷。謬誤脫漏。是所難免。倘蒙閱者賜函指正。無任欣幸之至。

編者識

中華名勝古蹟 例言

例言

一本書專以增補名勝古蹟初編之闕漏。故曰續編。

一初編分類。依照舊制。本書則以最近頒布行政區域爲標準。而次第亦然。

一初編對於或種名勝之處。僅舉大略。多所未備。本書一一爲之加入。

一本書所述。有爲編者所親歷者。有爲朋輩所錄示者。有爲調查所得者。選輯各稿。自問謹嚴。顧因時間短促。不及詳攷。謬誤脫漏。是所難免。倘蒙閱者賜函指正。無任欣幸之至。

編者識

中華名勝古蹟 例言

中華名勝古蹟圖

續編目錄

杭州 柳浪聞鶯

杭州 小瀛洲

杭州 凱放亭

杭州 曲園風荷

杭州 濟公塔

杭州 大佛寺

杭州 棲御碑亭

杭州 梅麗公園

杭州 臥龍橋

杭州 虎跑寺

杭州 玉帶橋

杭州 跨虹橋

杭州 葛嶺雪景

杭州 錦帶橋

杭州 劉庄

杭州 韜光竹林

無錫 錫山

無錫 松園

無錫 梅園風景之一

無錫 梅園風景之二

無錫 梅園風景之三

無錫 鼇頭渚

蘇州 支硎山古剎

聖恩寺大殿古柏

濟南 黑虎泉

山東 孔子陵

鄧尉山古柏

鄧尉山香雪海

天津 季公祠之一

天津 季公祠之二

天津 城隍廟

天津 河北展覽會

天津 教育品參觀室

泰安 經石峪

北京 頤和園之一

北京 頤和園之二

奉天 鐘樓

奉天 南天門

湖北 漢陽鐵廠碼頭

湖北 漢陽古琴臺

漢口 大智門火車站

松江 佘山聖像

凌雲閣

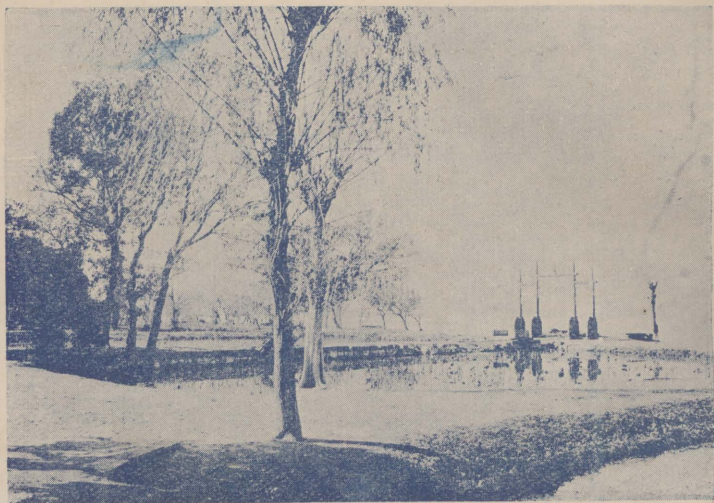
開封 二曾祠

碧血丹心坊

太原 翰亭楹碣

大明紀念碑聖德碑

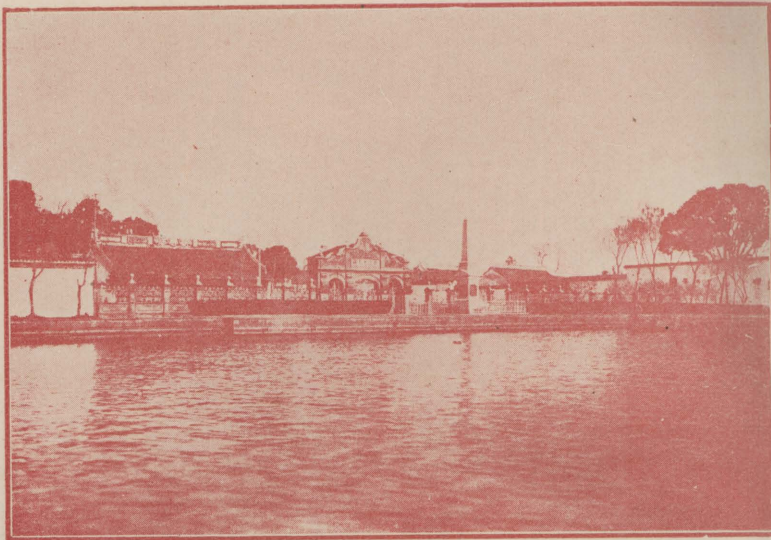
雲南 大觀樓



杭州柳浪聞鶯



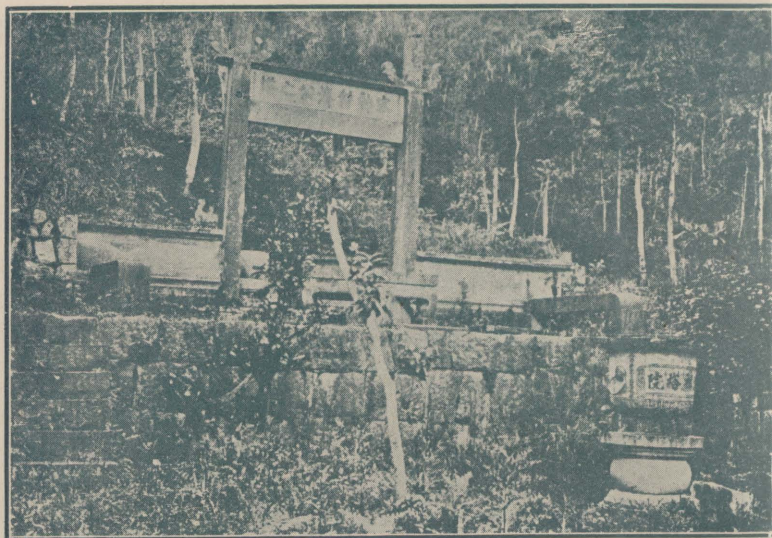
杭州小瀛洲



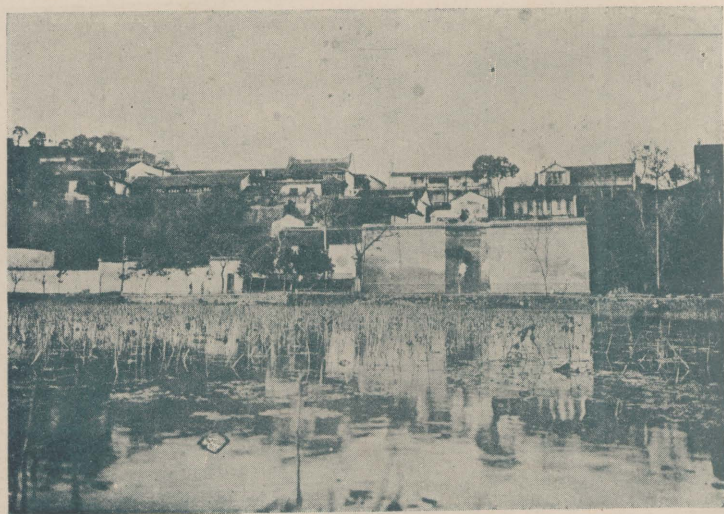
杭 州 凱 亭



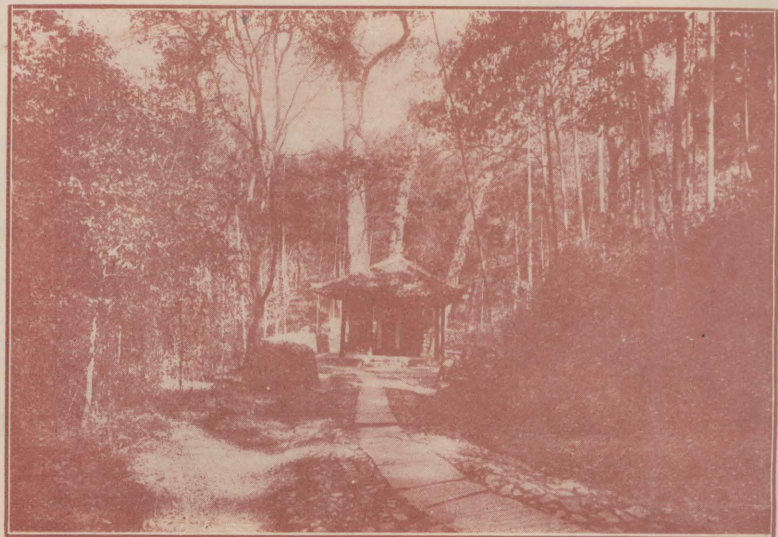
杭 州 曲 院 風 荷



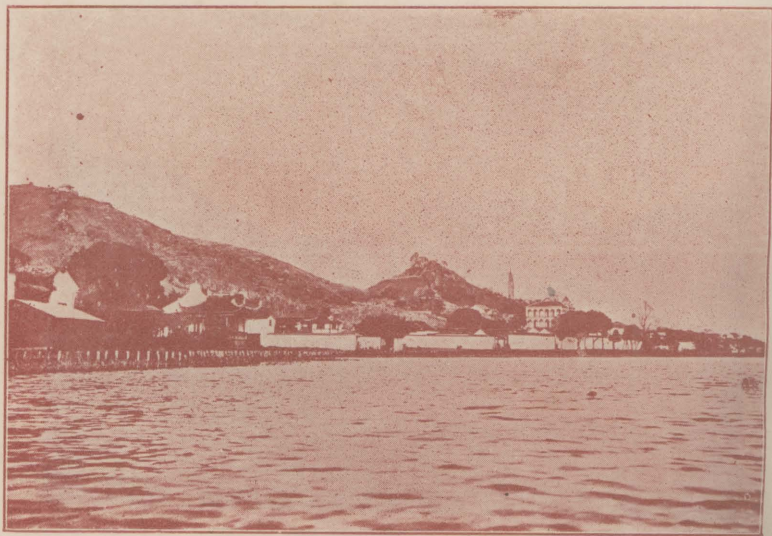
杭 州 濟 公 塔



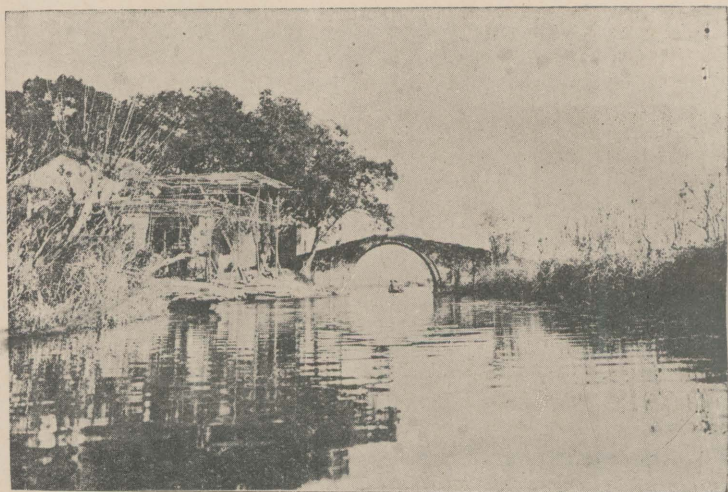
杭 州 大 佛 寺



杭州棲御碑亭



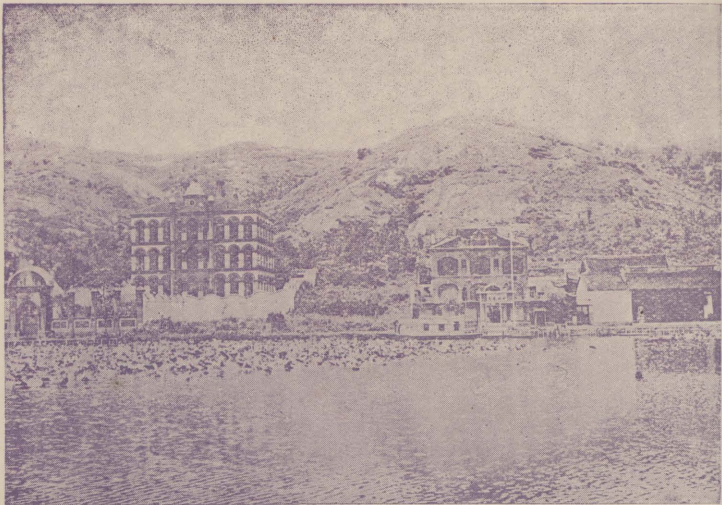
杭州梅湖麗公園



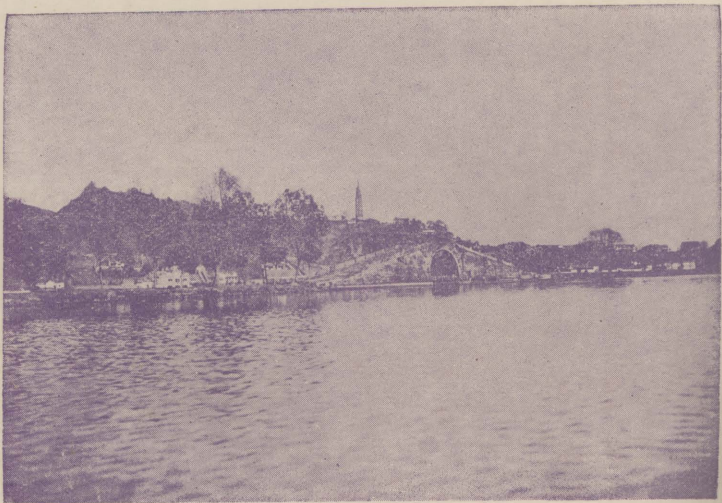
杭 州 臥 龍 橋



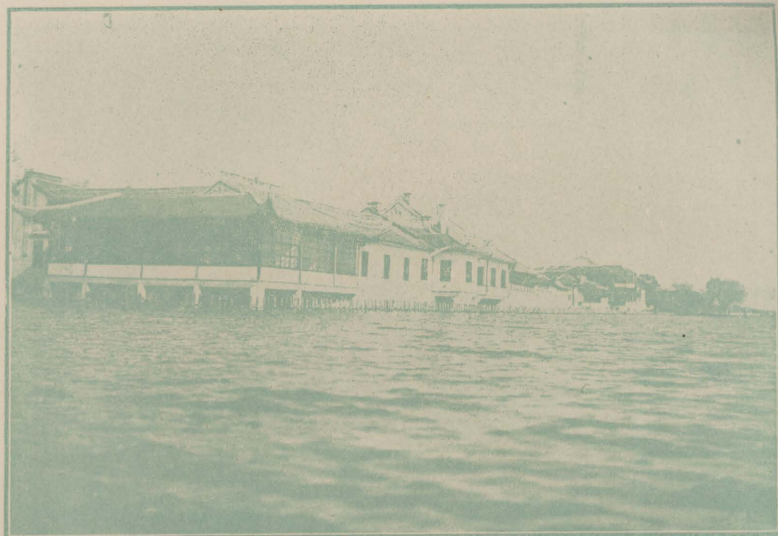
杭 州 虎 跑 寺



杭 州 葛 嶺 雪 景



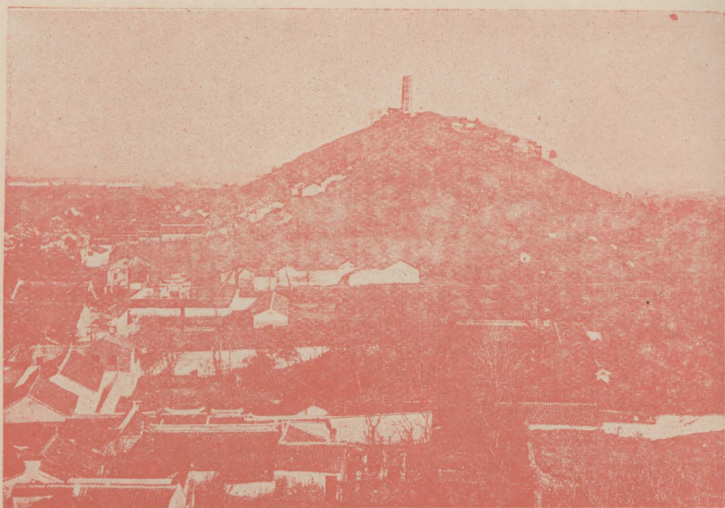
杭 州 錦 帶 橋



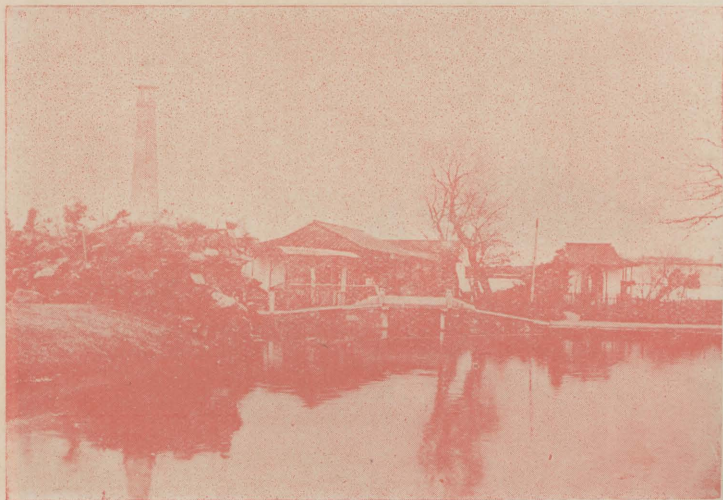
杭 州 劉 莊



杭 州 韜 光 竹 林



無錫錫山



無錫松園



無錫梅園風景之一



無錫梅園風景之二

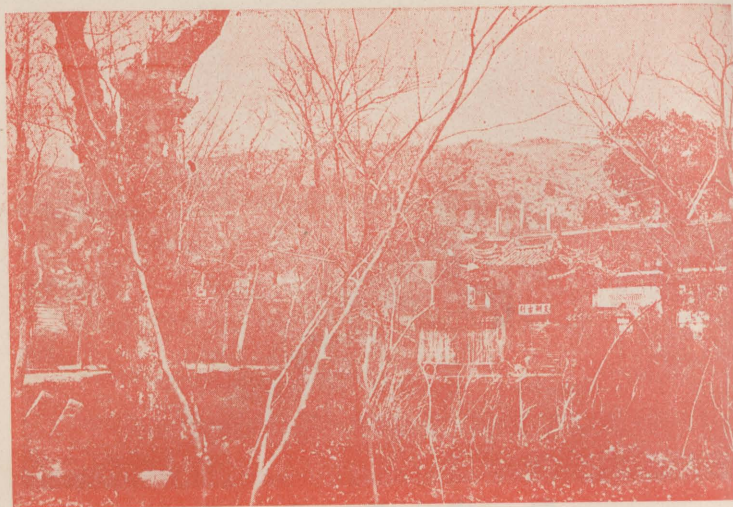


無錫梅園風景

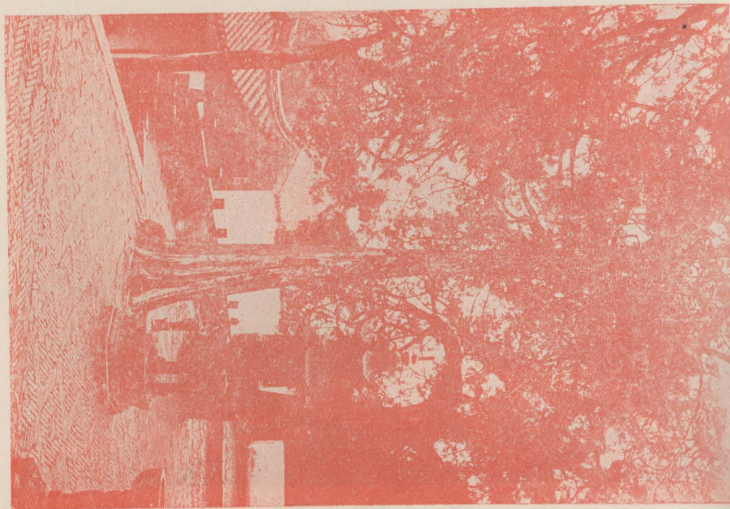
無錫梅園風景之三



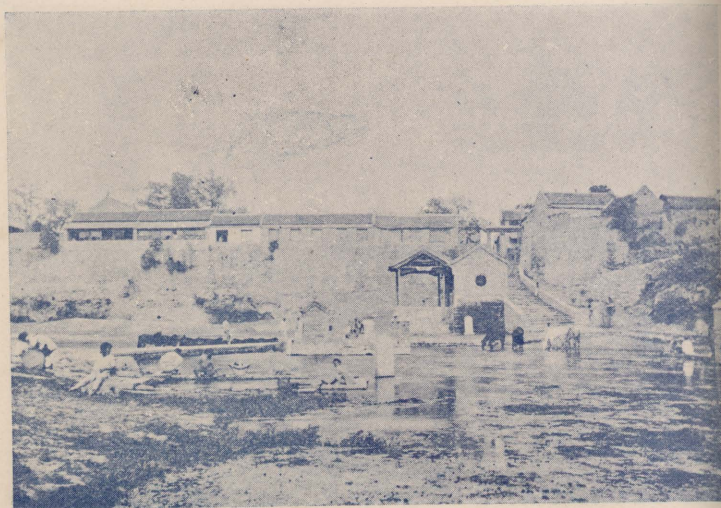
無錫鼇頭渚



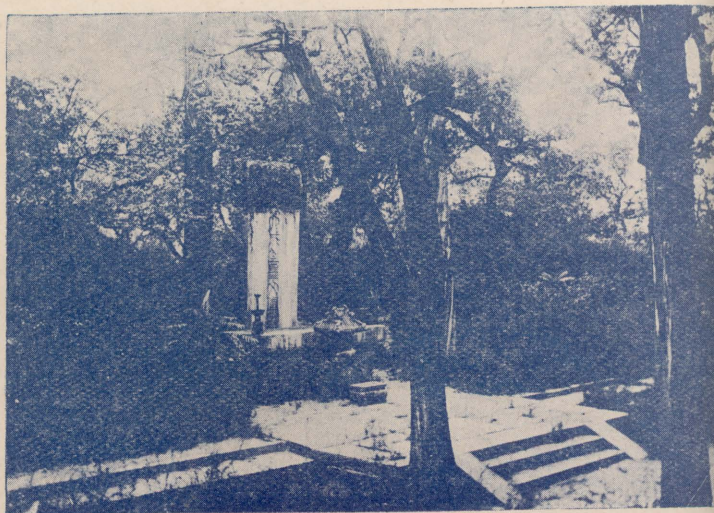
蘇州支硎山古刹



聖恩寺大殿古柏



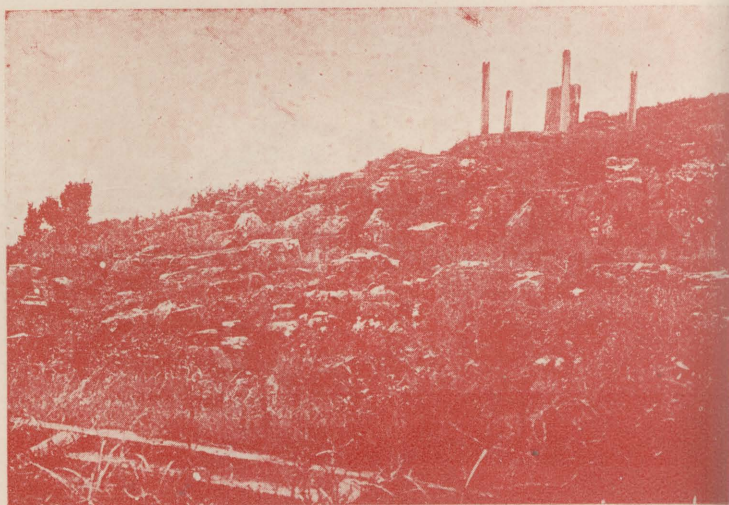
濟南黑虎泉



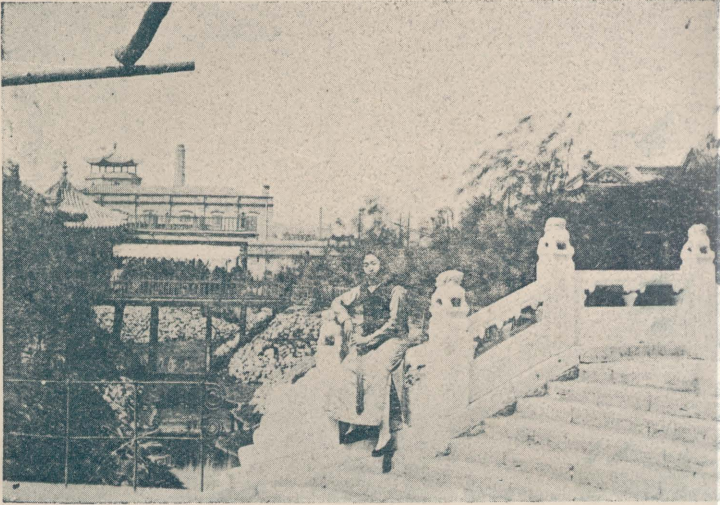
山東孔子陵



鄧尉山古柏



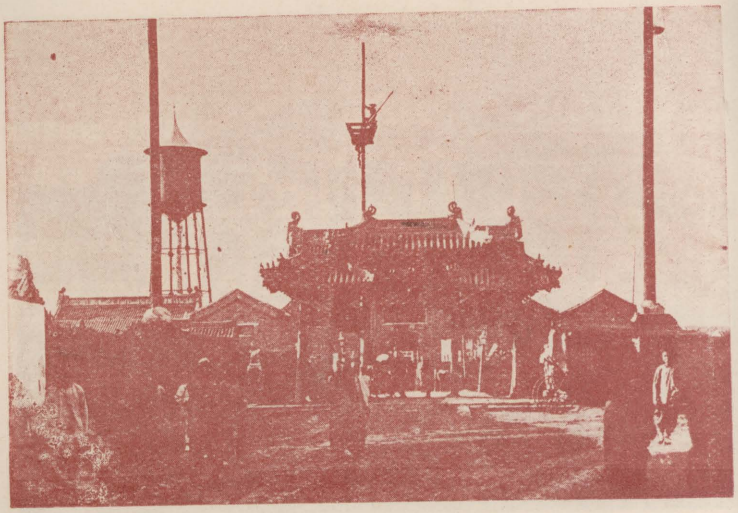
鄧尉山香雪海



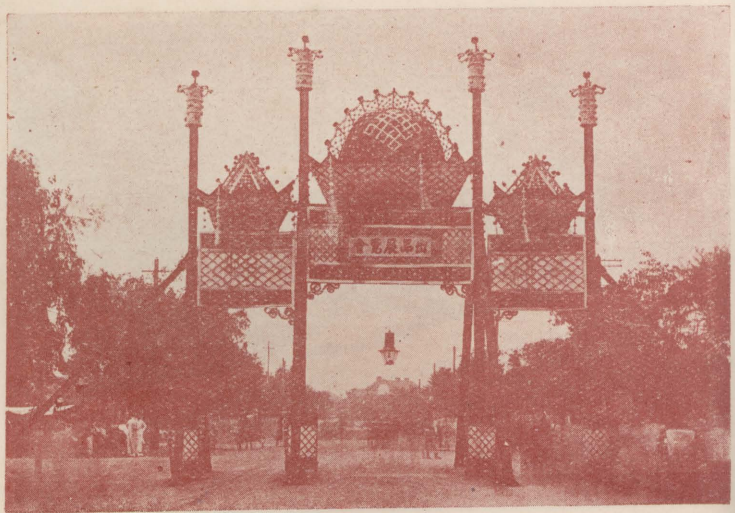
一 之 祠 公 季 津 天



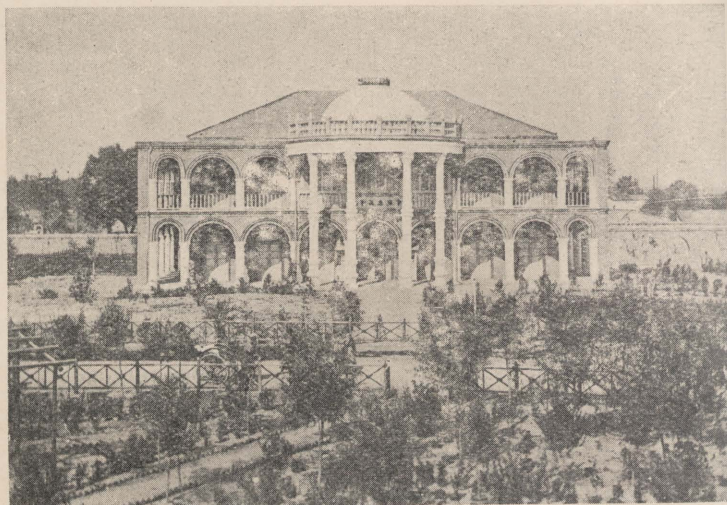
二 之 祠 公 季 津 天



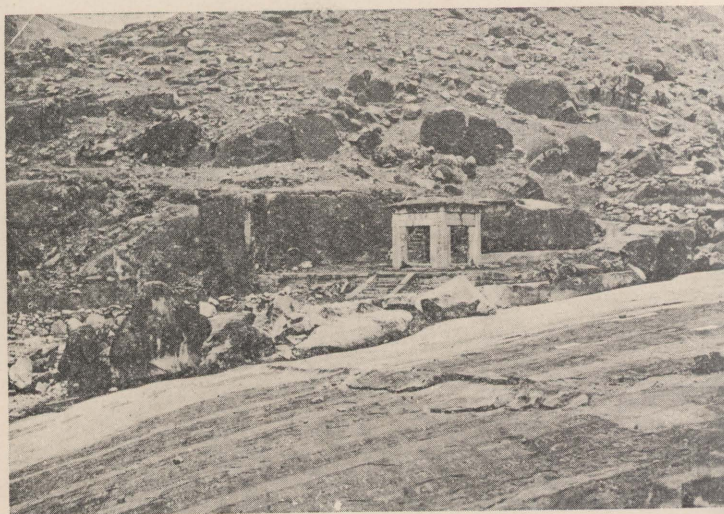
天津城隍廟



天津北河展覽會



天津河北公園內教育展覽室觀



泰安經石峪



樓 鐘 天 奉



門 天 南 天 奉



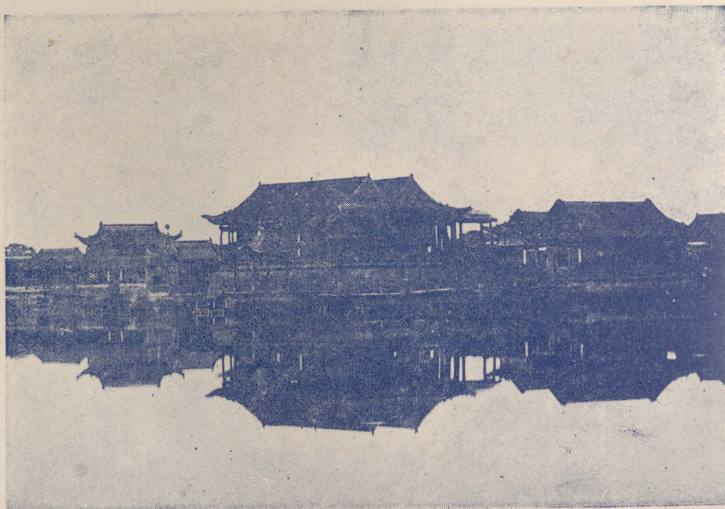
湖北漢陽鐵廠碼頭



湖北漢陽古琴臺



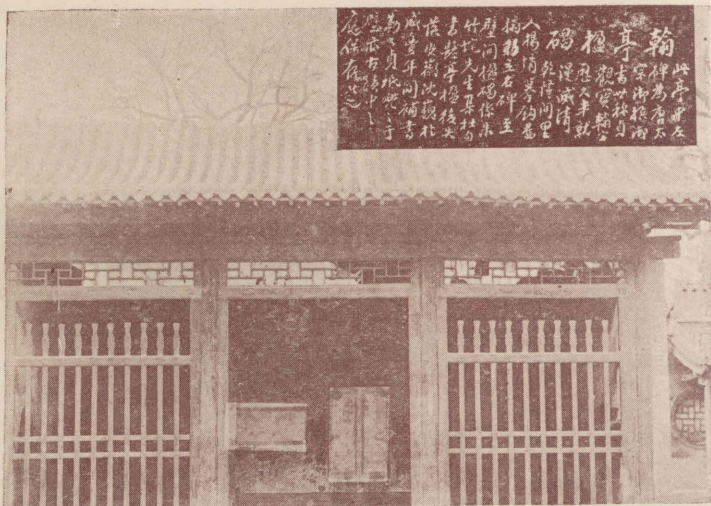
凌雲閣



開封二宗祠



坊 心 丹 血 碧



碣 榿 亭 翰 原 太



大明紀念碑聖德碑



雲南大觀樓

雲南大觀樓
Yunnan Great View Tower

中華名勝古蹟續編總目

第一編 京兆

第二編 直隸

第三編 山東

第四編 山西

第五編 河南

第六編 陝西

第七編 甘肅

第八編 江蘇

第九編 安徽

第十編 江西

第十一編 浙江

中華名勝古蹟 總目

中華名勝古蹟 總目

第十二編 湖北

第十三編 湖南

第十四編 四川

第十五編 福建

第十六編 廣東

第十七編 廣西

第十八編 雲南

第十九編 貴州

第二十編 奉天

第二十一編 吉林

第二十二編 黑龍江

第二十三編 新疆

-
- 第二十四編 熱河
第二十五編 察哈爾
第二十六編 綏遠
第二十七編 川邊
第二十八編 外蒙古
第二十九編 青海
第三十編 西藏

中華名勝古蹟 總目

中華名勝古蹟續編目錄

第一編 京兆

一四二

戒壇山 石經山 景山 瀛臺 紫光閣 靜宜園 石礪 松樹畦 南苑 人
字柳 隕石 中央公園 朝日壇 夕月壇 南花園 自怡園 水心亭 靜觀
堂 七真洞 煙墩 清太廟 堂子 大高玄殿 歷代帝王廟 武廟 東嶽廟
蠶神廟 天甯寺 妙應寺 覺生寺 明因寺 崇壽寺 黃寺 普覺寺 碧
雲寺 大覺寺 朝陽院 慈悲庵 朱彝尊賜第 高士奇賜第 查慎行故宅
神木廠 鐵塔 尊勝呪幢 塔幢 金人 勸工陳列所 五色薔薇 古銅佛
滴水岩 草橋 明景帝陵 哀忠墓 耶律楚材墓 李東陽墓 王熙墓 翁方
綱墓 塔齊布墓 利瑪竇墓 香冢 鸚鵡冢 奕臺 督亢陂 華陽臺 樓桑
村 盧植故里 佑聖教寺 挂月峯 自來峯 嶠嶢峯 天門開 天成寺 萬
松寺 清講禪院 歡喜嶺 將軍石 智樸禪師墓 大方廣石 紅龍池 天井

中華名勝古蹟 第一編 目錄

二

石 晾甲石 湯山 銀山 岫岫岩 仙人洞 彈琴峽 九龍池 明陵 仙臺

獅子嶺 摘星蛇 象王峯 上方寺 雲水洞 雲居寺 雷音洞 藏經洞

金陵 賈島峪

中華名勝古蹟續編

第一編 京兆

戒壇山

戒壇山在宛平縣西五十里。巘巒聳拔。至爲清秀。巔曰極樂峯。峯下有極樂洞。高七八丈。廣亦如之。相近有太古洞。爲全山諸洞之最幽勝者。中供佛像一百餘尊。洞深可里許。多蝙蝠。列炬而入。百乳千螺。具龍虎龜魚之狀。玲瓏奇巧。殆難言喻。又有黃龍洞。中有石室、石扉、石牀、石竈之類。執火而進。壁間亦如太古洞狀。而精妙殆又過之。此外更有洞穴曰三慧、朝陽、孫臏、臥佛等。山谷中有寺曰戒壇。亦曰戒台。創自唐武德五年。曰慧聚寺。或云建自晉時。明正統中。改爲萬壽寺。遼金時。僧法均卽普賢大士者。建大戒壇一座。招四方僧徒。登以受戒。故寺與山皆以是名。寺前有坊。明嘉靖時建。清光緒時重。

修坊有額二。外曰祇園真境。內曰永鎮皇圖。入寺爲大佛殿。殿後爲千佛閣。供佛繁多。重樓兩層。突兀聳峙。登之眺遠。有水環繞三面者。卽永定河也。閣之北有坊曰選佛場。進內則戒壇在焉。壇以白石鑿成。高一丈。雕鏤精緻。異常。周遭列戒神壇。上陳沈香椅十一。乃古物之僅見者。壇之左右列羅漢五百。壇後則有玉皇殿焉。寺中鐘鑪之屬。往往爲明時物。樹木有九龍松。抱塔松。臥龍松。白虎皮松。娑羅樹等。形態怪異。夭矯不羣。考其歷年。有在千載以上者。石刻有遼金明清諸碑幢。歷覽全寺。固一古而且大之叢林也。讀明公鼎一梵字臨芳甸。層臺接太虛。九州旋繞地。萬仞廣長居。山鳥伽陵喚。岩花簷蔔舒。大千歸墨點。兀坐正愁予。一之作。寺之勝處。蓋可想見五六焉。

石徑山

石徑山在宛平縣西三十七里。一名石景山。孤峯特立。多石洞山。北峽中有沒字碑。明劉瑾所勒。巔有寺。可眺遠。望渾河。清聖祖高宗皆嘗幸焉。

景山

景山在京師神武門外。相傳其下儲煤。以備不虞。故又名煤山。明曰萬歲山。懷宗殉社稷於此。山週二里。高可百丈。凡五峯。峯各有亭。山之正門爲北上門。門內有綺望樓。山後東曰山左裏門。西曰山右裏門。中有壽皇殿。

瀛臺

瀛臺舊爲南臺。一名趨臺。在太液池中。西苑門內。勤政殿南。石堤數十步。過堤歷級而登。爲翔鸞閣。涵元殿。香辰殿。蓬萊閣。迎薰亭。春明樓。謹虛樓。皆所謂瀛臺也。臺三面臨水。奇石森列。花樹芬芳。飛閣流丹。層樓探碧。於崇閣壯麗之中。有天然林壑之致。清聖祖高宗。常爲夏月聽政之所。亦卽德宗之幽囚地。邵遠平有瀛臺侍直詩。詩云。「鬱葱玉樹映朱樓。太液芳波淨不流。石磴參差環豹尾。牙檣溶漾引龍舟。鏡中臺榭晴逾碧。檻外峰巒翠欲浮。扈蹕眞疑三島近。無煩羽客詫瀛州。」

紫光閣

紫光閣在太液池西岸。清聖祖時集三旗侍衛大臣校射於此。後於閣前殿試中式武舉。乾隆二十四年平定伊犁回部。在事諸功臣傅恆等一百人。圖像於內。並綴以贊。並藏得勝靈纛及俘獲軍器。以誌武成。及四十一年兩金川平。復圖諸功臣阿桂等一百人。亦綴以贊。

靜宜園

靜宜園在香山。清聖祖置之行宮。乾隆時重加修葺。乃名靜宜。中有勤政殿、麗矚樓、見心樓、虛朗齋、學古堂、翠微亭、馴鹿坡、絢秋林、芙蓉坪、重翠嶺、香山寺、石渠、雲闕等。分內外垣。內垣爲景二十。外垣爲景八。高宗有二十八景詩。石刻於學古堂。當時樓觀壯華。松栢蒼蔚。琳宮梵宇。隱現諸天。實攬勝之奧區。修真之祕府。今則殊形衰落。頗非曩昔舊觀矣。

石碣

石礪在香山之麓。形方如塔。聳峭上銳。不易上登。獨金川土人善蹂升之。礪有眼。可瞭遠。清乾隆時征金川。土人恃礪險。久而勿克。高宗乃命於此置礪設健銳營。以訓練武士。習雲梯仰攻之技。此卽其遺蹟也。今礪西有亭。亭中植碑。紀設礪之始末焉。

松樹畦

松樹畦在萬壽山後。廣數十畝。遍地栽松。青蒼盤鬱。陰翳蔽天。炎暑之際。游憩其間。宛居清涼世界矣。

南苑

南苑在京師永定門外二十里。方一百六十里。元爲飛放泊。明永樂中增廣。亦名南海子。清嘗設總管防禦等官守之。爲大閱之校場。有行宮。周圍繚以垣牆。育麋鹿雉兔。其中今航空學校設於此。

人字柳

人字柳舊在太液池畔。樹枝敲傾。作人字形。因名。高宗有人字柳詩云。「稅枯和淖向妍韶。遺跡猶堪指勝朝。太液池邊人字柳。春來還發舊時條。」液池一例照芙蓉。嬾嬾游絲濯濯容。設曰人應登列傳。晉書曾見有王恭。」

隕石

隕石在京師德勝門內淨業湖西北潮音祠牆外。高丈許。上鐫一獅一雞。下以石盤承之。相傳爲隕石。故名。淨業湖種菱藕之屬。周數畝。頗宜消夏。

中央公園

中央公園卽前社稷壇址。入門爲白石築成之圓亭。亭柱鐫古聖賢之格言。如自古皆有死。民無信不立。知是行之始。行是知之成之類。更進則有水榭。花陽。鹿圍。噴水塔。玲瓏石。衛生儀器陳列所。古物陳列所等。社稷壇今已易爲圖書室。此外茶寮。餐室。書局。球房。網球場。咖啡店。攝影館。咸錯置其間。全園花木亭臺。滿極清勝。都人士女。日游憩其中。又有城南公園。乃前先農壇。

址亦就天然之地位。加以人工之點綴。有鹿苑、花肆、茶寮、運動場、觀耕臺、古物保存所等。亦堪遊觀。又有海王村公園。乃前琉璃廠甸址。中有茶社、菜館、古玩、書畫鋪等。遊客多以古歷正月往。平時則甚稀少。

朝日壇

朝日壇在京師朝陽門外東。制方一成。西嚮。廣五丈。高五尺九寸。四出陛。九級。圓壇。內櫺星門六。清時每年春分卯時祭日於此。

夕月壇

夕月壇在京師阜成門外西。制方一成。東嚮。廣四丈。高四尺六寸。四出陛。六級。方壇。內櫺星門亦六。清時每年秋分酉時祭月於此。

南花園

南花園在西苑門迤南。明時爲灰池。種植瓜蔬於坑洞。烘養新菜。名咬春園。入清改今名。凡蘇杭所進盆景。皆發此培植。並於暖室焙烘牡丹芍藥等花。

歲抄送大內陳設。秋時又收養蟋蟀於此。

自怡園

自怡園在京師西海甸。清康熙時大學士明珠別墅。查初白詩云。「名園多在苑西徧。不數樊川及輞川。綺陌東西雲作障。畫橋南北草含煙。鑿開邱壑藏魚鳥。勾勒風光入管絃。何似贊皇行樂地。手栽花木記平泉。」「球場車埒互相通。門徑寬間五百弓。但覺樓臺隨處湧。不知風月與人同。紫駝臥草平沙外。白馬穿花細雨中。一片近郊農牧地。可容雞犬識新豐。」讀此則當日是園之勝况。概可想見矣。

水心亭

水心亭在先農壇東北。爲席木所構成。巍然在水中。登之可眺遠。有橋三。以通行人。東西北各有一茅亭。東南有茶社。每當夏時。都人往往在此品茗納涼。

靜觀堂

靜觀堂在左安門外東舊宏善寺內。堂壁有萬之鼎雙鶴圖。徐渭畫鶴賦。

七真洞

七真洞在玉泉山。一在山腰。一在華嚴寺殿後。洞壁有詞兩首。清婉可誦。一爲元耶律楚材作。曰：「花界傾頽事已遷。浩歌遙望意茫然。江山王氣空千仞。桃李春風又一年。橫翠嶂。架寒煙。野花平碧怨啼鶯。不知何限人間夢。併觸沈思到酒邊。」一爲明夏言和作。曰：「人世滄桑有變遷。靈君玉洞自巋然。朝衣幾共遊山日。佛界仍存刻石年。嗟歲月。惜風煙。等閒花發又啼鶯。只將采筆題僧壁。玉帶長畱向日邊。」

煙墩

煙墩在永定門外。一名燕燉。有臺高二十餘尺。中有碑。刊清帝製之帝都篇及皇都篇。漢滿文各一。

清太廟

清太廟在舊皇城內午門之左。南嚮。前殿九楹。左右兩廡各十五楹。中殿九楹。左右兩廡各五楹。後殿九楹。左右兩廡各五楹。南爲廟門。東爲神庫。宰牲亭。西爲神廚。清時每年四孟月時享。歲暮禘祭。以親王及大臣之有功者配享。

堂子

堂子在東華門內。爲滿洲祀神之所。中有天園殿。上神殿。舊制每年元旦及月朔必詣此行禮。凡有征討大事亦必親往祭告。

大高玄殿

大高玄殿在神武門北。明嘉靖中建。清雍正八年重修。乾隆十一年又修。御書匾曰元宰無爲。有二亭。鈎簷鬥角。極盡工巧。俗呼爲九梁十八柱。

歷代帝王廟

歷代帝王廟在阜成門內大街之西。祀歷代帝王。每年春秋二仲月祭。廟本明嘉靖時建。清乾隆時重修。覆瓦改用黃瓦。殿九楹。曰景德崇聖之殿。東南兩廡各七楹。南爲景德門。又南爲廟門。街曰景德街。舊止祀三皇五帝三王及漢唐遼金元明創業諸帝。以歷代名臣配享。康熙六十一年。詔歷代享國之君及名臣輔佐太平者。俱宜增祀。上自伏羲。下迄明代。凡一百六十四人。名臣自風后力牧以下七十九人。乾隆四十九年。又增入晉魏前後五代創業守成諸帝。自晉元帝至周世宗。共十三帝。又增入唐太宗金哀宗。撤去漢桓帝靈帝。

武廟

武廟在舊皇城地安門外。舊名白馬關帝廟。今與岳鄂王合祀。殿二重。陛各五級。又一廟在正陽門月城之右。有武義忠王四大字碑。及焦弘張橋趙端庭等撰記三碑。焦弘撰者乃董其昌書。

東嶽廟

東嶽廟在朝陽門外。元延祐中建。有趙孟頫書道教碑。及虞集隸書仁聖公碑。趙世延書昭德殿碑列墀下。明正統中重修。有英宗御製碑記。清康熙三十九年重建。有聖祖御製碑文。乾隆二十六年重修。有高宗御製詩文勒於石。神像相傳爲名手所塑。頗工巧。

蠶神廟

蠶神廟在昆明湖西。廟東爲延賞齋。北爲織染局。齋之廊壁。嵌有石刻耕織圖。

天寧寺

天寧寺在京師廣安門外。魏孝文時建。名光林寺。隋仁壽間。曰弘業寺。建塔藏舍利。高十三級。唐開元中。改曰天王寺。金大定二十一年。改大萬安寺。明宣德中。改天寧寺。正統中。又改萬歲戒壇。今仍名天寧寺。清乾隆二十年重

修御書匾曰嘗清淨法。曰覺路慈緣。又有御製重修天寧寺文勒於石。清末竹垞嘗寓寺中。有詩云。「青豆房容借。經旬且閉關。日邊連右輔。樹杪豁西山。六井泉相似。千花塔易攀。不應朝市客。翻羨旅人閒。」萬古光林寺。相傳拓拔宮。著書非柱下。留客卽淹中。味圻園蔬甲。香携市酒筒。波濤人海關。安坐作漁翁。」

妙應寺

妙應寺在阜成門內大街路北。遼建。元至元十六年。改名聖壽萬安寺。明天順二年。改名妙應。清康熙二十七年。重修。有聖祖御製碑文。乾隆十八年。又修。亦有御製碑文。更又御書心經一卷。及梵文尊聖呪。並大藏尊經全部。爲鎮塔之用。四十一年。又修。寺藏有御製滿蒙漢西番合璧大藏全呪。西番首楞巖經一分。維摩詰所說大乘經全部。寺內有遼時所建之塔。色白如銀。曰白塔。至元八年。加銅網石欄。明成化時。又加錢燈一百八座。平常浮圖多頂。

銳足豐。此獨足銳肩豐。肩以上長項。轟空。頂覆銅盤。盤上又建一小銅塔。制作奇巧。真罕觀也。

覺生寺

覺生寺在京師西直門外北。清雍正十一年建。有御製碑文。內有大鐘。高十五尺。徑十四尺。紐七尺。重八萬七千斤。明永樂間姚廣孝鑄。裏外鐫學士沈度書華嚴經。有氣眼二。中懸小鈴。投以錢。鏗然作聲。俗謂之打金錢眼。遊者往往好爲之。鐘本在萬壽寺。後移於此。因又稱寺曰大鐘寺。清高宗有大鐘歌。

明因寺

明因寺在京師崇文門外三里河東南。明萬曆朝肅皇太后建。舊有羅漢畫十六軸。藏於寺。又有董其昌書佛成道記石刻。

崇壽寺

崇壽寺在白雲觀西。明建。寺內有天啟六年製之磬一。外有弘治七年製之鐵獅二。兩者一則三百年。一則四百餘年。傳留至今。亦古物也。

黃寺

黃寺在京師安定門外。分東黃寺西黃寺。西黃寺有白石浮圖。高聳峙立。身鐫班禪佛降生事蹟。四角又有四小塔。鐫梵文蒙古文。下以石欄圍之。兩寺皆有清帝御製碑文。

普覺寺

普覺寺在香山麓。本唐兜率寺。元改昭孝。又曰洪慶。又曰壽安。明改永安。清雍正十二年改今名。寺有二臥佛。俗又稱臥佛寺。寺外有五色琉璃坊。坊額內曰具足精華。外曰同參密藏。皆爲清高宗御書。入坊後爲甬道。兩旁松柏森列。濃陰匝地。山門內有水一泓。中畜金魚。石橋跨其上。更進則爲大殿。殿凡三進。最後進則臥佛在焉。佛像範銅爲之。手支頤而臥。長可一丈五六尺。

明憲宗時造。唐貞觀間造之香檀臥佛像。今已無。前院有娑羅樹兩株。相傳來自西域。今止存其一。高丈餘。圍可二人抱。葉七出如雞爪。故一名七葉樹。

碧雲寺

碧雲寺在香山西北。距普覺寺可三里許。元耶律額爾吉建。明正統中太監于經拓之。魏忠賢踵而大之。清時迭次重修。至今紺宇琳宮。巍然爲西山之冠。寺門東向。有二石獅。雕刻極精。入內除大殿外。有羅漢堂。藏經閣。涵碧齋。洗心亭。嘯雲亭等。後院有臺。建塔七。中者十三層。方而最大。四隅各一次之。前面二圓而較小。塔頂各有蓋。登之遠眺。風景極佳。佛殿前有泉。從石罅中出。淙淙若琴筑。舊有亭曰聽水佳處。亭前有池。植蓮。池南修竹成林。明神宗題水天一色四字。此外寺中古碑老樹。癭柳石巖。皆堪觀覽。而遊客蒞此。每畱連不忍遽去。

大覺寺

大覺寺在陽臺山麓。距京師五十餘里。遼建。明宣德時改今名。清雍正二年重建。殿宇崇閎。古木蓊鬱。爲景至佳。寺旁有塔院。東則有杏林。花時最堪玩賞。寺內有玉蘭兩株。高四五丈。在四宜堂前。堂後爲憩雲軒。軒後爲龍潭。潭右有亭。曰韻要亭。潭後有閣。前有白塔。下豐上銳。四周老松森立。陰翳蔽日。境殊清幽。

朝陽院

朝陽院在陽臺山上。內有古柏。矢矯蒼勁。又有明萬曆時建之石塔。高二十餘丈。相近有金仙寺。寺前有泉。清冽可飲。寺內有銀杏兩株。大數圍。高百餘尺。

慈悲庵

慈悲庵在黑窯廠南。陶然亭相近。內有遼慈知大德尊勝大悲陀羅尼幢。金觀音甘露破地獄淨法界眞言幢。

朱彝尊賜第

朱彝尊賜第在地安門內黃化門東南。其自賦入第詩云。「講直華光殿。居移履道坊。經營倚將作。宛轉繞宮牆。對酒非無月。攤書亦有牀。承恩還自晒。報國祇文章。」後移居槐市斜街。又自賦詩云。「莎衫桐帽海樓鞋。隨分琴書占小齋。老去逢春心倍惜。爲貪花市住斜街。」「屠門菜市費羸驂。地僻長稀過客談。一事新來差勝舊。昊天寺近井泉甘。」

高士奇賜第

高士奇賜第在西安門內大街路南光明殿衝衢。其自賦移居詩云。「客中陋巷爲家久。忽訝恩輝住苑西。牛背馱書千卷重。擔頭挑樹兩株齊。門前金碧瞻天闕。屋內鸞龍有御題。仲蔚蓬蒿十年事。一枝徧借上林棲。」按士奇字澹人。號江村。錢塘人。以國學生就試京闈。不利。賣文自給。新歲爲人作春帖。自爲句書之。偶爲聖祖所見。立召對。旬日三試皆第一。遂命供奉內廷。賜

居西安門內。後官至禮部侍郎。卒諡文恪。著有扈從日錄、城北苑西等集。

查慎行故宅

查慎行故宅在槐市斜街。其十月望後周桐野王樓村過槐窻看菊留小飲詩云。一老瓦盆中花十本。上槐街裏屋三間。眼前此景殊不俗。輦下幾人能愛閒。我已掀泥除蘚徑。客方冒雨叩柴門。寒林疲竹蕭蕭意。著片疏籬卽故山。一按慎行字悔餘。號初白。海寧人。康熙癸未進士。授編修。工詩。癖好山水。游履所到。悉於五七言發文。

神木廠

神木廠在京師廣渠門外二里許。有大木偃臥於地。高可隱一人一騎。明初構宮殿遺材也。相傳其木有神。因名。清高宗有神木謠。勒於石。

錢塔

錢塔在京師東直門外東里許錢塔寺內。高聳雲霄。圓形上銳。成深黑色。乃

巨大之建築也。寺以塔名。

尊勝呪幢

尊勝呪幢在阜成門內玉帶衚衕朝陽庵中。呪梵書六書。記正書二面。

塔幢

塔幢在玉河鄉池水村廣濟庵中。凡六面。三面梵文。三面楷書。另又有僧道深開山碑記。

金人

金人者金代之石人也。在廣安門譙樓。石鐫蒙古人三。均背像。俗稱彰義金人。

勸工陳列所

勸工陳列所在廣安門內。崇樓三層。上下陳列各省工藝品。五光十色。無物蔑有。入內觀覽。可以知國貨之多寡。覘工藝之進退。樓西有澄懷園。乃茶社。

也。境地清佳。可以啜茗。

五色薔薇

五色薔薇在京師東安門外崇眞萬壽宮中。花開五色。與常種異。相傳爲眞人吳閑閑手植。

古銅佛

古銅佛在京師右安門外大井村。高三十餘尺。傳自何代。已不可考。

滴水巖

滴水巖在宛平縣西四十里。懸巖千仞。崖壁峭削。泉布石面。旁有穴。然炬以入。廣三十餘丈。洞中石乳成蓮花象鼻狀。右有石牀石龍。從潭側曲徑而上。二十里。至北頂。可望居庸諸塞。

草橋

草橋在京師右安門外十里。相近居人以蒔花爲業。景物至佳。清湯右曾過

草橋詩云。一按鷹臺北接春郊。信馬閒行未覺遙。君王城南好光景。到天烟色柳條條。

明景帝陵

明景帝陵在宛平縣西金山口。帝薨於天順元年。以親王禮葬于此。與陵相聯屬之諸冢。乃諸王公主。天殤者之墓也。

哀忠墓

哀忠墓在京師西便門外白雲觀西十餘里。巍然大冢。相傳唐太宗葬隋代征遼將士處。

耶律楚材墓

耶律楚材墓在宛平縣甕山南麓。清乾隆十五年。高宗命加修葺。並建新祠。爲奠饋申酌之地。並命侍郎汪由敦爲碑記。又御製詩勒於石。按楚材字晉卿。遼突欲之後。少好學。博洽羣書。尤邃天文星歷。元世祖聞其名。召置左右。

凡制度典章軍旅政事。皆其經畫。仕終尙書令。贈大師廣寧王。諡文正。

李東陽墓

李東陽墓在西直門外大慧寺西。有碑曰明李文正公墓。有祠臨大道。東陽字賓之。明茶陵人。幼舉神童。肄業京庠。天順中舉進士。仕至少師。吏部尙書。華善殿大學士。卒贈太師。諡文正。東陽慧悟夙成。文章瀟灑。代言敷奏。明暢爾雅。朝廷大著作。多出其手。又能獎掖才雋。推挽聲譽。風韻所漸。人皆嚮附。所著有懷麓堂集。

王熙墓

王熙墓在西直門外樂善園西五塔寺後。墓前有翁仲石獸石碑等。熙字子雍。一字胥庭。號慕齋。清宛平人。順治四年進士。官至保和殿大學士。卒諡文靖。熙性孝友。工詩文。邃於經史。在官忠貞愛民。不沽名。不市恩。不植黨。授葬之日。都人羣往執紼。爲之罷市。

翁方綱墓

翁方綱墓在朝陽門外。方綱字正三，號覃溪，大興人。年二十成進士，選庶吉士。官至鴻臚寺卿。屢主文衡，預千叟宴。卒年八十六。方綱精心汲古，宏覽多聞。於金石譜錄、書畫詞章之學，皆能摘抉精審。著有兩漢金石記、詩宗韓杜、蘇黃書初法、平原繼學、率更又善隸書。海內求書碑版者皆歸之。

塔齊布墓

塔齊布墓在京西蘇州街南端路東。塔齊布字智亭，滿洲鑲黃旗人。爲曾國藩所器重。洪楊之役，戰功甚偉。官至提督，攻潯城，忽患氣脫，卒於軍。年三十九。照將軍例，賜卹蔭襲如例，諡忠武。

利瑪竇墓

利瑪竇墓在阜成門外馬家溝嘉興觀西。墓前有堂，堂前有晷石。銘曰：「美日寸影，勿爾空過。所見萬品，與時并流。」按利瑪竇意大利教士，萬曆八年

至粵東。後赴北京。建教堂以傳教。精天文、輿地、算數等學。與徐光啟輩友善。著有乾坤經義二卷。幾何原本六卷。崇禎三年卒。詔以陪臣禮葬於此。

香冢

香冢在陶然亭北。相傳某名士屢試不售。憤恨之極。乃瘞其生平所作之文於此。或曰。有某生與曲妓蓓雲訂白頭約。以貧不能卽娶。既有賈人出重金啗。將強致蓓雲。蓓雲自殺。此卽其埋香處也。或曰。冢實爲香妃葬身之所。故名。諸說紛歧。莫衷一是。冢前有石碣。題詞曰。浩浩愁。茫茫劫。短歌終。明月缺。鬱鬱佳城。中有碧血。碧亦有時盡。血亦有時滅。一縷香魂無斷絕。是耶非耶。化爲蝴蝶。一

鸚鵡冢

鸚鵡冢在香冢旁。較香冢低小。亦有碑云。一文兮禍所伏。慧兮禍所生。嗚呼。作賦傷生平。一相傳給諫張春陔。瘞落花諫草於此。蓋託鸚鵡以寓意也。或

曰。舊有粵人宦於京師。携一鸚鵡。能歌曲。後爲貓所傷。乃埋於此。故名鸚鵡冢云。

弈臺

弈臺。在安次縣西八里左弈村。宋左弈衛臺。高一丈六尺。周一百二十步。制如土樓。元時點軍於此。

督亢陂

督亢陂。在涿縣東南。卽燕太子丹使荆軻以獻秦者。劉向別錄云。督亢膏腴之地也。水經注。督亢溝上承涑水於涑谷。引之則長潭。委注。遏之則微川。輟流水。德含和。變通在我。

華陽臺

華陽臺。在涿縣城內西北隅。相傳燕太子丹與樊於期置酒華陽館。出美人奇馬處。

樓桑村

樓桑村在涿縣西南十五里。蜀志先主少孤。與母販屨織席爲業。舍東南角籬上有桑樹。生高五丈餘。遙望見童童如小車蓋。往來者皆怪此樹非凡。或謂當出貴人。先主少時常與宗中諸小兒於樹下戲言。吾必當乘此羽葆蓋車。水經注。督亢溝水東經涿縣鄠亭樓桑里南。卽劉先主舊里也。唐乾寧四年建廟立碑於此。金承安初重修。王庭筠有記。明弘治二年再修。以關張配享。清乾隆有題昭烈帝廟詩。

盧植故里

盧植故里在涿縣東十五里盧家灤。植字子幹。剛毅有大節。師事馬融。博通今古。官至尙書。時董卓凌虐朝廷。議欲廢立。衆皆唯唯。植獨抗論。卓將殺之。議郎彭約曰。盧尙書海內大儒。人之望也。今先害之。天下震怖。卓乃止。免植官。遂隱於上谷。昭烈帝微時。嘗執經門下。

佑聖教寺

佑聖教寺在通縣北門內。有浮圖十三層。高三百五十尺。下作蓮花臺座。高百二十尺。周圍四百尺。剋於北周宇文氏。有石碑嵌壁間。唐貞觀七年重修。亦有一碑。塔頂舊有鐵矢一。相傳金將楊參升射鏃其上云。

掛月峯

薊縣西北二十五里有盤山。層巒疊障。峯嶺排空。老樹怪石。風景絕佳。本名四正。古有田盤先生自齊而來。棲遲於此。因名盤山。或云山勢磅礴而盤桓。故名。盤山志云。晾甲石爲下盤。古中盤爲中盤。雲罩寺爲上盤。上盤之勝以松中盤以石。下盤以水。掛月峯山之主峯也。高二百餘丈。峻峭難上。徑如螺旋。愈上愈窄。最窄處名八步險。頂有定光佛舍利塔。在此放眼曠觀。則四面諸山皆俯首在下矣。

自來峰

自來峰亦盤山之高峰。卽智樸禪師所謂北臺也。與掛月峰相連。一則在東。則一在西。下有雲罩寺。上有黃龍殿。殿前有古松。上懸一鐘。松皮蒼老作龍鱗狀。度其歷年。當在三百歲上。然以盤之多松。如此者。轉不足奇。

嵯峨峰

嵯峨峰在盤山上方寺後。突兀嶙峋。勢如削成。峰後有小石。俗曰小兒望。嵯峨下有兩洞。上曰滴水。下曰流水。

天門開

天門開在上方寺西。石巖兀立。一徑中開。宛爲斧斤所劈。故名。峻峭高聳。鮮有階級。上登絕難。爲盤之最險處。其右壁有石曰懸空石。蓋狀如懸於空中也。

天成寺

天成寺在盤山翠屏峰之陽。唐建。舊名福善寺。俯瞰林壑。圖畫天然。中有涓

涓泉舍利塔。清高宗盤山記碑。遊山者可於此宿食。

萬松寺

萬松寺在天成寺五里。卽明萬曆時僧普照卓錫之地。寺前有太平禪寺塔。寺西山頂有李靖舞劍臺。相劍李靖習劍於此。

清溝禪院

清溝禪院在盤山之青溝。故名。清康熙十年僧智樸建。十七年高宗臨幸。賜額盤谷寺。故一名盤谷寺。今殿宇已廢。僅存石階。宋肇撰清溝禪院碑。倒仆於地。相近有文殊洞。洞上有石長十餘丈。曰清涼石。鑄正書文殊智地四字。

歡喜嶺

歡喜嶺在上方寺東。曲折而上。途間多石。狀態萬千。不可指名。最堪玩賞。嶺上有兩石接聯如門。隙間一松挺立。狀殊奇特。又有所謂塚石者。層疊上聳。彷彿如臺。

將軍石

將軍石在掛月峯下。屹然聳立。有將軍石三字。石旁有桃園洞。深丈許。洞上有一松。枝葉繁茂。四張如繖。俗曰平頂松。自此而上。有摩天石。鐵拐李足印石。鐵拐李足印石者。一石上有印如足形。相傳爲鐵拐李遺蹟。此涉於神怪而不可信。

智樸禪師墓

智樸禪師墓在清溝禪院相近。作圓柱形。上覆石亭。相近有大小將軍石。按智朴盤山僧。居青溝禪院。號拙庵。徐州人工詩詞。當時名流如王漁洋、朱竹垞輩。皆與往還。嘗作盤山詞一闕。調寄減字木蘭花。清遠可誦。並足以見盤山之佳勝。詞曰：「芙蓉一朵。刷碧流青無不可。四季堪誇。輸與山居道者家。千尋怪石。古意苔癥留舊迹。不數丹邱。自是羣峯讓一頭。」所著有盤山志、電光錄、谷響集、雲鶴集、臺遊集、盤谷集、存誠錄、辛壬蔓草等。

大方廣石

大方廣石在紫蓋峯下。方形突出。高數丈。鑄有大方廣三大字。左行有喝斷石。石斷而不連。故名。

紅龍池

紅龍池亦在紫蓋峯下。乃昔人祈雨處。石壁鑄一龍。作騰躍狀。舊時於此有少林寺。由寺登山。東則有多寶佛塔。西則有華巖洞。

天井石

天井石在盤山東甘澗山上。長數丈。面平而稍編。上有二窪。側有小穴。穴中有泉。亢旱不竭。

晾甲石

晾甲石在盤山舊靜寄山莊西偏千尺雪上。石勢排連。瑩潔如砥。相傳唐太宗東征晾甲於此。有摩厓篆書唐文皇晾甲石六字。

湯山

湯山在昌平縣東三十里。有三峯如筆架者。曰大湯山。高十餘丈。其東南巨石斜疊者。曰小湯山。高數丈。有溫泉二。一則熱度較高。亦稱沸泉。清康熙時。就泉砌池。深廣各丈餘。浴之可已疾。舊於此有行宮。邇已改爲旅館。並築公園。昔日之樓觀亭臺。雖已荒圯。今人加以整治。山水林壑。仍復顯露。風景遂絕清佳。且馬路坦平。交通便利。電話郵櫃。溫室閱報社等類。亦各完備。故遊者甚衆。而達官政客。尤喜徜徉於此。優游歲月焉。

銀山

銀山在昌平縣東北七十里。峯巒高峻。恆有積雪如銀。因名山。半有石崖。皆成黑色。謂之銀山鐵壁。有三峯。左峯卓立如錐。中峯頂脊如刀背。兩傍如削。下臨萬仞。不可凝視。唐僧鄧隱峯嘗居於此。岩壑林泉。頗饒幽趣。舊有白銀峯、佛頂峯、右佛岩、說法臺、佛覺塔、懿行塔、雪堂、雲堂、茶亭、濛泉諸勝。金大定

六年曾立石爲誌。

岫巖

岫巖在昌平縣西北德勝口西三里。亦作溝溝巖。深山疊嶂。秀石懸空。三十餘里。悉履石攀葛。始達其巔。清流繚繞。奇樹揚芬。旁有招提蘭若。點綴其間。風景殊佳。

仙人洞

仙人洞在昌平縣北中山石北一里。洞在山麓。可容二百人。洞口向東。從石梯而下。石皆倒垂。下爲平地。洞內西北有一門。門外有大石鐘。下懸長數尺。門內有石罅。如夾道。深黑不可入。

彈琴峽

彈琴峽在昌平縣西北。居庸關內。其地水流石罅。泊泊如琴音。故名。相近有仙人枕。乃道旁大石也。清高宗變輿經此。有彈琴峽詩。今峽壁上有摩厓。

九龍池

九龍池在昌平縣西南翠屏山下。泉出九穴。穴鑿石爲龍。水出於吻。瀦而爲池。舊時繚以重垣。覆以黃巖。明代車駕謁陵事畢。往往臨幸於此。

明陵

明成祖長陵在昌平縣北二十里天壽山南。仁宗獻陵在天壽山西峯下。東南距長陵一里。宣宗景陵在天壽山東峯下。亦名黑山。南距長陵一里半。英宗裕陵在石門山東。東距獻陵三里。憲宗茂陵在聚寶山東。少南距裕陵里許。孝宗泰陵在筆架山東南。距茂陵二里。武宗康陵在金嶺山東北。距泰陵二里。世宗永陵在十八道嶺。卽陽翠嶺。西距長陵二里。穆宗昭陵在大峪山東北。距長陵四里。神宗定陵在小峪山東。距昭陵一里。光宗廣陵在天壽山西峯之右。東距獻陵一里。熹宗德陵在雙鎖山之檀子峪。西南距永陵一里。毅宗思陵在錦屏山昭陵西。王承恩墓在思陵西。明太監從毅宗殉難者也。

清順治十六年。巡幸畿輔。詣諸陵及思陵前。爲文以祭。並命繕修思陵。世宗時。又求其後裔。封以侯爵。俾守宗祀。高宗卽位。命名延恩侯。又詣諸陵祭奠。並命修葺諸陵及享廟。後又迭次重修。故殿宇石坊。燎柱石像之類。至今猶存。諸陵以長陵爲最宏壯。大紅門內豎神功聖德碑。及清代修陵臨謁等碑。中有一碑刻清高宗哀明陵詩。詩云。一北過清河橋。遙見天壽山。勝朝十三陵。錯落兆其間。太行龍脈西南來。金堂玉戶中天開。左環右拱實佳城。千峯後護高崔巍。昌平黃土誠福地。永樂曾以親臨視。英雄具眼自非常。豈待王廖陳其賢。或云十三氣數盡。朱明祚以此爲準。是蓋形家惑世言。承天造命惟君允。後嗣果能繼祖烈。朱氏宗社那遽絕。君昏國事付貂璫。膽烏久矣於誰警。向聞頽廢應修治。工鉅無敢發其辭。湯山駐蹕一往閱。勝朝舊蹟當誰持。被恩制肖皇極建。雖存已剝丹青爛。宣德曾頌袞奢麗。此而非奢奢孰見。石城明樓依然巍。三杯手酌拜如儀。明臣屢咏衣冠闕。底須重訂傳訛詞。棟

柱依舊椽木朽。簷牙落地狐兔走。以其初建工力觀。未修蓋數百年久。永陵制乃如長陵。定陵效之侈有增。忘其前世艱。開剋徒計身後營。堪輕長陵一碑功德記。餘皆有碑而無字。思陵乃就妃園葬。趙一桂曾記開壙。有殿三間。復九間。寢牀供案皆雄壯。一妃之費已如此。餘諸帝者可知矣。即今雖爲禁樵蘇。松柏鬱葱屋傾圮。屋圮猶可龕帳無。并其神主全失諸。尺木幾值亦盜去。汝祖獨非厥民乎。不忍再視命修葺。悵然悚然欲垂泣。此意勿更再三言。讀召誥文示詳悉。一清沈用濟有十三陵詩。而思陵詩最爲哀憤。詩云。一錦屏山色隔城來。渴葬千秋事可哀。一劍割將公主愛。九門報道寺人開。淒涼血詔留衣衽。寂寞桐棺付草萊。太息烏號幾人抱。紅牆日落首重迴。一

仙臺

仙臺在懷柔縣東十里。高十丈。不知築於何代。下有深洞。可容百人。

獅子嶺

獅子嶺形似獅子。在房山縣西南八十里之上方山。一房山縣以房山名。有大房山小房山之別。大房山雄偉高聳。延綿數十里。隨地易名。上方山卽房山之一也。一下有接待庵。遊者由孤山口上行。必經是處。此庵專以招接遊客。故名。由是而上。有天王洞、歡喜臺、流水湖、雲梯諸勝。

摘量峴

摘量峴乃上方山之最高險處。崖壁峭立。高接雲漢。不易上登。下有彌勒庵。朝陽洞。南有三連峯。三峯蟬聯而排立。後有石柱巖。大石層疊聳然峙立。

象王峯

象王峯爲上方山七峯之一。處山之東北。形狀如象。腰有一斗泉。下有旱龍潭。深十餘丈。無水。相傳舊有毒龍潛於此。後龍遷而水遂乾。

上方寺

上方寺亦名兜率寺。在上方山之中。錦絕峰下。環寺有七十二庵。上下錯雜。

其間。寺門前有款龍橋、一覽亭。寺東有觀音洞。中有觀音像。寺南有華嚴洞。內中鐘乳結物。亦堪觀覽。惟不逮雲水洞耳。

雲水洞

雲水洞在摘星屹西。爲上方山第一幽勝處。洞深三里餘。燃炬而進。鐘乳結成景物。如峰、如岩、如臺、如橋、如潭、如塔、如老僧、如觀音、如羅漢、如牡丹、如葡萄、如仙芝、如獅虎猿猴、如馬牛龜魚、如心肝腸肺、如鐘鼓木魚幡幢之屬。形態若真。纖細畢備。洵山林之秘窟。洞府之神區。遊履至此。莫不奇異而駭。嘆觀止矣。遊上方山而不遊雲水洞。猶不遊也。遊天下諸洞府而不遊雲水洞。亦猶不遊也。

雲居寺

雲居寺一名西域寺。在石經山下。石經山在房山縣西南四十里。時有白雲繚繞於山。名白帶山。一名雲居山。又以山生苾題草。亦名苾題山。峰巒秀拔。

儼若天竺。又曰小西天。寺處森林之間。景物極佳。內有殿三進。寺東有壓經塔。寺西有羅漢塔。

雷音洞

雷音洞在石經山之頂。就洞築堂。曰石經堂。壁間滿嵌石刻佛經。四隅各有八角形之石柱。每柱刻佛二百五十六尊。堂外有露臺。堂右有二石井。

藏經洞

藏經洞有七。二在石經堂下。二在石經堂左。三在石經堂右。前後納經於洞中。通千餘卷。有石幢記其目甚悉。洞皆以石爲窗櫺。用鐵固之。石本之近窗者。可窺見字畫。初北齊僧慧思慮東土藏教滅絕。發願書經十二部。刻石納巖洞中。其徒靜琬乃募緣鑿石爲板。刻經一藏。以傳於後。迄唐貞觀初。僅成大涅槃經一部。嗣後釋徒相繼。歷遼金始完。卽此七洞所藏者。而山於是乎以石經名。

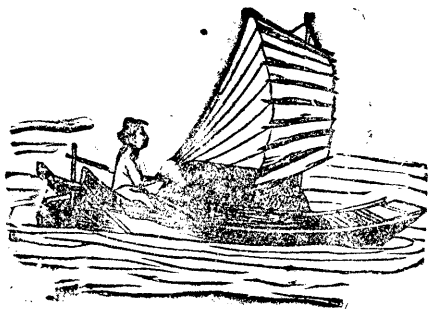
金陵

金太祖睿陵在房山縣西北二十里雲峰山下。相近有太宗恭陵。世宗興陵亦在縣西北。相近有章帝道陵。宣帝德陵。清順治初。於諸陵特設守陵五十戶。每歲春秋致祭。聖祖御製碑文以記。乾隆十六年。敕修太祖太宗陵。及享殿繚垣。工竣。高宗親詣展奠。

賈島峪

賈島峪在房山縣西。內有石室。相傳賈島所居。其墓在縣南十里。按島字閩仙。唐范陽人。初爲浮屠。號無本。居法乾寺。後去而舉進士。嘗於京師騎驢苦吟。得句曰。鳥宿池邊樹。僧敲月下門。初終下推字。于驢上以手作推敲勢。不覺衝京兆尹韓愈輿。詰其故。以實對。愈曰。敲字佳。遂共論詩訂交。後官長江主簿。世因稱爲賈長江。

中華名勝古蹟 第一編 京兆



中華名勝古蹟續編目錄

第二編 直隸

一 津海

..... 一一一五

問蓮浦 公園 海光寺 流佛 望海臺 朗吟樓 鐵佛 高適故里 張之洞
故里 尹吉甫墓 開福寺塔 臥佛寺 毛萇故里 漢河閭獻王墓 無量塔
普照寺 人首山 都山 貫頭山 煉鐵爐 免耳山 黃厓山 仙人臺山 夷
齊讀書處 寶峯寺 嚴山 擂鼓臺 偏涼汀 尖山 二郎廓 湯泉山 連峯
山 金山嘴 北戴河 秦皇島 筆架山 清東陵 禪林寺 陳宮山 唐山
天宮寺 翠峯寺 文龍山 帛仲理丹竈 石鼓

二 保定

..... 一五—三〇

萬卷樓 永寧寺 抱陽山 方順橋 張說讀書臺 劉因故里 神仙洞 長安
中華名勝古蹟 第二編 目錄 一

中華名勝古蹟 第二編 目錄

二

城 石柱 鐵瓦寺 楊繼盛墓 紫泉河 龍潭溝瀑布 望都山 堯母陵 丹
朱冢 帝堯廟 壇山 堯城 演法寺 鐵佛 隆興寺 海螺山 西屏山 吳
祿貞墓 張果尸解處 三箭山 孟嘗岡 白雲洞 孔子嶺 義臺 孔山 荆
軻山 大崑山 乳水洞 御射碑 鐵象頌碑 龍興觀 清西陵 祖遯墓 登
梯山 西溪 衆春園 雪浪齋 開光寺塔 漢中山靖王墓 蓮花寨山 香岩
關山 水竇石 北嶽廟 李百藥墓

三

大名

.....

三〇—四〇

愜山 白水潭 雪香亭 瑕邱 瓠子河故瀆 洪福寺 蘧伯鄉 梅花亭 宋
文貞祠 鬪雞臺 郭園 隆勝寺 鵲山 孤山 鉅橋倉 龍臺 邯鄲宮 叢
臺 廻車巷 圖銘寺 界橋 龍堂 神臙山 見山樓 御射亭 響堂寺 孔
穎達故里 望臺 柏松寺 千秋亭 爽亭

四

口北

.....

四〇—四五

諸侯處

天德山 雞鳴山 清遠樓 于家園 東石 獨石 紫岩山 雲泉山 碧天洞
土水堡 柏林寺 盤匡洞 雲頭山 玉泉瀑布 擎笏山 八達嶺 黃帝會

中華名勝古蹟
第二編
目錄

中華名勝古蹟續編

第二編 直隸

一 津海

問蓮浦

問蓮浦在天津城西二里。烟水明媚。風景頗佳。中植芙蓉。每屆夏時。翠蓋田田。缸英的的。尤爲清勝。

公園

公園在天津河北大經路。疊石爲山。引泉作沼。花本繁茂。景物清幽。並設有運動場、博物館、圖書室、商品陳列所等。皆堪遊覽。

海光寺

海光寺在天津城南。初名普陀寺。清康熙五十五年賜改今額。殿宇宏敞。舊

嘗於寺四周植柳萬株。青條嬰娜。景絕幽佳。乾隆三十二年。高宗幸天津。御書匾曰普門慧鏡。

流佛

流佛在青縣東南三十里興濟鎮北。高十五六尺。範銅爲之。相傳明武宗時。運河水漲。隨流而至云。

望海臺

望海臺在滄縣東北。一名漢武臺。漢武帝東巡海上所築。唐實錄。貞觀十九年。太宗自高麗班師。次漢武臺。顧問侍臣對曰。是燕齊之士。爲漢武求仙處。

朗吟樓

朗吟樓在滄縣南關運河之濱。風物頗佳。每屆夏日。遊宴於此者綦多。

鐵佛

鐵佛在南皮縣捨女寺莊西南。高可二丈。魁梧聳立。由來已久。不知年代。

高適故里

高適故里在南皮縣東南六十里。適字達夫。一字仲武。唐元宗時舉有道科。官至散騎常侍。封渤海縣侯。卒諡曰忠。適尙節義。以功名自許。嘗官諫議大夫。負氣敢言。年五十始爲詩。卽工。每一篇出。好事者輒傳布。有高常侍集行世。

張之洞故里

張之洞故里在南皮縣雙妙村。之洞字香濤。一字孝達。清同治二年進士。屢主文衡。所至提倡經史實學。官兩湖時。創辦京漢鐵道。漢陽鐵廠。萍鄉煤礦等。光緒末爲軍機大臣。卒諡文襄。

尹吉甫墓

尹吉甫墓在南皮縣西三十里。高三丈。古老傳云。墓有樹二株。自有墓以來。卽有此樹。柯條鬱茂。不覺其老。俗呼長年樹。

開福寺塔

開福寺塔在靜海縣西北開福寺。隋文帝時建。級十三。高二十二丈。塔前識宋元豐二年施磚人姓名。

臥佛寺

臥佛寺在靜海縣西南陳官屯。寺有銅佛九尊。其一偃臥。高二丈餘。其他爲立像。高可四丈。如此偉物。世所罕覩。

毛萇故里

毛萇故里在河間縣北三十里。俗呼毛精壘。其冢亦在於此。又有詩經村。在縣西北三十里。相傳即毛公設教處。按萇趙人。河間獻王博士。初魯有大毛公。亨爲詩詁訓。傳於家。至萇治詩益精。是爲小毛公。以詩授同國貫長卿。是時言詩者。有齊魯韓三家。毛詩未得立於學官。後三家皆廢。而毛詩乃大行。即今所傳本也。

漢河間獻王墓

漢河間獻王墓在獻縣東北八里。墓旁有廟。明嘉靖十年建。清時曾重修。高宗南巡經此地。有獻王祠詩。

無量塔

無量塔在景縣城內。高二十餘丈。塔內有一井。曰東海海目。塔端有一七星劍。

普照寺

普照寺在東光縣治西南。舊名鐵佛寺。明永樂中建。有鐵佛長三丈餘。圍一丈五尺。座下有泉。殊深。

人首山

人首山在盧龍縣三角山南十里。奇石萬片。厯落縱橫。如人累而成。民多取以供用。

都山

都山在遷安縣東北一百五里。一名烏都山。高三十里。周倍之。傑出塞外。爲盧龍之鎮山。唐開元十一年。郭英傑與契丹戰於烏都山。卽此。

貫頭山

貫頭山在遷安縣西三十里。三峯連屬如珠。巉岩蒼翠。山半多竇。黑鷹巢之。又西爲平頂山。上有地頃餘。可容萬人。

煉鐵爐

煉鐵爐在遷安縣西四十里。世傳唐太宗征遼。造軍器於此。

兔耳山

兔耳山在撫寧縣西七里。雙峯尖聳。狀如兔耳。絕頂有潭。雲氣常蒙其上。微徑屈曲。盤折始登。山上平廣。容數萬人。其南有棲霞寺。金鳥石等勝。宋宣和五年。張覺據平州。歸宋。敗金將伸拔於兔耳山。明建文二年。燕將谷祥敗遼。

東兵於郟落嶺。遂克兔耳山寨。卽此。

黃崖山

黃崖山在撫寧縣東北五十里。邊內之山。盤礴於外者。黃崖爲大。高可十里。陡立崎嶇。山半有捨身厓。深三四十丈。石徑僅可容足。東有二石穴。水冬夏不涸。名雙龍眼。又東有三洞。相去各里許。高二尋。廣仞餘。其東有池不竭。名臥龍灘。

仙人臺山

仙人臺山在昌黎縣北十里。絕壁萬仞。上凌霄漢。其臺崇廣。臺後曰韓仙洞。右爲鋸齒山。左爲歡喜嶺。直南而下。爲閻王鼻。兩山夾峙。翳不見日。前爲黑鷹峪。稍下爲龍潭。有洞在絕壁。瀑布飛空而下。西爲浩然臺。東爲望海亭。稍下爲龍潭寺。又東卽五峯仙臺。南麓爲寶峯臺。臺左爲香山峯。靈異不可勝紀。而風景絕佳。

夷齊讀書處

昌黎縣西少北四十里。有書院山。兩岡合抱。相傳爲夷齊讀書處。山半有洞。後有石巖滴水。名洗心泉。有井名龍泉。

寶峯寺

寶峯寺在昌黎縣北八里。俗名水巖寺。有唐佛頂尊勝幢記。開元灌頂國師不空奉詔譯。遼保寧元年立石。

嚴山

嚴山在灤縣南五里。狀如虎踞。其東絕壁百仞。有洞十人。其三洞最大而深。最爲幽勝。下有石橋。一郡水口也。西麓爲蠶箔峪。又西三里有卸甲峪。送甲峪。

播鼓臺

播鼓臺在灤縣西百里。相傳唐太宗征遼。常駐師於此。地多峻石。

偏涼汀

偏涼汀在灤縣北五里。灤水臨於前。橫山枕於後。山半有閣。其地最涼。故名偏涼。舊列灤州十二景中。曰偏涼虛閣。明景泰中嘗建偏涼寺於此。清高宗幸盛京。經此處賦詩。今有御書碑亭。

尖山

尖山在臨榆縣西北八里。舊有龍潭。甚深。其北五里爲五泉山。有泉五道。北入石河。

二郎廊

二郎廊在臨榆縣西北十里首山。有屋數楹。憑欄瞻眺。水光山色。景物清曠。炎夏道暑。最爲相宜。

湯泉山

湯泉山在臨榆縣西六十里。山多梨花。每屆花時。遙望如雪。景物最勝。上有

湯泉。冬夏常溫。人多就浴。旁有寺曰湯泉寺。

連峯山

連峯山在臨榆縣西南七十里。有東西二山。距離不遠。馬路可通。山多林木。以松櫟爲最盛。渝水自其西入海。登山椒可望見海。趙景徠詩云。一濱海有嶺號蓮蓬。懸崖削成金芙蓉。海光山勢相爭雄。怒濤隱隱凌太空。我來登時秋正濃。澎湃上下吹天風。雙螭初起馭祝融。元氣磅礴涵蒼穹。咫尺蜃樓變化中。早潮欲上雷霹靂。一卽咏此山麓有山市。折而西有村莊。出村而南。有山產石。光瑩可愛。登巔見北戴河灣。曲如一線。其東爲石條山。勢如雙筍。

金山嘴

金山嘴在臨榆縣西南六十里。山如鳥嘴。半入於海。登之眺覽。景物至佳。王樸有詩云。一巉岩亂石互滄洲。大布檣桅海國秋。欸乃聲中飛畫鷁。望衡轉處起驚鷗。半帆落日千層浪。一櫂長風萬里流。小艇漁人歌不斷。箬篷已去

海西頭

北戴河

北戴河在臨榆縣西南七十里。爲滄河出海處。初不名於時。清光緒間。京奉鐵道西工師數人。後先居其地。嗣後往者日衆。築廬構屋。日漸整治。荒涼之區。煥然改觀。及火車通。馬路成。交通便。遂赫然爲名勝佳境。連峯湯泉。諸山密邇。接近。勝水岩石嶺等。又聳峙其間。山翠青蒼。海光漾盪。風景絕佳。避暑尤宜。公園。旅社。菜館。浴室。郵櫃等等。亦各俱備。暫住久居。皆極便適也。

秦皇島

秦皇島在臨榆縣西南二十五里。入海一里。海水環之。相傳秦始皇駐蹕於此。故名。明邵達秦皇島詩云。一徐福樓船去不迴。鑾輿曾此駐叢臺。千尋碧浪紛如雪。萬疊潮來吼似雷。草樹當然籠碧嶂。煙霞依舊鎮蒼苔。追思漫憶長生藥。回首沙邱事可哀。一然據撫寧縣志。謂秦皇宜作秦王。唐太宗征高

麗駐蹕於此。從其在藩邸之稱也。清諸元壽秦王島詩云：「大唐天子志勤兵。幕府猶傳秦邸名。自是征遼趨樂浪。非關渡海訪蓬瀛。千年錯事談驅石。百代遺蹤話拜荆。磧裏秋風悲戰骨。荒碑空憶魏元成。」觀乎此詩。則秦皇又確爲秦王矣。其地於清光緒二十四年開放爲商埠。與北戴河距離不遠。遊北戴河者。往往以餘力遊此。

筆架山

筆架山在遵化縣南二十里。三峯如筆架。左與明月山相連。中斷處爲小燕口峽。有石如臥牛。其上杵跡遍滿。名曰試杵石。

清東陵

清東陵前清帝后陵寢也。在遵化縣西北七十里風臺山。世祖（孝陵）聖祖（景陵）等陵墓皆在於此。寶城享殿備極宏壯。一切制度陳飾大致與明陵相同。風臺山本名豐臺嶺。康熙二年又易曰昌瑞山。山脉自太行來。前爲金

星峯。後爲分水嶺。左爲鮎魚關。馬蘭峪。右爲寬佃峪。黃花山。重岡疊翠。嵯峨
從巖。形勢至爲雄偉。

禪林寺

禪林寺在遵化縣五峯山。初名雲昌寺。遼改今名。相傳初有行脚僧。誦經樹
下。一虎繞而聽。土人異之。爲結茅。後乃建寺焉。有大小碑七。其一在殿角左。
苔蘚斑剝。姚秦時重修寺碑也。近寺古松夾徑。陰翳不見日。巖壑之美。甲於
境內。

陳宮山

陳宮山在豐潤縣北七十里。東西綿亙數十里。東臨還鄉河。西接黃土嶺。上
有觀雞寺。宏大可遊覽。舊有金大安九年碑。

唐山

唐山在豐潤縣東南四十里。林木蒼翳。景物清幽。上有興國寺。元建。下有二

泉水甘冽異常。旅津人士。有由火車運飲此水者。

天宮寺

天宮寺在豐潤縣西南。遼建。名極樂院。有塔十三級。登之可以眺遠。金天會中改今名。清時嘗重修。

翠峯寺

翠峯寺在豐潤縣北五十里水路村。金貞祐初建。岡巒環繞。草木森然。中有二石柱。雕八龍。相傳天將雨。龍頭晶晶有水珠。居民遇歲旱。輒往占候。

文龍山

文龍山在玉田縣西北三十里。山之陽有三泉。潏洄如瀑。多茂林。綠蔭覆翳。盛夏不暑。西峯環拱出山之古。東望龐山諸峯。秀削駢列。爲縣境最勝處。

帛仲理丹竈

帛仲理丹竈在玉田縣無終山。遺趾尙存。帛仲理遼東海州人。嘗隱於無終。

山煉丹以求仙。

石鼓

石鼓在玉田縣燕山。去地百餘丈。望若數百石。因有石梁貫之。鼓之東南有石人。援桴狀同擊勢。見水經注。其後林木叢茂。峯巒環繞。曰楸子峪。風景頗佳。

一一 保定

萬卷樓

萬卷樓舊在清苑城內。元守帥賈輔建。以經傳子史百家法書名畫。別爲九等。置其上。又邀致郝經。築堂樓側以居之。經爲作記。

永甯寺

永甯寺在清苑城南。元中統二年建。內有藏經閣。貯佛經五百卷。殿宇壯巍。殊可遊觀。

抱陽山

抱陽山在滿城縣西南。兩峯環抱南向。中谷溫。和。隆冬冰雪不積。故曰抱陽。又以花木翳翳。亦曰花陽。有石洞數十處。又有龍潭。水常不竭。山上有聖教寺。有石林石井石門等。又有寶珠岩。岩下有明珠窩。滴水成池。

方順橋

方順橋在滿城縣南五十里。隋開皇間建。長十五丈。石室雕闌。堅緻雄偉。清代疊次重修。高宗幸五臺。過此有詩。

張說讀書堂

張說讀書堂在聖教寺內。唐張說嘗於此讀書。一名張燕公石穴。亦曰相公堂。

劉因故里

劉因故里在滿城縣于家莊。其故居旁有泉畝餘。泉側有山。烟嵐石窟。風景

殊佳。按因字夢吉。元容城人。究性理之學。性不苟合。不妄交。非其義一介不取。常愛諸葛孔明靜以修身之語。表所居曰靜修。屢徵不就。卒贈翰林學士。封容城郡公。謚文靜。所著有四書精要三十卷。詩五卷。文集十餘卷。

神仙洞

神仙洞在徐水縣西。洞有石牀。行百步許。益高敞。儼如臺上。有石龍下垂。殊爲幽奇。

長安城

長安城在定興縣西北二十五里。漢宣帝時。幽陵刺史李宣尙苑陽公主。主思長安。乃築此城象長安。故名。相傳城中舊有棗樹。花而不結。枝皆向西南。俗謂之思鄉棗。

石柱

石柱在定興縣西北。魏末杜葛亂。殺人如麻。齊神武拾遺骸葬於此。立石柱。

以誌之。見州郡志。

鐵瓦寺

鐵瓦寺在定興縣南四十里。明正德中建。屋瓦羅漢皆鐵鑄。殿宇宏敞。最堪遊觀。

楊繼盛墓

楊繼盛墓在定興縣西南八里。舊在容城縣東。明萬曆三年遷此。清順治十三年。世祖作表忠論。勒石旌之。

紫泉河

紫泉河在新城縣西。源出縣西北十五里龍堂村。有泉數派。合而爲一。舊南流。繞縣城入高橋窪。今改入琉璃河。相傳元泰定中。水色一夕忽紫。故名。明胡廣過新城詩。一南接雄州北涿州。紫泉出郭向西流。一卽指此。其地清時嘗建行宮。高宗有紫泉行宮十景詩。

龍潭溝瀑布

龍潭溝在唐縣西北葛洪山北。一名龍門河。兩山壁立萬仞。水出其中。長九里。橫三里。有瀑布五。注盤石下。沫如輪。聲如雷。勢殊雄壯。

望都山

望都山在望都城西南十五里。以山不連陵。亦曰孤山。又曰都山。堯母慶都所居。堯山在其北。登堯山可見都山。故名。

堯母陵

堯母陵在望都縣青陽門內。陵前一坊。額曰堯母陵。進坊有一井。曰聖井。井東有一石碑。其北即陵冢。高三丈。周三十餘丈。陵前柏樹森立。其東南有祠。曰堯母祠。內有原謙等石碑。

丹朱冢

丹朱冢在望都城東。廣二畝。高丈許。墓前有臥石十三。側刻中天世子四字。

帝堯廟

帝堯廟在望都縣北郭。元至元三年建。清重修。廟前有古柏二。東一本三幹。西一本五幹。狀頗怪異。

壇山

壇山在完縣西二十五里。與馬耳山相接。有金龍桃花二洞。與馬耳山洞地穴相通。洞前闊僅丈餘。壁立百仞。上透青霄。其石溫潤如玉。有龍蛇之狀。

堯城

堯城在完縣西南八里。相傳丹朱故居。即在堯城之北。

演法寺

演法寺舊在完縣西。前後層巒聳翠。殿宇壯麗。爲縣西第一叢林。

鐵佛

鐵佛在蠡縣治西南隅寶寧寺。高二丈四尺。坐以鐵獅。長一丈八尺。

隆興寺

隆興寺在正定縣東門內。一名龍興寺。又名大佛寺。隋開皇六年建。本名龍藏寺。內有隋張公禮龍藏寺碑。中有大悲閣。後毀。宋開寶中於寺北重建。閣中有太祖像及元趙孟頫聖主本命長生碑。後有天寧閣。九間五層。高一百三十尺。有銅佛像。高七十三尺。清康熙時重修。御製碑文以記。

海螺山

海螺山在獲鹿縣西十里。綿延聳秀。其北爲蓮花山。下有白鹿泉。隋因以名縣。山之陽岩洞幽邃。相接如門屋。曰聯珠洞。

西屏山

西屏山在獲鹿縣西南三十里。高數百仞。峯巒連互。宛若列屏。爲一郡之勝。西去井陘縣四十五里。山跨兩縣間。層厓於霄。形如臥虎。一名虎山。東有黑風洞。可容千人。

吳祿貞墓

吳祿貞墓在獲鹿縣石家莊。文石作成。外圍鐵欄。左爲張烈士墓。右爲周烈士墓。鼎峙而立。墓後有八亭。中植閭百川督軍撰碑。

張果尸解處

井陘縣東北十里有仙翁山。上有紫雲洞。相傳爲張果尸解處。

三箭山

三箭山在阜平縣西七十里。龍泉關側。崇崖竦峙。清康熙二十二年。聖祖西巡經此。勒馬連發三矢。直逾岩頂。居民遂呼爲三箭山。高宗西巡經此。有三箭山詩。

孟嘗岡

孟嘗岡在元氏縣西十八里。兩岡橫互。中通一線。曰雞鳴道口。相傳孟嘗君度關處。

白雲洞

白雲洞在元氏縣封龍山。龍骨熊耳兩峯間。方廣丈許。相傳徐真君修道處。舊下有修真道館。宋政和間賜額。

孔子嶺

孔子嶺在贊皇縣西南贊皇山。嶺有石室。頗爲寬博。其下有石。相距狀若楹柱。時人謂之三梁九柱之室。室內石人像類執卷。故號曰孔子嶺。

義臺

義臺在新樂縣西南。卽古野臺也。史記趙武靈王十七年。出九門。登野臺。以望齊中山之境。卽此。

孔山

孔山在易縣西南。山下有鐘乳穴。穴出佳乳。採者篝火尋路。入穴里許。渡一水。於中衆穴奇分。出入者疑迷不知所趨。每於疑路。必有歷記。返者乃尋孔

以自達。上又有大孔。豁達洞開。故以孔山爲名。

荆軻山

荆軻山在易縣西五里。山下爲荆軻故里。清乾隆十一年。高宗經此。有荆軻山詩。山旁有一塔。值清明日。村人懸幡招魂。亦猶荆楚競渡之意也。

大崑山

大崑山在易縣北三十里。綿互千里。高插雲霄。相近有洪厓山。雀窺聳峙。山巔恆有種雪。又北二里有丹霞洞。相傳張果煉丹於此。有牀竈遺跡。

乳水洞

乳水洞在易縣西七十里。寬四丈許。有石槽十二。每歲正月十六日。自西至東。鄉民循次而占。某月旱則某槽無水。某月雨則某槽有水。多奇中。

御射碑

御射碑在易縣西南。水經注。徐水流經東山下。水西有御射碑。又北流西屈。

水陰又有一碑。又隨山南轉逕東厓下。水際又有一碑。凡此三銘。皆翼對厓厓。石文云。太延元年十二月。車駕東巡。逕五廻之險途。覽崇峯之竦峙。乃停駕車側。撥弓而御之。飛矢踰於厓山。刊石用讚元功。夾碑並有層臺二所。即御射處也。

錢象頌碑

錢象頌碑在易縣治土地祠內。唐開元二十七年王端撰。蘇靈芝書。

龍興觀

龍興觀在易縣治南。中有唐景龍二年造之老子道德經碑。又有蘇靈芝書眞容應見記碑。及元宗注道德經石幢等。皆古樸可珍。

清西陵

清西陵亦前清帝后之陵寢也。在易縣西五十里永寧山。距京漢鐵道梁格莊車站西南二十五里。世宗（泰陵）仁宗（昌陵）宣宗（慕陵）德宗（崇陵）

等陵墓皆在於此。寶城享殿與東陵埒。

祖逖墓

祖逖墓在涑水縣東北二十里祖各莊。逖字士雅。慷慨有節。尚博覽書記。談涉古今。見者謂有贊世才具。嘗夜寢中宵聞荒雞鳴。曰此非惡聲也。因起舞。京師大亂。率親黨避地淮泗。元帝徵爲軍諮祭酒。以社稷傾覆。常懷振復之志。尋爲豫州刺史。渡江擊楫。誓曰。不清中原而復濟者。有如大江。遂部兵與石勒相持。由是黃河以南。盡爲晉土。卒之日。豫州士女如失父母。

登梯山

登梯山在涑源縣西南三十里。有古刹。石磴木棧。登陟如梯。上有幽林瀑布。爲縣之勝。

西溪

西溪在定縣西北。通黑龍泉。水清澈底。湛若玻璃。中秋夕。邑人以西溪望月。

爲佳景。

衆春園

衆春園在定縣東北。宋州守李昭亮建。後韓琦擴其址。歲時與民同樂。故名。清時改建行宮。高宗嘗駐蹕於此。

雪浪齋

雪浪齋在定縣城內學宮。宋蘇軾得石狀如雪浪。鑿石爲芙蓉。益盛之。置於學中。因以名齋。有雪浪石詩云。「太行西來萬馬屯。勢與岱岳爭雄尊。飛狐上黨天下脊。半掩落日先黃昏。削成山東二百郡。氣壓代北三家村。千峯右卷蠹牙帳。崩崖鑿斷開土門。竭來城下作飛石。一礮驚落天驕魂。承平百年烽煙冷。此物僵臥枯榆根。畫師爭摹雪浪勢。天工不見雷斧痕。離堆四面繞江水。坐無蜀士誰與論。老翁兒戲作飛雨。把酒坐看珠跳盆。此身自幻孰非夢。故國山水聊心存。」清康熙四十一年。州牧韓逢麻移置衆春園內御書。

亭後有韓琦蘇軾祠。並軾書雪浪齋碑。乾隆十一年高宗臨幸。賦雪浪石用東坡韻詩。三十一年趙州知州李文耀得石於臨城縣。上有雪浪二篆題。相傳云自定州移至。總督方觀承以聞。高宗命仍置雪浪齋。作雪浪石記。勒諸石。（按軾嘗於元祐八年知定州）

開元寺塔

定縣治南有開元寺。寺有大塔。宋咸平四年建。至和二年成。高十三級。上干雲霄。

漢中山靖王墓

漢中山靖王墓在定縣西南二里許。巍然隆起。高二三丈。清道光三十年州守寶琳重修。勒有碑記。按王名勝。景帝子。六月乙巳立。四十二年薨。見漢書世系表。

蓮花寨山

蓮花寨山在曲陽縣北五十里。峯巒九出。狀如蓮花。周圍峻絕。四面有一線路。土人謂之四門。惟西門可攀厓而上。其下有河。

香巖閣山

香巖閣山在曲陽縣北五十里。絕壁千尋。羣峯萬狀。有石鐘下垂。叩之輒鳴。

水竇巖

水竇巖在曲陽縣西北五十里。石骨清峭。拔地湧出。山雨驟至。則飛泉奔瀉。兩厓間。匯而成潭。巖際舊有漱玉亭。金章宗嘗遊於此。山坡石上。有宋蘇軾書浮休二大字。元廬摯因名曰坡峽。

北嶽廟

北嶽廟在曲陽縣治西。中多古碑。漢書神爵元年祠北嶽常山（卽恆山）於上曲陽。水經注。晉魏改有東西二廟。廟前有碑闕壇場相列焉。元和鄒縣志。恆嶽觀在恆陽（北齊天寶七年改上曲陽曰曲陽。隋開皇六年改曰石邑。

七年改曰恆陽。唐元和十五年復故名。縣南百餘步。又有恆嶽下廟。在縣西四十步。夢溪筆談。祠舊在山下。亦曰北嶽廟。晉王存勗滅燕。還過定州。與王處直謁廟是也。石晉之後。稍遷延裏。今其地謂之神棚。新祠之北。有望嶽亭。新晴氣清。則望見大茂山。（即恆山）

李百藥墓

李百藥墓在安平縣東北。百藥字重規。七歲能屬文。父友讀徐陵有刈琅琊之稻之語。嘆不得其事。百藥進曰。春秋邴子籍稻。杜預謂在琅琊。客大驚。號奇童。貞觀中累遷散騎常侍。宗正卿。卒諡曰康。百藥才行爲天下推重。事父母以孝聞。文藻沈鬱。詩亦擅長。所箸有北齊書行於世。

三 大名

恆山

恆山在大名縣北。漢成帝時河決金隄。河堤使者王延世募人運土塞河之

處。以其愜當人情。故謂之愜山。土阜突起。卉木周鬱。風景頗佳。

白水潭

白水潭在大名縣西五里。林樹交蔭。菱荇繼橫。爲近郊勝地。

雪香亭

雪香亭在大名舊府城。宋韓琦於壓沙寺種梨千樹。方花繁盛。邦人士女。日攜觴酣飲其下。寺僧剏亭花間。取唐人詩句名之。文彥博有詩刻於石。

瑕邱

瑕邱在濮陽縣東南十八里義井里。禮記檀弓。公叔文子升瑕邱。遽伯玉從。文子曰。樂哉斯邱也。即此。

瓠子河故瀆

瓠子河故瀆在濮陽縣南。史記河渠書。元光中。河決於瓠子東南。注鉅野。通於淮泗。使汲黯鄭當時興人徒塞之。輒復壞。後二十餘歲。使汲仁郭昌發卒。

數萬人。塞瓠子決。於是天子已用事萬里沙。則還自臨決河。沈白馬玉璧於河。會羣臣從官。自將軍已下。皆負薪實決河。是時東流郡燒草。以故薪柴少。而下淇園之竹。以爲榵。天子既臨河決。悼功之不成。乃作歌曰。瓠子決兮將柰何。皓皓旰旰兮閭殫爲河。殫爲河兮地不得寧。功無已時兮吾山平。吾山平兮鉅野溢。魚拂鬱兮柏冬日。延道弛兮離常流。蛟龍聘兮方遠遊。歸舊川兮神哉沛。不封禪兮安知外。爲我謂河伯兮何不仁。泛濫不止兮愁吾人。齧桑浮兮淮泗滿。久不反兮水維緩。一曰。河湯湯兮激潏潏。北渡迆兮浚流難。拳長菱兮枕美玉。河伯許兮薪不屬。薪不屬兮衛人罪。鏡蕭條兮噫乎何以禦水。頽林竹兮榵石菑。宣房塞兮萬福來。於是卒塞瓠子。築宮其上。名曰宣房宮。水經。瓠子河出東郡濮陽縣北。注。縣北十里。即瓠子河口也。漢元封二年。塞瓠子河口。築宮於其上。曰宣房宮。故亦謂瓠子堰爲宣房堰。平帝以後。未及修理。永平十二年。王景治渠築隄。瓠子之水絕而不通。惟溝瀆存焉。

洪福寺

洪福寺舊在濮陽縣新店。剏於後周。修於宋明。寺中有塔。碑文云。寺卽宣房故墟也。洪洋決其東。龍潭滙其西。平岡曲阜。岩壑深邃。林木蔚茂。爲澶盛剎。

蘧伯鄉

蘧伯鄉在長垣縣東。一名伯玉鄉。亦日新鄉。蘧伯玉之故里也。曹大家東征賦曰。一到長垣之鏡界兮。察農野之居民。觀蒲城之邱墟。生荆棘之蓁蓁。蘧氏在城之東南兮。民亦饗其邱墳。卽指此。其墓在縣南十五里。

梅花亭

梅花亭在沙河縣北八里宋璟祠東。璟嘗有梅花賦。後人慕其德。因卽其故里建亭。遂以梅花名之。清乾隆十五年。重加開拓。迴廊曲檻。碧水平橋。蔚然勝覽。是歲秋。高宗巡幸中州。駐蹕於此。有梅花亭詩。又書璟著梅花賦並寫梅一株。俱勒石於亭。

宋文貞祠

宋文貞祠在沙河縣北八里。祀唐丞相宋璟。墓亦在焉。有顏真卿書墓碑記。清高宗嘗遣大臣致祭。有祭文及宋璟祠詩。樹碑祠內。按璟字廣平。唐南和人。耿介有大節。居官鯁直。不畏權勢。睿宗時拜吏部尚書。開元時封廣平郡公。以尚書右丞相致仕。卒贈太尉。諡文貞。璟風度凝遠。人莫涯其量。玄宗時與姚崇同心輔政。世稱姚宋。

鬪雞臺

鬪雞臺在南和縣。有二。一在大南門外官道東數十步。一在官道西數十步。相傳宋公子鬪雞之處。

郭園

郭園在唐山縣東北二里。相傳後周太祖誕生之地。

隆勝寺

隆勝寺在唐山縣北宣務山。後周太祖代漢後。卽山建寺。鑿石爲龕。刻佛像。佛經於上。賜名隆勝寺。備極華麗。中有千佛堂。堂下有同聲堂。鑿石而成。硤然有聲。堂東有響堂。有響卽應。

鵲山

鵲山在內邱縣西。卽古逢山也。亦名蓬鵲山。又名龍騰山。上有白石形如鵲。其頂有太子岩。昔扁鵲將虢太子采藥於此。

孤山

孤山在內邱縣西北十七里。唐天寶六年。敕封內邱山。又名思親山。以虢太子思親而名。山孤峙。嶺有竅。大如盤。每朝出雲氣爲城市樓閣。或與唐山相連。四十餘里。如長虹。日出乃解。

鉅橋倉

鉅橋倉在曲周縣東北。水經注。衡漳北逕鉅橋邸閣西。舊有大梁橫水。故有

鉅橋之稱。昔武王伐紂。發鉅橋之粟。以賑殷之飢民。服虔曰。鉅橋倉石。鉅鹿水之大橋。今臨側水湄。左右方一二里。中狀若邱墟。蓋遺圃改窖處也。

龍臺

邯鄲縣西南邯鄲故城中。有戰國趙王宮殿遺址。殿中稍高處曰龍臺。亦曰龍墩。乃趙王朝會之所。

邯鄲宮

邯鄲宮在邯鄲縣西北里許。輿地要覽以爲趙王如意所建。光武破王郎。居邯鄲宮。晝臥溫明殿。卽此。北齊武平七年。嘗營治之。

叢臺

叢臺在邯鄲縣城內。巍然高聳。相傳趙武靈王築。漢書高后元年。趙王宮叢臺災。後漢書世祖拔邯鄲。與馬武登叢臺。劉邵趙都賦。給雲閣於南宇。立叢臺於少陽。皆卽此。明嘉靖十三年。嘗建据勝亭於上。清時重修。爲邑人游觀。

勝地。

迴車巷

迴車巷在邯鄲縣西南。相傳藺相如引車避廉頗於此。明萬曆十二年。邑人鑄藺相如迴車巷石額於巷口。或曰迴車巷實在邯鄲故城。後縣治遷徙。邑人乃仿而建之於此。藉誌思慕耳。相如故里在縣西二十里藺家河。

圖銘寺

圖銘寺在成安縣西十二里。唐建。舊有古柏石佛圖。爲千年遺跡。

界橋

界橋在威縣北。後漢書獻帝紀。初平三年。袁紹及公孫瓚戰於界橋。卽此。

龍堂

龍堂在清河縣西十里。堂右有古槐一株。宛若龍形。相傳宋太祖微時。曾避暑其下。解衣覆上。遂下生。

神醫山

神醫山在磁縣西四十里。相傳昔有神鹿游於其上。逐之不見。故名。山海經神醫之山。其上有文石。溢水出焉。今山有黑龍洞。卽溢水發源處。有石磨石碾等。山側有黑龍殿。中有明月閣。頗堪縱眺。

見山樓

見山樓舊在磁縣城內。元張文煥建。登樓望太行諸峯。紫翠萬狀。風物至佳。

御射亭

御射亭在磁縣北關外五里。清康熙四十二年。聖祖西巡回。駐蹕於此。親御弓矢。以道旁柳樓爲的。三發三中。遂建此亭。並立智聖神功二坊。以誌盛績。

響堂寺

響堂寺在磁縣鼓山。北齊時建。殿宇宏敞。凡有穴處。微擊之。鏗然有聲。故名。寺多石佛。大小皆有。雕工極精。惜邇已殘毀。好事者新配置之。然精劣不相

類也。有北齊隋唐石刻。並其他古物。殊堪遊觀。

孔穎達故里

衡水縣西五里孔賢莊。唐孔穎達故里。穎達字仲達。衡水人。八歲就學。長明服氏春秋。鄭氏尙書詩禮。王氏易。善屬文。通步歷。隋大業初。舉明經。仕唐。官至國子祭酒。卒諡曰憲。嘗與顏師古等受詔撰五經正義。卽今通行之五經疏也。

望臺

望臺在趙縣治東南。一名望漢臺。高七尋。延袤二百八十尺。相傳後漢初耿純所築。臺西有古井。卽築臺時所鑿。其東南一里有清行宮。

柏林寺

柏林寺在趙縣治東南。唐時名觀音院。爲從諗禪師道場。金大定中。改名柏林寺。清雍正時曾重修。寺有石甚古。刻虞世南攀龍鱗附鳳翼六字。殿壁有

吳道子畫文武水各一。

千秋亭

千秋亭在柏鄉縣北。後漢書郡國志高邑（柏鄉漢曰高邑隋開皇十六年改今名）縣有千秋亭五城陌。光武卽位於此。亭前有一石人頭落於旁。村人謂爲光武所砍下云。

爽亭

爽亭在臨城縣東北普利寺。宋徽宗下晉陽。駐蹕於此。命蔡京書爽亭二字。立有石碣。

四 口北

天德山

天德山在宣化縣西北三十里。疊嶂層巒。勝致不一。夕陽時煙霞絢爛。風景更佳。

雞鳴山

雞鳴山在宣化縣東南。亦作鳴雞山。高聳突兀。崖壁峻峭。上有遼聖宗建之永寧寺。下有昭太后墓。魏書高帝紀。和平元年。葬昭太后於廣寧雞鳴山。卽此。

清遠樓

清遠樓在宣化縣治東。明成化壬寅都御史秦紘建。崇閣三層。宏聳峙立。上置鐘司昏曉。其南有鎮朔樓。明正統庚申都御史羅亭信建。亦嘗置鼓角漏刻。以司昏曉。

于家園

于家園在宣化縣。花木繁茂。亭臺雅整。風物清幽。有邑中勝地。

東山

東山在赤城縣北。獨石城東三十里。極高峻。上有墩臺。可瞭三百里。

獨石

獨石在赤城縣北獨石城南。屹然孤立。形殊怪異。平地上可構屋數楹。有獨石神廟。祀土神。

紫巖山

紫巖山在萬全縣西北五里。極高聳。從危磴而上。旁多羣峯掩映。下有水泉。上有僧寺。景物頗佳。

雲泉山

雲泉山在張家口相近。林壑幽秀。峰巒層峙。崖壁有塞外靈琿四字。上有蒙古所祭之敖包。下有雲泉寺。冰洞。水洞。諸勝。

碧天洞

碧天洞在萬全縣北。傑閣倚霄。危宮架壑。爲邑境巨觀。游者甚衆。

土木堡

土木堡在懷來縣西二十五里。爲往來孔道。本名統漠鎮。唐初高開道據懷戎時所置。後訛爲土木。永樂初置堡。正統末英宗親御六師駐此。師潰。額森擁之北行。清朱彝尊土木堡詩云。「平蕪一簣狼山下。九月驅車白霧昏。到眼關河成故迹。傷心土木但空屯。元戎苦戰翻迴蹕。諸將論功首奪門。倘遺金縉和社稷。詞官誰奉裕陵園。」卽咏此事。

柏林寺

柏林寺在懷來縣新保安西二十里。唐時有僧卓錫於此。蒼梧萬株。平地有三巨石。高各十餘丈。鑿石爲龕。刻佛像其中。

盤崖洞

盤崖洞在陽原縣南四十里。峭壁千仞。架獨木爲橋。經久不朽。遼時建亭於其側。號崖木亭。

雲頭山

雲頭山在懷安縣南二十里。山勢高聳。雲覆其頂。卽雨。中有斑石洞。相傳爲仙人煉丹處。

玉泉瀑布

蔚縣南二十里有玉泉山。上有飛瀑。奔流濺沫。爲邑之勝。

擎笏山

擎笏山在延慶縣北二十里。峭拔孤立。狀如擎笏。中有瀑布。飛流直下。頗可觀覽。

八達嶺

八達嶺在延慶縣南三十三里。居庸關城外。顧炎武昌平山水記。自八達嶺下視居庸關。若建瓴若闕井。昔人謂居庸之險。不在關城。而在八達嶺也。今懸崖勒有天險二字。字畫蒼勁。不知何人所鐫。

黃帝會諸侯處

涿鹿縣西北有釜綏。距京綏鐵道新保安站西南三十里。昔黃帝合符會諸侯處。史記北逐葷粥。合符釜山。索隱合諸侯符契圭瑞而朝之於釜山。猶禹會諸侯於塗山然也。

中華名勝古蹟
第二編
直隸

中華名勝古蹟續編目錄

第三編 山東

一 濟南……………一一一六

玉函山 鵲山 金線泉 百花臺 開元寺 長春觀 舜祠 秦瓊故宅 李攀龍故里 鮑叔牙墓 閔子騫墓 龍洞 張養浩墓 長白山 普照寺 陳仲子墓 商山 方山 五峰山 透明洞 石閭山 梁父山 高里山 社首山 云云山 亭亭山 徂徠山 傲來山 唐玄宗紀泰山銘 柳下惠故里 石介墓 宮山 羊祜墓 安期山 段干木墓 錦秋亭

二 濟寧……………一六二三四

縉雲山 承匡山 鳳凰臺 磁山 聖水井 防山 泮宮 誅少正卯處 周公廟 聖蹟殿 詩禮堂 少皞陵 啓聖王陵 伯禽墓 宰子墓 告山 嶧山

馬鞍山 萬章墓 匡衡墓 薛山 蓮青山 躋雲橋 孟嘗君墓 毛遂墓 二
疏故里 微山湖 青檀山 車棺山 青石山 許池泉 孺子橋 荀卿墓 蕭
望之墓 盜泉 泉林寺 金鄉山 萌山 范式墓 蒼山 大柱山 王祥墓
傾蓋亭 于公故里 康成石室 顏氏故里 崇固山 觀山 焦原山 閔公山
唐堯陵 仲山甫墓 子夏墓 十貞墓 半月臺

三

東臨

三四—四一

光嶽樓 五女墓 晉臺 三槐堂 鐵旛寺 龍井堂 濯錦園 鐵鐘 石青牛
蘇祿王墓 畦樂園 興泉寺 樊噲墓 梁山 小洞庭湖 東平石橋 梁灝
墓 孫奭墓 雲翠山 田子文墓

四

膠東

四一—四八

之罘山 祝聖山 磁山 雲屯山 黃土臺 馬丹陽墓 鐵槎山 著棋山 召
石山 蓋石 甯戚墓 峽山 雲門山 孺山 齊桓公墓 管仲墓 王猛墓

石門山 大峴山 管寧山 廬山 九仙山 駝兒山

中華名勝古蹟 第三編 目錄

中華名勝古蹟續編

第三編 山東

一 濟南

玉函山

玉函山在歷城縣南二十里。一名函山。濟南府志。又名臥佛山。路有十八盤。酉陽雜俎。齊郡函山。有鳥。足青。嘴赤。黃素翼。絳頰。名王母使者。昔漢武帝登此山。得玉函長五寸。帝下山。玉函忽化爲白鳥。飛去。世傳上有王母藥函。常令鳥守之。

鵲山

鵲山在歷城縣北二十里。與濼口相對。亦名嵒山。巖石嶙嶒。遙望如鵲。齊乘。王繪李白詩注云。扁鵲練丹於此。故名。山下有湖。曰鵲山湖。

金線泉

金線泉爲歷下七十二泉之一。在歷城縣城西。元好問云。金線泉有紋若金線。夷猶池面。宋曾鞏有詩云。「玉鬢常浮顯氣鮮。金絲不定路南泉。無風到底塵埃盡。界破冰綃一片天。」

百花臺

百花臺舊在歷城縣城內百花橋北。又名南豐臺。今臺圯。僅有遺址在水中。宋曾鞏詩云。「煙波與客同尊酒。風月全家上采舟。莫問臺前花遠近。試看何似武陵遊。」觀乎此詩。可想見當時之勝概矣。

開元寺

開元寺在歷城縣城東南十里許。寺爲名古刹。饒花木亭榭之屬。遊讌其中者頗衆。

長春觀

長春觀在歷城縣城西。元邱處機修真處。殿後有一洞。相傳深邃幽冥。蜿蜒數十里。其墓在棲霞縣北濱都宮右。

舜祠

舜祠在歷城縣城內。廟之東廡旁有井。曰舜井。水頗甘冽。居民多汲飲焉。縣南五里有歷山。相傳舜所耕處。因名舜耕山。又曰千佛山。

秦瓊故宅

秦瓊故宅在歷城縣西關五龍潭。即今中西總醫院。址內有唐秦叔寶故宅碑。瓊字叔寶。唐歷城人。從太宗征伐有功。累官左武衛大將軍。贈徐州都督。封胡壯公。

李攀龍故里

李攀龍故里在歷城縣西關紫市路南。攀龍字于麟。明歷城人。嘉靖進士。性侃直。不屑依附。提學陝西。督撫中丞。以檄致于麟。使屬文。于麟不懌。曰。副使

而屬。提學非而屬也。且文可以檄致耶。遂告病歸。後復起。累官河南按察使。能詩古文。詩以聲調勝。古文多結屈聲牙。時與王元美輩號七才子。

鮑叔牙墓

鮑叔牙墓在歷城東三十里鮑山。山下有鮑城。卽其采地。叔牙春秋齊人。與管仲友善。知管仲賢。薦於桓公以爲相。

閔子騫墓

閔子騫墓在歷城縣東五里。子騫名損。孔子弟子。居德行科。性孝。少爲後母所苦。冬月以蘆花代絮衣。子騫子騫寒。不能爲父御。父知之。欲出後母。子騫曰。母在一子寒。母去三子單。後母聞而感悟。卒爲慈母。宋熙甯七年。濟南太守建祠於墓畔。明萬曆時。知縣張翼明又爲建祠於東門大梁隅首。

龍洞

龍洞在章邱縣西南八十里。接歷城縣界。亦曰龍堂洞。高廣如屋。石壁具神。

佛四十餘軀。巧若天造。西洞深數里。中有益石泉。

張養浩墓

張養浩墓在章邱縣東南十五里。養浩字希孟。元濟南人。幼有行義。讀書不輟。授堂邑尹。民爲立碑頌德。累官禮部尙書參議中書省事。文宗天歷初。關中饑。特拜陝西行臺御史中丞。星命到官。出賑饑民。終日不怠。遂得疾不起。卒。封濱國公。諡文忠。

長白山

長白山在鄒平縣南二十里。綿亘長山。章邱淄川數縣界。巖石峻峭。經途險仄。有會仙峯、狻猊峯、摩訶頂、老人峯、印臺山、玉泉洞、羅圈峪、滴水厓、范公泉諸勝。齊乘山阿有醴泉寺。相傳誌公卓錫之地。宋范文正公讀書寺中。有上下二書堂。在巖堂嶺會仙峯下。皆宋代所建。元和志長白山高二千九百丈。周迴六十里。相傳陳仲子夫妻所隱也。

普照寺

普照寺在淄川縣東北。卽開元寺。舊有石佛。高二丈四尺。及李邕撰并書碑。

陳仲子墓

陳仲子墓在長山縣東。唐張說古泉驛時云。『昔聞陳仲子。守義辭三公。身耕妻織屨。樂亦在其中。』三長白臨河上。於陵入濟東。『按仲子周齊人。兄戴爲齊卿。食祿萬鍾。仲子以爲不義。携妻子適楚。居於陵。自謂於陵仲子。窮不苟求。常乏糧。身自織履。妻辟蠶。以易衣食。楚王聞而賢之。欲以爲相。仲子謂其妻曰。楚王欲以爲相。今日爲相。明日結駟連騎。食方丈於前。意可乎。妻曰。夫子左琴右書。樂在其中矣。結駟連騎。所安不過容膝。食方丈於前。所甘不過一肉。今以容膝之安。一肉之味。而懷楚國之憂。亂世多害。恐先生不保命也。於是出謝使者。相與逃去。爲人灌園。』

商山

商山在桓臺縣東南五十里。亦名鐵山。有盤龍嶺、鐵牛嶺、蓮洞諸勝。晉書慕容德載記立冶於商山。卽此。

方山

方山在長清縣東南九十里。亦名靈巖山。山上有臺。曰曬經臺。山下有泉。曰甘露泉。又有寺。曰靈巖。乃後魏孝明帝正光中法空禪師建。舊有摩頂松。相傳爲唐三藏法師遺跡。又有鐵袈裟山。石黑鏽如鐵。覆地如袈裟披摺之狀。齊乘爲佛圖澄卓錫之地。有立鶴泉。佛日巖。辟支塔。清高宗南巡。駐蹕於此。嘗作靈巖寺八景詩。曰巢鶴巖。曰甘露亭。曰卓錫泉。曰摩頂松。曰鐵袈裟。曰白雲洞。曰雨花巖。曰愛山樓。勒於石。此外又有恪恭坐禪牀。萬丈碑。龍鬚槐。飲虎池等。寺據地旣佳。又加以人工之點綴。花木巖石。遂爲一方勝景。

五峯山

五峯山在長清縣。距津浦鐵道固山站十八里。山有五峯。因名。多寺廟。古柏。

流泉。有內八景外八景之名。景物清幽。亦長清佳境之一也。

透明洞

透洞洞在長清盤龍山臥虎嶽內。洞長可二里。由西北通東南。殊平坦可行。夏時涼風颯颯。遊者綦盛。

石閭山

石閭山在泰安縣南四十五里。漢武帝曾禪於此。漢書武帝紀。太初三年。禪石閭。注。應劭曰。在泰山下。陞南方。方士言仙人閭也。故上親禪焉。

梁父山

梁父山在泰安縣南一百十里。史記秦始皇紀。二十八年。禪梁父。後漢書光武紀。中元元年。禪於梁父。皆卽此。

高里山

高里山在泰安縣西南三里。泰山之支阜也。高可三十丈。又名亭禪山。漢書

武帝紀。太初元年。禪高里。卽此。今山上有塔及廟。并歷代碑記等。又有亭曰對岱。夏間有於此處納涼者。

社首山

社首山在泰安縣西南二里許。高里山在其西。山形如土阜。殊低小。昔周成王。唐高宗。宋眞宗皆曾禪於此。今荆棘滿目。至爲荒涼。

云云山

云云山在泰安縣東南一百二十里。史記封禪書。無懷氏。慮羲。神農。炎帝。顓頊。帝嚳。堯。舜。湯。封泰山。禪云云。卽此。

亭亭山

亭亭山在泰安縣南五十里。史記封禪書。黃帝封泰山。禪亭亭。卽此。

徂徠山

徂徠山在泰安縣東南四十里。巨石巉岩。殊爲幽勝。舊有竹溪。唐天寶中。孔

巢父、李白、韓準、裴政、張叔明、陶沔嘗結社於巉石峯。號竹溪六逸。宋石介亦曾築室其下。因號徂徠先生。元許衡亦嘗隱於此。山之東有光化寺。寺多石刻。有北齊之經。元代之碑。

傲來山

傲來山在泰安縣北。與泰山頂相望。山麓有東百丈厓。瀑布下瀝爲泉。名天神泉。內有白龍池。又西百丈厓。在東厓三百步。其高十倍東厓。濟南府志。又有仙影厓。在山下。諸山皆蒼石。惟仙影色白。

唐玄宗紀泰山銘

唐玄宗紀泰山銘碑。卽摩厓碑之一。世鮮傳其文。今特從搨本錄於下。雖間有闕字。想爲遊岱之士。樂資印證者歟。碑首一行四大字。曰紀泰山銘。下半四字。曰御製御書。以後文則曰。朕宅帝位十有四載。顧維不德。懵於玉道。任天難任。安夫難安。茲朕未知獲戾於上下。心之浩盪。若涉於大川。賴上帝

垂休。先后儲慶。宰衡庶尹。交修黃極。四海會同。五典敷暢。歲云嘉孰。人用太和。百辟僉謀。唱口封口。謂孝莫大於嚴父。謂禮莫尊於告天。天符既至。人口既積。固請不已。固辭不獲。肆余與夫二三臣。稽虞典。譯漢制。張皇失師。震疊九口。旌旗有口。世界全譁。肅肅邕邕。翼翼溶溶。以至於宗順也。爾雅曰。泰山爲東嶽。周官曰。兗州之鎮山。實惟天帝之孫。羣靈之府。其方處歲物之始。故稱岱焉。其位居五嶽之伯。故稱宗焉。自昔王者受命易姓。於是乎啟天地。兼成功。序圖錄。紀氏號。朕統承先王。茲率承成典。實欲報玄天之眷命。爲蒼生之祈福。豈敢高視千古。自比九皇哉。故設壇場於山下。受羣方之助祭。躬封燎於山上。冀一載之通神。斯大因高崇天就廣增地之義也。乃仲冬庚寅。有事東嶽。類於上帝。配我高祖。在天之神。罔不畢降。其翌日。神於社口。侑我聖考。祀於皇祇。在地之神。罔不咸舉。暨壬辰。覲羣后。上公進曰。天子應天符。納永福。羣臣拜稽首。千萬歲慶答歡同。陳試以德。大渾協度。彛倫攸敘。三事西

撲萬物由庚。兆人无植。列牧衆宰。時乃之功。一二兄弟。篤行孝友。錫類萬國。時惟休哉。我儒制禮。我史作樂。天地擾順。時惟休哉。蠻夷戎狄。重譯來貢。累聖之化。朕何暴焉。五靈皆寶。日來月集。會昌之運。朕何感焉。凡今而後。儆乃在位。一王復齊。象法權舊。章補缺政。存易簡。去煩苛。思立人極。乃見天則。嗚呼。天生蒸人。惟后時乂。能以美利利天下。事天明矣。地德載物。惟后時相。能以厚生生萬人。事地察矣。天明地察。鬼神著矣。惟我藝祖。文考經正在天。其曰余幼。孫克享上帝。惟帝時若。馨香其下。丕乃曰。有唐文武之曾孫。隆基。誕錫新命。續我舊業。永保天祿。子孫其承之。余小子敢對揚上帝之休命。則亦與百執事。尙綏兆人。將多於前功。而愆彼後患。一夫不獲。萬方其罪。余一人有終。上天其知我。朕惟寶行三德。曰慈儉謙。慈者覆無私疆之言。儉者崇將來之訓。自滿者人損。自謙者天益。苟如是。則軌速易循。基構易守。磨石壁。刻金記。後之人聽詞而見心。觀末而知本。銘曰。惟天生人。立君以理。惟君受命。

奉天爲子。代去不留。人來無已。德涼者滅。德高斯起。赫赫高祖。明明太宗。爰革隋政。奄有萬邦。罄天張宇。盡地開封。武稱有截。文表時邕。高宗稽古。德施周溥。茫茫九夷。削平一鼓。禮備封禪。功齊舜禹。巖巖岱宗。衍我神主。中宗紹運。舊邦惟新。睿宗繼明。天下歸仁。恭己南面。氤氳化澤。告成之禮。留諸後人。緬余小子。重基五聖。匪功伐高。匪德矜盛。欽若祀典。丕承永命。至誠動天。福我萬姓。古封泰山。一十二君。或禪奕奕。或禪云云。其速不見。其名可聞。祇適文祖。光照奮勳。方士虛誕。我書齷齪。佚后求仙。誣神檢口。秦災風雨。漢污編錄。德未合天。或承之厚。道在觀政。名非從欲。銘心絕巖。播告羣嶽。一末一行。曰。大唐開元十四年歲在口寅九月乙亥朔十二日口戌建。

柳下惠故里

柳下惠故里卽泰安縣東南柳里村。其墓在村外。

石介墓

石介墓在泰安縣東南五十五里。其故里在徂徠北橋溝村。介宋奉符人。篤學有志。樂善嫉惡。進士及第。歷嘉州判官。丁父母憂。耕徂徠山下。以易教授於家。後入爲國子監直講。從學者甚衆。太學繇此益盛。介嘗患文章之弊。佛老爲蠹。著怪說。又著唐鑑。以戒姦臣宦官宮女。指切當時。無所忌諱。既而作慶歷聖德詩。大爲夏竦所忌。尋出通判濮州。未赴卒。有徂徠集行於世。

宮山

宮山在新泰縣西北四十里。接萊蕪縣界。卽古新甫山。相傳漢武封禪於此。見仙人跡。建離宮其上。故改名宮山。山有毳杖壑。冰寨溪。五雲澗。千人洞。諸勝。

羊祜墓

羊祜墓在新泰縣西六十里羊流店。凡三家。高丈餘。一爲漢廬江太守續墓。一爲晉太傅祜墓。一爲丹陽尹曼墓。舊傳有善相墓者。言其墓有帝王氣。若

鑿之則無後。祜遂鑿之。相者見曰。猶出折臂三公。後祜竟墜馬折臂。位至公。而無子。如其言。按續字興祖。以清介稱於世。子衛。仕魏。爲上黨太守。孫祜。衛子。字叔子。暴祜從孫。任達嗜酒。與阮放等八人同志友善。並爲名士。號黠。徒合伯。顏氏家訓。俗有齷齪語。蓋無所不施。無所不容之意。顧野王謂黠。本從重不從黑。

安期山

安期山在萊蕪縣南二十里。相傳安期生修煉於此。舊有安期真人觀。有唐宋元三碑。

段干木墓

段干木墓在濱縣西北十里。干木周芮城人。高尚不仕。師事卜子夏。田子方。魏文侯欲見之。就造其門。干木踰牆而避。文侯過其閭。必式。

錦秋亭

錦秋亭在舊博興縣東南城上。元中統中邑人建。取蘇軾詩。霜風吹綠錦。萬頃水雲秋。命名。蓋齊地蓄時般灤衆水。瀦爲馬車瀆以入海。博興宛在水中。舟楫交通。魚稻成市。風景絕類江南。見齊乘。

一一 濟寧

縉雲山

縉雲山在濟寧縣西南三十里。亦曰晉陽山。北瞰諸湖。西聯九十九峯。山多隋唐以來碑文石刻。又有僧寺。登臨瞻眺。景物殊佳。

承匡山

承匡山在濟寧縣東南七十里。世傳爲女媧生處。陵廟在山下。

鳳凰臺

鳳凰臺卽凰化臺。在濟寧縣西十里。突起於湖壩。湖盛荷花。每屆夏時。香風四散。景色幽芳。

嶷山

嶷山在滋陽縣西二十里。高一里。廣二里。西峯聳然。形如覆盂。多松柏桃李之屬。據高俯視。頗呈偉觀。

聖水井

聖水井舊在滋陽縣東北二里石佛寺門東。相傳井底有碑。上刻古篆。歲旱致祭。取碑出井。卽雨。

防山

防山在曲阜縣東二十五里。周八里。高三里。峯如筆牀。一名筆架山。山北三里餘。卽啟聖王陵。禮記孔子旣得合葬於防。春秋僖公十四年。季姬及鄆子遇於防。皆卽此。

泮宮

泮宮在曲阜縣城東南隅。詩魯頌旣作泮宮。淮夷攸服。水經注靈光殿東南。

卽泮宮也。在高門直北道西宮中。有臺高八十尺。臺南水東西一百步。南北六十步。臺西水南北四百步。東西六十步。臺池咸結石爲之。詩所謂思樂泮水也。清乾隆十三年。於舊址建行宮。高宗作證疑篇勒石立之。謂確係魯宮之舊。今池成一長形。綠萍浮蕩。景色清閒。小洲短隄。時有游者。

誅少正卯處

家語孔子誅少正卯於兩觀之下。春秋注。兩觀闕也。周禮疏。魯有三門。雉門。有兩觀。闕里志。兩觀在古魯城雉門之外。周圍各四十步。高二丈。東西相去一百步。接今曲阜縣東南有兩觀碑。卽兩觀故址。

周公廟

周公廟在曲阜縣東北三里。故魯太廟之址。宋大中祥符時。追封周公爲文憲王。重建新廟。眞宗親爲之贊。立石廟中。清康熙二十三年十一月。聖祖親作碑文。勒石廟廷。以後裔東野沛然爲五經博士。世襲。乾隆中。高宗幸魯。詣

廟展謁。作謁元聖廟詩。勒石廟中。並書一額曰。明德勤施。今廟前有石坊。題曰元聖廟。進成德門。有櫺星門。東曰經天緯地。西曰制禮作樂。後卽達孝門。正殿五間。中座安元聖神主。東龕乃配享之魯公。西則有金人口不三緘。背有清道光時孔憲彞書銘。清高宗御筆題額外。又有聯云。「官禮功成。宗國馨香傳永世。圖書象演。尼山統緒本先型。」

聖蹟殿

聖蹟殿在大成殿寢殿後。藏聖像及聖蹟圖碑。中有摹吳道子畫司寇像燕居像。及顧愷之畫孔端友摹刻之行教像等。皆古雅可珍。

詩禮堂

詩禮堂在承聖門內魯壁前。論語所謂鯉趨而過庭。卽此地。清高宗書額曰。則古稱先。有聯曰。「紹緒仰斯文。識大識小。趨庭傳至教。學禮學詩。」

少皞陵

少皞陵在舊曲阜縣城東北里許。有廟在陵前。清時迭次重修。頗壯巍。正殿有木主曰。少皞金天氏之神位。

啟聖王陵

啟聖王陵在曲阜縣東二十八里。俗曰梁公林。闕里志。叔梁大夫與顏氏合葬處。南負防山。北臨泗水。今陵前有石碑二。一刻曰聖考齊國公墓。金明昌四年高翔書。一刻曰大元追贈聖考啟賢王墓。乃孔措所立也。冢高聳可十餘尺。冢前有石翁仲角端玄豹之屬。左近有一冢。爲聖兄孟皮墓。明永樂間知縣孔希範立石。

伯禽墓

周魯公伯禽墓在曲阜縣東八里。明一統志。魯公墓在曲阜縣八里。修隴蔓延不絕。皆周魯諸公所葬。其西葬伯禽。其南葬文公。按伯禽周公子。封於魯。嘗率師伐淮夷徐戎。在位四十六年。

宰予墓

宰予墓在曲阜縣西南三里。有古碑在。予字子我。孔子弟子。列言語科。

告山

告山在寧陽縣東北二十里。南峯上有玉皇洞。洞中有石壁飛泉。甘如玉露。其北有虎尾山、皮山。其西有陪山。山北有仙人洞。

嶧山

嶧山在鄒縣東南二十里。左傳文公十三年。邾文公卜遷於繹。史記秦始皇紀二十八年。上鄒嶧山刻石頌秦德。皆卽此。郭璞曰。嶧山純石積構。連屬如繹。繹絲然。故以嶧名山。自頂至麓約八里。高秀特出。巖石峻峭。以五華峯爲最高。上有八卦石。相傳伏羲氏畫卦處。永嘉中。郗鑒避難於此山。因有郗公峯。始皇乘羊車上嶧。因有秦御路。此外有孤桐觀。卽書禹貢之嶧陽孤桐。又有仰山亭。世傳爲孔子讀書處。全山多洞穴。以玉帝洞爲最著。洞外有泉。曰聖。

水井。古人題刻。隨處有之。

馬鞍山

馬鞍山在鄒縣北二十里。形如馬鞍。故名。一名鳧山。下有鳧村集。鳧村之陽。有孟子母仇氏墓。有碑曰邾國公邾國宣獻夫人墓。宋孔道輔嘗建廟於墓前。元人張龜嘗作銘。後改置於縣東舊子思書院之右。相傳卽孟子所居。有臺高丈許。名孟子曝書臺。元李洞有記。鄒縣志。子思書院相傳爲子思講堂故址。亦卽孟母三遷處。

萬章墓

萬章墓在鄒縣南十里萬村。其故里亦在於是。章戰國時人。孟子弟子。

匡衡墓

匡衡墓在鄒縣東匡莊。衡字稚圭。漢承縣人。累官至太子少傅。封樂安侯。衡善說詩。諸儒爲之語曰。無說詩。匡鼎來。匡說詩。解人頤。初衡家貧好學。常鑿

鄰壁引光讀書。同邑有富民。其家多書。衡爲之傭作。而不取直。曰。願借主人書讀之。

薛山

薛山在滕縣東四十里。一名雪山。山之東皆峭壁。薛水出其下。上有悟真巖。盤陀石。青龍。白雪。超仙。黃龍。丹陽諸洞。下有茶泉。流入薛水。其北爲高山。高山之南爲雲龍山。

蓮青山

蓮青山在滕縣東北五十里。山有二。其一爲西蓮青。絕頂兩峯。插入雲漢。名蓮花峯。其一爲東蓮青。上有九十九峯。前有玉女池。後有水簾洞。東有桃花谷。谷多桃花。每春水出澗。浮帶落花。邑人謂之小桃源。自蓮青而東。踰漵河。峯然聳秀者。爲巨越山。又東爲連珠山。龜步水出焉。西流至鳳凰山。入漵河。

躋雲橋

躋雲橋在滕縣東南一里。跨南梁河。俗名斗子橋。長五十丈。闊二丈五尺。

孟嘗君墓

孟嘗君墓在滕縣東南四十五里。故薛城東。嘗有開掘者。內如宮室。以銅鐵爲壁。叩之有聲。水經注謂其作制嚴固。洵然。按孟嘗君性田名文。戰國靖郭君嬰之子。相齊二十餘年。封於薛。好賢下士。食客數千人。聲聞諸侯。孟嘗君其稱號也。

毛遂墓

毛遂墓在滕縣東南故薛城。距今津浦鐵道官橋站西可百步。遂戰國時趙平原君門下客也。時秦攻趙邯鄲。趙使平原君求救於楚君。約其門下食客文武備具者二十人與之俱。得十九人。餘無可取者。遂自薦。請從。平原君乃與之俱至楚。楚王言合從利害。自朝至日中不決。遂按劍劫楚王。竟定從約。歸。平原君曰。毛先生以三寸之舌。強於百萬之師。遂以爲上客。

二、疏故里

二疏故里在滕縣南拖犁溝。距津浦鐵道沙溝站十八里。有漢二疏故里碑。按二疏卽疏廣疏受。廣字仲翁。漢蘭陵人。少好學。明春秋。仕至太子太傅。兄子受。仕至太子少傅。在位五年。上疏乞骸骨。上許之。賜黃金二十斤。太子贈五十斤。歸之日。散金與諸故舊。（今近碑處有土阜相傳爲散金臺故址）召鄉父老歡飲。不治田宅。或勸爲子孫計。廣曰。賢而多財。則損其智。愚而多財。則益其過。終不聽。

微山湖

微山湖在滕縣南九十里。湖水千頃。與徐邱通。每屆秋時。清漣皓月。漾盪成文。容與其中。景色倍勝。以足有微湖夜月之名焉。

青檀山

青檀山在嶧縣西七里。上多青檀。山巔有流泉。徑縣南。會承水。入泃河。又有

金界樓。世傳金宋分界處。宋岳飛曾居此樓養目。又嘗留題巖壁。

車梢山

車梢山在嶧縣北六十里。一名三峯山。四圍峯巒突兀。俯臨澗壑。澗下一池。深杳莫測。滄良淵出焉。爲承水上源。其西曰巨梁山。一名巨龍山。其南半里許。爲將軍山。斗山及熊耳山。山南有黃龍洞。中空闊委折。高數丈。深十數丈。燭以火。乃可入。西巖有泉。旁多石乳。舊有白蝙蝠。大如鴿。

青石山

青石山在嶧縣東。上有古穴。深數丈。名仙人洞。四圍懸厓。古木陰森。西巖尤峻峭。雨後瀑飛千尺。自削壁而下。直達澗底。

許池泉

許池泉在嶧縣西北十里嶺阜下。漾漾澄澈。味殊清冽。相近又有金花珍珠。篩泉諸泉。南流會滄浪石室二泉。

孺子橋

孺子橋在嶧縣城西門外滄浪水上。長三十五丈。闊三丈。爲洞十五。以孟子所稱孺子歌滄浪得名。

荀卿墓

荀卿墓在嶧縣東故蘭陵城南。按荀卿即荀況。戰國趙人。時人尊之。因曰荀卿。趙十嘗問兵於況。況對曰。要在附民。上下一心。若子弟之衛父兄。手臂之捍頭目。仕齊。三爲祭酒。仕楚。爲蘭陵令。所著有荀子三十三篇。其學本孔子。而倡性惡之說。與孟子性善之說異。

蕭望之墓

蕭望之墓在嶧縣東五十里故蘭陵城北。望之漢蘭陵人。字長倩。官太子太傅。宣帝察其明敏。持重。疾篤。受遺詔輔政。領尙書事。元帝卽位。望之以師傅見重。多所匡正。旣而爲宏恭石顯所陷。飲鴆自殺。帝聞之。驚拊手曰。殺吾賢。

傅。卻食涕泣。哀動左右。

盜泉

盜泉在泗水縣東北。尸子。孔子過於盜泉。渴矣而不飲。惡其名也。水經注。盜泉出卞城（卽今泗水）東北卞山之陰。論撰考識曰。水名盜泉。仲尼不漱。卽斯泉矣。泗水縣志。縣境之泉。凡八十有七。惟盜泉不流。餘皆匯爲泗河。

泉林寺

泉林寺在泗水縣東五十里陪尾山下。寺之左右。皆深林茂樹。有大泉十數。渟泓澄澈。互相灌輸。會而成溪。是爲泗水。寺以泗泉在東。又多古林。故曰泉林。相傳子在川上。卽此處。清乾隆二十一年。於泉上建行宮。宮有八景。曰近聖居。曰在川處。曰鏡瀾榭。曰橫雲館。曰九曲釣。曰柳煙坡。曰古蔭堂。曰紅雨亭。高宗東巡。嘗駐蹕焉。有詩勒於石。

金鄉山

金鄉山在金鄉縣西北三十七里接鉅野縣界。縣以此名。山上舊有石廟。並孔子及孔子弟子等形像石刻。又有泉。泉之西有橋。曰秦梁。相傳秦始皇時造。

萌山

萌山在嘉祥縣治東北隅。峯巖秀拔。石如萌芽。左右舒翼。縣治實枕之。稍東爲橫山。獨坐山。柏山。皆在城外。而山麓相接。

范式墓

范式墓在嘉祥縣南二十五里大鼎山前。式字巨卿。漢金鄉人。游太學。與張邵爲友。並告歸。式約曰。後二年當過拜尊親。乃共刻期。至日。邵白母殺雞炊黍待之。式果至。後劭卒。式忽夢見劭呼曰。巨卿。吾以某日死。當以爾時葬。式寤。悲泣。便馳往赴之。未到。喪已發。柩不肯進。移時。式至。執紼引柩。於是乃前。後式舉州茂才。累官廬江太守。

蒼山

蒼山在臨沂縣東九十里。下有牛口峪。上可瞰海。中有石室。世傳安期生。徐則昇仙處。

大柱山

大柱山在臨沂縣北九十里。狀如筆鋒。高插雲表。左爲映旗山。前爲荆山。右爲銀錫嶺。皆其培塿也。山之後。汶水出焉。

王祥墓

王祥墓在臨沂縣北二十五里。祥字休徵。晉臨沂人。早喪親。事繼母朱氏。至孝。母欲食生魚。時天寒冰凍。祥解衣將剖冰求之。冰忽自解。雙鯉躍出。母又思黃雀炙。後有雀數十飛入其幕。初爲徐州別駕。累遷至大司農。封萬歲亭侯。武帝即位。拜太保。進爵爲公。以年老固辭。賜几杖。不朝。安車就第。

傾蓋亭

傾蓋亭在郟城縣北十里。家語孔子之郟。遭程子於途。傾蓋而語。終日甚相親。後人因建亭於此。見郟城縣志。

于公故里

于公故里在郟城縣西十里高大社。漢于公爲獄吏嘗自言曰。吾治獄多陰德。後世必有興者。令高大其門。可容駟馬車。故今其地名高大社。

康成石室

康成石室在費縣西南八十里南城山。室周迴五丈。世傳康成註孝經於此。

顏氏故里

顏氏故里在費縣東五十里諸滿村。自師古以下。世居於此。有隱貞觀。相傳顏魯公所居處。

崇固山

崇固山在蒙陰縣西北一百十里。山上一石。聳然突起。絕頂處四平。約一畝。

許。孤立萬山中。若嵩嶽狀。故名山爲崇固。

觀山

觀山在莒縣東六十里。峯巒陡立。其巔名厓客頂。南北對峙者。曰鳳凰塚。數峯疊起。形勢峻絕。中有天橋。迤南爲橋子厓。即可樂塚。延袤二十餘里。東西壁立萬仞。

焦原山

焦原山在莒縣南四十里。尸子。莒有焦原。廣尋長五百步。臨百仞之溪。莊子。伯昏瞽人登焦原之山。射蛟百仞之淵。而目不瞬。唐李白詩。手執飛猱搏雕虎。躡足焦原未云苦。皆謂此。

閔公山

閔公山在沂水縣西北八十里。雙巒孤秀。澗壑迴合。環山皆松石。相傳閔子曾避地其中。因名。又有子路依棲巖。芙蓉泉出此。

唐堯陵

唐堯陵在荷澤縣東北五十里。舊雷澤城西。與濮縣接界。高四丈五尺。廣二十餘丈。上有廟。舊有漢時四碑。一爲元康元年濟陰太守孟郁修廟碑。一爲建寧五年成陽靈臺碑。一爲熹平四年堯廟碑。一爲熹平四年堯母廟碑。

仲山甫墓

仲山甫墓在荷澤縣東北堯陵之東。與濮縣接界。山甫周宣王時卿士。輔佐中興。詩人美之。

子夏墓

子夏墓在荷澤縣北十里。有高阜。土人稱爲卜垆。子夏姓卜。名商。衛人。孔子弟子。居文學科。爲人篤實。退而老於西河。教授門人。魏文侯師事之。

十貞墓

十貞墓在荷澤縣隆化集東北。明崇禎十五年冬。曹罹兵變。千有總杜龍與

弟杜撰。出城徵饋。城潰。龍妻朱氏撰妻莊氏積薪自焚。龍妾黃氏朱氏女二姐莊氏子能寬姪能容姪女七姐僕婦一婢二俱投火死。龍撰歸檢遺骸不能辨。乃令一塚。時人題曰十貞墓。清順治初年建坊表焉。

半月臺

半月臺舊在單縣東舊城東。唐少府陶沔所築。李白詩所謂「陶公有逸興。不與常人俱。築臺像半月。迥出東南隅」者也。

三 東臨

光嶽樓

光嶽樓在聊城紛中。高廣數丈。樓作四層。矗立雲表。清乾隆三十年。高宗南巡迴蹕過東昌。登此樓。賦詩兩章。

五女墓

五女墓在聊城縣西。同穴而葬。唐王建宋氏五女詩注。五女貝州宋處士廷

芬之女也。曰若華、若昭、若倫、若憲、若荀。其父老病。五女誓不嫁以奉事之。

晉臺

晉臺舊在博平縣西北三十里。舊縣城中。東昌府志。相傳晉公子重耳奔齊。桓公以宗女妻之。留齊五歲。築臺以望故國。故名。

三槐堂

三槐堂在莘縣東北二里許。地名羣賢保。卽宋王祐手植三槐處。蘇軾有記。

鐵旛寺

鐵旛寺在莘縣治東北。金天眷二年建。一名黑塔寺。內有磚塔一座。高十三級。可望七十里。塔頂銅籠容二十餘人。明正德六年。巨寇逼城。邑令諸忠。令民登塔望賊。隨方設備。自後賊不敢犯。城賴以全。

龍井堂

龍井堂舊在高唐縣北二十里。徐鉉稽神錄。唐僖昭時。魏州人羅宏信。微時

投寄高唐田氏。田氏撫愛如己子。遂冒姓田。已令浚井。甫下。忽龍自井出。雷雨交作。衆皆驚悸。宏信自井出。神色自若。後以軍功進爵豫章郡王。迎田氏夫婦。事之如父母。及歿。又爲堂於龍井之上。以祀之。

濯錦園

濯錦園在德縣城北。明司空程紹別墅。洞壑河流。景物幽奇。有啓秀坊。詠駿亭。貽燕堂。爲董其昌所書額。鵝羣榭。爲王鐸所書額。

鐵鐘

鐵鐘在德縣桑園老君堂古松上。頗爲巨大。而松亦蒼老遒勁。世傳鐘以河水漂流。自懸於樹。其事甚怪。

石青牛

德縣柘鎮東南二十里有孫贖廟。廟中有石青牛一頭。長六尺餘。名爲神牛。

蘇祿王墓

蘇祿王墓在德縣北二里。明永樂十五年來朝。道卒葬此。清雍正十年。王後嗣奏請葺墓。乃敕官重修。按明時之蘇祿國。卽今蘇祿島地。在菲力牘與婆羅之間。

哇樂園

哇樂園在平原縣城西郭家莊。董思敬別墅也。中有牡丹十餘畝。多異種。

興泉寺

興泉寺在平原縣西二十里馬頰河岸。寺下有黑龍潭。深杳莫測。上多古柏。森森蓊鬱。景色幽奇。

樊噲墓

樊噲墓在平原縣南一里。明知縣李嘉端立有碑記。清康熙二十七年。縣紳朱泗濱重建。噲漢初沛人。以屠狗爲事。從高祖起豐。及與項羽會鴻門。羽有殺沛公意。賴噲得免。累從征戰。多立功勳。封舞陽侯。

梁山

梁山在東平縣西南五十里。接壽張縣界。史記梁孝王世家。北獵良山。注索隱曰。漢書作梁山。卽此。山園圍二十餘里。上有虎頭厓。下有黑風洞。宋政和中。盜宋江等佔據於此。其下爲梁山濼。今已湮。

小洞庭湖

小洞庭湖在東平縣北三十里蠶尾山下。唐蘇源明宴小洞庭詩序。所謂左拂蠶尾首也。源明武功人。天寶間爲東平太守。以廢濟陽事。嘗燕五太守於泗源亭。作歌曰。『小洞庭兮牢方舟。風嫋嫋兮離乎流。牢方舟兮小洞庭。雲微微兮連絕崕。』

東平石橋

東平石橋在東平縣境。寰宇記。清水石橋。隋仁壽元年造。工作華巧。與趙州橋相埒。長四百五十尺。

梁灝墓

梁灝墓在東平縣北二十五里。子固，弟適，祔。相去各數十步。灝字太素，須成人。雍熙中進士第一。累官翰林學士。有吏才。真宗深眷之。所著有文集十五卷。及第時年八十二。謝啟云：「皓首窮經，少伏生之八歲；青雲得路，多太公之二年。」謝思詩云：「天福三年來應舉，雍熙二載始成名。饒他白髮鏡中滿，且喜青雲足下生。觀榜更無朋輩在，到家惟有子孫迎。也知年少登科好，爭柰龍頭屬老成。」子固祥符二年試大德曰生賦，擢魁。魏舒詩賀云：「封禪汾陰連歲榜，狀元俱是狀元兒。本朝人物熙熙盛，風虎雲龍會遇時。」後直史館。卒年三十三。固弟適，字仲賢，累官同平章事，加太子太傅，卒諡莊肅。

孫奭墓

孫奭墓在東平縣東十五里。奭字宗古，宋博平人。居須城。九經及第爲國子

監累遷龍圖閣學士。爽性方重。事親篤孝。堂掇五經。切于治道者。爲經典。微言五十卷。嘗奉詔與邢昺杜鎬校定諸經正義。莊子爾雅釋文。考正尙書論語孝經爾雅謬誤及律音義。

雲翠山

雲翠山在東阿縣東南三十里。泰安府志。頂有巨石。高數十丈。修廣里許。其形正方。狀如印而有紐。謂之印峯。旁三石壁立。中高兩墮。狀如筆牀。謂之筆峯。此絕頂也。少南爲子陵臺。相傳嚴子陵曾隱此。

田子方墓

田子方墓在范縣東南六十里。子方戰國魏人。文侯師事之。稱爲仁人。嘗與子擊遇於道。子擊下車謁甚恭。子方不爲禮。子擊怒曰。富貴者驕人乎。貧賤者驕人乎。子方曰。亦貧賤者驕人耳。富貴者安敢驕人。國君而驕人。則失其國。大夫而驕人。則失其家。失其國家者。未聞有以國家待之者也。夫士貧賤

者言不用行不合則納履而去耳。安往而不得貧賤哉。

四 膠東

之罘山

之罘山在福山縣東北三十五里。三面距海。一徑南通。史記秦始皇紀。二十八年登之罘。立石。二十九年登之罘。刻石。三十七年至之罘。射巨魚。漢書武帝紀。太始三年行幸東海。登之罘。皆卽此。縣志亦名青城山。其背峭壁如削。下臨汪洋。有梁千戶洞。中產異草。其東數小山。或岩石。或岡阜。棋布水面。直接崆峒島。其西南有巉岩相對。上有橫石。曰石門。潮水出入其間。其西有遷喬谷。上有秦時石刻二。李斯篆。今毀。

祝聖山

祝聖山在福山縣東南二里。三峯橫互。峙兩河中央。一名芝陽山。山南一峯。下有洞。曰芝陽洞。相傳金時馬丹陽修道處。舊有圖刻。

磁山

磁山在福山縣西北五十里。相傳山產磁石。故名。山有三峯。高聳峭拔。東峯石壁如削。懸崖瀑布。下爲石洞。深三丈許。下有三泉。旱澇不減不溢。南北又有石夾起。號曰天門。東與之罘相望。

雲屯山

雲屯山在招遠縣東北二十五里。東接棲霞。北連黃縣諸山。綿互百餘里。中有上九盤、下九盤、上祥光觀、下祥光觀。又有滴水崖、六公澗、鶴姑頂、繡幕屏諸勝。稍南有魯基山、會仙山。

黃土臺

黃土臺在萊陽縣西南八十里。其壤黑色。惟臺獨黃。相傳秦始皇取淄境土。築此以望仙。

馬丹陽墓

馬丹陽墓在萊陽縣西南。丹陽初名從義。字宜甫。後改名鈺。字玄寶。扶風人。登金貞元進士。大定間遇重陽子。授以道術。與妻孫氏同出家。孫先仙去。丹陽後遊萊陽。入遊仙宮羽化。賜號丹陽順化真人。

鐵槎山

鐵槎山在文登縣南一百里。東連斥山。甚奇秀。南可瞰海。上有清涼洞。千佛洞。雲光洞。下有水簾洞。爲海潮出入處。洞口有二石珠。相傳天將大風雨。珠輒蕩激。聲響如雷。土人以下陰晴。

著棋山

著棋山在文登縣東北五十里。頂有石棋盤。方一丈許。相傳爲呂洞賓遺跡。

召石山

召石山在榮成縣東四十里。齊乘。秦始皇造石橋。欲濟海。觀日出處。有神人召石於山下。驅之。岌岌相隨而行。石去不駛。神人鞭之見血。至今山下石色

皆赤。

盞石

盞石在掖縣北五十七里。北臨大海。方圓五步。上有蹲狀。世傳秦始皇鑿之以盛酒。祈祭百神。

甯戚墓

甯戚墓在平度縣西六十里。俗呼鳴角阜。戚春秋衛人。家貧無資。爲人挽車。至齊國。於車下飯牛。扣牛角而歌曰。『南山矸白石爛。中有鯉魚長尺半。生不逢堯與舜禪。短褐單衣纔至盱。從昏飯牛至夜半。長夜漫漫何時旦。』桓公聞而異之。命管仲迎之。拜爲上卿。後遷國相。

峽山

峽山在濰縣南九十里。接安邱縣界。狀如伏虎。俯臨濰水。上有雲眼。雲出卽雨。有仙洞數處。爲一邑名勝處。

雲門山

雲門山在益都縣南五里。一名雲峯山。上方號大雲頂。有通穴如門。可容百餘人。遠望如懸鏡。東南曰劈山。西則駝山。三山相聯。翠障如畫。

狝山

狝山在臨淄縣南十五里。詩齊風。遭我乎狝之間兮。卽此。

齊桓公墓

齊桓公墓在臨淄縣東南七里。淄水南。冢殊高大。唐貞觀十一年。嘗致祭。禁二十步內。不令樵蘇。

管仲墓

管仲墓在臨淄縣南二十一里牛山之下。仲字夷吾。齊桓公相。稱仲父。有管子一書。舊題仲撰。

王猛墓

王猛墓在壽光縣南門內。猛字景畧。晉北海人。少貧賤。以鬻畚爲業。博學好兵書。謹重嚴毅。氣度宏遠。隱華山。懷佐世之志。桓溫入關。猛披褐謁之。捫蝨而言。旁若無人。後仕前秦苻堅。堅信任之。猛外修兵革。內崇儒學。秦遂富強。以功封清河郡侯。歷官丞相。

石門山

石門山在臨朐縣西十八里。勢如錦幃環列。獨西面稍平。山中亭午不見日影。向夕乃返照熒然。故石門返照爲縣勝境。

大峴山

大峴山在臨朐縣東南一百五里。厓坂峭曲。石徑幽危。宋書武帝紀。慕容超聞王師將至。其大將公孫五樓說超宜斷據大峴。魏書刁雍傳。謂叔孫建曰。大峴以南。處處狹隘。不得方軌。皆謂此。

管寧墓

管寧墓在安邱縣西十五里。寧字幼安。漢北海朱虛人。長八尺。美鬚眉。與平原華歆同縣。邲原相交。黃巾之亂。至遼東。因山爲廬。鑿坏爲室。越海避難者。皆來就之。旬月而成邑。遂講詩書。陳俎豆。飾威儀。明禮讓。非學者無由見。魏黃初中。徵爲大中大夫。明帝時。以爲光祿勳。並辭不受。卒年八十四。

廬山

廬山在諸城縣南三十里。本名故山。山陽有盧敖洞。俗名休糧洞。宋蘇軾超然臺記。其東則廬山。廬人秦敖之所從遁也。卽此。洞巔有巨石。爲飲酒臺。洞左掖爲聖燈巖。

九仙山

九仙山在諸城縣西南九十里。潮河出此。山勢高聳摩空。嘗有仙人居之。西北有潭水。與東海相通。久雨將晴。井中有聲如雷。旱則以石擊井。必雨。其他有峭峯十有一。盤石十有八。蘇軾詩。九仙今已壓京東。又謂九仙在東武。奇

秀不減雁宕。金史有土賊據九仙山。卽此。

駝兒山

駝兒山在日照縣西北一百里。山椒有石。如人負兒狀。傳嶮河發源於此。山頂舊有秦王碑。磨劍石。齊乘所謂日照有石駝山。卽此。

上海图书馆藏书



A541 212 0018 9751B

