

拉卜楞設治記

劉郁芬題

拉卜塲設治記序

國有史邑有志里有乘所以知興替攷沿革也况乎地方之建  
起不有撰著則文獻無徵其將何以垂遠甘肅循化縣屬之拉卜塲漢番襟處  
風俗錮僂嘗思有以啟牖而改組之軍事倥傯未遑及此特委張君丁陽勦  
建設治局預為籌備不數月而疆界井然人民翕集旋即改設夏河縣治微張  
君留心治理設置有方曷克臻此茲出其所著拉卜塲設治記丐序於余是  
不獨纂修縣志之根據實亦改良政治之嚆矢也其所闕不綦重哉余喜其  
詳盡而嘉其勤勞故樂為之序後之守斯土者當借鏡焉



清苑劉郁芬

拉卜塔設治記序

昔讀唐人集怪其服官遠道每多悲愁憤悶之辭韓之于湖柳之  
于永非必窮荒絕境友鹿豕而侶魚鼈也而其為文何其悲耶  
豈荆揚之域可以容禹跡而不足以安韓柳也豈韓柳內之所  
學外之所施祇宜于廟堂朝市而不宜于邊荒遐徼耶嗚  
呼遠畧之不勤疆圉之日削以人情之願情致國是于萎靡此非其  
大原歟隴上古稱邊塞拉卜塔尤番夷之所居其俗陋其地荒  
其氣寒其物敝比之于朔于永苦樂不可以道里計也昔之人以

苟安之心行羈縻之術劃入近縣百年餘矣而其鄙僂如故也民國  
十六年春今甘肅省政府主席劉公前甘肅省長薛公始檄設設治  
局而以課長張君下陽為之長張君來自名邦徧歷盛地凡夫燕趙  
之繁華吳越之綺麗皆已飲于心而厭于目以情論之宜其鄙邊荒  
為不足為聞命下而求去矣張君乃投袂而起奉檄而前至則審版  
圖觀民風建官舍興學校整理財賦籌劃交通不數月而百政備舉  
尤復孜孜改進樂此不疲直欲使伏處菁林之族與聲明文物之鄉  
均衡而後快也賢豪之所為與文士異豈不信哉既而君調任他道

而拉卜楞亦隨改縣名以夏河華路襟縷以啟山林求蚡冒于今日君其選矣  
今年冬君復調任平番既至省出其所為拉卜楞設治記示余其中分記與  
地政事民風財賦實業五綱各系以子目簡而核明而信蓋庶幾古所謂治  
譜者彼昌黎鱷魚之文子厚山川之記詞非不工也而或以張皇幽渺或以  
流連景物無關於化民成俗啟土開疆也視君所為孰得孰失識者宜有  
辨焉余惟郁郁文明初原草昧每每田畝啟自蠻荒從來用夏變夷之業必  
自賢豪之堅苦經營始今中國邊隅待闢之區不獨一拉卜楞也使皆得如君  
者以圖之帝國主義之侵畧或可稍殺其勢乎讀君所記竊憾昔賢悲問之

非而有望于時賢之奮起也用書之以為序以諸觀者時在中華民國十七年十二月鹽山楊慕時序

拉卜塔設治記序

君子之所至恒有勲業可考不必其歷時久遠即期月之間而其德其功其言徃徃繫於民物垂於竹帛為人所低回謳思遵循愛護歷百千年而弗替者如黃霸之於潁川杜詩之於南陽元德秀之於魯山張詠之於崇陽邵國賢之於許州古今無不盛稱而樂道之然其所處者率多天成地平之時及聲名文物之區其奏績也宜矣若拉卜塔者處甘肅西南之極邊地勢高寒不生五穀人民以畜牧為業且種族複雜風尚離奇居其地者以番民為最多次回民次漢民膚聚一隅知識膚淺



衣則皮草食則酥酪居則毳幕剝悍蠻橫素好格鬪市集之頃動輒  
互毆甚則釀成仇殺相沿成習恬不為怪向屬循化治理亦徒有其  
名特羈縻之而已民國十六年春甘肅總司令今省政府主席劉公  
前省長薛公始檄令設拉卜塔設治局直隸省治任命總部軍法課長  
張君丁陽為局長惟時北伐尚未告成軍閥亦未剷除丁陽於戎馬倥  
偬致力革命之際奉令而至觀民風審地勢建官廨興學校整頓財賦  
提倡實業不數月間風行草偃治績斐然榛榛狉狉之地一變而為欣  
欣向治之邦較諸若黃若杜若亢若張若邨之有功平時馳譽達邑者

其難易之判殆有過之無不及也未幾丁陽遷臨洮因公來蘭出其所著  
拉卜塔記記分輿地政事民風財賦實業五類類分細目凡五十一雖各  
寥寥數語而於拉卜塔之山川形勢風俗民物及已往之歷史將來之計畫  
無不瞭如指掌後之宰斯邑者欲求治理之方丁陽此記即其津梁焉因  
贅數語以作紀念並即以為是記之序民國十七年十一月津沽鄭道儒  
序於甘肅省政府教育廳



拉卜塢設治記序

河湟之地自秦漢時隸中國而河關以西灘水上游去旄罕才二百里迄未能有所開擴有清中葉始築城循化境場漸恢廓矣然拉卜塢猶為青海蒙古郡王所轄怙勢競權循化乃益多事其後雖割拉卜塢入循化而權歸僧寺但羈縻之而已入民國後拉卜塢始有駐軍乃更與僧寺相齟齬糾牽日多歷數歲弗息民國十六年春甘肅總司令令省政府主席劉公省長薛公始檄令設拉卜塢設治局直隸省城悉斷一切糾牽而張君丁陽以總部課長出任局事於是勦官舍興學校通行旅

理財政數月間凡政事之應興革者靡所不舉治績燦然聞於遠近然後羸幕襁裘之象肉食酪飲之倫皆漸有以明習我中原之文教欣欣而望治蓋拉卜場宅居羗夷歷數千年至於今始同於郡縣豈非以其時哉已張君遷長狄道出所著拉卜場設治記相視章分節次惟信惟明而張君所為政事與其所欲為而未及為者亦皆復詳哉言之繼自今其有從政於拉卜場必將資鑑於是書可斷言也抑昔中國有事青海建樹城邑間代而有以余所聞蓋郡有西海河源澆河州有芳疊縣有洮源密恭常恭歸政城有合川臨番石堡瀝川神威大莫門城軍有安人九

曲白泉威戎然而時逝境移皆茫焉不復可考夫豈非騁一時之力而不以文教繼之故動而無成成而不能久也歟讀張君書數拳拳於教育知本之言可以為天下之言治者法也豈惟拉卜塔為然哉拉卜塔者地以寺得名也番又名札木奇爾寺清乾隆時賜名慧覺寺今改為夏河縣而張君書成於先故名仍其舊云中華民國十七年七月秋道張維序於

蘭州



自序

拉卜塔為番蒙服賈交易之所實青海西藏之門戶也向為青海郡王所轄前清中葉設廳治於循化而兼轄之實荒遠難御羈縻而已拉卜塔寺僧遂藉以伸張教權以武力轄制人民故多年以來陋風未改僧與民僅知誦經遊牧其教養刑政諸大端不惟非彼之所能亦並非彼所克知且慄悍好鬥日尋干戈偶有抵觸輒相仇殺攷循化志載拉寺為政治上心腹之患蓋有由來抑亦缺於教化耳民國以還改廳為縣西甯鎮守使派軍隊駐防於此統兵者惟知用武且紀律不嚴與寺僧



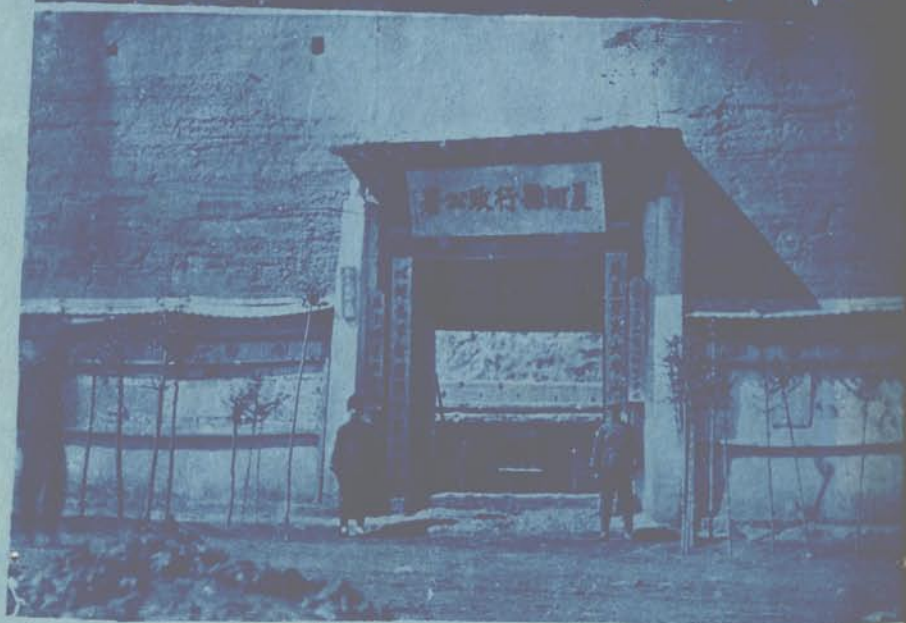
才  
共言  
才  
八

時相競爭循化縣莫可誰何因之殘殺之案屢起而訟獄疊興幾乎不可  
終日以暴易暴勢至積不相能皇言治理哉十六年春 總司令劉公  
省長薛公有意於治創設拉卜塔設治局蓋欲解決糾紛兼籌縣治之基  
礎 丁陽因以不敏奉令治拉余於理案之餘周覽政察竊惟拉卜塔地雖  
偏小迺西北交通之要鍵實可為青海文明之原始而西藏開化之先導  
也於是先立學校以為教化之基復勸開墾以為養生之本至若其他  
應興應革無不因地制宜凡所設施固不足以告無罪但撫心自問才識  
所及之處未嘗不竭盡心力其不及舉行者亦因時勢所關未克如願耳

甫及一載未盡措施方將局治呈請改縣名曰夏河 丁陽即奉令調署  
狄道籌辦模範縣事粗具規模適遭匪患致政務又不克進行撫今追  
昔能不愧然謹於督率民團防河剿匪之餘將在拉卜塆所歷政治風  
俗狀況纂集成冊聊以誌憾且資後來者之鑑助云爾中華民國十七  
年六月前拉卜塆設治局局長梁水張丁陽序於狄道縣署



拉卜土墾設治大局門



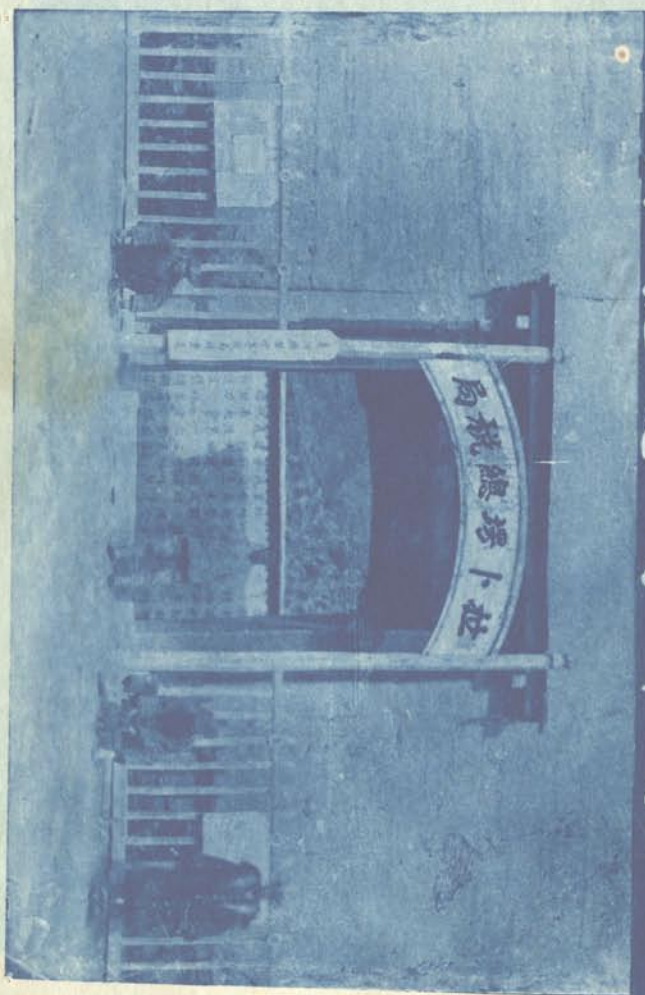


拉卜塔場設治局二門

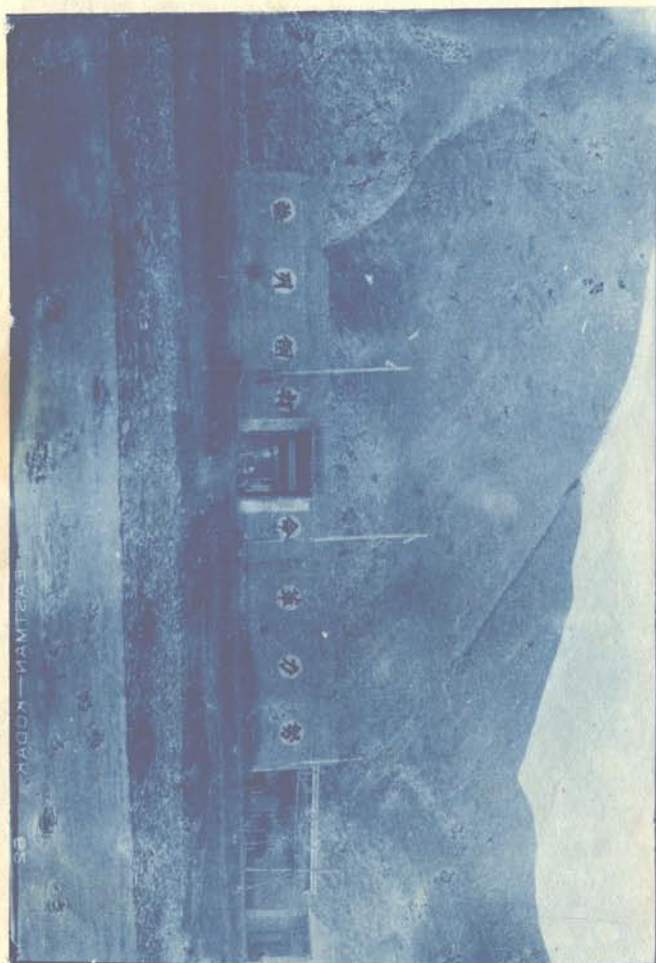
拉卜塔設治局附設小學校



局稅總場卜拉



班 卜 堡 保 安 隊



EASTMAN-KODAK



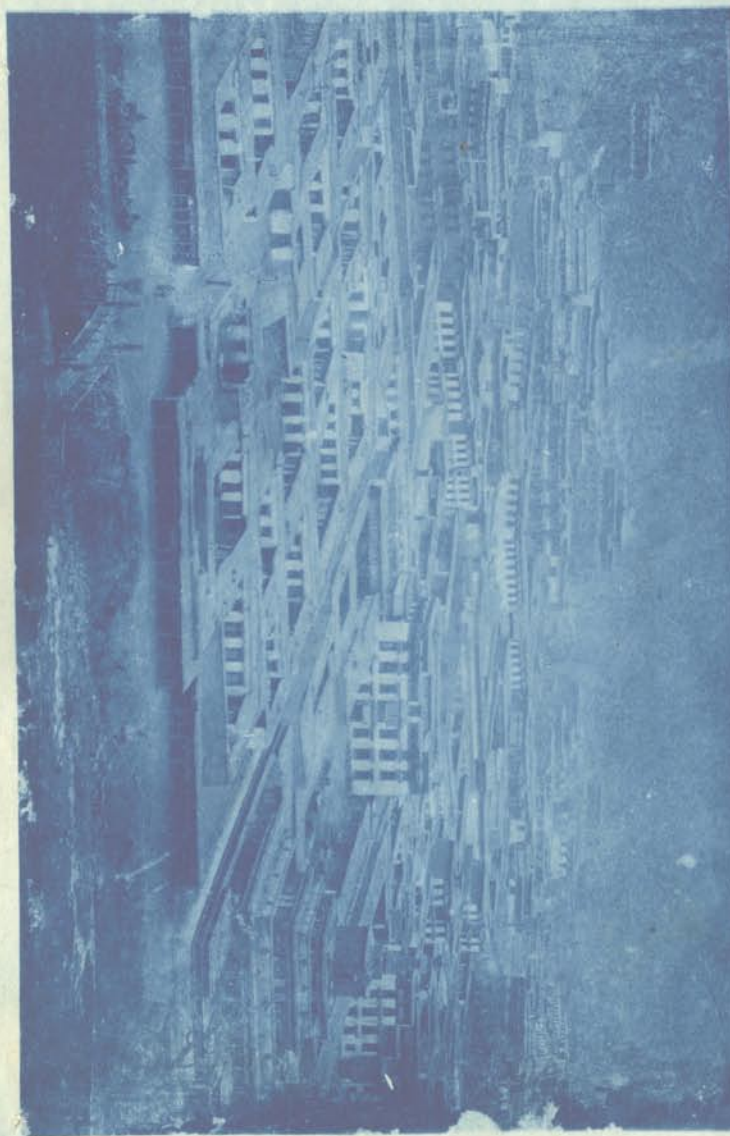
拉十坝郵電兩局



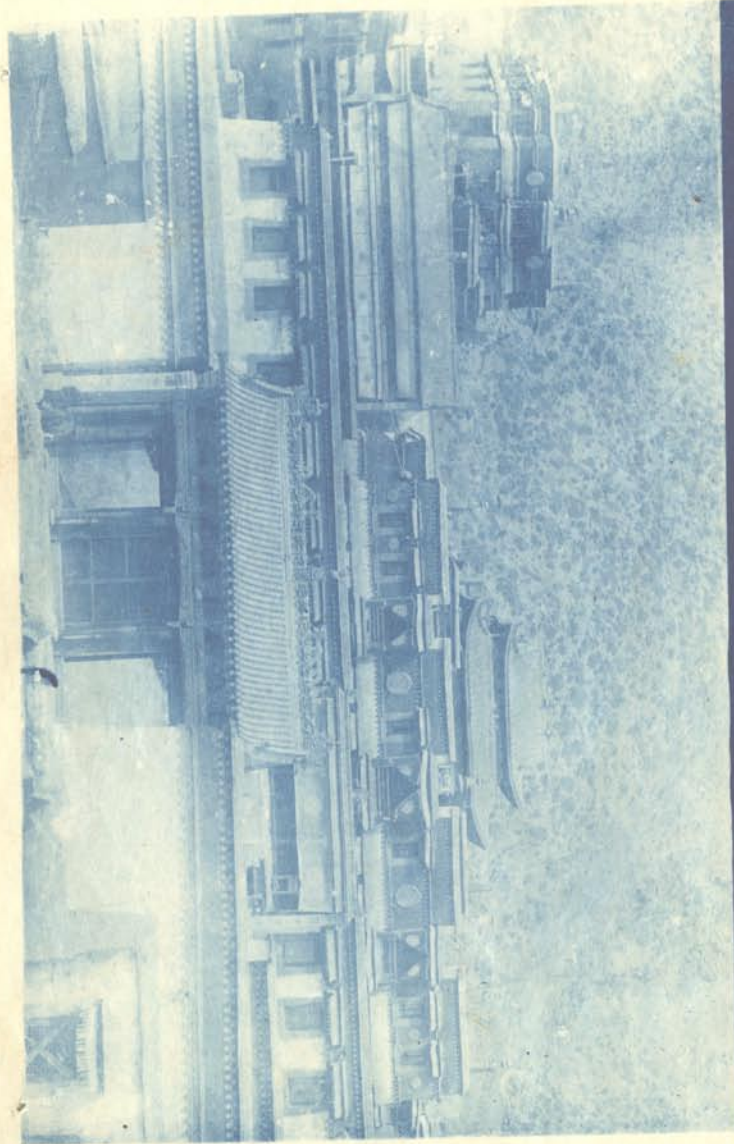
西  
霜  
連  
尹  
林  
公  
烈  
夫  
張  
局  
長  
丁  
陽  
名  
集  
番  
僧  
講  
誌  
後  
之  
振  
興



拉卜土塔寺之一斑



拉卜土塔寺之一斑



拉十塔畚之狀



橋小之口街新堰卜拉



拉卜土番民婦女之形狀



拉卜塆番婦背水之狀況



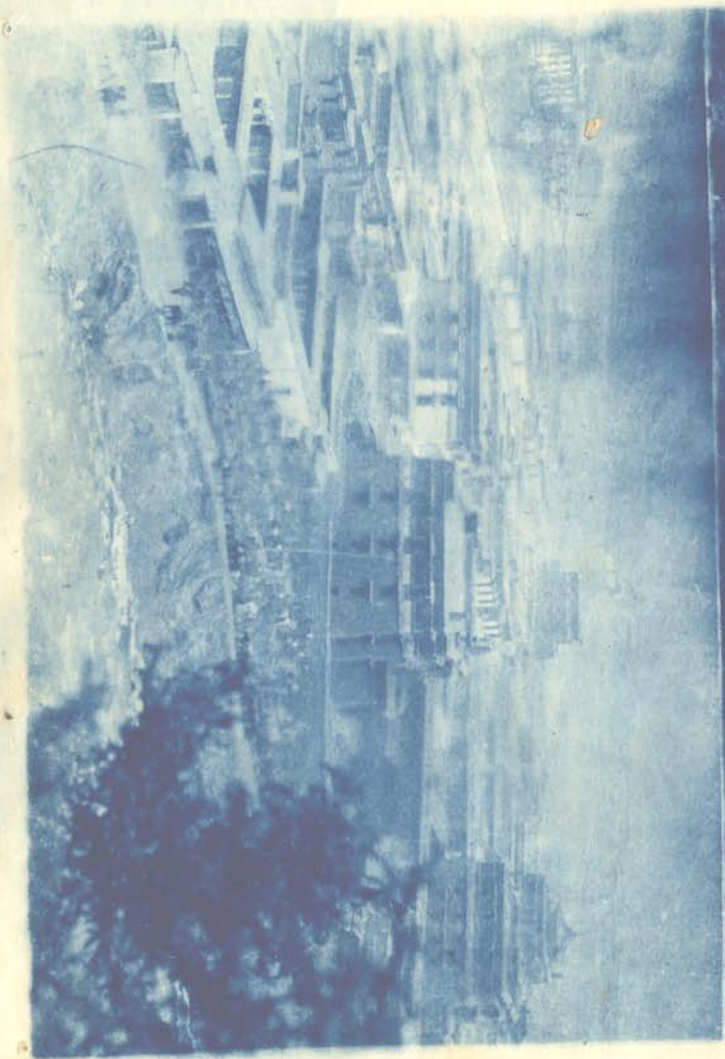
拉卜塆

番婦  
背水  
出山  
稅局

地方官廳... 稅局



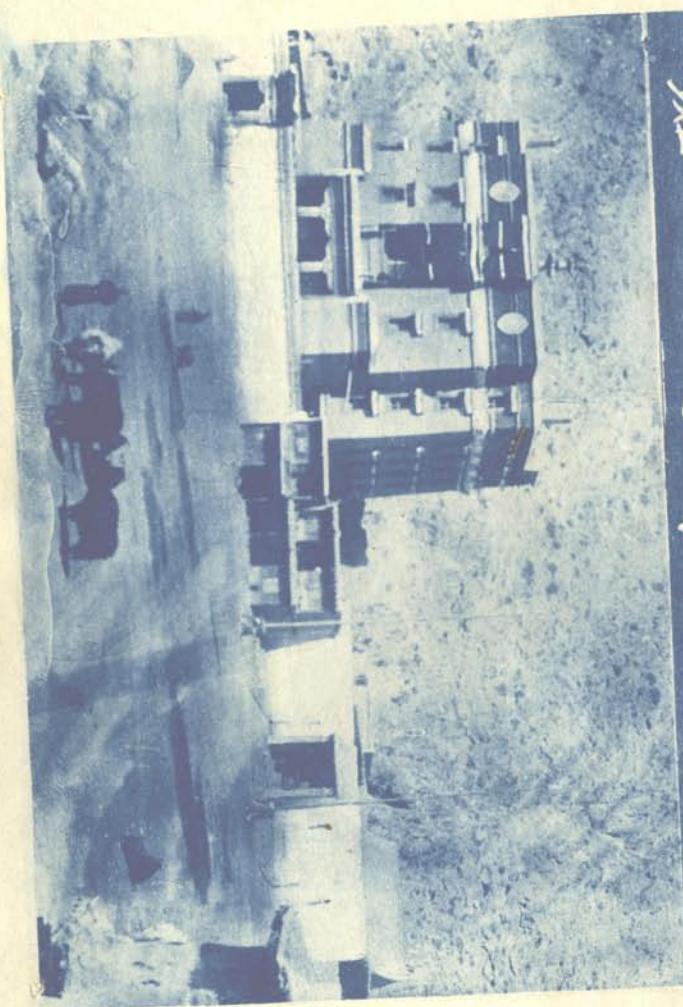
拉十場寺之一班



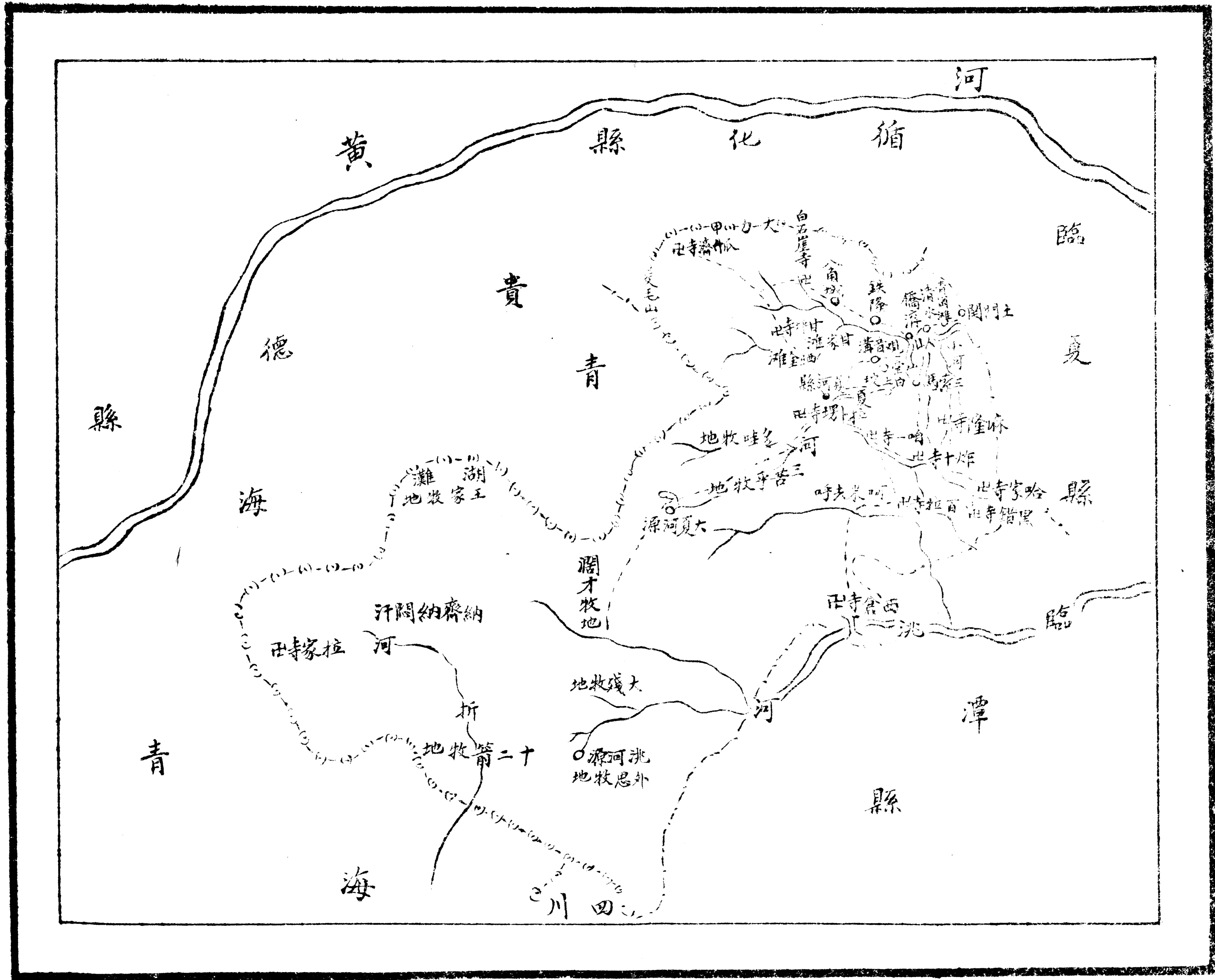
拉 十 塔 寺 之 一 班



拉十場寺之一斑

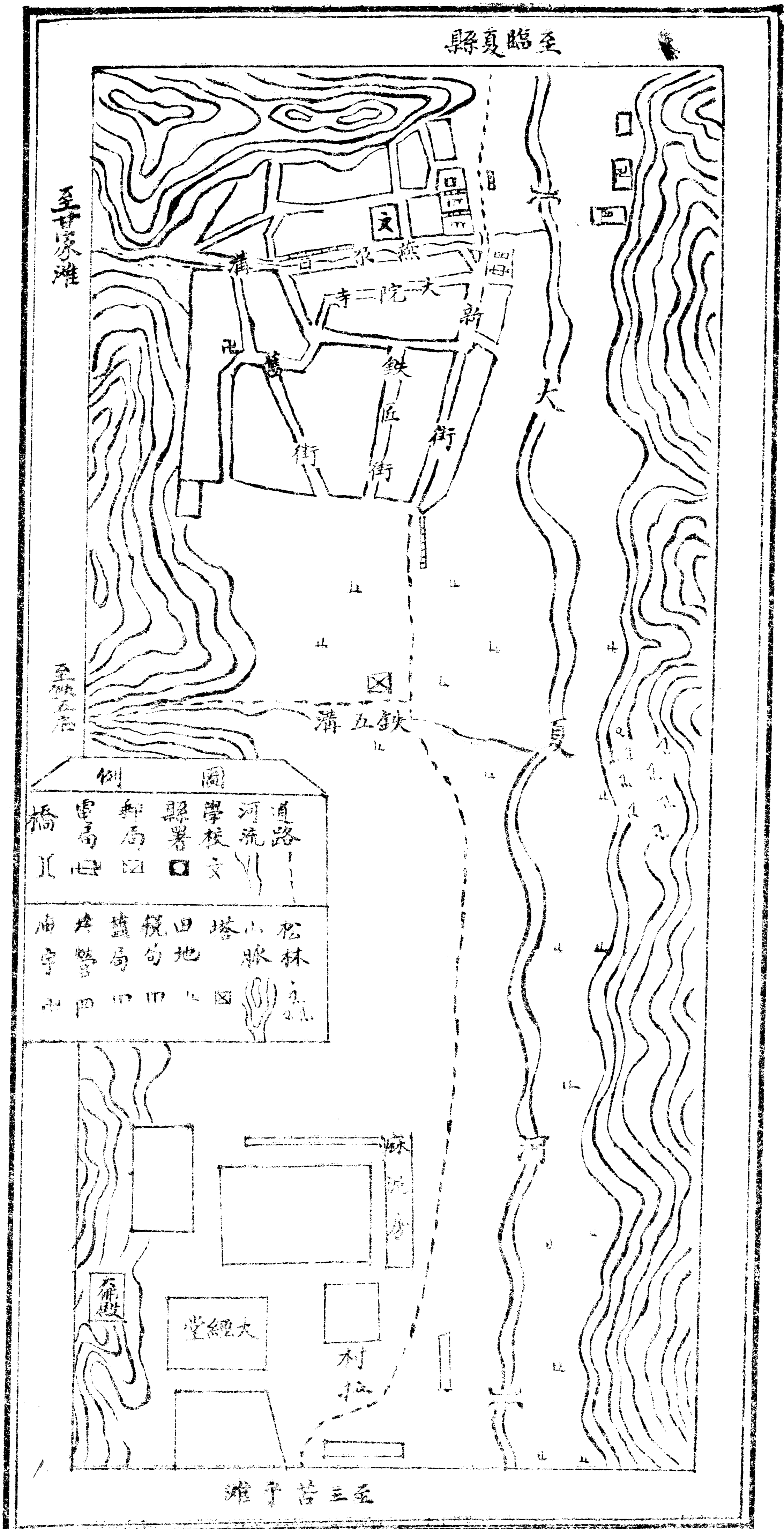


夏 河 縣



里 100 80 60 40 20 0 100 200 300 里  
尺之一分万百一

# 夏河縣街市寺院圖



至臨夏縣

至甘家灘

至三台寺

橋	郵局	縣署	學校	河流	道路
廟宇	塔	地	田	稅	局
山	林	松	山	塔	文

至三台寺



拉卜塲設治記目錄

輿地記

風景 地圖 沿革 面積 地形 氣候 山川 河流 地土

廟宇 古蹟 橋樑 道路 水利

政事記

政績 官署 警察 商會 訴訟 監獄 學校 講演 救恤

衛生 公益 保衛 郵電

民風記

戶口 宗教 土官 風俗 婚禮 喪禮 習慣 人物 民情

度用 工資 運輸 僑民

財賦記

機關 稅收 糧賦

實業記

農業 商業 礦產 林業 牧畜 墾荒 漁業 物產



拉卜塲設治記

輿地記

沿革

拉卜塲以寺得名也居民皆番族漢回民亦有商此者而回民居多

番回宗教習慣各異未設治前政教權均操於拉卜塲寺嘉木

樣活佛繼而活佛與駐軍互相爭持名為循化縣管轄循化縣

長實無權過問事權不一紛糾日甚民國十五年前

駐甘總司令部  
甘肅省長公署為

促進番民文化免除紛糾便於行政起見乃立設治局以治理焉

面積

拉卜塲舊屬循化縣設治局初立轄界尚未劃定就拉寺宗教範

圍論由拉卜塢東至土門關一帶一百四十里接導河縣界南至陌務寺一帶一百四十里近臨潭縣界西南至大湖灘一帶二百五十里鄰青海地界西至多瓦關秀一帶二百二十里再由關秀西去四十里即至貴德縣界北至瓜什濟寺九十里至白石崖寺五十五里至關音溝八十里週圍約三千二百五十五方里呈請劃界亦準於此

### 地形

拉卜塢四面皆山近臨大夏河拉卜塢居中諺謂金盆養魚誠番地勝境也西北西南地勢較高與青海四川比鄰為甘邊要地

### 氣候

拉卜塢地勢較導河高二百餘丈氣候寒涼正西及西南地方尤為奇冷

積雪有終年不消者冬令多大風雖屈酷暑無須紗葛番民猶着皮衣  
山川 拉卜塲附近皆山其大者首推大雪山又名大力加山高約千丈其次山  
高約三四十丈川流最多其大者名大夏河有二源一出於齊末工瓦在  
拉寺之西距拉四十餘里一出於多瓦山在拉寺之西南距拉九十餘里  
合流經拉寺之東近臨設治局門前又東經沙溝寺橋溝土門關經過  
導河以入於黃河

河流 大夏河由拉沿山流至導河惟河底不平未克行舟至夏季水漲  
之時能行木筏運木料

地土 拉卜塢處處皆山惟甘家灘三庫灘大湖灘晒經灘地勢較平此外平原甚少

### 廟宇

拉卜塢寺建於明代寺院樓房甚多嘉木樣活佛所居者名為大昂欠尚有十八小昂欠以小活佛十八人分居之大夏河南由拉市商人建設關帝廟五間住房三間有住持道人一人

### 古蹟

拉卜塢寺大經堂係明洪武二年建修土門關內晒經灘建有寺院名曰晒經寺傳云唐玄奘取經回國曾晒經於此又有綠瓦寺係清咸豐間拉卜塢嘉那倉所建原金瓦寺係清康熙間所建寺內普薩座下有

泉曰白衣泉相傳先有甘泉而後建寺云

橋樑 由拉至導河係崎嶇山路又傍大夏河流交通往來端賴橋樑計有拉

卜塲橋及接河長橋各兩座此外尚有拉加寺橋達爾多橋山塘橋撒  
索碼橋卡加河橋古堆寺橋喬溝橋遼東橋頭道河橋各一座共計  
大小橋十一座今歲洪水暴發俱被冲毀七月修理橋樑沿途雖大致  
修復原狀惟拉卜塲橋樑迄今尚未竣工故修理大車路未能即速着  
手者實無暇計及也

道路 拉卜塲居萬山之間自古不通舟車現擬將由拉至導河一途修理

大車路嗣經調查由橋溝至清水二十餘里盡係懸崖石山羊腸險路開山鑿道工程浩大需款約在八千元左右現正復查設法修理

水利 拉地多山山中多泉拉市近臨大夏河流商民皆飲此水其氣候高寒多風多雨傍河向陽之地只能耕種青稞雖有良好水流無所用其灌溉不產糧米即能多設水磨亦無用也

## 政事記

政績 拉卜塲昔為青海黃河南親王管轄之地繼歸循化縣管理報

長莫及有名無實近始立設治局曉以刑律之嚴密刑事案件較少於前此外教育治安衛生郵電植樹稅收各項皆已次第舉行

官署拉卜塲舊有營垣七處其中房屋皆不整潔茲選定營垣一所復事修理以為設治局署其餘營房亦加修葺為本局及保安隊駐軍與稅局公用

警察 警政一項奉令以保安隊代行警察職務由局日派行政警察會同保安隊晝夜巡邏現在盜案已較少於昔矣

商會 拉卜塲商人多係漢回人民商會正會長為回商穆培宗副會長為

漢商曹邦華尚有特別會董及書記共計二十一員於民國七年時成立

訴訟 拉卜塔法官署尚未設立民刑各訴訟由局長兼理並以行政警察兼行司法警察職務

監獄 拉卜塔設治伊始籌款維艱以故監獄尚未建修看守所附在設治局前院有房四大間內分四室均鋪用地板尚屬清潔又看守所官室兩間所丁室兩間並於本年七月奉前高檢廳委任王英傑為管獄員兼看守所官所設看守四名



學校 拉卜塲設治局第一初級小學校學生二十四人附設平民學校學生二十七名藏民漢語學校學生三十名仍附設平民學校學生十八名第二初級小學校及各鄉小學校亦俱籌有規模不日即可漸次成立

講演 開通地方風氣啟迪人民智識為當今行政急務現在拉卜塲曉市地方建築講演臺一所隨時講演輸進文明並由拉各級黨部輪流宣傳三民主義

救恤 鰥寡孤獨謂之窮民故文王發政施仁必先斯四者前曾奉

令籌設慈善各院但款項維艱尚未能即時舉辦

衛生 拉地商民於衛生素不注重臭氣薰蒸甚於鮑肆自奉令

舉行衛生運動大會並修理街道添設官廁所六處嚴飭商

民勤加掃除已屬煥然一新再番民患病多不需用醫藥只求

番僧諷經漢回商人雖信醫藥惟此地藥品多半陳湮且亦不全服之未

能生效業經細密檢察令各藥商選購新葯每遇患病漸能生效

公益 拉地商民向不知公益為何事現在每講演時詳為解釋以期

大衆瞭然而策將來

保衛 拉寺前清設立保衛團藉以保護地方剿辦土匪嗣以無款停止現  
拉寺附近十三庄番民均聽嘉木樣指揮有事能召集五百  
人有快槍二百餘枝百務土官楊步雲能召集番民兩千餘  
人有快槍二百餘枝其餘庄村各有槍械數枝不等亦有不  
聽嘉木樣約束者

郵電 拉卜壩三等郵局在拉新街北口於十二年十一月成立電報局  
亦與郵局設在一處於本年八月成立

## 民風記

戶口 拉寺番僧昔有三千六百人現約有三千人大小商戶約七十餘家漢民居四分之一回民居四分之三番民三百四十六家男女共一千六百二十一人設治局轄境未定其戶口尚難預計

宗教 番民信仰佛教僧俗皆諷番文佛經其商賈回民則崇教其教主穆罕默德每屆星期必齊集禮拜寺誦經雖有基督教堂兩處然其教徒甚少

土官 拉卜塔屬陌務世襲土官楊步雲管理番民約一千家頗有勢力又有甘家千戶俗呼紅布又名小土官及各村百戶俗呼頭人與內地鄉約村

正相若均係世襲凡土屬番民遇各土官千戶百戶建築房舍則為担任工役供給材料如娶妻生子或媿以牛羊各一隻或媿以錢二十五串每年必貢土官羊皮數張牛羊數隻

風俗 番俗最信佛教家有二男則一男為僧有男女各一則男子為僧女子

繼產且女子為尼者亦多雖有一家數男皆不為僧者則寥寥無幾即不為僧之男女老幼無論行止操作誦經未嘗稍懈雖凶人暴客口中尤喃喃不已凡番民村庄必有淨室一所不及寺院之宏敞而較民居為潔淨謂之摩尼室中有僧人一二為教授凡非僧

徒無論男女老幼願誦經典者按時集於其中誦經時有一日不食不飲不言不笑者謂之閉齋其僧俗懷中均佩帶雕刻佛像謂可避不祥番地女多於男故一切操作皆女子任之無論貿易徭役及驅策牛隻男子率皆乘馬女子則步行至水濱時女子則舉裳經涉雖天寒時亦然男女終歲不浴面蓬首垢面猙獰可畏女子則有面塗羊骨髓酥油者凡女子皆不着褲但服圓領皮袍長至足面夏則毛褐袍腰束紅帶跣足着革履亦有內服小襯衣者男子俗人則多數着褲袍履同於

女人惟提之稍高概至腰下腰繫絛或布帶且無論男女腰帶上俱掛小刀用割肉食見長官時必以粗絹或呢為墊名曰哈達惟無跪拜禮但鞠躬吐舌而已書寫不用毛筆概削竹為筆和紅土為墨亦有用墨者將墨和以水盛小罐中令其溶化為墨水而用之番地有巫有<sup>曆</sup>及干支八卦堪輿等術皆傳自內地者番童遊戲有彈骨擲骨踢毬射覆等事番人居處有廬亦有揀帳者惟室廬多待山麓且多樓房樓亦有數層者其牆多用天然石片砌成亦有用土者但甚少屋頂四圍俱有短垣若城

之女牆屋頂有漏以出煙並鑿壁以受陽光屋內無床坑皆席地而卧以木為欄有墊無被寢則解帶擁袍富者多鋪氈毯貧者僅鋪毛毯而已煮肉不用鹽醋亦不令其甚熟冬且生食最忌炒肉謂炒則腥味招魔每飯畢必飲茶且茶內皆雜有牛乳和鹽少許

### 婚禮

拉地番民婚禮大致與循化附近番民相同其婚姻之組合甚屬簡易男女相悅即逃避山中野合數日回家後始由媒妁言定婚娶乃成夫婦亦不用婚書娶帖稍一反目即琵琶別抱各不相顧如男不悅女則男願給女若干養身費女不悅男亦如之若生有子女



別分之嫁娶時女家富者亦有陪送為牛羊馬之類兄弟多同妻  
言女子能調和衆男俾無嫌隙

### 喪禮

拉地番民喪禮於僧俗病危時以繩捆其手足置於清靜之所死  
後請喇嘛誦經畢棄於山野任飛禽食之名曰天葬或飛禽不食  
則曰此人生無善行即解剖而請番僧再誦經超度之以求飛禽  
早食免其罪孽

### 習慣

拉地番民多以牧畜為業亦有火數耕種青稞者食則炒麵  
酥油無菜蔬夏季牧放多住帳房秋冬則移住土房亦有仍

住帳房者且有時於露天嚴寒之地睡卧自若不怯寒冷賦性  
好鬥動輒互毆甚則殺掠昔時命案日有數起事後賠償損失  
及命價由活佛或土司官處理以了其事

### 人物

拉地番民迷信佛教讀番文佛經稍慧者不為活佛則為寺  
院管家既不與漢族同化而孔孟之書尤禁誦讀禮義廉恥  
多有不注重者故忠孝節烈之事鮮有所聞

### 民情

外來漢回民衆經營商業與內地無異番民智識淺陋未諳事故  
往往受人欺誅被人挑撥甘受壓迫已成習慣官吏之無官場氣

習者徃徃命令不行蓋其見聞狹隘向無教化使然也

## 度用

拉地番民日用極為簡單衣食除羊皮炒麵酥油外並不奢華平均每日用度不過錢百餘文漢回商民所用白麵稻米菜蔬皆來自導河價值甚高各機關職員每月伙食須十餘元

## 工資

拉地各種勞働工作僱則番民婦女因時有閒忙價無一定現在每日工價約洋二角有奇瓦匠木匠拉地向無傳授必由導河覓僱每日工資洋四角

## 運輸

拉卜場不通車舟所用貨物只以馱載行運每騾一頭能馱二

百助每日脚價一元五角並無專門經營機關

僑民

拉卜塲有美國基督教士新振華一名其父來甘寄居臨潭該教士生於臨潭任甘甚久傳教並不發達教徒亦甚少前該教士生於臨潭任甘甚久傳教並不發達教徒亦甚少前有美國傳教士李維善一名於今年三月携眷赴上海聞於明年仍來拉傳教美國傳教士新振華李維善二名各築樓房一所所需木料係拉寺供給每年與拉寺交納房租寺錢五百一十串非其購有者

財賦記

機關 拉卜塔鹽務分局於十五年八月成立稅局徵收糧茶出山藥材

皮毛百貨郵包等稅由財政廳委員辦理於本年四月成立

### 稅收

屠宰稅每年約收兩千元牙稅每年共收四十八元草頭稅因轄

界未定尚未開辦印花稅每年約銷五六百元百貨皮毛糧茶出山

為材郵包落地等稅每年比較共收九萬六千一百三十二元鹽務分局

每年比較共收二千餘元契稅磨課尚由循化縣辦理

### 糧賦

番民所納糧賦以設治局轄界未定尚由循化縣徵收

### 實業記

### 農業

拉卜塘番民專以牧畜為業惟拉寺附近及至土門關山溝一帶番民多種青稞每年出產約二百石不敷常年食用帳房牧畜番民皆由拉市購買青稞或炒麵度日向不食用菜蔬亦不知種菜之利益現在竭力提倡種菜並令其多種蘿蔔以裕民食

### 商業

拉地商賈大小一百餘家多係漢回民族大商首推皮毛餘則洋廣襟貨布疋等類前因嘉木樣遠走川邊蒙番皆裹足不至商業頓呈蕭條現在嘉木樣返拉商業漸見發達

### 礦業

拉卜塘東南方陌務附近及樹溝地方向有銅礦惟為寺院

封禁不得開採蓋番民迷信甚深謂一經開採恐斷地脈故迄今藏富於地礦業不能發達現由河州鎮署派員調查將來如能開採定可闢極大利源

### 林業

拉地附近山林藜多盡係松栢咸由各寺院及番民經營附近各族建築需用之木料皆取之於此又無相當之保護以致天產森林砍伐殆盡現在已少大材業經佈告無論屬公屬私不得濫行砍伐如有正當用途須由設治局許可方准砍伐否則罰辦並傳知各村莊頭人知照惟拉地雖風高氣寒但於迤東蔽風蓄熱之地栽植樹木定

能生活奈番民迷信甚深謂無樹處若栽以樹天定加之不祥故  
欲求拉地林業之發達是在當局者繼續提倡而開導之

### 牧畜

拉卜塔以西及西南地方尤為寒冷五穀不獲番民不事農耕專以  
牧畜牛羊為生以牲畜賣價購食青稞藉維生活皮毛出  
產最多銷路亦廣現在羊毛每百觔價洋十五元其餘大張羊  
皮價洋一元有奇

### 墾荒

拉卜塔以東荒地甚多尚能種植青稞民商有願開墾者拉  
卜塔以西則高山寒地六月飛霜每種青稞多不成熟是故番



民專業牧畜不願開墾擬於明年先由拉卜場以東勸導番民開墾以資提倡

### 漁業

拉卜場大夏河夏季多魚賣魚者甚衆秋冬間僅有釣取者每人日可得魚三四觔大魚或重至半觔小者數兩味嘉美而無鱗

### 獵業

拉地番民從事獵業者亦多其獵戶所用之槍多來福槍約距槍口十生的處皆架木杈當瞄放時用以支撐於地上又加之時時練習故番民之射手皆佳

### 物產

拉地番民多業牧畜以牛羊馬匹皮毛為出產大宗每年約產

牛二千餘頭產羊十萬餘隻產馬八百餘匹羊毛每年約出二百五十萬兩劬價一角五分羊皮每年約出十萬張張價一元餘耕種青稞收穫無多外來麥麵雜糧貨物價極昂貴又昔時森林最多鹿茸麝香出產亦夥現在不惟森林漸稀即麝香每年亦僅能出產二百餘個每個約值洋十餘元鹿茸只能出產數架每架約值五十餘元牛黃每年出產四五個札油山產秦乾藥材皆由客商運售於直隸各省又拉卜塔甘家及甘坪寺一帶產生角藤每至九月間番民挖取其根又俗名長壽果形似石菖蒲煎入粥內味甘美外省客商亦購運他處

