

欽定授時通考

欽定授時通考

欽定授時通考

目錄

卷一

天時門

總論上

卷二

天時門

總論下

卷三

天時門

春

卷四

天時門

夏

卷五

天時門

秋

卷六

天時門

冬

卷七

土宜門

彙考

卷八

土宜門

方輿圖說

卷九

土宜門

辨方

卷十

土宜門

物土

卷十一

田制上

土宜門

卷十二

田制下

土宜門

卷十三

田制圖說上

土宜門

卷十四

田制圖說下

土宜門

卷十五

水利一

土宜門

卷十六

土宜門

水利二

卷十七

土宜門

水利三

卷十八

土宜門

水利四

卷十九

穀種門

彙考

嘉禾瑞穀瑞麥

卷二十

穀種門

御稻米

稻一

卷二十一

穀種門

稻二

卷二十二

穀種門

稻三

卷二十三

穀種門

粱 稷

卷二十四

穀種門

黍

卷二十五

穀種門

粟

卷二十六

穀種門

麥

卷二十七

穀種門

豆一

卷二十八

穀種門

豆二

卷二十九

穀種門

豆三

卷三十

穀種門

麻

卷三十一

功作門

彙考

卷三十二

功作明

墾耕



卷三十三

耜勞

功作門

卷三十四

播種

功作門

卷三十五

淤蔭

功作門

卷三十六

耘籽

功作門

卷三十七

灌溉

功作門

卷三十八

功作門

泰西水法

卷三十九

功作門

收穫

卷四十

功作門

攻治

卷四十一

功作門

牧事

附

卷四十二

勸課門

彙考

卷四十三

勸課門

詔令

卷四十四

勸課門

章奏

卷四十五

勸課門

官司

卷四十六

勸課門

祈報

卷四十七

勸課門

敕諭一

卷四十八

勸課門

敕諭二

卷四十九

勸課門

祈穀

耕藉

卷五十

勸課門

御製詩文

卷五十一

勸課門

御製詩文

卷五十二

勸課門

耕織圖上

卷五十三

勸課門

耕織圖下

卷五十四

蓄聚門

彙考

卷五十五

蓄聚門

常平倉

卷五十六

蓄聚門

社倉

義倉

卷五十七

蓄聚門

圖式

卷五十八

農餘門

彙考

卷五十九

農餘門

蔬一

卷六十

農餘門

蔬二

卷六十一

農餘門

蔬三

卷六十二

農餘門

蔬四

卷六十三

農餘門

果一

卷六十四

農餘門

果二

卷六十五

農餘門

果三

卷六十六

農餘門

果四

卷六十七

農餘門

木一

卷六十八

農餘門

木二

卷六十九

農餘門

雜植

卷七十

農餘門

畜牧一

卷七十一

農餘門

畜牧二

卷七十二

蠶桑門

彙考

制居

浴種

卷七十三

蠶桑門

飼養

卷七十四

蠶桑門

分箔

入簇

擇繭

卷七十五

蠶桑門

繰絲

織染

卷七十六

蠶桑門

桑政



卷七十七

蠶桑門

桑餘

卷七十八

蠶桑門

桑餘

欽定授時通考卷五十三

勸課

本朝重農

織圖目錄

浴蠶

二眠

三眠

大起

捉績

分繭

採桑

上簇

炙箔

下簇

擇繭

窖繭

練絲

蠶蛾

祀謝

緯

織

絡絲

經

染色

攀花

剪帛

成衣

織第一

浴蠶

聖祖仁皇帝御製

幽風曾著授衣篇。蠶事初興穀雨天。更考公桑傳禮制。先宜浴種向晴川。

世宗憲皇帝御製

門多楊柳風。溪漲桃花水。村酒醞羊羔。春閨浴蠶子。織  
織弄翠盆。戢戢蠕香紙。雪繭與冰絲。婦功從此始。

皇帝御製恭和

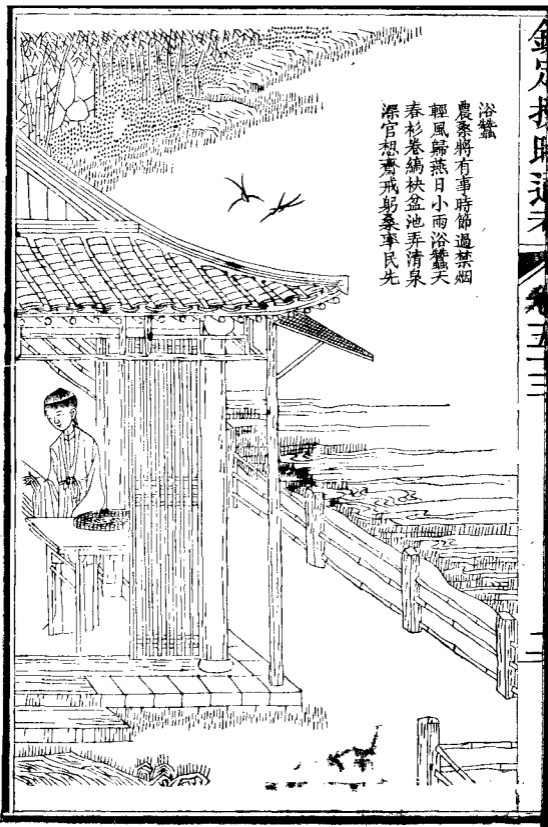
聖祖仁皇帝原韻

曾讀幽風七月篇。遲遲日影麗光天。新蠶未起先宜浴。

益滿明波人滿川。

浴蠶

農桑將有事時節過禁烟  
輕風歸燕日小雨浴蠶天  
春衫卷縞袂盆池弄清泉  
深官想齋戒躬桑率民先





織第二

二眠

聖祖仁皇帝御製

柔柔初翦綠參差。陌上歸來日正遲。村舍家家簾幕靜。  
春蠶新長再眠時。

世宗憲皇帝御製

百舌鳥初鳴。再眠蠶在箔。陌柔青已柔。隄草綠猶弱。正  
宜旭日和。惟恐春寒作。嬾忙兒不知。棗栗頻啼索。

皇帝御製恭和

聖祖仁皇帝原韻

女桑搖綠葉參差。曉起人慵欲採遲。雙燕入簾春晝靜。

再眠恰是仲春時。





二 雁  
 吳蓮一舟賦竹屋  
 下如蕉拍手弄嬰  
 兒一髮姑不惡風  
 來麥秀寒雨過桑  
 沃若日高蠶未起  
 谷鳥鳴百喙



卷五十三 勸課  
 耕織圖

織第三

三眠

聖祖仁皇帝御製

紅女勤劬日載陽。鳴鳩拂羽恰條桑。只因三臥蠶將老。剪燭頻看夜未央。

世宗憲皇帝御製

春風拂簾櫳。春露繁桑柘。遶箔理三眠。燒燈遶五夜。大姑席未安。小姑梳未暇。啜啜唱隣雞。提筐邀比舍。

皇帝御製恭和

聖祖仁皇帝原韻

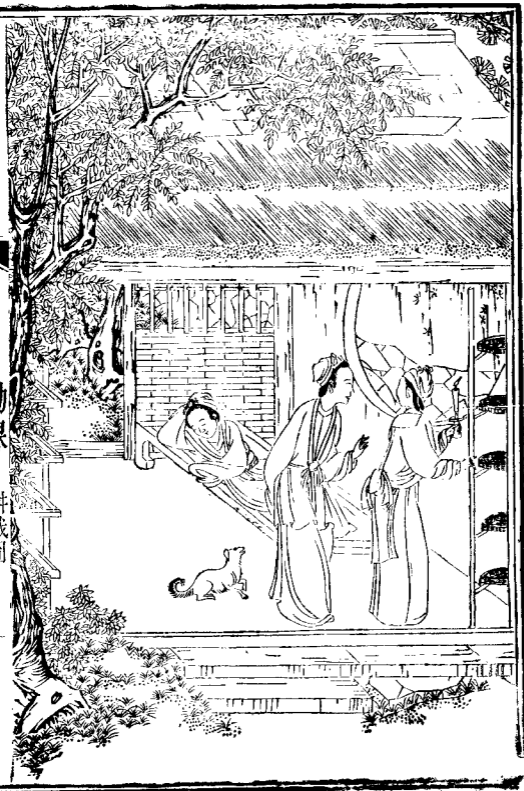
淑景頻催喜載陽。微行步步採條桑。三眠三起新蠶老。

篝火看時夜未央。

三眠

屋裏蠶三眠門前春過  
半桑麻綠陰合風雨長  
禁暗葉裏蠶絲繁臥作  
字畫短偷閑一枕肱夢  
與楊花亂





織第四

大起

聖祖仁皇帝御製

春深處處掩茅堂。滿架吳蠶婦子忙。料得今年收繭倍。  
冰絲雪縷可盈筐。

世宗憲皇帝御製

今春寒暖勻。南陌條桑好。箔上葉憂稀。枝頭採戒早。  
知春幾多。但覺蠶欲老。阿誰紅粉粧。尋芳踏堤草。  
皇帝御製恭和

聖祖仁皇帝原韻

春光荏苒去堂堂。無那黃鶯一日忙。箔上吳蠶方大起。

冰絲色映綠筠篔





大起

盈箱大起時  
食樂聲似雨  
春風老不知  
蠶婦忙如許  
呼童刈早麥  
朝餼已過午  
妖歌得錢難  
不易青孀女



織第五

捉績

聖祖仁皇帝御製

連宵食葉正紛紛。風雨聲喧隔戶聞。喜見新蠶瑩似玉。燈前檢點最辛勤。

世宗憲皇帝御製

生熟乃有時。老嫩莫紛糅。恐煩姑與嫜。服勞夜繼晝。松火發瓦盆。星芒射階雷。次第了架頭。愬忙顧童幼。皇帝御製恭和

聖祖仁皇帝原韻

蠶筐高下架頭分。食葉聲煩似雨聞。捉績欣看光練練。

一家婦女共辛勤。





捉績

麥黃雨初足蠶  
 老人愈忙辛勤  
 減眠食顛倒著  
 衣裳絲腸吹綠  
 葉練，金色光  
 松明照夜屋柱  
 宇呼東岡

織第六

分箔

聖祖仁皇帝御製

愛逢晴日映疎簾。新綠如雲葉漸添。天氣晴和蠶事廣。移筐分箔徧茅檐。

世宗憲皇帝御製

新燕掠風輕。新蠶偕日長。分箔天氣暄。食葉雨聲響。少嬾採林間。倦歸歇陌上。門前桑騷騷。黃雲接青壤。

皇帝御製恭和

聖祖仁皇帝原韻

柳絮飛時晝下簾。柔柔繫細食徐添。卻憑織手爲分箔。

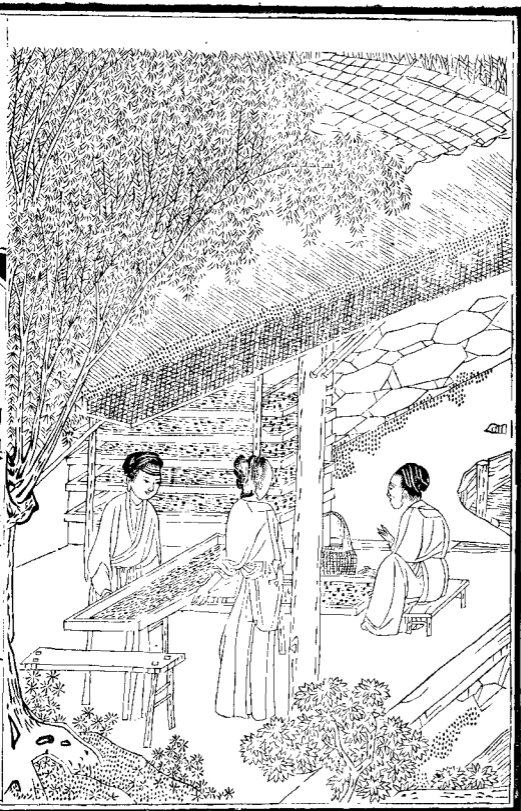
未暇朝食日過檐。





分箔

三眠三起餘飽葉蠶局促  
衆多旋分箔早晚碰滿屋  
郊原過新兩桑柘添濃綠  
竹間快活吟慚愧麥飽熟



織第七

採桑

聖祖仁皇帝御製

桑田雨足葉蕃滋。恰是春蠶大起時。負筥攜筐紛笑語。戴鴛飛上最高枝。

世宗憲皇帝御製

清和天氣佳。比戶採桑急。瀼瀼零露繁。冉冉綠陰溼。高柯學猱升。落甚教兒拾。昨摘滿籠歸。姑猶嗔不給。

皇帝御製恭和

聖祖仁皇帝原韻

牆畔青條著雨滋。繁陰初覆葉齊時。春深入繭爭餞。

雅行携筐上綠枝

次三受命直考  
宋五三  
勸課  
耕織圖  
六日



採桑

笑兒歌採桑！下  
 青春深鄰里講歡  
 好過畔無欺俊深  
 竹籃各自携層梯高  
 位位尋黃鸝飽紫椹  
 不啻鳴綠陰

大正愛時自序  
卷五十三 勸課  
耕織圖



織第八

上簇

聖祖仁皇帝御製

頻執織筐不厭疲。久忘膏沐與調飢。今朝士女歡顏色。  
看我冰蠶作繭時。

世宗憲皇帝御製

東隣催早耕。西舍呼浸穀。花殘蜀鳥啼。春老吳蠶吐。蚊  
蚊鞠雪腰。盈盈繅絲腹。剪草架初齊。女郎看上簇。  
皇帝御製恭和

聖祖仁皇帝原韻

覓樹尋枝手足疲。柔桑采采餉蠶飢。今朝報道新抽繭。

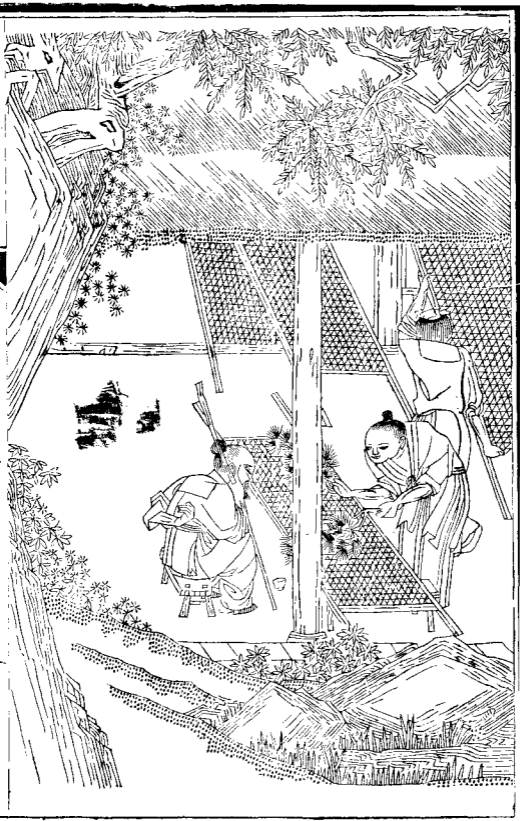
老幼羣聚上簇時。





上簇

采々綠葉空翳々白  
 茅短撒簇輕放手藝  
 老絲腸傾山市浮晴  
 嵐風日作妍暖會看  
 蕪如賽景々光照眼



織第九

炙箔

聖祖仁皇帝御製

蠶性由來苦畏寒。深垂簾幕夜將闌。爐頭更爇松明火。  
老媪殷勤日探看。

世宗憲皇帝御製

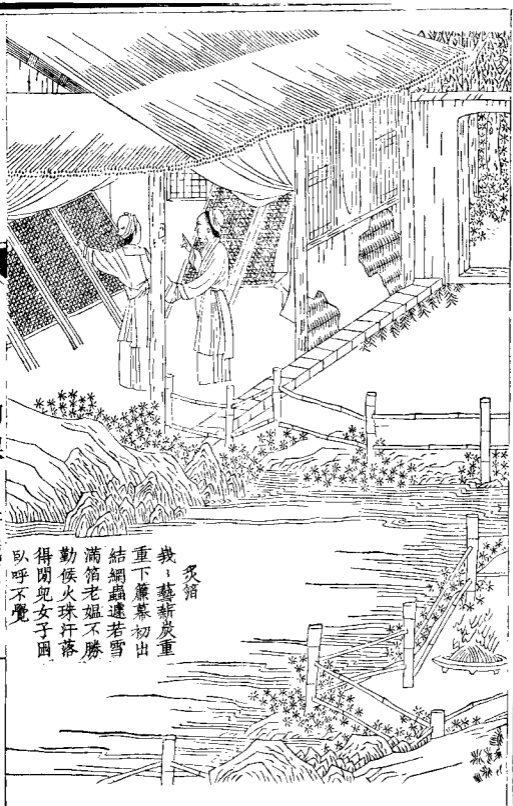
溫扇花信風。寒釀麥秋雨。葭簾張蠨舍。松盆暖蠶戶。香  
生雪繭明。光吐銀絲縷。門忌少人蹤。語燕喧衡宇。  
皇帝御製恭和

聖祖仁皇帝原韻

重簾不捲畏風寒。猶爇松明向夜闌。皚雪霏霏堆滿箔。

殷勤弱女把燈看。





炙箔

裁：藝新炭重

重下簾幕初出

結網蟲遠若雪

滿箔老媪不勝

勤候火珠汗落

得閒兒女子圖

臥呼不覺

織第十

下簇

聖祖仁皇帝御製

自昔蠶繅重婦功。曾聞獻繭在深宮。披圖喜見纍纍滿。茅屋清光積雪同。

世宗憲皇帝御製

前月浴新蠶。今日摘新繭。浴蠶柳葉織。摘繭柳綿捲。膏沐曾未施。風光覺潛轉。鄰曲慰勞來。懽情一共展。皇帝御製恭和

聖祖仁皇帝原韻

獻繭由來重女功。繪圖今見列璇宮。

聖人不爲丹青美玉穀珠絲此意同。







下簇

晴明開雪屋門巷  
 排銀山一年蠶事  
 辦下簇春向鬧隣  
 里兩相賀翁媪一  
 笑歡后妃應獻爾  
 喜色開天寶

織第十一

擇繭

聖祖仁皇帝御製

冰繭方看作素紈。重綿亦藉禦深寒。就中自有因材法。  
揀取筐間次第觀。

世宗憲皇帝御製

傾筐香雪明。擇繭檐日上。大半作絲綸。三分充綿纒。囑  
嫗理從容。擇慣知瘠壯。所慮梅雨過。插秧趁溪漲。

皇帝御製恭和

聖祖仁皇帝原韻

弱繭何時成綺紈。拮据冀免一身寒。八蠶獨蛹還須擇。

凡上分明取次觀。

欽定受詩通考

卷五十二 勸課

耕織圖

三

擇園

大園至八蠻小園  
止獨蝸鹵未繞指  
柔妝於疑何用冬  
來作標就與兜禦  
寒凍求昂非不能  
債多租稅重





織第十

窖繭

聖祖仁皇帝御製

一年蠶事已成功。歷數從前屬女紅。聞說及時還窖繭。荷鋤又在綠陰中。

世宗憲皇帝御製

挽袖解長裙。香汗濕紅頰。農事委良人。蠶功獨在妾。層層下簇完。勞勞窖繭接。作苦感天公。冰雪滿箱篋。

皇帝御製恭和

聖祖仁皇帝原韻

春日遲遲執婦功。何心愛戀牡丹紅。繭成好向村頭窖。

荷插攜兒綠蔭中。





窖蘭  
 盤中水精鹽井上梧桐葉  
 陶器固封泥窖蘭過旬浹  
 門前春水生布穀催春鍾  
 明朝踏纜車、輪纏白甌



織第十三

練絲

聖祖仁皇帝御製

炊煙處處繞柴籬。翠釜香生煮繭時。無限經綸從此出。盆頭喜色動雙眉。

世宗憲皇帝御製

煙流矮屋青。水汲前溪潔。掉車若捲風。暎釜如翻雪。絲頭入手長。左右旋轉忙。軋軋聽交響。行人聞繭香。皇帝御製恭和

聖祖仁皇帝原韻

煮繭吹煙颺短籬。絲腸纍纍練成時。探湯試展織織手。

那聽枝頭畫眉

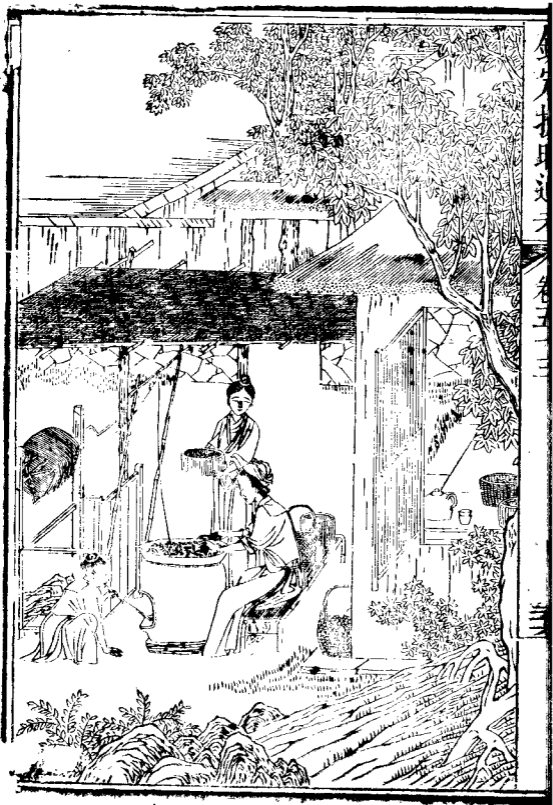
次定受寺通考

卷五十三

勸課

耕織圖

三



練絲

連那煮過香解  
事誰家娘盈  
娟灑拍手  
探湯上盆顏色  
好轉軋頭綿長  
來得少休女  
伴語編織



織第十四

蠶蛾

聖祖仁皇帝御製

蛾兒布子如金粟。水際分飛任所之。莫令繭絲遺利盡。來年留作授衣資。

世宗憲皇帝御製

隣始通往來。暫時解忙促。出繭影翩翩。翅光膩粉沃。秧苗已抽青。桑葉再見綠。送蛾須水邊。流傳笑農俗。

皇帝御製恭和

聖祖仁皇帝原韻

蠶蛾絲淨方生子。送向溪頭任所之。更願明春歸舍早。

今年已提去年資

欽定受時通考

卷五十三

勸課  
耕織圖

三





歸城

幾初脫纒縛如蝶相；然得  
腐粉翅光散于金粟圓歲月  
判悠；種嗣期錦；送城臨  
隨水登歸祝明年



織第十五

祀謝

聖祖仁皇帝御製

勞勞拜簇祭神桑。喜得絲成願已償。自是西陵功德盛。  
萬年衣被澤無疆。

世宗憲皇帝御製

豐祀報先蠶。灑庭佇來格。醴酒注罇壘。獻絲當圭璧。堂  
下趨妻孥。堂上拜主伯。神惠乞來年。盈箱賜倍獲。  
皇帝御製恭和

聖祖仁皇帝原韻

年年勞苦事耕桑。及早蠶將粗稅償。今日蠶成虔祀謝。

西陵功德戴無疆。

次定受持通考

卷五十三

勸課

耕織圖

三





祀謝

春前作蠶市盛事傳西蜀  
 此邦享先蠶再拜絲滿目  
 馬革裝玉肌能神不為辱  
 雖云事渺茫解與民為福

\*\*\*  
 菱

織第十六

緯

聖祖仁皇帝御製

綠陰掩映野人家。每到蠶時靜不譁。一自夏初成繭後。籬邊新聽響繅車。

世宗憲皇帝御製

盈盈緯車婦。荆布事素樸。絲絲理到頭的。出新濯。心忙不遑食。腕倦何曾覺。忽聽歸鴉啼。斜陽掛屋角。

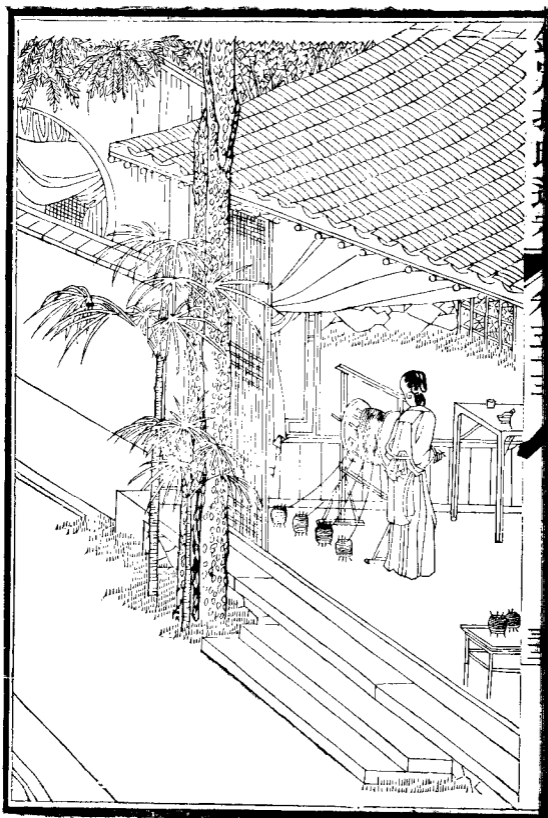
皇帝御製恭和

聖祖仁皇帝原韻

蠶繅輪捲遍千家。午靜人慵鳥語譁。浸緯欣看供織作。

阿香軋軋轉雷車。







緯

浸緯供織經寒女兩髻  
 丫纒絲一縷絲成就百  
 種華弄木春筍寒捲輪  
 蟾影斜人間小阿香晴  
 空轉雷車

織第十七

織

聖祖仁皇帝御製

從來蠶績女功多。當念勤劬惜綺羅。織婦絲絲經手做。夜寒猶自未停梭。

世宗憲皇帝御製

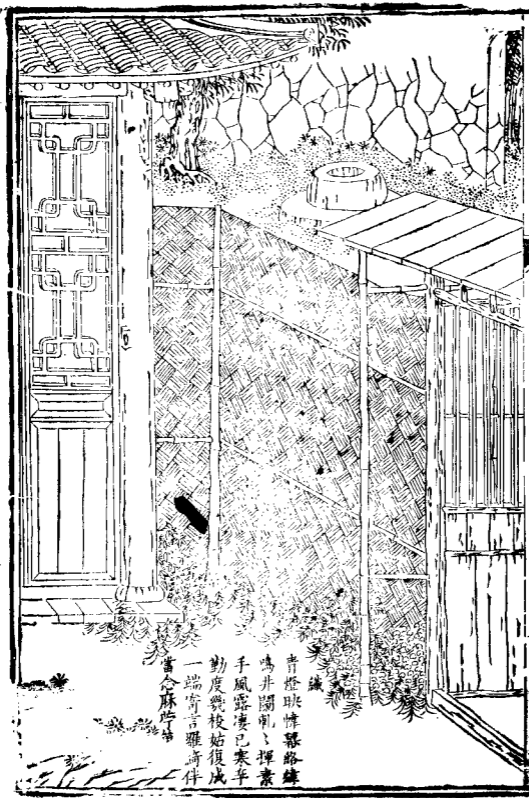
一梭復一梭。頻擲青燈側。豔豔機上花。朶朶手中織。嬌女眠齁齁。秋蟲語唧唧。檐頭月漸高。紙窗明曉色。

皇帝御製恭和

聖祖仁皇帝原韻

織女工夫午夜多。莫將容易著絲羅。銀蘭照處方成寸。

已自循環擲萬梭。



吳織

青燈映幃羅絡緯

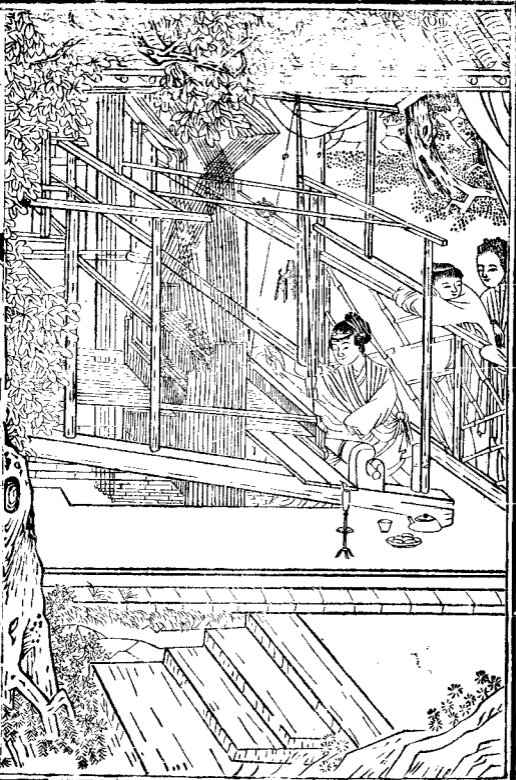
鳴井闌刺、揮素

手風露凄已寒年

勤度幾枝姑復成

一端寄言羅綺伴

當念麻苧帶



織第十八

絡絲

聖祖仁皇帝御製

無衣卒歲早關情。寒氣催人蟋蟀聲。茅屋疎籬秋夜永。  
短檠相對絡絲成。

世宗憲皇帝御製

紅女亦頗勞。淒然當戶歎。燈昏絡素絲。簾重困柔腕。織  
織鬢影寒。沉沉夜氣半。妾心不敢忙。心忙絲緒亂。

皇帝御製恭和

聖祖仁皇帝原韻

秋惹深閨無限情。可堪蟋蟀送寒聲。玉關萬里征夫遠。

稠張新絲絡不滅。





縞絲  
 兒夫督機絲輸  
 官趣時節向來  
 催租疲疋為坐  
 踰越朝來掉雙  
 勤寧復僻脫脫  
 辛苦夜未眠敗  
 屋燈明滅



織第十九

經

聖祖仁皇帝御製

織絰精勤有季蘭。牽絲分理織羅紈。鳴機來往桑林裏。  
已作吳綃匹練看。

世宗憲皇帝御製

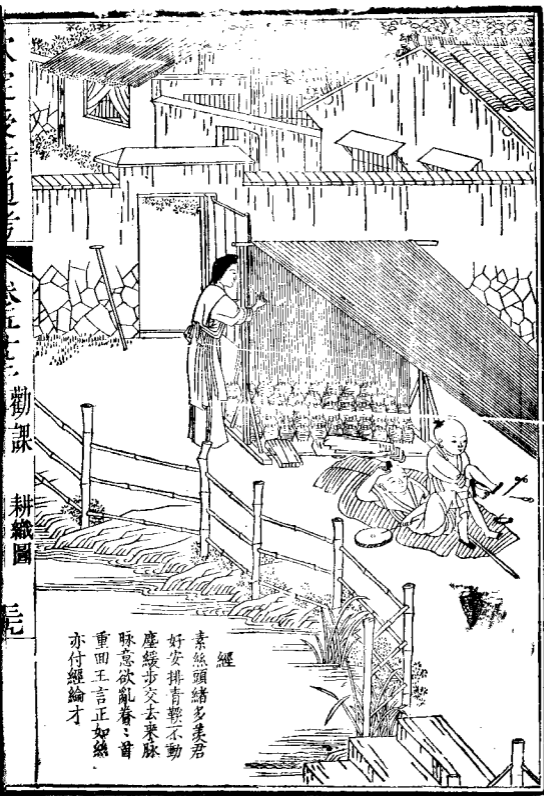
昨爲篋上絲。今作軸中經。均勻細分理。珍重相叮嚀。君  
看千萬縷。始成丈尺絹。城市紈袴兒。辛苦何嘗見。  
皇帝御製恭和

聖祖仁皇帝原韻

砌下風飄待女蘭。新絲經理欲成紈。安排頭緒分長短。

約半寸  
宋仔細看。





勸課

耕織圖

三

經

素絲頭緒多柔君  
 好安排青鞵不動  
 塵緩步交去來脉  
 脉意欲亂春：昔  
 重回王言正如絲  
 亦付經綸才

織第二十

染色

聖祖仁皇帝御製

凝膏比潔。絡新絲。傳得新方色。陸離。一代文明資賁飾。  
須教五采備彰施。

世宗憲皇帝御製

深淺練縑纈。蒼黃運巧智。把絲曬柴荆。臨風含綺思。煥  
然五色紛。爛若雲霞熾。好語付機工。金梭織錦字。

皇帝御製恭和

聖祖仁皇帝原韻

經緯功成尙染絲。晴光萬縷燦離離。天工奪處關人巧。

棚上還看五色施。





漆色  
 絲成練熟時萬縷  
 銀光較因為五色  
 形曾費盡仙老靈  
 方自聖師不認河  
 人曉排得色如明  
 多是天工巧



織第二十一

攀花

聖祖仁皇帝御製

巧樣爭傳濯錦紋。堪憐織女最殷勤。雲章霞綵娛人意。自著尋常縞布裙。

世宗憲皇帝御製

織絹當織長。挽花要挽雙。緒繁勞玉腕。梭冷燼銀缸。新樣勝吳綾。斜文賽蜀錦。成匹落誰家。詎忍裁衾枕。

皇帝御製恭和

聖祖仁皇帝原韻

簇簇堆成錦繡紋。攀花鬪巧最精勤。堪憐織女深秋裏。

羅着新縫素布裙。

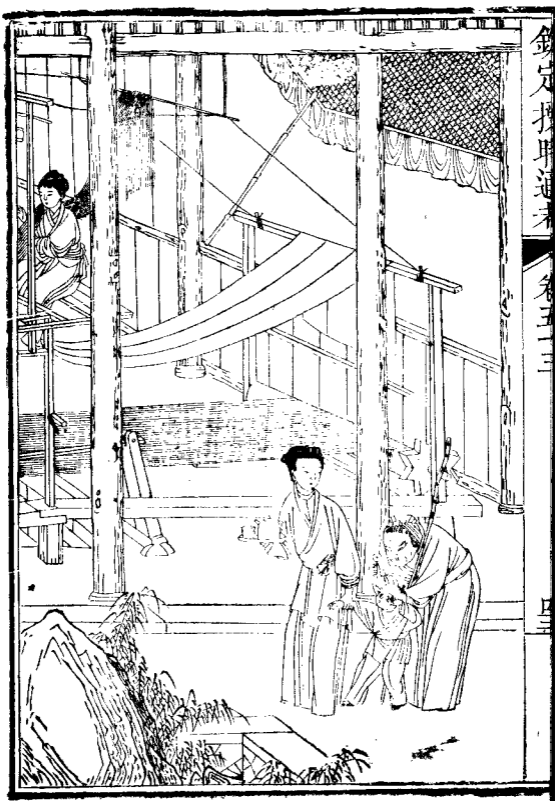
次定受持道考

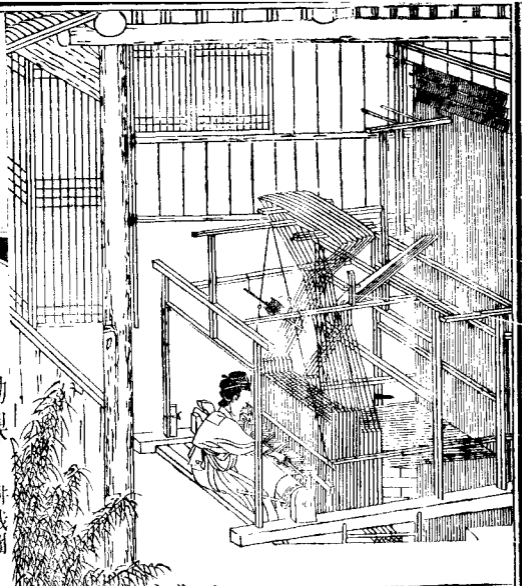
卷五十三

勸課

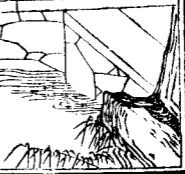
耕織圖

三





樂華  
 時態尚新  
 巧女工慕  
 精勤心手  
 暗相應照  
 眼華紛紜  
 殷勤拋錦  
 字曲折續  
 回文更將  
 無限思織  
 作雁背雲



織第二十二

剪帛

聖祖仁皇帝御製

手把齊紈冰雪清。秋衣欲製重含情。逡巡莫慢施刀尺。  
萬縷千絲織得成。

世宗憲皇帝御製

千絲復萬絲。成帛良非偶。握尺重含情。欲剪頻低首。紅  
分的的桃。青擘柔柔柳。但免舅姑寒。妾單亦何醜。

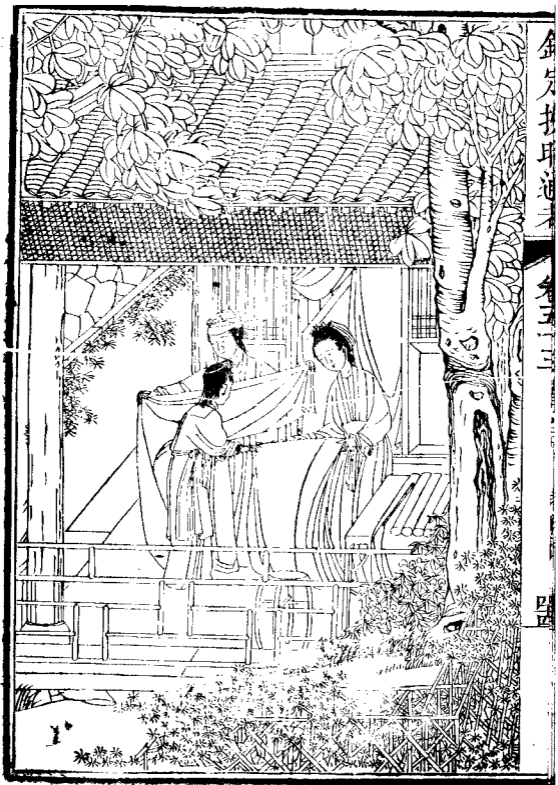
皇帝御製恭和

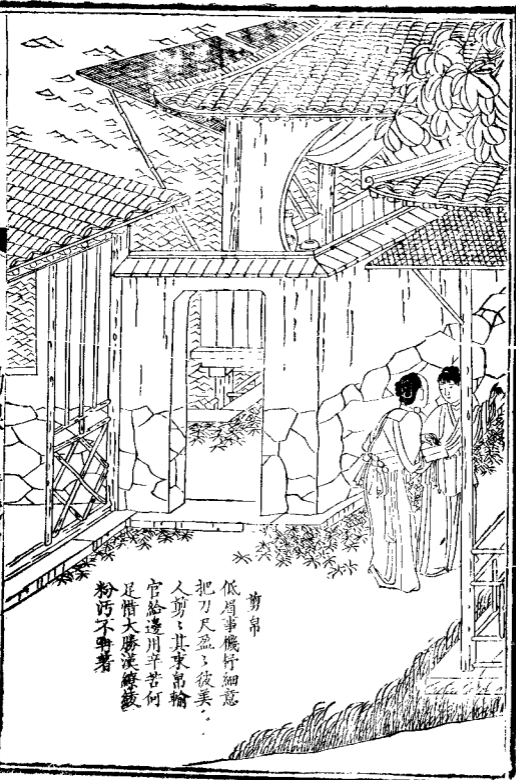
聖祖仁皇帝原韻

溪尾如藍秋水清。裁衣寄遠重關情。金刀欲下躊躇意。

絲纓皆從素手成。







剪帛

低眉事機杼細意  
 把刀尺盈，彼美  
 人剪，其束帛輸  
 官給邊用辛苦何  
 足惜大勝漢繅紵  
 粉污不與著

織第二十二

成衣

聖祖仁皇帝御製

已成束帛又縫紉始得衣裳可庇身。自昔宮庭多澣濯。總憐蠶織重勞人。

世宗憲皇帝御製

九月屆授衣。縫紉難容緩。戔戔逐剪裁。楚楚稱長短。刀尺迎風寒。元黃委雲滿。帝力併天時。農蠶慰飽暖。

皇帝御製恭和

聖祖仁皇帝原韻

戔戔束帛費縫紉。只爲祁寒事切身。

聖主憂勤圖畫裏宵衣永庇萬方人



成衣

銀針透錦綠金剪  
冲嬌線長短在工  
人寬窄憑尺數橫  
裁雁陣雲碑補鴉  
翎目衣成念織勞  
莫把籃家負





欽定授時通考卷五十四

蓄聚

彙考

詩小雅我倉既盈我庾維億。

傳露積曰庾十萬曰億。箋萬物成則倉庾充滿矣。倉言盈庾言億亦互辭喻多也。

又我取其陳食我農人自古有年。

箋倉廩有餘民得賒貫取食之。所以紓官之蓄滯亦使民愛存新穀。自古者豐年之法如此。疏官有蓄積恐其久而腐敗。所以紓出官粟之蓄積久滯者待秋收然後取民新穀以納官也。地官旅師云凡用粟春



頌而秋斂之。註云。因時施之。饒時斂之。此卽我取其  
諫也。王制云。三年耕。必有一年之食。則太平豐年。當  
家自有積。而得有貸官粟者。作制者美古之辭。據多  
以言。不能使皆有蓄積。猶今之豐年。而民有貧。而無  
食者。稅歛有義。用之以道。以倉粟則陳。陳相因。民貧  
則貧。取以食。所以止。下交濟。海內又安。豈言皆無蓄  
積。人盡取之也。

又曾孫之庾如坻如京。

箋庾露積穀也。坻水中之高地也。

又乃求千斯倉。乃求萬斯箱。

箋成王見禾穀之稼委積之多。於是求于倉以處之。

萬車以載之。言年豐收入踰前也。

又大雅廼積廼倉。

傳言民樂時和國有積倉也。疏乃有委積。乃有困倉。言其有穀食之資。

又周頌豐年多黍多稌。亦有高廩。萬億及秭。

傳廩所以藏齎盛之穗也。數萬至萬曰億。數億至億曰秭。箋萬億及秭。以言穀數多。疏器實曰齎。在器曰盛。謂飯食也。以米粟爲之。遠本其初出於禾穗。故謂廩之所藏爲齎盛之穗也。禹貢百里賦納總。卽禾稼也。銓卽穗也。禾稼當積而貯之。不在倉廩。其穗當在廩藏之。自穗以往。秭及粟米皆在倉廩矣。廩之高大。

於藏穗爲宜。地官廩人註云。藏米曰廩者。對別藏米。曰廩。藏粟曰倉。其散卽通也。廩之所容。兼米兼粟也。  
禮記王制。冢宰制國用。必於歲之杪。五穀皆入。然後制國用。用地小大。視年之豐耗。以三十年之通制國用量。入以爲出。

〔註〕通三十年之率。當有九年之蓄。〔疏〕通三十年之率者。每年之率八。均分爲四分。一分擬爲儲積。三分爲當年所用。二年又留一分。三年又留一分。是三年總得三分爲一年之蓄。王肅以爲二十七年。有九年之蓄。而言三十。舉全數。

又三年耕必有一年之食。九年耕必有三年之食。以三

十年之通。雖有凶旱水溢。民無菜色。

又月令仲秋之月。穿竇窖。修囷倉。

註爲物當藏也。穿竇窖者入地。隋曰竇。方曰窖。

又乃命有司趣民收斂。務畜菜。多積聚。

註始爲禦冬之備。

又孟冬之月。命百官謹蓋藏。

註謂府庫囷倉有財物。

又命司徒循行積聚。無有不斂。

註謂芻禾薪蒸之屬。

周禮遺人掌邦之委積。以待施惠。鄉里之委積。以恤民之難。阨門關之委積。以養老孤。郊里之委積。以待賓客。

野鄙之委積以待驍旅。縣鄙之委積以待凶荒。

**註**委積者廩人倉人計九穀之數足國用以其餘共之。所謂餘法用也。少曰委。多曰積。

**又**廩人掌九穀之數以待國之匪頒。賜稍食。

**註**匪頒爲分。分頒謂委人之職。諸委積也。賜謂王所賜予。給好用之式也。稍食。祿廩。**疏**廩廩有數名。天子有御廩。單云廩。則平常藏米之廩。明堂位。魯有米廩。有虞氏之學。以有虞氏尙孝。合藏粢盛之委。故名學爲米廩。非廩稱也。詩云。亦有高廩。**註**云。廩所以藏粢盛之穗。以其萬億及秭數多。非藏米之數。故以藏穗言之。與常廩御廩又異。

又。以歲之上下數邦用。以知足否。以詔穀用。以治年之凶豐。

〔註〕數。猶計也。〔疏〕上下卽豐凶。廩人之官。以歲之豐凶。得稅物多少之帳。計國之用。以知足否。若歲凶。稅物少而用多。則不足。廩人旣知多少。足否。乃詔告在上。用穀之澶。以治年之凶豐。此卽王制云。制國用。必於歲之杪者。是也。

又。凡萬民之食。食者。人四鬴。上也。人三鬴。中也。人二鬴。下也。

〔註〕此皆謂一月食米也。六斗四升曰鬴。〔疏〕此謂給萬民糧食之澶。食者。謂民食國家糧。上謂大豐年。中謂

中豐年。下謂少儉年。此雖列三等之年。以中年是其常法。鬴當今六斗四升。則今給請亦然。

又倉人掌粟入之藏。辨九穀之物。以待邦用。有餘則藏之。以待凶而頒之。

註九穀盡藏焉。以粟爲主。

管子凡有地牧民者。務在四時。守在倉廩。倉廩實則知禮節。衣食足則知榮辱。

又積於不涸之倉者。務五穀也。

又凡牧民者。以其所積者食之。不可不審也。其積多者其食多。其積寡者其食寡。無積者不食。

又國之廣狹。壤之肥瘠。有數。終歲食餘有數。彼守國者。

穀而已矣。

又歲有凶穰。故穀有貴賤。令有緩急。故物有輕重。人君不理。則畜賈游於市。乘民之不給。百倍其本矣。凡輕重。斂散之。以時。卽準平。守準平。使萬室之邑。必有萬鍾之藏。藏鎡千萬。千室之邑。必有千鍾之藏。藏鎡百萬。春以奉耕。夏以奉耘。耒耜器械。種饌糧食。必取贍焉。故大賈畜家。不得豪奪吾民矣。

又桓公曰。糶賤寡人。恐五穀之歸於諸侯。欲爲百姓萬民藏之。爲此有道乎。管子曰。今者夷吾過市。有新成圉京者二家。君請式壁而聘之。桓公曰諾。行令半歲。萬民聞之。舍其作業。而爲困京以藏菽粟五穀者過半。



又武王有巨橋之粟。

註巨橋倉在今廣平郡曲周縣。

越絕書吳兩倉春申君所造一名均輸。

呂氏春秋南呂之月。蟄蟲入穴。趣農收聚。無敢懈怠。以多爲務。

淮南子夫天地之大計。三年耕而餘一年之食。率九年而有三年之畜。十八年而有六年之積。二十七年而有九年之儲。雖涿旱災害之殃。民莫困窮流亡也。故國無九年之畜。謂之不足。無六年之積。謂之憫急。無三年之畜。謂之窮乏。

韓詩外傳王者藏於天下。諸侯藏於百姓。農夫藏於國。

庾商賈藏於篋笥。

天戴禮方冬三月草木落庶虞藏五穀必入於倉。

史記天官書胃爲天倉。

正義曰胃主倉廩五穀之府也。占明則天下和平。五穀豐稔。

又其南衆星曰膺積。

正義曰芻藁六星在天苑西主積藁草者。

漢書高帝紀二年築甬道屬河以取敖倉粟。

註孟康曰敖地名在滎陽西北山上臨河有大倉。

又七年蕭何治未央宮立太倉。

三輔黃圖太倉蕭何造在長安城外東南有百二十楹。

又長安西渭北石徼西有細柳倉。東有嘉倉。初建一百二十楹。

漢書地理志河東郡有根倉滋倉。

又食貨志民三年耕則餘一年之畜。三考黜陟。餘三年食。進業曰登。再登曰平。餘六年食。三登曰泰平。二十七歲遺九年食。然後德化流洽。禮樂成焉。

又文帝卽位。躬修節儉。思安百姓。賈誼說上曰。古之人曰。一夫不耕。或受之飢。一女不織。或受之寒。生之有時。而用之無度。則物力必屈。古之治天下。至纖至悉也。故其畜積足恃。夫積貯者。天下之大命也。苟粟多而財有餘。何爲而不成。今毆民而歸之農。皆著於本。使天下各

食其力。末技游食之民。轉而緣南畝。則畜積足而人樂其所矣。

〔又〕武帝之初。國家亡事。民人給家足。都鄙廩庾盡滿。而府庫餘財。太倉之粟。陳陳相因。充溢露積於外。

〔又〕晁錯曰。聖王在上。而民不凍餒者。非能耕而食之。織而衣之也。爲開其資財之道也。故堯禹有九年之水。湯有七年之旱。而國亡捐瘠者。以畜積多而備先具也。今海內爲一。土地人民之衆。不辟湯禹。加以亡天災。數年之水旱。而畜積未及者。何也。地有遺利。民有餘力。生穀之土未盡墾。山澤之利未盡出也。游食之民未盡歸農也。夫寒之於衣。不待輕煖。飢之於食。不待甘旨。飢寒至

身不顧廉恥。人情一日不再食。則飢。終歲不製衣。則寒。夫腹飢不得食。膚寒不得衣。雖慈母不能保其子。君安能以有其民哉。明主知其然也。故務民於農桑。薄賦斂。廣畜積。以實倉廩。備水旱。故可得而有也。

**通典**永平五年作常滿倉。

**吳書注**建康宮城。卽吳苑城。城內有倉。名曰苑倉。故開北瀆。通轉運於倉所。時人亦呼爲倉城。晉咸和中。脩苑城爲宮。惟倉不毀。故名太倉。在西華門內道北。

**益州記**成都縣東有古白帝倉。

**水經注**汾陽故城。積粟所在。名之曰羊腸倉。在晉門閭陽北。石磴縈委若羊腸。故以爲名。卽今羊腸坂是也。

隋書食貨志江左京都有龍首倉卽石頭津倉也臺城內倉南塘倉常平倉東西太倉東宮倉所貯總不過五十餘萬在外有豫章倉鈞磯倉錢塘倉並是大貯備之處自餘諸州郡臺傳亦各有倉

又魏天平元年常調之外逐豐稔之處折絹羅粟以充國儲於諸州緣河津濟皆官倉貯積以擬漕運自是之後倉廩充實雖有水旱凶饑之處皆仰開倉以賑之元象興和之中頻歲大穰穀斛至九錢

又齊河清三年令諸州郡皆別置富人倉

又開皇三年詔衛州置黎陽倉洛州置河陽倉陝州置常平倉

六典以此通轉運非羅羅

華州置廣通倉轉相灌注

玉海大業二年十月置洛口倉於鞏城周二十里穿三千窖置回洛倉於洛陽北城周十里穿三百窖窖容八百石。

唐六典司農寺有太倉令掌九穀廩藏之事注東都則曰含嘉倉倉部郎中掌倉庾凡都之東租納於都之含嘉倉自含嘉倉轉運以實京之太倉。

唐書食貨志開元二十一年京兆尹裴耀卿請罷陝陸運而置倉河口使江南漕舟至河口者輸粟於倉而去縣官雇舟以分入河洛置倉三門東西漕舟輸其東倉而陸運以輸西倉復以舟漕以避三門之水險乃於河陰置河陰倉河西置柏崖倉三門東置集津倉西置鹽

倉鑿山十八里以陸運。自江淮漕者皆輸河陰倉。自河陰西至太原倉。謂之北運。自太原倉浮渭以實關中。

又地理志華州華陰有永豐倉。臨渭倉。河中府龍門有龍門倉。

唐會要咸亨三年關中饑。監察御史王師順運晉絳之粟於河渭之間。增置渭橋倉。自師順始也。

唐書李憲傳河中兵仰食於絳。常數十萬石。故敖保山爲固民之輸者。十牛不勝一車。憲於灑汾相城治新倉。當費二百萬。請留垣縣粟糶河南。以錢還糶絳粟。權其贏以葺新倉。絳人利賴。

唐陸贄奏議君養人以成國。人戴君以成生。上下相成。



事如一體。然則古稱九年六年之蓄者。蓋率土臣庶。通爲之計耳。固非獨豐公庾。不及編氓。

**宋史食貨志**常平義倉。漢隋利民之良法。常平以平穀價。義倉以備凶災。周顯德中。又置惠民倉。以雜配錢分數折粟貯之。歲歉減價。出以惠民。宋兼存其法焉。

**文獻通考**宋太宗端拱二年。置折中倉。許商人輸粟。優其價。令執券抵江淮。給茶鹽。每一百萬石爲一界。祿仕之家。及形勢戶。不得輒入粟。

**又**淳化五年。令諸州置惠民倉。如穀稍貴。卽減價糶與貧民。不得過一斛。

**宋史食貨志**咸平中。庫部員外郎成肅。請福建增置惠

民倉。因詔諸路申淳化咸平惠民之制。

又嘉祐二年。詔天下置廣惠倉。初天下没入戶絕田。官自鬻之。樞密使韓琦請留勿鬻。募人耕。收其租。別爲倉貯之。以給州縣郭內之老幼貧疾。不能自存者。領以提點刑獄。歲終具出納之數。上之三司。戶不滿萬。留田租千石。萬戶倍之。戶二萬。留三千石。三萬。留四千石。四萬。留五千石。五萬。留六千石。七萬。留八千石。十萬。留萬石。田有餘。則鬻如舊。四年。詔改隸司農寺。州選官二人。主出納。歲十月。遣官驗視。應受米者。書名於籍。自十一月始。三日一給。人米一升。幼者半之。次年二月止。有餘。乃及諸縣。量大小均給之。其大略如此。

宋會要京諸倉總二十三所。凡受四河運至京師者。謂之轉般倉。永豐通濟萬盈廣衍延豐順成濟遠富國。受江淮所運。永濟永富二倉。受懷孟二州所運。廣濟第一倉。受潁壽二州所運。廣積廣儲二倉。受曹濮諸州所運。其受京畿之租者曰稅倉。京東界則廣濟第二倉受之。京北界則廣積第一倉。騏驥院天駟監倉受之。京西界則左天廡坊倉受之。京南界則大盈右天廡倉受之。宋史夏竦傳竦子安期知渭州。籍塞下閑田募人耕種。歲得穀數萬斛以備賑發。名曰貸倉。

玉海紹興二十六年始置豐儲倉以百萬石爲額。

續文獻通考宋孝宗淳熙十五年司農等言豐儲倉初

額一百五十萬石。不爲不多。積之既久。寧免朽腐。異時  
緩急。必致失措。擬以每歲諸州合解納行在米數。及諸  
處坐倉收糶若干。預行會計。以俟對兌。不盡之數。如常  
平法。許其於陳新未接之時。擇其積久者。盡數出糶。俟  
秋成補糶。則足五十萬石之額。永無銷耗。此亦廣儲蓄  
之策也。從之。

又嘉泰時。葉筠知南劍州。州貧。生子多不舉。筠請立舉  
子倉。賑給之。

又理宗紹定六年。資政殿學士知潭州。曾從龍奏。州縣  
賑民之法有三。曰濟。曰貸。曰糶。濟不可常。惟貸與糶。爲  
利可久。今撥緡錢一千萬有奇。分下潭州十縣。委令佐

羅米置惠民倉。乞比附常平法從之。

又紹定中。曾用虎知興化軍事。立平糴倉。捐楮幣萬六千緡爲糴本。益以廢寺之穀。歲歉價高。則發倉以糶之。歲豐價平。則散諸寺。易新穀藏焉。

又初閩人生子貧者多不舉。紹興中朱文公請立舉子倉。淳祐中趙汝愚帥閩。推廣其意。括絕沒之田產。召佃輸租。仍發糴本建倉收儲。遇受孕五月以上者。則書於籍。逮免乳日。人給米一石三斗。至是詔賜常平錢米賑給之。

宋史儒林傳真德秀知潭州。除斛面米。申免和糴以甦其民。民艱食。旣竭力振贍之。復立惠民倉五萬石。使歲

出糶。又立慈幼倉。

栗。呂祖謙曰。大抵荒政。統而論之。先王有預備之政。上也。脩李惺平糶之政。次也。所在蓄積。有可均處。使之流通。移民移粟。又次也。咸無焉。設糜粥。最下也。

金史食貨志。世宗大定十年。上責戶部曰。隨處時有賑濟。往往近地無糧。取於他處。往返既遠。人愈難之。何爲不隨處起倉。年豐多糶。以備賑濟。設有緩急。豈不亦易辦乎。

農桑通訣蓄積篇。蓄積者。有國之先務。皆爲民計。非徒曰藏富於國也。先王預備憂民之意。大抵無事而爲有事之備。豐歲而爲歉歲之憂。是故國有國之蓄積。民有

民之蓄積。當粒米狼戾之年。計一歲一家之用。餘多者。倉箱之富。餘少者。儋石之儲。莫不各節其用以濟凶乏。此固知堯湯之時。國亡捐瘠。所謂蓄積多而備先具者。豈皆藏於國哉。蓋必有藏於民者矣。今之爲農者。見小近而不慮久遠。一年豐稔。沛然自足。侈費妄用。以快一時之適。所收穀粟。耗竭無餘。一遇小歉。則舉貸出息於兼并之家。秋成倍稱而償之。歲以爲常。不能振拔。其間有收刈甫畢。無以餬口者。其能給終歲之用乎。嘗聞山西汾晉之俗。居常積穀。儉以足用。雖間有飢歉之歲。庶免夫流離之患也。傳曰。收歛蓄藏。節用御欲。則天不能使之貧。信斯言也。近世利民之法。如漢之常平倉。穀糶

則增價糴之。不至於傷農。穀貴則減價而糴之。不使之傷民。唐之義倉。計墾田頃畝多寡。豐年納穀而藏之。凶年出穀以賙貧乏。官爲主之。務使均平。是皆歛其餘以濟不足。雖遇儉歲而不憂飢殍也。然嘗考之漢史。賈生言于文帝曰。漢之爲漢。幾四十年。公私之積。猶可哀痛。彼一時也。自文帝躬行節儉。以化天下。至景帝末年。太倉之粟。陳陳相因。而民亦富庶。人徒見古之蓄積常有餘。後之蓄積常不足。豈天之生物。不如古之多。人之謀事。不如古之智。蓋古之費給有限。而後之費給無窮。無怪乎有餘不足之不同也。

明史食貨志。明初京衛有軍儲倉。洪武三年。增置至二



十所。各行省有倉。官吏俸取給焉。邊境有倉。收屯田所入以給軍。二十八年。增京師諸衛倉。凡四十一。永樂中。設北京三十七衛倉。益令天下府縣多設倉儲。正統中。增置京衛倉。凡七。

又凡京倉五十有六。通倉十有六。直省府州縣藩府邊。監堡站衛所屯戍。皆有倉。少者一二。多者二三十云。

續文獻通考。明正統四年。大學士楊士奇言。太祖篤意養民。天下郡縣。悉出官鈔糴穀貯倉。以備水旱。歲久滋弊。穀盡食毀。請擇遣京官廉幹者。往督有司。凡豐稔州縣。各出庫銀平糴。以備荒。郡縣官以舉廢爲殿。最仁政無切於此。上命戶部急行之。

明楊溥奏疏。凡古聖賢立國。必修預備之政。太祖洪武年間。每縣於四境設立倉場。出官鈔糴穀儲貯其中。又於近倉之處。僉點大戶看守。以備荒年賑貸。官籍其數。歛散皆有定規。又於縣之各鄉。相地所宜。開濬陂塘。及修築濱江近河。損壞堤岸。以備水旱。耕農甚便。皆萬世之利。自洪武以後。有司亦皆視爲文具。是以一遇水旱。饑荒民無所賴。官無所措。公私交窘。只如去冬。今春。畿內郡縣艱難可見。况聞今南方官倉儲穀十處九空。甚者穀旣全無。倉亦無存矣。大抵親民之官得人。則百廢舉。不得其人。則百弊興。此固守令之責。若養民之務。風憲之臣。皆所當問。年來因循。亦不之及。此事雖若可緩。

金定抄用通考 卷五十四  
其實關係甚切。

明史周忱列傳宣德五年。忱遷工部右侍郎巡撫江南諸府。七年江南大稔。詔令諸府縣以官鈔平糶備賑貸。蘇州遂得米二十九萬石。故時公侯祿米軍官月俸皆支於南戶部。蘇松民轉輸南京者石加費六斗。忱奏令就各府支給與船價米一斗。所餘五斗。通計米四十萬石有奇。并官鈔所糶共得米七十萬餘石。遂置倉貯之。名曰濟農。

又正統初。淮揚鹽課虧。勅忱巡視。忱爲節竈戶運耗。得米三萬二千餘石。亦倣濟農倉法。置贍鹽倉。益補逃亡缺額。由是鹽課大殖。

大清會典順治十三年。議准積穀賑濟。令修葺倉廩。印烙倉斛。選擇倉書。糴糶平價。不許別項動支。

又康熙二十九年。

諭朕撫育黎元。勤思治理。足民之道。宜裕蓋藏。從來水旱靡常。必豐年恆有積儲。庶歉歲不憂饑饉。如康熙二十七年。頗稱歲稔。誠使民間經營樽節。早爲儲待。何至二十八年。偶遇旱禡。室皆懸磬。總因先時無備。遂至餬口維艱。比蠲除正賦。特發帑金。分行賑濟。所在官司。悉仰體朕懷。竭力從事。被災之眾。始獲安全。倘非拯救多方。則災黎必流移失所。今霖雨時降。黍苗被野。刈穫在即。可望有秋。惟恐愚民不知愛惜物力。狼籍耗費。祇爲目

前之計。罔圖來歲之需。縱今年復屢豐。亦難漸臻殷阜。應行直省各督撫。嚴飭地方官吏。家諭戶曉。務使及時積貯。度終歲所食。常有餘儲。用副朕軫念民依。綢繆區畫至意。

又康熙三十年。覆准直屬所捐米石。大縣存五千石。中縣存四千石。小縣存三千石。倘遇荒歲。卽以此項給散。其畱倉餘剩者。俱於每年三四月。照市價平糶。五月初旬。盡數解交守道貯庫。九月初旬。各州縣仍領出。買新穀還倉。

又康熙三十四年。

論積貯米穀。最爲要務。倘能實有蓋藏。則雖遭凶荒。必不

至於飢餒。但小民不知儲蓄。每於豐稔之年。不爲蓄積。一遇歉歲。卽坐困不支。今正值麥石收穫之時。應行各該地方官。勸諭百姓。令各戶量力捐輸積貯。該州縣官將輸納之人。姓名數目。詳記冊籍。其秋禾收穫以後。亦依此例舉行。如春月轉貸於乏穀之民。俟秋月卽照此數償還備用。每歲當收穫時。遵行此捐輸之法。不數年間。米穀充裕。縱使歲偶不登。何至閭閻艱於粒食。大學士等與九卿詹事科道會議具奏。遵

旨議定。令直省各督撫。飭各州縣衛所官員。勸諭鄉紳士民人等。每歲收穫時。令各戶量力所能。不論幾石幾斗。捐輸積貯。若將米麥貸於乏穀之人。俟收穫時。卽照原

領米麥之數交納。如有不肖官員抑勒多收情弊。事發卽照私派錢糧例處分。每歲收穫時。俱照此遵行。

〔又〕康熙四十三年。覆准山西之民。別無他業。惟資田畝。恐積貯穀少。一時需用。購買維艱。每大州縣存穀二萬石。中州縣一萬六千石。小州縣一萬二千石。

〔又〕康熙四十四年。議准河南省河南府。居數省之中。積穀以備賑濟山陝之需。令將四十三年漕米。每米一石。易穀二石。共穀四十六萬五千六百石零。於河南府收貯穀二十三萬五千六百八十一石。造倉廩二百九十三間。其餘二十三萬。於近汴近洛之祥符縣。貯穀三萬石。中牟縣。貯穀二萬五千石。汜水縣。貯穀二萬石。鞏縣。

貯穀二萬五千石。偃師縣貯穀二萬八千石。陝州貯穀二萬七千石。靈寶縣貯穀二萬八千石。閩鄉縣貯穀二萬七千石。共造倉廩三百六十四間。嚴飭加謹收貯。每年於青黃不接之時。出陳易新。照依三分之一。借給民人。秋後還倉。

又雍正三年。

諭占者視土之上中。爲儲蓄之節。蓋爲民經畫久遠。不爲一時苟且之計。積之於豐年。用之於歉歲。所謂有備無患。法良而意美也。朕自臨御以來。宵旰勤求。無刻不以民爲念。乃重農積粟之詔屢下。而閭閻率少。蓋藏官倉亦多虧缺。卽如直隸保定等府。去歲頗稱有秋。今春二



麥亦熟。乃以夏秋雨水過多。田禾被澇。而民間遂有饑  
色。幾至流離。若非多方賑恤。窮民必致失所。此皆草野  
無知。食不以時。用不以禮。但快目前之有餘。罔計異日  
之不足。一遭旱澇。追悔無從。至於常平等倉。原爲備荒  
而設。乃有司奉行不力。多至缺額。罪何可道。茲據江南  
浙江江西湖廣福建河南山西陝西廣東廣西雲南貴  
州等省督撫報稱。今歲秋成。八九十分不等。朕覽不勝  
慰悅。又重爲吾民計及長久。宜及此時。講求儲蓄之道。  
以備將來。該督撫等可轉飭有司。徧行曉諭。務須樽節  
愛惜。各留有餘。預爲他時緩急之需。社倉之法。亦宜乘  
此豐年。努力爲之。勿但視爲虛文故事。朕爲吾民籌畫

養贍之道。惓惓於懷。無時或釋。而吾民自謀其身家。若但苟且因循。不復長顧遠慮。則重負朕軫念元元之意矣。至於州縣倉儲。向有虧缺者。若不乘此豐收之時。速行買補。將來發覺。斷不姑貸。慎之慎之。

又雍正三年。

諭積貯倉糧。特爲備荒賑濟之用。但南省地方甚屬潮溼。米在倉一二年。便致霉爛。實難收貯。改貯稻穀。似可長久。應否改貯稻穀收貯之處。著詳議具奏。遵

旨議定。江安閩浙湖廣江西四川廣東廣西雲南貴州十省。內除安徽。但有稻穀。原無存貯米石。及浙江福建倉米有限。無容改易。其湖南湖北四川江西四省存貯米

石。皆在五萬石內外。令於一年內改換稻穀。江淮截漕米。廣東存倉米。皆八萬餘石。廣西存倉米。十萬餘石。零分作二年改換稻穀。雲南米。五十七萬餘石。貴州米。四十萬餘石。一二年內不能盡行改易。每年雲南應給兵糧。十四萬九千六百餘石。貴州兵糧。九萬五千六百餘石。卽將二省存倉之米支給。至秋成時。於額徵內徵收稻穀補項。雲南存倉米石。四年內盡可改換。貴州三年內盡可改換。令各地方官添造倉廩。以備收貯。