

陳脩園

長沙方歌括



長沙方歌括卷一

閩長樂陳念祖脩園著

長男 蔚古愚擬註

次男 元犀靈石叅訂

孫男 心典 全校字

卷之一

序文

目錄

醫病順其自然說

徵引三條

攷二章

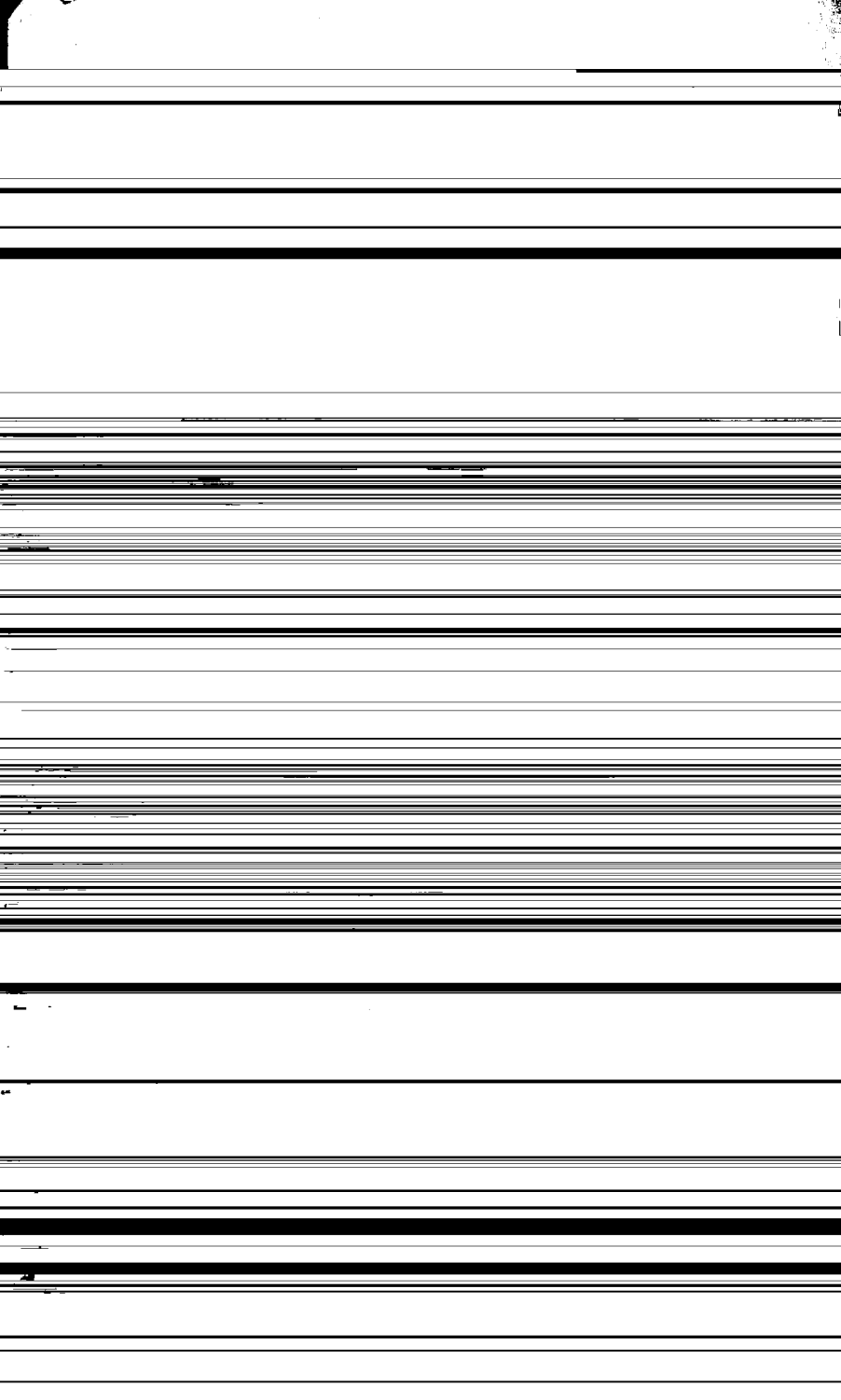
勸讀十則

太陽方

桂枝湯

桂枝加葛根湯

桂枝加附子湯



桂枝去桂加茯苓白朮湯

甘草乾薑湯

芍藥甘草湯

調胃承氣湯

四逆湯

葛根湯

葛根加半夏湯

葛根黃芩黃連湯

麻黃湯

大青龍湯

小青龍湯

桂枝加厚朴杏仁湯

乾薑附子湯

桂枝加芍藥生薑人參新加湯

麻黃杏仁甘草石膏湯

桂枝甘草湯

茯苓桂枝甘草大棗湯

厚朴生薑甘草半夏人參湯

茯苓桂枝白朮甘草湯

芍藥甘草附子湯

茯苓四逆湯

五苓散

茯苓甘草湯

卷之三

長 小 書 正 正 正 正 正

長沙方歌括
小建中湯

大柴胡湯

柴胡加芒硝湯

桃仁承氣湯

柴胡加龍骨牡蠣湯

桂枝去芍藥加蜀漆牡蠣龍骨救逆湯

桂枝加桂湯

桂枝甘草龍骨牡蠣湯

抵當湯

抵當丸

大陷胃丸

大陷胃湯

文蛤散

白散

卷之四

太陽方

柴胡桂枝湯

柴胡桂枝乾薑

半夏瀉心湯

十棗湯

大黃黃連瀉心湯

附子瀉心湯

生薑瀉心湯

甘草瀉心湯

赤石脂禹餘糧湯

旋覆代赭湯

桂枝人參湯

瓜蒂散

黃芩湯

黃芩加半夏生薑湯

黃連湯

桂枝附子湯

長沙方次舌目錄

桂枝附子去桂加白朮湯

甘草附子湯

白虎湯

炙甘草湯

陽明方

大承氣湯

小承氣湯

卷之五

麻黃附子甘草

黃連阿膠湯

附子湯

桃花湯

吳茱萸湯

豬膚湯

甘草湯

桔梗湯

苦酒湯

半夏散及湯

白通湯

白通加豬膽汁湯

真武湯 見上第三卷太陽方

通脈四逆湯

四逆散

卷之六

陽明方

猪苓湯

蜜煎導方

猪膽汁方

茵陳蒿湯

吳茱萸湯

見下少陰方

麻仁丸

梔子蘘皮湯

麻黃連軹赤小芫湯

少陽方

小柴胡湯

見上第三卷太陽

太陰方

桂枝加芍藥湯

桂枝加大黃湯

少陰方

麻黃附子細辛湯

厥陰方

烏梅丸

當歸四逆湯

當歸四逆加吳茱萸生薑湯

麻黃升麻湯

乾薑黃連黃芩人參湯

白頭翁方

霍亂方

五
四逆加人參湯

理中丸

通脈四逆加猪膽汁湯

陰陽易差後勞復方

燒裨散

枳實梔子豉湯

牡蠣澤瀉散

竹葉石膏湯

按內臺正方一百一十三道。今少禹餘糧丸實一百一十二道也。此上古相傳之方。伊景集爲湯液經。以治百病。非爲傷寒設也。仲景得其書而神其用。建安紀年以來。憫族親之死於傷寒者。十居其七。遂進去習俗傷寒方。而以此方爲救治。遂以此名書其實非傷寒專方也。今之病家。一聞議及。則曰傷寒論各方。老醫相戒不可用。況我非傷寒病乎。心甚疑之。疑而不服。則可服而。又疑則多事矣。余故著醫病順其自然說於後。

附識一道

附錄六首

長沙方歌括卷三

閩長樂陳念祖脩園著

長男

蔚古愚擬註

次男元犀靈石叅訂

孫男

心典全校字

太陽方

梔子豉湯

治發汗吐下後虛煩不得眠反覆顛倒心懊

懷者

梔子

十四枚
生用擘

香鼓

四合
綿裹

右二味以水四升先煮梔子得二升半內鼓
煮取一升半去滓分為二服溫進一服得吐

者止後服

從張本刪
此二句

歌山梔香鼓治何為煩惱難眠胸窒宜十四
枚梔四合波先梔後鼓法煎奇

男元犀按此湯舊本有得吐止後服等字故

相傳爲涌吐之方。高明如柯韻伯亦因其說。唯張隱菴張介韶極辨其訛。曰瓜蒂散二條。本經必曰吐之。梔子湯六節並不言一吐字。且吐下後虛煩豈有復吐之理乎。此因瓜蒂散內用香豉二合而誤傳之也。愚每用此方。服之不吐者多。亦或有時而吐。要之吐與不吐。皆藥力勝病之效也。其不吐者。所過者化。卽雨露之用也。一服卽吐者。戰則必勝。卽雷

靈之用也。方非吐劑而病間有因
所以爲方之神妙。梔子色赤象心。味
性寒導火熱之下行。豆形象腎色黑入
造爲鼓。輕浮引水液之上升。陰陽和。水火
而煩熱懊懣結痛等證俱解矣。原本列於太
陽主解煩。非吐劑而有時亦能涌吐也。韻伯
移入陽明。只知爲吐劑。泄陽明之煩熱。卽此
爲仁者見仁。知者見知也。

梔子甘草鼓湯

治梔子鼓湯證中若少氣者主之

梔子 十四枚

甘草

二兩內臺

香鼓 四合

右三味以水四升先煮梔子甘草取二升半
內鼓煮取升半去滓分溫二服

從張氏重訂下同

梔子生薑鼓湯

治梔子鼓湯證中若加嘔者此方主之

梔子 十四枚

生薑

五兩內臺

香鼓 四合

右三味以水四升先煮梔子生薑取二升半
內鼓煮取升半去滓分溫二服

歌日梔鼓原方效可誇氣羸二兩炙甘加若加

五兩生薑入專取生薑治嘔家

蔚

按梔鼓解見上汗吐下後中氣虛不能交

通上下故加甘草以補中嘔者汗吐下後胃
陽已傷中氣不和而上逆故加生薑煖胃解
穢而止逆也

梔子厚樸湯

治傷寒下後心煩腹滿臥起不安者此方主之

梔子十四枚

厚樸四兩

枳實四枚炒水浸去穢

右三味以水三升煮取一升半去滓分溫二

服木張氏重訂

嘔樸須四兩枳四枚十四山梔亦妙哉下後心煩還腹滿止煩泄滿效兼該

柯韻伯曰心煩則難臥腹滿則難起起臥不安是心移熱於胃與反覆顛倒之虛煩不同
梔子治煩枳椇洩滿此兩解心腹之妙劑也
梔子乾薑湯

治傷寒醫以丸藥大下之身熱不去微煩者主之

梔子十四

枝

乾薑二兩

右二味以水三升煮取一升半去滓分二

服溫進一服從張氏刪去二句

歌十四山梔二兩薑以丸誤下救偏方微煩
身熱君須記辛苦相需盡所長
張令韶曰梔子導陽熱以下行乾薑溫中土
以上達上下交而煩熱止矣

附錄家嚴新案

嘉慶戊辰吏部謝芝田先生令親患頭項強
痛身疼心下滿小便不利服表藥無汗反煩
六脈洪數初診疑爲太陽陽明合病諦思良

久。曰。前。病。在。無。形。之。太。陽。今。病。在。有。形。之。太。陽。也。但。使。有。形。之。太。陽。小。便。一。利。則。所。有。病。氣。俱。隨。無。形。之。經。氣。而。汗。解。矣。用。桂。枝。去。桂。加。茯。苓。白。朮。湯。一。服。遂。瘥。唯。夜。間。不。寐。特。告。曰。此。名。虛。煩。因。辛。熱。遺。害。若。用。棗。仁。遠。志。茯。神。等。藥。反。招。集。其。所。遺。而。為。孽。病。必。復。作。矣。用。梔。子。豉。湯。卽。愈。

嘉慶己巳季春曹扶谷明府惠頭痛項強惡

寒等證自差次回垣後更增出寒熱往來欲
嘔胸滿等證家嚴診其脈數中見小按之虛
不應指駭謂之曰陽證見陰脈法在不治所
幸者大小便如常神識頗清正雖虛而尙未
潰察其胸滿欲嘔寒熱往來之證俱是病氣
欲從樞轉之象當乘機而利導之遂令一日
服小柴胡兩劑柴胡每劑八錢次日再診以
上諸證雖退而心胸懊懣不安語言錯亂無

次實覺可憂。又診其脈略緩。遂爲之喜。曰。邪從樞轉而出。故寒熱等證俱平。正爲邪熱所傷。故煩昏等證並見。此時須當救正。但救正二字不讀。傷寒金匱便以人參誤事。立主用梔子豉湯。從離坎交媾處撥動神機。服後停藥靜候三日。值陽明主氣之期。申酉爲陽明正旺之時。戊癸相合自愈。果如言應。期而效。

真武陽

治太陽病發汗。汗出不解。其人仍發熱。心下悸。頭眩。身瞤動。振振欲擗地者。此方主之。

少陰病三四日。不已。至四五日。腹痛。小便不利。四肢沉重疼痛。自下利者。此為有水氣。其人或欬。或小便自利。或嘔者。此方主之。

茯苓 三兩

芍藥 三兩

生薑 三兩

白朮 二兩

附子 一枚
炮

右五味。以水八升。煮取三升。去滓。溫服七合。

日三服

歌曰生薑芍藥數皆三二兩白朮一附探便短咳頻兼腹痛驅寒鎮水與君談

真武湯加減法

歌曰咳加五味要半升乾薑細辛一兩具一本去生

薑小便若利恐耗津須去茯苓腎始固下利

去芍加乾薑二兩溫中能守住若嘔去附加

生薑足只到半筋數

張令韶曰。虛者不可汗。汗後病不解而變證也。真武者。鎮水之神也。水性動。今動極不安。故亦以此鎮之。茯苓松之餘氣。潛伏於根。故歸伏心神而止悸。附子啓下焦之生陽。工循於頭而止眩。芍藥滋養營血。生薑宣通經脈。而瞶動自止。白朮所以資中土而灌溉四旁者也。

羅東逸曰。小青龍湯治表不解。有水氣。中外

皆寒實之病也。真武湯治表已解有水氣中外皆虛寒之病也。真武者北方司水之神也。以之名湯者藉以鎮水之義也。夫人一身制水者脾也。主水者腎也。腎爲胃關聚水而從其類。倘腎中無陽則脾之樞機雖運而腎之關門不開。水卽欲行以無主制故泛溢妄行而有是證也。用附子之辛熱壯腎之元陽則水有自去矣。白朮之溫燥建立中土則水有

所制矣。生薑之辛散。佐附子以補陽。於補水中寓散水之意。茯苓之淡滲。佐白朮以健土。於制水中寓利水之道焉。而尤重在芍藥之苦降。其旨甚微。蓋人身陽根於陰。若徒以辛熱補陽。不少佐以苦降之品。恐真陽飛越矣。芍藥爲春花之殿。交夏而枯。用之以亟收散漫之陽氣而歸根。下利減芍藥者。以其苦降涌泄也。加乾薑者。以其溫中勝寒也。水寒傷

肺則咳。加細辛。乾薑者。勝水寒也。加五味子者。收肺氣也。小便利者。去茯苓。恐其過利傷腎也。嘔者。去附子。倍生薑。以其病非下焦。水停於胃。所以不須溫腎。以行水。祇當溫胃。以散水。且生薑功能止嘔也。

小柴胡湯

治少陽經發熱。口苦耳聾。其脈弦者。又治太陽陽明二經發熱不退。寒熱往來。

柴胡半劬

黃芩三兩

人參三兩

甘草

三兩

生薑三兩

半夏洗半升

大棗十二枚擘

右七味以水一斗二升煮取六升去滓再煎取三升溫服一升日三服若胸中煩而不嘔去半夏人參加栝萸實一枚若渴者去半夏加人參合前成四兩半栝萸根四兩若腹中痛者去黃芩加芍藥三兩若脇下痞鞭去大棗加牡蠣四兩若心下悸小便不利者去黃

芩加茯苓四兩。若不渴外有微熱者去人參。
加桂枝三兩溫覆取微汗愈。若欬者去人參。
大棗生薑加五味子半升。乾薑二兩。

歌柴胡八兩少陽憑。棗十二枚夏半升。三兩
薑參芩與草。去渣重煮有奇能。

小柴胡加減法

歌胸煩不嘔除夏參。萸實一枚應加煮。若渴
除夏加入參。合前四兩五錢。萸根清熱巨。

生津。再加四兩功。更鉅腹中痛者。除黃芩。芍

加三兩對君語。脇下痞。大棗除牡蠣。四兩

應生杵。心下若悸。尿不長。除芩。加茯苓。四兩。侶

外有微熱。除人參。加桂。三兩。汗休阻。咳。除參

藁並生薑。加入乾薑。二兩許。五味。半升。法宜

加溫肺散寒力莫禦。

張令韶曰。太陽之氣不能從胸出入。逆於胸

脇之間。內干動於臟氣。當藉少陽之樞轉而

外出也。柴胡二月生苗，感一陽初生之氣，香氣直達雲霄。又稟太陽之氣，故能從小陽之樞以達太陽之氣。半夏生當夏半，感一陰之氣而生，啓陰氣之上升者也。黃芩氣味苦寒，外實而內空，腐能解形身之外熱。甘草人參大棗助中焦之脾土，由中而達外。生薑所以發散宣通者也。此從內達外之方也。愚按原本列於太陽，以無論傷寒中風至五六日之

間經氣一周。又當來復於大陽。往來寒熱爲
少陽之樞象。此能達太陽之氣。從樞以外出。
非解少陽也。各家俱移入少陽篇。到底最後
人識見淺處。

小柴胡加減注

張合韶曰。太陽之氣不能從胸出入。逆於胸
脇之間。雖不干動在內有形之臟。真而亦干
動在外無形之臟氣。然見一臟之證。不復更

及他臟。故有七或證也。胸中煩者。邪氣內侵。君主。故去半夏之燥。不嘔者。中胃和而不虛。故去人參之補。加括蕞實之苦寒。導火熱以。下降也。渴者。陽明燥。金氣盛。故去半夏之辛。倍人參以生津。加括蕞。引陰液以上升也。腹中痛者。邪干中土。故去黃芩之苦寒。加芍藥以通脾絡也。脇下痞。鞭者。厥陰肝氣不舒。故加牡蠣之純牡。能破肝之牝臟。其味鹹能。

軟堅兼除脇下之痞。去大棗之甘緩。欲其行之捷也。心下悸。小便不利者。腎氣上乘。而積水在下。故去黃芩。恐苦寒以傷君火。加茯苓。保心氣以制水邪也。不渴外有微熱者。其病仍在太陽。故不必生液之人參。宜加解外之桂枝。覆取微汗也。欬者。形寒傷肺。肺氣上逆。故加乾薑之熱以溫肺。五味之斂以降逆。凡咳皆去人參。長沙之秘旨。既有乾薑之溫。不

用生薑之散。既用五味之斂。不用大棗之緩也。

小建中湯

沿傷寒陽脈濇。陰脈弦。法當腹中急痛者。以此方主之。又傷寒二三日。心中悸而煩者。此方主之。

芍藥 六兩

桂枝 三兩

甘草 二兩

生薑

三兩

膠飴 一升

大棗 十二枚

右六味以水七升，煮取三升，去滓，內膠，飴再上微火消解，溫服一升，日三服，嘔家不可用建中以甜故也。

歌建中卽是桂枝湯，倍芍加飴絕妙方。飴取一升六兩芍，悸煩腹痛有奇長。

程扶生曰：傷寒二三日，邪尙在表，未及傳裏之時，悸則陽虛，煩則陰虛，故以芍藥之苦以益陰，薑桂之辛以扶陽，而復用甘草大棗之

甘溫緩其中。中既建。則邪不致入裏矣。而薑桂等。又能托邪外出。此爲陰陽兩虛之人。而立一養正驅邪法也。

張令韶曰。經隧之血脈。流行不息。今寒氣入而稽遲之。入陽絡則陽脈滯。入陰絡則陰脈弦。法當腹中急痛。先與建中湯。以經隧之血脈。皆中胃之所生。更得小柴胡湯。以轉樞機。樞機利。則經隧之血脈通矣。通則不痛也。

葛攷金匱黃耆建中湯有加減法。小建中湯無加減法。今查內臺方議亦有加減。未知爲年久脫簡抑或許氏新附與否。姑錄之以備叅考。方議載建中湯治虛痛者。加黃耆。治心痛者。加元胡索。治血虛者。加當歸。芍藥。治盜汗多者。加小麥。茯苓。神。治虛中生熱。加柴胡。地骨皮。

大柴胡湯

治太陽病未解便傳入陽明。大便不通。熱實

心煩。或寒熱往來。其脈沉實者。以此方下之。

柴胡 半觔 半夏 半升 芍藥 三兩 黃芩

三兩 生薑 五兩 枳實 四枚 大棗 十二枚

右七味。以水一斗二升。煮取六升。去滓。再煎。

溫服一升。日三服。一方用大黃二兩。若不加

大黃。恐不為大柴胡湯也。按此方原有兩法。長沙並存其說而

之用

歌八柴四枳五生薑芩芍三分二大黃半夏
半升十二棗少陽實證下之良

蕭按凡太陽之氣逆而內干必藉少陽之樞
轉而外出者仲景名爲柴胡證但小柴胡證
心煩或胸中煩或心下悸重在於脇下苦滿
而大柴胡證不在脇下而在心下曰心下急
鬱鬱微煩曰心下痞鞭以此爲別小柴胡證
曰喜嘔曰或胸中煩而不嘔而大柴胡證不

獨不嘔而且嘔吐不獨喜嘔而且嘔不止又以此爲別所以然者太陽之氣不從樞外出反從樞內入于君主之分視小柴胡證頗深也方用芍藥黃芩枳實大黃者以病勢內入必取苦洩之品以解在內之煩急也又用柴胡半夏以啓一陰一陽之氣生薑大棗以宣發中焦之氣蓋病勢雖已內入而病情仍欲外達故製此湯還藉少陽之樞而外占非

若承氣之上。示熱氣也。汪訥菴謂加減小柴胡小承氣而爲一方。未免以庸俗見測之也。

柴胡加芒硝湯

治傷寒十三日不解。胸脇滿而嘔。日晡所發潮熱。已而微利。此本柴胡證。下之而不得利。今反利者。知醫以丸藥下之。非其治也。潮熱者實也。先宜小柴胡以解外。後以此湯主之。

柴胡

二兩
六銖

半夏

二十
銖

黃芩

一兩

甘草

一兩
生薑 一兩
人參 一兩
大棗 四枚

芒硝 二兩

右七味以水四升，煮取二升，去滓，內芒硝，更

煮微沸，分溫再服。此藥劑之最輕者以今秤計之，約二兩分二服，則一

服止一兩耳

歌小柴分兩照原方二兩芒硝後人良誤下

熱來日晡所補兼蕩條有奇長。此歌照內薑方宋本玉函

經然當照成氏為妥

蔚按。小柴胡湯使太陽之氣從樞外出。解見原方。茲云十三日經盡一周。既來復於太陽。當解而不能解。又交陽明主氣之期。病氣亦隨經氣而泄之。陽明主胸。少陽主脇。胸脇滿而樞者。陽明之闔不得少陽之樞以外出也。日晡所者。申酉戌之際也。陽明旺於申酉戌。故應其時而發潮熱。熱已微利者。陽明之氣雖實。其奈爲丸藥所攻而下陷。陷者舉之用。

小柴胡湯以解外。解寓升發之義。即所以舉其陷而止其利也。又加芒硝者。取芒硝之鹹寒。以直通地道。不用大黃之苦寒。以犯中宮。蓋陽明之氣既傷。不宜再傷。師之不用大柴。而用小柴。其義深矣。

桃仁承氣湯

治太陽病不解。熱結膀胱。其人如狂。血自下者。愈。其外不解者。尚未可攻。當先解外。外已解。

但小腹急結者乃可攻之宜此方主之。

桃仁箇

十

大黃

四兩

甘草

二兩

桂枝

二兩

芒硝

二兩

右五味以水七升煮取二升半去滓內芒硝更上火微沸下火先食溫服五合日三服當微利。

歌曰五十桃仁四兩黃桂硝二兩草同行膀胱熱結如狂證外解方攻用此湯。

蔚按張令韶謂太陽有氣有經其氣從胸而
出入其經挾脊入循膂而內絡膀胱如病邪
從胸脇而入涉於陽明少陽之分則爲小柴
胡湯證循背膂而入自入於太陽之腑則爲
枕仁承氣湯證太陽之腑曰膀胱在小腹之
間爲血海之所膀胱有津液而無血而與胞
中之血海相連熱干之陰不勝陽則動胞中
之血而自下故其人如狂然病起外邪當先

解外必審其小腹急結乃可攻之急結者其血有急欲通之象也。桃得陽春之生氣其仁微苦而涌泄爲行血之緩藥。得大黃以推陳致新得芒硝以清熱消瘀得甘草以主持於中俾諸藥遂其左宜右有之勢。桂枝用至二兩者注家以爲兼解外邪而不知辛能行氣氣行而血乃行也。男蔚按內經曰血在上喜忘血在下如狂

柴胡加龍骨牡蠣湯

治傷寒八九日下之胸脇滿煩驚小便不利
譫言一身盡重不可轉側者此方主之

柴胡一兩 龍骨一兩 黃芩一兩 生薑

一兩 人參一兩 茯苓一兩 錮丹一兩

牡蠣一兩 桂枝一兩 半夏一兩 大棗

六枚 大黃二兩

右十二味以水八升煮取四升內大黃更煮

一二沸去滓溫服一升此分兩照宋本玉函經及內臺方若傷寒

論柴胡則用四

兩半夏二合

歌曰參芩龍牡桂丹鉛。苓夏柴黃薑棗全棗六
餘皆一兩半。大黃二兩後同煎。

內臺方議云。傷寒八九日。邪氣錯雜。表裏未
分。而誤下之。則虛其裏。而傷其表。胸滿而煩
者。邪熱客於胸中。驚者。心惡熱而神不守也。
小便不利者。裏虛津液不行也。譫語者。胃熱
也。一身盡重。不可轉側者。陽氣內營於裏。不

於表也。故用柴胡爲君，以通表裏之邪。而胸脇滿，以人參半夏爲臣，輔之。加生薑大
而通其津液。加龍骨牡蠣鉛丹，收斂神氣。
鎮驚爲佐。加茯苓以利小便而行津液。加
黃以逐胃熱止讞語。加桂枝以行陽氣而
身重錯雜之邪，共爲使。以此十一味之劑。
傷寒壞逆之法也。○傷寒論共十二味。

無黃芩止十一味也。

加蜀漆牡蠣龍骨救逆湯

浮醫以火迫劫之亡陽必驚狂起

安者此方主之

三兩

甘草 二兩

大棗

十二枚

生薑

牡蠣

熬五兩

龍骨

四兩

蜀漆

三兩洗去

為末以水一斗二升先煮蜀漆減二升內

諸藥煮取三升去滓溫服一升

一本蜀漆四兩

歌桂枝去芍已名湯。蜀漆還加龍牡藏。五牡
四龍三兩漆能療火劫病驚狂。

張令韶曰傷寒脈浮病在陽也太陽與君火

合而主神心爲陽中之太陽醫以火迫劫

亡陽亡其君主之陽非下焦生陽之陽也心

爲火迫則神氣外浮故如驚狂而不安桂枝

色赤入心取之以保心氣佐以龍牡者取水

之物以制火邪取重鎮之品以治浮越也

芎藭苦平。非亡陽所宜。故去之。蜀漆取通洩
陽熱。故先煮之。神氣生於中焦。水穀之精。故
用甘草大棗生薑以資助中焦之氣也。病在
陽。復以火劫。此爲逆也。故曰救逆。

桂枝加桂湯

治澆針令其汗。針處被寒核起而赤者。必發
奔豚。氣從小腹上衝心。灸其核上各一壯。與
此方主之。

桂枝 五兩

芍藥 三兩

生薑 三兩

甘草 二兩

大棗 十二枚

右五味以水七升煮取三升去滓溫服一升
按本論云與桂枝加桂湯更加桂二兩而不
知原用三兩更加二兩即名此湯非於五兩
之外更加也
歌曰氣從臍逆號奔豚汗為燒鍼啓病源只取
桂枝湯本味再加二兩桂枝論

蔚按少陰上火而下水。太陽病以燒鍼令其汗。汗多傷心。火衰而水乘之。故發奔豚。用桂枝加桂。使桂枝得盡其量。上能保少陰之火。臟下能溫少陰之水。臟一物而兩扼其要也。核起而赤。自針處被寒灸以除其外寒。並以助其心火也。

桂枝甘草龍骨牡蠣湯

治火逆下之因燒針煩躁者此湯主之

桂枝一兩 草甘二兩 龍骨二兩 牡蠣二兩

右爲末，以水五升煮取二升半，去滓，溫服八合。

歌曰二甘一桂不雷同，龍牡均行二兩通。火逆下之煩躁起，交通上下取諸中。

蔚按：太陽病因燒針而爲火逆者多，今人不
用燒針，而每有火逆之證者，炮薑、桂、附、荆、防
羌獨之類，逼其逆也。火逆則陽亢於上，若遽

下之則陰陷於下陽亢於上不能遇陰而煩
陰陷於下不得遇陽而躁故取龍牡水族之
物抑亢陽以下交於陰取桂枝辛溫之品啓
陰氣以上交於陽最妙在甘草之多資助中
焦使上下陰陽之氣交通於中土而煩躁自
平也。

抵當湯

治太陽病熱在下焦小腹鞭滿下血乃愈所

以然者以太陽隨經瘀熱在裏故也此湯主之

蝨蟲 三十箇去足翅熬

水蛭 三十箇熬

大黃 三兩酒洗

桃仁 三十箇

右四味剉如麻豆以水五升煮取三升去滓

溫服一升不下再服

歌大黃三兩抵當湯裏指任衝不指胱蝨蛭

桃仁各三十攻其血下定其狂

張令韶曰。太陽有經與氣之分。亦有外與表之別。桃仁承氣證。熱結膀胱。乃太陽肌腠之邪。從背脊而下。結於膀胱。故曰外不解者。尙不可攻肌腠爲外也。抵當證。瘀熱在裏。乃太陽膚表之邪。從胸中而下。結於小腹。表氣通於胸。故曰表證仍在。反不結胸。皮毛爲表也。蓋太陽之氣。從胸而出。入太陽之經。循背脊而下。絡膀胱。經病外邪從背而入。結於膀胱。

者。詳於桃仁承氣湯方注。而氣病表邪從胸而入。不涉於膀胱。故不曰熱結膀胱。而曰反不結胸。熱在下焦。蓋下焦卽胞中衝任二脈之所起也。衝脈起於氣衝。任脈起於中極之下。以上毛際。亦居小腹。故前章曰小腹急結。此章曰小腹鞞滿。急結者。急欲下通之象。不必攻之。故曰下者愈。只用桃仁承氣足矣。此曰鞞滿。全無下通之勢。故不曰血自下。而曰

下血乃愈。言必攻而始下也。非抵當不可。二
證之分別如此。○又曰太陽病六七日正當
太陽主氣之期。表證仍在。脈當浮。今微而沉
者。氣隨經絡沉而內薄也。內薄於胸。當結胸。
今反不結胸者。知表邪從胸而下。入於陰分。
陰不勝陽。故發狂。熱在下焦。故小腹鞭滿。鞭
滿而小便自利。便知其不在無形之氣分。而
在有形之血分也。方用蝨蟲水蛭一飛一潛。

吮血之物也。在上之熱隨經而入。飛者抵之。在下之血為熱所瘀。潛者當之。配桃核之仁。將軍之威一鼓而下。抵抗大敵。四物當之。故曰抵當。

抵當丸

治傷寒有熱小腹滿。應小便不利。今反利者。為有血也。當下之。

蝨蟲 二十箇去翅足熬

水蛭 一十箇熬

桃仁 三十箇

大黃 三兩

右四味搗，分爲四丸，以水一升煮一丸，取七合服，不可餘藥。晬時當下血，若不下者，更服。歌卅五桃仁三兩黃蝨蟲水蛭廿枚詳搗丸。四箇煎宜一有熱尿長腹滿嘗。

陳修園曰：抵當之脈浮取微而沉取結，按曰微而沉非沉微也。故又以沉結申之，抵當之證發狂小腹痛滿，小便自利，其中又有發黃。

病審其小便不利爲膀胱之氣不化。小便自利非膀胱之氣不化。爲下焦之痰不行。以此方之難用。又不可不用。不得不重申其義也。然此爲抵當湯丸二證公共之辦法也。師又立抵當丸方法者。着眼在有熱二字。以熱痰於裏。而仍蒸於外。小腹又滿。小便應不利而反自利。其證較重。而治之不可急遽。故變湯爲丸。以和洽其氣味。令其緩達病所。曰不可

餘藥者謂連滓服下。不可留餘。庶少許勝多許。俟晬時下血病去而正亦無傷也。

大陷胸丸

治結胸證。項亦硬。如柔痙狀。下之則和。此方主之。

大黃 半觔

葶藶子 半升 熬

杏仁 半升 去皮 尖炒黑

芒硝 半升

右四味。搗篩二味。次內杏仁。芒硝。合研如脂。

和散取如彈丸一枚、別搗甘遂末一錢七、白
蜜二合水二升、煮取一升、溫頓服之、一宿乃
下、如不下更服、取下爲效、禁如藥法、

歌曰：大陷胸丸法最超。半升葶藶杏硝調。項強
如瘥君須記。八兩大黃取急消。

蔚按：太陽之脈上循頭項。太陽之氣內出於
胸膈外達於皮毛。其治法宜從汗解。今應汗
而反下之。則邪氣因誤下而結於胸膈之間。

其正氣亦隨邪氣而內結不能外行於經脈。以致經輸不利而頭項強急如柔瘳反張之狀。取大黃芒硝苦鹹以泄火熱甘遂苦辛以攻水結。其用杏仁葶藶奈何以肺主皮毛太陽亦主皮毛肺氣利而太陽之結氣亦解也。其搗丸而又納蜜奈何欲峻藥不急於下行亦欲毒藥不傷其腸胃也。

大陷胸湯

治大結胸證脈沉而緊心下痛按之石鞭者

大黃 六兩

芒硝 一升

甘遂 一錢

右三味以水六升先煮大黃取二升去滓內芒硝煮一兩沸內甘遂末溫服一升得快利止後服

歌一錢甘遂一升硝六兩大黃力頗饒日晡

熱潮腹痛滿胸前結聚此方消

蔚按大黃芒硝苦鹹之品借甘遂之毒直達

胸間之飲邪不專蕩胃中之邪穢也。湯與丸分者。丸恐下之太急。故連滓和蜜服之。使留中之邪從緩而下。湯恐下之太急。取三味之過而不留者。蕩滌必盡也。

陳亮師曰。結胸者。結於胸中。而連於心下也。身之有膈。所以遮上下也。膈能拒邪。則邪但留於胸中。膈不能拒邪。則邪留胸而及於胃。胸胃俱病。乃成結胸。如胸有邪。而胃未受邪。

長沙方歌括卷三
三
則為胸脇滿之半表半裏證。如胃受邪而胸
不留則為胃家實之陽明病皆非結胸也。故
必詳辨分明庶無差誤。

小陷胸湯

治小結胸病正在心下按之則痛脈浮滑者
主之又治心下結痛氣喘悶者

黃連

一兩

半夏

半升

栝蒌實

一枚

右三味以水六升先煮栝蒌取三升去滓內

諸藥煎取二升去滓分溫三服

曰歌按而始痛病猶輕與手不可近大脈絡凝

邪心下成日正在心下上不至心下不夏取

半升連一兩括蕪整箇要先烹

張令韶曰氣分無形之邪結於胸膈之間以無形而化有形故痛不可按而為大結胸證結於胸中脈絡之間入於有形之經絡而仍歸於無形故正在心下按之則痛而為小結

胸證方用黃連以解心下之熱。半夏以疎脈絡之結。括萋延蔓似絡。性寒涼而實下行。所以導心下脈絡之結。熱從下而降也。若大結胸證。只用此湯。藥不及病。多死。又曰氣無形者也。經有形者也。以無形之邪結於胸膈之內。故用大黃甘遂輩從有形之腸胃而解結於脈絡之間。又用黃連半夏輩從無形之氣分而散。此經氣互相貫通之理。

徐靈胎曰。大承氣所下者燥屎。大陷胸者蓄水。此所下者爲黃涎。涎者輕於蓄。而未成水者也。審證之精。用藥之切如此。

文蛤散

治病在太陽。應以汗解之。反以冷水喫之者。若灌之熱。被却不得出。彌更甚。益煩肉上粟起。意欲飲水。反不渴者。服文蛤散。若不瘥者。與五苓散。寒實結胸。無熱證者。與三物小陷

胸湯白散亦可服

文蛤 五兩

右一味為散，以沸湯和一方寸七服，湯用五

合

歌水水喫原踰汗法門太陽宜汗而肉中粟起

水在更增煩熱鬱而意中思水裏有還無渴

皮膚更增煩不得去意中思水熱還無渴

男元犀按太陽病不發汗而以水喫之致在表

於肺水寒浸

文蛤磨調藥不繁

熱還無渴

之陽反退却於內而不得去。師取文蛤爲散。味鹹質燥。以滲散其水氣。若不瘥者。用五苓助脾以轉輸之。俾仍從皮膚而散也。柯韻伯謂此等輕劑。恐難散濕熱之重邪。金匱要畧云。渴欲飲水不止者。文蛤散主之。又云。吐後渴欲得水而貪飲者。文蛤湯主之。兼主微風脈緊頭痛。審證用方。則彼用散。而此則用湯爲宜。附文蛤湯。文蛤五兩。麻黃甘草生薑各

三兩、石膏五兩、杏仁五十枚、大棗十二枚、水六升、煮取二升、溫服一升、汗出卽愈。

張令韶曰。前論內因之水結於胸脇。而爲大陷胸湯證。此論外因之水入於皮膚。而肉中粟起。或爲小結胸證。如水寒實於外。陽熱却於內。而爲虛寒結胸。無肌表之熱證者。與小陷胸以解其內之熱。結白散辛溫。可以散水寒之氣。總之寒實於外。熱却於內。或用苦寒。

以解內熱。或用辛熱以散外寒。隨時制宜。無不可也。

白散

桔梗 三分

貝母 三分

巴豆

一分去皮心熬黑研如脂

右二味爲散內巴豆更於白中杵之以白飲和服強人半錢七。羸者減之。病在膈上必吐在膈下必利。不利進熱粥一杯。利不止進冷粥一杯。

原文此下尚有十三句余於淺註全錄之此照內臺方及張氏本節之

歌曰。巴豆熬來研似脂。只須一分去聲。守成規。更

加桔貝均三分。去聲。寒實結胸細辦醫。

蔚按。巴豆辛熱。能散寒實而破水。飲貝母開

胸結。桔梗開肺氣。不作湯而作散。取散以散

之。之義也。進熱粥者。助巴豆之熱勢。以行之。

也。進冷粥者。制巴豆之熱勢。以止之也。不用

水而用粥者。藉穀氣以保胃氣之無傷也。