

社論新國中

書叢期時常非

# 育教會社之期時常非

載元杜者著

榮宗馬震雷  
詔鴻羅樵逸徐 編主

行印局書華中海上

標商冊註



社論新國中

書叢期時常非

# 育教會社之期時常非

載元杜者著

榮宗馬震雷  
詔鴻羅樵逸徐 編主

行印局書華中海上

民國二十六年四月印刷  
民國二十六年四月發行

非常時期叢書

非常時期之社會教育(全一冊)

◎ 實價國幣三角

(郵運匯費另加)



著者 杜元載

主編者 雷震馬宗榮

徐逸樵 羅鴻詔

發行者 中華書局有限公司

代表人 路錫三

印刷者 上海 中華書局 澳門 印刷所

總發行處 上海福州路 中華書局發行所

分發行處 各埠 中華書局

(本書校對者萬迥儒 柳啓新) (二一四〇三)

## 總序

我國自鴉片戰爭以還，國步艱難，日甚一日，九十餘年間所喪失之土地主權，已令人痛心疾首，而近年以來有更甚焉；四省淪亡，冀察危殆，華北風雲，變幻未已。此何時乎？非非常時期耶！我國疆域雖大，能禁蠶食幾時！故稍知國是者，咸覺國族滅亡之禍，迫於眉睫矣。

故吾人不能坐而待斃，敵人以全力來侵，吾人當以全力抵抗；敵人爲繁榮其生命而魚肉吾民，吾人必爲生存而奮鬥；驅逐敵人於國境之外，俾吾國四千餘年光榮之歷史不自今日而絕。

而欲達此目的，則必全國上下，共同努力，以赴國難。本社同人，有鑑於此，爰本天下興亡匹夫有責之義，有非常時期小叢書之編纂。其要點有三，略述之如左：

- (一) 介紹古人處非常時期之嘉言懿行，以喚起民衆之民族意識及抗戰精神。
- (二) 闡明非常時期之農工商人、教師、學生、婦女等應盡之職責，俾全國民衆知所以救亡圖存之道。

(三) 發表對於非常時期之政治、經濟、金融、食糧、實業、教育、民衆訓練、精神訓練、新聞事業、出

版事業、文藝等之意見，以供當局應付非常時期之參考。

惟本社同人學識有限，且此項小叢書之編輯在國內尙屬創舉；乏鴻篇巨著以供參考，故內容甚感淺薄，不足以當大雅之一顧，不過欲借以拋磚引玉云耳。是爲序。

中華民國二十五年十月十日中國新論社同人謹識



2. 我國學者對於社會教育目標的意見……………二七

(二)非常時期社會教育的目標之商榷……………二二

1. 非常時期中國社會教育的宗旨……………二二

2. 非常時期中國社會教育的目標……………二二

三 非常時期社會教育的實施機關……………二六

(一)中國社會教育機關的發展……………二六

1. 由觀覽施教而入於分區實驗……………二六

2. 由農餘補習而入於鄉村建設……………二九

3. 由補助的附屬機關而入於正式的學制系統……………三〇

4. 由單純的識字教育而入於全民的救國教育……………三五

(二)中國社會教育機關的現狀……………三六

甲 總論……………三六

1. 全國社會教育機關概況……………三七



2. 學校式和一般的社教機關概況·····	三六
3. 各省市社會教育機關概況·····	四〇
乙 各論·····	四〇
1. 民衆學校·····	四一
a. 民衆學校的基本知識·····	四一
b. 非常時期的民衆學校·····	四五
2. 教育館·····	四六
a. 教育館的基本知識·····	四八
b. 非常時期的教育館·····	五五
3. 實驗區·····	五六
a. 實驗區的基本知識·····	五六
b. 非常時期的實驗區·····	六六
4. 圖書館·····	六九

a. 圖書館的基本知識·····	六九
b. 非常時期的民衆圖書館·····	七二
5. 博物館·····	七三
a. 博物館的基本知識·····	七三
b. 非常時期的博物館·····	七五
6. 教育播音·····	七六
a. 何謂教育播音·····	七六
b. 如何利用教育播音·····	七六
c. 教育播音在中國設施的經過·····	八一
d. 非常時期的教育播音·····	八一
(三) 非常時期中國社教機關設立的原則·····	八二
1. 學校式和社會式社教機關的共同原則·····	八二
a. 注重民族意識和自衛訓練·····	八二

b. 遵照中央法令和聯絡當地巨室	八三
c. 設施社教機關重視民衆利益	八三
d. 推行社會教育注意法治精神	八三
2. 學校式社教機關設立的原則	八三
a. 免納學費	八四
b. 強迫入學	八四
c. 單獨設立	八四
d. 利用餘暇	八四
3. 社會式社教機關設立的原則	八四
a. 地點適中	八四
b. 館舍寬闊	八五
c. 社會中心	八五
d. 分縣自治	八五

#### 四 非常時期社會教育的實施步驟

- (一) 第一步調查……………八六
- (二) 第二步組織……………一〇七
- (三) 第二步訓練……………一〇八

#### 五 非常時期中國社會教育實施方案

- 1. 非常時期社會教育的意義……………一二三
- 2. 非常時期中國社會教育的宗旨……………一二三
- 3. 非常時期中國社會教育的目標……………一二三
- 4. 非常時期中國社會教育的實施機關……………一二三
- 5. 非常時期中國社教機關設立的原則……………一二四
- 6. 非常時期社會教育的實施步驟……………一二四

# 非常時期之社會教育

## 一 非常時期社會教育的意義

### (一) 何謂非常時期

非常時期就是國難時期，國防時期，或國家存亡關頭的時期。換句話說，非常時期就是一個國家和他一國家，在宣戰前，戰時，或戰後而謀生聚教養，忍痛犧牲，或力圖復興的時期。所以非常時期，包應括三種階段和行動：在戰前，全國上下要有準備；戰時，要肯犧牲；戰後，要謀復興。設一個國家當非常時期不謀自力更生，那末，它的國運也就不堪設想了。

### (二) 何謂社會教育

#### 1. 中國學者對於社會教育意義的認定

##### a 余家菊氏所認定的社會教育

余家菊氏在其所主編的中國教育辭典第三百七十三頁認定社會教育有廣狹兩種意義，

即「(一)廣義，指各種社會生活，對於個人心身之有意的或無意的影響也。(二)狹義，與家庭教育，學校教育相對待，專爲已出學校，或無力入學之一般民衆而設，能補學校教育，及家庭教育之不足。」(中國教育辭典中華書局出版)

### b 馬宗榮氏所認定的社會教育

馬氏所謂社會教育，即在家庭和學校以外，由國家、公共團體，或私人設施機關，教授全體未受成熟教育的民衆，使他們不離開其實際生活，而獲得知識技能，以增高社會全體的教育程度，并使社會改革上獲得較良好的影響。他說：「國家、公共團體或私人，爲謀社會全民的資質與生活向上發展，設備多式多樣的機關與設施，供給社會全民在其實際生活場中，而得自由的廣爲擴充其文化財的享受，使影響及於社會全體之作用，謂之社會教育。」(馬宗榮著現代社會教育汎論

### 第三章)

### c 甘豫源氏所認定的社會教育

甘氏認爲社會教育就是學校以外的教育，不屬於學制系統的教育。他說：「今日之所謂社會教育者，即一般學校以外之教育也。而所謂一般學校者，即大學、中學、小學是也。大學、中學、小學

爲學制系統所規定，一般人視爲正統教育。社會教育設施，如民衆教育館、圖書館、體育場等，不列於學制系統，故一般人視爲旁支附庸。」（甘肅源著縣教育行政第七章）

## 2. 外國學者對於社會教育意義的認定

### a 松村松盛氏所認定的社會教育

日人松村松盛在其民衆教化書中曾說：「社會教育是國家、公共團體或私人，以謀民衆的資質向上爲直接目的，而施的教育。」

### b 川本宇之介氏所認定的社會教育

日人川本宇之介在其社會教育的體系及施設經營書中說過：「社會教育是以各種的機關施設，供社會多數人利用其餘暇，而推廣擴充其文化財的享受之作用。」

### c 魏才氏和謝爾則氏所認定的社會教育

德國學者魏才氏（Leopold V. Wiese）在其民衆教育施設的社會學書中曾說：「民衆教育是以全德的統一（共同社會生活的倫理的統一）爲中心目的，除去上流社會下流社會的區別，教育全國民衆，使成一階級社會爲目的之教育。」又謝爾則氏（Ernst Schilz）在其英國

的民衆教育與國民福社書中曾說：「民衆教育是促進多數國民之社會的文獻的，藝術的陶冶擴張之各種機關及其努力的教育。」

### 3. 社會教育與其類似的各種教育在意義上之區別

#### a 社會教育與民衆教育

據陳禮江氏的意見，謂社會教育包含於民衆教育之內，他以為社會教育，係指學校以外的一種教育，他的方法，不藉重於學校形式，不必有一定的學生，時期教材。但民衆教育實施的方法，則不僅用社會的方式一種，社會的方式以外，還利用學校的方式。（民衆教育第一章商務印書館出版）

所謂學校的方式，是指實施教育時，有一定的空間，和一定的時間。所謂社會的方式，是指隨時，應社會的需要而施教。在民衆教育有這兩種方式；社會教育也有這兩種方式。從其實施方法觀之，二者實「一而二，二而一者也。」在未有民衆教育之先，即有社會教育，考民衆教育名詞之發生，尚不到十年。當民國十七年，有人主張改社會教育為擴充教育，旋因擴充教育為學校推廣其教育力量於校外，以教育社會民衆，似有學校教育的附屬性質，故改社會教育為民衆教



育，而以全體民衆爲對象的教育，於此更足以證明社會教育，就是民衆教育；民衆教育，就是社會教育了。

### b 社會教育與成人教育

成人教育，是爲成人設施的補習教育。是爲中途廢學，或已就職業者繼續施行的教育。從教育的對象來說，成人教育的對象是成人；社會教育的對象，是全體民衆。故社會教育的範圍，較成人教育寬。更就教育的設施而言，成人所受的是補習教育，但社會教育除具有補習的性質以外，還具有啓蒙的性質，所以成人教育是屬於社會教育的。

社會教育既以全民衆爲對象，何以現在的社會教育，只注意於失學的成人身上呢？關於本問題的第一個答復，我們看到學校教育，只注意受教育的學子，未想到失學的社會成年民衆，所以現在的社會教育，乃傾其全力實施失學的成人教育，以救學校教育之窮。有時，社會教育亦實施兒童和青年教育，故不能用成人教育的名詞，來代替社會教育。

### c 社會教育與通俗教育

通俗教育，是對於一般成年民衆所施的一種淺近通俗的教育，而以通俗講演，簡字白話報，

淺近書籍，改良說書，利用幻燈、電影、廣播無線電、及戲劇爲實施教育的工具，務使家喻戶曉，舉一反三，藉收事半功倍之效。社會教育的啓蒙時期，其課程內容，力求簡易，頗與通俗教育相似。故有人謂社會教育就是通俗教育。其實，社會教育是整個人生的教育，是由無學者，淺學者，而至高尙知識者的教育。從教育程度上來看，二者不可混爲一談。但從社會教育最初對失學成年民衆所施的基礎教育來看，二者頗有類似之處，若謂通俗教育爲社會教育之一部則可，謂通俗教育卽社會教育則不可。通俗教育的名詞始於民國紀元前十年，當時各省學務處普通課，以初等、中等、師範、與通俗教育並稱。至民國十八年，各省始改通俗教育館爲民衆教育館矣。

### (三) 非常時期社會教育的意義之商榷

非常時期社會教育的意義，尙無人提出，作者試擬如下：

非常時期的社會教育，是全國上下，當國難時期，於家庭和學校教育外，另設實施教育機關，使全國失學民衆，得受救國自救的知識技能，俾國家民族發揚而光大的教育。

茲將上面非常時期社會教育的意義，分別詮釋於下：

1. 全國上下當國難時期於家庭和學校教育外另設實施教育機關

## a 教育的分類

教育分家庭教育與學校教育兩種，爲歷來教育學者所公認的分類。過去認學校教育較家庭教育爲尤重要，中國從前的學制系統，只有初等教育，中等教育，高等教育的系統，就是一個最顯著的例。可是社會是進步的，因分工的關係，父母將家庭教育權限，移交於學校教師，而實施學校教育。但學校有限，師資不多，學校教育非盡能普遍的實施，故有賴於社會教育的協助。由此看來，社會教育就是補家庭和學校不足的一種戶外校外的教育。

## b 我國社會教育的發展

我國社會教育開始於光緒三十二年，兩江學務處於江寧省城籌設半日學校四所。宣統元年設簡易學堂，規定每日上課三小時，在日間或夜間舉行。民國元年又設立通俗教育館，讀音統一會等。五四運動後北平各大學學生會主辦平民夜學校，不收學雜費，且供給書籍用品。至民國十一年晏陽初氏到長沙開辦平民學校，舉行大規模平民教育運動，設中華平民教育促進總會於北平編輯平民閱讀之書報；更於定縣設立農民教育實驗區，做文字、公民、生計、衛生教育的實驗工作。自此以後，我國社會教育，不分上下一致提倡。試觀民國二十五年五月教育部編二十二

年度全國社會教育統計書中第十七表，便可以知道最近各年度社會教育進展的概況了。

第一表 最近各年度社會教育進展概況之比較

類別	機關	經費	教職員	學生
十七年度	一〇、七三三	三、六三三、四六六	一四、四九五	二九、八二六
十八年度	六四、二三三	一三、〇三〇、三七七	一〇一、二〇三	一、〇三六、一六〇
十九年度	七〇、一六六	一四、〇〇八、四八一	一一〇、一七六	一、一〇四、一七七
二十年度	七六、二七六	一三、四四〇、六四四	一三三、六九五	一、二五三、四七五
二十一年度	八四、三二二	一三、七三三、九四八	一三六、二〇六	一、二九六、四六七
二十二年度	九七、五九一	一七、四九七、八二二	一五三、六九一	一、四九六、九六六

**c 國難時期社會教育較學校教育重要**

平時，我們覺得學校教育過於受時間的限制，惟社會教育則否，此其優點一。又覺得學校教育過於受金錢的限制，惟社會教育則否，此其優點二。更覺得學校教育過於受書本的限制。但社會教育則於日常生活中求教育，頗合「教育即生活」的原理，此其優點三。在國難時期，我們更覺得社會教育較學校教育尤為重要。陳禮江氏曾這樣說過：「除了通常僅教兒童青年的學校

教育以外，我們還須注意到學校以外的社會教育，或民衆教育。除了教育兒童青年以外，我們還須努力教育成年人，尤其是年長失學的大多數生產的民衆。若我們果真急於挽救目前的國難，而想有一個治標的辦法，我想民衆教育是比學校教育重要多了。請言其故，因為兒童是將來社會的主人翁，要將來社會國家好，必須教育兒童。但我們不要忘記成年民衆，乃現在社會的主人翁，我們要救現在的社會國家，豈不是更應當努力民衆教育麼？將來是不定的、空虛的、遼遠的、難以控制的、且需要亦是比較遲緩的。現在是確定的、現實的、切近的、較易把握的、且需要亦是比較迫切的。捨近驚遠，智者不取。我們更根據社會教育和學校教育的數字，覺得在國難時期，社會教育更爲重要。在二十二年度全國社會教育統計第五圖中，載明「社會教育概況與學校教育概況之比較。」第一學生數：學校教育之學生數佔百分之八十九；社會教育之學生數佔百分之十一。第二校數或機關數：學校教育之學校數佔百分之七十二；社會教育之機關數佔百分之二十八。我們從理論上講，社會教育較學校教育既如此其重要，但在數量上又遠不及學校教育之多，豈不是重其所輕，而輕其所重嗎？作者希望我全國上下，當國難時期，於學校教育外，更多設社會教育機關，以應急需爲要。

## 2. 使全國失學民衆得受救國自救的知識技能俾國家民族發揚光大

### a 誰是非常時期社會教育的對象

非常時期教育的對象，是全國民衆。非常時期社會教育的對象，是全國失學的民衆，包括略識字和不識字的成人而言。我國不識字的成人約佔全人口百分之八十，合計三萬萬餘。此種不識字的民衆，因為不識字的緣故，所以缺乏事業上應具的知識，對於國家民族莫名其妙。中華民國建設在這些民衆之上，民族地位何由而不低？民生何由而不敝？民權何由而伸張呢？試觀下面歐美各國，與中國不識字者比較表，以中國民衆不識字者爲最多，佔中國全人口百分之八十。次之爲俄國，佔全人口百分之七十，但是俄國在兩個五年計畫內，舉行大規模驅除文盲，訓練農民運動，現在已收到相當功效。中國何尚在夢中呢？

第二表 歐美各國與中國不識字者比較表

國	別
德	不識字者與全國人口之比例
法	百分之三・五

中	俄	意	英	美
國				
百分之八〇	百分之七〇	百分之三八・七	百分之一三・五	百分之七・七

### b 什麼是非常時期社會教育的教材

什麼是非常時期社會教育的教材？作者肯定的答復是：救國自救的知識技能。這種知識，不僅是識字的知識，和寫算的技能；而且是救國自救的知識技能。國何以要救？試考我國近百年史中，自一八四〇年鴉片戰爭割地賠款起，直至民國四年日本提出二十一條；民國十七年日本出兵山東，演成濟南慘案；民國二十年九月十八日，日本佔領瀋陽，相繼奪取東四省全部；寢假而冀東偽組織，受日本卵翼蠢然獨立。這種種侵略，使我國土日蹙，國權日削，國民生命亦視同草芥，若尚不謀補救。試問還待何時呢？救國之道固多，而提倡社會教育，使全國失學民衆，認識自身與國家之危急，而圖謀救國自救的方法，尤爲當務之急。所謂自救救國的方法，卽一面準備讀書識字

的能力，一面鍛鍊身體，研究兵法；以備他日執干戈而與敵人相見於沙場。所以非常時期社會教育的教材，以軍事訓練，體格訓練爲主，而以讀書識字副之。假使全國成人無一文盲，各人皆具有好男兒殺敵致果的身手，國家和民族，安有不發揚光大的嗎？



## 二 非常時期社會教育的目標

### (一) 中國社會教育的目標

中國與外國的社會不同，中國與外國的民衆也不同。中國的社會，是天災人禍殘破不全的農村社會。中國的民衆，是愚弱私貧的可憐民衆。我們要想將中國農村建設起來，中國社會教育當向村治，合作，農業改良的路上走。我們要想將中國民衆的愚弱私貧解放起來，中國社會教育應從文字健康，公民，和生計入手。

#### 1. 我國政府對於社會教育目標的規定

##### a 國民政府規定的社會教育目標

茲依據民國十八年四月二十六日國民政府公佈之中華民國教育宗旨及其實施方針關於教育宗旨及實施方針中與社會教育有關係之各條分鈔於下：

##### 甲、教育宗旨

中華民國之教育，根據三民主義，以充實人民生活，扶植社會生存，發展國民生計，延續民族

生命爲目的。務期民族獨立，民權普遍，民生發展，以促進世界大同。

乙、實施方針

前項教育宗旨之實施，應守下列之原則：

一、各級學校三民主義之教學，應與全體課程及課外作業相貫連；以史地教科闡明民族真締，以集合生活訓練民權主義之應用，以各種生產勞動的實習，培養實行民生主義之基礎，使知識道德融合貫通於三民主義之下，以收篤信力行之效。

二、社會教育必須使人民具備近代都市及農村生活之常識，家庭經濟改善之技能，公民自治必備之資格，保護公共事業及森林園地之習慣，養成恤貧防災互助之美德。

三、男女教育機會平等。女子教育，並須注重陶冶健全之德性，保持母性之特質，並建設良好之家庭生活，及社會生活。

四、各級學校及社會教育，應一體注重體育，發展國民之體力。中等學校及大學專門須受相當之軍事訓練。發展體育之目的，固在增進民族之體力，尤須以鍛鍊強健之精神，養成規律之習慣爲主要任務。

五、農業推廣須由農業教育機關積極設施。凡農業生產方法之改進，農民技能之增高，農村組織與農民生活之改善，農業科學知識普及，以及農民生產消費合作之促進，須以全力推行。

#### b 教育部規定的社會教育目標

民國十九年三月教育部更具體的規定社會教育目標於下：

甲、公民教育目標 在使民衆具備公民自治必備之資格，由此達到民權普遍，民族獨立，及延續民族生命，扶植社會生存。

乙、農工商人補習教育目標 在發展國民生計。

丙、識字教育目標 在充實人民生活。

丁、健康教育目標 在發展國民公共教育。

戊、美化教育目標 在充實人民生活，延續民族生命。

己、低能殘廢者特殊目標及罪犯之感化教育目標 在充實人民生活，扶植社會生存。

庚、家事教育目標 在改善家庭經濟，充實人民生活。

#### c 國民會議議定的社會教育目標

民國二十年五月開國民會議通過教育設施趨向案。六月，行政院以訓令令知全國遵行，茲將該令關於社會教育目標者，鈔之於下：

社會教育，應以增加生產爲中心目標。就人民現有之程度與實際生活，輔助其生產知識與技能之增進。

#### d 中央常會議決的社會教育目標

民國二十年九月中央常會通過三民主義教育實施原則，其中第五章關於社會教育目標規定是：

- 一、提高民衆知識，使具備近代都市，及農村生活之常識。
- 二、增進民衆職業知能，以改善家庭經濟，並增加社會生產力。
- 三、訓練民衆熟悉四權，實行自治，並陶鑄其忠孝仁愛信義和平之國民道德，以養成三民主義下的公民。
- 四、注意國民體育，及公共娛樂，以養成其健全身體。
- 五、培養社會的幹部人才，以發展社會教育事業。

e 教育部關於民衆訓練的規定

民國二十五年三月教育部規定特種教育方案，其基本目標是：

一、注重體格訓練。

二、改進精神訓練。

三、在知識與技能方面，注重生產能力，與特種教材。

其中關於民衆訓練者：(甲)推廣民衆學校，(乙)改善民衆補充讀物，(丙)推廣播音教育，(丁)促進電影教育等項。

上面我國政府規定的五種社會教育目標，前四種過於籠統；第五種又失之簡單。此外對中國的危急，及民衆生活的凋敝，又未完全顧到。現在再看他們學者的意見吧！

2. 我國學者對於社會教育目標的意見

a 李雲亭氏的意見是：

「(一)關於智識技能方面規定什麼？

1. 認識一千個常用的字。

二 非常時期社會教育的目標

2. 能運用加減乘除的算法。
  3. 至少要有一種正當職業，能維持自己及家人的生活。
  4. 知道國民黨的組織及其權能。
  5. 知道中央及地方政府的組織及其權能。
  6. 知道家庭社會國家及國際間的關係。
  7. 知道中國領土大小，及近百年來喪失概況。
  8. 知道中國的歷史久遠，及各朝代名稱。
  9. 知道地球上的人類，及重要國家分佈狀況。
  10. 知道幾種發明，以認識科學的努力，且藉以打破迷信。
- (二) 關於個人身體道德方面規定什麼？
1. 有健全的體魄。
  2. 養成清潔好美的習慣。
  3. 有爲善的勇氣。

4. 有求知的慾望。

5. 養成快樂的人生觀。

(三)關於社會國家規定什麼？

1. 有選舉領袖的能力，及服從領袖的精神。

2. 能與人合辦某種事業，以發展其互助合作精神及能力。

3. 有管理公家事業的責任心。

4. 有國家的觀念。

5. 有爲公益而犧牲私利的精神。」(陳禮江：民衆教育第七章一四七頁商務)

### b 陳禮江氏的意見是：

「中國民衆教育的目的，是有兩方面的：一是個人的；一是社會的。就個人方面說：民衆教育，當使社會各份子，不論性別，年齡，以及程度的高低，對其智識、技能、態度、習慣等均予以適當的訓練。因之『國民生活計得以發展，人民生活得以充實。』就社會方面說：民衆教育當使社會各份子，均能爲社會有效的成員，因之『民族生命得以延續，社會生存得以扶植。』扼要說，并能創造人

類正常的文化，以期復興我們的民族，和建設理想的社會。

至於民衆教育十項詳細目標（1. 語文教育的目標；2. 生計教育的目標；3. 政治教育的目標；4. 健康教育的目標；5. 家事教育的目標；6. 社會教育的目標；7. 休閒教育的目標；8. 藝術教育的目標；9. 科學教育的目標；10. 精神教育的目標。）自當在這種目的下，詳細分別規定。」（陳禮江氏民衆教育第七章至第九章）

c 趙叔愚氏的意見，是：

「農民訓練應有三大目標：第一、基本訓練。第二、政治訓練。第三、生產訓練。」（見民國十七年六月新生命月刊趙叔愚氏的農民訓練的理論和方案）

d 莊澤宣氏的意見，是：

「我以爲，我們應當時時，問問我們所辦的民衆教育，是否能

『（一）合於民衆的需要？（二）不離開民衆生活而逐漸提高？（三）以最少的時間與經費，爲民衆謀最大最多的教育？』（見莊澤宣著民衆教育通論第九章中華書局出版）

以上所引述的四位學者，對於中國社會教育目標的意見，真可謂「滿目珠璣，」美不勝



收」了。現在國難當前，他們所認為社會教育的目標，尚須從新估價。非常時期社會教育的目標，究竟是什麼？當於下節論之。

## (二) 非常時期社會教育的目標之商榷

### 1. 非常時期中國社會教育的宗旨

宗旨(Aim)的範圍，較目標(Objective)寬大，永久，抽象。目標較宗旨狹隘，暫時，具體。通常關於目標的制定，以宗旨為根據，為出發點。作者在未提出非常時期的中國社會教育目標之前，先試擬非常時期的中國社會教育宗旨，如下：

非常時期的社會教育，在實施全國失學民衆以救國自救的知識技能，俾克維護領土完整，保障主權獨立，及爭取民族自由平等為宗旨。

### 2. 非常時期中國社會教育的目標

非常時期的中國社會教育目標，頗不易擬定。第一、中國國運已到最後關頭，我們的敵人已不容許國人從容的設施。第二、中國社會已到崩潰地位，倉卒間不易獲得萬病一鍼，起死回生的良方。第三、中國民衆過於愚私貧弱，真是百病叢生，而使醫無措手。第四、中國地域遼闊，各省民俗

相差殊大，所擬定的目標，或有顧此失彼之虞。有這四種困難，要擬定一個完善的非常時期中國社會教育目標，是很不容易的。作者在下面所擬的，暫看作拋磚引玉的嘗試吧！

非常時期的中國社會教育目標，是訓練全國失學民衆以國家觀念，民族精神，強健體格，及公民知能，而達到國際地位的平等。

a 如何訓練全國失學民衆具有國家觀念

- (1) 明瞭中國地形的大概。
- (2) 明瞭中國山脈河流的分佈。
- (3) 明瞭中國的氣候及風向。
- (4) 明瞭中國人口的分佈。
- (5) 明瞭中國的農產鑛產。
- (6) 明瞭中國商埠都市的分佈。
- (7) 明瞭中國鐵路、電報、郵政的設施。
- (8) 明瞭中國近百年疆界的變遷。

(9) 明瞭中國行政區域的畫分。

(10) 明瞭中國歷史的久遠及各朝代名稱。

(11) 明瞭中國歷史上的光榮時代，如黃帝的發明、堯舜的禪讓、孔孟的道德仁義、秦漢唐元疆土的開拓。

(12) 明瞭中國近百年的國恥，如鴉片之戰、甲午之戰、八國聯軍、與日本之二十一條、九一八、及一二八之事變。

(13) 明瞭國民黨的組織及其權能。

(14) 明瞭中央及地方政府的組織及其權能。

(15) 明瞭並信仰三民主義。

(16) 明瞭建國的三種程序。

(17) 明瞭黨國旗的意義及其重要。

(18) 明瞭行使四權的方法。

(19) 明瞭五權憲法的意義，並深信其價值。

(20) 明瞭中國在國際間的地位。

b 如何訓練全國失學民衆具有民族精神

(1) 有寧死不作漢奸的決心。

(2) 有臥薪嘗膽誓復吳仇的毅力。

(3) 有爲民族爭自由而戰死沙場的勇氣。

(4) 有中國民族優於世界各民族的自信心。

(5) 有對弱小民族的同情心。

(6) 有組織附近民衆的能力。

(7) 有忠孝仁愛信義和平的美德。

(8) 有選舉及服從領袖的能力。

(9) 有崇拜民族英雄的誠意。

(10) 有監視間諜行動的機警。

c 如何訓練失學民衆具有強健體格

- 
- (1) 每日實施軍事訓練一小時以上。
  - (2) 每週舉行緊急集合至少一次。
  - (3) 比賽跳跑、負重、擔重、角力、爬樹、游泳、划船、騎馬、開車的能力。
  - (4) 表演刺槍、刀、棍棒及其他各種國術的能力。
  - (5) 授以急救的知識和技能。
  - (6) 予以看護及包紮常識。
  - (7) 教以保護身體各部器官的常識和技能。
  - (8) 具有預防普通疾病的知識。
  - (9) 具有識別或應用日常藥品的能力。
  - (10) 深知國民體格與國家民族有很大的關係。
- d 如何訓練失學民衆的公民知能而達到國際地位的平等**
- (1) 認識一千個常用的字。
  - (2) 能運用加減乘除的算法。

- (3) 至少要有一種正當職業。能維持自己及家人的生活。
- (4) 知道軍事技術、如敬禮、射擊、各種教練、及演習。
- (5) 知道航空常識、防毒常識、挖掘地窖、及燈火管制。
- (6) 知道挖掘戰壕、搭架浮橋、野外勤務、和步兵操典等常識。
- (7) 能偵查敵情。
- (8) 能注意交通。
- (9) 能輸送接濟。
- (10) 有消防的技術。
- (11) 有宣傳的能力。
- (12) 有毀家紓難爲國捐輸的熱忱。
- (13) 有服用國貨保障利權的決心。
- (14) 有開墾養畜增加生產的能力。
- (15) 有保持清潔的習慣。

(16) 有互助合作的精神。

(17) 有改善衣食住行的能力。

(18) 有參加各種正當休閒活動的興趣。

(19) 有隨時隨地探尋究竟的活動。

(20) 有遵守國內法和國際法的習慣。

總之，國家當危急存亡的時候，舉國民衆均應共赴國難。蓋救亡圖存，不是少數人的事，必須全國民衆一致努力。但是一盤散沙，民衆沒有嚴密的組織，國家的實力是不會表現出來的。同時我們救亡圖存，不是紙上談兵，貴在身體力行。我們要時時自問：體格如人嗎？知識技能如人嗎？全國民衆都有國家觀念，和民族意識嗎？如所得的答案是肯定的，那末，就是中國社會教育成功的日子了。

### 三 非常時期社會教育的實施機關

#### (一) 中國社會教育機關的發展

中國社會教育實施機關，向分學校式社會教育機關；和社會式社會教育機關兩種。屬於學校式的社教機關：如民衆學校，民衆識字處，各種補習學校，注音符號傳習所或班，孤貧教養院，體育傳習所或班，社會及民衆教育人員訓練機關，盲聾啞學校，劇詞鼓書訓練所或班，戲劇學校，感化學校，低能學校等。屬於社會式的社教機關：如美術館，博物館，古物保存所，民衆教育實驗區，音樂會，體育會，公園，公共娛樂場，劇場及電影場，民衆教育館，農民教育館，圖書館，公共體育場及游泳池，通俗講演所，民衆茶園，民衆問字及代筆處，民衆閱報處等。

#### 1. 由觀覽施教而入於分區實驗

中國社會教育機關的發展，第一、由觀覽施教而入於分區實驗。在滿清時代有圖書館、報館、白話報、閱報社、壁報牌、宣講所、教育品陳列館、博物館、展覽會等，專供社會民衆觀覽之用；又設立半日學校，四字講社，農餘夜課，工業半日學校，半日婦女學校，女工傳習所，專供失學而有職業民



衆施教之用。民國元年至十五年，關於觀覽者：有圖書館、通俗圖書館、通俗講演所、通俗教育館、公共體育場等；關於施教者：有半日學校、露天學校、義務學校、及平民學校等。民國十六年到現在，除舊有的觀覽施教各種機關以外，新增民衆學校、民衆茶園、民衆圖書館、民衆教育館等。當此時也，一般從事社會教育人士，覺得實施社會教育機關，只有觀覽施教，尙未足以盡社會教育的能事，因爲社會教育是一種新興事業，其設備組織，教法教材，以及師資的培養，經費的確數，辦理社會教育者均不敢自信，所以設立實驗機關從事研究，作推行的根據。同時，又覺得社會教育是以社會全體民衆爲對象，全社會爲學校，以改進民衆資質及生活爲目的的教育，所以許多社會教育機關，多劃定一定區域實驗社會教育。自參觀展覽，進而爲實際教育；由實際教育，進而爲實驗館，至實驗區。這是中國社會教育實施機關第一種發展的趨勢。

## 2. 由農餘補習而入於鄉村建設

第二由農餘補習，而入於鄉村建設。在滿清時代即有農餘夜課，農餘體育會。自民國元年以後，又設立鄉農學校，農民班，農村工藝傳習班，合作社訓練班，以及簡易農民教育館，農民教育館，鄉村改進會，農村改進區等。鄉村社會教育實施機關在最初不過給予農民以識字的能力，使各

個農民能寫能算、就算盡了社會教育的能事。迨至今日，他們以為單靠教育的力量，不能使全社會失學民衆教育普及。必賴政治力量以普及社會教育；又藉教育力量，以推行民治，而使全國人民具有行使四種政權之能力。他們又以為組織農民，訓練農民，使農民自身發生覺悟，以解決他自身問題，實較文字教育為尤重要，所以實施社會教育，而以鄉村建設為中心工作。在消極方面，鄉村建設是救濟鄉村的運動，和鄉村自救的運動；在積極方面，鄉村建設是為我民族社會，謀求新建設的運動，也是新中國社會組織的建設運動。據梁漱溟氏說：「鄉村建設就是一種解決中國問題的工作。」梁氏更列舉三點，說明鄉村建設的意義：「一、此建設工作或解決中國問題的工作，必從鄉村入手；二、此建設工作或解決中國問題的工作，必賴鄉村人自身的力量為主。三、此建設工作或解決中國問題的工作的完成，在實現政治重心，經濟重心，都植在鄉村的一個全新組織構造的社會上。」（見行政研究第二卷第一期民國二十六年一月五日出版鄒平實驗縣政的剖視第二十頁）

### 3. 由補助的附屬機關而入於正式的學制系統

我國社會教育實施機關，在民國十三年以前，多係附屬於正式學校內，而以滿清時代之夜

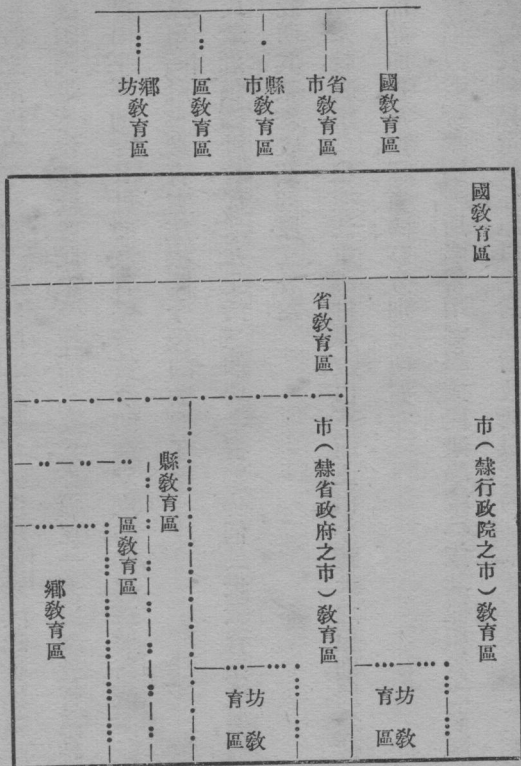
班學校，五四運動以後之義務學校或平民學校爲最。當時雖知社會教育之重要，但不承認其在學制系統上，佔何種地位。其後中國經過多少次的學制改革，均以學校教育的先後，爲學制系統的起訖，絕對不承認社會教育系統的成立。到了最近幾年，由附設夜學，附設義務學校或平民學校，進而爲單獨設立的民衆學校，和民衆、農民、工人教育館。近來梁漱溟氏更提倡社會本位的教育系統，和高踐四氏最近根據社會、民衆，及生活三要素，亦擬定一個民衆教育系統。在提倡喚起民衆，求中國自由平等的今日，社會教育系統，實有即刻成立的必要。茲將高踐四氏的主張，擇要介紹於下，亦見中國社會教育實施機關今後的動向了。

高踐四氏最近根據社會、民衆，及生活三個要素，擬定一個民衆教育系統表，茲引列於左：  
高氏又說明其系統表，茲列原文於左：

民衆教育系統表解 根據注重鄉村建設，由下而上，由小而大之原則，民衆教育之設施，應從鄉教育區開始，而後及區、縣、省、國，茲分別說明如左：

一、鄉教育區設教育機關一所，名稱用鄉學或民衆學校（或其他相當之名稱。）就地方情形酌設成年班、婦女班、兒童班等，施以生活必需最低限度的基本教育及農業工藝之傳習訓練，

第三表 民眾教育系統表



一方面做各班教學的日常工作，一方面進行左列二項中心事業：

(甲) 改進生產事業，組織合作社之指導與進行。

(乙) 改良社會風俗，興辦社會事業，組織鄉村改進會，及其他團體之指導與進行，期於一鄉

之生活，逐漸改善，一鄉之政治組織，經濟組織，都能樹立穩固，爲促進上一級較大社會團體生活之預備。

二、區教育區，設區學或民衆學校（或其他相當各種的教育機關）酌設升學預備班，職業訓練班等，並進行左列二項中心事業：

（甲）統籌聯絡全區改進生產事業，組織合作社之指導與進行，如請專門技術人員，巡迴指導，及爲鄉教育區與後方接濟機關之媒介等。

（乙）促進指導全區風俗之改良，社會事業之興辦，區改進會及其他團體（如區保衛隊，區路工程隊等）之組織，期於全區人民生活之改善，全區政治組織，經濟組織樹立穩固，足以爲促成上一級較大社會（縣）團體生活之預備。

三、縣教育區，酌設鄉村師範，本縣特種職工訓練所，升學預備部及研究所等，並進行左列三項中心事業：

（甲）就本縣所屬各區鄉地方實際情形，研究各項社會問題，如關於生產方面之水利，政治方面之財政及治安問題等等，爲倡導預防及解決之張本。

(乙)(丙)同前條二區教育之(甲)(乙)二項，期與全縣人民生活之改善，政治組織，經濟組織都健全，足以促成上一級較大社會(省)團體生活的預備。

四、省教育區之主要任務，有左列三項：

(甲)訓練本省所需專門技術人員。

(乙)研究本省實際社會問題，供給政府及社會以解決各問題之方案，設計倡導各問題之預防與解決，並指導所屬縣區教育機關對於社會工作之進行。

(丙)促進指導全省團體意識之養成，務使全省生產組織政治組織健全，足以爲促成民族大團體組織之預備。

省教育區爲完成以上三項任務計，應選擇適宜地點，酌設農、工、商、醫、文、理、教育等科訓練及研究部。所有訓練研究工作，都須就本省各地實際情形，各項實際問題着手，尤當由做而學，以隨農夫及工廠職工各機關服務人員，共同生活，做實習工作爲主，討論聽講爲副，除去以前學校教育之弊。

五、國教育區主要任務如左：

(甲)酌設各科學術之研究所，養成學術人才，供給國人以學術上研究之機會與便利，並就各科學術之研究，作整理中國固有學術，闡明固有文化之工夫，以期對於各科學術有所貢獻與發明。

(乙)聯絡國際學術機關或團體，協助國內各省縣區教育事業之進行。

(丙)同前項四之(乙)

(丁)促進全國團體意識之養成，務使全國民衆能一致團結組織成一個大民族團體，協力同心解決國內政治經濟二方面的困難問題，使中國得以自立，并爲世界和平之使者。

#### 4. 由單純的識字教育而入於全民的救國教育

我國社會教育，最初即注重識字教育。歷來從事社會教育者，均以實施識字教育爲其中心工作。所謂識字教育，即專爲不識字的文盲而設的教育，其唯一的目的，在使民衆識字。我國四萬五千萬人口中，有三萬六千餘萬不識字，中華民國建設在這許多文盲身上，安有不危亡的道理？所以識字運動，在中國近年來，認爲七種重要運動之一，政府民衆，互相提倡，俾全國文盲，驅除乾淨。近幾年來，平民教育促進會曾製定通用字表，基本字表，及簡筆字表三種民衆應認識的字彙。

通用字表的製成，是從平民書報九十種，及平民應用文件二十五種，共有單字五十萬零四千六百零九個，依其發現次數的多寡，而選出三千四百二十字來製成的。基本字表是更由通用字表，用客觀方法選出一千三百二十字，爲人人所必需知道的基本字。（見中華平民教育促進會定縣的實驗）中國字體，筆畫過多，爲實施社會教育者最大之障礙，故教育部明令採用簡體字以謀全國民衆教育的普及。識字教育自經這些科學的研究結果，實施社會教育者始受事半功倍之效。但是全國民衆都能識字，尙不足盡實施社會教育的能事，必也藉教育力量以救國，而使全國民衆都能識字，都能救國。在學校教育方面，現在都提倡學校軍事化，無論何級均以應付國難爲選擇教材的中心，可是在學校受教育的究爲數有限，在全民衆中不過六歲到二十二歲的小部分，未足以言救國。且國難當頭，謀我者固不容我從容提倡學校救國教育。我們若不能以全國民衆的力量，一致對外，恐不易生存，所以全民的救國教育，在今日已高唱入雲了。

## （二）中國社會教育機關的現狀

### 甲 總論



## 1. 全國社會教育機關概況

根據民國二十五年五月教育部主編的二十二年全國社會教育統計，關於機關者，有如下之報告：

a. 本年度（民國二十二年度，以下做此。）全國社會教育機關數爲九萬七千五百九十一所，較上年度增加一萬三千三百七十九所。其增加較多者爲民衆閱報處，計增三千一百四十四處；次爲民衆問字及代筆處，計增二千八百四十八處；又次爲民衆學校，計增二千七百八十八校；再次爲民衆茶園及民衆識字處，計各增一千餘所。

b. 本年度全國公立社會教育機關數爲七萬八千六百五十八所；私立的爲一萬八千九百三十三所。公私相較，公立者多五萬九千七百二十五所。

c. 本年度全國學校式社會教育機關數爲四萬五千九百五十一所；一般的社會教育機關數爲五萬一千六百四十所。兩者相較，一般的社會教育機關數多五千六百八十九所，而各別與上年度相較，則一般的增加九千八百六十六所；學校式的增加三千五百十三所。

d. 本年度社會教育機關增加最多之省爲四川，計增四千零七十八所；減少最多之省爲山

西，計減一千三百四十七所。

e. 本年度全國社會教育機關最多者爲民衆學校，計有三萬六千九百二十九校；最少者爲低能學校，僅有二校。

f. 本年度全國社會教育機關最多之省爲河北，計有一萬七千三百零八所；最少之省爲新疆，僅有十所。

## 2. 學校式和一般的社教機關概況

再各項社會教育機關數，根據教育部編的民國二十二年全國社會教育統計第五表，於學校式社教機關，公私立共計四萬五千九百五十一所，佔全國社會教育機關數百分之四十七強；屬於一般的社教機關公私立共計五萬一千六百四十所，佔全國社會教育機關數百分之五十二強。更詳細言之，在學校式社教機關中，以民衆學校爲最多，次爲民衆識字處。在一般的社教機關中，以民衆閱報處爲最多，次之則爲民衆問字及代筆處，及民衆茶園等。茲將該書第五表介紹於下：

第四表 各項社會教育機關數之比較

類 別	機 關 數			百 分 數		
	總數	公立	私立	總數	公立	私立
總 計	97,591	78,658	18,933	110.00	100.00	100.00
學校式社教機關						
共 計	45,951	40,354	5,597	47.09	51.30	29.56
民衆學校	36,929	32,461	4,468	37.84	41.27	23.60
民衆識字處	5,561	5,030	531	5.70	6.39	2.80
各種補習學校	2,064	1,761	303	2.11	2.24	1.59
其他	740	568	172	0.76	0.72	0.91
注音符號傳習所或班	203	203	—	0.21	0.26	—
孤貧教養院	158	101	57	0.16	0.13	0.30
體育專習所或班	124	85	39	0.13	0.11	0.21
社會及民衆教育人員訓練機關	100	100	—	0.10	0.13	—
盲聾啞學校	28	11	17	0.03	0.01	0.09
劇詞鼓書訓練所或班	17	17	—	0.02	0.02	—
戲劇學校	15	7	8	0.02	0.01	0.04
感化學校	10	9	1	0.01	0.01	0.01
低能學校	2	1	1	—	—	0.01
一般的社教機關						
共 計	51,640	38,304	13,336	52.91	48.70	70.44
民衆閱報處	18,754	15,123	3,631	19.22	19.23	19.18
民衆問字及代筆處	18,539	13,995	4,544	19.00	17.79	24.00
民衆茶園	3,567	836	2,731	3.65	1.06	14.43
通俗講演所	1,798	1,535	263	1.84	1.95	1.39
公共體育場及游泳池	1,731	1,441	290	1.77	1.83	1.53
圖書館	1,634	1,371	263	1.67	1.74	1.39
教育館	1,249	1,238	11	1.28	1.57	0.06
其他	1,207	822	385	1.24	1.05	2.03
公共娛樂場劇場及電影場	1,083	427	656	1.11	0.54	3.47
公園	816	658	158	0.84	0.84	0.83
體育會	443	271	172	0.45	0.34	0.91
音樂會	387	195	192	0.40	0.25	1.01
民衆教育實驗區	193	193	—	0.20	0.25	—
古物保存所	118	114	4	0.12	0.15	0.02
博物館	68	63	5	0.07	0.08	0.03
美術館	53	22	31	0.05	0.02	0.16

### 3. 各省市社會教育機關概況

更就各省市社會教育機關比較之，我們從教育部編的二十二年全國社會教育統計第八表中，發現全國社教機關最多之省：第一爲河北省，公私立共計一萬七千三百〇八所；第二爲浙江省，公私立共計一萬五千三百五十六所；第三爲湖南省，公私立共計八千八百所，而以新疆爲最少，僅十所云。茲將該表關於機關者，擇要介紹於下：

第五表  
各省市社教機關概況

類 別	機 關		
	合計	公立	私立
總計	97,591	78,658	18,933
江蘇	6,080	5,954	126
浙江	15,356	11,264	4,092
安徽	812	769	43
江西	1,856	1,202	654
湖北	8,800	4,936	3,864
湖南	1,128	940	188
四川	7,514	4,517	2,997
福建	898	787	111
山西	8,303	7,757	546
陝西	961	824	137
河南	5,407	5,174	233
山東	17,308	16,499	809
廣東	8,221	7,346	875
廣西	4,306	1,692	2,614
雲南	2,541	2,186	355
貴州	3,856	3,394	462
甘肅	452	261	191
新疆	612	571	41
察哈爾	10	10	—
綏遠	230	220	10
寧夏	109	108	1
綏寧	45	42	3
綏遠	167	160	7
察哈爾	330	327	3
察哈爾	473	470	3
察哈爾	52	46	6
察哈爾	33	33	—
察哈爾	88	83	5
察哈爾	114	82	32
察哈爾	119	67	52
察哈爾	555	301	254
察哈爾	421	372	49
察哈爾	375	221	154
察哈爾	59	43	16

# 1. 民衆學校

## a 民衆學校的基本知識

民衆學校的宗旨，據十八年一月二十四日教育部公布的民衆學校辦法大綱第一條「民衆學校以根據三民主義，授與年長失學者以簡易之智識技能，使適應社會生活爲宗旨。」又據二十三年六月二十六日教育部公布的民衆學校規程第一條「民衆學校，遵照中華民國教育宗旨，及其實施方針，授與年長失學者以簡易之知識與技能。」由此可知民衆學校就是根據三民主義及遵照中華民國教育宗旨及其實施方針授與年長失學者以簡易知識技能，俾能適應社會生活的意思。

民衆學校的前身，其初爲簡易學堂。其目的在「輔小學教育不及，而期人無不學爲歸。」次爲平民學校，則以「除文盲，作新民」爲宗旨。到民國十七年，始改稱今名。民衆學校的任務，其初只限於識字，繼以完成年長失學民衆的基礎教育，和公民訓練爲目的。其後更以民衆學校爲改造社會的場所。到現在，則以訓練十六歲到三十歲失學民衆，授以公民教育識字教育，自衛訓練，以期應付國難。其責任不僅較前重要；即一般普通小學，和中學，亦不能比。

民衆學校的現狀，關於民衆學校的重要法規，除十八年的民衆學校辦法大綱；二十三年的民衆學校規程以外，最近因應付國難，而有二十五年八月四日行政院第二七三次會議通過的實施失學民衆補習教育辦法大綱；及二十五年九月九日教育部公布的實施失學民衆補習教育辦法大綱施行細則。這兩種法規，因各省市初次實施，成績若何，尙無報告。茲就各省市現在通行的民衆學校規程，及實際情形，擇要介紹於下：

民衆學校可由鄉鎮坊及各教育機關民衆團體工廠商店分別設立。省市政府區公所及私人亦均得設立（第二條）。民衆學校入學年齡規定在十六歲以上之失學民衆。未辦短期義務教育地方年在十歲以上之失學者，亦得入民衆學校（第六條）。民衆學校學科爲國語（包括公民及常識等），算術（珠算或筆算），樂歌、體育等。高級班爲國語（包括公民及常識等），算術、樂歌、體育及關於職業科目（第十二條）。民衆學校學生授課時數不得少於二百小時。高級班學生以修完規定課程爲限。民衆學校每日教學時間以二小時爲原則，並得在假期或夜間上課（第九條）。民衆學校不收學費，及其他費用，經費充裕時，並得供給貧寒學生所用之書籍及文具（第八條）。省市縣立的民衆學校校長，由省市縣教育行政機關任用，各級自治機關教育

機關民衆團體工廠商店及私人設立的民衆學校校長，由設立者任用，呈報主管教育行政機關備案。民衆學校教員，由校長聘任（第十六條）。教員資格以有小學教員資格及曾受民衆教育師資訓練者充任。又校長如係專任，應兼任教學（第十五條）。民衆學校須於學生修業終了後，將各生姓名、性別、年齡、籍貫、及學業成績等，造冊呈報主管教育行政機關備案（第十一條）。

民衆學校的問題，最難解決者莫過於招生、留生、和訓育諸問題。關於解決招生的辦法是：(1) 用政治力量，限期入學，或由民衆自己議決強迫失學者入學。(2) 勸導入學，在勸導前須厲行普遍的識字宣傳。(3) 力助畢業生解決生計問題。(4) 家庭訪問，解決留生的辦法：(1) 無誠意求學者，應用政治力量強迫入學。(2) 舉行家庭訪問及個別談話，就其原因，設法解除其困難。(3) 教學須能引起學生興趣。(4) 訓育方法，應設法改善。(5) 校內各方面教導，務以適合成人生活的需要和學習心理的原則。(6) 因住址及職業，變遷地點者，應介紹轉學。(7) 鼓勵不缺課者，及指導民衆解決困難問題。又解決訓育問題的辦法：(1) 須從民衆的整個生活着眼。(2) 須能適應社會現狀及趨勢。(3) 須與教學合一。(4) 要注重實踐。(5) 要培育民衆共同的設想。(6) 要養成民衆的自治能力。(7) 要多用積極的指導，少用消極的制裁。(8) 要能引起民衆內心的同情（俞慶棠民衆教育第七章）。

民衆學校的數量，根據民國二十二年全國社會教育統計第二十三表各省市民衆學校概況。民校機關計三六九二九所，經費計一九七五七四七元，教職員計八〇二六一名，學生計一二九二六七二名。茲將該表，擇要鈔錄於下：

第六表 各省市民衆學校概況

類 別	機 關	經 費	教 職 員	學 生
總計	36,929	1,975,747	80,261	1,292,672
江蘇	1,982	146,868	3,607	93,218
浙江	2,552	145,732	6,278	103,507
安徽	235	25,321	583	11,532
江西	803	71,519	2,252	41,537
湖北	2,198	123,251	5,554	70,550
湖南	478	55,872	822	30,172
四川	894	118,470	2,274	45,919
福建	374	41,335	916	18,685
山西	5,117	55,546	7,625	100,032
陝西	551	31,672	899	14,294
河南	2,481	145,087	4,796	101,548
河北	11,089	353,088	26,330	330,881
山東	4,347	97,333	6,181	135,484
廣東	453	276,758	4,240	60,109
廣西	559	32,952	1,481	20,992
雲南	1,288	6,514	2,957	52,536
貴州	65	8,419	191	3,081
甘肅	113	7,150	207	3,698
新疆	9	6,672	15	640
寧夏	159	45,600	290	6,288
綏遠	49	—	96	1,604
察哈爾	10	1,504	21	300
熱河	56	4,298	109	1,527
綏遠	286	9,317	365	5,465
察哈爾	304	5,071	497	10,491
熱河	9	2,450	22	279
察哈爾	8	2,492	23	399
熱河	26	5,270	78	1,456
察哈爾	36	7,422	99	1,785
熱河	59	26,449	115	4,564
察哈爾	60	8,286	214	3,285
熱河	120	9,616	426	5,184
察哈爾	109	87,854	639	9,539
熱河	50	1,559	59	1,991



## b 非常時期的民衆學校

根據二十五年實施失學民衆補習教育辦法大綱，和同年實施失學民衆補習教育辦法大綱施行細則，知道這兩種法規，頗有國防的色彩。這種民衆學校，叫做非常時期的民衆學校，亦無不可。

它的特點：第一、在注重民族意識，和自衛訓練。據施行細則第三條「失學民衆補習教育應遵照中華民國教育宗旨及其實施方針，切合實際生活之需要，使失學民衆於短期內受到公民教育（注重民族意識與現代生活常識），識字教育。有便利時，並得施行自衛訓練。民衆學校課程爲國語（包括公民），算術，樂歌，體育（施行自衛訓練者得不設體育）。」對於受教育之民衆，應先自十六歲至三十歲之男女開始實施，因爲這種年齡的民衆，正血氣方剛，年富力強的時期，若施以民族意識，和自衛訓練，必能執干戈以衛社稷。如施行細則第十條「凡超過義務教育年齡（十二歲）之失學民衆，均應入校學習，但應先自十六歲至三十歲之男女實施，繼續推及年齡較長及較幼之民衆。」各省市開始實施失學民衆補習教育後最大困難問題，即師資缺乏，尤其是缺乏非常時期民衆學校的師資。所以施行細則第十六條規定：「各省市應自實施失學

民衆補習教育開始後，分區設立民衆教育師資訓練班，招收相當於初級中學畢業程度之學生，予以一月至兩月之訓練，其課程以研究民衆學校教材，教學方法，及自衛技術爲中心訓練。期滿考核及格者，予以證明書，准其充任民衆學校校長或教員。」

它的第二特點是有一定實施的計劃。比方(1)六年期限。根據施行細則第二條「全國超過

義務教育年齡之失學民衆，在實施失學民衆補習教育六年限期內（即民國二十五年八月至民國三十一年七月），應一律入民衆學校，受補習教育，各省市有特別情形，得將限期縮短，或呈准酌量延長之。」教育部爲督促各省市實施六年失學民衆補習教育計，自二十五年起擬具實施計畫，開始辦理以後，每年度實施計畫，及上年實施經過，均應呈報教育部備案。例如施行細則第十三條，規定「各省市應根據實施失學民衆補習教育辦法大綱，及本細則之規定，擬具各省市六年實施計畫大綱，並將第一年度詳細實施計畫，至遲於二十五年九月十五日以前，呈送教育部以後，每年度詳細實施計畫，及上年實施經過，均應於七月十五日以前，呈報教育部備核。」

(2)強迫入學。在二十五年本辦法大綱未公布以前的民衆學校，學生入學，均係自願或勸導。政府不能予以強迫。故文旨在數字上未獲如期驅除。現在國難當頭，需要全國民衆動員，若驅策

一羣無國家觀念，無軍事知識的文盲，與任何文明國戰鬥員作戰，其不送死者幾希。故政府有鑒於此，規定現時各民衆學校，一律強迫入學，不僅免收學費，且民衆學校所用課本，亦由教育部斟酌地方情形，免費發給，故民校學生在數量方面，自可如期加增了。

(3) 單獨設立民衆學校，以單獨設立爲原則。或因經費無法籌措，至少應有半數爲單獨設立，其餘得附設於各級學校或公共機關內。每一民衆學校至少須有二班，每班每日教學約二小時，教學時間得在假期或夜間，而以四個月爲完成期，遇必要時得縮短爲三個月，或延長爲六個月，但教學總時數不得少於二百小時。全年可辦兩期，共計四班，每班五十人計，每校每年可教二百人。第一年度內大縣應設立四十校，中縣三十校，小縣二十校，以後每縣市每年應增設二十校（本細則第九條）。

第三特點是全國合作。(1) 關於中央者，如師資的養成，教育部於必要時，在中央設立民衆教育師資幹部講習班，由各省市選派辦理民衆教育人員來京講習，講習完畢，仍回各省市辦理訓練民衆學校師資事宜。(2) 關於省市及縣市者，如擬具實施計畫，及逐年施行程序，指導並督促下級行政機關，對於民衆學校的設施，及考核各地補習教育的實際情形。在各省市方面，更應單獨

設立師資訓練機關。自第二年度起省市府應酌予補助費於各地方，以濟各地方財力之不足；中央亦酌量各省市情形，而予以相當補助。(3)關於區鄉坊鎮者，如(a)支配設校地點，(b)籌措設校經費，(c)物色教師，(d)調查本區應補習人數，(e)支配應就學之失學民衆，(f)審核並處理請求緩學或免學事件，(g)依限開學，並造具呈報表冊，分工合作，條理井然。

## 2. 教育館

### a 教育館的基本知識

教育館指民衆教育館、與農民教育館而言，茲分論於下：

#### (1) 民衆教育館

民衆教育館，是實施社會教育的中心機關。換句話說：民衆教育館就是一般的社教機關中重要的一種。它的組織，據二十四年教育部公布修正民衆教育館暫行規程，分教導、閱覽、健康、生計、事務五組。這五組除省及直轄於行政院之市立民衆教育館，應如數設置，並得酌量增設他組外，各市及縣立民衆教育館五組全設，或設置一部分，或合併設置，得視地方情形，酌量辦理，蓋省市縣市的財力不同，其組織當然不能一致。

民衆教育館的前身，就是通俗教育館。通俗教育館始於民國元年，至民國十七年江蘇首先改通俗教育館爲民衆教育館。未幾，各省市相繼更名。至二十一年二月教育部頒布民衆教育館暫行規程；二十四年二月復正式頒布民衆教育館規程。最近中央政府，在河南洛陽設立一所中原社會教育館，此外與民衆教育館類似的，在鄉村有農民教育館；在城市有工人教育館，都是社會教育中一般的社教機關最重要的場所。

民衆教育館的事業，除行政事務，研究實驗，和臨時發生的事實以外；其主要工作，依照浙江省縣市民衆教育館暫行規程第二條的規定，是：

(a) 關於健康者——凡健康知識之傳播，衛生習慣之培養，體育技能之傳習等事項屬之。  
(b) 關於生計者——凡科學信念之培養，科學常識之灌輸，合作事業與副業之提倡，及職業指導事項屬之。

(c) 關於文字者——凡教授識字，指導閱書事項屬之。

(d) 關於家事者——凡家庭精神生活，兒童保養，及其他改進家事等事項屬之。

(e) 關於社交者——凡容態禮貌，與婚姻慶弔之改良，交際道德之培養等事項屬之。

(f) 關於政治者——凡黨務之宣傳，政治常識之灌輸，及政治道德之培養等事項屬之。

(g) 關於休閒者——凡利用閒暇之指導，娛樂機會的供給，及其他改進民衆休閒生活等事項屬之。

## (2) 農民教育館

農民教育館的宗旨，在增進農民知能，改良農民生活。其組織分總務，成人，婦孺，兒童四部。農民教育館職員有館長一人，幹事若干人，練習幹事若干人。如經費不多，每一幹事須兼任兩部事務。農民教育館多設在鄉村，而以農民爲對象。江蘇於十七年設立農民教育館，并公布江蘇各縣立農民教育館組織暫行規程，其中第三條，規定各縣縣立農民教育館，分設下列各部：

(a) 總務部——庶務、會計、文書等屬之。

(b) 農藝部——農事試驗，及改良農藝，講習農作指導等屬之。

(c) 家事部——手工及家事實習，育嬰指導，家政談話等屬之。

(d) 閱覽部——書籍、雜誌、圖表、報紙之公開閱覽，巡迴文庫，民衆書報閱覽所，農產品改良，

農具陳列室等屬之。

(e) 康樂部——器械運動、球類、田徑賽、國術、游泳、兒童遊戲、生理、醫藥、防疫、音樂、幻燈、電影、戲劇、評書、棋弈、各種雜技、民衆茶園等屬之。

(f) 推廣部——各種演講及宣傳、辦理民衆學校及職業補習學校、出版刊物等屬之。

農民教育館的事業，根據民國十七年十二月教育部公布的農民教育館辦法，分農民教育、農藝教育、婦孺教育、提倡民族體育、改良鄉村衛生、改良鄉村娛樂、改良鄉村經濟、參加地方公益事業、代辦試驗工作等九種，現在正當提倡鄉村建設之時，故將教育部所規定之九種事業，分別介紹於下：

(a) 農民教育 本館附設農民補習學校一所，以爲農民教育之中心，該校除授課外，並須有講演會、農藝講習會、農產品比賽會等之組織。

(b) 農藝教育 在本館內，或本館附近，擇地辦一小規模模範農場，以爲農藝教育之中心。栽培卓著成效之改良作物，蔬菜、果木樹苗，以資農民之觀感仿效。並爲教育兒童，對於教育兒童之法，除令其在模範農場實習外，並給以改良種子，使其在家種植，至收成時，開一小展覽會，擇成績優良者給以獎品，以資鼓勵，蓋成人積習已深，新方法不易接受，故不得不利用兒童以爲改良

中國農業之基礎，此外於各室內陳列改良農具種籽，以及各種標本圖表等件，以代鄉村博物館之用。

(c) 婦孺教育 本館附設幼稚園一所，以爲婦孺教育之中心，藉幼稚園懇親會以聯絡鄉村婦女，於開辦之始，每星期至少開懇親會一次，會中具有改良娛樂，衛生演講，家政談話，手工及家事實習等等。

(d) 提倡民衆體育 本館附設公共體育場一所，場內附設兒童遊戲場，置辦石鼓石鎖及拳擊方面所用器械外，並有軒輊板、滑梯、鞦韆、浪木等等之設備，此外並擬每年舉行民衆運動一次或二次，以資提倡。

(e) 改良鄉村衛生 本館附設公共浴室一所，並採用各種演講（幻燈電影等類）及圖畫等方法，作衛生之宣傳，以養成農民清潔之習慣，復於春季爲農民種痘，平時則預備普通藥品，如阿司比林，金雞納霜，硫磺膏之類，以爲醫治農民普通疾病之需。

(f) 改良鄉村娛樂 本館內或租用附近民房，設模範茶館一所，以爲改良鄉村娛樂之中心，茶館內應有正當娛樂，如弈棋、樂器及改良說書等，此外並於本館隙地，開闢公園，種植花木，建



設茅亭石磴等等，以爲農民游息之用。

(g) 改良鄉村經濟 本館就模範茶館試辦消費合作，以解除該地農民經濟之壓迫，其他如生產合作，售賣合作等等，均應次第舉行。

(h) 參加地方公益事業 本館應聯合地方，舉辦聯村救火會，此外對於地方公益如興學修路慈善事業等等，本社應盡力贊助。

(i) 代辦試驗工作 凡民衆教育院，農學院，農事試驗場研究所得之結果，欲本館代爲試驗，或委託調查者，本館應接受以收合作之效。

### (3) 教育館概況

二十五年五月教育部主編的二十二年度全國社會教育統計，其中第三十二表各省市教育館概況，記載民衆教育館，農民教育館，工人教育館，公私立合計一千二百四十九所，經費二九〇五二四四元，教職員共計五千四百六十七名。在各省市中教育館最多之省，江蘇第一，浙江第二，山東第三，河北第四。茲將該表，擇要介紹於下：

第七表 各省市教育館概況

類 別	機 關					經 費	教 職 員
	合 計	公 立			私 立		
		計	省 市	縣 市			
總計	1,249	1,238	45	1,174	11	2,905,244	5,467
江蘇	280	280	7	273	—	879,609	1,283
浙江	121	121	2	119	—	237,588	497
安徽	63	63	3	60	—	169,207	284
江西	32	32	1	31	—	46,738	99
湖北	27	24	2	22	3	66,569	74
湖南	56	55	3	52	1	84,944	165
四川	66	66	—	66	—	85,242	292
福建	24	22	1	21	2	81,754	140
山東	8	8	1	7	—	19,001	31
陝西	13	13	2	11	—	39,100	79
河南	91	90	1	89	1	136,655	290
河北	105	104	4	100	1	183,124	496
山西	109	109	1	108	—	400,292	550
廣東	56	53	1	52	3	95,079	267
廣西	57	57	1	56	—	208,114	309
雲南	69	69	5	64	—	14,715	302
甘肅	15	15	1	14	—	13,184	41
寧夏	1	1	—	—	—	3,004	4
綏遠	10	10	—	—	—	27,938	44
察哈爾	3	3	—	—	—	7,866	12
綏遠	8	8	1	7	—	18,711	60
綏遠	5	5	—	—	—	2,905	12
察哈爾	23	23	1	22	—	21,265	63
察哈爾	2	2	2	—	—	9,106	12
察哈爾	1	1	1	—	—	24,540	22
察哈爾	3	3	3	—	—	16,839	24
察哈爾	1	1	1	—	—	12,155	15

## b 非常時期的教育館

中國現在各項教育館，最大的缺點：(1)教育館與教育界失了聯絡。(2)教育館各項設備，未能適合社會需要。(3)教育館內部複雜，但又未能包括整個的社會教育。這種教育館，安能供給民衆以非常時期的需要？

如何使教育館，供給民衆以非常時期的需要？第一、要使教育館成爲民衆學校的中心機關。國家當危急存亡的時候，最需要的是全國民衆一致動員，無論交戰員或後防人民，都要具有軍事知識，民族意識，和自衛能力。給予這種技能，當然要靠學校了，可是學校在經濟與人才方面，頗感缺乏，一切有關於國難的材料，自非單獨民衆學校所能選擇，故教育館不能不負起這種責任，而給予以研究實驗有結果的材料於其附近民衆學校。

第二、要使教育館成爲壯丁訓練的基本陣地。訓練壯丁是應付國難的重要工作，無論爲精神訓練，或體格訓練，其先必經過相當教育是毫無疑義的。語云：「不教民而戰，謂之殺。」教育館具有廣大的體育場，足爲民衆集合操練之用；又有容納多數民衆的大禮堂，足供民衆集會講演的工具。教育館館址寬廣，可陳設武器，可展覽軍事圖表，同時又可設置逃避飛機的地下室，及收

容大多數難民的救濟所，以供給相當場所，俾應非常時期附近居民的運用。

### 3. 實驗區

#### a 實驗區的基本知識

設施實驗區的宗旨，(1)在探討社會教育的理論和實施方針，以供其他各地推行社會教育的參考。(2)在普及民衆教育促成地方自治，而使實驗區的民衆，都能認識國家和民族的地位。(3)在供給社會教育師資機關以實習的機會。

設施實驗區的步驟，(1)劃定實驗區域。(2)舉辦全區調查。(3)明瞭全區民衆生活狀況。(4)決定社會教育目標。(5)開設有有效的社教實施機關。(6)籌集最低限度經費。(7)開始實驗并具有實驗的態度。

江蘇省立教育學院實驗部擬定有「實驗的態度」十條，頗可作辦理社會教育實驗機關者的範疇，茲介紹其要旨如左：

(1)無論何種事業的成功，必賴兩種條件：(1)具體的計劃。(2)不斷的努力。

(2)所謂具體的計劃者，必將所作的事業，通盤計畫，先擬定目標，然後按實際情形，決定事業的範圍。

(3)事業進行的方法，亦當於計畫時擬定，務宜切近事實，首宜注意者為：(1)事業如何起始？(2)起始後如何進行？(3)進行後遇有阻力，如何應付？

(4)事業最後的成功，在參加者共同努力，增加一分努力，事業即進一步，有努力的決心，則無難不克，無事不成。

(5)實驗事業的成功，於計畫努力之外，尤須有「實驗的態度」。所謂實驗的態度者，換句話說，即試驗的態度。試驗的意思在從事一種事業，其失敗成功不能預斷，然試驗者，期望成功，預先擬定達到目的地之進行計畫，一計畫的試驗，不能成功，則改變方法，再不能成功，則再改變方法。或全部計畫，如終不能成功，則事業的自身，當有疑問。

(6)一種實驗事業，經過幾次試驗，而認為失敗，也算「成功」。因可供他人的參考，不使再蹈覆轍。

(7)實驗的最要條件，即是從事實驗者有計畫，而不拘泥成見；他人的意見，皆能虛心

討論，見其能為實驗之助者採納之。

(8) 社會教育實驗事業，有須直接與民衆接觸者甚多；民衆的經驗與意見，須盡量採納，以作實驗的事實的根據。

(9) 社會教育各種實驗事業，與自然科學的實驗事業稍異之處，在於事業的自身之外，尤須特別注意於人的方面。實驗員對於民衆必竭力接近，同情其生活狀況，原諒其偶出軌範的行爲，必先與民衆發生良心的感情，然後方能望實驗事業的成就。

(10) 實驗者除盡量充實已有的實驗事業外，應本實際的經驗留意新事業的增加，及已有事業的改進。

我國實驗區的發展，與現狀。我國實驗區的發展，可分三種時期：第一、萌芽時期。第二、發達時期。第三、全盛時期。茲分述於下：(1) 萌芽時期，自民國十一年到十四年。晏陽初氏感覺國內推行的社會教育與實際情形相差殊大，且實施時，常發生困難，故於十五年晏氏主辦的中華平民教育促進會選定定縣為平民教育實驗區，研究實施社會教育的方法，為我國實驗區的萌芽時期。(2) 發達時期，自民國十五年到十九年。自有定縣平民教育實驗區以後，十六年有徐公橋改進區，至

十七年由中華職業教育社接辦。同年又有蘇州基督教青年會主辦的亭山服務處。十八年有江蘇省立教育學院主辦的黃巷實驗區；鈕惕生氏主辦的俞塘改進區。十九年有燕京大學主辦的清河實驗區；江蘇省立鎮江民教館主辦的范公橋實驗區；福建省教育廳主辦的五里亭改進區。這個時期由法人主辦的機關，而為政府或私人主辦。由定縣而江浙以至福建。實驗區域的分佈已由北而東而南了。(3)全盛時期，自民國二十年到現在。此時實驗區利用政治力量實施社會教育，如二十年山東鄉村建設研究院主辦鄒平縣試驗區；南匯縣政府主辦界溝實驗區。南京市教育局主辦首都民衆教育實驗區；廣西省政府主辦柳州實驗區。二十一年江蘇省立教育學院又創辦有名的北夏實驗區和惠北實驗區。二十二年巴縣縣政府亦主辦巴縣鄉村建設實驗區。此時的實驗區，如雨後春筍，指不勝屈。(徐錫齡民衆教育實驗辦理概況與問題)

我國實驗區的現狀，根據民國二十五年教育部主編的二十二年度全國社會教育統計第三十三表，知道各省市民衆教育實驗區共計一百九十三所。最多的省分爲山東，共有教育館六十九所。次爲江蘇四川各有教育館二十五所。河南亦有二十所，餘均未滿十五所。茲將該表擇要鈔之於下：

第八表  
各省市民衆教育實驗區概況

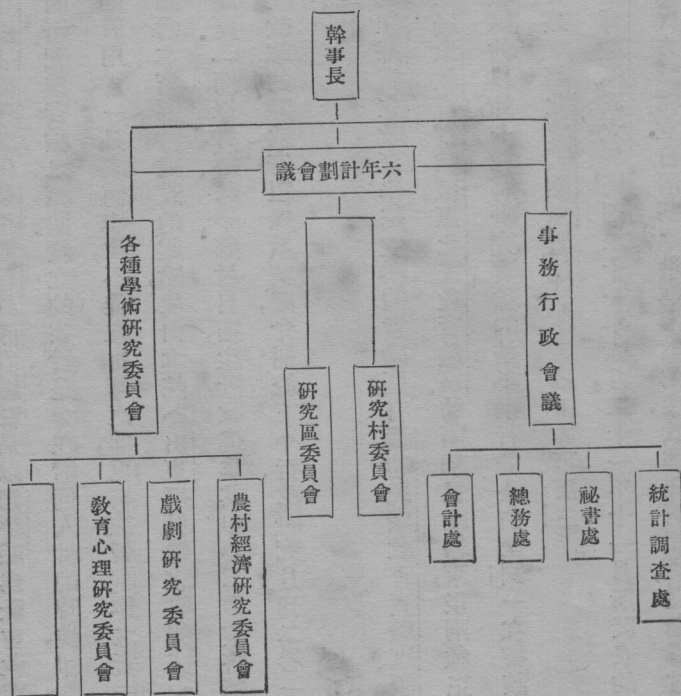
類別	機關				經費	教職員
	合計	計	省市	縣市		
總計	193	193	19	174	160,369	580
江蘇	25	25	7	18	60,117	98
浙江	3	3	—	3	1,680	7
安徽	1	1	—	1	3,000	5
江西	2	2	1	1	400	6
湖南	9	9	3	6	2,280	17
四川	25	25	—	25	14,000	93
福建	2	2	2	—	7,920	8
陝西	1	1	1	—	—	3
河南	20	20	—	20	3,882	35
河北	13	13	2	11	9,338	50
山東	69	69	1	68	51,992	205
廣東	5	5	—	5	—	—
雲南	8	8	1	7	860	39
甘肅	9	9	—	9	300	10
北平	1	1	1	—	3,600	4

現在再將定縣鄒平無錫三處實驗區的概況，分述於下：

定縣平民教育實驗區，創辦於民國十五年，得定縣米迪剛氏的贊助，而於翟城村設立事務所，開始調查定縣人民生活狀況。到民國十九年，實驗區纔正式成立，以「除文盲，作新民」為宗旨。因當時民衆有愚窮弱私四種缺點，所以以文藝教育救愚，生計教育救窮，衛生教育救弱，公民教育救私，而使之成爲新中國的新民。定縣實驗區的組織，現在是依事業而分的，如某事要某幾人參加，即來參加，共同負責，設計進行，以收分工合作之效。茲錄其最近組織系統於左：



第一圖 定縣實驗區組織系統圖



鄒平縣實驗區，又稱鄒平鄉村建設實驗縣，是以鄒平縣爲社會教育、鄉村教育、地方自治、農民經濟的研究與實驗之範圍。設立的宗旨是：「在儲備人材的時候，即應就一地方，試行鄉村建設，這有兩層用意：一是訓練學生，不徒在口耳之間，更有練習試作之資。一是以此爲鄉村建設的示範，以此爲本省鄉村建設的起點，故由本院（山東鄉村建設研究院）請省府指定一縣爲本院之試驗區。」而以村、鄉、縣學、鄉村自衛、生計改進爲其中工作。茲將鄒平設實驗縣後至二十三年再度改革的縣政府組織系統圖，介紹於下（行政研究月刊二卷一期鄒平實驗縣政的剖視第二圖）：

無錫江蘇省立教育學院主辦的實驗區，有黃巷民衆教育實驗區、麗新路工人教育實驗區、北夏普及民衆教育實驗區、惠北民教實驗區。前兩種已經結束，後兩種正在實施。江蘇教育學院設立實驗區的目的，一在將研究實驗的結果推行於全省全國；一在使該院學生，有實習社會教育的機會。茲將北夏實驗區概述於下，蓋舉一亦可反三！

北夏實驗區成立於民國二十一年六月，二十一年十一月所發表的初步計畫，是以民衆教育培起國民力量，樹立自治基礎，增進農業生產，改進經濟組織，促進鄉村建設，充實人民生活爲

宗旨。其擬定的教育目標如左：

甲、政治方面

- (1) 各鄉鎮自治機關組織完備，並確能代表農民利益。
  - (2) 各鄉鎮公所將應辦事項辦理妥善。
  - (3) 各鄉鎮至少有一個以上之民衆團體，並至少有過半數之成年參與團體活動。
  - (4) 大多數人民有民族觀念。
  - (5) 區內道路平坦，而有適當之寬度。
  - (6) 區內有合法而有力之自衛團體。
  - (7) 各鄉鎮須有增進鄉民健康之設施。
- 乙、經濟方面
- (1) 大多數農家能採用改良種種方法。
  - (2) 各鄉鎮至少有一個合作社。
  - (3) 大多數農戶有相當副業。

- (4) 山地完全造林，並有適當之管理。
- (5) 池沼多數養魚，並有合作之經營。
- (6) 河流疏濬通暢。
- (7) 過剩人口於外鄉有適當之職業。
- (8) 佃農與地主能互謀利益。

丙、文化方面

程度。

- (1) 年在十五歲以上二十五歲以下之青年，至少有百分之七十五，具備初級民衆學校畢業

程度。

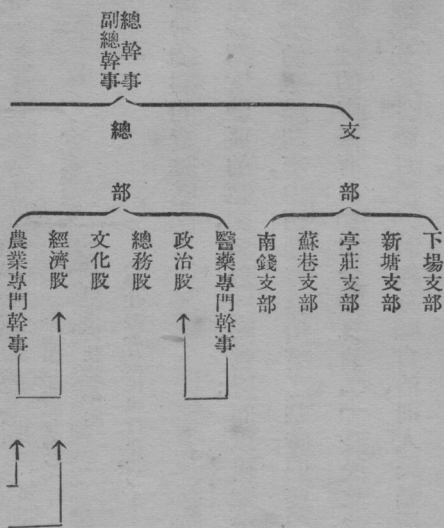
- (2) 年在二十五歲以上四十五歲以下之成人，至少有百分之五十，具備初級民衆學校畢業

- (3) 各種鄉村事業，均有適當的領袖。
- (4) 大多數人民信仰科學。
- (5) 大多數人民有公民道德。

(6) 各鄉鎮均有正當的娛樂組織。  
 (7) 各鄉鎮鄉賓野客有適當的整理。

北夏實驗區的組織，分總部、支部、與合組機關三種。總部即總務辦事處，支部為分辦事處，而以支部為實驗的中心場所。所謂合組機關，即實驗區與他種機關，合組辦理。茲錄其組織系統圖於下：

第三圖 北夏實驗區組織圖



三 非常時期社會教育的實施機關

合組機關

無錫縣農業推廣實驗區

(與江蘇省實驗廳合設)

北夏農民借款儲金處

(與江蘇省農民銀行合設)

### b 非常時期的實驗區

非常時期實驗區的範圍，要以一縣爲限；而以組織民衆，復興民族，爲惟一目的。如果各縣民衆，都能健全的組織起來，中國地方自治有了基礎，則整個國家和民族，自然會復興起來了。孫總理以民治建設的方略有四：「即分縣自治，」「全民政治，」「五權分立，」及「國民大會，」而其實行則莫先於分縣自治。「若無分縣自治，則人民無所憑藉，所謂全民政治，必無由實現。無全民政治，則雖有五權分立，國民大會，亦未由舉主權在民之實故也。」且「建設之事，當始於一縣，縣與縣聯以成一國，如此建設之基礎在於人民，非官僚所得而竊，非軍閥所得而奪。」（中華民國建設之基礎）

非常時期實驗縣區的工作，第一、在培養自衛能力。其次政治，經濟。再次則爲教育，與衛生。若先無自衛能力，雖有善良政治，優裕經濟，對內不能防止土匪，維持治安；對外不能抵抗敵人，保全

國土。現時各國相互擴充武力，充實國防。我們此時纔來講民衆自衛，實嫌過晚了。但亡羊尚可補牢，鄒平實驗縣區自衛訓練，足爲非常時期各縣採用者，有如下數則。願各縣縣長無論爲實驗縣，或非實驗縣，都應接收推行。鄒平縣自衛訓練的辦法是：

(1) 寓兵於農，寓軍事於教育——將本縣十八歲以上四十歲以下之成年徵集編制，施以訓練。注重成人教育，而以軍事寓於其中。古曰：「寓兵於農。」此則更寓軍事於教育，以師長爲官長。近則保衛鄉里，遠則所以爲國防。

(2) 團保兼行教養並重——團練之法貴合，保甲之法貴分。鄒平推進自衛辦法，有集中訓練，分別訓練，又編查保甲稽查良莠，亦卽分卽合，團保兼行之意也。又訓練中復重鄉約之講解，新生活之指導，以樹立鄉村禮俗；並灌輸以農村合作，農村改良常識等。他如於平時卽以嚴密之軍事編制，用同伍親愛之精誠，推及於合作社之組織，進謀農事之改良，其效率當迅於尋常，而教養並重之目的可達。

(3) 寓訓練壯丁於常備之中，寓後備於常備解散之後——民團幹部訓練所爲集合壯丁，輪流受訓練之機關。抽調鄉村壯丁，輪流訓練，卽以此爲常備隊。使於數月間受有必要之教育，卽全

縣之武力集中，訓練期滿，編爲鄉隊，卽後備性質，使復習其常備隊所受之訓練，而盡其職務於實際，未受過訓練之壯丁一律於鄉村集合，預先教練之，以爲常備隊之預備。一旦告警，扼守鎮市村落。常備之性質，一方卽後備之教育機關，所有壯丁均有受教育機會，一方面有警可作游擊部隊。此種辦法在於寓訓練壯丁於常備之中，寓後備於常備解散之後。

(4) 實施地段編制以期就地成軍確定徵兵制之基礎——地方自衛之組織，必須寄於地方全體民衆。就地段編制，召集迅速；會員素相熟識，自能相親相愛，官員易於考查，此卽就地成軍之意。由小規模之抽丁訓練，過渡而大規模之徵兵制，再進而確立團管區師管區之制度，以爲我國根本改造陸軍之基礎。

(5) 訓練之要旨及其課程——本寓教於軍，寓兵於學之旨。無論官佐會員之訓練，均以提高民族意識，促成團體組織，改進鄉村禮俗，扶植地方正氣，養成紀律生活，期於健全國民爲要旨。故所有壯丁不惟可盡受必要之軍事教育，且亦完成相當之國民教育。平時保衛地方之治安，戰時卽禦侮救國。其訓練課目，除軍事學術外，計有公民常識，新生活須知，警察服務須知，三民主義淺說，國恥痛史，史地常識，中華民族故事，識字明理，農村合作，法律常識，聯莊會會員須知，及珠算等



課程。而於其幹部訓練，尤加社會調查，戶籍法，憲兵服務須知，經濟常識，及應用文等課程。

#### 4. 圖書館

##### a 圖書館的基本知識

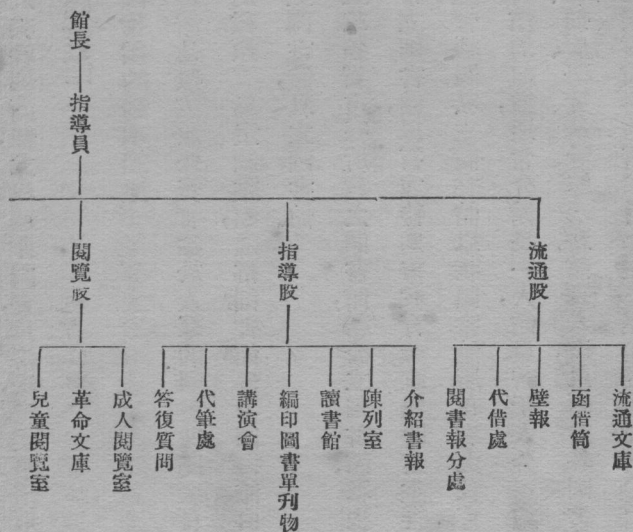
圖書館是搜集並保管有益於人羣的圖書，供民衆自由閱覽的機關。由閱覽人的程度來分，圖書館的種類有兒童圖書館，通俗圖書館，參考圖書館。由圖書館設立的性質來分，圖書館的種類有公立圖書館，私立圖書館。

國立或各省市縣所設之圖書館，稱公立圖書館。私法人或私人所設者，稱私立圖書館。省立或特別市立圖書館，以省或特別市教育行政機關爲主管機關。市縣立圖書館以市縣教育行政機關爲主管機關。私立圖書館以該圖書館所在地之教育行政機關爲主管機關。

圖書館的組織，通常分館長一人，館員若干人，分司總務、流通、選購、分類、藏書、編目、裝修、閱覽、參考、出版、推廣、研究、統計等事務。館長人選，以國內外圖書館專科畢業；或在圖書館服務三年以上；或對於圖書館事務有相當學識及經驗者爲合格（民國十九年公布之圖書館規程第八條）。關於民衆圖書館的組織，大概可分五股：如流通股，指導股，閱覽股，管理股，事務股，茲將各股

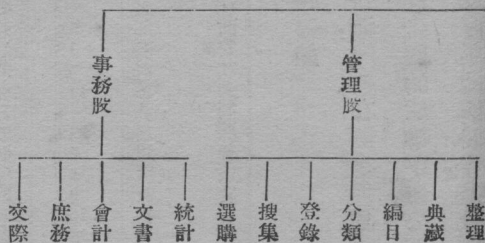
所司之職務，製一系統圖如下：

第四圖 普通民衆圖書館的一般組織



各省市的民衆圖書館，依據廿五年教育部編的民國二十二年度全國社會教育統計第三十一表，共計一千六百三十四所。而以四川爲第一，計二一九所；河南爲第二，計一八〇所；河北爲一七九所，列第三。餘詳該表。茲將其機關一欄，照錄於下：

第九表 二十二年全國各省市圖書館數



類	別	機 關				
		合 計	公 計	立		私 立
				省 市	縣 市	
總計	蘇江徽西南北川建西西北東東南州肅疆寧林江遠河爾康夏海區京海平衛	1,634	1,371	48	1,260	263
浙江	蘇江徽西南北川建西西北東東南州肅疆寧林江遠河爾康夏海區京海平衛	50	43	5	38	7
安徽	蘇江徽西南北川建西西北東東南州肅疆寧林江遠河爾康夏海區京海平衛	52	43	1	42	9
江西	蘇江徽西南北川建西西北東東南州肅疆寧林江遠河爾康夏海區京海平衛	19	14	1	13	5
湖南	蘇江徽西南北川建西西北東東南州肅疆寧林江遠河爾康夏海區京海平衛	50	22	1	21	28
湖北	蘇江徽西南北川建西西北東東南州肅疆寧林江遠河爾康夏海區京海平衛	149	83	3	80	66
四川	蘇江徽西南北川建西西北東東南州肅疆寧林江遠河爾康夏海區京海平衛	18	16	3	13	2
福建	蘇江徽西南北川建西西北東東南州肅疆寧林江遠河爾康夏海區京海平衛	219	192	—	192	27
山東	蘇江徽西南北川建西西北東東南州肅疆寧林江遠河爾康夏海區京海平衛	50	40	1	39	10
山西	蘇江徽西南北川建西西北東東南州肅疆寧林江遠河爾康夏海區京海平衛	86	84	—	48	2
河南	蘇江徽西南北川建西西北東東南州肅疆寧林江遠河爾康夏海區京海平衛	31	31	1	30	—
河北	蘇江徽西南北川建西西北東東南州肅疆寧林江遠河爾康夏海區京海平衛	180	176	2	174	4
陝西	蘇江徽西南北川建西西北東東南州肅疆寧林江遠河爾康夏海區京海平衛	179	169	7	162	10
甘肅	蘇江徽西南北川建西西北東東南州肅疆寧林江遠河爾康夏海區京海平衛	81	79	3	76	2
廣東	蘇江徽西南北川建西西北東東南州肅疆寧林江遠河爾康夏海區京海平衛	141	84	—	84	57
廣西	蘇江徽西南北川建西西北東東南州肅疆寧林江遠河爾康夏海區京海平衛	38	38	2	36	—
雲南	蘇江徽西南北川建西西北東東南州肅疆寧林江遠河爾康夏海區京海平衛	108	102	3	99	6
貴州	蘇江徽西南北川建西西北東東南州肅疆寧林江遠河爾康夏海區京海平衛	19	13	—	13	6
新疆	蘇江徽西南北川建西西北東東南州肅疆寧林江遠河爾康夏海區京海平衛	48	47	1	46	1
寧夏	蘇江徽西南北川建西西北東東南州肅疆寧林江遠河爾康夏海區京海平衛	1	1	1	—	—
綏遠	蘇江徽西南北川建西西北東東南州肅疆寧林江遠河爾康夏海區京海平衛	36	36	—	—	—
察哈爾	蘇江徽西南北川建西西北東東南州肅疆寧林江遠河爾康夏海區京海平衛	12	12	—	—	—
熱河	蘇江徽西南北川建西西北東東南州肅疆寧林江遠河爾康夏海區京海平衛	6	6	—	—	—
遼寧	蘇江徽西南北川建西西北東東南州肅疆寧林江遠河爾康夏海區京海平衛	4	4	1	3	—
吉林	蘇江徽西南北川建西西北東東南州肅疆寧林江遠河爾康夏海區京海平衛	4	4	—	—	—
黑龍江	蘇江徽西南北川建西西北東東南州肅疆寧林江遠河爾康夏海區京海平衛	9	9	1	8	—
山東	蘇江徽西南北川建西西北東東南州肅疆寧林江遠河爾康夏海區京海平衛	3	3	—	—	—
河南	蘇江徽西南北川建西西北東東南州肅疆寧林江遠河爾康夏海區京海平衛	3	3	1	2	—
廣東	蘇江徽西南北川建西西北東東南州肅疆寧林江遠河爾康夏海區京海平衛	5	5	—	5	—
廣西	蘇江徽西南北川建西西北東東南州肅疆寧林江遠河爾康夏海區京海平衛	2	2	—	—	—
雲南	蘇江徽西南北川建西西北東東南州肅疆寧林江遠河爾康夏海區京海平衛	1	1	1	—	—
貴州	蘇江徽西南北川建西西北東東南州肅疆寧林江遠河爾康夏海區京海平衛	21	5	5	—	18
新疆	蘇江徽西南北川建西西北東東南州肅疆寧林江遠河爾康夏海區京海平衛	8	3	3	—	5
寧夏	蘇江徽西南北川建西西北東東南州肅疆寧林江遠河爾康夏海區京海平衛	1	1	1	—	—

非常時期的民衆圖書館

非常時期的民衆圖書館，第一在圖書搜集方面：要將關於發揚民族精神的圖書，如革命先烈，歷代民族英雄，歷代先賢先烈的故事手冊，公開陳列。關於指導民衆自衛的圖書，如世界軍備，軍事常識，防空防毒，中國近百年的國恥等，盡量搜集，任人借閱。第二在館員服務方面：民衆圖書

館館員，不僅是館內的職員，而且是民衆的導師。對於民衆在文字上所發生的困難，要爲之解釋，爲之代筆。遇有國難事件，要公開宣傳，使民衆週知。第三、在館舍建築方面：平時可作圖書館；戰時利用爲搜集難民，保護婦孺場所。建築時應顧到閱覽人的健康，如採光，通氣，館園休憩之地；更應顧到附近民衆的安全，如屋上的電網，地下的暗室，及其他避免戰時重大犧牲的設施。

## 5. 博物館

### a 博物館的基本知識

博物館是陳列有益於人羣的實物，供民衆由觀覽而獲得知識的機關。它的功用：在保存有價值的文化實物，供專門家的研究，及全民衆的觀覽。博物館的種類甚多，由其內容來分：有科學博物館，歷史博物館，美術博物館。由其設立性質來分：有中央博物館，鄉土博物館，學校博物館，私立博物館。通常祇分博物館爲公立私立兩種。

博物館創始於西洋中世紀，當時的富豪貴族，均競尙古玩，以爲私人欣賞炫耀之助。十八世紀始有公立博物館，供民衆觀覽欣賞，才發生社會教育的意義。現在，認博物館爲社會教育的中樞機關，不僅展覽實物，並且辦理講演，指導參觀。中國古時，私人亦有搜集古玩，而陳設其住宅內。

供個人欣賞炫耀，與西洋中世紀之私人同。至辛亥革命後，乃將清室歷代所存古物，就三殿內陳列之，而改稱爲故宮博物院。是爲中國有公立博物館之始。

中國現在公立博物館有六三所；私立博物館有五所，合計六八所。二十二年度經費，公私立合計，歲出十二萬餘元。其資產價值，公私立合計三百九十一萬餘元。茲根據教育部民國二十二年度全國社會教育統計第一表，作民國二十二年度全國博物館概況表如下：

第十表

民國二十二年度全國博物館概況

項		目		數	量
機	公	省市		18	
		縣市		45	
		立計		63	
	私立		5		
關	合計		68		
	經	公	歲入	91,208	
費	立		歲出	88,475	
		私	歲入	32,200	
	立		歲出	31,700	
		合	歲入	123,408	
	計		歲出	120,175	
		職	公立		177
私立			43		
合計			220		
員	資	公立		2,875,586	
		私立		1,037,044	
	合計		3,912,630		

## b 非常時期的博物館

博物館是實施社會教育的機關，不是政府藉以斂財的。可是故宮博物院入門券在二元以上，文華武英殿古物陳列所，又須額外索費，使水平線以下的經濟之民衆，只能望洋興嘆，心向往之而已，與民衆教育的意義，實相違背。故吾主張，第一博物館不應收費，應當開放，任民衆觀覽欣賞。

凡屬發揚民族精神，裨益品格教育，如古聖先賢的儀表和發明，和歷史上中國民族各時代的生活狀態，革命資料，應廣爲搜集，公開陳列，使民衆有所觀感。更有關於國民自衛的材料，如防空展覽，國貨陳列，衛生標本圖表。農產品之展覽，應巡迴各重要都市，使民衆知所警惕。故吾第二種主張，凡屬發揚民族精神，提倡國民自衛的實物，應巡迴各地展覽，使全國民衆，都奮發起來有同赴國難的決心。

第三、我主張博物館不僅是觀覽，而且是講演。對於靜的實物，其名稱，性質，歷史，功用，和國家民族的關係，詳加指導。不僅每物懸一小牌紀錄標明之，而且予以切實指導，使民衆對於所觀覽者，不是走馬觀花，而有深切的了解。能如此，則博物館內死的材料，始有活的功用。

## 6. 教育播音

### a 何謂教育播音

教育播音，是藉播音的力量，實施廣大民衆的播音教育。教育播音，和播音教育不同，教育播音是一種社會教育實施機關；播音教育是以教育爲目的的播音。換句話說：凡播音中有教育作用的，叫做播音教育。

教育播音的功用：第一、在使教育與受教者，不受空間與時間的限制。過去，一般人誤認學校即教育。自有教育播音後，教育乃不需一定空間，亦能實施。且教育是終身的，有教育播音，我們隨時可以獲得知識，不受各段教育畢業年限的限制。第二、在使全國民衆有受教育的機會。過去的教育機會，是不均等的，其原因固由於國民經濟的不平等，但教者的口講指畫，發行講義，究所及有限。如利用廣播，則無遠弗屆，無人能遺。第三、在使民衆獲得正當娛樂。教育廣播在積極方面，灌輸知識；消極方面，還能陶冶情感。如廣播有價值有意義的歌曲，戲劇，使民衆獲得身心的調劑，也能收到教育上的功效的。

### b 如何利用教育播音



如何利用教育播音？在教育部曾經有利用教育播音須知的頒布，爲民衆利用計，茲分別轉述於下：

(1) 中等學校利用教育播音須知

(a) 認識無線電收音機，確實是一件優良的教具，應該盡量的利用它，並要向學生宣揚收聽教育播音的利益，使學生都能夠樂意的來受教。

(b) 遵照部章，各校應組織教育播音推行委員會，已經組織成立的，要切实負起責任來，計畫并執行本校的教育播音事宜；沒有組織成立的，應該趕快成立。

(c) 每次教育播音講題、講師和時間，事先由教育播音推行委員會，在校內公佈週知，在該會沒正式成立以前，由教務部負責辦理。

(d) 每次講題，應酌量題材的深淺，和學科的相近，或學習單元的連絡，可以指定班級收聽；但每兩星期一次的時事講演，須令在校學生全體出席。

(e) 每收聽一次教育播音，可以作一小時的正課；學科考試時，可以把有關係的教育播音材料，加入命題。

(f) 指導學生筆錄講詞，以練習他們的聽覺和速記術，并可作日後的參考。

(g) 收音員筆錄講詞，可以印發學生，作為課外讀物的一種，并可編入學校刊物，以廣宣傳。

(h) 如果可能的話，最好把收音機裝設在禮堂上，必要時公開給民衆，或者添裝一只分擴音器在校外民衆容易會集的地方。

(2) 民衆教育館利用教育播音須知

(a) 認識無線電收音機確實是一件優良的教具，盡量的利用它，並要向民衆宣揚收聽教育播音的利益，使大家都樂意來受教。

(b) 遵照部章，組織教育播音推行委員會，已經組織成立的，應該切實負起責任來，計畫并執行各館的教育播音事宜；沒有組織的，從速組織。

(c) 每次教育播音講題，講師和時間，事前由教育播音推行委員會公布週知，該會沒有正式成立以前，由休閒教育主管人或指定的收音員負責辦理。

(d) 每次收聽教育播音應由負責人筆錄講詞，一方面把講演內容提要公佈，一方面把詳稿編入本館刊物。

容。

(e) 每次收聽材料，可於民衆集會時，乘機轉述給大家聽，使得沒有收聽的人，也得領略內容。

(f) 在可能範圍內，最好添裝一個分擴音器在館外民衆容易會集的地方。

(g) 調查本館施教區內裝設收音機的人家，訂期舉行收音比賽，藉以增加收音興趣。

### (3) 商店利用教育播音須知

(a) 如果利用收音機做一種廣告用具，便利吸引顧客，最好能添做一塊小黑板，把當天的播音節目公布在門首。這牌子上也可以加些本店的廣告術語，或是「提倡國貨」、「定價克己」一類的生意經語句，效力一定是很大的。

(b) 在教育播音時間內，或其他含有教育意味的講演時，最好能指定一位店友，練習筆錄，把內容綱要，揭布在門首，做一個現成的民衆老師。

(c) 遇有繼續播送的基本學科教學，應指導店徒學習，一則可以增進他們的學識，二則可以增加他們的服務興趣。表面上雖是減少幾十分鐘的服務時間，實際上他們因爲有興趣，有精神，有希望，可以增加他們服務的效率，把店務做得更好一點，還是值得的。

(d) 規模大一點的商店，專闢有招待室的，最好在室內裝一架播音器，歡迎顧客入內休息聽講，招待員也可以乘機談談生意經，聯絡聯絡情感。爲使人注意，更可以在門首廣告招徠。

#### (4) 家庭利用教育播音須知

(a) 家庭裝置收音機，藉收音來調節和悅的空氣，是極經濟而且很需要的工具，但不能完全當它是一種娛樂器具，實在它具有有一種教育的偉力，所謂寓教育於娛樂之中，先明瞭了這一點，然後才好去利用它來實施家庭教育。

(b) 每天按一定的時間開閉，凡有教育節目，應該事先把講題，講師告訴家裏人，頂好是每天天的節目，鈔錄一紙，貼在收音機旁，使得大家容易明瞭。

(c) 指導家人尤其是學生，練習速記，把講詞提要記下。如果家裏有兄弟姊妹的，更可用這機會，做一做速記比賽，或就原題內容，作復述比賽。一則可以練習文字，二則可以練習口才，更可以增加不少的樂趣。

(d) 招待鄰人或親戚朋友聽講，或參加速記，和復述比賽。

(e) 聯絡已裝設收音機的鄰人，或親戚朋友，舉行收聽教育播音比賽，指定節目，個別收音，

把紀錄來比賽誰的精確。

(f) 每次收聽教育播音紀錄的稿子，每學期彙訂一冊，可以做日後的參考。

(g) 遇有關於基本學科的繼續教學，一定要逐次收聽，免得中斷，這個於學校教授的學科，也有很大的幫助。

### c 教育播音在中國設施的經過

廣播事業，是最近十幾年的新發明。各國都充分的，利用着發布政令，傳達新聞，開通民智，改良娛樂。有人稱廣播無線電為空中學校，信非虛語。

我國教育部，鑒於教育播音之重要，乃於二十四年五月，與中央黨部商定利用中央廣播電臺，播送教育節目之計畫。同年六月，通令各省市教育廳局，轉飭所屬中等學校及民衆教育館，分期裝設收音機。並向建設委員會電機製造廠，定購收音機多架，以供各省市之需要。同年七月，又舉辦全國中等學校及民衆教育館收音指導員訓練班，養成推進播音教育之技術人員。同年十月，延聘專家，開始假中央廣播電臺，向全國民衆及中學生播送教育節目。迨至二十五年七月，教育部為積極實施播音教育起見，又設立播音教育委員會，並訂定二十五年推行播音教育計

畫內分：(甲)收音機之裝置，(乙)人員之訓練，(丙)講師之延聘，(丁)節目之分配，(戊)節目及講稿之發表，(己)成績之考查，(庚)行政之改進等七部。今後的播音事業，正方興未艾！

#### d 非常時期的教育播音

教育播音是實施社會教育，喚起全國民衆最有效的工具。我們要提倡民族精神則在播送教育節目時，宣揚我國固有的文化，宣揚我國高尚的道德，對於先哲所遺留下來威震蠻夷，同化異族的豐功偉績，盡量的向民衆廣播，而使頑夫廉，懦夫立。我們要養成自衛能力，則播送軍事知識，播送戰爭故事，播送激昂悲壯的軍歌，而使我们畏外心理，消磨無餘。中國幅員遼闊，交通極不便利，平時尙感覺國內新聞，與國際政情不易傳播；戰時，更無論了。但教育播音則無遠弗屆，平時如此，戰時亦如此，我們應盡力推進才好。

### (二) 非常時期中國社教機關設立的原則

#### 1. 學校式和社會式社教機關的共同原則

##### a 注重民族意識和自衛訓練

中國有三萬萬文盲，不知國家民族爲何物，所以近百年來，喪失領土，損壞主權，犧牲人民，國幾不國！有識之士，大聲疾呼喚起民衆，同赴國難的聲浪，到處可

以聽着。救國之道甚多，利用社會教育機關，以啓發民族意識，使民衆自身組織起來，抵抗強隣，尤爲當務之急。

**b 遵照中央法令和聯絡當地巨室** 近來主持社教機關者，多具有個人意見，對於中央及省方法令常不注意，致爲當局所不滿。而中途停辦者，爲數甚多。且實驗縣區主辦人求治過急，往往與當地巨室，發生利害衝突，致進行阻滯，功虧一篑，所以遵照中央法令，和聯絡當地巨室，亦爲當務之急。

**c 設施社教機關重視民衆利益** 社教機關是爲民衆訓練而設，應以民衆爲組織的主體，故機關內一切設施，都要顧到民衆身上。非僅不可藉故徵稅，即在他項政費所得，亦應用於民衆。若增加民衆負擔，或民衆得不着利益，這種社教機關，是吸收不了民衆的。

**d 推行社會教育注意法治精神** 中國社教機關，已到了全盛時代。然膾炙人口的，究爲數有限。推原其故，人治的問題較多。所以今後中央政府應明白規定一套社教機關的組織法，以統制社會教育，使人治的社教機關，變爲法治的社教機關。

## 2. 學校式社教機關設立的原則

a 免納學費 失學民衆，不能受學校教育的原因，在無力繳費。所以超過學齡，而依然目不識丁。最近國民政府宣布的中華民國憲法草案第一三五條，規定：「已逾學齡，未受基本教育之人民，一律受補習教育，免納學費。」

b 強迫入學 義務教育，是強迫入學的。廿五年，規定社會教育也強迫入學。據廿五年教育部公布的實施失學民衆補習教育辦法大綱第六條，規定「實施失學民衆補習教育時，得強迫入學。」這是我國國防上一種極大的貢獻。

c 單獨設立 社會教育與家庭教育，學校教育，鼎足而三。其重要性實有過，而無不及。單獨設立，在非常時期甚爲必要。

d 利用餘暇 社會教育爲利用餘暇的教育，一般失學民衆，多有相當職業，非晚間或假期不能讀書，故學校式社教機關，應利用民衆餘暇施教。

### 3. 社會式社教機關設立的原則

a 地點適中 社會式的社教機關是爲民衆而設的，無論在城市或在鄉村，總宜設在地點適中的地方，以免居民多事跋涉，而減少其求知的興趣。地點適中，是設置社教機關最重要的問



題。

b 館舍寬闊 教育館舍不僅給予民衆以文字教育，精神教育等，更須積極的授以軍事教育，所以館舍內應設置圖書館，講演所，博物館，並附設公共體育場及游泳池，此外陳設武器，開闢地下室，設置難民收容所，非館舍寬闊不能備非常時期之運用。私人財產究屬有限，防止空襲設備，端賴地點適中公立的社會教育機關。

c 社會中心 社教機關不是民衆娛樂場所，而是實施社會教育的中心機關。平時用作教育民衆，訓練民衆，組織民衆。戰時，則用作宣傳演習機關，使民衆獲得戰事消息，及軍事常識，務使社教機關，爲社會中心。

d 分縣自治 自定縣鄒平縣用教育政治力量推行地方自治以後，民衆運用四權的能力，據主辦人說：均較前大有進步。中央第二次內政會議決各省設立縣政實驗區，以便「改進地方人民生活，實現地方建設」，可見政府也承認社教機關推行社會教育的力量，而令各省設立縣政實驗，以期實現總理「分縣自治」的遺教。

## 四 非常時期社會教育的實施步驟

### (一) 第一步調查

對於社會上失學的民衆，要施以非常時期的教育，必先調查他們的生活；和國家對於他們的需要。然後，才將他們組織起來，加以訓練，以供獻國家。所以第一步講調查，第二步講組織，第三步講訓練。關於調查要點者如下：

#### 1. 意義

非常時期社會教育的意義，就是用科學方法，將社會上有關戰事的各種重要因子，搜集整理，分別融化於社教機關的組織、管理、建築、設備、學科、教材、教法以內，藉供實施社會教育人員的採擇運用。

#### 2. 綱領

非常時期社會教育調查的綱領，是以國難教育爲主體，失學民衆爲客體而編造的。茲依此原則，擬一調查綱領如下：

## 第一實驗縣區調查(註一)

### A 自然現象

- (1) 全縣山脈河流的分佈。
- (2) 本縣何種物產爲出口大宗。
- (3) 氣候與土壤之情形。
- (4) 本縣地形大概，及所毗連之縣名。

### B 自治

- (1) 區鄉鎮保甲已否一律編制？
- (2) 全縣戶口略數。
- (3) 各級自治機關經費開支情形，有無自行籌措款項事情？

### C 縣署行政

- (1) 該縣屬何等縣？
- (2) 縣政府分幾科？

(3) 縣府經費若干?

(4) 政警隊若干，有無槍枝?

(5) 政警下鄉路費，是否規定?

(6) 縣長到任年月。

(7) 全縣各公法團機關名稱，及主管官姓名。

### D 司法

(1) 訴訟案件，以何種爲最多?

(2) 監犯人數若干，已決未決犯各若干?

### E 財政

(1) 田賦徵收情形，每年正賦若干?

(2) 地方附加田賦若干，並述其種類。

(3) 近年來有無預徵？或抵借田賦情形?

(4) 各區鄉有無自行徵收畝捐情形?

(5) 地方財政歲入歲出之預算，及盈虧情形。

(6) 財政局長姓名。

(7) 受走私影響。

## F 公安

(1) 公安局及分局暨員警各若干？

(2) 警察有無槍枝？

(3) 公安局長姓名。

(4) 曾經防空演習。

## G 教育

(1) 全縣初等小學校若干？

(2) 鄉村私塾情形如何？

(3) 鄉村師範及縣立中學，或男女職業學校各若干？

(4) 全年教育經費若干？

(5) 全縣不識字人民若干？

(6) 是否有村學鄉學縣學之設置？如有，其數目若干？

## H 保衛

(1) 全縣保衛團，共有若干？

(2) 保衛團之編制，與槍枝情形如何？

(3) 薪餉額如何，是否向各地方收捐，及捐額如何？

(4) 成立以來捍衛地方之成績如何？

(5) 是否為人民之依靠，抑痛恨？

(6) 保衛團官兵名冊。

(7) 各區有無聯防之組織？

(8) 有無騷擾情事？

## I 清鄉

(1) 有何清鄉機關及成立日期？

- (2) 清鄉機關職員姓名表。
- (3) 辦理保甲，聯結情形如何，應如何辦理，乃為有效？
- (4) 結冊人名種類數目。
- (5) 境內有無股匪，及散槍散匪，其出沒地點如何？
- (6) 在逃巨匪姓名。
- (7) 各要隘地點，已否建築礮堡？
- (8) 本縣要隘地點若干？有無團隊駐防？
- (9) 境內有無電話之設備，及設備之狀況？
- (10) 有無駐防軍隊，及駐防地點？
- (11) 辦理匪案若干？
- (12) 辦理自首自新程序如何？人數若干？
- (13) 有無沒收匪產用途如何？

## J 救濟

(1) 有何救濟機關其設備及經費如何？

(2) 歷年辦理工賑急賑情形如何？

(3) 全縣義倉社倉存儲若干？

(4) 穀米缺乏時，轉運糧食情形如何？

### K 農工商狀況

(1) 各鄉田畝有無荒蕪情形？

(2) 全縣正雜糧食之種類。

(3) 全縣正雜糧食之收入，可供一歲之食否？

(4) 各鄉佃戶納租成數如何？

(5) 各鄉土地每畝價值。

(6) 農產大宗出品之種類及數量。

(7) 歷年之天災及損害程度如何？

(8) 各鄉之利債情形如何？



- (9) 農村之經濟狀況。
- (10) 手工業種類如何？
- (11) 工業出產品，以何種爲最多？
- (12) 有無工廠礦產局，其經營狀況如何？及工人若干？
- (13) 城鄉市面如何？
- (14) 百物價格如何？
- (15) 該縣每年輸入輸出，各以何種爲最多？其價值總額，大略可稽否？
- (16) 現在缺乏何項物質（如米糧食鹽之類）並載明現在價值若干？

### L 雜詢

- (1) 縣治有無城池？並是否鞏固？
- (2) 縣道路情形如何？
- (3) 地方公正廉明士紳及諸種人才，能舉出否？
- (4) 牌賭娼妓情形如何？

(5) 各鄉交通如何？

(6) 各市鎮名稱。

(7) 各鄉風俗習慣（如有無械鬪惡習等）如何？人民勤樸否？

## 第二農村經濟調查

### A 境界及水利

(1) 境界——境界四至鄰接何縣？全縣面積共有若干？交通如何？

(2) 水利——縣境內有何水道？是否汙塞？抑已疏濬？及水道之利害如何？堤防是否鞏固？

### B 農民與土地

(1) 農民——全縣人口戶數務農者各若干？約佔總人口百分之幾？地主，自耕農，半自耕農，佃農，雇農各佔總人口百分之幾？工商漁等業各若干？是否發達？

(2) 土地——全縣土地，如水旱田，山，蕩，墓，荒田等種類，全面積各有若干？共計若干？其地價等差如何？

### C 主要產物與副業

(1) 主要產物——如稻，麥，豆，棉，高粱，玉蜀黍，山芋等種類，每年產量各若干？價格有無漲跌及其程度若干？

(2) 農民副業——鷄，豬，漁，蠶，工織等業，每年出產若干？獲利若干？泥水木工匠，手藝工，推車，水販及僱工等等之情形如何？

#### D 賦稅

(1) 省正稅省專稅各共徵銀元若干？兩共若干？

(2) 縣政稅共徵銀元若干？縣附加稅共徵銀元若干？兩共若干？附稅是否超過正稅，及超過有若干倍？該縣正附稅之種類可列表明之。

(3) 其他苛捐雜稅名稱共有幾種？徵收之程度如何？

#### E 佃租制度

(1) 佃租是包租抑分租，是繳金租，抑繳穀租，是一季繳若干？或二季各若干？有無押租等陋規？

(2) 業主是否用大斗小秤，或巧名盤剝佃農等情事？

(3) 租額有無超過法定千分之三七五之規定？違法租穀情形如何？

## F 農村金融

(1) 農民銀行，組織幾種合作社？是何種名稱？對於農民有無實惠？

(2) 農民流通金融，是否依賴私人借貸？其利息若干？期限如何？高利貸是何種名稱？貸放之利息如何？農民濟急合議「請會」，其名稱如何？會利及其期限如何？此外，如向商店賒欠，於何時起收？商人有無從中獲利？典當衣物及小押或私人抵押，其利息若干？期限如何？有無惡例？

(3) 農民存儲是否存在商店中，錢莊中，抑埋藏地窖中？

## G 農民之生活

(1) 農民衣食住行，是否安適？每人每日約耗費若干？一家老幼有無凍飢之苦？每年收支生活費，可列表以瞻其足否？

(2) 農民日用洋貨，每年耗費若干？以何者為最多？

(3) 縣內乞食者，是多是少？於何季即多？於何季即少？

(4) 婚喪應酬等事，是否儉樸抑奢侈？

(5) 農村中有無流痞與土劣等掠奪與敲詐？其著名者誰？其掠奪與敲詐之方法如何？

## H 災害

(1) 最近數年中，縣內有無天災匪禍及蟲害等損害之地段與面積若干？

(2) 災後有無賑濟？倉儲積穀已開辦否？冬寒有施粥施衣之慈善機關否？

## I 其他

(董成勳中國農村復興問題第七章三一〇至三一頁)

註一 根據（董成勳著中國農村復興問題第七章縣政之調查酌加作者意見）

## 第三教育狀況調查

### A 學校教育

(1) 校名：公立或私立，成立年限？

(2) 目的。

(3) 組織及管理：如校董會的權限，校長權限，學校財政等。

(4) 經費：數目來源，有無基金？

(5) 學生數：上課，缺席，請假之統計。

(6) 學生程度。

(7) 教職員：如資格任用及在職年限。

(8) 校舍：教室，宿舍，校園，操場，圖書館，實驗室等建築如何？（如光線溫度通光保火險等）

(9) 校具及教具。

(10) 課程及成績考察法。

(11) 課外作業。

(12) 職教員及學生對於社會之活動：如夜學校，平民學校，補習學校。

(13) 學生團體。

(14) 各科是否採用國難教材？

## B 私塾教育

(1) 塾師資格。

(2) 塾童人數。

(3) 納費數。

(4) 教學情況。

(5) 教材標準。

### C 社會教育

1. 民衆學校

a. 公立或私立。

b. 入學年齡，課程，授課時數，是否遵照部章辦理？

c. 納費否？

d. 有何困難？

e. 訓練教材，是否採用自衛的，與民族的？

2. 教育館

a. 名稱。

b. 性質（公立或私立）。

四 非常時期社會教育的實施步驟

c. 組織情形。

d. 事業概況。

e. 建築設備，是否合於防空及軍訓之用？

f. 操場面積，能否容納本保民衆自衛分隊之運用？

g. 訓練民衆情形如何？

h. 教育館人員，是否與當地各團體合作互助？

i. 有無困難？

3. 圖書館（美術館同）

a. 公立或私立？

b. 圖書類別（國難教材專書，是否特別放置？）

c. 雜誌日報種類。

d. 經費。

e. 每日開館時間。



- 
- f. 來館人數。
  - g. 職員數。
  - h. 是否收閱覽費？
  - i. 可作非常時期之用否？
4. 博物館（動植物園同）
- a. 公立或私立？
  - b. 標本數。
  - c. 經費數。
  - d. 交通便利否？
  - e. 每日開放時間數。
  - f. 來遊人數。
  - g. 職員數。
  - h. 收游覽費。

i. 有無特殊設備?

5. 講演所

a. 有專用會場否?

b. 演講員資格。

c. 年需經費若干?

d. 演講次數?

e. 演講資料。

f. 聽講人數?

g. 演講稿刊印否?

h. 對於民衆訓練有無結果?

6. 報社及雜誌社

a. 報社數。

b. 發行份數?

c. 日刊、間日刊、週刊、月刊、季刊等。

d. 是否發行特別事實號外？

e. 對於軍事常識會否發行小冊子？

f. 附設民衆學校。

g. 與教育館有無聯絡？

h. 是否通俗？

## 第四家庭狀況調查

### A 教育程度調查

1. 識字否？

2. 讀書幾年？

### B 年齡調查

1. 青年人有幾？

2. 壯年人有幾？

四 非常時期社會教育的實施步驟

**C 職業調查**

**D 畜養數目調查**

1. 養春蠶，秋蠶種各若干？
2. 養魚若干斤？
3. 養鷄鴨豬羊牛各若干只？

**E 田地種類調查**

1. 自田幾畝？
2. 租田幾畝？

**F 田地使用調查**

1. 種麥幾畝？
2. 菜園幾畝？

**G 經濟情形調查**

1. 有無盈餘？

## H 住宅情形調查

1. 自屋幾間？值若干元？
2. 租屋若干間？每月租金若干？

## I 婚嫁情形調查

1. 已婚。
2. 定婚。

## J 身心有何缺陷

1. 體格強健。
2. 身心有何缺陷？

茲根據北夏普及民衆教育實驗區居戶調查，將上開各項事實，包括在表內，作表如下：

第十一表 北夏普及民衆教育實驗區居戶調查表

鄉鎮名		村名		門牌號數		姓名		與家主的關係		性別		年齡		已否婚嫁		讀書幾年		職業		每月進賬 (非農業者)		身心有何缺陷	
戶主																							
家																							
屬																							
房屋		自屋		間		約值		租金每月		自有宅基地		元		租用宅基地		元		畝		畝		分	
田		租屋		間						種桑		畝		種桑		畝		畝		畝		畝	
地		自田		畝		借種田		畝		山地		畝		畝		畝		畝		畝		畝	
畜養		租田		畝		春蠶種		張		秋蠶種		張		張		張		張		張		張	
經濟		養蠶		種		只養鴨		只		養豬		只		養羊		只		養魚種		只		其他養牛 鹿？	
盈餘？		養蠶		種		收支相抵？																	

(附註) 本表是按無錫鄉鎮村情形編制的 (見陳禮江民衆教育 P398)

民國 年 月 日調查者

### 3. 方法

非常時期社會教育的調查方法，與一般社會調查法同，即A預定目標；B編制表格；C搜集材料；D分類統計；E發表報告五種。其不同者僅出發點而已。我們的出發點是以國難教育爲主體；失學民衆爲客體。這是我們實施非常時期的社會教育，所應當注意的事實。

### (二) 第二步組織

#### 1. 隊名

a. 保甲自衛分隊——聯合各甲民衆，組織保甲自衛分隊。內分：

(1) 作戰小隊，以二十歲至三十五歲之青年入伍。

(2) 輸送小隊，以三十五歲至四十五歲之壯年入伍。

b. 鄉鎮自衛中隊——聯合各保民衆，組織鄉鎮自衛中隊，內分若干分隊，視地方需要情形定之。

c. 全區自衛大隊——聯合各鄉鎮民衆，組織全區自衛大隊，內分若干中隊，亦視地方需要情形定之。

d. 全縣自衛總隊——聯合各區民衆，組織全縣自衛總隊，設總指揮部內分參謀、教練、軍需、軍法、救護、交通等處。更分若干大隊，亦視地方情形需要定之。

## 2. 人員

- a. 各隊設隊長一人，副隊長一人；各處設處長一人。
- b. 各隊附設宣傳隊，以當地大學中學學生及公務人員任之。
- c. 各隊附設救護隊，以當地青年婦女任之。
- d. 各隊各設軍事教官一人，或數人，擔任軍事訓練。

## 3. 責任

- a. 各隊長均向上級隊長負責。
- b. 各處長各宣傳救護隊長，及各軍事教官等，向主管長官負責。
- c. 各縣全縣自衛總隊，向該省全省自衛總隊隊長負責。
- d. 全省自衛總隊，受中央最高軍事長官指揮。

## (三) 第三步訓練



---

## 1. 訓練人員

- a. 社會教育工作人員。
- b. 大中小學教職員。
- c. 大中小學及民衆學校學生。
- d. 學術機關及人民團體。
- e. 新聞記者。
- f. 其他可任訓練工作之人員。

## 2. 訓練方法

- a. 演講。
- b. 文字宣傳。
- c. 無線電播音。
- d. 巡迴電影。
- e. 戲劇及化裝演講。

f. 音樂。

g. 圖畫。

h. 展覽。

i. 說書。

### 3. 訓練綱目

a. 國家觀念的訓練——依據本書第二章「非常時期社會教育的目標」第二節，第二項，款下共計二十條，訓練之。

b. 民族精神的訓練——依據本書第二章「非常時期社會教育的目標」第二節，第二項，款下共計十條，訓練之。

c. 民衆體格的訓練——依據本書第二章「非常時期社會教育的目標」第二節，第二項，款下共計十條，訓練之。

d. 公民知能的訓練——非常時期的公民，即戰時的戰鬥員，故其知識技能的訓練，多爲軍事方面的材料。亦依據本書第二章「非常時期社會教育的目標」第二節第二項，d款下共計

二十條，訓練之。

#### 4. 成績考查

##### a. 軍事成績考查

- (1) 全區會操。
- (2) 全縣檢閱。
- (3) 攻守大演習。
- (4) 防空演習。
- (5) 救護演習。
- (6) 消防演習。

##### b. 教育成績考查

- (1) 有無運用字典的能力？
- (2) 能閱讀普通民衆讀物，了解其大意否？
- (3) 能使用簡單的標點符號否？

- (4) 能作淺近的文字，文法上無重大錯誤否？
- (5) 能處理普通的家庭簿記否？
- (6) 能計算整數及小數四則的應用題否？
- (7) 能背唱曲譜不同的歌詞八首以上，而音調無重大錯誤否？
- (8) 能表演四套以上的國術否？

## 五 非常時期中國社會教育實施方案

### 1. 非常時期社會教育的意義

非常時期的社會教育，是全國上下，當國難時期，於家庭和學校教育外，另設實施教育機關，使全國失學民衆，得受救國自救的知識技能，俾國家民族發揚而光大的教育。

### 2. 非常時期中國社會教育的宗旨

非常時期的社會教育，在實施全國失學民衆以救國自救的知識技能，俾克維護領土完整，保障主權獨立，及爭取民族自由平等爲宗旨。

### 3. 非常時期中國社會教育的目標

非常時期的中國社會教育目標，是訓練全國失學民衆以國家觀念，民族精神，強健體格，及公民知能，而達到國際地位的平等。

### 4. 非常時期中國社會教育的實施機關

中國社會教育實施機關向分學校式、和社會式兩種。非常時期社會教育的實施機關，與平

時同。屬於學校式的社教機關，如民衆學校，民衆識字處，各種補習學校，體育傳習所或班，社會及民衆教育人員訓練機關，劇詞鼓書訓練所或班，戲劇學校等。屬於社會式的社教機關，如民衆，農民，工人教育館，民衆教育實驗區，博物館，圖書館，公共體育場，公共娛樂場，通俗講演所，民衆茶園，問字代筆處，民衆閱報處等。

### 5. 非常時期中國社教機關設立的原則

關於學校式和社會式的社教機關之共同原則，是：a. 注重民族意識和自衛訓練。b. 遵照中央法令和聯絡當地巨室。c. 設施社教機關，重視民衆利益。d. 推行社會教育，注意法治精神。

關於學校式社教機關設立的原則，是：a. 免納學費。b. 強迫入學。c. 單獨設立。d. 利用餘暇。又關於社會式社教機關設立的原則，是：a. 地點適中。b. 館舍寬闊。c. 社會中心。d. 分縣自治。

### 6. 非常時期社會教育的實施步驟

第一步調查 1. 意義，非常時期社會教育調查的意義，就是用科學方法，將社會上有關戰事的各種重要因子，搜集整理，分別融化於社教機關的組織、管理、建築、設備、學科、教材、教法以內，藉供實施社會教育人員的採擇運用。2. 綱領：非常時期社會教育調查的綱領，是以國難教育爲主

體，失學民衆爲客體，而編造的。3. 方法：非常時期社會教育的調查，與一般社會調查法同。即 a. 預定目標；b. 編制表格；c. 搜集材料；d. 分類統計；e. 發表報告，五種。

**第二步組織** 1. 隊名：a. 保甲自衛分隊，b. 鄉鎮自衛中隊，c. 全區自衛大隊，d. 全縣自衛總隊。

2. 人員：a. 各隊設隊長一人，副隊長一人。b. 各隊附設宣傳隊，救護隊長各一人，軍事教官若干人。  
3. 責任：a. 各隊長均向上級隊長負責。b. 全省自衛總隊向中央最高軍事長官負責。

**第三步訓練** 1. 訓練人員：a. 社會教育工作人員。b. 大中小學教職員。c. 大中小學及民衆學校學生。d. 學術機關及人民團體。e. 新聞記者。f. 其他可任訓練工作之人員。2. 訓練方法：a. 講演。b. 文字宣傳。c. 無線電播音。d. 巡迴電影。e. 戲劇及化裝演講。f. 音樂。g. 圖畫。h. 展覽。i. 說書。3. 訓練綱目：a. 國家觀念的訓練。b. 民族精神的訓練。c. 民衆體格的訓練。d. 公民知能的訓練。4. 成績考查：a. 軍事成績考查，如(1)全區會操。(2)全縣檢閱。(3)攻守大演習。(4)防空演習。(5)救護演習。(6)消防演習。b. 教育成績考查，如(1)運用字典的能力。(2)閱讀普通民衆讀物，了解其大意。(3)使用簡單的標點符號。(4)作淺近的文字，文法上無重大錯誤。(5)處理普通的家庭簿記。(6)計算整數及小數四則的應用題。(7)背唱曲譜不同的歌詞八首以上，而音調無重大錯誤。(8)表演國術四套以上。

---

非常時期之社會教育終