

সংবাদ

সাপ্তাহিক সংবাদ পত্র।

সম্পাদক—শ্রীশরচ্চন্দ্র পণ্ডিত।

জমিদার সংসদের নিয়মাবলী

জমিদার সংসদের নিয়মাবলী

১. এই সংসদকে "জমিদার সংসদ" বলা যাবে।

২. এই সংসদের কার্যালয় কলিকাতা নগরে চিৎপুর রোডে স্থাপিত হবে।

৩. এই সংসদের প্রধান কার্যালয় কলিকাতা নগরে চিৎপুর রোডে স্থাপিত হবে।

৪. এই সংসদের কার্যালয় কলিকাতা নগরে চিৎপুর রোডে স্থাপিত হবে।

৫. এই সংসদের কার্যালয় কলিকাতা নগরে চিৎপুর রোডে স্থাপিত হবে।

তাঃ এন, এল, পালের

সংস্করণ সারি।

সংস্করণ সারি।

সংস্করণ সারি।

সংস্করণ সারি।

৪ম বর্ষ | রঘুনাথপঞ্জ—শুশিলাবাব ১৯শে বৈশাখ বুধবার ১৩৩০ ইংরাজী 2nd May 1923. | ৪২শ সংখ্যা।



দ্রুপদ সাক্ষাতেই রমণীর সৌন্দর্য্য প্রতীয়মান হয়।

সৌন্দর্য্য বৃদ্ধি করার জন্য কেশরঞ্জনে সুন্যিতায়।

কেশরঞ্জনে তৈল।

আমাদের কেশরঞ্জনে তৈল।

কেশরঞ্জনে তৈল।

আমাদের কেশরঞ্জনে তৈল।

কেশরঞ্জনে তৈল।

আমাদের কেশরঞ্জনে তৈল।

কেশরঞ্জনে তৈল।

আমাদের কেশরঞ্জনে তৈল।

হিলিংবাম

গত ২৯ বৎসরের পরীক্ষায় সর্বপ্রকার মেহ রোগের মর্কোৎকর্ষক মহোষধি বলিয়া সমগ্র ভারতবর্ষ ও ভারতবর্ষের বাহিরের দেশ সকলেও পরিচিত, আদৃত ও বহুল পরিমাণে ব্যবহৃত হইতেছে।

ইহার কারণ হিলিংবামের অসাধারণ উপকারিতা।

হিলিংবাম ১ মাত্রা হইতে ফল দেখা যায়। একদিনে মেহের জ্বালা যন্ত্রনা আরোগ্য করে। এক সপ্তাহে রোগ আরোগ্য করিয়া নষ্ট স্বাস্থ্য ফিরাইয়া দেয়। স্ত্রী পুরুষ উভয় জাতীয় রোগীকে সম্পূর্ণ আরোগ্য করে।

হিলিংবাম রোগের জড় "গণোকোকাই" নষ্ট করে, তাই হিলিংবামে রোগ গায়ে, রোগ চাপা পড়ে না অর্থাৎ পুনরাক্রমণ করিতে পারে না। এই কারণে অসংখ্য স্প্রস্টিক ডাক্তার হিলিংবামের পৃষ্ঠপোষক।

মূল্য প্রতি বড় শিশি ৩/-

" " মাঝারি শিশি ২।/-

" " ছোট শিশি ১।/-



স্বর্ণঘটিত সালসা—স্বাভাবিক দোষের মর্হোষধি।

পায়দ গরমী এবং বাবতীয় রক্তদ্রুষ্টিতে অব্যর্থ।

আজকাল স্বাভাবিক দোষের মর্হোষধি সর্বত্রই কষ্ট হইতেছে—তার উপর সমুদ্রে গরম পড়িতেছে, এ সময়ে আমরা সকলকেই স্যাংগো সেবন করিতে বলি।

আর, লেগিন্ড এণ্ড কোং

ম্যানুঃ—কোর্গিস্।

১৪৮, বহুবাঙ্গার স্ট্রীট কলিকাতা।

হতাশের আশার কথা—বিমানুল্যে ব্যবস্থা।

অসহনীয়, যোগিণের অবস্থা অর্ধ আনার টিকিটসহ আত্মপুস্তিক লিখিয়া পাঠাইলে, আমি স্বয়ং ব্যবস্থা পাঠাইয়া থাকি।

আমাদের গুণদালয়ে তৈল, গুত, আসব, অরিষ্ট, জারিত ও শৌখিন দ্রব্যাদি, এবং স্বর্ণঘটিত মর্হোষধি, সুগন্ধিত অর্ভূতি সর্দিয়া মূল্য পাঠায়া

কবিরাজ নগেন্দ্রনাথ সেনগুপ্ত এণ্ড কোং

আনুর্বেদীয় ঔষধালয়।

১৮৫ ও ১৯ নং লোয়ার চিৎপুর রোড, কলিকাতা।

নিরাক্রম

অমৃতবাজার পত্রিকার ভূতপূর্ব সম্পাদক শ্রীমত মুগাল কান্তি বহুর একমাত্র প্রিয় বর্ষীয় পুত্র গত ১৫ই এপ্রিল (২রা বৈশাখ) হইতে নিরাক্রম হইয়াছে।

ডাঃ কিশোরীমোহন সিংহ এম, বি,

চক্ষু চিকিৎসায় বিশেষজ্ঞ

মেডিক্যাল কলেজ হাসপাতাল ও হারডাঙ্গা সরকারি হাসপাতালের ভূতপূর্ব গুরুপ্রতিষ্ঠা চিকিৎসক। সর্বপ্রকার চক্ষুরোগ চিকিৎসা ও বৈজ্ঞানিক উপায়ে চক্ষু পরীক্ষা করিয়া চশমা ব্যবস্থা ও ব্যবস্থাস্বায়ী প্রকৃত চশমা সংগ্রহ করিয়া দিয়া থাকেন।



জঙ্গিপুর সংবাদ

১২শে বৈশাখ বুধবার ১৩৩০ সাল।

জঙ্গিপুত্রের দুরদৃষ্ট!

ভুন্দু মেথরের পরলোক। ইতিপূর্বে অনেক বড়লোকের পরলোক হইয়াছে। তাহাতে যে স্থানীয় অভাব পরিলক্ষিত হয় নাই এমন নহে।

পূরণ হইবার নহে। জঙ্গিপুর ও তাম্রিকটবর্তী স্থান সমূহে ব্যাভ্র, শূকর, ক্ষিপ্ত শূগাল বা কুকুর প্রভৃতি হিংস্র জন্তুর উৎপাত হইলে দেশবাসীকে উক্ত ভীতি হইতে ত্রাণ করিতে ছিল একমাত্র ভুন্দু।

ভুন্দু একটা গাণ্ডা বন্দুক ছিল সে সেই টীর বলে স্থানীয় অধিবাসীস্বর্গের যে কতবার কত উপকার করিয়াছে তাহা বলা যায় না। কয়েকদিন পূর্বে এই মহকুমার স্ত্রী থানার এলাকাস্থিত আলোয়ানী গ্রামে বাঘ মারিতে গিয়া বাঘের কামড়ে ভুন্দু ইহলোক ত্যাগ করিয়াছে।

বালকের দিব্যদৃষ্টি!

স্পেনে একজন মস্তান্ত্র ভ্রমণকারী ছেলে আছে। তাহাদের দৃষ্টিশক্তি অতি প্রথম। রূপা, কাঁসা বা লোহার বাস্তুর ভিতর কোন জিনিষ রাখিয়া দিলেও উহা তাহারা বাহির হইতেই দেখিতে পারে।

বিলাতে কয়েদীদের নামা জুব্বিধা!

বিলাতের কারাগারের সংস্কার সম্বন্ধে বিবেচনা করিবার জন্য একটা কমিশন ঘনিষ্ঠ ছিল। এই কমিশনের চেয়ারম্যান কারা-সংস্কারের একটি প্রস্তাব উপস্থিত করিয়াছেন।

ফটকে বারুদ!

ব্যক্তিগণ শ্রীমন্ত চিত্তরঞ্জন দাশ মহাশয়ের খেলতলা রোডের বাড়ীর ফটকের নিকট কে বা কাহারো এক পোঁটলা বাকল রাখিয়া গিয়াছিল। গত সোমবার প্রাতে দাশ মহাশয়ের এক চাকর ইহা দেখিতে পাই।

পাঠাইয়া দিয়াছেন। দেশের লোকের নিকট "দেশবন্ধু" বলিয়া ঘাঁহা এক স্থান, তাহারই দরজার আল বারুদের পোঁটলা।

বুদ্ধ মস্তীর স্পেশাল-বিলাস!

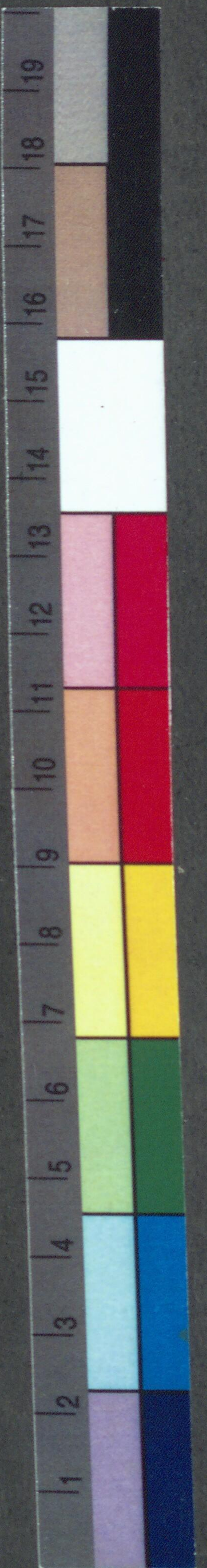
ও বাবা! স্পেশাল ট্রেন রোগটা দেখিতেছি গাট বে-লাট ছাড়াইয়া আমাদের মস্তীর পর্যন্ত জর্জরিত হইতেছে। কাগজে দেখিলাম, বঙ্গের বুদ্ধ মস্তী স্যার স্বরাজেন্দ্রনাথ বন্দ্যোপাধ্যায় হাওড়া হইতে বাটনের রেল স্পেশাল ট্রেনে করিয়া চণ্ডীতলার দ্রাব্য ডিসপেনসারী খুলিতে গিয়াছিলেন, আবার স্পেশালেই ফিরিয়াছিলেন।

ভীষণ প্রবন্ধনা!

নোয়াখালীর অন্তর্গত সন্দ্বীপের অধিবাসী ব্রহ্মত আবুল হাশিম গত ২৮/৩/২২ ইং তারিখে মারা যান। তাহার স্ত্রী ছৈয়্যাগরবেলা মাসিক ৩২ টাকা হারে পেনসন পাইবে।

নিলামের ইস্তাহার!

চৌকী জঙ্গিপুত্রের প্রথম মুন্সেফী আদালত। নিলামের দিন ১৫ই মে ১৯২৩। ৬৭ খাং ডি: নগেন্দ্রনারায়ণ রায় বিং দে: শ্রীমন্ত মণ্ডল বিং দাবি ৪০৬/৩ পং কনকপুর মৌজে লাড়ুখারী অধি-কাজ ৫১/০ আ: ১০০



বঙ্গে কালাজ্বর ।

—:—

কালাজ্বর এখন আসামের গণ্ডি ছাড়িয়া পালার পূর্ব সীমান্ত হইতে পশ্চিম সীমান্ত পর্যন্ত দখল করিয়া বসিয়াছে। ম্যালেরিয়া জ্বরে ভুগিয়া ভুগিয়া মীমাংসকৃত হইয়া কালাজ্বরে পরিণত হয়। বঙ্গদেশে দশ লক্ষাধিক লোক প্রতি বৎসর ম্যালেরিয়া জ্বরে মৃত্যুমুখে পতিত হয়। কিন্তু এখন দেখিয়া শুনিয়া জানা গিয়াছে, তন্মধ্যে অন্ততঃ অর্দ্ধেক লোক কালাজ্বরে মারা যায়। যদি কোন চিকিৎসক যশোহরের ম্যালেরিয়া রোগীর রক্ত-পরীক্ষা করেন, তাহা হইলে দেখিতে পাইবেন, অর্দ্ধেক বোগীই কালাজ্বরে ভুগিতেছে। কালাজ্বর এক প্রকার ক্ষয়-রোগ। কালাজ্বরাক্রান্ত রোগীগণকে দেখিলে আতঙ্কে প্রাণ শিহরিয়া উঠে। ইহার প্রতিকার একমাত্র ইন্জেক্সন।

এলায়েন্ড ব্যাক্সের পতন ।

—:—

গত ২৭শে এপ্রিল কলিকাতায় এলায়েন্ড ব্যাক্সের ডিরেক্টরগণ, উক্ত ব্যাক্স চির কালের জন্য বন্ধ হইয়া গেল বলিয়া এক নোটিশ জারি করিয়া দিয়াছেন। মহাজনগণ পূর্বে এ বিষয় কোন সন্দেহকই পান নাই। কত বহু লোকের গুরুতর অনিষ্ট হইয়াছে তাহার সংখ্যা নাই। তথাপি সে দিন নাকি প্রায় ১৫ লক্ষ টাকা দিতে হইয়াছে। একে পতনোন্মুখ তাহাতে আবার এত টাকা খরচ হওয়ার ব্যাক্সটার আর পুনরুদ্ধারের আশা করা যায় না। আবার এই ব্যাক্স পড়ার সঙ্গে সঙ্গে আরও কয়েকটি ব্যাক্স পড়ে পড়ে হইয়াছে বলিয়া লোক মুখে শুনা যাইতেছে।

হাইকোর্টে আণ্ডন ।

—:—

গত ৩০শে এপ্রিল হাইকোর্টে জজদিগের লাইব্রেরীতে আণ্ডন লাগিয়া কড়কগুলি কাগজ পত্র ভগ্নীভূত হইয়া গিয়াছে। দম কলের সাহায্যে আণ্ডন বেশী বিস্তার লাভ করিতে পারে নাই। আণ্ডনের কি সাহস; একবারে হাইকোর্টে—বিচারে শেষে ফাঁসি না হয়!

জল-ভুলি ।

—:—

কয়েক দিন হইল জীরামপুরের দুইটি মারোয়ারী বালক পন্থী হাউস ঘাটে গঙ্গানান করিতেছিল, হঠাৎ ছোটটি অর্থাৎ জলে পতিত হওয়ার বড় ভাই তাহাকে রক্ষা করার জন্য সেখানে যায়। ফলে উভয়েই মারা গিয়াছে।

জ্বরের করাল ছায়ার

স্মিয়মান হবেনা। ম্যালেরিয়া, মীমাংসকৃত, কাস এবং অপরাপর সর্বপ্রকার নূতন ও পুরাতন জ্বরের তীব্র আক্রমণ হইতে পরিত্রাণ করাবে—

অমৃতাদি বাটিকা

এই ঔষধের বিশেষত্ব, একবার অমৃতাদি নিয়মিত হলে পুনরাক্রমণের আশঙ্কা থাকে না—কুইনাইন ব্যবহারে আটকান জ্বরে ইহা আশু ফলপ্রসূ। ব্যবহার বিধি মচক ও নির্ধারিত নিয়মাদি প্রতি কোটার সহিত থাকে।

৪৫ বাটিকা পূর্ণ এক কোটা ২ টাকা।



গুণে অদ্বিতীয় গন্ধে অতুলনীয়

জবাকুমুম তৈল মস্তিষ্ক স্থির রাখে, মনকে প্রকৃষ্টি করে, কেশের শোভা বর্ধিত করে। এই সকল কারণে জবাকুমুম তৈল সকলের আদরনীয়। এই জন্যই জবাকুমুম তৈল কেশ তৈলের শীর্ষস্থান অধিকার করিয়াছে। অনেক নকল ও অন্তরকরণ সত্ত্বেও কোন তৈলই তাহাকে শীর্ষস্থান হারিত করিতে পারে নাই।

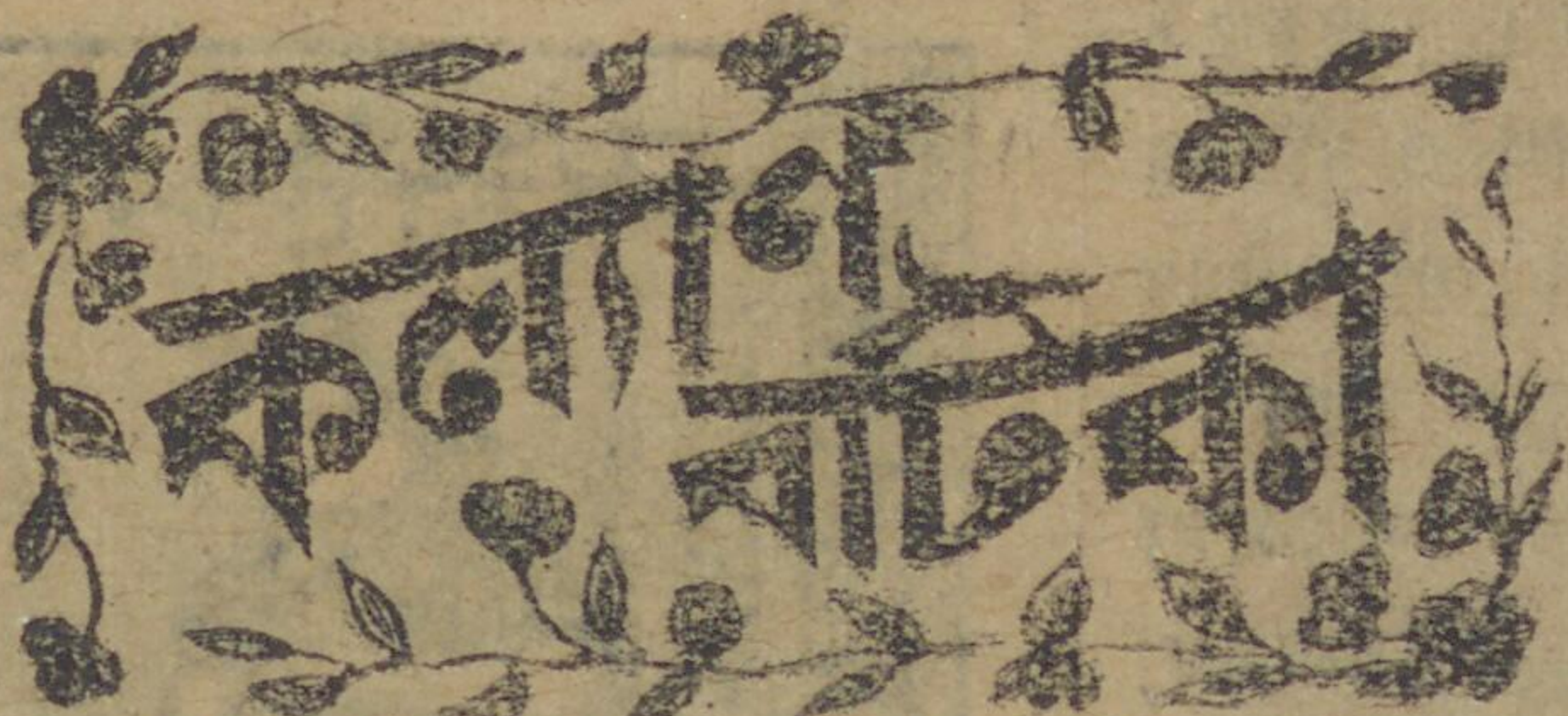
১ শিশি ১- টাকা। ৩ শিশি ২।০ ভিঃ পিতে ৩।০। ৬ শিশি ৫-; ১২ শিশি ৯।০, এক পোয়া শিশি ৩।০ টাকা, ১ গোস ১০৮- ডাক মাণ্ডল স্বতন্ত্র।



অল্পপিত্ত রোগির একমাত্র ভরসাম্বল।

জ্বরাপিত্ত ঔষধ সেবনে অল্পপিত্ত রোগ শীঘ্রই দূরীভূত হয়। আকণ্ঠ ভোজনের পর একমাত্র জ্বরাপিত্ত সেবন করিলে তুল্যতে অধি সংযোগের ন্যায় গুরুপাক জ্বব ভগ্নীভূত হইয়া যায়। অল্পতে জলসেবকের ন্যায় বৃকজালা নিবারণ হয়।

১ শিশি ১- ভিঃ পিতে ১।০



ধাতুদোষের মর্দোষধ।

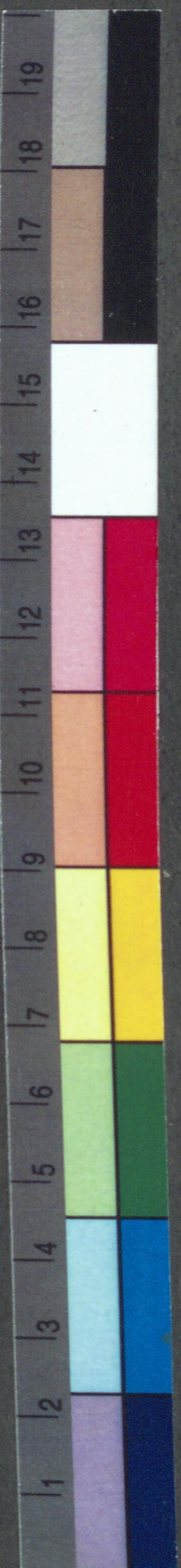
কল্যাণ বাটিকা সেবনে ধাতুদোষের ও উজ্জনা সঙ্গী যদি উপসর্গ দ্বারা প্রশমিত হইয়া শরীরের কান্তি ও পুষ্টি বান্ধিত হয়। কল্যাণ বাটিকার গুণ অব্যর্থ ও স্থায়ী।

১ কোটা ২- ভিঃ পিতে ২।০



২৩ নং, কলুটোলা ষ্ট্রট, কলিকাতা।

কেন?



আপনি কি স্বস্থ ও সবল হইতে চান ?

তাহা হইলে আমাদের—

“স্বাস্থ্য পুস্তক” খনি আগাগোড়া পাঠ করুন। ইহা বিনা মূল্যে এবং বিনা মাগুলে বিতরিত হইতেছে, মস্তর পত্র লিখুন।

“স্বাস্থ্য পুস্তক বতীকা।”

ম্যালেরিয়া ও অন্য বাবতীয় প্রকার জ্বরের অব্যর্থ মহোষধ। ইহা জ্বরে এবং বিজ্বরে সেবন করা চলে। মূল্য ৪০ বাটিকার কোটা ১ এক টাকা মাত্র।

নিষ্কৃতিকা বতীকা।

ইহা কলেরা বা ওলাউঠা রোগের অব্যর্থ মহোষধ। উদরাময়, আমাশয় প্রভৃতি বাবতীয় পাকস্থলীর পীড়ারও একটা আশ্চর্য্য ফলপ্রসূ ঔষধ। মূল্য ৩০ বাটিকার কোটা ১ টাকা মাত্র।

মনি তৈল।

সাজ সজ্জার প্রধান অঙ্গীয় ও বিলাসের শ্রেষ্ঠ দ্রব্য। কেশে মর্দন করিলে কেশ স্তম্ভিত ও কোমল হয়। মুখের ত্রণ ও মেচেতা ইন্দ্রজালের দ্বারা নিঃশেষ করে। মস্তিষ্কে উপর ইহার শৈত্যগুণ বর্ণনাতীত।

মূল্য ৫ তোলা ১ শিশি ১২।

চন্দ্রপ্রভা বতীকা।

ইহা সেবনে মূতন পুরাতন মেহ, যুত ক্রম্ব, কোষস্থিত অর্শ, শ্বেত ও রক্ত প্রদর এবং স্মৃতিকা রোগ দূর হয়। ১৬ মৌল বতীকা পূর্ণ এক কোটার মূল্য কেবলমাত্র ১ এক টাকা।

কবিরাজ—

মণিশঙ্কর গৌবিন্দজী শাস্ত্রী।

স্বাস্থ্য নিগ্রহ ঔষধালয়

২১৪ বোম্বাইবস্ত্রী, কলিকাতা

মৌলিক স্যালিউসন



মস্তিষ্কের জীবনধারণের প্রধান উপাদান বৈজাতিক শক্তি বা ভাউং। মানব দেহে বৈজাতিক শক্তি সমভাবে থাকিলে মস্তিষ্ক নীরোগ ও দীর্ঘায়ু হয়, বৈজাতিক শক্তি হ্রাস হইলেই মস্তিষ্কের মূড়া ঘটয়া থাকে। বাহ্যে মানবদেহের বৈজাতিক শক্তি সমভাবে থাকিয়া মস্তিষ্কে নীরোগ ও দীর্ঘায়ু করে, তৎক্ষণ্য আমেরিকার সুপ্রসিদ্ধ ডাক্তার পেটল মাত্বে এই ঔষধ আবিষ্কার করিয়াছেন। ইহা বৈজাতিক ও রাসায়নিক বলে প্রস্তুত। ইহাতে প্রায় সমস্তর রোগই বৈজাতিক বলে স্নাত অল্পকাল মধ্যে আরোগ্য হইয়া থাকে। ধাতু দৌর্বল্য, শুক্রেত অন্নতা, পুরুষ হানি, অগ্নিমান্দ্য, অজীর্ণ, অর্শ, উদরাময়, কোষ্ঠবদ্ধতা, অন্নশূন্য, শিরঃপীড়া, সর্কপ্রকার প্রমেহ, বহুমূত্র, হৃৎস্পন্দ, বাত, পক্ষ্যবাত, পারদ সংক্রান্ত পীড়া, জীলোকদিগের বাধক বক্ষ্যা, মূতবৎস, স্মৃতিকা, বেহ-বক্ত প্রধর মুচ্ছা, হিষ্টিরিয়া, বালকদিগের মুগ্ধতা, বালসা মর্দি, কামি, প্রভৃতির পক্ষে ইহা মঙ্গলগুণ মহোষধ। ডাক্তারি কবিরাজী ও হাকিমী চিকিৎসায় ইহার বিশিষ্টাংশি অখর্ব করাও মঙ্গলমনার্থ জন নাই, এই ঔষধে উহার নিশ্চয় সফল প্রাপ্ত হইবেন। ইহার একমাত্র সেবনে মস্তিষ্ক স্নিগ্ধ, মনে আনন্দ ও স্মৃতির সঞ্চয় হয় এবং শরীর নববলে বলীয়ান হইয়া উঠে। একমাস ব্যবহারের প্রতি শিশি মাগুল মূল্য ১১০ দেড় টাকা।

মৌল এজেন্ট—ডিঃ ডিঃ হাজরা।
ফতেপুর, গাউনরিচ পোঃ। কলিকাতা।

বণুনাথগুপ্ত পণ্ডিত প্রেসে ক্রীশরচন্দ্র পণ্ডিত কর্তৃক মুদ্রিত ও প্রকাশিত।

স্বস্ত্য

ফুলশয্যার সুস্বাস্ত্য।

আবার বিবাহের সময় আসিতেছে। আবার বিবাহের বিধানে অনেক নরনারীর ভাগ্য লিপিমস্ত্রে আবদ্ধ হইবার নাহেহেতু আসিতেছে। মনে রাখিবেন বিবাহের শুভে, বর-কনের ব্যবহারে জুনা, ফুলশয্যার দিনে স্বরমার বড়ই প্রয়োজন। ফুলশয্যার রাতে কোন বাড়ীর মহিলারা স্বরমা ব্যবহার করিলে, ফুলের, খরচ অনেক কম হইবে। “স্বরমার” জগদে শত বেলা, সহস্র আলতীর দৌরত গৃহ-কক্ষে স্টিয়া উঠিবে। স্বস্ত্য মঙ্গলকার্যেই “স্বরমার” প্রচলন। বড় এক শিশি স্বরমার অর্থাৎ সামান্য ৫০ বার আনা প্যরে অনেক কুলমহিলার অঙ্গরাগ হইতে পারে।
বড় এক শিশির মূল্য ৫০ বার আনা; ডাকমাগুল ও প্যাকিং ১২০ এগার আনা। তিন শিশির মূল্য ২২ দুই টাকা মাত্র; ডাকমাগুল ১২০ এক টাকা পাচ আনা।

সোমবন্দী-কষায়।

আমাদিগের এট সালসা ব্যবহারে সকলপ্রকার ব্যত, উপদংশ, সর্কপ্রকার চর্মরোগ, পাথা-বিজ্জি ও বাবতীয় গুণ্ডকত নিষ্করই আরোগ্য হয়। অধিকন্তু ইহা সেবন করিলে, শারীরিক ধৌকলা ও কৃশতা প্রভৃতি দূরীভূত হইয়া শরীর কৃষ্ণ-পুষ্ট এবং প্রফুল্ল হয়। ইহার নাম পাথোদোবনাশক ও বক্তপিত্তকারক সালসা আর দুই হয় না। বিদেশীদিগের বিলাতী সালসা অপেক্ষা ইহা অধিক উপকারক। ইহা সকল গুণ্ডেই বালক-বৃদ্ধ-বসন্তাগণ নিষ্কিয়ে সেবন করিতে পারেন। সেবনের কোনরূপ বাধাধা বি নিয়ম নাই। এক শিশির মূল্য ১১০ টাকা; ডাক মাঃ ও প্যাকিং ১২০ এক টাকা তিন আনা।

জ্বরশানি।

জ্বরশানি—ম্যালেরিয়ার জ্বরাজ। জ্বরশানি—বাবতীয় অরেই মস্তিষ্কের দ্বারা উপকার করে। একজ্বর, পালাজর, কম্পজর, প্রীতা ও বসন্তবটীত জ্বর, হৌকপালী জ্বর, মজ্জাগত ও মেহবটীত জ্বর, ধাতু ব বিষমজ্বর, এবং মুখমেন্দ্রাদির পাণ্ডুরগতা, কুমামান্দ্য, কোষ্ঠবদ্ধতা, আহারের অরতি, শারীরিক দৌর্বল্য, বিশেষতঃ কুইনাইন সেবনে যে সকল জ্বর আরোগ্য না হয়, সে সমস্তই এই ঔষধ সেবনে নিঃসন্দেহরূপে নিবারিত হয়। ইহার সহায়তার যে কত নির্যাস হৌক নবজীবন লাভ করিয়াছেন, তাহার ইয়ত্তা নাই। এক শিশির মূল্য ১ এক টাকা, মাগুলাদি ১২০ এক টাকা তিন আনা।

মিল্ক অব রোজ

ইহার মনোরম গন্ধ লগতে অফুলনীয়। ব্যবহারে হৃৎকের সৌমলতা ও মুখের লাবণ্য বৃদ্ধি পায়। ত্রণ, মেচেতা, ছুলি, বামাচি প্রভৃতি চর্মরোগ সকলও ইহা দ্বারা অচিরে দূরীভূত হয়। মূল্য বড় শিশি ১১ অতি আনা, মাগুলাদি ১২০ মাত্র আনা।

বাবতীয় কবিরাজি ঔষধ, তৈল, ঘৃত, মোদক, অবলেহ, আশব, অরিষ্ট, স্করধক্ক, মৃগনাতি এবং সকলপ্রকার জাণিত ধাতুদ্রব্য আমরা অতি বিশুদ্ধরূপে প্রস্তুত করিয়া, যথেষ্ট সুলভদরে বিক্রয় করিতেছি। একরূপ খাটি ঔষধ অন্যত্র দুলভ।
রোগিগণ স্ব স্ব রোগবিবরণ লিখিয়া পাঠাইলে, আমরা অতি ব্রহ্মসহকারে উপযুক্ত ব্যবস্থা পাঠাইয়া থাকি। স্বাস্থ্য ও উত্তরের জন্য অল্প অংনার সর্ক-টিকিট পাঠাইবেন।

কবিরাজ—শ্রীশক্তিপদ মেম।

আল্ফবেটীয় ঔষধালয়।

১৯১২ নং গোয়াব চিংপুর রোড, ট্রেডিংজার, কলিকাতা।

১নং। দামোদর স্তম্ভ।

ম্যালেরিয়া ও সর্কবিধ পুরাতন জ্বরের মহোষধ। মাত্ৰাশি স্বস্ত্য।



২নং বিনা অস্ত্রে আরোগ্য অপেন্সীণ।

বাগী, ফৌড়া, চুনকা, উরুগুস্ত, শীতলী ত্রণ, কাকবিড়ালী, পৃষ্ঠত্রণ এমন কি আব (Tumour) প্রভৃতি প্রথম অবস্থায় বাহ্য প্রয়োগে বসিয়া বাইবে, এবং বিলম্বে লাগাইলে আপনি কাটিয়া যাব।
মূল্য ১২ টাকা মাত্র, মাগুলাদি ১১০ আনা।

৩নং। স্পিরিট ক্যাম্ফর। ওলাউঠা (কলেমা) উদরাময় প্রভৃতি রোগের প্রাথমিকস্থায় অত্যন্ত ঔষধ। মূল্য ১০ আনা একত্রৈ ত শিশি ১২।

৪নং। একজিন। একশিমা বা কাউথের একমাত্র ঔষধ। মূল্য ১০ আনা।

ডাক্তার—বি, রায় এণ্ড কোং কেমিষ্টস।

ফতেপুর, পোষ্ট গাউন রীচ, কলিকাতা।