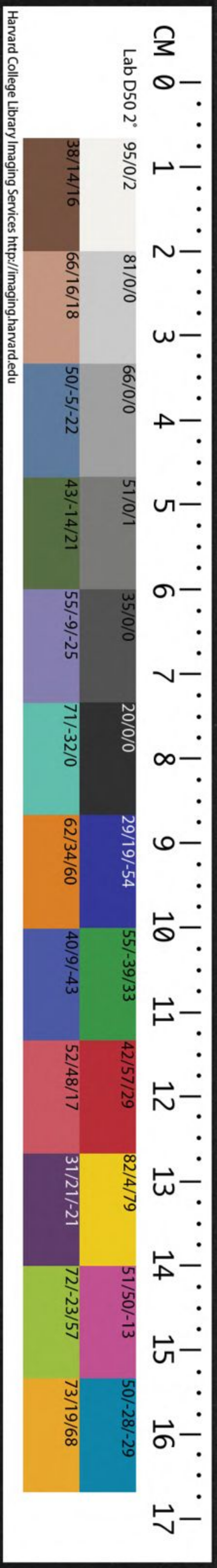


T 5118 / 3844(2)

02

CHINESE-JAPANESE LIBRARY
HARVARD-YENCHING INSTITUTE
AT HARVARD UNIVERSITY

OCT 1951



隸辨卷第二

平聲下

先第

先

魯峻碑其一周文公之碩胄

先

北海相景君銘一吕敬讓

先

孔

碑祠一

先

夏承碑一人後已

前

華山廟碑後不承一按

按

聖師

佩觿云前本作

前

衡方碑昭

前

孔龢碑魯

前

桐柏廟碑

惟一廢弛

前

魏受禪表

前

夏承碑慕

下

韓勅

庶次公

下

韓勅碑陰鮑

交

劉熊碑東

下

王君

五

宮元威一

帛一

廟門



斷碑東帛有一按說文璣玉爵也從玉彡聲廣韻彡
昨干切易賁卦束帛彡彡釋文云彡彡子夏傳作殘
殘以殘為彡者古音讀若殘也此碑亦以璣為彡皆
同音而借廣韻本無彡音釋文又音彡今遂因之

天

北海相景君
銘受質自一

天

韓勅碑自
王以下

无

無極山碑與
墜俱按玉

篇无古文
天字也

又

固字伯一
鄭固碑君諱

又

景北海碑陰
紀政字世一

又

韓勅碑陰陽
樂張晉帥一

又

武榮碑仰
高鑽一

又

費鳳別碑鑽
之而彌一

又

孔宙碑尊
養老

又

韓勅兩側題名
度徵漢一二百

又

孔耽神祠碑刊
石祠于示誌一

按賢從取

又

校官碑親一寶智又師一作朋按說

碑變從卧

又

文云取堅也古文以為賢字說者謂

取蒙下文寶字故省貝非也碑中師取取
字不蒙下文袁良碑優取之寵賢亦作取

又

魏大

控一千隊按說文作弣五經文字云弦經典
相承隸變其琴瑟弦亦用此字作絃者非

又

張

碑西門

又

北海相景君銘

又

孫叔敖碑去不善

帶一弣或數頌於管一弣如絕一按弦本作
弣從弓象絲軫之形碑乃移弓於右變弣為

又

史

系祝睦碑紉頌與亦同此文隸釋誤釋作紀
奏銘借作禮

又

魏受禪表通作

又

燕

楊震碑陰穎
川一仲智

字互見諄韻

又

網字互見諄韻

又

燕

川一仲智

蓮

劉寬碑陰一勾按漢書地理志蓮本音輦

憐

張壽碑功曹周一

憐

郗閣

朝閱

連

張遷碑蓋其緼一

田

孔宙碑一暖喜于荒圃

田

復民租碑租一

口

畋

張遷碑契於從一

填

周憬功勳銘高一下鑿

填

侯成碑編素一街

算

畋

張遷碑契於從一

填

周憬功勳銘高一下鑿

填

侯成碑編素一街

季

孔宙碑一

季

夏承碑建

季

季

華山廟碑百有

季

餘一按九經字

據云年經典

季

鄭固碑延

季

張遷碑惟

季

中平三一

季

華

相承隸變

季

熹元一

季

張遷碑惟

季

中平三一

季

華

亭碑惟光

季

北海相景君銘

季

季

孔蘇碑元

季

嘉三一

季

魯峻碑延

季

朱龜碑光

頁

石經論語殘碑

頁

頁

頁

頁

熹七一

季

和六一

頁

頁

頁

頁

頁

頁

頁

鄭固碑隕

頁

楊君石門頌

頁

頁

頁

頁

頁

頁

命一沛

頁

屈曲深一

頁

頁

頁

頁

頁

頁

頁

相景君銘

頁

周憬功勳銘

頁

頁

頁

頁

頁

頁

一倒剝摧

頁

發射其一

頁

頁

頁

頁

頁

頁

狂也廣

頁

益州太守無

頁

頁

頁

頁

頁

頁

頁

韻同癩

頁

名碑一池

頁

頁

頁

頁

頁

頁

頁

牛之縻干祿字

頁

朱龜碑一

頁

頁

頁

頁

頁

書云牽俗牽字

頁

綜蕪藝

頁

頁

頁

頁

頁

孔宙碑陰

頁

北海相景君

頁

頁

頁

頁

頁

頁

魏郡清一

頁

銘孝弟一懿

頁

頁

頁

頁

頁

頁

碑受性
曹全碑陰市
蜀楊著碑
蜀孔憲

一懿
淵
掾杜靖彦
益
庶在之疑
益
碑拊

馬
蜀
魯峻碑
蜀
唐扶頌
蜀
老子銘于

害
蜀
納舉大
蜀
飛蠕動
蜀
時陳相
蜀

韶按說文邊從帛帛下從冂碑變從旁
蜀
劉脩碑

他碑或作旁或作守又皆旁之變也
蜀
典掌

事
蜀
丁魴碑
蜀
衡方碑尋李
蜀
韓勅碑

邊
理一邦
蜀
廣之在一
蜀
校材守

圓
校官碑一豆用隙按說
蜀
編
陳球後碑
蜀
武

文
文
籀文邊隸省作
蜀
一木為城
蜀
榮

碑
武
守
蜀
孔鮒碑
蜀
史晨後碑
蜀
白石神君

一武
蜀
史郭
蜀
一丘制命
蜀
碑采一石

矣
磬

矣
仙
第
唐公房碑
仙
嚴訢碑
通比迹按碑正

二
仙
道牟羣
仙
用仙字字原云義作山非

是
仙
靈臺碑慶陽
蜀
歿蓋葬于此按漢書郊祀志

求
仙
求僊人羨門之屬師古曰古亦以僊為仙字

說文云僊長生僊去玉篇引聲類云仙今僊字仙本

作
仙
作仙音許延切人在山上也後人移入於旁以為神

矣
磬

矣
仙
第
唐公房碑
仙
嚴訢碑
通比迹按碑正

二
仙
道牟羣
仙
用仙字字原云義作山非

是
仙
靈臺碑慶陽
蜀
歿蓋葬于此按漢書郊祀志

求
仙
求僊人羨門之屬師古曰古亦以僊為仙字

說文云僊長生僊去玉篇引聲類云仙今僊字仙本

作
仙
作仙音許延切人在山上也後人移入於旁以為神

矣
磬

仙之仙從

僊為正

僊

華山廟碑壁

羊

朱龜碑一卑

魚

為之潤一

羊

魯峻石壁殘畫象一明騎按即鮮

諸碑皆從刀從牛無從羊者

魚

白石神君碑地無

凡其死生鱻薨之物又

戈

孔龢碑一

自以戈戈曹全碑以家

金

孔宙碑一

金

史晨後

金

碑臣即

大

遷

張遷碑

遷

華山廟碑

遷

孔震碑一

遷

下邪相

遷

衡方碑一會

遷

景北海碑陰

遷

袁良碑一脩城

稽東郡都尉

遷

都昌翼一

遷

之鄒隸釋云以

僊為遷按釋名仙遷也漢書王莽傳立安為新遷王

服虔曰遷音仙師古曰遷猶仙耳不勞假借音仙與

遷

魏元丕碑有畢

遷

宙

故以僊為遷下二碑同

遷

華山廟碑一

遷

魯峻碑權

遷

武榮

碑支判

遷

其所立碑石

遷

疏發

遷

碑藟

一高

遷

劉熊碑勃

遷

鄒閣頌斯

遷

史晨奏銘

却揆未一

屬

遷

而興

遷

鄭固碑一

遷

魯峻碑一

遷

熹元年

熹七年

華山廟碑

熹八年延

曹全碑居一都尉按說文延

延柏

廟碑一熹六年

按說文延從延從一從正

史晨

從又者延行之延讀若征諸碑通用無別

後碑

大漢延

孔宙碑

延

靈臺碑玄礫菟盞生一臺

一期延

熹六年

延

涯又服之一壽隸釋云延

即延字按爾雅釋言注蔓延釋文

延

石經儀禮殘

云延本今作延延與延蓋通用

延

碑拜受爵于

一前按即筵字諸碑

延

史晨奏銘

延

馬江碑顧

從竹之字與艸無別

延

俯視儿

延

几一悽裏

傷舟

劉熊碑斯

凡

武榮碑廣學一微按廣韻甄

方

馬取

延

察之甄居延切甄姓之甄側

鄰切俗

凡

曹全碑

凡

張納功德叙

凡

馮煥

音無別

延

極必緯

延

旌一秀異

延

殘碑

一別口口字原云即甄

字按集韻郵通作甄

單

魏上尊號

單

老子銘

世塵石經魯詩殘碑胡

塵

校官碑樂

延

張遷

其一連續戎鴻緒按即續字與纏同史記扁

延

受一

延

碑蓋

鵲傳動胃續緣正義曰續緣謂脈纏繞胃也

延

石

神君碑體

延

白

一封龍

延

陳球後碑泣涕一如

連徐鉉曰今

延

延

按說文瀾或從連作

俗音力延切

延

碑凡廿一

連徐鉉曰今

延

延

延

老子銘其

碑凡廿一

延

延

二一之書

北海相景君銘
楊君石門頌
孔龔碑無一

垂芬耀於書一
無一蕩二
無黨字原誤

書作羽高彪碑
祝睦後碑
沈子琚碑

徧扁旒一
便朝廷一
帛一竹縣南

系婁壽碑一
帝堯碑功
帛縣竹令王君神

帛之日月
帛道廣漢一
妙令

隸釋云縣字作日下木略與縣字相混故
帛王君

趙氏誤作廣漢縣令而謂其借苓為令也
帛鄉道

碑一竹楊卿隸續
全曹全碑君諱一
按說文作全

云縣竹即縣竹
全從入從工篆文從王五經文

字云今經典相承
全郵閣頌一
育口遺按五經文

用全字碑變從人
全字全作全從入下工與說文

異此碑亦然
張遷碑斯縣獨一
曹全碑謀

未詳何據
全按碑復變王為正
若涌一

宗又曹全碑拜
泉劉熊碑如
泉孫叔敖碑波

云泉添水
泉楊君石門頌平阿一
泉障源一
隸釋

而為涼
泉泥按泉傍碑亦添水
全脩華嶽碑

宣北海相景君銘威立澤一
按說文作宣
宣華

廟碑朱頡
宣韓勅碑一
宣魯峻碑作

字一得
宣杼玄汙
宣謚一尼
宣兩側

題名南
宣張遷碑周
宣衡方碑一
宣茂
宣乃東海

鄭趙一
宣王中興
宣伐祕將來
宣廟碑

石 史晨後碑自以城池道
欲口 濡 一 麥隸釋云以濡為壩
窟 羊竇道碑 一

云即 穿字 窟 此 一 者張賓公
陳君閣道碑 一 陷壞絕
川 韓

碑陰穎 川 孔宙碑陰 川 堯廟碑穎 公 張納碑

一長社 川 甘陵廣 川 穎陽 金 陰江州

一遷按廣 捐 唐扶頌投 捐 高彪碑 一 戴 張公

韻鈔同鉛 捐 財如 捐 官赴義 戴 神碑

一鵠勦兮乳俳徊按即鳶字左傳昭十五年以鼓子

戴鞮歸釋文云鳶本又作鳶漢書五行志泰山山桑

谷有鳶焚其巢梅福傳夫鳶鵠 緣 袁良碑因

遭害則仁鳥增逝鳶皆作鳶 緣 一 生 醫 緣

西狹頌 一 易 邨閣頌 一 高彪碑 櫬 楊震

崖俾閣 一 糸 崖鑿石 一 樞 一 歸 碑 徵

一本 旋 衡方碑 一 平輿令薛君 一 曹全碑

朝 旋 守中獄 一 碑 靈 樞 一 歸 還 一 師 振

旅 瓊 魏受禪表 一 穀 阮碑陰朱 一 子 射 按說文

同 瓊 上在 一 機 瓊 或從旋省徐鉉曰今與瓊

旋 堯廟碑 一 機 之政隸釋云以旋機為璇璣

按王弼周易略例故處璇璣以觀大運釋文

云璇又作旋周公禮殿 胎 周憬功勳銘 一 人 嘆於

記旋機離常璇亦作旋 胎 水者按即船字說文從

舟碑變從月集韻 更 劉寬碑故能去 一 拊 如獲其

云船或書作胎 革 情按玉篇硬亦作鞞此則省

鞭為鞭非人全 唐扶頌兼 吳又曹全碑咸 吳李翕

硬字也 金正 據衡 少象瘵 金正 天井

道碑 孫叔敖碑 韓勅後碑 石 韓勅後

鎚西板 國權寵 專 獨 景 石 碑疑少

武梁祠堂畫象 頤 度尚碑其先 百 曹全

壇 帝 頤 高陽者 帝 出自 頤 碑功

曹史 魏孔羨碑 負 史晨後碑國縣 尤 按說

王 沮 負 文作員從貝從口 口讀若

圍碑變 圜 劉寬碑陰西河 陽 按漢書地理志注

從 因以為 溪 周憬功勳銘 亡 孔龢碑則 亡 衡方

名也 泣云潺 卓 象 卓 碑息

降 乾 魏孔羨碑 帝堯碑若 孔宙碑闕

太 卓 崇配 不 愒 是

鄭固碑 桐柏廟碑 不 其德 行

李翊夫人碑 惡 不 白石神君碑 塞

操無遺 行 惡 不 不忘 塞

唐扶頌家 塞 張遷碑孝武 武梁祠堂畫

有參 塞 時有張 塞 象 閔子 塞

費鳳別碑 裳而涉洧 按詩鄭 權 譙敏碑慮 權

風作蹇裳 說文作擻碑省衣 權 中聖 權

孫叔敖碑 李翊夫人碑 勤養 隸釋云 掾即

專國 寵 掾 李翊夫人碑 勤養 隸釋云 掾即

捲捲乎后之為
人拳皆作捲
劉寬碑陰一氏長按漢書地理志代郡狄氏應劭曰狄音權氏

音精
卷祝睦後碑君
傳婁壽碑挽
傳武榮碑關

傳孔龢碑一
于罔極
傳夏堪碑銘
傳夏承碑是故寵

傳唐公房碑通作
戀字互見線韻
傳北海相景君銘通
卷婁

碑一樞
焉楊著碑天
焉尹宙碑宰
焉鄭固碑

告
焉張遷碑後
焉李翊碑論
焉楊君石門頌

釋云即
單白石神君碑

焉字
火無災一

蕭第
蕭魏孔羨碑
蕭費汎碑
蕭孔宙碑陰一

蕭武斑碑
蕭以名証字當是以蕭為蕭
脩

唐公房碑一
然與之俱去
脩華山亭碑
周樸素按說文雕駮

也與鵬同彫琢文也凋半傷也三字不同碑
則以雕為彫他碑復以彫為凋今俗因之
周平張

子碑戢
周孔宙碑
周幣
周吳仲山碑約身

寶無一
周按以彫幣為凋弊
周已按玉篇剛

琢也集韻彫或作周張表碑一芝

剛字原誤釋作割歹華孛殲彦良條白石神君

之條復民租碑尚條陳球碑莫不條張平子

壹條書掾臣一守其一貫條碑對封

樹之蕭一隸釋云條蔡湛頌蕭一而雲消

以蕭條為蕭條條按以蕭條為蕭條條衡劉

碑除一令按漢書周勃傳迺封為條侯師古曰縣在

勃海地理志作條字其音同耳今本漢書地理志作

脩應劭曰音條詩王風嘆其脩矣釋文云三出校官

脩本或作條脩與條古蓋通用而有二音長碑一

髦克跳殺阮神祠碑周靈臺碑襄景君銘

敏跳揚波一沫言城楊一景

鳴一敷逢盛碑借作激字互見錫韻

不鳴按說文傲幸也與傲僥同

字互見嘯韻按廣韻傲或作傲

六經正誤云巡徼之徼從彳

傲幸又周憬功勳銘息

作僥倖聊秋兮逝

韓勅碑陰史晨後碑

一西陽樂道去市一遠

乃讀若聊廣韻窳周憬功勳銘投之一

云無慘賴也窳按即窳字變穴從宀

碑同一夫魚又曹全碑儵冀州從事郭君

服德儵羣一咸曰儵碑同一涕冷窳寬劉

碑公卿百一按玉篇寮與僚同詩大雅及爾同寮釋

文云寮字又作僚書臯陶謨百僚師師禮記曲禮僚

友稱其孝也釋文

云僚本又作寮

誤釋

作賓

寮

祝睦後碑一屬欽熙隸釋云以寮為寮按

書多方有服在大僚古文尚書作大寮

寮

魏元丕碑訓咨羣

寮

高彪碑一黨感慟隸釋

云以寮為寮按楊統碑

百遼歎傷謁者景君墓表百遺失

寮

氣夏堪碑官道臨呬皆以遼為寮

寮

亦以遼

李翊碑顯名一疇

寮

孫叔敖碑陰一

為寮

按亦以寮為寮

寮

寮

寮

寮

寮

寮

寮

寮

寮

寮

寮

寮

寮

寮

寮

寮

寮

寮

寮

寮

寮

寮

寮

寮

寮

寮

寮

寮

寮

寮

寮

寮

寮

寮

寮

寮

寮

寮

寮

寮

寮

寮

寮

寮

寮

寮

寮

寮

寮

寮

寮

寮

寮

寮

寮

寮

寮

寮

寮

寮

寮

寮

寮

寮

寮

寮

寮

寮

寮

寮

寮

寮

寮

寮

寮

寮

寮

寮

寮

寮

寮

寮

寮

寮

寮

寮

寮

寮

寮

寮

寮

寮

寮

寮

寮

寮

孔震碑魂校官碑主記史吳按諸碑從

走之神一邁走之召之字或書作名與名氏之名

無名費鳳碑卓日楊君石門頌一漢彊字產伯

別志而一倫日按說文作最從黽從旦碑今

省自鄭季宣碑陰子一按說文作翰從

章卓卓從舟筆迹小異集韻云隸作朝卓碑一

貪厥楊統碑一卓北海相景君月曹全碑

重廷愍惜卓銘夙宵一廷卓一觀之

階張納功德叙道迥焦魏大饗記焦李翊

潮且艱一焦魯峻碑陰焦劉寬碑陰峒石經論

松柏而焦魯峻碑陰劉寬碑陰峒石經論

富而劉熊碑陰焦譙敏碑其先故國師一贛

無一鳳譙按東觀餘論云譙贛漢書

作焦左氏僖公二十三年秋楚成得臣帥師伐陳討

其貳於宋也遂取焦夷城頓而還杜預謂焦今譙縣

據此說則焦祝睦後碑功焦冀州從事郭君

譙亦通音也烈著遺一芳焦碑傷春一不垂

馨鄭烈碑邊邑焦劉寬碑君諱焦孫叔敖

火親一烽之警焦寬字文一焦碑楚相

孫君張遷碑一焦曹全碑燔焦張平子碑

諱平茅市焦城寺焦道一故墟

系韓勅碑復顏氏官氏邑中一按漢書高帝紀高

古通 **𠄎** 校官碑省無正 **𠄎** [按說文] 孔寯碑膺

用字 **𠄎** 繇從𠄎徐鉉曰今俗從𠄎 **𠄎** 阜一之廉

怨 [按] 阜陶古文尚書作咎 **𠄎** 孔耽神祠碑孫息教

繇陶與繇同古今字耳 **𠄎** 驩樂壽考 [按] 廣韻

姚悅美好兒莊子齊物論姚佚啓態通雅云說苑曰

美哉德乎姚姚者乎姚姚謂繇繇然也爾雅釋詁繇

喜也碑云教姚 **𠄎** 景北海碑陰 **𠄎** 魏橫海將軍

亦喜悅之意 **𠄎** 進字元豪 **𠄎** 呂君碑蕩一

邊 **𠄎** 祝睦後碑頌聲作一 [按] 說文 **𠄎** 劉熊碑采

鄙 **𠄎** 作𠄎徒歌也後人加言於旁 **𠄎** 撫一言 [按]

集韻 **𠄎** 孫叔敖碑家富人喜優一樂業 [按] 說文

或作謠 **𠄎** 啣喜也爾雅釋詁繇亦訓喜郭注云禮

記曰詠斯猶猶即繇也禮記檀弓鄭氏注云猶當為

搖聲之誤也秦人猶搖聲相近愚謂以爾雅說文証

之猶當為繇或為啣不當為搖漢書叙傳陸子優繇

荀子優猶知足碑云優嚅樂業即優繇優猶之異文

隸釋云嚅即 **𠄎** 華山廟碑 **𠄎** 韓勅碑陰 **𠄎** 鄭

游字非也 **𠄎** 亦相一光 **𠄎** 馬一元異 **𠄎** 固

碑琦一延以 **𠄎** 韓勅碑陰 **𠄎** 老子銘于時 **𠄎**

為至德不紀 **𠄎** 虞一興公 **𠄎** 陳相邊一 **𠄎** 車

張公神碑垂輓 **𠄎** 魯峻碑乃 **𠄎** 桐柏廟碑 **𠄎**

一兮駕蜚龍 **𠄎** 告神明 **𠄎** 嘉祥一格 **𠄎**

衡方碑用 **𠄎** 白石神君碑所 **𠄎** 譙敏碑盛德一

一于宣 **𠄎** 以一孝息民 **𠄎** 明 [按] 集韻昭或

作炤禮記中庸斯昭昭之多釋文云昭本亦作炤

炤同荀子炤炤乎其用知之明也昭亦作炤

劉熊碑誕生一明又一其憲則按照與昭通孫叔敖

碑霞幽暗而照明鄭令景君闕銘遠近照明富春丞

張君碑刊照歆勛嚴訢衡方碑一校官碑

碑去斯照照昭皆作照先逸民一宗懿

德夏承碑旌名度尚碑必風朱龜碑武氣

扌一俯就扌一振賢才焱一騰按說文

作颯從風從焱楊君石門頌奉魁承一按杓北

碑變從三火斗柄星史記天官書漢書天文

志皆音標字孔宙碑白山曹全碑陰塞十田

原誤入藥韻西示日攻山田曹史杜一十田

唐扶頌一鄭固碑一李翊碑其先出自其

曹枝分而弗毓苗子之一按苗艸生於

田者從艸從田苗蔕也從艸馮緄碑一一金紫

從由讀若迪諸碑或誤用要按說文作晬從日

從交省身中也九經字樣云三公山碑遷于一

隸變作要廣韻云今作腰高按說文作喬從

夭折之夭碑變陳球碑司空一玄隸辨云橋借

從犬或從大高用喬按通志氏族略喬氏即橋

氏後周文帝作相命橋氏去木義取高遠此碑高

橋已作喬蓋不始自後周也喬與橋古蓋通用木

郝閣頌析右高楊君石門頌高曹全碑陰功高

里大一木梁斷絕高曹王吉子一高

劉熊碑陰故 **倚** 樊敏碑松一協軌按班固西都賦

功曹蘇一 **倚** 庶松喬之羣類李善注松赤松子

喬王子喬也碑作松僑議郎元賓碑有喬 **交** 劉寬

宰鄭隸釋云即國僑也喬與僑古盖通用 **交** 碑狂

寇張角 **交** 送按即妖 **交** 曹全碑一賊張角按

字妖從天諸碑天或作友 **交** 左傳昭二十六年秦

人降妖釋文云妖本又作詛漢書文帝紀 **交** 郝閣

今法有誹謗詛言之罪師古曰詛與妖同 **交** 頌謨

源一 **交** 造橋碑一 **風** 楊著碑一 **交** 馮煥詔一

疾 **交** 滯濁 **交** 然輕舉 **交** 輕狡獪按

即僿字說文僿輕也玉篇僿 **交** 侯成碑一

狡輕迫也字原誤釋作僿 **交** 節建志

肴第 **交** 魏大饗碑 **交** 孔毫碑易建八卦撥一較

五 **交** 一 烝陵積 **交** 辭隸釋云以肴為交按肴

與交同東坡易傳云交者折俎也古者謂折俎為交

其文象折俎之形後世以易有六爻故加肉為肴以

別 **交** 穀阮神祠碑於是 **交** 龜池五瑞碑 **交** 郭

之 **交** 阮以為之黃 **交** 脩一欽之道 **交** 輔

碑咸高 **交** 孔宙碑商旅 **交** 尹宙碑一 **交** 周憬

賢一 嬈 **交** 乎險路 **交** 朋會友 **交** 功勳

銘 **交** 穀阮神祠碑 **交** 衡方碑 **交** 曹全

一 龍藏 **交** 賈福仲一 **交** 東令 **交** 碑子

孫遷于雍 **交** 綏民校尉熊 **交** 韓勅兩側題 **交** 力

州之一 **交** 君碑一 隧 **交** 巢 名魯一壽 **交** 巢

張公神碑 蕞鵠 一 号 乳 俳 佻 隸 釋 云 以 勦 為 巢 按 五

經 文 字 云 勦 楚 交 切 書 甘 誓 天 用 勦 絕 其 命 釋 文 云

勦 馬 本 作 巢 勦 第 婁 壽 碑 蓬 第 張 遷 碑 燒 第

與 巢 古 盖 通 用 第 戶 一 字 第 平 一 市 第

曹 全 碑 白 第 費 鳳 別 碑 錦 第 魏 大 饗 碑 舊 第

一 谷 灾 第 若 夫 一 第 第 一 第 之 校 第

孫 根 碑 赫 赫 之 第 武 榮 碑 陵 第 督 郵 斑 碑 第

譽 一 一 一 一 一 一 第 惟 一 第 第 遂 悉 一 之 第

魏 孔 羨 碑 廣 大 一 於 無 方 按 五 經 文 字 云 苞 經 典 或

借 為 包 裹 字 易 蒙 卦 包 蒙 吉 釋 文 云 包 本 亦 作 苞 莊

子 天 運 篇 苞 裹 六 極 釋 文 云 苞 本 或 作 苞 南 一 八

包 陸 賈 新 語 苞 之 以 六 合 注 苞 與 包 同 苞 張 遷 碑

蠻 胞 孫 根 碑 同 堯 孫 叔 敖 碑 庖 魏 元 丕 碑 分

園 之 胞 一 惻 愴 堯 下 濕 一 堯 堯 韓 勅 兩 側 題 庖 公 儀 徹 織 一

節 庶 韓 勅 碑 涿 郡 大 庶 名 一 恢 元 世 庶

豪 第 景 北 海 碑 陰 豪 曹 全 碑 陰 楊 動 子 一 按

六 豪 姚 進 字 元 一 豪 說 文 作 豪 五 經 文 字 云

豪 經 典 相 豪 州 輔 碑 采 一 毛 之 善 字 原 云 義 作 毫

承 隸 省 豪 按 豪 豕 之 豪 即 借 為 豪 末 之 豪 六 書

正 譌 云 別 作 毫 非 漢 書 高 帝 第 孫 根 碑 一 第 孔

紀 秋 豪 無 所 敢 取 毫 只 用 豪 第 兆 失 聲 第 孔

碑 羣 臣 第 夏 承 碑 百 第 冀 州 從 事 郭 君 碑 卜 商

一 兆 第 姓 一 兆 第 按 集 韻 號 或 作 唬

一 兆 第 按 集 韻 號 或 作 唬

嘒 鄭固碑印

高 武榮碑額

高 韓勅碑陰

高

韓勅碑從事

高 孔龢碑平

高 華山廟碑

高 堯

魯張嵩眇

高 原唐唐人

高 祖初興

高 廟

碑翔風

高 曹全碑合七

高

高 孔憲碑泣踰魚按

一雨

高

高 首藥神明

高

高 說文作皐從白從卒

卒即本字讀若

皐

皐 趙相雍勸闕碑成令按後漢

滔碑變作干

皐

皐 書馬援傳注東觀記曰援上書

成皐令印皐字為白下羊丞印四下羊尉印白下人

人下羊即一縣長吏印文不同恐天下不正者多此

碑成皐皐字亦為白下羊則

皐

皐 苑鎮碑綜一陶甫

當時之不正者不獨印文也

皐

皐 侯之遺風按顏氏

家訓皐分澤

皐

皐 韓勅碑陰

皐

皐 衡方碑素

皐 夏

外世俗書也

皐

皐 河南成

皐

皐 絲一羊

皐

皐 承

碑一羊

皐

皐 衡方碑悼慕

皐

皐 劉熊碑

皐

皐 邨閣

在公

皐

皐 儀之劬

皐

皐 苦不均

皐

皐 頌劬

一日

皐

皐 史晨奏銘祠孔子以大按廣韻皐同牢

稷兮

皐

皐 左傳襄二十三年啓牢成釋文云牢一本

作

皐

皐 曹全碑分

皐

皐 夏承碑永

皐

皐 鄭季宣碑陰

牢

皐

皐 之惠

皐

皐 歸一里

皐

皐 方城長一良

毛

毛

毛 靈臺碑先

毛

毛 曹全碑陰故功曹一定吉按即

毛

毛

毛 校官碑鬚

毛

毛 白石神君碑

毛

毛 鄭固碑口口

毛

毛

毛 克敏

毛

毛 士挺生

毛

毛 見於絜

方宅 老子銘通用作
耄互見號韻
寔良 樊敏碑彈
糾貪
寔良 張納功德
叙貪一草

悔 祝睦後碑一
凱
自邗家於濟陰
書年光韞玉
譙敏碑一
滔 脩華嶽
碑亡新

逆 袁良碑書
夏承碑一
物 北海相景君
銘故吏一
但

蚤 張納功德叙
曹全碑萬
物 北海相景君
銘遠近一
首

馬 脩華嶽碑
周憬功勳銘
寔 韓勅碑陰王
文博按說

燥 荒淫一穢
滯瀨一
寔 孔龢碑一
成
寔 孔宙
碑陰

文陽 造橋碑一
以一賢君
陶 韓勅碑主
簿魯薛一

陳 魯峻碑陰
張表碑復
陶 孔震
碑羣

孔宙碑陰
濟陰定一
陶 脩一父
叱 碑羣

臣 夏承碑百
劉熊碑陰
叱 曹全碑大

北 老子銘一
堯廟碑一
磬祝圉
袁良碑
玄孫一

塗 郟閣頌一
波滂沛
東 劉寬後碑
漢中微
趙 碑會

病 綏民校尉熊
君碑一
母憂
趙 孔耽神祠碑
武

碑一〇〇〇〇隸

釋云遭即遭字

曹

鄭固碑一命殞身

遭

武榮碑一疾隕靈

文

孫叔敖碑楚相孫君諱饒字叔一按說

羽

唐公房

文作敷從出從放九經字樣云敷隸省

羽

碑超浮

雲兮又吳仲山碑出入一詳按以

東

校官碑戶

一〇**方**敖詳為翱翔說見陽韻

東

掾楊淮

曹柳敏碑歷職

曹

桐柏廟碑

曹

夏承碑五官

經文字云曹經

曹

曹全碑陰

曹

孔耽神祠碑縣

典相承隸省

曹

郡一史

曹

諸署主簿功一

曹

武榮碑郡一史主簿按五

曹

孔龢碑大

曹

曹

經文字云曹石經作曹

曹

常祠一掾

曹

曹全碑官

操

衡方碑一操〇〇

舍廷一

歌

衡方碑斯

去聲讀者見号韻

歌第

歌

干作一

歌

魯峻碑有黃霸召

歌

史

後碑雅

歌

信臣在穎南之一

歌

司

如頌

歌

晨

一吹笙

歌

君之美

歌

孔耽神祠碑舍一

歌

如頌

歌

作

詞

可

李翊碑多有貞恪謙約之操長一芬芳成人

木

可

之行隸釋云此兩句語停而意對上言幼下

言長也或讀為長柯殊無義訓竊疑柯乃假借或歌

或荷爾按釋名人聲曰歌歌者柯也以聲吟詠上下

如草木之有柯葉究冀言歌聲

如柯據此則是借柯為歌也

木

可

冀州從事郭君

可

碑凋一霜榮

可 曹全碑陰集 劉寬碑陰 牂一長史隸續云

木 曹史一相 柯 漢碑所書地名如牂柯皆不

用柯字按集韻 多 尹宙碑一 多 孔宙碑豐 多

云柯通作柯 多 丑事景王 多 季一乘 多

孔震碑斯 沙 司空殘碑 差 曹全碑關一 差 我 魯

一草竊 婆一尊俎 山 峨望峯山 峻

碑悲蓼一之不報隸釋云周官注云義儀二字古皆

音俄詩以實惟我儀協在彼中河樂且有儀協在彼

中阿太元亦以各遵其儀協不偏不頗左傳音蛾析

作蟻徐廣音儀舡作俄漢碑凡蓼莪皆作蓼儀此碑

又作儀 儀 衡方碑悼慕一之劬勞按孔耽神祠碑惟

蓼莪 儀 慕儀呂愴恨平都相蔣君碑慕慕者儀莪

皆作 儀 我 陳球後碑 我 郭輔碑一 我 衡方碑

儀 我 為一為 娥 一三妃 我 一我君

我 曹全碑關嗟 仗 孔龢碑一如故事按說文本

山 我 望峯山 作佗它與也篆文相似故變

從 羅 孔耽神祠碑 羅 魏大饗記殘 方 費鳳別

也 羅 放籠一之雉 碑一天 羅 碑 鳩與

女 邦 武都丞呂國等題名安定朝一按說文作那

一 邦 從邑從丹丹隸變作邦故那亦作那今俗作

那非 何 北海相景君 何 武榮碑天 何 任君殘

是 何 銘奈一朝廷 何 一不弔 何 碑陰一

治 河 逢盛碑無可奈一隸釋云以奈河為奈何按

吳仲山碑疆余滅癩奈河何亦作河隋龍藏

寺碑以何人為河人金石文字記疑為後
人摸刻之誤據此二碑則知漢人已然也
河孔龢

南河 韓勅碑陰 費汎碑 街彈碑 吏無
尹河 東大陽 可 慝不作 荷 擾之煩 隸

釋云以荷為苛按詩關雎序哀刑法之苛釋文云苛
本亦作荷左傳苛慝不作釋文云苛本或作荷漢書

鄴食其傳皆握齟好荷 荷 造橋碑 賊曹掾杜仁
禮師古曰荷與苛同 荷 吏代誦 吏 省隸

釋云二人稱荷吏杜仁稱荷賊曹掾所不可解
鄰邑有荷節或是遣吏助之又不應獨用一字 可

造橋碑 可 老子銘材不 阿 校官碑除 阿 可 邨
車 及孫卿孟 阿 曲 尉 阿 閣

頌漢陽

阿 衡方碑 號 猗 高彪碑 稽功 衡隸釋
稱 衡 云說書者以阿衡為倚

平正義曰古人讀阿猗同音故以阿為倚此銘以猗
衡對申甫若取音同則是借猗作伊若以偏旁假借

則倚阿皆與猗相近也按詩衛風綠竹猗猗吳
械韻補叶於何切猗有阿音則是借猗為阿也 疴

帝堯碑 疴 夏堪碑 卒邁瘵
疴 按廣韻 疴亦作 疴

戈第 疴 張納功德叙 疴 馮煥碑 陰 汝南 過
八 疴 爰整干 疴 馮煥碑 陰 汝南 過 過

老子銘 波 司空殘碑 波 州輔碑 陰 波 張壽
水處其陽 波 娑尊俎 波 故 陽長 波 碑

白之摩 華山廟碑 文字一滅 摩 州輔碑所謂一而不鄰按

老 古盖通用詩衛風如琢如磨釋文云磨本又 作摩漢書食貨志令不得摩取鎔摩即磨字 神碑刊鑿琢一隸釋 磨 楊君石門頌 利一确 磨 尹宙碑 公

云以琢摩為琢磨 相 波 鄜閣頌濤 雷 陳寔碑一良士按書秦誓 番番良士釋文云番音波 波 富一侯

口 武榮碑君諱榮字含一 口 韓勅碑稽 口 夏 禾 按說文作禾隸作和 禾 之中一 禾 承

碑含一 口 魏受禪表 口 白石神君碑 禾 孔龢 履純 禾 一氣烟熅 禾 光一四年 龠 碑守

文學掾魯孔一按說文禾相應也龠調 也讀與禾同廣韻云或曰龠古和字 禾 魏受禪 表嘉一

神 芝 禾 魏元丕碑 禾 老子銘與楚 子西同 禾 韓勅碑朝一威熹按車有 尺遮九魚兩切互見魚韻

麻第 九 麻 截縷一杖 車 韓勅碑備 耶 劉寬碑陰琅 臨沂按漢

奢 白石神君碑 奢 而不 耶 劉衡碑 耶 郭究 琅一相 龠 碑破

書地理志後漢書郡國志皆 作琅邪廣韻云俗作耶耶 鎮一 羞 魯峻碑能不喘一按即嗟字說 嗟 校官 碑獄

之刃 羞 文本作簷從言從巛碑省作羞 嗟 碑獄

之刃 羞 魯峻碑能不喘一按即嗟字說 嗟 校官 碑獄

無呼一嗟 費鳳別碑一悲且傷 嗟 繁陽令楊君 碑一乎何及 嗟 敏

之寬 碑一吳蒼 嗟 鄭固碑一 嗟 曹全碑 嗟 劉寬 碑一嗟字 嗟 孟子 嗟 逆賊 嗟 碑口

涕咨 嗟 司農劉夫人 也 楊君石門頌一 蛭毒 嗟 碑口

作蛇隸變作蛇它即吧字篆文 也 按說文本作它或從虫 也作吧與它相似復誤作她 也 孔宙碑 嗟 韓勅

張平子碑 麗 華 鄭固碑一 華 孔震碑出 韓勅 言必一麗 華 夏歸服 華 統一夏 華 碑大

古一 華 白石神君碑 華 郭究碑班 華 景北海 骨 華 殿清閑 華 口一夏 華 碑陰徐

曾字 華 桐柏廟碑 華 魯峻碑一 夏祗肅 按說文 昌一 華 飭治一 蓋 華 華 草木華也 華 榮也 碑則

以華為華他碑 華 夏堪碑春一 萌 華 李翊夫人 華 字皆通用 華 按今俗作花非 華 碑秋發号

春一 瓜 魏上尊號奏 瓜 唐公房碑 瓜 李 碑秋發号 殆 瓜 同心之一 瓜 土域啖一 瓜 穢彼一

毗 嘉 孔龢碑元 嘉 華山廟碑 嘉 北海相景君 嘉 嘉 三年 嘉 欽若一 業 嘉 銘帝一 厥功

嘉 衡方碑 嘉 衡方碑一 嘉 居魯親里 嘉 孔 嘉 采一石 嘉 于平陸 嘉 韓勅碑一 嘉 嘉 碑財出 曹全碑或 嘉 張遷碑孝 嘉 孔謙碣

王一 家 敦煌 家 弟之一 家 孔謙碣

碑財出 曹全碑或 敦煌 弟之一 孔謙碣

業按說文口 華山廟碑 口 武榮碑 口 韓勅

家古文家 功於民 力 遇害氣 力 碑陰

豫州從事 祝睦後碑 平都相蔣君 復

蕃一進 蔽以一發 碑 阻 復 民

租碑 魯峻碑 費鳳別碑恢 北海

邇大小 邇 邇 祖之鴻軌 相景

君銘路 攣親按邇從段碑 魏孔羨碑紹

譌從段段音徒玩切與段異 虞氏之一統 非

華山廟碑思登一之道 按漢書禮樂志假狄合處師

古曰假即遐字其字從彳楊統碑假爾莫不隕涕又

文懷假冥武斑碑商周假蕤繁陽 魏孔羨碑洪

令楊君碑假爾僉服遐皆作假 聲登一按登

假之假經典皆通用假禮記曲禮天王登假鄭氏注

曰登上也假已也上已者若仙去云爾列子黃帝篇

而帝登假穆王篇世以為登假焉莊子德充符彼且

擇日而登假焉大宗師是知之能登假於道也詩下

武箋曰此三后既歿登假假 侯成碑於是邇

皆作假字原釋為格字非也 士仁按碑復加是

合假遐 景北海碑陰魂靈一顯隸續云以瑕為

為一字 瑕 遐 按詩邶風不瑕有害傳云瑕遠也禮

記表記心乎憂矣瑕不謂矣 斥彰長田君斷碑

詩本作遐遐與瑕古盖通用 王純碑陰 曹

加是合瑕 韓勅兩側題 已 君德華 已 全

遐為一字 非 名山陽一丘 百 已

碑一郡胸忍令按說已華山亭碑差復民租碑

文作巴隸省作已按說已一郡胸忍差調發無一

按說文作筮從左沙周憬功勳銘今沙韓勅碑

從叢隸變作差 沙稱口兮耀一沙亡于一

丘 沙袁良碑振一穢隸牙斥彰長田君斷牙

魏元丕碑 牙魏上尊號奏牙鄭固碑出則爪一

口一都尉 牙虎一將軍耳字原云即牙字

耳楊震碑陰勃海楊衙北海相景君銘通耶曹

伯一按即牙字衙作禦字互見語韻耶全

周憬功勳銘彌水之一性按邪正之邪說文耶曹

本作袞五經文字云經典多借邪字為之 耶全

碑彈柱 耶史晨後碑蕩一反正按耶郟令景君

糾一 耶變牙為百今俗因之耶關銘姦一

洒 耶戚伯著碑橫遇一度按即邪字熊君碑余

心 耶厲志疾耶邪亦作耶字原誤釋作躬余

楊君石門頌一谷之川隸釋云以余谷為斜谷按集

古錄云以余為斜漢人皆爾急就章板竿所產谷口

斜王應麟音釋 牙任伯嗣碑

云斜碑本作余 牙隕高夷一

陽第 陽鄭固碑初受陽孔龢碑奏陽韓勅碑

十 陽業於毆一陽雒一宮陽陰遼西

一 陽校官碑陽韓勅碑三一吐圖按說文陽從

陽漂一長陽易易從日一勿與易字不同易

上從日碑 **易** 又韓勅碑 緩民校尉熊君碑治

從易譌 **陽** 河東大 **羊** 歐 **羊** 尚書隸釋云以

歐羊為歐陽按集古錄云以陽為羊蓋古文 **陽** 劉

字少故須假借至漢字已備而猶假用何哉 **陽** 寬

碑陰王 **易** 鄭固碑有 **易** 韓勅兩側題 **易** 曹全

子茂 **楊** 烏之才 **楊** 名 **楊** 萬子 **楊** 碑充

豫荆 **易** 孔宙碑音 **易** 魏孔羨碑 **易** 馮煥碑

孔 **易** 唐扶頌君 **揚** 仁風以作教 **風** 陰祝 **風**

達 **風** 舊威 **羊** 無極山碑各白 **羊** 塞神山按

典相承以為 **羊** 孔蘇碑給 **羊** 尹宙碑治公 **羊**

楚姓 **羊** 字 **羊** 牛 **羊** 豕 **羊** 雞 **羊** 尹宙碑治公 **羊**

孔宙碑陰 **羊** 魏元丕碑 **羊** 周憬碑陰故 **羊**

平輿謝 **羊** 魏上尊號奏 **羽** 北海相景君 **羽** 校官碑門 **羊**

所 **羊** 者輕 **羊** 銘 **羊** 議郎 **羽** 下史吳 **羊** 詳 **羊**

吳仲山碑出入教 **羊** 按韻會 **羊** 劉熊碑陰 **羊** 靈

詳通作翔敖詳猶翱翔也 **羊** 魯 **羊** 子序 **羊** 臺

碑招 **羊** 桐柏廟碑 **羊** 范君斷軌文日利千萬 **羊**

塞咎 **羊** 嘉 **羊** 昭格 **羊** 曾 **羊** 隸續云漢代器物

多以羊為祥按說文羊祥也元嘉 **羊** 尹宙碑君體

刀銘宜侯王大吉羊祥亦作羊 **良** 此温 **良** 恭儉

之 **良** 夏承碑熾 **良** 孔甯碑誕 **良** 景北海碑陰

德 **良** 此 **良** 人 **良** 生忠 **良** 縲 **良** 字世騰

德 **良** 此 **良** 人 **良** 生忠 **良** 縲 **良** 字世騰

良 張遷碑有張
一善用籌策
良 曹全碑陰功
曹王時孔一
梁 華山廟碑
古曰雞一

梁 桐柏廟碑新口一
說文梁從办碑變從刃
梁 張表碑宜王臣兮
為棟一
[按]碑復變

從 **梁** 羊竇道碑故吏一
[按] **梁** 華山廟碑
資一品物
糧

王純碑替 **良** 韓勅碑食一
[按] **良** 白石神君碑黍
趣軍一
糧 廣韻糧同糧
良 稷稻一
[按]金石

文字記誤釋為粮碑字
畫甚明從米非從禾也
涼 朱龜碑榮詔并一
[按]說
文涼從水今俗作涼從

之非 **凉** 曹全碑仍
[按] **量** 白石神君碑是度是一
[按] 是
凉 辟一州
量 說文作量從重省鄉省聲

諸碑從重之字或變從童
此則不省重復書為童耳
量 曹全碑陰
三老商一
量

曹全碑故老商一
[按]此即碑陰三
香 華山廟碑郭
老商量也變童為童實一字耳
香 一察書
[按]說

文作香從黍從日他碑黍或
作柔從兩禾故香亦作香
香 衡方碑燿此聲一
[按]類篇云香隸省

作 **香** 景北海碑陰
香 中一字季遠
香 白石神君碑
進其馨一
香 孔宙碑
陰口一

字伯 **鄉** 鄭固碑至行立乎一
[按]說文作鄉從兩
子 邑相背從自隸變作鄉今俗作鄉非是

鄉 魯峻碑陰
成東一恭
鄉 張遷碑不
煩於一
鄉 韓勅兩側題
名金一師燿

鄉 成東一恭
鄉 煩於一
鄉 名金一師燿

鄉

北海相景君銘州里一黨

肥

孔宙碑陰一瑱字仲雅

鄉

曹全碑是以一人為之諛曰按諸碑雍

或作雍鄉字左從反邑亦書作乡非是

商

孔宙碑

乎險

商

北海相景君銘一人空市

商

鄘閣頌稽滯一旅

傷

北海相景君銘

驚惘

傷

夏承碑切恒一摧

傷

造橋碑一民彙集

傷

司空殘碑

一裹

傷

韓勅碑雷

湯

桐柏廟碑一一其逝按羣經音

傷

角躬口一豆

水方割釋

角

洗一觚

湯

鄘閣頌山崔隗于水流一一按即湯

文云音傷

字蕩與湯古盖通用如蕩陰亦作湯

陰是

房

景北海碑陰營陵一鴻

房

韓勅碑陰魯周一伯臺

房

司農劉夫

也人碑孫

防

校官碑董竝字公一按即房字唐公房

息盈一

防

碑君字公防房亦作防隸釋云隸法房

字其石皆在側故人多不曉或作防或作昉皆誤也

據此則今本史記武帝紀芝生殿內防中漢書溝洫

志築宮其上名曰宣防

防

脩華嶽碑除一東長

防

殺阮碑

皆防字傳寫之譌也

魚

丁魴碑丁

章

武榮碑治魯詩韋君一旬

章

白石神君碑報

以

章

校官碑民人所一按金石文字記曰吳棫

德

韻補引之作民人所瞻以證詩桑柔瞻字

可讀為彰今此碑正作彰字不知才老何所據而改
為瞻也單禧跋云宋紹興十一年漂水尉喻仲益得
於固城湖濱置之官舍才老時
此碑未出或據類文錄之耳
孔宙碑身

戚伯著碑
孔宙碑陰戴
費鳳別碑試
彰
彰
彰
彰
彰
彰
彰
彰
彰
彰

功德煥
王
字元珪
郭輔碑克
守故
長
白石神君碑
永永番
羽
字定公
厥後

魏橫海將軍呂
昌
樊敏碑不顧
儼隸
孫叔
君碑
儼為毅
釋云以倡儼為猖獗
昌
昌
昌
昌
昌
昌
昌
昌
昌
昌

陰
優
劉寬碑陰鄭
帝堯碑排啓
闔隸
鼓儼
字子響
闔
釋云闔讀為閭按漢

書揚雄傳西馳闔闔
師古曰闔讀與閭同
美
樊敏碑續
美
城垣碑先
美
零豆

美
馮緄碑以
駭動按說文美從羊從
田
白石
神君

碑萬壽無
字原云即疆字按說文田界也或從疆
土作疆廣韻亦作壇書召詔無疆惟休古文尚書作

疆漢書王子侯表以諸侯王田土過制師古曰田亦
壇字也張公神碑田界寧樊敏碑華南西田朱龜

碑綏我土田
華山廟碑
衡方碑
田
田
田
田
田
田
田
田
田
田

疆皆作田
民說無
按說文疆弓有力
也碑借
張遷碑干
韓勅碑陰
李翊夫
為疆字
祿無
安
尋子長
姜
人碑敬

子 誨 僵 宋恩等題名 衡方碑 韓勅碑

蕩 長 魏上尊號奏 水校尉 長 韓勅兩側題 長 校官碑

平 長 鄒閣頌臨 長 華山廟碑王 長 增廣壇

人 長 深淵 長 一字德長 長 增廣壇

場 華山廟碑 易 李翊碑莫不絕 按說 長 景

海碑陰都 張 遷碑有仲 張 孔宙碑陰 張 北

昌 耽 張 以孝友為行 張 館陶上 張

韓勅碑故從 張 韓勅兩側題 長 孫叔敖碑 掖

事魯 嵩 張 名建平 長 太守隸釋云以

長掖為 穰 桐柏廟碑 穰 華山廟碑 方 北海相

張掖 穰 桐柏廟碑 穰 華山廟碑 方 北海相

晶白 穰 桐柏廟碑 穰 華山廟碑 方 北海相

清 穰 桐柏廟碑 穰 華山廟碑 方 北海相

苞於 穰 桐柏廟碑 穰 華山廟碑 方 北海相

無 穰 桐柏廟碑 穰 華山廟碑 方 北海相

汝茹 穰 桐柏廟碑 穰 華山廟碑 方 北海相

從 穰 桐柏廟碑 穰 華山廟碑 方 北海相

隸作 穰 桐柏廟碑 穰 華山廟碑 方 北海相

異 穰 桐柏廟碑 穰 華山廟碑 方 北海相

穰 桐柏廟碑 穰 華山廟碑 方 北海相

穰 桐柏廟碑 穰 華山廟碑 方 北海相

穰 桐柏廟碑 穰 華山廟碑 方 北海相

穰 桐柏廟碑 穰 華山廟碑 方 北海相

穰 桐柏廟碑 穰 華山廟碑 方 北海相

穰 桐柏廟碑 穰 華山廟碑 方 北海相

穰 桐柏廟碑 穰 華山廟碑 方 北海相

穰 桐柏廟碑 穰 華山廟碑 方 北海相

帝堯碑 □ □ 襄 魏大饗碑 將 孔宙碑

沐 帝堯碑 釐字 黔民 萬騎龍 將 字季 將

校官碑有 將 衡方碑 韓勅碑 陰 將 張表

漢 興 授緄職 將 孔宙季 將 碑伊

詰人 予壽不 按說文將從 武梁祠堂畫象義

夕夕即肉字也碑變從夕 採 羊公 按即漿字

說文本作漿 創 鄒閣頌莫 般阮神祠碑

從水從將省 倉 不 楚 自 新 已 來 亡

曹全碑存 亡 北海相景君銘 華山廟碑 至 于 新 忘

白石神君碑 忘 婁壽碑樂 武梁祠堂畫象魯

不愆不 忘 以 憂 莊 公 按後漢明帝

諱莊故若莊周莊助皆改為嚴諸碑莊字亦從變體

或為疰或為疰疰惟此作莊不著年月其在明帝前

乎金石錄名此為武氏石室畫象未定武氏何人隸

釋以武梁碑有後建祠堂良匠衛改雕文刻畫羅列

成行之句遂定為武梁祠堂畫象武 疰 孫叔敖碑

梁卒於桓帝元嘉元年恐未必是也 疰 王置酒

以為 疰 郭究碑嚴 疰 嚴訢碑北自楚 按王應

樂 疰 可畏 疰 麟姓氏急就篇云莊氏楚

莊王之後氏於謚碑云兆自楚莊則訢本莊氏亦避

明帝諱改為嚴也訢卒於桓帝和平元年距元嘉改

元僅一年耳改莊為嚴書莊為疰未嘗 疰 王純碑

有犯廟諱益信武氏畫象之非武梁也 疰 衛易衣

一隸釋云
孔龢碑無
常
一治中別駕
常
衡

疾即裝字
碑經一
常
白石神君
尚
韓勅碑陰
尚
史晨奏
伯之資
尚
一書侍郎
尚
銘上一

書
裳
費鳳別碑寒
裳
曹全碑陰司
裳
魏孔羨
不睹丞一之位
按說文嘗從旨
嘗
孫叔敖碑春秋
碑四時

諸碑書旨作旨故嘗亦作嘗
嘗
孫叔敖碑春秋
按九經字

樣云嘗隸
霜
韓勅碑一
霜
衡方碑隕
霜
曹全
省作嘗
霜
月之靈
霜
劉姦
霜
碑戢

治一屋
按與牆同書五子之歌峻宇彫牆古文尚書
作齋詩小雅常棣兄弟閱於牆釋文云牆本或作齋

左傳狄人伐齊咎如穀梁傳作牆漢
書鄒陽傳牽帷齋之制文選作牆
唐
武珣碑闕
見口一

史晨後碑
唐
堯廟碑繕飭壁一
按即齋字隸
垣壞浹
唐
釋云此碑凡广之類多從广

韓勅後碑自口之域
按
石經論語殘碑辟
諸宮一隸釋云板
即齋字亦變广從广

本作牆
按說文牆垣蔽也牆
脩華嶽碑一屋傾
牆靡夔冬也碑盖借牆為牆
唐
亞按碑亦借牆為

沈子琚碑口口一賊
按說文
劉寬碑陰
作戕從戈片聲碑譌從片
唐
聶一季康

按說文瑒玉聲也六
槍
楊君石門頌臨危一矚
按
書正譌云別作瑒非
槍
說文槍距也二
日槍櫬也

廣韻訓槍為稍槍此槍權

別作搶從手與說文不同

已一

君

王

樊安碑宦于一室又出納一命按說文玉為古

簡王作兩出華嶽碑則古文本有

王

孔宙碑貢登

是體街彈碑東郡玉瓌亦同此文

王

尹宙碑世事景一按祝

後碑光輔玉室夏承碑

王

陸碑賓于王庭表良碑

著于玉室王皆作玉

王

魯峻碑為司

至王葵而繆唐公房碑

王

徒一賜所舉

韓勅後碑

一政天文

孔龢碑財

出一家

王

韓勅碑百

一室按劉寬

王

碑陰

一端子行按即王字穀梁傳文七年宋公壬臣卒左

傳公羊傳皆作王臣據此碑王書為王壬臣即王臣

傳寫

央

高頤碑一害隸

央

譌耳

央

釋云即殃字

無極山碑來福除一隸釋云以央為殃按吳仲

山碑而遭禍央嚴訢碑君獲其央殃皆作央

疆

校官碑扶

疆

馮緄碑誅疾一豪按

疆

桐柏廟碑

弱抑一

疆

諸碑疆與疆或通用

疆

弱而能一

按五經文字云疆弓有力疆盛字本合作此字

強者蟲名爾雅強斲是也今經典相承通用之

北海相景君

强

魯峻碑外

銘一衙改節

强

都昌一賜

强

振一虐

强

魯峻碑陰 芳 鄭固碑以 芳 圉令趙君碑 狂 衡
汝南滙 旌遺 芳 方 芬 狂 方

碑氣泄 按說文作 狂省 隹為主 今俗作狂

唐第 十一 唐 孔龢碑平 唐 華山廟碑是以 堂 韓勅
原高一尺 虞疇咨四嶽 碑禮

器升 堂 華山廟碑 建設字 堂 孔宙碑陰 堂 魯峻碑
安平 陽 堂 忠惠隸

釋云 堂堂作棠棠他碑亦有之 棠 張遷碑君 棠
按嚴訢碑棠棠容顏與此碑同 懿于 棠

北海相景君 郎 孔宙碑 郎 鄭固碑於 郎 韓勅
銘著甘 郎 除 郎 惟 郎 碑陰

中魯 郎 曹全碑 郎 北海相景君 琅 三公山
孔宙 郎 除 郎 銘翔議 郎 和 碑薦

秀 廊 曹全碑廷 郎 韓勅後碑庫室中 隸釋云
曹 閣 郎 以郎為廊 按漢書司馬相如

傳陛下築郎臺恐其不高 師古曰郎堂下周廂廊與
郎古蓋通用 鍾繇宣示帖 芟蕘之言 可擇郎廟廊亦

作 琅 周憬功勳銘 斷 琅 劉衡碑 琅 唐扶頌道
郎 石 琅 周憬功勳銘 斷 琅 劉衡碑 琅 唐扶頌道

郎 石 琅 周憬功勳銘 斷 琅 劉衡碑 琅 唐扶頌道
郎 石 琅 周憬功勳銘 斷 琅 劉衡碑 琅 唐扶頌道

者 狼 魏受禪表 狼 韓勅兩側題 當 孔龢碑承書
白 街鉤 狼 名蕃王子 當 從事下 用

當 景北海碑陰 當 武榮碑 當 邨閣頌路
離墓側 當 遂股肱 當 二州

下皇皆從白秦嶧山碑皇帝字亦從白白與皇自同非黑白之白韻會云今文省作皇非也

碑洞于皇孔宙碑民皇任伯嗣碑仿一道按皇高

傳仿皇乎海皇張表碑匪一時榮按爾雅釋言皇皇即彷徨漢書司馬相如

外皇亦從一皇暇也釋文云皇或作皇法言忠臣皇周憬功勳銘憚寒慄兮不一計隸

孝子皇乎不皇釋云皇即皇字按左傳社稷之不皇皇杜注云皇暇也漢書哀帝

紀未皇寧息注與左傳同皇沛有一皇費汎碑時皇曹

碑敦一效皇武榮碑敦一長皇孔龢碑誠皇全

穀人也皇史之次第也皇誠恐皇王

唐扶頌郡掾皇麒麟鳳凰皇帝堯碑鸞一皇按廣韻皇本作皇

閭葵皇仲皇碑鳳一皇按說文皇從火在人

書益稷鳳凰來儀古文尚書作皇史記五帝紀鳳皇來翔漢書昭帝紀鳳皇集東海揚雄傳鳳皇翔于蓬

階兮皇雄桀碑德皇景北海碑陰孫暎字威

皆作皇皇行一皇按說文皇從火在人

上五經文字云光皇孔宙碑懿皇韓勅碑陰下

經典相承隸變皇德孔一皇邪周宣一

曹全碑皇皇劉寬碑陰河皇孔宙碑兼禹

和六年皇皇南南公一皇一之皇已

張遷碑遷一陰令按漢書地理志河內郡蕩陰

師古曰蕩音湯廣韻作蕩注云蕩水名在鄴今

蕩

蕩

蕩

蕩

曹全碑黃曹全碑部吏黃郝閣頌一光孔宙

賜瘠一木王宰程一等木柱於道角碑稱

彼光三孔龢碑一三韓勅碑陰二殺阮神祠

一壹祖賦詩一壹一城廣儼一壹碑一凜涌

溢隸釋云北海相景君銘孝子一懍顛倒剝摧

以彭為澎一按玉篇懍惇自強也懍字不載字書

疑借懍懍為澎凜形一華山亭碑張公神碑

容其涕淚之橫流也一亨永一利貞亨元一利貞

字原云漢碑元亨字皆作享至子孫享之之類又皆

作亨按九經字樣云高音響獻也又音赫平通也又

音魄平宰也從高省象進熟物形說文亦作享今經

典相承隸省作享音響作亨音赫平又音魄平則亨

享本一字英朱龜碑一聲中楊著碑陰河英

故得通用英公族東李順一英

繁陽令楊君一英張公神碑衡方碑檻瑛平

碑一儒仰則一英昭拂一勲一瑛都

相蔣君碑一濟清一隸釋云以瑛為英按緩民校尉

熊君碑攬瑛英雄之迹兮郭仲奇碑翼翼瑛彦皆以瑛

為英英孔龢碑魯一秀孫叔敖碑陰一景北海碑

英玉前相一會一哀之間一平陰一昌

平孔龢碑曹全碑河一韓勅碑陰一敬馬

北海相景君一元年一南一陽一按說文

銘一慎傷裹一京韓勅碑魯相河南一韓君一經字樣

本作為亭從高省象高形九經字樣

云京作 **京** 華山廟碑會
京訛 遷 北尹 **京** 孔震碑未
出 師 **京** 戚伯
著碑

是府永隸釋 **荆** 馮緄碑
荆州刺史 **荆** 曹全碑交
豫 楊 **荆** **明**

魯峻碑 **明** 孔蘇碑幽
讚神 **明** 楊統碑
楊君 **明** 夏承
碑

君德按說文 **明** 韓勅碑韓
一府名勅按五經文
古文明從日 **明** 字石經作明六書正義云省明

為明非 **明** 北海相景君
從目也 **明** 銘伏惟 府 **名**
冀州從事郭君碑卜
商啼咷喪子失 隸

釋云以失名為失明按爾雅釋訓
猗嗟名兮目上為
名詩齊風毛傳亦引爾雅碑以名為明蓋有本也

明 侯成碑同 必至按說文作盟
從囧從血篆文從明古文從明 **明** 造橋碑漢
嘉 掾按

說文引周禮曰國有疑則盟殺
牲歃血故其字從血碑變從血 **鳴** 劉熊碑雀
一 震 **鳴**

孔宙碑會鹿 **鳴** 北海相景君
銘鴉集不 **榮** 武榮碑孔
宙

於樂崩 **榮** 北海相景君
銘口祉 孫 字世 **榮** 臺

碑乃委 **榮** 楊君石門頌
賴 **榮** 名休麗 **兵** 曹全碑起
幽異按

斤奴變隸作 上承 **兵** 衡方碑留拜
斤字非丘岳之丘也 **兵** 孔宙碑
祠

文字云從

魚者譌

魚者譌

鄫閣頌

鄫閣頌

耕第井

婁壽碑榮且

井

費鳳別碑夫釋耒耜

十三耒

溺之耦

耒

按說文本作耕從耒從

井碑變從井并即并字沈子

据碑躬耕者少與此碑同

堯

魏孔羨碑

堯

碑家失

梁按

堯

魯峻碑魏

堯

張遷碑故

堯

廣韻禮與堯同

堯

郡馬

堯

堯

吏韋

堯

曹全碑陰

堯

鄫閣頌愛

堯

朱龜碑蕩

堯

楊震

仲謀

堯

如口

堯

我邊

堯

碑凡

百梨按集韻氓通作萌史記周本紀以振貧窮萌

隸樂毅傳施及乎萌隸漢書劉向傳民萌何以戒勉

酷吏傳萌避于吏管子其人力同

太

斥彰長田君

而宮室美者良萌也並與氓同

紂

斷碑覆遐

尔

老子銘尚德弘道舍

太

按舍弘光大易

闕

坤卦象辭也碑作舍闕若為借用上弘道字

太

白石神君

不借非當時傳易有不同或弘與闕

太

白石神君

古通因弘道舍弘連用乃易為闕耳

太

碑登崢

按類篇嶸或作嶸漢書揚雄傳

嬰

逢盛碑借作嬰

似紫宮之崢嶸師古曰嶸音宏

嬰

字互見清韻

盟

李翊夫人碑疇

崢

白石神君

司

毅阮碑陰

魯峻碑

爭

婁壽碑與

爭

楊君石門頌君

中獨斷

爭

世無

爭

遂執按說文

爭從爪碑

變從夕

爭

劉寬後碑讓而不

爭

司農劉夫久

按碑復變從

夕今俗因之

爭

丁魴碑引鄂邦漑灌田

爭

勅

碑工不

賈

爭

唐扶頌州郡一表隸釋云以

清第

十

清

夏承碑忠

清

魯峻碑穆

清

北海相景

方

清

衡方碑脩

清

史晨後碑

清

楊君石門頌

精

精

華山亭碑

精

孔宙碑陰

精

北海相景君

旌

旌

堯廟碑隄工一密有斑道之巧隸釋云以旌為

卒則旌有精義

故借為精也

旌

夏承碑

旌

鄭固碑

旌

遺芳

旌

衡方碑謚

以一德

旌

楊震碑無

旌

北海相景君銘

旌

白

旌

日字原誤

書作晶

盈

樊敏碑持

盈

老子銘月以虧

盈

盈

盈

從及了古文及非從乃字碑變作

盈

盈

盈

盈

盈

靈臺碑歷紀

盈

千垂遺愛兮隸釋云即盈字按

州輔碑在寵弗盈張公神碑克儉損盈盈皆作

盈

盈

盈

焉 城 孔宙碑遷 城 韓勅碑 城 史晨後碑 城 衡方

元 城 陰任 城 圍令趙君碑 城 南注 城 碑保

魯峻碑 城 韓勅兩側 城 播德二 城 又曹

陰任 城 題名任 城 曹全碑攻 城 全碑

鄣二 城 北海相景君銘 城 聖戰 城 魯峻碑陰勃海

金 城 任 景府君 城 一 城 高 又河間阜

長史 城 漢書地理志作穀成 城 魯峻碑陰勃海

按漢書地理志後漢書郡國志作高城阜城碑蓋

以成為城也劉寬碑陰亦以聊成為聊城楊君石門

頌亦以西 城 史晨奏銘 城 韓勅碑出 城 孔

成為西城 城 朝廷聖恩 城 造更 城 言 城 孔

碑 惶 孔耽神祠碑 城 白石神君碑 城 衡

一 恐 精靜 信 盛 絜其染 城 呈 方

碑 温故 校官碑 城 孔震碑先 城 樊安碑

前 程 陽字孝遂 程 民是 城 呈 作 作

式隸釋云以呈為程按冀州從 聲 老子銘辟 聲 聲

事郭君碑先民有呈程亦作呈 聲 世隱 聲 聲

韓勅碑 衡方碑莫 聲 校官碑聆 聲 靈臺

垂億載 不失 聲 景附 聲 碑咸

歌頌 聲 堯廟碑 聲 孔宙碑音 聲 華山亭碑

又 婁壽碑 聲 張遷碑 聲 校官碑從 聲 聲

青眉 歿名 聲 無細聞 聲 征 風 暴 聲 征

曹全碑君 **正** 孔憲碑自 **正** 張遷碑周 **正** 孔宙

興師討討 **正** 張遷碑膈 **正** 新莽候鉦候 **正** 公東 **正** 碑 **正**

月 **正** 張遷碑膈 **正** 北海相景君 **正** 老子銘 **正**

之僚 **正** 重五十来斤 **正** 北海相景 **正** 君銘體亡 **正**

校官碑重 **正** 北海相景君 **正** 曹全碑少 **正**

義利 **正** 銘 **正** 黠踰竟 **正** 君銘體亡 **正**

孔龢碑除 **正** 衡方碑垂 **正** 貫 **正** 州郡 **正**

蘇補 **正** 竹帛 **正** 韓勅碑 **正** 官聖妃 **正**

按說文名從 **正** 朱龜碑策 **正** 按家語孔子娶於 **正**

夕碑變從夕 **正** 涼 **正** 韓勅碑 **正** 官聖妃 **正**

宋之并官氏與此 **正** 周公禮殿記 **正** 鄒閣頌口 **正**

碑同或作并官誤 **正** 強桀 **正** 兼 **正** 救 **正** 兮 **正**

頂 魏孔羨碑 **頂** 楊君石門頌 **頂** 寫輪淵 **頂** 按廡屋

寤廟斯 **頂** 側也 **頂** 蓋以廡為傾樊敏碑能 **頂**

無撓廡與 **頂** 老子銘屈 **頂** 劉寬碑陰 **頂** 仲秋 **頂**

此碑同 **頂** 之可 **頂** 杜隲伯 **頂** 下旬 **頂**

碑孤嗣 **頂** 李翊夫人碑 **頂** 魏魄孤兮獨 **頂**

禪 **頂** 按廣韻 **頂** 亦作 **頂** 孤兮獨 **頂**

青 第 **青** 無極山碑 **青** 林蕊 **青** 按說文 **青** 從月 **青**

十五 **青** 丹與月同六書 **青** 正譌云俗作月非 **青**

韓勅碑 **青** 老子銘道 **青** 華山廟碑乃 **青** 武 **青**

龍在渚歎 **青** 真之 **青** 案 **青** 傳所載 **青** 榮 **青**

碑治魯 **青** 又武榮碑傳 **青** 白石神君碑蓋 **青** 榮 **青**

詩 **青** 講孝 **青** 論語 **青** 聞 **青** 國序民 **青** 榮 **青**

衡方碑

尹宙碑

治公

郟閣頌

孔

常伯之憲

羊春秋

用衿沮

李翊碑

糸

糸

糸

碑制孝

按說文

經從

從川

從一

李翊碑

糸

從王省

古文不省

作

此從

古文

通

綜

緯按此

碑從

系

徐氏紀

產碑雖

直

管

按

之字皆

變從

系

即

經管

左傳

昔趙衰

以壺餐

徑餒而

弗食

正義曰

劉炫改

徑為

經謂

經歷

記高祖

本紀

高祖被

酒夜

徑澤中

索隱曰

徑舊音

楚辭招

魂經堂

入與注

經

劉寬碑

弗用

魯

一作

徑經

與徑

古蓋

通用

如弭

其姦

碑除殘

酷之

按說文

荆罰

鼻也

從井

從刀

剉也

從刀

开聲

復古

編云

今經

典皆

高彪碑

不妄

濫恩

如

北海

相景

君銘

皓春隸

釋云

以形

為刑

著

像於

列圖

鄭固碑

善性

孫叔敖

碑因

埋掩

其

又辟

於岐嶷

於無

隸釋

云以

荆為

形

按急

章犢膾

炙載

各有

荆王

應麟

音釋

云荆

形荆與

形古

蓋通

用馮

緄碑

遺令

墳瑩

李翊碑

松柏

而樵

荆李

翊夫

人碑

收

荆玄都

靈臺

碑靈

龜隱

荆形

皆作

荆

瘦腊

隸釋

云邢

作形

按司

馬季

德碑

消邢幽

門侯

成碑

惟想

邢景

形皆

作邢

楊震

碑陰

魏郡

升高

又勃

海

公節

顯开

云漢

碑刑

形邢

三字

多互

用此

碑有

刑升

高

魯峻

碑

魯峻

碑

刑公節疑若借用作邢却又
刑 楊信碑追念義

有邢伯德豈刑自一姓乎
刑 按義刑即儀型以

義為儀說見支韻刑與型同詩大雅儀刑文王是也

又雖無老成人尚有典刑型亦作刑平都相蔣君碑

秉□□之芳刑刑即型字隸
庭 老子銘上

釋云以芳刑為芳形非是
庭 下黃

碑貢計
庭 曹全碑

王
庭 顯入王

庭 貢王

庭 市

庭 吳仲山碑

庭 固鄭

庭 固鄭

庭 固鄭

庭 固鄭

庭 固鄭

庭 固鄭

庭 固鄭

庭 固鄭

庭 固鄭

庭 固鄭

庭 固鄭

庭 固鄭

庭 固鄭

庭 固鄭

庭 固鄭

庭 固鄭

庭 固鄭

庭 固鄭

庭 固鄭

庭 固鄭

庭 固鄭

庭 固鄭

庭 固鄭

庭 固鄭

庭 固鄭

庭 固鄭

庭 固鄭

庭 固鄭

庭 固鄭

庭 固鄭

庭 固鄭

庭 固鄭

庭 固鄭

庭 固鄭

庭 固鄭

庭 固鄭

庭 固鄭

庭 固鄭

庭 固鄭

庭 固鄭

庭 固鄭

庭 固鄭

庭 固鄭

庭 固鄭

庭 固鄭

庭 固鄭

庭 固鄭

庭 固鄭

庭 固鄭

庭 固鄭

庭 固鄭

庭 固鄭

庭 固鄭

庭 固鄭

庭 固鄭

庭 固鄭

庭 固鄭

庭 固鄭

庭 固鄭

庭 固鄭

庭 固鄭

庭 固鄭

庭 固鄭

庭 固鄭

庭 固鄭

庭 固鄭

庭 固鄭

庭 固鄭

庭 固鄭

庭 固鄭

庭 固鄭

庭 固鄭

庭 固鄭

庭 固鄭

庭 固鄭

庭 固鄭

庭 固鄭

庭 固鄭

庭 固鄭

庭 固鄭

庭 固鄭

庭 固鄭

庭 固鄭

庭 固鄭

庭 固鄭

庭 固鄭

庭 固鄭

庭 固鄭

庭 固鄭

庭 固鄭

庭 固鄭

庭 固鄭

庭 固鄭

庭 固鄭

庭 固鄭

庭 固鄭

庭 固鄭

靈

鄭冬景君闕

銘魂而有

靈

鄭固碑魂而有

靈

史晨奏銘

一

所

靈

衡方碑采嘉

靈

華山廟碑

靈

李翊夫

人碑彼

馮依

靈

石樹一碑

靈

集一宮

靈

堯廟碑通一臺

靈

按碑變王從土

靈

楊君石門頌

靈

景北海碑陰

靈

夏堪碑并一合樞

靈

唐公房碑

靈

陰祝龜字

靈

惟

一

定位

靈

按碑復變巫從工

靈

帝堯碑造立

靈

廟按靈從

靈

元

靈

王稚子闕漢故先

一

侍御

靈

廟按靈從

靈

吳仲山碑

神一有知

隸釋云以零為靈按類篇從靈之字亦或從零如醴

為醴醴為醴醴為醴之類甚多靈與零古蓋通用

今

魯峻碑永

今

脩華嶽碑垂曜

一

隸釋云以

齒

傳音

車

音軫為億齡按繁陽令楊君碑

俾延僮軫

零

斤彰長田君斷碑身歿名立

零

永載萬

一

隸續云以零為齡

零

劉

齡亦作軫

碑澤

零

周憬功勳銘

零

李翊夫人碑頌

零

頭悲兮涕隕

零

冷

年豐

樊敏碑士女涕一金石文字記云冷者零之異按冀

州從事郭君碑同儻涕冷張公神碑天時和兮甘露

泠零亦 作泠 魏受禪表 魯峻石壁殘 益州 太守

無名碑故吏 **令** 校官碑 **令** 劉熊碑講 **寧** 北

建一李口 **聃** 聲樂附 **聃** 禮習 **寧** 海

相景君銘 **寧** 史晨奏銘 **寧** 曹全碑建 **寧** 孔宙

蒙祐呂 **寧** 建一元年 **寧** 一二年 **寧** 碑陰

東平 **寧** 衡方碑建一元年 **寧** 按說文寧從宀寧從宀

一陽 **寧** 心在血上碑變從宀柳敏碑建寧元年楊

君石門頌丞丞艾寧益州太守 **寧** 曹全碑廓廣一

無名碑述口以寧寧皆作寧 **聃** 事按毛晃增韻

云聽事言受事察訟於是漢晉 **冥** 楊統碑文 **冥**

皆作聽六朝以來乃始加宀 **冥** 懷假 **冥**

孔寔碑宀号 **冥** 按說文冥從日從六 **冥** 韓勅後

一聲碑變從宀從大他碑或從宀從日 **冥** 碑天地

窈 **冥** 楊君石門頌下則入 **冥** 平都相蔣君

一隸釋云冥即冥字 **冥** 碑松柏口 **冥**

孔耽神祠碑孝心達 **冥** 韓勅碑刊 **冥** 孔宙碑孔

一隸釋云冥即冥字 **冥** 石表 **冥** 君之一

冥 鄭固碑則 **冥** 唐公房碑 **冥** 孫叔敖碑暨無

冥 鍾鼎奚 **冥** 去其一 **冥** 賦隸釋云蠙

即螟 **冥** 北海相景君 **冥** 白石神君碑 **冥** 韓勅

字 **冥** 銘羽衛藩 **冥** 脩設壇 **冥** 後碑

河南一陽 **冥** 按漢書地理志後漢書郡國志皆作滎陽

其字從水周禮職方氏其川滎雒注滎在滎陽其字

從火與此碑同劉寬碑陰河南滎陽 **冥** 老子銘需

鄭烈碑滎陽將封人也滎亦作滎 **冥** 郊出

同 孫根碑

士 葬中

蒸第十 校官碑惠

十六 我葬

蒸與烝古

蓋通用

承從手從尸從収九

經字樣云承隸省

丞

孔龢碑皆備爵大常一按說文作丞

內太

常一

丞

韓勅兩側題名故一魏令

丞

武榮碑額執金吾一

丞

碑京晁

烝

劉熊碑愍念一民按詩大雅天生烝民孟子作蒸民

烝

平都相蔣君碑於穆林一

丞

孔龢碑下魯相一書從事按說文作

丞

武榮碑廉孝相一

丞

曹全碑一望峯巒

丞

魯峻碑河

府一隸釋云

呆即丞字

澄

鄭令景君闕銘一激清靜按玉篇澄與徵同

徵

羊竇道碑

盜賊一止隸釋云以徵為懲按集韻懲通作徵史記建元以來侯者年表荆荼是徵索隱曰徵音懲漢書

溝洫志穿渠自徵

師古曰徵音懲

陵

韓勅碑禮樂一遲按說文作陵從自從麦諸碑從麦之字

皆變

作麦

陵

景北海碑

陵

周憬功勳銘彌

一濟

阻

凌

老子銘意在雲

凌

孔耽神祠碑躬菜一瀉按五經文字凌同菱周禮天

官邊人菱芙蓉臬脯史記司馬相如傳咀嚼菱

藕楚辭九歎芙蓉蓋而菱華車兮菱皆作菱

雁

海

相景君銘仁義道術明府之按說文作瘡西

從肉瘡聲五經文字云膺經典相承隸省

頌一祿膺繁陽令楊君碑天鍾膺張表碑按

美厚度按玉篇膺亦作膺膺郭仲奇碑侍電按此正

說文作瘡籀文作膺用膺字字原云義作膺非是

膺隸從籀文省史晨奏銘靈所依按說文注徐鉉曰馮

馮經典通用為依馮之馮今別作憑非是馮

衡方碑馮華山廟碑脩華嶽碑神永有

隆鴻軌馮于豳岐按此碑馮已作憑相

仍積習有冰夏堪碑按五經文字云冰

所自來冰古疑字經典相承以為冰凍字說文

冰凍之冰本作夂後人以冰代夂今俗別作冰非是

糾繩武梁祠堂畫繩老子銘為繩郭究碑

夏承碑彈

楊震碑青

嫉正

能直

魯峻碑陰濟陰氏按說文

作藥五經文字云乘隸省

繁陽令楊君碑

陰公柱漢舉乘殺阮神

史晨後碑

堂屏氣乘韓勅碑禮

孔宙碑陰捕乘魏上尊號奏

巡字臺則致平

曹全碑乘降揖讓

相景君銘仁義道術明府之按說文作瘡西

從肉瘡聲五經文字云膺經典相承隸省

頌一祿膺繁陽令楊君碑天鍾膺張表碑按

美厚度按玉篇膺亦作膺膺郭仲奇碑侍電按此正

說文作瘡籀文作膺用膺字字原云義作膺非是

膺隸從籀文省史晨奏銘靈所依按說文注徐鉉曰馮

馮經典通用為依馮之馮今別作憑非是馮

衡方碑馮華山廟碑脩華嶽碑神永有

隆鴻軌馮于豳岐按此碑馮已作憑相

仍積習有冰夏堪碑按五經文字云冰

所自來冰古疑字經典相承以為冰凍字說文

冰凍之冰本作夂後人以冰代夂今俗別作冰非是

糾繩武梁祠堂畫繩老子銘為繩郭究碑

夏承碑彈

楊震碑青

嫉正

能直

魯峻碑陰濟陰氏按說文

作藥五經文字云乘隸省

繁陽令楊君碑

陰公柱漢舉乘殺阮神

史晨後碑

堂屏氣乘韓勅碑禮

孔宙碑陰捕乘魏上尊號奏

巡字臺則致平

曹全碑乘降揖讓

相景君銘仁義道術明府之按說文作瘡西

從肉瘡聲五經文字云膺經典相承隸省

頌一祿膺繁陽令楊君碑天鍾膺張表碑按

美厚度按玉篇膺亦作膺膺郭仲奇碑侍電按此正

說文作瘡籀文作膺用膺字字原云義作膺非是

膺隸從籀文省史晨奏銘靈所依按說文注徐鉉曰馮

馮經典通用為依馮之馮今別作憑非是馮

衡方碑馮華山廟碑脩華嶽碑神永有

隆鴻軌馮于豳岐按此碑馮已作憑相

仍積習有冰夏堪碑按五經文字云冰

所自來冰古疑字經典相承以為冰凍字說文

冰凍之冰本作夂後人以冰代夂今俗別作冰非是

糾繩武梁祠堂畫繩老子銘為繩郭究碑

夏承碑彈

楊震碑青

嫉正

能直

魯峻碑陰濟陰氏按說文

作藥五經文字云乘隸省

繁陽令楊君碑

陰公柱漢舉乘殺阮神

史晨後碑

堂屏氣乘韓勅碑禮

孔宙碑陰捕乘魏上尊號奏

巡字臺則致平

曹全碑乘降揖讓

勝

孔憲碑削四凶以殘按說

勝

景北海碑陰永懷

不口

勝

樊安碑不

勝

繁陽令楊君碑陰

勝

屠琰

賢人後音轉改為申屠氏又有作勝屠者

仍

署五官掾功曹

仍

郇

頌一致

乃

曹全碑

仍

竟

衡方碑一業業按說

瑞應

仍

辟涼州

竟

文作競碑省作競今俗

作令

仍

石經論語殘碑則哀

仍

竟

而勿喜按說文作矜

競

仍

從牙今聲六書正譌

仍

竟

從今諸碑矜皆從今豈

正譌據隸

仍

校官碑

仍

竟

魏受禪表

以正篆耶

仍

孤願老

仍

竟

哀庶獄

徵

仍

北海相景君銘

仍

徵

曹全碑陰

郎

仍

北海相景君銘

仍

徵

博士

繁陽令楊君碑陰

仍

元固

仍

徵

疑

冰諸碑皆以冰代久

仍

此仍用為冰固字

仍

徵

疑

利

仍

華山廟碑

仍

徵

疑

惠民

仍

觸石一雲

仍

徵

疑

從白

仍

音輦象兩手下

仍

徵

疑

手謂眾手同力能興也

仍

今或作興興者訛

仍

徵

疑

碑周宣

仍

白石神君碑

仍

徵

疑

王中

仍

遂一靈宮

仍

徵

疑

碑周宣

仍

尹宙碑

仍

徵

疑

碑周宣

仍

魯峻碑

仍

徵

疑

碑周宣

仍

陰吳盛

仍

徵

疑

碑周宣

仍

遷

仍

徵

疑

碑周宣

仍

張

仍

徵

疑

碑周宣

仍

張

仍

徵

疑

碑周宣

仍

張

仍

徵

疑

碑周宣

仍

張

仍

徵

疑

碑周宣

仍

張

仍

徵

疑

碑周宣

仍

張

仍

徵

疑

碑周宣

仍

張

仍

徵

疑

碑周宣

仍

張

仍

徵

疑

碑周宣

仍

張

仍

徵

疑

碑周宣

仍

張

仍

徵

疑

碑周宣

仍

張

仍

徵

疑

碑周宣

仍

張

仍

徵

疑

碑周宣

仍

張

仍

徵

疑

碑周宣

仍

張

仍

徵

疑

碑周宣

仍

張

仍

徵

疑

碑周宣

仍

張

仍

徵

疑

碑周宣

仍

張

仍

徵

疑

碑周宣

仍

張

仍

徵

疑

碑周宣

仍

張

仍

徵

疑

碑周宣

仍

張

仍

徵

疑

碑周宣

仍

張

仍

徵

疑

碑周宣

仍

張

仍

徵

疑

碑周宣

仍

張

仍

徵

疑

碑周宣

仍

張

仍

徵

疑

碑周宣

仍

張

仍

徵

疑

碑周宣

仍

張

仍

徵

疑

碑周宣

仍

張

仍

徵

疑

碑周宣

仍

張

仍

徵

疑

碑周宣

仍

張

仍

徵

疑

碑周宣

仍

張

仍

徵

疑

碑周宣

仍

張

仍

徵

疑

碑周宣

仍

張

仍

徵

疑

碑周宣

仍

張

仍

徵

疑

碑周宣

仍

張

仍

徵

疑

碑周宣

仍

張

仍

徵

疑

碑周宣

仍

張

仍

徵

疑

碑周宣

仍

張

仍

徵

疑

碑周宣

仍

張

仍

徵

子

孔宙碑

稱

魏孔羨碑尚何

稱

李翊碑

稱

彼光能

稱

足於大魏哉

稱

論者

焉

稱

仲秋下旬碑嘉

卓然

按玉篇再與稱同

稱

同古

再

文尚書凡稱皆作再字原誤釋作再緩民校尉熊君碑君長子

尉熊君碑君長子

再孝稱亦作再

登

景北海碑

陰淳于

豆

孔宙碑貢

王室

登

魏孔羨碑

洪聲

假

十七

豆

魯峻碑陰

費汎碑當

台階

登

張壽碑

斑叙優

登

踏

登

魯峻碑陰

高

登

台階

登

張壽碑

斑叙優

登

踏

蔡湛頌功王府

按

登

耿氏

登

延光四年二月

耿

集韻登或從足作登

集韻登或從足作登

徐

登

氏作

按

說文

登

錠也

錠曰錠中置燭故謂之錠今俗別作燈非是韻會云

鐙燭字本作鐙今為馬鐙字而燈皆從火楚辭招魂

蘭膏明燭華鐙

錯些即燈字也

穀阮碑陰田威甫

按廣韻楞與稜同

下分

孔宙碑會鹿

鳴於樂

東海廟碑

旋則陔

魏上尊

碑

號

奏天

桐柏廟

碑

廣

史晨奏銘

會

婁壽碑

祖

會

尹宙碑

會

稽太守之

會

異輒上

會

父攸春秋

會

會

景北海碑陰

會

會

會

按九經字樣云會

會

景北海碑陰

會

會

會

會

會

會

經典相承隸省作會

會

會

會

會

會

會

會

會

會

會

會

會

會

會

會

會

會

會

會

會

會

會

會

會

會

會

會

會

會

會

會

會

會

會

會

會

會

會

會

會

會

會

會

會

會

會

會

會

會

會

會

會

會

會

會

會

會

會

會

會

會

會

會

會

會

會

會

會

會

會

會

會

會

會

會

會

會

會

會

會

會

會

會

會

會

會

會

會

會

會

會

會

會

會

會

會

會

會

會

會

會

會

會

會

會

會

會

會

會

會

會

會

會

會

會

會

會

會

會

會

會

會

會

會

會

會

會

會

會

會

會

會

會

會

會

會

會

會

會

會

會

會

會

會

會

會

會

會

會

會

會

會

會

會

會

會

會

會

會

會

會

會

會

會

會

會

會

會

會

會

會

會

會

會

會

會

會

會

會

會

會

會

會

會

會

會

會

會

會

會

會

會

會

會

會

會

會

會

會

會

會

會

會

會

會

會

會

會

會

會

會

會

會

會

會

會

會

會

會

會

會

會

會

會

會

會

會

會

會

會

會

會

會

會

會

會

會

會

會

會

會

會

會

會

會

會

會

述 **增** 嚴訴碑一 **增** 魏大饗碑蔭九一之華蓋隸

口 **增** 嘆歎欵 **增** 釋云以九增為九層按楚辭

天問增城九重漢書揚雄 **增** 校官碑師取作一按

傳增宮嶮差層皆作增 **增** 說文本作翊古鳳字

也借為朋黨 **增** 尹宙碑交 **增** 婁壽碑有 **增** 繁

字變隸從省 **增** 會友 **增** 自遠 **增** 陽

令楊君碑一徒潺湲按字鑑云朋字非 **增** 議郎元

月非月非月非月故斜書之俗作朋非 **增** 賓碑一

疇宗親按即朋字 **增** 景北海碑陰營陵一暹 **增**

字原誤釋作多 **增** 按即朋字復變從省 **增**

孔宙碑濟一 **增** 華山廟碑 **增** 孔龢碑能奉一先

功於易簡 **增** 農太守 **增** 聖之神按說文弘

從 **增** 古文 **增** 史晨奏銘不 **增** 曹全碑陰功

字碑變從口 **增** 能闡一德政 **增** 曹王詡子一

增 武榮碑當 **增** 張遷碑常 **增** 龐玄神道漢故

月 **增** 遂股一 **增** 在股一 **增** 涪陵太守昌陽

龐一按即肱字說文本作 **增** 或從肉書 **增** 劉寬碑

益稷臣作朕股肱耳目古文尚書作 **增** 中平二

年二月 **增** 袁良碑幹 **增** 平輿令薛君 **增** 馮緄

丁卯一 **增** 子經嗣 **增** 碑晡 **增** 祖 **增** 亮 **增** 碑永

康元年十二月一按說文 **增** 孔龢碑一奉 **增** 上

從 **增** 省碑變從高與 **增** 相混 **增** 弘先聖之禮 **增** 上

桐柏廟碑 **增** 魏孔羨碑 **增** 孔宙碑故一興 **增** 上

弱而一強 **增** 無頌乎 **增** 朴口於彫幣 **增** 騰

尹宙碑故子騰馬景北海碑陰
心日於揚縣
騰馬
魏元丕碑
滕

孔宙碑陰
穆字奉德
恒
心從直佩觿云直字從二間舟今
恒
張納功德敘穀一輸

舟為日
恒
戢節足
恒
沮按即恒字復於直

上加
湯
沈子琚碑
諸縣一灘

尤第
十八
尤
衡方碑州
舉一異
元
韓勅兩側題
部
夏承碑

督
部
鄭季宣殘碑
陰故督一
部
尹宙碑歷
曹全碑甚
垂山於置

部
唐扶頌替一仲規按說文郵從邑從垂碑省作
垂
岳佩觿云以下卸之卸為郵亭其順非有如此

者部近於卸
部
孫根碑速
部
武榮碑主
部
景

後遂譌為卸
部
于置一
部
薄督一
部
北

海碑陰中
部
衡方碑化
部
韓勅碑陰故
部
魯

部督一
部
速一置
部
督一魯开輝
部
峻

石經
作憂
史晨奏銘
武榮碑遭
曹全碑遭

度尚碑以從
憂
父去官
衡方碑一
吳仲山碑一
在夙夜按即

憂字變頁為
自移夕於中
憂 圍令趙君碑仍一
署五官掾功曹
劣殊分

武榮碑學
則仕
憂 孫叔敖碑
校官碑布
政一

堯廟碑嘉
婁壽碑一於春秋
按優與優同廣韻
澍一沾
云優游詩作優游馮緄碑為四府所

表優優
亦作優
度尚碑持重一於營平隸釋云以優為
優 按說文優澤多也引詩曰既優既渥

今詩作優漫與
優 按說文優澤多也引詩曰既優既渥
石經論語殘碑一而不輟
按說

優古盖通用
輟與此碑同五經文字云優覆種
引論語曰優而不
也見論語經典及釋文皆作優
劉君神道有
漢征南將軍

君按說文注徐鍇曰說文無劉字偏有之疑鐺
即劉字也從金從卯刀字屈曲傳寫誤作田爾劉本

從卯卯古文酉字他碑皆變從卯復省為𠂔漢書
王莽傳云受命之日丁卯也丁火漢氏之德也卯劉

姓所以為字也據此疑變隸之初
韓勅碑陰京

劉已從卯此碑獨從卯亦為僅見
聖 兆一安初

又韓勅碑陰
聖 華山亭碑府
桐柏廟碑

魯峻碑陰
聖 丞勃海一固
章陵一訢

南皮一
聖 韓勅兩側題
又韓勅兩側
名彭城一
聖 題名魯一聖
帝堯碑故濟
聖 周憬碑陰
司農劉夫
陰太守一
聖 曲紅一
聖 人碑姓一

氏 留 北海相景君銘明府弗按說文作留上從

也 留 孔龢碑上張遷碑陳 留 已吾人也 留 魯峻碑化 留 夏承碑

流 魏受禪表 流 孔龢碑順 流 如水 流 行如一 流 尹宙碑支 流 判一 流 韓勅碑以

化八基 流 北海相景君銘 流 光口於無窮 流 尹宙碑支 流 判一 流 韓勅碑以

銘 化下邳 流 堯廟碑永一 流 无窮 流 判一 流 韓勅碑以

深 史晨後碑 深 孔耽神祠碑竭凱風以惆一 深 注水一 深 西一里外 深 廣韻慘悲恨也音聊者無慘之

膠 火 孔龢碑孔 火 北海相景君 火 魏上尊號

秋 子作春一 秋 銘仲一 秋 奏好時鄉

侯臣 火 孔宙碑治 火 楊著碑畏如一 火 是 火 鄭

碑皇一 火 袁良碑平仲小國之卿其儉一 稱隸釋

顯融 留 云以猷為猶按玉篇猷與猶同爾雅釋

詰話猷載行訛言也釋又云猷字亦從才書盤庚其 猶可撲滅古文尚書作猷盖猶即猷字移犬於左耳 後人始以猷為謀猷字猶 猶 楊統碑暮茲簞一 按 為尚可之辭不相通用 猶 即猷字詩小雅小旻 我視謀猶猶與猷同石經尚書殘碑女比 猶 白石 猶念以相從范式碑邁德徽猶猷皆作猶 猶 神君

猶念以相從范式碑邁德徽猶猷皆作猶 猶 神君

碑一自
舊 華山廟碑
張遷碑雖
由 任伯嗣

抱損
營兆一存
猶 遠一近
由 碑政一

豹產隸續云以由為猶按孟
子王由足用為善由與猶通
衡方碑兼
由 華

廟碑原
王君石路碑又從涂口一平□□字原
脩季一
由 山

本所一
日 云與由同漢碑多用此繇字按漢書由
皆作繇師古一
繇 劉寬後碑

曰繇與由同
吾常一道德徒
繇 民□一慕

碑世雖短
逢盛碑命
繇 司馬季德碑□□一

兮名一長
有 一短
繇 隸續云隸法皆以

悠作悠此碑
費鳳別碑一
歌 衡方碑□

又省作悠
柔離按即悠字
繇 衡方碑□

北海相景君
銘一勉不遺
繇 祿一司農劉夫人碑極一遠紫

字變文為友碑又云
令德倂子則通作脩
按即倂字與上碑同漢書

叙傳云倂倂外寓師古曰倂
倂 魏元丕碑履

倂遠貌隸續釋為悠字非是
車 一奚之□□

鄭固碑膺一
魯峻碑一
石經論語殘碑子

夏之文學
才 夏之徒
方 一隸釋云板本作

游按說文游旌旗之旅也從汙聲周禮春官巾車
建太常十二旂以祀考工記輶人龍旂九旂鳥旂七

旂熊旗六旂龜蛇四旂游皆省水漢書禮樂志
九重開靈之旂又泛泛滇滇從高旂游亦作旂

方

方

方

方

方

方

帀隸釋云以帀為周按說文舟帀徧也從舟聲碑

則省勺為帀帀即舟字韓勅後碑帀口瘡域舟亦作

帀集韻云舟通作帀北海相景君

周俗作週非是 韓勅碑陰 銘守郡益

又韓勅碑陰 豫一從事 從事按五經

文字云州從二 鄘閣頌路 周憬功勳銘記

川石經作州 當二 楫子有不避

魏大饗碑記 造橋碑濟 魏受禪表蒙

一三江之流 扶攜 貝周 餼之養

度尚碑去聲讀與 州 孔宙碑復長 州 魏大

售同互見宥韻 酉 劣之一 醜 饗碑

陳旅一 桐柏廟碑 費鳳碑君 楊統碑

之高會 順其道 體履一和 剛一攸

得 魏受禪表 郎中郭君碑 魏元丕碑

柔 撫一丞民 嘉維則 既膺一德

按類篇柔水名字原 北海相景君 韓勅後

云漢碑多以柔為柔 銘實一實剛 碑土一

異 曹全碑一養季祖母按說文作收從支聲

人 收 文即支字五經文字云作收譌今俗復譌作

收 唐公房碑一 張公神碑種德 李翊

碑一荆 景北海碑陰台一暹按五 華山廟

玄都 經文字云北石經作丘 碑寔用

一 韓勅碑亡
虛 於沙
工 韓勅兩側題
工 名山陽瑕
工 孔宙碑陰
甘陵貝

九鳥 唐扶頌白
九鳥 魏上尊號奏
搜 民而立長
搜 渠一按說文
魏大饗碑

之 隸釋云以搜為蒐
按玉篇搜
郢 孔宙碑陰濟
周成岐陽

同搜亦作蒐
五經文字云搜
春獵 郢 陰梁一按即

鄒字諸碑從芻
芻 韓勅碑陰
韋仲卿按漢書地

之字或省作畱
馬 理志魯國駟故邾國後漢書郡

國志同說文作鄒
注云魯縣古邾國蓋駟鄒古通用

字又駟氏鏡銘
隸續云太史公書齊有三駟子范史

春秋家有駟夾班史並
作鄒則知二字通用
頌 苦 孔電碑伊

之難 休 尹之一
休 郟閣頌
休 魯峻碑

術 四 張遷碑休
壽 丁魴碑口
一 佰按田疇之

疇 北海相景君銘
英彦失一字原云義作儔
按荀子故至賢疇四海湯武是也
楊倞注云疇與儔同
漢書韓信傳其疇
十三人儔亦作疇

疇 宗親按儔亦作疇
疇 督 按儔亦作疇
疇 華山廟碑
咨四嶽按疇咨之

按儔亦作疇
疇 說文本作畱
從白鳥聲引虞

碑大常祠

曹掾馮

半

曹全碑威

半

魏受禪表

員

高彪

昔薶檀按以賀為伴集韻

賀又音牟蓋同音而借也

牙

魯峻石壁殘畫

張壽碑一賊不起按說文蝨古文作蚌詩小雅大田

及其蝨賊釋文云蝨本又作蚌字原云蝨借蚌字非

也東海廟碑收責侵一按漢書景帝紀侵牟萬

民李奇曰牟食根蟲也侵牟食民比之蚌賊

也漢書蓋以牟為

蚌此碑又借用伴

侯第

十九

侯

韓勅碑陰曲

侯

曹全碑隄

侯

孔龢碑

四時

侯

華山廟碑或在諸

侯

尹宙碑富波

侯

來祠

侯

字原誤書作侯

侯

相之孫

侯

桐柏廟碑

侯

劉寬後碑

侯

樊安碑為

侯

位比諸

百姓

歌隸釋

歐

歐

歐

歐

歐

歐

歐

歐

歐

歐

周孔舊寓

婁

婁

婁

婁

婁

婁

婁

奏銘得在奎

婁

婁

婁

婁

婁

婁

婁

婁

婁

婁

即借歐吐之歐其字從欠碑蓋通用

樓

樓

樓

樓

樓

樓

樓

樓

樓

樓

東海廟碑作

樓

樓

樓

樓

樓

樓

樓

樓

樓

樓

鄭子真舍宅碑

樓

樓

樓

樓

樓

樓

樓

樓

樓

樓

陰泰山

樓

樓

樓

樓

樓

樓

樓

樓

樓

樓

孔宙碑

樓

樓

樓

樓

樓

樓

樓

樓

樓

樓

陽按

樓

樓

樓

樓

樓

樓

樓

樓

樓

樓

業於

樓

樓

樓

樓

樓

樓

樓

樓

樓

樓

初受

樓

樓

樓

樓

樓

樓

樓

樓

樓

樓

山碑

樓

樓

樓

樓

樓

樓

樓

樓

樓

樓

三公

樓

樓

樓

樓

樓

樓

樓

樓

樓

樓

泰山

樓

樓

樓

樓

樓

樓

樓

樓

樓

樓

熊之興地出

樓

樓

樓

樓

樓

樓

樓

樓

樓

樓

大區

唐扶頌四遠童

取

劉熊碑乃相

取

曹全

主諮

俞繁陽令楊君碑不

取

與咨度一詢

取

碑聖

一

禮小司寇注故舊不遺則民不愉六經正

誤云此注是引論語文論語作愉楚辭卜居偷

以全吾軀

今注偷一作愉洪興祖曰愉與偷同

孔龢碑叩

頁韓勅碑前

一死罪

豆閻九一

雨應氣

魏受禪表殷湯

而一

間金革命白狼銜一

碑一深河

口按與鈎同禮記曲禮則自下拘之釋文

云拘古侯反曾子問注又以繩從兩旁鈎之釋文云

鈎本又

作拘

造橋碑通作褒字互見

豪韻按哀聚也與褒異

幽第

二十

幽

孔龢碑一

幽

衡方碑滯

幽

尹宙碑早

幽

即一昏

幽

張公神碑鹿一

幽

劉熊碑文

幽

彰一續按

即虎字

處從虎諸碑虎

皆作虛

故處亦作彪

之字或

變從雨

變從雨

從虎之字或變作

司馬季德碑

□□一規

沈

桐柏廟碑濟絜一祭按說文沈沒也五經文字云今人以此字音審

別作沉為沈沒之沈於義無據徐鉉說文注曰今俗別作沉冗不成字非是

沈

景北海碑陰諒

閣一

沈

白石神君碑

其

孔震碑上

沈

唐公房碑陰南

思

沈

水無一氣

二

帝集一

沈

孔蘇碑

鄭祝一

沈

何君閣道碑

王

一

沈

王

韻忱與謹同

沈

就道史一雲

王

一

沈

王

趙君碑十一月

沈

寅字原云漢碑王皆作王

王

一

沈

王

上下從一中

沈

畫長與王字異王音珽從人在土上諸

碑混用

沈

沈

沈

無別

沈

從六從火從求省筆迹小異

沈

沈

沈

沈

石門頌一執忠佞

沈

按五經文字云深經典相承隸省

沈

沈

沈

沈

淵

沈

譙敏碑一

沈

沈

沈

沈

宴

沈

石經尚書殘碑無有一朋

沈

沈

沈

沈

喜

沈

從爪從王碑變作王與王癸字相混俗作淫

沈

沈

沈

沈

誤

沈

鄭固碑恇能

沈

沈

沈

沈

簡乎帝一

沈

北海相景君

沈

沈

沈

沈

銘殘偽易一

沈

尹宙碑故子

沈

沈

沈

沈

陰故民隄

沈

騰於楊縣

沈

沈

沈

沈

子才

沈

魯峻碑一

沈

沈

沈

沈

王

沈

王

沈

沈

沈

沈

王

沈

王

沈

沈

沈

沈

王

沈

王

沈

沈

沈

沈

王

沈

王

沈

沈

沈

沈

王

沈

王

沈

沈

沈

沈

王

沈

王

沈

沈

沈

沈

王

沈

王

沈

沈

沈

沈

王

沈

王

沈

沈

沈

沈

王

沈

王

沈

沈

沈

沈

王

沈

王

沈

沈

沈

沈

王

沈

王

沈

沈

沈

沈

王

沈

王

沈

沈

沈

沈

王

沈

王

沈

沈

沈

沈

王

沈

王

沈

沈

沈

沈

王

沈

王

沈

沈

沈

沈

王

沈

王

沈

沈

沈

沈

王

沈

王

沈

沈

沈

沈

王

沈

王

沈

沈

沈

沈

王

沈

王

沈

沈

沈

沈

王

沈

王

沈

沈

沈

沈

王

沈

王

沈

沈

沈

沈

王

沈

王

沈

沈

沈

沈

王

沈

王

沈

沈

沈

沈

王

沈

王

沈

沈

沈

沈

王

沈

王

沈

沈

沈

沈

王

沈

王

沈

沈

沈

沈

王

沈

王

沈

沈

沈

沈

王

沈

王

沈

沈

沈

沈

王

沈

王

沈

沈

沈

沈

王

沈

王

沈

沈

沈

沈

王

沈

王

沈

沈

沈

沈

王

沈

王

沈

沈

沈

沈

王

沈

王

沈

沈

沈

沈

王

沈

王

沈

沈

沈

沈

王

沈

王

沈

沈

沈

老子銘一屬

今 西狹頌一

音 史晨後碑

音 八一克諧

海碑陰都

音

韓勅碑樂

音

孔宙碑德

音

韓勅碑二

昌段一

音

之

符

音

孔昭

音

音

音

桐柏

音

一出識按說文作陰從自從彖彖從今從

云今隸或作今故書彖為彖復變為彖也

一陽

陰

武梁祠堂畫

陰

魯峻碑陰

濟一

定陶

陰

韓勅兩

側題名

河南

陰

楊君石門頌淥泥常一隸釋云以陰為陰

平一按左傳昭元年趙孟視蔭曰朝夕不相及

杜注蔭日景也釋文云蔭於金反本亦作陰

參

楊著

碑追遛曾一按說文作彖從晶從彡重文作彖九經

字樣云彖隸省作彖音森商星也與彖字不同彖音

驂字從彡彡音累今經典相承通作彖此說非也說

文彡部無彖字玉篇有之隸變品為彡故玉篇收入

彡部注云千含切又所今切星名亦作彖則知彖彖

為一字也毛晃增韻云史記曾參字子輿蓋取驂乘

之義今論

彖

唐扶頌家有彡騫隸釋云以彖為彖

語音森

彡如珍為珍軫為軫之類甚多故彖亦作彖方言彖

分也注云彖古本作彖則彖即彖字非以彖為彖也

俗專以彖為彖商之彖而以彖為彖謀隸釋蓋

為俗所惑耳陳君閣道碑行同彖騫與此碑同

張納碑陰兵曹

掾江州口

覃第二

十三

譚

樊敏碑一思舊制隸釋云以譚思為覃思

譚

張納功德叙掾吏猶一等

漕

周憬碑陰一承字尋升按說文作漕從水從囪

或誤用如農上安西蓋以曲為西此則以西為曲也

曇

靈臺碑陰主吏仲

曇

衡方碑

國起

參

北海相景君銘宜一鼎輔

參

孫叔敖碑自曹臧孤竹

也隸釋云以駮為參按參駮古通用字史記張釋之傳召釋之參乘漢書作駮郎中郭君碑追顏駮冉參

亦作

張公神碑一白

南

韓勅碑陰汝

南

韓

駮

馬

鹿子從仙僮

南

宋公國

南

勅

兩側題

名一鄭

南

孔宙碑一

南

武榮碑汝

南

孔蘇碑

尹

幸

曹全碑開

南

魯峻碑有黃霸召信臣在穎之歌按說文南從羊羊讀若荏

從羊從一

碑變從羊

南

尹宙碑君諱宙字周

男

鄭固碑君

男

韓

碑陰魯孔

男

李翊夫人碑一三

庵

衡方碑借作

巡伯

韻

舍

衡方碑一澤戴仁按說文舍從口今聲今俗從令作舍非

舍

魏孔羨碑

含

武榮碑君諱
榮字一和

涵

冀州從事郭君碑串干較一
山停按說文涵從函函從弓

象形碑變作
函今俗因之

嵐

穀阮碑陰失
田一仁卿失
魏受禪表墅失
繭於茂樹失

張遷碑一
月之務

探

祝睦碑一噴窮神按說文作探
五經文字云探經典相承隸省

貪

樊敏碑彈饜糾一
從貝今聲今俗從令作貪非

貪

劉熊碑一
究草情

貪

曹

洗心

耽

史晨後碑縣
吏劉一等

耽

景北海碑陰
都昌張一

耽

無極

山碑大常臣一
耳從尢尢讀若淫碑變作尢

耽

衡方碑一詩悅書
按五經文字云耽

從耳作耽者譌諸碑從

覲

張壽碑一
虎視字原
云即耽耽字按易頤卦

耳從身之字相混無別

覲

虎視眈眈釋文云虎下視覲其字從目與耽樂字異

字原誤也玉篇覲內視也與眈義相近非以覲為眈

或古易眈作
覲未可知耳

堪

復民租碑
夏堪碑夏
一字叔敬

別碑不一哀且思

按說文堪從甘

碑變從甘甘與甘同古箕字也

談第二

炎

史晨奏銘
象與天一

十三
碑一界繆動氣泄狂口隸釋云以淡為痰按方言淡
胸中液也東觀餘論云王羲之帖淡悶干嘔淡古痰

字通雅云醫方有淡

陰之疾俗作痰飲

棠子按九經字樣云

日經典相承作甘

老子為儋

說文儋何也漢書西域傳負水儋糧集韻

云儋或擔

晉鄭烈碑去聲

讀互見闕韻

魏大饗碑行

無筭之一飲

復民租碑

仍雨一雪

孔宙碑陰

陵廣川

負隸釋云儋即擔字按

北海相景君銘黃

朱邵父明府一之

吳仲山碑

孤一亡父

北海相景

君銘著一

老子銘或

謂周太史

儋

儋

儋

儋

儋

字通雅云醫方有淡

陰之疾俗作痰飲

棠子按九經字樣云

日經典相承作甘

老子為儋

說文儋何也漢書西域傳負水儋糧集韻

云儋或擔

晉鄭烈碑去聲

讀互見闕韻

魏大饗碑行

無筭之一飲

復民租碑

仍雨一雪

孔宙碑陰

陵廣川

負隸釋云儋即擔字按

北海相景君銘黃

朱邵父明府一之

吳仲山碑

孤一亡父

北海相景

君銘著一

老子銘或

謂周太史

儋

儋

儋

儋

儋

鹽第二

鹽

劉寬碑陰

海一長

鹽

東海廟碑瀕海一按

無鹽媿女

鹽亦作鹽

蔡湛頌嘯

廉

婁壽碑不

廉

孔

碑一請置百

廉

孫叔敖碑一吏而

廉

武榮碑一

廉

石卒史一人

廉

可為而不可為

廉

孝相承

廉

二禾碑變

廉

堯廟碑共作大墜

遲

孔宙碑陰陸

廉

從二秉

日進

景北海碑陰台

織

郭旻碑洪

僉

張遷碑

然同

丘一字世德

織

僉

然同

聲按說文作僉下從人
僉繁陽令楊君
唐毅院

碑變作心今俗因之
僉碑一服歸稱
唐碑陰

一觀阿口按說文作詹下
瞻費鳳別碑
瞻史晨

從言碑變作吾今俗因之
瞻一彼碑誅
瞻奏銘

仰一
楊統碑一
衡方碑寢
瞻高彪碑章

榱楠
忠官力
瞻一出
瞻文一施類

乎班賈按碑文義言其章文之華美如瞻施也五經

文字云瞻充占反施以鼓反見禮經隸釋云以瞻為

瞻非
劉熊碑威
司馬季德碑
白石神

是
猛烈一夏
雷沾
流涕一

雨一洽按集
沾
魏受禪表
沾
君碑澍

韻霑通作沾
罔不一恩
淹
按淹當為淹滯之

淹隸釋云以
議郎元賓碑一我良人按說文作

淹為奄非是
穢
穢從彡從戠戠從非從𠂔碑變作

載
夏承碑一此良人按字原載此穢字又有載

穢
字注云淳于長碑載此良人義作穢淳于長

碑即夏承碑也碑本作穢隸釋誤書作載字

原據碑收穢復據隸釋收載其疎略如此
穢煥

詔儒輕狡獮口一絕隸釋云穢即穢字按禮記文

王世子其刑罪則穢剽亦告于甸人鄭氏註云穢讀

為
復民租碑一潤宿麥隸釋云以穢為漸按穢

穢
與漸古通用漢書郊祀志漸臺在池中為水

所浸故曰漸師古曰漸臺
脩華嶽碑一潤品物

漸字三輔黃圖或為穢字
按碑亦以穢為漸

隸釋

漸

劉寬碑公呂演策沈一對當帝心按玉篇漸入也慈歛切又子廉切沈漸蓋深沈漸入之義字

原云漸義

作潛非是

北海相景君

銘永一長歸

劉熊碑德惠一添

按說文潛從替替

從曰從兢兢從先先即簪字也

碑變作无无讀若既與无異

曹全碑一

隱家巷

度尚碑立

桐柏廟碑

行地中

夏承碑抱

器幽一

化一洞

韓勅

後碑

約

帝堯碑投

授與

添第二

白石神君碑通作霑字互見鹽韻按說

文沾水出壺關東入淇一曰沾益也徐

十五

鉉曰今別

作添非是

劉寬碑熙

侯成碑一忽世榮按

戈之干碑變從干

精一默

婁壽碑一

說文恬從舌舌從干

老子銘人道

惡盈而好一

韓勅兩

側題名

百之千今俗因之

史晨後碑長史

子讓隸釋云

馮煥殘碑陰汝南造一

讓隸釋云

謙

謙

謙

謙

謙

敬一字

曹史酈周一

廬江舒李一

側題名

季松

即謙字按周易謙卦釋文謙子夏作

謙

謙

謙

謙

謙

謙

謙

謙

書大禹謨謙受益古文尚書作

謙

謙

謙

謙

謙

謙

謙

謙

謙

古曰謙古

孔宙碑一禹

陳球後碑一通勤

謙

謙

謙

謙

謙

謙

謙

以為謙字

湯之臯已

謙

謙

謙

謙

謙

謙

謙

謙

兼經典相

承隸省

兼

郭究碑

兼

魯峻碑

通

兼

華

廟碑

兼

夏承碑

兼

魯峻碑

兼

兼

兼

兼

咸第二

十六

咸

武榮碑

咸

曹全碑

咸

又曹全

君咸

石經尚書殘

咸

魏甄皇后坐板函銘

哉

碑潤下作

咸

文昭皇后識坐板

銜第二

十七

銜

魏受禪表

銜

朱龜碑

銜

帝堯碑

嶰

集古錄作嘲潔隸釋云歐誤作嘲予藏此碑

刻畫甚完不知歐公何以致誤玉篇云嶰山石高峻

兒廣韻云嶰岳山兒驛即釋字潔即濕字燧即燥字

詳其文義散關嶰岳而濕朝陽平坦而燥故徒閣於

此也楊用脩承歐公之誤以為嘲即潮字金石文字

記乃取其

說非是

碑

白石

岳

按即巖字今

俗相承用之

文

夷殘逆

兼

兼

兼

覽群藝

襄傷愴

蒙瘵悵

碑潤下作

文昭皇后識坐板

白狼

命督使

龍龜負

鄒閣頌又驛散關之

潔從朝陽之平燧按

曹全碑

華山廟碑

孔

兼

兼

兼

碑皆備爵大

常丞一祠

嚴第二

十八

一氏經字原

誤書作嚴

辜

戮

元年制嚴邑也釋文云嚴本

又作嚴嚴與嚴古盖通用

凡第二

十九

嚴

唐扶頌脩春秋一氏

嚴

靈臺碑陰

嚴

孔蘇碑脩春秋

嚴

孔宙碑治一氏春秋

嚴

楊統碑晞

嚴

繁陽令楊君碑

嚴

孫根碑

嚴

按左傳隱

嚴

陰王俊叔

嚴

云借用作嚴

嚴

按

凡

景北海碑陰

凡

孔宙碑

凡

韓勅

一禁壺隸釋云柎音凡木名也皮可為索按隸釋盖據集韻釋之柎與籩禁壺並列皆勅所造禮器柎可為索非禮器也博雅盪杯也集韻音凡或作盪盪與柎同音或是借柎為盪此碑借用字如壘為雷璉為輦之類甚多

