

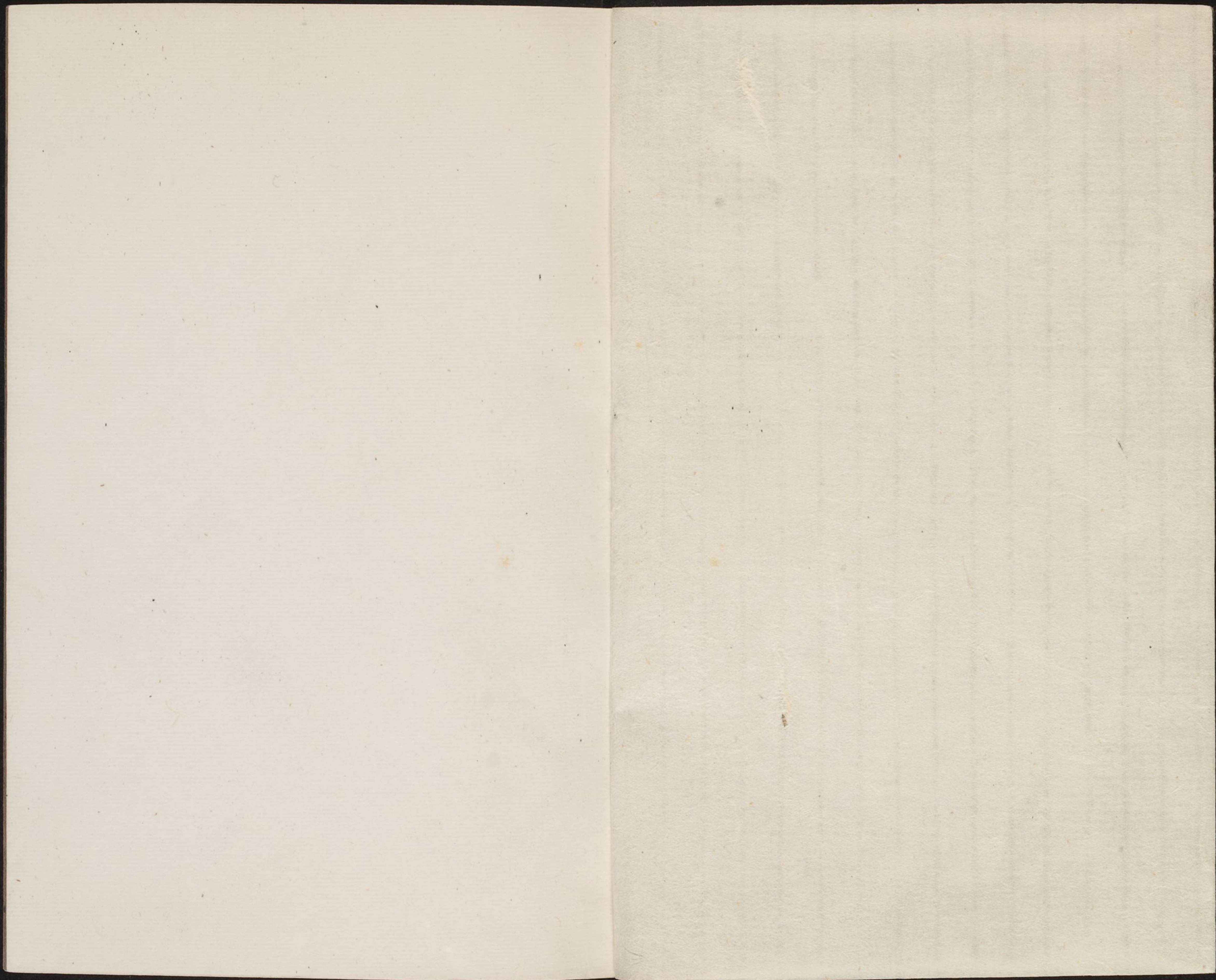
4

T 3027/13/2

CHINESE-JAPANESE LIBRARY  
HARVARD-YENCHING INSTITUTE  
AT HARVARD UNIVERSITY  
NOV 1 6 1941

M 0 1 2 3 4 5 6 7 8 9 10 11 12 13 14 15 16 17

Lab D50 2°	95/0/2	81/0/0	66/0/0	51/0/1	35/0/0	20/0/0	29/19-54	55-39/33	42/57/29	82/4/79	51/50/-13	50/-28/-29
	38/14/16	66/16/18	50/-5/-22	43/-14/21	55/-9/-25	71/-32/0	62/34/60	40/9/-43	52/48/17	31/21/-21	72/-23/57	73/19/68



何良典考卷之四目錄

浙江

杭州府

湖州府

金華府

台州府

嘉興府

處州府

衢州府

嚴州府

廣皇輿考卷之四目錄

浙江

杭州府

嘉興府

湖州府

嚴州府

金華府

衢州府

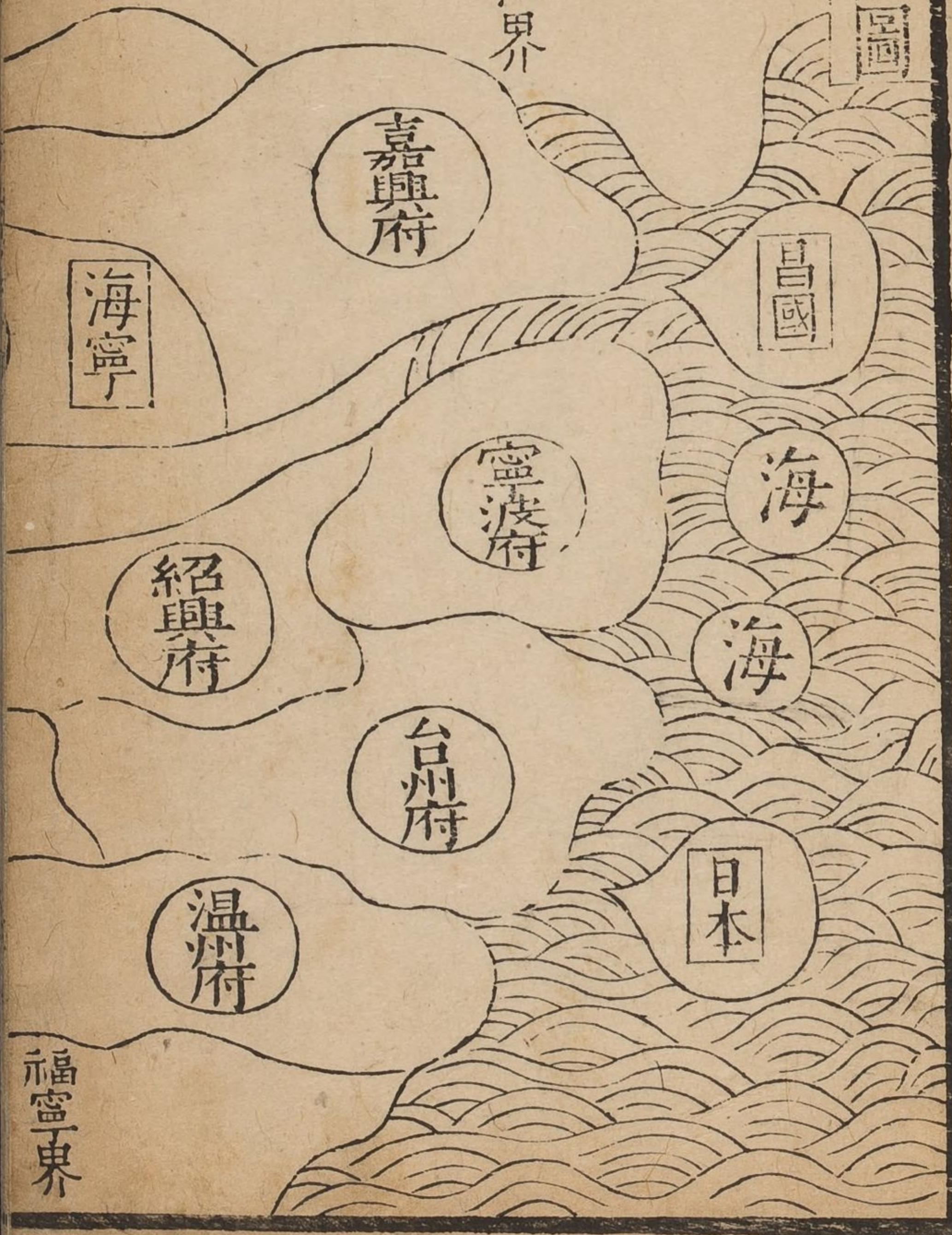
處州府

紹興府

浙江圖

松江界

蘇州界



福寧界

浙江圖

寧波府

台州府

溫州府

鎮江界

湖州府

杭州府

錢塘江

嚴州府

衢州府

金華府

處州府

徽州界

廣信界

建寧界

廣皇輿考卷之四

哈佛大學漢和  
圖書館珍藏印

山陰張天復編

男元怵廣

孫汝霖汝懋訂

浙江圖說

領府十一

浙江古揚州地崇山巨浸所在限隔然嘉湖

與江淮相表裏嚴衢以徽饒爲鄩鄩左信都  
右閩關大海東蟠繞出淮揚之境斯固四通  
八達之區也安吉長興以西本山穴巢窟界  
在廣德之間上無兼轄之司訟訐繁興頗號  
難治嘉湖寧紹四郡則震澤東海之所經也  
溯衝淤壅大遺三農之害而鹽徒之患次之

處州之民多依山盜礦動至數千持之則激  
緩復弛縱慶元松溪一帶歲被侵暴溫台並  
海而南信宿達於福寧估客良便之然不能  
不防他寇也若倭夷奉琛入貢則風帆直指  
寧波突至倏來黠詐叵測先事而備其在定  
海乎

杭州府

東界赭山海口 西界桐廬  
南界蕭山 北界德清

禹貢揚州之域星躔斗分野春秋屬吳越戰

國屬楚秦屬會稽東漢屬吳陳曰錢唐隋曰

杭州唐曰餘杭宋高宗南渡都此曰臨安領

縣九附郭為錢塘

一百六十里秦錢唐唐改唐為塘

仁和三百

六十里漢鹽官五代錢江宋仁和。外為海  
並衝煩奢狡南工部北戶部總兵駐

寧

四百八十四里孫吳鹽官元海寧沿海刁橫

富陽

七十五里漢富春孫吳東

安晉富陽濱江衝疲

餘杭

七十三里秦縣次衝訟煩

臨安

四十六里漢臨水晉

臨安晉僻淳

於潛

十三里漢縣唐潛州僻蘭淳

新城

十四里孫吳縣僻淳

儉昌化

十里唐紫溪武隆唐山五代吳昌宋昌化僻蘭淳

其形勝左浙

江右具區北大海南天目吳越一都會也其

俗水行山處船為車楫為馬尚侈靡習工巧



其山則吳山

又名胥山 府治南

鳳凰

即北高峰

阜亭虎林

○並

南屏

即南高峰怪石如立 其中峙者曰慧日峰

孤山

上有林逋墓

石甌

有保叔塔 並西湖上

定山

錢塘江上江濤至此則定過此復吼

紫

微

有紫微泉

赭山

與龕山相對是為海門 並海寧

小隱白龍赤

松

○並 富陽

大滌

有許邁丹竈及棲真歸雲諸洞

天柱

第五十七福地

黃

山由拳徑山

天目南北峰有徑可通天目故名 並餘杭

天目

第三

十四洞天上兩峰各一池如目周八百里

石鏡東山

相傳謝安高臥于此

西

山

許邁採藥於此 並臨安

石柱

柱高二丈許有古篆十數字云秦刻

岸壘

○並

青牛百丈

一名卓筆峰 鼉江遠其下

天竺峰

府城西葛稚川

得道之所

飛來峰

林山前晉時西天僧指此曰是天竺國靈鷲山一小嶺何自

飛來因名其山曰靈隱

萬松嶺

府城

風篁嶺

府城西相傳葛洪煉

丹處 慈雲嶺

府城

煙霞嶺石屋洞

○並南 屏之南

其川

則海寧浙江錢塘江源自歙王東富春江浙

江上流 鼉江新苕溪餘紫溪於葛溪潛新城稚川煉丹于此

西湖府城西周三十里有十景五湖秋月蘇堤春曉斷橋殘雪雷峰落照南屏曉鐘

麴院風荷花港觀魚柳浪 蘇堤東坡石鼓湖蘇長

仁聞鶯三潭印月兩峰插天龍井西湖上僧辨才築亭於六一泉孤山

和此有神運石秦少游記公以歐陽公名參寥泉智果錫杖泉法相虎跑泉西

其古蹟則鎮海樓吳越王宋大內鳳凰過溪山東

亭風篁嶺辨才居龍井久不出一日送東栢坡過此人驚曰遠公過虎溪矣因亭之

堂孤山有陳時栢二株放鶴亭孤九里松靈

寺外唐與樂天竹閣相對夢兒亭武林山謝靈運父不宜子寄

時植養杜明甫家是夕夢有賢人至及曉乃靈運也其關梁則獨松關餘六橋西其產

則楊梅錢唐芡藕錢鱒魚富鱖魚富黃精餘

斤富陽二塘四陽五於潛

冬筍餘杭其人則晉褚陶錢塘南北朝顧歡鹽官唐

褚遂良錢塘許遠新城錢鏐吳越王臨安人羅隱餘杭宋林

逋張九成並錢塘何鑄餘杭元張天雨杭人名宦則

唐李泌杭刺史宋張詠李及范仲淹蘇軾並知杭

州仙釋則許邁臨安人馬自然鹽官人辨才於潛人

嘉興府東界直隸華亭南界海西界仁和北界吳江

禹貢揚州之域星躔斗分野春秋曰長水曰

檣李初為吳越分境後為越境秦為會稽郡

地三國吳曰嘉禾曰嘉興隋屬蘇州唐屬杭

州五代曰秀州領縣七附郭為嘉興三百八十里春

秋禦兒地秦由奉孫吳嘉禾嘉興五代秀州秀水二百三十五里吳嘉興地○並

衝煩多訟外為嘉善二百四里古魏塘鎮濱海刁煩海鹽一百

六十里秦縣漢

武原濱海頑

平湖

一百十四里古

崇德

二百

十三里晉

桐鄉

一百七十九里

其形勝負海

控江襟溪帶湖澤國腴壤其俗慕儒勤農風

淳民富其山則五臺胥山

舊名張山以子胥屯兵改○並府

秦駐

始皇登此望海

金粟

石上有篆三十六字天開元年碑

橫山

顧况

居其下

青山

山頂金置烽堠

紫雲

○並海鹽

陳山

平湖上有龍湫

甌

山

桐鄉

其川則海

海鹽

天星湖

秦始皇穿

范蠡湖

中有西施

粧臺

鴛鴦湖

一名南湖○並在府

鶴湖

產蓴菜舊嘗產鶴

分湖

半分吳江

故名產巨蟹○並嘉善

當湖

平語溪

崇德一名語兒溪相傳范蠡送西施

至吳私之生一女至此能語故名

澉浦

海鹽

乍浦

平湖○並元時商舶所集

胥江

胥山下

其古蹟樵李城

越絕書作就李

由拳城

術者

言江東有天子氣始皇東游因令囚四十萬人掘汚其地表以惡名云

陸贄宅

今寶花

三過堂

即本覺寺蘇長公訪文長老三過此

裴休宅

即真

如寺休

煙雨樓

南湖中五代時建○並府

伯牙臺

海鹽

石門

崇德吳疊石

其關梁則宣公橋還珠橋

一名聞琴

為門以拒越

伯牙

其產則雲絹綾

秀分

蟹黃雀

崇德嘉善

石首

魚白蜆蠮蚌水母

海鹽

其人則漢嚴忌

姓莊避明帝諱

改姓由

嚴助

忌之子

朱買臣

吳人

唐陸贄

嘉興

海鹽

裴休

嘉興

名宦則南北朝周顥

海鹽令

宋岳珂

勸農

流寓則范蠡

嘉興

湖州府

東界直隸吳江南界仁和

西界直隸廣德北界直隸宜興

禹貢揚州之域星躔斗牛分野古防風氏之

國春秋屬吳越戰國屬楚曰菰城秦曰烏程

漢屬會稽丹陽三國吳曰吳興隋唐曰湖州

宋曰昭慶領州一縣六附郭為烏程二百八十七里

秦時有烏氏程氏善釀故名漢吳興歸安三百九里宋縣○外並煩狡饒分守駐

為長興二百三十六里漢故鄣晉長城唐雒州五代長興衝煩刁安吉州

六十七里漢故鄣地東漢安吉僻野刁頑○領縣三孝豐五十三里新

多盜德清二百十四里唐武源臨溪德清僻饒煩刁武康六十三里古防風氏

國漢餘不鄉晉武康山僻淳其形勝山水清遠五湖之表

南國之奧其俗江左而後清流美士餘韻相

映其山則峴山舊名顯山道場南唐高僧寓此浮玉玉湖中

卞山一名弁山小石瑩然如玉別一峰號西陵昇山舊名歐餘太守王羲之嘗

飲其上因改名毘山南齊柳惲讀書臺包山即古夫椒烏瞻

昔有烏子瞻望此山曰可以栖真養道顧渚夫差顧其渚曰雉

山飛雲○並王磬上方天目○並廣茗即天目之

陰茗水  
靈巖 上有石池清  
絕○並秀豐  
吳彘 後漢高士  
葛

山 ○並  
德清 銅官 吳王濞采  
計峴 計然  
封山 又名

古防風氏  
封守之地 沈壁 上有九峰  
其川則太湖 烏程  
長興

界卽震  
澤具區 玉湖 烏程  
風渚湖 武康  
茗溪 府南  
雲溪 合茗

溪餘不溪諸水  
霽然有聲故名  
罨畫溪 箬溪 有上下二箬下  
箬釀酒絕佳○

並長  
餘不溪 德清其水清徹  
前溪 武康南朝  
習樂之所

崔顥詩舞愛  
前溪妙謂此 顧渚 長興有  
二山  
白蘋洲 雲

在 其古蹟則松雪齋 府城內趙  
菰城 府城西

南 所 窪尊亭 峴山有石尊可飲唐別  
故障城 長興

秦滅楚建  
故鄣縣 金河泉 長興啄木嶺唐人于此造  
茶居恒無水禱之則水出

子昂別業 德清  
防風國 武康  
煙霞塢 武康劉頴

口梅花  
十餘里 孝鸞塚 長興  
其產則綾絲綿 各  
筆 歸

折工  
卷之四

獨鍾乳石歸安茶以顧渚青笋天目其人則

南北朝沈約沈麟士○並唐陸龜蒙長孟郊興

武宋賈收耘老元趙孟頫歸名宦則晉王羲

之王獻之陸納虞駿○並吳南北朝何敬叔

長興柳惲郡唐令狐綯杜牧顏真卿○並宋

胡瑗授流寓則張志和陸羽隱茗仙釋則陸

脩靜吳興人與陶潛慧遠結社廬山一夕尸解

嚴州府東界富陽西界直隸歙縣

禹貢揚州之域星躔牛女分野春秋屬吳後

屬越戰國屬楚秦屬會稽丹陽孫吳曰新都

晉曰新安隋唐曰睦州宋曰嚴州曰建德領

縣六附郭為建德八十四里漢富春外為淳

孫吳建德淳衝疲



安 八十一里漢歙縣孫吳新都 桐廬 五十三里漢桐

溪縣吳桐廬 遂安 五十九里孫吳新定 壽昌

淳蘭頗衝 三十里孫吳新定 分水 十八里唐縣取桐廬

晉壽昌山僻淳 其形勝當甌歙數道之衝錦峰繡嶺山環水

縈據浙上游其俗輯睦多文學其山則烏龍

上有二池 橋山 上有羅浮橋一株山不易登 名聖水 熟時風或飄墮俗以為仙橋

龍門 有飛瀑 紫蓋 府 並 南山 頂有物外 蕉山 有

田二頃宋齊 東泉 南有一峰曰紫瑞當龍池 丘讀書于此 望之如青芙蓉出泉三派

皆東注 桐君 有異人采藥于此 富春 一名 並淳安 問其姓指桐以示 嚴陵

山前臨大江 法華 並 霧山 孤峰峭立 有子陵釣處 桐廬 一邑之望 石英

產白石英 巖峒 有五峰曰華蓋羅 魏馱萬松 並遂安 帽玉露慶雲景星

○並 慶雲 分水一名 梅花峰 淳安望之若 壽昌 五雲山 梅花五出 其

折工 卷之四 七

川則新安江淳安即桐江桐廬自軒駐溪淳安

天目溪分水十九泉釣臺下陸羽品七里灘一名

嚴陵瀨其古蹟則嚴先生祠釣臺下范仲淹記釣臺富春

山左右二臺各高數百丈客星亭釣臺下瀟洒樓府治內胥

村府治東胥口江上越王墓並方干故居

古城吳築合于亭桐君山下仙基石桐廬昔

此每驅虎負箬葉市錢周貧者歸則與仙侶奕于石上其產則紙建德

銅建德漆各白石英遂茶淳安鳩坑者佳其人則漢方

儲淳安晉夏孝先桐廬性至孝父墓有野火將逼孝先號慟鳥獸以毛濡水

灑滅之唐方干字雄飛皇甫堤淳安宋方逢辰淳安

名宦則唐房琯桐廬令杜牧睦州刺史宋范仲淹睦知

州流寓則嚴光戴顓仙釋則少康唐縉雲人游至睦日

乞食得錢誘小兒誦佛一聲予一錢康聲獨  
高一日眾見佛從康口中出立逝之夕有光  
燭天

### 金華府

東界天台 西界龍游  
南界縉雲 北界建德

禹貢揚州之域星躔牛女分野春秋為越西

界秦屬會稽三國吳曰東陽梁曰金華陳曰

縉州隋曰婺州宋曰寶婺領縣八附郭為金

### 華

一百八十六里漢長山孫吳東  
陽梁金華僻煩奸頑○分守駐

外為蘭谿

二百四十一里唐縣

### 東陽

一百八十七里漢  
鳥傷地唐東陽山

多頗

### 義烏

一百四十一里漢鳥傷  
唐華川義烏煩刁強梗

### 永康

一百  
十六

里孫吳縣唐麗

### 武義

九十三里唐武  
城武義僻刁訟

### 浦江

一  
百

二十里唐浦陽五

### 湯溪

八十六里新翔  
地狹多礦盜

其形

勝三洞震溪江南劇地其俗尚禮敦龐耕織

知學其山則金華府北金星與婺女爭華故名赤松府城北黃

初平叱石成羊處赤香山產玉蘭下有杏溪即蘭溪支流蘭

陰山多蘭蕙東白接會稽天台峴山即二丘山殷仲堪守郡登

此後人思之因名有東西二峴西峴飛瀑自顛注澗有亭跨澗曰水樂蘇軾賦之○並東

陽雲橫百丈峭壁俯臨華溪旁有如來峰七佛巖相傳大士居此十道志云山多

玄熊赤豹大士石樓層岩高下類重樓複閣雞鳴九日邑人

化之不復出也

於此登高方巖記稱仙靈窟宅石城○並永康八素秦末有八

士隱菊妃山多蘭菊旁有妃水溪翔鸞明招白陽○並武義

此仙華一名少女峰上有異艸寶掌浦江山山水唯此與仙華稱勝○並浦江

金華洞金華山第三十六洞天上洞曰朝真中曰冰壺下曰雙龍通四明天台諸

山紫微巖金華洞西靈洞蘭溪上洞曰白雲中其

川則浦陽江浦澱水府城龍門水蘭天中湖

折工

卷之四

府繡川湖義蘭谿蘭陰山下畫溪東陽州五

雲溪義花溪武熟溪武五百灘府城西俗傳

乃可挽其古蹟則八詠樓即沈約玄暢羅隱

宅東松化石永康延真觀前唐道士馬自然

石至夕大風指庭松曰此已三千年當化為駱賓王墓

雨其松果化武義明招山其產則

義其關梁則叱馭橋東陽舊名碧嵐

南棗金酒蘭溪東陽然近竹雞各紙永其人

則漢顏烏烏傷人父亡負土築墓羣烏唐駱

賓王義張志和金宋宗澤義呂祖謙金陳亮

永元黃縉義柳貫浦金履祥蘭名宦則晉殷

仲堪袁宏並東南北朝沈約東陽宋汪綱

知蘭流寓則劉峻字孝標隱仙釋則黃初平

新工

蘭谿人少牧羊一道士引至金華山中四十餘年兄忽獲之問羊安在曰山以東往視皆石初平叱之貫休蘭谿僧善書能詩画

衢州府 東界蘭谿 西界江西玉山 南界福建浦城 北界遂安

禹貢揚州之域星躔斗女分野春秋為越西

鄙姑蔑地秦曰太末東漢曰新安隋曰二衢

唐曰衢州領縣五附郭為西安 一百六十八里 秦太末漢

新安晉信安唐西安 外為龍游 一百八十四里 秦太末孫

衢煩役分巡駐 吳龍丘唐穀州五 常山 一百十里 隋定陽

代龍游頗衝訟煩 唐常山衝煩貧刁 江 一百二十九里 唐須

山 江五代江山僻藺礦 開化 一百五十三里 宋縣僻藺礦

其形勝山邃以麗水清以駛東西孔道浙之

上游其俗君子耿耿好氣敏事其山則崢嶸

與龜峰爛柯 一名石竇道書青霞第八洞天 山相連 晉樵者王質入山觀二童奕局

折工 卷之四

終而斧柯爛矣九龍相傳雷雨之夜有九龍自穴中飛出○並府龍丘漢龍

隱東華下有姑蔑子墓○並龍游三衢常山上有碧玉洞中一石竇有通二

門榜曰江郎世傳江氏兄弟三人登顛化玉龍石故名頂有池產碧蓮金鯽西

山山半有梅花泉泉山周數百里皆高崖深谷朱買臣題曰此閩越王所保也○

並江蟠古田山中虎不啗蛇不螫上有龍湫每雲一縷起隨所向以上

雨仙霞嶺獨秀峰○並翠光巖方山○並其

川則定陽溪府穀溪龍文溪江金溪開太乙

泉在靈龜洞其古蹟則孝弟里趙扞殷浩宅浩坐

安居姑蔑城龍游穀白鰕池開化趙扞鎮蜀時以白鰕寄余

此氏畜此池生息不絕以其關梁則仙霞關江

為入閩鹿溪渡江其產則橘西茶龍游藤紙

開石鱗形大如蛙而味甚美其人則漢龍丘

折江卷之四

葛 太末人

南北朝徐伯珍

龍游

宋趙抃

西安

劉正夫

西安 鄭介夫

開化 名宦則宋趙師旦

江山

宗澤

龍游

令 流寓則趙鼎

處州府

東界仙居

西界江山

南界瑞安

北界永康

禹貢揚州之域星躔斗分野春秋戰國屬越

秦屬會稽漢初為東甌國晉為永嘉郡地隋

曰處州曰括蒼唐曰括州曰縉雲領縣十附

郭為麗水

一百一十六里漢章安隋括蒼唐麗水衝煩狡○分守駐

外為

青田

一百五十四里隋括蒼唐青田衝煩頗疲

縉雲

一百五里唐縣煩衝貧

松陽

一百九里漢縣唐松川五代白龍僻藺頑狡

遂昌

七十八里吳平昌晉

遂昌僻

龍泉

一百六十六里唐龍宗宋劍川龍泉山僻刁頑

慶元

五

三里宋縣

雲和

五十三里新朔本麗水地山僻淳

宣平

四十

僻藺淳

斤

卷之四

二



新荆本麗水 **景寧** 五十六里新荆本其形勝  
地山藺淳 青田地山藺淳

**羣峰倚天湍流據險其俗儉嗇習儒勤稼其**

**山則擇山** 李鄴侯建 **九盤** 擇山之西又名小  
州學于上 括蒼又名蓮城以

羣峰簇似 **南明** 上有高陽洞米芾書南明山  
蓮花也 三大字刻石又有葛仙翁隸

靈崇 **少微** 郡應上微星 **青田** 田產青  
二字 故名○並府 芝故名 **石門** 有

日石門道書玄鶴洞天謝靈運 **萬松吏隱** 縣  
守郡時搜得此勝○並青田 令

李陽冰退居于此有臺曰忘歸多 **仙都** 道書

題咏篆刻石壁有吏隱山三楷書

洞天上 有鼎 **初暘** 有李陽冰初 **括蒼** 一名蒼  
湖產異蓮 暘山三篆字 嶺道書

十八洞 **小蓬萊** 峭壁千仞有澗可 **西屏上方**

○並 **唐山** 山北二峰筆立常有羅漢見 **西明**  
松陽 又名羅漢峰僧貫休居此

○並 **鳳凰** 有白雲岩 **九姑琉華** 顛有長湖深  
遂昌 桃花洞 不可測○並

龍 **百丈** 慶 **玉巖** 四面陡絕唯一 **白馬** ○並  
泉 元 徑可捫蘿而人 宣平 **牛**

頭雲勅木景芝溪嶺青田俗呼老鼠梯昔有

一人守險萬夫莫開馮公嶺縉雲一名木合嶺有隘曰

乃台處險要之地黃鶴嶺龍蓮花峰遂龍巖谷府其

川則東溪府城東即浣紗溪青田謝靈運游

紗作詩嘲之一女亦答詩忽不見龍溪遂秦溪遂浮雲溪雲

盧栖溪景寧有盧敖隱此溪上岩洞絕中澳

溪松陽上劍池湖龍突星瀨府東地名箭溪

字後里人苦于摹榻棄之潭中其古蹟則少微閣府治西米

軒轅丘石門洞謝靈運題蓋永寧觀李邕碑

松陽冲真觀李邕碑宣其產則青瓷器龍泉其

人則宋葉夢得松尹起莘遂王應麟慶名宦

則唐李邕括州李陽冰縉雲段成式州刺宋

折工

秦觀

監青田酒稅

仙釋則葉法善

隱松陽卯酉山中能驅鬼神嘗

求李陽冰書其祖碑冰不許乃夜攝其魂書之以示邕邕大駭世謂之追魂碑

鶴衣

道人

五代時人日醉鳳凰山下一日為里婦所辱嘆紙成鶴跨之而去

紹興府

東界慈谿南界東陽

西界富陽北界海口

禹貢揚州之域星躔斗女分野禹會諸侯計

功於此命曰會稽少康封少子無餘於會稽

奉禹祀號曰於越春秋時為越國秦置會稽

郡屬吳東漢徙會稽郡治山陰劉宋曰東揚

隋唐曰越州宋曰紹興領縣八附郭為山陰

二百十里秦縣

會稽

一百二十里秦山陰地陳會稽○並近海饒煩分守駐

外

為蕭山

一百四十里漢餘暨孫吳永興唐蕭山衝煩

諸暨

一百五十里秦

縣僻才

餘姚

二百六十四里舜後支庶封此以舜姚姓故名秦縣唐姚州治

海虞 一百三十里舜封支庶 八十三里 漢剡地唐

剡城宋嶧 新昌 三十里漢剡之東鄙 其形勝 縣頗衝頑 梁新昌地狹頗淳

千巖競秀萬壑爭流襟海帶江東南都會其

俗敏慧侈麗而好學家詩戶禮儒雅可尚其

山則臥龍 府治內一名種山大夫種莖此郡 邑皆即山為治一稱八山中藏此

其一 飛來 府治內相傳自瑯琊東 戢山 府治 武海中飛至又名寶林 內顛

產戢越王 葛山 句踐種葛于此使 會稽 古防

嘗采之 書第十一洞天 宛委 與會稽山接上有石匱 上有陽明洞 禹發之得赤珪如日碧

珪如 寶山 宋高孝光寧理 雲門 王獻之居此 度六陵在此 有雲門寺寺

前溪流環噴有橋跨之唐詩五雲 秦望 始皇 山下石橋邊六月溪風洒面寒 登此

望 蘭渚 府 塗山 禹會諸 西施山 一名上城越 海 侯于此 王教西施歌

舞處 蕭山 許詢築室于 城山 句踐為吳所 並府 此蕭然自放 敗退保于此

○並 蕭山 **句乘** 舊云勾踐所都 **苧蘿** 西施居此 **五洩** 王十朋賦五洩爭奇

于雁宕四明競秀 **歷山** 舜封支庶于此 **秘圖** 舊經云禹藏靈

秘圖之所初 **靈緒** 一名龍泉 **羅壁** 晉郗愔居此 **四明** 高

萬八千丈周二百十里由鄞小溪入則稱東四明餘姚白水入則稱西四明奉化雪竇入

則直稱四明道書第九 **客星** 子陵故居 **東山** 洞天有二百八十二峰

謝安隱此舊有石壁 **檀燕** ○並 **剡山** 始皇東游鑿此精舍即靈運讀書處

以泄 **丹池** 一名桐柏道書第二 **沃洲** 道書第十五福王氣 十七洞天○並嵊縣

地支遁 **天姥** 道書第十六福 **日鑄嶺** 歐陽永居此 地○並新昌 叔品茶

兩浙之品 **放鶴嶺** 沃洲山即支遁放鶴處 **薔薇洞** 東山謝安

嘗攜妓 **金庭洞** 丹池 **其川則海** 山 **錢清江** 以于此 陰 劉

寵一錢 **曹娥江** 近上 **浣紗江** 寧蘿山下 **姚江** 名山陰 虞 一名浣浦

餘姚一 **鑑湖** 府城一名鏡湖詔賜賀 **湘湖** 蕭名舜江 知章鑑湖一曲即此 山

折工 卷之四

產蓴甚美  
**若耶溪** 府城南西施采蓮于此  
**剡溪** 嵎縣王子猷訪戴于此

**沈釀川** 若耶溪旁鄭弘赴洛親友送之以錢投川依價量水為飲各醉而去  
**嵎**

**浦** 嵎縣志稱溪山奇絕  
**投醪河** 府城東南句踐師行之日有獻輦醪者投之上

流與士卒共飲戰氣百倍  
**樵風涇** 府東南鄭弘采薪得一遺矢頃之有人從覓予

之問弘所欲曰苦若耶溪載薪  
**蘭蕩** 城南句踐種蘭

不易願朝南風暮比風後果然  
于此賀季真  
**其古蹟則禹穴** 有有窆石或云嘗汎舟其中禹藏衣冠之所

楊用修嘗辨禹穴在巴蜀而陳氏正楊則極辨其非然禹崩會稽自有明據  
**樓** 臥龍山頂范蠡建後改望海亭  
**蠡城** 即今府城范蠡所築  
**雷門** 即五雲門  
**飛翼**

**苦竹城** 句踐伐吳還封范蠡于此  
**蓬萊閣** 臥龍山上錢鏐建  
**越王**

**崢** 句踐棲兵于此有竹斜生可為枝  
**蘭亭** 蘭渚上右軍諸賢修禊于此  
**柯**

**亭** 山陰蔡邕避難于亭見椽竹知有奇音取之作笛  
**梅市** 以梅福名  
**越王**

**臺** 種山東北  
**陳囂宅** 今會稽縣治  
**墨池** 山陰天章寺  
**戴安道**

浙工  
卷之四

宅剡山下王羲之宅今為戒珠寺許玄度宅今為小能仁寺

王羲之墓碑苧蘿山孫綽文獻之書曹娥碑江上禹廟梅

梁張僧繇畫龍于上一夕風雨飛入鏡湖次日見梁間有水藻花街右軍蘭亭

帖為辨才所得太宗使蕭翼掩取之至此展卷百花皆放故名辨才塔雲門太宗

得帖厚賜辨才才以建塔其關梁則題扇橋戢山下右軍居此見老姥

賣扇取而題之姥初色慍及出人競買去姥他日又持扇乞書笑而不荅司馬悔

橋新昌唐司馬子微隱天台被徵至此而悔西陵渡蕭山舊名固陵錢鏐諱陵

字改三江閘在海口明太守陽紹恩建越人利賴之其產則劍

戕嵯竹箭會稽竹箭東南之美茶龍山瑞州日鑄雪芽玉芝會稽陶宴

嶺銀魚各杜詩謂之白小尊櫻桃蕭山紬各鱖魚餘其

人則漢嚴光餘鍾離意山陰王充上虞鄭弘山陰三

國虞翻餘晉謝敷會稽賀循山陰丁潭山陰虞預餘

孔羣孔愉王徽之王獻之○並山陰阮裕嶧謝玄

上虞許詢山陰南北朝孔顛孔稚圭○並山陰謝靈運

玄之孫謝超宗靈運孫唐虞世南餘姚宋陸佃杜衍

○並山陰陸游會稽唐珣川陰與林景熙收六陵骨者名宦則漢

第五倫劉寵王朗並會稽守江統山陰南北朝顧

凱之山陰江革會稽丞傅剡山陰宋趙抃范仲

淹○並知越州曾鞏判越州王十朋紹興僉判著會稽三賦張

遠猷紹興太守蜀之綿竹人有惠政退居之日因家山陰今有太守墓游酢

蕭山令流寓則謝安寓東山下王羲之會稽內史因家

山陰戴逵寓剡孔淳之寓剡李太白寓越賀知章寓鑑湖

仙釋則支遁字道林晉名僧智永右軍七代孫清涼國師

寧波府東界海岸南界寧海西界餘姚北界慈谿海岸



禹貢揚州之域星躔牛女分野三代皆為越

地曰甬東秦置鄞鄞句章三縣屬會稽隋曰

越州唐曰明州宋曰慶元領縣五附郭為鄞

縣四百四十八里秦縣隋句章唐外為慈谿

二百里漢句章唐奉化一百四十七里秦漢

慈谿煩狡近海倭定海九十里秦句章地五代望海定海象

山三十里晉寧海唐象山其形勢負溟渤

控扶桑枕山臂江東南要會其俗尚淳龐先

詩書衣冠文物甲於江南其山則四明周回八百

里有二百八十峰道書謂是山赤水之天金城赤堇產赤堇草鄞縣以此名

武陵舊傳劉阮采藥于此太白最高頂有龍池霞嶼翠巖府

大蓬山上產香艸蘆山句餘○並雪竇上有瀑布

浙工

卷之四

泉千丈岩飛蓬島○並招寶一名候濤山四

花洞諸勝奉化向海天無際朝

鮮日本諸域皆春秋爾舊志安期

在指顧之中東即此桃花生以醉墨

洒石上遂二仙屹立海中補陀落

成桃花昔稱天設之險

伽佛書謂海崖孤絕珠巖自海中望之嘗丹

處也○並定海有寶氣故名

山一名蓬萊上三萼海中上有三峰又名其

有仙人掌三仙島○並象山

川則海環四灌門海定海故昌鄞江府東湖

縣國縣也

梁曰赤城唐曰海州曰台州領縣六附郭為

臨海一百四十九里漢章安地吳臨海唐外

為黃巖七十九里漢永寧隋天台三十六里

始豐梁天永嘉唐黃巖饒簡

台簡淳仙居七十八里晉樂寧海一百四

浦晉寧海安宋仙居僻刁

濱海強梗六十六里其形勝巖壑神奇

山川饒沃其俗樸靜儉約其山則大固城蓋

竹記稱第十九洞天其上括蒼一名真隱王

浮括蒼即此金鼇左有玉峴飛瀑海門在海岸上

委羽黃巘劉奉林控鶴冲舉鶴嘗墜翮道書

赤城山石皆赤壁立如天台道書謂上應台

丈周八百里從曇華亭右麓視石梁如在天

半廣不盈尺長數十丈下臨絕澗唯攀蘿梯

巖乃可登上有瓊樓玉闕碧林醴泉桐栢王

瑤艸神奇莫可名狀舊稱金庭洞天右

府東受七十二溪之流慈谿慈溪董黯母喜飲此溪

古蹟則逸老堂月湖中宋為藜碧軒府治後

額石筍在四明山二石如筍高數鄞城一名

城石現慈谿白巘山罅中義婦塚府城西梁

臺墓也其產則江瑤枉紫魚蚶土鐵鱉青鯽

奉化葛其人則越文種鄞漢夏黃公鄞人

一 皓之 四明人 唐賀知章 四明人 宋陳禾 鄞人 名宦則唐房

瑄 慈谿令 孔戣 明州刺史 宋曾鞏 知明州 王安石 鄞令 仙

釋則布袋和尚 名契此寓奉化岳林寺

台州府 東界海崖 西界縉雲 南界樂清 北界新昌

禹貢揚州之域星躔牛女分野春秋戰國為

越地秦屬閩中郡漢初屬東甌東漢曰章安

軍與支道林習靜 于此上有九峰 寒石 唐寒山拾得居此有隱身巖豐干和尚

語人守曰二人即文殊普賢後身也太守謁

之二人笑曰豐干饒舌遂隱入巖中不見○

並天 安洲 唐僧灌頂講經于此在水中漁者甚眾灌頂止之不得一夕風雨

則成 韋羨 上有石刻蝌蚪篆文○並仙居 蓋倉 一名茶巖陶弘景居此石

刻真逸二字 天門 上有閬風臺 柯僊 產牡丹特盛○並海寧

大雷 周三十里大呂山莞山長 方城 絕巘壁立如城

山頂平曠可百餘畝號仙人田 **玉環** 海中有峽如門海艦出此○並太平 **華頂**

**峰** 天台山第八重絕頂可望海石罅有木瓜花時一蛇護之實落供大士乃去號為護

聖 **玉霄峰** 天台山司馬子微隱此 **天姥峰** 天台與天台瓜 山相望李白

夢遊天 **蒼嶺** 仙居浙東最險 **桃花洞** 天台山劉阮采藥處 **玉京** 姥吟

**洞** 赤城山之右第六洞天許邁嘗隱此入括洞中嘗聞上有櫓聲或云是江底度也

**蒼洞** 天台道書第十洞天 **摘星巖** 寧海 **其川則海** 府東 **三江**

府西天台仙居永安至此合為靈江 **百步溪** 臨海一呼惡溪孟浩然欲尋華頂去

不憚惡 **曹溪** 仙居 **柴溪** 寧海 **檣溪** 天台杜詩饑拾檣溪栗 **福** 溪名

**溪** 石梁由此而入水至清險 **始豐洞** 天台 **白龍潭** 寧海 **尾閣** 寧縣東其水湍急陷為大渦者十餘處凡浮物近之則沉 **其古蹟則萬壑**

**風煙亭** 府後又名 **清平閣** 府治 **分繡閣** 通判 **鄭** 雲水亭

**虔宅** 府東 **章安城** 臨海即漢 **禮斗壇** 括蒼洞葛稚川禮北

回浦縣

斗于  
此 金庭館 桐柏山 蔡經宅 仙居 丹江 寧海葛玄煉丹處

三瑞堂 洪公弼為寧海主簿時適建蓮桃龍竹俱有連理之瑞而生子适故名

公嶼石龍竇三字 城西 其關則赤欄橋 府城

門晉令成公綏登 橋望江作雪賦 其產則金松 府境條如弱柳子如碧珠

三年 一實 飛生鳥 府 花乳石 仙居 望潮魚 臨海 茶 各 乳

柑 黃 方竹 天台可為丈 其人則唐項斯 臨海 宋陳騃

臨海 呂徽之 仙居 名宦則晉王述 海州 孫焯 臨海

謝靈運 太守 南北朝阮長之 太守 唐駱賓王 臨海

鄭虔 台州司戶 宋劉光 知仙居 夏竦 郡通判 流寓則庾

肩吾陳瓘許邁仙釋則劉晨阮肇寒山拾得

葛稚川劉奉林司馬子微謝自然 蜀女也將詣蓬萊求

師遇一叟宿言有司馬承禎者名在丹臺身居赤城真汝師也遂從承禎得道冲舉承禎

子微名

溫州府 東界海岸 西界青田 南界福建福寧 北界黃岩

禹貢揚州之域星躔斗牛分野春秋戰國屬

越秦屬閩中郡漢為東甌王國晉曰永嘉唐

曰東嘉曰溫州宋曰瑞安領縣五附郭為永

嘉 二百八十六里漢東甌永寧 外為樂清 一百

隋永嘉煩刁防倭。分巡駐

三十四里漢永寧晉樂 **平陽** 二百三十四里

成梁樂清濱海衝頑 晉安周始陽唐

平陽 一百三十九里漢章安地孫吳 **泰**

淳僻 **瑞安** 羅陽晉安固唐瑞安僻簡淳饒

順 十八里新剡本 平陽地山僻曠 **其形勝城當斗口帶海控**

山甌越之衝其俗勤紡績尚歌舞遜讓有禮

其山則華蓋 道書第十八洞天下有容成洞 相傳容成子脩道于此 木仁宗

三使訪之但 **飛霞** 與華 吹臺 上... **晉吹**

有三生石耳 恭接 **吹臺** 笙臺 柯桐可製

斤工

琴 孤嶼 永嘉江中 西兩峰 華巖 帖云

永嘉江中 相對其麓有江心寺 華巖

石頗佳 仙巖 瑞安道書第 雁蕩 山頂一湖方

○並府 雁蕩 二十六福地 可十里水常

不涸春雁歸時宿此諸怪峰皆包谷中自嶺

外望之都無所見至谷中則奇峭之峰凡七

十七昔人謂謝靈運癖于搜奇 丹霞 ○並南

獨失一雁蕩焉至祥符中始著 樂清

雁蕩 上有明 玉蒼 碑云蒼玉之 四谿 有四十

水合流 ○飛龍天闕 ○並 華蓋山謝

並平陽 泰順 謝客巖 靈運書謝

客巖三 白雲嶺 瑞安福全山北陶弘景隱此

篆字 梁帝遣問山中何所有曰嶺

上白 玉甌峰 世傳白 其川則永嘉江 又名 甌

雲多 玉洞天 雁蕩西谷曰大龍湫東

江 即海之支常 龍湫 雁蕩西谷曰大龍湫東

有蜃樓見 日小龍湫五代時老僧

至日此山水盡處西域 象浦 樂 梅溪 平 其古

書所謂雁蕩龍湫也 清 陽

蹟則西堂 謝靈運嘗于西堂賦詩竟日不就

忽夢弟惠連遂得池塘生春艸句

王羲之立馬坊 府治 謝公樓 府城 樂園



城內宋時每廿  
人遊春盡而罷

舟池  
運流鱉

產

則西施舌  
海金雀

雁各宋時元夕以溫州  
蕩柑貢柑賜從臣謂之傳

柑乳橋  
各沙魚皮

平陽其人則晉張文君  
永嘉

王十朋  
樂葉適

永嘉名宦則晉王羲之  
永嘉南

北朝謝靈運  
永嘉

宋張九成  
郡太守鄭剛中  
溫州判

廣皇輿考卷之四  
終

