

155

穀梁 十七之二十

卷第十七昭公元年盡十三年

卷第十八昭公元年起十四年盡卅三年

卷第十九定公元年起元年起元

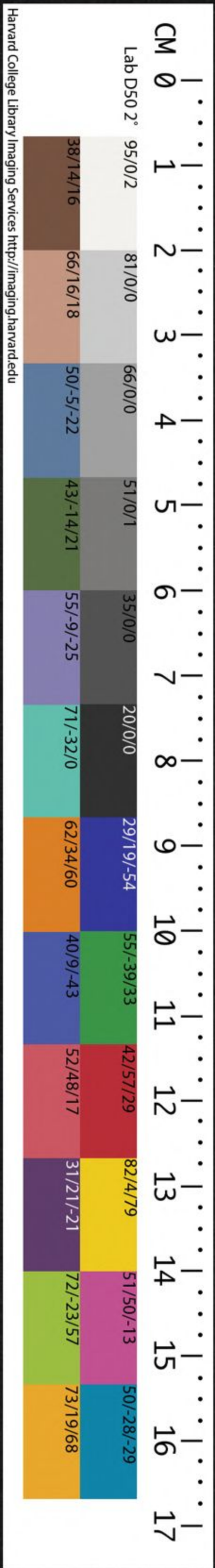
卷第廿哀公元年起元年起元

110 74120 A

THE CHINESE-JAPANESE LIBRARY  
OF THE HARVARD-YENCHING INSTITUTE  
AT HARVARD UNIVERSITY

SEP 9 1955

十三經註疏





春秋

春秋設梁註疏昭公卷第十七

起元年  
盡十二年

晉范甯集解

疏

疏

唐楊士勛疏

哈佛大學  
哈佛藏印

昭公

魯世家昭公名稠襄公之子

昭公十四年即位

元年春王正月公即位

傳繼正即位正也

疏繼正即位正也

曰重發傳者嫌繼子野非正故明之

叔孫豹會晉趙武楚公子圍齊國弱宋向戌衛齊惡陳

公子招蔡公孫歸生鄭罕虎許人曹人于郭

左氏作說



二月取鄆

**註**

鄆魯邑言取者叛戾不服

音○鄆

**疏**

至不服

○釋曰案左氏鄆為莒邑范知魯邑者以經有城諸及鄆之文此鄆不繼莒故知魯邑也公羊傳曰鄆者何內之邑也其言取何不聽也何休云不聽者叛也是范所據之文也

夏秦伯之弟鍼出奔晉 **傳** 諸侯之尊弟兄不得以屬通

其弟云者親之也親而奔之惡也

○鍼其廉反 **疏** 而

奔之惡也○釋曰重發傳者陳侯之弟稱歸為無罪此鍼後無歸文則罪之輕重既不可知故傳云親而奔之惡也明與陳光同耳

六月丁巳邾子華卒

晉荀吳帥師敗狄于太原

**註** 太原地

音○太

**傳** 傳曰中國

曰太原夷狄曰大鹵號從中國名從主人

**註**

襄五年

註詳矣○鹵力 **疏** 襄五至詳矣○釋曰桓二年本部鼎之事襄五年則有文而注言襄五年者桓二年論同論地事故注指之

秋莒去疾自齊入于莒莒展奔吳

○去起呂反

**疏**

莒展出

釋曰展築踰年不稱爵者徐說云不為內外所與也不成君故但書名理或然焉

叔弓帥師疆鄆田

**傳**

疆之為言猶竟也

**註**

為之境界

音 **疏** 叔弓至鄆田○釋曰鄆是魯邑所以帥師者公境 **疏** 羊以為與莒接竟故帥師是畏莒故以師正其

葬邾悼公

卷之七



冬十有一月己酉楚子卷卒。左氏作麋

楚公子比出奔晉

二年春晉侯使韓起來聘

夏叔弓如晉

秋鄭殺其大夫公孫黑

冬公如晉至河乃復禮乃者亡乎人之辭刺公弱劣受

制疆臣禮恥如晉故著有疾也禮公凡四如晉季氏

訴公于晉侯使不見公公懼不利于己故公托託至河

有疾而反以殺恥也十二年傳曰季氏不使遂乎晉

與此傳互文以見義然則十三年二十一年如晉與

此義同二十三年經曰至河有疾乃復是微有疾而

反嫌與上四如晉同故明之去聲禮恥如至疾也。

復凡有五文惟二十三年經云至河有疾乃復自餘

四者皆不云有疾而傳曰著有疾者公為季氏所訴

恥四如晉不入故皆書曰乃復者即是託有疾之辭

非實疾也故傳云恥如晉故著有疾也二十三年實

有疾而復故經言有疾而別之。禮公凡四如晉。

釋曰此文一也十二年二也十三年三也二十一年

四也二十三年經云有疾故不數之耳

季孫宿如晉禮公如晉而不得入季孫宿如晉而得入

惡季孫宿也禮明晉之不見公季孫宿之所為烏路惡



反疏惡季孫宿也。釋曰惡季孫宿十二年又發傳

年譜君者意如見其累世同惡故傳重明之若然十

三年乃復者意如見執之下意如身尚被執安得謂

之譜公者彼公不盟亦坐意如意如先以譜公被執

之日又自雪無罪晉人聽其言而不受公故經言乃

復之文與十二年同明亦足意如譜公可知也

三年春王正月丁未滕子原卒

夏叔弓如滕五月葬滕成公疏夏叔至成公。釋曰何

侯莫肯加禮獨滕子來會葬故恩錄之穀梁以月

葬為故必不得從何說或當有故但經傳不言耳

秋小邾子來朝疏朝直

八月大雩

冬大雨雹疏雨于付反

北燕伯款出奔齊傳其曰北燕從史文也疏從史文也

發傳者前高止之奔欲明從史文今北燕伯出奔亦

曰北燕伯嫌目名之故重曰從史文舉此二者以明

例故於後不釋

四年春王正月大雨雪疏雪或為雹

夏楚子蔡侯陳侯鄭伯許男徐子滕子頰子胡子沈子

小邾子宋世子佐淮夷會于申疏楚靈王始會諸侯

也音審楚人執徐子疏稱人以執執有罪疏楚人執徐子



**釋**曰僖二十一年執宋公不言楚此云楚人執徐子者彼欲見諸侯同執且不與夷狄執中國故不言楚人此時楚疆徐又夷也故云楚執不言歸者蓋在會而執尋亦釋之故不言所歸也

秋七月楚子蔡侯陳侯許男頓子胡子沈子淮夷伐吳

**傳**衆國之君傾衆悉力以伐疆敵內外之害重故謹

而月之定四年伐楚亦月此其例也

**疏**也。衆國至例也。釋曰舊

解凡日月之例多施於內不止於外而云謹而月之者以四夷之盛吳楚最其從此以後中國微弱禍害

既重書亦宜詳故注并引定四年三月公會劉子以下于召陵侵楚為證猶莊六年子突王者之師挫於

諸侯僖十五年齊桓霸者之兵屈於伐厲故亦書月是其義也徐邈云伐不月而書月者為滅厲書理亦

通也內外之害者內執齊慶封殺之傳此入而殺其謂吳外謂衆國也

不言入何也慶封封乎吳鍾離

**傳**言時殺慶封自于鍾離實不入吳其不言伐鍾離何也不與吳封也慶

封其以齊氏何也

**傳**據已絕于齊為齊討也靈王使人以慶封令於軍中曰有若齊慶封弑其君者乎

**傳**謂與崔杼共弑莊公光為于慶封曰子一息我亦

且一言曰有若楚公子圍弑其兄之子而代之為君

者乎軍人粲然皆笑

**傳**粲然盛笑貌且反

子。釋曰元年楚子辛卒不云弑此云弑者彼為密弑之指以疾卒楚無直史告以不實故春秋從而書之傳因慶封之對以起其慶封弑其君而不以弑君事則篡之罪亦足以見也

五



之罪罪之者慶封不為魯王服也不與楚討也傳

例曰稱人以殺大夫為殺有罪今殺慶封經不稱人

故曰不以弑君之罪罪之為于春秋之義用貴治

賤用賢治不肖不以亂治亂也孔子曰懷惡而討雖

死不服其斯之謂與音與與治亂也孔子曰至謂與。釋曰

罪人無孔子曰者靈王夷狄之君行霸者之事

嫌於得善故引春秋以明之後信孔子以正之

逐滅厲傳逐繼事也

九月取緡九月取緡。釋曰襄六年莒人滅緡今又

之其實非滅故今魯得取之云滅而云

取者徐邈云諱故以易言之事或然矣

冬十有二月乙卯叔孫豹卒

五年春王正月舍中軍傳貴復正也註魯次國舊二軍

襄十一年立三軍今毀之故曰復正音捨

楚殺其大夫屈申屈申

公如晉

夏莒牟夷以牟婁及防茲來奔傳以者不以者也來奔

者不言出註以其方向內也及防茲以大及小也莒

無大夫其曰牟夷何也以其地來也以其地來則何以

書也重地也註竊地之罪重故不得不錄其人師以



至地也。釋曰重發。傳者庶其以邑來而不言及此。以邑來言及黑肱則一不繫。蓋故各發傳也。此傳獨言重地者舉其中。以包上下也。

秋七月公至自晉

戊辰叔弓帥師敗莒師于賁泉。賁泉魯地。粉反。左氏

作粉。傳。狄人謂賁泉失台號從中國名從主人。陽。來。反。

秦伯卒。秦伯卒。釋曰左氏以為同盟則名同盟而

匿嫡之名其意云嫡子生不以名告國中唯擇勇猛者而立之。又云秦伯蓋及指名者嫡子故得名之言。獨二人以嫡得立也。此傳云隱七年滕侯卒云無名。秋道也。則此秦伯不名者以用秋道也。又隱八年

男卒注曰宿微國也。未能同盟故男卒也。據彼則未同盟者則不赴。以各案秦之諸君卒經或各或不名。則是非用秋道。蓋無同左氏未同盟故不名也。徐邈云秦伯不名用秋道也。恐非耳。

冬楚子蔡侯陳侯許男頓子沈子徐人越人伐吳

六年春王正月杞伯益姑卒。杞伯益姑卒。釋曰

葬秦景公

夏季孫宿如晉

葬杞文公

宋華合比出奔衛。比必里反。

秋九月大雩



冬遂罷帥師伐吳

冬叔弓如楚

齊侯伐北燕

七年春王正月暨齊平

暨其器反

**傳**平者成也暨猶暨暨

也暨者不得已也以外及內曰暨

**疏**平者成也。善釋曰舊解平者善

事也當同以為之而不得已而為之是亂道也故釋之為成言成亂之辭耳或當成平義通故展轉為訓

三月公如楚

叔孫婁如齊莅盟

婁丑略反莅音利又音類

**傳**莅位也內之前定

之辭謂之莅外之前定之辭謂之來

**疏**莅位也。曰重發傳者釋

媯公如楚恐媯非是君命故發明之媯亦受命也

夏四月甲辰朔日有食之

秋八月戊辰衛侯惡卒

**傳**鄉曰衛齊惡

**註**在元年。香亮

反本亦作鄉八年同今日衛侯惡此何為君臣同名也君子不

奪人名不奪人親之所名重其所以來也王父名子

也**註**不奪人名謂親之所名明臣雖欲改君不當聽

也君不聽臣易名者欲使重父命也父受命名于王

父王父卒則聽王父之命名之

**疏**王父名子也。曰傳言王父則祖

也范云欲使人重父命也者父受名於王父王父卒則已命子故傳注兩言之其並存者則不諱若卒哭



而後無容得斤君名蓋捨名而稱字耳

九月公至自楚

冬十有一月癸未季孫宿卒

十有二月癸亥葬衛襄公

八年春陳侯之弟招殺陳世子偃師傳鄉曰陳公子招

**註**在元年今日陳侯之弟招何也曰盡其親所以惡

招也註盡其親謂既稱公子又稱弟招先君之公子

今君之母弟惡鳥註盡其親。釋曰盡其親者招

變文言弟彰是今日君之親二稱並見故云盡其親也然昭元年稱公子木關殺偃師而亦言之者以變親也

子之文而稱弟故二者并言之也十三年殺公子比

不言楚比云陳若然下云殺陳孔貞兩下相殺不志

乎春秋此其志何也世子云者唯君之貳也云可以

重之存焉志之也諸侯之尊兄弟不得以屬通其弟

云者親之也親而殺之惡也註惡招註惡招。釋

招光稱弟惡陳侯者光有歸文見經明知光

夏四月辛丑陳侯溺卒溺乃

叔弓如晉

楚人執陳行人干徵師殺之註干姓徵師名傳稱人以



執大夫執有罪也稱行人怨接於上也稱人至上

重發傳者嫌楚殺為甚恐其無深故重發傳以同之

陳公子畱出奔鄭

秋蒐于紅

紅魯地

蒐所求反

疏

秋蒐于紅。釋曰。傳云正也。而經書

者范氏例云蒐狩書時其例有九書狩有四言蒐有五稱狩有四也蒐狩于河陽三也哀十四年西狩獲麟四也蒐有五年者此蒐于紅一也十一年大蒐于比蒲二也蒐有十二年大蒐于昌間三也定十三年大蒐于比蒲四也定十四年又大蒐于比蒲五也范又云凡書者皆歲也昭八年秋蒐于紅傳云正也而書之者明比年大蒐也欲見以正刺不正故書之范例又云器械皆常故不禮云大言大者則器械過常狩言公此不

云公者狩則主為游戲故言公蒐是國家常禮故例不言公也然則蒐狩書者皆歲而傳云因蒐狩以習用武事禮之大者也艾蘭以為

事不書而此書者以後比年大蒐失禮因此以見正

遍見賢因蒐狩以習用武事禮之大者也艾蘭以為

防蘭香草也防為田之界限置旃以

為轅門旃旌旗之名周禮通帛旃轅門印車以其

轅表門旃之然反印車五即以葛覆質以為鞬

質鞬也鞬門中臬葛或為褐流旁握御擊者不得入

褐戶葛反流旁握御擊者不得入



轉頭各去門邊空握握四寸也擊挂則不得入門擊。

古帝反挂也劉兆云挂也本或作擊轉音衛一車軌

音徐歲反車軸頭也挂戶卦反又音割礙也徒蹄

塵塵不出轍馬候蹄發足相應遲疾相投

反馬足也相揜禽旅揜取衆禽本亦作掩反御者

不失其馳然後射者能中不失馳騁之節仲反丁

皆過防弗逐不從奔之道也戰不逐奔之義面傷

不獻嫌誅降江反降戶不成禽不獻惡虐幼小惡

鳥路反年未傳及禽雖多天子取三十焉其餘與士

衆以習射於射宮取三十以共乾豆賓客之庖射

宮釋宮庖步交反射而中田不得禽則得禽田得禽

而射不中則不得禽是以知古之貴仁義而賤勇力

也射以不爭為仁揖讓為義爭爭艾蘭至力

蘭是草之貴者地之希有之物而云艾蘭為防者廣

澤之內與衆同生艾之為防則逢蘭同剪故舉以包

之置旃以為轅門謂以車為營舉轅為門又建旃以

表之故云置旃以為轅門以為葛覆質以為繫質者中

門之木樞謂恐木樞傷馬足故以葛草覆之以為繫

葛或為褐者謂之毛布覆之徐邈亦云恐傷馬足故

以毛布覆之毛詩傳云褐纏旃以為門裘纏質以為

繫與此異也流旁握御擊者不入徐邈云流至也

門之廣狹足令車通至車兩軸去門之旁邊一握

四寸也擊者不入擊謂挂若車挂著門則不使

流旁握者謂建旃表門之旒旒去陣之兩軸各一握

得入以恥其御拙也觀范之旒旒去陣之兩軸各一握



也古字同通故傳作流理亦通也但與注少儀亦以軸為轆也車軌塵謂駟車麇不出軌轍注亦合耳解禽旅旅衆也謂掩取衆禽然禮云不掩羣者謂不得禽旅旅衆也謂掩取衆禽然禮云不掩在田則簡其麇郊之流而放之射訖則釋其面傷之徒不獻之以習軍禮則亦不掩羣之義也古之貴仁義者謂田獵之時務在得禽不掩羣之義也古之得禽是貴仁義而賤勇力也舊解以爲射弓之內則射死禽中則取之故以重傷爲雅論語稱射不主皮射禽也

陳人殺其大夫公子過音戈

大雩

冬十月壬午楚師滅陳執陳公子叔敖之子越殺陳孔

魚傳惡楚子也註惡其滅人之國故有罪之人反殺

無辜之臣故實是楚子而言師註惡楚子也釋曰

國又招有罪而放之與無辜反殺之有三事之惡故於陳知滅陳亦是楚子但爲惡之故賤稱師也不賤若賤之稱人嫌是賤者故不言人矣

葬陳哀公傳不與楚滅閔公也註滅國不葬閔楚夷狄

一以無道滅之故書葬以存陳註滅國不葬閔楚夷狄

狄無道滅人閔陳之滅故書葬以存之



九年春叔弓會楚子于陳

許遷于夷國以自遷為文而地者許復見也夷許地徐

邈曰許十八年又遷于白羽許比遷徙所都無常居

處薄淺如一邑之移故畧而不月不得從國遷常例

復扶又反國故略而不月。釋曰僖元年夏六

見賢遍反國月邢遷于夷儀三十一年十二月衛

遷于帝丘曾書月而許國遷不月故知是畧也

夏四月陳火氏作火左國國曰災邑曰火火不志此何以

志閔陳而存之也國陳已滅矣猶書火者不與楚滅

也不可沒方全國故不云災何休曰月者閔之國

災正存之也。釋曰傳言火不志則是無例而云國

曰災邑曰火者火不合志志者皆義有所見此書者

以地不與楚滅義在存陳也陳滅不可以比全國故

以邑錄之既以邑錄之則不得與國同文國邑文既

不同傳宜顯變例故云國曰災邑曰火

秋仲孫矍如齊矍矍

冬築郎囿囿音又舊

十年春王正月夏齊欒施來奔秋七月季孫意如叔弓仲孫矍帥師伐莒

戊子晉侯彪卒彪反



九月叔孫婁如晉

月者為下葬晉平公起。偽反。為于。

葬晉平公

十有二月甲子宋公成卒

不書冬甯所未詳。

音城。

十有至成卒。釋曰何休云去冬者蓋昭娶吳孟子之年故敗之范既不法或是闕文也。

十有一年春王二月叔弓如宋葬宋平公

晉獻公以

殺世子申生故不書葬宋平公殺世子痤而書葬何乎何休曰痤有罪故也。痤之罪甯所未聞鄭莊公殺弟而書葬以段不弟也。何氏將以理例推之。然則段不弟也。故不書弟。痤若不子亦不應書世子。書世子

則痤之罪非不子明矣。

反。又在末反。不弟大帝。

晉

獻至明矣。釋曰晉獻公殺世子申生故不書葬。若無不子之行而平公殺之。所以書葬者申生賢孝。遇讒而死故黜獻公之葬。雖無不子之文。微有小罪故不黜宋公之葬。若然范云甯所未聞者不直取何休之說。故云未聞。范以與何說異者何休意直謂。痤有罪如鄭段之比。故平公書葬。不論罪之輕重。范意以鄭段至逆。經不言弟。痤若不子亦不應云。世子既云世子明無至逆。故不從何說。而云未聞。今以罪輕重解之。與何休異。

夏四月丁巳楚子虔誘蔡侯般殺之于申

何為名之

也。據諸侯不生名。

虔其然反。或。據諸侯不

十六年楚子誘戎蠻子殺之不名。所以不據之以明於例。而摠云諸侯不生名者。以傳於鄭伯鬲原之卒。



亦言諸侯不生名者又恐華戎  
異例故注以廣問衆例言之  
夷狄之君誘中國之

君而殺之故謹而名之也稱時稱月稱日稱地謹之

也註蔡侯般弑父之賊此人倫之所不容王誅之所

必加禮凡在官者殺無赦豈得惡楚子殺般乎若謂

夷狄之君不得行禮于中國者理既不通事又不然

宣十一年楚人殺陳夏徵舒不言入傳曰明楚之討

有罪也似若上下違反不兩立之說嘗試論之曰夫

罰不及嗣先王之令典懷惡而討丈夫之醜行楚虔

滅人之國殺人之子伐不以罪亦已明矣莊王之討

徵舒則異於是矣凡註罰當其理雖夷必申苟達斯道

雖華必抑故莊王得為伯討齊侯不得滅紀趙盾救

陳則稱師以大之靈王誘蔡則書名以惡之所以情

理俱揚善惡兩顯豈直惡夷狄之君討中國之亂哉

夫楚靈王之殺蔡般亦猶晉惠之戮里克雖伐弑逆

之國誅有罪之人不獲討賊之美而有累謹之名者

良有以也○得惡為路反下以惡之豈直惡同陳夏

趙盾徒本反○雅反醜行下孟反罰當丁浪反又如字

有累力偽反○疏其理雖夷必申苟達斯道雖華必抑

似華討罪事同傳云夷狄之君誘中國之君而殺之

故謹而名之又似華戎事異者據此傳意就討不以

美善華



罪之內則華夷不同注意言但罰當其理者則華夷不異知然者傳以春秋書誘有二皆楚子所為其罪或各或不名據此一文詳略知誘中國君與夷狄君異也注故莊王得為伯討齊侯不得滅紀明討得其罪者則華夷不異可知也。○蔡侯至以也。○釋曰殺父者謂襄三十年蔡世子般弑其君固是也。禮凡在官者殺無赦禮記檀弓文兩立之說謂兩理皆立之說所以謂之兩理者楚殺微舒則傳云討有罪楚殺蔡般則傳云夷狄亦有中國之君故名之同論楚討二者意異故云兩理也。又解兩立之說謂兩事立說或以為不字下讀二不兩立之說謂事不得兩立說非也。又云伐弑逆之國謂蔡也。誅有罪之人謂里克也。而有累謹之名。晉殺其大夫里克傳云稱國以殺罪累上也。是謂曰惠也。楚子誘蔡侯傳曰謹而名之是謂楚靈也。

### 楚公子棄疾帥師圍蔡

五月甲申夫人歸氏薨○昭公母胡女歸姓

大蒐于比蒲○夏而言蒐蓋用秋蒐之禮八年秋蒐于

紅傳曰正也比月○大蒐人衆器械有踰常禮時有小

君之喪不譏喪蒐者重守國之衛安不忘危○此音

戒○夏而至忘危○釋曰傳稱夏曰苗秋曰蒐今反○五月大蒐自是用秋蒐之禮而云蓋者以傳無

文解故云蓋以示疑也○注又引傳曰正也○今以失時之蒐故引正以譏不正也

仲孫矍會邾子盟于禚○禚祥地也○禚子

秋季孫意如會魯韓起齊國弱宋華亥衛北宮佗鄭罕

虎曹人杞人于厥○厥地地名○斬○佗大河反○魚



九月己亥葬我小君齊歸國齊益

冬十有一月丁酉楚師滅蔡執蔡世子友以歸用之註

僖十九年邾人執繒子用之傳曰用之者叩其鼻以

衄血惡之故謹而日之烏路反下文及注同謹而

日之釋曰傳列滅中國日則此書日為滅而云惡

用蔡世子友故謹而日之者滅國書日傳例以明用

人書日其文未顯注嫌用之不得蒙日故特言之其

實二者皆當日又檢經上下執例日則書日為惡故

云謹而日之也左氏以為用之殺蔡世子祭岡山公

羊以為用之築城今范引僖十九年傳則用之祭社

也傳此子也註諸侯在喪稱子其曰世子何也不與

楚殺也一事注乎志所以惡楚子也註一事輒注而

志之也何休曰即不與楚殺當貶楚爾何故反貶蔡

稱世子邪鄭君釋之曰滅蔡者楚子也而稱師固已

貶矣楚子思啓封疆而貪蔡誘殺蔡侯股冬而滅蔡

殺友惡其淫放其志殺蔡國二君以取其國故變子

言世子使若不得其君終疏此子至子也釋曰世

弟兄死而不得稱弟者世子繼體之名父雖沒若意



十有二年春齊高偃帥師納北燕伯于陽三年所奔

齊者高偃玄孫齊大夫也陽燕別邑不言于燕未得

國都也傳納者內不受也燕伯之不名何也據義

不可受則應名而絕之燕伯之不名何也釋

納者何內弗受也彼稱納而不名衛侯入于夷儀亦

不書名則不書名乃是常事而傳怪燕伯不名者

侯朔入于衛傳曰朔之名惡也則諸侯有惡出入皆

名北燕伯亦出入宜名但不以高偃摯之故直出書

名而已類子不名者為楚微者所納故亦不名衛侯

入于夷儀不名者以復歸有名故未入國略而不名

也鄭伯突亦未入國書名者以

後不書復歸故入櫟書名也不以高偃摯燕伯也

臣宜書名故須去公子乃為摯君不可名而以臣名

君者不待去燕伯則為摯也是以目燕伯而不書名

所以不與高偃摯之摯苦結反以去起呂反

三月壬申鄭伯嘉卒

夏宋公使華定來聘

公如晉至河乃復季孫氏不使逐乎晉也季孫氏

不言意如而云氏者欲見累世諸公故也

五月葬鄭簡公

楚殺其大夫成虎



秋七月

冬十月公子慙出奔齊。慙魚

楚子伐徐

晉伐鮮虞傳其曰晉狄之也其狄之何也不正其與夷

狄交伐中國故狄稱之也鮮虞姬姓白狄也地居

中山故曰中國夷狄謂楚也何休曰春秋多與夷狄

並伐何以不狄也鄭君釋之曰晉不見因會以綏諸

夏而伐同姓貶之可也狄之大重晉為厥慙之會實

謀接蔡以八國之師而不救楚終滅蔡今又伐徐晉

不糾合諸侯以遂前志舍而伐鮮虞是楚而不如也

故狄稱之焉厥慙之會穀梁無傳鄭君之說似依左

氏甯所未詳是穀梁意非見賢徧反諸夏疏夷狄

范云夷狄謂楚也則與麋信不異耳○鮮虞至意

非○釋曰鮮虞姬姓白狄也者世本文也云甯所未

詳是穀梁意非者疑鄭以厥慙之會謀救蔡者作穀

梁意也若然范吞薄氏亦言楚滅陳蔡而晉不能救

棄盟背奸交相伐攻者范意以楚滅陳蔡晉不能救

者不據厥慙之會故也

十有三年春叔弓帥師圍費

○費音秘

夏四月楚公子比自晉歸于楚弑其君虔于乾溪註乾



溪楚地。○溪苦**疏**于乾溪。釋曰左氏以為田獵于

成范云乾溪楚地則從左氏也。**傳**自晉晉有奉焉爾歸而弒不言歸

言歸非弒也。**註**傳例曰歸為善自某歸次之然則弒

君不得言歸比不弒之一驗也。**疏**自晉至焉爾。釋曰重發傳者楚比

之歸歸實非殺嫌自歸一事也弒一事也而遂言之

亦非晉力故復明之歸**註**歸弒其事各異自宜別書

以比之歸弒比不弒也。**註**歸弒其事各異自宜別書

之而今連言之是比之歸遇君弒爾比不弒之二驗

也。**疏**自宜別書之。釋曰齊小白入于齊齊人取

各異書明知此弒君者日不日比不弒也。**註**據文元

亦宜別書之。**疏**君者日不日比不弒也。**註**據文元

年丁未楚世子商臣弒其君髡日此不日比不弒之

王驗也。○髡苦**疏**者中國死者正則日不正不日是

楚公子棄疾殺公子比。**傳**當上之辭也當上之辭者謂

不稱人以殺乃以君殺之也。**註**稱人以殺謂若衛人

殺祝吁于濮是也今此實不弒故以君殺大夫之辭

言之。○吁香于**疏**當上之辭也。釋曰謂不稱人以

禮子殺召討賊以當上之辭殺非弒也。**註**實有弒

君之罪則人人皆欲殺宜稱人以殺之今言楚公子

君之



棄疾殺公子比明棄疾所殺非弑君之人比之不弑

四驗也此之不弑有四(註)上四事取國者稱國以弑

(註)若此欲取國而殺君者當直云楚比弑其君度不

應言公子也若衛祝吁弑其君完齊無知弑其君諸

兒之類是也楚公子在疾殺公子比比不嫌也(註)

今棄疾殺之又言殺公子比不言弑其君是比無欲

為君之嫌春秋不以嫌代嫌(註)不以亂治亂之義棄

疾主其事故嫌也(註)比亦具無弑君之罪而主殺之者

是棄疾欲為君之嫌(註)此不至故嫌也。釋曰比歸

子不言弑其君是比無欲為君之嫌異于無知祝吁之類也然無知祝吁有嫌比亦不稱君未踰年之類則不得稱君以公子則異于祝吁之類齊公子商人弑舍雖未踰年欲成商人之罪而稱君若成棄疾之罪亦應稱君故范決其不言弑其君也春秋不以嫌代嫌者謂比歸而遇弑雖則無嫌棄疾之意亦以比欲為君之嫌而殺之是棄疾以比為嫌棄疾殺比而自立亦是嫌也今棄疾不以國氏者不以嫌代嫌故也若以嫌代嫌而當云楚棄疾殺公子比也但由不以嫌代嫌故有棄疾之氏耳棄疾主其事故嫌也傳言此者棄疾殺比理實有嫌但為不以嫌代嫌故經無其事傳以棄疾經無嫌文故云棄疾主其事故嫌也主其事者主殺比之事也

秋公會劉子晉侯齊侯宋公衛侯鄭伯曹伯莒子邾子

滕子薛伯杞伯小邾子平丘(註)平丘地也八月甲



成同盟于平丘公不與盟註公以再如晉不得入故

不肯與盟音與傳同者有同也同外楚也公不與盟

者可以與而不與譏在公也其日善是盟也註公不

與盟當從外盟不日今日之善其會盟因楚有難而

反陳蔡之君有難乃旦反註當從外盟不日釋曰外

不日此其日何也諸侯之參盟於是始故謹而日之是非始則不日也

晉人執季孫意如以歸註以公不與盟故公至自會

蔡侯廬歸于蔡陳侯吳歸于陳註八年楚滅陳十一年

楚滅蔡諸侯會而復之故言歸傳善其成之會而歸

之故謹而日之註二國獲復此盟之功也故於其

追述前盟謹日之意以美諸侯存亡繼絕非謹陳蔡

歸國之日也於盟則發謹日之美於歸則論致美之

義註於盟至之義釋曰注言此者解傳稱謹而

日善是盟是也於歸論致美之義者謂傳此未嘗有

國也使如失國辭然者不與楚滅也註使如至滅也

此者據其稱爵言歸同於舊有國之例也不與楚滅

也謂不與楚滅故以失國辭言之不言復歸者雖同

失國之辭實未嘗有國故不得言復歸也公羊傳云

此滅國也其言歸何不與諸侯專封也其意不與諸

侯專封故使若有國自歸者穀梁以此會劉子在焉

楚以無道滅二國諸侯王命存之不得云不與諸侯



事封也故以為善其成之會而歸之  
狀同舊有國然且又不與楚滅故也

冬十月葬蔡靈公傳變之不葬有三註變之謂改常禮

春秋之常小國夷狄不葬疏變之至不葬。釋曰

與夷狄不書葬者也舊史之常也言變之言不葬者

謂舊合書葬有故而仲尼改之也小國不葬曹許之

書葬者小國謂附庸之屬非曹許也失德不葬註無君道弒君不葬註

謂不討賊如無臣子滅國不葬註無臣子也然且葬

之不與楚滅且成諸侯之事也註蔡靈公弒逆無道

以至身死國滅不宜書葬書葬者不令夷狄加乎中

國且成諸侯興滅繼絕之善故葬之疏至反疏失德

也。釋曰此言失德不葬宋其書葬者由賢伯姬故

書其葬也弒君不葬春秋所以有弒君書葬者弒君

賊不討之不書葬是正也其書葬者皆意有所見也

蔡景不忍使父失民於子陳靈公明外之討賊蔡昭

以盜名不見若殺微人不足可錄其衛桓齊襄二人

並討賊故皆書葬也滅國無臣子不葬是其正也書

之者亦意有所見此見不與楚滅蔡且成諸侯之事

八年陳哀公書葬者亦見不與楚滅陳而存之也

公如晉至河乃復禮也大夫有罪則宜廢之

吳滅州來禮也大夫有罪則宜廢之

吳滅州來禮也大夫有罪則宜廢之



公曰晉日至何大鄭

八羊刺京公書義春衣具不與發其閱刺而并之也  
之書衣意有既具其具不與發其閱刺而并之也  
並指如如皆書義春衣具不與發其閱刺而并之也  
必盜各不具其具不與發其閱刺而并之也  
祭景不信之不善義其五也其書義春衣具不與發其閱刺而并之也  
如不信之不善義其五也其書義春衣具不與發其閱刺而并之也  
其義也其言夫惡不善義其五也其書義春衣具不與發其閱刺而并之也  
也。其言夫惡不善義其五也其書義春衣具不與發其閱刺而并之也

**春秋**

穀梁註疏昭公卷第十八

起十四年 盡二十三年

晉范甯集解

唐楊士勛疏

十有四年春意如至自晉傳大夫執則致致則名意如

惡然而致見君臣之禮也 大夫有罪則宜廢之既

不能廢不得不盡為君臣之恩故曰見君臣之禮

君賢 編反 如則書名姓又無罪以見三者義異故各發

也傳

**三月**曹伯滕卒



夏四月

秋葬曹武公

八月莒子去疾卒

去起

八月至疾卒。釋曰不正前已見說今卒書月莒行

夷禮故無嫡庶之異

冬莒殺其公子意恢

恢苦

言公子而不言大夫莒

無大夫也莒無大夫而曰公子意恢意恢賢也曹莒

皆無大夫其所以無大夫者其義異也

文王之子武王封之于曹在甸服之內後削小爾莒

已姓東夷本微國

曹莒至異也。釋曰傳言此者摠而言之則小國無大夫也就事而釋則曹莒有異故傳辨之。

至之國。釋曰曹是文王之子封於曹者世本文在甸服之內者定四年左傳文

十有五年春王正月吳子夷末卒

末亡

二月癸酉有事于武宮

祭樂者君在廟中

祭作樂。篇由若反。禮也。釋曰禮則不疑而曰有變以聞

也解云祭祀重禮國之大事一物不具則為失所以卿佐之卒而闕先君之樂而不止祭嫌有失禮釋之復言可乎問言禮意

君在祭樂之中大夫有變以聞可乎

體也。君之卿佐是謂股肱故曰國體古之人重死君命



無所不通註死者不可復生重莫大焉是以君雖在祭樂

之中大夫死以聞可也又。復扶註君命至不通。釋曰解

情無疑二祭祀雖重以卒告君君當哀其喪而止祭不得以輕廢重故死可以聞也

夏蔡朝吳出奔鄭註朝吳蔡大夫

六月丁巳朔日有食之

秋晉荀吳帥師伐鮮虞

冬公如晉

十有六年春齊侯伐徐

楚子誘戎蠻子殺之註楚子不名或蠻子非中國故

夏公至自晉

秋八月己亥晉侯夷卒

九月大雩

季孫意如如晉註意如如晉。釋曰何以在葬上解云有本末事書前後文不得同

冬十月葬晉昭公

十有七年春小邾子來朝註朝直

夏六月甲戌朔日有食之

秋邾子來朝

八月晉荀吳帥師滅陸渾戎註滅夷狄時潞子嬰兒賢



則日此月者蓋亦有殊于常戎

冬有星孛于大辰傳一有一亡曰有于大辰者濫于大

辰也注劉向曰大辰者大火也不曰孛于大火而曰

大辰者謂濫于蒼龍之體不獨加大火星孛滿內反孛于本又

作莠音偏

楚人及吳戰于長岸傳長岸楚地傳兩夷狄曰敗注夷

狄不能結日成陳故曰敗於越敗吳于携李是也日

敗必適反下文及注同中國與夷狄亦曰敗注晉荀

成陳直刃反携李音辭吳敗狄于大鹵是也楚人及吳戰于長岸進楚子故

曰戰注進楚子故曰戰釋曰何嫌以發解戰注案宋襄伐齊云及在上所以惡宋襄宣十二年齊之

戰楚言及在下所以不惡楚者據無罪言之直用兵

得理則客直今楚稱及而在上與却戰之義反嫌惡

楚而善吳吳以伯舉有辭序上稱及以罪楚今兩夷

言戰有違常例二國曲直得失未分故須起例以明之

十有八年春王三月曹伯須卒

夏五月壬午宋衛陳鄭災傳其志以同日也其日亦以

同日也或曰人有謂鄭子產曰某日有災子產曰天

者神子惡知之是人也同日為四國災也音惡疏其

至同日釋曰二文釋何解襄九年宋災傳曰故宋也明之災得書之由然則宋常錄三國事非常也故



傳曰同日也解衛陳鄭得書之意以此故復問外災  
不日之義見同日故不得不兩文釋之鄭子產之言  
明天時人事報應有驗重其同日故經書其文傳載  
其事劉向以為宋陳王者之後衛鄭周之同姓時景  
王在劉子單子事王猛召氏尹氏立王子朝朝楚之  
出也及宋衛陳鄭皆外附於楚無尊周室之心後三  
年崩王室亂故天災四國若曰不救反從  
楚廢世子言不正以害王室明以同辜

六月邾人入郟郟音禹

秋葬曹平公

冬許遷于白羽註白羽許地

十有九年春宋公伐邾

夏五月戊辰許世子止弑其君買傳曰弑正卒也

世子服實弑父故以比一之夷狄而不書日止弑而曰

知其弑止不弑則買正卒也正卒則止不弑也不弑

而曰弑責止也註責止不嘗藥釋曰責止則實實

文不可虛加而復書能升以赦何解止進藥之罪不由  
於醫罪連於許君故書曰殺責止止實不弑宜書葬以  
赦之春秋子弑父皆非小子失教訓之道獨於此見之  
何有義而然因其可書且而責之若商臣蔡般之流行  
同禽獸不得為小人非可止曰我與夫弑者不立乎  
責之限故傳詳例於此

其位以與其弟虺註止自責曰我與弑君之人同罪

於是致君位於弟與夫音豫又如字哭泣齧飭粥

嗌不容粒又居言反粥也粥之六反嗌音益咽喉也



容粒音立未踰年而死故君子即止自責而責之也。就其有自責心故以備禮責之。

己卯地震

秋齊高發帥師伐莒

冬葬許悼公。傳日卒時葬不使止為弑父也。曰子既生

不免乎水火母之罪也。羈貫成童不就師傅父之罪

也。註羈貫謂交午剪髮以為飾成童八歲以上。又作羈

貫古就師學問無方心志不通身之罪也。心志既亂反

通而名譽不聞友之罪也。名譽既聞有司不舉有司

之罪也有司舉之王者不用王者之過也。註不敢

上故言過許世子不知嘗藥累及許君也。註許君不

授子以師傅使不識嘗藥之義故累及之。偽反。累劣

二十年春王正月

夏曹公孫會自夢出奔宋。傳自夢者專乎夢也。註能專

制夢。自夢無工反又亡忠反。又鄭曹無大夫其曰公

孫何也言其以貴取之而不以叛也。註會以公孫之

貴而得夢既而不以之叛明曹君無道致令其奔非

會之罪故書公孫以善之。註曹無大夫。釋曰再發傳者何



解前崇曹羈之殺此重公孫之奔奔殺異辭而  
同例發明明其俱賢而得書明小國無大夫也

秋盜殺衛侯之兄輒傳次賤也其曰兄母兄也目衛侯

衛侯累也註覬曰諸侯之尊弟兄不得以屬通經不

書衛公子而自言衛侯之兄者惡其不能保護其兄

乃為盜所殺故稱至賤殺至貴烏路反盜賊也。

傳何解殺大夫稱人者謂誅有罪故盜殺三卿云不

以上下道明大夫之例母兄之殺宜繫於君自殺也

不能保存母兄全為盜所殺故書兩下之文以至賤

而殺至貴故不得言上下道稱盜雖同本事例異故

發傳也然則何為不為君也嫡兄宜為君嫡丁曰

有天疾者不得入乎山不廟輒者何也曰兩足不能相

冬十月宋華亥向寧華定出奔陳註徐邈曰月者蓋三

卿同出為禍害重也君以臣為體民以君為命凡為

憂者大害民處甚春秋皆變常文而示所謹非徒足

以見時事之實亦知安危監戒云耳處昌慮反

十有一月辛卯蔡侯廬卒註月者至害重也。釋曰

辰以五大夫而不月何解宋萬乃出月見宋人不討

賊致令得奔故謹而月之弟辰為仲佗所疆元無去  
意為患輕故不月



二十有一年春王三月葬蔡平公

夏晉侯使士鞅來聘

宋華亥向寧華定自陳入于宋南里以叛傳自陳陳有奉焉爾入者內弗受也其曰宋南里宋之南鄙也以者不以者也叛直叛也註言不作亂疏自陳至焉爾釋曰復發傳何解從外之叛而加自自實有力嫌其言自叛不由外納力復言內弗受也與入邑異例不受為同復言以有嫌異於竊地者故發例同之註言不作亂釋曰則作亂不得言叛當以作亂書欒盈良霄是也傳言叛是與作亂是也

秋七月壬午朔日有食之

八月乙亥叔輒卒註叔弓之子

冬蔡侯東出奔楚傳東者東國也何為謂之東也王父

誘而殺焉註楚子虔誘蔡侯般殺之于申左蔡侯東

羊作蔡父執而用焉註執蔡世子友以歸用之是也

奔而又奔之曰東惡之而貶之也註奔既罪矣又奔

離國惡莫大焉烏路反

公如晉至河乃復

二十有二年春齊侯伐呂

宋華亥向寧華定自宋南里出奔楚傳自宋南里者專



也音專制南里

大蒐于昌間

音簡間如字

傳秋而曰蒐此春也其曰蒐何

也以蒐事也

疏秋而至蒐事也。釋曰何以發傳於此

比蒲之蒐在夏之末承秋之初尚可以蒐則承春之首不可之甚故須發傳以彰甚也

夏四月乙丑天王崩

六月叔鞅如京師葬景王

傳叔鞅叔弓子天子志崩不

志葬志葬危不得以禮葬也月者亦為葬景王起亦

為于六月葬景王。釋曰何以不書日解傳言日

偽反甚矣其不葬之辭恐其甚之不明日以起之

成也音尹氏立子朝劉氏單氏立王猛俱未定也

劉子單子以王猛居于皇音皇地音單音傳以者不以者

也王猛嫌也音直言王猛不言王子是有當國之嫌

疏以者不以者也釋曰復發傳何解劉單王之重卿

秋劉子單子以王猛入于王城傳以者不以者也入者

內弗受也音猛非正也

冬十月王子猛卒傳此不卒者也音未成君也其曰卒

失嫌也音猛本有當國之嫌其卒則失嫌故錄之疏

失嫌也釋曰經言王猛以王為尊何以言當國解

春秋以王為國若言齊晉今言王猛不言子與無知



同文故曰  
當國也

十有二月癸酉朔日有食之

二十有三年春王正月叔孫婁如晉

癸丑叔鞅卒

晉人執我行人叔孫婁

晉人圍郊註郊周邑也

夏六月蔡侯東國卒于楚註不日在外也以罪出奔又

奔讎國故不葬註卒不日在外也。釋曰案諸侯之

諸侯時卒惡之今東國奔讎何以書月解許男新註卒上言伐楚下言卒無明其在楚庶子而卒卒而不

日書時在外交不不明故也蔡侯肝在內而卒卒不葬

楚諸侯之奔例不書卒今蔡侯之卒見奔讎國而死

惡之可知以在外以明惡故書月以顯之。國而奔

讎國故不葬。釋曰諸侯奔死於外國例不卒何直

不葬有義而然諸侯不卒則已卒宜有葬葬不書者

義有所見義不必同或從失德今

蔡侯不卒卒於讎國書卒而不葬

秋七月莒子庚輿來奔

戊辰吳敗頓胡沈蔡陳許之師于鷄甫註鷄甫楚地

甫左氏胡子髡沈子盈滅註國雖存君死曰滅苦門

反盈本獲陳夏齧傳中國不言敗此其言敗何也註

據宣十二年晉荀林父及楚子戰于邲晉師敗績不



言楚敗晉師

**疏**

中國不言敗。釋曰釋其滅案經戰

華元中國不言敗直言戰于鷄甫敗頓胡沈蔡陳許

之師胡子鬣沈子盈滅定以言敗解言楚人及吳戰

于長岸傳曰進楚子然則郊之戰直在楚以中國不

言敗今吳無進稱爲夷狄故不稱戰及敗績以釋其

滅足賢胡沈之君中國不敗胡子鬣沈子盈其滅乎

亦明吳之不進也若師不敗則君無由滅也賢胡

其言敗釋其滅也**註**若師不敗則君無由滅也賢胡

沈之君死社稷獲陳夏鬻獲者非與之辭也**註**賢夏

鬻雖獲不病以其得衆也義與華元同**疏**夏戶雅反

**疏**與華元同。釋曰國書亦然而無傳釋而經文

之義不別國書上下之稱也**註**君死曰滅臣得曰獲

君臣之稱友注之稱尺證

天王居于狄泉**註**敬王辟子朝狄泉周地音辟**傳**始王

也其曰天王因其居而王之也**註**天子踰年即位稱

王敬王踰年而出故曰始王雖不在國行即位之禮

王者以天下爲家故居手狄泉稱王**疏**始王至之也

天子踰年即位稱王敬王踰年而出故曰始王天子

之稱天王是常例也而傳云始王注云踰年者未踰

此傳之意解子孟當國朝亦非正景王以三十一年

夏四月崩六月葬劉單二子以王猛居于皇復入王

城冬而猛卒至今敬王踰年而既葬所繼者承景王

既葬之例此歲尹氏立子朝將圖神器天下

既懼其主無雖復常稱其所著其始王也



尹氏立王子朝

**註**

隱四年衛人立晉傳曰稱人以立

得衆也此言尹氏立朝唯尹氏欲立之傳立者不宜

立者也朝之不名何也

**註**

據晉之名惡今朝亦惡

怪不直名而言王子

惡鳥路

別嫌乎尹氏之朝

也

**註**若但言尹氏立朝則嫌朝是尹氏之子故言王

子以別之

別彼

**註**

立者至者也。釋曰重發傳何

子朝失衆獨在尹氏故言立以著不宜文同而義異

故復發傳別嫌乎尹氏之朝。云嫌朝是尹氏之

子。釋曰夫國之大事莫善繼統繼統之道勿盛為

宵繼無承重宜擇立其次故單子劉子立猛文稱皆

國其次子無命故獨言立言立言立言立言立言立言

意今周室雖衰鼎命在上四方諸侯知一人之貴

成康之道滅典法之文存祭號大名而以外孫為嗣書其

聖寶寧得空假鄙以區區之小而以外孫為嗣書其

滅亡以為將來之戒况天下重任豈得異姓尹氏不

擇天道不達人事不自立其子當有同心之授不義

之罪御假一朝之勢以集四海之士此理灼然而愚

夫之所不惑何為孔子書經游夏為傳經於不疑之

中而彊生疑於無嫌之義而巧出嫌恐朝為尹氏之

子為當有旨解周室大亂骨肉乖離故王猛有篡奪

之心單劉懷翼戴之志敬王孤立猛卒之後而朝逆

尹氏之世卿婚媾王室禍亂之基固可奪之初自立

或招乘釁之衆集負險之民堅永之際或有無妄之

八月乙未地震

冬公如晉至河公有疾乃復傳疾不志此其志何也釋



不得入乎晉也

有疾至晉也。釋曰解公之如晉四不得入假言有疾實由季孫之

不入今實有疾別於無疾而反也

二十有四年春王二月丙戌仲孫獲卒

媯至自晉傳大夫執則致致則挈由上致之也謂

宗廟也致臣于廟則直名而已所謂君前臣名苦結挈

友

夏五月乙未朔日有食之

秋八月大雩

丁酉杞伯郁釐卒釐力之反

冬吳滅巢

葬杞平公

二十有五年春叔孫婁如宋

夏叔倪會晉趙鞅宋樂大心衛北宮喜鄭游吉曹人邾

人滕人薛人小邾人于黃父

有鸛鶴來巢傳一有一亡曰有來者來中國也鸛

不渡濟非中國之禽故曰來音權左氏作鸛公羊作鸛

鸛音欲一有至中國。釋曰重發傳者何解鸛

濟子禮反。鸛者飛鳥與蜚蜚異稱有為同故重發

傳云來者來中國也何嫌而發解蜚蜚不言來鸛鳥



亢者而曰巢註劉向曰去亢而巢此陰居陽位臣逐

君之象也或曰增之也註如增言巢爾其實不巢也

雍曰凡春秋記災異未有妄加之文或說非也

秋七月上辛大雩季辛又雩傳季者有中之辭也註不

言中辛中辛無事又有雩之辭也註綠有上辛大雩

故言又也

九月乙亥公孫于齊次于阻涖傳孫之為言猶孫也諱

奔也次止也註陽州齊竟上之地未敢直前故止竟

也公孫音遜本亦作遜疏孫之至奔也釋曰復

人今復發例於公明其詞義以別尊卑之辭詳略也

齊侯唁公于野井註野井齊地齊侯來唁公公逆之至

野井音傳弔失國曰唁唁公不得入於魯也疏

弔失至魯也釋曰言弔足以釋之復言不入於魯

地則曰唁者彰公失國言不得入魯繼國事之辭言

冬十月戊辰叔孫婁卒

十有一月己亥宋公佐卒于曲棘註曲棘宋地傳邾公

也邾當為訪訪謀也言宋公所以卒于曲棘者欲

謀納公邾音方疏宋公至納公釋曰案諸侯

又音訪卒卒在外書地書地縱不納



公何釋略以見義解諸侯卒書地者地有遠近國邑之別故鄆亳非國晉侯因會且而鄭伯未見諸侯之許男朝楚蔡奔離國四者書地地有所由今曲棘非國是未喻竟當從鄆亳之例既明矣釋以謀納公為義義叶鄆亳而例不異

十有二月齊侯取鄆取鄆以居公傳取易辭也內不

言取以其為公取之故易言之也易以歧反疏取

辭。釋曰與濟西謹闡同異若何解取者易之辭易辭之義兼內外內之釋雖同同而事辨異則反覆

釋之故曰為公取之言非季氏之賂忠臣之意非實易辭尊君抑臣與濟西同文前不異外之易者實易

宋取鄭師是也

二十有六年春王正月葬宋元公

二月公至自齊居于鄆傳公次于陽州其曰至自齊何

也傳據公但至陽州未云至齊傳據公至陽州。釋

傳以見出致解公初至於陽州後如晉乾侯出不同

不見晉侯故下二十九注以齊侯之見公可以言

云以乾侯致不得見晉侯故以齊侯之見公可以言

至自齊也傳齊侯唁公于野井以親見齊侯為重故

可言至自齊居于鄆者公在外也傳若但言公至自

齊而不唁居于鄆則公得歸國欲明公實在外故言

居于鄆傳公在外。釋曰又日前不外公言外何解

公存錄之如在國在國之文至自齊道義不外公也



至自齊者臣子喜君父得反致宗廟之辭爾今君雖在外猶以在國之禮錄之是崇君之道

夏公圍成註成孟氏邑傳非國不言圍所以言圍者以

夫公也註崇大其事疏非國至大公也。釋曰何解

者則國此文是於三家疆大邑過百乘比之小國國

家之患良由此起昭公圍成邾邾人不克故以臣之邑

不順季氏之權得國之資圍而不克故以大公為文

然則定公雖隨三都成人不肯公伐不克故傳以大

公釋之書致為異故傳釋之此不致者齊無難公之

言不以適齊無為危至如長葛言圍非常見義乃殊

故傳不異

秋公會齊侯莒子邾子杞伯盟于鄆陵註鄆陵某地

陵音專又市轉反公至自會居于鄆傳公在外也至自會道

義不外公也疏義不外公也。釋曰復發傳何解自

有殊故發不異也

九月庚申楚子居卒

冬十月天王入于成周傳周有入無出也註始即位非

其所今得還復據宗廟是內故可言入若即位廟

則王者無外不言出疏有入無出也。釋曰王也傳

一見則同有出文故言周言周有入

無出明天王之身入與出故發傳也

尹氏召伯毛伯以王子朝奔楚傳遠矣非也註雍曰奔







公如齊公至自齊居于鄆

二十有八年春王三月葬曹悼公

公如晉次于乾侯

**傳**不得入于晉乾侯晉地

**疏**

公如晉

解與發圍國之文同故傳言公在外也明從鄆如齊不釋言次之言在外亦顯故

**傳**

公在外

也

夏四月丙戌鄭伯寧卒

寧下滕子寧皆如字

六月葬鄭定公

秋七月癸巳滕子寧卒

冬葬滕悼公

二十有九年春公至自乾侯居于鄆 **傳**以乾侯致不得

見晉侯故

齊侯使高張來唁公 **傳**唁公不得入於魯也

**疏**

唁公至魯也

釋曰復發傳何解前齊侯唁公于野并野并齊地今來唁公于鄆鄆是魯地而而言唁言不得入于魯國都魯國都謂宗廟所在在唁有遠近人有尊卑君臣同文故重發例也

公如晉次于乾侯

夏四月庚子叔倪卒 **傳**季孫意如曰叔倪無病而死此

皆無公也是天命也非我罪也 **傳**言叔倪欲納公無

病而死此皆天命使魯無君爾魯公之出非我罪叔



倪五計反又五皆無公也。釋曰叔倪之卒事無  
兮反左氏作諸公而曰皆何解經言宋公佐卒于  
曲棘傳言邾公也今叔  
倪復卒傳曰皆無公也

秋七月

冬十月鄆潰潰之為言上下不相得也上下不相得

則惡矣亦譏公也公既出奔不能改德脩行居鄆

小邑復使潰亂德之不逮如此之甚烏路反又如字

并下孟反潰之至得也。釋曰重發起例何解上

復扶又反下不相得之為罪與國同故例詳之此

年三月次于乾侯來還于鄆冬而鄆昭公出奔民如

三十年春王正月公在乾侯中國不存公存公故也

**註** 中國猶國中也中指謂魯也中國指其諸國

夏為中國據夷狄為外案成昭適晉並踰年而不言在襄二十八年公如楚二十九年書公在楚傳曰閔

公也為楚所致存錄之然則此文中國國中何為變中國者何解中國踰年不言在親倚之情如國莫二

比之國中不以言中非諸夏且昭以二十五年出奔二十六年居鄆是魯地不存公二十七年二十八年

亦如之至此寄在乾侯乾侯為晉地明公去魯竟而

入於晉界不復重還遂幸于外雖復生存居地壤于

予來歸來不居茲日故傳以有故釋之所以閔公范例云在有故言在非所在也

夏六月庚辰晉侯去疾卒音頃

秋八月葬晉頃公音頃

此及及流卷八



冬十有二月吳滅徐○滅夷狄時月者為下奔起○為

○反○於滅滅夷狄時奔何得更月解范荅薄氏云國

不滅而後何知不月傳於弦子滅言不日微國微國則

有義而然弦子之奔文承八月之下溫子以逃在正

例月例月則不關於君出君出之重不大於滅國范

云出重於滅者言既滅其國君不死難比之常奔恒

滅則為重矣滅在月例者君出不復加日明滅重矣

月亦是譚子出月月關滅國例之同同例在不

日傳於滅國詳略之更於潞子發夷狄之遠例於鄩

亡見中國之變稱義例成矣潞子之賢從自盟滅國

獲君君或出奔名為罪皆有罪故注譚子云蓋無罪

今注章羽明不復疑名為有罪譚子言蓋約邾益之

名名義見矣故章○徐子章羽奔楚○奔而名者有

從正例而不疑也

罪惡也○惡鳥○路反

三十有一年春王正月公在乾侯

季孫意如會晉荀欒于滴歷○適歷晉地○欒音歷舊

夏四月丁巳薛伯穀卒

晉侯使荀欒唁公于乾侯○唁公不得入於魯也曰既

為君言之矣不可者意如也○言己已告魯求納君

唯意如不肯○為于○唁公至魯也○釋曰復發傳

曰唁言雖有三弔失國三三釋一而已不入魯界有

三文知言唁嫌與魯異其言不得入魯明弔失國而

燕氏



異今地晉而受晉納公可有可入之理故言唁公不得入於魯也

秋葬薛獻公

冬黑肱以濫來奔傳其不言邾黑肱何也註據襄二十

一年邾庶其以漆閭丘來奔言邾肱古弘反濫力

別乎邾也註邾以濫邑封黑肱故別之若國列反

其不言濫子何也註據既別之為國則應書其爵非

天子所封也來奔內不言叛也註來奔至叛也釋

黑肱不繫邾嫌其專地不責叛罪輕故言來奔不言叛罪自顯也

十有二月辛亥朔日有食之

二十有二年春王正月公在乾侯取闕闕口

夏吳伐越

秋七月

冬仲孫何忌會晉韓不信齊高張宋仲幾衛太叔申鄭

國參曹人莒人邾人杞人小邾人城成周傳天

子微諸侯不享覲享獻也覲見也言天子微弱四

方諸侯不復貢獻又無朝覲之禮大音泰享許文

編反復扶又天子之在者惟祭與號祭謂郊上帝

號謂稱王天子至與號釋曰於此乃言周衰變

之正重復起傳何解平桓之世唯復禮



樂出自諸侯諸侯猶有享觀之心襄王雖復出居猶  
賴晉文之力札子雖云矯殺王威未甚屈辱至於景  
王之崩嫡庶交爭宋衛外附楚亦內侮天子獨立成  
周政教不行天下諸侯無相文之霸不能致力於京  
師權柄委于臣手故大夫相率而城故諸侯之大夫  
之比之在禮故釋不異辭因變正也

相帥以城之此變之正也

十有二月己未公薨于乾侯

妹之曰

以美對姓

二十有二月己未公薨于乾侯

神又關口

春秋穀梁註疏定公卷第十九

起元年 盡十五年

晉范甯集解

唐楊士勛疏

定公

疏

魯世家定公名宋襄公之子昭公之弟以周敬王十一年即位盜法安民大慮曰定

元年春王傳不言正月定無正也定之無正何也昭公

之終非正終也

死在外故

疏

非正終案相公之薨

于齊與乾侯不異莊公不即位而書正月何解以十

八年如齊至即薨而當歲即入入而莊公繼位行

既殯踰年之禮但以先君殺而後立不忍行即位之  
禮今昭公前年薨今年喪入定公既殯不居正月之  
前欲行即位非踰年之始非始非定之始非正始也  
正故未得即位不得比之莊公



昭無正終故定無正始不言即位喪在外也

三月晉人執宋仲幾于京師註晉執人於尊者之側而

不以歸京師故但言其執不書所歸徐邈曰案傳定

元年不書正月言定無正也然則改元即位在于此

年故不可以不書王書王必有月以承之故因其執

月以表年首爾不以謹仲幾也疏晉執至幾也○

幾之罪自委之王更非晉人所執故傳云不正其執

人於尊者之所也疏仲幾不畿無所歸晉執曹衛他處

盡可言歸若晉人執仲幾于京師復何得言歸于京

師若如此論何以通乎解范答云晉城成周宋不即

後晉為監功之主因而執之此自晉人之事安得委

之運使傳當以執人於尊者之所而不以歸於王之

有司非言其不可以執晉文公執曹衛之君各於其

國而並不書國者以其歸于京師故也今執仲幾不

書所歸唯舉其地者此晉自治之效若使歸于京師

與執諸侯同君臣無別也今直執在周京師不可言歸

此義猶言于京師其言足誤天王居于狄泉在畿內而

於歸言于京師其言足誤天王居于狄泉在畿內而

別處若上言城成周天子稱晉人執宋仲幾歸于京師

具見執之異處而歸天子稱晉人執宋仲幾歸于京師

人以歸自治於國故春秋不與其專執地於京師而

文言此大夫其曰人何微之也何以知大夫有義而

然周之稱名大夫相執無稱名之例因此見義明大

春秋左傳卷十九

**註**

晉執人於尊者之側而

**疏**

晉執至幾也○

**疏**

晉執至幾也○

**疏**

晉執至幾也○

**疏**

晉執至幾也○

**疏**

晉執至幾也○

**疏**

晉執至幾也○

**疏**

晉執至幾也○

**疏**

晉執至幾也○

**疏**

晉執至幾也○

**疏**

晉執至幾也○

**疏**

晉執至幾也○

**疏**

晉執至幾也○

**疏**

晉執至幾也○

**疏**

晉執至幾也○

**疏**

晉執至幾也○

**疏**

晉執至幾也○

**疏**

晉執至幾也○

**疏**

晉執至幾也○

**疏**

晉執至幾也○

**疏**

晉執至幾也○



也

夏六月癸亥公之喪至自乾侯

戊辰公即位傳殯然後即位也

周人殯于西階之上

疏周人至之上。釋曰嫌何以言解喪自外至雖正棺於兩楹之間兼不亦言故言西階鄭注禮記以為殯亦兩

定無正見無以正也踰年不言即位是

有故公也註謂昭公在外故見賢言即位是無故

公也即位授受之道也註先君見授後君乃受故須

棺在殯乃言即位先君無正終則後君無正始也先

君有正終則後君有正始也戊辰公即位謹之也定

之即位不可不察也公即位何以日也註據未有日

者疏定之至察也。釋曰解定公即位特異常文者欲言繼統公好卒欲言好卒卒非正終不即入

踰年乃至至正月當即位而皆失時時不得同於常禮禮宜異文文書之在夏是

有故與無故兩文並見即位雖同而時義有別理有

所也戊辰之日然後即位見見必有意故曰不可不察也

也癸亥公之喪至自乾侯何為戊辰之日然後即位也註癸亥去戊辰六日怪不即位正君乎國然後即

位也註諸侯五日而殯今以君始死之禮治之故須

殯而後言即位沈子曰正棺乎兩楹之間然後即位

也註兩楹之間南面之君聽治之處昌慮反內之大



事日即位君之大事也其不日何也以年決者不以日決也此則其日何也著之也欲有所見何著焉踰年即位厲也厲危也公喪在外踰年六月乃得

即位危故日之於厲之中又有義焉先君未殯則

後君不得即位未殯雖有天子之命猶不敢况臨諸

臣乎以輕喻重也雖為天子所召不敢背殯而往

况君喪未殯而行即位之禮以臨諸臣乎周人有喪

魯人有喪周人弔魯人不弔周人曰固吾臣也使入

可也魯人曰吾君也親之者也使大夫則不可也故

周人弔魯人不弔以其下成康為未久也周道尚

明無愧于不往周道至不往。釋曰今定公之

明解此傳以重况輕陳上世之事非專今日下成康

為未久定公未殯不得即位以臨群臣輕于王命王

命猶不得背殯指謂王與魯並有喪周人弔魯魯人

不弔既殯君乃奔喪喪服天子之斬哭泣申父重之

情先殯其父後奔天子之喪亦是不奪人之親門外

之治義斷恩門內之治恩掩義至如伯禽越紼赴金

華之重不君至尊也去父之殯而往弔猶不敢况未

殯而臨諸臣乎

秋七月癸巳葬我君昭公九月大雩雩雩月雩之正也秋大雩非正也冬大雩非



正也秋大雩雩之為非正何也冬木稼既成猶雩

則非禮可知秋禾稼始苗嫌當須雨故問也毛澤未

盡人力未竭未可以雩也邵曰凡地之所生謂之

毛公羊傳曰錫之不毛之地是也言秋百穀之潤澤

未盡也人力未盡謂耕耘之功未畢○耘本又

至是也○釋曰言非必百穀至而雩祀之設本為求

雨求雨之意指為祈穀故周頌噫嘻之篇歌春夏而

同名至於修雩祀不異故此傳言毛澤未窮人力未

竭言人力之功施於種植種植之義在於木黍未聞

凡品總稱曰毛將何所據解聖人之於四海不偏一

物愛人之情特深懷抱百姓所持莫急於食食雖民

天天不降雨嘉品不育時澤之來普汎無私雖非百

穀亦沾有洪之潤公田已流遠及之惠彌遠故總凡

品為毛明天德之道廣列子言山川之毛指謂草木

公羊所論非專未麥寒涼之地本不種苗鄉衍吹律

乃始名生物謂之黍若以此言之公羊所言不毛鄉

也秋亦曰非正也非正是同而問不異及答之直釋

月雩為正則四月能見常失正故也解成七年冬大

雩傳云冬無為雩也言用禱禮明未稼成不須雩失

時不二故問同而答異註當須雨其解也聖人重謝

請請必為民之本務在於春夏祈穀先嚴其

犧牲具其器物謹脩其禮冀精神有感故一時盡力

專心求請求請不得失時時謂孟夏之節是月有雨

先種得成茂實後種更生故重其二時時過以往至

於八月九月脩雩之節不言四月非正也故曰是月

不雩則無及矣謂八月求雨雩而得之則書雩明有

所及故也是月雩不必有雨而曰無及者人情之意

欲其有益故以兩月請是年不艾則無食指謂九月

之雩雩而得雨是年有食雩不得雨則書旱旱則一

歲無食故曰是年傳於仲秋言月季秋言年年月之

王



情以表遠近深淺之辭也雩月雩之正也月之為雩之正何也其

時窮人力盡然後雩雩之正也何謂其時窮人力盡

是月不雨則無及矣是年不艾則無食矣是謂其時

窮人力盡也雩之必待其時窮人力盡何也雩者為

早求者也求者請也古之人重請何重乎請人之所

必為人者讓也請道去讓也則是舍其所以為人也

是以重之焉請哉請乎應上公古之神人有應上公

者通乎陰陽君親帥諸大夫道之而以請焉道之

為君必為先也其禮何辭曰方今大旱野無生稼寡人

當死百姓何謗不敢煩民請命願撫萬民以身塞無

狀禱亦請也此即請辭也艾魚廢反去讓姜呂反

上時掌反道之音導夫請者非可詒託而往也必親之者也是

以重之詒托猶假寄之反詒以請乎應上公釋

此經言大雩文與月令同同祀上帝帝天也而曰上

公義更何取且雩與禱本自不同而引禱辭以證雩

何解天子雩上帝諸侯雩上公與魯天子同雩上帝

上帝既雩雩及百辟卿士有益於民者即此傳所謂

古之神人通乎陰陽使為民請雨故言請哉請應乎

立煬宮煬宮伯禽子廟毀已久煬宮餘亮反煬公

受及流卷十九



**傳立者不宜立者也**

**疏**立者至者也。釋曰重發傳何解不日與武宮異故發傳

范例云宮廟有三者三者文有詳略詳略見功有輕重丹楹功少故書時刻換功重故錄月范答薄氏云考宮書月比丹楹為重是其三文武宮書日范云始築之事然煬案周書諡法肆行勞神曰煬煬宮不日比武宮為輕輕重之例各以類舉此謂范例之數以宮言之立廟之例以立言之在不宣之中一事而兩屬義有所附故例有四亦得數此同在不宣之中

冬十月隕霜殺菽

**傳**建酉之月隕霜殺菽非常之災

未可以殺而殺舉重

**傳**舉殺豆則殺草可知可殺而

不殺舉輕

**傳**不殺草則不殺菽亦顯倍三十三年隕

霜不殺草是也其曰殺舉重也

**疏**未可至舉輕。釋曰隕霜二文不同

書故范特為一例傳嫌獨殺菽不害餘物故以輕重別之菽易長而難殺故以殺之為重重者殺則輕者死矣輕而不死重者不殺居然可知

二年春王正月

夏五月壬辰雉門及兩觀災

**傳**雉門公宮之南門兩觀

闕也

**傳**其不曰雉門災及兩觀何也

**注**。兩觀工喚反。據先書雉門則應言雉門災及兩觀鄭嗣曰據災

實從雉門起應言雉門災及兩觀災自兩觀始也不

以尊者親災也

**傳**始災者兩觀也鄭嗣曰今以災在

兩觀下使若兩觀始災者不以雉門親災先言雉門



尊尊也

欲言兩觀災及雉門則卑不可以及尊災

不從雉門起故不得言雉門災及兩觀兩觀始災故

災在兩觀下也鄭嗣曰欲以兩觀親災則輕宜言兩

觀災及雉門雉門尊兩觀卑卑不可以及尊故不得

不先言雉門而後言兩觀欲令兩觀始災故災在兩

觀下矣

○令力

**疏**

雉門至觀災。釋曰解劉向云雉門天子之門而今過魯制故致天

也

楚人伐吳

冬十月新作雉門及兩觀

傳言新有舊也作為也有如

其度也此不正其以尊者親之何也

**註** 不正謂更廣

大之不合法度也據當諱而以雉門親新作之下雖

不正也於美猶可也

改舊雖不合正脩飾美好之

事差可以雉門親之

○差初

**疏**

作為至度也。釋曰

更脩嫌與作南門異故發傳以同之災惡故尊雉門

推災而遠之今新作美好之事雉門雖不正尊雉門

三年春王正月公如晉至河乃復

**疏**

公如晉。釋曰書

晉兼有疾為五皆不月公不入晉則無危十三年二

知昭公即位二年而脩朝禮無闕而為季氏所蓄使

不得入公無危懼之意猶數數脩朝於晉晉雖不受



朝公無危懼之理定立今年始朝於晉晉責其緩慢不受其朝公懼而反非必季氏所譖公有負於晉而心內畏懼故危錄之

三月辛卯邾子穿卒音川

夏四月

秋葬邾莊公

冬仲孫何忌及邾子盟于接接地名八反

四年春王二月癸巳陳侯吳卒

三月公會劉子晉侯宋公蔡侯衛侯陳子鄭伯許男曹

伯莒子邾子頓子胡子滕子薛伯杞伯小邾子齊國

夏于召陵侵楚夏戶雅反

夏四月庚辰蔡公孫姓帥師滅沈以沈子嘉歸殺之公

孫姓音生又如字

五月公及諸侯盟于臯鼬召陵會劉子諸侯總言之

也臯鼬地名鼬由後而再會公志於後會也後

志疑也公畏強楚疑於侵之故復者更謀也不日

者後楚伐蔡不能救故復扶公會至疑也釋

疑辭今經言會于召陵侵楚則疑於前會不關於後

而云志於後會也者後志疑何解楚當時為之所困削弱矣諸侯侵之易可得志今一會之中十有九國眾力之疆足以服楚不較深入淺侵郊境則責諸侯



之疑居然可曉公疑於楚疆謂無勇故會盟二文並見魯公外內之疑兩顯

杞伯成卒于會

六月葬陳惠公

許遷于容城

秋七月公至自會

劉卷卒

劉采地

劉卷音權

傳此不卒而卒者賢之

也寰內諸侯也非列土諸侯此何以卒也

天子畿

內大夫有采地者謂之寰內諸侯非列土之諸侯雖

賢猶不當卒

音環

天玉崩為顛侯主也

昭二十

昭二十

二年景王崩嘗以賓主之禮相接能為諸侯主所以

為賢

此不卒至賢之也。釋曰又云非列土諸侯

其賢而范例云寰內諸侯非列土諸侯非列土諸侯

而書之者賢之意釋下文賢之猶賢不當卒卒之者

卒而得書卒之意釋下文賢之猶賢不當卒卒之者

以其為諸侯主明賢之義故得書卒反覆二事皆是

為賢故例復云賢之不用葬葬之者明亦

為賢之而采地比之畿外諸侯故書葬

葬劉文公

晉士鞅衛孔圉帥師伐鮮虞

楚人圍蔡

葬杞悼公



冬十有一月庚午蔡侯以吳子及楚人戰于伯舉楚師

敗績傳吳其稱子何也以蔡侯之以之舉其貴者也

註貴謂子也蔡侯之以之則其舉貴者何也吳信中

國而攘夷狄吳進矣其信中國而攘夷狄奈何子胥

父誅于楚也註子胥父伍奢也為楚平王所殺音申

攘如羊友却也挾弓持矢而干闔廬註見不以禮曰干欲因

闔廬復父之讎註挾戶牖反又子協反闔戶友廬力居反見賢編反闔廬曰

夫之甚勇之甚註子胥匹夫乃欲復讎於國君其孝

甚夫其心甚勇註其孝至其勇釋曰子胥之復

夫之弱敵子乘之強非心至孝莫能然也得事父之  
孝非敬長之道故曰其孝甚大若夫子胥父欲被誅  
竄身外奔布衣之士而求干列國之君吐  
弓矢之志無疑難之心故曰其心甚勇 為是欲興

師而伐楚子胥諫曰聞之君不為匹夫與師註不

至興師釋曰然則成湯之諫葛伯為殺其餉者武

王之殺殷紂稱斬朝也之脛何以萬乘之主為匹夫

復離解湯征葛伯本為不祀之罪罪已灼然然湯聽

其順辭使其亳民為耕葛伯殺其餉者此由不祀而

致禍其如殷紂之罪被所不盡斬以所不書故武王

致天之罪稱斬朝也之脛剖賢人之心亦不為匹夫  
與師吳子有因諸侯之怒直申子胥之情故言不為  
匹夫與師得其實論也傳稱子胥云虧君之義復父  
之讎傳文曲直子胥是非穀梁之意善惡若為解公  
羊左氏論難紛然賈逵服虔共相教授戴宏何休亦  
有唇齒其於此傳開端似同公羊及其結綯不言子  
胥之善夫資父事君尊之非異重服之情理宜共均



既以天性之重降於義合之輕故今忠臣出自孝子  
孝子不稱忠臣今子胥稱一體之重忽元首之分以  
父被誅而痛纏骨髓得敢介之孝失忠義之臣而忠  
孝不得並存傳不善子胥者兩端之間忠臣傷孝子  
之恩論孝子則失忠臣之義春秋科量至理尊君卑  
臣子胥有罪明矣君者臣之天天無二日土無二王  
子胥以藉吳之兵戮楚王之尸可謂失矣雖得壯士  
之偏節失純臣之具道傳舉見其非不言其義蓋吳  
子為蔡討楚申中國之心且事君猶事父也虧君之  
屈夷狄之意其在可知

義復父之讎臣弗為也於是止蔡昭公朝於楚有美

裘正是日囊瓦求之正是日謂昭公始朝楚之日

○為是于偽反不為及下為是皆昭公不與為是拘

昭公於南郢南郢楚郡數年然後得

歸歸乃用事乎漢自禱漢水神曰苟

諸侯有欲伐楚者寡人請為前列焉楚人聞之而怒

為是興師而伐蔡蔡請救于吳子胥曰蔡非有罪楚

無道也君若有憂中國之心則若此時可矣為是興

師而伐楚何以不言救也據實救蔡救大也夷

狄漸進未同於中國救大也○釋曰夷狄漸進未

救齊是善事今吳夷狄而憂中國故進稱子然未同

諸夏故不言救雖書救齊而未稱人許夷狄不使頓

夷等迹故不與救若書救當言吳子救蔡蔡侯以吳  
子及楚人戰于伯舉不直舉救蔡而言吳入楚



楚囊瓦出奔鄭

知見伐由已故懼而出奔

庚辰吳入楚日入易無楚也易無楚者壞宗廟徙陳

器撻平王之墓鄭記曰陳器樂縣也禮諸侯軒縣

言吳人壞楚宗廟徙其樂器鞭其君之尸楚無能抗

禦之者若曰無人也易以政反壞音怪撻士何以

不言滅也據宗廟既毀樂器已徙則是滅也欲存

楚也其欲存楚奈何昭王之軍敗而逃父老送之曰

寡人不肖亡先君之邑父老反矣何憂無君寡人且

用此入海矣父老曰有君如此其賢也以眾不如吳

以必死不如楚

雅曰吳勝而驕楚貼以而奮

肖奮方

問相與擊之一夜而三敗吳人復立

楚復立也敗

必邁反復

何以謂之吳也

據戰稱子

狄之也何謂

狄之也君居其君之寢而妻其君之妻大夫居其大

夫之寢而妻其大夫之妻蓋有欲妻楚王之母者不

正乘敗人之績而深為利居人之國故反其狄道也

五年春王三月辛亥朔日有食之

夏歸粟于蔡

蔡侯比年在楚又為楚所伐饑故諸侯

歸之粟諸侯無粟諸侯相歸粟正也孰歸之諸侯



也不言歸之者專辭也言不言歸之者主名若獨是

魯也義邇也言此是邇近之事故不足具列諸侯

於越入吳舊說於越夷言也春秋即其所以自稱者

書之見其不能慕中國故以本俗名自通見賢編反

六月丙申季孫意如卒傳例曰大夫不日卒惡也意

如逐昭公而日卒者明定之得立由乎意如春秋因

定之不惡而書日以示譏亦猶公子翬非桓之罪人

故於桓不貶惡烏路反翬許韋反

秋七月壬子叔孫不敢卒

冬晉士鞅帥師圍鮮虞

六年春王正月癸亥鄭游速帥師滅許以許男斯歸

二月公侵鄭公至自侵鄭

夏季孫斯仲孫何忌如晉仲孫忌而曰仲孫何忌甯

所未詳公羊傳曰譏二名

秋晉人執宋行人樂祁犁

冬城中城傳城中城者三家張也大夫稱家三家仲

孫叔孫季孫也三家侈張故公懼而脩內城譏公不

務德政恃城以自固張如字一音三家張也釋曰釋之異



辭何也凡城之志皆譏傳於各城諸及防解可城言  
開隙無事理實有譏今不釋恐同彼傳言志城之中  
雖得間隙復有畏張侈之患還與或曰非外民也  
皆譏之義同或是義與可城同也

季孫斯仲孫忌帥師圍郟

七年春王正月

夏四月

秋齊侯鄭伯盟于鹹音咸

齊人執衛行人北宮結以侵衛傳以重辭也衛人重北

宮結註齊以衛重結故執以侵之若楚執宋公以伐

宋凡言以皆非所宜以疏以重辭也○釋曰前注云

以皆非所宜以是一義而曰二何解楚執宋公以  
相執傳以言重辭別於凡以今此君而執臣明以  
重不言與二君共例故發例同之二義已見故注  
更言凡以而起義解以者不以者不止釋此文

齊侯衛侯盟于沙註沙地

大雩

齊國夏帥師伐我西鄙

九月大雩

冬十月

八年春王正月公侵齊公至自侵齊

二月公侵齊註未得志故三月公至自侵齊傳公如往



時致月危致也往月致時危往也往月致月惡之也

○惡鳥  
○公如至致也  
○釋曰復發傳何解莊二十三年起例公行有危而書月今公伐齊有  
○路反  
○危危而書月一時之間再與兵革危懼之理義例所詳故重說以明之

曹伯露卒

夏齊國夏帥師伐我西鄙

公會晉師于瓦○瓦衛地也公至自瓦

秋七月戊辰陳侯柳卒○柳良

晉士鞅帥師侵鄭遂侵衛

葬曹靖公

九月葬陳懷公

季孫斯仲孫何忌帥師侵衛

冬衛侯鄭伯盟于曲濮○濮音卜

從祀先公○文公逆祀今還順

盜竊寶玉大弓○寶玉者封圭也始封之圭大弓者

武王之戎弓也○是武王征伐之弓周公受賜藏之

魯○周公受賜於周藏之魯者欲世世子孫無忘周

德也非其所以與人而與人謂之亡○亡失也非其

所取而取之謂之盜○非其至之亡例當之解經言饑止謂二穀



不政苞宣公之例五穀不收止在當文康謹無例應  
之今因盜而發亡例經無應之或說非其所以與人  
謂之亡是梁伯所行也梁伯受國于天子不能撫其  
民人而自失之夫國之利器不可以示人權之可守  
焉得虛假君貪色好酒耳目不能聰明上無正長之  
治大臣背叛而國外奔因若自滅故謂之亡此可以  
應其

九年春王正月

夏四月戊申鄭伯萬卒

○蕞田邁反

得寶玉大弓

杜預曰弓玉國之分器也得之足以為

榮失之足以為辱故重而書之

○分器扶問反

傳其不地何

**也**

其不地何也○釋曰據何文而責地解此據

獲

據彼責此

寶玉大弓在家則羞不目羞也

**也**

國之大寶在

家則羞也况陪臣專之乎恥甚而不目其地

**也**

注况陪至

其地○釋曰下或曰陽虎以解衆也還是陪臣何以  
異之解上說不目羞明失之為辱得之為榮策而言  
地地是陪臣之所居魯能奪陪臣之得可以明免恥  
何為不地夫以千乘之國而受辱於陪臣雖得為策  
書地則恥或曰之義得非魯力也陽虎竊國重  
寶非其所用畏衆之討送納歸君故書而記之惡得  
之**也**惡於何也○惡音烏注同得之堤下或曰陽虎以解衆

也

六月葬鄭獻公

秋齊侯衛侯次于五氏

**也**

五氏晉地



秦伯卒

冬葬秦哀公

十年春王三月及齊平

平前八年再侵齊之怨

夏公會齊侯于頰谷

頰古協反左傳作夾谷

公至自頰谷

傳離會

不致

離日二國會曰離各是其所是非其所非然

則所是之是未必是所非之非未必非未必非者不

能非人之真非未必是者不能是人之真是是非紛

錯則未有是是非不同故曰離離則善惡無在善惡

無在則不足致之于宗廟何為致也危之也危之則

以地致何也為危之也其危奈何曰頰谷之會孔子

相焉兩君就壇兩相相揖

將欲行盟會之禮

危為

偽反相焉息亮反下兩相同壇徒丹反封土曰壇

齊人鼓譟而起欲以執魯

君

羣呼曰譟

鼓譟素報反呼火故反

孔子歷階而上不盡一

等而視歸乎齊侯

階會壇之階

曰兩君合好夷狄

之民何為來為命司馬止之

兩君合會以結親好

而齊人欲執魯君此無禮之甚故謂之夷狄之民司

馬主兵之官使禦止之

合好呼報反注同使禦魚呂反

齊侯遂巡

而謝曰寡人之過也退而屬其二三大夫曰夫人率



其君與之行古人之道二三子獨率我而入夷狄之

俗何為屬語也夫人謂孔子也齊人欲執魯君是

夷狄之行音扶語魚呂反之行下孟反罷會齊人使

優施舞於魯君之幕下優俳施其名也幕帳欲嗤

笑魯君皆反嗤尺之反孔子曰笑君者罪當死使司

馬行法焉首足異門而出齊人來歸鄆謹龜陰之田

者蓋為此也何休曰齊侯自頰谷歸謂晏子曰寡

人獲過於魯侯如之何晏子曰君子謝過以質小人

謝過以文齊嘗侵魯四邑請皆還之蓋為于偽反因

是以見雖有文事必有武備孔子於頰谷之會見之

矣賢遍反一會之怒三軍自降若非孔子必以白

故傳於頰谷之會見之矣後世慕其風軌欽其意氣

者忽若如是毛遂之亢楚王蘭子之脅秦王俱展一

夫之勇不憚千乘之威亦善忠臣之鯁骨是賢亞聖之義勇

晉趙鞅帥師圍衛

齊人來歸鄆謹龜陰之田音后

叔孫州仇仲孫何忌帥師圍郕

秋叔孫州仇仲孫何忌帥師圍郕

宋樂大心出奔曹宋公子地出奔陳



冬齊侯衛侯鄭游速會于安甫安甫地名

叔孫州仇如齊

宋公之弟辰暨宋仲佗石彊出奔陳辰為佗所強故

日暨。暨其器反佗大河反。彊古侯反強其丈反。

十有一年春宋公之弟辰及仲佗石彊公子地自陳入

于蕭以叛傳宋公之弟辰未失其弟也言臣未有

失其為弟之道故書弟以罪宋公未失其弟也。釋曰案辰以前

年出奔離骨肉之義今歲入邑有叛國之罪失弟之道彰於經文而曰未失何也。解公不能制御彊臣以撫其弟而使二卿魯以外奔故著暨以表彊辭稱弟以見罪罪在仲石亦可知矣今而入國兩子之情非

辰之意書及而辨尊卑言弟以顯無失然則自陳之力力由二卿入蕭之叛專歸仲石故重發例以明無

罪及仲佗石彊公子地以尊及卑也自陳陳有秦焉

爾入于蕭以叛蕭宋邑入者內弗受也以者不以

也叛直叛也

夏四月

秋宋樂大心自曹入于蕭入蕭從叛人叛可知故不

書叛

冬及鄭平平六年侵鄭之怨傳例曰盟不日者渝盟

惡之也取夫詳略之義則平不日者亦有惡矣蓋不



能相結以信○渝羊朱反變也惡之鳥路反下同取夫音符本亦誤矣蓋不

叔還如鄭莅盟○還音旋

十有二年春薛伯定卒

夏葬薛襄公

叔孫州仇帥師墮郕○傳墮猶取也陪臣專強違背公

室恃城為固是以叔孫墮其城若新得之故云墮墮

猶取也墮非訓取言今但毀其城則郕永屬已若更

取邑於他然○墮許規反取○傳言墮猶取也即其訓而

曰非者何休難云當言取不言墮實壞耳無取於訓詰鄭君如此釋之今經墮其為義

**衛**公孟彊帥師伐曹

季孫斯仲孫何忌帥師墮費○費音秘

秋大雩

冬十月癸亥公會齊侯盟于黃

十有一月丙寅朔日有食之

公至自黃

十有二月公圍成○傳非國言圍圍成大公也以公之

重而伐小邑則為恥深矣故大公之事而言圍使若

成是國然○疏邑而言圍則大都大都則皆是國而曰

邑而言圍則大都大都則皆是國而曰



小邑何解經書公明成非小是故言圍公一國之貴  
重成三家之大邑邑比於國為細擬公為小比於凡  
邑則大矣故書曰圍

公至自圍成傳何以致危之也何危爾邊乎齊也傳邊

謂相接

十有三年春齊侯次于垂葭音如葭

夏築蛇淵圍音又蛇淵地名

大蒐于比蒲音毗

衛公孟彊帥師伐曹

秋晉趙鞅入于晉陽以叛傳以者不以者也叛直叛也

叛直叛也。釋曰不解入而重發叛例何解趙鞅  
自入己邑不從外入者內弗受也以其無君命  
於義不受同書入之非專不受故但釋其叛非實叛  
故下書歸明之非叛而書叛書叛非真叛也故復發  
也

冬晉荀寅士吉射入于朝歌以叛射食夜反

晉趙鞅歸于晉傳此叛也其以歸言之何也據叛惡

而歸善貴其以地反也貴其以地反則是大利也非

大利也許悔過也許悔過則何以言叛也以地正國

也地謂晉陽也蓋以晉陽之兵還正國也公羊傳

曰逐君側之惡人以地正國則何以言叛據是善



事其入無君命也

**註**

凱曰專入晉陽以興兵甲故不

得不言叛實以驅惡而安君則釋兵不得不言歸春

秋善惡必著之義

薛弒其君比

又此必履反

**註**

薛弒其君比。釋曰不日

日何則庶子為君而被弒則不日而月之傳曰諸侯時卒惡之宜從此例以薛比書時亦其惡也

十有四年春衛公叔成來奔

晉趙陽出奔宋

晉趙陽左氏作衛趙陽

二月辛巳楚公子結陳公孫佗人帥師滅頓以頓子

歸

如字佗徒河反又

**夏** 衛北宮結來奔

五月於越敗吳于檇李

**註**

檇李吳地

敗必邁反檇李音醉

吳子光卒

公會齊侯衛侯于牽

**註**

牽地

賢反牽去

公至自會

秋齊侯宋公會旱洮

洮他

天王使石尚來歸脤

**註**

脤祭肉天子祭畢以之賜同姓

諸侯親兄弟之國與之共福

軫反脤市

**傳** 脤者何也俎

實也祭肉也生曰脤熟曰膳其辭石尚士也

**註** 辭猶

書也

膳音煩本又作煩

何以知其士也天子之大夫不名石



尚欲書春秋註欲著名于春秋諫曰久矣周之不行

禮於魯也請行脰貴復正也註貴復正也。釋曰從

文於後言貴復正今復正前無失正之文而曰貴復

正何解復正之文雖同義須有異天王不行禮於魯

失正矣今由石尚而歸脰美之故曰貴復正也

衛世子蒯聵出奔宋反。蒯聵苦怪反衛公孟彊出奔鄭

宋公之弟辰自蕭來奔註稱弟猶未失為弟之行下孟行

大蒐于比蒲疏大蒐于比蒲。釋曰文承秋下注云城

秋則常事常事不書書之者何即昭八年秋蒐于

傳曰正也正所以譏不正後比蒲大蒐失禮因此見紅

正今定公以十三年大蒐秋事而於夏行之

失正至此十四年大蒐書正以明前不正也

邾子來會公註會公于比蒲

城莒父及霄註無冬甯所未詳疏注無冬至未詳。釋

秋冬今不言不何解桓七年夏有人事而秋冬二時

不書復無人事故云下今此上有秋下有入事而無

冬故直云無冬不言下明冬宜在人事之上也

十有五年春王正月邾子來朝朝直

鼯鼠食郊牛牛死改卜牛註不言所食食非一處而至

死處昌慮反傳不敬莫大焉註定公不敬最大故天

災最甚疏而曰莫大何解成七年鼯鼠食郊牛角過



有司也改卜牛饑鼠又食其角歸罪於君皆道其所傳明不敬之罪小今牛體偏食不敬之罪大也

二月辛丑楚子滅胡以胡子豹歸

夏五月辛亥郊註譏不時也

壬申公薨于高寢註高寢宮名傳高寢非正也疏高寢非正

也。釋曰重發傳何解高者大名嫌是路寢之流故發傳明之

鄭罕達帥師伐宋

齊侯衛侯次于渠蔭註渠蔭地也居反蔭直

邾子來奔喪傳喪急故以奔言之疏喪急至言之。釋曰奔喪之制日行

百里故傳言之也所以申匭之注也

秋七月壬申弋氏卒傳妾辭也註不言夫人薨弋氏

哀公之母左氏作妣氏也哀公之母也

八月庚辰朔日有食之

九月滕子來會葬註邾滕魯之屬國近則來奔喪遠則

來會葬於長帥之喪同之王者書非禮帥所類反

疏邾滕至屬國。釋曰將何據也解范答薄氏云

事我故謂之屬。近則至非禮。釋曰若如此注

何文證若以會葬非禮何以范例云會葬四案經有

三范總云會葬禮何解傳言奔喪喪急不言非禮可知諸侯自相會葬傳無釋文但釋天子之會葬云其志重天子之禮又曰在鄙上明其別於諸侯傳曰周



入有喪魯人有喪周人弔魯人不弔周人責魯人曰  
吾君親之是以知王者之喪諸侯親會之范云四四  
當為三古者四三皆積畫字有誤耳會葬禮也據釋  
天子之大夫來會葬言者重天子之禮故范例舉之  
不謂皆是禮也

丁巳葬我君定公雨不克葬傳葬既有日不為雨止禮

也雨不克葬喪不以制也

戊午日下稷乃克葬

稷是也下是謂脯時

○為于偽反稷如字

左氏作昃疏葬既有日。釋曰重發傳何解頃熊夫  
脯布吳反疏人今此人君嫌禮異故發傳以明之且  
彼言日中此言日下稷也言而此言傳乃急辭也不  
乃文並不同釋既不異美我體相似疏宣八年注詳矣  
足乎日之辭也註宣八年注詳矣疏宣八年注詳矣

克例有六則數何文以克之解鄭伯克段一不克  
二雨不克葬日中而克葬各二是謂四通前二為六  
也

辛巳葬定弋

○定弋左氏作定姒

冬城漆

春秋穀梁註疏定公卷第十九



冬無冰

辛丑葬宣公。宣公之孫。

出

二雨不克。善日中而克。韓文稱。後山京。對一不克。

# 春秋穀梁註疏哀公卷第二十

起元年 盡十四年

晉范甯集解

唐楊士助疏

**哀公** **疏** 公名蔣。定公之子。敬王三十六年即位。十四年西狩。獲麟。春秋終矣。二十七年薨。諡曰哀。

曰哀。周書諡。濃。恭。仁。短。折。曰哀。

## 元年春王正月公即位

**楚子陳侯隨侯許男圍蔡** **注** 隨久不見者。衰微也。稱侯者。本爵俱侯。土地見侵削。故微爾。定六年鄭滅許。今復見者。自復也。

○不見賢。遍反。下。○隨久至微也。○釋曰。僖二十

復見者。自復也。○不見賢。遍反。下。○隨久至微也。○釋曰。僖二十



年冬楚人伐隨以來更不見經將是衰微不能自通  
於盟會故也本爵俱侯者隨本侯爵自僖二十年見  
經至今俱侯盟更不為敗黜但土地見侵制故微爾  
昭八年楚師滅陳十一年楚師滅蔡十三年諸侯會  
于平丘而復陳蔡故經書蔡侯廬歸于蔡陳侯吳歸  
于陳是有文見復也其許男則定六年鄭游速帥師  
滅許以許男斯歸其間更無歸文  
今許男復見經者明是許男自復

**鼯鼠食郊牛角**改卜牛夏四月辛巳郊傳此該之變而

道之也該備也春秋書郊終於此故於此備說郊

之變變謂郊非其時或牲被災害疏此該至之也○

至于三月郊之時也三卜禮之正凡書郊皆譏范例  
云書郊有九僖三十一年夏四月四卜郊不從乃禘  
牲猶三望一也宣三年郊牛之口傷改卜牛牛死乃  
不郊猶三望二也成七年鼯鼠食郊牛角三也襄七

年夏四月三卜郊不從乃免牲四也襄十二年夏  
月四卜郊不從乃不郊者五也定公哀公並有牲  
不言所食處不敬莫大二罪不異并為一物六也定  
十五年五月郊七也成十七年九月用郊八也及此  
年四月辛巳郊九也下傳云子之所言至道之何也  
然則據此而言牛有傷損之異卜有遠逝之別亦在

其於變之中又有言焉於災變之中又有可善而

言者疏於災至言者○釋曰郊牛日日展視其解

可善而言者但備災之道不盡致此鼯鼠食郊牛角

改卜牛志不敬也郊牛日展削角而知傷展道盡矣

展道雖盡所以備災之道不盡譏哀公不敬故致

天變又音求郊自正月至于三月郊之時也夏四







以強卜免牲者吉則免之不吉則否牛傷不言傷之

釋之者傷自牛作也故其辭緩宣三年郊牛之口傷以

牛自傷故加之言緩辭方九反全曰牲傷曰牛未牲

曰牛其牛一也其所以為牛者異已卜日成牲而

傷之曰牛未卜日未成牲之牛二者不同有變而不

郊故卜免牛也已牛矣其尚卜免之何也災傷不

復以郊恠復卜免之禮與其亡也寧有於禮有卜

之與無卜寧嘗有卜嘗置之上帝矣故卜而後免之

不敢專也嘗置之滌宮名之為上帝牲矣故不敢

擅施也滌徒歷反擅市戰卜之不吉則如之何不

免安置之繫而待六月上甲始庀牲然後左右之也

庀具也待其後牲然後左右前牛皆我用之不復須

卜已有新牲故也周禮曰司門掌授管鍵以啓閉國

門祭祀之牛牲繫焉然則未左右時監門者養之也

匹爾反鍵其展反又子之所言者牲之變也而曰我

一該郊之變而道之何也我以六月上甲始庀牲十

月上甲始繫牲十一月十二月牲雖有變不道也也

牲有變則改卜牛以不妨郊事故不言其變疏子之



也。○釋曰：上言子曰：弟子問穀梁子之辭，而曰：我者是弟。子述穀梁子自我之意，我以六月者是穀梁子。答前弟子之辭，我以六月。上甲始，龙牲，龙具，猶簡擇未繫之待。十月然後始繫，養若六月。簡訖以後，有變則七月、八月、九月、上甲皆可簡擇。故傳云：六月、上甲始，龙牲，明自六月為始。七月、八月、九月皆可簡牲。自十月繫之，有變則改卜。卜取吉者，十一月、十二月亦然。是繫之三月也。故傳云：十月、上甲始，繫牲。十一月、十二月牲，雖有變不道也。是也。待正月然後言牲之變。周正是郊時之正。如其牛有變，然後言之。二月三妨郊，故也。待正月然後言牲之變，此乃所以該郊。至郊時然後言其變重，其妨郊也。十二月不道自前可知也。至正月然後道則二月、三月亦可知也。此所以該郊言其變道盡。疏：此乃至該郊。○釋曰：自六月甲始，龙牲，十月始繫牲。自

十二月以前牲雖有變不道，自正月然後云牲之變乃不郊。卜免牲言與不吉如此之類，皆是該備郊事。言牲變之也。郊享道也。貴其時大其禮，其養牲雖小不備可也。○享者飲食之道，牲有變則改卜。牛郊日已逼，龙繫之禮雖小不備，合時得禮用之可也。○享許

子不忘三月卜郊何也。三月謂十二月、正月、二月也。疏：三月至二月。○釋曰：既言十二月、下辛、卜正也。疏：月上辛、正月、下辛、卜二月、上辛、二月、下辛、卜三

月上辛、恠經不書此十二月也。郊自正月至于三月郊之時也。有變乃志常事不書。我以十二月、下辛、卜

正月上辛，如不從則以正月、下辛、卜二月、上辛，如不

正月上辛，如不從則以正月、下辛、卜二月、上辛，如不

正月上辛，如不從則以正月、下辛、卜二月、上辛，如不



從則以二月下辛卜三月上辛如不從則不郊矣  
意欲郊而卜不吉故曰不從郊必用上辛者取其新  
潔莫先也

秋齊侯衛侯伐晉

冬仲孫何忌帥師伐邾

二年春王二月季孫斯叔孫州仇仲孫何忌帥師伐邾

取鄆東由及沂西田傳取鄆東由鄆東未盡也及沂

西田沂西未盡也注鄆沂皆水名鄆曰以其言東西

則知其未盡也音郭沂魚依反

癸巳叔孫州仇仲孫何忌及邾子盟于句繹注句繹邾

地○句古侯反繹音亦傳三人伐而二人盟何也各盟其得也

注季孫不得田故不與盟音頤不與

夏四月丙子衛侯元卒

滕子來朝○朝直遙反

晉趙鞅帥師納衛世子蒯聵于戚注鄭君曰蒯聵欲殺

母靈公廢之是也若君薨有反國之道當稱子某如

齊子糾也今稱世子如君存是春秋不與蒯聵得反

立明矣江熙曰鄭世子忽反正有明文子糾但於公



子為貴非世子也

**疏**

十四年左傳云衛侯為夫人南

子召宋朝會于兆大子蒯聵獻孟于齊過宋野野人

歌之曰既定爾婁猪盍歸吾艾豨大子蓋之謂戲陽

速曰從我而朝少君我顧乃殺之速曰諾乃朝夫入

夫人見大子三顧速不進夫人見其色帝而走曰蒯

聵將殺余公執其手以登臺大子奔宋是也云當無

子某者公羊云君在稱世子君薨稱子其既葬稱子

踰年稱君范取公羊為說也云如齊子糾也者莊九

年九月齊人取子糾殺之是也云鄭世子忽反正有

明文者桓十五年鄭世子忽歸于鄭傳曰反正也然

則鄭世子忽反正春秋不非稱世子則蒯聵稱世子

亦是反正不非之限是其子糾稱子某但於公子

之中為貴謂是右媵之子非世子與鄭忽蒯聵不同

如濼之意則蒯聵合**傳**納者內弗受也帥師而後納

立而輒拒父非是也

者有伐也何用弗受也以輒不受也以輒不受父之

命受之王父也信父而辭王父則是不尊王父也其

弗受以尊王父也**注**甯不達此義江熙曰齊景公廢

世子世子還國書曩若靈公廢蒯聵立輒則蒯聵不

得復稱曩日世子也稱蒯聵為世子則靈公不命輒

審矣此矛盾之喻也然則從王父之言傳似失矣經

云納衛世子鄭世子忽復歸于鄭稱世子明正也明

正則拒之者非邪 **○**信父音申篡初患反復扶又反

常父反又音允拒 **疏**信父至父也 **○**釋曰輒先受王

音巨邪也似嗟反 **疏**父之命而有國今若以國與父

則是申父也若申父而辭王父則是不尊父也何者



父也。○**注**齊景至書篡。○釋曰：下六年齊陽生入于齊，齊陳乞弑其君荼，傳曰：陽生正荼，不正則其曰：君何也？荼雖不正，已受命矣。此與莊九年齊小白入于齊，同文則稱名書入者皆一辭也。然則蒯瞶若已被廢，則當與陽生同文稱衛蒯瞶入戚，不得自稱。曩曰世子。○**注**予插之喻也。○釋曰：莊子云：楚人有賣矛及楯者，見人來買楯，則又謂之曰：此楯無何能徹者，買人曰：還將爾矛刺爾，楯若何？然則矛楯各自言之，則皆善矣。若相對言之，則必有不善者矣。喻今傳文：輒若申父而辭王父，是不受父則蒯瞶違父為不善者，以鄭忽稱世子以明反正，則輒之拒父為醜行，亦是非不可並故云。予楯之喻也。

秋八月甲戌，晉趙鞅帥師及鄭罕達帥師戰于鐵。○**注**鐵

衛地。○鐵他。鄭師敗績。

冬十月葬衛靈公。○**注**七月葬蒯瞶之亂故也。○**疏**至故也。

○釋曰：隱五年夏四月葬衛桓公，傳曰：月葬故也。月葬，憂危最甚，不得備禮葬也。此月葬，故知有故也。彼注云：有祝吁之難，故此則蒯瞶之亂故也。

十有一月，蔡遷于州來，蔡殺其大夫公子駟。

三年春，齊國夏衛石曼姑帥師圍戚。○**注**此衛事也。其究

國夏何也？子不圍，父也不繫戚於衛者，子不有父也。

○**注**江熙曰：國夏首兵，則應言衛戚。今不言者，辟子有

父也。子有父者，戚繫衛則為大夫屬于衛，子圍父者，謂人倫之道絕，故以齊首之。○曼姑音。○戚繫至。○辟音避。○于衛。○釋。



曰諸侯有國大夫有邑大夫之邑國君之有若言圍衛戚是戚繫衛便是子之而圍父也故以國夏為首也

夏四月甲午地震

五月辛卯桓宮僖宮災言及則祖有尊卑解經不

言及僖由我言之則一也遠祖恩無差降如一故

不言及遠祖至言及○釋曰凡言及者皆以尊

昭尊可以及穆若自我言之則遠祖親盡尊卑如一

故不言及蔡左氏孔子在陳聞火曰其桓僖乎言廟應毀而不毀故天災也

季孫斯叔孫州仇帥師城郟陽稱帥師有難○難乃

宋樂髡帥師伐曹○樂苦門反

秋七月丙子季孫斯卒

蔡人放其大夫公孫獵于吳宣元年晉放其大夫胥

甲父于衛傳曰稱國以放放無罪也然則稱人以放

放有罪也

冬十月癸卯秦伯卒

叔孫州仇仲孫何忌帥師圍邾

四年春王二月庚戌盜弒蔡侯申傳稱盜以弒君不以

上下道道也以上下道道者若衛祝吁弒其君完



之類是直稱盜不在人倫之序

**疏**以上至類是○

完隱四年經文祝吁稱國稱名及言弑其君者是以

道言弑其君謂此死者是其臣之君而臣弑之故以

君臣上下道道之今不稱名氏直稱盜盜是微賤稱

賤不稱弑其君則此死者非是盜者之君則盜疏外

無君是不在人倫上下之序

**內其君而外弑者不以弑道道也**

襄七年鄭伯將會中國其臣欲從楚不勝其臣弑而

死不使夷狄之民加乎中國之君故曰鄭伯髡原如

會未見諸侯丙戌卒于操是不以弑道道也

**疏**內其

也○釋曰猶尊內其君而疏外弑者故不與疏外者

得弑君之道道之故抑之為盜若鄭伯髡原實被臣

弑其書自卒抑臣為

夷狄之民亦是也

**春秋有三盜微殺大夫謂之盜**

十三年冬盜殺陳百及區夫是

而取之謂之盜

國之正道以襲利謂之盜

**疏**即殺蔡侯申者是非微

者也

**音**辟中

而

以求名利若齊豹之類故抑而書盜者也

襲掩也謂求利之心不以禮義為意也

蔡公孫辰出奔吳

葬秦惠公

宋人執小邾子

夏蔡殺其大夫公孫姓公孫霍

○陳夏戶雅非所取

反區烏侯反

辟中至襲利○釋曰辟中國之正道

以禮義為主而微幸

而書盜者也

禮義為意也

辟中至襲利○釋曰辟中國之正道

以禮義為主而微幸

而書盜者也



晉人執戎蠻子赤歸于楚

城西郭音郭郭郭也音孚

六月辛丑亳社災音孚殷都于亳武王克紂而班列其社

于諸侯以為亡國之戒劉向曰災亳社戒人君縱恣

不能警戒之象音孚居亳從先王居孔注云契父帝嚳

都亳湯自商丘遷焉故曰從先王居音孚亳社者亳之

社也亳亡國也音孚亳即殷也殷都于亳故因謂之亳

社亡國之社以為廟屏戒也音孚立亳之社於廟之外

以為屏蔽取其不得通天人君瞻之而致戒心音孚疏立

亳至之外音孚釋曰周禮建國之神位左宗廟右社稷

被謂天子諸侯之正社稷霜露者周禮又云決陰事

于亳社明不與正同處明一在西一在東故左氏曰間於西而社為公室輔是也其屋亡國之

社不得達上也音孚必為之作屋不使上通天也緣有

屋故言災

秋八月甲寅滕子結卒

冬十有二月葬蔡昭公音孚不書弒君之賊而昭公書葬

既謂之盜若殺微賤小人不足錄之音孚冬十有至昭

侯特葬正也今書月者以明危亦見不葬而書葬者

春秋賊不討則不葬葬若不書葬則見賊不討今書

葬者使若弒者實是盜微賤小人雖討訖不足錄



葬滕頃公音頃

五年春城毗

夏齊侯伐宋

晉趙鞅帥師伐衛

秋九月癸酉齊侯杵臼卒呂昌

冬叔還如齊

閏月葬齊景公閏月附月之餘日喪

事不數○數所主反

閏月葬以見喪事亦不數之例

閏月葬者

至不數○釋曰案經書閏年若數閏則十三月故書

六年春城邾瑕

晉趙鞅帥師伐鮮虞

吳伐陳

夏齊國夏及高張來奔

叔還會吳于祖○祖注加反

秋七月庚寅楚子軫卒○軫之忍反

齊陽生入于齊齊陳乞弒其君荼○不日荼不正也

音舒又音徒一音文加反陽生入而弒其君以陳乞主之何也不

也荼不日陽生入而弒其君以陳乞主之何也不



以陽生君茶也其不以陽生君茶何也陽生正茶不正不正則其曰君何也茶雖不正已受命矣已受命于景公而立故可言君入者內弗受也茶不正何用弗受以其受命可以言弗受也先君已命立之於義可以拒之陽生其以國氏何也取國于茶也何休曰即不使陽生以茶為君不當去公子見當國也又穀梁以為國氏者取國于茶齊小白又不取國于子糾無乃近自相反乎鄭君釋之曰陽生篡國故不言公子不使君茶謂書陳乞弒君爾茶與小白其

事相似茶弒乃後立小白立乃後弒雖然俱篡國而受國焉爾傳曰齊小白入于齊惡之也陽生其以國氏何取國于茶也並我適互相足又何自反乎子糾宜立而小白篡之非受國于子糾則將誰乎賢遍反糾居黜茶殺至後殺○釋曰案上六年反惡之烏路反經書齊陽生入于齊齊陳乞殺其君茶傳云陽生入而弒其君以陳乞主之何也不以陽生君茶也是茶殺之後陽生乃立案莊九年夏齊小白入于齊九月齊人取子糾殺之是小白立乃後殺也義適互相足者莊九年傳云小白入于齊惡之則陽生入于齊亦惡之此年傳云陽生其以國氏取國于茶也則小白以其國氏亦取國于子糾也以義推之適互相足故鄭云子糾宜立而小白篡之非受國于子糾則將許乎是也



冬仲孫何忌帥師伐邾

宋向巢帥師伐曹

七年春宋皇瑗帥師侵鄭瑗于

晉魏曼多帥師侵衛曼音萬

夏公會吳于繒繒在

秋公伐邾八月酉入邾以邾子益來會以者不以者

**也**諸侯有罪伯者雖執猶以歸于京師魯非霸

主而擅相執錄故曰入以表惡之

夫諸侯至于京師釋曰僖二十八年晉侯執

**京師也是**衛侯何罪晉文伯者執之猶以歸于京師

十八年三月丙午晉侯入曹執曹伯界宋人傳曰入

彼例同故知日入惡入者也次惡則月據此日入與

**秋有臨天下之言焉**徐乾曰臨者撫有之也王者

無外以天下為家盡其有也

辭別之王者則以海內之辭言之即僖二十八年天

王狩于河陽傳曰全天王之行也是也王者微弱則

以外辭言之即僖二十四年天王有臨一國之言焉

諸侯之臨國亦得有之如上於天下

此亦據內外言之若宣九年辛酉晉侯卒于扈傳曰其地于外也其日未踰境也既以內外顯地及日是



以一國有臨一家之言焉大夫臨家猶諸侯臨國

**疏**有臨一家至正西○釋曰家謂采地若文元年毛伯

氏采為家大夫稱家其言來者有外魯之辭焉非

是以一家言之也已內有從外來者曰來今魯侯身自以歸而曰來是

外之也其言至辭焉○釋曰凡言來者非已內有

今書魯侯以邾子益來而文與庶其正同文切直者有外魯侯之辭焉爾

### 宋人圍曹

冬鄭駟弘帥師救曹

八年春王正月宋公入曹以曹伯陽歸

### 吳伐我

夏齊人取讙及闡宣九年傳曰內不言取言取授之

也以是為賂齊此言取蓋亦賂也魯前年伐邾以邾

子益來益齊之甥也畏齊故賂之○及闡傳惡內也

歸邾子益于邾侵齊故也傳益之名失國也○惡鳥

**註**於王法當絕故益之名失國也○釋曰經書歸

國者邾益不能死難而從執辱於王法而言理當絕

### 秋七月

冬十有二月癸亥杞伯過卒○過音戈



齊人歸讎及闡凱曰歸邾子故亦還其賂

九年春王二月葬杞僖公

宋皇瑗帥師取鄭師于雍丘雍丘地也取用反

易辭也以師而易取鄭病矣以師之重而宋以易

得之辭言之則鄭師將少矣易以政反將子匠反以師而至鄭病

取皆易辭令以鄭師之重而令宋以易得之辭言之鄭之將帥微弱矣軍之咎本由君不任其才故為鄭國病患

夏楚人伐陳

秋宋公伐鄭

冬十月

十三年春王二月邾子益來奔

公會吳伐齊

三月戊戌齊侯陽生卒

夏宋人伐鄭

晉趙鞅帥師侵齊

五月公至自伐齊傳例曰惡事不致公會夷狄伐齊

之喪而致之何也莊六年公至自伐衛傳曰不致則

無以見公惡事之成也將宜從此之例賢以見

列至不致釋曰襄十年公會晉侯云云齊世子光會吳于祖傳曰會夷狄不致惡事不致是也云傳曰



不致則無以見公惡事之成也者案莊公五年公會齊人云云伐衛注云納惠公朔逆天王之命也六年公會至自伐衛傳曰惡事不致此其致何也不致則無用見公之惡事之成也是也此年二月公會吳伐齊之喪是惡事宜不致而致亦以見公惡事之成也

葬齊悼公

衛公孟彊自齊歸于衛○彊苦侯反

薛伯夷卒

秋葬薛惠公

冬楚公子結帥師伐陳吳救陳

十有一年春齊國書帥師伐我

夏陳轅頗出奔鄭○頗破何反

五月公會吳伐齊甲戌齊國書帥師及吳戰于艾陵齊

師敗績獲齊國書○與華元同義艾陵齊地蓋反

○與華元同義釋曰宣二年宋華元帥師及鄭公子歸生帥師戰于大棘宋師敗績獲宋華元傳曰獲者不與之辭也言盡其衆以救其將也以三軍敵華元華元雖獲不病也是與此同義

秋七月辛酉滕子虞母卒

冬十有一月葬滕隱公

衛世叔齊出奔宋

十有二年春用田賦○古者九夫為井十六井為丘丘



賦之法因其田財通共出馬一匹牛三頭今別其田

及家財各出此賦言用者非所宜用○別如字又彼列反疏田用

賦○釋曰古者一丘之田方十六井一百四十四夫軍賦之法因其田財通出馬一匹牛三頭今乃分別

其田及家財各令出此賦則一丘之田出馬二匹牛

六頭故曰用田賦言非所宜用也謂之田賦者古者

但賦其家財今又計田貢故曰田賦也○古者九

夫至為丘○釋曰案周禮小司徒職九夫為井四井

為邑四邑為丘四丘為甸然則井方一里九夫邑方

二里四井三十六夫丘方四里十六井百四十四夫

甸方八里六十四井五百七十六夫軍賦之法丘出

馬一匹牛三頭甸出長轂一乘馬四匹牛十二頭甲

士三人步卒七十二人此甸八里據實出賦者言之

其畔各加一里治溝洫者司馬法成方十里出革車

一乘者通計治溝洫者言之其實一也今指解經云

用田賦者是丘之賦故云九夫為井十六井為丘

然經即云用田賦而使丘民以成元年作丘甲民

作甲則知此用田賦亦○一丘之民用田賦也宣十

五年初稅畝則計畝以稅所稅畝十畝稅其一此則

通公田什一而不畝計故彼言稅而此言賦也○此則

**用田賦非正也**

註古者五口之家受田百畝為官田

十畝是為私得其什而官稅其一故曰什一周謂之

徹殷謂之助夏謂之貢其實一也皆通法也今乃棄

中平之法而田財並賦言其賦民甚矣○為官于偽



夏謂戶疏古者公至非正也○釋曰凡受農田皆私  
雅反疏田百畝公田十畝但由公田私田皆公家  
所受故總曰公田什一則以田之什一及家財而出  
馬牛之賦是賦是正也今魯用田與財各出馬牛之賦  
非正也○疏古者五至百畝○釋曰周禮小司徒云  
上地家七人可任也者家三人鄭注曰一家男文七  
人以上則授之以下地所養者寡也止以七六五為率者有  
則授之以下地所養者寡也止以七六五為率者有  
夫有婦然後為家自二人以至於十人為九等則七  
六五為其中也老者一人其餘疆弱相半此其大數  
也然則周禮七人五人六人三人等范唯言五口之家  
受田百畝指下等言之其實六人七人亦受田百畝  
與周禮不異也為官田十畝者受田百畝之外又受  
十畝以為公田是為私得十畝而官稅其一故漢書  
殖貨志井田一里是為九夫八家共之各受私田百  
畝公田十畝是為八百八十畝餘二十畝為廬舍則  
家得二畝半凡家受田一百一十二畝半也今傳言公  
田什一者舉其全數據出稅言之周謂之徹殷謂之

助夏謂之貢其實一也者出孟子文彼云滕文公問  
為國於孟子孟子對曰夏后氏五十而貢殷人七十  
而助周人百畝而徹其實皆什一是也然三代受畝  
悉皆什一則夫皆一百一十畝夏后政寬計其五十  
畝而貢五畝於公殷人計其七十畝而助十畝於公  
周人盡計一百一十畝而徹十畝於公徹者通也什  
一而稅為天下通法故詩云徹田為糧是也皆通法  
者孟子云重之于堯舜大桀小桀輕之於堯舜大貉  
小貉什一而稅頌聲作則什一而稅堯舜亦然為  
通法也貢起堯舜則古者公田什一而稅堯舜亦然為  
此什一之法也范說不與先儒同  
其先儒皆云什一者十中稅一耳

夏五月甲辰孟子卒傳孟子者何也昭公夫人也其不

言夫人何也諱取同姓也註葬當書姓諱故亦不書

葬○取如字疏葬當至書葬○釋曰莊二十二年  
又七住反疏葬我小君文姜經書其氏卒又稱夫



人而書葬今孟子卒雖不稱夫人准弋氏應書葬不言者知諱同姓故范例夫人薨者十而書葬者十夫二僖公之母成風三文公之母聲姜四宣公之母頃熊五成公之母穆姜六成公之嫡夫人齊姜七襄公之母定姒八昭公之母歸氏九哀公之母定戈十十者並書葬其隱公夫人從夫之讓昭公夫人諱同姓二者皆不書葬也

公會吳于橐臯

橐臯某地 反一音託

秋公會衛侯宋皇瑗于鄆

鄆某地 音云

宋向巢帥師伐鄭

冬十有二月螽

螽音終

十有三年春鄭罕達帥師取宋師于岳

岳音五

**傳**取易

辭也以師而易取宋病矣

取易辭至病矣 鄭師

今鄭罕達取宋師其事正人所報非宋之病故重發以同之

夏許男成卒

公會晉侯及吳子于黃池

及者書尊及卑也黃池某

地疏 及者至卑也 釋曰隱二年傳云會者外為主焉爾今言公會曰侯則晉為主於黃池而公

往會之既以晉侯為主今晉無二尊故言及以卑吳也則與桓二年范注云會盟言及別內外也尊卑言及

序上下也亦同何者外吳而尊晉別內外序上下也 **傳**黃池之會吳子進乎哉

遂子矣 **註**進遂稱子吳夷狄之國也祝髮文身 **註**祝

斷也文身刻畫其身以為文也必自殘毀者以辟蛟



龍之害

短○祝之六反斷音

音交

荆揚之域厥土塗泥人

龍之害

多游沫故刻畫其身以辟其害

欲因魯之禮因晉之權

而請冠端而襲

襲衣冠端玄端

欲因魯至而襲

文之國禮儀之鄉晉執中國之權為諸侯盟主故吳

子欲因之而冠必欲因之者以鄭伯髡原欲從中國

而晉之權然後羣臣嚮化以魯禮天下共依晉權諸

侯所服故也是以明堂說魯云天下以為有道之國

天下資禮樂焉是也云請冠端而襲者請著玄冠玄

端而相襲○襲衣冠端玄端○釋曰吳俗祝髮文

身衣皮弁服不能衣冠相襲今請加冠于首身服玄

端則衣冠上下共相掩襲故云襲衣也詩云其軍三

軍被毛傳云三軍相襲彼謂三軍前後為相襲則此

衣冠上下亦為相襲也玄端者謂玄端衣而端幅制

之即諸侯視朝之服也諸侯視朝之服緇有衣素積

一也

其藉于成周藉謂貢獻

所有一也藉謂貢獻

以尊天王吳進矣吳東方之大國也累累致小國以

會諸侯以合乎中國累累猶數數也

○累累如字

也吳進矣王尊稱也子卑稱也辭尊稱而居卑稱以

會乎諸侯以尊天王吳王夫差曰好冠來孔子曰大

矣哉夫差未能言冠而欲冠也不知冠有差等唯

言其臣



欲好冠

○尊稱又證反下同

**師**

○釋曰自黃池前吳

常僭號稱王是其尊稱今去僭號而稱子是其卑稱也

○釋曰冕有旒數不同則冠亦有差等之別吳為子爵其冠之飾必不得與公侯同等但未知若為差等爾

楚公子申帥師伐陳

於越入吳

秋公至自會

**師**

吳進稱子又會晉侯故致也

**師**

至致也

○釋曰襄十年傳曰會夷狄不致致會者一以吳進稱子二又為公會晉侯以此二事之故致之爾

晉魏曼多帥師侵衛

葬許元公

九月螽

冬十有一月有星孛于東方

**師** 不書所孛之星而曰東

方者旦方見孛眾星皆沒故

○孛音佩

**師**

不書至方者

年有星孛入于北斗昭十七年有星孛于大辰彼皆言所孛之星此不言所孛之星直言東方者彼北斗

大辰未沒之時有故得言所孛之星此則旦明之時方乃見孛其東方常見之星並以沒盡故不言所孛

之處星也

盜殺陳夏區夫

**師**

傳例曰微殺大夫謂之盜

○區夫鳥侯反

十有二月螽

十有四年春西狩獲麟

**師**

杜預曰孔子曰文王既沒文



不在茲乎此制作之本旨又曰鳳鳥不至河不出圖  
吾已矣夫斯不王之明文矣夫關雎之化王者之風  
麟之趾關雎之應也然則斯麟之來歸於王德者矣  
春秋之文廣大悉備義始於隱公道終於獲麟  
反不出如字又赤遂反矣夫音扶不王于  
况反下王德同雎七余反之應于敬反  
○釋曰論語云文武之道未墜於地在人  
其為文之道實不在我身乎孔子既言文武之道在  
我身孔子有制作之意中庸云有其德無其位不得  
制作有其位無其德而不得制作孔子雖懷聖德而  
道不王故有制作之志而不為也○又曰至文矣  
○釋曰凡聖人受命而必鳳鳥至河出圖洛出書故  
孔子曰鳳鳥不至河不出圖吾已矣夫言已無端  
道終不王故云斯不王之明文矣○關雎之化

者之風○釋曰子夏詩序云關雎之化王者之風  
后妃有關雎之意也○麟之趾關雎之應也○釋  
曰詩序文言后妃有關雎之德為王者之風故感麟  
來應之以見其趾趾足也○然則斯麟之來歸于  
王德者矣○釋曰由后妃有關雎之化為王者之風  
故致得麟來應之然則孔子有王之德故亦感得麟  
來應之故斯應麟之來歸于王德者謂孔子也○  
春秋至獲麟○釋曰其詩周南則始於關雎篇終於  
麟趾故春秋之文亦義始於隱公而道終於獲麟乘  
之以十二約之以周典詩云誰將西歸懷之好音示  
有贊於周道故著西符  
信引取之也  
言引取之解  
獲麟言道備之驗也

經言獲也傳例曰諸獲者皆不與也故今言獲麟自  
為孔子來魯引而取之亦不與魯之辭也  
傳例至不與也○釋曰宣二年大棘之戰鄭公子  
歸生獲宋華元傳曰獲者不與之辭也上十一年



陵之戰吳獲齊國書范云與華元同義是謂獲者不與之辭也今言獲麟者欲言此麟自為孔子有王者之德而來應之魯引而取之亦不與魯之辭也必使魯引取之者天意若曰以夫子因魯史記而脩春秋故也然則孔子脩春秋乃獲麟之驗也

**大獲麟故大其適也**適猶如也之也非狩而言狩

大得麟故以大所如者各之也且實狩當言冬不當

言春狩地至適也○釋曰桓四年春公狩于郎莊

書地則非狩也非狩而曰狩者大得此驗故以大其所如者各之○實狩至言春○釋曰案桓四年傳

云春曰田夏曰苗秋曰蒐冬曰狩是也其不言來不外麟於中國也其

不言有不使麟不恒於中國也雍曰中國者蓋禮

義之鄉聖賢之宅軌儀表於遐荒道風扇於不朽

麟步郊不為暫有鸞鳳栖林非為權來雖時道喪猶

若不喪雖麟一降猶若其常鸛鶴非魯之常禽蜚域

非葬端之嘉虫故經書其有以非常有此所以取貴

于中國春秋之意義也○道喪息浪反鸛音權

○釋曰昭二十五年經書有鸛鶴來巢莊

二十九年經書秋有蜚莊十八年經書秋有蜚傳皆

曰一有一亡曰有是也○所以至中國○釋曰麟

麟所以取貴于中國而王道頌盛





春秋穀梁註疏哀公卷第二十一

Vertical columns of text, likely commentary or notes, arranged in a grid format. The text is mostly illegible due to fading and bleed-through from the reverse side of the page.



