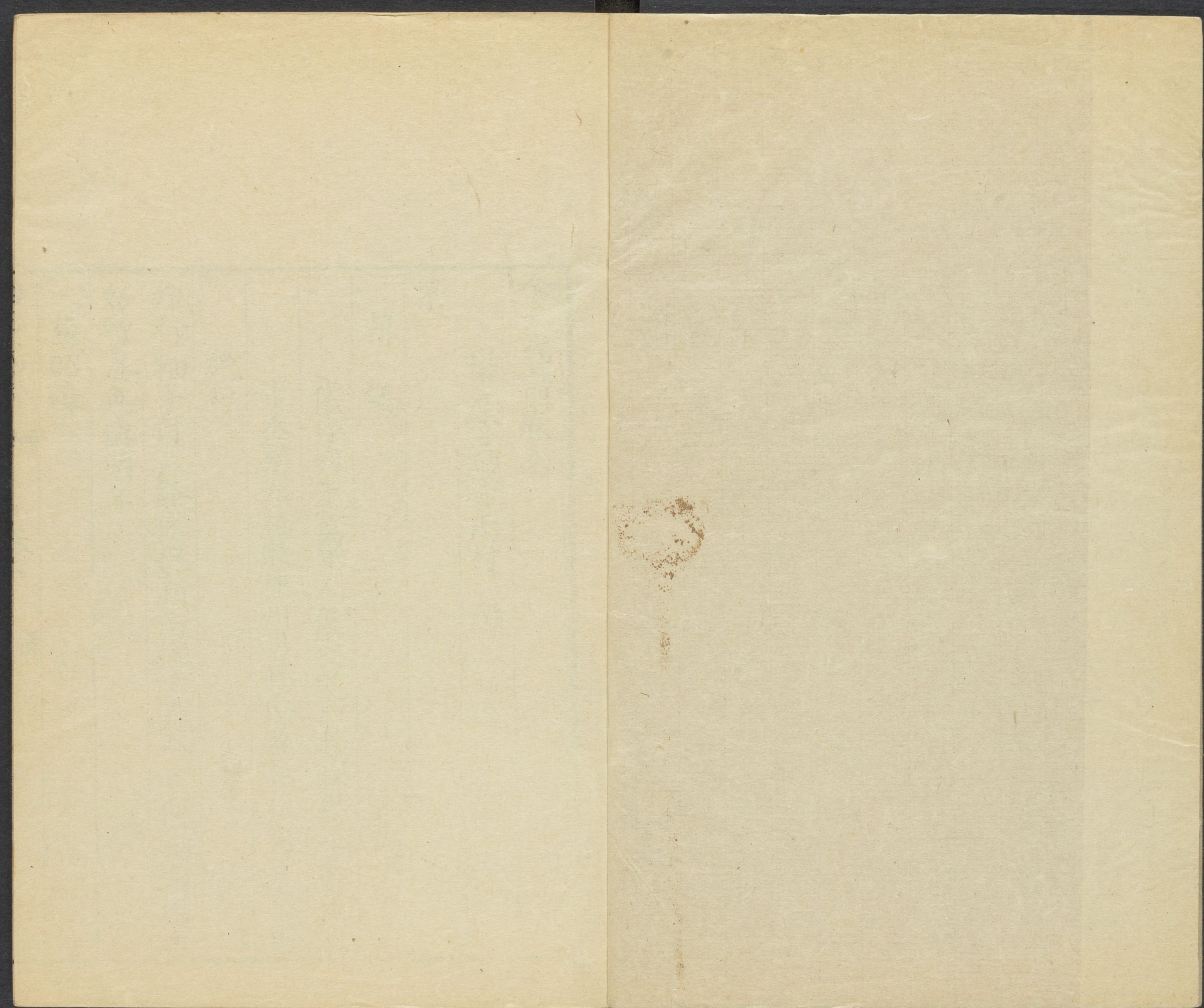


T5237.48/4401(2)



全五代詩卷六

羅江李調元雨村 編

梁

韓儀

儀字羽光萬年人偓之兄以翰林學士為御史
中丞梁太祖貶棣州司馬歸為登州司戶叅軍

絕句

短行軸子付三銓休把新銜惱必先今日便稱前進士
好留春色與明年

薛昭緯



昭緯河東人唐乾寧中為禮部侍郎梁初累貶

礪州司馬卒

撫言薛保遜大中朝尤肆輕佻因之侵侮諸叔故自起居舍人貶洗馬而卒其子昭緯頗有父風常

常任祠部員外時李系任小儀王堯任小賓正且立仗班退昭緯朗吟曰左金烏而右玉兔天子旌旄堯遽請下句昭緯應聲答曰上李系而下

王堯小人行綴聞者靡不洪哂天復中自其堂丞累貶登州司馬中書舍人顏堯當制畧曰陵轢諸父代嗣其凶 北夢瑣言薛公標韻詞辯宴

接莫不款曲一日梁祖話及鷹鷄薛公祗對盛言鷲鳥之後梁祖欣然謂其亦曾放美歸館後傳語送鷄子一頭薛生致書感謝乃對來人戒

僮僕曰令公所賜直須愛惜里以紙裹安鞢袋中來人失笑聞使為又昭緯恃才傲物亦有父風每入朝省美笏而行旁若無人好唱浣溪紗

詞知舉後有一門生辭歸鄉里臨岐獻規曰侍郎重德其乃受恩爾後請不美笏與唱浣溪紗即其幸也時人謂之至言

謝銀工

一椀乾根數十皺盤中猶面有紅鱗早知文字多辛苦
悔不當初學冶銀

裴廷裕

廷裕字膺餘昭宗時翰林學士左散騎常侍梁

時貶湖南

撫言廷裕乾宗中在內庭文書嚴捷號為下水船梁太祖受禪姚洎為學士嘗從容上問及廷裕行止洎對曰

頃歲左遷今聞旅寄衡水上曰頗知其人構思甚捷對曰向在翰林號為下水船太祖應聲謂洎曰卿便是上水船也洎微笑深有慙色議者

以洎為急難頭水船也 又小 鄆尚書榜裴起部與部之李搏先輩舊友搏以詩賀廷裕曰蜀中登第 銅梁千里曙雲開仙筭新從紫府來天

下也張新羽翼世間無復舊舊塵埃嘉禎果中君平卜賀喜須斟卓氏盃應笑戎藩刀筆吏至今泥滓曝魚鱉既而復以二十八字譴之曰曾隨

風水化凡鱗安上門前一字新開道蜀江風景好不知何似杏園春裴有六韻答云云

蜀中登第答李搏六韻

何勞問我成都事亦報君知便納降蜀柳籠堤煙直醺直
海棠當戶燕雙雙富春不並窮師子濯錦全勝早曲江

高捲絳紗楊氏宅半垂紅袖薛濤牕浣花泛鷓詩千首
靜衆尋梅酒百缸若說弦歌與風景主人兼是碧油幢

偶題

微雨微風寒食節半開半合木蘭花看花倚柱終朝立
却似淒淒不在家

耳聾夷中

夷中字坦之河東人咸通十二年登進士第官

華陰尉梁初卒

王漁洋五代詩話夷中少負苦精於古體有公
子家詩田家詩言近意遠合三百篇之上旨

唐音戊籤夷中詩載史傳文苑英華洪氏絕句者二十七首載郭茂倩
樂府互見孟東野集者一首皆為夷中原集之舊趙元度藏有李孔章
本多七首今校定雜怨二首即孟東野之征婦怨
鋤田當日午一絕乃李紳詩並刪餘四首別為錄存之

空城雀

一雀入官倉所食能損幾所處往復頻官倉乃害爾魚
網不在天鳥網不張水飲啄要自然何必空城裏

短歌行

八月木陰薄十葉三隋枝人生過五十亦已同此時朝
出東郭門嘉樹鬱參差暮出西郭門原草已離披南鄰
好臺榭北鄰善歌吹榮華忽銷散四顧令人悲生死與
榮辱四者乃常期古人恥其名沒世無人知無言鬢似
霜勿謂髮如絲者年無一善何殊食乳兒

公子行二首

漢代多豪族恩深益驕逸走馬踏殺人街吏不敢詰紅樓宴青春數里望雲蔚金缸燭勝晝不畏落暉疾美人盡如月南威莫能及芙蓉自天來不向水中出飛瓊奏雲和碧簫吹鳳質唯恨魯陽死無人駐白日花樹出墻頭花裏誰家樓一行書不讀身封萬戶侯美人樓上歌不見古涼州

飲酒樂

日月似有事一夜行一田草木猶須老人生得無愁一飲解百結再飲破百憂白髮欺賤貧不入醉人頭我願西江水盡向杯中流安得阮步兵同入醉鄉游

勸酒二首

白日無定影清江無定波人無百年壽百年復如何堂上陳美酒堂下列笙歌與君入醉鄉醉鄉樂天和崑崙歲松柏茂日日邱陵多君看終南山萬古青峩峨灞上送行客聽唱行客歌適來橋下水已作渭川波人間榮樂少四海別離多但恐別離淚自成苦水河勸爾一杯酒所贈無餘多

田家

二月賣新絲五月糶新穀醫得眼前瘡剗却心頭肉我願君王心化作光明燭不照綺羅筵只照逃亡屋

大垂手

金刀剪輕雲盤用黃金鑲裝束趙飛燕數來掌上舞舞罷飛燕死片片隨風去

胡無人行

男兒徇大義立節不沽名腰間懸陸離大歌胡無行不讀戰國書不覽黃石經醉臥岷陽樓夢入受降城更願生羽翼飛身入青冥請携天子劍斫下旄頭星自然胡無人雖有無戰爭悠哉典屬國驅羊老一生

雜興

兩葉能蔽目雙豆能塞聰理身不知道將為天地聾擾擾造化內茫茫天地中苟或無所願毛髮亦不容

古興

片玉一塵輕粒粟邱山重唐虞貴民食祇是勤播種前聖後聖同今人古人共一歲如苦饑金玉何所用

秋夕

日往無復見秋堂暮仍學元髮不知白曉入寒銅覺為材未辭樹有玉猶在璞誰把碧桐枝刻作雲門樂

訪嵩陽道士不遇

先生五嶽遊文焰滅金鼎月下鶴過時人間空落影常言一粒藥不隨死生境何當列禦寇去問仙人請

題賈氏林泉

市朝求名利林泉繫清通豈知黃塵內迥有白雲蹤輕
流逗密篠直榦入寬空高吟五君咏疑對九華峰我知
種竹心欲扇清涼風我知決泉意欲明濟物功有琴不
張絃衆星列梧桐須知淡泊聽聲在無聲中地非樵者
路武陵又何逢祗慮迷所歸池上日西東

早發鄴北經古城

微月東南明雙牛耕古城但耕古城地不知古城名當
昔置此城豈料今日耕蔓草已離披狐兔何縱橫
零落散秋風蕭條生對古良可嘆念今轉傷情古人已

冥冥今人又營營不知馬蹄下誰家舊臺亭

燕臺二首

燕臺累黃金上欲招儒雅貴得賢士來更下於隗者自
然樂毅徒趨風走天下何必馳鳳書旁求向林野

燕臺高百尺燕滅臺亦平一種是亡國猶得禮賢名何
似章華畔空餘禾黍生

過比干墓

殷辛帝天下厭為天下尊乾綱既一斷賢愚無二門佞
是福身本忠作喪已源餓虎不食子人無骨肉恩日影
不入地下埋冤死鬼腐骨不為土應作石木根余來過

此鄉下馬弔此墳靜念君臣間有道誰敢論

贈農

勸爾勤耕田盈爾倉中粟勸爾無伐桑減爾身上服清
霜一委地萬草色不綠狂風一飄林萬葉不着木青春
如不耕何以自拘束

客有追嘆後時者作詩勉之

後達多晚榮速得多疾傾君看構大廈何曾一日成在
煖須在桑在飽須在耕君子貴宏道道宏無不亨太陽
垂好光毛髮悉見形我亦二十年直似戴盆行荆山產
美玉石石皆堅貞未必盡有玉玉且間石生精衛一微

物猶恐填海耳

住京寄同志

在京如在道日日先雞起不離十二街日行一百里役
役大塊土周朝復秦市貴賤與賢愚古今同一軌白兔
落天西赤鷗飛海底一日復一日日日復終始自嫌性
如石不達榮辱理試問九十翁吾今尚如此

送友人歸江南

皇州五更鼓月落西南維此時有行客別我孤舟歸上
國身無主下第誠可悲

哭劉駕博士

出門四顧望此日何徘徊終南舊山色夫子安在哉君
詩如門戶夕閉畫還開君名如四時冬盡夏復來原野
多邱陵壘壘如高臺君墳雖數尺誰與夫子偕

長安道

此地無駐馬夜中猶走輪所以路傍草少於衣上塵

古別離

欲別牽郎衣問郎遊何處不恨歸日遲莫向臨邛去

游子吟

萱草生堂堦游子行天涯慈親倚堂門不見萱草花

烏夜啼

衆鳥各歸枝烏烏爾不棲還應知妾恨故向綠窗啼

起夜來

念遠心如燒不覺中夜起桃花帶露泛立在月明裏

公子家

種花滿西園花發青樓道花下一禾生去之為惡草

田家

父耕原上田子劔山下荒六月禾未秀官家已修倉

雜怨

良人昨日去明月又不圓別時各有淚零落青樓前

錢翊

羽字瑞文徽之子起之孫善文詞官知制誥進
中書舍人梁開平初貶撫州司馬卒有舟中集

十國春秋註梁開平元年錢吳越王
莊穆夫人進封晉國制錢羽筆也

客舍寓懷

灑灑灘聲晚霽時客亭風袖半披垂野雲行止誰相待
明月襟懷祇自知無伴偶吟溪上路有花偷笑臘前枝
牽情景物潛惆悵忽似傷春遠別離

同程九早入中書

誤祖
起集

漢家賢相重英奇蟠木何材也見知不意雲霄能自致
空驚鷓鴣忽相隨臘雪初明柏子殿春光欲上萬年枝

獨慚皇鑒明如日未厭春光向玉墀

江行無題一百首

舊作羽祖起詩今以詩繫遷謫塗中雜詠起無
謫宦事而聲調更不類羽自中書謫撫州其舟

中集序見文苑英華者云秋八月從襄陽浮江而行詩中閩色非東里官曹
更建章之詠中書去拍龍沙路及身到章江日之詠謫撫州所入峴山河武
昌匡廬鄱湖潯陽諸地名之詠襄陽而下之經途皆一一脗合而好日當秋
半與九日自佳節扁舟無一杯等句尤秋八月啟行之左驗其為羽詩無疑
也蔡寬夫詩話云江行百首錢蒙仲得之他本因以傳世元非起集之舊宋
人語更可據今直改入錢羽集中庶徃武虛名無奪克繩後美云爾

傾酒向漣漪乘流欲去時寸心同尺壁投此報馮夷

江曲全縈楚雲飛半自秦峴山回首望如別故鄉人

往年
屢登

亭

浦煙含夜色冷日轉秋旻自有沉碑在清光不照人

楚岫雲空合楚城人不來祇今誰善舞莫恨廢章臺

行背青山郭吟當白露秋風流無屈宋空詠古荊州
 晚來漁父喜網重欲收遲恐有長江使金錢願贖龜
 去指龍沙路徒懸象關心夜涼無遠夢不為偶聞砧
 霧雲疎有葉雨浪細無花穩放扁舟去江天自有涯
 好日當秋半層波動旅腸已行千里外誰與共秋光
 潤色非東里官曹更建章宦遊難自定來喚櫂船郎
 夜江清未曉徒惜月光沈不是因行樂堪傷老大心
 翳日多喬木維舟取束薪靜聽江叟語盡是厭兵人
 箭漏日初短汀煙草未衰雨餘雖更綠不是採蘋時
 山水夜來漲喜魚跳滿江岸沙平欲盡垂蓼入船窓

渚邊新鴈下舟上獨淒涼俱是南來客憐君綴一行
 雲密連江暗風斜著物鳴一杯真戰將笑爾作愁兵
 柳拂斜開路籬邊數戶村可能還有意不掩向江門
 不識相如渴徒吟子美詩江清惟獨看心外更誰知

酒渴愛江清句也起與杜同時何
 至遽用其語翻案益信為明詩矣

此指
 杜老

牽路沿江狹沙崩岬不平盡知行處險誰肯載時輕
 憔悴異靈均非讒作逐臣如逢漁父問未是獨醒人
 水含秋夜靜雲帶夕陽高詩癖非吾病何妨吃短毫
 帶舟維古岬還似阻西陵箕伯無多怒回頭詎不能
 秋雲久無雨江燕社猶飛却笑舟中客今年未得歸

帆翅初張處雲鵬怒翼同莫愁之里路自有到來風
佳節雖逢菊浮生正似萍故山何處望荒岼小長亭
月下江流靜村荒人語稀鷺鷥雖有伴仍共影雙飛
斗轉月未落舟行夜已深有村知不遠風便數聲砧
棹驚沙鳥迅飛濺夕陽波不顧魚多處應防一目羅
行到楚江岸蒼茫人正迷祇如秦塞遠格磔鷓鴣啼
漸覺江天遠難逢故國書可能無往事空食鼎中魚
岸草連荒色村聲樂稔年晚晴貪穫稻閒却採菱船
灘淺多遊鷺江清易見魚恠來吟未足秋物欠紅葉
蛩響依沙草螢飛透水煙夜涼誰詠史空泊運租船

睡穩葉舟輕風微浪不驚人居蘆葦岼終夜動秋聲
自念平生意曾期一郡符可知因謫宦斑鬢入江湖
水天涼夜月不是少清光好景隨人物秦淮憶建康
古來多思客搖落恨江潭今日秋風至蕭疏過沔南
映竹疑村好穿蘆覺渚幽漸安無曠土薑芋當農收
煙渚復烟渚畫屏休畫屏引愁天未去數點暮山青
秋風動客心寂寂不成吟飛上危檣立鶯啼報好音
見底高秋水開懷萬里天旅吟還有伴沙柳數枝蟬
九日自佳節扁舟無一杯曹園舊罇酒戲馬憶高臺
兵火有餘燼貧村纔數家無人爭曉渡殘月下寒沙

渚禽菱芡足不向稻梁爭靜宿涼灣月應無失侶聲
輕雲未撲霜樹杪橘初黃行是知名物過風過水香
土曠深耕少江平遠釣多平生皆棄本金革竟如何
海月非常物等閒不可尋披沙應有地淺處定無金
風晚冷颼颼蘆花已白頭舊來紅葉寺堪憶玉京秋
渺渺望天涯清漣浸赤霞難逢星漢使烏鵲日乘槎
風好來無陣雲開去有蹤釣歌無遠近應喜罷艨艟
吳疆連楚甸楚俗異吳鄉謾把罇中物無人啄蟹黃
岸綠野烟遠江紅斜照微撐開小漁艇應到月明歸
雨餘江始漲漾漾見流薪曾嘆河中木斯言憶古人

垂露晚猶濃清風不易逢涉江雖已晚高樹寒芙蓉
乘舟維夏口煙野獨行時不見頭陀寺空懷幼婦碑
晚泊武昌岸津亭疎柳風數株曾手植好事憶陶公
舟航依浦定星斗滿江寒若比陰霾日何妨夜未闌
近戍離金落孤岑望火門惟將知命意瀟灑向乾坤
叢菊生隄上此花長後時有人還採掇何必在春期
景夕殘霞落秋寒細雨晴短纓何用濯舟在月中行
堤壞漏江水地均成野塘晚荷人不折留取作秋香
左宦終何路攄懷亦自寬屨屐嘲白鷺無意喻臬鸞
樓空人不歸雲白去時衣黃鶴無心下長應笑令威

白帝朝驚浪陽臺暮映雲等閒生險易世路祇如君
櫓慢生輕浪帆虛帶白雲客船雖狹小容得瘦將軍

晉寇軍將

軍柳遐免官桓温怪其瘦荅云不能不恨于破敵
用此聊自諉耳亦以郡司馬掌武得比將軍也

靜看秋江水風微浪漸平人間馳競處塵土自波成
風借帆方疾風回棹却遲較量人世事不校一毫釐
咫尺愁風雨匡廬不可登祇疑雲霧窟猶有六朝僧
江草何多思冬青尚滿洲誰能驚鵬鳥作賦為沙鷗
幸有煙波與寧辭筆硯勞緣情無怨刺却似反離騷
沙上獨行時吟高到楚詞難將垂岸蓼盈把當江籬
秋寒鷹隼健逐雀下雲空知是江湖客無心擊塞鴻

幽懷念煙水長恨阻龍沙今日滕王閣分明見落霞
江流何渺渺懷古無依依漁父非賢者蘆中但有磯
風雨正甘寢雲霓忽曉晴放歌雖自遣一歲又崢嶸
幽思正遲遲沙邊濯弄時自憐非博物猶未識鳧葵
曾有煙波客能歌西塞山落花惟待月一釣紫菱灣
千頃水紋細一拳嵐影孤君山寒樹綠曾過洞庭湖
光澗重湖水低斜遠鴈行未曾無興詠多謝沈東陽
晚菊繞江壘忽如開古屏莫言時節過白日有餘馨
日落長亭晚山門步障青可憐無酒分處處有旗亭
遠岸無行樹經霜有伴紅停船搜好句題葉贈江楓

身世比行舟無風暫亦休敢言終破浪惟願穩乘流
 數畝蒼苔石煙濛鶴邠洲定因詞客遇名字始風流
 興闕停桂楫路好過松門不負佳山水還開酒一樽
 短楫休敲桂孤根自駐萍自憐非劍氣空向斗牛星
 高浪如銀屋江風一發時筆端降太白才大語終奇

有降太白

語又知非起詩矣

細竹漁家路晴暘看結罾喜來邀客坐分與折腰菱
 平湖五百里江水想通波不奈扁舟去其如決計何
 數逢雲斷處去岫映高山身到章江日應猶未得閒
 一灣斜照水三板順風船未敢相邀釣勞生只自憐

江雨正霏微江村晚渡稀何曾妨釣艇更待得魚歸
 新野舊樓名潯陽勝賞情照人長一色江月共淒清
 願飲西江水那吟北渚愁莫教留滯跡遠比蔡昭侯
 湖口分江水東流獨有情常時好風物誰伴謝宣城
 潯陽江畔菊應似古來秋為問幽棲客吟時得酒不
 高峰有佳號千尺倚寒風若使爐煙在猶應為上公
 萬木已清霜江邊村事忙故溪黃稻熟一夜寤中香
 楚水苦縈回征帆落又開可緣非直路却有好風來
 遠謫歲時宴暮江風雨寒仍愁繫舟處驚夢近長灘

送王郎中

惜別速相送却成惆悵多獨歸回首處爭那暮山何

春恨三首

負罪將軍在北朝秦淮芳草綠迢迢高臺愛妾魂銷盡
始得郎遲為一招

久戍臨洮報未歸篋香銷盡別時衣身輕願比蘭堦蝶
萬里還尋塞草飛

永巷頻聞小苑遊舊恩如淚亦難收君前願報新顏色
團扇須防白露秋

蜀國偶題

忽憶明皇西幸時暗傷潛恨竟誰知佩蘭應語宮臣道

莫向金盤進荔枝

未展芭蕉

冷燭無煙綠蠟乾芳心猶卷怯春寒一緘書札藏何事
會被東風暗拆看

劉象

象京兆人天復元年登第梁初卒

早春池亭獨游三首

春意送殘臘春晴融小洲蒲葺纔簇岸柳頰已遮樓便
有杯觴興可攄羈旅愁息鷺亦相狎盡日戲清流
清流環綠篠清景媚虹橋鶯刷初遷羽莎拳擬拆苗細

沙擢暖岸澗景動和飈倍憶同袍侶相歡倒一瓢
一瓢歡自足一日興偏多幽意人先賞疎叢蝶未過知
音新句苦窺沼醉顏醺萬慮從相擬今朝欲奈何

鷺鷥

潔白孤高生不同頂絲清軟冷搖風窺魚翹立荷香裏
暮侶低翻柳影中幾日下巢辭紫閣多時凝日向晴空
摩霄志在潛修羽會接鸞凰別葦叢

春夜二首

幾處兵戈阻路岐憶山心切與山違時難何處披懷抱
日日日斜空醉歸

一別杜陵歸未期祇憑魂夢接親知近來欲睡無難睡
夜夜夜深聞子規

曉登迎春閣

未櫛憑欄眺錦城煙籠萬井二江明香風滿閣花盈戶
樹樹樹梢啼曉鶯

詠仙掌

萬古亭亭倚碧霄不成擎亦不成招何如掬取天池水
灑向人間救旱苗

鄴中感舊

頃年曾住此中來今日重遊事可哀憶得幾家歡宴處

家家家業盡成灰

白髮

到處逢人求至藥幾回染了又成絲素絲易染髮難染
墨翟當時合泣髮

胡駢

駢唐末人梁初不仕

經費拾遺舊隱

林下茅齋已半傾九華幽徑少人行不將冠劍為榮事
只向煙蘿寄此生松竹漸荒池上色琴書徒立世間名
白楊風起秋山暮時復哀猿啼一聲

李巨川

巨川字下已姑臧人佐興元楊守亮幕守亮敗
為華帥韓建所擒建重其才奏令掌書奏乾寧
中駕幸三峯巨川自使下侍御史拜工部郎中
稍遷考功郎中諫議大夫上返正轉假禮部尚
書充黃州節度判官天祐初大駕幸岐梁太祖
自東平擁師迎駕至三峯單騎出降既而素忌

巨川多謀遣人空口之

撫言上至華清宮遣使賜韓建御容一軸時巨川草謝表以示吳子華其中有

形雲似蓋以長隨紫氣臨關而不度子華吟味不已因草篇與巨川對壘略曰霧開萬里克諧披觀之心掌拔一峯兼助捧持之力

遠意聯句

清書 疾失姓 澄失姓 嚴伯均 李巨川

家在炎州往朔方疾 豈知于闐望瀟湘澄 曾經隴底復
遼陽巨川 更憶東去採扶桑書 楂客三千路未央均 燭龍
之地日無光疾 將遊莽蒼窮大荒書 車轍馬足逐周王均

全五代詩卷七

羅江李調元雨村 編

梁

王 轂

轂字虛中宜春人乾寧五年進士第八梁官尚

書郎致仕唐音戍籤紀事轂允與崔允同在庠序相善將赴舉允

為相轂遂登第通志畧稱其人梁未知何據
錢之有日者在坐曰待此即為相乃登第後二十年允
調元按江西通志王轂北漢進士亦未攷

吹笙引

媧皇遺音寄玉笙雙成傳得何淒清丹穴嬌雛七十隻
一時飛上秋天鳴水泉迸瀉急相續一束宮商裂寒玉

旖旎香風繞拍生千聲妙盡神仙曲曲終滿席悄無語
巫山冷碧愁雲雨

鴻門讌

寰海沸兮爭戰苦風雲愁兮會龍虎四百年漢欲開基
項莊一劍何虛舞殊不知人心去暴秦天意歸明主項
王足底踏漢土席上相看渾未悟

玉樹曲

陳宮內宴明朝日玉樹新粧逞嬌逸三閣霞明天上開
靈囂振攝神仙出天花數朶風吹綻對壁輕盈瑞香散
金管紅紅旖旎隨寬旌玉佩參差轉壁月夜滿樓風輕

蓮舌泠泠詞調新當行狎客盡居祿直諫犯顏無一人
歌舞未終樂未闋晉王劍上粘腥血君臣猶在醉鄉中
一面已無陳日月聖唐御宇三百祀濮上桑間宜禁止
請傳此曲歸正聲願將雅樂調元氣

便是君臣猶在醉鄉中一面已無陳日月
毆者斂衽謝而退

苦熱行

祝融南來鞭火龍火旗焰焰燒天紅日輪當午凝不去
萬國如在紅爐中五嶽翠乾雲彩滅陽侯海底愁波竭
何當一夕金風發為我掃却天下熱

暑日題道邊樹

火輪迸焰燒長空浮埃撲面愁朦朦羸童走馬喘不進
忽逢碧樹含清風清風留我移時住滿地濃陰懶前去
却歎人無及物功不似團圓道邊樹

贈蒼溪王明府有文在手曰長生

執手長生在人皆號地仙水雲真遂性龜鶴足齊年但
以酒養氣何言命在天况無婚嫁累應拍尚平肩

逢道者神和子

珍重神和子聞名五十年童顏終不改綠髮尚依然酒
裏消閒日人間作散仙長生如可慕相逐隱林泉

送友人歸閩

東南歸思切把酒且留連再會知何處相看共黯然猿
啼梨嶺路月白建溪船莫戀家鄉住酬身在少年

春草碧色

習習東風扇萋萋草色新淺深千里碧高下一時春嫩
葉舒煙際微香動水濱金塘明夕照輦路惹芳塵造化
功何廣陽和力自均今當發生日懣懇祝良辰

夢仙謠三首

前程漸覺風光好琪花片片粘瑤草有人遺我五色丹
一粒吞之後天老

青童遞酒金觴疾列坐紅霞神氣逸笑說留連數日間

已是人間一千日

瑶臺絳節遊皆遍異果奇花香撲面松清夢覺却神清
殘月林前三兩片

後魏行

力微皇帝謗天嗣太武凶殘人所畏一朝粘懸飛上天
子孫盡作河魚餌

秋

蟬噪古槐疏葉下樹銜斜日映孤城欲知潘鬢愁多少
一夜新添白數莖

燕

海燕雙飛意若何曲梁嘔嘔語聲多茅檐不必嫌卑陋
猶勝吳宮燕爾窠

王 渙

渙字羣吉大順二年登第出孫幄門下梁初官

考功員外郎

宋詩紀事渙九十九歲
入宋為睢陽九老圖

悼亡

春來得病夏來加深掩粧窗卧碧紗為怯暗藏秦女扇
怕驚愁度阿香車腰肢暗想風欺柳粉態難忘露洗花
今日青門葬君處亂蟬衰草夕陽斜

惆悵詩十二首

八蠶薄絮鴛鴦央綺半夜佳期並枕眠鐘動紅娘喚歸去
對人勻淚拾金鈿

李夫人病已經秋漢武看來不舉頭得所濃華銷歇盡
楚魂湘血一生休

謝家池館花籠月蕭寺房廊竹颭風夜半酒醒憑檻立
所思多在別離中

隋師戰艦欲亡陳國破應難保此身訣別徐郎淚如雨
鏡鸞分後屬何人

七夕瓊筵隨事陳無花連蒂共傷神蜀王殿裏三更月
不見驪山私語人

夜寒春病不勝懷玉瘦花啼萬事乖薄倖檀郎斷芳信
驚嗟猶夢合歡鞋

嗚咽離聲管吹秋妾身今日為君休齊奴不說平生事
恐看花枝謝玉樓

青絲一絡隨雲鬢金剪刀鳴不忍看持謝君王寄幽怨
可能從此住人間

陳宮興廢事難期三閣空餘綠草基狎客淪亡麗華死
他年江令獨來時

晨肇重來路已迷碧桃花謝武陵溪山目斷無尋處
流水潺湲日漸西

少卿降北子卿還朔野離觴慘別顏却到茂陵惟一慟
節毛零落鬢毛斑

夢裡分明入漢宮覺來燈背錦屏空紫臺月落關山曉
腸斷君恩信畫工

王周

周梁貞明間人登進士第曾官巴蜀

唐音戊籤周詩
唐宋統文志並
無惟文獻通考載人唐人集目中今考峽船詩序內引陸魯望茶具詩其
人蓋在魯望之後而詩題紀年有漢寶已卯兩歲近則梁之貞明遠則宋
之太平興國而自注地名又有漢陽軍興國軍為宋郡號周殆為宋人
無疑以前人收人唐人內不敢刪去姑列于梁之貞明示存其舊也

誌峽船具詩并序

峽山之船與下之船大抵觀浮葉而為之其狀一也執而為用者或吹
殊而用一或狀同而名異皆有謂也下之船有櫓有五兩有帆所以伏

風也尾有桅傍有棚上者以其山曲水急下有石皆不可用也狀直如
榜前後各一者謂之梢船之斜正欹側為船之司命者梢類槳其狀殊
而船之便於事者悉不如梢作梢詩榜槳槳棹拔使其進而無退利涉
川澤為船之陳力者榜幾槳類其狀同而異名也在船有力悉不如榜
作榜詩峽水湍峻激石忽發者之潰流洑而旋旋者謂之腦岸石壁立
瀆之忽作篙力難制以其木之堅韌竿直載其首以竹納護之者謂之
戩竹為綫而勾其戩者謂之納為船之良輔者戩與篙狀殊而用一也
在船獨出悉不如戩作戩詩崖石如齒非麻索紉繩之為前牽取竹之
筋者破而用索為鞞以續之以備其危者謂之百丈繫其船首者謂之陽
紐牽之者擊鼓以號令之人聲難亂無以相接所以節動止進退牽之防礙者
謂之下緯濟其不通為船之先進者索與竹狀殊而用一也在船先容悉不
如百丈作百丈詩噫古人觀物因事為誌者甚多也予祇命憲局浚沂巴
實抵瞿塘耳目熟于長年三老輩矣船具之於船有力
者作詩以稱之庶幾魯望茶經者也俾系其索詩云

梢

制之居首尾俾之辨斜正首動尾聿隨斜取正為定有
如提吏筆有如執時柄有如秉師律有如宣命令守彼

全五代詩 卷之
長短隨兩溪鐵鎖枉馳名錦纜謾稱美長一豈能繫朽
索何足擬苟非給之為胡可力行止

自喻

予念天之生生本空疎器五宸稟慈訓憤悱讀書志七
歲辨聲律勤苦會詩賦九歲執公卷個儻干名意乞薦
鄉老書幸會春官試折桂愧巍峩依蓮何氣味性拙絕
不佞才短無餘地前年會知己薦章實非據寧見民說
平空荷君恩寄瞿唐抵巴渝往來召攬轡孤舟一水中
艱險實可畏群操百丈牽臨難無苟避瀆向江底發水
在石中沸槌鼓稱打寬繫紉呼下緯芒惡胡可分死生

何足諱騎衡與垂堂非不知前喻臨淵與履冰非不知
深慮我今縻縉紳善地誰人致城狐與社鼠巧佞誰從
庇奴顏與婢膝醜直誰從媚妻兒實限越容顏幾憔悴
致身霄漢人呢噓盡賢智

齒落詞

已卯至庚辰仲夏晦之暮吾齒右排上一齒脫而去呼
吸缺吾防咀嚼欠吾助年簪昔不返日馭走為蠹唇已
得無寒舌在從何訴輔車宜長依髮膚可增懼不須考
前古聊且為近喻有如雲中雨雨散絕回顧有如枝上
葉葉脫難再附白髮非獨愁紅顏豈私駐何必鬱九回

何必牽百慮開尊復開懷引筆作長句

贈怱師

水中有片月照耀婣娟姿庭前有孤栢竦秀歲寒期堅
然物莫遷寂焉心為師聲發響必答形存影即隨雪花
安結子雪葉寧附枝蘭死不改香并寒豈生漸晨鑪烟
裊裊病髮霜絲絲丈室冰凜冽一衲雲離披顧此名利
場得不慙冠綬

金盤草

生寧江巫山南陵林水中

今春從南陵得草名金盤與金盤有仁性生在林一端根節歲一節
其根一年生一節人採而服可解毒也合之甘而酸風俗競採掇俾人

防急難巴中虵虺毒解之如走丸巨葉展六出軟幹分

長竿搖搖綠玉活裏裏香荷寒世云暑酷月鬱有神物

看夏中採之則毒月巨虵衝足人即難採天之產於此意欲生民安今之為政者

何不反此觀知彼苛且猛慎勿虐而殘一物苟失所萬

金惟可歎莫並蒿與菜豈羨芝及蘭勤渠護根本栽植

當庭欄寄言好生者休說神仙丹

巫廟

巴水走若箭峽山開如屏洶湧正練白酋萃濃藍青崖
空蓄雲雨灘惡驚雷霆神仙宅幽邃廟貌橫杳冥隱約
可一夢縹緲餘千齡名利有所役舟楫無暫停窳宰垂

全五代詩 卷十
盼嚶祠禱希安寧，鷓鴣爾何物飛飛來廟庭。紛紛颺寥
次遠近隨虛舫，鐵石礪觜爪金碧輝光翎。翔集託陰險
鷗啄貪羶腥，日既恃威福歲久為精靈。依草與附木誣
說殊不經，城狐與社鼠瑣細何足聽。况乎人假人心闊
吞滄溟。

泊姑熟口

杳杳金陵路難禁，欲斷魂雨晴山有態。風晚水無痕，遠
色千崖愁聲一笛村。如何遣懷抱詩畢自開尊。

院

白日人稀到，簾垂道院深。雨苔生古壁，雪雀聚寒林。忘

慮憑三樂，消閑信五禽。誰知是官府，煙縷滿鑪沈。

公名

公居門館靜，旅寄萬州城。山共秋煙紫，霜并夜月清。無
愁千酒律，有句入詩評。何必須林下方，馳吏隱名。

富池口

扁舟閑引望，望極更盤桓。山密礙江曲，雨多饒地寒。短
莎烟冉冉，驚浪雪漫漫。難寫愁何限，鄉闕在一端。

題廳壁

永日無他念，孤清吏隱心。竹聲并雪碎，溪色共煙深。數
息閑凭几，緣情默寄琴。誰知同寂寞，相與結知音。

過武寧縣

行過武寧縣初晴物景和岸回驚水急山淺見天多細
草濃藍發輕烟正練拖晚來何處宿一笛起漁歌

西小晚景

公局長清淡池亭晚景中蕉竿開倚碧蓮朵靜淹紅半
引彎彎月微生瑟瑟風無思復無慮此味幾人同

自和

一片殘陽景朦朧淡月中蘭芽紅嫩紫梨頰抹生紅琴
阮資清格冠簪養素風煙霄半知足吏隱少相同

早春西園

引步攜筇竹西園小徑通雪歇梅帶綠春入杏梢紅靜
意之入穿漏孤愁笛破空如何將此景收拾向圖中

碧鮮亭

颺颺籠清籟蕭蕭鏗翠陰向高思盡節從直美虛心迴
砌滋蒼蘚幽窗伴素琴公餘時引步一徑靜中深

清連閣

照影翻窗綺層紋澗波絲青迷岼柳茸綠蘸汀莎片
雪翹飢鴛孤香卷嫩荷憑欄堪入畫時聽竹枝歌

採桑女

採桑知蠶飢投梭惜夜遲誰誇羅綺叢新畫學月省

渡溪

渡溪溪水急水濺羅衣濕日暮猶未歸盈盈水邊立

湖口縣

紫桑分邑載圖經屈曲山光展畫屏最是蘆洲東北望
人家殘照隔煙汀

岳州衆湖阻風

偶繫扁舟枕綠莎旋移深處避驚波曉來閑共漁人話
此去巴陵路幾多

西塞山二首

今謂之道士磯即興國軍大冶縣所隸也

西塞名山立翠屏濃嵐滿入半江青千尋鐵鎖無由問

石壁空存道者形

正昂頭然笑問因何去望千春翻思姑此傳詩什
空世皆無化石人

宿疎陂驛

秋染棠梨葉半紅荊州東望草平空誰知孤宦天涯意
微雨蕭蕭古驛中

再經秭歸二首

總角曾隨上峽船尋思如夢可悽然夜來孤館重來宿
枕底灘聲似舊年

秭歸城邑昔曾過舊識無人奈老何獨有淒清難改處

月明聞唱竹枝歌

巫小公署壁有無名氏畫戲書二韻

南陵直上路盤盤平地凌雲勢萬端堪笑巴民不厭足
更嫌山少畫山看

會噲岑山人

渝州江上忽相逢說隱西山最上峰略坐移時又分別
片雲孤鶴一枝筇

路次覆盆驛

曾上青泥蜀道難架空成路入雲寒如何却向巴東去
三十六盤天外盤

無題二首

水雪肌膚力不勝落花飛絮遠風亭不知何事鞦韆下
熨破愁眉兩點青

梨花如雪已相迷更被驚烏半夜啼簾捲玉樓人寂寂
一鉤新月未沈西

巫山廟

廟前溪水流潺潺廟中脩竹聲珊珊襄王一夢香難問
晚晴天氣歸雲閑

施南太守以獲兒為寄作詩荅之

虞人初獲酉江西長臂難將意馬齊今日未啼頭已白

不堪深入白雲啼

音

韻

卷八

羅江李調元雨村 編

梁

許鼎

鼎梁貞明六年登第

登嶺望

淼淼三江水悠悠五嶺關雁飛猶不度人去若為還一作

何時還

寧嶺四望

漢家仙仗在咸陽洛水東流出建章野老至今猶望幸

全五代詩 卷八
離宮秋樹獨蒼蒼

韋洵美

洵美梁人為羅紹威從事

荅素娥

別恨離群自古聞此心難捨意難論承恩必若頒時服
莫使霑濡有淚痕

路德延

德延冠氏人光化初擢第授拾遺梁太祖時河

中節度使朱友謙辟掌書記

五代詩話路德延儋州巖相之猶子數歲賦芭蕉詩

曰一種靈苗異天然體性虛葉如州界紙心似倒抽書聖日傳于都下
儋州坐事誅德延久不能振光化初方擢第又為感舊詩曰初騎竹

馬詠以蕉嘗忝名卿謂滿朝五字便容趨絳帳一枝尋許所丹青豈知
流落江邊遠不覺惟遺歲月遙
境未安身未立至今顏巷守籃瓢

全唐詩話友謙辟德延掌書記且禮之然德延浮
薄動多忤物友謙解體德延乃作小兒詩以刺之

小兒詩

情態任天然桃紅兩頰鮮乍行人共看初語客多憐臂
膊肥如瓠肌膚軟勝綿長頭纔覆額分角漸垂肩散誕
無塵慮逍遙占地仙排衙朱閣上喝道畫堂前合調歌
楊柳齊聲踏採蓮走隄行細雨奔巷趁輕煙嫩竹乘為
馬新蒲折作鞭鶯雛金錠繫猫子綵絲牽擁鶴歸晴島
驅鷺入暖泉楊花爭弄雪榆葉共收錢錫鏡當胸挂銀
珠對耳懸頭依蒼鶻裏袖學柘枝擅酒帶丹砂暖茶催

金言 卷八
小玉煎頻邀籌箸爭時乞繡鍼穿寶篋擘紅豆妝奩拾
翠鈿戲袍披按褥劣帽戴靴氈展畫趨三聖開屏笑七
賢貯懷青杏小垂額綠荷圓驚滴露羅淚嬌流污錦涎
倦書饒姪姹憎藥巧遷延弄帳鸞綃映藏衾鳳綺纏指
敲迎使鼓筋撥賽神弦簾拂魚鉤動箏推雁柱偏碁圖
添路畫笛管欠聲鷓惱客初酣睡驚僧半入禪尋蛛窮
屋瓦探雀遍樓椽拋果忙開口藏鉤亂出拳夜分圍楸
枰朝聚打鞦韆折竹裝泥燕添絲放紙鳶互誇輪水碓
相教放風旋旗小裁紅絹書一函截碧牋遠鋪張鷓網低
控射蠅弦詰語時時道謠歌處處傳匿愬眉乍曲遮路

臂相連闌草當春逐爭毬出晚田柳傍慵獨坐花底困
橫眠等鵲前籬畔聽蛩伏砌邊傍枝粘舞蝶隈樹捉鳴
蟬平島誇趨上層崖逞捷緣嫩苔車跡小深雪履痕全
競指雲生岫齊呼月上天蟻窠尋逕斲蜂穴遶階填樵
唱迴深嶺牛歌下遠川壘柴為屋木和土作盤筵險砌
高臺石危跳峻塔磚忽陞隣舍樹偷上後池船頂橐稱
師日甘羅作相年明時方任德勸爾減狂顛

韓定辭

定辭深州人梁太祖時為鎮州趙王王鎔書記

觀察判官檢校尚書祠部郎中兼侍御史

全唐詩
詰東坡

紀唐事云定辭不知何許人為鎮州王鎔書紀聘燕帥劉仁恭舍于賓館命慕容馬郁延接馬有詩贈韓意在試其學問韓即席酬之云坐內諸賓靡不欽訝稱為妙句然亦疑其銀筆之僻也他日郁從容問韓以雪兒銀筆之事韓曰昔梁元帝為湘東王好著書常記錄忠臣義士及文章之美者筆有三品以金銀雕飾或用班竹為管忠孝全者金管書之德行精粹者銀管書之文章贍麗者以班竹管書之故湘東王之譽振于江表雪兒亦密之愛姬能舞每見宿儻文章有奇麗者即付雪兒叶音律以歌之又問癡龍出自何處曰洛下有洞穴曾有人誤墜於中因行數里漸明曠見有宮室人物凡九處又有大羊羊鬣有珠人取食之不知何所後出以問張華華曰此地仙九館也大羊名癡龍耳定辭後問郁唯愁之山當在何處郁曰此隋郡之故事何謙遜而下問由是兩相悅服結交而去 侍兒小名錄劉崇遠耳日記云趙王鎔命馬或使于燕劉守光命定辭館之時燕之酒伎轉轉者一代名姝韓之所眷也每當酒席馬頗目之韓曰昔文公分叔隗于趙衰伯符輟小喬于公瑾蓋惟名色可奉名人所慮倡婦不勝賢者顧願願垂一詠故得奉之或即命題文不待綴作轉轉之賦其首日玳筵既設雅樂斯陳霧卷羅幕花橫錦茵有西園之上客命南園之佳人邈逞婢娟縱玉韻而傾國步移縹緲羅襪以生塵遂載以歸按此又以馬為趙使燕以二詩証之此為誤記

答馬或

崇霞臺上神仙客學辨癡龍藝最多盛德好將銀管述麗詞堪與雪兒歌

馬或

或梁時人少事盧龍鎮帥李匡威署幕職開平初匡威滅復事燕王劉仁恭

贈韓定辭

燧林芳草綿綿思盡日相攜陟麗譙別後巔菴山上望羨君時復見王喬

張直

直濮州人號逍遙先生梁太祖時青州王師範

嘗聘之

五代詩話師範頗好儒學聚書至萬卷為梁河陽節度使張直往就聘有宿顧城詩二首云云

宿顧城二首

顧城在范縣東

綠草展青裊樾影連春樹茅屋八九家農器六七具
主人有好懷寒衣留我住春酒新發醅香美連糟漉一醉
卧花陰明朝送君去

醉卧夜將半土底聞雞啼驚駭問主人為我剖荒迷武
湯東伐韋固君含悲悽神奪悔悟魄幻化為石雞形骸
僅盈寸吮啜若啜蜣吾村耕耘叟多獲於鋤犁

温憲

憲庭筠之子光啟中登進士第梁初為山南從

事有集

北夢瑣言有温頭者飛卿之孫憲之子仕蜀官常侍無他
能唯僻繪事温之先貌陋時號鍾馗憲子顛顛子鄂俱肖之

郊居

村前村後樹寓賞有餘情青麥路初斷紫花田未耕
雉聲聞不到山勢望猶橫冥冥春風裏吟酣信馬行

杏花

團雪上晴梢紅明映碧寥店香風起夜村白雨休朝靜
落猶和蒂繁開正蔽條澹然閑賞久無以破妖嬈

春鳩

村南微雨新平綠淨無塵散睡桑條暖閑鳴屋脊春春遠

聞和曉夢相應在諸隣行樂花時節追飛見亦頻

秦韜玉

韜玉字仲明京兆人中和二年得准勅及第以工部侍郎為田令孜神策判官所著有投知小

錄

撫言韜玉有詞藻亦工長短句有貴公子行云云然慕栢者為人至於躁進駕幸西蜀為田令孜擢用未期歲官至丞郎判鹽鐵特賜及

策按唐書王重榮詔晉王克用書且言奉密詔須公到使我圖公此令孜朱全忠朱玫之惑上也因示偽詔克用方與全忠有隙信之請討全忠及攻帝數詔和斛重榮不受命與克用謀定王室楊復恭代令孜領神策帝西狩令孜遂入川為十軍容使時韜玉隨至軍中後蜀太祖王建殺令孜全蜀遂為建有梁時韜玉不知所終

採茶歌

天柱香芽露香發爛研瑟瑟穿荻篾太守憐才寄野人

山童碾破團團月倚雲便酌泉聲煮獸炭潛然蚪珠吐
看著晴天早日明鼎中颯颯篩風雨老翠香塵下纔熟
攪時繞筋秋雲綠耽書病酒兩多情坐對閩甌睡先足
先我胸中幽思清鬼神應愁歌欲成

貴公子行

階前莎毬綠不捲銀龜噴香挽不斷亂花織錦柳撚線
妝點池臺畫屏展主人公業傳國初六親聯絡馳朝車
鬪鷄走狗家世事抱來皆佩黃金魚却笑儒生把書卷
學得顏回忍飢面

吹笙歌

信陵名重憐高才見我長吹青眼開便出燕姬再傾醕
此時花下逢仙侶彎彎狂月壓秋波兩條黃金閨黃霧
逸艷初因醉態見濃春可是韶光與纖纖軟玉捧暖笙
深思香風吹不去檀唇呼吸宮商改怨情漸逐清新舉
岐山取得嬌鳳雛管中藏著輕輕語好笑襄王大迂闊
曾臥巫雲見神女銀鎖金簧不得聽空勞翠輦衝泥雨

長安書懷

涼風吹雨滴寒更鄉思欺人撥不平長有歸心懸馬首
可堪無寐枕蛩聲嵐收楚岫和空碧秋染湘江到底清
早晚身閑著策去摘香深處釣船橫

檜樹

翠雲交幹瘦輪囷嘯雨吟風幾百春深蓋屈盤青麈尾
老皮張展黑龍鱗唯堆寒色資琴興不放秋聲染俗塵
歲月如波事如夢竟留蒼翠待何人

春雪

雲重寒空思寂寥玉塵如糝滿春潮片纔著地輕輕陷
力不禁風旋旋銷惹砌任他香粉如縈叢自學小梅嬌
誰家醉卷珠簾看弦管堂深暖易調

讀五侯傳

漢亡金鏡道將衰便有姦臣競佐時專國祇誇兄弟貴

舉家誰念子孫危後宮得寵人爭附前殿陳誠帝不疑
朱紫盈門自稱貴可嗟區宇盡瘡痍

貧女

蓬門未識綺羅香擬託良媒益自傷誰愛風流高格調
共憐時世儉梳妝敢將十指誇偏巧不把雙眉鬪畫長
苦恨年年壓金線為他人作嫁衣裳

題竹

削玉森森幽思清阮家高興尚分明捲簾陰薄漏山色
欹枕韻寒宜雨聲斜對酒缸偏覺好靜籠碁局最多情
却驚九陌輪蹄外獨有溪煙數十莖

鸚鵡

每聞別雁競悲鳴却歎金籠寄此生早是翠襟爭愛惜
可堪丹觜彊分明雲漫隴樹魂應斷歌接秦樓夢不成
幸自襍衡人未識賺他作賦被時輕

對花

長與韶光暗有期可憐蜂蝶却先知誰家促席臨低樹
何處橫釵帶小枝麗日多情疑曲照和風得路合偏吹
向人雖道渾無語笑勸王孫到醉時

題刑部李郎中山亭

儂家雲水本相知每到高齋強展眉瘦竹簾煙遮板閣

卷荷擎雨出盆池笑吟山色同欹枕閑背庭陰對覆基
不是主人多野興肯開青眼重漁師

八月十五日夜同衛諫議看月

常時月好賴新晴不似年年此夜生初出海濤疑尚濕
漸來雲路覺偏清寒光入水蛟龍起靜色當天鬼魅驚
豈獨座中堪仰望孤高應到鳳凰城

邊將

劍光如電馬如風百捷長輕是掌中無定河邊蕃將死
受降城外虜塵空旗縫鴈翅和竿裏箭撚雕翎逐隼雄
自指燕山最高石不知誰為勒殊功

塞下

到處人皆著戰袍麾旗風緊馬蹄勞黑山霜重弓添硬
青冢沙平月更高大野幾重開雪嶺長河無限舊雲濤
風林關外皆唐土何日陳兵戍不毛

織錦婦

桃花日日覓新奇有鏡何曾及畫眉祇恐輕梭難作匹
豈辭纖手遍生胝合蟬巧間雙盤帶聯鴈斜銜小折枝
豪貴大堆酬曲徹可憐辛苦一絲絲

釣翁

一竿青竹老江隈荷葉衣裳可自裁潭定靜懸絲影直

全五代詩 卷八
風高斜颭浪紋開朝攜輕棹穿雲去暮背寒塘戴月回
世上無窮嶮巖事莫應難入釣船來

曲江

曲沼深塘躍錦鱗槐煙徑裏碧波新此中境既無佳境
他處春應不是春金榜真仙開樂席銀鞍公子醉花塵
明年二月重來看好共東風作主人

隋隄

種柳開河為勝遊隄前常使路人愁陰埋野色萬條思
翠東寒聲千里秋西日至今悲兔苑東坡終不反龍舟
遠山應見繁華事不語青青對水流

天街

九衢風景盡爭新獨占天門近紫宸寶馬競隨朝暮容
香車爭碾古今塵烟光正入南山色氣勢遙連北闕春
莫見繁華祇如此暗中還換往來人

紫騮馬

渥洼奇骨本難求况是豪家重紫騮臆大宜懸銀壓膝
力渾欺著玉銜頭生獰弄影風隨步踔躑衝塵汗滿溝
若遇丈夫能控馭任從騎取覓封侯

問古

大底榮枯各自行黃疑陰隲也難明無門雪向頭中出

得路雲從足下生，深作四溟何浩渺。高為五嶽太崢嶸，都來總向人間看。直到皇天可是平。

豪家

石甃通渠引御波，綠槐陰裏五侯家。地衣鎮角香獅子，簾額侵鉤繡辟邪。按徹清歌天未曉，飲回深院漏猶賒。四隣池館吞將盡，尚自堆金為買花。

陳宮

臨春高閣擬瀛洲，貪寵張妃作勝遊。便把江山為已有，豈知臺榭是身讐。金城暗逐歌聲碎，鐵甕潛隨舞勢休。誰識古宮堪恨處，井桐吟雨不勝秋。

送友人罷舉授南陵令

共言愁是酌離杯，况值弦歌枉大才。獻賦未為龍化去，除書猶喜鳳銜來。花明驛路燕脂暖，山入江亭罨畫開。莫把新詩題別處，謝家臨水有池臺。

春遊

選勝逢君叙解攜，思和芳草遠煙迷。小梅香裏黃鶯轉，垂柳陰中白馬嘶。春引美人歌板熟，風牽公子酒旗低。早知有此閑身事，悔不前年住越溪。

咏手

一雙十指玉纖纖，不是風流物不拈。鸞鏡巧梳勻翠黛，

畫樓閑望壁珠簾金杯有喜輕輕點銀鴨無香旋旋添
因把剪刀嫌道冷泥人呵了美人髯

燕子

不知大厦許栖無頻已銜泥到座隅曾與佳人竝頭語
幾回拋却繡工夫

黃巢

巢冤句人舉進士不第廣明作亂破京都後滅

于秦山狼虎谷

貴耳集巢五歲時侍其翁與父為菊花詩翁未就巢信口曰堪與百花為總首自然天賜赭

黃衣父怪欲擊之翁曰可令再賦巢應聲云颯颯西風滿院栽藥寒香冷蝶難來他年我若為青帝報與桃花一處開又不第復賦菊云待到秋來九月八我花開後百花殺衝天香陣透長安滿城盡帶黃金甲又陶穀五代亂離紀云巢敗後為僧依張全義于洛陽曾繪像題詩人見

像識其為巢云

自題像

記得當年草上飛鐵衣著盡著僧衣天津橋上無人識
獨倚欄干看落暉

李夢符

夢符梁開平初人

全唐詩話梁開平初夢符在洪州口與布衣飲酒狂吟嘗以釣竿懸一魚向市肆唱漁父

引賣其詞好事者爭買之得錢便入酒家或抱水入水及少身一孔如蒸後不知所在人察考取狀於日插花飲酒何妨事樵唱漁歌不礙時人遂不敢復問又夢符遊南昌時鍾傳據其地有桂州刺史李增遣人謂傳曰夢符吾弟請遣歸鍾令求於市邸人曰夜來不歸不知所之有回常學士詩云云

回常學士

罷脩儒業罷脩真養拙藏愚春復春到老不疎林裏鹿
平生難見日邊人洞桃深處千株錦岩雪鋪時萬草新
深謝名賢遠相訪求聞難禱鳳為隣

漁父引

村寺鐘聲度遠灘半輪殘月落山前徐徐撥櫂却歸灣
浪疊朝霞錦繡翻

漁弟漁兄喜到來波官賽却坐江隈柳榆杓子木瘤杯
爛煮鱸魚滿案堆

陸禹臣

禹臣字服休河東人

全唐詩話避黃巢亂入南嶽得仙術隱
宜州北山後尸解為紫府仙伯嘗寓吳

生家與語
塵外理

贈吳生

露下瑤簪湯雲生石室寒皇壇鸞鶴舞丹竈虎龍蟠

劉元英

元英初名操燕地廣陵人以明經擢第仕燕主

劉守光為相後得道號海蟾子

湖廣總志元英為相一
旦忽有道人來謁自稱

正陽子索雞卵十枚金錢十枚以一丈置几上累十卵于錢若浮圖之狀
海蟾驚嘆曰危哉道人曰人信禁樂之場履憂患之地其危有甚于此者
復盡以其錢碎為一擲之而去海蟾由此大悟遂易服從道宋仁宗天
聖九年持志名山所至多有遺跡一日于潭州壽寧觀題古詩十韵
云云仍自寫真其旁撮襟書龜鶴齊壽四字題云廣寧閑
民劉某書丹成尸解至元六年贈海蟾明悟宏道直君

題潭州壽寧觀

醉走白雲來倒提銅尾柄引箇碧眼奴擔著獨壺瘦自
言秦世事家住葛洪井不讀黃庭經豈燒龍虎鼎獨立
都市中不愛俗人請欲携霹靂琴去上芙蓉頂吳牛買
十角溪田耕半頃種秫釀白醪總是仙家境醉眠松陰
下閑過白雲頰要去即便去直入秋霞影

張無夢

無夢字靈隱號鴻濛子與劉海蟾為方外友遊
天台登赤城廬于瓊臺觀宋初名對除著作郎
不受賜還山令台州給俸以養老有瓊臺集

天台桐柏觀

天台瀑布落青天觀在天台瀑布邊道士祇今燒藥處
仙翁曾是種芝田龍居古洞遺殘雨鶴出高巢點破烟
暫別靈谿遊五岳不知重到又何年

懷楚

楚唐末僧梁初住安州白兆竺乾院

送新平故人

常聽倉庚思舊友又因蝴蝶夢生涯一千餘里河連郭
三十六峯寒到家陰島直分東號雁晴樓高入上陽鴉
姜嫄廟址與君別雁笑薄寒悲落花

子蘭

蘭昭宗朝文章供奉入梁卒

詩話元祐元年四月朱全忠逼昭宗遷都洛陽盡徙長安

居人以東子蘭有悲長安詩云何事天時禍未回生靈愁悴苦寒灰豈知萬頃繁華地強半今為瓦礫堆又長安傷春詩云霜隕中春半點無在遊恣飲盡光徒年年賞翫公卿輩今委溝塍骨漸枯又晚望詩云雨添一夜秋濤濶極目茫茫似接天不知龍物潛何處魚躍蛙鳴滿檻

前皆為朱全忠而作也

飲馬長城窟

游客長城下飲馬長城窟馬嘶聞水腥為浸征人骨豈不是流泉終不成潺湲洗淨骨上土不洗骨中冤骨若比流水四海有還魂空流嗚咽聲聲中疑是言

華嚴寺望樊川

萬木葉初紅人家樹色中疎鐘搖雨脚秋水浸雲容雪

積回寒鴈村燈促夜春舊山歸未得生計欲何從

觀碁

拂局盡消時能因長路遲點頭初得計格手待無疑寂默親遺景凝神入過思共藏多少意不語兩相知

與道侶同於水陸寺會宿

論道窮心少有朋此時清話昔年曾柿凋紅葉鋪寒井鵠墜霜毛著定僧風遶遠聲秋澗水竹穿深色夜房燈出門盡是勞生者只此長閑幾箇能

襄陽曲

為憶南遊人移家大堤住千帆萬帆來盡過門前去

鸚鵡

翠毛丹紫乍教時終日無寥似憶歸近來偷解人言語
亂向金籠說是非

白衫舉子

侯鯖錄敬翔當權時有一
歌舉子白衫作舞歌唱云

執板狂歌乞個錢塵中流浪且隨緣直饒到老常如此
猶勝危時弄化權

黃冠野夫

授馬氏女詩

黃鹿真人馬氏女者幼好道有黃冠野夫年踰七十顏
如渥丹傳鉛汞符篆要術易其名為道興授詩而行
後結菴於廬江之東復遇野夫與鎮壇金銀為苦鹿白鷺之精天祐
末盜欲取之遂駭駕黃鹿白鷺前引騰空而逝如所授詩之言

女是寄生枝男是冬青木冬青駕白鵝寄生巧黃鹿若
遇寇相凌穩便拋家族早早上三青莫候丹砂熟

崔素娥

素娥韋洵美妾

侍兒小名錄洵美先輩開平歲及第受鄴都從事
辟焉乃挈所寵素娥行羅緹威聞其妹麗才達臨
河令女使齋二百疋及生釵而露意焉洵美無所容遂令妝束更衣脩緘
獻之素娥作詩別之洵美乃不受辟渡河宿一寺長吁而寢有行者排闥而
揖曰先輩蓄何不平事洵美具語之歛然而去至三更以一皮囊貯素娥
而至侵曉問寺僧言在寺打鐘三十餘年已不知所之洵美即跡蹤他所

別韋洵美

妾閉閑房君路岐妾心君恨兩依依神魂倘遇巫娥伴
猶逐朝雲暮雨歸

楊萊兒

萊兒字蓬仙進士趙光遠溺之後為豪家所得

和趙光遠題壁

長者車塵每到門長卿非慕卓王孫定知羽翼難隨鳳
却喜波濤未化鯤嬌別翠鈿黏去袂醉歌金雀碎殘尊
多情多病年應促早辦名香為返魂

荅小子弟詩

光遠恃才萊兒大誇于客指光遠為一鳴先輩放榜日盛飾立門以俟小子弟馬上念詩誰之萊兒荅云

黃口小兒口莫一作憑逡巡看取第三名孝廉持水添餅

子莫向街頭亂枕鳴

小子弟謔萊兒詩云盡道萊兒口可憑一冬誇婿好聲名適來安遠門前見光遠何曾解一鳴

王福娘

福娘字宜之解梁人北里前曲妓也

題孫際詩後

際贈福娘詩俱題窗左紅牆後有數行未滿福娘因自題一絕

苦把文章邀勸人吟看好箇語言新雖然不及相如賦
也直黃金一二斤

題紅箋詩

宴每歡洽際嘗自慘然一日忽以紅箋題詩授際索和

日日悲傷未有圖嬾將心事話凡夫非同覆水應收得
只問仙郎有意無

蔡荅福娘詩云韶妙如何有遠圖未能相為信非夫泥中蓮子雖無梁移入家園未得無

擲紅巾詩

蔡自洛還京上巳日契于水曲聞鄰棚綠竹宜之在馬語且且詣其里其妹小福在門團紅巾擲際行之則宜之詩也

久賦恩情欲託身已將心事再三陳泥蓮既沒移栽分
今日分離莫恨人

洛陽人

嘲跋異

劉道醇五代名畫記異沂善畫佛像梁龍德中洛陽廣愛寺僧邀之畫三門兩壁時有張將軍圖尤善丹青異方用朽圖長揖而進搦筆倏忽而成石堵異睹跡驚讓聽其成之洛陽人因為謔嘲異云赫赫洛下唯說異話張氏出頭跋異無價後福先寺請異畫大殿護法善神有滑臺人李羅漢來與角畫異恐如張圖讓西壁與之自竭思成一神像平生所未能李見之媿甚自縊死時人復嘲之云云

李生來跋君怕不意今日却增價不畫羅漢畫駝馬

驪山遊人

題故翠微宮

淡苑翠微寺在驪山絕頂舊驪宮也唐太宗避著于此後寺亦廢有遊人題云

翠微寺本翠微宮樓閣亭臺幾十重天子不來僧又去

樵夫時倒一株松

梁初朝士

觀野花思京師舊遊

曾過街西看牡丹牡丹繞謝便心闌如今變作村園眼

鼓子花開也喜歡

河北諺

梁將侍中葛從周有殊功鎮青社人為語曰

山東一條葛無事莫撩撥

王彥章諺語

人死留名豹死留皮

長安中鬼

秋夜吟

長安秋夜有人聞鬼吟又有和者相傳務本門是鬼市或風雨晦明皆聞其誼聚之聲焉

六街鼓歇行人絕九衢茫茫室有月吟九衢生人何勞

勞長安土盡槐根高和

高麗鏡文

梁末帝貞明三年王建立為王市有異人賣古鏡有文云文人宗含宏解之曰三水中四維下上帝降子于辰馬者辰

韓馬韓也己年中二龍見一則藏身青木中一則見形黑金東青木松也謂松岳郡人以龍為名者之子孫可為君王也黑金鐵也指鐵圓謂今王初盛於此殆終滅于此乎先操雞後搏鴨者王侍中得國後先得雞林後收鴨綠之意也弓裔令物色求異人東州勃羅寺有鎮星塑像如其狀

三水中四維下上帝降子於辰馬先操雞後搏鴨已年

中二龍見一則藏身青木中一則見形黑金東

梁太廟樂舞辭

五代會要梁開平二年正月太常奏定享太廟樂迎神舞開平之舞迎祖奏慶肅之樂酌獻奏慶熙

飲福酒奏慶隆送文舞迎武舞奏慶融亞獻終獻奏慶休唐餘錄梁宗廟樂迎神奏開平舞次皇帝行次帝盥次登歌獻肅祖奏大合之舞恭祖奏象功之舞憲祖奏來儀之舞列祖奏昭德之舞次飲福次撤豆次送神

開平舞

黍稷馨醴醕清牲牲潔金石鏗恭祀事結皇情神來格

歌頌聲

皇帝行

莫高者天攀躋弗克濟天有方累仁積德祖宗隆之子孫履之配天明祀永永孝思

帝盥

莊肅蒞事周旋禮容裸鬯嚴潔穆穆雍雍

登歌

於赫我皇建中立極動以武功靜以文德昭事上帝歡心萬國大報嚴禋四海述職

大合舞

於穆皇祖濟哲雍熙美溢中夏化被南陲后稷累德公
劉創基肇興九廟樂合來儀

象功舞

天地合德睿聖昭彰累贈太傅俄登魏王雄名不朽奕
葉而光建國之兆君臨萬方

來儀舞

於赫帝命應天順人亭育品彙賓禮百神洪基永固景
命維新肅恭孝享祚我生民

昭德舞

肅肅文孝源濬派長漢稱誕季周實生昌奄有四海

彼百王笙鏞迭奏禮物熒煌

飲福

夏王縱金永頌聲縻絲孤竹和且清靈歆醉止犧象盈
自天降福千萬齡

撤豆

笙鏞洋洋庭燎煌煌明星有爛祝史下堂蓬豆斯撤禮
容有章克勤克儉無怠無荒

送神

其降無從其往無蹤黍稷非馨有感必通赫奕令德髣
髴睟容再拜慌忽遐想昊穹

全五代詩卷九

羅江李調元雨村 編

唐

莊宗

莊宗名存勗太祖李克用長子天祐五年嗣立
為晉王破燕滅梁遂襲尊號改元同光在位三

年謚莊宗廟號雍陵

五代史補莊宗公子時雅好音律又能自撰曲子詞其後凡用軍皆以所撰詞

授之使揚聲而唱謂之御製至于入陣不論勝負馬頭纔轉則眾唱齊作故人忘其死斯亦用軍之一奇也

後唐明宗戒秦王從榮曰吾見先王在藩時愛自作歌詩將家子文非素習未能盡妙諷于人口恐被諸儒竊笑時從榮方聚雜進士浮薄之

叙功賞李嗣源亦言其勞莊宗曰知慶薄有功但每見慶則憤然安得更有賜與之意因舉唐太宗詩曰待余心肯日是汝運通時

子以歌詩吟咏為事以此言規諷之一日秦王進詩上說于俳優故新磨新磨焚曰勿訝秦丁詩好他阿翁平生愛作詩上大笑先皇即莊宗也

短歌一作歌頭詞

賞芳春暖風飄泊鶯啼綠樹輕煙籠晚閣杏桃紅開
萼靈和殿禁柳千行斜金絲絡夏雲多奇峰如削
動微涼輕綃薄梅雨霽火雲爍臨水檻永日逃繁暑
泛觥酌

露華濃冷高梧彫萬葉一霎晚風蟬聲新雨歇惜惜此
光陰如流水東籬菊殘時歎蕭索繁陰積歲時暮景難
留不覺朱顏失却好容光且且須呼賓友西園長宵讌
雲謠歌皓齒且行樂

馮道

道字可道瀛州景城人初事劉守光為叅軍事
敗去事宦者張承業為巡官薦之晉王為掌書
記唐莊宗即位拜戶部侍郎明宗朝同中書門
下平章事歷事晉漢周卒年七十三自號長樂
老謚文懿追封瀛王詩集十卷

長樂老傳自叙略曰余先自燕之歸唐事莊宗

明宗閔帝清泰帝又事晉高祖皇帝少帝均據汴京為成二主所制自鎮州與文武臣奉馬步將士歸漢朝事高祖皇帝今上久叨祿位備歷艱危階自將仕郎轉朝議郎朝散大夫朝議大夫銀青光祿大夫光祿大夫特進開封儀同三司職自幽州節度使官河東節度使官掌書記再為翰林學士改授瑞明殿學士集賢殿大學士太微宮使再為宏文館大學士又充諸道勳職轉運使南郊大禮使明宗皇帝晉高祖皇帝山陵使再攝定國軍節度使司州管内觀察處置等使一為長春宮使又授武勝軍節度使鄧州房州管内觀察處置等使官攝幽州叅軍試大理評事

檢校尚書祠部郎中兼侍御史檢校吏部郎中兼御史中丞檢校太尉同
 中書門下平章事檢校太師兼侍中又授檢校太師兼中書令正官自行
 其室中書舍人再為戶部侍郎轉兵部侍郎中書侍郎再為門下侍郎刑戶
 吏尚書右僕射左僕射三為司空兩在中書一守本官又授司徒兼侍中
 賜私門十六戟又授太尉兼侍中又授戎太傅又授漢太師爵自開國男
 至開國公魯國公再封秦國公梁國公燕國公食邑自三百戶至一萬一千
 戶食寔封自一百戶至一千八百戶勳自柱國至上柱國功臣名自經邦
 致理功臣至守正崇德保邦致理功臣安時處順守義崇靜功臣崇仁
 保德寧邦翊聖功臣靜思本末非人之謀是天之佑時開一卷時飲一杯
 食味別聲被色老而自樂何樂如之 北夢瑣言宰相馮道形神庸陋
 一日為丞相士人多竊笑之 岳與任贊偶語見道行而復顧贊曰新相
 曰顧何也岳曰定是忘持兔園冊來道之鄉人在朝者聞之告道道因授
 岳秘書監任贊授散騎常侍北中村墅多以兔園冊教蒙童以是訛之
 然兔園冊乃徐庾文體非鄙朴之談但家藏一本人多賤之也 青箱雜
 記世譏馮道生依阿說隨不能死節工荆公雅愛道謂其能屈身以安人如
 佛菩薩行其所作詩雖淺近而多諳理 五代史天成長興之間歲屢豐
 熟中國無事道嘗戒明宗曰臣為河東掌書記時奉使中山過井陘之
 險懼馬蹶失不敢怠於銜轡及至平地謂無足慮遽跌而傷凡蹈危者慮
 深而獲全居安者患生於所忽此情人之常也明宗問曰天下雖豐百姓
 濟否道曰穀貴餓農穀賤傷農因誦文士聶夷中田家詩其言近而易曉明

宗顧左右錄其詩常以自誦 叢紀天福三年與戎和當遣輔相為使
 趙瑩桑維翰同堂皆未言以戎反瑩難測咸懼于將命馮道與諸公中
 書食訖堂吏前白北使事色變手顫道索紙一幅書云道去即遣馮勅遂
 舍都亭驛不復歸家虜以道有重名命與其國相同列戎賜臣下牙笏及
 臘月賜牛頭皆為殊禮道皆得之以詩謝云牛頭偏得賜象笏更容持
 勇中大寒賜道錦襖貂裘羊狐貂各各一每入謁悉服四襖宿館中并
 覆三衾有詩曰朝披四襖專藏手夜覆三衾怕露頭及還京師作詩五
 章述北使之意首章云云 總龜瀛王性仁厚家有一池每得魚放池
 中其子監丞每竊釣之瀛王聞之不悅於是高其墻垣鑰其門戶作詩
 書其門曰高却垣墻鎖却門監丞從此罷垂綸池中魚鱉應相賀從此
 方知有主人 續翰林志同光中承旨盧質節制河中道贈之詩略云視
 草北來唐學士擁旄西去漢將軍 玉壺清話質禹鈞生五子儀儼儼
 偁儼等相繼登科馮瀛王贈禹鈞詩燕山質十郎教子有義方靈椿樹老
 丹桂五枝芳時號質氏五龍 懶真字同州澄城縣有九龍廟然只一妃
 土人云馮道女也夏縣司馬才仲題詩云身既事十王女亦妃九龍過客
 讀之皆笑 調元按五代詩中有歷事數朝者甚多俱各按其事跡於何
 朝最著者即編入其中至馮道身事五代共十君殊難位
 置今編于唐者從其朔也亦即做史家之例非敢臆斷也

天道

窮達皆由命何須發嘆聲但知行好事莫要問前程冬
去冰須泮春來草自生請君觀此理天道甚分明

偶作

莫為危時便愴神前程往往有期因須知海岳歸明主
未省乾坤陷吉人道德幾時曾去世舟車何處不通津
但教方寸無諸惡豺虎叢中也立身

北使還京作

去年今日奉皇華只為朝廷不為家殿上一杯天子泣
門前雙節國人嗟龍荒冬往時時雪兔苑春歸處處花
上下一行如骨肉幾人身死掩風沙

盧文紀

文紀字子持舉進士事梁為集賢殿學士唐明
宗時為御史中丞遷工部尚書貶石州司馬久
之為太常卿奉使於蜀過鳳翔廢帝時為節度
使見文紀竒之後入立拜為中書侍郎同中書

門下平章事周時進司空

五代史本傳唐廢帝立志書清
望宮姓名內琉璃瓶中夜焚香咒

天以筋挾之首得文紀欣然相之晉高祖起太原廢帝北征過拜徵陵
顧文紀曰吾自鳳翔識卿不以常人為待今日使吾至此卿宜如何文
紀謝罪而已

後唐宗廟樂舞辭

仁君御宇寰海謚清運符武德道協文明九成式叙百

度惟成金門積慶玉葉傳榮

盧汝弼

汝弼登進士第以祠部員外郎知制誥從昭宗

遷洛後依太祖克用表為節度副使卒唐莊宗

時贈兵部尚書

五代史汝弼故唐時名族與盧程門第相等因共薦之莊宗即位議擇宰相而盧汝弼已死乃

以盧程為相拜命曰肩輿道中帝問左右對曰宰相擔子入門莊宗登樓視之笑曰所謂似是而非者也嘗謂郭崇韜曰朕悞相此癡

物並思汝弼焉李襲吉傳盧汝弼代為副使封拜官爵皆出汝弼汝弼工書畫而文辭不及襲吉襲吉嘗為書諭梁太祖使人讀之至毒手尊拳交

相于暮夜金戈鐵馬蹂踐于明時顏曰李公僻處一隅得士如此使吾得之傳虎以翼也顧謂從事敬翊答之而文辭亦不及云北夢瑣言汝弼

嘗為張相濟出征判官傳檄四方其略云致赤子之流離自朱邪之板蕩謂人曰天生朱邪赤子供我之筆也

薄命妾

君恩已斷盡成空追想嬌歡恨莫窮長為薜花光曉日

誰知團扇送秋風黃金買賦心徒切清露飛塵信莫通

閑凭玉欄思舊事幾回春暮泣殘紅

秋夕寓居精舍書事

葉滿苔堦杵滿城此中多恨恨難平疎簷看織蠅蛸網

暗隙愁聽蟋蟀聲醉臥欲拋羈客思夢歸偏動故鄉情

覺來獨步長廊下半夜西風吹月明

聞雁

秋風蕭瑟靜埃氛邊雁迎風響咽群瀚海應嫌霜下早

湘川偏愛草初薰盧州宿處依沙岸榆塞飛時度晚雲

何處最添羈客恨竹窗殘月酒醒聞

鴛鴦

雙浮雙浴傍苔磯蓼浦蘭皋繡帳幃長羨鴛鴦能潔白
不隨鴻鴈聞毛衣霞侵綠渚香衾暖樓倚青雲殿瓦飛
應笑隨陽沙漠雁洞庭烟暖又思歸

和李秀才邊庭四時怨

春風昨夜到榆關故國烟花想已殘少婦不知歸不得
朝朝應上望夫山
盧龍塞外草初肥雁乳平蕪曉不飛鄉國近來音信斷
至今猶自著寒衣

八月霜飛柳半黃蓬根吹斷雁南翔隴頭流水關小月

泣上龍堆望故鄉

朔風吹雪透刀瘢飲馬長城窟更寒半夜火來知有敵
一時齊保賀蘭山

趙延壽

延壽本姓劉恒山人仕後唐尚主為樞密使清

泰末官至大丞相封魏主

五代史李崧傳契丹入雁門明宗選將議久不決延壽欲以康

義誠應選李崧獨薦不取塘敬塘陰德之遣人謂崧曰為浮屠者必合其尖蓋欲使終始成已事也後崧事晉又建議與契丹和親學士薛文遇大以為非因誦成是社稷依明主安危託婦人之詩以誚之帝怒崧惶恐拜無算幾得罪

塞上

全五代詩 卷九
黃沙風捲半空拋雲動陰山雪滿郊探水人回移帳就
射鵰箭落著弓抄鳥逢霜果饑還啄馬渡水河渴自跑
占得高原肥草地夜深生火折林梢

崔居儉

居儉唐末進士仕後唐累官戶部尚書

五代史劉昫傳居儉以祖

諱彘為太常卿不肯充禮儀使改秘書監遂快快失職中書舍人李祥為居儉誥詞有聞名心懼之語劉昫輒易曰有耻且格居儉訴曰名諱有令式予何罪也聞者皆傳以為笑

後唐宗廟樂舞辭

艱難王業返正皇唐先天再三却日重光漢紹世祖夏
資少康功成德茂率祀無疆

熊 璪

璪後唐清泰二年登進士第延州劉景巖辟為

從事晉終商州上津令有屠龍集

東觀漢記劉夢得言八音與政通文

章與時高下昔人是之五季道衰文喪當時操筆牘大率皆哇俚淺下亂雜無章其簡能遠不忘君志在憂國文雖膚近而忠誠可取若璪者蓋鮮儼也余讀其二國音書絕

後篇及晉末感興諸詩而非之蘇君又出當時集稿示余雖不脫爾日風範亦時有佳語自可傳後無疑

祖龍詞

平吞六國更何求童女童男問十洲滄海不回應悵望
始知徐福解風流

謫居海上

家臨涇水隔秦川來往關河路八千堪恨此身何處老

始皇橋畔又經年

熊皎

皎繳弟自稱九華山人有南金集

雅言雜載九華山人熊皎能詩早行云山

前猶見月陌上未逢人小居云果熟秋先落禽寒夜未樓間居云深逢野草皆為藥靜見樵人恐是仙又云厭聽啼鳥夢醒後滿掃落花春盡時 事文類聚皎有句云廢土有人耕不畏古廳無訟醉何妨

早梅

江南近臘時已亞雪中枝一夜欲開盡百花猶未知人情皆共惜天意欲教遲莫訝無濃豔芳筵正好吹

冬日原居酬光上人見訪

吾道喪已久吾師何此來門無塵事閉卷有國風開野

迴霜先白庭荒葉自堆寒暄吟罷後猶喜話天台

早行

結束何妨早將行四顧頻山前猶見月陌上未逢人遠樹動宿鳥危橋怯病身漸明恒自慰應免復迷津

湘江曉望

笙歌歡罷散離筵水色朦朧鮫宿烟山響疎鐘何處寺火光收釣下灘船微雲過鳥侵明月古岸平江浸遠天歸夢已闌風色動孤帆仍要住無緣

遊嵩山

獨背焦桐訪洞天暫攀靈迹棄塵緣深逢野草皆疑藥

靜見樵人恐是仙翠木入雲空自老古碑橫水莫知年
可憐幽景堪長往一任人間歲月遷

九華望廬山

九江山勢盡崢嶸惟有匡廬最得名萬疊影遮殘雪在
數峯嵐帶夕陽明冷侵醉榻鋪秋色高亞吟龍送水聲
只待丹霄酬志了白雲深處是歸程

道傍松

偃蓋當衢莫記年獨含蒼翠鶴應憐垂陰獨向笙歌地
有韻自成風雨天塵□路岐分夜月燒侵根脚起殘烟
論功只合行人賞銷得煩蒸古道邊

月中桂

斷破重輪種者誰銀蟾何事便相隨莫言望夜無攀處
却是吟人有得時孤影不凋清露滴異香常在好風吹
幾回日斷雲霄外未必姮娥惜一枝

懷三茅道友

塵事何年解客嘲十年容易到三茅長思碧洞雲窗下
曾借黃庭雪夜抄丹桂有心憑至論五峰無信問深交
杏壇仙侶應相笑只為浮名未肯拋

贈胥尊師

綠髮童顏羽服輕天台玉屋幾經行雲程去速因風起

酒債還遲待藥成
房閑十洲煙浪潤
籙開三洞鬼神驚
他年華表重歸日
却恐桑田已變更

盧士衡

士衡後唐天成二年進士

靈溪老松歌

靈溪古觀壇西角
千尺鱗皴棟梁樸
橫出一枝曼樓閣
直上一枝掃寥廓
白石蒼苔擁根脚
月明風撼寒光落
有時風雨晦暝擺
撼若黑龍之騰躍
合生於象外峯巒
枉滯乎人間山岳
安得巨靈受請託
拔向青挂白榆邊
安著

再遊紫陽洞重題小松

仙家種此充朝食
葉葉枝枝造化力
去年見時似鶴高
今年蕭騷八九尺
不同矮檜紋委地
定向晴空倚天碧
好期逸士統貞根
昂枝點破秋苔色
尋思凡眼重花開
寧知此木超塵埃
祇是十年五年間
堪作大厦之宏材

松

雲外千尋好性靈
伴杉陪柏事孤貞
招呼暑氣終無分
應和涼風別有聲
細雨灑時花旋落
道人食處葉重生
如逢郢匠垂搜採
為棟為梁力不輕

遊靈溪觀

雲藏寶殿風塵外粉壁松軒入看初話久仙童顏色老
病來元鶴羽毛踈樵夫接引尋紅朮道士留連說紫書
不為壯心降未得便堪從此翫清虛

寄天台道友

思遙指玉霄峰悵望江山阻萬重曾隔曉窗聞法鼓
幾同寒榻聽踈鐘別來知子長餐栢吟處將誰對倚松
且任人間行聖教莫思天路便登龍

花落

迎風嘯未已和雨落款款千枝與萬枝不如一竿竹

鍾陵鐵柱

千年埋沒竟何為變化宜將萬物齊安得風湖借方便
鑄成神劍斬鯨鯢

僧房聽雨

古寺松軒雨聲別寒窗聽久詩魔發記得年前在赤城
石樓夢覺三更雪

題牡丹

萬葉紅綃剪盡春丹青任寫不如真風光九十無多日
難惜尊前折贈人

于鄴

鄴武陵人唐末進士唐明宗時官工部郎中

詩話

後唐明宗時工部尚書盧文紀與宰相崔協有隙協除鄴工部郎中文紀以鄴與其父嗣業名同音鄴赴參文紀不見鄴因醉忿自經死文紀坐貶官 又按全唐詩有鄴下第不勝其忿題路左佛廟詩云雀兒未逐颶風高下視鷹鷂意氣豪自謂能生千里足黃昏依舊委蓬蒿

秋夕聞雁

星漢欲沈盡誰家砧未休忽聞涼雁至如報杜陵秋千
樹又黃葉幾人新白頭洞庭今夜客一半却登舟

歲暮還家

東西流不駐白日與車輪殘雪半成水微風應欲春幾
經他國歲已減故鄉人回首長安道十年空苦辛

褒中即事

風吹殘雨歇雲去有烟霞南浦足遊女綠蘋應發花遠

鐘當半夜明月入千家不作故鄉夢始知京洛賒

塗中作

西南千里程處處有車聲若使地無利始應人不營天
涯猶馬到石跡尚塵生如此未曾息蜀山終_豈翼平

題華山麻處士所居

貴賤各擾擾皆逢朝市間到此無馬跡始知君獨閑冰
破聽敷水雪晴看華山西風寂寥地唯我坐忘還

天南懷故人

獨行千里塵軋軋轉征輪一別已多日總看成老人洞
庭雪不下故國草應春二月烟波暖南風生綠蘋

路傍草

春至始青青香車碾已平不知山下處來向路傍生每
歲有人在何時無馬行應隨塵與土吹滿洛陽城

書情

負郭有田在年年長廢耕欲磨秋鏡淨恐見白頭生未
作一旬別已過千里程不知書與劍十載兩無成

感懷

東風吹草色空使客蹉跎不設太平險更應游子多幾
傷行處淚一曲醉中歌盡向青門外東隨渭水波

遊中梁山

僻地好泉石何人曾陸沈不知青嶂外更有白雲深因
此見喬木幾回思舊林殷勤爰與鳥唯我獨何心

尋山

到此絕車輪萋萋草樹春青山如有利白石亦成塵水
澗應無路松深不見人如知巢與許千載迹猶新

宿江口

南渡人來絕喧喧雁滿沙自生江上月長有客思家半
夜下霜岸北風吹荻花自驚歸夢斷不得到天涯

斜谷道

亂峯連疊嶂千里綠峨峨蜀國路如此遊人車亦過遠

烟當驛斂驟雨逐風多獨憶紫芝叟臨風歌舊歌

過百牢關貽舟中者

蜀國少平地方思京洛間遠為千里客來度百牢關帆影清江水鈴聲碧草山不因名與利爾我各應閑

客中覽鏡

何當開此鏡即見髮如絲白日急於水少年能幾時每逢芳草處長返故園遲所以多為客蹉跎欲怨誰

長安逢隱者

征車千里至碾遍六街塵向此有營地忽逢無事人昔時顏未改浮世路多新且脫衣沽酒終南山欲春

贈王道士

日日市朝路何時無苦辛不隨丹竈客終作白頭人浮世度千載桃源方一春歸來華表上應笑北邙塵

友人亭松

俛仰不能去如逢舊友同曾因春雪散見在華山中何處有明月訪君聽遠風相將歸未得各占石巖東

過洛陽城

古來利與名俱在洛陽城九陌鼓初起萬車輪已行周秦時幾變伊洛水猶清二月中橋路鳥啼春草生

客中月

離家凡幾宵一望一寥寥新魄又將滿故鄉應漸遙獨
臨彭蠡水遠憶洛陽橋更有乘舟客悽然亦駐橈

友人南遊不回因而有寄

相思春樹綠千里亦依依鄴社月頻滿瀟湘人未歸桂
花風半落煙草蝶雙飛一別無消息水南車跡稀

長信宮

簾涼秋氣初長信恨何如拂黛月生猶解鬟雲滿梳一
從悲畫扇幾度泣前魚坐聽南宮樂涼風搖翠裾
一失輦前恩綺羅生暗塵惟應深夜月獨伴向隅人長
信翠蛾老昭陽紅粉新君心似秋節不使草長春

東門路

東門車馬路此路在浮沈白日若不落紅塵應更深從
來名利地皆起是非心所以青青草年年生漢陰

南遊

窮秋幾日雨處處生蒼苔舊國寄書後涼天方雁來露
繁山草濕洲暖水花開去盡同行客一帆猶未回

夜泊湘江

北風吹楚樹此地獨先秋何事屈原恨不隨湘水流涼
天生片月竟夕伴孤舟一作南行客無成空白頭
夜尋僧不遇

全五代詩 卷九
數歇度烟水漸非塵俗間泉聲入秋寺月色遍寒山石
路幾回雪竹房猶閉關不知雙樹客何處與雲閑

贈王隱者山居

石室掃無塵人寰與此分飛來南浦樹半是華山雲浮
世幾多事先生應不聞寒山滿西日空照雁成群

寄北客

窮邊足風慘何處醉樓臺家去幾千里月圓十二回寒
阡隨日遠雪路向城開遊子久無信年年空雁來

夜與故人別

白日去難駐故人非舊容今宵一別後何處更相逢過

楚水千里到秦山幾重語來天又晚月落滿城鐘

過侯王故第

過此一酸辛行人淚有痕獨殘新碧樹猶擁舊朱門歌
歇雲初散簷空燕尚存不知彈鋏客何處感新恩

孤雲

南北各萬里有雲心更閑因風離海上伴月到人間洛
浦少高樹長安無舊山裴回不可駐漠漠又空還

遠水

悔作望南浦望中生遠愁因知人易老為有水東流歎
附故鄉信不逢歸客舟萋萋兩岸草又度一年秋

感情

青山長寂寞南望獨高歌四海故人盡九原新壠多西
沈浮世日東注逝川波不使年華駐此生能幾何

洛中有懷

潺潺伊洛河寂寞少恩波鑿駕久不幸洛陽春草多

送魏山韋處士

陰陰亭際間相顧慘離顏一片雲飛去嵯峨空魏山

長信宮

莫問古宮名古宮空有城惟應東去水不改舊時聲

高樓

遠天明月出照此誰家樓上有羅衣裳涼風吹不休

高輦

輦後唐秦王從禁府諮議叅軍五代史輦以秦王最厚後王敗馮道欲次第原

滅朱宏昭爭以為不可於是論高輦死

碁

野客圍棋坐搯頤向暮秋不言如守默設計似平雙
勝雖關勇防危亦合憂看他終日局白却少年頭

韓昭裔

昭裔後唐清泰時同中書門下平章事五代詩話時清泰帝

以宰相李愚等無所事目曰此粥飯僧爾故昭裔詩云云

與李專美

昭裔登庸汝未登鳳池鷄樹冷如水何如且作宣徽使
免被人呼粥飯僧

張仁溥

仁溥後唐大寧縣丞

題龍窩洞

折花攜酒看龍窩鏤玉長旌俊彥過他日各為雲外客
碧紗籠却又如何

楊凝式

凝式字景度宰相涉之子昭宗朝登進士第仕

後唐後官至太子太保歷事至晉漢周卒

蔡觀天詩話疑

式仕後唐以後在晉漢間落魄不自檢自號楊風子終能以智自完書法高妙傑出五代可與顧柳繼軌今洛中僧寺尚多遺跡題華嚴院一詩云院似禪心靜花如覺性圓自然知了義爭肯學神仙用筆尤奔放奇逸李西臺建中平生師凝式書題詩於旁曰枯杉倒檜霜天老松烟麝煤陰雨寒我亦生來有書癖一回入寺一回看西臺書亦自深穩老健前輩所貴重也 玉堂嘉話曰楊凝式小字詩字虛白五代時人號希維居士又曰閔西老人 游宦紀聞凝式詩什多雜以悞語少從張全義辟故作詩紀全義之德云洛陽風景實堪哀昔日曾為瓦子堆不是我公重葺理至今猶自一堆灰石晉時張從恩尹洛凝式自汴還時飛蝗蔽日凝式以詩寄從恩云押引蝗虫到洛京何消郡守遠相迎從恩弗怪也然凝式詩句自佳有院似禪心靜花如覺性圓清句也 全唐詩凝式有雪晴詩云春來冰未泮冬至雪初晴為報方居十豐年瑞已成

題懷素酒狂帖後

十年揮素學臨池始識王公學衛非草聖未須因酒發
筆端應解化龍飛

馮吉

吉字少吉馮道之子官至少卿

玉壺清話吉浮薄無檢善琵琶妙音出樂府世

無及者父酷戒之畧不少悛一日家宴欲辱之處賤伶之列衆執器立于庭奏數曲罷例以纏頭纒隨衆伶給之吉置纒于左肩抱琵琶按膝長跪厲聲呼謝而退家人大笑於筵迴首謂父曰能為吉進此技于天子否凡宿儉飲聚長為不速酒酣即彈彈罷起舞舞罷作詩昂然而去自謂曰馮三絕洛陽舊聞楊少卿凝式既不大有伴狂自穢游寺觀過水竹幽勝之地吟咏忘歸牆壁之上筆跡殆徧馮道子少卿嘉云

題楊少卿凝式書跡

少卿真跡滿僧居祇恐鍾王也不如為報遠公須愛惜

此書書後更無書

唐朝美

朝美莊宗時伶人

金方咏橘

清異錄莊宗小酌進朝美詩先成云云帝

新橘命諸伶咏之唐太笑賜所御軟金杯

金香大丞相兄弟八九，八剝皮去滓子若箇是汝身

全五代詩卷十

羅江李調元雨村編

唐

唐彦謙

彦謙字茂業晉陽人累官刺史有鹿門集

全唐詩話

昔公儉之後博學多藝文詞壯麗詩畫音樂博飲之技無不出於流輩咸通末應進士負才無所屈降十餘年不第乾符末避亂漢南中和河中王重榮辟為從事累表為副歷晉絳二州刺史後重榮與中使田令孜有隙以王處存代鎮命李克用護之克用反以兵助重榮討田令孜與朱全忠重榮軍亂敗漢中掾曹節度楊守亮復署為判官累表為副歷閬壁二州刺史彦謙詩尤工七言少師溫庭筠故體格類之自號鹿門先生宋楊文公嗜其集手書自隨嘗謂其得義山清峭感愴之一體 址夢瑣言李巨川有筆述歷舉不第先以仕偽襄王與唐彦謙俱貶於南山褒師楊守亮優待之出南失守隨致去楊軍容復恭與守亮同奔北投太原導行者引出華州復恭為驛建挫辱楊罵為奴以短褐蒙之斃於枯木守亮檻送至京斬於獨柳樹京城百姓

莫不沾涕李克用為申訴冤此即南山一丈黑本姓管黃巢時多救護導引朝士今趨行在人有逃黃巢而投附皆濟之由是人多感激也 紀事彥謙即陶穀之祖穀避晉祖嫌名改姓子孫遂不易彥謙有奉使岐下聞唐宏夫行軍為賊所擒傷而有作云散卒半隨袁校尉寡妻休問辟司徒最二

感物

駉驥初失群亦自矜趨騰俛仰歲時久帖然困蚊蠅豪
 鯨逸其穴尺水成滄溟豈無魚鼈交望望為所憎物理
 有翁張達人同廢興幸無怵迫憂聊復曲吾肱
 魚目出泥沙空村百金珍豫章值擁輅細細供蒸薪論
 材何必多適用即能神託交何必深寡求永相親鮑叔
 拙羈魯張生窮厄陳茫然扳援際豈意出風塵

和陶淵明貧士詩

貧賤如故舊少壯即相依中心不敢厭但覺少光輝向
 來乘時士亦相能奮飛一朝權勢歇欲退無所歸不如
 行其素辛苦柰寒飢人生繫天運何用發深悲

我居在窮巷來往無華軒辛勤衣食物出此二畝園薤
 菘鬱朝露桑柘浮春烟以茲亂心曲智計無他奸擇勝
 不在奢興至發清言相逢樵牧徒混混誰愚賢

松風四山來清宵響瑤琴聽之不能寐中有怨歎之音
 起繞其樹魄不計尋清陰可敷席有酒誰與斟由來
 大度士不受流俗侵浩歌相倡荅慰此霜雪心

中年涉事熟欲學唾面婁遂巡避少年赴穢不敢酬旁

人吁已甚自喜計慮周微勞消厚疾殘辱勝深憂從知
為下安處上反無傳人生各有志勇懦從所求
村郊多父老面垢頭如蓬我嘗使之年言語不待工古
來名節士敢望彭城龔有叟詢其後更恨道不同鄙哉
諛諛者為隘不為通低頭拜野老負米吾願從

舟中望紫巖

近山如畫牆遠山如帚長我從雲中來回頭白茫茫惜
去乃爾覺常時自相忘相忘豈不佳遣此懷春傷飄灑
從何來衣巾濕微涼初疑風雨集冉冉遊塵黃無歸亦
何可信美非吾鄉登舟望東雲猶向帆端翔

九日遊中溪

悠悠循澗行磊磊據石坐林垂短長雲山綴丹碧顆蓼
花最無數照水嬌婀娜何知是節序風日自清妥群童
競時新萬果間蔬菰欣然為之醉烏帽危不墮此日山
中懷孟公不如我

六月十三日上陳微博士

窮居無公憂私此長夏日蚊蠅如俗子正爾相妒嫉麾
驅非吾任遁避亦無術惟當俟其定靜坐萬慮一

宿田家

落日下遙峯荒村倦行履停車息茅店安寢正鼾睡忽

聞扣門急云是下鄉隸公文捧花押鷹隼駕聲勢良民
懼官府聽之肝膽碎阿母出塘塞老脚走顛躓 小心
事延款倉餘糧復遭東隣借種雞西舍覓芳醕再飯不
厭飽一飲直呼醉明朝怯見官苦苦燈前跪使我不成
眠為渠滴清淚民膏日已瘠民力日愈弊空懷伊尹心
何補堯舜治

夏日訪友

堤樹生晝涼濃陰撲空翠孤舟喚野渡村童入幽邃高
軒俯清流一犬隔花吠童子立門牆問我向何處主人
聞故舊出迎時倒屣驚訝叙間闊屈指越寒暑殷勤為
延款偶爾得良會春盤擘紫蝦冰鯉斫銀膾荷梗白玉
香苡菜青絲脆臘酒擊泥封羅列總新味移席臨湖濱
對此有佳趣流連送深杯賓主共忘醉清風岸烏紗長
揖謝君去事事如浮雲東西渺煙水

遊南明山

久聞南明山共慕南明寺幾度欲登臨日逐擾人事于
焉偶閑暇鳴轡忽相聚乘興樂遨遊聊此托佳趣涉水
渡溪南迢遙翠微裏石磴千疊斜峭壁半空起白雲鎖
峰腰紅葉暗溪嘴長藤絡虛巖疎花映寒水金銀拱梵
刹丹青照廊宇石梁臥秋溟風鈴作簷語深洞結苔陰

金五什言 卷一
嵐氣滴晴雨羊腸轉咫尺鳥道轉千里屈曲到禪房上
人喜延竚香分宿火薰茶汲清泉煮投閑息萬機三生
有宿契行厨出盤飧擔甕倒芳醕脫冠挂長松白石藉
憑倚宦途勞營營暫此絛塵慮闔今促傳觴投壺更聯
句興來較勝負醉後忘爾汝忽聞吼蒲牢落日下雲嶼
長嘯出烟蘿揚鞭賦歸去

索蝦

姑熟多紫蝦獨有湖陽優出產在四時極美宜於秋雙
箝鼓繁鬚當頂抽長矛鞠躬見湯王封作朱衣侯所以
供盤餐羅列同珍羞蒜友日相親瓜朋時與儔既名釣

詩釣又作鉤詩鉤于時同相訪數日承款留厭飲多美
味獨此心相投別來歲云久馳想空悠悠銜杯動遐思
唆口涎空流封緘托雙鯉于焉來遠求慷慨胡隱君果
肯分惠否

採桑女

春風吹蠶細如蟻桑芽纔努青鴉嘴侵晨採采誰家女
手挽長條淚如雨去歲初眠當此時今歲春寒葉放遲
愁聽門外催里胥官家二月收新絲

詠葡萄

西園晚霽浮嫩涼開尊漫摘葡萄嘗滿架高撐紫絡索

全五言
卷一
一枝斜裊金琅璫天風颼颼葉栩栩蝴蝶聲乾作晴雨
神蛟清夜蟄寒潭萬片濕雲飛不起石家美人金谷遊
羅幃翠幕珊瑚鉤玉盤新薦入華屋珠帳高懸夜不收
勝遊記得當年景清氣逼人毛骨冷笑呼明鏡上遙天
醉倚銀牀弄秋影

蠨

湖田十月清霜墮晚稻初香蟹如虎扳罾拖網取賽多
篋篋挑將水邊貨縱橫連爪一尺長秀凝鐵色含湖光
蚶蜆石蟹已曾食使我一見驚非常買之最厭黃鬚老
償價十錢尚嫌少漫誇羊味過螯蟬尖臍猶勝團臍好

充盤煮熟堆琳琅橙膏醬滌調堪嘗一斗擘開紅玉滿
雙螯咬出瓊酥香岸頭沽得泥封酒細嚼頻斟弗停手
西風張翰苦思鱸如斯丰味能知否物之可愛尤可憎
嘗聞取刺於青蝇無腸公子固稱美弗使當道禁橫行

送許戶曹

沙頭小燕鳴春和楊柳垂絲烟倒拖將軍樓船發浩歌
雲檣高插天嗟峨白虹走香傾翠壺勸飲花前金叵羅
神鰲駕粟升天河新承雨澤浮恩波

叙別

譙樓夜促蓮花漏樹陰搖月蛟螭走蟠拏對月吸深杯

金瓶梅詞話 卷十
月府清虛玉兔吼翠盤擘脯膳脂香碧碗敲冰分蔗漿
十載番思舊時事好懷不似當年狂夜合花香開小院
坐愛涼風吹醉面酒中彈劍發清歌白髮年來為愁變

梅亭

東海窮詩客西風古驛亭髮從殘歲白山入故鄉青世
事徒三窟兕曹且一經丁寧速賒酒煮粟試砂瓶

歲除

索索風搜客沈沈雨洗年殘林生獵跡歸鳥避窰烟節
物杯漿外溪頭鬢影前行藏都未定筆硯或能捐

聞應德茂先離棠溪

落日蘆花雨行人穀樹村青山時問路紅葉自知門
着窮詩味芭蕉醉墨痕端知棄城市經席許頻溫

夜坐

愁鬢丁年白寒燈丙夜青不眠驚戍鼓久客厭郵鈴洵
洵城噴海踈踈屋漏星十年窮父子相守慰飄零

弔方干處士

不比他人死何詩可挽君淵明元嬾仕東野別攻文滄
海諸公淚青山處士墳相看莫浪哭私謚有前聞

題證道寺

彎環青徑斜自是野僧家滿澗洗巖液插天排石牙爐

寒餘栢子架靜落藤花記得逃兵日門多貴客車

宿獨雷

日晚宿留城人家半掩門群鴉棲老樹一犬吠荒村爭
買魚添價新芻酒帶渾船頭對新月誰與共清論

客中感懷

客路三千里西風兩鬢塵會名笑吳起說國歎蘇秦託
興非耽酒思家豈為尊可憐今夜月獨照異鄉人

過三山寺

三山江上寺宮殿望蒼莨石徑侵高樹沙灘半種苗一
僧歸晚日群鷺宿寒潮遙聽風鈴語興亡話六朝

望夫石

江上見危磯人形立翠微妾來終日望夫去幾時歸明
月空懸鏡蒼苔漫補衣可憐雙淚眼千古斷斜暉

過湖口

江湖分兩路此地是通津雪淨山浮翠風高浪潑銀人
行俱是客舟住即為隣俯仰煙波內蜉蝣寄此身

登廬山

五老峯巔望天涯在目前湘潭浮夜雨巴蜀暝寒烟泰
華根同時嵩衡脈共聯憑虛有仙骨日月看推遷

送樊琯司業歸朝

近者蘇司業文雄道最光夫君居太學妙譽繼中行汲
郡陵初發汾陰篋久已寂寥方倚席容易忽升堂去日
應懸榻來時定裂裳恆心頻拾芥應手屢穿揚辯急如
無敵飛騰固自強論心期舌在問事畏頭長駟馬終題
柱諸生悉面牆啗螯譏爾雅賣餅訴公羊
三國志注魏嚴幹善春秋公羊鍾繇好左
氏謂公羊未見泥函谷俄驚火建章烟塵昏象魏行在隔
為賣餅家
巴梁紅粟填郿塢青袍過壽陽剪茅行殿濕伐栢舊陵
香鬢室青衿盡梁門火旆揚雲飛同去國星散各殊方
賤子悲窮轍當年亦擅場齏辛尋幼婦醴酒憶先王聖
域探姬孔皇風樂禹湯畏誅輕李喜言命小臧倉折樹

休盤槩沈鉤且釣璫鴻都問詞客他日莫相忘

移莎

移從杜城曲置在小齋東正是高秋裏仍兼細雨中結
根方迸竹疎蔭託高桐萋萋齊芳草飄飄笑斷蓬片時
留靜者一夜響鳴蛩野露通宵滴溪烟盡日蒙試才卑
庾薤求味笑周菘只此霜栽好他時贈伯翁

紅葉

無處不飄揚高樓臨道旁素娥前夕月青女夜來霜宿
雨隨時潤秋晴著物光幽懷長若此病眼更相妨蜀紙
裁深色燕脂落靚粧低叢侵小閣倒影入迴塘謝眺留

霞綺甘寧棄錦張何人休遠道是處有斜陽薜荔垂書
幌梧桐墜井牀晚風生旅館寒籟近僧房桂綠明淮甸
楓丹照楚鄉鴈踈臨鄆杜蟬急傍瀟湘樹異桓宣武園
非顧辟疆茂陵愁臥客不自保危腸

春雨

綺陌夜來雨春樓寒望迷遠客迎燕戲亂響隔鶯啼有
恨開蘭室無言對李蹊花欵渾拂檻柳重欵垂堤燈檠
昏魚目薰爐咽麝臍別輕天北鶴夢怯汝南雞入戶侵
羅幌梢簷潤繡題新豐樹已失長信草初齊亂蝶寒猶
舞驚鳥暝不栖庾郎盤馬地却怕有春泥

漢代

漢代金為屋吳宮綺作寮豔詞傳靜婉新曲定妖嬈箭
響猶殘夢籤聲報早朝鮮明臨曉日迴轉度春宵半袖
籠清鏡前絲厭翠翹靜多如有待閑極似無慘梓澤花
猶滿靈和柳未凋障昏巫峽雨屏掩浙江潮未信潘名
岳應疑史姓蕭漏因歌暫斷燈為雨頻挑飲酒闌三雅
投壺賽百嬌鈿蟬新翅重金鴨舊香焦水淨疑澄練霞
孤欲建標別隨秦柱促愁為蜀弦么元宴難瘳痺臨印
但發瘠聯詩微弱絮思友詠甘蕉王氏憐諸謝周郎定
小喬黼幃翹綵雉波扇書文鯨荇密妨垂釣荷欵欵度

橋不因衣帶水誰覺路迢迢

遊陽明洞呈王理得諸君

禹穴蒼茫不可探人傳靈笈鎖煙嵐
初晴鶴點青邊嶂欲雨龍移黑處潭
北斗齋壇天寂寂東風仙洞草氤氳
堪憐尹叟非閔吏猶向江南逐老聃

新豐

沛中歌舞百餘人帝業功成里巷新
半夜素靈先哭楚一星遺火下燒秦
貔貅掃盡無三戶鷄犬歸來識四隣
惆悵故園前事遠曉風長路起埃塵

拜越公墓因遊定水寺有懷源老

越公已作飛仙去猶得潭潭好墓田
老樹背風深拓地野雲依海細分天
青峰曉接鳴鐘寺玉井秋澄試茗泉
我與源公舊相識遺言瀟灑有人傳

晚秋遊中溪

淡竹岡前沙鴈飛小花尖下柘丸肥
山雲不卷雨自薄天氣欲寒人正歸
招伴祇須新稻酒臨風猶有舊苔磯
故人舊業依稀在怪石老松今是非

寄陳少府蕪簡叔高

懷人路絕雲歸海避俗門深草蔽邱
萬事漸消閑客夢一年虛白少年頭
山猿啼緩從除架淮鴈來多莫上樓

全五代詩 卷十
近日隣家有新釀每逢詩伴得淹留

第三溪

日晏霜濃十二月林疎石瘦第三溪雲沙有徑繁寒燒
松屋無人聞晝鷄幾聚衣冠埋作土當年歌舞醉如泥
早知涉世真成夢不棄山田春雨犁

蒲津河亭

宿雨清秋霽景激廣亭高樹向晨興煙橫博望乘槎水
日上文王避雨陵孤棹夷猶期獨往曲闌愁絕每長憑
思鄉懷古多傷別況此哀吟意不勝

毘陵道中

百年只有百清明狼狽今年又避兵煙火誰開寒食禁
簪裾那復麗人行禾麻地廢生邊氣草木春寒起戰聲
渺渺飛鴻天斷處古來還是闔閭城

過浩然先生墓

人間萬卷龐眉老眼見堂堂入草萊行客須當下馬過
故交誰復裹雞來山花不語如聽講溪水無情自薦哀
猶勝黃金買碑碣百年名字已煙埃

贈孟德茂

江海悠悠雪欲飛抱書空出又空歸沙頭人滿鷗應笑
船上酒香魚正肥塵土竟成誰計是山林又悔一年非

平生萬卷應夫子兩世功名窮布衣

秋霽豐德寺與元貞師詠月

露冷風輕霽魄圓高樓更在碧山巔
四溟水合疑無地八月槎通好上天
黯黯星辰環紫極喧喧朝市匝青煙
夜深獨與巖僧語羣動消聲舉世眠

長陵

長安高闕此安劉祔葬纍纍盡列侯
豐上舊居無故里沛中原廟對荒邱
耳聞明主提三尺眼見愚民盜一坏
千載腐儒騎瘦馬渭城斜月重回頭

金陵九日

野菊西風滿路香雨花臺上集壺觴
九重天近瞻鍾阜五色雲中望建章
綠酒莫辭今日醉黃金難買少年狂
清歌驚起南飛鴈散作秋聲送夕陽

遊清涼寺

白雲紅樹路紆縈古殿長廊次第行
南望水連桃葉渡北來山枕石頭城
一塵不到心源淨萬有俱空眼界清
竹院逢僧舊曾識旋披禪衲為相迎

高平九日

雲淨南山紫翠浮憑陵絕頂望悠悠
偶逢佳節牽詩興漫把芳尊遣客愁
霜染鴉楓迎日醉寒衝涇水帶冰流

金五竹言 卷一
鳥紗頻岸西風裏笑插黃花滿鬢秋

興元沈氏莊

清淺縈紆一水間竹岡藤樹小躋攀露沾荒草行人過
月上高林宿鳥還江遠武侯籌筆地雨昏張載勒銘山
異鄉一笑因酣醉忘却愁來鬢髮斑

寄懷

有客傷春復怨離夕陽亭畔草青時淚隨紅蠟無由制
腸比朱弦恐更危梅向好風惟是笑柳因微雨不勝垂
雙溪未去饒歸夢夜夜孤眠枕獨欹

東韋曲野思

淡霧輕雲匝四垂綠塘秋望獨顰眉野蓮墮水無人見
寒鷺窺魚共影知九陌要津勞目擊五湖閑夢誘心期
孤燈夜夜愁欹枕一覺滄洲似昔時

鴻鵠

一宿南塘煙雨時好風搖動綠波微驚離曉岸衝花去
暖下春汀照影飛華屋撚弦彈鼓舞綺窗含筆澹毛衣
畫屏見後長回首爭得雕籠莫放歸

螢

日下蕪城莽蒼中濕螢撩亂起衰叢寒烟陳后長門閉
夜雨隋家舊苑空星散欲陵前檻月影低如試北窗風

全五代詩 卷一
羈人此夕方愁緒心似寒灰首似蓬

夜蟬

翠竹高梧夾後溪勁風危露雨淒淒那知北牖殘燈暗
又送西樓片月低清夜更長應未已遠烟尋斷莫頻嘶
羈人此夕如三歲不整寒衾待曙雞

七夕

露白風清夜向晨小星垂佩月埋輪絳河浪淺休相隔
滄海波深尚作塵天外鳳皇何寂寞世間烏鵲漫辛勤
倚闌殿址斜樓上多少通宵不寐人

中秋夜玩月

一夜高樓萬景竒碧天無際水無涯只留皎月當層漢
並送浮雲出四維霧靜不容元豹隱水生惟恐夏蟲疑
坐來離思憂將曉爭得嫦娥仔細知

牡丹

真宰多情巧思新固將能事送殘春為雲為雨徒虛語
傾國傾城不在人開日綺霞應失色落時青帝合傷神
嫦娥婺女曾相送留下鵝黃作藥塵

離鸞

聞道離鸞思故鄉也知情願嫁王昌塵埃一別楊朱路
風月三年宋玉牆下疾不成雙點淚斷多難到九迴腸

全五代詩 卷十
庭前佳樹名旄子試結同心寄謝娘

柳

春思春愁一萬枝遠村遙岸寄相思西園有雨和苔長
南內無人拂檻垂遊客寂寥緘遠恨暮鶯啼叫惜芳時
晚來飛絮如霜鬢恐為多情管別離

湘妃廟

劉表荒碑斷水濱廟前幽草閉殘春已將愁淚留班竹
又感悲風入白蘋八族未來誰址拱四凶猶在莫南巡
九峰相似堪疑處望見蒼梧不見人

葡萄

金谷風靈涼絳珠醉初醒珠帳夜不收月明隨清影

春草

隨夢入池塘無心在金谷春風自年年吹遍天涯綠

文惠宮人

認得前家令宮人淚滿裾不知梁佐命全是沈尚書

春日偶成

箏箏簫管和琵琶興滿金尊酒量賒歌舞留春春似海
美人顏色正如花

詠馬二首

紫雲團影電飛瞳駿骨龍媒自不同騎過玉樓金轡響

一聲嘶斷落花風

詠竹

醉臥涼陰沁骨清
石林冰簟夢難成
月明午夜生虛籟
悞聽風聲是雨聲

無題

錦箏銀甲響鷓弦
勾引春聲上綺筵
醉倚闌干花下月
犀梳斜軀鬢雲邊

漏滴銅龍夜已深
柳梢斜月弄踈陰
滿園芳草年年恨
別畫燈花夜夜心

夜合庭前花正開
輕羅小扇為誰裁
多情驚起雙蝴蝶

飛入巫山夢裏來

垂柳

絆惹春風別有情
世間誰敢鬪輕盈
楚王江畔無端種
餓損纖腰學不成

曲江春望

杏豔桃光奪晚霞
樂遊無廟有年華
漢朝冠蓋皆陵墓
十里宜春漢苑花

羅江驛

數枝高柳帶鳴鴉
一樹山榴自落花
已是向來多淚眼
短亭回首在天涯

仲山

千載遺蹤寄薜蘿
沛中鄉里舊山河
長陵亦是閑邱隴
異日誰知與仲多

克復後登安國寺閣

千門萬戶鞠蒿萊
斷燼遺垣一望迷
惆悵建章鴛瓦盡
夜來空見玉繩低

長溪秋望

柳短莎長溪水流
雨微烟暝立溪頭
寒鴉閃閃前山去
杜曲黃昏獨自愁

韋尚

欲寫愁腸愧不才
多情練漉已低摧
窮郊二月初離別
獨傍寒村嗅野梅

李贊華

贊華遼太祖長子
名倍小字突欲聰敏
好學嘗市書萬卷
藏醫巫閭絕頂之望
海堂能詩畫

精技術奔唐明宗
賜姓名後為廢帝所害

夫人夏氏最承恩寵後謀契丹突欲名李贊華所謂東丹王即阿保機
長子先歸朝後除滑州節度使性酷毒侍婢微過即以刀割火灼夏氏
少長官掖不忍其死求離婚歸河陽節度夏魯奇家今為尼 遠史突
欲初為太子以溥欽后愛德光不得已讓位國於東平不得志明宗招
之立木刻詩云云遂攜高美人并載書籍浮海至

立木海上刻詩

小山歷大山大山全無力羞見故鄉人從此投外國

程紫霄

紫霄唐末道士後唐同光初嘗勅令入內殿講

論

避暑錄云道家言人身中有三尸亦云三彭記人過失庚申日乘人睡告之上帝學道者是日不睡謂守庚申唐末朝士會終南太極觀

守庚申紫霄笑曰此吾師托是以懼為惡者爾據牀求枕作詩示眾投筆鼻息如雷

示眾

不守庚申亦不疑此心常與道相依玉皇已自知行止

任汝三彭說是非

吳涵虛

涵虛字含靈江西人出家為道士居南岳

全唐詩話涵虛

谷呼為吳孫好睡經旬不飲食常言曰人若要閑即須懶好動即不開也唐廢帝清泰羽化宋乾祐中有人於嵩山見之

上昇歌

玉皇有詔登仙職龍吐雲兮鳳著力眼前驀地見樓臺

異草竒花不可識我向大羅觀世界世界即如指掌大

當時不為上昇忙一時提向瀛洲賣

可止

止姓馬氏范陽房山人長近體律詩乾寧中賜

紫後唐明宗令住持洛京長壽寺署號文智大

師有三山集

全唐詩話高僧傳中山節度王處直座詠白鵲時諸侯兼并王欲繼好息民故可止詩云不知誰會喃

喃語必向王前報太平

山居

雪消春力展花漫洞門垂果長纖枝曲巖崩直道移重
猿園淺井鬪鼠下疎籬寒食微燈在高風勢徹陂

贈樊川長老

瘦顏顴骨見滿面雪毫垂坐石鳥疑死出門人謂癡照
身潭入楚浸影檜生隋太白曾經夏清風涼四肢

送僧

四海無拘繫行心興自濃百年三事衲萬里一枝筇夜
減當晴影春消過雪蹤白雲深處去知宿在何峰

哭賈島

燕生松雪地蜀死莖山根詩僻降今古官卑悞子孫塚
欄寒月色人哭苦吟魂墓雨滴碑字年年漆鮮痕

雪十二韻

落處咸過尺倏然物象淒瑞凝金殿上寒甚玉關西潤
比江河普明將日月齊凌雲花頂臧鎖徑竹梢低出谷
樵童怯歸林野鳥迷煮茶融破練磨墨染成緊陷鬼埋
平澤和魚凍合溪入樓消酒力當檻寫詩題道路依憑
馬朝昏委托鷄洞深猿作族松亞鶴移棲及夏清巖穴
經春溜石梯豐年蕪泰國天道育黔黎

馮道幕客

題酒戶修孔廟狀

道鎮南陽郡中宣聖廟壞有酒戶十餘輩投狀乞修道未及判有幕客題狀後云云道遠罷其

請出已
係重修

槐影參差覆杏壇
儒門子弟盡高官
却教酒戶重修廟
覓我慚惶也不難

鍾傅容

占歷日包

橋傅領江西日客以雷復射之法求見
傳以歷日包橋置袖中令射客云

太歲當頭坐
諸神不敢當
其中有一物
常帶洞庭香

楊苧蘿

苧蘿洛陽歌妓

全唐詩話苧蘿聰慧有才思楊疑式甚憐之時
有講經僧雲辨在座忽塔前蜘蛛垂絲而下正

對苧蘿與僧前楊笑謂苧蘿試嘲得著師奉絹五匹苧蘿應聲成詩
死壯大故云楊見詩絕倒大叫和尚將絹來辨慙且笑奉之數

詠垂絲蜘蛛

喫得肚嬰撐
尋思繞寺行
空中設羅網
只待殺眾生

京兆女子

女子姓氏未詳

題興元明珠亭

寂寥滿地落花紅
獨有離人萬恨中
回首池塘更無語
手彈珠淚背東風

姊妹三人

光祿哀唐末
人失其姓

聯句

朱樓影直日當午玉樹陰低月已三光膩粉暗銷銀鏤合
 錯刀閑前翦泥金衫成繡林怕引烏龍吹錦字愁教青
 鳥
 裏百味鍊來憐益母千花開處鬪宜男光鴛央有伴誰能美
 鸚鵡無言我自慚感浪喜游蜂飛撲撲伴驚孤燕語喃喃
 哀偏憐舜數蠶蟻掌每憶光抽玳瑁簪光煙洞幾年悲尚在
 星橋一夕悵空含感窓前特節羞虛擲世上風流笑苦諧
 裏獨結香綃偷餉送暗垂檀袖學通叅光須知化石心難定
 却是為雲分易甘威看見風光零落盡弦聲猶逐望江
 裏

清泰三年歌

先是甲子歌自此後清泰三年丙申大軍在太原南五樓村前大戰至九月晉祖初與母至於城下王

至十一月戎王遣蕃軍送晉祖洛陽即胡虜亂中原之應也

丙申年數在五樓前但看八九月胡虜亂中原

後唐軍士謠

除去菩薩扶立生鐵

洛王之入洛許賞軍士錢百緡後不能給賞錢二十緡軍士猶怨望乃為此謠以問帝仁弱路

王剛嚴有悔心故也

後唐宗廟樂舞辭

唐餘錄後唐並用唐樂無所變更惟別造宗廟樂舞辭宗廟樂舞辭祖室奏昭德之舞獻祖室奏文明之舞

太祖室奏應天之舞昭宗室奏永平之舞莊宗室奏武成之舞明宗室奏雍熙之舞

昭德舞

懿彼明德赫赫煌煌名高閭域功著旂常道符休泰運
 叶祺祥慶傳萬祀以播耿光

文明舞

帝業光揚皇圖翕赫聖德孔彰神功不測信及遯魚恩
霑動植懿範鴻名傳之萬億

應天舞

晉國肇興雄圖再固黼黻帝道金玉王度皇天無親惟
德是輔載誕英明永光聖祚

永平舞

慶傳瓚祚位正璠圖功宣四海化被八區靜彰帝道動
合乾符千秋萬祀永荷昭蘇

全五代詩卷十一

羅江李調元雨村編

晉

和凝

凝字成績鄆州須昌人舉進士初仕後唐天成
中歷翰林學士知貢舉晉天福五年拜中書侍
郎同門下平章事入漢拜太子太傅封魯國公

有紅葉稿

北夢瑣言和凝少年時好為曲子詞布于汴洛洎入相
專托人收拾焚燬然相公厚重有德終為艷詞所玷契

丹入夷門號為曲子相公樂書凝為文以多為富自鏤板
以行識者非之曰此頗之推所謂誇聲符也和凝有採蓮曲云波上人

如潘玉兒掌中花似趙飛燕人傳誦之香奩集和魯公之詞也後貴
乃嫁其名于韓偓凝平生著述分為滄論游藝孝悌疑獄香奩金釧六

集遊議論諱其名又欲後人知故游詒云集詩中實之此疑意也予在秀州其會孫和博家藏諸書皆曾公故物未有印記甚完 談賓錄曲子相公晉和凝也判詩博士五代王仁裕也秦婦吟秀才蜀相韋莊也五代周張昭遠好學積萬卷號書樓張公五代蔣維東好學能屬文隱居衡岳從而受業者號山長五代唐帝謂史虛白曰真處士風月王人蜀歐陽彬也皂江漁翁蜀張立也南漢劉龔才人蘇氏通經史官中呼為蘇大家蜀黃崇嘏號女狀元

解紅歌

百戲罷五音清解紅一曲新教成兩個瑤池小仙子此時奪却柘枝名

漁父歌

白芷汀寒立鷺鷥鸞鶻蘋風輕前浪花時烟幕幕日遲遲
引芙蓉惹釣絲

題鷹獵兔畫

雖是丹青物沈吟亦可傷君誇鷹眼疾我憫兔心忙豈動騷人興惟增獵客狂鮫綃百餘尺爭及製衣裳

醴泉院

萬山嵐靄簇洋城數處禪齋盡有名古柏八株堆翠色靈泉一派逗寒聲暫遊頗愛閑滋味久住翻嫌俗性情珍重支公每相勉我于儒行也修行

宮詞百首

紫燎光銷大駕歸御樓初見赭黃衣千聲鼓定將宣赦竿上金雞翅欲飛

北闕晴分五鳳樓
嵩山秀色護神州
洛河自契千年運
更擬波中出九疇

中興殿上曉光融
一炷天香舞瑞風
百辟虔心齊稽首
捲簾遙見御衣紅

日和風暖御樓時
萬姓齊瞻八彩旒
瑞氣祥烟籠細仗
閣門宣赦四方知

鳳吹鸞歌曉日明
豐年觀稼出神京
封人爭獻南山壽
五色雲中御輦平

聖主臨軒待曉時
穿花宮漏正遲遲
雞人一唱乾坤曉
百辟分班嚴羽儀

朦朧夜月照池亭
初夜椒房掩畫屏
宮女相呼有何事
上樓同看老人星

紅泥椒殿綴珠璫
帳蹙金龍窄地長
紅獸慢然天色暖
鳳爐時復藝沉香

九重樓殿簇丹青
高柳含烟覆井亭
宮內不知今日幾
自來階下數堯蓂

寢殿香濃玉漏嚴
雲隨涼月下西南
帳前宮女低聲道
主上還應夢傳巖

遶殿鉤闌壓玉階
內人輕語凭蔥臺
皆言明主垂衣理
不假朱雲傍檻來

顛顛冰面瑩池心風刮瑤堦臘雪深
怪得宮中無獸炭
步搖釵是碎寒金

蘭殿春融自艷笙玉顏風透象紗明
金簧如語鶯聲滑
可使雲和獨得名

蘭燭時將鳳髓添寒星遙映夜光簾
龍樓露著鴛鴦瓦
誰近螭頭擲玉籤

玉甃蓮池春水平小魚雙竝錦鱗行
內中知是黃河樣
九曲今年徹底清

真珠簾外靜無塵耿耿涼天景象新
金殿夜深銀燭晃
宮嬪來奏月重輪

魚犀月掌夜通頭自著盤鶯錦臂鞦
多把沉香配龍麝
宮中掌浸十香油

香雲雙颭玉蟬輕侍從君王苑裡行
嘉瑞忽逢連理木
一時跪拜賀文明

金鸞雙立紫檀槽暖殿無風韻自高
含笑試彈紅蕊調
君王宣賜酪櫻桃

斑斕如霞可殿鋪更開新進瑞蓮圖
誰人築損珊瑚架
子細看時認漉蘇

金盆初曉洗纖纖銀鴨香焦特地添
出戶忽看春雪下
六宮齊捲水晶簾

暖金盤裡點酥山擬望君王子細看更向眉中分曉黛
巖邊染出碧琅玕

雲母屏前繡柱衣龍牀開卷諫書幃黃金檻外螭頭活
日照紅蘭露未晞

樓西殘月尚朧明中禁雞人報曉聲清旦司天臺進狀
夜來晴霽泰階平

織纒摩軒響佩環銀臺門外集鴛鴦三鐘五鼓祥烟斂
日照仙人捧露盤

司膳厨中也禁烟春宮相對畫秋千清明節日頒新火
蠟炬星飛下九天

宮木交芳色盡深和風輕舞早鶯吟侍臣不異東方朔
應喜仙桃滿禁林

貢橘香勻醎醎容星光初滿小金籠近臣押賜諸王宅
拜了方開敕字封

獻壽朝元欲偃戈航深梯險競駢羅若論萬國來朝日
比竝塗山更較多

艷陽風景簇神州杏葉桃心照鳳樓遙望青青河畔草
幾多歸馬與休牛

鑾輿觀稼晚方歸日月旗中見御衣萬姓焚香惟頂禮
瑞雲隨繖入宮闈

宮庭皆應紫微垣壯麗宸居顯至尊赤子顛顛瞻父母
已將仁德比乾坤

三農皆已闢田疇又見金門出土牛塊雨條風符聖化
嘉禾看却報新秋

進食門前水陸陳大官齋潔貢時新明君宵旰分甘處
便索金盤賜重臣

層臺金碧惹紅霞仙掌亭亭對月華昨夜盤中甘露滿
婕妤爭去奏官家

水殿垂簾冷色凝一牀珍簟展春冰才人侍立持團扇
金縷雙龍貼碧藤

香鴨烟輕蕪水沈雲鬟閑墜鳳犀簪珠簾半捲開花雨
又見芭蕉展半心

鶯錦蟬羅撒麝臍後狔輕噴瑞烟迷紅酥點得香山小
卷上珠簾日未西

錦褥花明滿殿鋪宮娥分坐學樗蒲欲教官馬衝關過
吧願纖纖早擲盧

小樓花簇鈿山低金雉雙來蹋馬齊誇向傍人能彩戲
朝來贏得鷺鷥犀

紅鬃白馬嬾龍飛天廐供來入紫微遙見玉階嘶不已
應緣認得赭黃衣

金五作詩 卷一
班定千牛立受宣佩刀搢笏鳳墀前一聲不坐祥雲合
鴛鴦依行拜兩邊

三殿香濃曉色來祥鸞威鳳待門開鏘金佩玉趨丹陛
總是和羹作礪才

兩番供奉打球時鸞鳳分廂錦繡衣虎驟龍騰宮殿響
驂騮爭趨一星飛

鳳池冰泮岸莎勻柳眼花心雪裏新都是九重和暖地
東風先報禁園春

紫氣氤氳滿帝都映樓明月鎖金鋪銀泥殿裏嫌紅燭
教近龍林著火珠

地衣初展瑞霞融繡帽金鈴舞舜風吹竹彈絲珠殿響
墜仙雙降五雲中

錦策勻鋪寒玉齊星鉗高蓮日通犀鏗金曲罷春冰碎
跪拜君王粉面低

珠簾靜卷水亭涼玉蘂風飄小檻香幾處按歌齊入破
雙雙雛燕出宮牆

宮娥解袂艷陽時鷓鴣舸蘭橈滿鳳池春水如藍垂柳醉
和風無力裏金絲

白玉階前菊蕊香金盃仙醞賞重陽層臺雲集梨園樂
獻壽聲聲祝萬康

天籟吟風社燕歸
渚蓮香老碧苔肥
夜來霜墜梧桐葉
諸殿平明進御衣

鑪爇香檀獸炭癡
真珠簾外雪花飛
六宮進酒堯看壽
舞鳳盤龍滿御衣

雲行風靜早秋天
競遶盆池蹋采蓮
罨畫披袍從宰地
更尋宮柳看鳴蟬

闌珊星斗綴珠光
七夕宮嬪乞巧忙
總上穿針樓上去
競看銀漢灑瓊漿

寶瑟淒鏘夜漏餘
玉階閑坐對蟾蜍
秋光寂歷銀河轉
已見宮花露滴疎

春風金縷萬年枝
簇白團紅爛熳時
宮女競思遊御苑
大家齊奏聖人知

乾文初見泰階平
日月常遵閣道行
昨夜仰觀垂象正
拱辰星宿轉分明

鏘鏘濟濟赴延英
漸近重瞳目轉明
君聖臣賢魚水契
鴻基須賀永清平

天廐駉駉集嫩龍
雪光相照曉嘶風
昂頭步步金鞍穩
掌扇花前御路中

金吾細仗儼威儀
聖旨凝旒對遠夷
曉日曈曨瞻玉案
丁冬環珮滿彤墀

正旦垂旒御八方蠻夷無不奉梯航群臣舞蹈稱觴處
雷動山呼萬歲長

聖主躬耕在籍田公卿環衛待豐年五風十雨餘糧在
金殿惟聞奏舜弦

聖日垂科委所司英才咸喜遇明時春官進榜鶯離谷
月殿香殘桂魄枝

天街香滿瑞雲生紅繖凝空景日明先遣五坊排獵騎
為民除害出神京

內宴初開錦繡攢教坊齊奏萬年歡簫韶響亮春雲合
日照堯階舞瑞鸞

視草詞臣直玉堂對來新賜錦袍香班資最在雲霄上
長是先迎日月光

玉殿朦朧散曉光金龍高噴九天香撼鞭聲定初開扇
百辟齊呼萬歲長

五色卿雲覆九重香烟高舞御樓中含元殿裡行仁德
四海車書已混同

欵封丹詔紫泥香朱篆龍文御印光汗渙絲綸出丹禁
便從天上鳳銜將

越溪姝麗入深宮儉素皆持馬后風畫道君王脩聖德
不勞辭輦與當熊

早梅初向雪中明
風惹奇香粉
藥輕誰道落花堪
蹟面競來枝上采
繁英

暖殿奇香馥綺羅
窗間初學繡金鵝
纔經冬至陽生後
今日工夫一綫多

金井澄泉玉液香
瑠璃深殿自清涼
溫湯頭進瓜初熟
後至宮嬪未得嘗

繡闥雕甍列錦閨
珍奇惟待鳳凰棲
杏梁烜赫晴霞展
時見空虛墜燕泥

龍鳳金鞍軟玉鞭
雪花光照錦連乾
駕頭直指西郊去
曉日寒生講武天

憂雲樓上定風盤
雀躍猿跳總不難
要對君王逞輕捷
御樓時擬上雞竿

停穩春衫宰地長
通天犀帶綴金章
近臣銜命離丹禁
高捧恩波灑萬方

垂黎玉押春簾卷
不夜珠樓曉盤開
袍袴宮人走迎駕
東風吹送御香來

金吾勘契自通官
樓上初聞唱刻閑
金殿香高初喚仗
數行鴛鴦各趨班

螺髻凝香曉黛濃
水精鸚鵡貼輕風
金釵斜戴宜春勝
萬歲千秋繞鬢紅

縷金團扇對纖絺正是深宮捧日時要對君王說幽意
低頭佯念婕妤詩

結金冠子學梳蟬碾玉蜻蜓綴鬢偏寢殿垂簾悄無事
試香閣立御爐前

金馬詞臣夜受宣授毫交直入花磚白麻草了初呈進
稱旨絲綸下九天

平明光政使門開已見忠臣早入來自是樞機符造化
大羅天上曜三台

紅羅窗裡繡偏慵彈袖閑隈碧玉籠蘭殿春晴鸚鵡睡
結條釵颭落花風

曉光初入右銀臺鴛鴦分班啟沃來如水如魚何際會
盡言金鼎得藍梅

立名金馬近堯階盡是家傳八斗才麻尾尚猶龍字濕
便從天上鳳銜來

後狻鎮角舞筵張鸞鳳花分十六行輕動玉纖歌遍慢
時時偷眼看君王

邊藩開宴賀休征細仗初排舜日明坐定兩軍呈百戲
樂臣低折賀昇平

碧羅冠子簇香蓮結勝雙銜利市錢花下貪忙尋百草
不知遺却慶金蟬

蘭省初除傅粉郎
靜端霜簡入鴛行
明庭轉制渾無事
朝下空餘雞舌香

采訪寧遺草澤人
詔搜無不降蒲輪
集賢殿裏開爐冶
待把黃金鑄重臣

紅玉纖纖捧暖笙
絳唇呼吸引春鶯
霓裳曲罷君王笑
宣近前來與改名

繡額朱門插艾人
羞將角黍近香唇
平明朝下誇宣賜
五色香絲繫臂新

芙蓉冠子水精簪
閑對君王理玉琴
鷺頸鶯唇勝仙子
步虛聲細象窗深

金馬門開侍從歸
御香猶惹賜來衣
曉光滿院金魚冷
紅藥花擎宿露飛

便殿朝回卸玉簪
競來芳檻摘花心
風和難捉花中蝶
却向窗前弄繡針

君王朝下未梳頭
長暈殘眉侍鑑樓
扼臂交光紅玉軟
起來重擬理篋篋

九重天上實難知
空遣微臣役夢思
葵藿一心期捧日
強搜狂斐擬宮詞

楊柳枝

軟碧揉烟似送人
映花時把翠眉嚬
青青自是風流王

慢貼金絲待洛神

瑟瑟羅裙金縷腰
黛眉隈破未重描
醉來敲損新花子
拽住仙郎盡放嬌

鵲橋初就咽銀河
今夜仙郎自姓和
不是昔年攀桂樹
豈能月裏索姮娥

洋川

華夷圖上見洋川
知在青山綠水邊
官閑最好遊僧舍
江近應須買釣船

賈玘

玘字仲寶晉天福三年進士
宋初官至刑部郎

中

寄贈宣義大師

篆寫千文邁古今
感陶承旨撰碑陰
兩朝雨露書中得
滿篋詩章物外尋
衡嶽水雲長挂夢
帝城烟月不關心
西游去後無消息
想共陳搏一處吟

夢英大師詩碑

