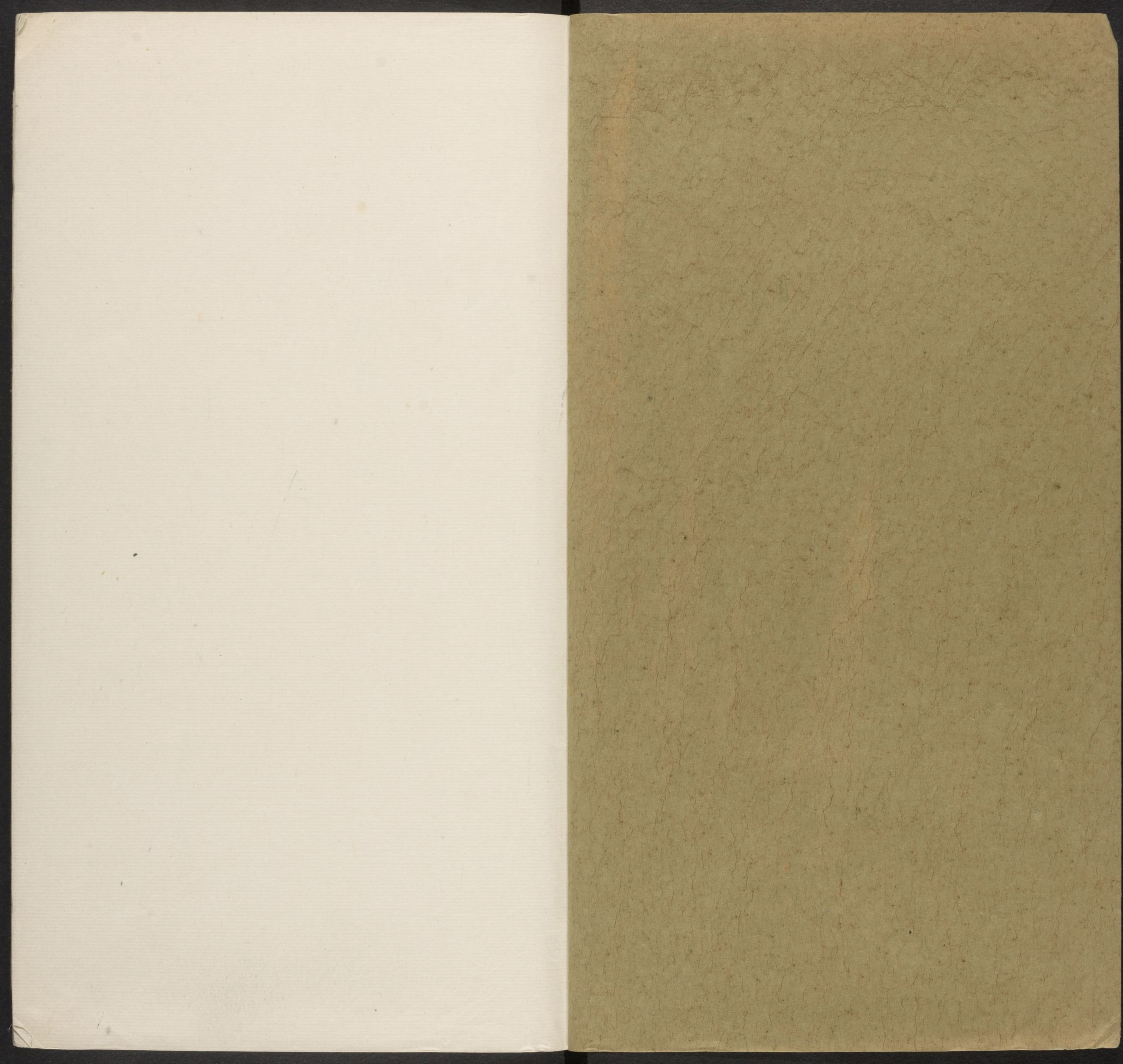


T 3190/6272.83

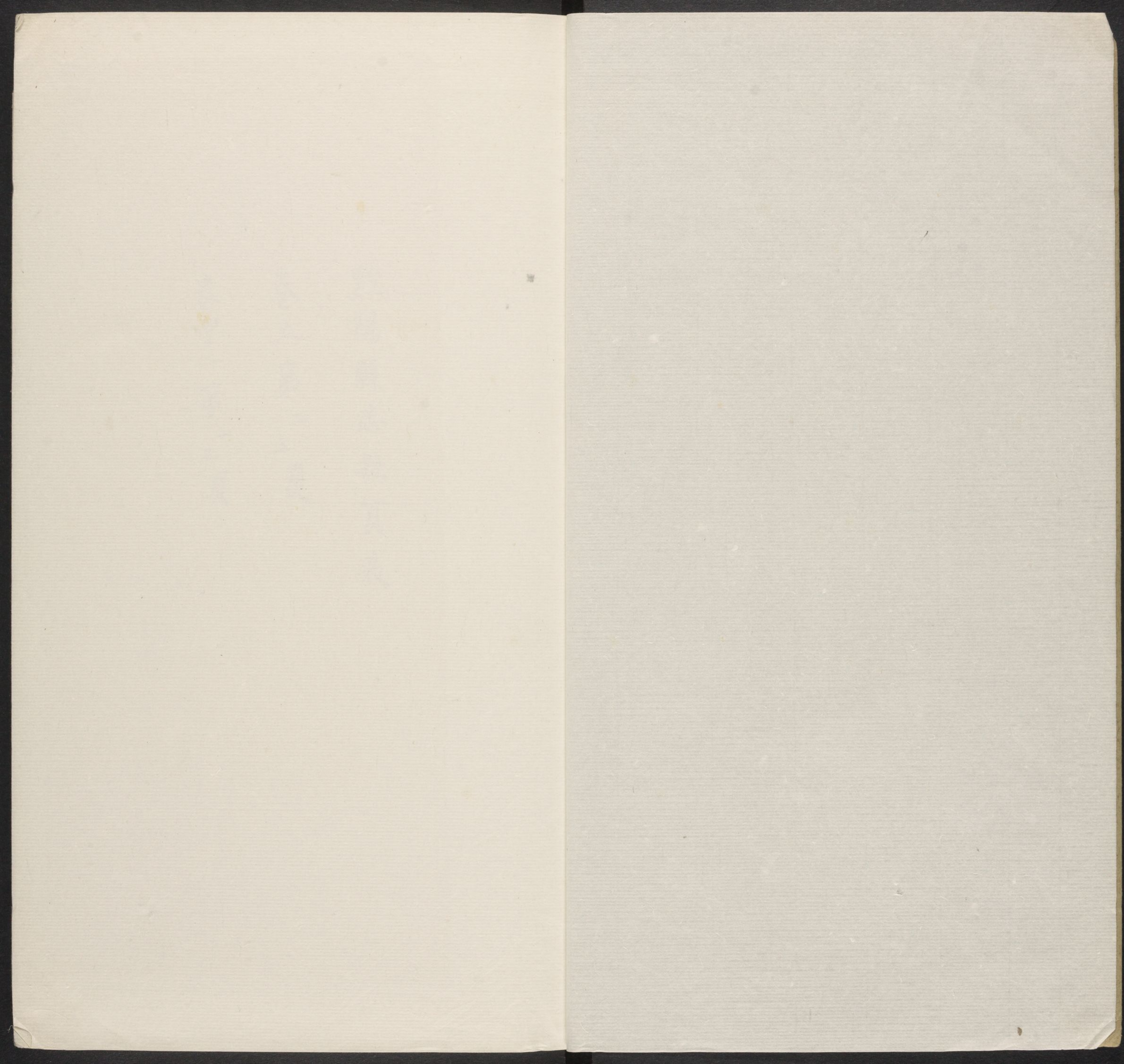
CHINESE - JAPANESE LIBRARY OF  
HARVARD - YENCHING INSTITUTE  
AT HARVARD UNIVERSITY  
APR 12 1940

1











黔陽縣志缺頁表

卷五第二頁

卷四第二頁



黔陽縣志缺頁表

卷五第二三頁

卷四十二第一二頁



# 黔陽縣志

重修黔陽縣志序

哈佛大學漢和  
圖書館珍藏印

志之爲言識也所以考山川圖籍而觀興廢沿革政  
治風教之由者皆於是乎  
在也黔自宋邑令饒敏學  
始修縣志而繼以元之朶



兒赤雲甫明之余茹其書  
亦後先略備矣然迭經兵  
燹殘缺實多至

國朝康熙丙午張令扶翼雍  
正癸丑王令光電續修之  
迄於今又五十餘年矣政

治之光昌風教之涵濡人  
物之奮興日新月盛何可  
不志之以徵得失而資考  
鏡歲在戊申適 府憲檄  
修沅州府志及次年己酉  
邑紳士請於予曰縣志久



宜增輯得明府爲政則可  
以垂世而行遠矣予查府  
志曾修於乾隆二十年丁  
丑主修則 府憲瑋公而  
秉筆則武陵朱公也博采  
羣書參以湖南通志頗稱

完善然卷帙浩繁不無詳  
於府而略於邑則黔志誠  
不容以不修矣予公冗弗  
克獨任因卽以邑中危唐  
二孝廉設立志局匪第新  
入者斟酌錄遺而舊載者



整理尤密卽如名宦鄉賢  
必待題請准行非可冒濫  
其稱錢糧戶口之則例各  
項支銷之增減皆關一邑  
之章程不容少有舛錯今  
一一考正之諸位名宦人

員未載事實殊屬憾事今  
查省志補入之其前令之  
條議以及詩傳歌行記序  
附登各門以便觀覽此則  
其異於舊者也予承乏七  
年風土人情知之頗悉而



又得諸君子矢公矢慎相  
 與採輯書成若干卷非敢  
 云無憾也亦庶幾使饒余  
 諸令經營斯邑之苦心有  
 藉以傳述云爾  
 乾隆五十四年歲次己酉

仲秋月上元之吉

賜進士出身文林郎知黔陽  
 縣事癸卯丙午湖南鄉試  
 同考官中州姚文起序





重修黔陽縣志敘

書列九州風傳十五志之

环由昉也黔居楚南於詩

森風於書之荆及衡陽甚

遠宜無可志矣抑思吳越

不登上國今之江孰何如

者風俗與化移易非可以



耳食而目論也黔陽乃龍  
 標舊地自晉號為美治民  
 情襟茂勤於耜讀其婦女  
 亦恪守閨門以視山區澤  
 國習為淫靡者風教固殊  
 焉不志剿己志之則山明  
 水秀可指也土辟田治可

數也民安物阜風清俗美  
 可咏而可歌也而且人材  
 之蔚起科甲之重開幽光  
 潛德忠貞節孝之藉藉人  
 口尤不可聽其湮沒而弗  
 彰也歲在戊申府憲張  
 有重修韻志之役己酉秋



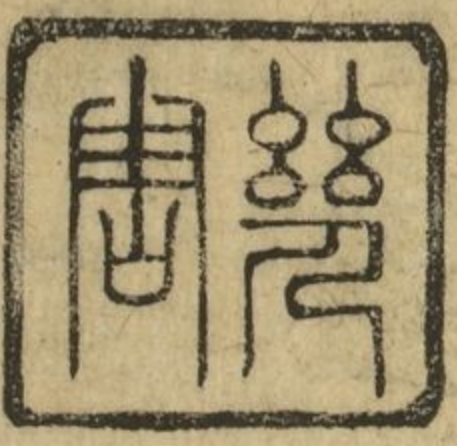
紳士乃請於邑侯姚公  
 謂縣志間修已五十餘年  
 其舊者固多不醇即今府  
 志亦恐未備欲成完備之  
 籍豈非明府不為功且  
 皆火官歟土者迹如傳舍  
 而邑之興廢沿革未暇議

及自公臨七載攝書院  
 新壇社建駐防大修  
 文廟兼營考棚別叙公館山  
 城氣象煥然一新固縣之  
 大幸也更何可不志以傳  
 於後於是分門別類采核  
 詳明補闕訂訛義例整肅



付諸剗刷亦足以規邑運  
 之隆興而備楚風之一覽  
 矣是志也公為總裁而  
 稿輯於危君用五唐君才  
 少禮不教亦襄事焉例得  
 弁言以識故樂其成而為  
 之教

乾隆五十四年己酉歲仲  
 冬月上浣之吉  
 國子監肄業報滿候補儒  
 學訓導教汪向達禮撰





黔陽縣志叙

周官職方氏掌天下之圖  
小史掌邦國之志又有外  
史掌四方之志志之作也  
所以比事類情周悉夫天  
地民物之變著典要而觀  
政理也我



朝版章孔厚車書大同

欽定大清一統志美矣盛矣其  
下有各省志又有各郡志  
而邑志實爲之端苟乏成  
書則無以備一時之採擇  
而教化暨訖之區不幾自  
外於文物聲明之盛與我

邑舊志初創於張公蓉

園繼增於王公劔虹收

採非不富也然或失則外

矣乾隆丁丑上憲舉修

湖南通志而我府憲塘

公因先輯沅州府志以應

爾時於黔邑事實編次非



不當也然或嫌於略矣昔  
之舛者不可仍於今府之  
略者未可概諸縣會歲戊  
申府憲張有修志之檄  
而我邑侯姚公因慨然  
諭於衆曰欲修府志合先  
輯縣志查府志自丁丑訖

今間三十年而議修而縣  
志自增輯後至今且五十  
餘年因時起事誠未可再  
緩爰即龍標書院開局纂  
修謂福等生長於斯當熟  
於見聞俾具稿以獻侯乃  
於政事之暇一一校讐義



例維精骸裁務整紀事恐  
 滋浮偽選言惟取雅馴書  
 既成授之剖劄遂覺天地  
 民物之故昭然悉揭而典  
 要既詳即政治之宜亦於  
 是乎在持此以備采風使  
 彈丸小邑得與

聖朝文物聲明之盛侯之為功  
 大矣而以福之拙亦得附  
 簡端以垂不朽何其幸與  
 謹序  
 乾隆己酉冬至里人危元  
 福用五氏撰





黑陽縣志叙

吾邑建置自漢始問所為志  
則由明以前都不可得非無  
志也蓋疊遭兵火而文物典  
章散佚盡矣

國朝順治十五年始再入版圖

康熙初

張公蓉園手纂邑



志當斯時也老成凋謝求故籍於灰燼之餘所謂千伯而什一者也因洒就簡勢使之然雍正間王公劍虹踵而修之亦祇將近事增益釐正舊文未遑也

皇上龍飛之二十二年

府憲唐

創修沅志探源諸史於前志缺畧者補荒誕者刪體裁義法稱完善焉而吾邑志猶故今姚侯慎亭中州名進士四十七年來宰吾邑百廢具興戡戍申府憲張適有重修府志之檄侯慨然謂邑



志間修者殆將六十年且素  
之善本較府志當倍急因與  
邑衆合謀於戊申冬十二月  
開局委佐偕二三同事共肩  
編摩而侯總厥戎佐等既  
承命大懼弗稱臣孤盛舉早  
夜孜孜五閱月然後脫稿昔

江淹有言史莫難於志佐豈  
敢自謂能所幸者生逢

牒代重熙累洽之餘制作備而文  
獻足徵因之得所藉手以告  
無罪焉耳且侯之為是舉  
也豈惟考今日圖經備他年  
掌錄區區文字云乎哉按城



社則思守焉覈貢賦則思養  
焉訪禮俗則思教焉吏茲土  
者書其官績將則而做焉生  
茲土者書其德行又將勸而  
勉焉事無鉅細宜分理即宜  
周知此又吾侯採輯之深  
意而邑士庶之所禱祀而求

焉者也書成付梓謹述顛末  
用詔方來  
乾隆己酉仲冬邑人唐廷佐  
才少氏叙





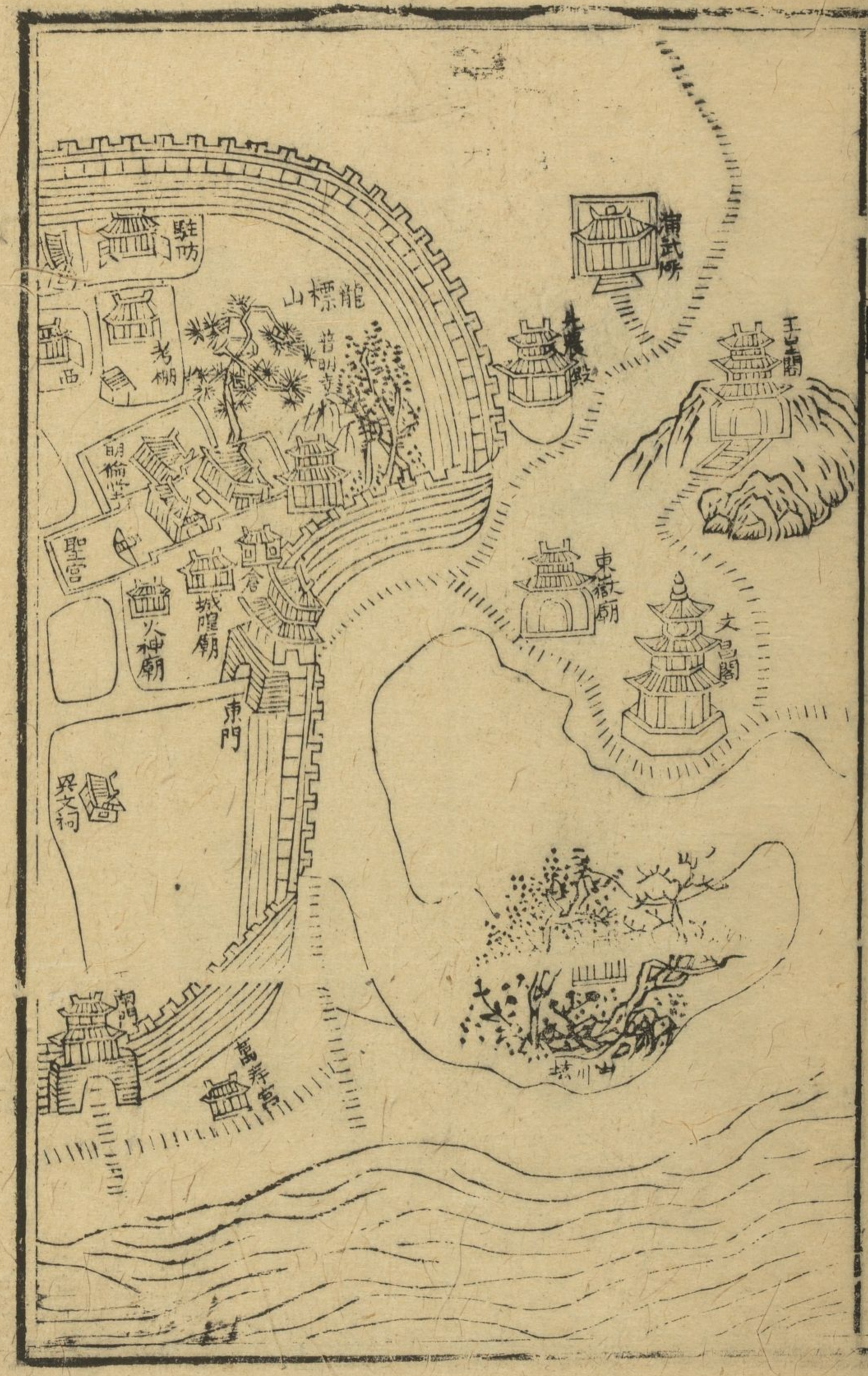
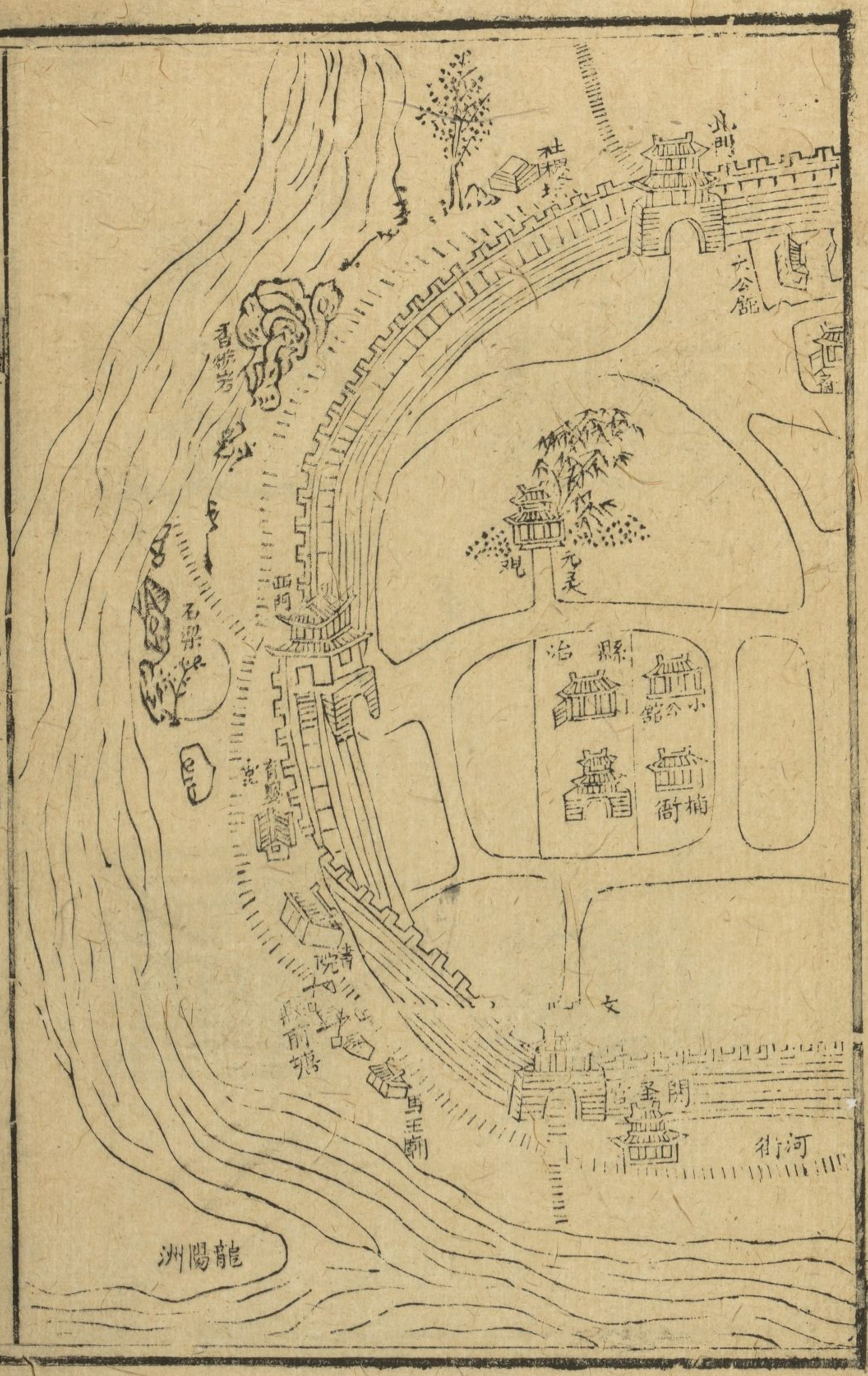
城

池

全

圖







疆

域

全

圖







順一里儒士潘紹寫

王修

湖南沅州府黔陽縣知縣姚文起

辛卯進士

襄事

淑浦縣歲貢生 向達禮

纂修

邑舉人 危元福

唐廷佐

邑拔貢生 潘尚清



校勘謄錄

邑

生

胡元

危人貞

謝光耀

邑

書院

肄業

生

高其湘

危淥

邱兆元

修志凡例

一黔陽縣舊志其前代所輯者皆散佚無存

國朝康熙五年張令扶翼始纂縣志十卷邑中故實粗

有紀述然體裁未得編次失倫雅故無聞紙牘不免

嗣后雍正十一年王令光電重修亦不過於官師貢

監宦蹟鄉懿節孝詩文諸類有所增益而已其於前

志簡陋譌舛之處固少所考訂又或一類而兩存其

說彼此全不相照殊非善本也乾隆二十一年郡守

塘公珠纂修府志其自王令後二十餘年事實雖經



采輯登載而縣志則尚仍舊迄今濶修至五十餘年  
 去故取新即所採摘不能有外前志而新定體例則  
 大要以塘守沅州府志為主其間叙述文字一半從  
 府志中摘出緣前賢綜甄有餘其謹嚴賅備視諸志  
 獨為完善固不容不擇其善者而從之也

一志家分門別類互有異同府志立二十八門實為不  
 漏不蕪茲惟次二十有四門首紀星野次曰建置沿

葦兼表曰疆域形勢曰城地坊巷曰山川曰鄉都曰關

津水通陸曰塘堰曰賦役倉儲恤政曰公署曰學校飲

酒附曰兵防曰壇廟迎春曰寺觀曰古蹟塚墓曰風俗

曰物產曰職官曰選舉封典曰宦蹟曰人物方外曰

列女曰祥異而以志餘終焉卷首冠以圖視府志不  
 無併省要期確切本邑非有所變亂也

一星野之說自漢以來沿襲舊聞互有同異鄭康成謂  
 堪輿所載郡國星度皆非古數况一邑乎但為志者

開卷必先去之則羣以為非今特本古人之說存其  
 大略於篇

一建置沿革舊縣志實屬荒唐唐省志猶欠縷晰府志凡



例云諸志匪但簡略且屬影响即歐陽忞輿地廣記顧景範方輿紀要不免舛互蓋歷代郡縣分合增損與夫昔有今無名同實異當確指某地爲某朝治所未可鑿空妄附也今一遵

大清一統志舉而正之兼援證正史三通及古今地志之書折中至當逐段細註匪矜摭采之博蓋欲閱者知其言有徵且資考鏡茲本即從府志所紀本邑沿革摘而出之兼即其所紀沅州芷江者參錯酌入之間爲考正一二件固亦確有實據無所爲穿鑿附會

之談也

一疆域廣袤須紀四至四至以陸路爲正而水路則止分上下如府志必於四至四隅析水路之有無亦可不必要故小易之而城池一項則惟即王令修葺後增紀之而已

一山川一類府志視舊志略增三四件橫嶺側峰悉爲狀繪深溪曲澗鈞事鈞描蓋仿柳記酈注意也茲本全錄舊文其中修飾亦不過數句外有新增之柳山寶貝峰尖岩峰觀音洞藍家洞黎溪洞等件均仿式



爲之非另有蹊徑也又邑爲沅水澠水交滙之區其  
澠水考辨亦悉從芷江縣志采入遂覺山明水秀開  
卷了然

一舊志於坊鄉一類並紀風俗不免於雜茲本依府志  
首列鄉都鄉都中有村莊有市鎮俱以次編載而舊  
志分叙各鄉土宜故實尙有未可遺者并收之以備  
省覽

一關隘津梁府志列爲二以協營防禦之處要害爲多  
而芷邑龍津便水二渡又實當滇黔衝要故須分卷

叙述本邑視芷江爲省正可無事鋪張而鋪述附於  
關水遞附於津銷去驛傳從其實也至鄉曲橋梁亦  
民事不可慢悉從附記

一地方水利有關政要築堤垸以防水爲塘堰以畜水  
皆利也邑之利唯塘堰府志以水利標名微嫌海概  
故易之且與前鄉都關津等類標題一體彌覺整齊  
一舊志載戶口田賦含糊錯訛前後多見矛盾全不可  
據以爲信但依府志所錄則嫌其太簡又嫌其不紀  
徭役使從前辨差成事無可稽查茲悉采擇校正另



以賦役標題而倉儲諸恤政附其末邑中故實於是乎可一覽而得

一公署一門府志惟知縣典史巡司三所而今駐防衙門及大小二公館考棚演武廳等處皆新加整頓正宜依類編載以昭一邑輝光而教職衙齋府志列學校門者今俱改列於此義例固應爾也

一文廟自西關外遷建東城以來一修于乾隆己亥再修于本年己酉外若奎文閣若龍標書院事之增于前者亦多矣序而記之學校之廢興可觀也

一府志列軍制表現在也列記兵述往昔也邑僻處郡南軍制從簡吾題以兵防則三汎地控制之宜固昭然武備即類叙平賊理徭兵事鑒前毖後皆所以戒不虞也合而一之何嫌焉

一舊志載祀典祠廟糾紛雜亂全無統紀府志列壇廟善矣而叙述或失之畧茲本采輯乃較詳細

一寺觀古蹟舊志疎畧殊無可觀茲本視府志增十之一二信者徵信疑者存疑期於無所苟而已

一志家紀風俗物產一覘習尙一辨土宜皆長吏所宜



留心而士農工賈之文言必徵其實草木虫魚之註詞不厭其繁其視府志固所謂踵事有增者也

一職官選舉府志依史表例標其姓名與夫官職之崇卑功名之大小年任科分之先後而職官內有賢者則詳名宦卷選舉內有賢者則詳人物卷體例最當而舊志乃漫於職官選舉表內將事蹟綴叙各姓名下似表非表似傳非傳從無此體今悉依府志正之而選舉則於近制加詳重

國典也

一 朝廷定有名宦於

文廟中列祠致祭典至鉅也而諸志叙述宦蹟乃以未經入祀名宦者而統目之曰名宦公私混併實於

國家功令有碍不可謂安今改以宦蹟標題則舉祀典所登口碑所著均得一類編載而不嫌於同

一舊志人物門與耆德殉難孝行等門分列不知除耆德孝行所謂人物者專屬何等也府志於人物中酌

分入類名目

列傳治行儒林文苑忠義孝友篤行藝術

一依史例茲本即



依府志例先列傳次治行儒林文苑忠勇孝友好義篤行耆壽方外爲十類各以時代爲先後其已登志者則取之志中其新報者則確加核定分別編入又各類總須蓋棺定論緣生存無立傳例唯耆壽并紀現存然除鄉飲數名事寔經

朝廷旌異外餘亦只紀現壽若干而已

一列女以植節爲重無論旌否存歿但年例果符遺徽足表者概爲立傳亦分時代爲先後而貞閨孝婦賢媛壽母均列簡編以志不朽

一於各類無可入而又不宜遺者則彙見志餘一門然記言記事無分細大俱收拾靡遺卽謂全志之總匯也可

一府志凡例云詩文非地志所重今采其章句雅飭與此境相涉者依朱竹垞日下舊聞例散見各門內因事分隸以便叅稽至藝文一志始於漢書及隋唐宋諸史俱紀書目不列詩文而志家往往彙錄詩文借立門類殊失古義又云各類徵引典籍俱登載書名或標列於前或側注於下以便覽者考所從出又云



各類有兩見或從其所重則語加詳或雖非所重而例不可遺則語稍畧俱註明詳見某處互見某處亦依古史例又云各條間附按語或事有所疑則析之義有所指則明之前有踳駁則辨正之旁有雜說則折衷之然必依古樹議非敢妄忝臆斷蓋仿涑水考異之例云云此其義例最妥今一一遵之匪曰沿襲蓋亦無庸更作也

黔陽縣志目錄

卷首

凡例 圖

卷一

星野

卷二

建置沿革

表附

卷三

疆域

形勢附



卷四

城池 街巷坊表附

卷五

山川

卷六

山川

卷七

山川

卷八

山川

卷九

鄉都

卷十

關津 水通陸通附

卷十一

塘堰

卷十二

賦役



卷十三

賦役

卷十四

賦役

卷十五

賦役  
倉儲恤政附

卷十六

公署

卷十七

學校

卷十八

學校  
鄉飲酒附

卷十九

兵防

卷二十

兵防

卷二十一

壇廟



卷二十二

壇廟 迎春附

卷二十三

寺觀

卷二十四

寺觀

卷二十五

古蹟 塚墓附

卷二十六

風俗

卷二十七

風俗

卷二十八

物產

卷二十九

物產

卷三十

職官



卷三十一

選舉

卷三十二

選舉

封典附

卷三十三

宦蹟

卷三十四

人物 列傳

治行

儒林

卷三十五

人物 文苑 忠勇 孝友

卷三十六

人物 好義 篤行

卷三十七

人物 耆壽 方外附

卷三十八

列女

卷三十九

列女



卷四十

列女

卷四十一

祥異

卷四十二

志餘

黔陽縣志卷之一

星野

天事恒象蛇乘龍而宋鄭饒亭及漢而陳衛火何言之信也秦漢以來古星經亡矣堪輿所紀非章亥所推乃如鄭氏所謂其存可言者猶代有傳焉然則熊繹啓疆鶉尾分次龍標一撮土之多孰非烏帑所主也志星野

周禮春官保章氏以星土辨九州之地所封封域皆有分星以觀妖祥鄭康成註星土星所主土也大界則曰九

哈佛大學漢和  
圖書館珍藏印



州州中諸國之封域于星亦有分焉其書亡矣堪輿雖有郡國所入度非古數也今其存可言者十二次之分

也鶉尾楚也

星紀吳越也元枵齊也姬訾衛也降婁魯也大梁趙也實沈晉也鶉首秦也鶉火周也壽星鄭也大火

宋也析木燕也

帝王世紀黃帝推分星次以定律度自張十八度至軫十

一度曰鶉尾之次

按張凡十八度翼凡二十度軫凡十八度

於辰在巳謂之

大荒落於律為夷則斗建在申今楚分野

費而周易起張十三至軫

七蔡邕月令章句起張十二至軫六吳道行荆楚分野起張十四至軫十班固三統歷起張十七至軫十一

按本邑舊屬楚地則分星於十二次中得翼軫二星

晉書天文志翼軫楚荆州武陵入軫十度

南陽人翼六度南郡入翼十度

江夏人翼十二度零陵入軫十一度桂陽入軫六度長沙入軫十六度

按本邑舊屬荆州武陵郡地則分星於翼軫二宿中

得軫宿一星至所入度數則鄭氏已明謂堪輿所載

均非古數而舊沅州志且謂沅郡在軫宿九度之末

殊未可據以為信

正義軫四星主冢宰輔臣又主車騎亦主風占明大則車

騎用長沙一星在軫中主壽命占明則主長壽于孫昌

索隱軫與巽同位為風車動行疾似之也



星經軫七星

統二轄并長沙言之也

主將軍樂府歌謠之事五星犯

之失位公國女子主政人失業賊黨掠人禍生於百日

內若光耀則天下昌萬民康四海歸王

附五緯星占驗

史記天官書吳楚之疆侯熒惑占鳥衡

鳥衡柳星也亦南方星

唐書熒惑主南方夏禮也視也禮虧視失逆夏令傷火氣

罰見熒惑熒惑色赤循軌天下乂安年穀順成變色災

又熒惑犯歲星在翼歲旱

附北斗占驗

春秋緯文耀鉤荆州屬衡星

衡星北斗第五星也

星經北斗星明主天下昌五星不明或變色廢正聲

滯樂

史記荆州麗北斗權星

權星北斗第四星也

後漢書璇璣者北極星也王衡者斗九星也

北斗九星二常隱七常見

第四星主荆州續漢志註常以五卯日侯之丁卯為武

陵

乙卯為南陽己卯為零陵辛卯為桂陽癸卯為長沙



黔陽縣志卷之二

建置沿革

周官職方氏正南曰荊州陳氏傅良有言荆楚之地  
在江漢間自楚以南未盡入中國版圖罽城置縣自  
漢始宜爲職方所畧也兩漢而後或分或合蓋亦屢  
矣我

朝聲教四訖碧雞金馬道路胥通卽今緬甸歸誠金沙失  
險而鰲魚關內直晉號中州矣然則剖析并省其可  
稽之史籍者所當與土圭肇造共泝源流也志建置



沿革

禹貢荊州之西南境戰國屬楚黔中秦屬黔中郡漢置

城縣屬武陵郡後漢因之後漢書州郡志晉義熙中徙

舞陽縣治於此仍屬武陵郡謂晉義熙中舞陽徙故

城宋以後之舞陽宋書州郡志郢州刺史領縣六武陵

太守領縣舞陽府志按歐陽齊改名濰陽齊書州郡

志輿地廣記云後省不知何據

郢州武陵郡舞陽大梁改置龍標縣隸南陽郡隋

地理志龍標梁置元和郡縣志龍標本舞陽縣

大清一統志義熙以後之舞陽實兩漢之罽城也梁後

改置龍標於其地方輿紀要梁置龍標縣

屬南陽郡大清一統志今黔陽縣治

陳改屬沅

陵郡方輿紀要陳為沅陵郡地府志按隋書地理志

郡今據方輿紀要云云或大建置郡後改屬耶若歐陽

志輿地廣記謂梁陳皆屬沅陵郡豈知梁尚未有沅陵

郡名不隋開皇九年平陳廢沅陵郡置辰州大業初廢

可從

州復置沅陵郡龍標縣仍隸焉後廢隋書地理志沅陵

一統志表隋龍標唐高祖武德七年復置龍標縣仍屬

辰州太宗貞觀八年置為巫州治領龍標縣析置夜郎

朗溪思微三縣九年省思微大清一統志黔陽西

址武后天授二年改巫州曰沅州此為沅州治明皇先

天二年又析龍標置潭陽縣屬沅州唐書地理志潭陽



置大清一統志潭陽縣即今沅州治

府開元十

志按唐書元宗本紀先天無二年史志誤

三年復沅州曰巫州亦為潭陽郡屬江南西道杜氏通

十三年復為巫代宗大歷五年改巫曰叙州仍為潭陽

郡領縣三龍標朗溪潭陽唐書地理志叙州潭陽郡本

清一統志按元和郡縣志謂唐置龍標縣因山為名今

龍標山在黔陽城內則今黔陽為唐巫州治無疑又按

會彥和水經註以叙水為九江之一疏注云一名渠江

出湖廣靖州西北入沅則巫州後改叙州亦宜屬此今

沅州治乃唐潭陽縣沅州舊志以唐巫州為今沅州治

非也附黔陽舊志天寶初更名黔江縣府志按唐

書地理志及杜氏通典黔江縣本石城天寶元年改名

隸黔州黔中郡又考宋史地理志紹慶府本黔州領黔

江縣文獻通攷黔江本隸黔州孟蜀為武泰軍節度使

宋平蜀因之後陞為紹慶府此州羈縻之州凡五十六

並羣蠻所處地連溪峒控邊面甚廣屬四川夔州路然

則唐之黔江別在蜀地迥非今之黔陽明矣至宋史元

豐三年入黔陽縣之黔江城係熙寧七年始建見於方

輿紀要並非因唐有黔江縣而名也縣志蓋沿襲舊譌

未及考正耳唐末為蠻酋所據宋史蠻夷傳唐置叙州

不可不辯昭宗乾寧光化間馬殷據湖南領本軍節度使

地自署昭宗乾寧光化間馬殷據湖南領本軍節度使

為刺史

諸州以次收復而叙獎仍歿於蠻梁初殷封楚王於是

叙州即叙昌師益等來附於殷十國春秋乾化二年叙

以師益為後唐長興三年希範嗣立後置懿州治潭陽

叙州刺史

縣漢乾祐三年希萼襲位又改曰洽州而叙獎仍為溪



史及行逢死志存奔武陽溱州蠻楊正巖遂諸縣皆廢

以十洞稱徽誠二州或言即彥通諸部云

天清一統志龍標故城戕山廢宋太祖建隆中平湖南

縣渭溪廢縣五代時皆為蠻地

得蔣叙諸州宋史地理志得州乾德三年復洽州曰懿

州遂為羈縻州屬荆湖路時南江諸蠻田氏有州四舒

氏有州四向氏有州五自太祖以來受朝命隸辰州入

貢宋史蠻夷傳南江諸路各有溪峒曰獎曰錦曰懿曰

是則田氏居之曰叙曰峽曰中勝曰元則舒氏居之

賜曰古則向氏居之神宗熙寧五年用張翹言乃命

章惇經制荆湖蠻皆納地惟田氏拒命六年進兵破懿

州南江州峒悉平七年遂置沅州以懿州新城為治所

置黔江城於此元豐三年並鎮江砦人戶入黔江城為

黔陽縣隸沅州大清一統志龍標故城宋初為黔

地理志熙寧六年以富州新城為鎮江砦七年廢

天清一統志沅州東八十里有鎮江關疑即鎮江故砦

元隸沅州路明史地理志元沅明隸沅州又屬辰州府

顧炎武日知錄凡唐宋舊設之州並有附郭縣而州不

親民事元初省冗官合州官兼領洪武初並附郭縣入

州其縣之隸於州則既帶府名又帶州名而其實未嘗

管轄於州惟到任繳憑必由州轉府尚存餼羊之意且

辰屬之黔陽縣來屬

湖南巡撫鍾保奏疏為請旨事

關緊要東為辰常鑽

竊臣查湖南之沅州地處楚邊最

西通黔夷交界上通滇省

右接蜀地誠為全楚之咽喉











盤龍沅澗匯流澗水來自北沅水來自西南  
東西廣一百九十五里  
南北袤一百里

陸路

西至芷江縣蘿蔔田四十五里  
南至靖州會同縣馬鞍山四十里以上大道  
東至寶慶府武岡州木古界一百五十里  
北至芷江縣水寬鄉六十五里  
東南至靖州會同縣油蔴坳三十五里

西南至貴州鎮遠府天柱縣損洞六十里

東北至辰州府溆浦縣白巖橋二百四十里

西北至芷江縣茶溪四十五里以上俱山谿小徑

又自縣治西至本府附郭芷江縣九十里

南至靖州會同縣一百一十里

東至寶慶府武岡州四百四十里

北經芷江楓木灣至辰州府辰谿縣二百四十里

東北至辰州府溆浦縣三百二十里

水路



循無水北上至芷江縣楓木灣六十五里

循沅水南上至會同縣板灘七十里又至天柱縣損洞八

十里

循沅水東下至會同縣竹瓦溪右岸邊會同境至洪江司

稍下三十里又屬本境再下至同灣辰谿縣界一百八

十里

下水至辰谿縣三百里

附形勢

沈鍾吳侯碑記地多深巖峻谷路當雲貴要衝

舊加地志黔水在西澗水在左重峰列障萬畝盈郊

舊縣志上扼滇縣下控荆襄南臨交廣北塞溪峒二水合

流而注湖會漢羣山環聳而削玉凌空

按府志言沅郡之輕重係滇黔之有無有滇黔而沅

重擲沅重而滇黔愈定全楚賴以捍蔽蜀粵賴以轉

轂誠深諳形勢之至論也但三邑相屬鼎足成形麻

陽僻居西冕無關至要至要者芷與黔耳芷邑水陸

交通而陸路差繁南詔咽喉端在冕便數驛惟本邑

通澗水之流而又沅水自西南來匯更據要津溯洞



從之上通牂牁渠陽溯游從之下逕雄溪淑浦所謂  
滙衆流於當關阻羣山於一面而盤龍金斗間有筦  
鑰之寄者也是則輿馬之衝芷江最要舟楫之衝本  
邑最要龍標形勢其不亞於潯陽也如此若舊志所  
云上扼滇黔下控荆襄南臨交廣北塞溪峒則全郡  
形勢之大概耳於我邑奚有當焉

黔陽縣志卷之四

城池

附街巷坊表

王公設險掌固司焉晝夜巡警蓋取諸豫夫恃陋而  
不修君子責其無備况龍標上扼滇黔下控荆襄固  
楚西保障哉五代以還瓜分雲擾有戒心矣今邑中  
行者達其道路居者表厥宅里非幸生無事時何以  
得此牖戶雖安桑土不廢旣雨而思綢繆晚已志城  
郭而以街巷坊表次焉

縣踞龍標山舊爲土城明正統十四年毀於苗寇平蠻將



興陽縣志  
軍靖遠伯王驥命指揮楊茂重築土城周圍二百八十  
餘丈成化八年邑民呈請展城甃石都御史吳琛疏入  
報可命靖州衛指揮陶武辰州府同知李蒿拓之東北  
展築一百七十丈周五里通甃以石爲五門樓櫓皆備  
徙哨堡實其中歲撥沅衛官兵戍焉正德六年大水東  
南傾圯知縣尹秉繕完之隆慶五年復頽於水僅存西  
北一隅知縣劉輔牟衡相繼重修且拓東隅二里以培  
地軸更構樓表之東曰寅賓西曰安遠南曰迎薰新南  
曰宣化北曰拱辰萬歷四十六年知縣韓冲斗因串樓

善北補葺歲費不貲乃改設露埤爲女墻四百丈有奇  
國朝康熙四年知縣張扶翼以東西北三樓頽廢撤而更  
新之

六年南二樓燬於火知縣張扶翼重建九年又燬二十  
七年水暴漲踰城女墻盡圯知縣于棟如繕理五十三  
年知縣劉訥始建二樓復舊觀雍正六年知縣王光電  
因垣樓歲久摧朽捐費修葺五門悉用鐵葉裹之規制  
略脩厥後東門城樓又漸就頽畝乾隆二十年知縣柳  
秉謙復捐建之四十四年知縣葉夢麟以城垣歲久將



傾請與修撫臣劉墉疏奏

詔從之四十六年知縣高成璉會同芷江知縣張五典領帑二萬九千二百有奇修城外邊坍塌六處長二十五丈內邊坍塌五段長一百一十六丈女牆坍塌二百四十丈又五門城樓朽壞城洞捲拱碎裂悉修復之而西北兩門則全改建之四十七年工竣新磚巨石附葺相銜稱完整焉城東西廣一里有奇南北袤一里有奇周三里有奇高一丈七尺厚八尺有奇門樓號皆從看東西南北各以方名

張扶翼修城記

邑城之展拓舊築通甃以石也則自成化壬

辰都御史吳公琛始也相繼構樓五門則自隆慶五

年縣令劉公輔牟公衡始也撤串屋設露陴為女牆

四百丈有奇則自萬歷四十六年縣令韓公冲斗始

也自是以來歲月遷流更歷治亂迄今又百餘年矣

夫舊家世族重其寶器什襲而藏之久而不之視或至

做壞不可用况狐鼠之所窟藏風雨之所飄搖者耶

歲久不治宜其敝也余視石城計周五里自西門而

北而東石坏以圯雉堞以平巍然存者止迎薰宣化



二門耳夫綢繆桑土貴其豫也貴其完也苟不敢恃陋而無虞心又孰為可緩之工哉顧賦不加派則民自急公黔邑之舊凡諸徭役悉以丁糧為準邑小差繁里民勢不能獨任也計庸慮材賦丈屬役即以准其徭役之數擇能而授之民不知役而工已竣石城之地者以完雉堞之缺者以補今而后金湯勢固內有衛而外有禦其亦可以保聚我人民矣詩曰今此下民或敢侮予此之謂也康熙四年八月記

街巷 附

止街 自東達西

左街 自北達南一名長街

右街 自北達南一名土街

學巷

捕巷 以上城內

上河街 南門外

下河街 南門外

知縣光雷改河街記

黔邑河街其初未能安堵也間考舊址

近水列店茅茨不瓦每歲春夏水漲輒漂沒無存或

遇火災臨江風烈火猛延燒殆盡街民受困幾無寧

日康熙四十八年邑紳士危調潘潔傳應太等首倡

改街之議欲去卑就高繞城築室請於前令劉君克



允所請具詳 府 道均批如議初時出令曉諭街民憚於遷徙猶不無異論迨後委曲開陳利害旋亦感悟相率而就今市不數月間誅茅剪地甍瓦參差頓改舊觀歷年既久商賈雲集貨物輻輳水害既避火災無聞街以前屏山帶河動登臨之興街以後倚城傍郭懷安土之思熙熙攘攘商民稱便然則茲市之興也固賴劉君毅然改建而危調諸君倡議之力尤不可沒也 電 自蒞茲土訪之邑中父老悉其顛末因援筆而為之記

坊表 附

牧愛坊

縣治前

旬宜坊

舊布政分司署右

以上公署坊表

進士坊

為洪武乙丑科進士廖時雨立

步蟾坊

為永樂乙酉科舉人向以箴立

登雲坊

為永樂甲午科舉人陳文愷立

擢秀坊

為宣德己酉科舉人向寧立

孝子坊

雍正六年為危階立

儒林坊

儒學前

澄清坊

舊按察分司署左

登瀛坊

為洪武丙子科舉人周霖立

文奎坊

為永樂乙酉科舉人蔣誠立

騰霄坊

為永樂癸卯科舉人段景清立

折桂坊

為成化乙酉科舉人蔣昂立

雙節坊

為節婦黃氏楊氏立



貞節坊

為向朝禮妻瞿氏立

貞節坊

雍正六年為廩生潘浚妻李氏立

貞女坊

雍正十一年為廖必端女立

貞節坊

乾隆四年為韓希利妻王氏立

貞節坊

乾隆四年為湯彥聘妻蔣氏立

節烈坊

乾隆四十三年為潘亦熿妻段氏立

節孝坊

乾隆四十四年為危寵妻蔣氏立

節孝坊

乾隆四十六年為黃文烈妻何氏立

按舊志載有四節坊為二向氏二田氏四節婦立

向晚女未聘向焦女為張明儒妻田氏為張一明

子廷表妻又田氏為明侄廷相妻因嘉靖二十三

年冬猫叛剽掠村落四女驚走藏甕泡灘頭巖穴

中為搜邏所逼驅走過灘恐不免汚辱至湍流深

處同赴水死猫退家人求其屍悉獲惟焦女浮水

面抱子不釋蓋歸明儒年餘生子數月時當盛暑

踰日顏色如生邑令詳聞撫按樹碑致祭萬歷九

年余孟呂為建四節祠直指雷公遺文以祭俱見

藝文志今不傳湖廣通志因之府志云麻陽縣志

亦載四婦女向晚女向焦女與此同其於二田氏

則云一為向明子廷表妻一為明侄廷相妻事蹟

概同氏籍迥異因考麻陽志載貢生向明在南監

聞二女死烈又壇祠載四節祠祀向門四節且知

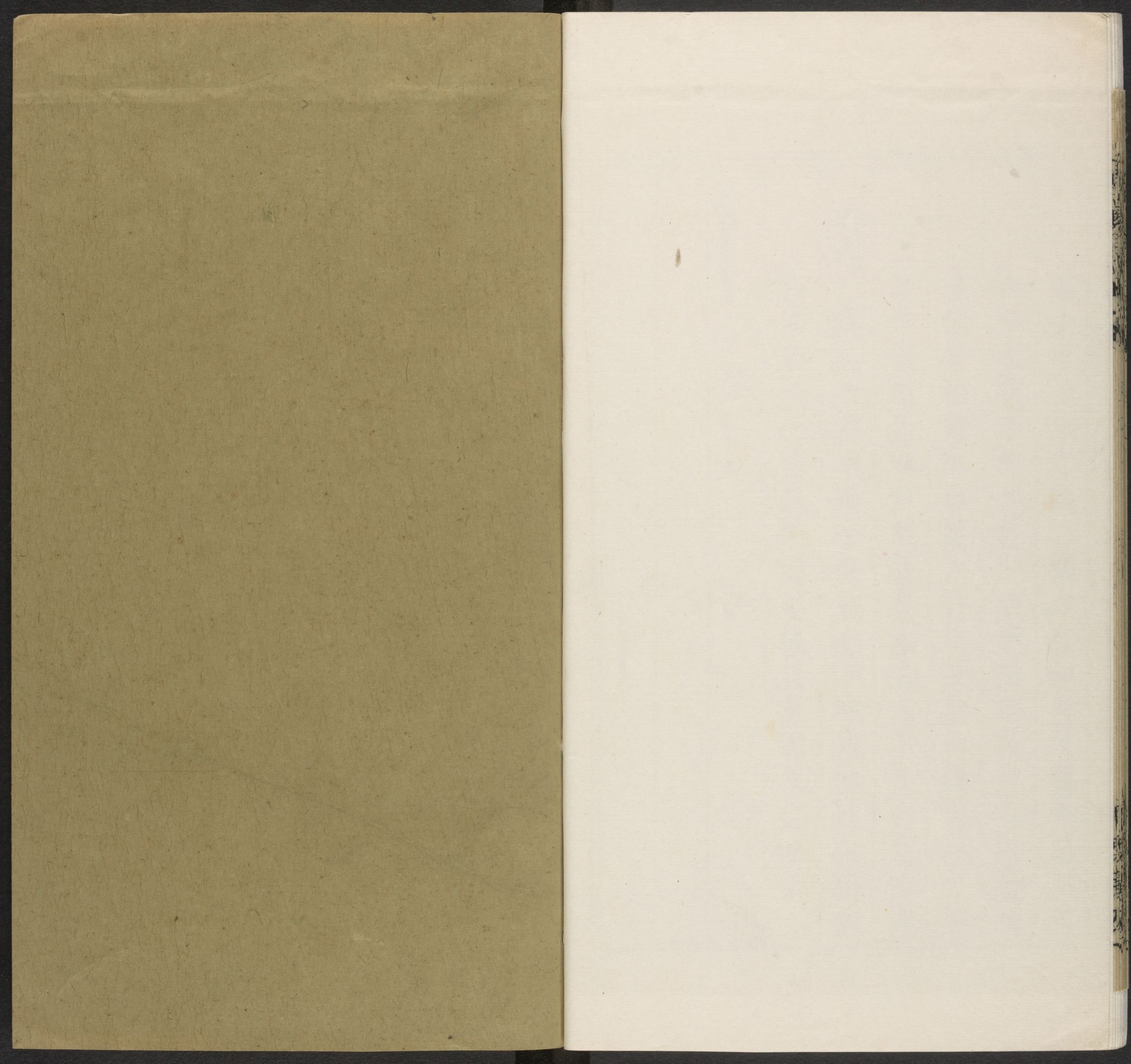


縣余夢呂載在職官類年任相符又藝文載雷稽  
古祭文有萃節烈於一家之語同時邑人田豐田  
廷諭舒相隆興霖諸人詩有父翁內教兩姑二嫂  
諸句四節屬麻陽無疑黔志云云不足信也遂據  
大清一統志改歸麻陽今遵府志不載四節坊但舊志  
相沿已久仍備錄辯論各條以著刪削之故云



... 志在... 於一... 之... 已人... 二... 三... 四... 五... 六... 七... 八... 九... 十... 十一... 十二... 十三... 十四... 十五... 十六... 十七... 十八... 十九... 二十... 二十一... 二十二... 二十三... 二十四... 二十五... 二十六... 二十七... 二十八... 二十九... 三十... 三十一... 三十二... 三十三... 三十四... 三十五... 三十六... 三十七... 三十八... 三十九... 四十... 四十一... 四十二... 四十三... 四十四... 四十五... 四十六... 四十七... 四十八... 四十九... 五十... 五十一... 五十二... 五十三... 五十四... 五十五... 五十六... 五十七... 五十八... 五十九... 六十... 六十一... 六十二... 六十三... 六十四... 六十五... 六十六... 六十七... 六十八... 六十九... 七十... 七十一... 七十二... 七十三... 七十四... 七十五... 七十六... 七十七... 七十八... 七十九... 八十... 八十一... 八十二... 八十三... 八十四... 八十五... 八十六... 八十七... 八十八... 八十九... 九十... 九十一... 九十二... 九十三... 九十四... 九十五... 九十六... 九十七... 九十八... 九十九... 一百...







10

