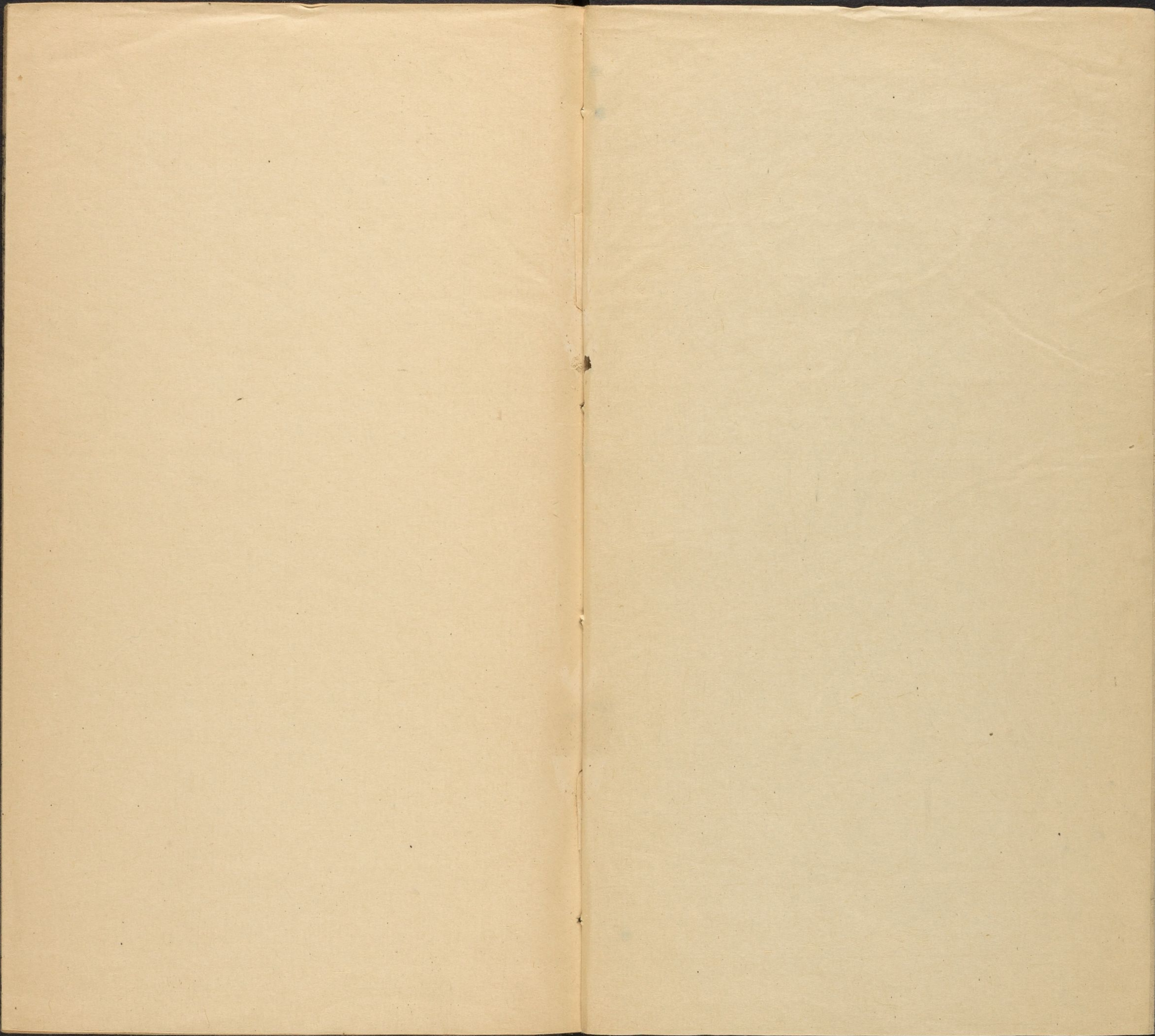


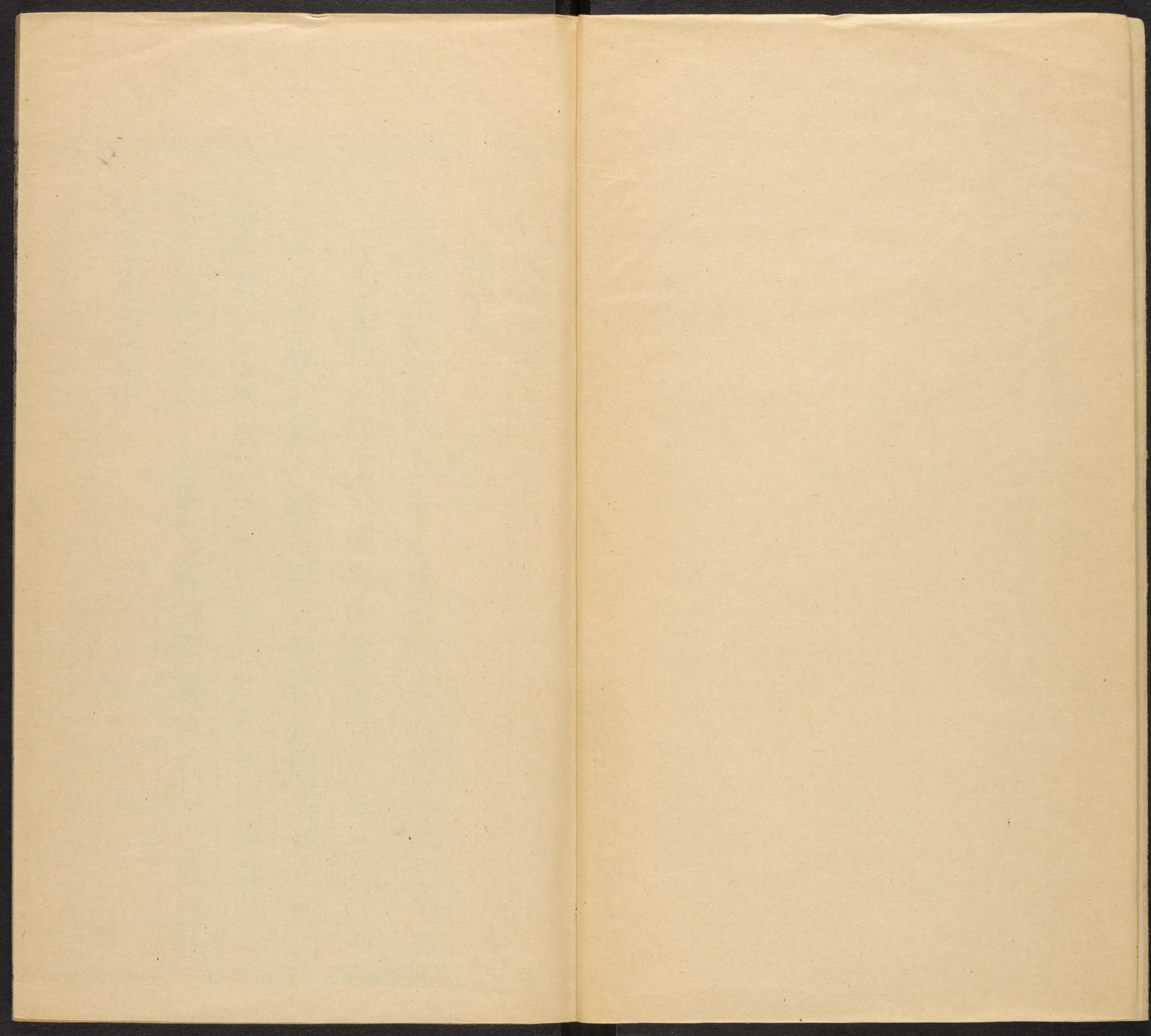
HARVARD COLLEGE LIBRARY
FROM THE
HARVARD - YENCHING
INSTITUTE
JUL 18 1930

T. ChL 3200/4326.83

V. 2

太和縣志





大和縣志卷之二

食貨志

箕子陳洪範五行五事之後即繼以入政入政之疇食
貨爲先蓋以民之所天國之大命皆係於此也杜祐作
唐通典首叙食貨其推叙疇之意乎土田者食之所出
物產者貨之所資戶口里甲視諸此以登耗焉貢賦徭
役準諸此以上下焉孳牧驛傳等編何者不取數於此
耶乃作食貨志

戶口

哈佛大學
圖書館
珍藏印

明洪武初年

戶貳百壹拾壹

口伍千貳百玖拾玖

嘉靖年間

戶肆千貳百伍拾柒

民戶叁千捌百柒拾 力士戶壹拾肆

軍戶叁百貳拾伍 官戶貳拾

匠戶壹拾壹 校尉戶玖

口伍萬肆千柒百捌拾貳

民口肆萬貳千捌百壹拾肆

力士口貳百陸拾柒

軍口壹萬陸百柒拾貳

官口貳百叁拾壹

匠口陸百貳拾玖

校尉口壹百陸拾玖

萬曆元年

民戶肆千叁百叁拾捌 力士戶壹拾肆

軍戶肆百柒 官戶肆拾叁

匠戶壹拾壹 校尉戶玖

民口伍萬貳千捌百壹拾肆

力士口陸百壹拾肆 軍口壹萬壹千伍百柒拾貳

官口肆百伍拾柒

匠口陸百貳拾玖

校尉口壹百陸拾玖

皇清順治年間

戶共貳萬壹千伍百叁拾肆戶

口共玖萬陸千柒百叁拾肆口

康熙年間

戶共肆萬壹千陸拾捌戶

口共壹拾柒萬壹千壹百貳拾捌口

雍正年間

戶共伍萬貳千捌百陸拾肆戶

口共貳拾肆萬柒千玖百叁拾陸口

乾隆年間

戶共陸萬壹千柒百貳拾柒戶

口共叁拾叁萬伍千柒百伍拾玖口

書曰民為邦本故民數之登耗國家之安危係焉

禮小司冠掌天下生齒大比則以其數獻于天子

于天府重國本也明初和止舊戶貳百附籍新戶陸

百自

皇清定鼎以來重熙累洽休養生息戶口之數幾及百倍
猗歟盛哉先儒有言天生斯民立之司牧寄以庶民
教三事則夫生聚教訓使之安輯於修和歌叙中
民牧之所當盡心也

物產

穀之屬

麥

曰秣曰楚
曰玉曰嵩

稻

黍

稷

粟

豆有黃有黑有青有紫有
扁有小有碗有江

菜之屬

葱

蒜

韭

菜曰白曰海曰葛曰
菠曰芥曰莧曰芥曰

茄子

刀豆

瓠

蘿蔔紅黃白三種

蔓菁

瓜曰冬曰西曰香
南曰玉曰香

果之屬

桃

李

梨

柿

棗

柰

物

石櫛

櫻桃

蘋果

沙果

葡萄

白果

花紅果

文官果

麥

藥之屬

薄荷

紫蘇

香薷

桃仁

枳殼

茱萸

半夏

茴香

杏仁

椒

荊芥

竹之屬

紫竹

斑竹

苦竹

水竹

木之屬

栢

槐

桑

榆

柳

椿

梧桐

白楊

栢

棟

楸

花之屬

牡丹

芍藥

菊

薔薇

金鳳

龍鬚

海棠

木槿

鳶粟

玉簪

萱

剪春羅

芙蓉

月月紅

葵

山丹

雞冠

水仙

帝之屬

馬

羸

驢

牛

羊

猪

狗

田鼠

兔

狐狸

鼠

刺鼠

羽之屬

鵲

鷺絲

鴛鴦

鴉

鵝

鷹

鳩

鴿

鱗之屬

鯉

鯽

鱧

鱖

甲之屬

燕

龜

鱉

蚌

蟲之屬

蝦

蝦牛

蝦蟹

蝦蟇

蝦

蝦蟆

蝦蟇

蝦蟇

蝦蟇

蝦蟇

蜻蛉

蛇

蛇

蛇

蛇

貨之屬

蜂蜜

絲

棉布

麻

油

木棉

紅花

草

土田

官民田地共壹千貳百壹拾頂叁拾肆畝叁厘

官壹頂肆拾壹畝柒分叁厘

民壹千貳百捌頂玖拾肆畝叁分

官民農桑地伍頂貳拾伍畝玖分

官肆畝陸分梳桑壹百捌拾肆株

民伍頂貳拾壹畝叁分梳桑貳萬捌百伍拾貳株

官民馬草地共貳百玖拾捌頂肆拾捌畝陸分肆厘

官陸拾肆畝柒分肆厘

民貳百玖拾柒頂捌拾叁畝玖分

牧馬草場叁處共壹拾肆頂叁畝玖分

一在北原和厥地保邱集西肆頂玖拾陸畝伍分捌

厘東至于奉地西至陳源地南至劉通地

一在南原和廠地元墻集南叁頃玖拾柒畝伍分柒

厘伍毫東至朱顯名地南至朱顯名地

一在歪家林廠地元墻集南肆頃壹拾玖畝玖分貳

厘貳毫東至南原廠地西至苑敬地

右三處山治七年邑令邱公文量分撥佃種立碑記今

只北原和一處原撥何沂佃種每畝科銀肆分逐年

納銀拾貳兩肆錢壹分肆厘其南原和歪家林地皆

窪下歷年不收告退還官劉公親詣踏勘以叁畝折

伍分貳厘撥民朱大德高明性等承佃近年納銀

壹兩玖錢捌分柒厘八毫柒絲伍忽歪家林折地壹

頃叁拾玖畝玖分柒厘肆毫撥民郭寶李孝等承佃

逐年納銀貳兩玖分玖厘陸毫壹絲詳奉批允至今

遵行

均里均甲

太和縣舊額叁拾伍里分隸八圖

疊經兵荒死傷之

亡者過半邑令陳公蒞任汰冗去繁八圖約為拾陸

里將從前飛詭那移影射包攬等弊厚剔殆盡以民間稱便

八圖名

在城 南原 北原 大義

天保 萬壽 太平 順化

拾陸里

萬壽與北併壹里 在城或與北併壹里

南原或與北併壹里

北原或與北併壹里

大義或與北併壹里 大義或與肆併壹里

萬壽或與肆併壹里

天保或與肆併壹里

太平或與肆併壹里

順化或與肆併壹里

丁額

額人丁貳萬柒千柒百捌拾陸丁除缺額外

現在人丁貳萬伍千陸百肆拾肆丁除優免丁壹千

拾玖丁又除永不加賦積年滋生息丁肆千貳百

拾壹丁

寔在納銀人丁貳萬壹千壹百伍拾肆丁每丁納銀
貳分伍厘陸絲柒忽伍微肆織共該徵丁銀貳千壹
拾肆兩伍分捌厘柒毫肆絲壹忽壹微陸織於雍正
伍年丁隨地辦等事案內攤入成熟地畝每年攤
壹分捌厘伍毫捌絲伍忽貳微玖織帶徵

原不在丁地內徵解近因銀玖錢於雍正柒年擬例
酌等案內攤入成熟地畝每年攤

上中下三則地畝千陸百拾伍畝陸拾陸畝叁厘

除荒外

寔在成熟地壹千捌拾伍頃捌拾陸畝捌分陸厘陸毫
肆微肆織貳沙又於雍正拾貳年開墾下則荒旱地
壹拾壹畝貳分叁厘貳毫該折寔地貳畝貳分肆厘
陸毫肆絲

寔在成熟地壹千捌拾陸頃壹拾柒畝玖厘柒毫肆微
肆織貳沙內

上則不折寔地陸拾貳頃陸拾陸畝貳厘玖毫伍絲

叁忽肆織叁塵貳埃肆渺貳漠

中則地壹百伍拾貳頃捌拾柒畝肆分捌厘伍毫柒

絲壹忽壹微貳織肆沙伍塵陸埃玖渺叁漠每地貳

畝折寔地壹畝其折寔地柒拾陸頃肆拾叁畝柒分

肆厘貳毫捌絲伍忽伍微陸織貳沙貳塵捌埃肆渺

梁漠

下則地捌百柒拾頃陸拾柒畝伍分捌厘壹毫柒絲

伍忽貳微柒織捌沙陸渺伍漠每地伍畝折寔地壹

頃折寔地壹百柒拾肆頃壹拾叁畝伍分壹厘

陸絲伍忽貳微伍織陸塵壹渺叁漠

上則地捌百柒拾頃陸拾柒畝伍分捌厘壹毫柒絲

伍忽貳微柒織捌沙陸渺伍漠每地伍畝折寔地壹

頃折寔地壹百柒拾肆頃壹拾叁畝伍分壹厘

陸絲伍忽貳微伍織陸塵壹渺叁漠

禹貢曰咸則三壤成賦中邦蓋無地無以出賦而無

則無以定地此統之則法施九州而分之則制行一

邑者也太和之有地則也其來已久雖不離上中下

三則而或開或廢頃數與舊志不符此特記其現在

者耳

賦役銀糧漕米

寔徵銀貳萬壹千陸百壹拾兩壹錢捌分壹厘貳毫玖

絲玖忽陸微玖沙壹塵貳埃捌渺貳漠捌透貳巡

改隸寄庄寄糧案內於乾隆肆年奉 文自乾隆庚申

年為始除寄庄豫省其地伍頂壹拾捌畝貳分壹厘

壹忽

除銀壹百叁兩叁錢壹分柒厘陸毫叁絲肆忽貳微

陸毫

又豫省歸併滄寧太康二縣寄庄其地捌頂壹畝柒

陸毫

應徵銀叁拾貳兩伍錢貳分柒厘貳毫

遇閏之年應派銀陸錢壹分玖

起在共成熟地壹千捌拾捌頃玖拾玖畝玖分陸厘

毫玖絲玖忽肆微肆織貳沙

寔徵銀肆兩月共銀貳萬壹千伍百肆拾兩玖厘捌毫陸

絲肆忽叁微壹織捌沙叁塵肆埃捌渺捌漠叁透叁

巡壹渙

外不在丁地徵解草場租銀壹拾陸兩伍錢壹厘陸毫
水脚銀壹錢陸分伍厘壹絲陸忽

通共寔徵共銀貳萬壹千伍百伍拾陸兩陸錢柒分陸
厘肆毫捌絲壹忽叁微壹織捌沙叁塵肆埃捌渺
漠叁邊叁巡壹滇

每寔地壹畝科徵漕糧正改耗贈共米陸升壹合伍勺

柒抄貳撮肆圭伍粟柒顆捌粒叁黍捌糠

是徵漕贈共米壹千玖百貳拾捌石肆斗伍合伍勺

抄叁撮柒圭柒粒肆顆叁穎捌黍捌稷柒糠伍

陸

寄庄河南米玖石貳斗玖合壹抄壹撮伍圭玖粟叁

粒捌顆壹黍肆微捌批劃歸彼省徵收外又歸入河

南太康縣寄庄米壹斗玖升伍合陸勺

通共寔徵共米壹千玖百壹拾玖石叁斗玖升貳合壹

勺伍抄貳撮壹圭壹粟叁粒陸顆叁穎柒黍肆稷陸

糠柒批

起運項下

可地正藝併閏月寔徵共銀壹萬捌千柒拾叁兩肆錢

肆分壹厘肆毫叁絲貳忽玖沙叁塵玖埃伍渺伍漢
伍毫柒巡壹漢

損脚毫微共銀陸拾叁兩壹錢柒分壹厘柒毫壹絲肆
忽伍沙陸埃捌渺捌漢

全裁各吏書工食餘銀壹拾壹兩柒錢叁分叁厘玖毫
肆絲貳忽伍微陸織叁沙玖埃陸渺柒漢

洛案裁扣寔微共銀壹百陸拾陸兩玖分壹厘玖絲肆
忽貳微陸織陸沙叁塵肆埃壹渺伍漢伍毫

陸微看守察院老人寔微共銀叁兩貳錢壹厘柒毫
絲捌微壹織貳沙壹塵壹埃肆渺陸漢

奉裁驛站夫馬工食銀捌拾陸兩陸錢捌分
奉裁本府等員下寔微共銀壹百兩叁錢貳分伍厘貳

毫貳絲壹忽玖微貳織捌沙捌塵柒埃玖渺肆漢
奉裁民壯工食銀陸拾兩乾隆拾年奉 文又裁民壯

肆名工食銀叁拾貳兩歸入丁地起運
奉裁舖司兵肆名工食銀貳拾壹兩陸錢

班匠銀玖錢

草場租銀壹拾陸兩陸錢陸分陸厘陸毫壹絲陸忽

已上解司銀壹萬捌千陸百叁拾伍兩捌錢壹分壹厘柒毫肆絲壹忽伍微捌織肆沙捌塵玖埃陸渺陸漠柒巡壹滇

本色物料價銀寔徵共銀貳拾叁兩貳錢玖分陸厘壹毫壹絲伍忽叁微伍織壹沙叁塵壹埃貳渺肆漠

鋪墊銀寔徵共銀柒兩壹分貳厘叁毫叁忽陸微貳織陸沙捌塵壹埃肆渺叁漠

新色物料價墊餘剩銀寔徵共銀叁百柒拾陸兩柒錢陸分柒厘叁毫捌絲陸忽捌微柒織貳沙捌塵捌埃

肆渺伍漠

已上物料價墊銀寔徵共銀肆百柒兩柒分伍厘捌毫伍忽捌微伍織壹沙壹埃壹渺貳漠

辦白麻價銀壹拾叁兩伍錢玖分

已上通共解司銀壹萬玖千伍拾陸兩肆錢柒分柒厘伍毫肆絲柒忽肆微叁織伍沙玖塵柒渺捌漠柒巡壹滇

隨漕項下

漕糧贈貼給丁銀寔徵共銀柒拾貳兩陸錢捌分玖厘

伍毫伍絲伍忽玖微肆織叁沙伍塵伍埃柒渺捌漠
貳遠陸巡

解道減扣伍厘蕭銀叁錢陸分伍厘壹毫肆絲柒忽肆
微捌織壹沙肆塵陸埃柒渺壹漠叁遠叁巡

解道淮庫減折柒分蘆席銀寔微其銀壹拾陸兩肆錢
捌分柒厘陸毫肆絲貳忽伍微捌織陸沙叁塵柒渺
玖漠

解道減扣捌厘蕭折銀寔微其銀伍錢捌分肆厘貳毫
叁絲伍忽玖微柒織叁塵肆埃陸渺肆漠陸遠

解道州衛壹分柒厘本折蕭銀寔微其銀壹兩貳錢肆
分壹厘伍毫壹壹忽肆微叁織陸沙玖塵玖埃肆渺叁
漠壹遠陸巡

該本色蕭壹百貳拾肆領壹分伍厘壹絲肆忽叁微
陸織玖沙玖塵肆埃叁渺壹漠陸遠

毛一本折蘆席銀寔微其銀壹拾捌兩陸錢柒分捌
厘伍毫貳絲柒忽肆微柒織伍沙壹塵壹埃伍渺捌
漠玖巡

戶口監鈔寔微其銀伍拾肆兩貳錢玖分柒毫捌絲壹

忽陸微捌沙肆塵柒埃叁渺貳漢

漕項輕責旱脚額銀貳拾貳兩肆錢

原賠墊荒缺銀貳兩肆錢捌分壹厘陸毫肆絲叁忽

捌微壹織玖沙壹塵玖埃伍渺玖漢伍透乾隆叁年

奉 文在於丁地內撥補足額

帶徵清河縣廢田麥折額銀壹拾兩貳錢柒分玖厘陸

毫捌絲壹忽壹微

原賠墊荒缺銀貳兩壹錢玖分陸厘柒毫叁絲陸微

叁織伍沙伍埃貳渺壹漢乾隆叁年奉 文在於丁

地內撥補足額

漕項帶徵清河縣廢田麥折額銀伍錢捌分肆毫玖絲

貳忽貳微

原賠墊荒缺銀貳兩壹錢玖分陸厘柒毫叁絲陸微

叁織伍沙叁塵玖埃肆渺玖漢乾隆叁年奉 文在

於丁地內撥補足額

全裁各吏書工食銀貳微共銀壹百叁拾捌兩柒錢肆

分陸厘玖毫叁絲伍忽陸微陸沙叁塵壹埃捌漢

已上漕項各款寔徵共銀叁百壹拾柒兩柒錢陸分

伍厘玖毫柒絲叁忽玖微叁纖叁沙肆塵伍埃柒渺
陸漠叁逸伍巡

河道項下

舊額河工額銀陸兩柒錢叁分捌厘

原賠墊荒缺銀柒錢肆分陸厘肆毫捌絲柒忽叁微
貳纖叁沙捌塵貳埃捌渺玖漠乾隆叁年奉 文在
於丁地內撥補足額

改派抵補河工輕責車盤額銀柒拾肆兩壹錢伍分玖
厘肆毫伍絲伍忽

內撥補足額

補荒缺額銀伍百壹拾兩

補夫椿草併墊補荒缺額銀壹百叁拾

兩伍併撥補荒缺額銀柒百貳拾捌兩捌錢玖分柒

毫肆絲伍忽

漕糧項下

正米寔徵共米伍百捌拾玖石貳斗柒升叁合玖
竅肆抄玖撮肆圭伍粟捌粒貳顆捌穎貳稷柒糠伍
貳大酒

耗米壹百柒拾陸石柒斗捌升貳合壹勺捌抄

撥捌圭叁粟柒粒肆顆捌穎肆黍陸糠貳粃伍細

正米寔徵共米捌百陸拾肆石伍斗壹升柒合壹

玖撮肆圭玖粟柒粒叁顆貳穎玖黍陸糠貳

耗米貳百壹拾陸石壹斗貳升玖合貳勺玖

抄

撥捌圭叁粟柒粒肆顆捌穎肆黍陸糠貳粃伍細

正米寔徵共米捌百陸拾肆石伍斗壹升柒合壹

玖撮肆圭玖粟柒粒叁顆貳穎玖黍陸糠貳

耗米貳百壹拾陸石壹斗貳升玖合貳勺玖

抄

伍微貳沙貳塵伍埃陸渺捌漠肆迤壹巡

本縣儒學俸額銀捌拾兩教諭合領

原額俸銀叁拾壹兩伍錢貳分乾隆元年奉 文改俸

在於丁地內撥補足額

門斗貳名工食額銀壹拾肆兩肆錢

齋夫叁名工食額銀叁拾陸兩

文廟香燭寔微共銀壹兩玖錢貳分壹厘叁絲貳忽

微捌緞柒沙貳塵陸埃叁渺柒漠乾隆玖年奉

在於丁地內撥補銀肆錢柒分捌厘玖毫陸絲柒忽

伍微壹緞貳沙柒塵叁埃陸渺叁漠

寔微撥補共銀貳兩肆錢

廩生廩糧額銀捌拾兩每名該廩銀肆兩

已上共銀貳百壹拾貳兩捌錢

本縣典史俸額銀叁拾壹兩伍錢貳分除荒寔微銀貳

拾捌兩叁分捌厘肆毫捌忽柒微貳沙玖塵玖埃柒

渺柒漠乾隆叁年奉 文撥補銀叁兩肆錢捌分壹

厘伍毫玖絲壹忽貳微玖緞柒沙貳渺叁漠在於

司庫請領足額

每季養廉銀陸拾兩在丁地耗羨內支給

馬子壹名工食額銀陸兩

皂隸貳名工食額銀貳拾肆兩

西夫壹名工食額銀陸兩

匠三其銀陸拾肆兩叁分捌厘肆毫捌忽柒微貳沙

頭塵玖埃柒沙柒漠

巡檢司俸額銀叁拾壹兩伍錢貳分除

銀貳拾捌兩叁分肆厘陸毫玖絲玖忽壹微

沙玖埃捌沙壹漠在

肆錢捌分伍厘叁毫捌微叁沙玖埃捌沙壹漠在

於司庫請領

每年養廉銀陸拾兩在於丁地耗羨內支給

皂隸貳名工食額銀壹拾貳兩

弓兵拾名工食額銀叁拾兩

已上其銀柒拾兩叁分肆厘陸毫玖絲玖忽壹微玖

織陸沙玖塵壹沙玖漠

祭祀項下

關帝叁祭原派銀肆拾壹兩壹分貳厘乾隆玖年奉

文在於丁地內派銀陸兩捌錢貳分玖毫伍絲捌忽
叁微寔共該銀肆拾柒兩捌錢叁分貳厘玖毫伍絲
捌忽叁微

原編春秋祭祀丁壇併各祠寔徵共銀伍拾捌兩陸錢
玖分捌厘貳毫壹絲肆忽捌微捌纖捌沙陸塵玖渺
陸漠又於乾隆玖年奉 文在於丁地內酌派

春秋一祭

文廟銀肆拾捌兩

社稷七壇春秋一祭銀貳拾貳兩陸錢

壇壇三孤無嗣鬼神二祭銀肆兩伍錢

土地祠等陸祠每歲一祭共銀玖兩陸錢

春秋祭祀丁壇併各祠共酌派銀捌拾肆兩柒錢內

除原編春秋各祭祀銀伍拾捌兩陸錢玖分捌厘貳毫

壹絲肆忽捌微捌纖捌沙陸塵玖渺陸漠計不敷銀

貳拾陸兩壹厘柒毫捌絲伍忽壹微壹纖壹沙叁塵

玖埃肆漠在於丁地銀內撥補

存番支給各項

本縣考貢盤纏寔徵共銀壹拾捌兩貳錢叁分叁厘捌

毫陸絲陸忽肆織肆沙貳塵伍埃玖渺肆漠伍逸乾
隆叁年奉 文自乾隆貳年為始解司

本縣各舖司兵肆拾肆名工食額銀貳百叁拾柒兩陸
錢

本縣孤貧布花口糧額銀陸拾肆兩捌錢

武場帶徵半番寔徵共銀叁錢柒分肆厘叁毫肆絲壹
微貳織柒沙貳塵叁埃伍渺玖漠

樂人會貳盤繩寔徵共銀伍兩玖錢貳分玖厘壹毫肆
絲貳忽貳微陸織伍塵陸埃肆渺

買辦時急...

...

...

...

...

...

...

...

...

一曰等差

太邑地狹民貧又與豫省接壤
蘆松充斥額引過多行銷非易

賦役為國計民生之本上下胥賴焉顧揆諸君民一

體之誼憂樂相關足則皆是操和權者蓋不可不知

也

國家

聖相承輕徭薄賦已百有餘年太和雖小遍野桑麻舍

宇相望四民樂業境內斯然夫非賦役之得其道歟

蠲賑

康熙貳拾捌年全免丁地銀糧

肆拾貳年全免丁地銀糧

肆拾捌年全免丁地銀糧

伍拾貳年全免丁地銀糧

雍正捌年按照丁田額數派免銀伍千玖拾叁兩零

乾隆肆年恩免丁地銀玖千叁百柒拾肆兩零

災免丁地銀伍千肆百捌拾伍兩零

賑銀壹萬貳百玖拾柒兩零

災賑米伍千叁百柒拾伍石零

陸年災免丁地銀壹千貳百玖拾柒兩零

賑銀叁千肆百捌拾兩零

賑米壹千玖百伍拾捌石

崇年灾免丁地銀壹萬肆百壹拾陸兩零

賑粥伍個月共賑米肆百伍石零

賑銀壹拾壹萬肆千叁百壹拾捌兩零

賑米叁萬叁千陸百陸石零

拾年灾免丁地銀伍百貳拾捌兩零

賑銀壹千捌百壹拾陸兩零

拾壹年灾免丁地銀陸百伍拾陸兩零

賑銀壹萬捌千肆百伍拾叁兩零

賑米玖千肆百玖拾陸石零

拾貳年全免丁地銀

拾伍年灾免丁地銀壹百玖拾兩零

賑銀伍百貳兩零

賑米伍百壹拾玖石零

九月奉

恩詔陸柒兩年未完民欠籽種口糧牛草全行蠲免

拾陸年奉

息詔拾叁年以前積欠丁地銀概行蠲免

謹案賦有常經而

恩施格外蓋歲遇不登民用凍餒不有撫卹何以爲生太和地勢平衍間多低窪雖有河溝不敷灌泄之藉雨暘稍或不時輒傷稼穡

本朝自開創以來時歷百年災歉屢告幸蒙

宵旰勤求思膏迭沛計動用帑金不下數拾萬矣由此推堆諸六合其爲

德澤更何如也古云救荒無良策今以太和而論

之歲民不聊生宜老稚轉溝壑丁壯散四方矣而能

重農相保生齒日繁優游太平之世謂非

守之良謨也哉

太和縣志卷之二

太和縣志卷之二

七

和縣志卷之三

建置志

建置之制盛于三代至秦改列國而爲郡縣罷五等
三守令太和爲邑肇於此矣邑之有建置也以臨兆
有縣治焉以育多士有學校焉肅恭神人則有公署
廣之建慎固封守則有城池臨廂之營畫鄉圖以定
分街坊以奠民居申送文移則有傳郵布德施惠
系郵政要皆建置之所有事也乃作建置志

肇邑

太和居古豫州之中春秋時屬胡子國周敬王二十五年楚滅胡併其地

秦屬潁川郡漢分為細陽縣東漢建武間以虞延為細陽令又封岑彭之

遷為細陽侯隋開皇十八年改為潁陽縣唐武德間其縣尚存

貞觀元年省其縣入汝陰置其地曰百尺鎮宋熙寧五

年改為萬壽縣宣和中遷為泰和縣元初省其縣入潁

州成宗大德八年復為泰和縣屬河南汝寧府即古明

以潁州屬鳳陽以泰和屬汝寧洪武三年乃以泰和屬

潁州併隸鳳陽改泰為太見中都志本朝因之至雍正三年

廢亳州為直隸太和改隸亳州乾隆元年改潁州為

潁州府

潁陽治在茨河西隋潁陽治在南原和鄉萬壽治在

元後泰和移于舊縣元大德八年始建今地明洪武

間修拓之中為正堂康熙五十年士民重修堂之東為

典史幕廳又東為永寧庫庫前為永寧閣知縣蔣培堂

之西為儀仗庫前為露臺中為馳道左列吏戶禮房承

發司右列兵刑工房司馬科知縣宅在正堂之北宅之

東有樂民臺堂之東南為縣丞宅今裁又東為主簿宅

知縣宅

裁革改為各吏廨在縣丞典史宅之後馳道之南立戒

石亭之前為儀門東西角門康熙五十年又前為大

門雍正七年知縣張景謙重修西角門之內為獄舍獄神堂在西角

門之前又前為土地祠東角門之前為存書義倉又前

為演武廳知縣蔣培基拆毀改為決手班房今後廢大門之東為彰善亭西

門之內縣治東街南久廢申明亭縣成兆豫捐資重建于頭門之內

陽學縣治西學縣治西和巡檢祠縣北八十里與溝通運所

明初首詔天下郡縣立儒學學必立廟以崇祀先師孔

子太和學建自洪武五年中為明倫堂雍正六年知縣張景謙重修乾

隆十六年知縣成兆豫教諭吳前為露臺東為進德齋

西為修業齋堂之北為敬一亭今始建尊經閣崇禎四年

明宗室朱統堂之東為啓聖祠孫蔭孫承修先師廟

正殿在明倫堂之南康熙五十五年知縣蔣培基教諭王

知縣成兆豫教諭吳中前為露臺翼以東西兩廡康熙

十六年知縣成兆豫教諭吳前為露臺翼以東西兩廡康熙

十六年知縣成兆豫教諭吳前為露臺翼以東西兩廡康熙

十六年知縣成兆豫教諭吳前為露臺翼以東西兩廡康熙

十六年知縣成兆豫教諭吳前為露臺翼以東西兩廡康熙

十六年知縣成兆豫教諭吳前為露臺翼以東西兩廡康熙

雍正九年知縣馬光學重修乾隆十六年知縣
成兆豫教諭吳中晟訓導洪朝元暨於十重修西為鄉
賢祠雍正七年署令又前為橋星門昔牲所在文廟

東為儒學門門之內為青雲路遠東無之背左轉西

以達于明倫堂教諭宅舊基久廢寺經閣及閣

論王應文捐資于崇聖祠東惟教錄論吳訓造

宅久廢向雙民房乾隆九年合學捐資興泮池今在橋

星門之內日久圯豐乾隆十年行為雲路以通

魁樓樓在城上下為高臺後毀為玉几山造平雲三間

未幾又廢移置儒學大門之上文昌閣在青雲路之東

乾隆十六年衿士捐資重建儒學門東南有文峯

園地基前東西闊五十七步後東西闊五十三步南北

深七十八步詳載訓導東朝陽碑記泮宮前地

十二步後闊四十六步係通判孫署縣事買置

此者皆任學田一城北叁里陸海園給別家在

兩致錢一五道溝貳拾貳錢一及里舖以給家批銀

拾貳和銀壹分望尚塚拜拾貳錢一及里舖以給家批銀

兩陸錢壹分

察院行臺承樂時邑令侯中為堂前為路臺中為馳道

參案與皂各房夾列馳道之東西前為儀門東西角門
又前為大門正堂之後為穿堂又後為內堂又退為涼
亭穿堂為廚房西為書吏房 今俱廢

承察院 在縣治南 街今廢

城池

太和城周廣肆里崇拾捌墩設五門環以池墻土墻委
薄明正德甲戌加磚不高貳丈貳尺厚柒尺周壹千捌
百柒拾玖步雉堞壹千陸百捌拾有柒止開四門以便

守禦東曰順化西曰太平南曰天保北曰天義

城九年知縣趙夔始砌磚不嘉靖二年賊王
寇劫城賴以保乃追頌建祠祀之有碑記崇禎八年
賊攻陷城太和又得保皆其築造之功城上各建樓
堞又築小土墻一週于池內崖以備其城

西圍城池深三丈闊五丈復沿兩堤環植楊柳四門之

外隅以釣橋隆慶三年復闢小南門建樓 北門樓崇禎九年邑令吳

至重建東門樓順治十三年邑令夏公重建西門樓順
治十六年邑令陳公建東南門曰崇文樓曰文昌邑令

劉公所成舊志如此今則城樓皆廢雉
堞亦頽頽大半現在詳請發帑修築

演武廳中為正堂堂前為露臺右建小廳左立將臺正

南大坊為轅門週圍衛以營墻 武塲舊在東南門一里曹侯謂兵屬金不宜制

以南方之火乃以其地與陳家易城北三里
地貳拾貳畝而立演武廳每霜降講武于此

坊廂

宣政坊 德化坊 興賢坊 育秀坊

王尚書坊 紀翰林坊 攀桂坊 登雲坊 舉人 齊敬人

南畿出色坊 舉人孫崇德 折桂坊 舉人徐良 步雲坊 舉人張倫

登雲坊 舉人張積 獨步坊 舉人陳貴 鴻臚坊 舉人陳

貞節坊 劉氏 貞烈坊 胡氏 已上十八坊今皆廢

東西南北四關俱在各門釣橋之外開設市集

居仁街 縣前東行二百步達東門 遵義街 縣前西行三百步達西門

文街 自東街一百五步達東南門 崇禮街 自正南門四百步達北門

鋪舍 四街五門兩關共設一十三座置木柱草蓋以防火盜

在城總鋪 在公館迤西鋪司一名鋪兵六名餘 鋪舖司一名鋪兵四名並給工食

空城鋪 縣東南八里 雙廟鋪 縣東南十五里

舊縣鋪 縣西北八里 北十八里鋪 縣北十八里

雙浮屠鋪 縣北十里 港溝鋪 縣北五里

倪垣鋪 縣北六里 桑家鋪 縣北八里

澗河鋪 縣北九里 十里溝鋪 縣西北二里

稅子鋪 見前 蒼溝鋪 縣西北五里

界首鋪 縣西北六十里

茨河鋪 縣東三十五里

三塔鋪 縣東三十五里

太和一十六鋪久已廢壞前明隆慶年間劉公齡任
任盡行修建僱募司兵看守一時稱盛繼遭兵荒迭
有與廢今承平日久而武備不弛鋪堡相望防守維
嚴業垂永遠矣

鄉圖 八圖歸併十六里已詳見食貨志均里
均甲中不再錄其圖之名止錄其斷

每里以一百一十戶為一圖內推十戶為里長百戶為

其縣之大小以為圖之多寡分為十甲

每年各里出里長一領甲首十徃役于官

徵錢緡應接徃來使客夫馬更為番休週而後始

至公固宜經久無變太和之地總而為八鄉析而為

三十五里然一年應役雖有三十五里里長中間甲首

多有不滿十戶之數又有其數無其寔者蓋奸狡之

民計難差徃以為濫造冊之年率撥于圖里之厚者

而附其籍在十之人急于功賞而喜為

而甘囑托亦樂聽其分藉焉致圖里之厚者愈厚薄者

益薄至有獨力莫能支而逃亡者矣

皇清順治十四年邑令陳公深燭其弊日夜焦思以杜之
于是遠取花名清冊均三十五里為十六里使每里之
中各分地若干畝則地無偏少差無偏多奸狡者不得
肆其貪規避者不得逃其數而靠損偏累之害始去
謂綜核均調永永作則者矣

壇壝

社稷壇

西門外

風雲雷雨山川壇

崇文門外

邑厲壇

北門外

先農壇

雍正五年奉
閏九月置買耕田四畝

吉勅建在縣北四里乾隆二十二年
分壇高三尺一

廣二丈
五尺

宋制五壇聚于一所中祀社稷東祀風師雲師西祀
雷師雨師明制分之立社稷壇于西郊西者陰之成
也立風雲雷雨山川壇于南郊南者陽之盛也立邑
厲壇于北郊北者陰之極也太和舊有三壇皆有神
廟齋所年久傾廢有司不以為意率為曠野樵牧之
場有事日陳牲草萊中其慢神甚矣知縣劉峻為之
築壇躋甃以磚石繚以埤垣立大門作齋室環植樹
木以幽棲其神今則復建先農壇以隆耕藉之典是

並三壇而為四矣

郵政

預備倉

居仁街之北舊止七間隆慶五年黃公璠又建五間後劉公嶠又拓五間並其舊者皆修整

新設社會四處

乾隆四年知縣鄧元標建

三塔集三間

磚橋集三間

倪坵集六間

稅子舖三間

倉廩之設所以備荒而濟民也漢之常平隋之便良宋之義倉明之預備皆此意也和邑雖僻小可不知三十年之通哉今城鄉俱有倉廩時用修葺毋使壞

濕朽蠹焉則太倉之粟陳陳相因庶幾有備無患矣

養濟院

崇禮街迤西屋十八間

額設孤貧從無名數自雍正十二年詳明額設

名每名每日給銀一分在丁地正項銀支用

額外孤貧係乾隆十年添貳拾名又十五年添五名

現在額外共二十五名每名每日給銀壹分其口糧

在丁地耗銀支給

園

漏澤園

縣北三里今名為桑棗園

共四所一在東門外民閩瀾捨一在城東北民侯處捨一在東南鄉民段鋤捨一在漏澤園東南

許選擢俸置有白撰碑記自順治十六年後又增
 義塚十二所望城舖一處縣南離城三里雙廟
 舖一處縣南離城十五里望高塚一處縣東離城
 五里陳家橋一處縣東離城十二里三塔集一
 處縣東離城三十五里和陽馴一處縣西離城三
 里稅子舖一處縣西離城三十里界首集一處
 縣西離城六十里北入里舖一處縣北離城四里
 洋湖一處縣西離城十二里倪坵集一處縣北
 城六十里淝河口一處縣北離城九十里下

百宋元豐中陳向行部宿陳留佛寺夜半聞牆外人

聲起而燭之乃積骸蔽野為請官地攢葬之崇寧間

擇不毛之地為編澤園以掩骸骨之暴露者義塚

之作從古有之牧民者能念及于此則亦澤及枯骨

太和縣志卷之三

太和縣志卷之四

歷官志

天子設官分職以奉天惠民有教伯焉有師長焉雖一
命之榮指有官守言責非徒假以名器也太和肇邑固
非一日歷官亦非一人題其名而備志之俾後之觀者
得以論其世也司馬文正嘗記諫院題名謂後之人
指其名而議之曰某忠某詐某曲某直可不慎哉夫後
之視今亦猶今之視昔豈無指其名而議之如文正公
之所云乎噫誠可懼也知所懼斯免于議矣乃作歷官

志

知縣題名

漢

虞延

詳見遺愛

宋

黃樹

嘉祐中為萬壽令

浦執中

詳見遺愛

元

李瑛

大德八年為泰和達魯花赤

伯顏

慶元二年任達魯花赤

然化迪

詳見遺愛

明

高士進

詳見名宦

馬良

詳見遺愛

趙岱

詳見名宦

穆寧

詳見名宦

侯簡

永樂元年任

花潤生

號介軒閩人登永樂進士陞浙江提學

陳名

詳見名宦

張處仁

詳見名宦

范衷

詳見名宦

楊繼宗

博陵人貢士天順二年任

黃裳

章墟人貢士天順五年任

李靖

北直人貢士成化二年任

李傑

雲南人舉人成化五年任

潘凱

洛陽人舉人成化八年任

徐冕

浙江人舉人成化十一年任

楊昂

蠡縣人舉人歷任人年陞通判有去思碑

楊鍊 靈寶人進士弘治二年任行取御史

邱經 京衛人進士弘治五年任行取御史

翁陸 蒲田人舉人有詩載藝文

王旻 詳見名宦

戴鰲 郵縣人舉人弘治十五年任

雷願 詳見遺愛

宇文鍾 乾州人進士以御史謫毀

薛安 湖廣人監生以臨城縣官不能歸尋卒華太和

趙夔 詳見遺愛

許世昌 陝西人舉人詳見災祥

許選 詳見遺愛

鄧觀 曲江人舉人嘉靖九年任

林墀 詳見遺愛

凌士顏 詳見遺愛

陳琦 號對江蒲田人舉人填泮池立面臨墻

張永昌 詳見遺愛

周居魯 山東人舉人後調元氏縣

胡寧 廣西人舉人嘉靖二十六年任

陳某 號惟石南海人舉人嘉靖二十八年任

黃履旋 號下陽族官人進士陞員外

胡與之 詳見遺愛

祝爾介 龍游人進士嘉靖三十六年任

艾挺 號少石江右人舉人陞潯州府判

馬嘉諒 詳見遺愛

鄧應登 延平人舉人

黃朝 詳見遺愛

劉峴 詳見遺愛

徐整東 字望平餘姚人

馬嗣武 字宗之廣平人

孫如 字虎震掖縣人

劉孟萱 字洞鶴湖廣人

來儼然 詳見遺愛

王誥 字紫垣蒲城人

李先春 順天人

李鳴陽 字在梧館陶人

和縣志

三

陳光虞 廣東人

曹司牧 字寄子 洛亭人

張應鰲 字六海 澧州人

戴一元 浙江人

孫天祥 字通文 詳遺愛

袁作相 字小野 長葛人

紀繼群 歲貢 詳遺愛

吳世濟 詳遺愛

王瑞 山陰人

楊之賦 字崔山 應山人

王佐才 山陰人

李清

李傑 滿洲人

李淑孕 字炎雙 安東人

李源濟 字道源 滿洲人

潘守德 滿洲人

陳大知 詳見 順治七年 任有專 順治七年

陳大知 詳見

劉施毅 進士 西人

王元翰 順大府大興 人 順元 年任

楊胤麟 進士 陝西 西 安 府 高 陵 縣 人 康 熙 六 年 任

陳廣化 舉人 陝西 人

李元直 甲辰進士 山東 東 昌 府 濮 州 人 康 熙 十 二 年 任 慈 惠 後 民 振 興 十 類

魯承侯 監生 山西 人 康 熙 十 四 年 任 才 幹 敏 捷 案 不 留 贖

朱紘 監生 浙江 秀 水 人 康 熙 二 十 三 年 任 劉 中 碩 監 生 遼 東 金 州 衛 人 康 熙 二 十 七 年 任

蔣培基 監生 鑲 白 旗 漢 軍 康 熙 五 十 年 任 張 文 傑 監 生 順 天 府 大 興 縣 人 康 熙 六 十 一 年 任

張景謙 進士 江西 饒 州 府 德 興 縣 人 雍 正 五 年 任

馬光學 進士山西平陽府翼成縣人雍正七年任惠政

以病回署遂卒于和

黃熹 雍正丙午科舉人廣東潮州府

鄧元標 康熙癸巳科舉人福建延平

熊曰懿 康熙癸巳科舉人江西南昌

楊遵時 字淑憲號爾功雍正五年任

次查賑飢民晝夜不寢者月餘撫卹周摯寔惠均沾

楊曰塊 字伯岑乾隆丁巳進士湖

夏兆謙 字悅顯雍正乙卯拔貢山東濟南府

嘉靖初設

詳見名官 以下無考

王鶴題 行 舊有王

以下無考

典史題名

元以前

大德生

徐亨 至治年

田人進十永樂年間任戶部郎中

王欽時 城人 正德十四年任 洪府 賊發 守城有功

元年任 孔士安人 隆慶

年籍見文 清齊記

孫顯宗

陳文奕

人其人陞

標州巡檢

孫純甫

豐潤人 老成練達 儒雅廉

孫大

名府 清豐縣

孫順天

府大興縣

金璐

浙江紹興府上虞人 康熙二十一年

浙江金華府永康縣

安府長安縣人 康熙四十四

寶定府祁州深澤

順天府平谷縣

雍正七年

順天府宛平縣

徐本孝

順天府寶坻縣人 乾隆八年任

名

之四

人舉人五

鄭...

...

...

...

...

...

...

...

...

子春 號舉人

...

...

...

...

...

李元培 恩貢揚州府人

李元彪 恩貢江都縣人

...

鄧一存 舉人

張文郁 字太素 游江人

夏儀 字辰 鄉廣德人

凌嘉瑞 貢士

丁作端 舉人

李世翰 恩貢當塗縣人

假色 笑合邑 敬悼

...

吳人秀 恩貢無錫縣人

張六吉 拔貢正字縣人

王應六 拔貢東流縣人。品學兼隆。長于訓迪。凡有疑難。無不盡心。或之事。慨然身任。不辭勞瘁。在任二十餘年。民無不稱頌。

建

廖儒烈 恩貢通州海門鄉人。在正十七年任。出。送者塞途。無不灑涕。

送者塞途。無不灑涕。

楊文敬 恩貢六安州人。乾隆六年任。

吳中晟 字新喬。號栢山。常州府陽湖縣人。丙辰科舉人。壬戌科明通榜。乾隆十年任。學問淵博。品行端方。課士辛勤。寒暑不輟。重葺學宮。協修縣志。

端方課士辛勤寒暑不輟。重葺學宮協修縣志。

訓導題石

明 以前無考

京朝揚 項城人。嘉靖十二年任。見藝文。

張廷猷 河源人。選貢。金華教諭。

董茂醇 見遺愛

謝旒 見遺愛

陳瑄 字諧卿。福建人。選貢。詳見藝文志。

柯思義 字子由。山東人。歲貢。詳藝文。

許成龍 廬州人

張業 栢城人

馮九錫 杞縣人

張斗寅 沈邱人

杜文輝 揚州人

許可大 河南人

黃汝金 上元人

邵都 滁州人

李逢 廬州人

朱之彥 無為人。流寇逼城。公能禦寇。城賴保全。

徐大行 滁州人

楊其才 沂水人 有詩社稿

唐萑 含山人

皇清

蘇運昌 字鍾眉 邳州人 詳見藝文

朱炎 靖江人 陞府授 尋陞廣東二尹

周維垣 巢縣人

丁亮 字石嶽 銅陵人

張必 歲貢太

汪則大 歲貢六安州人

甘廷杰 歲貢

吳瀚 歲貢宜興縣人

陳曰諫 歲貢宜興縣人

陳一 歲貢

倪因 歲貢武進縣人 學問淵深 尤長詩賦

王度 歲貢儀徵縣人

楊亨中 歲貢武進縣人

張縉 歲貢懷遠縣人

洪朝元 字冠士 號拙齋 歲貢淮安府山陽縣人 乾隆八年十月任 勤于課士 協力辦公

巡檢

李長柱 大興人

陳吉言 紹興人

陳法練 字行谿 紹興人 才敏敏達 招撫興鎮尤為有功

張可觀 北直順天府三河人 康熙八年任 李植 陝西西安府三原縣人 康熙十七年任

張名璿 山西平陽府安邑縣人 康熙二十七年任

余有德 直隸大名府內黃縣人 康熙四十六年任

董良謨 直隸永平府撫寧縣人 康熙五十年任

陳朝棟 順天府大興縣人 康熙五十七年任
葉國梓 順天府宛平縣人 雍正五年任

費淳 直隸易州人 乾隆二年任
吳魁 江南江寧縣人 乾隆十一年任

驛丞 今裁

大使 今裁

陶仁淵 廣西平樂人 洪武中貢士也 後祀縣丞 煥皆其裔

訓術 無考者

陳邦靖 字國寧 納銀 候陰陽缺
陳良玉 字佩之 納銀 候陰陽缺
朱廷玉

陳良琮 字德昭 納銀 候陰陽缺
張繼武 字守周 納銀 候陰陽缺

訓科 無考者

吳宥 字敬之 嘉靖間赴部授醫 學訓科 能孝謹 推重于鄉

吳縉宸 字正之
楊繼蕃 字子華 納銀 授醫學正

唐仲元 字子東 納銀 授醫學正
張弘暉 字子光 授醫學官

陳煬 納銀 候醫學缺
徐容 字士儀 倭犯淮泗 授醫學官

孫國儒 字子珍 納銀 候醫學缺
以後廢

遺爰

漢

虞延字子大陳留人任執金吾府建武初除緡陽令廉
介自持喜愠不形于色法尚寬和吏民不投每歲時伏
臘遣囚繫還家應期而還有囚于家病者自載詣獄既
至而死延率吏掾殯于城外百姓感悅

宋

滿琬中揚州人治平中任萬壽令英敏特達廉靜寡欲
雖居平衣冠容貌肅然立言必信其惠民也恤孤寡
賦役抑豪強課種藝振游惰吏民以召杜稱之

元

教化迪延祐元年任泰和才華獨偉立心以誠人不敢
欺均徭役清訟獄捐俸賑饑旱則虔禱天即雨民樂其
業盜賊屏迹方春勸課農桑以身率之治之東曾失火
勢將熾延公出救之燭入于隙風反遂滅鄰邑蝗獨不
入境穎上有縱火疑獄火不決公即與剖民人爰戴之
比瓜期攀轅不得行有碑記見藝文

明

高士進洪武二年莅任當兵革之餘民多流離公招附
人民六百戶爰養生息民人懷之祀名宦

馬良彙介爰民修置縣治創建學宮作興士類勸課農桑不期年而百廢具舉祀名宦

陳名江西人搢守廉謹有幹濟才威惠咸宜吏民畏爰入名宦

張震仁湖廣人正統九年任政尚寬平事多克濟入名宦

范秉江右人景泰四年以進士授太和令清約自持爰民節用祀名宦

王冕曹縣人舉孝廉弘治九年莅太和任廉明剛正不畏強禦人不敢干以私時有包孝肅之稱吏民畏爰之卒於官祀名宦

雷願巴陵人正德九年以舉人選授太邑公勤廉幹興廢舉墜建馬神祠後人思之樹碑于祠前

趙夔遼陽人政尚寬平承流賊後修浚城池甃以磚石永爲保障民立遺爰祠祀之

許選漳浦人莅任三載有惠政後陞岳州通判民作遺爰亭題曰爰民父母

林壇號西麓蒲田人爰民節用年餘卒于官子雲同以

浙江提學僉事扶襯而還民哀而祀之

凌士顏號龍山粵人舉孝廉嘉靖十四年蒞任下車之初振作儒林留心民瘼雅善吟咏常捐俸刊社約編以教民

張永昌號靜菴永年人初以舉人任鳳陽府訓嘉靖十八年陞任太和捺守廉靜敷政寬仁修城浚池陞陝西苑馬寺丞

胡興之餘姚人號鶴齋舉孝廉嘉靖三十年蒞任學問淵源議論正大捺履老成政崇節義門無不化之

以...置平橋以通地...
馬嘉謀上蔡舉人號西園其蒞茲邑也當勸令祝文之

後和人相傲已極公下車盡心撫字待紳士以禮驛百姓以恩捐俸建文樓請于當道丈地均給以內艱不及舉行扶柩歸時士民祭送者遮道立去思碑服闋補天長令轉泗州牧

楊丙歷任八年六事兼修五善咸備民懷吏畏陞府判

黃璣號六泉東粵揭陽人隆慶四年蒞任心勞撫字政

尚寬和均地糧關文昌門士民愛戴歷二載去任老稚
奔走號泣遮道不得行後塑像立祠凡談及黃侯輒為
泣下

劉嶠號遜山清苑人舉孝廉隆慶六年蒞任通達政體
有守有為初任儀真令興利除害士嘉下樂甫二年以
丙費去民感而立祠服闋補太和均地開溝農桑皆勸
修文廟建文樓濟貧士助民喪葬之費三載而廢無不
修墜無不舉于太和有再遊之功

朱儼然字望之陝西三原人成進士西河歷丙申年任
今博興宏才恤民課士葺修學宮越四載庚子所授
張名立遂中鄉魁皆其振興文教之功也去任士民歌
頌請旨建名宦祠詳見碑文

孫天祥字印旋定海舉人豈弟清廉省刑禁耗並三馬
厰堂使費尤繁人歌恩在和六年調東粵保昌縣士民
送之攀號不絕建生祠詳見碑文

吳世濟字楫侯歸安舉人長才碩抱體悌宜民甫下車
羶寇賊交訐士民驚怖公堅不請兵謂兵甚于寇賊也
日夜固守克保危城請捐代徵銀兩功莫大焉著有禦

寇始末一書現儲巖宮不能悉錄

三清

夏雲從字景元以閔東貢士令和七載有守有才守免
荒糧捐資百餘金鼎新聖殿重建東城樓多有功于地
方為人風雅英俊善彈琴賦詩簿書之暇即攻文墨偶
因註誤事白蕭然而去士大夫為之扼腕

陳大綸號理仲北直定興人由選貢佐山西歸州有政
聲陞和令英年偉抱博學弘才自下車後一切庶務不
假手于人吏胥咸憚其精明均望中法免役禁火

通進除邪教中興馬山巨壑清溪區規民如月安遊

全課士修學宮賦樓善政頗多即邑志亦其所以重轄十

民至今思之已上知縣

明

袁伯儀湖廣人洪武初年任縣丞廉明著聞召為御史

八名宦

齊儀湖廣人正統年任主簿有德政成化中祀名宦

明

王鑑磁州人洪武初年任太和教諭啓迪有方文風不

振後附籍于此祀名宦

吳宗吉號南崧浮梁人嘉靖二十七年蒞任純雅有守著左右警以訓士四載教成陞清河令遷蘓州二府八載陞兩浙運同有詩見藝文

余國奎號南唐揭陽舉人言行質直識見明達課士多功後陞如臯令

朱統鎮新建人明之宗室條奏守禦末議九款內蠲邑代徵靈璧餉銀一千餘兩捐俸創尊經閣不留碑記修正九山山名以通水脈疏外泮池水道以立

醴泉登丁丑進士

皇清

張楷字聖大餘姚人雋才邃養矢志決科會陞南陽府授不獲秋試後陞威縣令在和與孝廉張元枋門人胡日煖未綬陳方策譚策結詩社刊快社吟稿

吳溢字千頃吳江人順治十四年以舉人署和諭勤于課士常捐資給卷具供解卷之費凡事有益于地方者遂勸于令不辭勞苦以成之而修志以節其功尤鉅和

中士庶至今頌美弗替已上教諭

明

董茂醇號柳峰浙江人嘉靖二十年以選貢訓和學博
行修兼長風雅常有詩云濟時無重任學道有清貧士
君子推慕之

謝熹柘城人嘉靖二十三年蒞任忠直老成善于啓迪
諸生有所奉亦却去士大夫咸欽服之

嘉靖

丁亮字寅伯號石嶽銅陵人博達渾厚訓課維勤每遇
歲科兩試為士預決終第

自漢唐以來奉教高去冬上禁煥習之說

首者歷代三代史無循名非無循史也每自以

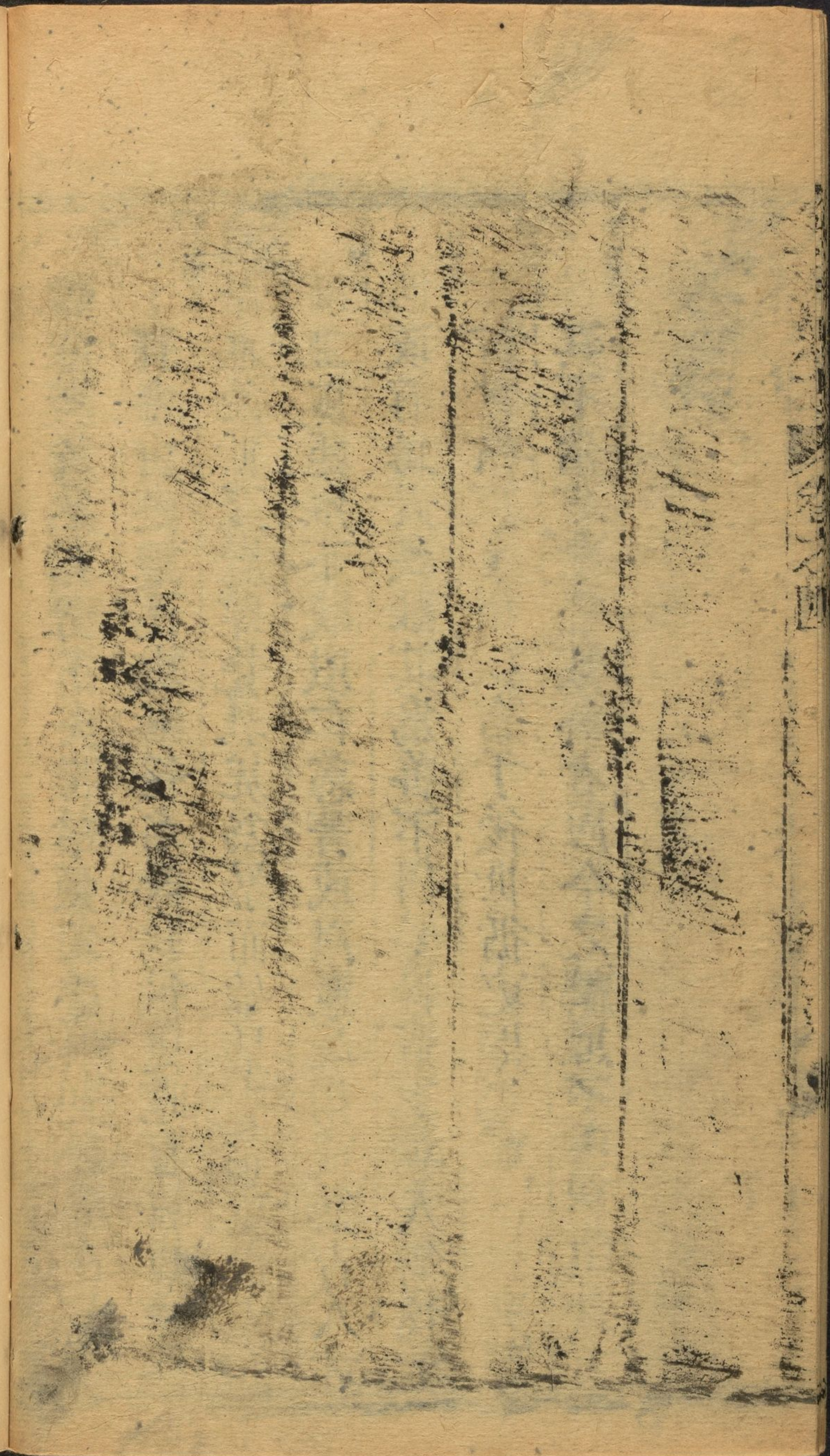
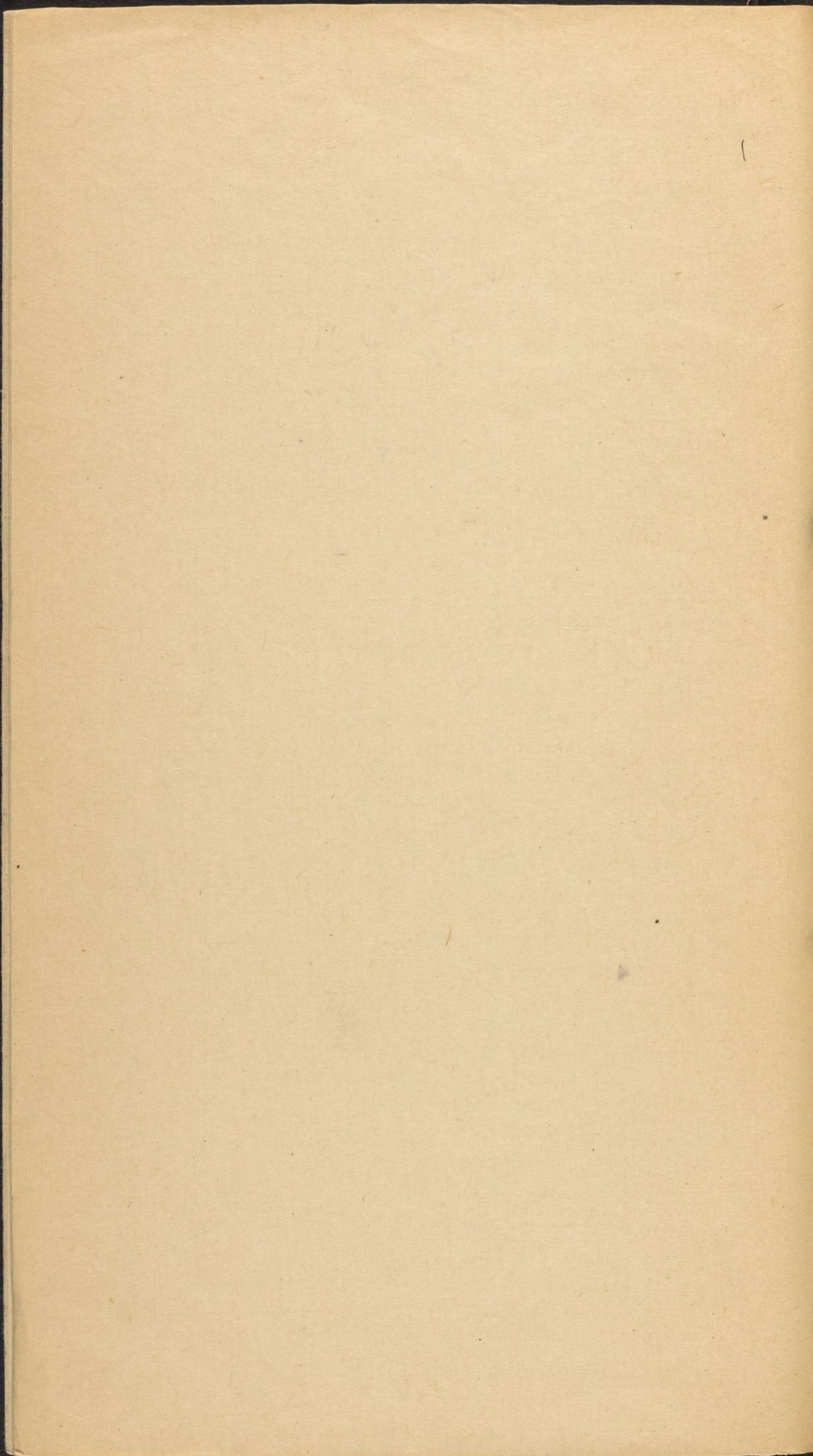
也後世若鷹肆鷲乳虎為暴而始見有循史爾太和

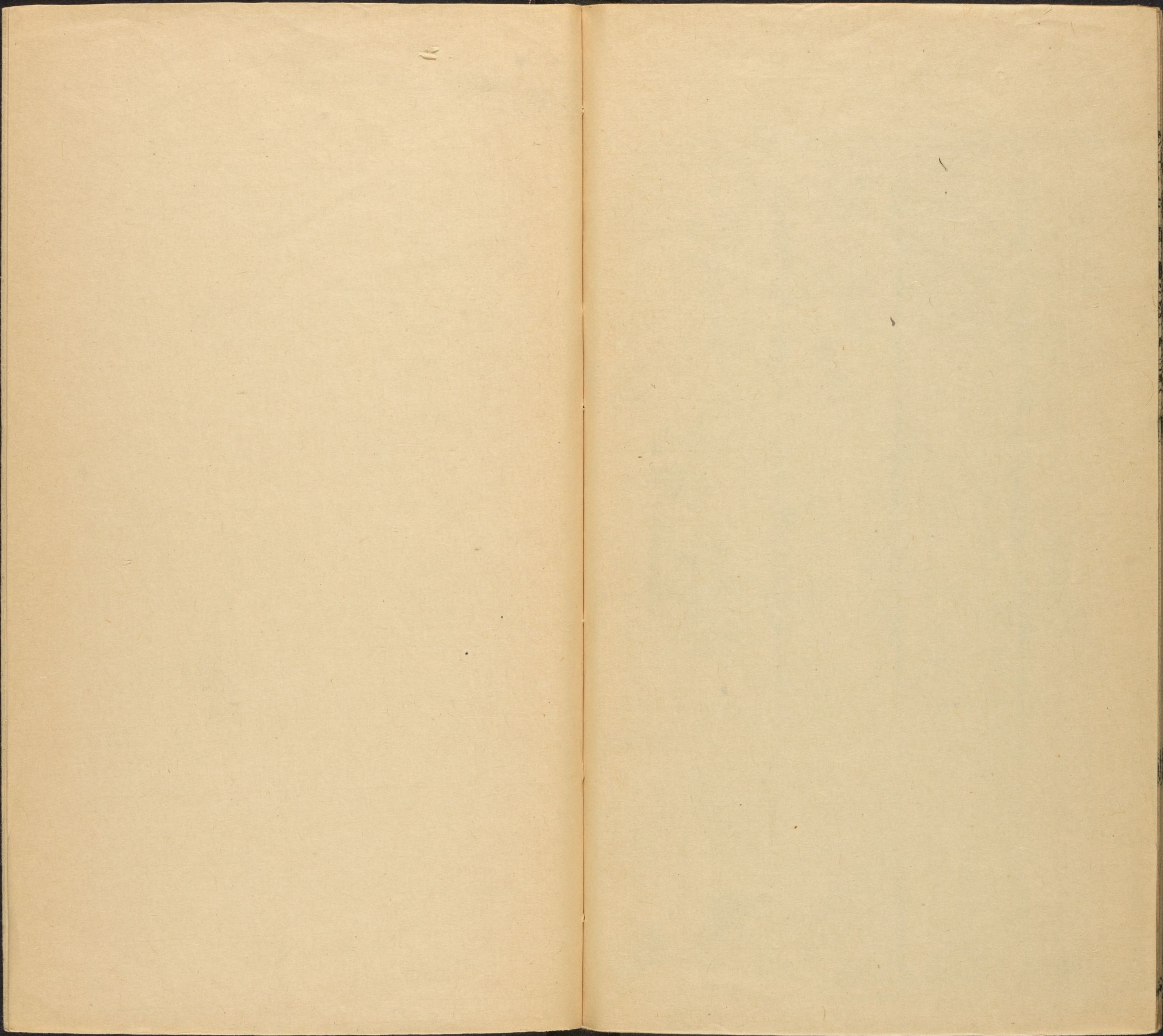
日處廷以下或以仁慈著或以廉能著或樂育人才

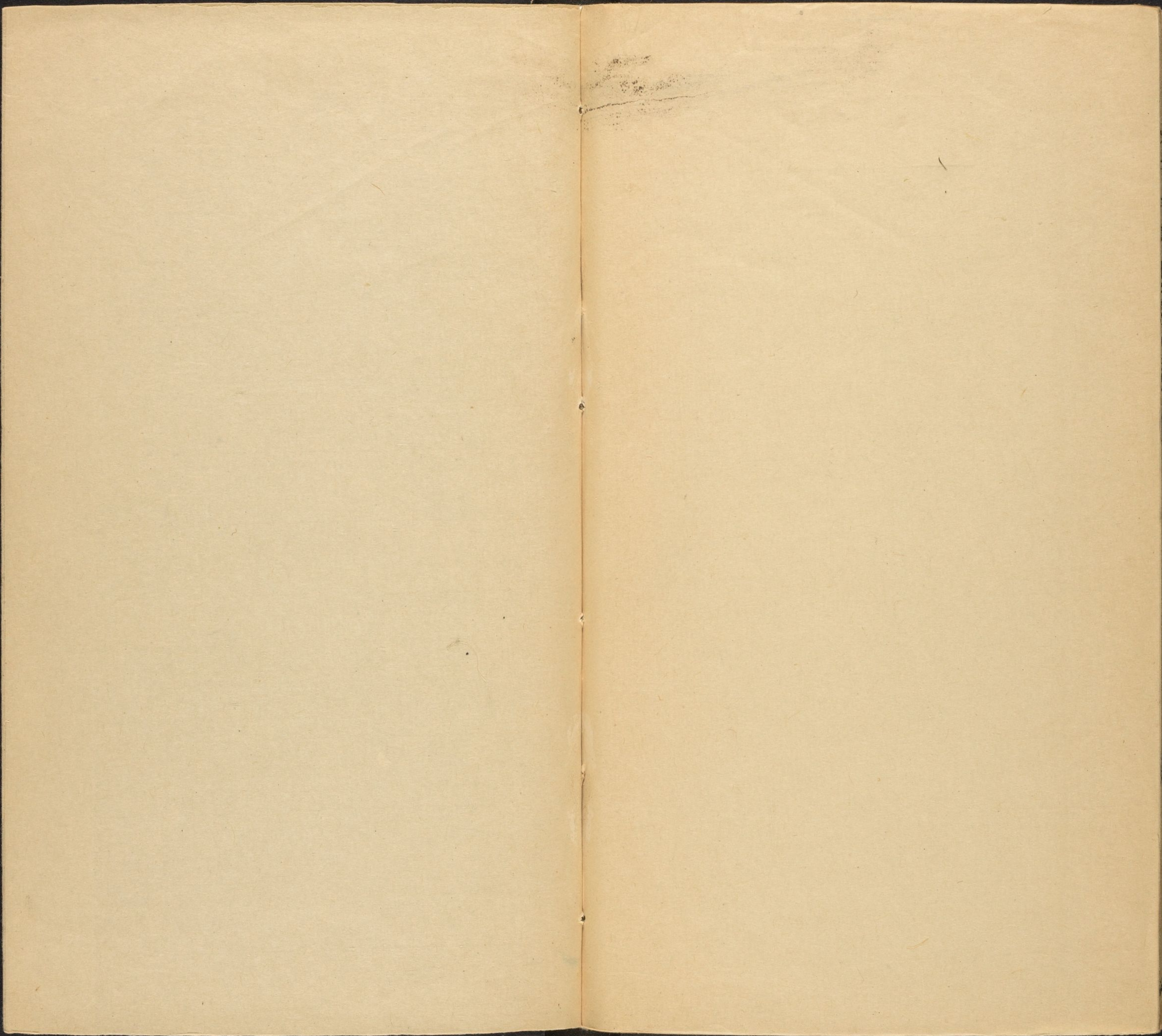
或有功社稷雖其為善不同要皆道之在人無愧于

古之循吏。揚誠齋于後世循吏之麟也豈非

其不常有乎之數公者固今之麟鳳不妄得也







HARVARD COLLEGE LIBRARY
FROM THE
HARVARD-YENCHING
INSTITUTE
JUL 18 1930