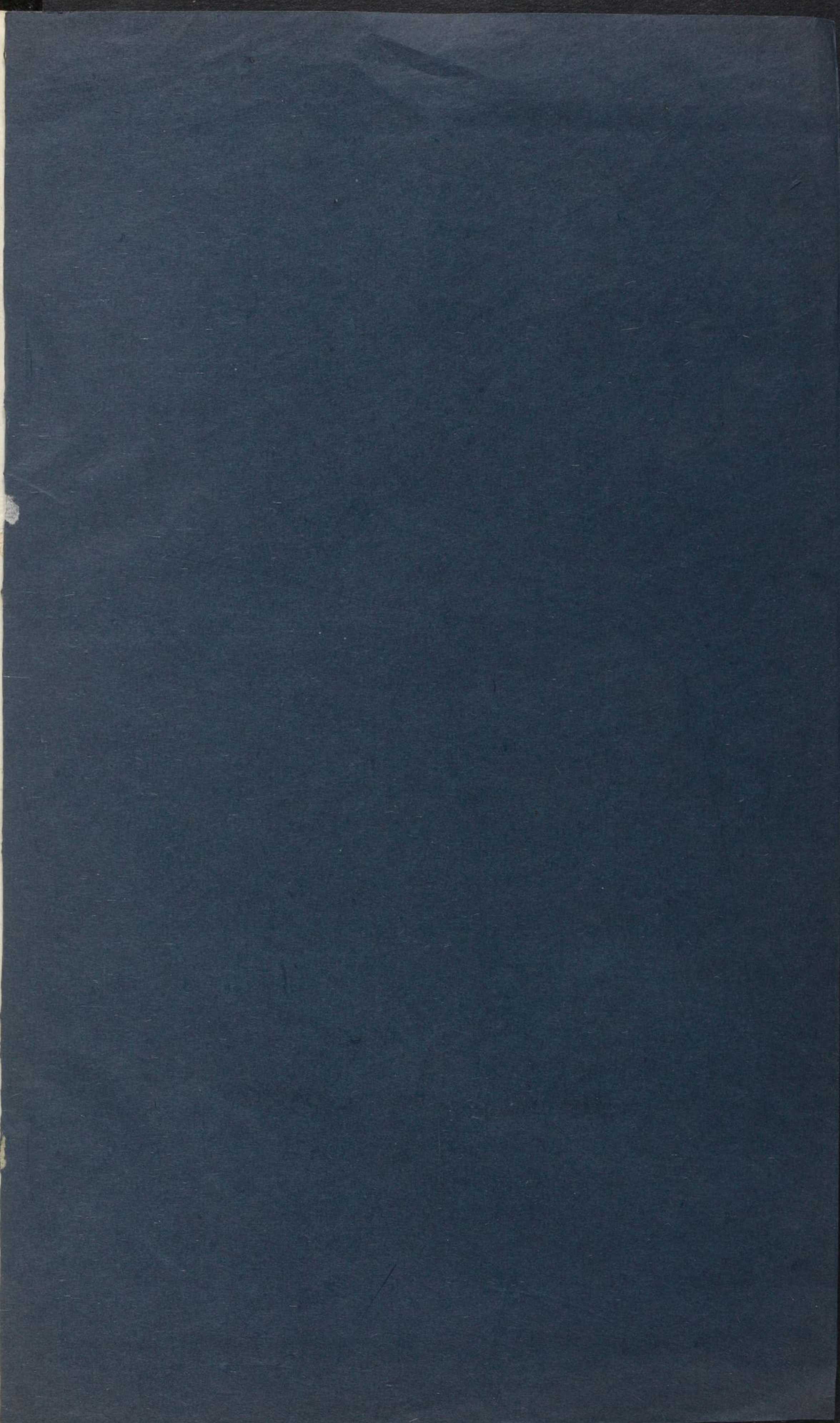
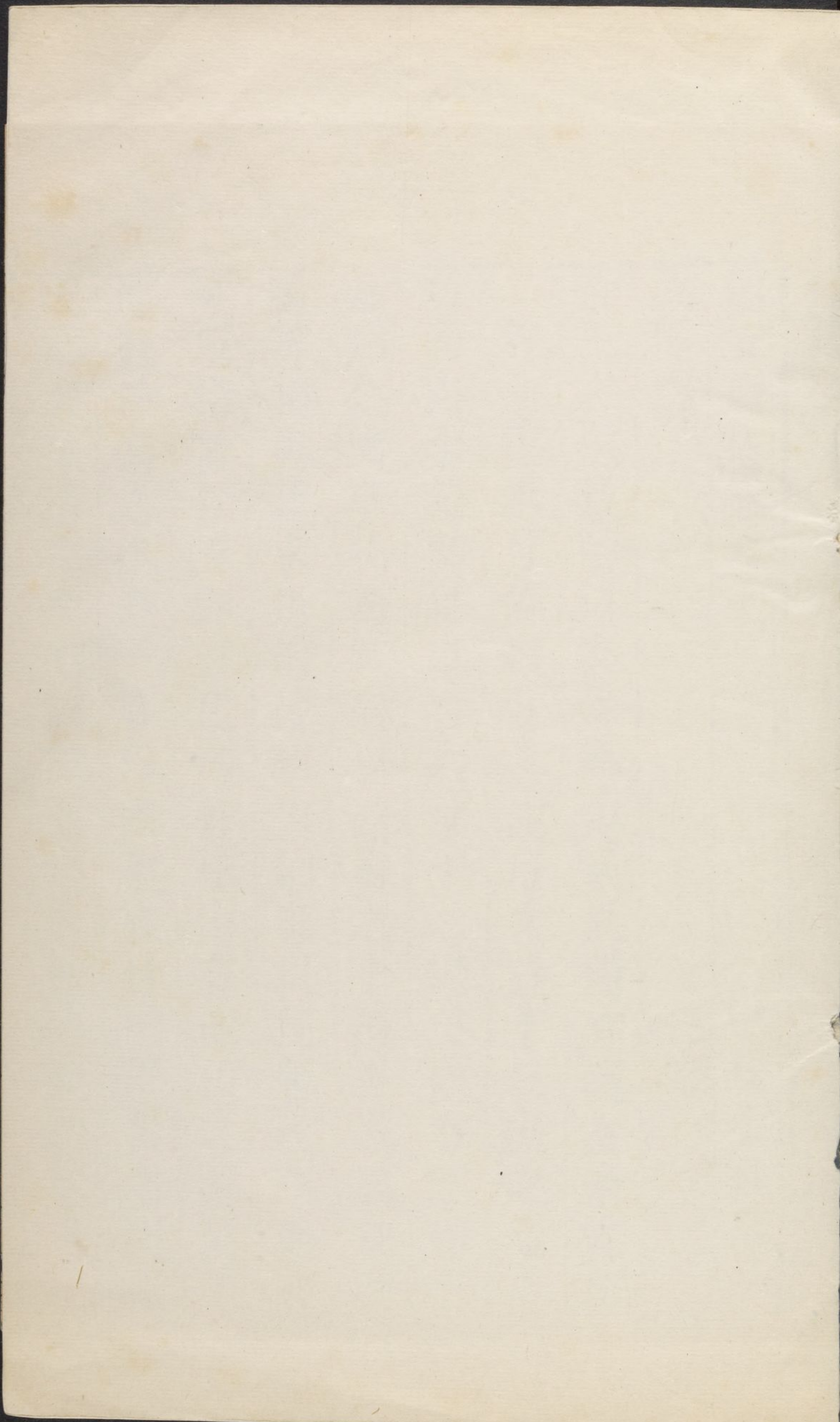


T 8224/0634.81

CHINESE - JAPANESE LIBRARY OF  
HARVARD - YENCHING INSTITUTE  
AT HARVARD UNIVERSITY  
JUN 15 1939

5







安縣志卷之七

甲戌年刻

武備志

帝王之道致治以文備亂以武武備宜講文治宜修

二者愈重未可偏輕昔人謂唐文盛于三葉起衰之

功固由于韓柳皇甫唐兵壞于三變又何嘗不始於

張燕公與李林甫故所以續書之十務在議備宜則

國勢相與詰求折衝補苴出則可以經營天下起亦

可以措置一左即百里內外依山有隴山之屬險

固存防海之派遊一方保障要在日中軍器之閱

或上守勿謂地有險阻則重也



詔安縣志卷之七

甲戌年翻刻

武備志

哈佛大學漢和  
圖書館珍藏印

帝王之道致治以文備亂以武武備宜講文治宜修  
二若金重未可偏輕昔人謂唐文盛于三變起衰之  
功固由于韓柳皇甫唐兵壞于三變又何嘗不始于  
張燕公與李林甫哉所以讀書之士務在識機宜明  
國勢相與講求折衝樽俎出則可以經營天下處亦  
可以措置一方卽百里內外依山有阨山之關隘濱  
海有防海之汛遊一方保障盡在目中筆墨之間悉  
成經濟勿謂彈丸南詔無關輕重也作武備志



兵制

兵之爲道戰則不足守則有餘詔之設兵由來已久然皆居守之兵非征戰之兵也相與講求得失易見昔人有已行之事舊志有已著之有遡其源流悉爲記載知當年所以得失者有在卽可知今日所以經營者無難樽俎折衝豈異人任志兵制舊志本縣民兵 卽機兵

詔安民兵原額一百八十二名自隆慶六年萬曆四十年陸續裁革充餉汰去一百只存八十三名按民兵萬戶府建自洪武初年簡民間之武勇編伍訓練

有事用以征戰事平復還 爲民有功者一體陞賞正統一四年令各處招募民壯本地官司操練遇警調用天順元年令應募之民鞍馬器械悉從官給本戶有糧准免五石仍免戶下二丁以資盤費其後以貧富不均代更其法將丁糧通徵在官每名歲給銀七兩二錢弘治二年選取民壯須年二十以上五十以下凡州縣七百里者里二名五百里者里三名三百里者里四名一百里者里五名六年令有司私役民壯者以私役軍餘例罪之其編隊伍悉照軍法每五十八爲一隊隊設總甲一名統小甲二名每小甲一



名統民壯一十五名其民壯隨身器械甲帽腰刀各一而所習兵藝牌鎗之類各有專技與軍法同巡捕官以時訓練舊分團操防守二班輪班更迭戰守之制俱備承平廢弛僅供公門役使所緝者里閭之鳴吠而已

### 舊志巡司弓兵

縣所轄金石洪淡漳潮三巡簡司乃洪武二十年江夏侯周德興所置也原額弓兵各司八十名共二百四十名嘉靖四十一年總督軍門正見地方失事弓兵曠後無用議各司只存留十二名看守餘俱追銀

之餉後又漸復三十名其立司設兵之意乃當要害之衝專一盤詰及販賣私鹽逃軍逃囚無引面而生可疑之人務要常川提督或遇地方呈稟設置該巡簡司差人踏勘果係緊關地面奏問設行遇有寇警飛報策應所司亦以時訓練後亦漸弛豪右之包攬官吏之賣放往往有之

### 舊志保甲鄉兵

鄉兵原無額設嘉靖二十五年浙直軍門朱純直爲十家甲法十家爲甲甲製一牌書某家某人某生理平時舉覺爲非不連坐之遇警調守城池三



十四年倭寇爲患給事中袁世榮奏令濱海府縣佐  
貳巡捕官擇廉幹者一人給團練劄付以督其事各  
鄉擇材幹一人爲團長授之冠帶優免二丁仍量免  
差役專一糾集鄉民肄習武藝有警候調萬曆六年  
軍門龐尙鵬復申明十家甲法每鄉社家爲一總牌  
十爲甲甲有總總十爲保保有長各具器械堅利保  
長聯乎總總聯乎家大小相維善惡相覈遇有盜警  
保長率各甲防截追捕農隙則率丁壯閱練月朔則  
保長入報行否并諸奸盜有無而稽治之旌別淑慝  
寓兵於農莫善於斯行之而不收其效當事玩愒  
責也

按嘉靖四十三年本縣設有強兵一營五百九十  
六名給以月糧以備戰守後因糧餉不敷汰革老  
弱畱存四百五十五名只春冬二汛犒賞銀五百  
兩地方以寧緣昇平日久萬曆二十二年裁革營  
攷強兵民兵鄉兵俱就里中揀選但民兵則月糧  
支給乃縣募防衛之兵也有常額強兵因警制變  
與時沿革無常額惟鄉兵之練習武備于間并銷  
奸慝於未萌其道確而可遵第須擇其總保之長  
若豪右之包攬奸猾之營窺豈至假虎鴟張生事



言安縣志 卷之四 四  
害民一得其人授之制度亦有寇變保甲相聯守  
望相助或遇盜賊克斥城守艱虞亦可徵調策援  
此皆已行之效也

舊志兵防攷

蒲葭關百里而遙控漳引潮則浦治之南詔場也周  
漢之職方無攷唐嗣聖三年左郎將陳元光算輅籃  
縷以建州治立行臺於四境命將分成四時躬巡南  
詔保其一也自下游抵潮之揭陽宋置有沿海寨元  
爲萬戶府俱調官兵屯守時代湮泐故壘無傳明初  
仍謂南詔場弘治甲子冬寇盜充斥地方駭鹿始詞

漳州衛後所官軍置守禦南詔千戶所嘉靖十年設  
詔安縣治從縣治而東三十里至懸鐘千戶所洪武  
二十年江夏侯周德興爲備倭而建也所之城外又  
有南灣遊營專治水兵距南灣總戎鎮一葦航之與  
柘林銅山諸營所鼎峙相望百里之內劄以二所兼  
連營鎮不可謂無兵而統兵諸將大則開府建節小  
亦分符列較不可謂無將此何論彈丸之安堵以之  
保障遐荒折衝滬海而有餘矣而頻年以來鯨氛屢  
煽獸莽時伏吳平曾一本詭賊搆亂東南二十餘年  
軍兵莫敢誰何俞大猷戚繼光兩將軍以客兵入援



而後海淨山寧崇禎初年海寇周三老劉香復發沿海等處地方竄逃則山谷皆滿屠僇則城堡俱空十里內外營所諸軍兵環列也立視其毒而莫之救毋論民不得而請之官亦不得而責之蓋所則藉口於鑰城而不肯援乎野營亦駕言於汎海而不肯援乎陸道各逼其圍司鑰者或逃城而之野守汎者多棄舟而奔陸徵撥則交有所委戰守又兩無所效其勢具至于募上兵藉鄉兵鄉兵之藉官無養兵之費民有備兵之用豈不甚善但須聽民間之自衛不宜屬官府之調撥自衛之則民也而調撥之即兵也既出

則以養兵復出身以當兵棄本業而間戎行兵民交戾其制決無以善後而多行名募亦未爲計之得也使軍盡有用亡待於兵使軍盡無用亦亡庸於軍今衛所之尺藉繼世縻楛曠而不馭更覓亡命之惡少以爲兵抱石以試之紛呼以閱之其揭旗而奔馳者僅同兒戲不知養之者何需而練之者何爲也近日當事者蒿日時艱厯沿海之隱慮于是有聽縣節制撥守要害之議此其制甚善要須度營所地方之遠近酌軍兵勞逸之機宜不疲其力而有以耀其武如萬歷甲寅天啓乙丑已行之實效每險置舖更替輪



守遠不過數十里多不過數十人合營與所而均認  
 之一歲一人不過十餘日計程責守賞罰隨之寧兵  
 習險要之防而寇盜潛嚙聚之跡其振武脩備不猶  
 愈于揭旗而馳扼石而試乎況平文武合籌則兵民  
 安利害相關則同仇切措置得其宜綠林之豺幸海  
 之鯢將縮爪解髻而不復鶚其鳴矣故嘗論之由海  
 之寇縱之則滋蔓撲之則立燼何者寇能何戈而遲  
 不能負未而耕伏山之寇由于近村之窩四帆海之  
 由于奸商之接濟及蠶茲之方萌制附近之奸麤  
 海之禁彼亦焉能枵腹而求逞也哉毋論內寇備

如嘉靖之季倭裔內訌能有片帆還者乎向令當事  
 者蚤從巡撫朱統之議盡法通倭之豪有嚴行保甲  
 之規條閩浙之高枕豈待俞戚而收功頃者紅裔間  
 至朝泊夕殲不移旬日彼利水而不利陸扼之無使  
 登舟將自銷其食指何況師武臣方之用命乎大約  
 天下之事豫而圖者易為力瀆而維者難為功東南  
 無大盜而有小奸小奸者大盜之漸也惟其小而  
 足畏故其發也恒足以亂天下涓涓不息遂為江河  
 理勢固然無足怪者今日沿海之民以保甲為故事  
 以小逞為習慣嘯而往挈而還設財自衛官不能問



坊里之間祀神結會者動數十人計數十方一人忿  
恚一會闕起禮讓不能化法令不能戢緩急有變化  
爲異類也不難是不可爲寒心乎故今日之民有亂  
之萌無亂之形則飭法宜肅也今日之軍有軍之費  
無軍之用則徵調宜參也今日之兵不必廣餉以募  
兵但須選兵而覈餉則冒濫宜清也而後桑土綢繆  
封豕不突潢池無弄制治保邦之歟其在斯乎其在  
斯乎

國朝蕩平山海制立防營

詔安營遊擊一員中軍守備一員千總二員把總四  
員馬步戰守兵共九百七十名隸漳州鎮標汛守懸  
鍾所兵隸銅山城守營詳衛所志

### 衛所

設衛置所制備前朝蓋井田之法寓兵于農而衛  
所之制寓農于兵領以指揮千百戶則酬績錄勲  
之道在是給以軍地官廬舍則以民養兵之患兼  
除制倣屯田意猶近古相沿日久實去名存弊同  
三變之唐兵作崇人多法湮世更亡隨五軍之舊  
府然衛所之廢興未遠寨遊之添設如新焉源流  
而備志之庶知百里封疆三營犄角網繆藩戶鎮



鑰咽喉未可因無事而竟忘有事也志衛所

明洪武初置衛于閩中命江夏侯周德興入閩防倭移置衛所增設巡檢司時全閩共一十六衛漳州鎮海其二也調置守禦千戶所南詔守禦千戶所其一也宏治間調漳州衛後所官軍守詔安皆領于福建都指揮使司嘉靖間以閩苦倭議設總兵鎮守立五寨漳之浯嶼銅山其二也寨水寨也浯嶼寨為漳州海澄同安門戶銅山寨在銅山所西門灣舊建井尾灣明景泰間移此北自金石以接浯嶼南自梅嶺以遠廣東漳郡濱海重鎮也鎮海陸鰲古雷甘山菜嶼

為最要地峙尾井尾莆頭劉灣蘓尖為次要地其會哨地北則屯舊浯嶼沙洲自此而南則為廣東界又分福建為北中南三路以漳州為南路轄漳州鎮海二衛所軍并浯嶼銅山二寨及漳州陸兵隆慶間設浯嶼銅山二遊萬曆四年以南灣蘓閩廣之交設副總兵專駐協守漳州潮州又設懸鐘遊兵隸焉南灣在漳潮二州海島中四面阻水可三百里潮則通柘林漳則通懸鐘山高而隩地險而腴歷代居民率致殷富成化中有奸民作梗始悉徙內地嘉靖季海寇許朝光吳平等據為巢穴勾倭內訌罷撤二省隆慶



初兩廣總制閩巡撫議設險善後命建鎮城設協守漳潮副總兵一員守之漳潮近地兵將戍所悉聽指揮寇至出舟師追逐南澳懸鍾遊官署二一在南澳鎮一在懸鍾所官前灣彭山雲蓋寺為最要地懸鍾走馬溪為次要地

舊志南詔所官軍

南詔所原隸漳州衛因地方險阨寇盜充斥弘治十八年鄉民奏奉勘合調撥後所守禦嘉靖十年始置縣縣所同城居攷後所原額正千戶一員副千戶六員百戶十員旗軍一千二百五十名初調到詔時正

千戶一員副千戶四員百戶一員旗軍四百四十八名正德十八年又調到副千戶一員共副千戶四員應襲副千戶一員旗軍併餘舍支月糧者共二百七十一名仍隸漳州衛今廢

舊志懸鍾所官軍

懸鍾所在詔安縣東三十里乃閩海盡處洪武二十年江夏侯周德興沿海置戍建以備倭原額正千戶三員副千戶三員鎮撫一員百戶十一員旗軍一千一百六十八名後省存正千戶二員副千戶二員百戶四員食糧旗軍三百二十名新選食糧餘丁八十



名隸鎮海衛今廢銅山所城守管撥兵防汛

按衛所軍士之名有二其抽丁塚集者謂之正軍  
犯罪謫戍者謂之克軍每軍隨身器械甲帽腰刀  
各一牌鎗之類別有專技管操官演習訓練以聽  
調用及明初衛所軍皆滿額歲月既久或經亂離  
傷殘或由事故凋絕或因門閭稍換尺藉更易而  
私自拆戶或苦上官侵刻糧食不給而棄伍不襲  
于是軍額日減清理無憑不惟舊難滿即後額亦  
不可復今據原設為額列之于志恐時事多艱未  
易遽議銷兵也

論曰兵以防民然不可不防兵制弗密而織是曠  
勢必多事見於前矣然則曷以防兵也西偏之粵  
關髻山南偏之竹西瑤嶺東北偏之五東河經鳳  
山大與深田相見嶺港口渡使荷戈者分直踐更  
其間亂則城守乎則途截上不糜大官之粒下不  
廢扼塞之防庶遊閒者不致生端而鄉勇獲藉為  
幫手乎然深計者尤當嚴制之毋使有題之可借

乃得

兩條俱舊志有一代之兵防衛有一代之  
利弊悉載以備參考可以論世可以言兵

舊志南灣遊兵

塞遊之設古未有也洪武二十年為闔海防倭全計



遣信國公湯和江夏侯周德興分行海上置水寨三  
曰烽火曰南日曰浯嶼置遊營三曰海壇曰浯銅曰  
懸鍾歲撥衛軍操駕巡哨選各衛指揮才能出眾者  
克把總領之宏治間海宇宴清倭不爲患民徯承平  
寨遊俱廢嘉靖四十二年倭寇交訐督撫譚綸巡按  
李邦珍總兵戚繼光奏復寨遊寨以欽依把總領之  
遊以名色把總領之懸鍾遊聽銅山寨節制萬曆四  
年巡撫劉堯誨建議改懸鍾遊爲南灣遊題授欽依  
把總視都指揮以重其權聽漳潮副總兵統轄調度  
總之東南屬遊哨守灣之西北屬廣東柘林寨哨守

專治水兵非汛期月團則泊遊灣輪番出哨汛期則  
分節防守原額福哨冬鳥船四十隻官兵一千八百  
三十五員名自萬曆二十四年至天啓二年陸續裁  
減外尚存冬鳥船三十四隻官兵八百七十四員名  
遇汛貼駕征操軍四百二十名自天啓末年崇禎初  
年船被海寇楊六周三鍾斌劉香等相繼焚燬不復  
造償崇禎六七年只得奉文裁減二十四隻惟餘十  
隻十年八月又減二隻只存八隻因餉訖只定哨官  
四名捕盜十名共官兵七百二十一員名每月支糧  
銀七百六十四兩七錢歲支銀九千一百七十六兩



四錢其貼駕鎮海衛陸鰲銅山懸鐘三所征募軍四  
百二十名俱停止不調 此前朝舊事也今規度雖新而舊事不可不詳因志之  
舊志本遊汛地

汛有春冬二期春以清明前起計三箇月而撤冬以  
霜降後起計二箇月而撤期至則整擗舟師聽漳潮  
副總兵與漳南分守道海防館督發汛地四哨輪生  
一哨守雲蓋寺等處一哨守青灣等處一哨守娘官  
前走馬溪等處一哨守勝灣及前滄等處各有會哨  
上自勝灣以至娘官前二哨兵船賞籌溥與銅山水  
寨會下至青灣以及雲蓋寺二哨兵船賞籌溥與廣

東柘林防倭兵船會瞭望鯨氛勦捕盜寇自汛守不  
嚴寇盜無警海上春春多事矣

一勝灣在啣石灣之海口相去里餘有水源一處無  
論發汛收汛兵船俱劄于此可泊東北風船五六十  
隻內通詔安外通大海及前滄礮嶼雲霄等處小寇  
竄竊發去娘官前約水程五十里信地次衝一哨  
兵船防守

一娘官前可泊東北風兵船四五十隻一向汪洋一  
面大山山有水源一處倭寇取汲于此上至銅山巖  
設溥約水程三十餘里信地極衝一哨兵船防



一青灣在南灣之外內有大灣可泊西南風船數隻  
其地淺狹出入取水甚難東有墩臺撥兵瞭守其地  
居民數百家田園數百畝外有小嶼三里至九歸灣  
九歸灣五里至金較椅信地次衝一哨兵船防守  
一雲蓋寺在南灣山之東南可泊西北風船五六十  
隻其地出有水源二穴相聯倭寇常汲于此舊有三  
寶寺時有雲氣遮蓋故以得名不知建自何代廢址  
猶存信地極衝一哨兵船防守

以上汛地俱屬水遊哨守此外又有彭山與南灣相  
對西至雲蓋寺約四五十里北至勝灣約百餘里順

風一潮可到其山有三曰南彭曰中彭曰北彭三山  
列峙海中週圍各一里許又一小島曰北尖尾四面  
皆危石暗礁可寄泊不可久任中彭上有泉海船過  
者必取汲于此其下卽黑水外洋乃商漁同集奇船  
必繇之處原設遠哨官一員駕船往來防守以餉調  
議裁

按海上防守莫急於船而所造戰船大號者官給  
五六百金其次亦三四百金每歲收葺一船且數  
千金然皆侵欺隱匿苟且答應防海使者歲一閱  
視其壞船而飾以新灰望之若新整卽之實破潰



故其船祇可泊港不堪征戰賊人目官艦爲草坪  
謂其衝之則立散燎之則速燼也諸將領亦利船  
之速壞冀其新造可以濫支崇禎元年以來海氛  
屢煽焚燼殆盡當事者不敢建議更造只飾議裁  
減并其所謂草坪者而盡去之矣原額四十隻後  
以八隻猝有巨測如樛六劉香之猖獗不知能以  
桴筏禦海否也東南半壁未得高枕而臥矣

### 嶺志南澳副總兵

南澳在閩廣之交去縣鍾水口約三十餘里其地  
居民負險作亂遂爲賊藪其澳周圍百餘里有青澳

後澤裔船多泊于此而深灣尤險小舟須魚貫而入  
官兵攻勦勢甚掣肘嘉靖間潮州府用木石填塞海  
口未幾倭人用善水者撈起木石灣口復通四十年  
間劇賊許朝光曾一本林道乾吳平等聚巢出沒茶  
毒生靈至合兩省會勦始平然餘黨雖散尚有賊窩  
萬曆四年漳州海防同知羅拱辰相視其地議設參  
將一員統兵屯劄築城三座一在深水灣一在雲蓋  
寺一在龍眼沙互相聯絡立墩臺瞭望調兵哨守有  
田三處約五萬畝名軍民給牛耕種可以扼寇盜之  
險而免輸將之勞計畫甚周自後屢設協守漳潮副



總兵專駐此地無事坐鎮彈壓有警督兵窮追兼制  
 兩省事權歸一海上一重鎮也所轄南灣遊兵柘林  
 守備二寨防倭中哨二遊福廣二營陸兵標下額設  
 中軍把總旗牌掌號哨探隊目兵丁塘健共一百四  
 十一員名已上皆前朝製編輸汛之舊事今制度雖  
 更而地之衝要水之流行時之春冬錫之  
 停泊今昔相同因滿志  
 之可以講求可以采擇

關隘

鄭有虎牢棄而勿守春秋不繫之鄭罪鄭之不能  
 有也一夫當關千人莫過有險不守其謂之何詔  
 邑負山面海為全漳門戶扼兩粵上游峙高阻深

形同百二為所為關為隘為嶺為山祠為溪徑為  
 墩臺為城堡百里之內碁布星羅地險山川丘陵  
 設險以守事在于人志關隘

陸平渡把截所

二所明初置舊換漳州衛銅山所軍守把今俱廢

南詔把截所

分水關

在三都

即漳潮巡簡司

古關

半沙關

俱在四都舊有兵十名把守

老虎關

窟龍關

關砂嶺隘

牛掌隘



以上俱在二都與饒平界前三饒及時驛兵把守  
龍過岡隘

亦在二都與平和界

瑠嶺

竹西嶺

俱在三都前朝潮寇流劫海寇登陸俱據附近鄉  
民及營所軍兵于此防守

葵岡山

在縣東四十五里跨于深田舖上下兩山相峙號  
相見嶺有古關隘叠石爲之宋爲沿海道巡海所  
明以上湖梅州後港諸村豪黠劫掠撥浙兵守之

距五里餘而至大興公館乃詔安雲霄孔道之中  
天啓丁卯年間郡守餘姚施公准六都保約呈請  
設鄉兵六十名把總一員領之孔道防守駐大興  
公館

烏山

在縣北三十里一路通平和由籠蓋石而進一路  
通雲霄由水晶坪而進一路通本縣四都由馬洋  
長田徑而進一路通本縣三都山溪東龍衝而進  
皆叢山幽谷明天啓癸亥間沈金日等聚黨爲寇  
旬日之間騷動縣治然多是近村奸民影附出沒



官軍灼知其情密拘附近居民以爲鄉導偵其糧  
盡復出伏其歸路爲之百戶易稱光冒險深入  
盪其巢穴北薊馬頭諸鄉民翼以長戢勁弩遂盡  
殲之此山乃諸方奸民嘯伏之處不可不料理也  
十八洞

卽稼仔林山在縣北五十里從烏山入山勢巖從  
崖石森列有石屋數十處可容百餘人明嘉靖間  
山寇出沒進士蔡一楠被擄在此官兵莫何旋乃  
散去天啓二三年間烏山賊起營此以爲別窟官  
兵剿之底定今寇盜雖息而奸慝尙藪一旦竊發  
往事可爲明鑒識者且有隱憂矣

### 六洞

在縣西北六十里联接金溪諸山舊有銀礦奸民  
藉官射利往往生事呈採明正德初浦令胥文相  
奏罷之煙塞已久萬歷年間奉勅令開採陵谷爲  
墟商賈雜遝豪民假虎鳴張更甚二都之民岌岌  
驚變後奉旨停革民乃安堵洞已封閉仍以南詔  
所千戶一員更番守之然盜礦如故今廢

### 石葉洞

在縣西六十里詔安饒平接壤之區叢山峻嶒賊



倚為巢明嘉靖二十七年劇寇陳瑩王劉文英出沒潮汀之間南顧軍門儼平和知縣謝德明李典史黃瑜與詔安典史陸缺以象湖小築練兵征勦平之議改置五都洪淡司于此而村落稀遠難于屯札因置營房撥軍輪守今營地被居民侵占

河竈徑

在縣西八十里峻岨深谷鳥道崎嶇乃二都來縣孔道之中又饒平平和商旅之地此徑有別途通南坑社白葉洞挾于崎等處盜賊出沒往年陳瑩王劉文養等搆亂白葉此其門戶時多伏莽宜就

西二門 二司俱洪武二十年周德興創築城係土圍歲久漸圯今毀

漳潮巡簡司城

在三都元設於南靖埔平定南寨後改設五都是為東沈赤山巡簡司明洪武二十年改設于此建置石城天啓間知縣周立改築新城于其南未成一而輟城無居民亦無解署本司僑居縣治覺察最為不便此司實漳潮接壤要區盜賊荆棘不可不經理

南陂土堡



在二都

岑頭土堡

寶橋土堡

明正德三年築

甲洲土堡

明嘉靖二十五年築

溪南土堡

僊塘土堡

咸英土堡

仕渡土堡

俱在三都

象鼻土堡

距縣治五里乃水口咽喉之處明嘉靖間海寇吳平犯詔堡長阮仕篤等率其族拒守與賊持三日

夜賊不能取勝乃解去詔賴以安天啓崇禎之間

海寇復至縣柵木于堡下之江以禦賊舟徵軍兵

守禦于此

上湖土堡

梅州土堡

明嘉靖二十四年築

明正德二年築

後港土堡

馬厝城堡

俱在四都

張塘土堡

在五都

川陵土堡



明同知羅青霄建俱五都

墩臺卽古之斥堠也明初沿海地方度地里之遠近置爲墩臺撥軍守望賊至烽火爲號以便防禦

詔安墩臺

舊志載梅嶺洪淡古樓山三座明嘉靖二十八年撫院檄知縣李尙理修之今只有二座一在淨林乃懸鍾對峙原屬懸鍾所嘉靖四十二年倭陷懸鍾官軍傷殘稀弱移寄南詔所今屬南詔所一在淨尾墩萬曆二年知縣詹立添設今名淨尾河岸炮臺

縣鍾墩臺

舊志載南山東山塩倉東灣黃岐漸山淨林七座今只有四座曰南山曰東灣曰黃岐曰塩倉明崇禎二年巡海道已議撤東山漸山二座而淨林一座移寄南詔所

分水關炮臺 龜山炮臺 大寨口炮臺

舊志要害守兵

縣治叢山阻海寇盜出沒設險守要置爲關隘墩堡或調官兵協守或召民兵共守關隘以防奸細備寇盜近衛所處則撥旗軍輪守無衛所處則撥鄉夫把



守城保舊惟巡館司及人烟湊集之處設有土城  
嘉靖辛酉以來盜賊生緣自為築在在有之凡諸  
關堡俱緣昇平日久今其異宜廢圮者多惟要害地  
方不當廢圮自鳳山嶺一路至磨西橋等處擁險民  
豎伏苻竊發萬歷甲寅年間漳之防海盧申請每五  
里置一警鋪名銅山浙營分汛迭守天啓二年六月  
賊兵撤回派附近居民把守而責守不嚴夫任不以  
其時其黠者往往藉兵為寇至天啓六年而寇讎之  
猖獗極矣縣始建議詳行撥南詔所軍五十名汛  
半沙古林相見嶺深兩舖等處崇禎八年所軍停止

亦又就近村撥鄉兵輪守日差快手二名執循環二  
面巡視督守後自大興至雲霄仍調銅山浙營兵一  
百名汛守道路新清鄉兵營兵之防守其得失利害  
蓋可睹矣

國朝康熙二十三年四月差杜石兩人巡勘分汛  
城守詔安縣遊擊一員守備一員馬步戰守兵一百  
六十八名

洋林寨千總一員兵一百名兼轄洋尾河岸炮臺防  
兵一十一名龜山炮臺防兵二十名

分水關炮臺把總一員目兵五十名兼轄大寨口炮



臺防兵六名港頭塘兵五名橋頭塘兵五名

梅嶺寨把總一員目兵五十名兼轄鳳山塘兵五名

與雲霄管地方交界

紅花嶺汛千總一員目兵一百五十名兼轄峽子崎

汛目兵五十名

金溪汛把總一員目兵一百名兼轄梅林徑防兵五

十名梅仔坑兵十名長埔汛兵十名龍克小溪仔汛

兵五十名

詔安管經制額設馬步戰守兵一千名內抽往銅

山營馬步戰守兵三十名實兵九百七十名至康熙

熙二十三年九月奉文為臺灣安設水陸將弁事

抽調把總一員帶戰守兵一百名往汛臺灣康熙

二十四年正月奉文為知照酌定經制兵數事酌

定詔安管經制馬戰兵八十五名步戰兵三百四

十名守兵四百二十五名共八百五十名

八尺門砲城

詔安內外地衝要俱設大小墩臺惟八尺門扼外洋

賊入犯六都雲霄之路一夫當關隱然敵國近海逆

乎後始築東西兩大砲城樓櫓池墮器仗資表兼備

對望呼應如響自此單舸飛鳶無有能越而度者矣

詔安縣志卷之七 武備



雲霄鎮城分工

雲霄上蔽全漳下疏粵賊犯詔浦必先由銅山人據雲霄以截我師之援

國朝順治十七年冬制府李與安南將軍羅少師車決策建復鎮城復謂春秋同惡相卹無雲必無漳持雖屬浦工派九縣城計七百九十餘丈而詔以表裏迫近坐築城百七十丈有奇城樓砲樓敵臺砲臺窩舖及灰料磚瓦木植等工費以七千餘兩計者詔復得九縣協派中九之三維時殘喘未蘇大祿屢告知縣歐陽明憲調度節減以濟大工城完而寇之據銅

山者繼入就撫紀功碑中所云語出涕墮上不誤必下不盡民則詔令歐陽明憲其最著者費雖數倍八尺門而防禦之精密形勢之險阻足承隄東南一面矣

防營

立關置隘所以防外居重馭輕所以守中故以天下而言首重京師以郡國而言必尊省會以列縣而言亦先邑城而列幕蓮營設官分職形同臂指勢固垣墉其事其人遠者不可考近者不可不載也志防營



駐防衙門坐西關內舊南詔所軍營房地建置其左  
毗連儒學官廨齋房射圃地近遊戎也分別清還  
中軍廳坐西關內駐防衙門之後

左右千把衙署分坐西南北關內

康熙二年中路中軍張威遠陞右營遊擊駐防詔營

中軍守備郝三桂

康熙五年遊擊喻三元 中軍守備顏斌

康熙八年遊擊邵良臣 中軍守備劉超鳳 武進士

康熙十三年變亂至康熙十六年恢復署守備管遊

擊事徐天祿 遼東瀋陽人由正紅旗包牛錄品軍

中軍守備馬之驥 陝西人

康熙十九年馬之驥告病叢中軍事陳應龍 河南人

康熙二十年徐天祿告病本年八月委鎮標中軍守

備護理遊擊事胡勝 河南光州籍漳州人田將材

護中軍千總會祥 蕪州人

康熙二十一年都司僉書管遊擊事王日暉 九江人

中軍守備彭進忠 永平人

康熙二十二年

左都督管遊擊事仍記餘功五次也春貴 歷城人

署中軍事馬永麟 安肅人



康熙三十四年四月部選中軍守備屠士雋秀木人武進十

教場

周制大司馬中冬教大閱不時則傷農不地則害物菟苗獮狩有常所焉詔安額設騎步戰守兵八  
一五五十名時練月操不有常所何以教演常考春秋列國講武咸有定地秦之具囿鄭之原圃是也  
教場之設其可少乎志教場

詔安教場在縣城之西初在良峰山後明嘉靖五年守道蔡潮改置今所舊有演武亭廨舍兵燹盡毀康熙二十八年遊擊也春貴守備屠士雋左哨千總陳

偉石哨千總陳俊左哨把總劉京魁王仕魁右哨把總蔡泗捐俸重建演武大廳于場北築照墻于場南規度聿新武儀整肅懸鐘教場在所城北門外

軍局

鼂錯曰器械不利與空手同軍之有局所以利器顧孫子一書其言劍戟戈矛甲盾干櫓之屬往往散見于各篇而火攻獨有專論以火之為用其功倍烈昔人有言以火佐攻者明以火佐守者猛兵猶火也不戢將自焚也藏火之法同于戢兵因志



兵而及火志軍局

火藥局在東關內樓房五楹墻垣堅厚四圍皆空地無一附近民居樓取其燥四圍皆空防意外也

舖兵

古者要害設戍沿途置堽一旦有警烽火次舉法至善也詔安西南接壤粵東不及半舍東北距郡數舍而遙斥堠勿密雖有梅嶺椽林之險勿足恃矣前人定制州縣設立舖司十里一舍職其役者亦名曰兵義蓋有所取也今日舖兵僅供官郵往來與斥堠之義迥不相合然前人創制微意不可

不深長思之志舖兵

縣前舖

舊在漳南道前明嘉靖十四年知縣廖暹改廢

鳳山舖

知縣廖暹廢洪坑半砂二舖易以今名

古林舖

大陂舖

深田舖

巡心舖

宋乾道三年馬武翼白州守林孝澤申請立寨撥左翼軍訓練隊將各一員軍兵更番防守後廢故址今爲養心壚



張塘舖 東坑舖 土橋舖 可湖舖

琉嶺舖 懸鍾舖 崎嶺舖

經制額設舖兵三十五名每年給工食銀二百七十八兩五錢詳貢賦志

梅嶺公館 大興公館

兵燹

舊志詔安兵禍惟倭寇爲最慘封豕長蛇一啓疆而群不逞乘之蠢蠢然東南一方幾不復知有天日矣大兵大亂雖以龔梁二公之精忠雄略猶需數年師武臣力而後戡定考其往事大都起于

徒勾引虛張聲勢而不執樂禍之徒又從而蟻附之遂致滋蔓難圖狼狽失據以一方之小醜幾糜國家十數年之兵力北震三吳南連五嶺雖其後鐘鼓式靈倭亦無有片航一人還者而深山叢谷之間與夫烽村瀚海之外積尸遍野流血成川此曹之肉其足食平武備不講苻警時聞通倭接濟之禁三令五申而射利私販者走死如驚萬一鯨豕煽動固不待有桀黠如曩之吳平張璉者皆揭竿而起攘臂而呼矣卽諸海寇後先就撫面天災薦警爲患方深當事皆建威銷燬何計之從故歷



序兵燹次之武備之後使得考其事應綜其盛衰  
以俾後之居安忘危者省焉

元至正十九年南勝番寇李國祥合潮賊王猛虎陷  
南詔新翼萬戶羅良率兵討敗之復南詔

明正統十四年鄧茂七作亂寇汀漳間漳寇乘之攻  
圍南詔城八閱月耆民涂膺許尙端等討禦之詳列  
傳并拓城記

弘治十七年十月十五日有賊百餘人詐稱公使入  
城殺傷甚衆擄七十人以去

嘉靖二十五年白垩洞賊陳榮玉劉文養等據洞反

南贛軍門檄平和知縣謝明德典史黃瑜詔安典史  
陸鈇等以象湖小篆鄉兵討平之

十五年有倭寇自漳浦地方登岸屯住詔安及六  
都後江頭土城焚掠無計漳倭患自此始

三十六年十二月有倭船泊于浯嶼尋去潮州澄海  
界登岸襲陷黃崗土城劫掠詔安地方

三十七年三月有倭寇數百人自潮州突至三都徑  
尾村屯聚殺傷男婦二十一人本年五月倭劫五都

東坑口土樓殺掠男婦五十餘口十二月倭繇四都  
三縣治四關外燒燬房屋二百餘間殺死男婦一百



餘口又連劫港西土樓殺掠五十餘口本年百戶鄧繼忠督兵與倭遇于深田隘擒其從陳來成等四人斬真倭首級二顆

二十八年二月倭寇數千自潮州來屯住西潭村燒燬房屋一百五十七間擄掠男婦九十口殺死四十三人又攻破峇頭土圍燒屋殺人無計

三十九年六月三都溪東村頑民鍾宗桓等為亂逼攻縣治知縣龔有成撲滅之本年九月內饒寇張捷陷二都赤嶺寨燒屋殺人不計本月又攻大布寨四十年二月饒寇突至縣北門外擄掠男婦以去後

總兵俞大猷督師勦捕副千戶許瀚陣斬其偽將詹總兵等賊鋒披靡瀚論功陞欽依銅山寨把總本月倭寇屯住溪東村突至西關外燒屋殺人三月倭寇數千屯住三都土橋等處知縣龔有成召民兵與戰被殺死六十餘人自三月至五月劄住東關外分夥焚劫本年十月倭屯下美村圍後溪寨知縣龔有成發為銳手助之死守二十日圍解

四十一年六月海寇許朝光犯懸鐘所本年十月倭寇數千攻圍本縣木柵知縣龔有成禦退之本月二十二日海賊吳平引倭賊襲陷懸鐘所城百戶羅倫



等被執千戶周華死之

四十二年海寇許朝光自銅山登岸攻圍奔安土堡殺擄六百餘人

四十三年倭突劫點燈山白葉洞等處百戶鄧繼忠討之擒其倭味佻咤咤等又有流倭突至金谿東西沈等地方千戶張鳳猗督兵勦禦同梁知縣家丁梁錫等擒其真倭四人通事一人又斬倭賊首級四顆本年五月賊吳平假以招撫為名人據梅嶺堡劫掠各村折毀房屋數百間載河梅嶺搆為賊巢

四十四年吳平謀人梅州土圍劫掠一空五月攻破

淳廣土圍六日內吳平賊數千圍攻縣城燒燬木柵及西關外房屋知縣梁士楚禦退之本年巡撫汪道昆夾策命戚繼光討吳平旬日賊縛其巢黨陳進卿獻于師諸軍夜從間道夾進大破之賊遁入南灣繼光追擊之俘斬萬五千人賊首吳平潛遁都司傅應嘉把總許瀚等率舟師追至交趾洋而還

四十五年三月吳平夥黨林道乾等船五十餘隻自走馬溪登岸攻陷五都山南村土圍又攻廐下村十圍焚殺不計本年吳平夥黨會一本等船百餘隻自泊浦灣登岸劫擄海口等村



隆慶二年九月會一本夥賊劫掠饒平詔安縣境副  
總兵張元勳領兵繇陸路截殺于塩埕斬首三百餘  
級又大敗會一本于大牙灣斬首三百餘級

三年五月內會一本誘倭千餘泊船于雲蓋寺柘林  
等灣閩廣軍門會兵船勦滅之

五年六月廣賊楊老等大船三十餘隻來泊南灣月  
餘謀犯閩地僉事梁士楚督同海防同知羅拱辰統  
發兵船追殺之

萬曆三十二年海賊周四老猖獗知縣黎天祚擒其  
一魁縊殺于城上以殉賊半

四十六年海賊袁八老大船數十隻沿劫詔安海濱  
地方後招撫之

天啓四年賊首麥有章沈金目等在于烏山椽仔林  
等處聚黨結巢穴流劫各村堡夜至縣城外焚掠不  
數月百戶易彌光率官軍協同鄉民討平之

六年海寇楊六楊七等船百餘艘直至懸鐘勝澳卸  
石灣等處燒兵船二十餘隻仍登岸焚燬居民房屋  
店舍四十餘間沿劫海濱地方殺戮無計

崇禎元年五月初三日海賊周三老駕船百餘隻泊  
卸石灣港內登岸焚屋六十餘間殺傷三十餘人擄



去十餘人擁賊衆直抵懸鐘所北城下吶喊城上矢  
砲交下及鄉兵設伏合攻迺退本年有賊數十人駕  
小艇直至城外東溪劫擄人人莫敢敵後自退去本  
年五月初七初八兩日周三老賊船淹至內港象頭  
儂塘東崎頭西崎頭等處焚掠甚慘西崎頭土城內  
人遁去僅存十四人賊盡屠之

六年海賊劉香有船千餘艘沿劫詔安懸鐘各處經  
戮無計本年十月初十夜劉香駕船二百餘隻泊卸  
石灣登岸焚屋三十餘間擁至懸鐘北城下城上射  
却之

七年有紅毛番船泊銅山及五都地方焚殺甚慘後  
被官兵縱火焚之船燬被擄裔無一人還者

十六年山寇余五姐犯四都縣所官督兵迎戰於半  
沙埔武生沈致一林惺南許和公陣沒兩印官亦陷  
焉黎明縣衆盡發七村精銳衝鋒徑搗文家寨賊營  
奮奪以歸是冬賊崔馬武迫城劄營西沈夜守陴者  
擒踰堞奸細鄭公觀梟示賊解去次年賊葉積復越  
縣西掠吉林西潭一帶聞官兵追急望潮境遁

國朝順治元年饒寇震隣遠近響應近郭居民有挈  
家海濱以避者



言安縣志卷之七  
二年春亂益衆八月十五日賊與官兵交戰于章郎埔漳潮司之舊址賊陣盡殲民間先傳有漳潮戰場讖語至此而驗

三年四月初六夜賊襲縣城殺隆武所署官朱捷括城中蓄積無遺午後舊弁陳習山黃岡汛弁胡仲慥各帶丁壯鄉勇至賊重挾猗心戀戰各尋便墜城遁援兵自城西南角上賊亦有就擒者

五年春大饑借名起義者殺防將馬守憲挾縣正官守城四九甲官陂江黃等賊應之擁犯漳浦敗還據縣剽師至官民無辜波及者宛如山積事雖少定

諸賊首割據縣西牛皮徑以內兩賊民租阻隔天日者十餘年鎮兵間道進剿賊僞就撫師還如故

九年海逆聞漳詔皆僞鎮屯札良民掠徵殷戶子衿追出僞案亡命流離無脫者

十一年賊毀城池縣治學宮公私廬舍萬餘區僞提督黃萬等賊陷溪南堡擄殺如洗堡牆亦盡摧平十三年建城及工竣奏凱復命始末詳建置志

十五年正月萬禮賊艘覆沒沿江寨堡城門盡閉破菁山磁灶等二十六鄉皆精騎奄忽可及之地竟賊解無一步隻騎至者



十六年海逆人犯金陵二都環沙寨餘孽江警庸等  
表結響應已尅期發矣南陂鄉約林時脩密報歐令  
以亂作禍亦及饒就近馳懇饒備吳迅發合剿脩親  
向導寨潰元克就縛饒詔俱幸毋堵是年賊敗金陵  
遠遁餘黨有自銅山入雲霄就撫者先所俘掠子女  
鬻而哭聲震天有逃烏山結巢流劫者賊魁蔡四等  
相繼擒斬解散掙脫幽囚男女一百餘人

康熙十三年海逆篡踞廈門亂兵乘機殺防將攻民  
堡貢生沈家梓被殺家及寨衆擄殺幾盡僞兵蜂屯  
蟻擁援潮及搬移續順公兵眷太徒絡繹月以萬計

名民奔命顛沛百十里間一望白骨縱橫

志土寇

設兵靖盜謂之塞流分職治民是爲端本蓋治得  
其道卽方外之異類不難撫以爲民治失其方卽  
田間之壯夫亦欲起而爲盜自白弄兵潢池之渠  
魁每有傑出之才智使官于其地者早識其人薦  
拔而收用之俾無憂于貧賤安樂其室家一旦有  
事故其才智皆吾之于城腹心也不爲于城腹心  
而反爲強寇勁敵豈可專咎弄兵潢池者哉舊志  
載吳平奢容兩事卽可以悟化異類爲民驅難夫



為盜之理前事之失後事之師因附于武備之末  
志士冠

舊志劇賊吳平四都人為入短小精掉有智略為兇  
與群兒牧即部署諸將號令皆如法群兒已畏服之  
往往多奇異已為人家奴厭之去為盜盜掠其主人  
德主人翁善遇之其主母嘗苦平平令賊以壺水繫  
其兩乳令裸身磨米身動則壺水搖以此為樂平既  
為盜不肯居人下先後巨賊如許朝光林道乾等一  
本等皆驍勇膽力過人然必推平亦偃然居群賊  
上威南塘號名將猶憚平平所設者與相當號為

勁敵此其英雄必有大過人者平敗遁南溟料大歸  
且迫之與其徒百餘人駕小舟遁去舟用短橈如今  
俗名嚴腳橈百人齊盪舟小力疾雖淤泥淺水其行  
如飛平竟以此得脫或言林道乾後王東南海島中  
平亦變姓名浪遊江湖間皆不可知然往有人親見  
平鮮衣怒馬在京浙間為富商大賈平已炙其面面  
皆炙瘡人無有識者後平以乘肩輿過故友處掘取  
金銀諸寶物後不知所之

舊志徭人

漳邑深山中皆有之俗呼番客

桂海虞衡志徭本盤瓠之後范曄後漢書盤瓠帝嘗



之畜狗負少女入南山止石穴中生六男六女因自  
相夫妻織績木皮染以木實好五色衣服製裁皆有  
尾形性鷲悍言語侏離其後滋蔓號曰蠻裔蓋楚粵  
爲盛而閩中山溪高深之處間有之漳徃人與虔汀  
潮接壤處亦以槃盞雷爲姓隨山種挿去瘠就腴編  
荻架茅爲居善射獵以毒藥塗弩矢中獸立斃其質  
易商賈刻木大小短長爲驗後曾魁亦有辨華文者  
山中自稱狗王各畫其像犬首人身歲時祝祭族處  
喜讐殺或侵負之一人訟則衆人同一山訟則衆山  
同常稱城邑人爲河老謂自河南遷來畏之繇陳元  
光將卒始也明初設撫徃土官令撫綏之量納山賦  
其賦論刀若干出賦若干或官府有征剿悉贖調用  
後撫者不得其人或索取山獸皮革遂失賦官隨亦  
廢徃徃駸出爲患若往年南勝李志甫輩之亂非徃  
人乎後山首峒丁略受約束但每山不過十許人烏  
獸聚散無常所漢網當寬之爾





前分界正

三



