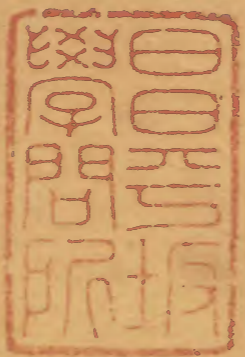


太平御覽

五十七



内閣文庫			
番號	漢	1842	
冊數	240	(57)	
函號	別	14	1

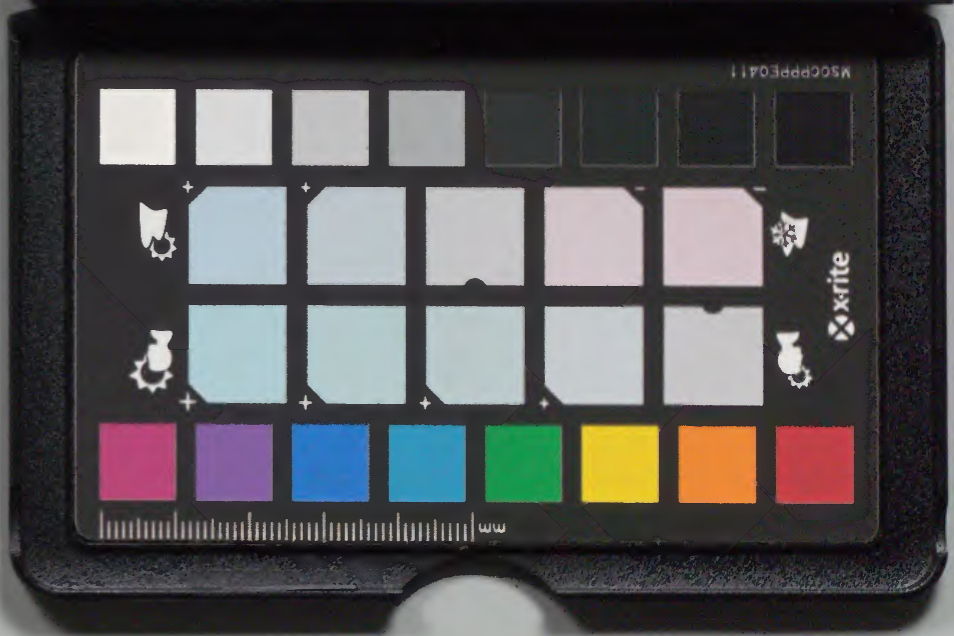


Kodak Gray Scale

A 1 2 3 4 5 6 M 8 9 10 11 12 13 14 15 B 17 18 19



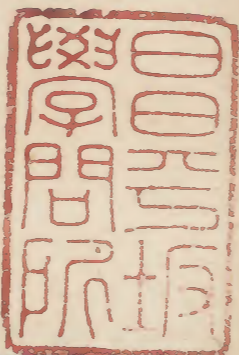
© Kodak, 2007 TM: Kodak











太平御覽卷之一百六十一

州郡部七

淺草文庫

河南道上

懷

孟

衛

相

洛

邢

英

趙

鎮

定

瀛

懷州

元和郡縣圖曰懷州河內郡禹貢冀州之域覃懷之地  
周為畿內及衛邦雍三國春秋時屬晉七國時屬韓



魏二國秦兼天下滅衛三州郡禹貢曰單懷底績至  
于衡漳

左傳曰周與鄭人蕪忿生之田州隄隕懷

又曰襄王賜晉文公以陽樊温原攢茅之田晉於是始  
啓南陽

元和郡縣圖曰河內縣春秋野王邑也

左傳曰晉人執晏弱于野王

漢志曰武德縣屬河內始皇東巡自以武德定天下  
故名之也

十道志曰脩武本寧邑也

韓詩外傳曰武王伐紂勒兵于寧故改曰脩武

韓非書曰秦昭王敗趙長平西伐脩武

漢書曰漢武帝將卒緱氏至汲縣之新中鄉得南越相  
呂嘉首因立為獲嘉縣

### 孟州

圖經曰孟州河陽郡禹貢冀豫二州之域則武王伐紂會  
盟津是也周為畿內蕪忿生之邑後為晉邑

左傳曰晉侯召王以諸侯見且使王狩仲尼曰以臣召君



不可以訓故書曰天河狩于河陽  
北齊書曰神武使潘岳鎮北城天使高永樂守南城以備  
西魏又東魏所築中渾城仍置河陽關故有河陽三城侯  
使

冀州圖經曰河陽在河內郡南六十四里有宮有闕

### 衛州

元和郡縣圖曰衛州汲郡禹貢冀州之域後為殷都衛縣  
界朝歌是也戰國時屬魏秦屬河東郡漢為汲縣地  
地理志河內殷之舊都周既滅殷分其畿內為三國詩

風坤廟衛是邶以封紂子武庚廟管叔尹之衛蔡叔尹  
之以殷豎人謂之三豎

史記周且以成王命興師殺武庚祿父殺管叔放蔡叔  
以殷餘民封康叔為衛君居河淇之間故墟

漢志曰朝歌屬河內紂所都周武王弟康叔所封更名  
衛王莽曰雅歌

劉子曰邑號朝歌墨子迴車

山川古今記曰黎陽國也詩書黎侯寓于衛是也

### 相州



元和郡縣圖曰相州鄴郡禹貢冀州之域春秋時地屬  
晉戰國時屬魏文侯使西門豹守鄴是也秦併天下  
為邯鄲上黨二郡之地漢高祖分置魏郡治鄴尚書曰  
河亶甲居相

後漢書曰道武帝幸鄴訪立州名尚書崔光對曰昔河亶甲  
居相宜曰相州道武從之

漢志曰魏郡領鄴館陶勗丘等一十八縣

魏書曰黃武二年以魏郡東郡為陽平郡西部為廣平  
郡廣平陽平魏平三郡為三魏也

圖經曰安陽紂都也在淇洹二水之間本殷墟所謂北冢  
是也

戰國策曰紂昔聚兵百萬左飲淇水使竭右飲洹水不  
流

洛州

十道志曰洛州廣平郡屬禹貢冀州之域春秋時為赤  
狄地後屬晉

禹貢曰覃懷底績至于衡漳

漢志曰廣平國領縣十六武帝征和二年改為平千國



宣帝復故王莽曰富昌

十道志曰洛水縣本漢斥漳縣也

漢志曰以其國斥鹵故云斥漳

又曰曲周屬黃平國莽曰直周

圖經曰邯鄲單蓋也邯山名謂邯山之盡所也

邢州

十道志曰邢州鉅鹿郡禹貢冀州之域秦併天下於此

置信縣屬鉅鹿郡

左傳曰凡蔣邢茅周公之胤也

郡國志曰邢州尚書坊東平地周百餘步其所鳴御音人

馬行上轟之有掘之即火出

十三州志曰鉅鹿唐虞時大麓之地尚書曰堯試舜百

揆納于麓之則林之火者堯之禪舜歆使天下皆見

之故合群臣與百姓納之大麓之野然後授受以明

邑禪也

冀州

十道志曰冀州信都郡

李公緒趙記曰趙武成王造壇臺之宮為趙都朝諸侯



故曰信都

史記曰秦記時有客說張耳曰兩君羈于難以獨立  
趙後扶以義可以就功乃求都歇立為都王居信都  
漢書曰項羽分趙立張耳為長山王居信都改曰襄國  
晉書曰張賓說石勒曰襄國因山憑險實形勢之國  
可都之遂都於此

晉書曰初童謠曰古在左月在右讓去言或入口古在  
左月在右胡字也讓去言為襄也或入口為國也尋  
為石勒所都

冀州風土記曰冀州聖賢之泉藪帝王之舊也

十三州志曰冀州之地古今京也人患剽悍故語曰仕宦  
不偶值冀部

### 趙州

元和郡縣圖曰趙州趙郡高貢冀州之域春秋時屬  
晉戰國時屬秦為邯鄲郡平棘縣地又趙國兩漢  
及魏以封建子弟

趙記云女子盛飾治容習絲竹長袖傾絕諸侯

史記蘇秦說趙曰當今之時山東之建國莫強於趙趙



地方二千里西有常山南有漳河東有清河北有燕  
漢志曰元氏屬常山縣王莽曰井闔亭趙公子元之封邑  
故曰元氏

十道志曰高邑縣趙房子之邑竹書紀年作斆子漢以  
為鄗縣

後漢書曰光武至鄗郡臣請即帝位於是設壇場於

鄗南千秋高亭王城陌

今趙州  
栢鄉縣

### 鎮州

十道志曰鎮州常山郡

元和郡縣圖曰禹貢冀州之域周為并州地春秋時為  
鮮虞國戰國時趙秦兼天下為鉅鹿郡

十三州志曰真定本名東垣以河東有垣故北加東耳

漢書曰高祖時代相陳稀反使趙利守東垣上自攻之  
不下卒罵帝怒增兵急攻城斬罵者改曰真定

漢志曰井陘屬常山郡

穆天子傳曰天子獵于銅山注曰燕趙謂山脊為銅即  
今井陘是也

史記曰秦始皇十七年攻趙王剪下井陘



元和郡縣圖曰靈壽縣本中山國都也

戰國策曰九門縣本為九室而居趙武靈王改為九門縣

史記曰趙惠王三十八年藺相如城九門大城

定州

十道志曰定州博陵郡高貞冀州之域虞舜十二州蓋并州之域春秋時鮮虞白狄之國後改為中山國中山記曰郡理中山以其城中有山故謂之中山又云郡治中人城

漢志曰盧奴縣屬中山以其城中之有山故謂之中山又云郡治中人城

漢志曰盧奴縣屬中山國盧水出焉

圖經曰安喜縣即古奴盧縣也有黑故池深而不流俗謂黑水為流盧不流為奴

十道志曰唐縣本春秋時鮮虞邑也漢為唐縣風俗通曰中入城北四十里有左人亭鮮虞故邑

圖經曰陘邑縣本七國時中山國之苦陘縣也

十道志曰鼓城縣春秋鼓之子邑漢下曲陽之地



春秋左氏傳曰晉荀吳圍鼓以鼓子為鞮歸

十三州志曰中山有上曲陽故加下耳

圖經曰北平縣本秦曲逆縣之地屬中山國

漢書曰高祖北征還曲逆上其城望室甚大曰壯哉縣

吾行天下獨見雒陽其是耳於是封陳平為曲逆侯

後漢書曰高帝北巡北兵以曲逆名不善改為補陰

### 瀛州

十道志曰瀛州河間郡高貢冀州之域舜十二州并為之境春秋時屬燕國秦併天下為河間郡漢為河間國

郡國志曰瀛州以地帶滄海物產滋瀛故以名之又云以瀛海為名

漢志曰河間國領縣四樂成侯井武隧弓高王莽曰朔定庶劬曰在南河之間

漢書曰武帝時望氣者云西北有女極貴遂訪之於河間得釣戈夫人

十道志曰博野縣本漢蠡吾縣地

漢志曰高陽縣屬涿郡王莽曰亭高以其在高河之陽故曰高陽



漢志曰東平野屬渤海郡以郡代有舒故其加東也

魏志曰高平郡屬渤海郡

十國志曰高平郡屬渤海郡

郡志曰高平郡屬渤海郡

郡志曰高平郡屬渤海郡

郡志曰高平郡屬渤海郡

郡志曰高平郡屬渤海郡

郡志曰高平郡屬渤海郡

太平御覽卷一百六十一終

太平御覽卷一百六十二

郡縣部八

河南道中

魏 博 莫 深 易

順 涿 劍 燕

檀 媯 平 營 德

棣 滄 具

魏州

元和郡縣圖志曰魏州魏郡禹貢兗冀二州之域在夏



即觀扈之國春秋時為晉地戰國時為衛魏二國之地秦滅魏置東郡滅趙置邯鄲漢以秦邯鄲之南郡東郡之地縣置魏郡後漢封曹操為魏王治鄴史記曰邯鄲亦漳河之間一都會也北通涿南有鄭衛俗與趙相類然近梁魯近義而務節

漢書曰邯鄲土廣俗新大率精急高氣勢輕為姦漢初分邯鄲之南部置魏郡

後漢書曰曹操為魏公操分魏郡為東西部置都尉郡縣志曰元城縣有沙麓山即春秋經所書沙麓山崩

後為漢元后興之象也

博州

元和郡縣志曰博平郡禹貢兗州之域春秋時濟之西界即攝地也戰國時為齊地秦漢為東郡也

左傳齊晏子對景公曰聊攝以東其為人也多矣

史記曰齊田單攻聊城歲餘士卒多死而聊不下魯仲連為書約之矢以遺城中燕將得仲連書泣三日猶豫不能決乃自殺

史記曰齊威王伐晉至北陵徐廣志注曰東郡之博平



莫州

十道志曰莫州大安郡其北歷代所屬與瀛州同唐景雲二年分瀛州置

漢志曰鄭縣屬涿郡王莽曰言符

圖經曰清苑縣本漢樂鄉縣也

漢志曰樂鄉屬信都王莽曰樂立

史記曰漢高祖過趙問樂毅有後乎對曰有樂臣叔遂樂叔於此

深州

元和郡縣圖曰深州饒陽郡禹貢冀州之域七國時為趙秦為鉅鹿郡地漢為饒陽縣隋置深州以州西故深城為名也

漢志曰饒陽屬涿郡在饒河之陽故名之

又曰安平屬涿郡王莽曰廣望亭漢書高帝六年封鄂千秋為安平

易州

十道志曰易州上谷郡禹貢冀州之域虞分冀州則為并州之地春秋時燕趙之分秦併天下為上谷郡地漢



置涿郡今州即涿郡之故安地也

又曰易縣本漢故安縣也

漢志曰故安屬涿郡漢書曰文帝封申屠喜為故安侯

九州記曰易縣西南三十里有送荆陲即荆軻入秦之

路也

河北路曰易縣前五公城王潭不從王莽潭子興生五子

避隱於北海毋祖並封為侯

十道志曰涿水縣本漢道縣也

又曰容城屬涿郡莽曰深澤

漢志曰道屬涿郡莽曰道屏

漢書年表曰景帝封匈奴降王隱強為道侯

十道志曰遂城戰國時遂縣漢之北新城

史記曰趙悼襄王二李牧將攻燕拔武遂

漢志曰北新城屬中山國莽曰朔平土地十三州志曰

河間有新城故此加北

幽州

釋名曰幽州北幽昧之地故曰幽州

晉地道記曰幽州因幽都以為名



山海經曰北荒有幽都之山

爾雅曰北方之美者幽都之筋角者

晉地道記曰舜以冀州南北廣大分燕地北地為幽州

漢志漁陽郡屬幽州莽曰通路

史記曰顓頊都於帝丘其地北至南陵

又曰周文王之滅紂封召公於北燕

後漢書曰公孫瓚破劉虞盡有幽州之地

禮記曰武帝克商封黃帝之後於薊

漢志曰安次縣之屬渤海郡又續漢志曰安次縣屬

### 魚陽郡

圖經曰武清縣本漢之雍奴縣也

水經注曰雍奴藪澤之名四面有水雍不流曰奴

魏志曰張郃傳曰從擊譚於渤海別將圖雍奴大破

之

### 順州

方輿志曰歸順州其地乃燕之北境燕太子丹使荆軻  
獻地圖即謂此也即元順之北境燕太子初以置歸化  
順義二郡同領懷柔二縣又立歸順州以理焉



涿州

圖經曰涿州涿郡古涿鹿之地舜十二州為幽州地貢禹為冀州之域春秋戰國為燕國之涿邑漢高帝置涿郡史記曰黃帝與蚩尤戰於涿鹿之野

漢志曰涿郡高帝置莽曰垣翰屬幽州領縣二十九

薊州

圖經曰薊州漁陽郡禹貢冀州之域春秋及戰國時屬燕秦時於此置漁陽郡二漢因之

又曰漁陽縣本北無終子國也有無終山城

漢志曰無終屬右北平故無終子國也

燕州

釋名曰燕苑也在涿鹿山南宛宛然以名之

史記燕秦說燕文侯曰燕東有朝遼解東北有林胡樓煩西有雲中九原南有呼池易水地方二千里帶里數十萬南有碣石雁門之饒北有棗栗之利民不但作而足于棗栗矣此所謂天府也

又貨殖傳曰燕秦千樹栗以此封侯

十萬石曰檀州



十道志曰檀州密雲馬貢莫州之域春秋戰國時並為燕地秦為漁陽郡在漢領白檀等十二縣

又曰本漢厖溪縣漁陽屬郡

漢志曰厖溪屬漁陽莽曰敦德

又曰燕東有漁陽郡

漢書曰漢李廣弭節白檀

魏書曰曹公越北塞歷白檀破九于柳城

續漢書曰白檀縣即右北平

十道志曰

十道志曰媯州媯州郡禹貢冀州之域舜暨周為幽州之域春秋戰國並屬燕國秦併天下為上谷郡為潘縣也

漢志曰燕西有上谷郡

又曰上谷郡秦置莽曰朔調屬州領縣十五

又曰潘縣屬上谷郡莽曰樹武

晉太康地理志曰潘縣更屬廣寧郡

史記曰軒轅黃帝戰於阪泉之野

十道志曰阪泉在懷戎縣



周書曰黃帝殺蚩尤於中冀名曰絕轡之野其地  
史記曰燕築長城自造陽至襄平

平州

十道志曰平州北平郡禹貢冀州之域舜十二州為營州  
之境周為幽州之地春秋特為山戎孤竹白狄肥子二  
國地秦兼天下為遼西郡肥如縣地

漢志曰肥如屬遼西郡肥子莽燕燕封於此

魏志曰曹公北征烏丸田疇自盧龍道引軍出盧龍  
塞壑山堙谷五百餘里經曰檀歷平岡登白狼望柳

城道今在盧龍縣

營州

十道志曰營州柳城郡禹貢冀州之域其在十二州為營  
州地周為幽州春秋為山戎之地戰國時屬燕秦漢為  
遼西郡

郡國志曰北當營室故曰營州

漢志曰遼西郡秦置屬幽州領縣十四

後漢輿地記曰舜分齊營州之域燕西置營丘郡於其  
城內今柳城縣有營丘城



德州

郡縣志曰德州平原郡禹貢兗州之域春秋戰國時齊地秦兼天下為齊郡地漢分齊郡置平原郡

十道志曰平原郡高帝置王莽曰河平領縣十九

漢志曰脩縣屬信都莽曰修治

郡縣志曰安德縣有禹津枯河禹貢九河之上

漢志曰禹縣屬平原王莽曰河平

郡縣志曰棣州樂安郡禹貢青州之域又曰兗州之域春

秋曰為齊地秦併天下為齊郡漢為平原渤海千乘

三郡地

十道志曰厭次本漢富平縣

漢志曰富平侯國屬平原郡王莽曰樂陵亭後漢明帝改為厭次

漢書東方朔傳曰朔平原厭次人也

十道志曰蒲臺本漢溫沃縣也

漢志曰溫沃縣屬千乘郡莽曰近亭

滄州

十道志曰滄州景城郡禹貢兗州之域虞舜及周為



禹州之域春秋時屬齊晉七國時屬齊趙  
漢志渤海郡高帝置莽曰迎河在渤海之濱因以為  
名也

圖經曰渤海濱滄州之地屬趙分居多

十三州志曰渤海風俗鶻戾多氣力輕姦亮

十道志曰清地縣漢之浮陽縣也

漢志曰浮陽屬渤海郡莽曰浮城

十州志曰浮陽水所出東入海

漢書曰宣帝時渤海飢盜賊起龔遂單車入境平之

後勸叛者賣劍買牛民皆知勸

漢志曰平章縣靈帝改曰饒安屬海郡

又曰樂陵縣屬平原郡莽曰美陽

### 具州

郡縣志曰具州清河郡禹貢兗州之域春秋時屬晉七

國時屬趙秦兼天下以為鉅鹿漢又分置清河郡

十道志曰露室女之方桑孔子過之以自待

古詩曰枯桑知天風海水知天寒

繁欽桑賦曰上似華蓋紫極比形下象鳳闕萬桶一楹



太平御覽卷一百六十二終

太平御覽卷一百六十三

州郡部九

河北道下

蒲

絳

晉

澤

潞

遼

沁

隰

慈

汾

并

石

嵐

代

忻

蔚

朔

雲

蒲州

十道志曰蒲州河東郡置在河東縣本漢蒲坂地



本舜所都

左傳曰晉公獻滅魏以賜畢萬服虔注曰在晉之蒲坂

史記曰李布為河東太守文帝謂布曰河東吾股肱郡也

博物志曰河東有山澤近塩沃土之人不才漢興少有名人

郡國志曰猗氏縣猗頓所居之地魯窮士也問術於陶朱公公教之畜五特遂富漢因之名縣

史記曰魏都安邑惠王三十一年秦用商君東侵地至河而齊趙數破我安邑近秦於是從君大梁

漢志曰河東郡漢置莽曰北陽領縣二十四

又曰蒲坂故曰蒲秦更名莽蒲城應劭曰秦始皇東巡見長坂故因加坂孟康云晉文公以賂秦人還蒲魏人喜曰蒲反矣遂名之

絳州

郡縣志曰絳州絳郡禹貢冀州之域春秋時屬晉戰國時為魏地秦三十六郡為河東郡



後漢書曰章帝元和三年行幸安邑觀鹽地

晉太康地志曰安邑有司鹽都尉別領兵五千

十道志曰正平縣有九原一名九原即趙簡子觀處

漢書曰元鼎六年幸緄氏至此聞南越破遂立為聞喜

縣

圖經曰聞喜縣有董澤左傳曰董澤之蒲可勝既乎

晉州

元和郡縣志曰晉州平陽郡禹貢冀州之域堯舜所都  
周為冀州之地春秋時其地屬晉戰國時韓秦為河

東郡地

十道志曰本漢平陽縣也

漢志曰平陽縣屬河東郡以其在平水之陽故名之

兩河記曰洪洞縣以此地固重複控扼要險故曰洪洞

焉

漢志曰襄陵屬河東郡王莽曰幹昌以晉襄公之陵以

為名

十道志曰霍邑漢魏縣也

漢志曰魏屬河東郡周所屬也王莽曰黃城



澤州

元和郡縣志曰澤州高平郡禹貢冀州之域春秋時屬晉戰國時屬韓秦兼天下今州即上黨郡高都縣之地也

史記曰秦使武安郡白起攻趙發兵拒秦，大破趙於長平

十道志曰澤州以獲澤為名

晏子曰舜漁于獲澤

漢志曰高都屬上黨郡有天井關

元和郡縣志曰高平縣本漢泫氏縣也

漢志曰泫氏上黨泫水出也

竹書紀年曰惠王九年晉取泫氏

潞州

元和郡縣志曰潞州上黨郡禹貢冀州之域殷為黎國春秋時屬晉又兼有潞子之國秦為上黨郡地

隋圖經曰上黨南陽古以為縣實都也

漢志曰上黨郡秦置屬并州有上黨關

又曰壺關屬上黨郡黎侯國今有黎亭



釋名曰上黨上所也在山上其所最高故曰上黨

漢志曰長子縣屬上黨郡周史辛甲所封師古曰長讀長短之長

竹書紀年曰梁惠王十二年鄭取屯留尚子即長子之地也

左傳襄十九年曰晉人執衛行人石賣于長子執孫蒯于屯留

又曰鄭伯如晉晉人執諸銅鞮

晉太康地記曰銅鞮故晉大夫羊舌赤邑時號為銅

鞮伯華漢以為縣

### 遼州

圖經曰遼州樂平郡禹貢冀州之域春秋特其地屬晉戰國屬韓後屬趙秦漢為上黨郡貞觀中避諱改為儀州後又為箕州後為遼州

十道志曰和順縣本漢沾縣地即諱閑與邑

漢書高帝記曰韓信破代相夏說於閑與

漢志曰沾縣屬上黨郡有沾水出壺關

### 沁州



十道志曰沁州陽城郡本漢穀遠縣地

漢志曰穀遠屬上黨郡王莽曰穀遠

晉地記曰穀遠今名孤遠後代語訛耳

十道志曰綿上縣亦穀遠縣之地以縣西有綿上焉蓋

晉介子推之地

隰州

圖經曰隰州大寧郡夏殷已前其地與箕沁同在周為  
晉之北鄙

郡國志曰 所前二里有泉下隰故取下隰之義為名

十道志曰 和縣本漢狐讎縣也

漢志曰狐讎縣屬河東郡

慈州

郡縣志曰慈州文成郡禹貢冀州之域春秋時晉之屈

邑猷公子吾所居也秦併天下即河東郡之北屈縣

漢志曰北屈王莽曰朕北應郡曰有南屈故稱北

元和郡縣圖曰吉昌縣有姚襄城西臨黃河控帶龍門

孟門之險周齊交爭之地齊后主武平二年遣斛律明

月破周兵于此城下



郡國縣道記曰呂香本洪之北屈有騏縣

漢志曰騏屬河東郡侯國

汾州

十道志曰汾州西河郡禹貢冀州之域其在虞夏及周  
屬并州春秋時晉地六國時屬秦併天下屬太原郡  
左傳僖二十四年曰晉侯賞從亡者介之推不言祿七亦  
弗及遂隱而死晉侯求之不獲以緡上為之田曰以志  
吾過且旌善人

元和郡縣志曰子夏居西河吳起守西河皆為此也

并州

元和郡縣志曰并州太原府禹貢冀州之域春秋時  
為晉戰國時為趙地秦併天下置太原郡

尚書禹貢曰既脩太原至于嶽陽

春秋元命苞曰并之為言精合交并

釋名曰并者兼并也言或并或設

左傳曰晉荀吾敗狄於大鹵

太康地記曰并州不以衛水為號不以恒山為稱而云  
并者蓋以兩國之間乎



牽招說幹曰并州左有恒山之險右有大河之固北有強胡宜速迎尚併力觀變幹不從故敗

史記曰智伯率魏攻趙襄子于晉陽引汾水灌其城不沒者三板

漢志曰太原郡秦置有監官在晉陽屬并州領縣二十

一

又曰榆次屬太原郡王莽曰太原亭

史記秦本記曰莊襄王使蒙毅攻趙榆次

漢志曰陽曲屬太原應劭曰黃河十里一曲當其陽故

曰陽曲

石州

元和郡縣志曰石州昌化郡禹貢冀州之域虞及周屬

并州春秋時屬趙亦為白狄之地在秦為西河郡之

離石地

史記曰秦伐趙取離石

前趙錄曰今離石左國單于所徙庭是也

嵐州

元和郡縣志曰嵐州樓煩郡禹貢冀州之域春秋



時為晉國後屬趙李樓煩故地秦為太原郡之漢  
為太原郡之汾陽地

史記曰趙惠文王主父行地遂出代西遇樓煩王於  
西河而破其兵取其地為縣

漢書項羽傳曰漢有善射者樓煩楚挑戰樓煩輒  
射殺之使射羽羽大怒瞋目叱之樓煩目不能視手  
不能發

代州

元和郡縣志曰代州鴈門郡古并州之域春秋時晉

地戰國時屬趙秦置三十六郡鴈門是其一焉漢因  
之

爾雅曰北陵西踰鴈門是也

地理志曰自傍陰山至高閼代王以為塞

漢志曰鴈門郡秦置句注山在館

王莽曰填狄屬并州領縣十四

山海經曰鴈門出其間在高柳代中

十道志曰五臺縣本漢慮獠縣

漢志曰慮獠屬太原郡



又曰崞縣屬鴈門王莽曰崞張

忻州

元和郡縣志曰忻州定襄郡古并州之域春秋時為晉國戰國時為趙地秦漢為太原郡地今州即漢太原郡之陽曲縣也

十道志曰忻州置在秀容縣本漢曲陽縣后漢末於此置九原縣

元和郡縣志曰秀容城刘元海新築元海感神而生姿容秀美因以為名

蔚州

元和郡縣志蔚州安邊郡禹貢冀州之域虞及周屬并州春秋時地晉屬戰國時屬趙秦漢為代州漢志曰灵丘屬代郡瓚曰灵丘之瓚在趙武灵王之前也

漢書曰酈食其說漢王曰杜白馬之津距飛狐之口晉書曰建興中劉琨自代出飛狐口奔於安次

朔州

元和郡縣志曰朔州馬邑郡屬禹貢冀州之域虞及



周為并地春秋時為北狄戰國時屬趙秦為鴈門  
郡漢為鴈門郡之馬邑也

漢志曰馬邑屬鴈門郡王莽曰章昭  
晉太康地記曰秦時建此城輒崩不成有馬周旋馳  
走反覆父老大異之因依以築城遂為馬邑

雲州

元和郡縣圖曰雲州雲中郡禹貢冀州之域虞及周  
為并州之域春秋時為北狄地戰國時其地屬趙  
秦鴈門郡地漢雁門郡之平城縣也

漢志曰平城東郡都尉治王莽曰平順

郡國志曰雲中五原嶧出口成冰言苦寒也

漢書曰七年上自將擊韓王信于銅鞮信亡走匈奴  
與匈奴共拒漢上從連戰乘勝逐北遂至平城為匈  
奴所圍七日用陳平秘計得出

元和郡縣志曰後魏道武於此建都東至上谷西至  
河南南至中山北至五原地方五千里以為匈奴文  
改為司州牧置代戶







釋名曰雍州在西山之內雍醫也

應劭注漢書曰四面積高曰雍

爾雅注曰河西其氣蔽壅也

晉太康地志曰雍州西北之位陽所不及陰氣壅遏故以為名

呂氏春秋曰西方為雍州

三輔黃圖曰始皇表河以為秦東門表汧以為秦西川又東方朔曰三輔之地南有江淮北有河渭汧隴以東商雒以西厥壤肥饒此所謂天府陸海之地也

後漢書曰董卓徙都長安謂陳紀曰三輔平敞四面險固土地肥美號曰陸海

### 華州

十道志曰華州華陰縣置在鄭縣高貢雍州之域

國語曰鄭桓公為周司徒食菜咸林也

左傳曰晉侯許賂秦伯以河水外列城五南及華山

史記曰秦武公十一年初縣北鄭

爾雅曰河西華南之美者有華山之金玉焉

魏志曰董卓徙都長安華求出為下邳令



水經曰渭水東經平舒城即江神返璧於華陰平舒道遺鎬池君之處也

尚書秦誓曰歸馬于華山之陽放牛于桃林野

同州

十道志曰漢王定三秦關中置三郡以塞國為河上郡後罷三郡以為內史武帝改為左馮翊

應劭漢官解詁曰馮翊翊蕃故以為名

水經曰洛水東南經沙阜東西八十里南北三十里俗名沙苑

史記曰魏文侯十六年伐秦築臨晉

十六國春秋曰苻健時河渭溢蒲津監登一履于河中長七尺健歎曰覆載之內何所不有

漢志曰臨晉縣有河山水祠又郊祀志祠河于臨晉

博物志曰馮夷華陰人得道為河伯

岐州

元和郡縣圖曰岐州扶風郡今為鳳翔府禹貢雍州之域

國語曰周之興也鸞鷟鳴于岐山



史記曰秦文公作廊時灵公作吳陽上時又作下時  
又曰始皇二十九年巡隴西北地出筭頭山過回中  
三秦記曰陳倉山上有石鷄與山雞不同趙高燒山  
鷄飛去而石鷄不去晨鳴山頭聲聞三十里或云  
玉鷄

### 耀州

五代史曰耀州本京兆府華原縣唐末李茂貞據鳳翔  
僭行黑制建為耀州以義勝為軍額命溫韜為節度使

### 乾州

又曰本唐之奉天縣也唐末李茂貞建之為利後唐因之  
不改

### 隴州

元和郡縣志曰隴州汧陽郡禹貢雍州之域秦文公所  
都漢為汧縣屬右扶風

禹貢曰道汧及岐州至于荆山

說文曰隴天水大坂名也

三秦記歌曰隴頭流水鳴聲嗚咽遙望秦川肝腸斷絕  
又曰隴渭西關也其坂九迴不知高幾許與上者七日



乃得越

漢志曰隃麋屬右扶風即今之汧陽縣

分州

元和郡縣圖曰邠州新平郡禹貢雍州之公劉所居之地秦為內史地漢為右扶風本作幽字開元中以幽與幽字相涉改為邠

左傳曰畢原豐邠文之昭也

十道志曰宜祿縣本漢鶉觚縣後魏又分置東陰盤縣元和郡縣圖曰秦使蒙恬北築長城天於北原築城

以觚奠酒而祭有鶉飛止觚上因以名縣

元和郡縣圖曰新平本漢漆縣

涇州

元和郡縣圖曰涇州安定郡禹貢雍州之域春秋時屬秦始皇時屬北地郡漢置安定郡

山川記曰安定處山谷之間昆戎舊壤迫近夷狄修習武備人皆以馳射為事

詩大雅曰豳人不恭敢拒大邦

寧州



元和郡縣圖曰寧州彭原郡禹貢雍州之域周時為義渠戎王國至秦昭王殺義渠戎王并其地始皇時為北地郡漢因之

漢志曰義渠道屬北郡王莽曰義溝

### 慶州

元和郡縣圖曰慶州順化郡禹貢雍州之域古西戎地

漢志曰郁郅屬北地郡有牧苑官莽曰功著

水經曰尉季亦曰不窋疑郁郅之訛也

十道志曰樂蟠縣本漢略畔道也

漢志曰略畔道莽曰延年道有略畔山俗呼曰各盤音訛耳

### 原州

元和郡縣圖曰原州平涼郡禹貢雍州之域秦始皇時屬北地郡漢為安定郡

漢志曰高平屬安定郡莽曰陸舖

漢書曰漢父十四年匈奴入蕭關殺北地都尉

十道志曰蕭關在原州

後漢曰隗囂使牛邯守瓦亭關



十道志曰蕭關瓦亭在平涼郡

十道志曰靈州

元和郡縣圖曰靈州靈武郡禹貢雍州之域秦併天下為北地郡漢高為平富縣也

十道志曰靈州有赫連勃：所置果國

圖經曰周宣政二年破陳將吳明徹遷其人於夷州江左之人崇礼好學習俗皆化因謂之塞北江南

鹽州

元和郡縣圖曰鹽州五原郡禹貢雍州之域漢置五

原郡地有五原因而名之

史記曰漆沮之地有義渠胸衍之戎即此地

漢志曰馬嶺屬北地郡以川形似馬嶺故以為名

十道志曰馬嶺今鹽州地

郡縣圖曰後魏為西安州以其有鹽池又改為鹽州

鄜州

十道志曰鄜州洛交郡禹貢雍州之域春秋時秦地始皇時為上郡漢為郡雕陰縣地

漢志曰雕陰屬上郡有雕陰山



漢書云匈奴南侵至朝那膚施即此地

坊州

元和郡縣圖曰坊州中部郡禹貢雍州之域春秋時翟國漢為右馮翊翟道縣之地周置馬坊唐高祖因置坊州取馬坊為名

郡志曰城本三秦高奴之地翟道故城即今郡城是也俗謂之高接城

延州

元和郡縣圖曰延州安郡禹貢雍州之域春秋時白狄

所居秦漢屬上郡高奴之地項羽以董醫為翟王居高奴即其地也

漢志曰膚施屬上郡有五龍山

水經曰渭水東經高奴水漢志高奴水合豐林水謂之清水

丹州

元和郡縣圖曰丹州咸寧郡禹貢雍州之域春秋為白翟所居秦漢為上郡地

隋圖經集記曰義州春秋時白翟也其俗語云丹州白



窳即白翟語訛耳

綏州

元和郡縣圖曰綏州上郡禹貢雍州之域春秋白翟所居秦併天下為上郡漢初屬翟國後改為上郡

銀州

元和郡縣圖曰銀州郡禹貢雍州之域春秋時白翟地秦為上郡漢為河西郡固陰縣地

前漢志曰固陰屬西河莽曰方陰

師古曰固陰縣在固水之陰因以為名也今有銀川

銀水即是舊名猶存字但變耳

麟州

元和郡縣圖曰禹貢雍州之域秦漢為雲中隋為勝州天寶中分勝州地置麟州

夏州

元和郡縣圖曰夏州朔方縣禹貢雍州之域春秋及戰國屬魏秦併天下屬上郡漢武分置朔方郡

詩經曰王命南仲城彼朔方

十六國春秋曰赫連勃勃于朔方縣築大城既成下書



曰今都城已建宜立美名朕方統一天下一君臨萬國  
都城宜以統萬為名

水經注曰統萬城勃勃蒸土所築

又曰朔方縣有契吳山縣勃勃北遊登之歎曰美哉  
斯阜臨廣澤而帶清淵吾行地多矣自馬嶺以北  
大河以南未有若此之善者也

漢志曰朔方沿窳渾奔曰溝搜窳渾有道西北雞鹿塞  
又曰三封屬朔方郡今長澤縣有三封故城

### 豐州

元和郡縣圖曰豐州九原郡禹貢雍州之域秦漢地

### 勝州

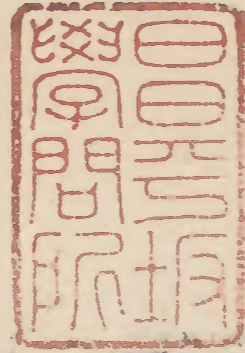
元和郡縣圖曰勝州榆林郡禹貢雍州之域春秋時  
戎狄地戰國時晉趙地秦漢為雲中郡

秦本紀曰始皇十三年伐趙取雲中因以為名

却圖志曰雲中郡領雲中咸陽旗陵沙南北興武泉  
原陽定襄武進成樂十一縣

十道曰遂城戰國時秦併天下為以十三州之故以  
為地策萬世之常也





其此書萬世之常也

其此書萬世之常也

其此書萬世之常也

其此書萬世之常也

其此書萬世之常也

其此書萬世之常也

其此書萬世之常也

其此書萬世之常也

其此書萬世之常也

太平御覽卷一百六十四終



