

職原抄 上

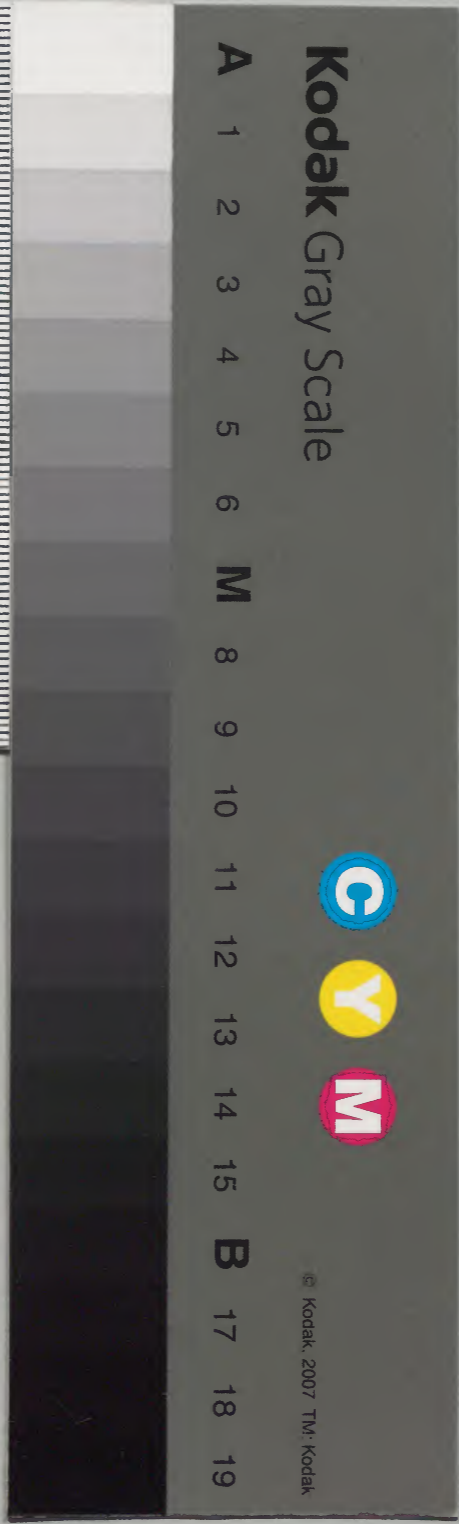
和書門		三〇七五七	類
二冊	九架	四八函	號

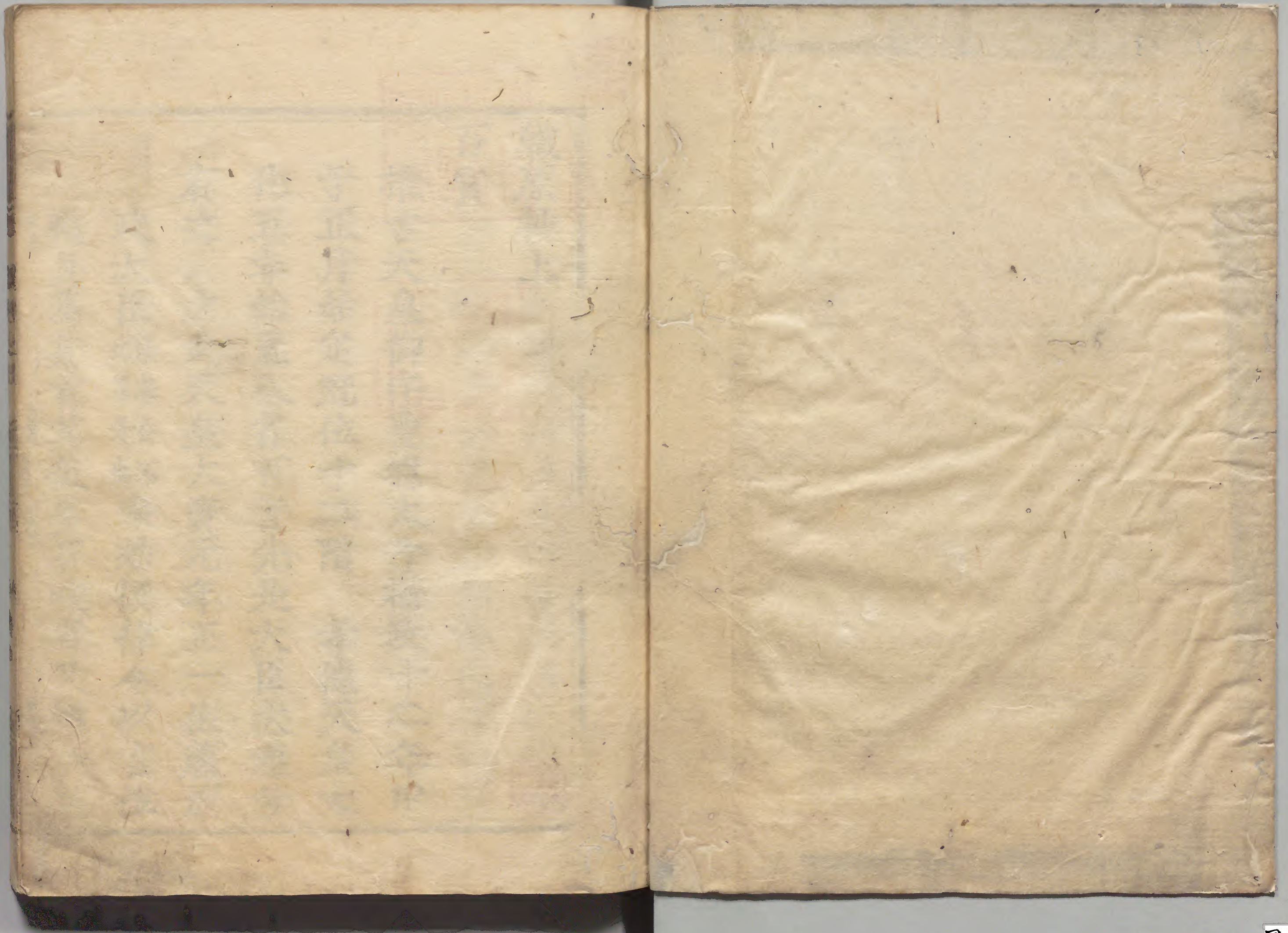
特 121-9

庫文閣内		和書
一四六函	二冊	三〇七五七
九架	冊	號

内閣文庫	
番號	和 30757
冊數	2 (1)
函號	特 121 9

特 121-9





皇古院

百官

職原抄上

推古天皇御宇聖德太子攝政十二年甲

子正月始定冠位十二階 孝德天皇大

化五年始置八省百官先是大臣大連号

有之 文武天皇大寶元年正一位藤原

太政大臣淡海公不比等是也奉勅撰律令以官位

及職負為其首其後多有減省又新加之

讀本

職原抄上

官謂之令外官但内大臣中納言等大寶
已前有其号然而不載官位令矣

神祇官

當唐大常寺

又云祠部

大常令

以當官置諸官之上是神國之風儀重天
神地祇故也昔人皇最初 神武天皇定
都於大和國橿原時以天照太神御靈八
咫鏡及草薙劔安置大殿同床而坐給蓋
如往古神勅由此皇居神宮無差別宮中

立庫藏此云齋藏官物神物無分

云云此

時天兒屋根命孫天種子命專主祭祀事
是乃執朝政之儀也第十代 崇神天皇
漸畏神威鑄改鏡劔奉安置神代之靈器
於別所是皇居神宮相分之初也 垂仁
天皇御宇 天照太神鎮坐伊勢國度會
郡五十鈴河上之時命中臣祖大鹿嶋命
為祭主其後葉代代為祭主朝廷被置官

以後神祇官伯

昔為祭主頭

伊勢神宮祭主又

各別但見伯職掌掌為祭主

云

然乃其

職已一本為一體以之可知者也然乃祭

官之職者上古之重任也又神國之故以

當官置太政官之上乎

伯一人

相當從四位下

唐名大常伯

近代至二三位

又大卜令

又祠部尚書

昔者諸氏混任或又大中臣氏任之中

古以來 花山院御子彈正尹清仁親

王後胤相續他人不任之彼流四五品

之時給源姓雖任中少將任伯之日復

于王氏是近例也

大副

權大副

唐名大常卿

祠部外郎

相當從五位下也然而任祭主之輩至

二三位帶之多是四位五位任之大中

臣齋部卜部三姓之人任之

少副

權少副

唐名大常少卿

相當正六位上也近代五位官也三姓之人又任之

裕大

相當從六位上唐名大常丞

近代雖五位帶相當從六位

下正從皆是正六位中不分

以前三姓及中臣氏等任之

中臣者本大中臣一種也中臣清麻呂任右大臣之時初加大字然而其庶子

有不給大之族彼等苗裔猶稱中臣也

史大

唐名大常主簿

太政官

當唐尚書省又号鸞臺蘭省雖為官之惣号近代稱辨官也

當官統八省及諸國天下事悉決此官也故云都省本名乾政官

太政大臣一人

相當正一位唐名大師相國大尉

師範一人儀形四海無其人則闕云故

云則闕之官有德之撰故非其人者常

不任之又無職掌之官也太政大臣行

公事希例也雅實大臣在官時依別勅內弁叙位除日等被勤之

左大臣一人相當正從二位左僕射

官中事一向左大臣統領之故云一上

關白之人為左大臣時右大臣行一上

事是依關白與奪也

右大臣一人相當同左大臣唐名右僕射

已上謂之三公

異朝三公者皆則闕之官也為師傅保

職棟梁于諸官鹽梅于帝道者也是故

三公無所職置六卿令掌天下政秦漢

以來有相國左右丞相之号已知庶政

異于古三公也三公者象天之三台星

也三槐者周世外朝植三槐三公班列

其下槐者懷也懷遠人之義也我朝天

孫天降給時天兒屋根命津速產靈神孫中臣氏祖

天太玉命高皇產靈神奉天照大神

勅為左右之扶翼如今世左右相歟

神武東征之後天下一統二神之孫天

種子命天富命又為左右又上古無大

臣号喚執政之人稱食國政申大夫第

十二代景行御宇初以武内宿祢為

棟梁臣成務御宇初号大臣仲哀

朝又以大伴武持号大連大臣大連相

並知政事爾來代代有大臣大連之任

皇極天皇四年已始置左右大臣止大連

孝德天皇御宇以中臣鎌子連始為内

臣天智朝舉為内大臣賜藤原朝臣

姓此時其位在左右大臣上其後此官

久絕至光仁御宇藤原良繼魚名等

任之初次左右大臣之下凡内大臣者

令外之官也又有太政大臣之時任内

大臣頗似無其謂又太政大臣者天
智朝初置之皇子大友任之天武朝
皇子高市又任之孝讓天皇改云大
師藤原惠美押勝任之又改云太政大
臣道鏡法師任之後代皆云太政大臣
也多是贈官也文德御世藤原良房
任之忠仁公是也爾來連綿任之
唯大臣者文武天皇大寶三年正月

三品刑部親王爲知太政官事又聖
武朝大政大臣高市親王三男參議從
三位大藏卿鈴鹿王知太政官事是濫
觴云帥內大臣伊周歸京之後寬弘
二年列朝參大臣下大納言上五年唯
大臣賜封戶一千戶自稱儀同三司其
後絕久弘安六年太政大臣基具于時大納言
叙一位辭大納言七年唯大臣可令朝

參之由被下口宜而擬階奏連署之時被尋問官底多者不可為見任之由依申之無勅許云然而清家外記補任見任注從一位行儀同三司列內大臣下大納言上中家外記三條本補任非參議列次前內大臣實親正二上所為不同難一決者歟正應二年直轉太政大臣其後正應定實公永仁通賴公

嘉元實家公

攝政實經男

相繼任之是皆可

昇大臣之器暫沈淪之間依重其人慰

晚達令朝參者也而先朝

後醍醐院

御時前

大納言定房為名家任之可謂無念雖

然後日任內大臣之上者無是非歟

攝政關白者大臣兼之或去大臣職帶

之東三條入道攝政已來例也凡此職

者異朝唐堯時舉舜為攝政殷湯以伊

尹爲阿衡

當攝政也

周成王幼而即位叔父

周公且攝政是今攝政之儀也漢昭帝

又幼而即位博陸侯霍光奉武帝遺詔

攝政如周公故事然乃以周公且霍光

爲濫觴是也關白者漢宣帝立霍光猶

攝政非幼主之故霍光還政宣帝猶重

其人令關白萬機關白之号自此而始

云本朝仲哀崩皇后攝政平三韓

而歸筑紫誕生皇子在襁褓皇后猶攝

政遂臨天下六十餘年雖同正帝奉稱

攝政其後推古天皇朝皇太子廐戶

大皇子

推古姪也攝政

齋明天皇御宇皇太

子中大兄皇子又攝政清和天皇幼

而即位外祖忠仁公奉大文德遺詔而

攝政是本朝以人臣爲攝政之初也爾

來彼一門爲執政之臣又執柄必蒙一

座之一宜旨故稱一人又云然而閑院

太政大臣李公着關白左大臣賴通上久我

太政大臣雅實着關白左大臣忠通上是避

迨例也

大納言

令四人 相當正從三位 今從二位 唐名亞相 獻納 亞槐

其職掌與右大臣以上參議天下事云云

然者大臣不候之間奉行與大臣同

故云亞相之官也異朝上古少師少傅

少保是云三孤又云是三少三公之貳也故

云亞相漢以來為御史大夫者必轉丞

相依之有亞相之号然而御史之職當

中今彈正其義不叶爰稱德御世暫改

大納言号為御史大夫是故大納言唐

名為御史大夫不叶舊式者也令正負

四人也寬平御宇為正二人權一人

其後權官加增高倉御宇初為十人

先朝後醍醐天皇御時被定六人凡當官者

人臣之重職也可昇大臣之人任之而

光賴卿以來為諸大夫輩又任之然而

至今為重寄

中納言五令外官也唐名納言權官古來有之龍作黃門

相當今從三位

持統天皇六年始置此官其後罷之大
寶二年定官位今日無此官仍為令外

歟但慶雲四年又置之云云相當三位

也四位參議任之時執筆人即書從三

位人數近代為十人前朝被定八人其

後又不同凡任當官者參議勞二十年

以上檢非違使別當大辨宰相攝政關

白子為二位三位中將者近代大臣息三位中將等

直任非舊儀者也納言已上殊可撰其人之官

也

參議八人

相當正四位下 唐名諫議大夫 相公 八座

參議者諸臣之中四位已上有其才之人奉勅參議官中政之意也故非正官然而除目任之又例也四位任之者猶稱某朝臣三位已上稱姓朝臣也八座者異朝八座其職各別也本朝聖武天皇天平三年置參議大同御宇罷參議置五畿七道觀察使合八人弘仁

御宇罷觀察使皆為參議云 八人自

此而始依之有八座之号任參議有數道左右大辨并近衛中將有其才者藏人頭及勘七箇國公文受領等是也已上号見任公卿是也納言已上有封戶職田又每年除目有年給大臣隔年任諸國掾一人納言三年一度任掾一人參議者不任掾但獻五節之翌年給

之其外皆給諸國目一人史生一人是
分其俸之儀也
唯三宮大臣者每年給官爵爵即從五
位下官乃掾若內官也如三宮之儀
少納言三人相當從五位下
唐名給事中
昔者重職也三人必兼侍從拾遺補闕
之任也弘仁御宇置藏人所之後其職
掌遷於侍中仍少納言只掌鈴印等事

其職兼太政官中務省也近代可然之
諸大夫任之花族又任之兼近衛中少
將之例有之先者叙四位者避職四位
後帶之又常事也

外記

大三人
少三人

長

相當正六位上
相當正七位上

近代五位

外記

唐名外史

或門下錄事

太政官中有三局左右辨官

左右大史
掌其局

外記是也近代左大史兼左右此云官

務外記上首此云為務仍今稱兩為也
外記恒例臨時公事除目叙位等事奉
行之官也尤為重職近代清中兩家任
其職於少外記者彼兩家輩同門生等
依器量任之

辨七人

左右大辨二人

相當從四位上
唐名尚書

左右大丞

官中事大辨所執行也仍為重職名

家譜第輩殊依清撰任之華族中有
才名之輩參議之時兼之為規模無
文才人不居之乎

左右中辨二人

相當正五位上
唐名尚書

左右中丞

或左右司郎中

左右少辨二人

相當正五位下
唐名尚書

左右司郎

名家譜第任之多者先補五位藏人
乃任辨也藏人帶之頗清撰也

近衛中少將中有才名之人遷任辨
官或兼之又為規模矣 五位辨叙
四位之日去其職者也近代多叙留
又中辨者多分四位也少辨者多分
五位是近來之例也又中少辨之間
權官一人必任之仍謂之七辨
凡尚書者管轄之任權衡之職也尤
可撰其人上象七星故也又漢朝尚

書郎親近之官也仍口舍鷄舌香手
大握蘭故此云握蘭之職也

史八人

左右大史各二人 相當正六位上
唐名尚書

或左右大都事

中古以來小觀宿祿為一史行官中
事謂之官務多是五位也其餘彼一
族及門徒等依器量任之凡官務者

太政官文書悉知之樞要之重職也

小槻氏稱祢家宿禰儀也

左右少史各二人

相當正七位上
近代六位

唐名尚書主事

太史已上謂之八史

史生二十人

大臣以下判授之職也居其職者多轉

史但小槻氏輩不補之門徒等補之

官掌四人

帶太政官被官也大辨以下判授之凡諸

而官有長官次官判官主典也假令太政

中官大臣為長官納言為次官少納言辨

為判官史為主典也餘可准之太政官

人長官行節會任之納言已下主典以上

中參者除目任之史生官掌者判授官也然

而太政官者其寄異他仍史生官掌猶

為重職

中務省

當唐中書省

又号鳳閣

八省中以中務為重職宮中事當省可統領之義也異朝同重之以尚書為南衙以中書為北司本朝近代之例頗無其實然而相當異于七省又當省卿已下雖文官帶劔之職也

卿一人

相當正四位上
唐名中書令

親王任之

四品已上

臣下不任之

大輔一人

權大輔一人
唐名中書大卿

相當正五位上
或中書監

但異朝中書令上置監然者以大輔比于監無其謂

名家殿上人任之

少輔一人

權少輔一人
唐名中書少卿

相當從五位上
中書侍郎

同前

大中務八省中相當已高然而於大輔少輔者名家強不執之治部民部兵部執

之也

大少丞

相當大正六位上
唐名中書舍人

少從六位上

可然六位侍任之大者常不任之

大少錄

侍從八人

相當從五位下
唐名拾遺補闕

八人之中三人者少納言兼任之其餘者公達任之諸大夫中常不任之又大中納言參議已上有兼任之例近代無

定數五位侍從叙四位者又去之四位

已上任之別儀也

內舍人九十人

唐名通事舍人

可然之侍任之攝政關白給內舍人隨身時殊撰其器召仕之帶劔之官也

內記

唐名內史局又云柱下

大一人

相當正六位上
唐名柱下起居郎

近代五位

儒門之中堪文筆者任之草詔勅宣

命故也上下諸人位記悉內記所奉

大行也故雖為中務被官別云內記為

少二人相當正七位上近代六位

儒胤并同門徒等任之

監物大正從六位下近代六位待任之

主鈴大正正七位下近代強不任之

典鑑大正從七位下同前

太皇太后宮職帝王祖母也云

皇太后宮職帝王母也云

皇后宮職帝王妻也云

已上謂之三官和漢同之

中宮職帝王妻也

中宮者即皇后也本朝並置二宮太無其

謂然而光仁御宇被置此職以來代代

並置仍今号四宮也四宮中中宮皇后宮

之司尤擇其人太皇太后等官司強不清

撰但可依時事也

大夫一人

相當唐名

從四位下長秋監

近代華族納言等兼之

權大夫一人

同納言參議及三位已上兼之名家雖

有其例不打任事也近代尤被擇其人

亮

相當唐名

從五位下內常侍

名家四位中擇其人任之知職中之諸

事故也

權亮 花族四位五位中少將等兼之

大進一人

相當從六位上唐名內給事

名家五位任之

少進

權

相當從六位下唐名同

諸大夫五位六位任之

屬

大正八位下唐名內侍主事少從八位上或錄事

院主典代官史生等任之

大舍人寮

唐名官闈局掌官中駟使事昔八百人云

大頭一人

無權官

唐名官關令 相當從五位上

諸大夫五位任之

助

權助

相當正六位下 唐名官關少令

同六位任之

允

大少

正六位下 從七位上

唐名官關主事

六位任之

大屬

大少

從八位下 大初位上

唐名官關令史

圖書寮

唐名秘書省

頭一人

無權官

唐名秘書監 相當從五位上 著作郎

諸大夫五位及諸道輩任之

助

權助

相當正六位下 唐名秘書少監

同六位等任之

允

大少

六位侍等任之

屬

大少

唐名秘書主事

內藏寮

唐名倉部 掌御服御膳等事

又云少府

頭一人

相當從五位上 唐名倉部郎

又少府監

或尚衣奉御

又藏帑令

四位五位殿上人擇其人任之於禁
中為重職又世俗說妻室凡卑之人
不任之專知御服等事故也云云

權頭一人

諸大夫五位任之諸寮權頭中內藏

木工左右馬殊為宜也

助

權助 相當正六位下 唐名倉部負外郎

近代多者醫陰二道任之勤仕賀茂

祭內藏使者也

允

大 或無大小 唐名倉部丞 少府丞

六位侍等可任之歟但強不望之

屬

大 從八位下 唐名倉部主事 少 大初位上

縫殿寮

唐名 掌裁縫事 尚衣局

刺頭一人

無權官 唐名尚衣奉御 或掖庭令 相當從五位上

諸大夫五位任之

助

權助 相當正六位下 唐名尚衣少監 同六位任之

允大少唐名尚衣直長六位侍任之

屬大少唐名尚衣令史

陰陽寮唐名司天臺或云大史局

掌天文曆數事昔者一家兼兩道而賀

茂保憲以曆道傳其子光榮以天文道

傳弟子安倍晴明自此已後兩道相分

頭一人無權官相當從五位下

唐名司天監五行尹

當道之極官也

助權助唐名司天少監大史少監

同道輩五位六位共任之

允大少唐名司天丞大史丞

同道被官門生等任之

屬大少唐名司天主簿

陰陽博士權相當正七位下唐名大卜正

同道五位已上任之

陰陽師

正 相當從七位上
唐名大卜師

近來強不任之歟

曆博士

權 相當從七位上
唐名司曆 或司曆正保

曆道任之近代五位已上任之

天文博士

權 相當正七位下
唐名司天 又靈臺郎

天文道任之近代五位已上任之

漏刻博士

又相當從七位下
唐名司辰 或司辰司刻

五位六位共任之

內匠寮

令外 唐名少府
掌工匠事但近代木工修理知

其事頗似無其實

頭一人

無權官 相當從五位上
唐名少府監 或中匠令

諸大夫及諸道五位等任之

助

權 相當正六位下
唐名少府監 同六位任之

允

大 唐名少府丞 六位任之

屬

大 唐名少府主事

已上中務被管也

式部省

當唐吏部

周禮天官大宰之職也國家典章皆是此官所統也本朝文官除授考選事今猶掌

之

卿一人

相當正四位下
唐名吏部尚書

七省皆同之

近代親王四品已上任之人臣任之希例也

凡當職其寄異他每年於本省行諸國

一分召也一分召者任諸國史生之名也史生謂之一分內給院官大臣已下參議已上皆有年給式部卿行之也近代其禮久絕畢件日者式部卿乘鹿差絲毛車殿上丞一人乘結唐尾馬前駢

云

云

大輔一人

權一人
唐名吏部大卿
相當正五位下

又吏部侍郎
或考功郎中

近代儒中二位三位帶之

少輔一人

權一人 相當從五位下 唐名吏部郎中 又吏部員外郎或大常少弼

儒中之重職也仍他人不任之

大丞二人

相當正六位下 七省丞相當 皆同 唐名吏部郎中

少丞二人

相當從六位上 丞又云侍郎 吏部侍郎職侍中著緋初出紫 微官云是六位藏人為式部丞 而叙爵時事也

當省并民部丞謂之二省丞必可給爵

者所任也但式部者可然諸大夫

云良家子

是任之民部者侍之中宿老重代輩任

之号民部大夫五位是也假令檢非違

使受領等次也抑當省丞者依闕所任

也若無其闕者以大丞上臈令叙爵次

第轉任加新任者也又叙爵時乃去其

職

錄

大正七位上 少正八位上

唐名吏部主事

大學寮

唐名國子監

頭一人

無權官 凡諸寮頭權官有無不同

相當從五位上 唐名國子祭酒

大學寮者四道儒士出身之處也和漢最為重職紀傳明經明法等道謂之四道又當寮安置先聖先師九哲春秋二仲釋奠有東西二曹管江二家為其曹主諸氏出身之儒訪道於

此二家而已寮頭者儒中之撰也但雖非儒又有例

助

權助相當正六位下 唐名國子司業

諸大夫任之

允

相當七位 唐名國子丞

近代六位侍任之

屬

大 唐名國子主簿

文章博士二人

相當從五位下 唐名翰林主人又翰林學士

紀傳道儒士之撰也異朝殊重之居此職者必轉于參議也又詔勅等悉

學士所書也本朝同雖主文章於詔

勅者內記之所掌也

博士一人

相當正六位下
唐名大學博士

明經道之極官也中古以來清中兩

家依位次任之号大博士也近代五

位官也

助教二人

相當正七位下
唐名國子助教

同道輩任之近代五位已上之官也

直講二人

相當正七位下
唐名直學士

同上

音博士二人

相當從七位上
唐名音儒

同道末儒官也近代五位已上

書博士二人

相當從七位下
号書儒

同上

明法博士二人

相當正七位下
唐名律學博士

明法道之極官也中古以來坂上中

原兩流為法家之儒門以當職為前

途

箒博士二人

相當從七位上
唐名箒學博士

箒道之極官也箒道者三善氏傳之
仍一人者必用其家儒也今一人小
槻氏任之善家者習箒術也小槻氏
者爲諸國調賦箒勘居其職云云
凡四道儒者第一等秀才第二等明
經第三等明法第四等箒道也見今
條紀傳儒者古來多有登用之人大

業之儒任大臣菅氏及粟田大臣在
衡公等是也至今日野南家儒昇納
言日野俊光卿始任大納言畢管家
相續又任參議者也明經者昔愛成
爲寬平侍讀聽昇殿其後清中兩流
立其家以來以外史局務爲先途或
以候院上北面列執政家別當爲極
望近至先朝清原良枝真人爲二代

侍讀作七旬耆老口奉授六經之說
古今未曾有云仍有勅問被聽昇殿
其子賴元又繼父跡昇殿畢明法者
昔允亮道成等以當道任廷尉佐勘
解由次官等坂中兩家立家已來以
廷尉法儒大判事為先途又候院下
北面執柄家已下侍所輩等有之中
原章職其子章任等依為侍讀致訴

訟被聽院上北面其後章任任修理
權大夫畢筭道者當初尤微微也而
三善雅衡屬權貴起其家子孫補六
少神位藏人至遠衡朝衡者剩聽仙籍訖
治部省當唐禮部

周禮春官大宗伯之職也天地神祇之禮
此官之所掌也本朝又當省掌禮儀事准
唐禮者神祇官唐云祠部可屬此省也當時此

省所掌雅樂事僧尼度緣廟陵等事也

卿一人 相當正四位下 唐名禮部尚書 大常卿

四位已上任之多為公卿兼官

大輔一人 權大輔一人 唐名禮部侍郎 相當正五位下

少輔一人 權少輔一人 相當從五位下 唐名同

名家五位任之公達又任之

丞 大少 唐名禮部郎中 六位侍任之

錄 大少 唐名禮部主事

雅樂寮 唐名大樂 掌音樂事也

頭一人 無權官 相當從五位上 唐名大樂令 協律郎

五位諸大夫任之堪音律者可應其

選歟

助一人 權助一人 相當正六位下 唐名大樂郎

六位諸大夫任之

允 大少 唐名大樂丞 六位侍任之

屬 大少

玄蕃寮

唐名鴻臚寺

掌諸蕃事并僧尼度緣事

頭一人

無權官

唐名鴻臚卿 相當從五位上 典客郎中

五位諸大夫任之近例多以諸道輩

任之

助一人

權助一人 唐名鴻臚少卿

相當正六位下

同六位任之

允

大少 唐名鴻臚丞

錄屬

大少 掌書

諸陵寮

唐名廟陵署

頭一人

無權官 相當從五位上 唐名廟陵令

近代賀家陰陽師五位已上任之

權助一人

權助 唐名廟陵監

允

大少 唐名廟陵丞

此屬

大少 諸陵錄事

為禁忌之官仍寮頭之外強不任之

民部省

當唐戶部

周禮地官大司徒之職也邦國土地之圖
戶口人民之數此官之所知也本朝又如
此天下之戶口皆掌之又有圖帳國郡榜
示載以明白謂之民部省圖帳

卿一人

相當唐名

正五位下戶部尚書

當省卿者雖為四位相當古來公卿兼
官也仍無四位拜任之例多是納言以
皆上兼之仍中式之外以此卿為重也

大輔一人

權大輔一人唐名戶部侍郎

相當正五位下

少輔一人

權少輔一人唐名同

負外郎歟相當從五位下

名家輩任之未取下之官也

丞

大二人少二人

唐名戶部郎中

可然之六位侍任之必可叙爵之故為
重職也見式部丞之所

錄

大少

唐名戶部主事

主計寮

唐名金部

又度支

頭一人

無權官

相當從五位下

又度支郎中

諸道中為五位者任之

助一人

權助一人

相當正六位下

同輩為六位者任之

近代五位任之

允

大少

唐名度支部郎

六位侍任之

屬

大少

唐名金部主事

筭師

相當從八位下

主稅寮

唐名倉部

又云屯田

同前

凡主計主稅謂之二寮當頭助為重任

給爵之後任受領

云云

近代必不然也

主計者掌天下戶口負數筭勘也主稅

者掌正稅也依之多者諸道輩任之

兵部省

當唐兵部

周禮夏官大司馬之職也軍旅兵馬及諸

武官之籍皆是當官之所掌也本朝又同

之

卿一人

相當唐名

正四位下兵部尚書

衛尉卿

近代多為公卿已上兼官四位不任之
或又親王任之凡八省中中務式部親
王官也兵部時時任之此外不任親王
公卿以上任之民部兵部此為重治部
刑部其次也大藏宮內又其次也然乃
治部刑部大藏宮內雖四品侍臣任之

民部兵部更不任四品侍臣等也

大輔一人

權大輔唐名

兵部侍郎

相當正五位下

少輔一人

權少輔唐名同

相當從五位下

名家五位任之公達又任之八省輔之
中民部治部兵部名家執之仍地下諸
大夫等細細不任之

丞

大少唐名

兵部郎中

六位諸大夫并譜第可然之侍任之當

省丞本為重職式兵相並故武官除授
等令奉行之近來無沙汰不可然事也

錄

大少
唐名兵部主事

隼人司

唐名布護署
此已下諸司無權官并次官

正一人

相當正六位下
唐名布護將軍

諸大夫任之但近代諸道及侍等多
任之五位六位共任之但侍者五位
之後可任之

佑

唐名布護少尹

六位待任之元者正八位官也

令史

相當大初下
唐名布護主簿

刑部省

當唐刑部

周禮秋官大司寇之職也斷獄刑法及諸
訴訟當省所掌也本朝先例如此然而被
置檢非違使之後刑部職掌有名無實但
行贖銅等罪之時猶移于當省者也

卿一人

相當正四位下
唐名刑部尚書

大理卿

置四位已上任之雖公卿又任之

大輔一人

權大輔一人
唐名刑部侍郎

相當正五位下

少輔一人

權少輔一人
唐名同

負外郎
相當從五位下

際將名家五位及諸大夫五位任之近來雖

侍五位任之抽賞之儀歟不打任事也

丞

大丞
唐名刑部郎中

五人

六位任之但雖諸大夫任之賴義朝

公臣男義光又為刑部丞

錄

大少錄
唐名刑部主事

大判事一人

相當正五位下
唐名司直

大理正

大

司直許事
決斷令

明法道輩任之為極官

中判事一人

近代不任之

少判事二人

從六位下

明法道輩兼之

囚獄司

唐名斷獄署
掌獄舍事

正一人

相當正六位上
唐名斷獄令

佐

相當從七位下
唐名斷獄丞

中令史

唐名獄史

近代不必任此司若憚名号歟

大藏省

唐名大府寺

周禮地官吏部之屬歟本朝別置當省不叶異朝之准據者也此省掌諸國租稅諸公事之時成切下文令支配于國國矣

卿一人

相當正四位下
唐名大府卿

四位已上任之雖公卿又任之

大輔一人

權大輔一人
唐名大府侍郎歟
相當正五位下

少輔一人

權少輔一人
唐名大府少卿
相當從五位下

名家殿上人及地下諸大夫共任之近代諸道及侍五位等任之畢八省輔中頗被取下者也仍可然之殿上人不望

之

丞 大少 唐名大府郎中歟

六位侍任之昔者為重職給爵之後任

受領云云

錄 大少 唐名大府主簿

織部司 唐名織部事人

正一人 唐名織部令

五位諸大夫諸道輩等任之昔者當

司正依功勞受領云云

佑 相當正八位上 六位侍任之

令史 唐名織部令史

官內省 當唐工部 又云司農

周禮冬官考工之職也百工事當省所掌

也本朝又如此宮內大少務又此省知之

其職似分中務

卿一人 相當正四位下 唐名工部尚書

大四位已上任之雖公卿又任之

大輔一人

唐名大輔一人唐名工部侍郎

相當正五位下

少輔一人

唐名少輔一人唐名同負外郎

相當從五位下

其名家殿上人及諸大夫五位任之

丞

大少唐名工部郎中

六位侍任之

錄

大少唐名工部主事

工部主事當各設堂

大膳職

唐名大官署掌所所饗膳事

又光祿

大夫一人

權大夫一人相當正五位下

唐名大官令元正五位上

弘仁改從四位下

殿上四位五位地下諸大夫共任之

華族殿上人強不任之

亮

權亮相當從五位下

諸大夫侍共任之諸司助之中近代

頗為輕而諸司助多是六位相當也

當職亮相當五位也近代為輕不叶

其理

進

大少唐名大官丞

六位侍任之

屬大

正八位下

唐名大官史

木工寮

唐名將作監
掌工匠事

頭一人

唐名木作尹
相當從五位上
工部尚書

將作大匠

頭者名家五位殿上人多任之權頭

者諸大夫五位中可然之輩任之

助

權相當正六位上
唐名工部侍郎

六位諸大夫任之

允

唐名工部郎中
或木作丞
又將作丞
又將作主簿

屬

大少 唐名工部主事 又左校史
又將作主簿

大炊寮

唐名大倉署
掌諸國御稻田及公私熟食等事

頭一人

無權官
唐名大倉令
相當從五位下
道官令

五位諸大夫任之近代大外記中原

師遠子孫相傳之温職中充膏腴也

助

權助 唐名主爨
六位諸大夫任之

允

大少 唐名大倉丞
六位侍任之

屬

大少 唐名大倉史云

主殿寮

唐名尚舍局 掌殿上殿下洒掃事

頭一人

無權官 唐名尚舍奉御 殿中監

五位諸大夫任之近代小槻家

隆職 流

相傳任之

助

唐名尚舍直長

六位諸大夫任之

允

唐名尚舍丞

六位待任之

大屬

唐名尚舍令史

典藥寮

唐名大醫署 又尚藥局

頭一人

無權官 唐名大醫令 相當從五位下 尚藥奉御

醫道極官也他人不任之

助

權助 相當從六位下 唐名大醫正

同輩五位六位共任之

允

唐名大醫丞

同輩門徒可任之歟他人強不任之

屬

唐名大醫史

醫博士

相當正七位下 唐名大醫博士 醫藥傷

醫道任之近代多是五位也

女醫博士 相當唐名同上

針博士 相當從七位下 唐名主針儒

侍醫 相當正六位下 唐名侍御醫

當道重之歟侍醫其職此云半昇殿

常候禁中故稱侍醫也 主上出御

殿上之時侍醫參小板敷奉見龍顏

故云半昇殿 云近代四位五位任之

權侍醫 同道五位六位任之歟

醫師 相當從七位下 唐名司醫

掃部寮 唐名洒掃署 掌鋪設事

頭一人 無權官 相當從五位下 唐名洒掃尹 守宮令

五縣五位諸大夫及諸道五位任之近代

大外記中原師光後胤相續但於今

者斷畢歟 六

助 相當從六位上 唐名洒掃少尹

六位諸大夫任之

允大少唐名酒掃丞

六位侍任之

屬大少唐名酒掃史

正親司唐名宗正寺正掌皇親籍事

正一人相當正六位上

近代王氏五位任之他人所任邂逅

佑相當從七位下常不任之

令史唐名宗正錄事

內膳司唐名尚食局

正一人相當正六位上

奉膳一人相當唐名同上

近代奉膳乃為正高橋氏相傳任之

今代不任正以奉膳擬正

典膳相當從七位下

令史唐名尚食史

已上膳部外不任之

造酒司

唐名良醞署
掌御酒事

正一人

相當正六位上
唐名良醞令

近代諸道五位等任之

佑

相當從七位下
唐名良醞丞

常不任之

令史

唐名良醞史

采女司

唐名采女署

正一人

相當正六位下
唐名采女令

內職同上諸道中雖六位又任之

佑

相當正八位上
唐名采女丞

常不任之

令史

唐名采女史

主水司

唐名上林署
或云膳部署又不慥

正一人

相當從六位上
唐名上林藏冰
白漿令

障同上近代大外記清原賴業真人子

同孫相傳任之

佑

相當正八位下
唐名上林丞

常不任之

令史

唐名上林監事

今已上八省畢

中務者卿以下相當稍高七省相當皆同然乃於中務者似不混餘省唯據異朝之故歟凡八省被官諸寮助內藏陰陽玄蕃諸陵典藥等者所任已有其道仍諸大夫等不任之其外諸司助諸大夫任之待以下不任之皆是可然之諸大夫官也但至二寮助者多以諸道任

之也至允者一向六位侍官也諸司佐者諸三分中頗爲劣然而可隨其所望也

職原抄上卷終

