

中右記

大治二年秋

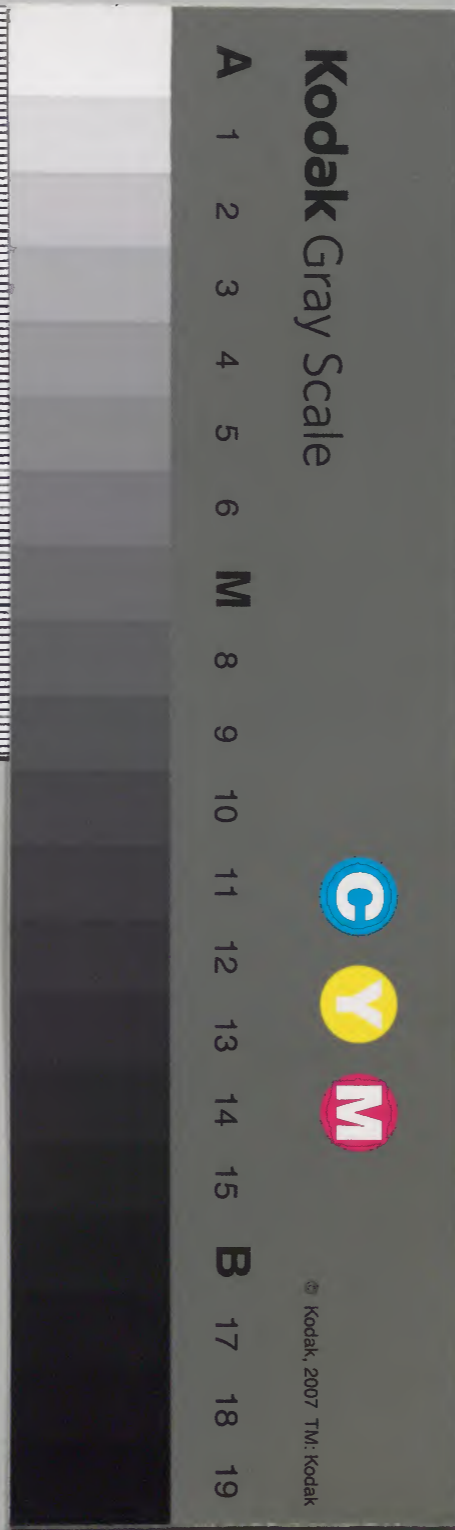
和書  
10083號

和書門類
10083號
函架
100
冊架
73冊

內閣文庫
和書類
10083號
七三冊
一函三架

內閣文庫
番號 和 10083
冊數 73 (48)
函號 161 5

内二二六五二號





中右記

大治二年秋

卅四



丹后守

大治二年秋

文藝部  
大治二年秋

福文庫

大治二年秋  
七月

朔日 己丑 天晴

二日 庚寅 天晴

向南京儀為以已海牙子之

南政官  
文庫

向南京儀為以已海牙子之  
弟之中將有障不相具也

存少弁乃未云在前後及下金根紅錦長

循寺後春日行事則一是永久三年例

以奉所去月十九日始也 侍後 厨

内 一六五二號



三日 辛卯 有凉气时少雨霏 终夜复下

四日 壬辰 抗雨降

春日 仍事新尸 爵名 爵惟常基 清付 頭

中將 畢

去二午 度 諸 國 巨 物 之 外 中 爵 之

五日 有改中納之 弘雅之 左宰相 中 於 宗 博 友

少 舟 宗 成 少 納 之 忠 常 率 仗 諸 國 降 事

官府 諸 官 之 南 中 文 云 一 每 下

入 今 夕 丙 右 良 被 定 賬 終 未 事 在 兵 部 借 伊 通 出 定

文 在 岸 舟 師 後

六日 甲午 壬辰 雨 抗 降 日 未 所 居 堅 根 亦 事

愈 仍 春 日 遷 官 上 之 詳 了 之 由 以 消 息 觸

及 中 將 一 曉 以 民 尸 以 奉 行 之 由 所

傳 安 也

三 院 後 所 亦 及 供 養 而 佛 云 導 師

八 保 和 寺 官 護 庇 古 人

七日 乙未 壬辰 入 夜 雨

所 恩 詠 一 絕



織女牽牛相見久 懸懸乞巧勤心願  
高屋河漢偏言志 壽命久存餘八旬

八日甲申雨不止

今夕涼半納言歌雅之在兵部督押通着仗  
座好將廊下是八幡官言上雨惟氣噴

撫筆云

汝月復任陣自是半中納言雅定和泉守絶

二陰市七人復任云

九日名日望根又餉粒少許依成世中又終日雨下

十日丙戌 天陰雨下 今夕又日陰雨下

今日鞍馬寺標上云

年來在泉半友知家下向下燈玉

今夕民子心業又仗屋被動中春日遷官日

時弟十八日戌亥時云 在少弁第成奉仍文

十一日天陰朔月少雨午後雨止數日霖雨今夕

秋奉穀奉帶定上以在右長系致在兵部

督伊通

仍奉左少弁雲親 奉十七日云



十三日 庚子有奉幣八幡所上之淨牛納之 形難

仍奉左半并室親是御情惟鼠喰撫

奉再南樓下瓶鳴車洗中祈告和奉不

淨不信不承此某天下病奉者 使六官

亮室明朝中

十四日 壬寅三院法所車殿有佛佛 供奉云

百膝不勤尊千膝繪像不勤尊 供奉大

僧正為導師 禱庇十人云云 又還所之後

十 佛供奉五壇法致 昨今日以日野上座作

娘之右子也 藏菩薩像 是為後在菩薩

又 兒供依例送日燈火之堂也

十五日 癸卯 殿下之 奉儀堂 終云云 亦有祈

不奉也

今日 右信三坊等 百日 禱結 預曇陀羅供

等師 覺猷 法旨云云 民戶之 以下上達戶人

殿上人 海云云 捧物云云

十六日 丙申 宿

十七日 乙巳 祈奉 穀奉幣上 云云 在右長左中



貞親行事云々世曉在少并宗成下向朝  
宗依明日遷宮行事之今朝相具中經  
八日燈折堂已作了食物未打佛  
師院燈又入平仙修燈事終日沙法

十八日丙午今日春白許社院造之後遷宮也  
是相摸守盛室成功又行事在少并宗成  
昨日下午向了而日雨脚踏下凡頗吃德以重  
之後殿下給消息云云社遷宮之方兩已  
降万事不立先予起返事云般友与本所

廿七日又自兩階修小定有遷宮始○丙午  
長者教有奉幣役有成

十九日終日大雨左風河水左出道路不通在日燈  
万事不立夜少并今日不飯半飯以鬱念  
今日坊川院夜忘也為務与社人講始志  
浮中納言弘雅之行事在少并師後有祈房事  
廿日丁未天晴已時許出後日燈橫川左出以并後  
又鴨川左石下人多架渡也半時海燈  
昨日一昨日每日大雨川水左石云下接亡瓦



亥時許在少弁後由海來云十八日亥時  
但勘文還宮一其間雨之雲序之盛重義  
澤道之使此行事史生官掌先以覆勘能  
社日并願友朝一十九日欲復通之河水  
右亦如左海之仍以這田此已禱俄有能今  
朔毛水狂能不測相轉以亦激之先無事  
還官牙一之友之早且奉院殿下件有可  
甲(由平)

廿一日早是在少弁奉院殿之下還官奉中

由海來所記也

廿二日天陰雨下左略今日雨降之

尊勝寺法八禱結致也民尸以中上達了

四人奉入云

廿三日覺修阿闍梨入來云今朔右反島南被

免所知(法成寺序)如本之所決也上在

儀受所記下也先吾感悅(由

廿四日壬子天陰今日有止雨奉幣云

上心左其牛得雲能以以事存并第成院



系于晴申時許着來等系三院法所  
之三第殿去四月下旬以後勞堅根五六七  
身不若法之七日頗有減氣只是今夕為第  
殿下也

又今日若君有法百口交西對代廊有底  
上達了座后餐饌例高差月廣庇殿上人座  
截人所法隨身各后餐饌今夜奉式燈可下  
系日中所譯云一序五十日時致宛諸也者

殿下在兵尔特伊通已上直良系著座殿上人在  
中將室通胡卜君連在大并師後此處上合上平  
此外人市系依世間氣色死  
先中將陪帳取打敷在後南面中央付女  
房諸方去後送法基二本盤一枚殿下入  
簾中令合法之後是座諸方去單后折  
機物籍物托南等子以有盜殿供法什物  
殿下陪帳美胡卜依作予胡詠万歲  
子枯句多時許奉一均泉



廿五日 癸丑 今日女院出產法折古盤表徑此口  
 禮經之 午時行集入未明奉 始修殿南庭宅  
 間敷仍座中央同奉慈后迎繪像前机止  
 并備書花南筆子<sub>三</sub>西敷<sub>二</sub>以座撰改殿在府  
 為若納言以下上達了海<sub>一</sub>正長殿上人<sub>長冠</sub>  
 追加座頭而殿下在府光被返<sub>一</sub>未特奉  
 了<sub>一</sub>諸預權律師隆覺為法導師此外已講  
 二人<sub>宗覺 素覺</sub>法勝寺住學生三十人<sub>指善堂</sub>  
 友方則云取彼物<sub>了</sub>上達了以下<sub>一</sub>取布

龍殿上人月取之事了<sub>了</sub>返布<sub>一</sub>返白<sub>一</sub>  
 廿六日 壬子 晴 昨<sub>日</sub>雨止 依奉幣徽

八月

一日 戊午 壬子 陰 雨

二日 己未 壬子 陰 晴 時<sub>一</sub>少<sub>多</sub>

今日<sub>院</sub>七日 七位某師供養座主<sub>一</sub>法導師以佛院  
 法蓋<sub>一</sub>信<sub>一</sub>廿<sub>一</sub>以<sub>一</sub>月<sub>一</sub>未<sub>一</sub>諸<sub>一</sub>經<sub>一</sub>  
 別世<sub>五</sub>卷<sub>一</sub>未<sub>一</sub>一刻<sub>一</sub>事<sub>一</sub>  
 座主又以月僧位<sub>一</sub>廿<sub>一</sub>以<sub>一</sub>出<sub>一</sub>加<sub>一</sub>持<sub>一</sub>其<sub>一</sub>後<sub>一</sub>在



府以下取致物布施事。今返书又以能  
遣人。致始法花。未幾復云。言  
帝今日依法物忘不奉。以中致。致所託也  
此曉。左殿。致。左。白。致。出。致。鴨院。致。致。吊  
知何事。之。回。午。時。許。知。信。返。消。息。云  
一日。知。信。依。在。帝。院。為。法。使。奉。旨。致。殿。其  
回。事。法。氣。色。宜。惟。也。為。甚。恐。悅。令。忽。出  
給。由。令。傳。致。食。此。曉。白。致。出。京。惟。也  
還。所。之。文。表。明。曉。可。惟。委。旨。所。對。面。

致可。之。申。涉。云。仍。以。言。上。如。件  
奉。返。事。云。今。日。依。物。忘。不。奉。院。雖。然。又  
方。可。馳。奏。且。以。欣。悅。回。可。言。上。者  
致。左。殿。給。濟。消。息。面。前。方。事。可。致。作。者  
九。盛。答。之。由。不。可。申。盡。由。申。上  
此。左。事。出。未。八。个。事。不。亦。涉。也  
入。夜。奏。鴨。院。此。事。願。冰。憶。法。氣。色。尤。亦。宜  
十。万。之。今。在。左。殿。令。還。入。字。法。給  
今。夕。在。左。良。系。仗。慶。致。定。了。粘。李。江。五。會



信名日時 未廿三日 皇后推方去時時事  
信名行事在少并字成 終在雨下

三日 庚申 天題晴

四日 遠忘也 經布施送日野

頭甲將送書云止雨奉幣上之勅仕者  
予返答云今日遠忘之明且之殺作下者  
今日時之大雨又雷鳴

五日 天陰雨下早且既半於作下云近日霖雨  
者廿四日有止雨奉幣而其後於連之降也

何之夕可被行行廊下也可奉也也上  
柳多以故障綠事所司内且催人在中  
并在少并可催者申儀小由止又后折使  
俊直作下

申時許希内先著陣勇座尋乃中拍  
并官寮頭中將來希也皆相待之至降  
燭頭中將來法口 趣可也後回馬列  
出紙屋紙一枚下之也百雲高難曉而物類  
下依何各徵所致哉宜令官寮下申者



平後署端座令數時安以官人臣并在  
中并師後未作可數座之由掃了案交  
庭五行廊主殿案主水司居水火平在外  
託官案估哉之同申依之由又作之官祗  
官右副兼政陰陽案以承案胡長以下四  
人入後日花門案座平臣之兼改胡下未歸  
實下後作詞云可下申者均座之後又臣云  
陽陽及胡下改座各下在持案下形尼返後管  
蓋又臣形枯案告報尼交官案相合○有

巡理運之上乾雲方右和依報事不信而  
淨遠例○案之臣外託管入之付以中將  
平申云明後日可有奉幣在然者將此陣之  
定申便如何於日也之文明後日外日忽  
不見訪之及中將申云及深更院御寢已成  
之欲明且案院取此氣色之申左右明  
日依直日定許何事有非次臣外託作官  
案可之退也之由別起座改家了半長及人  
有障不奉之此伊務事之奉此中晴半長



氏人不奉之例同有之仍所行也  
二日天陰十雨今朝以中於送也云今日奉幣定  
延列明是可有之社奉幣之當日之社勘日時  
又方角社先投尋社事不淨後送可有  
奉幣者申儀了明○之社奉幣事了知  
右中并并外祀内祀了午時淨家申於送  
書云宣旨官察了了霖雨事仍云仍伊勢  
太神官平野稻荷祇園北野宜令治申社事  
遠例不淨者了知右中并并師後朝了

七日甲子西降今朝八幡法性惟新調致奉本官云  
仍事左中并并寔光朝良是先日氣喰損  
替之但投尋例了交而投副奉幣之出法仍  
事所被也法性惟也了了上之淨中納言孔雅  
以者午時淨而止云晴今日倍止而奉奉幣  
二社仍系内署以座端座臣官人之交時姿臣并  
右中并并師後朝了奉仍云可有奉幣之社之  
勘十日時右日勘日特了持奉被尼了交今日  
甲子時奉表申臣官入勘文内覽攝政殿五初



（右）返給外祀 親盛 入菴下給在申并

覽請奏了了返給 隨之考之代 正右外祀記祭光

仍定命事草創持奉返給内祀以撰改

取決于里亭之返給内祀令清書 村山守實 三書 初至月而奏之

仍右内祀之持今度定命了了去月廿四日隨有正

返奉幣其後而脚 不止宜有奉幣（由有先

例八可段我之了了度奉幣（由尤之我我之

者右内祀之先例了了度（由或段我之仍儀

其由者件有入清書内覽人每下（治令中又例

返給會云云之返者其員并同幣物具其申

具申又外祀同之社役系其申皆系（由作

可員申仍稱廿了了自皇系其奏其丹生

宣命次又其使給考布其宣命各系

能（可祈申由仍合）其後返名 管具 赤毛 馬尺

今日六條院都芳門院其忌日之依例有蘇

詔人之被奉云云

今日依在日世日野堂沙法仍付日野上庭

隆助了仍給一仍書札



晚景小雨終夜風吹

裏書云

二十度止雨奉幣例

方外記師遠為甲

康和五年八月廿九日止雨奉幣

因九月八日宣奉幣

同日十三日

雲龍方左祐崇云

八月十八日又奉幣二社

十月七日奉幣五社

伊平稻祇北信不淨奉之

八日无陰風吹吹入夜雨下

九日无陰晴

十日釋奠上左在牛門持實行 考議伊通

左中并室光 少納言忠宗

講書 題 講師 入序者 一或八波

今日撰改殿入所中后入房還所依老后

例也

十一日

信岸始

考定之已時以平无陰雨下沛半納

十言弘<sup>雅</sup>之末相中及常備在年并室光在

少并宗成少納言俊隆奉入云 万奉西儀



但幕官若晴於前庭乘...  
十二日南風中四社司汪申報事遠例不淨  
十事付以半於左和官行程遠...  
上日霖多仍且所奏...  
迨穢物儘可令掃落由且殺作別者...  
奉幣者左和官德文定後一度之致...  
今日甚雨在步并勒少者定...  
十三日雨下...  
十四日...  
幸未此中將依院定俄所奉放生會也去

幸幸仕而尚巡人々事務障各辭...  
不係也但為神事之上於別作...  
或今朝所出之也...  
支度也...  
今日院教拜所供奉...  
女院而產所祈者...  
不事也...  
已時許攝政及孫...  
給入隆元服...今日希院如何相量可示



終者至返事云隨各所取假一承之半將

常人之市事之介將流也位不可修也

太后諱寬子字信教出娘母婿位二位友御子

永義五年十二月廿三日入内十五長元九年生

同廿七日叙後四位下郡為女御

同六年二月十三日為皇后十六

治曆四年四月十六日為中宮同十二月四日為

后可之

去四月十九日為皇晏留延久元年七月三日為

皇太后大治元年八月廿一日為太皇太后其後坐位

兼保元年六月廿日為太皇太后其後坐位

十別業修種人傳受

大治二年八月十四日崩給年九十二

在后位七十七年存今未有如此例忌性甚直

花養無極張在后位年久右者所宜不按成

又法靈流孫出拱殘給之陣定文出返上右

府一使在通將監友基

裏書云



橘嘉智子

号披石后清友女  
自新院九清和后

三子内親王

暹羅女仁明女

友順子

之嗣女仁明妻  
文行母  
五系后

友明子

良房女文行后清和  
母  
五系后

昌子内親王

在在院女冷泉院后  
親音院后

友遵子

親忠女内親院后  
四系官

友彰子

上东门院

祖子内親王

陽明門院

章子内親王

二系院

友寬子

四系官

右后治牙少此後昔族不歸此後位又仍希之  
十四日早且雨下先云院後市車及少以教拜供  
養右僧三行号長尾實平為導師還法西友  
有子勝陀羅尼供養仁和寺官而導師

誘龍廿人

又奉院法率白川伊豆堂又有法供養權  
僧正為導師合之而歸拜女院而產法新之  
又被始孔菴徑法仁和寺右官云又西原友  
有法供養

十五日

壬申

放生舍法以曉而物殊甚神聖郊特  
下流之後上心左兵牛皆室能心考議在兵牛  
皆保通在牛寺師後外託高行史弟列兵牛  
左牛及室能  
在牛將室通  
兵房  
左佐不能  
左牛及室能  
左牛將室通  
馬密  
左牛及室能  
左牛將室通



在初巳時雨止天晴法會如常等師推步信都  
備言巳時雨止天晴法會如常等師推步信都  
強尋入夜相樺十七番各席及立時選浙  
由中將收束所獲也

撰改殿依四象官法事法川原致立祔馬馬也  
奏宣命上之

未時許廣親為大殿使入來云太后之事日有如  
待日遂以入城送悲歎之甚不可云盡於个者  
彼法事何樣可沙法哉先之有堯奏道令外  
平申云此代女院法祈每日海之被避旁也表

日同定又意日坊物才故之率院長法二率兩喜  
提樹院時無遺令并堯奏依彼例不可修死  
王代作法於事難者甚多所用心之恨也又三  
个日中早之可逐也由有遺云如何申云法及  
字法去約云个日內早可逐事也院有所遺云  
依每日次皆殺延之三个日中無日法者之殺延  
又万事皆以僧可為便人事  
申云云可然修之日如貴司者強弟恭修山守  
事以信為役人誠可然也



定文可也若如何

申云不可修万幸省署物半投入借信又被  
出入信名及足苦殆仍不可修也

前名有甚如何

行可修也公道及不消之故之故大官在官及

不可有前欠因危有亦送言第在院民了以

相解致用前少也

亦服也直服能令善修事

申云如此事亦志也何事修哉但

王序带拉止云

者不可用殆是一率殿所放也

人初欲入而棺也志与实父子也

以中修止了  
申云总可依所志也

万幸省略事

申云无可修修事也

且说且又同家第朝良可令申事

刻以世御使选同日特

海采云申云亦入棺十六日亦葬送也日山伏

南方也明日可进者



又一条厄止康和五年所入減時日記之出遊別  
四記之出遊覽件例而骨以信奉總之件旨申  
十二日初別上之別當 案力 宰相皇后官權去之師時矣  
并室親少納言忠宗中將成通以下左右少將共  
奉仗云々  
今日太后所入權云々  
廿日 丁卯 湊中納言致雅之奉仗在致草仁妻舍以繁  
補闕終云々  
又在兵部符及信皇后所啓事云々

今日皇后官還所本堀河所云々日者前殿所

如所也

廿一日 戊寅 今日太后所奉送云々

所裏所一故車造役人皆信後朝水明阿圖帮懸

所骨向本備念佛信十人 一壇不備 所護經儀之人護之云々

廿三日 庚辰 今日秋季仁五亥捨按原中納言致雅皇后

官權去之師時行事在少并完成

上之治戸以能後口以下上連了六人奉入云々

予有所房不衆



廿六日 壬午 汪左在院而下 女院亦行有以佛供養云

後今日密之服革

世鏡成通中將之甚率去云 是得文守基隆

之 女也 年廿三云 知信送書札云 太后亦法事

院可致書定之 凡万事能省略 此定文許可

在法少何 予甲云 有定文何事 此亦太后少法事

丁未月廿八日 ○卯○

廿日 丁亥

古原之筆 祐

九月

一日 戊子 乃晴季清毒中子預文書付後堂 遂反

中并許 早可致理 水由平畢

二日 己丑 時 乃陰少雨 依徑相具中 致老院 今日後

百只致傳 講觀音經 僧三人 法有定 敬後

經已講法 勝寺 學生等 獲殿 女座 南庇 為最 傳法

以 獲少 僧都 祥仁 為導師 折字 法短 供辰

又 以內 官以下 十余人 事 迄布 施未 時 退



出个豹出馬又致奉諸社

又一日之中作事似一被供奉云々

平日者有所勞不出休个朔祭也

三日天陰雨下後今日及未十一日長凶云々

七日祭殿下心采万事云々上昇云行向在矣并之

祭亭訪所鴉許人四月以後重病个不平

復上有怨之深申納之又致未已云強(後夕

方海泉

九日平慶上以在兵中替室能云々未後室情通

集入在少奇事成少納言志成忠宗及云云

十一日以成天晴例幣上以治尸口能後以在并室親

率勒云々

兼智之間下人走未云女院出產以色人(和未

者衣驚相具出儀宰相中拉并中將日率把奉

而所三條殿内大臣以下略皆兼上達了修西殿

殿撰改殿進令兼及仁和寺官之人信云々竹名記

法下覺教以下諸壇河園梨皆兼修後殿南產陰

陽師等修階隱回庭上不強多征成刻以產平



安成

子

西人少長為一因伊後事及

者後音后一眩王子四人希有(與去亂覽

昌天下幸甚始劉孫孫抗陰陽師

右掛

又賜

市馬抗仁和寺官之所信正三人法帝等其後人

之退也今日長凶多終日又仍明曉可走劫文

之由被抑宗憲)

昔後一帝院降新例帶日之已叶彼例之謂吾例

鴉後子為人等着白重

世所產遂及六丁度

王子四人孝之人

皇子四人母因史以後寬平女所派子

延中四年  
內下高為也

二帝院皇后官娥子十一帝院母海時右侍女

十二日未刻若官池湯敷始

十三日皇子去晴今朝孔在強市修治館執仁和官

女院產產山祈所被行之及四七日解之追可

有勸勞由被印下三之內官上運了海之業又

取布施者

今夕牙三夜也仍扣具宰相半拉帝院而所女院及

上第居食饌為之已產第西侍齋為女院為上婦也

流左牛門皆通季在牛門皆實乃按察中繼之辭



左兵牛精 宝德 左宰相中 拉宝佛 皇后官持太 当时

方武 七宝 左京方丈 经德 右兵牛精 伴通 著以唐教第

羽口敏定 岳折教 殿下取盃巡流之勢 勸盃以中拉

忠常 羽口之著汁物 世同内方良 兼加座土

平依德 德是北辰 句

各一返 去年个在春前旅 今在右 如何

三款 勸盃中纳言宝德 稚子亦成

十次 梅著西院殿昇 兒市良甚 臺之脚踏 復殿南等

子敷 殿上四位 人罪之件 市良左兵牛精 亦上以前物相

当时后陪 堀口位 益返 活了 以奉仕 德盛 治置云 以纸 宝德 藏

人等之切 燈臺置 四座 判官代 次成 宝德 亦

宝德 前一人 亦成 乃平 次牙 打槌 合入 宝德 奉

人 返书 治粥 伎播 广守 亦保 同

余 宿之事 女院 广奉 仕女院 司人 亦奉 仕

方 晴月 明 寝殿 南 韦 西 女房 打出

十五日 宝德 舍 今夕 牙 五 夜 仍 晓 景 相 具 宝 德 亦

所 集 女 院 之 人 雨 云 人 兼 江 治 用 方 良 技 兼 亦 德

之 后 后 改 及 合 兼 德 上 连 了 以 初 兼 亦 德 上



宗章胡中至盃巡流牙之款勸盃播戶守家保  
 胡中法著什物之款勸盃方部長案卷三位四款  
 勸盃在出門待室月五款在出門待通孝指并  
 孔和胡中依申人之稿著液及產界之形衣  
 臺之脚奉和字補時強思三位是院日但馬守教  
 意汁物忠能胡中為感下陪陪孔保胡中為周  
 陪陪以前卷意什物細之以下座前意指什物著  
 下口款勸盃在出門待室能以五款勸盃在出  
 門待通孝之次核著液及產孔和胡中得之小案

臺之脚奉和師時三位長案借印前物左奉和字補時  
 且云以紙蓋入下之切燈臺至因座判官代  
 卷卷至符臺置紙蓋一人一管光氣和胡中次并  
 打攤此回敷因座北南筆子又砌下敷及人  
 座接改版以下稿著筆子又砌下交及人  
 座接改版以下核著筆子座光氣和胡中及人著  
 座元補下指衝室平勸盃少將強案次量出和物  
 具打字胡中教兼胡中倍百倍座未門在及下筆內  
 右自琵琶下及拍子左出門待村款左案和半將值



右兵中秘琴 行字筆 教書筆 筆長

安在為 序回

鳥破律

万第年為衣 三其臺

此同錫入以報

乃中經為下亦報

今退出吸粥少例

今刻禮書人終報

今刻禮書人所被抄也

不似一如添年納之取雅以年加日者後私

產不率之

阿波守有管所得之治供所前物

右亦長室勝賜之位 四位八人登進階可取

郊中奉

治星公以紙藏人下之地地燒臺呈因陸判

官代在事門指依孔能呈為黨為一人孔能教兼

期中之以法牙置紙打櫃為人書交因陸抗南筆の友

砌下交及人座法以稿著其座

以下之人看座長衡座下友勸良

物具有出進及下

甘款左筆抄中將中備苗在兵中替俾通

行字報口筆

乃亦依筆致職也陸及上之折中則言雅送也 服者管期日他無院可坊並人只个不修此筆

俄技駐屏殿 卷後一箇月狀

教兼期長 筆常良

安在為 賀為急

多被 序回

律

伊留海 乃中及反報下 陸報皆上御

事自早人々返



出治有吸粥事少何

今夜(事)迄事院移打今日晴(少)多(雨)止

十六日晴(少)雨春日推預有急強忠中勘南之

由技保(下)首左中并所告送(是)托(所)

秋室前致相端(故)云(云)

十七日甲辰天晴朔間晴(少)多

今夜女院侍產七夜(仍)酒時并打具宰相

中經系兼攝政(以下)云(以)七八人致系(予)

兼入院內(長)日兼加及東媽清澄朔(長)

十五日巡流二務勸孟權并乳乳朔(長)云務

勸孟左京(方)志強忠教三位次房

十八日今朝系(下)寒氣已到

十九日丙午天陰雨(下)七日九夜也

酉時并系(入)治(了)以能後(以)下(今)五(六)人

兼彼系

治了(之)依(為)和(亦)院(上)之(日)者(不)致(事)之(在)并(無)實(親)回(奉)為(行)事(今)夜(系)仕

兼媽言

殿下內(下)下(兼)給(有)管(組)下(走)孟巡流二務

勸孟及并權兼朔(下)之箸(汁)物

兼(是)三(秋)皇

后官推(之)志(師)時(治)板(着)液(殿)座

乳(括)朔(下)若(甲) 供



出前物左京右左強忠陪教三位位八人役送星

不以紙藏人之切燈臺供米穀油置内座判官

代左少弁室親星向塞次牙置紙二位一人入室親

打雜事了今返也此夕再脚踏是後市產

今日初女房打右獲芳後日為人市立無是

今日夕喜詔詔又喜祝市衣并乃之孫後皇后

十官所送也

四午奉出產後日略月前九

廿一日吹系北具南亦方并中托入日野兼得

三月系着也廿將取人後南幸般來也

從昨日恒例八講持了也仍相具半托在也

并捧物所送本寺別南也

廿之日已固其露廿曉南亦方通在給又垢殘南

京室能寺之人号少得為戒師忽難吊可有奉

年已餘世所惱幸候仍思立一由依被示語

并此事之落淚難留何為我事了早

且改洛平特并由京曉景又女子供養如

意備給像殘蓮河常架為講師詠法也



初誠是隨喜

從今朝恒例法勝寺常行營事念佛致始  
行上仁民了之今日後學子中官事急日有  
徑供養云々等師祥仁信都

今日本院法華寺三乘出所法修法致始行

廿三日少斗法帝覺歎行

廿三日日野入道忘日八講結致也

入夜系内行内文是常隆守盛情罷存清

亦也依彼人錯奉朝之少納之忠字同系仁

廿四日天陰雨下吹系奉法勝寺常行營事

廿五日佛結致民了之皇后官才左吏左京右右

右兵部持殿上人五二人奉入成時結致以等

廿六日師靜嚴殿上人巾取致物如何上進部以

下取布施事云々返書

廿六日早足行向日野將体息平時祥系中

治右殿於法定院念這例時給之由佛信

惺名可奉(田中)殿下被作云云法事不

出定文万事者畧放之又法事孔教



後之以大信部之伊為禱師法親文奉官自  
有業依し者

又接改殿吾御親痛是接改之間也此事先

例名令尋得珍之仍只致止者入在殿日野

傳是沐法之時得六事右官造十屋燒亡

廿七日朔間方雨午後雨止海濱

入為雷鳴

廿八日丁卯天晴有改多涼半綱云取雜口左宰

廿九日報籍取半取字補以并雜兼在少并字成少綱云

忠孝奉以抗南所筑後情下云云

四條官法事云法定院致以取教供養等

師權方信部云保護師權少信部實免後

信廿日親文有業依也

今日申時致中將乳母危在率去云云

廿九日丙辰此杜連日雨下諸國多有抗亡文

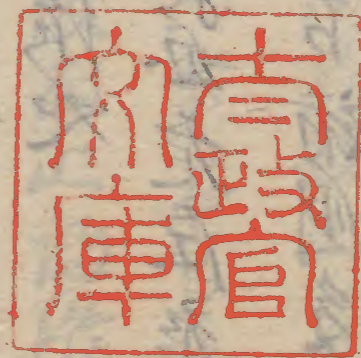
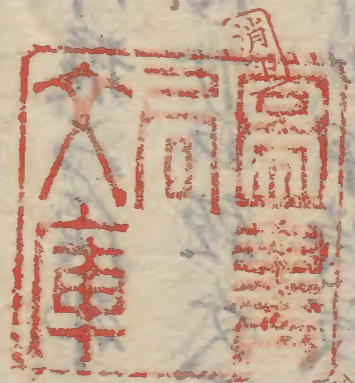
今日乃申抗下皆皆法市免狀抗右止皇

所所修善之間依有初務令置阿園架云云

抗法備院下在少并字成口以有致以也



斗法間仁初寺有夢慈老投申院也仍  
今翔維新之次有此靈文為佛法為  
本寺藏方受之佛法(靈窟)雖未代吊  
可思後死



*[Faint vertical text, likely bleed-through from the reverse side of the page]*







