

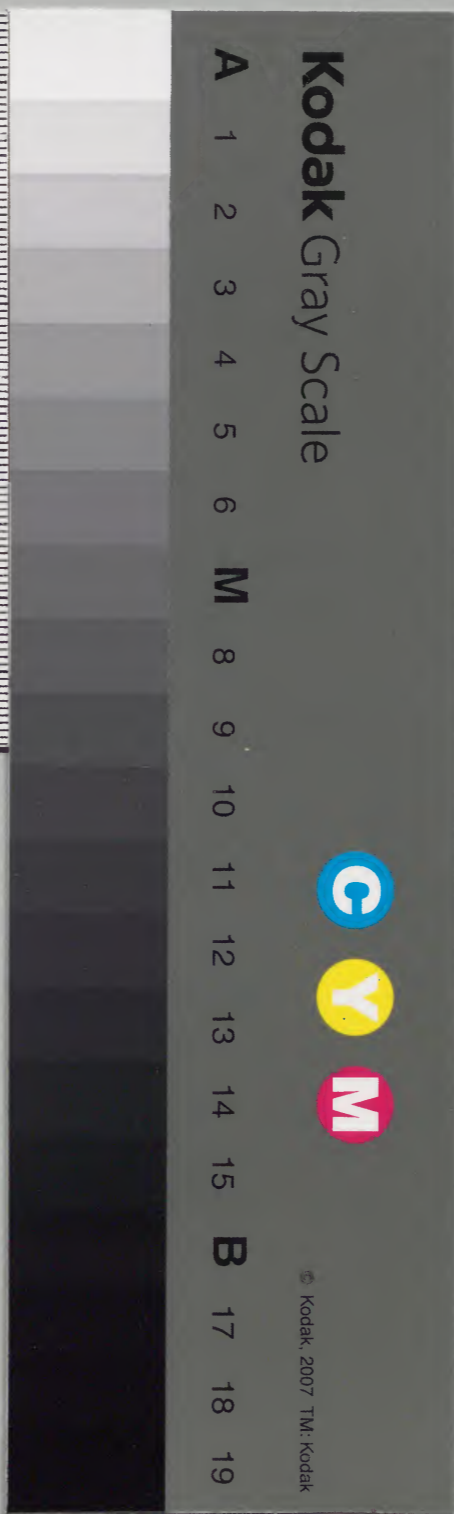
台記十

久安七年改元
仁平元年

和書門			
三六八二	二〇二二	二〇二二	類
二冊	一函	一冊	架

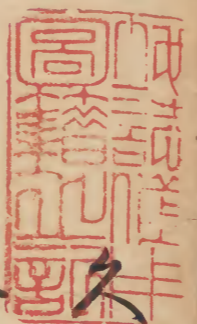
内閣文庫			
三六八二	二〇二二	二〇二二	和書類
二冊	一函	一冊	架

内閣文庫			
番號	和	36582	
冊數	21 (10)		
函號	161	55	



綴じ部(喉部分)の文字など開きが不鮮明な箇所あり





安七年

仁平元年

正月

日癸酉 晴依輕服停止四方拜早朝

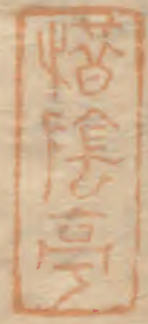
禪岡御前次叅高陽院冲方次茵固手水

如常依四位遲來五位清職供手水

午時法皇使兵衛尉宗季賜書其狀如此

改年之御慶賀悅兼侍者也每事如思

長德寛仁超道不可思議見給者



也

正月一日

在御判

立文表書

尤大臣殿

在御判

披見之處感悅殊甚不知手舞足蹈所即
上報狀未時系院教長卿兼長卿師長朝
臣伴之申時兩方拜禮如常太政大臣在上
仍余不練步太相^{七十一}拜再致_{始再拜之}
_{時初拜了}

立時太相不立余以下立之後度拜時太
相乃居拜之立尤右尤卧尤右尤太相與他
人同後再拜之時初度太相左居拜後
度立拜今案初度立拜後度左居拜可合
理_{依禪院仰不立}
次系新院拜礼了_{皇嘉門院拜礼}系內
先系皇后宮御方右大臣_下系會後向
殿上小朝拜如常太相侍陣座不立之云
位中將侍從宰相依非殿上亦不立之余
進出同上起入簾中小朝拜了奉仕節會
御裝束此間余休宮御宮_食太相為候節

會座侍陣而御裝束遲緩不堪窮屈退罷
云云及亥時至陣腋押笏紙外記著陣御
裝束漸了奏下外任奏待出御良久無之
及子時頭午朝隆朝臣来曰上既就寢不
可出御仍施簾殿上者今案御忌月之外
非御物忌者必出御尤有忌諱内并儀如
常外任奏書久安六年仍令書改奏之語
御昇殿之後退出自此後藤大綱言 宗輔

行事 右府小朝拜了退傳聞及曉更天子

便藏人勘解由次官顯遠申法皇曰今日

宴會依尤大臣奏不出明日若尤大臣可

可参入可停止行事者法皇大怒臣為聞

白所申行也

別化 記死

朱器節供爰 初度

賴長

二日 甲戌 晴顯憲朝臣供手水未時参高

去申時行幸先之開白糸入今日候法皇

著座之間余取三衣如常沖遊時宗捕卿

七十吹笛右大臣吹笙宗捕卿吹平調入

調聞者憐之賞 院正四位下元從四位下師長二階

正五位下光家依余舉義福門院從四位

下清章統子內親王從五位上基家

暲子內親王正五位下實定

天子未還糸奏師長之慶次師長奏慶還

御後糸奏慶於院師長次師長奏慶於兩

院次伴二息婦來三糸師長撒弓箭取笏

申慶於四所高陽院禪園糸二位但今日

兼長卿師長朝臣供奉行幸不供奉還所

或曰沖遊後無沖對面賞事法皇不被仰

開白依夜前車也開白不立息去長者猶以

出仕人嘲之歸亭後上書法皇賀光家加

階事之次奏昨日所賜之御書納護莒之

忠通

由乎詔曰兼了昨日書入護宮侍覽已了
とく〜侍但果報か〜こころ代年始
申おてん事之定云相違侍歟

今日院卿書 賜禪

兼了今日行幸変外違、其外別変不侍
者也尚夜前変亦長外支度侍歟元日
不顧禁忌被申行之条内外其恐侍之由
存思給者也自今以後 モ 不便思給者也

朝隆頗同心疎見給者也晦日彼男被
任少将了云云朝隆不申者也昨日夕方
朝隆以頭遠申云正下少将事亦内之令
申了変也早作下セと作り〜及作了云
云次日令申之条ふ〜に免侍者也夜
前変奇怪必可作侍者也内 モ 能、可令
申侍也

端書 少将元服了付り事了也正

下禁色昇殿々必候極覺侍僻三也侍
覽

三日乙亥 晴親隆朝長供手水未時許師

長向大物申之糸得馬而歸是元之之

糸也申 非廢申收余伴兼長卿師長朝長今

麻呂衣布糸院今麻呂應召師長付兩院簡

次糸內今麻呂歸 東二糸著陣次糸殿上次糸皇

后宮御方師長啓慶於此宮昨日加 階慶也次余

并兼長歸東二糸師長糸新院奏慶加付 階

筒依召糸御前々兼長卿歸家之後賜

券所免送之府生番長祿

今日余及兼長卿螺鈿釵有文帶師長朝

長蒔繪釵丸鞆帶

京極殿後二糸殿亦御記正文禪岡先年

付屬開白己了今日便前肥後權守賴賢

也乞之即付賴賢返奉之前筑前權守清

高苑人兼開白作大哭用書倉取納淨記

之積授賴賢云

○四日丙子 人傳去一日夜半入道式部少輔

成仇

成仇卒師有二暇假寧仍自今日至六

日不可出仕由使師元申禪周作日近

代雖有師之喪不罷居共有隙之喪不悼

出仕早可出仕也

入夜伴兼長師長象無量壽院重胎之後

初象依當無障之日所象也長者之後須

擇寂吉日而此寺亥未知行仍不求寂

吉日今夕不著長者座今日三位中將象

院

五日丁丑 終日雨雪會橋氏大夫使親隆

朝臣同當爵運者悉行後切課即令敦

任書名簿了親隆入菅覽之加名二字了

召大外記師業使親隆賜之封不

今日親隆申吉書始有宿申於出居令親
隆書元服雜爰是先例也

外記來告曰六日可有叙位之由問曰誰人
仰乎外記曰頭弁仰也曰叙位延引時
頭藏人一上々外記々告公卿而

外記奉頭弁仰告一上未聞爰也外記無
所陳傳聞初於御前被行而當御裏日用之
延引 教仁律師告曰去夜有吉夢成就

無疑

六日 戊寅 晴午時宗輔季成亦卿來俱謁

之未時許外記持來十年芳亥時許召大

外記師業賜硯筆墨等仰召仰爰勅年々
二東記

音叙位不記召仰六日叙位記之長久四
永兼二天喜二康平四等也

即參內四系東
洞院侍右府座外右大臣內大

長大納言公教中納言公能忠雅系議經

宗公通雅通等系候頃日之範家奉口吟

關白今日回令右府奉仕執筆仍欲參向
東三条之間既以參御答曰申時許法皇
今日尤大臣可為執筆之由仰範家說者
相待之處于今無旨是以推參子時苑人
業行來召之太外記仰業仰作菅文可候之
由外記列立之後起座列立射場路同大
將隨不發前音不舉松明而內大臣隨身發前取
松不知故實也參入公卿皆在此列而雅
通不列尤府曰 松教者在上之時不列
之云々 雅通右大臣養息也公能卿在此

列即內大臣息也兩
人所存未知孰是 大臣北上 西而納言

東上北而參議南上東而外記立納言後
訖大臣一揖昇自小板敷著殿上端座
之後更參上著御前座關白被候簾中猶
設其座三納言一參上置菅文著座參
議以上定上召余、微音稱唯揖 經篋
子著一圓座之後正笏召右大臣其詞右
大丁宇
右大臣唯稱著二圓座次余召內大臣

其詞内大
丁字キ云
内大臣稱唯著三國府是後之

儀皆以存例無遠乱吏
翌日大外記師業
日实重公保叙四

位而書正五位下之列大吏也
但至于位記者作從四位下了
藤氏爵以

基成叙之中勢少捕教良募受領功叙三

五位下其尻付注別功関白息基實以皇

喜門院當年御給叙從四位下一加階勅

文不奏續申叙之
無人内院宮御申文仰
勅文

忠雅卿
中納言
召之院宮御申文返給之次

給大東申文奏叙位之次盛叙位喜返上

之
大東留御前
宣時夏訖出殿上以叙位授忠

雅卿退出諸卿相語曰近代未見三丞相

系上之例翌日外記持来筆墨硯亦又持

来叙人申文等
持来申文非礼
雅然留置不返
傳聞今日

関白使能家奏法皇曰執筆誰又可奉仕

乎有可召充大臣之仰天子於鬼間召能

家仰可以右大臣為執筆之由能家奏曰

賴長

可召充大臣之由有法皇詔上怒曰朕命
如此之由宣申法皇乾家詣法皇宮奏之
法皇大怒仰必可召充大臣之由即法皇
賜書禪問仰充大臣早可參内之由於是
余不待召參内秉燭程院御書賜禪只今
乾家来云於鬼問仰云今夜執筆可召右
大臣也乾家申云院仰可召充大臣之由
变切候了云々仰云尚可申院也云々御

返事令申云被召上臈テ申障之時云々次
人ハ被召候一争凡御事候人初度候必可
召充大臣之由令申了以外变共也不便
兼侍也只今又以書狀令申侍者也
端書 充大臣叙位之時院申定变款云々
尋变不可候变也被服立侍款無由变也
亥時許院御書賜禪
内三書狀三能レ令申了可々此レ云々乃非

道変ハ申行人の作しををりありまに作
うよ作くさきりやとるよりんすりと申
侍りのあり又能家より下臈一人遣テ
尤大臣執筆変仰つる早可仰也了能
家若早く不仰変モと思給者遣候也
変躰狼籍罷成歟無術侍変也職変去成
恐籠居仕歟奇恠変也

端書 尤府早可被系歟

七日 己卯 晴未時伴二息系院 即系内於家

押笏 紙 暫候皇后宮御方須史太相因系入

署陣奥座余署外座依太相候向奥而居

唯仰事奏変見文之時向座下将行申先

觸相因然後行之 江納言内并細記云以次大臣為内并之時上

臈大臣系入自臈署奥座長元三年例也内并每变示請益之氣色云云授此文也

申時許頭伊實朝長来傳園白御消息曰

可有加叙者甚後可賜下名者成時許顯

遠持來下名

先作叙人後依大臣請賜下名今作叙人之次賜之可謂

殺仰曰正五下少納言實經祖父太政大臣稻荷祇園

行幸行事賞讓同教宗時除後下九清門尉家弘

授非遠使勞召少內記孝伉仰之成白紙位記

令參議經宗朝長書入下名付顯遠返上

不入即起座至陣腋著靴經陣座北砌西

中門等立折廊內侍出居階上奈進取下

名內侍不持下名忽顯遠授之遠失之甚也退著兀子召二

省賜之訖避座顯遠密告曰上曰依惱不

可於仍欲參殿申此由奈休皇后宮泚

方園白被申必可出泚之由云々上不聽

顯遠渡奈殿申此由依用白舍奈院云々

及深更開白奈肉云々先是諸卿不堪窮

屈多以退出所留候太相國公教兼長經

宗公通雅通亦令相國參宮泚方体息余

謁之月入之後伊實朝長告上將出御云

由即著兀子内侍出座參見帳中不御之
式日有出御之夕無具之云是後次第
存例參議以上著座後太相因昇自西階
此間公教卿 依家礼降殿 著奥座西面 兀子 奈先觸太相之
後使參議雅通朝長權叙列二首率叙人
參入之間太相因起座退出依不可立拜 列所急出也
叙人立定之後經宗朝長賜宣命是後
次第存例西將軍不參余奏白馬養御酒

勅使公通朝長奏宣命後忘却不取之著
座更歸取之後座召雅通朝長賜宣命召
公通朝長賜見參訖退出不立拜 于時及寅

時今日院御書賜禪

實兼防比帥之侍りり遠恩之度欽叙位
列更不見但皇嘉門院御給更夜半許更
始程之女院方へ皇嘉門院御給こかこ
に給也と許云懸て職更之へ不使申侍者

也

八日庚辰不叅八省之由觸外記戌時叅
法勝寺今麻呂在車後即法皇美福門院
臨幸重仁親王候法皇後車今麻呂居戶
内見咒師次兩院幸寂勝寺近年御幸公
卿不供奉余慣之無騎馬之儲而今夜右
西亞相以下皆以騎馬因茲余借尤近將
曹兼弘馬騎之今麻呂自法勝寺退出余

寂勝寺詣尊勝寺次詣法成寺不著長依者序

小川河邊停止咒師敬樂西長詣兼長師長後被比

豫叅候不詣他寺大導師退下之後伴西長歸

東三條傳聞是夜教長卿叅法成寺余

未叅之先退出

已時許叅禪周河前須史法皇賜手書禪

周日夜前及夜半白馬不將來奇思給遣

尋之處只今節會始云云召頭遠相侍

者如一日無御出云々伴系駕思結者也
一日無御出云々令申之時為奈已為女院
不快有憚候事也自今以後之人云々中
とも為兩院有禁忌云々不可候事也
令申云々而又以如此禁忌更不可為告之
由云々白被存云々於今者不能左右内覽云々
明春可候之由令申侍云々元三立
間無云々禁中為安穩也而如此云々侍
者百千如内覽侍とも此云々不可過事
欵去年云々不仰後悔侍者也於今者早可被
仰下云々由存思結者也禮紙曰夜前云々早
兼者如一夜可令申侍云々告人不侍奇
恠云々也七日節會夜半被始事不聞侍云々
也我身云々之思云々天下云々之思云々系
天道之責云々雖云々逾云々欵云々禪云々罔云々報云々奏云々内云々覽云々
思云々訖云々不可言之由

九日辛巳酉時參禪閣御前仰曰法皇手
書只今到來可聞見者即見之其狀曰彼
吏何比可仰下侍乎内之次可被尋侍吏
次其後有樣兼日能支度可候吏款

禪閣報奏明日最吉早可被宣下之由成
時法皇授手書曰兼了明日可仰下侍也
抑隨身吏者忽不可有沙汰款如何先例
慥不覺悟侍也上卿何人可召侍哉皆

自此召取て可令參内之由存思緒者也
職事偏令沙汰者一定妨可出來之由兼
吏等侍之也上卿右大臣如何又次之人
之也可侍之也妻可被示送也先例不知
給之故也

禮紙曰且又付何度之例可致沙汰侍哉
禪閣報奏曰長徳元年兼保二年康和元
年皆吉例候兼保上卿經信今之度不

分明只可在御定右大臣何事候乎又可
被問外記候歟召取沙汰候事實神妙凡
不可申盡候隨身追可候ト思給候先
也當日之及不覺悟候

亥時許伴兩長系法成寺大導師退下後

退出子時迄
夜半系禪周御前賜法皇手書仰

曰子時許所賜也即披見之其状如此

兼侍申此三度例皆隨身交者不見侍者

明日ハ先内覽事許可被仰侍歟右大臣

明日午時許束帯ト可系来由仰遣

侍了可召儲上官等之由仰大外記所業

侍了又朝隆明且可召遣之由仰顯遠侍

了皆召集之後可令系内者也更ト

之付侍ト思給也去比件事一乃

被仰志不可仰下ト由職事ト急日被

仰ト内被申ト女房説ト兼

侍多也。且外支度也。然者非無其惡侍者。
朝隆ハ一日少將事。用白院ハ申ハ不ハ又
不可參院直可作ハ之由被仰ハ是又
用白ハ不ハ不觸彼人直臨陣ハ可仰
之由作侍ハ人ハ存思ハ也。

端書一日無御出。被改御裝事。我ハ女
院ハ有禁忌事也。今申ハ件
書ハ見ハ。七日又同様ハ申ハ不安
思給事也。不快度者申行人必可蒙其殃
事歟。

十日 壬午 終日降雨

賴長

今日余蒙内覽宣旨。未時法皇賜手書。禪
周曰彼度只今可作下侍也。右府未參侍
也。相侍者也。朝隆召儲侍者也。又上官可
催儲之由。夜前仰師業。斜重手書曰
申刻許如支度。仰下侍。每度頗畏思結。

者也委度面謁次可申侍者也

今夕兩院率法勝寺云々深更上書法皇

駕賀氣內覽更手詔曰兼侍了如度令沙法

了悅思結者也世間頗穰籍見侍者至于

上官皆自此令催儲侍者也

禪罔仰曰成雅朝長曰太政大長語曰法

皇使顯遠作么教鄉曰尤大長內覽更非

依入道奏詣許之盡自朕意罔白教帝以

忠通

不孝朕心太惡故下此宣旨以此趣達太

政大長者也

十七日
聞此事

不動 實覺

愛深王

賢覺

千手

覺仁

北計

宣覺

聖天

教仁

等供皆今夕結願

正上十二月
十六日始終

不空羅索護摩

靜經

同洛願

去年十月廿二
日始終

施祿於祈禱僧

實覺賢覺各袂一領覺仁
宣覺各小袖一領教仁靜

經各長絹五疋

已上送本坊 召恭親於閑所親取袂一

領賜之

依厲星祭其
駿新也

打取一領賜兼祐刻

年九月為东為所未成就
糸籠春日所社

久安六年十月廿六日

辰糸堀川橋占
公春臣進

一たん乃こしん

うゆえととんふりいさそりあは

婦人しそりしり皮ふさふさあ

そりありともそこあまじふま

小天のきれこも

かともめくれ城みこひとあはぬ

これとこしんにいあはれよこ

○久安四年八月二十日寅時夢謁禪周仰

曰可被讓撰錄之由示撰政第了
如覺時所見
無所不審

久安六年正月廿二日辰時夢自守治
干時禪周
仰守治

賜御消息披見之処去御消息之

中有易筮一卷亦披見之其文云尤大長

殿御所望更推之決定成就不覺維筮何

卦
夢中以為所望更者去年十二月十三日
美仰事彼日仰曰可被讓撰政之由

明年老僧可
示抄改也

久安六年九月十月間信雅夢尤大長在大
炊高倉才苑人尤少年花家為內覽文書
系被才

久安五年十月十九日東大寺僧珍也於
大佛殿夢自京使來告曰攝政既夢在一
人家之物悉尤大長家了干時覺敏得業
依奈命為祈請
入內覽系觀大佛殿環苑
者覺敏之弟子也

久安六年十二月十六日盛憲通夜春日

實前件夜夢如禪同人男形著冬直衣甚長
甚高不得見自胸上

來日件更在近先立奉幣時
請內覽事何長強請件

更成就後汝等謂盛
恩將有慶賀

久安六年十二月七日親隆朝長詣春日
奉幣了宿義海房同八日寅時夢入道殿
尤大長殿在所親隆系入朝隆朝長顯親
朝長成隆朝長同候之親隆未系冲家之

問盛憲傳仰親隆曰春日詣雜爰早可注
進者即取散落御所邊之紙三枚書之注
文様

春日詣雜事

一 御幣

一 神寶

具注色目

已上行爰親隆

雜爰十餘箇條書之其中書御隨身夢中
恠前度不載御隨身令今年載之即覺矣

久安六年十月十四日寅時夢 盛憲注進

宣旨殿前之盛憲系仕之天候ケルニ世間聞

爰ハ一定カト尋候ケルハ一定ニ候東之

系殿三人系上之天車カヤ

あこト立天候ト申ケルホト二所ら二大立

是乃候ケルカ月の是と著タニ様ニク

もつてかゝるはかゝるは作をけり
にきききといひり凡星の又ちあき
星麻ふくく重あり作ありあき
手新星乃よとてえ天れなる^る又候ケル
アハなふとくに天へひりてゆあき
申て作をれはこれこふは攝政殿御事
く申候けり候くはあき作のり

日來皇后宮宣旨系統河額寺此曉退

出之間後女様多し於彼寺所見也僧覺
澄注進

久安六年十一月廿八日夜宣時夢狀夢
見覺澄東大寺中門御前立テ見
六南函分ノ方ツサシテ桑馬僧ニ尤右
打立テ漸ニ向行ケリ二人僧容鳥義ナリ
鈍色衣ニ青袈裟ヲ著ス平笠ノウラシシ夕
シ著セリ馬ニハ穴シラオキクセリオモツラセリ

爰ニ覺澄カ心中ニ興福寺中綱コノ儀式
シハリテユケト思程ニ五六段ハカリヲクテ非
疾ニモ非ス遲ニモ蓋高座ノ如ク大輿ヲ来ルナリ
輿ノ内ニ七十余ノ老僧坐ス寶服ヲ著セリ
表衣并袈裟皆紫色ナリ覺与は下ト思トモ
状非覺与は下ニ老僧ノ前ニ花杌一脚シ
立リ其花杌ノ上ニ銅ノ佛鉢ヲウツフセリ其
上ニ紫絹ノ廣七八尺ナク覆ヘリ其絹色
光曜ケリ件輿ノ右方ニ步行ニシテ十七八
歳ノ童四人陪從セリ左方ニ又四人陪從
セリ左右合八人童皆ヒツラシユ井テカキシ
キテ布帯シセイヤテヒシフスヒリ八人童皆
各手ニ持タリ寶幢ヲ其寶幢色皆白ニ輪ノ
口六寸長三人ノ程ナリ皆毫頭ニ付タリ輿
ノ後ニ同装束セル童部其數無多ク皆
青色寶幢ヲ捧タリ童部ノ中ニ歳トシ四

十許ナル俗冠シテカキシキイテヒシクナリテ蓋ヲ
差シテ遙ニ輿ノ上ニ霞後ヘリ彼ノ蓋ハ小キ圓
座ノ程ナリノ其蓋ニ蓮花シ以テ造成リ其色
紺ナリ又此輿ノ後ニ極テ近ク前ノ輿ヨリ
モ小輿漸来シリ輿ノ内ニ東常ノ俗座ス
件輿ノ上ニ鳳凰ヲ居タリ其軀神輿ニ似
タリ輿ノ後ニ步行ノ軍世人許陪後セリ皆著
甲冑持兵杖而ニ此ニノ輿皆コシカキナシ地ノ

上三四尺ハカリカ程ヲ飛行スル也爰ニ覺澄
夕チノキテ閑所ニ居テ見シハ此ノ二荷
ノ輿ノユリサキニ東小路十カラガリヲアユミ
板ニキ園セシ多ケリ件園ノ上ニ自然ノ音
アリテ言ク尨大臣殿内覧ト申テ覺澄其
音ヲ聞テ尨大臣殿ハ既ニ閑白ニシテニ
ト思ヘリ而ニ輿ノ共奉ノ武者一人来テ覺
澄カ傍ニ坐テ申云尨大臣殿内覧ヲ兼

御（キナリ）仍且春日大明神ニ慶賀シ令
申御トテ捧幣使シ立御也而前輿ノ老
僧ハ興福寺別當後輿ノ俗ハ尤大旨殿御
使也別當并御使相具シテ社頭ニ参テ慶
賀シ令申御也云云覺了

十二月五日

記之

已上夢去年 同之

珍莊夢去年
同之

不可不信是以記之

別記

余蒙内覧宣旨事

十一日 癸未 除目

十二日 甲申 今日院御書

賜禪
同

兼了彼邊殿立轉更不見侍色昨日内御勅
文更被申侍也 覺豪僧正三毛申所勞由不系
侍色隱了系龍尤不心得侍更了三毛系豪
今此邊更一切不勅侍也 同白一物了了

侍らんがうに此邊更不勤く糸尤無其謂
侍更也

礼紙 関白元六左大臣被下内覧宣旨者
一切可筆居之由被申而宣下之 後全
件由不被申侍也 昨日北方消息侍ケルニモ
允件更不被申他更云々あり〜被仰下
あり別更不候歟と依り〜霜遣侍歟

院御書 賜

元日祝言等こころ毎事相叶ふ侍物
の云出更只〜不侍歟

○十三日乙酉 範家来示改元事作日如世

事

十六日見吉書後可示也 範家曰昨日可
下阿闍梨解文之類如作不可持来之

由

十五日丁亥 節供如常 諸司官人始役雜

役召天王寺聖靈院禪師賜褂一領去
年從法皇詣天王寺時可祈請亦未成就
之由作合件僧今已如願仍賜也

十六日戊子 内覽之後始見吉事里第直廬

并奏慶始置文殿

奉仕節會内弁後舊有三近代七日二若

之外雖用代官不申之今夜大藏捕申障

云節會終頭系入任舊例令申代官六

外記一与棄調同七日二若代官其一作

尤少年花家花人尤備門權依令奏目錄

其二仰中務少輔教良令唱見系其二

依御物忌不出所近代中少將諸卿昇堂

之後早出奈作合至夏畢令候之旅直廬

押笏紙著陣降殿催因栖給祿後退出之

同花家作年号字夏還家後召外記作之

之外不
召之

別記

內覽後始見吉度申慶變置文殿事

十七日己丑未時直衣系院依召入幕中

良久談語及昏退下詣統子內親王家次

系內夜深退出法皇賜笏五枚作曰為實

子息之用所賜也又賜手書禪罔曰尤大

長無隨身徒然見給者禪罔恐悅由

別記

始著直衣出行事

十八日庚寅午時詣禎子內親王家次系

院申既退出入夜大外記師業覽政始日

時頭朝隆朝長來作四條變之次傳法

皇命問十一個國依異損不遣使兌濟物

半分可否件變去年有仗儀報奏曰言上異損有

定法在北山拾遺上諸國吏不知其法言上可謂

奇恠就中不進坪付帳未嘗國變也許

否之間在戲念小臣難計奏者也此事為
重事仍問禪周作曰甚十一個之中有
近江安藝禪周率
其丈賢件兩個雖有水損不願
私存公益何無其物為貪利所言上也若
論正道不免為善他因損吾非所知矣老
僧申旨以此之由早可奏者次此趣答朝
隆朝臣大咲又覽存已下定所注文問曰
可用何家平奏曰遣使加按察被用屋舍
數多可備禮儀之家可回致師業申曰永
範觸新院穢之由所申也年号勅文以何
答明日可奏之由故人有言曰執政之臣
必謂頭苑人今人傳之間或有訛謬或有
漏言之疑云余信此言必可謂之申中
心存之

十九日辛卯招範家奏永範穢更作曰令
勅觸穢人進勅文之例召師業作之

廿日壬辰 朝隆朝長仰宣旨二ヶ條答早
可下之由範家來曰永範後者入新院門
不昇當歸來然則非穢之由所申也以此
趣偷問明法博士兼成申不可為穢之由
者答可奏之由入夜朝隆後來告公保朝
長還昇之由又使師長朝長偷告曰二日
尤大長可賜兵仗之由有法皇命
朝隆仍不謂之

○廿一日癸巳 晴終日議定隨身更今日太

政大臣大卿食也內大臣來問尊者儀法次

系禪問御前被辱申之申時 使尤少

將實長朝長太政大臣 兼孫修理權太又雅

國朝長來於居簾前傳彼命報有所勞

不能系向之由傳聞右內兩府為尊者太

相勸不盈非系議大并時并少納言避座平

伏干長押端云今案是大長儀也至于

太政大臣者可平伏干長押下欽宣無免

別乎

深更內大臣送書曰今日大饗入夜拜禮
如暗夜錦藏人資能申書家司為親申
吉書未時教長卿來問大饗食公以著座之
路

廿二日甲午 午時伴三位中将系院依尊勝
陀羅尼倍奉也未時許退出今夜羨福
門院入內三位中将及 中将供奉

祈年穀奉幣仁王會季泐讀經三月以前
可被行之由先日奏之花家來御可然之
由又永花不穢者早可進勅文之由有勅

命仰外記了 今日年始政 上忠 基卿

新苑人為內覽來今日役事也外記持來
內印官符並不見之依賜隨身後未見吉

書也 此兩人隨身勅書草
持來後所來也

別記

賜隨身奏慶見吉書奏

廿三日乙未 降雨藏人資能持來請奏四通

見了返賜改元定少屬文人可召太政

大臣之由使范家奏之

○右大臣大饗依兩延引明日可行云々入

夜顯遠來傳法皇命曰明日於院中雜人

圍論及又傷九^{私原氏去改}門尉光保^{五位}擗之可

行賞否報奏可有賞之由 此奏被問圍白
報奏趣同之

後聞被聽院昇殿或曰依其女寵愛有此

恩以別切為名云々

廿四日丙申 晴申時暴雨即晴此間右近

中將成雅朝臣來至中門傳在長消息

曰上達部詣給者師國朝臣 殿上侍臣
束帶 謁

之來出居傳命報有所勞不能象向由

傳聞內大臣為尊者諸卿付堂後乘燭穩

序諸卿南面主公所命云々

大外記師業進年号勅文

西文章博士

於對南

廟見之封

使不苑家奏之封写一本令迴見

諸卿外記

改元定可召大相之由有法皇

命即苑家執被茅召之申可象之也先日

仰外記催諸卿已了

女五日丁酉 晴申時向内大臣之三系西洞

院弟訪明日經營

駕帽直衣隨身在車後

頭朝隆朝

后來内大臣弟作自廿七日可行除目可

奉仕執筆之由報奏兼由入夜主公延入

卧内羞食主同就食余座在長押上主在

下奈因辭主公強請遂居長押上充武衛

陪膳欲歸之間引出馬一疋示可寄車之

由再三辭之主亦強請遂寄之充武衛褰

簾申時苑家來傳法皇命同兵衛尉切支

今夕羨福門院自内退出不象

女六日戊戌 晴今日内大臣大飢食也午時

實德大寺

飛人九肅門仇忠親內覽吉書著冠直衣

出對南廂見之同時外記持來博論院因

忌見象執政之始可有其忌仍不見返賜

了未一點束帶了

有下襲紅打衣淨文表
袴水精螺鈿水精柄釵

紫淡黃鳳平緒有文玉帶名仰子形去十
七日自院賜物此釵治曆三年正月尊者

日京極殿所用
也見御曆

出對南廂此間掌客使九

少將實長朝臣來立中門九中將成雅朝

臣謁之來傳命日上達部詣給者報是今

由即降自對南階

三位中將取沓著之忠
基教長兩卿降立中門外

出東門外乘車前駟十人

皇后宮大進賴
方敬位盛憲同

恩親皇后宮權大進為親敬位伸行同經恩

大舍人助源雅高皇后宮權少進及恩賴
源高忠及恩忠五位六人六位四人治曆
三年例也宮司奉仕治曆二年例也並見

御曆隨身府生以下岳袴壺胡籙褶衣府

生襖袴

九種芳唐紙
右白唐紙

番長狩袴

九二藍
右前木

近

乘紅梅狩袴

無將監
將曹

掌客使前駟忠基教

長兼長連車季成卿公通朝臣自途中連

車自町南行至之条西行至西洞院於此過洗車輪

將停駕右府自南方來余車南行至東

門外當門脫駕西向立之榻在踏板下景車景車

右府同之余車在北右府車在南依家使新大納言公教

已下史已上列立東中門外後兩尊者降

車右府先降侍從宰相雅通裏簾余自卷簾三位中將取皆此間隨身發前音入

門後入門相伴殿上人并三位中將下福

止之隨身留門外上福隨身四人入

門自慢南來會中不發前右府同之當新大納言北向揖

之大納言以下答揖至暢門取衣裳隨身刷之先之主

公當南階東端去雷一許丈南向而立下座

也公卿序西上余入暢門隨身不入練行當主人北面

而立有揖至客史已上列立三列並西上北面

賓主俱再拜余伏先尤足起先右足後主公讓余

再辭其才三度不辭離列無執進當階

西端并主人庚方良向立無揖主公三讓右

相公源雅定公來立余發方主公後三讓余

再辭進立南階西欄下良面主公俱進立

東欄下乾又後之讓余再辭付自階西端

無揖先右足入階西間親王座上間當尊

脫沓一面級著座主公後之讓右相公余外階相公

進立階下余立主公又後之讓相俱升階

容西主直著親王座上客經余道自余後

著座散位盛隆來自西方取主人沓還入

權大納言宗能以下升自階東端著座大

納言在召使取尊者以下參議以上沓史

以上座定主人起座於一世源氏座取盃

入自南面東一門自廂西行勸余三位中

將許繪入自同間經弁少納言座前勸

右府兵部伏實余樽權大納言納言起座

束札東受盃後座主自本道退還自簀子

西行之間散位乾實取管圈座出自西方

敷廂東六間主人著之乾即立札此間檢

非遠使 宗景公俊 兼成實良 著床子立作所人入自

西方著床子次二獻外尤馬頭隆季朝長

內右中將師長朝長次著餽飶 余倍膳有 盛朝長右

府有成朝長至 人實重朝長 右大弁朝隆朝長 非系 議 端

笏示居了氣色奈以下下箸次三獻外尤

中將成雅朝長內尤少將家明朝長 進自 弁序

上是一此問檢非遠使退出次右少弁資 說也

長袞箸把笏揖起座經机南自廟西進至

廟東茅三間膝行 當西 柱 三度揖向東申白

召史生奈揖許 先之拔著 取笏 弁稱唯揖膝退

二度右迴後座召師經需祢 一 聲 師經稱

唯經東對面著子透渡殿等跪居弁後長

押下揖後弁頗顧仰曰召史生 頗顧史西 向作之禮

也今左顧作 之可謂失 師經稱唯揖右迴自本道後

序召官掌 二 聲 官掌入自東中門立透汲

殿南砌師經作曰召史生官掌稱唯退還

史生以下参入列立再拜了着座次居飯

次御鷹飼右近府生下毛野厚方持着雉

之杖率犬飼入自東慢門此向鷹飛斜渡

庭中立之作惺犬飼跪縫殿頭為兼

起惺座取雉拵惺方此向立作所人立

胡床三脚於惺一脚鷹飼座一脚勸

鷹飼着胡床北西立作所人九串門賜着

物一折敷置鷹飼前次為兼取盃着鷹飼

西邊胡床東面立作人右串門少尉勸酒

鷹飼右手執盃飲畢給盃於犬飼仲重執瓶相從飲

了投後鷹飼出自西中門未至西慢門立

尉仲頼取足絹拵作人右号串少

自東門参入伶人發右近将監多近方五位

擊一鼓宛將恭親立定近方退伶人立

樂然後奏舞九万歳樂賀殿此向尤号串

尉源行賢包丁諸卿歎其容易唯見既忘

妙舞居汁物伶人退出之後右大弁示氣

色樂同居汁早畢予以下先立 次立箸

然後食之次四献自必用外象議經宗朝

后内象議公通朝后須擬孟於主人而後

著汁加莖依右大弁氣色下著如先次供

燈諸卿曰未見大飢食如今日早終礼次五

献外中納言季成卿内中納言忠基卿予

讓主人了固辞予遂執盃特主人主人

進受盃予出后南主人後座飲了時宗能

卿一天納言卿進主人座可受盃後座次

居畏燒不情居次主人召作祿向座下

也須乃執面作之并少納言座右少將公親朝后

尤少將公光外記史座散位宗賢季時上已

為人五位史生座散位安俊孝重正上史大夫

之時殆移時刻次給史生祿大苑權少捕致遠就

茅給次案唱史生名次朝后役苑人勅解由

次官顯遠尤兵伏實定 右府陪膳前
少納言能忠朝長後遠江守惟方右兵束
伏長成大納言陪膳惟方內長成外保地
下五位中細言次下同饑飢等
次六獻先是祿度大支主人起座於一世

源氏座取盃入自庇東一問經多少納言

府前諸卿後勸右府每少納言辟座平伏
干長押端初獻亦同

尤串門督家成卿勸余瓶子長成五獻以
往奧座至至奇座

至此缺者留參議座不及主人退還使居
奇座是依奇等勸座同也

大并座前實重朝長地下奉盃主人取之

勸大并了經本道後座次設穩座出南階

以東篲子余以下移著尊者經著座地下
時道著之

召之候砌下座次著着物於公卿折敷中
高坏

納言忠雅卿勸盃顯遠大支等獻取瓶絃管次

催歌遊歌宗能以琵琶公教無筆依無
其人

和琴資長朝長笛忠基心笙降季朝長筆

篲季行朝長篲友調安名尊帶田鳥破賀殿

急平調青柳鷹子万歲樂三臺急此問先

賜史外記祿始自次并少納言祿同少納

言成隆朝臣以下降立一揖退出許少納言還外

次參議祿始自次納言曰次中納言言公

能卿主人進墜籠南面屏風下取祿奉

主人之取之授余中納言季成以進同所祿

直授右府先是絲竹止音召人還入次自西方牽

馬四疋二疋余二疋右府各秉燭者二人各前行牽馬秉燭盛行清則已亮

人五位籠花實苑人尤東門尉助永業隆苑人

大夫權、基仲民部尤兵部尉遠則盛民部大夫

右兵部尉賴盛西之迴後自東中門牽出余前駟憲親經

憲受之欵主人降立南階下躡此間象隨

身下下之秉燭來砌下象降自階西邊先左

下才一級著香三位中將向主人小揖出

取之隨身發前音自東門右府出儀亦同尊者出主人降

者雖上不必然而右府出後主人還升

未知其由在座之間右府問余曰尊者出

時下官并主公可降立手答曰主人降立

既有先例未聞上為尊者出下為尊者

降立例右府 謂當日 大饗食之禮 才一

來後遣掌客使而先日余示内府曰若及

申時不待掌客不知諸口集不可參向也

仍不待宗能口來遣掌客使兩尊者入嚮

門後宗能口入來 依非正禮記之 穩座之間右兵

來伏長藤成忽問絕叫喚曰五聲聞者驚奇

疑是魔所為欲未嘗有是也向大饗所納

言參議 有文芻螺鈿 大納言 宗能公教

中納言 家成公能季成 參議 教長經宗

余以下自大饗所參内 不改 唯无金吾 家成

不參内太相公參入著内座余在外座行

變諸卿曰未見四人亟相尤伏座之例可

謂希有者也花家下年号勅文令見諸口

後公通讀之 依屬 了自下定申次示諸口

令雖申 先例定了奏之依作雖之而皇帝

於幼不能裁判教變法皇在白川 兩度任還可及鷄鳴僕已為執政予雖曰

之身仍直作可雖之由

久壽及槌萬安及瞞者魏王曹操之一
右也大政大臣詔曰仁平編年通載云平者
孫也即使乾家申関白奏法皇良久還來
作曰改久安七年為仁平元年依天喜元
年仍令作詔書大内記長光依病不参召
右少年資長作之頃之成草副易持來昂
令資長謂之後召外記管盛之使外記奉
関白家歸來曰清書不可内覧即令持外
記進射場使乾家奏返給後座給外記令
清書頃之少内記藤孝依持來清書云々
作曰外記可持参所長然者依内記不参
今儒弁作之以正道論之内記皆可作詔
而儒弁作詔内記持参清書於理有妨仍
追退令外記奉之見了進射場奏之返給
披見之處
有御書日後座召中勢權大輔季家朝旨
使外記下之後召左衛門權依乾家作曰
召之

勅可舍赦之者不待詔書施行免之者
家稱唯退出今日別當次向省所有兩方

吉書先官方右少年資長次苑人方苑人

弁苑家官方文義作國年年弁先向仗度覽

上卿權中納言次來省所排杖覽之次奏

聞了更向陣下上卿苑人方文內苑寮部

先排杖覽奈奏聞了向陣下上下兩方吉

書欲申之間五位家司盛憲依四位家司

申吉書等候由及曉更退出 依先例無政所吉更

詔朕謬膺陰陽之德運參受天地之寶命

瓊璣不在送隔德耀耀於勲華之一字脫社稷未和

維馭僥俗於季葉之風乾象為之相誠變

異日其屬呈就中去年因逢暴風之雜人

有洪水之困朕之不達咎各及黎民之夕揚之

思寒心無聊抑驚譴告次改曆舊史氏之

遺文兼傳弘惠化次退邪右先帝之芳躅

不朽回易視聽於寧土次解^{以カ}寃給於園扉
其改久安七年為仁平元年大赦天下今
月昧爽以前大辟以下罪無輕重已發覺
未發覺已結正未結正咸皆赦除但犯八
虎故殺謀殺私鑄錢強竊二盜常赦所不
免者不在赦限又老人及僧尼百歲以上
賜穀四斛九十以上三斛八十以上二斛七
十以上一斛庶施渥澤於三春之初將
禳妖祥於一天之下布告遐邇明俾周知
至者施行

仁平元年正月廿六日

廿七日己亥晴早朝頭朝隆朝長內覽除目
申文直衣冠出對南庇朝隆拈文杖覽
之申文數通皆放取表卷紙^{裏紙如}常以紙
撚惣結余見兩三通返給朝隆結申三通
其最初自取得有成朝長申文奈使朝隆

奏曰有成朝臣位在四品年及七旬其家
甚貧其種不凡今懇望曰向何無哀憐加
之今上御宇所任之舊吏唯師行朝臣也
若行正道固有恩許先日有今日度任官可
先道理之作因之所
也奏朝隆朝臣答曰數多申文之中最先取
被朝臣申文所望成就不可成疑即退出
頃之苑人范家尤少內覽申文其儀如先
但結申一通退出未刻許苑人盛際申吉

書件人在幼年不能成禮仍要親傳申之
召大外記師業給硯筆墨木外記持束願
官今日改元之後政始也上卿忠雅卿外
記持束政始日時見了返給成刻束帶先
系院作曰傳聞禁中甚狹無公卿可毫之
所寫破御物忌奏日仰御持傍等令祈申
其由如何有可然之你令顯遠作其由了
系內着陣外序先政了上卿以下系內余

問曰申文了畢上以曰未行甚矣余問右
相公曰納言在外症行更日大長在內症
哉答有先例之由即余移署奧症志雅卿
著外症行申文事了余移署外症頭之
頭朝隆朝長來你召作事召大外記師業仰
之頭朝隆朝長來召六位來召例也而代
初御前議先例為人
頭召由有用白奈之召外記作菅文可候之由外記
列立之後進立射場外記立了了余先進拜

自小板敷渡大盤上着奧症御倚子下邊
右大長着外症小臺盤下了相寧如常置

菅文了依召進署蒙內覽宣旨人其座在
橫切而先例奉仕執筆
之時連症同之三葉相症連敷如常次第存例曉更變了

依吉日內覽之後初宿候侍所執贄殿渡禁
中長近邊小屋為隨身所今日重見也今
朝鶴飛落東三条車副延与捕之昂切翅
與本所飼之鶴俱飼之

廿八日 庚子 晨起著直衣冠出宿筵就食

成隆朝長陪膳 於宿所初食仍出 招截

人等著食了成隆朝長在此中 他四位五位不俟禁中

是等更須去夜有之而不耐睡眠早以靴

履故及今日 今日最吉 後日也 刻許出納未請賜

月奏判加朝長返給未刻束帶出殿上藏

人藤原賴業內覽奏見了返給令奏申刻

署陣頭之右大臣以下參入依召 六位 召之 參

上喜儀如常冬大間畢舉燭諸卿口近代

未見如此端始議之例更刻變了退廬先

日奏法皇口近例除目覃夜半被始行進

急 尤甚申刻始行如何法皇稱善仍以其

由作外記了今日飛人謬不敷闕白園座

仍硯宮押右大束申文之中無兼國勅文

仍召轉任宿官勅文時同召之奏曰兼國

轉任宿官勅文即召范家作之持束三通

兼四一通轉任
一通宿官一通

今夕依例出大炊亭誦尚書余不臨之無

詩依度後未定

廿九日 辛丑 已刻許頭朝隆朝長來示 糸

糸雜更申刻許出陣諸口達糸秉燭之後

糸上任去夜成殘兩三人為申定今夜任

人朝隆朝長午刻許糸院而未歸糸仍暫

休宿廬朝隆朝長來示有可被定更之由

奏曰糸入公卿甚少可延引欵深更後來

曰可延引者報奏兼由朝隆問曰未始延

引者是恒例也已始延引有先例乎答曰

古除目及四五今夜恒例也何必限之今

日乎即糸上封大問奉入御所退出今夜

有頭官奉奉刻皇后宮權少進憲賴補藏

人

○仁平元年

二月

一日壬寅頭朝隆朝臣來授今夜可被定夏
注文可任式部權少輔外記官史兵衛尉之
人可蒙檢非遠使宣旨之人也右大臣以下
可以別勅告催之由作朝隆問隆目四五
夕夜之例法皇作曰四夜有憚五夜可宣去
余忽勅九記示之天德元年正月廿一日

議始廿四日止議廿六日入眼然者一所行五
之夜也又天慶二年正月廿八日議始二月
一日入眼正月大也是四之夜例也此外例不可
勝計仍不記之成剋許希內右內兩府參入
頃之依召參御前及曉更朝隆朝卡來授任
人注文即任之朝隆作日闕白作日初度御
前議破忌死闕大外記師業申先例多被任
死闕之由然者猶可被忌仍授非遠使在又於
殿上可被定然者殘四ヶ条也非無所憚兵
束尉吏同於殿上可被定而式部甫外記史
亦定定了右府已下退殿上定授非遠使兵
衛尉亦定後抑朝隆朝卡作定朝明日可奏
院之由所載注文之任人悉任了不任受封
大間奉入沛所退下直廬

二日癸卯未尅出陣申一剋參御前召瀧口
所衆芳帳令諸卿奉受領

近例奉同諸卿不
偏伏座今日奈作

令臨諸卿自
書舉云云
未秉燭任受領了有成朝長退
任日向

下宿廬待朝隆朝長參入鷄鳴之後朝隆朝

長參入授任人注文曰此注文依法皇令持

參東三条覽禪罔因之遲引又曰外記史更

重令諸卿定即參上任之又外記史更重議

定卯尅許朝隆傳罔白命曰豈可候及已尅

仰曰尤少將基實朝長叙正四位下元後四

皇嘉門院臨時御給即召續紙書之此

問朝隆朝長來作可任大學助彈正忠兵衛尉

之人若曰既卷大問可被作清書上即奏

大問叙位亦殿上授清書上季成卿作不可

內覽清書之由歸東三条禪罔作曰內覽之

後初度也初可有清書內覽仍示其由於上卿

及未尅外記持來清書家司敦任衣冠傳覽之

見了不裝返給大問元書正月余正字壁里

其傍書二也

大同表卷紙更

才二日以初日奧為端才三日以初日才二日表
為表才四日以才三日奧為端才五日
依開白象候簾不封大同竟日之外誰開
白象封之
三日甲辰酉剋頭朝隆朝長來曰法皇作曰
右馬允平行實可停之朝奏曰清書已了為
之如何重作曰下名之前無憚改之召外記
作此由了

四日乙巳右中弁光賴朝長來申春日祭雜
更右少年資長申曰祈年祭猪近江國未進
者件國本禪岡掌吏勢今度除目相傳已了
然者依下名之前申禪岡作曰目代俊弘申
曰先例不違今日必所奉進也定無延怠款
以此由作資長了今日見馬廢務無憚之中
禪岡所被作也

別記

祈年祭奇度

五日丙午終日甚雨今夕卜名酉尅頭朝隆

朝長來作加階任官等度又作奇宮卜定家

度報奏曰卜定所家成以家有甚使祭主情

親卿檢捕親卿例請叙正三位被依大掌會

叙之大掌會時祭主以別功 申不作彼

例許否之間可在殿念者雖多度不能具記

大間成文給信非家司全作公卿給下名

之次師尚任外記良康任史不異余定申趣

今夜補上日經憲將西忠童

為憲忠補裏

別記

見天文密奏度

六日丁未昨日使苑人丸串門仇忠親作曰

大臣曰可定申祈年穀奉幣度者今日忠親

來曰內大臣被申奉由者今月中旬可被立

使之由重作畢

申時參內

上鴈隨身布衣 冠擯擗車

先參皇后宗御方

見春日使

大進 預方

次參殿上秉燭後參院亥時

兩院同車幸寶莊嚴院

車以下 步行

依修二月也

深更還御車退出

七日戊申酉時頭朝隆朝長來作雜爻

法皇 命

未時苑人忠親

位五

申云被立祈年穀幣之由

因大臣 申之

戌時召大外記師業賜公卿給式部並皆有

障仍可賜式了二合停位賜師業俵首

八日己酉入夜尤中弁師能朝長持來祈年

穀奉幣日時定文了返給上右大臣

次頭右大臣朝隆朝長來作今夜小除目任人

大監物惟俊

尤東門尉清季

苑人 一篇

右

馬頭信輔

以右東門尉末保為檢非遠使

檢非遠使爰昨日法皇問其人對曰末保年

齡及衰老上曰為才一若行正道誰人比肩

矣 惟後有好文之國採擇之處尤當其在
除目不可內覽之由示上卿尤武束夜更漸
深往及有煩故也

九日度成近江目代後弘申云郡司申曰祭
前十餘日持猪不得之連日狩獵于今無得
先例如此之時用代物先即見北山抄四集
平四年六月、次祭馬代進調布八端任彼例
可以調布八端為猪代之由作、以同趣作

史

使忠親作內大臣曰祈年穀奉幣夏右大臣
定申已了可被定申仁王會事今月中旬可
被行也外記持来法勝寺常行堂終二月見
糸見了返給令奏之今朝糸高陽院禪園御
在所 依神奇
也

列見末前司可進倚之由有禪園作即作師
經了去于今近江与淡路相博也

十日辛亥頭朝隆朝長申雜奏此申神祇官
內北舍去今年有穢物仍改板敷了而猶可
新造召奏曰勅先例若不詳被行沖卜何奏
也有字乎人新苑人恩賴內覽吉書出嶺廷見之忠
親五位人申云內大臣申云奉齋宮卜定奏仁王
會奏他上可定申云答可作新大綱言初
之由奏親持密奏出嶺廷見之更封返給令
奏之

先日同大外記師業曰太政大臣非執政每
月給古五上日吾申未詳先例也今日召
師業作日經賴記曰長和三年三月十六日
有列見奏申見系之間上卿答之例大臣
被陣之時被行被系上達部禰見系而今
日大臣不被系之由云々而何系陣之公卿
哉此見系哉大夫外記敦賴申云先例有太
政大臣之時雖不被系陣被行被系陣公卿

預見悉之列然者當時尤府是雖不有太政
大臣名里茅每月給廿五ノ上唯太政大臣
不異仍准舊例所裁申也者吏理相叶仍
不被重難比扱比他々給廿五上日欵 今日師
業申曰勘外記日記兼平元年十月九日記
云官奏更在凡大臣里茅仍給上日天曆三
年五月一日記云昨日太政大臣召外記正縁
作云年来誰人雖不隨例務有竹上日其意如
何申云檢先例天長御代九条大臣緒嗣為
大納言之時依病不參入問控曹司奉行政
務有時議問法家者上日依彼例所奉上日
也者宣云今不見官奏又不行地更何唯彼
例乎稱有開白詔猶与上日是不事心更也
加之今年既上致仕表須預自來月停止之者
正縁奏開以旨仰云雖上致仕表已以不許
上日依舊猶可給去正縁以勅詔旨申太相

國子被天長九年元年十二月九日記云大納言
緒嗣有身病久熱受病人弟今年春有勅語
令近侍宮城邊行政務自四月五日遷曹司居
住在太政官尉家西町多住上日云雖災
仍六月間法博士敏久答云雖不出官廳在
曹司勅厘政變与上日於變無妨名自尔一
月之内以廿五日為上日限是其故實也又
兼平元年十月九日記云官奏之變在元大

長私弟令大相府也仍大長給上日名伴記甚者

略也安和元年二月一日記云去月九日大外
記菅野正緣朝長系太相國弟之次令家
司布瑠千門宿祢申云兼平元年十月九日
記云官奏變在元大長私弟仍大長給上日
云今國令官奏又有關白詔依舊例一月
內可奉廿五日御上日名伴云可進覽其例
文即以進覽重伴云依舊可行名仍自去月

每月奉古五上日批此記名非執政大政大臣
不給已明加之寬治信長保安雅實同奏
注曰大政大臣上日无然則不給之由所存
也作日外記日記意不可給實明隨又先
例不給之日記月奏已以相合所存可然但
正曆為先治安公季月奏可勘申後日大外
記師業使少外記師直申云往年圖書寮
壁工竊取外記房文虫正曆治安月奏在其中
乎所不來得也

十日 壬子早且忠親來日新大納言依疾
不能參入之由所被申也作日上病或所勞
或奉神度中納言定申其例希有也相扶可
被定申者申尅許尤中弁師能朝長來觸下
宣旨二ヶ条之由入夜苑人内覽清奏深更
右少年資長内覽仁王會日時定文亦新大
納言定申之見了返給愚忠傳今日始允服

裝束以阿闍梨覺仁為大原野神宮寺別當
依多年祈
禱功也
召藥師寺別當之曜傳作系之
於別當法印

鳥羽

十二日 癸丑 晴 午僧御讀經也 午刻參院先
是西院幸法勝寺促駕參入忠盛朝長曰殿
下參入之後可有惣礼之由有勅余即僕以

下惣礼 余問云教卿曰有太相府參入之間
不可待歟答曰惣礼之後可參入之

由所被
示也 此間太相府參入伊立軒廊惣礼畢

大相先昇余後昇着座右內兩府依奉神夏
不參入公家度者御誦經使參入余問可公

教卿曰今日園禪神神奈也公家遣兩使如何

有先例歟答不詳之由夏早上聽勅曰先路

不詳不如不行即停止兩使申尅夏了行香

太相及余
立之 布施 太相余
不取之 如常此間左番長經

方右番長包賴成諱論太以狼藉也即還所

余騎馬在御前 不張兔網 入夜退出先日奉棄

車可候之伴然者今度可騎馬之也。有禪岡
之作也。公家神齋日執政之長同齋已為
流例。今日園禪神祭不得入寺而可勅例之
由有禪岡伴寬弘四年十二月十日神今食
前齋
御堂向閑院太相府堂供養之所法性但彼
寺內
比雖公家神齋日執政之長每其變然則古
今雖准以此趣奏聞有可參入之勅於理雖
有妨不能後言所參入也

十三日甲寅召右少弁資長伴仁王會僧施
物可如法之由依為行變也

右中弁光賴朝長束申春日祭同雜變

頭朝隆朝長伴條之變此中有成朝長伴俊
忠正之間可為齋宮別尚者可計申者申伴
俊當仁之由

元服夜加階禁色昇殿亦變奏法皇就中加
階變勅先例奏之皆有勅許可叙正五位

下之仰

亥时法皇移御東三条頃之今麻吕之内依
皇后宮召也

十四日 申时法皇御寢殿南廂眺望山水东
依召系上卷御簾退候着子良久談語及昏
還御先是今麻吕自退出入夜苑人藤原
頼内覽請奏尤大弁来申常樂會不系伊夏

十六日歡喜光院修二月依元服夏延引

十五日丙辰午时許向仁和寺法親王本寺房

兼長今麻吕在車後言談之後被着膳冷了

被授独股

实惠傍都
所持云々

余取之帰家今日初

見能忠朝長服直衣日来雖聞其名未見其

实云々已見之云可欣說亥时月食申時以朝

隆朝長来示雜夏

齊宮卜定夏
在此中

十六日丁巳終日降雨恭親覽密奏

別記

今麻呂元服矣

叙正五位下
聽昇殿禁色

十七日戊午上書法皇奏元服問觴又有恩

容之慶上書上皇奏賜御馬之慶

十八日己未使以朝隆^及朝長奏女一日可行直

物之由此次朝隆示雜爰其中有新院武

者所定安成兵部尉功爰問曰件人先年功

傍輩本鳥雖有使廳三召隱遁下就召依

度之會故雖被免本所勅爰於成功任官非三

其憚上若知會此由歟朝隆答曰上冠否所來

知也作日奏愚夫所示之趣可隨重淨氣

色良久歸來曰直物爰有可許者召外記作

日來廿日有陣定可催右大臣已下左中弁

師能朝長來申日祈年穀幣料四ヶ國

不濟之由外記內覽將臨院修二月見悉見

了返給之奏矣時民尸御宗補為慶來稱他

行由不謁

別記

勸學院系賀夏

二位改所始夏

自此後号

北改所

十九日庚申晴是日祈年穀奉幣上右大臣

宣命草清書不可內覽之由昨日示右大臣

先例將脹日數之內不見之故也申斜系院

高松弟自昨日被修孔雀經法阿闍梨覺法之

親王頭朝隆朝長系會日昨日定安成功夏

奏法皇之處有可然之作伴成功被伴他人

已了入夜退出

依例誦老子誦師要孝問教任廣季

廿日辛酉巳時系院午時退出

廿日壬戌酉時大雷暴雨雷公落燒木工

權頭季兼朝長吉田邊新造堂直物執筆教

長相公師長任系議隆長任侍從

翌日上書賀之

別記

直物更

廿二日癸亥晴未時真福寺參賀次二位所宛

酉時頭朝隆朝長來申雜更戌時許侍從

隆長申慶出自三先奈次門院次參內府外

也袒再拜後主人謁之羞會幸出馬一疋所繩

拜出袒外次參內次皇后宮亮顯朝長次佛啓

新院次歸家東三申禪依師重前少納言畏每拜

師四朝長連車散位盛親騎馬在車後

雜色長公春有所勞不參不具小舍人童依

卒尔也先例用元服夜法皇所賜之牛具之

慶賀物

鶴通天帚九鞠

鸚鵡細釵符絳

孔雀平之羊註紫淡

已上禪同倍賜

侍從書未還之間奈及二位參宿內裏

別記

真福寺參賀更

二位所云九更

二位系内变

廿三日甲子出納来直廬請賜月奏判加朝

后返給苑人資能覽月奏外記後兼申白

今日揆按上卿 經定 奏仁王會咒願上未系

入而上系入後持系里弟非无变煩御禁中

之間密内覽如何奈許之見了申斜出殿

上卿系新院依召系御前頃之系院使重成

奏曰廿五日孔雀經法結願金剛勝院修二

月伴日仁王會延列廿六日行之如何 例人 勅許

之 云云 向法親王宿所言談後退出先之真福寺

别尚頭 以 下傍網已誦五師得業所司来集 鈍

世来束叻日原可 余出南廂已誦已上召署客座

不改元所 来之由也 仰條、变 象徒可禁兵杖变

敷之高廉 寄庄於東西金堂

可觸別尚長者亦变 是夜既并来曰仰光昇殿变法會有可許報

神全时感為象徒可燒家变 春日 恐悦由翌日上書賀之先日余奏曰先師之

賴卿以師光屬恩長

所習漢書真書曰一字千金之恩可及師光

長以為己子論其實師賴卿子能實卿外孫

於人不賤不聽屏殿奉仕疾人非無哀憐矣

廿四日乙丑改朝隆朝長申雜更

仁王會廿六日可行由仰右少年資長行更

使內弁仰可改勘日時之由於新大細言季

御讀經更可定申之由使資長仰尤兵部督

依改罷人忽不候也

廿七日可有陣定之由仰外記師尚使同外記廻

見文書於諸卿

廿五日丙寅午許參院孔雀經法結願賞太

政大臣參入取被物余不取布施依無被物也

太相語曰任太政大臣後今日初棄廂車

申時退出入夜後參兩院同車幸金剛勝院

余棄車候後車之後修二月了退出

災祥廿六日丁卯今日仁王會云々多武拳手恠今日

古之明今當物忌仍不參未尅右少年資
長內覽可改勘之仁王會日上公教季卿
讀經日僧名上公能見了返給之次作曰
依物忌不參之由可披露名尤中并師能長
來示伊勢遷宮雜爰午尅民戶卿來談未尅
退歸今夕兩院渡河鳥羽云後聞延引
廿七日戊辰酉時改朝隆朝長來示雜爰此
中有齊宮勘文擇申喜壽申壽字可宜文
由又太改大長請聽牛車如何先例多先聽
輦車後聽中車直聽中車非無所疑法皇
對曰作旨可然非執政長先聽輦車後聽牛
車是定例也

亥時參內著右仗先之中綱言公能忠基參議
經宗公通參此外每系入之卿定申已誦禪智
阿闍梨尊答相論理非經宗讀余以下申禪
智有理之由唯位宗申可依勅定之由余示

執筆日後日夜冠持束定文何更之有乎即
系宮冲方伴二位歸束三条

今夜兩院渡御鳥羽云々師光昇殿羽立日束告自

院賜錦唐綾纒綯依奏清也公春堂幡新

廿八日己巳已尅史来内覧每史月奏十二月正

月見了返給午尅藤相公公通持束去夜定

文加文依有字謬令出改使改朝隆朝長奏

之免使遣彼家今日新宰相中將師長奏慶

螺鈿釵紫淡平緒有文草慶賀笏余擯棉車

前駟五位八人布府々生束番長束袴壺二采

移馬在前下臈本隨身白狩袴壺在車後皇

后宮權亮成隆朝長中勢少輔教良連車申

時裝束了出南庭源後橋申余次申二位次

系鳥羽先院系冲次養福院聽兩院昇殿

次向右府中院答拜了揖讓後主先昇著座

菅月次宰相昇著座高麗上及東京首著置上茵外不立屏風不敷

筵前駟經憲取杏亭出馬前駟仲行受之宰

相出自中門廊次内不聽皇后宮次太相府

三糸高倉其儀同右府但立屏風敷造又宰相取

馬繩拜出是非唯官尊元服时和冠仍諺此

礼次綠子内親王家次内府三糸西洞院其儀同

右府次新院前系中聽昇殿次歸東三糸申高

陽院次申禪罔依中重賜祿府生六丈絹番

長同絹一足三相公裝束皆束笄其座設封放背

差於隨身云々執政後始禪罔御祈四位命經觀

音經令覺仁依為無悼日也倍養

女九日庚午外記内覽公卿少納言外記月

奏正月見了返給令奏以朝隆朝長表示雜

更兩院入熊野詣精進屋云々入夜太政大

臣參仗座令勅申公卿勅使日时大長老裏仍免内覽

太政大臣不行公務而右大臣為勅使余在

輕服日數之日月之有別勅行之雅實太相因讓位内

并例也 又右大臣依召參內兼可為勅使之仰

退出今夜高陽院還御土御門第

世日辛未仁王會檢校權中納言經定卿參

仗度奏諸堂奏 近代絶不行此儀依奉命行之 依兩大弁不

參行更右少年資長署參議府使史奉文 今案

北山備忘云大弁著陣座 多指檢校參議福大弁也 而資長著陣座也 案淡北山文欽

同弁來內覽 入 見了返給令奏 奏了 下上

卿 下史北山抄備忘云會後三四日間

諸堂奏進了大弁著陣座行更弁候陣史取

奏 盛喜南殿清涼殿仁壽殿無奏 置上卿前一令見了令殿

上弁若飛人奏 一代令見了返給 返給史後 史仗同侍

日檢校大弁入長清者移付僧名

今案檢校上卿參議著陣座行此儀也大

弁著陣座者拾檢校參議大弁也何以

知之同抄上文云檢校納言參議注云大

弁相迎死之若無大弁用他參議云下

文云檢校大弁入長清者移付僧名云々
以衆議大弁奉仕檢校是正法故指檢校
稱大弁也又入長清者不審不能尋知

先之資長来曰公卿勅使日時被勅後禁中

弁由以弁所申也勅先例長治元年十二月

十日被召仰勅使中知言
四信十三日依大衆度

僧綱系内十六日使立見毅
曆然則前弁之前

弁之前非神奇也以弁所申可謂謬誤以此

由作資長了資長申云公卿勅使行度弁兼

行仁王會度如何仰曰近代奉幣上弁承作

後神奇勅舊例前弁之前不弁見神堂寬弘
四年二月神

記仍余奉仕伊勢幣上時前弁之前修仁度

謁童服人見神堂神
記後如此然則兼行仁王會度可

無其彈矣

三月

一日壬申早且出東河後不奉燒之由依神服

也陰陽師行變職變臨之

晚以朝隆朝長束示雜變此中宸筆宣命

兩批改俱有^皇將服皇帝雖有親改變之名其

實猶為之如何奏曰據改即天子也因之所

書也開白惟百官惣已移在長位理不可出

加之未見開白出宸筆宣命之例必天子可

出之後經尚早獻草兼日練習蓋出冲手

二日癸酉今日卜定伊勢齋內親王故堀川院女右

高子先被下親王宣旨內大臣奉被其變次左

馬隆季朝長室町弟為其所申冠令勤多

武峯冲舛還本宮日時有成朝長覽之依吉

日始調多武峯敷役因冠臨東河著除故家

改相公息僧之喪後父弟入夜右少弁資長內

覽卜定齋王文形依將脹川日數未道

不見之入夜使登宮予成仇之喪母其今日

苑人藤憲賴內覽月卷先之出納師光申度

取判

公春率余雜色古人在車後

三日甲戌侍從著直衣伴內府參鳥羽進屋精

入夜禪閣渡御土御門以東方次定唯識

會僧名次依例有節供余著次有二位節

供初度深更伴二位侍從等參土御門以西

方為直廬女院今日午時供香花千手觀音

燒薰陸祈請公春壽可過五十度外記來土

御門內覽同奏史同之

四日乙亥既朝隆朝長來示雜二度宸筆

宣命皇帝可書之云々

鳥羽

五日丙子今明物忌多武終日念誦兩院進

發

六日丁丑既朝隆朝長來門外示雜度午上

念誦

實行○七日戊寅傳聞被下聽太政大臣棄轎出入

宮門宣旨上權中細言太相參入奏慶入夜

忠基卿

法務寬信來談

八日己卯送鳥馬人於右大臣依下向伊勢也

上皇使兼任賜出即令兼任射折敷五度中

一晚臥充武衛兼

九日庚辰障雨依多武峯御躰還本所遠方

於住吉丑時八日出於鳥羽南津乘船未時

至大渡乘馬經濱路住吉前下轉住吉南假

屋住吉社十許入夜臨岸島見漢人漢人

源雅定

湖用

今日右大臣為勅仗下向伊勢力上大

相國今晚免宣命內覽

十日辛巳晴巳時歸此間賜馬於住吉神主

盛信依假屋羨麗也神主於住吉前陪從上

下馳馬余同之至大渡乘船宿今津邊

十一日壬午降雨自一昨日至今日於船中

見令四ヶ卷六七八九也酒尅至鳥羽南乘

車飯土御門今日宰相師長署陣午時渡東

三条憲榮朝長勅日時今日有成朝臣覽之

酉時系内署右仗奥府細言須史帰来三条

明日前駈五位六人宮内權大輔後光連

車不具府生番長

十四日乙酉晴高陽院御懺法結願民戸卿

藤中納言右武藏三位中将九大臣新宰相

中将系入余雖侍度不取布施之以下取

之入夜戸戸更来余謂之令始弥陀百万

遍已月自於佛前誦始後令管登宣誦之結

以長絹二疋年来因修之而執政後不違万

機令人修之但至登宣誦訖不御婦人不用

奥類如自誦時 唯識會行夏家司頭憲朝

長今晚下向自今日於奥福寺金堂修百度

仁王誦結形為多武等御躰平安遠宮也

今日勅使右大臣系大神宮云々自九日至

今天子遥拜云々

十五日丙戌今明物忌

十六日丁亥見令了卷第入夜外記師尚來

曰明日國忌上尤宰相中將經宗申曰依近

例不參入見參者你可參之由又申曰女

日伴勢幣廿一日國忌當散齋先例當神齋

日有勅付寺行之伴明日可奏之由

十七日戊子晴使苑人尤衛門佐忠親奏女

一日國忌可付寺之由歸來伴問會由召師

尚作此由了今日國忌尤宰相中將申障不

參仍尤大弁參入行之僧七口參入云了十

年以來國忌上不參云々 年剋參新院依

召近龍顏申剋參內依御物忌不臨殿上

皇后宮淨廬頃之退出

十八日丑終日念誦頭民了卿來談

十九日庚寅明日公家奉幣伊勢力太神宮

今日散齋而女院被供養七寶塔導師覺敬
法親王

恭子

奇日在其所聞法音非無所悼仍早且向東
三条左武衛來談見馬觀射又左大弁來塔
供養了歸糸土所門登宣百万遍未終而自
今日至明院後日在伊勢幣奇仍雖備交_敬
於盤臺亦不食之

始自今日請六口僧於春日寶前轉讀大般

若為法皇息災延命也 今日廿八日 結願

廿日辛卯降雨伊勢幣上卿忠基卿 初奇宮上

是被告奇 宮卜定由也宣命不可內覽之由

送書示之依神服日數未也須史少日記

來內覽宣令草 上卿未問 免由 祢不可見由內記

昂出

廿一日壬辰藏人資能來曰臨時糸彥人公

光陪後邦繩申疾甚由你可遣實檢使之由

藏人檢公光 出納檢邦綱

廿三日甲午晴今日臨時祭 余兼日催 行其事 已一

刻參内依已刻可始行之由兼法皇詔也干
時公卿以下未參遣僕從催之間刻許内
大臣以下參集被侍闈白參入之間及午四
刻有冲襪夏先之内大臣使以朝隆朝長奏

宣命

余泚服故内府奏之余在奥座冲倚子
下邊内府在外座小臺盤下奏之

返給召使給之御襪了更出御以并告也余

以下著長橋内座以伊實朝長奉勅召舞人

陪後使光忠朝長以下著座一献内藏以忠

盛朝長二献余三献内大臣

抄也

四献權大

納言宗能

抄也

五献尤兵丞督公能次重孟

舞人座尤少將實長朝長右少將公保朝長

陪後座右少弁資長

五位藏人危家顯遠不
系忠親舞人

次賜拵花

資長
賦之

余以下取之還殿上撤座

亦後余先參上著座

依執改也

使以伊實朝長

召公卿内大臣以下參上三位中将兼長新

宰相中将師長雖非殿上昨日蒙勅與參入

候陣座 署長橋内府 入自右青瑣門代署長

橋以朝隆朝長召舞人等未四刻舞了退下

今上御宇臨時祭多及乘燭今日白晝更記

諸卿讚奏之余及西長於五条馬丸見物使

以下 渡北陣上於中宮廬見之云々申尅 渡

了余歸參署陣依公卿分配也新宰相中將

師長 年十 書之 任系議後 使外記内覽使藏

人奏下外記次向大炊御門 今日 長者後

發遣使於多武家了歸土御門系入公卿 白

候齋中

大長 内大臣 尅大長

大納言 宗能

中納言 公能 季成 清隆

三位 兼長

系議 經宗 公通

別記

發遣使多武峯夏

皇太后宮寄封春日夏

有奉幣
有告文

同宮寄封勸學

施藥兩院夏

廿四日乙未晴昨夏注狀奉熊野於高過東

洞院見物申尅使以下歸悉余歸土御門召

師光籠兼清

余隨身

賜衣一領

師光侍賜

馬一疋件

師光昨日余大炊亭出立職夏以長所司

時通奉行甚夏昔人遣余侍男亦依有猶子

之約也

先日南京衆徒有使顯憲朝長申之夏

行唯
識會

夏

今日若有官別當祐經

遣南都作衆徒所申之報趣

廿五日丙申 今明物忌

廿六日丁酉 早且權中納言忠基乞牛付使

送之今日季御讀經始也皇太后宮大夫為上

首定申御前僧新宰相中將

師長

書之甚後

尤大并参入及昏被始变云云依物忘不系

今日舟戒正月批改後始有此变年来祈請

執改更其願既成自今以後願曰授命也隨

願往生諸佛淨國不空罽索之所說也八法之中第七法也依

改願趣擇吉日身今日多武峯靈像還本宮

仍讀心經五十卷之又讀同經十卷奉推是

廿七日戊戌舟戒二月登宣申誦弥陀百万

了由返送本尊余於其前誦弥陀佛千遍自

日食

廿八日己亥列見上皇后宮大丈及昏始行其

儀云云侍從團鷄十二番御前御論義

法相僧繩不系有他宗可結番之儀右者有其例

深更真福寺尋乾僧都乘馬上洛結番不堪

感悦翌日送牛一匹

廿九日庚子己时雷雨須臾晴申四刻暴雨

昂止未刻新院師長應具喚奏雜更申斜

系内依御讀經結願也著陣皇后宮大夫公

能新宰相中將師長同著于時無他鄉召復權右

中年光房朝長問儒具不申具由召權少外

記中原師尚問出居堂童子系不申系由作

光房朝長令打鐘後定作南殿上文宰相

師長了著殿上奧出居系上後余系上上達

人假御前自先例也僧系上此問尤大弁資系著次

弟存例忠親來問度者有無可作之由尤

少將實長朝長作之行番問依人數不足召

加南殿上寄相師長地下至于季泐讀經者

殿上四位四人此問一人者出居克訖于時未取松忘却

卷数系皇后宮御廬即退出于時將乘車覺

百卷数歸系著陣豫備諸卿同之此問尤宰

相中將經宗系入恐違系不著座余聽著府

少綱言教宗献盃行事權右弁光房次尤

大弁起座見卷数還著申曰文不出余指

之史奉文如常余向座下見之給史々結申
退出後上下立箸即拔退出

今朝有成朝長自多武峯還來曰廿六日戌
時神至平安遷御已了彼日甚雨遷御時得
時寺儒稱盛應依例於大炊亭講周易講師
登宣問恩孝依小川御服内無詩

廿日辛丑齋戒

三月

皇后宮被定季御讀經

日時僧名權太史系入今夕内府戶部來臨

卷首殿

中門南廊

未渡東三條家司日向守有成朝長

率侍所司皇后宮大属貞宗五位年

預知家事大江久兼著彼所先例兼

侍所司而年預一人掌行之多私

用其為預兼益々云仍為令加授

不

仁平二年

正月小

十一日 丁未

来廿二日可被立公卿勅使廿一日

敬齋不可發音樂仍大饗延引今日石

陰陽頭衣冠令改勅日義

七家司皇后宮大進賴方衣冠

傳覽

余見了返給

今日差分遠明家司五位重祿職五位定隆

有忠已上六位告廻廿六日可行大

饗食已刻以前可被来之由於大中納

言各衣冠送書快偷告内大

長少納言外記外 史生石使外記

使部仰大外記師業催之非議大并已

下史官史生官 官使部作左大史

師經催之

擇申可被行大饗食日

今月廿六日 壬戌

廿七日 癸亥

仁平二年正月十一日 陰陽頭賀茂

朝臣畷榮

十五日 亥 入夜始大饗食裝束依日

次日也行夏親隆朝臣已下衣冠青

鈍奴 禿會教任專行其夏差分雜色

道々細工等令拂拭板敷大舍人助

源雅高行其夏

十九日卯為大饗食夏無障雖奉幣六

社 八幡賀茂春日日吉 於六箇寺 福無

吉田集至大饗食日 寺法性寺法成寺平等院 轉續觀音

經 廿七日 結願

廿四日 庚 晴

今日少納言并已下來習明後日大

餐礼未刻許中納言公能忠基二位

中将兼長參議教長資信尤大弁也

来予冠直衣青鈍奴出居寢殿諸卿

同 禪囿御南廂東二間簾中余在

南廂東三間簾外御亦在母屋下時

御簾懸 屏風未立座未敷筵垂

敷之及申刻少納言朝成隆朝長右少

弁資長他少納言列立庭中不

訖少納言弁昇自透渡殿西階居寢

殿西廂筵上外記史昇西北廊西南面

小階居同廊筵上右少弁資長召史

生其儀如大饗食日但無尊者史生列立

庭中再拜橋人橋居中鳴舞人樂人

已上采舩半奏樂春庭糸進次所舍

衣冠樂如大饗儀近方懸一鞞 奏万歳樂

舞人三人一人今日右奏地久舞人

二人二人今日次奏長慶子退出今日

不參次少納言并外記史降立一

揖退入諸卿退出其後召雜役諸大

夫衣冠教諭作法并出入同習礼夏

雖見舊記未詳其儀且迴愚案且与

諸卿議定所行也入夜招頭并朝隆

朝長奏明後日可符大御食之由勅先

例奏由不見日記而非式日行大御食

之時可奏由見江次第夏既有理仍

所奏聞也

廿五日 辛酉

申刻許堂上裝束了皇后江行

夏立臺盤并備御食膳地下惺惺柱

皆立之入夜余馬帽持裝束抄出一

卷檢察所之裝束有一兩訛謬即被

直之此間内府馬帽系議教長布衣

未見裝 頃之內府相公退歸先例
當日早且弁備 飪食膳而依 恐日暮今
日弁備今日欲令折油單而禪閣作
曰朱器初度也凶會日可有其悍明
日可令折者余後其命今夜上 料
理所移上官座北渡殿

亥刻許高陽院臨幸為覽明日儀也

廿六日^{壬戌}天晴風和今日於東三條

再行大饗^{朱黑初度}戌日也而勅先例故

京極殿朱器初度大饗^{兼保三年正月十九日}

戌日行之今日彼例平且散位高階

泰兼朝長^{正四位下衣冠}束折油單

^{四角有齎口具}辰刻許折了退出^兼

^{見饗饌篇}年未有所勞 籠居而依禪閣仰扶病

也^所入仍大饗之間不系唯為折油單

也^所系 早且張幄引慢^依霜露夜前

辰四刻裝束了^{打下裝堅之表袴金}

^{作螺鈿釵}
^{紫檀地鸚鵡唐草}
^{緣螺鈿有伏輪瑠}

瑞柄禪罔賜之紫談平緒緝黃孔雀 禪罔賜之笏甚 簾先年法

皇賜之不著半臂打衣

為禪罔御前須臾出寢殿先是女房 出袖予出

後置雞於立作所西欄 于時上達部以下未

來地下大吏多來會及已二刻禪罔

出沛寢殿南廂東第二間簾中此間

余坐親王座上頭北右兵衛督 忠雅

新宰相中將師長 來著弁少納言府

南上 二位中將兼長 在被物一所作親

隆朝長合掌客使即散位師罔朝長

前少納言 出自西方自南簀子東進

後四位上 居南階西間北面 余作曰右大殿門

仁詣天 上達部皆毛乃志給比多 由

令申與師罔朝長微音稱唯允迴退

歸於西門外騎馬馬鞍在給之傳鞍

飼置移欵置傳鞍有泥障具舍人居

尋近例皆傳鞍云今從之 馳向

馳向右大臣六條馬丸第 使至被

立中門

人經命須一大納言來後達云云而
相依病不可來之由先日有其命仍
不待戶部來須史民部卿宗甫大納言
臨達之

來經外記史所南簀子居并少納言

座南端干時掌客使未來遣使催促

已三刻許掌客使尤近中將成雅朝

臣正四位下來即召之成雅朝長進候初

所師四朝長余仰口内大殿門下詣

天上達部皆毛乃志給比多由令申

與成雅朝臣微音稱唯尤迴退師四

宮座南簀子成雅降自透渡殿西階經上

舊記不詳其路兩人所為未知何是

定有所有欽抑成雅朝長上籓也須

向右府而右右大長兼右大將成雅

朝長上籓也須向右府為尤中將尊

者同官有其悼仍右府也勳先例

上籓掌客向下籓大長宛既有例

於西門外騎馬馳向內大臣

三條西洞院弟使至彼家立中門使

只今其寔僕從不具之氣也公能解

近成雅朝臣拜堂為令休息也

此間權大納言 宗能 以下來會在弁

少納言座余問戶部 生年七曰初是十六

大饗儀是何年哉答曰永保元年故

大宮右大臣於花山院被行大饗食思

翁始見之時年五歲自彼年至今年

七十二年聞者歡其壽考此間耳栗

使未來遣催促師國朝長歸來居

初所傳尤府報日月來在所勞不能

糸向已四刻許藏人 二篇 皇后權少進

藤憲賴 麴塵袍紅梅浮文下襲前木浮文表袴丸鞆帶

來立西中門家司尾張守親隆朝長

地下後進余座後箒子申耳栗使糸

糸由余作可令敷座之由此間民部

卿以下右弁少納言座之卿等退入

急所被物所等地下五位三人敷勅

使主人座於弘廂 次長取高簾端量敷南茅三間南頭

仲行頼憲等
共高陽院殿
上人頼憲雖
經内哀弄殿
不補藏人叙爵
路間頼折積
加土高坏細外
居一合加去云
曰坏細外居一合
如初仕人等跪
箕入是
荷之入門之
子置之

後小舍人二人逐持
籬耳栗 一人籬一人
斗栗各取
出外居之云
高坏

東西妻過西敷之重籠取東京錦首
如其上東西忠 取管園座敷南房
二向南頭之上座被物所大吏
自南戶取之出自同戶敷之

座經箕子看園座 北面地下五位二

人下自西中門内方西向妻戶取籬

耳栗 小舍人授之籬四壘 大二 納一
折積居上高坏仲行取之耳栗

十六籠 中上八納折積居土高
坏頼憲取之

戶進自上官廊南箕子置中使座前

西頭 先籬次耳栗東西廂並置 次作
箕子置之

親隆朝長召中使親隆朝長經上官

廊南箕子下自中門内妻戶 待系耳
栗之人

下戶 召之中使昇自同妻戶經上官

廊南箕子跪候中使座西箕子余東 示

可昇之由中使惣昇候是旦上西端 南

外 居首 余奏曰畏天給八奴 即二位中将

兼長卿取祿 白褂一重 袋袴一腰 出自被物所

南戶經中使東跪座前授之 先

多執政大臣令人授之但康和二年
雖執政自取其祿案之若依為注大
臣明年之大聖長秋仍拔笏九迴歸入
今度令人授之

被物取中使纏頭推出端笏降自西

面階於砌外翼向再拜經泉北出自

中門署皆先是於西中門外侍所司

良峯康忠无官給御藏十余人祿二

名六丈絹一疋中使降階之間余起

仕人每祿座為不受經南簀子後親王座諸卿

後并少納言座地下五位二人初持

人取蘂耳粟經宿殿南簀子給立作

所被所役送衛府未系仍下宮司進

立砌下自欄上傳取置西欄上層中

央南北相並先是經在下地下五位

人初敷之撤中使主人座此間并二刻

成雅朝長歸來居初所申尊者到來

由諸卿起座列立西中門外在神殿

尊者出宅時於
門外乘車掌客
使前駟之五位八
六位二人隨身府
生番長騎馬在

車前進來在
車後如常車副
一人半刻一人
申末中印言公能
即息各議公通
尊者尤少將公親
提碑手公經朝作
三條坊門西側院
邊寺客使取
進入門尊者車
至西門外放牛許
東后立榻於
即下車參
史以上列了

入門 此向少納言外
手致屈
記史手伏地上尊者
過後各起立當一
大納言此向一揖
大納言已
下答揖 入自中門
經外透廊 切上
長押之間立留傍
門鍊行也尊者
下車之間隨身
祭前喜入向之後
止之府生番長自
中門西舍此砌傍
開東邊中門
猶不棄尊者下
前音尊者下
祭尤傍門外傍內
庭後上達了

砌傍 納言各議一列 第一人當少納
外 中門
言每其後 第一人當外記史立其
後 弟一人當少納 弟二人
並東上南面尊者
至門外下車入門當一大納言北面
一揖 大納言以 入自中門此向余降
自南階西頭 隨身在砌下發 前音
親 指易著者懸下 取余香入自東 傍
門 渡對前橋并寢殿 築石橋傍寢 殿
砌西進於階下一級奉香了 勿 不 退
傍砌東行立度殿南簀子東而殿 南

當階西向柱南面而立 下 龍末在溜南簀
上 東 慢
主人立所太政大臣者立階 東
左右大臣者立階 西 左 右 內 大臣
兼 棋 政 同 向 者 先 立 階 東 拜了 後 立
階 已上 幼 四 礼家而內覽 大臣立前
不 審 仍 勅 先 例 長 保 元 年 九 大 臣
御 堂 立 南 階 東 頭 拜了 後 立 西 頭 行
成 記 已 同 棋 政 同 白 儀 而 康 和 三 年
右 大 臣 內 覽 先 立 階 西 頭 拜了 後 立
東 棟 三 既 異 御 堂 御 時 儀 臺 事 情 棋
政 同 白 儀 依 致 尊 者 後 立 西 頭
內 覽 人 豈 尊 於 棋 政 同 白 儀 於 理 有 妨
以 此 等 趣 洩 達 禪 閣 仰 曰 康 和 三 年
大 饗 間 奈 不 勅 知 先 例 唯 依 政 殿 儀 臺
教 命 先 立 而 頭 拜了 後 立 東 頭 其 同

尊者入門經上
達部列末後納
言每以立處後
殿上人前駢跪
身近末階門
外史已上中門之
後入門
大外記師業依
重服不參

彼殿下有所煩若思誣欲縱告誣
今度傳受告依康和三年例何誣之
有哉予謹
因大長大納言宗輔宗能
從此命

公教中納言重通別當元雅通師長

少納言成隆朝臣四位右中弁光人賴

朝臣少納言教宗右少弁資長大外

記伏平今年大史師經五位少外

記中原俊兼中原師尚少外記中

原景長元少史三善長康紀季廣右

少史中原俊重中原知盛入自西榻

門外立庭中尊者去舍一大餘北向

未參議立定之後少納言成隆入西退

門是先例也大長細言參議一列少

納言弁一列成隆當宗能卿而之是

外記史一列外記伏平當光朝臣也

史已上立定之後主客但再拜余拜

膝立先元膝是故實也諸卿拜先元

也宮書勅物說說余渡立階頭當東

押向而立離木并揖讓三度內府辭

立定之時無揖之二度離列無揖北進六七許尺晉

立無揖頭一許丈晉立余後揖讓三度內府辭

之二度北進無揖予右迴無揖北進階

下東頭西面無揖內府立階下西頭東面無揖

余揖讓三度內府辭之三度余可先

度辭之余內府相並無揖餘東頭先右足內府

西頭先尤足一級退並脫當余直著親王於下一級不應留

庭上頭此向內府暫內府自簀子東

行入自親王座東向西弟經右大臣

座後著座余內府外立簀子之後為

本路出自東傍門次宗捕卿揖離列

并自南階西頭當於地上自簀子西

行入自南面一問經每座前著奧

座第一圓座尊者著座後次宗能卿

揖離列宗捕卿外立簀子之間離列

後皆效此

舛自南階西頭如前自簀子西行入

自南面西一間經母屋西一間自庭

與柱之間東行著端座才法常

自廟東行入自母屋已座間公教公

能忠雅經有宗捕師長著奧座其路同

重通忠基教長公通資信著端座基忠

教長資信入自廟西二間此路重通入

自廟西一間北進入自母屋妻切自

柱與座之東進著端座此間未嘗間

但先年奈大饗日太相國為大納言言

稱祖父實秀卿例用此路右大臣大大

喚之日祖父大失礼孫亦失礼

系議師長昇階之間少納言成隆朝

長揖離列并細言依次步連各相去

斜北進經暢北端昇自透渡殿西階七許尺

連東進著座右少弁資長入外記史

一、揖離列右少弁資長與大外記

出自暢門自暢西北進昇自破座廊

南簀子西面小階著座外記自座未

著座先例史一人著外記座末而今
日外記四人史五人參入仍不著

外記史著座之間中納言季成卿使

家司親隆朝長觸有所勞遲參由親隆

進奈座後貴余報曰此座尔早經外
子申之

記史座南簀子西弘廂入自南西面

一間著端座先是空仲座史以上座定召

使十人見在召使五人而任先例借用他人可滿十人之由先

日仰大外記入自西幔門傍砌東進師業

后階下取尊者已下參議已上沓取傳

法如行香上福召使取上福上達部

沓依次取傳下福召使下福上達部

沓第一召使取尊者沓上達部十四

人召使十人下福四人各持二人沓

退還出自幔門接各從者每侍取每

沓少納言侍取少納言沓不入幔門退還

接各從者外記使部取外記沓官使

部取史沓自泉北經還大臣已下史

退還接各從者史已上座定後不侍取沓

次才所載者家令并
下家司之也而行事
師元著座惟遲次
弟有何誰乎又長
德三年大饗食所堂

定文云酒部所重
忠 後直信茂明
大書史伴表信元
今案書忠者江家
令欽大書史大學
既入君庶有何
疑乎君然下家司
二人君庶自合長
德例

酒部所人

行事家司直講師元家令

官史生紀為成案主右并官史生大
江季長諸司二分三人

西帳門着床子座

家司家令

南床子北東上諸司二分

此間教長師

起座居透後殿邊行事先是親隆朝

臣在同所余催檢非違使之處教長

彌未未參入定由余起座

參議平伏

言每平伏長拜下
後史平伏座南黃子資信師長等朝

臣起座退去資信雖非親族原攝教
也長元六年宇治殿大饗主人勸盃
之間恭預公成意經起座
起出經預難之
自黃子西

進院一世源氏座置上
左膝
權盃酒

部所遲進仍余指居酒史酒部所人

二分經暢東獻酒盞
居繪折委俯押

二座三盃外記史座二盃
有蓋并尻居公

二座三獻日之
純子茶境

朝長持盃
居折委親隆取時撤
進來

余播易取之取不取折委入自南面西

一間自廟東進居尊者座南少西寄北面祖

少良向右侧未作宴一揖盛酒須自

定反執疑之真端勸盃曰時

之而自右盛之失也真端勸盃曰時

余惟先進成雅朝長進居後盛酒

日尊者膝行移着右大長座後

不渡本座余飲了更盛酒授尊者授尊者

受之同宗能弭起座進居尊者臺

盤南尊者飲了更盛酒授宗能弭了

受之後中座依次流巡左大并置盃

於臺盤下宗能弭受盃後余一揖左

廻西行自南面西一間還出東行之

閱兵部少補忠能職取管園座出自

東方自簣子西進發南廂西身六間

西柱下柱良一自本路退還余入自

同座間着座良面冬後起揚少細言

右邊中將成雅朝長二位中將有共

牌子不取一

二献盃取於透後殿取盃自弘廂北進

入自弁座上經奧座後居一大納言

座東頭坤向宗賢五北下盃酒自右盃目

一大納言之揖之成雅飲了更盛

酒授一大納言拔易納言傳以人之

後成雅右廻自本路退去其盃依以

巡行參議師長同少納言成隆之

起座世間師長右居進出座西筵上

成雅經大弁座後上等進居受盃自

本路渡座師長依以巡行資長置盃

於基盤下巡行及少納言弁座之後

散位實重朝臣北下四位大内記長

光朝臣地下四位儒今午叙四位勸盃外記史座

實重經座未後等勸外記長光經南

黃子勸史並自本路退席各不經藏

弁座之後勸外記史也此間

看督長昇八尺床子二脚宛政所造之脚別二

人置弓床子也入自西暢門立酒部取

上方一行立之退候床子南檢非遠

使左弗門尉右原宗景源資經左弗門

忠左弗門尉右原宗景源資經左弗門

朝左弗門尉右原宗景源資經左弗門

日向守有成朝右散左仲右行左位

職事昇余前机縮右而自篋子東進

入自余座間東頭立余前乾巽妻每篋薦

次立作所人行事家司主計頭師安

致為兼壹波守公俊治部丞平政業

行兵未尉源役送人右弗門尉友原

真遠左弗門尉友原

光兼右弗門尉友原

主內藏史生弓削回久右官掌紀重

兼先例下家司一人雅參今度入自東慢

門著座已下人西上對座貫首為着

西面下家司此間藏人友少每範家

九座入使親隆朝長申催院之間遲參

由親隆朝巨就四位少納言成隆座

後申此由長保元年內大臣大饗右

巨觸非參議大弁行成而朝隆朝巨

未參仍觸四位少納言資信長保九年非參議大

成隆端易申參議大弁資信長保九年非參議大

弁直申主公而成隆今大弁乃在座

大弁傳之早下大弁乃在座

端易申余之伴可著座云范家昇

自透渡殿西階着座次二猷二位中

將兼長新宰相中將師長勸之近例二三

猷閑殿上四位而今度依舊例用親族 宰氣色下 記欵

兼長出自被物所南戶疏寢殿南廂

西向戶前南向 拂易取盃不取折交

地下五位居繪折敷持參之地取加尻居

取折交之時撤蓋 入自

南面西一間自南廂東進勸尊者其

同余但自左盛酒禮也皇后少進敷

任地下五位儒取散位上達部勸孟北

下五位取瓶先例也大尊者放盛後

饗日早散位之故也尊者放盛後

自本路退還流盃晋左大弁座如前

陪膳皆抹易
人中齋進習禮
日余教訓其由

靴實 已上位北 勸盃外記史 為靴勸外
史並 不經藏人 汎薦 餽餽 上客料理
五位 取瓶 盛 取空盤 退歸 飯汁
者已 下已上 盛 朱器居盤 陪膳 人取
之居 臺盤 役送 人取 空盤 退歸 飯汁
表燒 主人 盛樣 器居 繪折 筵 押
同膳 人 取 之 居 机 役 送 人 取 空 盤 退 歸 飯 汁
陪膳 人 取 之 居 机 役 送 人 取 空 盤 退 歸 飯 汁
退歸 燒 飯 汁 同 立 裏 尊 者 主 人 盛 汁 於
別盃 尊者 樣 器 大 納 言 己 下 懸 汁 於
餽餽 先主 羞 尊 者 陪 膳 文 章 博 士 茂 明
朝一 間 位 下 役 送 北 下 五 位 入 時 南 面
西一 間 位 下 役 送 北 下 五 位 入 時 南 面
母屋 主人 陪 膳 家 司 日 向 守 有 成 朝
后地 下 主人 陪 膳 家 司 日 向 守 有 成 朝
費子 座位 進 入 自 主 人 座 間 東 邊 人 候

後皆 師長朝后 起座出自大弁座
放此 師長朝后 起座出自大弁座
上號 南廂西向户前 取盃 地下五
如前 後皆 入自大弁座上 劫解由次
做此 入自大弁座上 官惟方上
次取 瓶從 勸一大納言 其後如 訖自
之 勸一大納言 成雅 如 訖自
大弁座 上 滯出 徘徊 北廂西向户前
少納言 成雅 及盃 復座 之後 自各座
上 滯入 復座 巡行 至雅通 朝后 居出
擬少納言 成隆 如前 後皆 散位為靴

定其人參贊已上用地下五位少納
言弁外記史用不經若人五位但至
人役送敬計蓋立署燒皆仲行奉仕
之先例至于主人役送者昇札之人
奉仕之他人弁已上座居了不待外
記史庶
不奉仕也
後皆效此參議左大臣資信朝臣端勿伺

尊者氣色尊者把勿目余之已以次
立著了一同食之主人尊者以著挾
飯飽入汁盃食之
訖返置臺盤主人置机上此間須包
丁人解難而左無未尉
行賢未參仍不能次三獻
主人不
解之再三遺使催促

預巡 中納言云能歸參議教長師勸

之此兩人為余人仍勸三獻盃云
息勸奧座是公能歸奧拔著後勸盃
人名同

起座經弁座前出南面西一間跪南

廂西向戶前北面取盃自本路解入

或差守信賴殿上取盃之依先例多
存宗可敬大弁座上之由教訓師長
而歸相確執不渡之訖唯忠基教長
執渡訖

經奧座後勸一大納言了直渡座件

正遠不經人然而
依持賢門院為
人五位院宮俊如
此檢非遠使起病之
間余仰花家并教
人曰為制止雜人
禮入檢非遠使
暫可令花家起
座仰之

在才三府巡行早
過仍直渡也

教長歸在透取盃

入自南面西一間

右由門信隆殿上
五位

自南廂東進勸尊者了自本路退殿

在透渡殿散位正遠地下
五位散位以長

地下勸外記忠正遠
史並不經茲人五位

取酒部所人自西慢門退出檢
非遠使不

非遠使自西慢門退出勤
余示令退

于時九兵未尉源行賢參入着南

床子東頭余催包丁行賢申曰鷹銅

渡後解之既為故實余作曰罷鈍著

下之後解雞鷹銅渡後解雞禮也及

三猷猶為遲緩待鷹銅手行賢昂

解雞干時
湯府散兩組蓋

此間權右中弁光房朝臣參入使親

隆朝臣中有取勞遲參由親隆朝臣

觸少納言成隆々々觸資信朝臣資

信朝臣申余依可許着座拜自透殿西階

次右中弁先朝臣當座中拔着把

易自右少年贊長令拔着把易揖起

座經臺盤南自南廂東進當母屋西

第二柱南去三許跪膝行三度一揖

起揚更敬屈向尊者申曰史生女侏

年故亥重苞中尊者拔着把易讓余

之今日不然之今日不然拔着把易讓余

稱唯非高一揖此回尊者主人後巡

二度龙廻自本路後座揖了召第一

史名其詞師史拔着把易稱唯高起

座經座南養子寢殿西弘廂等居資

長後左方長押下一揖而候弁頗大

願史在左方須无願也又東向作曰

史生女世史稱唯高一揖後巡龙廻

自本路後座此回弁置揖了召官掌

史生迎食先例多
取食取之梅籍
殊甚仍今日仰
隨身左近府生
秦公春令守議取
食不取效取史
生起應之間史
生從者進取之

衆人嘆曰今日大卿食
至藏人守法度公春
依重服竊在南
山見物守議史
生迎食必有後也
今日權隨身左
近府生春行書

諸師座定之後
余隨身等羣居
傍後過松樹下

二聲高聲
其詞官掌
左官掌中原國兼於西暢

門外稱唯
高入自暢門
立透後殿

西一間南砌外
北面潘南
師經仰曰

史生女世官掌
致屈先稱字之津後

稱唯聲
右迴歸立暢門下
外而立暢門

內下不可然此間
師經置易立着
石之
其詞史
生女須外

記史生官史生官掌
石使入自西暢

門列立庭中
史生一列官掌
石使一人
列並東上北面第一一人

當南階西端後列立
池岸一丈五尺許之
再詳了厄廻
大論

經列所末後等
第六人已下經
後及

臨一平橋二等中
鴻幄座飯食
諸司
一分

及左右兵未府生
已下役送
散位景

自鳴巽假往還
散位景

佐外記散位元兼
史大
進自鳴巽假
使者祿床子勸

橋勸盃兩幄史生
之唯一巡

並諸司一分取瓶
史生者幄之後差

隨身催鷹銅御鷹
銅右近府生卜毛

野敦方辟鷹右肩維付維於柴枝犬
 十鷹銅取之右率犬銅手持杖是延
 房說也近例如此但如礼紀正義者
 可以右手率犬也鷹銅犬銅相去七
 八許尺入自西幌門此間鷹飛自池
 畔東進當南階北行鷹劍連步不翔
 白幌門直東進而自池畔東進更北
 折是永久元年大政大臣大饗敦方
 父敦利渡時塘川右府立々作取坤
 後房取教之說也
 邊大銅跪候鷹銅巽方縫殿頭為兼

為置起座之間
 床子行賢外
 記

起座取維拔揅惺巽擔其所結付木
 揅巽擔之由見長元六年信賴記而
 年來例揅坤擔今度復正
 此間立作所下家司三人取胡床三
 脚人別一揅右立惺坤一脚鷹銅
 脚門府胡床也立惺坤新一脚看
 物新已上東西妻頗坤良妻一脚勸
 孟新妻西北看物胡床東立之
 鷹銅踞胡床北面頗尤兵赤尉保賴
 取看物一折敷白米折安无繪海月
 器一口居之
 置著一雙置鷹銅前胡床上壹波

守公後起座取盃

土器有瓦居

著胡床勃

之右出門尉後取真遠取瓶青後之

鷹翎以右手取盃飲

不訖更盛酒給

大翎遣右手於後

大翎進寄跪取之

飲了棄盃

左手取伏右手取盃飲了自右肩投越破之

此間公後復座鷹翎起座率大翎東

行之間右出門尉遠宜取祿

去丈須一足件

帷帳檉

檉解袋

須大翎投盃鷹翎未起之前檉之也而今

遲鷹翎自東暢門退出

欲出暢門之間鷹翎於鳴

次可解雜之由作包丁人行賢申曰

迎例不解雜禱罔作曰年來例無其

事但檉帷帳之雜可茲置閑取也即

下家司取雜出東暢外公珩著座了

雜樂寮

頭恭親助着原回見着原宗兼屬不參後城外或見病

舞人尤右各四人

左右迎將監拍光

則助拍光迤右左近將監多近方

一獻同舞人樂令之中多未參之者然而且衆舟發樂遲參舞人樂人停舞他舉載之

樂人十二人 右邊將曹豐原附在左

近府生右部清氣已上笛右近府生玉

手清負凡求門府生玉手吉清已上

右近府生三和氣正光鞞鼓左求門

府生六人部四支指鞞右求門府生

尾張包則大鼓左求門府生箭集近

元鉦鼓

雜役物師四人 兼未出雲依四官人

友行同伴賀四清 兼舟二艘 舟別棹

寮宮弄人兼鼙頭數蒙端怡一枚為

頭座樂人物師兼鷓首須用寮樂器

而失例或用本宛樂器

仍余給之

不吹橫 笙調子中

笛調子 然後奏春庭樂曲

出出自池坤經史生幄嶋南

路其橋中央渡板臨舟 傍東岸北進

過期撥之

泛遊及橋東 樂音 鷹飼出後着及橋

橋南嶋 下舟渡及橋 兼進 寮宮

弄人在其後 樂人在其後物師在其

後二人昇鉦鼓

近方光時懸一鼓在寮頭前左右

弄袖 谷右袒先例或在弄人貫首者

懸一永久元年大政大臣 閣禪大

嘉保二年開白
後二条殿
大迎良光米丸
良井支後日
主人召光米

度欲令光時舞
丸

良井津支而禪
同仰曰彼例不
使不可令舞何至
其事

邊左右貫首者俱懸之但殿曆以之
為失今度恒次迫方在上而光時以
為隆長舞師所望切仍光日申禪
圖作曰依求久例二人懸之何雜之
有故申曰殿曆已為失雜援用欽作
口雜失儀追彼例可無其雜全隨此
作寮官已下列立及橋西池岸前裁
北寮官一列舞人一列樂人一列物
師一列並東上北面此中步大鼓
者居地也此間光時迫方進舞南庭
物師已上立定後退據舞人列撤一
鼓而擊樂奏左右舞各二曲
左乃歲
樂右地

久左賀殿右白濱北面二行上禱二
人在北下禱二人右南第一第三在
東第二第四在於南前庭奏之
三曲不袒地久破時右袒
了奏長慶子自本路退出此間羞莖
立於及橋南鳴給寮官祿頭赤合衣
恒盛宗下經藏人五位取之助乞各須一足
場府尉助乞伴祿取等經鈞殿出彼
鳴給祿之間頭已下乘舟於貴至南
樂音不止岸下舟止樂給舞人樂人雜役物師祿
各須一足諸司居敏居之雜鷹劍後
官人取之

後日役送大夫等曰
盤一枚居敬三坏
若四不者太宜雖
持仍與大細言敬
三坏居盤二枚
二坏一枚役
送人二人

盤一枚 役送人奧
中四言敬四坏居
盤二枚 役送人二
人端中納言敬四
坏居盤二枚 盤別
二坏
役送人 奧參議
二人
敬四坏居盤

二枚 盤別二坏役
送人二人端

奉酒敬四坏谷盤

間居之進例史生著座之後居敬次
鷹飼渡乃雅樂參入次居計而寬弘
五年在大長大饗居敬之間鷹飼就
立作取仍今日鷹飼渡間令居之或
抄雅樂參入後居敬計治安二年右
大長大饗雅樂參入後居敬計今業
事情敬與計之間中絕無其理仍今
日鷹飼渡間居敬雅樂參入後居了
而居計也抑居敬之法同餽餽但先
撤餽餽按着居敬盤之後以敬居基
盤在入者先撤餽餽按着居敬折敷之
後以敬居机又雅無人取居之先尊
者陪膳同餽餽次四大長基盤人陪
膳散位實重朝長地下四位儒 役送地下
五位自并座上奧座後往還兩尊者兩
敬各居盤一枚 役送人 次主人次大納

言已下奧大納言敬三盃居盤一枚
役送一人一人端大納言敬二盃居盤
一 枚 役 送 人 一 人 奧 中 納 言 敬 四 盃
居 盤 一 枚 役 送 人 一 人 端 中 納 言 敬
四 盃 居 盤 一 枚 役 送 人 一 人 端 參 議 敬
四 盃 居 盤 一 枚 役 送 人 一 人 端 參 議 敬
四 盃 居 盤 一 枚 役 送 人 一 人 端 參 議 敬
大 弁 已 下 敬 凡 敬 盃 居 盤 三 枚 盤 別
三 盃 外 祀 敬 六 盃 加 史 一 人 料 依 可
羞 外 祀 座 未 居 盤 二 枚 盤 別 三 役 送
人 三 人 役 送 人 二 人 史 敬 七 盃 居 盤
二 枚 一 枚 四 盃 一 枚 二 盃 役 送 人 二
人 二 枚 一 枚 四 盃 一 枚 二 盃 役 送 人 二
史 已 上 汁 饗 實 鴉 燒 物 一 盃 尊 者 已 下
人 者 盛 小 樣 器 汁 饗 實 敷 鏡 菜 其 上

二枚 盤別二杯
送人二人

非參儀大弁
一居

居盤一枚
送人一人

中納言弁
居盤

四枚 盤別二杯
送人四人

外記飯六
居盤
三枚 盤別二杯
送人三人

史飯七杯
居盤
四枚 三枚各二
杯一枚把

七杯居盤四枚
各三枚
一枚把
送人四人
何申可

然既今以後
可用世法
吟計
如者一人居盤
一枚而二人
新可
居也如次
居
可無雜

重敷瀆木綿金子樣蓋日雜燒物每
敷物錫足以瀆木綿裏之其盃加盛
雜身除飯之外不居每人兩奧大納
言二人居盤一枚送一人一人
納言一人居盤一枚送一人一人
中納言二人居盤一枚送一人一人
湯中納言三人居盤二枚一枚二人
一居盤一枚送一人二人奧參儀三人
居盤二枚一枚一人居盤一枚送一人
二人端參儀二人居盤一人役送
一人一人少納言弁六人居盤三枚
別二人役送一人二人外記四人居
二枚盤別元役送一人二人史五人
盤三枚二枚盤別二人一枚一人役
送人三人弁已上座居了資信朝長

弁已上座居了資信朝長把笏伺尊

者氣色尊者把笏月余之已下依次

立上著 先立七於外方 了一同食之

食了汁盃置其盤主人置机上 四

獻 自此以土器為酒盃有鹿居無蓋
上容料理而獻之居給折笏不拜

瓶 子赤間而獻之了已上茶碗外記
史 冕之獻了渡酒部取磁子於上容

抄 元參議右大臣資信朝長侍從寧
云 雅通朝長勸之 四獻以候容 資信

相 雅通朝長勸之 四獻以候容 資信

胡氏端 起座出自南面西一間跪南

廂西向戶前北面取盃自本路歸入侍從

師盛殿上五位 自南廂東行居尊者

取執從之 甚無使尊者嘲哂勸之尊者

座南頭 乾面須良面乾面勸之尊者

受盃月余乍居離座不拔進寄尊

者飲了更盛酒 師盛令在大并不取

忠奉教長等師口勸盃大占之時四

位宰相取續取二位以上不取之資

信胡占口四位參後行不取之非參

皆取之但思事理不可取飲無指證

文之間雖一次而在大并自懷中取

出大饗以弟草子口故資仲師取造

也余披見之處其文云非參議四位

皆取續取攝此文者四位參

強不取已明 乍居離

座不拔 進宰相盃余受之後座尊者

尊者

同

後

座

同

後

四位參議不取續取

酒盃依次流巡參議公通胡氏飲了

歸、指易受之後座後勿立著之後

余座下余飲了更盛酒師盛授宗能

座目宗能歸、拔著已不拔把勿進居

座不拔 進宰相盃余受之後座尊者

皆取之但思事理不可取飲無指證

文之間雖一次而在大并自懷中取

出大饗以弟草子口故資仲師取造

也余披見之處其文云非參議四位

皆取續取攝此文者四位參

強不取已明 乍居離

座不拔 進宰相盃余受之後座尊者

座目宗能歸、拔著已不拔把勿進居

座不拔 進宰相盃余受之後座尊者

皆取之但思事理不可取飲無指證

文之間雖一次而在大并自懷中取

出大饗以弟草子口故資仲師取造

也余披見之處其文云非參議四位

皆取續取攝此文者四位參

置基盤下余受盃之後資信胡片自

本路退飯徘徊經南廂西向戶南瞻

乙通胡片置盃之後自本路飯入後

座雅通胡片奧起座自弁座前南進

出自南面西一方門跪戶前北取盃

自本路飯入中勢少捕嚴長勅一大

納言訖自本路飯出徘徊戶南瞻巡

行過己座之後自本路後座此胡片執不候

大弁座五位散位五位恭友五位散位五位實重五位

地下勸外記史恭友勸外記實重勸

取次盃溫汁鴉臆居盤之數段送

間先房未參仍少納言弁座五盃今

慶克房參加仍六盃居盤一枚

弁已上座居了資信胡片拔箸不拔

已把笏同尊者氣色尊者拔箸不拔

把笏目余而一同食之計盃置基盤

上下蓋莖立無數物加指一盃奧一枚

役送一人端大納言一人居盤一枚
役送一人奧中納言二人居盤一枚
役送一人端中納言六人居盤一枚
一枚役送一人奧參議三人居盤一枚
一枚役送一人奧參議二人居盤一枚
一枚役送一人少納言并座六人
居盤二枚盤別三人役送一人
記四人居盤一枚役送一人史五
人居盤二枚一枚三人一枚二人役
送人二人

弁已上座居了質信朝臣拔着不拔

把易何尊者氣色尊者拔着不拔把易

同余而一同食之飯以後席樂間食之豈立間雅樂退

出自然過世時也錄事以前次五獻

參議大中將經宗朝臣參議公通朝

臣勸之經宗朝臣奧起座經弁座前

出自南面西一間路戸前北取盃入

自南面西一間殿上五位取執從之東進居

尊者座西南盛酒自尊者讓余

三度余再辭後向經宗揖許經宗起

居全座下飲了更盛酒授余受之

同尊者不右居離座不拔進寧余

飲了更盛酒後光盛之經宗不取執子同資信相片

右居離座不拔進寧授盃尊者受之

後座余同依次巡行尊者受盃之後

經宗右廻人右廻自廂西行自奇座

前後座公通朝片端起座出自南面

西一間跪戶前北取盃自南面西一

間飯散位長雅殿上位自奇座取執從之

市北進執一大納言自本路歸出排

細戶南腋巡行過已座之後本座

散位盛行地下五勸外記史盛行勸外記業

隆勅史並不經人以着囊燒無教物加

指塩一盃其并已上座居了資信相

右拔着不拔把笏同尊者氣色尊者

拔着不拔把笏同余一同食之此

間親隆朝片就少納言成隆後觸右

大弁朝旨 非參議 候院之間遲參由

成隆拔著把笏弱在大弁在大弁拔

著把笏申余 不核 答曰此座 示參

上遲參用世詞今案非參議大弁尤 可尊重 用答參議已上之詞

昂朝階朝旨經外紀史座南養子著

座次余拔著 不核 把笏亦可召錄事

之由 無定 昂右少將公保朝旨 殿上

位上 同隆長 殿上正 皇后宮大進朝旨

地下 院殿 同上 同權大進為親 地下但

從下 自西弘廂南行自南養子東進

並居階東門以西養子 東上北面公

其西五六許尺隆長居其西五六許

尺為新居 不顧下良 年了座錄事 雖有

余脚曰 西仰云 公保朝旨隆

永久元年詳同用此詞 微音 公保朝旨隆

今據彼例 微音 龍廻經賴方為親

長同音稱唯 微音 龍廻經賴方為親

前西行 公保經隆 之間散位範實同

賴憲 已上地下 取菅圓座 各一 八自

南廂西向戶 并座 敷并座前 成隆前

賴憲 前 公保隆長乃自南面西一間

看座 云保北圓座置北面 公保隆長稱

唯退飯之間余作曰外紀史等 亦 脚

酒給 不顧 賴方為親同音稱唯 音 左

廻退飯 飯方經為親前 先退兩人退

之間不經 人 立位二人 散位為雅 同改宛此

兩人民部大 取菅因座發外記史座

上賴方先着史座上因座 西面 上親

經賴方後着外記座上因座 舊 着史

座上為 以 侍從師光敬位長雅 已上 殿上

故實 主人 及送 中 勢少輔教良宮内權大

捕後光 已上 殿上 立 位至人及送自

南養子東進 須 押易又并進出也把

跪居欄干 東一二間是當 師回却后

殿上口位尊者陪入自南面西一回

跪候尊者座西南邊候長朝片殿上

主人陪膳自簀子東進入自余座間

東邊跪候座前師先長雅各取折敷

一枚之作取一枚敷蔭一盃甘栗

式造己上樣器每枚物膜赤一盃先例

器交鏡紫宜交濱木綿指壇盃小

成極每枚物零餘子燒一盃用經

依為上上福也白絹面經一盃

子西行入自西南西一回師先入自

長雅入自親王座親王座東

問余近却之自南東進居陪

膳後陪膳先取居師先所持之折敷

物次取居長雅所持之折敷物了後

送二人持宣折敷自本退飯送給之

作取自簀子西行退去師回朝片取

居了拔而自本略退飯教良後先良教

為上福乃取獲甘栗折數後先為下
福仍取雞繪生鳩折數

谷取折數一枚並居余座間長押下

後長先取居教良折數物次取居後

先折數物了役送二人持空折數退

飯送給之作取自養子西行退去後

長經本路退飯尊者主人陪膳役送

飯出西弘廂之間大中納言參議役

送地下五位押笏
人別二折數
役送二人
又平

自養子東進跪居東一二間欄干奧

座大納言陪膳教廷後通殿上端座

大納言陪膳侍從師盛殿上奧端中

納言參議陪膳地下五位日鈍進居

其略同殿鈍殿上役送地下五位取折數

役送南府自欄上奉之自養子西行端座者入

自南面西一間自廂西行居陪膳後

陪膳取居了役送各持空折數自本路

退飲返給折數自黃子西行退去奧
座者自西弘廂地行入自大弁座上
居陪陪後陪陪取居了役送人取空
折數自本路退飲返給折數自黃子
西行退去少他言弁座役送不經藏
人五位自黃子東進跪居東一二間
欄干陪膳日觀進居大弁後長押下
在庭前今度
收送人取折數
自後居之

奉之如前大弁二折發役送二人少
他言中少弁一折發日觀役送一人別一
人少弁已上折發皆納而
自黃子西
行自弘廂北行居弁座後長押下陪
膳自右取居了役送取空折數自
本路退歸返給之作取自黃子西行
退去不羞外紀史之作取物不待居
了且食之兼保三年經信記居
了參議伺氣色之由取見也而余且
食之不賢信胡長不令何氣色是大
失也拾胡座遺恥後代
以小人行大譽之取致款次之作取

行事蒙司率包丁人役送人自東場

門退去先是撤鷹的六猷中納言忠

雅卿同忠基卿勸之忠雅卿起座出

自大弁座上跪南廂西向戶前南面

取盃入自南面西一間自南廂東進

教良殿上取勸尊者之護余二度余辭

之三度尊者博余之博余能心一同

四猷忠雅卿自南面西一間卿出入

自大弁座上獲座忠基卿端起座出

自南面西一間長雅殿上五位跪戶

前北面取盃入自大弁座上勸一大

納言了自大弁座上卿出入自南面

西一間獲座未參獲師長乍居進出

座西擬盃朝隆朝后起座經臺盤北

進居受盃獲座余卿因可有右大弁

朝后進參之罰朝隆朝后二度飲之

了博錄事公保朝長公保一度飲了

博少細言成隆朝長成隆已下皆二

度飲之少細言教宗博錄事長

一一度飲了博少并范家了了資

長谷二度飲之迫則錄事不預辭而可預巡之由見長元

六年開白大饗經預記仍豫教諭其由也又長元六年開白大饗有罰酒

其後不見行罰酒之創今日後舊耳

天德元年大長大饗位史生之失行罰酒於參議右大弁有相朝臣之下

余失也

散位高基地上下右馬助盛業

地上下勸外記史高基初外記盛業勸

取瓶取余拔著七石把笏示可召史

生錄事之由無定詞散位俊弘外記

依為院主典代無裾散位范兼外記大受

入自西場門列立南階西北上東面上舊

當開柱余仰曰顧不史生座二御酒給

一人同音稱唯高左廼渡橋署史生

座上賴床子面巽次公保胡長隆長起

座自南面西一門退出賴方為親起

座自南養子西行退去撤錄事因座

初敷之人次七撤之餘大納言宗純師

勸之余起座世間參預不勸座平伏

平伏長押下外記平伏座後史平伏

座而養子資信師長為朝臣起座退

去並拔着不拔七把易親隆朝臣奉加世源氏座播易取盃一就俊

入自南西一門侍從師光殿上取瓶

經弁座前奧座後等居一大納言座

上頭面押一揖盛酒自右盛之宗純師

盛之也進居尊者前自納言後一揖之餘飲了更

盛酒授納言拔納言博治人巡行至

通朝長飲了置盃於臺參預雅

盤下不博弁座之後余一揖

右廻退歸居非參預大弁座上前方上蓋有庇

面坤一揖之後置易右取盃居後親隆

朝臣居折案侍之居西長盛酒
押下奉之自右
居西長押下盛之盛之
茶自大

不肯拜多以詞召之大弁怒拜

惟座後長揮端余飲了更盛酒授大

弁予取易退下長揮

捧平伏余再三仰可流巡之由大

弁不勸於是余一揖右廻出自大弁

座上自西弘廂南行弁少他言自南

養子東行復座置易弁少細言復座

立著大弁飲更盛酒搏四炬少細言

成隆已下依次巡行余後座之存參

著外記史後座置易云著資信師長

等朝臣後座置易

宗旌弼端起座自廂西進出南面西

一回跪戶前北面取盃自南面西一間

歸入宮門權大浦後先殿上取自廂

東進勅尊者々々博盃於堂通編之

後宗能弼直後庶教任忠正地下散任

於憲地下勅查外記史忠正勅外記

不經為人取瓶以積年作布如卷之於中

取二脚下家司昇之脚別二人入自

西場門立酒部帷良庭枳樹北二行

妻積案之餘布細長積一合東而家令治

部下家司二人昇之置案南妻

部忠中原親於之中取南南北此間史

生未參進余差隨身召之而後檣參

進群立中取西頭親賴攝勿披書依

次唱史生官掌召使等若隨召一一

參進取孫案主右并官史生中原若

司直譚原元位立場門內檢察之

一揖祥自西場門退出史生各三端官

皆給了下家司昇案長積下出自西

場門北案布給之南案長積字布

世間給使部積布昇之出之各調布一端於東余

史生中原若
負給之
給史生孫之間地下五

恒取菅園座十五枚
隨上達那教人

十五枚
數南養子欄下
弟一月在在南

五恒取一世孫氏座
數南廂西向史

戶長押下
妻北之後安因座之

生賜祿退出之
心余以下拔着七著

七把笏移着
東上南而余自養子着

同初入着之
始在細言參核出自南

奧座細言參議
經年座前出南而西

一洞着之參議
教長卿自透後殿加

看之餘欲起座
之間并少細言起座

惟透階殿石大并
朝隆嗣后座後

弘廂外託史
以着者物而細道之尊

在在本座
折者三人折者三人

一本本着
折者三人折者三人

一本本着
折者三人折者三人

一本本着
折者三人折者三人

一本本着
折者三人折者三人

一本本着
折者三人折者三人

砌潘南境土也先測發魚綠置二枚

而交綠端半怡六枚彼察失之

召人六人散恒清仲散恒時定年人

部正清定散恒賴賢入自

西暢門著座東上北面自衛府尉入

自西暢門給衛重合置府前地

衛府以中納言季成彌起座跪南廂

西向戶前北面取盃土器瓦居自座

後長押下東進勤解由沼官惟方取

部河尋居余座上頭面勸之甚

依次自本路後座次散恒為雅不

巡行訖自本路後座次散恒為雅不

益人取盃入自西暢門衛府尉取之

經召人座後就同座上頭勸之了自

本路退席以卷幕嶺粥於上連部

餘子燒一盃主人尊者已下參後已

上人別幕嶺粥一盃大土蓋有居零餘

子燒一盃幕嶺粥臨德策中本有零餘

子也非用輕居折炎一枚每著其指而

人尊者陪膳如前更煖羞大和言已

季成卿勸益後地下五位入自被物

取南戶依行事教任取外記史祿論不

五位各自同戶掃出於本座

打今夜一帖自同戶掃出於本座已上

給之先外記作平次史師經五位次六

末進自座後給之史次長光朝自座下地

孫自南養子給之次長光朝自座下地

儒入同取非參議大年祿並步

一重領也凡稱於弘廟給之下地

大禱一重皆效此

四五位入同取取回位少細言已下

右少年已上祿各亦并合於透後

殿給之自上禱給之先四位少細言

五位年取奇少細言大年降自透後殿

西階上禱先降各以祿聽出纓

隆朝占雷一帖懸一帖是故實也而成

知故實也後日成隆朝占為語曰一

言伶傳僕從欽但回記唯言晉一帖

不詳取給之外記史降自座南養子

西南十階

上禱先降各以祿聽頭搔出纓

弁外記史列之南階西掖砌下逼滿
定一揖少細言弁一列外記史一列
並東上北而才一外記依平當光賴
朝臣是當弁少細言弟二人也少細
言弁入自暢北端外記史入自暢門
列走了一大細言回阿奈支與良是
故實也而宗捕獅不言仍余論曰此
問一大細言有取稱之詞物獅答不知
之由仍余以多掩示可還入之由而
自上篇一之揖左廻經列前退入

各用本路少細言弁經透後殿西階
下給祿於少細言侍弁侍傳懽從還
昇候透後殿外記史直鷹子之間殿
退出中間綠竹末發音鷹子之間殿
上四五位就彼物取取參議三位今
伊重少大褂一重薇芳一領五重一白
四位各赤少大褂一重白薇芳皆打也
自座後授之自上篇次殿上四五位
就同取取中細言祿各白大褂一重
可張欽今日打之如何舊記不注若
自上篇自座後授之
授之次殿上四五位就日取取大

納言若谷白大褂一重齋記不注少

自座後授之此問蓋音世問已上

孫同不徑藏人五位取片人孫

也谷白衾一帖張六位一人各六丈

一而依無其儲猶給之存日孫行事

敦任申口雜矣召白色回反誤進紅梅

也入自西暢門經座未自前給之款

遊了召人取孫自西暢門退出梯部

官人撤其座衛府尉款撤衛重之間

俵子自階下走出取之退出授大納

言孫訖參議師長朝片起座自座後

養子東進入自廂西弟五間尊者出入間

跪母屋西弟五間屏風西妻播笏排

屏風西妻女房自簾西端下緣上一

出孫白大褂一重齋衣不

女房付孫被女房

師長取之自本路還出跪余座東款

之拔芻自本路後座余置芻取之授

尊者了取芻尊者息中納言公能所

取祿退去自座後養子先是給尊者

隨身腰府生六丈一足諸日官人老

於西場授尊者祿了馬二足栗毛駃

外給之位重成民部大夫取右右兵衛尉平

滿明左鹿毛在後散位改家大夫取

右右兵衛尉取清成取右

世二足禪因所給也自東場門

奉入三廻後前鳥生南階前之間余

作可騎由於滿明清成等而栗毛駃

奔逸滿明不能騎之仍余作可騎由

於隨身右番長教頼而撒弓箭斂等

拵稻尾進取右綱重成退突右膝拵

褐衣前騎之馬奔逸不能恢騎教頼

躍騎之俗謂之字上下歎羨騎了上

上差綱騎後無鹿毛雖無逸氣清成

不騎之仍右府生依伯宣文騎之其德

日教 兩馬三廻後前馬至南階前之

問作可下之由各下馬突右膝垂褐

前牽出 教類重文牽之於西幔門內

尊者前驅散位盛行 各人散位恭友

五人受之一足 各受牽出了大納言已下

召前驅隨身於欄下授祿 有子息殿上人者自

堂上迎來取祿無前驅隨身之人召

之使於欄下給祿傳僕從之今日或

取祿起座人召完其祀不同也 起座退

去 迎例尊者未出之前大納言已下起座也舊記云取見

召尊者降自南階西頭 先右於下一

級署寄 其息右迎少將公親朝臣 徑四

求迎來而外祭前音前驅不可入幔

內而一兩入自幔門不可然入夜之

入前驅取松明自西幔門退出 迎幔門之

間隨身取 干時申四刻日未沉西山

上下欽曰大饗祀未來燭尊者退出

未曾有矣 勘舊例天七年大政大

臣大饗百刻事訖未及東

未及秉燭此外不見其例

尊者出暢門之

後余起座參禪問帥前簾前

東二回
黃子

而向出居解脫諸師自透後殿西階

退出或自西中門廊退出立明左右

迎官人中曰為秉燭參入而禮儀畢

畢非官人之過失於須賜祿以此由

中禪閣作曰有其儲者給之何事之

有半任作肯給之

不論官言下各縮
一足諸司官人取之

今日欲賜禪閣作曰先例主人父出

居穩座仍有賜物今度不出穩座竊

於簾中見物加之身既為桑門何肯

贈半謹從嚴旨諸師着座之序尊者

前駟着座五位八人

敬位盛行散位
恭文右馬助受

兼教位花位多教位業隆已上翁人五

位盛隆教位則行已上院非翁人五

位教位義位德式部大夫人六位二人右

求尉源光長院

不官友系翁憲

相對着之一齋教

位重地罷勸下盃五位但高陽院取

二人歃不散經位院仲下行五勸位盃但高陽院取

上地三下歃五散位位但於高憲陽勸院盃取

人不執經取院以下着五汁位物但陪高

居陪取求職府事尉右役馬送册福

盛尊業者行前件駟座齋事例

從不雜從役役今日捷捷近例余余勅

盃非非齋馘馘大大弁弁之之存存殿殿上上人人看看細細殿殿

座頂頂諸諸彌着着座座之之後後着着之之而而今今日日殿殿

女庚七日亥撤撤尊者尊者已已下下弁弁已已上上膳膳乍乍

合親子隆細朝長朝橫日加加雜雜一一羽羽雞雞一一雙雙畫畫送送

文加親親隆隆朝朝日日差差副副案案主主右右弁弁官官史史生生

大江江季季長送送勅勅學院學院不不送送外外記記其其合合

子吉慈日持持歸歸今日今日

今日地撤下堂帷上幔裝裝束束去去又又撤撤之之

裝束

寢殿母屋西口箇間南廂五箇間一西

間為西廂分不計之後西廂三箇間

效此為廂分西廂以母屋

引南西廂下西廂有差

一廂南西廂下西廂有差

鎮子但妻戶間無之西孫廂南

養子有階上慈與西透波殿西北波

殿母屋四箇間無着慈北西波殿母

屋四箇間鎮子西面有差慈西廂一箇間

遺戶南四間撤妖遺戶西中門廊遺

北一間南勇四間北面遺戶北

戶南五箇間妻戶放麻

四箇間東對南孫廂五箇間數滿長

慈間東寢殿南廂西茅五間東面有

鴨村其上立母屋西茅五間南面上

障子繪下掩妻戶同間西面二箇間上長

懸之掩妻戶懸母屋北面四箇間西南二

箇間長押下掩上母屋北面四箇間

西一三間放障子四西廂南茅三

間不放之何

間北面故障子有鴨村佛五箇間佛

慈以南為面柱南懸之

合九箇間
出簾
簾十每間
張
瓦
網

其內懸壁代
間付
簾南廂
西
牙
五

北面懸几帳
惟用付
間壁代
副簾
立直
四尺
倭繪

屏風十帖
每屏
風續
自以
糸
間之
又

南面屏風
西東
不
用之
可
出

尊者福也
南西
四箇
間
西
面
二
箇
間
南
廂
六
箇

間
加對
西
廂
三
箇
間
卷
簾
各

五尺五寸許
廂
五
尺
三
寸
許
已

上母屋
廂懸
緒
釣
緒
皆
用
緋
絲
母
屋

簾釣緒
簾外
帽額
內
緒
之
自
緣
下
引

入緣
下
二
許
寸
引
出
外
身
帽
額
下
更

上二三許
寸
引
入
內
鏡
之
廂
簾

自帽額
下
一
卷
程
垂
之
釣
緒
簾
內
行

鏡張
之
不
引
出
簾
外
而
廂
母
屋
西
牙

而一
間
戶
間
四
間
戶
故
廂
母
屋
西
牙

四間
南
北
行
屏
風
西
去
七
八
許
寸
數

青地
錦
緣
出
數
白
絹
四
枚
尊
者
別
二

敷
之
下
敷
東
出
一
許
尺
西
座
不
中
絕

敷
速
之
出
敷
下
人
別
俯
敷
菅
同
座

其上
敷
白
褥
東
京
綿
緞
首
二
枚
尊
者
別
一

枚
西
箇
間
二
尺
為
友
言
者
座
南
上
西

其西去七八許尺相對敷高麗錦緣

出敷白絹裏八枚南四枚北四枚出

圓座其上敷白褥紫錦緣圓座大約

二枚端白褥青錦緣圓座中細言奧

一枚白褥高麗錦緣圓座三枚

為納言參議座東上西座中央當母

西廂南二三間敷西面緣出雲庭帖

白布怡北端不及屏風三洋尺

引重怡上北端敷每褥高麗緣圓座

為少納言弁座北上南廂西二三間

敷青錦緣龍鬚怡二枚以西二

當三枚為親王座東上南黃子西茅

一間謂西逼欄敷出雲庭紫緣帖白

裏一枚逼東為一世源氏座西北後

殿母屋東茅一間西柱垂脚簾以西

有做鴨巾不塞其同母屋北面東茅

上引細閒付簾

二三四間垂印簾 以南為面在南懸之引繩曰上

同三箇間南面并西戶不懸印簾副

東北二面簾引唐繪絹軟障四帖 高

紫緣 相對數青緣出雲庭帖 白布幕

六枚 南三枚北三枚 為外記史座 東上外記北史南帖

東端去軟障五許尺 為數緣 座曰東牙

未并與有往及路 西簾以東為面北柱簾合懸之東簾以西為面南

一間四面垂簾 其內西北立四尺屏

風二帖數高簾緣帖一枚 逼西屏風南北妻數

之大壘二口 北屏風前西邊為尊東西相並置之

者急所同間北廂西北二面垂簾 北

以北為面西 彫穴於板敷 其穴自本

為納言參議急所同廂北面三介間

西面一箇間垂簾北西後殿母屋四

箇間東西南北四面廂四箇間南面

北三面皆懸簾 母屋廂西面卷之自餘垂之母屋東西面

廂西面皆以西為西南
西以北為西北面以南為面
其母

屋相對數高簾緣帖二枚
東一枚
西一枚
紫

緣帖六枚
東三枚
西三枚
為教三位并殿上

人座
南上以高簾為教三位座
殿上座謂之細殿
同

西廂遺戶北二箇間
戶不壞而向壁
放西面北間遺

相對數紫緣帖四枚
東二枚
西二枚
為教人

所雜也及眾座
南之
西中門席東柱

下敷紫緣帖三枚為侍從座
南上西
面與諸

大夫座
同席壁下敷紫緣帖三枚為

諸大夫座
南上
東面同席遺戶北母屋東

面四箇間
面一箇間
北一箇
遺戶懸紺

岳布
西面靠三箇
敷紫緣帖八枚
東

四枚
為尊者陪從座
南上尊者前
十人相對者之

寢殿
西孫廂北戶內
簾放扉二箇間

放戶
為被物取
引綯懸板又尊者陪

遺戶
遺戶為被物取
引綯懸板又尊者陪

從座東渡殿為上容析理而
其西東
面與諸

各立三層白木棚先例其前發紫緣
帖南北面懸白垂布

中島北島檐合立六丈頰頰幄二字

乾巽其內四行之八尺白木床子二幄

各相對二行之別五脚各發細帖

紺床子木二送之掃卻立之

為史生座上乾兩幄座上頭各立四尺

床子艮坤為錄事座勅番人便中島

築攝假檣為役送道東倉町西邊所
司立七丈幄二字檐合其內相對發帖

幄別二行外記為使部座其前立庭

傷使部幄東所司立五丈幄二字檐合

相對發幄幄別二行為尊者雜色座

東車舍母屋相對發帖取司為尊者

車副府同舍南廂發長卷一枚其上

發紫端帖二枚相對發之一枚尊者

黃端帖一枚尊者本母屋南柱列布

幔二條為同半扇座其所設張槽卷
帖幔張褶皆發取

飲之尊者來後繫牛柱此不其鋪設
饗膳皆尊者牛劍取之退出

西隨身取中隔北為尊者主人隨身

座東上對座尊者隨身在奧主人隨
身在端並相用本家隨身取英錫帖

北面鄰西面遺戶懸同取伴
出布同中隔

南為立明官人座取司發帖南面半
鄰西面遺戶本家

懸伴政取為檢非遠使座取司發帖
本家懸白

布池巽厩舍為雜人坐人座取司發
帖本家

懸紺垂布雅樂透席東頭逼池岸之
寮官人在此座

二大頰頰帷東西為酒部取其中央

立大爐白木在基其中安鉢二港灰

積炭立鐵箱二枚居鑊子二爐東立

黑漆酒罇一口在里添基塗一柄爐西立二

階棚一脚東西妻木上層彫居執子

茶坑四口在北青瓷下層置繪枲交

二十枚并酒盞樣器盞別有爐北立

五尺床子二脚東西妻爐南立八尺

床子一脚 東西妻已上床 寢殿巽角

梅樹西五六許尺去初一許大之二

又額額幄 東西妻幄西柱當 為之作

所其中央之姐二具 東西妻夾柱之

曰臺其臺高三 其東西之二階案一各

許尺木之造之 西案下層中

脚並南北妻高 東案上層彫居青

四天五寸許木之造之 下層疊枋數四

央置大雞 縱置之 東案上層彫居青

篋瓶子二口 一口酒 下層疊枋數四

十枚 白絹 榻器濱木綿鏡菜垣芥薑

等姐南北之八尺床子 各一脚並東

之為包了人座 西上對座貫首 幄東

幄外梅之 白木在臺 其中安鉢

樹西 南北妻 港灰積炭之鐵輪居鑊子 在塗梅樹

東頭之八尺床子一脚 南北妻大工

造進之外酒部之作 西所 為行事別

龍具本家儲也 當謂家 并役送人座 北上 寢殿南廂

東一二間

一間者謂東廂南面

同西廂南面

向妻戶垂簾出几帳帷女房出袖冬款

白褂五領青單衣款冬少衣筒木織

物表看蒲萄條織物唐衣樺櫻暖裳

不出同東廂東北渡殿南面東對南

西廂西面兩戶簾掩同南孫廂東戶

東中門南廂西面北面戶不懸簾皆垂簾中世

寢殿東廂透廊東砌當切上長樺之

出几帳帷其東當幔門引幔一條塞西隨身

北口以南中為出入路西隨身

北砌行傍東端神殿軒廊南砌東中

門及南北廊西砌當中門有傍門南

其間五東隨身取車舍等北砌引幔

許尺領傍撤寢殿燈樓網

樂舩雜借用平等院

鷁舩四艘龍頸二艘組之鷁首二艘

東河至東二條停之仰板敷木上察

換非遠使戍入池中敷之

庭掃部察敷之

地敷

藏頭蘓芳箔鶴首黃箔莖上敷之今度無地敷失也

紫端疊一枚

地敷上敷之為寮頭府

龍頭

在曾背左右髻頂有白銅玉口含白玉以木作之押銀薄著舩舳

鶴首

在曾背左右翼頂有白銅玉紫含花枚以銀著舩舳

馬齒

左右及艦著之黑漆地龍頭全銅全物以之為

文兩舩其文同

尾

著舩艦尾石黑漆地龍頭全銅全物以之為

其文同如鷹羽文

紅欄

全銅全物拌木上當柱

水引

左右及艦廻之縛唐綾處

乙上左邊筋龍頭舩右邊筋鶴首

舩

絲色掉八筋

舩列

大鼓

各臺在棹二以

網張之

鉦鼓

在臺棹

鞀鼓

無臺在棹

鞞鼓

無臺 無桴

三鼓二向

無臺 無桴

一鼓二向

無臺鼓別桴一舞人一人
懸一之時可儲一而

饗膳

前一日并備之

尊者兩座前

左右大臣雖不來備饗

三尺臺盤二脚

南北各東西相並立之兩尊者臺盤間

二尺前別臺盤下廻敷油卓二脚

鋪四角折

臺盤外旁並后薦十重挂

心十一黏臍

不定鐸不定此並

七分此四種唐菓內藏祭調之第二

並后梨三重不削干菜不定彌猴桃不定

小耳子

四重不脫皮此並四環盤廣同上

第三並后

鷄

四十二倉中一倉

雞廻七倉中股

鷄廻十二倉中一倉

朝

廻十二倉中一倉此並四環產器皆敷鏡案上重敷濱末綿乙上兩

西臺盤

第四並后

匏廻六十一盛具無搔敷

螺同上白貝同上甲同上羸同上其器體同上

五並居細螺不定斲不定石不定范上無斲已

斲斲斲斲斲斲斲斲斲斲斲斲斲斲斲斲斲斲斲斲

六並居年七支不定表不定海月不定保夜不定

已上斲斲葉其上斲斲斲斲斲斲斲斲斲斲斲斲斲斲斲斲斲斲斲

器器躰同上第七並居茶盛箸已臺無

置臺盤地初此內近察造之本家給粉物鹽醃酒醬種四

盛小窪器已上南上第七並南端有空所為居飯也兩尊者前如此納言

參議少納言并外記史體取盛之器體皆同之但參議已上有花形又葉

盤有粉色以納言并外記史無花形又葉盤無粉色納言參議花形樣器

大臣納言參議座前立朱漆四尺臺不同

盤十二脚二行別其下斲油單以一鋪迴

十二脚下四角折齧口之上油西臺

單上容料理取齧之

盤統目后中斲物六盃其次第一第二第三第四第五第六第七第八第九第十第十一第十二第

八桂心重梨重干菜定小耳子束上重

每臺盤如此外第一並居鳩中一倉

雞

廻六倉
中股

鯛

廻十倉
中一倉

第二並居蛇

廻

一中螺上

甲羸

上同

第三並居細螺蟹城

第四並居年年文晝海月保夜笋

五並居茶箸己塩酢醬

己上九上笋
五並石端有

空取石居飯也如并備臺盤別二
前十二脚相合二十四前內座人以
東為九以南為外座人
以西為九以北為外

并座前立朱漆四尺臺盤一脚

無油
單

外笋一並居鶴鯛

重七

桂心

重八

梨

重二

菜疋不笋二並居鴉

廻九倉
中一倉

雞

廻五倉
中股

鯛

廻九倉
中一倉

第三並居蛇

廻四中

螺

上同

甲羸上同第四並居細螺蟹城蟻笋

五並居年年文晝海月保夜第六並

居茶箸己塩酢

己上北上笋六並北
端有宜取為居飯也

少納言并座前立同臺盤四脚

無油
單非

參議大并臺盤與少納
言并臺盤之間三寸

外笋一並居

鶴鯛重六柱心重七梨重二干菜

不定每臺
盤如好合

十六 筭二並后鷄中廻八倉 雞中廻五倉

翹中廻八倉 筭三並后蛇中廻四 螺上同甲

羸上同 筭四並后細螺蠚蟻蟻 佛筭

且並后竿之文 裳海月保夜筭六並

后茶箸已 塩酢已上北上筭 並北

筭二並以下如此并備臺盤 外記史

座前立朱漆八尺臺盤二脚無油 后

中純物四坏其次笄鶴翹 重四 挂心五

梨一 小耳子一 重東上 如此并備臺

外筭一並后鷄中廻六倉 雞中廻四倉

筭二並后蛇中廻三 竿之文 裳筭三並

后茶箸已 塩酢已上 九上筭三 理九

如此并備臺盤別八前 相合十

西為九 以北 為外 以上 后餐後侍

從已 下座 同之 散三 位殿 上人 餐

諸國調御 皆二 種物 餐 侍從座前立

濱椿机六前行一居饗不勸盃不着汁

諸大夫座前立同机六前行一居饗不勸

盃不着汁仍無後送人尊者陪從座前五黑

柿札十前行一居饗史生握立八尺黑

漆臺盤十脚握別五脚臺盤下敷蓐件量盤本家備之近代

膳臧臺盤制如北舊例用大脚別居中純物六

盃其次灸大車子箭小車子伏莞串

柿餉上脚別居饗六前行方三前行方三前握別

三十前相合六十前亦別外第一並后押點于

翹鞋鳩雞翰點第二並后匏螺竿七

又畧海月笋三並后飯汁箸七無臺

盤已上瓦上坪座人以乾為瓦

外以坪為錄事床子前各立札一脚備

看物干物二種生物二種瘧坏物二

使部座居饗諸司下部後送不備饗

外并備酒肴仍不用臺盤尊者雜色座居饗用机本家

雜色同車副牛厨座居饗車副座用
 役送副送牛厨座用食床本家公納役
 送牛厨饗八種物儲留粥以養牛
 尊者主人隨身座居饗用本家隨身
 衛舍人立明官人座居饗用机迫衛
 役送換非透使座居饗用机右衛門番
 舞人樂人座居饗用机右兵衛

仁平三年秋

七月

一日戊子晴巳刻依御幸参院先是出御下
 北面人於門外騎馬之間也入御法勝寺之
 時褰御車簾朝座畢行香夕座之間新院臨
 幸事訖兩院還御余從院還御後十日御講
 發願導師忠胤律師說法之後参因著陣令
 置弼外記以隆進小庭申菟葵假由仰可進

之由以隆退去并奏文訖枚持来余見了置
前揖之外記稱唯退出次召藏人高伏間内
侍候否申候由浪申不候之由也次召外記以隆持
文杖參上賜奏文令并之進御取付高伏奏
之即持来空杖奏文留御取余取之賜外記了退
出外記以隆召内監仰今日可止音奏之由
云々御膳無警蹕内監不奏時依無御服不
甚御簾自明日音奏如常但明日廣瀬龍田

祭仍猶無此事内侍候時上卿見奏文畢返
賜外記外記付少納言或上卿召少納言賜
之少納言付内侍奏之而北山備忘云迹例
上卿參上令藏人奏之是内侍不候時例也
仍先可問内侍候否云々今日用此說也先
日召大外記師業問曰公隆卿无出家之聞
竟奏何日乎申曰迹代无此事仍不存其由
仰曰有停止宣旨欲申曰雖無宣旨久不被

行作曰非有宣旨何廢其礼早可申行者其
後師業申曰竊尋日次於陸陽家之處申七
月三日无憚之由而彼日上卿皆稱障不参
為之如何作曰余可参入何求他上哉太政官
謹奏

参議正三位行近江權守藤原朝臣公
隆

石人去六月廿日薨儀削令云百官三位已

上喪皇帝不視人事一日者仍勤事狀謹以
申聞謹奏

仁平三年七月三日

今日勸學院修理覆勅愚親不分著貞宗向其取差副侍
取司皇后官大夫貞宗今日不經及六位別當天下加著明日

了持来覆勅及六位別當天下加著有不改
可改木之舍屋作八月晦以前可改之由了
長和二年官史覆勅是依宣旨修造故欵今

度偏以院家庄預令修補仍不遣官吏

崇德

四日辛卯乙刻參院項之幸法勝寺余養御
車簾索車後御後朝夕兩座了退御其後退
出

春日若宮神主祐房去年十二月卒去其替

未補依禱閣仰今日令陰陽頭憲榮朝臣雅

樂頭泰親占一二三吉凶

一者永付祐房子
孫二者永付大社

正預兼補之三者
永付大社神主兼補之共申二吉由仍令春

日預資清兼補若宮神主了又依占永可令

正兼補之由令長者宣納寶藏

併長者宣祐
經加暑後日

召延令如
九天并署春日若宮神主職可令大社正預

兼事

右別被立彼社之日祐房依有大切被補神

主職畢而去年季冬其身已逝競望占之者

乃十許人以神慮難側之一二三

一者永以
祐房子孫

補之二者永以大社正預兼補
之三者永以太神主兼補之

令陰陽頭憲榮

朝臣雅樂頭恭親占申之更其二巳吉 占形 載九

是以永可令大社正禰兼若宮神主職之狀

狀依 長者宣取作如件

仁平三年七月七日九大吉

被定若宮司一二三間何吉乎

占今日辛卯時加申 六月 節 大吉故節為用將

青龍中發明白虎修從魁云武御行李充上

從魁云武卦過口龍 三光

惟之二人且一三人不快歎

仁平三年七月四日權陰陽博士安

信恭親

陰陽頭賀茂朝臣惡榮

五日壬辰巳刻參院澳史幸法勝寺余依御

後先是新院臨幸事託還御余從院入御後

參新院使實清參依候院御幸還御時右候

御車簾也 退出

六日癸巳巳刻參院夜前渡内午時出御仍

下車跪地御車過後乘車復御後渡御法勝

寺之後池鄉未參項之二鄉參入事了退御

其後退出

七日甲午巳刻院參路人曰既幸法勝寺仍

直參彼寺朝座論義之間也先是新院臨幸

事說還御余從院其後羨福門院被始運修

請僧八口此門僧禪智律師為導師發願之

後退出今日兼長師長供奉新院還河自今

日不暇燕為祈益也

八日乙未午刻參宇治釋奠次第四卷廣二卷畧

一卷指香七枚今且作了礼服分配私領調之

先日可催諸司事仰大外記師業朝臣裝束

事仰大史師經宿祿問者可滿十人事仰

博士師安朝臣畧次第晴儀給師業

十二日乙亥自宇治歸京

十三日庚子尋福門院御送修初七日也仍
參入冠直衣廂車前驅衣冠事訖退出入夜皇后宮為
違方行啓政女院六條堂大夫不參他納言
亦不參仍余參因著陣藏人高佐來曰今夜
可有皇后宮行啓之由召仰諸司者即召外
記仰其由了參宮即行啓諸衛供奉如常余
依御後鷄鳴後還御

依例講九傳講師賴業問者愚孝依公家御

憫停詩宴

十四日辛巳拜盆送成樂院早旦兼祐未談
因明其義甚深足讚為

十五日壬寅巳刻參院車廂聽聞送修誦說未

刻事訖參法勝寺事說參尊勝寺事訖參法

成寺千時看長者座事訖退出今日兼長卿

長取相伴也公教卿語日日比御送修誦訖

間尊願祥智等為導師申若授予親忠入儀

事誦說了法皇作日導師等以申世間雜事
為事不擇法文卿願意趣已以相遠者今晚
高陽院渡御白川御堂隆長寄御車
入夜院判官代右邊將監源雅亮東將來廳
下文二通一通可檢注熊野祈三昧堂領事
一通可解熊野先達神人等職事
勾當源有忠冠衣傳取將來欲加判之處朝臣
欲草名欲不知先例仍今夜不加判俾後日
可將來之由返給了

十六日癸卯巳刻參高陽院被立所塔心柱
余烏帽宗能季成等御冠直衣憲常朝臣勅
申日時今日時午時刻已立打鼓雖召石一者
忠時未參仍
召樂人先
秋今抄之立柱一余及兩卿移寢殿東弘廂
賜祿工寺退出入夜高陽院還御隆長寄御
車今日可立法成寺塔心柱而兼保二年八
月癸卯立此塔心柱九月長者二條
關白薨彼例
不候仍延列

十七日甲辰主典代依平申曰不知舊例當
時右大臣為養福門院別當加朝臣者即示
雅亮曰今日有忌凶會明日可持來者依初
廢避

忌日

十八日己酉雅亮持來下文二通職事經

憲衣傳取持來取其一通加朝臣正文一通
常文一通

一通不加朝臣还给伴曰解神人職之文初

度有忌明日可加朝臣也後不可
避日忌故後二

余殿及左大臣廢為院別當之時加署之廳

下文尋院廳之處皆以紛失云々

十九日丙午未刻伴兼長師長參院資賢朝

臣出來示誦說已了留素退罷由即參尊勝

寺内天下中納言重通經定二位兼長參議

師長經宗三位忠能參入但内大臣及忠能

卿未始誦說退出兩座了參新院退出今日

法皇不幸尊勝寺 入夜雅亮持來廳下

文有忠臣傳取待來加朝臣返給

廿日丁未午時伴兼長師長參院御送

修二七日也事了參尊勝寺大納言公教申

納言重通季成二位兼長參議師長參入事

了退出今日被立祈雨幣上忠基卿依並行

被行清祓於八幡賀茂上被物取司出之云々

廿一日戊申兼長參院及尊勝寺余束燭後

伴隆長參宇治依入夜隆長騎馬在車後

迎衛

廿二日子公家奉幣八幡賀茂上巡行事

源勝八幡信賴後成仇康已上勅罪名之後

可行罪之由被載宣命云々

廿六日癸丑今日少納言成隆朝臣右少弁

資長以下諸司參大學寮習釋奠禮晴儀恒

例無習禮而晴儀久絕不行無知之者仍任余

新造給外記之次第給官之指旨令習其禮

指旨一日比下云々
大史師誣宿祿

廿七日甲寅詣勝安樂院成樂院等

廿八日乙卯近日旱魃衆庶憂之自今晚至

未刻降雨入夜後雨至明日衆庶大悅申刻

師長參宇治詔曰昨日為練習釋奠晴儀伴

成隆朝臣向大學寮

廿九日丙辰雨猶不止

卅日丁巳成隆朝臣及諸司參寮練習釋奠

禮

八月

三日庚申昨日全上洛而禪閣近日有御風

腫之氣昨日殊甚仍止今朝復尋常仍上洛

依例講老子論師登宣問者賴業

四日辛酉依例幣帛神馬采尻奉遣北野自

上御門奉奉之采尻座在此亭使平維基

生散采尻之中無執負耐奉幣了參院午御

逆修四七日也事了退出

廿日壬戌今日成隆朝臣率三省輔已下參
官令習申政之禮次成隆朝臣考察令習釋
奠禮於諸司中間降雨不習堂下之禮云

一日比於序治蒙禪閣命日造法成寺塔事

汝下執行者余辭之禪閣強之愁受命昨日

九欠仍今日召親隆朝臣法橋信慶法成寺執行

家行朝臣其子為清以可造此塔之功任依渡又代行事仰其事

又作可以家司教位盛惡直誨師元少從九

并官史生紀為成法成寺公文為行事之由盛惡為成

今日始兼之師元先日兼禪閣作行事任舊不改

八日乙丑釋奠晴儀可無妨之由請大學有

告文作者遠明使賴業午刻密之諸大學余

及從者皆烏帽三長相從令從者等習未明

祭禮其後見廻都堂寮房等入廟倉禮題年近

祭日奉懸之本金也取舊本己上舊先聖先師九哲唐本七十二家子了還家

晚頭資隆以消息傳宇治仰日法性寺御八

誦事去々年去年自行之自今年汝可行之
者申秉由入夜定春日諸雜事親隆朝臣執
筆除兼長卿長之外公卿不會次有所宛事
始入法性寺御八誦次有二位所宛事春日誦定
所宛等皆能去
卿門亭行之

六月六日下勸學院之僧五人今日厚光此
中并義去々年依長者宣追却而不厚免由
推以綿任其罪不怪仍遣勸學院領仔執國

加具庄

十日丁卯法性寺御八講始也職事高基行
事明日以後重範可行事今日依為文章生
故人余釋奠仍以高基為代

別記

官政事 三省申政

釋奠事 晴儀

十一日戊辰午刻參院廿七日也導師登禮

盤之後參官亥時事了還家

別記

定考事

十二日己巳今日天外記師業已下外記史

等參法性寺云是例也

兼長參
片治

十三日庚午日來參議經京申可下向放生
會之由而昨日有眼親之喪仍今朝師長蒙
其催申難立出之由

十四日辛未及昏職事重範持來法性寺

八誦見參已講後京為今日導師云云

今日祈年穀奉幣云云上大納言成通卿今

日有定不穩事也大內記遠明內覽宣命草

免清書內覽了上卿奉仕賀茂使三位忠能

奉仕松尾平野使參議不參云云

及昏師長下向石清水他宰相皆有障之故

也以權別當最清房為宿所上重通卿以高

房為宿所云

十五日壬申午時臨門奉幣帛神馬乘尻於

石清水使高基自河原參院講了退出晚天

師長飯路

十六日亥酉依駒牽師長隆長參內余參宇

治戌刻後開隆長將來牽分御馬向當源有

忠取祿授之隆長降堂并拜上卿中納言公

能卿參議師長次將左中將隆長正四左少

將公保從四上右少將公光從四下參入云取

平次將源隆長奉仕之而依幼少公保公光

奉仕云今夜陣定下野上大納言公教師

長執筆云

十七日甲戌禱閣給成樂院其讓狀親隆朝臣奉作書之禱

閣加上書奏法皇曰上疾未復尋常被始御

祈之由風聞春日詣將延引者

廿日丁巳依日次宜申到許伴兼長詣成樂

院余烏帽直衣修諷誦其諷誦文親隆以河

閣梨勝運為導師本寺供僧權純次於泮取

舍飲食近日申于今日皇后宮於春

日社被供奉一日大般若當日寫刻分配其

令書寫以寺別當權僧正隆寬寬為導師以同寺

僧十口為題名僧用僧能已講教推大進教

任行其事前日下以前下野守盛邦源教位

為堂童子此兩又大文之源藏推大進源教位親

等參向權亮成隆朝臣穢大進為親疾不參

是被果立后時之泮願也

晚頭範家送書曰明日被始修孔雀經法印

寬曉為御直廬舍可為伴僧宿取早可令取

同者報兼由了即以此由伴直廬預藏人取

衆以寬

廿二日己卯晚頭不避七日飯京本所之忌

廿四日辛巳先日余書長者宣業若宮神主承可令本

社預兼
補事

使有官別當祐經送元大弁家祐經
不持敝其棄問其由之處申曰後通給其棄
時作日依為沖筆寫取後可燒之者即任作
首燒之了問後通之處作可返進之由不作
可燒之由兩人所申不同不知孰實然而就
祐經申狀召見取寫取之書而知院事實負
文^土于跡也爰余責曰其棄已為自筆元大弁
若祐經可嗎取也而今實負寫其罪不輕暫

可恐懼其間後別當忽信可行院事即著有
忠作此由於左大弁此時祐經申曰祐經寫
取御筆之後令實負書有何罪乎作曰件書
在家亦申依由作日本罪者皆不可知行院
事而件書若非祐經筆者永可停止別當職
宜思定重申祐經申曰祐經取寫從私宅
早可召覽若非祐經于跡者被停別當職有
何恐乎作曰依請祐經以從者遣召之持來

後祐誣申曰雖在自寫由被見之處已後者
平跡也罪無所適即差惡親作可停止別當
賊之由於在人并世間惡信可行院事也事
起雖非重科依不可廢的行此罪矣

廿五日壬午時伴兼長呼長參院養福門五
十誨七日也曼茶羅供導卽座王次例誨導
卽良明尙刻事說退出亥刻許衣冠伴參議
呼長恭皇后宮先是大夫參假卽行啓御方
遣

余雖假御車象不扈從今夜宿宮鷄鳴還御
廿六日癸未午刻自宮參院五十誨結願導
昨玆兼例時之後布施甚多口別給車一兩
牛三頭尙刻事託退出入夜高陽院還御兼
長寄御車今日隆長參宇治頭朝隆朝臣未
日大衆會講呼請玆兼東寺灌頂阿闍梨請
行任報奏兼由今夜院養福門院渡御鳥羽
廿八日乙酉申刻伴兼長參鳥羽先參東殿

次參成菩提院頃之新院及雅仁親王渡御
余候御車簾其後退出宿而範家來曰今日
孔雀經法結願御惱得減仍以法印寬曉任
權僧正權僧正隆覺辭職以弟子定選實其子也
叙法眼僧正行慶賞直追申請宗能弼參入
宣下今日齋宮寮官除目之次以右近將
監雅亮任皇后宮少進先叙從五位下府經
憲改顯憲 朝臣庶子於僕有親位次在雅亮上難得

其理雅亮為夫人乳母肥前子養加之論其
日多少經憲不及雅亮半分雅亮日二千五
四百四十八經憲日九百
二十九夕七百七十六
亦九日丙戌申刻伴兼長自宿所參成菩提
院頃史新院及親王渡御頃之新院參御東
殿次余東殿及昏還廬戌刻余參宇治兼長
飯洛今日雅亮補余職事史人家司

九月

一日丁亥甚雨依群行無泚燈并

四日庚寅入夜出宇治向鳥羽宿廬

五日辛卯巳刻參成菩提院先是新院臨幸

午刻院渡泚念佛結願了參北殿良久新院

業舟還泚雅仁親主從之暫泚釣殿依召參泚前及院

親王在長押上余侍贊子奏康雜事之後歸廬須臾敏出

御門

九日乙未不飲菊酒依不好長命也 平座

上宗能御官相雅通朝臣

十日奉幣帛春日大原野吉田祈春日詣可

無妨之狀春日使時政大原野使遠明吉田

使敦任置有告文茂明朝臣作之先改勅春

日時憲榮朝臣恭親加着長光朝臣覽之奉

幣衣冠制也而為奉幣朝臣閣卜串之時不改

此券者高陽院石近日被行懺法又巽角有

佛閣雖无法名先年以仁和寺法親王為導

師被供養之如此之事非无所憐哀中不降

之時於門外開之已為故實仍於西門外乘

櫛栢車辰女院仰西向立之執懸家司文

章博士長光朝臣進申曰外記景良惟大外

業朝臣惟服日數未過仍不暫參也仰可召之由景良自北方

直進入掖內後日直誦賴業曰立右置

筥踏板先是開余置筥一之取之見了仰可

開之由推出筥景良取筥跪置地上開之更

置踏板余仰可遣乙下合資長王之由推筥

取筥景良取筥立稱唯退出余下車飯入

未兼宣命辭別仍明日不可參內之由仰外

託即外託申使王申御馬之由賊事惡招藏

人在衛門尉藤憲賴令奏之惡款飯來仰聞

食由仰外託了今日須如行春日詣調樂

而法皇近日不豫仍延引後日案之教亦右

上之日調晚類恭親將來密奏去六日戌時

月犯斗第五星相去七寸所七日同時太白犯心前

星相去三寸所九日犯天皇相去六寸所如占文者大

白犯心國王慎之又固有天喪余問泰親曰

有院御慎乎對曰國有大喪之文院宮大臣

皆可慎之然而國王慎之文屬天子也

十一日丁酉晴無辭別之時前日門託付內

侍奏宣命或待大臣之參入奏之兩說具北山年中安

抄下今日不可參內仍因託藤孝依今朝付

內侍奏宣命頃昨日奏之而自四月至十昨

未刻參八省之間願朝隆朝臣來仰宣命辭

別昂參因奏年清書尊有訖參八省九少年

資長行事中臣祭主清親御事訖飯家政服

參鳥羽使季實奏曰昨日雖企參入奉幣上

前一日散拜御之堂安平壽院之間依有其悍不

參者即還候宿廬

十二日戊戌入夜參御所

十三日己亥酉刻參上

十四日庚子未刻參上頭遠詔曰御膳欄未
開食此兩三日患脚目去比鳥羽池生一莖
二花之蓮白家所推可慎病事不誑幾程脚
躄不豫不可不懼今夜被始修尊勝法十壇
信法親王在此中頭朝隆朝臣曰上疾未平
仍廿日群行不可幸大極殿依天慶元年例
也又曰今夜重被任各官寮官即覽本宮請

文仰不可內覽除目之由又覽法皇辛書一

枚披見之處參議二位造酒正等也而返給

ノ内大卜詔曰去十月中宮御產修法志給

願權僧正寬曉少僧都快修法橋
良惠阿闍梨願喜文實石結願籠神社僧

皆退出云云余謂去年十月着帶今年三月

當產月而徒及今月仍被結願歟后及女御

懷妊之後不遂產古今未聞前一条院御時

兼香殿女御在女臣
顯光女依懷妊退去產水時人

為奇異彼猶產水此不產水上下疑虛實通俗稱嗚呼深更又外記師業送除目闕書任

祔宮寮官 助已下至干 願者先日任

長兼造酒正京家 已上 除目 後二位卿長 臨時 穀倉

院別當卿每上卿中納言重通 祔 莊 莊 伏

座行之依參議不參右少弁資長書之

重通卿已外記仰皇后宮行啓事可宣諸月

之由云々 今夜依例誦公羊於上卿門自此

事余不臨其席依在鳥羽也講卿登宣問者

教任依內院卿腦無詩先聖以下後元饌後通辨

備之其次曳捧物於講師問者云々可謂了

寧矣龍口中厚季廣初參本所是直廬預也

本預成實於宇治關諱依禪閣仰奏請除自

奏其辭奇季廣去七月付頭并奏名簿之次

仰為直廬預之由

去々年廐舍人長勝進貞為使下向東列先

年可增與列高靴庄年貢之由禱固彼仰基

衡金五十兩布基衡不省增之久每四年禱

閱以五ヶ庄讓余曰五年以雜色源國元為

使仰基衡曰可高靴金五十兩布十段馬三

足本數金十兩布二百大曾祿布七百段馬

二足本數布二百本良金五十兩布二百段馬

四足本數金十兩馬二匹屋代布二百段漆

二計馬三足本數布百段漆遊依金十兩鷹

羽十匹馬二匹本數金五十兩鷹基衡不聽國

元其性弱不能責之宜以上洛重遣延負責

之去年基衡申曰不得增取仰之數可增進

高靴金十兩細布十段布三百段御馬三匹

大曾祿布二百段水豹皮五枚御馬二匹遊

依金十兩鷹羽五匹御馬一匹屋代布百五

十段漆一計五條御馬三匹本良金二十兩

布五十段御馬三匹者仰曰三ヶ所本良遊

取申非無其理依請至于高鞞大曾祔兩庄
者田多地廣所增不費猶減本數可進高鞞
馬三疋金廿五兩布五百段大曾祔馬二疋
布三百段也今日任此數延負持來三十年
年貢久安六仁
平元相二年來貢本數然而返却不受
今年相合三十年秋受之增年貢事成隆朝
臣高鞞
預後通本良
預所勸進也故成化諫曰勾
奴無道不必受君命是以禪閣時度之雖有

其議不能果遂昔孝文皇帝時南越尉他自
立為帝之召責他兄弟以德懷之他遂稱臣與
勾奴結和親而背約入盜令邊備守不廢無
深入惡燭百姓漢家日域勾奴唯以仁懷之
未得以威畏之若欲果其事基衡遂不聽之
君將失威於東土遺朝能後昆頓若熟察崇
成隆朝臣後通陳曰基衡以本數進年貢之
時君不受之基衡必增之敬不及定仰之數

何無所增又基衡必阿媚與寃運不增之
等願若句和親矣成仇曰少不增之二子求
少利不親若若從其言必有後悔矣余從成
隆俊通之諫果如其言成仇取言雖巧慮不
及二子後日召延貞給細馬俱全使節也

十丑日辛丑申刻朱帶薛繪乘舟依檣柳看

馬場殿步行參御每樂壽院使俊惡奏儀由依

參下而復命之後拜舞外堂演史退

廬禪閣自宇治參御其御舟已著南津云仍

着直衣馳車參向遇路禪閣策下車更乘儀

輿後入御余直廬暫假御前內府參會余參

內為奏兩息慶也於直廬東帶薛繪立殿上南砌射場

使藏入源長定奏儀由依近來儀用復命之

後拜舞了飯直廬着直衣退出上所

十六日壬寅禪閣猶御島羽云申刻奉帶

若宮自土所門奉之使雜色源宗光乘鹿之中無衛

門尉入夜參鳥羽先參院次參禪閣病復
今朝召參議兼長卿長卿任官之時不依兄
災依奉公高下可推奉之由聊注其由給兩
人之間後通申曰今日出矣有悖者仍明日
可給之由仰後通即以其書二通授後通
余參鳥羽
故也
十七日癸卯自奧列庄上持米砂金一百六
十五兩奉院申可被充御愷所祈之由

後通以昨日所仕遺誠授兼長卿長云々

筆跡復藉不可及他見

兼長卿長俱列八座今日以後可論公家上

日之多少謂外託月
奏所載愚之子息等不論年終

之長幼不擬好惡之淺深任官之時可推奉

上日多者正午不許者非
忘家惠力所及死奉公之忠不預

其奉之時曾句惡我不求衣服之羞不願僮

僕之少存忠勤不可惡人嘲抑亦盡奉公之

忠唯憶遺名能後代不敢求君之恩報盡忠
求恩者古賢所誠也切我於渡後魂若
有靈將在陣銘政邁憲暮之時縱无公事朝
帳詣斯處凡有至孝之忠者能勤王事以報
我恩至于訪後世者非所望者也兩息謹守
此誠勿敢違背矣

仁平三年九月十七日

在判

因時參御所秉燭歸廬

戊刻參議兼長參院奏慶又啓養福門院暉
子內親王次來宿所申禪閣及余次詣禎子
內親王次詣緣子內親王次參新院次參內次
參皇后宮次參高陽院又申二位 兼長螺
鈿釵有文帶前驅五位八人雅國朝臣行通
朝臣俊通所盛所亮連車府生番長各一人
兼務馬在車前敵家給祿府生備二疋自高
陽院上御門御所出立日來位今朝氏部卿

宗補弭參高陽院賀業長又向師長家質之

今度於核敷殿座主始修七佛業師法院幸

彼殿逢時又被始尊星王法五壇法禪園被

修矣魔天供十七壇

十八日甲辰申刻參上酉刻退廬顯遠曰主

水正基虛神在腹之日矣院御腹大失也

戊刻參議師長來宿所申慶先余次禪園次參院

先院次院次暉子次詣禎子內親王次詣統子

內親王次參新院次參內次參皇后宮次參

土御門先高陽院次二位師長螺鈿劔有文帶前駛也

位八人成雅朝臣位長朝臣頸定朝臣連奉

府生番長各一人乘移馬在車前敝家給祿

府生詣二廷番長詣一廷自朝隆朝臣土御門家出立日末

任此家

十九日乙巳降雨師長向宗補御家示一版

日被來之度云々未刻許參卿所頃之飯京
古日丙午自昨日甚而自酉刻大風折本發
屋人民驚駭今日齊宮群行也天皇依疾不
幸閑白參八省行事是天慶元年依御物忌
不幸之例也見史記氏部卿京捕卿行宣命事
西河東河皆中納言不惟在余吾忘日自余
或眼或疾云々申刻許大内記遠明將來宣
命草余問曰先是不可内覽之由示上卿了

何持來示答曰雖被免内覽事既希百福可
持參之由上卿所被命也即令遠明讀之畢
飯參申刻許皇后宮權大史兼長西河前參野
宮

今夜皇后宮渡御大藏卿仰行朝臣大炊御
門為丸家后宮位京外及數月大不穩使仍
去以養院之皆百此家之主敷設
戊刻束帛伴師長參宮先是女房參
大炊御門亥刻始
左中將隆長朝臣左少將公保朝臣為啓將

右次將不參
仍公保右渡
于時雨休風猶不止於大炊御

門有名謁余及少房隆長皆宿假今日依群

行諸司廢勢勅例永業元年四月四日
廣瀬 龍田峯

有行幸依彼例所申行上啓也傳聞東西河

原損宮大風吹壞又吹壞勢多損宮仍群行

延引及夜半權大夫退出其次參內之傳聞

命王未出野宮閑未參八省之
後聞新造

內裏南殿并顛倒依大風也

廿一日丁未晴巡檢宮中之處修理敷設其

構丁寧辰刻師行朝臣參入言談之後退出

差宮侍所司民部大夫為雅送班牛一頭其

家感其忠也
謂修理敷設 巳刻頭朝隆朝臣來曰

夜前天風非常異也仍今日被行御占上卿

左衛門督
重通每宮上也 又曰上日疾近日殊增多

未刻許伴少房隆長等退出酉刻兼長參野

宮螺鈿釵有文布
無葉袋 具靴和鞍用唐鞍

歎歎筆置付香案隨身靈繪平胡錄馬副四
又戊刻許大内記遠明内覽宣命草并王昨
日不發向之由并御占龜載之遠明語曰泰
親密語曰并王不合神慮故有風雨災之由
可見也而諱避不書之者遠明即敏參深更
敏并王就八者開白者柳云後日民部卿曰園白
不召余又立位
信藏人範家奉開白命出雲角壇之由又作忘
事中九可上卿民部卿用蔣繪叙昨日回余
參上之由

及夜半兼長敏來并王就八者之後所退出

也西河大納言宗能中納言重通後日朝
日重通

御馬進不供奉至干東河者參議兼長教長

督馬供奉他日稱障仍兼兩
方有先例云參議賢

末河中納言重通信長送使中納言忠基

信長送使中納言忠基

今朝大地震天慶元年群行日地震見史了
王記

今日亦地震道不失先跡歎

天皇 詔肯止掛畏改伊勢乃度會乃止

鈴乃河上乃下都磐根尔大宮柱廣敷立天

高天原尔于木高知且稱辭定奉且天照坐

須皇大神乃御杖代東定中且三年之間舒

侍云尔喜子内親王平依例且奉賜布九月

神嘗乃大幣帛度共尔奉出給平度幣之同

尔自然遮意乃事等出来之後平弥昏尔

去乃日奉出給之處尔風雨之難又以出来

官勢如此乃事等平恠比思食天神祇官陰陽

察尔令問給尔官ハ依不淨事且可有口舌

并不快事度申之察ハ理運天實之上仁神

事不淨不信乃所致加勅申判如此幾遠例

之事心乃外尔志天非所知頃不慮尔悔意留

古在良年判恐懼判所念行之奈羊吉日良辰

速擇定天王散位從立位下致重王中臣從

立位下行神祇權大祐大中臣朝臣親隆等

平差使且忌部正六位上行神祇史并部宿

祿後房加弱肩尔太繼取懸且礼代乃大帶

并持祿後令捧持且奉出給事皇太神此字

平久聞食且天皇朝廷并寶位無動久常磐

堅磐尔夜守日守尔護幸信奉賜且天下恭

平尔守恒給止信恐美恐美申給止後之申

仁平三年九月廿一日

廿二日戊申欲參鳥羽依下痢俄留侍聞禱

閤參院有御對面云々

廿三日己酉入夜參鳥羽宿所禱依下痢

不能參院禱閤仰曰御惱無增減昨日參入

法皇語曰天子偽疾欲去以闕白申曰上疾

病將失明志在遜讓將禱雅仁親王之息童

件童將出家与仁和寺法親王法之弟子朕不許之闕白奏請再

三朕答曰既為重事不能獨决將与入道議

定其孝其後闕白不奏此事奏福門院入内

時上稱疾在暗室謁之仍女院不見御躰云々

朕所疑者聞白欲以己力立知主攝政以專
威權是以勸進天子以遜讓恐朕不許令上
稱疾欲關白結稱如此朕子昂世天下將亂
嗚呼哀哉已上法皇作案此事關自在彼彼童郎
信者又雅仁親王猶在親王如專政豈令關
白批權字關白所案至愚已上辭
今日依院御惱被行非常赦上卿別當公能
又內記遠明內覽詔書草觸神社新者非教

限云々後日朝隆曰依卿目疾關白晝日

廿五日辛亥依梅田祭致存賦

廿六日壬子關白參院云々御惱已後今日初參

廿七日癸丑自夜甚雨申刻晴戌刻扶疾自
宿所參院遇路大相公先余前駟下馬次太
相公前駟下馬次余駟車次公駟車余使前
駟示可被過之由於公前駟公辭不過仍余
促駕參入使為信申參入由飯宿所

古八日甲寅申刻參御所西刻飯宿所
古九日乙卯師長依國忌參東寺東燭後余
參御所謁座主通憲法師等飯宿所

正和四年三月九日中院蓬屋

抄出、為子孫也、亦小僧者

光明真言之外不可有

他念歎矣

弟子因直

