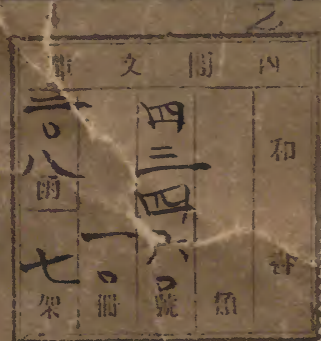
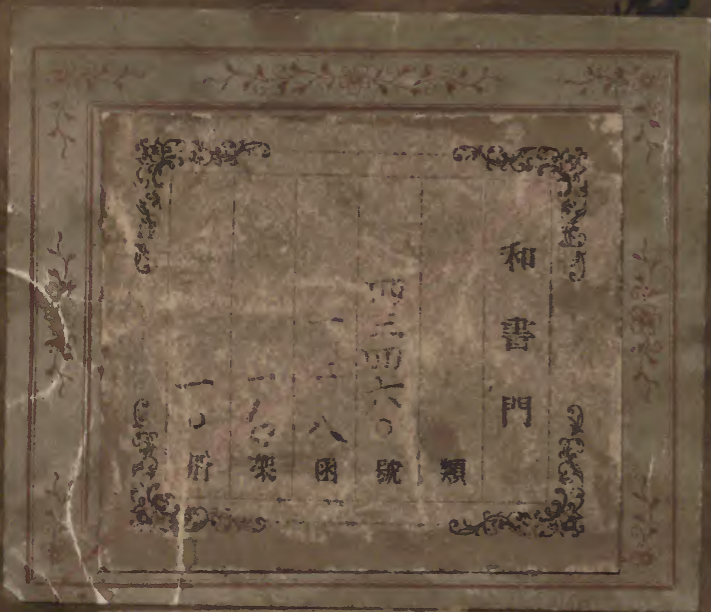
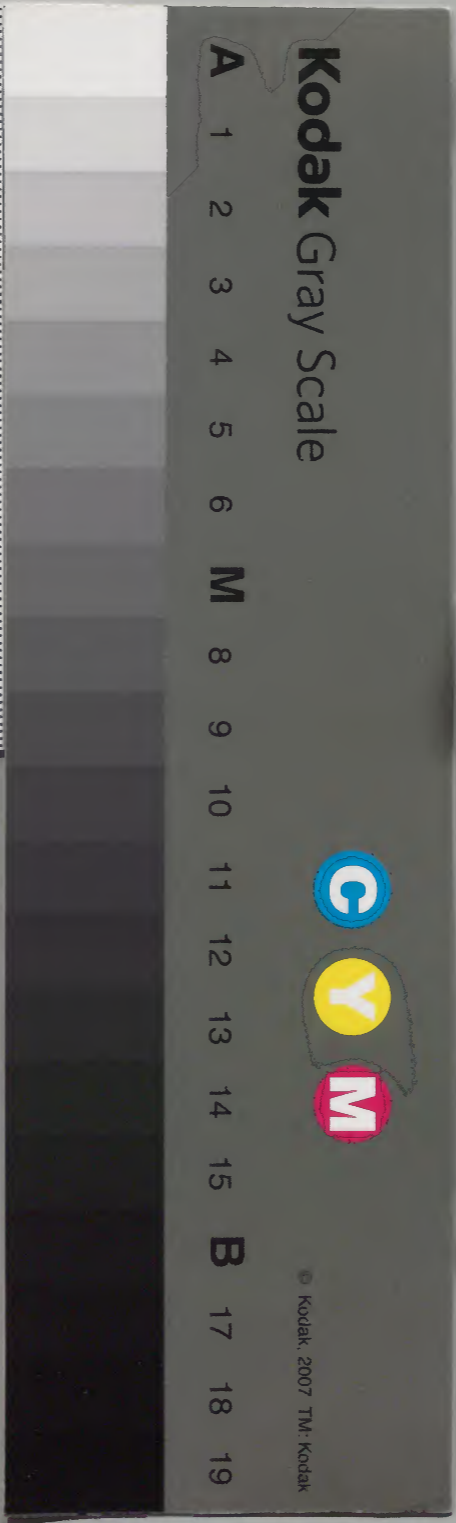
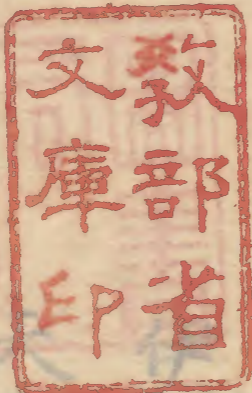


津島



内閣文庫	
番號	和 43460
冊數	10 (1)
函號	208 2





色葉字類抄序



叙用漢家以音悟義本朝訓詳
 言而文字且千訓解非一今揚色
 葉之一字為詞徐之初言凡四
 十七篇分為十卷篇中勅部為
 今見者不勞眸也字下付訓為



伊呂波字類抄

令愚者可指掌也但外人不見
而可咲以授家童欲無市閱
於腕漏字後人補之云余言山也

言而文字且十倍補非一今註也
本日莫家以音計森本牌應符

伊呂波字類抄一



天象

付歲時

雷

急作雷古文作雷
イカツナ

雷公

雷師

霹靂

己上同

豊降

イカツナル

霆

疾電也

牽

テイ

牽牛

イヌカヒロシ
ケキウ ヒラマシ

霆

己上同

雷

河鼓



月暈

月院 已上同

古 イニ

以往

終古

既往

往

曾

舊

故

掌

昔 已上同

今

音金對古之也
又是時也

時

肆

此 已上同

早晚

イソカ

地儀

付居處并居宅具

池 イシ

陂

沼 已上同

泉

イソミ
水面

盪

礧 イソ
碎也

沙

イサ
水散石

砂

本紀移記
イソカ全藏也

石

疑是也所抄本中
有

礪

已上同

磐

果記私記云
大石引磐石
大石音盤
岩也 女音也

巖

峯險也
峻府也
イソカ
イソカ
イソカ

砒

礧

岩

已上同

石橋

イソカ

砒

六江

杠

已上同

枕

イソカ
イソカ
倒收及井也

柱礎

イソカ
イソカ

碩 同
スツヘシ

砧 已上同

家 一
三位已下

營 イロリ
エイ軍

屋春

郁芳門 大炊御門

械 イ井
池也渡夜空賣
許慎曰械所以通渡賣也

市 買賣之所也
イナクシ
神農始之

茅

庵 アム已上
草

板敷 イタキ

殷富門 西進衛門

窟 イマ
石

肆 買賣屯陳也
イナクシ

宅 已上同
四位已下

瑞籬 イカキ
供云菴豆加

祐 イムロ

遊義門 宮城門

歧

隧 去遂已上同
遺
イナクシ

廬 毛詩注孟農作廬
イロリ

莞 イラカ
イナクシ

圓 イナマ

陰明門

石腰門

已上禁城門

悠記所 イウキシヨ
大嘗會之時云也

右青礫門

殖物

稻 イナ
漢語抄云
乃以称

稭 イナカ
イナカ

菑 菑之路
青菑白菑也

柎

稌

稗 イナカ
イナカ

稭 已上同

稷 イナカ
イナカ

稟 イナクハク
糸作稟

穉 日

積 イナツカ
イナツヒ
イナクハク

五穀 以豆、乃
大黍、都
己乃

周礼注云黍稷
存麦稻也

地菘 イヌシリ

苧 イナヒラ

苧 イナヒ

泉

苧實 仁謂
音頌并反

蒨實 出換
已上

苧 イナヒ

苧 イナ
小草生刺也

苧

苧蓀 已上曰
苧イフ

覆盆子 俗用之

覆盆子 イナ
イナ

藜藿子

苧子

蓬 仁謂音

覆盆相

陵累

陰累 木條

馬屢

陸荆

苧 仁謂音

馬苧 已上三名出疏文

大苧 出小品

木苧

山苧 已上名出義名宛
己上イナ

覆盆 陶景注云振名蓬
藜實名覆盆

珠藟

苧子懸

鉤子 漢十月有也名曰懸
鉤子已上三種出實出

已上入名ウフリイナ
見千本草也

鬼桃

羊腸

萇楚

御弋 揚玄標音

羊桃 イナ
イナ

莛 イナ
イナ
仁謂音

細子根

仁謂音
出獲教注イフシク

薯蕷

イモ

蹲鴟

イハノイモ
イモカシラ

芝

招芋

揚玄操作撰
又作侶留音品

野芋

尤芋

已上三名
出陶景注

青芋

紫芋

真芋

白芋

連邊芋

存鴝

已上六名
出獲教注

君子芋

大和
并鬼

車聲芋

青邊芋

夢縁芋

鷄子芋

色
黃

百果芋

般
百解

早芋

下月
就

九百芋

大面
不羨

家控芋

百子芋

曹芋

魁芋

已上三種
出廣志

長味

談善

已上二名出兼名苑
已上イハノイモイモ

魁芋根

イモカシラ

蕞

イモ
イモカシラ

芋柄

俗用

芋莖

已上同

高陸

イフネキ
自高
陸草也

葛根

仁謂音

夜呼

高棘

陽根

常蓂

馬尾

已上各
出釋藥性

章陸草

當陸

長根

神陸

白芋

遂耶

天草

遂陰之精

已上九名出大清經
此神草

地精

亦葛實也己上同見于本草
出清經已上七名以并漢迄

庸杖

武林同

蔞草

酢菜

大唐俗語也己上イネリ
二名出疏文

荳草

イヌタテ
名作漢

苙草

イヌタテ

水蘓

遊龍

籠イ

鴻韻

仁調音

龍古草

己上
二名

出陶景注
見于本草也
己上三名イヌタテ

卷栢

イヌクモ
イヌクケ
イヌクサ
イヌスリ

量天草

イヌクサ景天本草
如此
或本無草字

填火

戒火

火母

救火

椽火

填火

陶景注云
以辟大故以名之

慎天

イヌクサ
自余火
ニシカク
可尋本草

火草

出范江方己上イキクサ
己上六字見于本草也

石棗

萬歲

求服

眼イ

交時

豹足

千秋

己上イクシ
出大清經
己上同

海髮

クキス
味鹹小冷其色黑

小髮

小疑菜

櫟

イナナ
イナナ

櫟林

イナナ

蔓柑

イナナ

菜更

イナナ
ハシカミ

蜀立米

鷄足

思益

魁實

楊玄操 音串友及

兔葵 一三三 台三

王交 見干本 草

刺栗 イカ 栗

菰 不木似 荏苳者

一名ノラエ 四名見干本草

鼠矢 出釋 已上六名以多知波 藥性 之加委

蕪萬 出製藥性

史光 已上イッシ

菟葵 以信尔礼

野菰 不木似 荏苳者

香蒿 揚玄操音

已上六名以多知波

羊躑躅 イッシ 又モウツシ

木蓮子 イモ 菓子類

林栗 イカクリ

桂荏 已上二名出類

胡蒿 本名蒿名 勅謂胡故名 香蒿出類名苑

秣蓀 出范 佳方

假菰 鼠糞 揚玄操音莫結及又 音若曹憲音銘

荊芥 菰教注目薑者 荊聲訛也是菜中荊芥是也 已上四名イヌ工二名野ノ見干本草

香柔 同 一柔

異翹 仁諧 音菅

三廣 已上六名以多知波也 一名以多知久仇見本草

香柔 イヌ工

薑芥

連翹 菰教注云 作房翹 出於野中

三廣草

折根 音菅

山菜萁 イッナハヒカミ 又カリノハクミ

木解

急名イハス子
ツスナニクス子
生標樹上者也

林蘭

禁生

杜蘭

石逐

雀解石解

已チハクスヲ状如雀
解故名之也
出註

粒

狗脊

百枚

旌旗月

扶蓋

扶筋

狗青

草解

赤節

名聿

陶景注云
葉如故

故名名聿

名鞭

揚玄
捺音

名皮

瓦聿

生瓦
屋上

動物

名産

藥性

有木聿

生木上出難要火已上六字以波乃
加波一名以波之一名以波久仇

鴿

イハト

鴿

貞似鴿白喙也
イカルカ

斑鴿

同

鴿

キウリウイヒトヨト
イヒケヒ
一鳥也

鴿

老鴿

已上同

鴿

イヒケヒ
住海鳥
イヒトヨ

鴿

同
鴿鴿鳥名

鴿

休前六ノ鳥也人截手足凡系他則入其
家拾取之知有吉山ノ者輒鳴其家有
殃之云見博物志

稻肩鳥

イナノアセトリ
出方乗集

捉

宋良志

狗

犬子也

犬

イヌ

狢

イヌ

犴

葵

犬犬

放

攷

犒

己上イヌ

狗繩

イヌエ

犬虻

同

犬

イヌノクミシ
吠也

鼯鼠

イヌキ

狢

狢

鼠

鼯

己上日

犧号

イナニ

牲

イ

臭

イラ

鱗

イロクツ
イロコ
真甲也

鱗

イロ

鱗

性伏在石間
者也

江豚

イルカ

輔鯨

鯨

イロ

鯨

臨海異物志云伊流可太真

輔鯨

鯨

鯨

イロ

鯨

月

蝮蟻

蝮蟻

食蛇出洞景注

叩

蛇

秦龜

己上
イロカニ

石蟹

イロカニ

蟹

イロカニ

頭中有石故名之

石首真

同

貽貝後折

イロカニ

貽貝

イロカニ

黒貝

同

文蛤

イロカニ

蛤 出類名苑

魁蛤 日

烏賊 イカ

鵯 日 多下刺

烏賊魚

陶景注云鵯鳥取化也雀鳥之岳訂而浮鳥鳴翔欲喙之目驚卷捕而致之故以名之

河神之吏

出雀鳥

河伯度事小吏

出古今注已上 見本草

烏賊黑

イカノクロ

鯁

イノアサ

鯁

日

魚丁

イノコロ 一ホ子イ

脬

イノノミ 魚腹中水府也

鮓

イノハラス

鮓

イノコ

鮓

日

網

イノコ 蜘蛛也

蝟

イノウリ 初名ヲホナカラリ 礼記云仲夏生

蝟

蝟

已上同

蝟

イノキ

蝟

イノコ

蝟

六煩

蝟

イノコ

蝟

日

蝟

日

蝟

イノコ 蝟カ

蝟

日

蝟

日

蝟

日

蝟

日

蝟

音可公友与蜈蚣相似而色灰小短 毛時翹作聲在人家庭間

蝟

色蒼小矢長大腹從脚居地以尻穿土飛時 翹作聲見物不可食出雀鳥

蝟

終斯三首

蝟

三首

蝟

從祖伯外

イトコヲナ

再從兄弟

九族圖之再從兄弟

姨

イモシウトノ
婦之姉妹

曰姨
介雅之妻之姉妹

姨

イモシウトノ

市人

イナト

市郭兒

日見揚氏漢語抄

軍

イクサキチ

帥帥

魁

平

默

已上日

窮鬼

イキススニ

生靈

日

好色

イロコノミ

忌子

イイコ
御即位

稍實公

御即位

童女

イムコ

已上二人大學會共奉人名也

人體

付疔瘡類

頂

イタキキ
ニ白骨

顛

顛

已上日

膽

イ肝六府
ニ石

氣

イキ
馬也衡

息

イキ

雲昭

イロコ
羽求反

頭垢

日

入氣臆

イキムツル
子腹之中較事也

鬼缺

イクナ
免イ

缺脣

日

眈目

イロ
イロ
イイ
ニ作虎

胞瘡

イモカサ
モカサ

痲瘡

イキムシ

痊

イエ
病也

御明神
御神
御
御
御
御

人事
御
御
御
御
御

壽
御
運
御
籌
御
識
御

命
御
考
御
生
御
活
御

入
穀
御
獲
御
存
御
居
御

殊
御
賤
御
首
御
相
御

鄙
御
苗
御
早
御
薇
御

俚
御
民
御
恠
御
窟
御

陋
御
蕞
御
俾
御
得
御

穎
御
聃
御
菓
御
廟
御

訖
御
頤
御
衡
御
汭
御

竄
御
排
御
狀
御
醜
御

倬倬導也 矜 艱 杓 怡 操

慤 湯 馭 剗 摠 赫

慤 馭 慘感也毒也
雲布也 坦 恂 陽

慤 軫 憐 傍 投 隱

疾 伺 慤慤 劣已上イ 固 備

憊憊 毒 懊 覆 下 嚕

悽方辜痛也 惕 快快 窳 偷 窶

悵 痘 瘡 痛痛
脛也痛也 野 亞亞文

忒イナトモ 詢イナトモ 詞 憐 益 伐

暇イナトモ 調 誦 推イナトモ 報イナトモ 總

假 敢 叱 諫イナトモ 幼イナトモ 聽

遑 証 評 調 少 喫

羨イナトモ 疚イナトモ 仲 臻 耿 檢

聲イナトモ 謚イナトモ 勞 矜 啼 惜

飭 諱 傷イナトモ 寤 感 疾

况 慙 相イナトモ 懷 青 譎

驍武也健 獷 棄 鼻 苛 噁

仵 捺 旺已上イカレ 潰 呵 啞

叱 賁 勇勇曰乍
然作觸思 倭 恂 憤

咄 帟 忤 叱 悍 梅

瘠 忿 憑 嗔 居 惶

狝 忤 恚 怒 瞻 遙

捐 格 真 怒 閑 隙

夢 蕩 瞋 愠 顛目 覷

軟	憤	勢	諛	誕	摩
<small>音呼温吹 氣息也 日イキホル</small>		<small>イキホ</small>			
總	瀆	威	詭	誑	給
<small>イコフ</small>					
活	悶	芮	詭	諂	欺
		<small>己上日</small>	<small>イキル</small>		
總	杞	鬱	食	謀	這
	<small>己上日</small>	<small>イキル</small>	<small>己上日</small>		

讒	偽	庸	榮	勅	得
	<small>イソル イソリ</small>			<small>勅</small>	
佯	姦	惆	躬	勤	得
					<small>己上日</small>
陽	詐	憚	儻	忍	憂
					<small>イキル</small>
繚	護	勦	倦	條	勞
		<small>己上日</small>			<small>イキル</small>

頭

慰

嘔

齋

媯

磬

揚

息

氣

射

射

旒

墜

穩

齋

射

射

石

吻

泗

致

嬰

石

石

饑

網

指

壹

石

師

絞

壹

移

壹

馱

猪

溢

飲

壹

幸

綜

壹

遊

壹

散宮イツキ院是ホ也
白十五
黒十五
十八
廿六
廿九

イモ非
イツク

イヒカキ
推換後ト豆

イモウ
穀不熟也

イモク
イモクナ

イモク
謀也圖也
イウ道也

イテトス
快

イトクル
イトサク

イトクル

イトヨル

イトアワス

イラス

イッロ
イッラシ

イツキム
日上

日

イッホ
イッホ

イッホ
イッホ

イッホ
イッホ

イッホ
イッホ

イッホ
イッホ

イッホ
イッホ

イッホ
イッホ

イッホ
イッホ

飲食

飲 自扶遷時二及黃帝始
飯之蒸敷為一已名作餘餅

餉 イヒ
糸カイヒ

粒 イナツヒ

雕門 小汗雕
糸作雄門様

剪物 日

暑預粥 イヒ
イヒ

菹 イモシ
サ菹イモカラ

芋柄 日
俗用之芋茎

或用之

放海鼠

煎汗 イロリ

色利 日

麩 イリキ

麩 イヒムロ

饌 イヒミツラク

飯感 イヒモ

煎付大豆 イツケニス

雜物

絲 俗用糸
イト

繭絲 イト
異名

絮

經

綵

繹

紋

紡 已上糸也

線 イト
イトスナ

縷 日
糸

類 イト
フシ

類 イ本

綫 日六線細絲也或子絲也

總 イト
フサ

總 日六
糸
細筋也

齋 歛

神祇式云
イムクハ

光 教

付繪舟并深色具

色

繪之
付繪舟并深色具所也

采

倉卒也
已上白
繪立也
光一也

白

イナシロ

暖

練

已音

教

白
光教也

潔

イカキヨシ

淨

穎

白

方 角

軋

イナキ
軋一
糸作軋

戊

巔

イナキ
山頂也

撮

音一
焦巔

楨

日

負 數

一

壹

五

伍

五十日 イカ

一標 イツチマシ

碎字

呪

贖

闕

視

祈 イム

祠

禱 イム
祭也讀也

願

峙

祝 イム
已上祈也

祝 イム

榮

崇 イム
神也

揚 イム
已上

忌 イム

禁

護

旃

謚

膺

懃

坊 イム
已上日

徇 イム
名利

經

纒

勞

勤

慶

杞

遑

殉

徒 <small>イタツラ</small>	熬 <small>イル 已上</small>	剪 <small>イル 突也</small>	射 <small>一 ラ</small>	巽 <small>イ 音</small>	函 <small>イ 音</small>
槽 <small>イ 音</small>	輸 <small>イ 音 應一木</small>	焦 <small>イ 音</small>	戈 <small>イ 音 射 戈一木</small>	涵 <small>イ 音</small>	漸 <small>イ 音 法水東一是也</small>
捐 <small>イ 音</small>	出 <small>イ 音 尺下 大類日月誘三反</small>	焦 <small>イ 音</small>	沃 <small>イ 音 沃一沙是</small>	内 <small>イ 音 出</small>	畜 <small>イ 音</small>
逗 <small>イ 音</small>	外 <small>イ 音 月俗智</small>	炒 <small>イ 音 大</small>	灌 <small>イ 音 造也寫也 圭也素也</small>	納 <small>イ 音 一 敵</small>	逝 <small>イ 音</small>

没 <small>イ 音</small>	委 <small>イ 音</small>	入 <small>イ 音</small>	鎔 <small>イ 音</small>	庸 <small>イ 音</small>	剗 <small>イ 音</small>
開 <small>イ 音</small>	滅 <small>イ 音</small>	襲 <small>イ 音</small>	煖 <small>イ 音</small>	劬 <small>イ 音</small>	慙 <small>イ 音</small>
闕 <small>イ 音</small>	容 <small>イ 音 身本也</small>	備 <small>イ 音</small>	活 <small>イ 音</small>	闲 <small>イ 音 已上 イ音</small>	桃 <small>イ 音</small>
威 <small>イ 音</small>	注 <small>イ 音</small>	寐 <small>イ 音 一老</small>	泥 <small>イ 音 已上 イ音</small>	鑄 <small>イ 音 一鐵亦也</small>	憐 <small>イ 音</small>

往己上日

至イナ

到

臻

槽イナ

唐己上
イナ

訝イナ

爭イナ

批己上
イナ

狀己上
イナ

桃己上
イナ

訛イナ

飽

殉

獸

饜

歎

覈

餃

餉

射

塵己上
イナ

去イナ
一年日類也

但イナ
日月是也

自

迄

但

死

極

及

予

役

集

竅

訖

戒

格 磨 懷 窳 庄 枉

冲 揚 杞 歎 薄 造

砧 放 逖 迨 莘 盜

屢 固 悃 枉 演 廣

届 走 踞 効 舩 枯

遣 紕 踏 掃 達 耆

造 假 灰 心 往 盥

迪 奄 叅 岳 誦 踵

吻論刺拉懷惻
イタク
イカラシ
イカラシ

宜暑藪携抱酷
己上
日

楮目言苛仕烈
イラシク
イラシク
イラシク

導導昏云蕘圍醜
己上
イカラシ

販舉致厲廢摧
一事

遠息甄眉匠誦
届イ本

蔽量效巨戾傷
己上
イラシク

貸威儼前郊屈
己上
イラス

退 忤 除 惹 冠 戴
イカシ イタシ

芭 悼 出 管 冠 頂

慙 市 慙 投 冢 胃

慢 恠 慙 拔 碣 載

藏 慈 傲 備 警 道
イヒム

肆 惻 勅 勸 誠 僂
イヒム

感 勅 競 衡 諷 謂
イヒム

忌 肅 灰 箴 戒 雖
イヒム イヒム イヒム

逾 優 清 陪 朗 叱
イウナリ イシ

悛 幾 獨 颯 契 苛
イシクシ イキル イカ

漸 於 屑 森 勢 盍
イソク イサキヨシ イミカサリ イカ イカテカ

盛 烏 窳 淨 豎 何
イツクシ イシミアリ イコタツ イカニ

賤 字 僣 慈 劇 悵
イシ イシ

陋 孛 恩 悲 鬧 懷
イシ イシ イシ イシ

野 鄙 惠 愍 勢 恣
イシ イシ イシ イシ イシ

竒 卑 疴 嶮 嚴 對
イシ イシ イシ イシ イシ

痊 活 鳴 季 庸 惡
臭沫 馬也 已上
イッソク

平 喘 嘶 否 孰 在
イッソク

瘡 唢 啤 不 寧 安
已上 大也 在
イッソク イカム

瘰 愈 吮 無 懣 惡
平 已上 鳥也
イッソク

况 覈 若 奈 易 愈
已上 已上

矧 未 僿 季 奚 轉
何也 已上
イッソク

劓 傷 聊 胡 盡 遂
已上 已上
イッソク

於 痛 俚 那 俾 爭
已上 已上
イッソク

豊

隠

イム
車音

一

家

重
點

イム
イム

悠

イウ
イカレヨ
奥聴貞

汲

イトム

色

殷

イム
イカレヨ
車音鳴

了

イトシ

倚

イム
イカレヨ

營

イトム

楫

イム

點

イサ
イサ

唄

イム

苦

イム

倡

イム

療

休

イム
イム

言

イム

誦

イム

獲

イム

辟

羌

イム

乃

イム

揚

イム

闕

イム

率

イム

窠

間

イム

焔

イム

憶

イム

偃

イム

丁

誘

イム

疊字

以用

後

夜

歸

文

篇

行

滴テイ上日

以解

降

道

時

年月歳
年准之

行

片之

句

通

品

念

以往

東南西北准之

且

夕

春

年

麦

字

卷

位

心

來

前

朝

宵

宵
夜

尚

人

音

都

滯

身

躰

町

兩片敷也

揆

類

徐

面

龍衣也
重

雙

門

生

樹

端

脚

二ツミカ

致上日

子

種

座

顧

切

家

期

名

保

足

筆

舉

男

諦

重

割鉏刀不割也

圓法華經号日

宗

莖

画

院

領

策

黨

清苗何
賢人生十年

ヒトフヒツム

對

負

往ヒトワリ

藪クサムラ

迄ヒツ
スルスミ

衣冠 道 羊 唱 裾 一標半羊 一人當十 瓢 途 粒 圃

食 裳 有卷已 截 率 一字十念 累 鈎 管 眼

草 帝 功 有識 引導 定 保 諾 半

勞 德 有無 汲 接 折 鴨 來 遍

九 息 搗 ヒナキク 塵 少息也 得 草 窓 同 族 アソク 村 世 毫

顛 ヒ 日 ツク 結 ヒトキムラ 方 央 葉 坊 物 食 イタ 列 イ 階 車

艘 船 局 キヨク 義 隅 一所也 分 ヒト 色 國 毒 聲 華 級 説

能 實 戸 項 香 里 葉 典 代 陳 見

熊罴 雄飛 鯨 住 觀 陽 邑里 陰陽

白 虹 推 夜 威 屋 老 德 涼

烟 富 風 捐 讓 移 徒 祖 森 草 木 也 類

遠 薈 釵 并 丈 送 憂 懼 類

誘 司 志 擬 遠 用 明 暮 迫 居 幽 閑

論 怒 玄 暮 岫 明 巖 雲 婿 人

遊 艦 依 連 媛 奔 獨 崖 名 棲 洞 通

泳 船上 日 歌 俠 俠 園 林 星 茂 邃 思

音律 イカツ
音樂也

逸氣 イキ
逸民

冠 イナヅツ
逸物 イナヅツ
牛馬也

慇懃 イキン
慇懃 イキン
慇懃 イキン

姻婭 イア
醜禡 イア
作農

禋禮 イシタセ
文選云奉云

倚伏 イラク
子帝筋也

倫 イナ
衣衿 イナ
キム

印鑑 イナ
判史持云

郵驛 イウキ
樓宿也

滄溟 イラム

湮滅 イヘツ
融朗 イウラウ
明良

拾蜜 イミツ
アメミナ

蜘蛛 イシロ

伊摺爵 イウツ

壹摺爵

殷阜 イオン

由緒 イウシヨ

羨狄

秋毫 イワカ

不知 イサシス

覺 イサシス

審 イサシス

便 イサシス

實 イサシス

孰與 イサシス

何厚 イサシス

去來 イサシス

歸去 イサシス

何為 イサシス

不審 イサシス

未審 イサシス

森然 イヨカシ

所謂 イサシス

如何 イサシス

云何

奈何 イナニ 其奈 イナニ 何况 イナニ

幾處 イツクニ 幾多 イツクニ 幾許 イツクニ

多少 イツクニ 猶豫 イツクニ 屑小 イツクニ 淫泆 イツクニ

淫雨 イツクニ 颯悠 イツクニ 聞導 イツクニ 言說 イツクニ

長今 イツクニ 系情 イツクニ 威猛 イツクニ 器量 イツクニ

利鬼 イツクニ 今米 イツクニ 何遑 イツクニ

氷殺 イカリフツクル 於何 イトコニシテカ

不煩 イタツカハシクモス 半漢 イサム 勇堪 イロノミ

沛芟 イナニ 刑罰 イツクニ 警策 イツクニ 好色 イロノミ

固辞 イツクニ 戈射 イツクニ 疋父 イツクニ 禁固 イツクニ

興販 イツクニ 出舉 イツクニ 班給 イツクニ 綵綴 イツクニ

繫齋 イツクニ 清澄 イツクニ 歎犯 イツクニ 杞繁 イツクニ

太神宮事

天照太神伊奘諾伊奘尊卜有神戶伊倍留則是
太神宮也

元正天皇御宇養老五年始被立伊勢幣之

內宮稱太神宮

外宮稱豐受宮

天武天皇十三甲天皇行幸天照太神宮即三箇日御座還給

日本記云 延喜十戊太神宮始量太宮司

寬平日一子始量檢非遠使一人自此自由加增云

諸社

伊勢太神宮

仁天皇御宇始干伊勢國伊鈴川上崇
依 詭宣也 亦玉日始也

太神宮御座

在度會郡宇治所
五十鈴河上也

志心祭宮御座

太神慈魂去太
神宮北比日丈

伊佐奈伎宮御座

去太神宮北三里

月讀宮御座

去太神宮北三里

瀧原宮御座
太神宮在伊勢与志摩境山中云
太神宮西九十里

並宮御座
太神宮在瀧原宮地内

伊雜宮御座
太神宮志摩国答志郡去
太神宮南八十三里

所攝社肆拾處之中
官帳社七處
赤官帳社十五處

瀧糸神社
在太神宮北川邊
但無御殿

小朝熊神社壹處
菟相神社壹處

鴨社壹處
田邊神社壹處

蛟野社壹處
湯田社壹處

己上六處造神宮使奉作

大土神社壹處
国津御神社壹處

久麻良北神社壹處
宇治山田神社壹處

津長大水神社壹處
大水神社壹處

堅田神社壹處

江神社壹處

神前社壹處

栗御子神社壹處

川原神社壹處

久具社壹處

楢原神社壹處

捧原神社壹處

御船神社壹處

坂手神社壹處

狭田神社壹處

瀧原神社壹處

以上十七處國津神社隨破壞時國郡司以正稻
修造如件以前祝部等太神宮司台食定任之
狀移送伊勢國司之

未官長入田社事 十五所

鴨下神社

津布良神社

葭原神社

小社神社

許母利神社

新川神社

カムトノクニウノ
大間國生社

度會國御神社

度會大國王比賣社田上大水社

志等養社

大河内社

清野井遊社

高河原社

河原大社

河原瀨社

山未社

宇須乃野社

小俣社

御食社

右十六社官幣帛奉但十三社者國元料令造
奉於祝又春秋并三度祭者節別祢宜内人
等率祝等供奉此祝死罔替祢宜等申送太
神宮司即卜食定其後家被清預供奉事

伊我理神社

縣神社

井中社

打縣社

毛理社

大津社

土賣屋社 風神社

右八社未載官帳名但社元科祝造奉但年中三度祭者祢宜内人等率祝等供奉北祝同上下食定

石清水

清和天皇御宇貞觀二年庚辰大安寺法師教初請大菩薩奉移石清水男山峯矣臨時祭事日融院御宇天祿九年庚子始行之同御時天元二年己卯始有行幸

延久二年^{庚戌}八月十四日有勅權大納言源隆國同經信權右中弁藤隆方外記史以下泰石清水宮行放生會自今以後可用此例者示令不絕保延六年^{甲申}宮寺燒亡

武内^{使者}

稻荷 宣命紙黃 三册 使四位

下宮 田中 命婦 中宮 四天神黑鳥

上宮 小薄

石上

真命紙黄
在大和国

使諸大夫

率河

イワカ子細見テ国史

嚴嶋

イツクシミ一岐嶋
イツクシテ
在安藝国

生産目神

イムスニ 神祇官西院坐御巫等系神
ナ三座内 御巫系神八座内

生井神

イ井ノカミ 座摩坐系神五座内
並大月次
新嘗

石作神社

イツクリ

山城国乙訓郡千九座内又尾張国
丹羽中嶋山田三ヶ郡座又近江国

伊香
郡座

入野神社

イリノ
日内

櫛谷神社

イナヒクニ
同国高野郡
女座内

出雲井於神社

愛宕郡女座内
大月次相嘗新嘗

出雲高野神社

日内

伊多太神社

日内

石田神社

同国久世郡女座内 又伊勢国多氣郡座
大月次新嘗

伊勢田神社三座

欽 日內

率川坐太神神御子神社三座

大和國漆上郡 此七座內

率川阿波神社

日內

五百立神社

日內

宅布世神社

伊射奈岐神社

同漆下郡十座內又伊勢國度 會郡坐又若狹國大飯郡坐

大月次 新嘗

伊古麻山口神社

日平君羊郡女座內 大月次新嘗

石園坐多久虫玉神社二座

月暮下郡十八座內 並大月次新嘗

伊波多神社

日吉野郡女座內

捺代坐神社

日高市郡五十四座內 大同次新嘗

石丁台神社

日十市郡十九座內 大月次新嘗

石上坐布都御魂神社

日山邊郡十三座內 名神大月次新嘗

石上市神社

日内

出雲建雄神社

壹須何神社

河内国石川郡九座内

石切釵箭命神社二座

河内郡十座内

石田神社三座

若江郡廿二座内
又越前国敦賀坂井两郡座

杵刀神社

日内

標木神社

丹波比郡十座内
釜釜

生國神社

釜釜

和泉国大鳥郡廿四座内

火電神社

日内

石津太社神社

日内

生根神社

攝津国住吉郡廿二座内
大月次新嘗

伊佐具神社

日河邊郡七座内

伊居太神社

日内

伊知志豆神社

日武庫郡四座内
大月次新嘗

伊佐奈奈命一座

伊勢国度會郡五十八座内
又河内国河波郡座
大月次新嘗

雷電神社 日内

伊佐和神社 日多氣郡 五十座内

伊獲上神社 日内

伊呂上神社 日内

石前神社 日飯野郡四座内

意悲神社 日飯高郡九座内

稻茶神社二座 日壹志郡 十三座内

伊奈富神社 日奄藝郡 十三座内

石積神社

石神社 日鈴鹿郡十九座内 又陸奥国桃生郡座

飯野神社 日河曲郡六座内

伊賀苗我神社 日朝明郡 亦日座内

石部神社二座 日内又越前国今立郡座又加賀国能登郡座 又近江国蒲生郡座又越中国打木郡座 又但馬国出石郡座

石刀神社 尾張國中嶋郡 亦座内 伊富利部神社 日茶栗郡 十座内

稻木神社 日丹波郡 亦二座内 伊賀賀原神社

伊多波刀神社 日春部郡 十二座内 伊奴神社 日苗郡十九座内

伊副神社 日愛知郡十七座内 射穂神社 参

稻前神社 石藏神社 日富鏡郡六座内

石卷神社 日名郡座

邑勢神社 遠江國長上郡

入見神社 月磐田郡 十四座内

生雷命神社 日内

飯津佐和乃神社 日添原郡 五座内

伊河麻神社 駿河國有度郡 三座並内

池田神社 日内

伊豆三嶋神社 伊豆國賀茂郡 廿六座内各神 大月次新嘗

伊賀牟比賣命神社 日内

伊古奈比咩命神社 日内 各神天

伊大豆和氣命神社 日内

伊波例命神社 伊豆太奈比咩命神社 日内

伊波乃比咩命神社 日内

伊波久良和氣命神社 日内

意波与命神社 日内
伊波与别命神社 日内

石徳高神社 日向郡 九四座内
伊加麻志神社 日内

伊志夫神社 日都賀郡 七二座内
伊那下神 日向郡

稻宮命神社 日内
石倉命神社 日内

石楨尾神社 相模国 高座郡 六座内

伊波比神社 武蔵国 横見郡 三座内

出雲伊波比神社 日向郡 五座内

今城青八坂稻實神社 日向郡 四座内

今木青坂稻實苞御魂神社 日内

今城青坂稻實池上神社 日内

意富比神社 下総国 葛飾郡 二座内

稻村神社 常陸国 久慈郡 七座内

石帆神社

日那河郡七座内

石坐神社

近江国滋賀郡八座内

蘆井神社

日粟太郡八座内
又丹波国水上郡座

意布伎神社

日内又美濃国不破郡座
出雲国出雲郡座

又丹波国熊野郡座又

石部鹿塙上神社

日甲賀郡八座内

飯道神社

日内

伊賀具神社

日伊香郡
正六座内

意波用神社

日内

伊波太岐神社

日内

意太神社

日内

伊波乃西神社

美濃国名務郡七座内

沙田神社

信濃国筑摩郡三座

伊豆毛神社

日本内郡九座内

生嶋足島神社

日小懸郡五座内

伊加保神社

上野国君羊馬郡三座内

伊波止和氣神社

陸奥国白河郡七座也

飯豊比賣神社

日内

石都古和氣神社

日内

伊豆伏賣神社 日宮城郡四座内 古味康神社 日

石神山精神社 日黒川郡四座 飯豊神社 日賀美郡二座内

伊達神社 日色麻郡座 又丹波国桑田郡座

伊去波夜和氣命神社 日牝鹿郡十座内

飯野山神社 日桃生郡六座内 石手堰神社 日膳澤郡七座内

膳澤川神社 日内 磐崎神社 日瑠磨郡座

飯豊和氣神社 日安積郡三座内

伊豆波神社 出羽国田川郡三座内

石按比古神社 若狭国遠敷郡十六座内

石按比賣神社 日内 弥和神社 日内

伊牟杉神社 日三方郡十九座内 弥養神社 日内

伊多伎夜神社 越前国敦賀郡四十三座内

伊部磐座神社

日内

伊佐奈彦神社

日内

磐座神社

日大野郡
九座内

出水神社

賀國江沼郡
十一座内

石瀨比古神社

能登國鳳至郡九座内

石倉比古神社

日内

伊米神社

越中國真治郡座

伊久礼神社

日蒲原郡
十二座内

伊加良志神社

日内

市川神社

日沼岳郡
五座内

石井神社

日内

石船神社

同磐船郡
八座内

飯持神社

佐渡國推太郡五座内

出雲神社

丹波國又采田郡十九座内
又園坊國佐婆郡座

石穂神社

出石庚岨部神社

日舩井郡十座内

岨部神社

日米上郡
十七座内

伊反神社

日内

伊都伎神社 日内

生野神社 日矢田郡 四座内

伊也神社 日何原郡 十二座内

伊知布西神社 日丹後国加佐郡 十二座内

弥加宜神社 日内

弥乃神社 日与謝郡 廿座内

板列神社 日内

稻代神社 日丹波郡 九座内

伊豆志弥神社 日能野郡 十一座内

伊由神社 日但馬国朝米郡 九座内

伊智神社 日气多郡内

志都美神社 日七美郡 十座内

意上奴神社 日播国法美郡 九座内

伊ノ獲乃只 日八上郡 十九座内

伊和 日高草郡 七座内

板井 日气多郡 五座内

伊努 日出雲国出雲郡 五十八座内

伊波 日内

伊佐賀 日内

伊甚 日内

伊我多氣イワタケ 日仁多郡 二座内

伊勢力命イセノチカラノミコト 石見国隠地郡名神大

伊和都比賣イワノヒメ 播磨国明石郡九座内

家嶋イヘノシマ 日指保郡 七座内

壹粟イツノアワ 表作国大庭郡 八座内

石上布都之魂イソノカミノフツノミタマ 備前国赤坂郡六座内

石門別イシノカドノワケ 日御野郡八座 内此神二座

伊都伎嶋イツノシマ 美作国大庭郡 三座内

忌官神社イミノミヤノシラ 長門国豊浦郡 三座内

伊太祁曾イツノタケノソノ 纪伊国名草郡 十九座内

伊久比賣イツノヒメ 日内

伊勢久留麻イツノクサ 淡路国津名郡 九座内

己志部イツノシベ 阿波国麻殖郡 八座内

伊加加志イツノカガシ 日内

伊曾イツノソノ 伊予国新居郡二座内 名神大又伊予郡座

伊豫イツノ 日伊予郡四座内 伊豫豆比子命イツノマメノヒコノミコト 日内

伊势天照御祖イツノアメノミコト 筑後国御井郡三座内

伊奈久比

對馬嶋上縣郡
十六座内

已上見延喜式

諸寺

石山

養曆二年正月二日燒亡觀音像為灰燼杖
粟畧曰東大寺大佛料為買黃金企遣
唐使然宇仇神宮記宜云可出此直者
世傳云天皇差使於金峯山令祈黃金之將出

託宣云我山之金慈尊出世時所用也但近江國志賀
郡瀨田江邊有一鈎老翁石座其上作觀音像致
祈請黃金自出焉仍訪求其處安置如意輪觀音
像今名山寺是也沙門良弁為師祈禱作事其後不經幾
日從陸奥獻金件金先分百廿兩奉宇佐神宮

石藏

東
西

詳士

石間

一

飯室

イ七台

一系寺

伊豆山

号走湯山東明寺是也

舊記云此寺是百姓芟柵々堵泉郡漢戸之庭也至
天長未疾疫頻赦人郡悉已解艦朽岸脚店家
成茂林兼和三年丙辰々秋有一近士号曰賢女甲
八代縣人也修行之次遊來此地宿一樹々下通五更
之間夢中有靈異々人示々汝知我不我之地主号走
湯權現汝留於此住持修行之云々本尊長七尺四寸手

觀音像々是賢女剃除髮鬢也遂為沙弥永離
三毒堅持十戒是昔日之草創也

一字金輪

國郡

付名所小路名

和泉國

菅三

大島

和泉府

日根

本田四千五百六十九町六段上二目下一目

一本
天平十一并河内國了
後復為和泉國
女帝

伊賀國

管四 木田四十五百六十町四段六步上二日下一日

阿拜人

山田十一町伊賀國下名張

木田四十五十一町一段四十步

伊勢國

管十三

素名

負辨

朝明

三重

河南

鈴鹿府

奄藝

五濃

壹志

飯高

飯野

多氣

度會

太神宮坐此郡

伊豆國

管三

泰期上自...

石見國

田方府

那賀

賀茂

木田二千七百十町四段十步

上五日

下十二日

出羽國

管十一

最上

村山

置賜

雄勝

平鹿府

山本

飽海

河邊

田河

出羽

秋田

木田二万六千九百九十町三反五十步

上四十七日
下又四日

因幡國

管六

出雲

法養府

八上

知上

色養

高草

氣多

伊賀國

本田七十九百十四町八之二百八步
上十一日
下六日

出雲國

管十
本田二百一十五町一十四步
上十一日
下六日

意宇府

能美

嶋根

秋原

楯尾

出雲

神門

飯石

仁多

大原

出羽國

本田九十四百三十五丁八之八十五步
上十五日
下九日

石見國

管六
本田二百一十四町一十四步
上十一日
下六日

官職

女濃

迹摩

那賀府

卷濃

色如

麻足

本田四十八百八十四丁九之四十二步
上九日
下十日

伊豫國

管十四
新見
見返喜式

宇麻

雜居

周敷

桑村

越智府

野向

八早

和氣

温家

久米

淳穴

伊与

喜多
本田二万五千五百一町四之六步
上十六日
下八日

本國二百五十五百一十四百一十八百一十九百二十百二十一

瞻吹山 乃國不破郡
七高山也

妹妓山 一七二下

今出河

石影 瀨其也

石見國

石間

一篠

五辻

石藏

官職 付僧女官

市司

東一西一 正市令
令史 市錄事
已上東西前
文德天皇御宇始置東西市司

佐市丞

殿博士 二人

已誦

三卷事

御本會大極殿

維摩 與福寺 十月十日 寂勝

法花寂勝大衆會

国史云此每年十月興福寺維摩會屈宗倭學世優
 長景五階者為講師明年又極殿衙亦會門此
 僧三和藥師寺寂勝會講師名曰請之經此會講師
 者依次任僧繼他皆又承和二年勅以經于興福寺維摩
 會議師之僧宜為宮中寂勝會講師永為恒例

今出河

又出河是所平...

姓 伊藤

...

...

...

官 石川

犬上

池田

石上

生亮 <small>イシ</small>	池後 <small>イケリ</small>	標井 <small>イナヅ</small>	廬原 <small>イハラ</small>	間 <small>イマ</small>	磯上 <small>イソノ</small>
磯部 <small>イソベ</small>	出庭 <small>イテハ</small>	生部	市往 <small>イチキ</small>	伊福部 <small>イフクベ</small>	伊勢 <small>イセ</small>
伊吉 <small>イキ</small>	伊与 <small>イヨ</small>	伊賀	石見 <small>イシミ</small>	齋部 <small>イハヒ</small>	池原
石野	伊香 <small>イカ</small>	的 <small>イシ</small>	生江 <small>イシエ</small>	出雲 <small>イヅモ</small>	池上 <small>イケノ</small>

或宿祢
或宿祢
或宿祢
或宿祢

出水

石作イソクリ
連ラシ

池田首ノ

池邊

壹岐己上
伊波イキ

糸井己上
造

生江己上
造

今木
連

石城宿祢

一志

不知山イノ

五百井イハミ
イフ井

名字

家イノ

宅日
イノ

取日
イノ

今イノ
イノ

天象

禄存星

地儀

付居處并居宅具

樓

樓霞 | 豐樂院 | 東 |

零景 | 西

蒼龍 |

栖風樓

翔鸞鳥樓

自席 | 龍尾道 | 東西 |

八省南外門

殖物

付殖物具

動物

付動物躰

度

六畜

牛馬羊犬

鷄豕也

但諸家說多以不同或牛馬羊猪狗鷄
或牛馬狗猪鷄 或牛馬驢豕狗真云

人倫

付鬼神類

論近

六男

ロシム

冠着赤袴衣白袴
大尊會供奉人名也

人躰

付病瘡類

光教

付繪舟子深色

瀟灑

青野用

緑青

緑秋

緑

葉子

方角

論

雜及祭

藝

兼

論

雜及祭

藝

負數

辞字

論

録

勒

重點

録

個人成事也
録宜作碌

碌

如玉々々
喻少也

漏尅 遍 愚 魯臭 甲 府 六根

落 廢鳴 聖 水 門 主 道 念 境

共 宜 林 苑 爐壇 廟 堂 畜 情 識

馬 下 火 鈍 火 夢 趣 通

負樓臺 粘 臺 地 露膽

殿 閣 敵 奏 論義 雞 驛

槽 舩 路次 評 談 算 頭

馬 頭 近 斷 亮 命

疊字

光臚

不明

狂

前

嘯 呼

陸地 海

蘆花 葦

華 載也

虜掠 羅

驢騾 呂

搖

海

葦

祿位

鷓鴣

弄凡

路

花

養

輾轆

螻蛄

捨

言

笋

命

陋姿

朧明

諸社

籠居

箇簿

上王魯 下裝反 箇也

鷺糸

ロノミツリ シロキミツトリ

諸寺

付靈驗所

六波羅密寺

空也上人應和年中所草創也
本号西光寺上人以馱下界願
西土也上人入滅之後大法師中信未住此寺專修
衆善兼行六度故改本名更号六波羅密寺也為
天台別院偏演四宗教法是一以世有法華論本
以此處為諸肆

六角堂

緣起云六角堂如意輪觀音淡路國
巖屋ノ海ニ小韓積ニ入テ乍差錄被抄
哥也而聖德太子何取用見ニ處即如意輪觀音也
為持佛太子守屋大臣合戰間誓願云戰若如心
勝了可奉建立四天王者我有利如思勝了故建立
四天王寺採我木於山城國愛宕山之間暫奉居木尊
於多良樹越浴水ニ了如奉取木尊全不放樹極給
請夢云吾ハ為汝木尊既經七世於今着此處可利益
蠢々衆生也即欲建立御堂於此處經始之處自
東一禿媪出來太子同伴老媪云此地欲建立小堂
林木不日得事如何即答此傍有禿媪樹一本每
朝紫雲下降此樹者翌日早且向給伴樹下見

杲如老嫗言即見之切卧以件樹一本奉造六角堂一
宇畢其後遷都之間造宮使奏之京都欲打丈尺分
定小路之處有六角小堂一宇可分定小路中心可當
所詔聖德太子建立六角堂是也初云可奉壇渡御室
於他所仍行事官等引率志天來臨見之無堂宇
奏此自重遣勅使云是常住此所有御志者南北
之間少可令入給于時天下倭暗然成奇之處五大許
令入北給仍分定六角小路了靈驗殊勝也於此本錄
起者有民部者云

六角堂

千手

聖王

馬頭

名字

十一面

不空羅索如意輪

六角明王

國郡

村名所 小路名

六角

六角坊門

六角

官職 付僧位女官

録 在八省

漏剋博士 在陰陽寮

姓氏 即正

六觀音 十一面 不空觀音 如意鉢

名字

翠瀨

雲

露

波

天象

付歲時

破軍星

七ノ内
午年人

彗星

ハキヤシ

挽兎槍

約伯

己上日

暴風

ハヤテ
漢語抄云ハヤテ

又ノワキノカヒ

靄

ハツシモ

晴

ハツシ
天ノ

霽

雨

星

己上日

霎

霽 調

春

ハ

八月

ハツキ

白蔵

秋名
ハツク成

翠漢

ハツク
シク

碧落

日

白草

地儀

付居慶并居宅具

濱

水際也

沙汰

林

説文云平地
有藜木曰

原

毛詩云
高平曰

平

日

畠

白田二字也
作一字訛

陸田

見拾遺

壠

己上日

曝

見唐韻

畚

變名護

畚

漢語抄云
夜投波太

墓

多武峯
後葛野
後小野

後宇治

謂之九墓

葛野

小野

垣

三垣
釋名土黃布空曰垣和名波途

橋

水道也

橋

水上橋木

梁

音良
水橋也

除

階

階

音皆一也

階

階也

地

石橋

今足注云石

浮橋

魏畧五行志云洛水浮橋

土橋

唐韻之

獨梁

淮南子云獨橋後橋
一不之梁也 已上

庭

大

場

日

房

坊僧女

坊

分春宮
内教

坊門

教業坊豐
宣凡一宣義
東西

永昌

永寧

四條
東西

安衆

疏賤一七條
東西

宗仁

延嘉

八條
東西
陶化

柱

音注
式云束柱豆加波師良

楹

音備

刹

一柱也

標

破凡

檣

已上

欄額

音

柱貫

日

搏風

音

榱

音表

椽

屋楠也

掩

已上日
音掩

椽也

又音老

端

音

榱

音

榜

示

殖物

付殖物具

萩

音萩

蕭

藜

莪

鹿鳴草

漢語抄

茅子

然作荻草名新撰一乃葉集用之

芳宜草

已上同史用之

荷

音何 又俗

芙蓉

蓮花也 開白 夫渠二音 未舒日莖 伯

芙蓉

夫蓉 已上同

蓮子

其子也

蓮

其子也

苟

蓮中子也

藕實

楊云 孫音

水芝丹

水日

靈芝

澤芝

芙蓉

萬荷

已上五名出兼名苑 八千八百一十 荷花未舒也

水華

出古今注

加寶

嶮寶

蓮華

小根

石蓮

黑者出拾遺已上土名 八千八百一十 見本中

藕

其根

荷藕半節 一本 八千八百一十

菱

音密 其本

爽

藹

茄

蓮

菡

菊

旋花

大戟

薊根花

金沸

美草

山薑

當旋

鼓子花

見本草

出拾遺已上七名ハヤヒトクサ

又名ア丁 敬注

花薄

解見須部

馬先蒿

馬失蒿

爛石草

席麻

馬雜蒿

藜藿

藪

鷄腹草

見本草

菴蘆子

敗菹席

ウルキカニ

或木

無子字

芭蕉具深 甘蕉根 五葉母 籠草五葉母

烏飯草葉母也 巴蕉

羊角蕉似羊角 羊乳蕉似羊乳

蕉葛 巴菹已上五名 出疏文 紫房

名金牙已上二名出 兼名苑 牛乳蕉似牛乳 出疏文 已上二名ハロウ見本小

薄蒟分 防風ハニスミレ ハニステカ ハニニカケ 銅芸 回草

百枝屏イ 屏風仁譜 高筒根音管

百蜚仁譜音信楊 玄操音非 蓬草出蕪已上八名ハニスカナ 又ハニニカケ 名苑見于本草

堯堯 蔓荆實ハニニレ 堯葦 小荊蕪故注云此杜荊也 已上二名ハニ見于本草

雲實ニヤケ 色黃黑似豆 天豆 眞實

雲英 雲母苗名也 出蕪故注已上三名 ハニウケ 見于本草

天名精ハニ 名子 麦句蕪塩梅具也

蝦蟆藍

種敬注云狀似藍故以名之

豕首

天门精

菝葜

蟾蜍蘭

種敬注云香氣似蘭故以名之

覲

狒狒

狒首

仁謂音 虛豈及已上二名出陶景注

廉活草

天蔓菁 地松

已上三名出種敬注
毛上ハミツカチ
又ハシテフクウ

菝葜

種敬注云菝葜是菝葜也

地薑

山菜

茹草

葉名芸薑白茹

陶景注云菝葜也
仁謂音若

菝葜

狼

菝草

種敬注云紫胡是也

山梨

出雜要夫已上テアアチ
又名ノセリ

高壓子

ハミセリ亭 歷
ハミセリ
ハミセリ

菝葜

茨日

菝葜子

旁通

屈人

止斤

枚羽

外推

即梨

茨

楊玄操音

地茂

出魚名菝葜

地毒

出神仙能餌方

地苗

出雜要夫已上ハミセリ
見于本草

大青 ハトクサ
荑 シサ
花 ハナ
菁 シサ

華 ハナ
絮 ワタ
榮 ハナ
茄 ナス

荑 シサ
英 ヒナ
茶 チ
萼 ハナ

葩 ハナ
花新也 ハナ
菜 ナ
萼 ハナ

花房 ハナ
葉 ハ
柎 ハ
蒂 ハ

薤 ハ
白楊樹 ハ
白楊樹皮 ハ

青楊 ハ
高飛 ハ
蒲柳 ハ
盤頭 ハ

出魚名宛
又名アキ ハ
見本草 ハ
蔓荊 ハ
蔓荊實 ハ

小荊 ハ
己上三名アハヒ見本草
椹 ハ
貝母 ハ

茵 ハ
空草 ハ
藥實 ハ
苦萃 ハ

苦菜 ハ
菑草 ハ
勒母 ハ
蕤 ハ

茵草 ハ
茗莖 ハ
己上三名 己上九名ハナリ
榛 ハ

榛

榛子

出七卷食涼
榛子人見于本草

盧橘

花橘

檣

植

柞

柞櫟

杜仲

思仙

思仲

木綿

陶景注之拍
多日條

大戊

出夏名苑
已上四名
見本中

椒

枅

棧

棧

薑

蘆

俗一アキレカミ

藏

己上
ハカミ

續斷

スラセカラ
一本打

含水藤

種子

櫻桃

朱櫻

胡頹子

後冬
不取

朱桃

麦英

楔

荆桃

己上四名出叙藥注

椽子

味酸出
瞿出

含桃

荆桃

麦桃

己上三名出夏名苑
己上五名ハカミ
見于本草

巴戟天

動物 付動物 鳥

鳩ハチロク 鳩ハチロク

鳩ハチロク 鳩ハチロク

鴝ハチロク 鴝ハチロク

鴝ハチロク 鴝ハチロク

鴝ハチロク 鴝ハチロク

鴝ハチロク 鴝ハチロク

鷓ハチロク 鷓ハチロク

鷓ハチロク 鷓ハチロク

鷓ハチロク 鷓ハチロク

鷓ハチロク 鷓ハチロク

鷓ハチロク 鷓ハチロク

鷓ハチロク 鷓ハチロク

鷓ハチロク 鷓ハチロク

鷓ハチロク 鷓ハチロク

者羽ハチロク 者羽ハチロク

者羽ハチロク 者羽ハチロク

者羽ハチロク 者羽ハチロク

者羽ハチロク 者羽ハチロク

者羽ハチロク 者羽ハチロク

者羽ハチロク 者羽ハチロク

翼ハチロク 翼ハチロク

翼ハチロク 翼ハチロク

翼ハチロク 翼ハチロク

翼ハチロク 翼ハチロク

草ハチロク 草ハチロク

草ハチロク 草ハチロク

草ハチロク 草ハチロク

驛ハチロク 驛ハチロク

驛ハチロク 驛ハチロク

驛ハチロク 驛ハチロク

驛ハチロク 驛ハチロク

腹轉病

与病也

鮫

似鮫白也漢語抄云

用潭字取未詳

鮓

俗用之

鮑

俗用之未詳着已上云

鮓

腹赤

日俗用之出本朝式寸法長九尺九寸云

大宰府誅球磨噲還駕之時於肥後國玉名郡長湊國釣此魚帝問左右倫國朝勝見之未知其名云云帝曰今見多物即云

余倍仇尔云云

禮奠

本草云虫奠上音礼和名波元味耳耳塞元毒

調奠

陽玄操音

奠

大者也

已上二名公

針

針奠

似針為名也

鰾

仁謂上音

鰾

音秋指似而短出陶景注

鰾

音語鷄友有四足已上三名ハアミイラ見本草

鰾

カリテ

鰾

本草云鰾鰾蜜係二音和名波し加養伊平

蜂

八子整人虫也

蕙

蜂

露蜂房

ハナズ獲敬注云得風露者

蜂場

百宰

蜂

仁諧
音科

承露

出大清注已上五名
オアハ十八公見本草

范虫

ハナノコ

蜂子

蠅

蠅庸

ハナトリ
似蜘蛛捕蠅為糧也

蠅

蠅

蝗

己上
ハナトリ

胆

ハナトリ
魚作蛆蠅子
乳内中也

蟻蚋

蟻

蟻蚋一名反鼻或俗呼地
為反鼻其云片尾

反鼻

蝶蠅

己上

蟻蚋

青蛙

赤蠅

仁諧
音連

廣領

二種在人間己上三
種出陶景注

蝶蠅

黃類

蟻蚋

虺

己上四名
出疏文

蟬

率然二音出魚名苑
己上八名ハミ見本草

假織

ダツリノ
聲似以氣號

終緯

日

飛蟻

ハナトリ

蝨

蝨

蛤

ハナトリ

蚋

蜃

含將水

蠟

珠母也

蚌

己上
ハナトリ

盪 ハカリ

贖 ハカリ
贖 ハカリ

蚊 ハカリ
蚊 ハカリ

人倫

母 ハカリ

孃 ハカリ

姥 ハカリ

妣 ハカリ
妣 ハカリ

舅 ハカリ

姨 ハカリ

從母 ハカリ

外祖母 ハカリ

外甥母 ハカリ

舅子 ハカリ

姨子 ハカリ

外甥 ハカリ

裏 ハカリ

後舅 ハカリ

外祖父 ハカリ

外甥 ハカリ

蠻 ハカリ

孕婦 ハカリ

懷妊 ハカリ

妊 ハカリ

胎 ハカリ

娠 ハカリ

儒 ハカリ

祝 ハカリ

半月 ハカリ

板近 ハカリ

伴僧 ハカリ

博勞 ハカリ

人事

住術藝并産業

玉莖 ハタカ

裸 ハタカ

痣

黽

伎躑

原

瘡

炮

黒子

齧子

散

疹

疥癩

腫

胚

腸

胶

骸

肥

頗

傭

胗

瘰

脅助

膚

肌

睛

腹

肤

陰

肥

大腸

腸

腸

齧齒

齒疔

斷

胎

抽 捐 社 樣 洒 蠲

藥 治 焚 擺 徐 桶

憂 壘 徐 擊 槩 檄

解 行 襪 清 梓 擯

文云ハラヘス
除陽肝

人 娘

妊 シム
妊 シム
孕 シム

妊 シム

侍

懷

身

胎

藏

胞

脛

胚

菽

拂癢二音蒲
蓋步末二反

楔

楔

襖

掃

拂

救

帚

撲

搯

除

柶

度 朕 揣 銓 措 穴

竹 災 覓 土 袪 葵

謀 新 摧 料 詔 翅

誼 主 茲 歎 付 訪

籽 詮 料 評 量 癡

側 謨 怠 財 推 破

概 限 詢 壚 測 晴

蘊 訾 村 惟 畲 廓

入果也

破序急也

晴

廓

複

願也

番近

二物三手

博奕

四勢五刀六論七盜

博奕

謂之博奕

謂之博奕

性英

博勞

古有一善相馬也今案倍謂賣買馬者為之此歟

吠梵音也

俳優

俳優

白馬節會

先仁天皇御宇寶龜六始之

長輪曆云白馬又号青馬意何馬性象

陽也此度白馬見者年中邪氣遠去不起來也亦傳云馬性以白為本天有白龍地有白馬是日見白

馬者年中邪氣遠去不來也

花宴

燒滅

天皇御宇弘仁三始之

放生會

國史云養老四九月有征夷率大隅日向

國乱逆公家祈請於宇佐宮其祢軍相率

神軍行征彼國打平其敵大神託宜云合戰之間多致

放生宜修放生會會始自此時

陪廬

平調

拔頭

大食調

沉龍舟

水調

及鼻胡德

性調

填破

ハシリ
高麗樂

槃涉調

シキテウ

槃涉叅軍

シキテウ

白柱

ハクナウ
角調

放鷹鳥樂

ハク
食調

飲食

饌

シキテウ
楚越

饌飽

ハクナウ
博訛二首

シキ

雜物

楚越軒方切谷也

梅枝

袴

襦

袴

袴

半臂

將勤切衣名也如字

袿

覆

本朝式各玉行具一ニ枚

旗

征戰具也

旌

采旗令

旆

幡

佛具也

幡

旂

夕音初有鈴四諸隻所建也

旃

又作禮

旄

音毛

旗

音余

旒

纛

已上日

纛

音毛

旒

音木

機

日夕モ

后依外織須布

纛

ハツ子

幅

ハツリ

行纏

編尚為也

幢

ハツロス

幢

日

帷巾

木朝式用之

屐

ハツ

屐

ハツ

肱

扉

已上日

半靴

此間云津深履其頭

短者其深龍

色

栢中有道可以注水之器也

椽

俗用此字未詳

木泉

半栲

已上日

局

圍碁

盤

美食器也又作槃

箸

急作筋

扶提

鉞

葱

先入及感箸筒也今案感箸器俗謂之從荷菜以類也

笑

鉗

鉢

帛

鞞

縷

版帶

羽

花瓶

箒

慧

針

針管

薄

駮筆

箱

白拂

蠅掃

筥

箱

篋

筥

奩

笑

輒

筥

函

笑

笈

筥

匣

花鬘

耳

斷

緣

鉉

簪

短屏

鉸

鉸刀

白粉

粉錫

解錫

胡粉

音廉亦作蔽
倍作區威意
又鏡也

音輒
遷也

已上分

ハナカツラ

父

大鏡也

ハナカツラ

父

容饒具

ハナカツラ

父

揚玄標音

ハナカツラ

父

出陶
景注

覺佛道者食器也

鞍馬具也

倍用之

縫衣具

漆塗器

竹器方

音筥管
音筥
音筥也

流丹白高月 出丹口尖已上ハウ
見木草也

鐸 ハカ
掃墨 ハヒスミ
枹 ハチ
然作枹擊鼓林也

槌 ハチ
所以擊手
大鼓也
椽 ハチ
琵琶具也
檢 ハチ
俗用之
鉞 ハカ
已上日

棒 ハチ
刑討具也
梃 ハチ
刑討也
椽 ハカ
所以捕鳥也

笈 ハカ
笈 ハカ
馬籠 ハカ
椽籠 已上日
俗用之

巴豆 ハカ
介 ハカ
格 ハカ
鑄 ハカ

權 ハカ
衡 ハカ
游艇 ハカ
舫 ハカ

舸 ハカ
高尾輕舟
也戰士可坐
壘澮 ハカ
黃楮 ハカ

縻 ハカ
洪午轡也
紉 ハカ
紉

咩 ハカ
韉 ハカ
圈 ハカ
秦 已上

秦 ハカ
牛鼻環之
鋸 ハカ
自芷 ハカ
香名

鼻絲 ハカ
鼻粟 日
灰

煨

ハツ

糝

ハツ

寂花

ハツ

裕

ハツ

磨

椌

ハツ

榜示

ハツ

埴輪

ハツ

山陵縁邊作埴人形云
如車輪也

半夏

ハツ

白薑

ハツ

白薑

ハツ
己上三名菜

光教

付繪舟并染色

負

縹

青黄色

總

日

黄檀

方角

初

端

邊

縁

且

概

側

測

頭

段

原

己上日

耳

易

可

可也

交

洋

緣

贖

贖也

交

夾

間

分

分也

交

夾

間

負數

先女

先女也

半石

以五斗為量云器也

介

十六兩為一

桶

日知輕束也倍作秤正竹西也桶之所起起於黍十黍為一銖十銖為一銖六銖為一分四分

鈔

鈔也

又謂之權桶也

量

音亮竿經云知長短之度輕重謂之稱知多

把

十叙尾為毫十毫為分十分為一木一為束執也持也

段

段也

端

番

數次勞也

邀 勳 勵 侍 運 謨

ヒナハム

ケム

ヒナ

ヒラ

僉 剗 百 陪 遷 交

ヒナ

ヒナ

ヒナ

ヒナ

ヒナ

ヒナ

礪 幾 慷 僂 輦 揣

ヒナ

ヒナ

ヒナ

ヒナ

ヒナ

ヒナ

度也量也

猛 慨 傲 御 載 揆

ヒナ

ヒナ

ヒナ

ヒナ

ヒナ

ヒナ

度也

傲ハケス歟

御 見月令

己上ハナリ

載 己上ハナリ

揆 己上ハナリ

訾 測 騰 逝 駢 騰

高 度 駢 踊 駢 駢

高 夫ハナリ 量

度 文

駢 己上月

評 計 量 逆 跋 驚

評 己上月

量 分ル 米穀多サ

諏 料 面 駢 驅 駢

諏 ハナリ 謀也

面 圖

放	脱	掃	攘	擊	泰
			<small>已上 一災</small>		
風	遠	拂	箒	掃	殊
<small>牛馬是也</small>		<small>已上</small>	<small>ハク</small>	<small>已上 一草</small>	<small>已上 一草</small>
別	討	離	筈	洒	拂
		<small>ハル</small>			<small>扶也 除也</small>
違	携	洒	噴	擺	撤
					<small>草本</small>

尤	厩	酷	裂	音	勉
					<small>已上 一音</small>
又	好	孔	嶮	創	厲
		<small>一懷</small>	<small>已上 一音</small>		<small>ケシ</small>
醜	苦	劇	甚	嚴	烈
<small>真也 事也</small>		<small>劇 レ</small>	<small>ケタ</small>		<small>音別極也 志一也</small>
惰	良	己	太	精	酷
<small>真也 事也</small>	<small>草本</small>	<small>己 レ</small>	<small>太 レ</small>		

遺

忘

戴

蔡

己上日

縱

一馬也

放

風

一牛馬也

介

發

射也

拾

行

散

舍

釋

藹

蚊

虫行也

藁

一草也

蔓

一草也

蔓

一草

庭

這

施

昆

己上日

柶

草木一

改

弛

一弛也

弦

彈

シクモ

說

御

離

己上同

遙

ハカナリ

遐

迥

眇

賒

悠

緬

玄

寂也幽遠也

遠

曠

達

懸

邈

遠

迨

橫

幽

蔓 撲 歎 啞 衡 磅

蔓
ハニル

撲
ハニル
花也
已上日

啞
一席

衡
已上日

滔

一水

屨

一香

帶

一劍

噴

刮

已上日
一席是也

割

滔

ハニル

屨

一

要

叱

吐

一

割

已上日

混

着

一香
已上日

佩

嚙

刮

脱

已上日

緬 厘 希 逝 迨 達

杏

已上日

迹

循

遽

迥

詖

剥

一衣皮

綿

壅

昭

寤

遜

剗

闊

貌

迫

梢

逆

將	羽	媚	剗	莖	矯
夕	羽 一矢也	和 夕	剗 山	己 上日	夕
當	作	妖	剗	象	孚
	一 矢		斬 頸也		
諸	矯	術	駢	脊	肱
			日 駢 馬 竅也		
烏	注	掛	刺	葬	葬
己 上日	己 上日 以 笑 也	己 上日			

重	權	悛	溢	湯	漫
			水 一 日	水 一 天 洪 水	
鞫	怯	旅	憚	逆	帶
濕	難	則	楷	莖	飽
己 上日					
省	焉	遏	諛	洎	濕
息 并 反					

菝 <small>ハラヘス</small>	洎 <small>己上日 ハシク本マ</small>	景 <small>シマス 一頃</small>	稅 <small>シ</small>	蕘 <small>シ 鳥毛奉也</small>	摠 <small>シ</small>
初 <small>ハツ</small>	圖 <small>ケツラスク 一旨書也</small>	彈 <small>ダン 一丸</small>	債 <small>シ</small>	壑 <small>ク 一窟</small>	使 <small>シ</small>
始 <small>ハジメ</small>	入 <small>イ 夫一</small>	搦 <small>シ</small>	擗 <small>シ</small>	治 <small>シ 日思</small>	鉅 <small>シ</small>
首 <small>カビ</small>	弛 <small>シ 一弓</small>	振 <small>シ</small>	報 <small>シ</small>	窳 <small>シ 一荒</small>	擗 <small>シ 己上日</small>

交 <small>シ 己上日</small>	推 <small>シ 己上日</small>	千 <small>シ</small>	逾 <small>シ 己上日</small>	風 <small>シ 己上日</small>	早 <small>シ 己上日</small>
迫 <small>シ 己上日</small>	狹 <small>シ 己上日</small>	撤 <small>シ 一撤 一幣帛也</small>	駮 <small>シ 一馬</small>	馱 <small>シ 一夫</small>	速 <small>シ 己上日</small>
介 <small>シ 己上日</small>	捍 <small>シ 己上日</small>	疾 <small>シ 一馬 日</small>	蚤 <small>シ 己上日</small>	道 <small>シ 己上日</small>	道 <small>シ 己上日</small>
押 <small>シ 己上日</small>	杭 <small>シ 一夾 己上日</small>	銑 <small>シ 己上日</small>	夾 <small>シ 一古 己上日</small>	夙 <small>シ 己上日</small>	迅 <small>シ 己上日</small>

肇

冊

祖

方

輿

慈

創

筆

做

竟

推

殆

外

造

適

益

落

徂

載

覓

祝

序

取

草

阻

况

訖

一

哉

終

根

俎

讚

薄

甫

旱

併

戡

兆

率

竟

竟

胎

基

朔

元

燠

許

己上曰
教生用之具也

己上曰

花 <small>ハナ</small>	姓 <small>セイ</small>	限 <small>イヘヨ</small>	灼 <small>シカナリ</small>	經 <small>タビ</small>	育 <small>タム</small>
華 <small>ハナ</small>	餓 <small>ウラナ</small>	漕 <small>ウラ</small>	畏 <small>ウラ</small>	劓 <small>ヒトミ</small>	省 <small>タム</small>
榮 <small>エ</small>	荃 <small>クサ</small>	庖 <small>ウラ</small>	威 <small>ウラ</small>	昉 <small>ヒラ</small>	斜 <small>カサ</small>
夸 <small>ウラ</small>	動 <small>ウラ</small>	媼 <small>ウラ</small>	測 <small>ウラ</small>	凌 <small>ウラ</small>	詐 <small>ウラ</small>

沮 <small>ハム</small>	難 <small>タビ</small>	齊 <small>イヘ</small>	措 <small>ウラ</small>	者 <small>ウラ</small>	可 <small>イヘ</small>
逆 <small>イヘヨ</small>	鬲 <small>ウラ</small>	遇 <small>ウラ</small>	洩 <small>ウラ</small>	棄 <small>ウラ</small>	幼 <small>ウラ</small>
刷 <small>ウラ</small>	重 <small>ウラ</small>	權 <small>ウラ</small>	沮 <small>イヘヨ</small>	墓 <small>ウラ</small>	旄 <small>イヘヨ</small>
履 <small>ウラ</small>	韜 <small>ウラ</small>	怯 <small>ウラ</small>	悛 <small>ウラ</small>	悼 <small>ウラ</small>	配 <small>ウラ</small>

疊字

波浪

心

文

胸

盡

肩

月

鸞

欺

暴

俗作膝

重點

莓

皤

鬚眉自白

苞

草木茂

范

水色

婆

元姓貞

八

...

洞

程

自

屋

麻

癡

龍

拜謁

濤

路

玉

路

榆

頭

衣

鷗

礼

定

胸

良奥名也

疑

地

天上種

雲

率存

鷗

親

任

已弊 ハカ 此 ハカ
磨龍 ハリマ 龍 リウ
媒介 ハイカイ 一人 ヒト
半漢 ハシカン 靴 カブ
陪膳 ハイツン 徒 ヒト
飯菜 ハンサイ 酒 サケ

母 ハハ 母 ハハ
國 クニ 環 ワザ 境 サカイ
忘却 ワシヨク 面 オモテ
盃盤 ハシ 酌 サカス
蒞語 シヤゴ 向 ムカヒ 起 オキ

議 ギ 訖 シツ 日 ヒ 冬 フユ 人 ヒト
沉愛 シツアイ 興 キョウ 景 ケイ 刺 シ 郡 クニ
節 セツ 遊 ユウ 滯 チウ
拔萃 ハツソウ 粹 スイ 頭 カウ 舞 マユ
蠻夷 マンイ 河 カ 禦 ゴ 禦 ゴ

景 ケイ 涼 リョウ 氏 ウヂ 氏 ウヂ 慶 ケイ 忘 ワシ
擢 シツ 擢 シツ 擢 シツ
朝 アサ 務 ム 黎 レイ 衙 ヤ 暮 ク
濟 セイ 出 デ 朝 アサ 務 ム

越ト不ト遣ト

麻桂ハクイ

衣イ

行ユク

班給シキヨク

屏シラス

曲マカ

弊ヘイ

難ナン

八埏ハツテン

方カタ

難ナン

省シヨウ

座ザ

文ブン

外ガイ

伯樂ハクラク

人屯ジンツン

未座ミザ

佩履ハイリ

多タ

能佃ニイデン

優ユウ

蕃息ハンシツ

容ヨウ

薄暮ハクモ

霧キリ

推計スイケイ

運ウン

地チ

破損ハクサン

壞クワイ

減ケン

盤桓ハンワン

根ネ

戒ケイ

裂レツ

判断ハクワン

事ジ

旁魄ハウハク

行ユク

彷徨ハウワウ

像ゾウ

法度ハウド

言ゴン

タチモトアル

又云民不肖

馬牛

馬牛

反覆

反覆

側

宅

配天

文云配政於天也

流罪也

百漚

罪家

般

官

城

芭判

種

天

梅援

櫻

伴侶

類

坂燈

東

芭直

アウキキク草

厄夫

愚人早人也

鄙

言

煩想

癡

暑

房室

月

方角

廣

相

物

使

面

癩痕

瘡

滂沱

雨負

水増也

賣買

仇穢

治湘

磐石

播蓋 ハクガイ
沛艾 ハイタイ
茅屋 チウブツ
天厚 テンコウ

狼狽 ラウタイ
終頭 シュウトウ
聲華 セイカ

嘖權 インケン
高確 カウケツ
蚊行 モンコウ

募筵 モクゼン
播殖 ハクシツ
榜示 ボウジ

跋扈 ハツコ
撥无 ハツム
汎愛 ハンアイ

惘然 ウワン
髻髻 セウセウ
坊避 フウヒ
妄言 ウワン

鼓腹 コフツ
庖丁 ウチヤ
訪育 フウイク
飽滿 ハウマン

徒跣 トシヤ
岌岌 キキ
无墓 ムツ
所難 ショナン

含嬌 カンキョウ
魁魁 クワイクワイ
配偶 クワイゴウ

怡騎 イキ
茅茨 チ
畔側 ハンソク
蟠蜿 パンワン

餽飢 クワン
咆瘡 ポウサウ
霹靂 ヒツク

蕨系婁 ケイロウ
貝母 ハイモ
椀杓 ワンセツ

諸社

付靈所

波比祇神

座摩坐祭神五座内

羽束師坐高御座目神社

山城同し 訓郡十九座内 大月次新嘗

走落神社

掃津岡嶋下十七座内 又近江国伊香郡座

波大伎

伊賀国河拜郡九座内

林神社

伊勢国多气郡五十座内 又越中国礪波郡座

服部麻力方

二座 日内

白田

三座 日内

波豆

日一志郡 十三座内

宮埼

延喜サ一六月九日於觀世音寺西大門

若宮一御子七歳女子橋滋子。就御志天
託宣志天曰當寺講師遺一可呂志可作事乃有奈利
又少戴真村朝臣同可宣云。以此由觸少戴館子時
真村朝臣驚恐天即以参對セリ其時宣曰吾是八
幡乃若宮一御子也大喜薩作云吾穗浪郡大介宮

杉住已有三惡一者竈門宮我伯母御坐
藤原雅幹朝臣託宣旨被言上於公家任官府有貳
真村朝臣造立件離宮其官府扶云託宣之旨為禦
朱夜如く外宿通接壞也學其寶殿殊盡券
者延長元一未未歲從大分官遷御佛經已奉号
宮崎宮矣

託宣狀云 避彼地欲移住宮崎 松原有其故昔我天
下國土ヲ鎮護シ始時戒定惠管ヲ皮松原ノ地ニ取量ナリ仍
其名ヲハ宮ノ崎ト号ナリト

縁起云 宮崎宮在西海道筑前國那珂郡蓋八幡八菩薩
之別宮也傳因理戒定惠之逸故謂之宮崎其處之為野
也北臨巨海西向絕域為防異國之來復垂跡於此地潮以

之聲常滿宮中坤良可餘里軋巽七八許里敢无他

木只青松而已云

隼神社 左京四條坐 新嘗

走田神社 山城國坐し訊郡

祝園神社 山城國相樂郡六座内

服部神社 大和國城下郡

治田神社 月岡高市郡

波多神社

日內鉞鞆

原大明神

坐鎮西元一天皇之王子也子細成神云

波多張井神社

大和國高市郡大月次新嘗

伯太彦神社

河內國女宿郡

伯太姬神社

日內 荻

蜂田神社

和泉國大鳥郡

搏多神社

同國和泉郡

服織神社

日奄藝郡三座内
又遠江國長上郡座

土師

日河曲郡
几座内

長谷

日朝明郡七四座内
又美名郡座又信濃國更級座

波稗伎

尾張國中馮郡
几座内

針總

日丹羽郡
七二座

針名

日愛智郡
十七座内

灰寶ハクホウ

卷河國賀茂郡
七座内

羽豆ハネマメ

日播豆郡
三座内

蜂前ハチノメ

遠江國引佐郡
六座

服藏ハトリ田タ

日暮原郡
五座内

波布比賣命ハフヒメノミコト

伊豆國加茂郡
又六座内

波夜多麻和氣命ハヤタマワケノミコト

日内

波治ハヂ

日内

波久奴ハクヌ

近江國淺井郡
十四座内

波弥ハヤミ

日伊香郡座
又丹波國丹波郡座

波余布ハヨフ

日高嶋郡
又四座内

花長ハナカ

美濃國大野郡
三座内

花長下ハナカシモ

日大野郡
三座内

波用科ハヘシナ

信濃國更波郡
十一座内

祝神社イハヒノヤ

日垣科郡五座

鼻節ハノフシ

陸奥國宮城郡
四座内

配志和ハクシカ

日磐石井郡座

波宇志別ハユシベ

出羽國平郡座

波古ハコ

若狭國遠敷郡
八座

播生ハナシ

加賀國能美郡
八座内

波白加祢

日向賀郡
十三座内

羽咋

能登国羽咋郡
十四座内

速川

日向水郡
十三座内

速星

日向貞郡
七座内

播目优

丹波国船井郡
十座内

播井

丹波国气多郡
五座内

波波伎

伯耆国川村郡
二座内

速玉

出雲国意四郡
八座内

波知

出雲国出雲郡
五十八座内

祝田

播磨国揖保郡
七座内

速谷

安藝国仇伯郡
二座内

波余移比祢

阿波国美馬郡
十三座内

速雨

美作国勝浦郡
八座内

早吸晏

豊後国海部郡
座

波良波

美作国對馬嶋
廿九座内

八所御靈

吉備聖王靈

吉備大臣是也

崇道天皇

光仁二子廢坊
早良院是也

伊豫親王

崇道天皇
御子

藤原夫人

伊与親王母

藤大夫

太宰少貳兼石少將藤廣嗣坐肥前國松浦郡云

文大夫

文室高磨

火雷天神

恒貞依貞謀及被廢坊
天乎十二年九月謀及被誅宇合才一子也

鎮花祭

防解火災祭

八卦諸神祭

買命祭

番牛羅王祭

諸寺

今到于山

下五一日日廿一

長谷寺

付靈驗所

長谷寺

日本記云養老六年始造長谷寺願主沙
豐山寺云異名也
亦道明俗姓六念

緣起云

於長谷寺有二名一者長谷寺二者後長谷

寺也其差別者十一面堂西方有谷其谷西也上有三
重塔并石室佛像等是本長谷寺也是弘福寺
僧道明建之也彼石室像下在緣起文其道明六
人部氏人矣谷東也上在十一面堂舍是後長谷寺也

依沙弥德道、願藤原北臣未拜大臣、時奏肉朝廷
奉勅建之也、ハナカテラ為奉造佛像從近江国高嶋郡
三尾前山流出霹靂、木伐取挽致八木衢、而依
於彼木崇井門子并父母死去矣、爰沙弥德道長里
古老刀祿向請取件木長谷山寺東峯、挽量
經多年雖求造佛像難得之、然間藤原北臣被
大和国斑田勅使過此、勅使具彼申佛像勅使親
佛新木、奏因聖武朝廷申下官物奉為聖朝
造之斯像山寺也、子細具在障子文也、目茲知本
緣記也

蜂足寺 ハナカテラ
今廣隆寺也 十一日、月可一夜火災
緣記云佛像者亦勅像也

斑鳩寺

在河内国

百濟寺

推古天王廿四年秋七月以惠妙法師

為ハナカテラ寺王此天皇以前建立寺也見国史

土師寺

ハナカテラ号道明寺

土師氏寺也俗為管原本姓管家氏寺也

白馬寺

自馬負經來回以為名大聖上
崇神天皇詣此寺向二法師誓首

具說ハナカテラ見扶桑略記

橋寺

格云件寺故僧正行基建之可九院也其七惣尋本意為安阿假橋取建也而河為體流沙定水橋梁難留每遭洪水遷還確滯仍為渡人馬

八部院

在法華三昧室西尾上本寺有各部院方三間室

安置妙見菩薩像一軀居高一尺五寸梵天帝天四天王像一軀並高一尺五寸八部尊像

般若寺

觀賢僧正本願

八存戒

一晝夜持之

一不斂生

二非不与取

三禁行

四不虛誑語

五不飲酒

六不塗飾香鬘歌儻

視聽

七眠坐高廣嚴麗床座

八非時食

婆藪仙 ハリス

馬頭觀音

八宗

蘇那

五不

八誦

本朝事始云延曆十五年大女寺僧榮
好天骨兼愛同法之要有病患
目凶親臨看問与勤探僧正善矣榮好中病經
日僧正常問目命後願誰淨土答曰我无患但

与衆生共生言竟殃矣僧正強送己了其後當忌
日唱日法曰和上身外無資須吾上各持鉢供進
干石瀧寺為之欲讀法華經并維摩經每忌日
讀修

國郡

付名取小路

伯耆國

管六

河村カツラ

久米 クメ

八橋 ヤシ

汗入 アヅリ

會見 アヅリ

目野 メノ

本田八千六百 六十步 上三十日 下七日

播磨國

管十二

崇仁天皇御宇始造此國号

明石

賀古

印南

備前府

備前

赤穂

佐用

完栗

坤埒

多可

賀茂

養蒙

本田二万二千四百六丁 上五目 下三目

八條坊門

八條

針小路

松四丈

坊城

博多津

八千六百

文章部業生二人

官職

付僧位女官雜仕等

伯

在神祇官

隼人司

準入正

佐

令吏

亮

進

官坊

春宮

大夫

博士

文章博士二人

文章得業生二人

号委

文章生十八人

号進士

明法博士二人

明法得業生二人

明法生廿人

竿博士二人

竿得業生二人

竿生廿人

明經博士一人

助教二人

直論二人

音博士二人

書博士二人

明經得業生四人

問者十人 正曆甲子

陰陽師六人

陰陽博士二人 牙

陰陽生十人

曆博士二人 牙

曆生十人

天文博士二人 牙

天文生十人

漏刻博士二人 牙

守辰丁廿人

侍醫五人 牙

醫博士二人 牙

針博士二人 牙

女醫博士二人 牙

醫師十人

醫得業生四人

醫學生可人

針師五人

針生廿人

藥生十人

藥園師二人

藥園生六人

乳師一人

針師二人

文藝師二人

八省

本朝事始云 孝德天皇五年二月
高向玄理与釋僧是宜八省百官

詔博士

中務
兵部

式部
刑部

治部
大藏

民部
官
已上謂之八省

判事

少

藤原

藤原

藤原

番長

在衛府

祝

藤原

判官代

判官

放免

在使廳下部

花摘

姓氏

林

八

同



春原 ハナノ 林 ハヤシ 八多 ハヤタ 間人 マヤト

春澄 ハルノ 参議善經之時仁壽三十一月為朝臣
イ本参議從三位善經天長五年賜姓春澄宿祢 本姓後名ア
造後改宿祢

土師 ツチノ 武仁天皇御宇廿二年
皇太后曰世業昨姫崩
爰土師連祖野見宿祢造土偶ヒトカタ及禽獸

之取埋立從此之後埋生人態永正ヒト天皇大悅賜
姓為土師連

秦 ハヤシ 羽咋 ハツヒ 秦 ハヤシ

椿原 ハツノ 菜粟 ナヅ 秦長藏 ハヤシノ

春野 ハルノ 春井 ハルノ 治田 ハツタ 服部 ハツリ

降田 ハツタ 大部 ハツカ 首原 ハツノ

間人 マヤト 長谷部 ハセノ 播養 ハヤシ

祝部 ハツノ 博田 ハツタ 羽東志 ハツカシ

大倍 ハツノ 原 ハツノ

蜂 ハチ 巳上連ムラシ



雜
シ

各

道南縣志之時仁壽二年

春

治

玄

晴

霄

明

閣

流

遠

立

大

箱

林

春

閣

箱

水
粉



名 春 魯 大 錄

治 明

玄 閣

晴 流

