

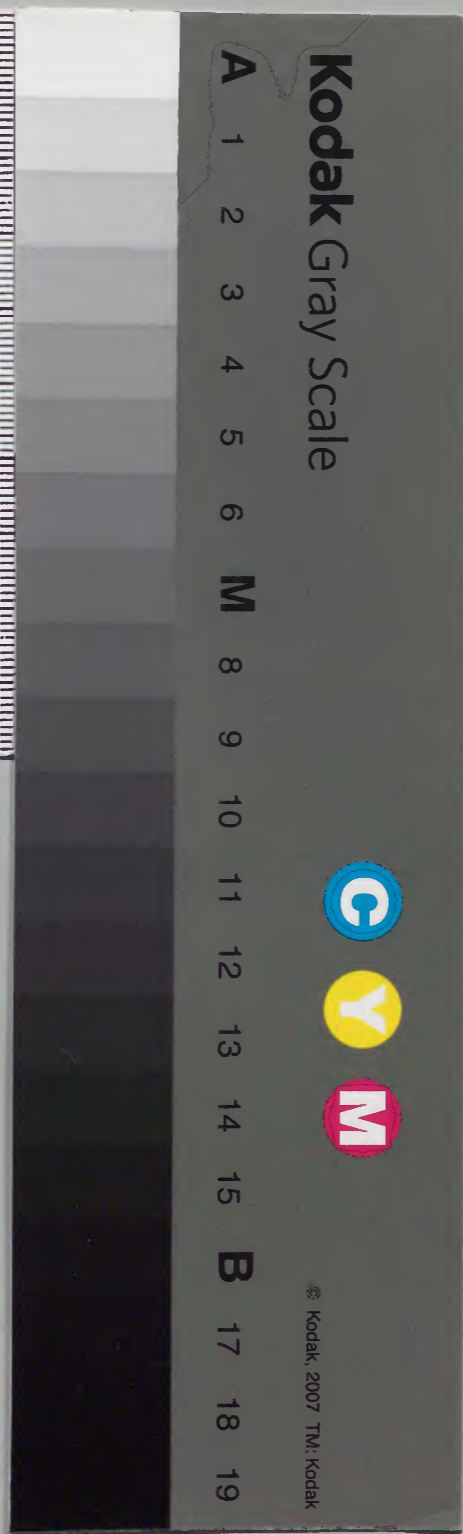
名物六帖

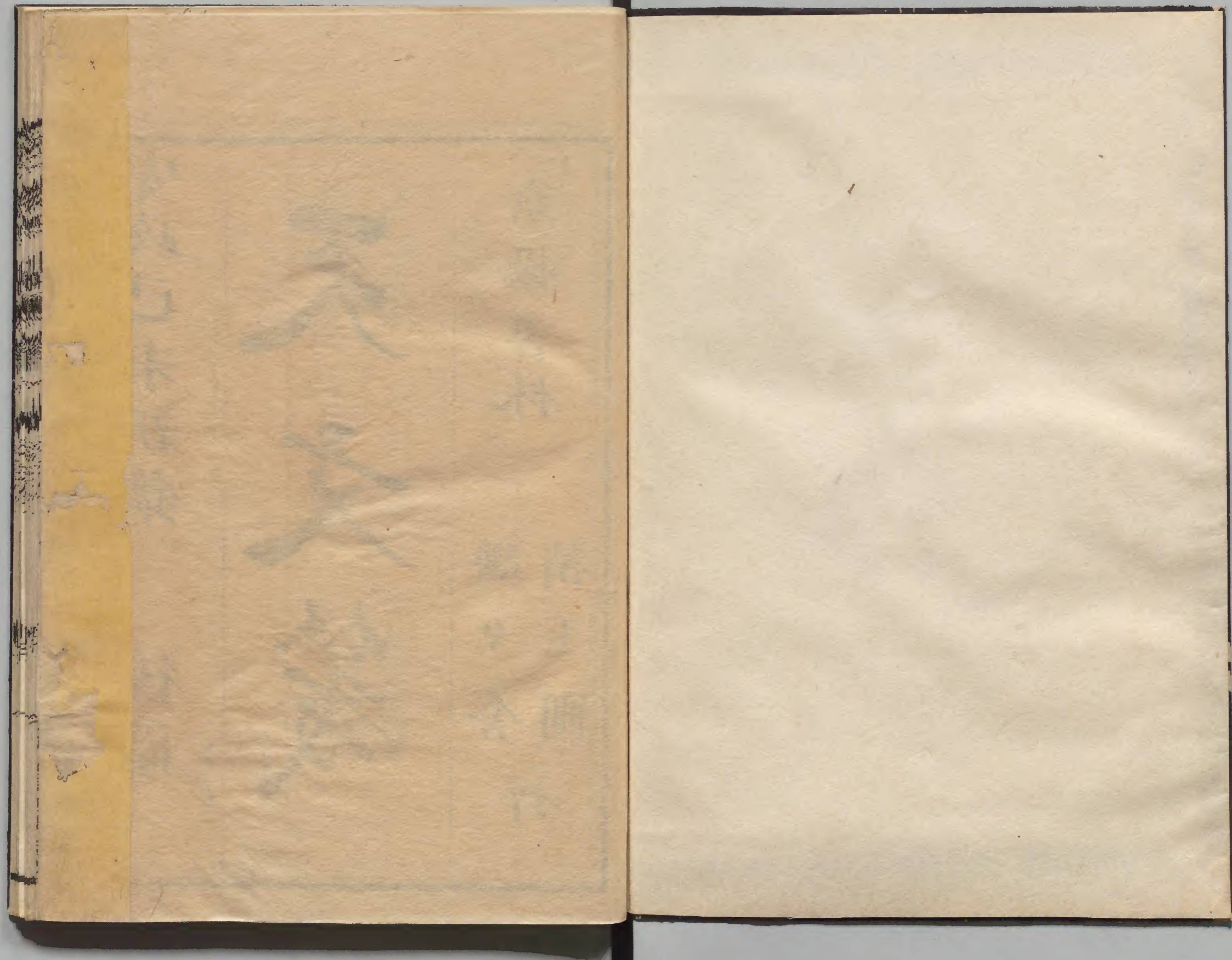
天文箋

農商務省
圖書
第一三三號
共二二冊

太政官文庫
和書門
類號函架冊
八三一
一七一
二四四
二二二

庫文閣內		內閣文庫	
九 函	八 三 一	番號	和 8314
二 架	二 冊	冊數	22 (2)
	四 號	函號	209 - 17





安政己未新鐫

後篇

天文箋

京攝書林

謙々舎
梓
積玉圃

名物六帖

第一帖

天文箋

凡五門

天度運行

日月星辰

雨露霜雪

風雷雲霞

陰陽祥變



名物六帖

第一帖

天文箋目錄

井買堂藏

名物六帖

第一帖

京兆 伊藤長胤 纂輯

天文箋 凡五門

○天度運行

○天度 テンド 理學類編朱子曰天左旋於地外一晝夜一周匝自地之正午而觀之則其周

匝之處第一日子時至第二日子時微有爭差蓋周匝而過之觀天者定其闊狹名曰一度

○周天 テラノミ 玉海洛書甄曜度凡三百六十五度四分度之一一度為千九百三十二

里日一日行一度月一日行十三

度十九分度之七引後王符傳

一自黃道命之麟

○躔差

○閏虛

同正義

引靈憲云當日之衝光常不合是

○左旋

天文

謂一在星則星微過月則月食

志日日月本東行西旋入于海牽之以西如蟻

行磨上磨一蟻右行磨疾蟻遲不得不西

○右行

○光道

後漢天文志

日有月有

○中道

前漢天文志

日有月有

○黃道

學

類編蔡九峯云日有中道月有九行中道者一

也北至東井去極近南至牽牛去極遠東至

角西至婁去極中是也九行者黑道二在

北朱道二出南白道二出西青道二

在東并一為九○沉氏白歷家天有黃

赤道月有九道此皆強名而非實有也日月之

行有遲有速難可以一術御也故因

其合數分為數段以色分筭位而已

○白道

日體徑一度半所行日黃道

月體徑亦如之所行日

○刻

晷日一故因謂晷度日一書正義古制晷長六

十刻夜短四十刻晷短四十刻夜長六十一晷

夜中五十刻天之晷夜以日出入為分人之晷

夜以昏明為限日未出前二刻半為明日入後

二刻半為昏損夜五刻以禪於晷則晷多於夜

五刻夏至晷六十五刻夜三十五刻冬至晷三

十五刻夜六十五刻春秋分晝五十五刻夜四十五刻
○月令疏云日夜分馬融云晝有五十五刻夜有五十刻
據日出日入為限蔡邕以為星見為夜日入後三刻日出前三刻皆屬晝晝有五十六刻夜有四十四刻
鄭康成注尚書云日中星以爲日見之漏五十五刻不見之漏四十五刻
與蔡校一刻也大畧亦同
○晝夜百刻韻會小補漢和帝時

百二十刻出後漢厭勝夏賀良說哀帝行僅兩月而廢而韓退之記夢乃用百二十刻作句何也
百刻布十二時每時得八刻三分刻之一玉海梁武帝以一分配十二辰辰得八刻仍有餘分乃以晝夜為九十六刻一辰有全刻八焉至大同十年又改為一百八刻依尚書考

靈曜晝夜三十六頃之數因而三之
○加減一刻玉海梁漏刻經云九日

或秦之遺法漢代施用
○一日百刻大明律凡稱一日者以百刻
○附解云謂

自子至亥每一時八刻子午卯酉四正每一時多一刻是連晝夜共一百刻為一日品字箋十

二時中除子午各十刻外餘皆八刻共成百刻清律輯注明大統曆一日百刻十一時每時初

正八刻子午二時則十刻也今時憲曆子午亦八刻每日九十六刻山堂肆考曆家分

於十二時每時該三商儀禮注日入
八刻六分刻之二為昏玉海尚書緯

謂刻玉海百刻也樂記一為商
○更點

韻會夜漏五五相遍為二十五唐李郢詩二十五聲秋點長韓退之雞三號更五點是也

[Faded bleed-through text from the reverse side of the page]

○日月星辰

○七政ニツヤク五雜組一一一之行自消自息何與人事

世私智之士ニツヤク轉相一○七曜ニツヤク玉海一抱朴子一○二十

八宿ニツヤク搜采異聞錄一一一一一宿音秀止當讀如

之所宿也其義照然一坤雅一四方七宿各成一形

東龍西虎前鳥後龜所謂在天成象在地成形

是也一一一一一韻畧宿音秀非也一一一謂之二十八舍又謂之二十八次次也舍

也皆有止宿之意今乃音一○二十八舍○二十

續此何理也當如其字讀

八次

共見

○星宿

玉海引周禮疏云指星体言謂之星日月所會名宿亦曰

辰日次

○計羅孛

志日行行道周天如循環月

行道亦周天如循環兩環相搭有兩交處一處謂之天首一處謂之天尾天尾為計天首為羅孛生於日月之行遲速有常度最遲之處即孛也故謂之月孛孛六十二年而七周天孛生於閏二十八十年十閏而孛行一周天孛孛皆有度數無光象故與羅計同謂之四餘並七政為十一曜也五雜組今曆家祿命金木水火土五星之外又有四餘星一曰紫氣二曰月孛三曰羅喉四曰計都而羅計二星人多忌之考歷代天文志實無此二星也不知此說做自何時余考

宋蠡海錄所載有之則其說久矣今術家以四餘為暗曜豈亦以天象無所見故強為之說耶

○五星

理學類編引漢天文志云歲星曰東方春木熒惑曰南方夏火太白曰西方秋

金辰星北方冬水填星中央季夏土是也朱子曰一一之色各異觀其色則金木水火土之名可辨衆星光也閃爍一一獨不如此

星○填星

共見

○列緯

玉海杜牧萬物之精疑為一一

○緯星

朱子曰一一陰中之陽經星陽中之陰

○五緯

太宗伯注星為一一疏曰二十八宿

隨天左轉為經五星右旋為緯

○五辰

玉海朱子云凡星出辰沒戌故五星為一一十

二舍亦為

○四宮

同上東宮蒼龍南宮朱鳥西宮白虎北宮玄武

○恒

星

春秋莊七年夜不見公羊傳一星者何列星也穀梁傳一者經星也

○衆星

論語一

○經星

蔡氏書傳云星二十八宿衆星為經金木水火土五星為緯按

二十八宿及衆星共麗天運行猶織之有經也故謂之緯星星非實縱橫而行也

天而行猶織之有緯也故謂之緯星星非實縱橫而行也

○天漢

玉海河圖括地象云

川德布精上為星河精象為一又黃裳天文圖曰一四瀆之精起鶉火至箕尾

○絳

河

五雜俎蠡海錄云天之色蒼蒼然也而人稱曰丹霄絳霄河漢曰一蓋觀天以北極為

標準仰而見者皆在北極之南故借南之色以為喻此言亦恐未然天無色借日以為色故稱

丹與絳者從日言耳不然彼稱青天銀漢者又豈指北斗之北哉

○雲漢

通雅

細星之光也

○瑞星

玉海乾象新書一六景星周伯含譽格澤歸邪天保

景星

起世經瑞星曰亦曰德星

○德星

見

○泰階

前漢書東方朔

傳願符一六符孟康曰一三台也玉海三台謂之一兩兩成體三台故六觀色以知吉凶故

日符

○三垣

玉海上垣太微十星中垣紫微十星下垣天市二十二星一四

十七

○北極

爾雅一謂之北辰郭璞注云一星天之中以正四時邢昺疏云極

中也辰時也居天之中人望之在北因名一斗杓所建以正四時故云北辰論語曰譬如北辰是也按郭氏訓辰為時邢氏因之又以北斗混為北辰尤誤矣北辰出地三十六度只一星有四輔星無斗杓之可言論語正義其誤亦同

○北辰子ノホレ語類朱子云中間些子不動處緣人要取此為極不可無筒記認所以就其傍取一小星謂之極星又日向來人說北極便是皆只說北極不動至本朝人方推得是北極只在北辰邊頭而極星依舊子ノホレ○極星子ノホレ同上朱子曰史記載北極有五星太一常居中是也

○太一子ノホレ史記天官書中宮天極星其一明者一常居也○朱子曰一一是帝座即北極也一一如人

主北極子ノホレ如帝都子ノホレ○紐星子ノホレ理學類編一一旋轉之處名曰如帝都子ノホレ北極亦猶車輪之中軸爪瓣之攢頂子ノホレ○樞星子ノホレ玉海張衡靈憲天有兩儀以俾道也子ノホレ中其可觀一一是也謂之北極在南者不著故聖人弗之名焉

○天樞子ノホレ同上呂氏春秋曰極星與天俱遊而一一不移

○南樞北樞子ノホレ同上胡氏曰一一入地下三十三度一一出地上三十六度

○南子ノホレ老人星子ノホレ同上文苑英華按黃帝子ノホレ占云一一一名壽星

○壽星子ノホレ見南極老人子ノホレ前漢天文志直狼比地有大星曰一一史記天官書一一七星索隱曰春秋運斗樞云斗第一一天樞第二璇第三璣第

四權第五衡第六開陽第七搖光第八至第九輔

星

前漢天文志柄一孟○斗綱後漢律歷志

龍所躔圖書編斗有七星第一曰魁第五曰衡

第七曰杓此三星謂之假如建寅之月昏

則杓指寅夜則衡指寅○杓○衡○魁

平且魁指寅他月倣此○斗杓○斗魁

斗七星用昏建者杓夜半建者衡平且建者魁

○孟康曰杓斗柄也魁斗之首晉灼曰衡斗之

中○斗杓○斗魁共見○斗柄周禮疏

旋○月建玉海十二辰斗綱○破軍星

義黃帝斗圖云一名貪狼二名巨門三名祿存

四名文曲五名廉貞六名武曲七名

金神在斗居○按本國呼北斗為

一出于此本原緯書圖書編天樞即貪狼也天

璇巨門也天璣祿存也天權文曲也天

衡廉貞也闔陽武曲也璠光也

大梁一也西陸一也郭云○旄頭見上史記天

一西方之宿別名旄頭○胡星也正義曰為一胡

○牽牛

星經一六

○河鼓

漢天文志牽牛為

晨見東方為一昏見西方為明星

爾雅明星謂之一郭云太白星也

星亦為獄事明天下獄訟平

○胡星見上

○啓明

○旄頭見上史記天

○胡星也正義曰為一胡

星亦為獄事明天下獄訟平

爾雅明星謂之一郭云太白星也

星亦為獄事明天下獄訟平

爾雅明星謂之一郭云太白星也

星亦為獄事明天下獄訟平

爾雅明星謂之一郭云太白星也

星亦為獄事明天下獄訟平

爾雅明星謂之一郭云太白星也

按一即牽牛也爾雅以爲一星漢志以爲二星後人多從爾雅星經一三星

鼓 爾雅一謂之牽牛郭云今荆楚人呼牽牛星爲擔鼓擔者何也○何胡可切

鼓 見上 ○黃姑 渙隱叢書古歌辭一織女時相見一即何鼓也語訛所致

織女 星在天市東 ○大火 爾雅一謂之大辰郭云一也在中

最明 ○心星 詩經七月流火 ○三星 同上 在天傳一參

也箋一謂心星也 ○彗星 爾雅一爲機槍郭云亦謂之字言其形字彗似掃帚字

彙文頽曰彗字長三星其古異同字光世短其光四出蓬蓬勃勃彗光世長參參如掃彗長星

光世有一直指或竟天或十丈三丈二丈大
法彗多爲除舊布新火災長星多爲兵革

機槍 見上 初庚切 ○長庚星 史記天官書一此

星見兵起 ○評林云妖星如匹布著天亦至兵亦名一然非太白也 ○掃帚星

杜詩邵註彗 ○長星 隋書一盃酒 ○妖星 起世

一曰彗星彗星 長星亦曰機槍 ○飛星 同上絕迹而去曰

奔星星 ○流星 見上 ○彗星 爾雅一爲約

約 見上 蒲握 ○地雁 五雜俎流星色青赤者

○天雁ヒカリモ見

○蚩尤旗ハタクモ

史記天官書一一之旗類
彗而後曲象旗見則王者

征代四方孟康曰熒惑之精也晉
灼日呂氏春秋曰其色黃上下白

○太白經天

前漢天文志

一一一一天下革氏更正晉灼
日日陽也日出則星凶晝見午上為經天

餘氣

文獻通考漢建初六年有流星
起軒轅一一正白句西如文昌

○尾迹尾迹同上

唐長慶元年有大星出狼星北色赤有
三丈餘光燭地東北流又一一赤黃又一一久

方散按前史奔星餘光只
書曰尾唐以後多言一一

○蛇行ネリガケ

同上宋雍熙
元年有星出

昂赤色東南一一二丈餘沒前漢天
文志枉矢狀類天流星一一而倉黑

○薄ホク玉海
文選

註引京房易飛候日日不於晦朔蝕者名曰
前漢天文志註孟康日日日月無光曰一一京房易

傳日日月赤黃為一一或曰不交而食曰
一一革昭日氣往迫之為ト虧毀日ト

○魄ハク韻

增勻月體黑者謂之霸通作作一一爾雅疏
一者形也謂月之無光之處名一一也

○微星ホシ

玉海靈憲一一之數
萬一千五百二十

補 ○日頭ヒ卿

○大陽ヒ正

日影下ヒカゲ卿

○涼陰下ヒカゲ正

○日影ヒカゲ卿

列子夸父不量
力欲追一一

○日影透窻マドニサスヒカゲ正

○星少ホシスチ卿

○星稀ホシスチ正

○星厚ホシオホシ卿

○星稠ホシオホシ正

○星落ホシオツ卿

○星墜ホシオツ正

○月對中ツキマシヘクル卿

月午了ツキマナカヘル

正音

○月缺ツキカタル

談

○月圓ツキオツク

談

○月演ツキカハル

正音

○月ツキ

斜ツキ

談

○橫斜カタクツキ

正音

○月落ツキオツル

談

○月沒了ツキオツル

正音

○月蝕カクツキ

○月食ツキクモル

正音

○月不明ツキクモル

談

○月朦朧ツキクモル

正音

○月暗ツキクモル

正音

○月色昏ツキクモル

正音

○月光ツキサエル

談

○月清亮ツキサエル

正音

○狐南ツキクモル

正音

○狐星ヒツボシ

談

○炤星ヒツボシ

正音

○炤午ヒツボシ

字會

正音

○

全昭ツキゴヤ

同上

○半昭ツキゴヤ

同上

○

爲望

爲強

○

○雨露霜雪

○膏雨ヨキアメ

左傳如百穀之仰

○好雨ヨキアメ

杜詩知時節

○劇雨ハゲキアメ

韓文州無怪風

○暴雨ユフダチ

家語致思篇由也以水災故與民脩溝洫

以脩之

○凍雨ユラダチ

爾雅暴雨謂之凍郭云今江東呼夏月暴雨爲

塵○凍

○猛雨ツヨキアメ

東軒筆錄中往州西

○凌雨ツヨキアメ

揚子

○騎ツキ

音東

陸放翁詩爽氣收風散盡滿天雲自注俗謂二十四五間有雨往往輒

成霖潦謂之

○交月雨ツキゴエノアメ

田家雜占朔日雨謂之主久陰雨

沐爾雅小雨謂之一郭云詩曰益之以一也皆雨

之別韻會小補夏雨謂之梅陸佃云今

名也梅雨江湘二浙四五月間梅欲黃落則

水潤土溽蒸鬱成雨謂之一三月雨謂之迎

而雨曰一瑣碎錄云閩人以立夏後逢庚日

為入梅芒種後逢壬日為出梅按詩人多

用之而閩人所謂入梅出梅者霉雨正字通

乃徵濕之徵非梅也徵莫佩切霉雨中

暑氣入梅共見上五

也迎梅雨諺云迎過雲雨雜組田家

忌迎梅雨諺云迎過雲雨江喧一船泊

梅一寸送梅一尺過雲雨同上元微之詩云

打頭風一打頭風皆俚語也落雨鄉

今閩人猶謂暑天小雨為一落雨談

下雨正鄉大雨鄉生從雨鄉雨勢滂沛正

音雨粒成泡鄉雨點成泡正雨止鄉雨正

音住了正注雨如綆西陽雜俎介山上有黑雲

氣如窰烟斯須蔽天一玉海御覽引易飛候日大

吼雷震十日一雨平之時一九歲三

十六

雨徐雨字彙陸佃曰疾雨曰驟霖

同上久雨不霽同上雨過十日漏雨玉泉

止亦曰一以往謂之一子為

所淋
○露水重郷
○濃露漬正音
○霜厚郷
○露アツキ

稠シモ
音正
○硬雨アラレ
餘冬序錄至洮岷間夜聞雨雹甚久次早以詢館人云昨夜下大白

雨彼處雹曰白雨又曰硬頭雨無言雹者昔宋紹興十七年臨安雨雹大學屋瓦皆碎學官申

朝廷修諱言雹遂稱一○白雨アラレ
○硬頭雨アラレ
見彼土人所云亦有自哉

上
○三出アラレ
淵鑑類函埤雅形似羊珠皆一
○霽雪ミヅレ
瑯邪代醉霽即霰也

爾雅雨霽為一註水雪雜下謂之一五雜組詩相彼雨雪先集維霰霰雪之未成花者今俗

謂之米粒雪雨水初凍結成者也爾雅注引詩作霽又謂之一一疏一即消蓋誤以霽為霽也

失之愈遠矣霽亦音屑
從雨從分非從霽也
○米粒雪見
○霰同上

作霽說文稷雪也元史浩雨鈔摘腴一稷雪也或謂之米雪謂其粒若稷米然詩小雅先集維

一箋云將大雨雪始必微温雪自上一○雪子歸
下遇温氣而搏謂之一疏一消雪也

集霰水與雪雜下也俗謂之一上有急風則飄而作雪上無風而雨寒則結圓子而為霰或

又作霽从雨
○稷雪瑯邪代醉說文霰
从分而音屑陸佃云閩俗謂之米雪今

名瀦
○瀦雪見
○米雪共見上
正字
○粒雪同上

詩補傳曰一雪初作未成花圓如稷粒撒而下杜子美詩帶雨不成花諺云夾雨夾雪也

○等伴

田家雜占雪而不消
名曰一一主再有雪

○待伴

西清詩話
王君玉曰

雪朱消者俗曰一一詩
云一一不禁鴛瓦冷

○羞明

月令廣義凡雪
日間不積謂之

一一霽而不
消謂之等伴

○霽

淵鑿類函一
早霜也

○早霜

見
○湛露

詩湛湛一
斯匪陽不晞註一一茂盛

貌唐韋安石詩一一脩竹引董風

○零露

詩蓼彼蕭
一滑兮

○朝露

史記商君傳
危如一一

○薔薇

露

唐書柳宗元傳得韓愈詩
以一一灌手然後發讀

○花露

香錄大食
國一一五

代時蕃使以
十五瓶獻

○艸露

杜詩富貴何
如一一頭一一

補冰筋

開元
遺事

冬至日大雪有晴也
因寒附結簷溜
皆為冰條云云妾所玩者一一也

○水條

見上

○盆冰

文獻通考一
有文如画

○天笑

皇明文徵楊慎田
家喜晴謠風花閃

日笑雲注俗以雲氣班駁謂之風花古詩明
月揚帆應復駛蒸雲散亂作風花俗諺以雨乍

落乍止日光穿
漏謂之一一

名物六帖 卷一 占天文箋 七

風雷雲霞

○捲螺風

ツギカゼ

○羊角風

正音五雜組 颺也 舶

女也扶搖也孟婆也皆風之别名也

○颺風

品字箋海中大风也

同風不止一方也南越志一一者具四面之風也發常于五六月間未發之先氣機嚴肅鷄犬為之不寧發時則海沸天搖波濤陡如山立今航海者不日一一而皆曰颺風者何楊外庵曰佛經有云颺者貝也未發時日下有暈如貝錦紋謂之貝母貝母現貝風必來就四面俱起謂之颺暈如貝錦

○石尤風

楊外庵集郎士元詩無將故人酒不及

又謂之颺也

○石尤風

七

打頭逆風也行舟遇之則不行五雜
 組海風謂之颶風以其具四方之風卽石尤風
 四面斷行旅者也相傳石氏女嫁爲尢郎婦尢
 出不歸妻憶之至死曰吾當作大風爲天下婦
 人阻商旅也故名一云亦作石郵見李義
 山詩今閩人方言謂之颶風音如貝焉颶者籛
 也颶颶字相近畫容有訛音不應
 差或者誤作颶而強爲之解耳
 〇海颶五雜
 地之風不減於一而吹揚黃沙天地晦冥咫
 尺不相見歲恒一二云然每月風之起多以七
 八之日無者得雨一
 〇旋風爾雅廻風爲飄郭云一也
 則解閩地亦然也
 〇廻列仙傳馬丹入一中而奔北方人尊而
 祠之爾雅疏孫炎曰一從上下曰類

類見
 〇焚輪爾雅謂之類郭云暴風從上下
 〇扶搖同上
 焱郭云暴風從下上

〇旋嵐肇論偃岳而常一
 風從下上靜疏大風之名
 〇黃雀五雜

風五雜組李賀詩門前流水江陵道鯉魚風起
 芙蓉老鯉魚風乃九月風也又六月中有東
 南風謂之

〇鯉魚風見
 〇少女風公明曰今夕

當大雨至樹中已有一微
 〇花信風東臯雜
 錄江南

自初春至初夏有二十四風信梅花風最先一
 花風最後一茗溪漁隱日除師川一聯云一百五
 日寒食雨二十四番一
 演繁露三月花開

時風名一初而泛觀則似謂此風來報花
 名物六帖 第一帖 天文箋

之消息耳按呂氏春秋日春之得風風不信則其花不成乃知者風應花期其來有信也按擾此則謂春月花時之風後世行爲二十四番一焉耳

○上風カサカサ孫

火攻篇火發カサシモ○下風カサシモ見○風道カサシチ魏書崔浩日

常之カサカサ○面風オヒカゼ共武經ハヤテ疾風ハヤテ月令仲秋

有カサカサ○盲風ハヤテ見オヒテ順風オヒテ王褒聖德頌翼乎カサカサ○

風カセ武備志船底尖能破カサカサ○闕風カサカサ見オホカゼ狂風オホカゼ正音

好風ヨキカゼ經國雄畧自芝界島カサカサ○吹倒フキカス文獻通

主至德中大風カサカサ○吹壞フキクツス同上大風カサカサ○發屋ヤミラハク同上

大風キヤ○折木キヤオル見キヤヌク拔木キヤヌク同上

風カサカサ又大カサカサ飄瓦カサカサ同上大カサカサ雷公カサカサ五雜組論衡

狀如連鼓形一人推之可見漢時カサカサ○豐隆カサカサ淮南

相傳如此○詩閑人倚柱笑カサカサ○熱閃イナヅマ田家雜占論電カサカサ下夏秋之間

子天文訓カサカサ○雷也カサカサ在南主久晴在北主便雨カサカサ諺云南閃千年カサカサ○閃

電 品字箋 電光一明 ○烟痕爪迹 カニナリヲチタルト 文献通考壁上有

○火雲 ヒテリクモ 杜詩 一 滋垢膩邵寶 日 一 旱雲如火也 ○霞 ヤケ 赤雲氣

也从雨段聲雲日氣相薄○增韻 一 日旁形 雲通作緘○霞日旁之赤氣與春時之靄別○

朝霞 アサヤケ 田家雜占 諺云 一 一 暮霞 ユラヤケ 見 虹霓 ニニ 類

慕要 一 雨久而暮見于東 則晴晴久而早見于西則雨 ○濟 詩 鄘風 朝 一 于西崇朝其

雨傳云 一 外也箋云朝有 外氣於西方終其朝則雨 ○鸞 田家雜占 虹俗 呼日 一 諺云東

一 晴西 一 雨 五雜組 余在浙中見人呼虹作厚 音嘗笑之後見用修丹鉛錄作 一 一 者海物之

名也其字從魚豈可指為虹霓乎吾郡方言呼 為空按韻書虹 一 音貢又作瓠則閩音亦有

來 ○空翠 ヤマシメリ 杜詩 一 一 搽肌膚邵寶 日陰亮山行 請友人日 一 一 爽人肌膚大意謂空

山青鬱 ○霧淞 墨莊漫錄 東北冬月寒甚夜氣 塞空如霧著於林木凝結如珠

佳氣也 玉且起視之真薄雪也見曉乃消釋因風飄落 齊魯人謂之 一 一 諺云 一 一 重 一 一 窮漢置飯

甕蓋歲穰之兆也曾子固詩 一 一 閑花處處同 東坡詩 祇有千秋鬢鬆花 一 一 鬢鬆皆同音 一

一 音 ○髮鬆 同 王維詩 瀑布杉松常作 兩夕陽彩 一 忽成

○嵐 字典 山氣蒸潤也謝 運詩 夕曛 一 氣陰 補 ○風飈 鄉 談 ○零雷 志 一 一

不牛ノ巾 第一巾 六

音正 〇迅雷 談 〇光電 郷 〇掣霹 正 〇紅霞 郷

紅雲 音正 〇天弓 百虎通 也謂之帝弓 〇帝弓 見 〇風

颯 音正 〇雷霆 郷 〇雷响 正

音正 〇雷霆 郷 〇雷响 正

音正 〇雷霆 郷 〇雷响 正

音正 〇雷霆 郷 〇雷响 正

音正 〇雷霆 郷 〇雷响 正

〇陰陽祥變

〇豐年 詩萬邦 〇中年 周禮均人凡均力政以

三日焉 則公旬用 〇無年 見 〇大有年

春秋胡傳宣公弑逆亂倫者書 〇樂

異也 王維詩四海方無事 三秋 〇樂

歲 孟子 終身 〇甘露 呂氏春秋 時雨

美露也降則物無不盛者也 漢書元康元年

〇天酒 淵鑑類函神異經日飲天酒張華注

名物六占

第一占 天文箋

七

名物六帖 卷一 丹

天 ○膏露 同 ○丹露 同上 洞冥記 一 爲漿 一 者日初出有露汁如珠

也 ○慶雲 前漢禮樂志 甘露降 一 集 ○赤雲 左傳有 一 一 如衆鳥夾日

以飛 ○醴泉 白虎通 一 一 者美泉也 ○朱草 上 同 三 日 狀如醴酒可以養老

一 一 者赤草也可 ○喜木 同上 一 一 者大木也 ○篋莆 上 同 以 涿 絳 別 尊 卑 也

孝道平則 一 一 生庖厨 一 一 者樹名也其葉 大於門扇不搖自扇於飲食清涼助供養也 ○

賓連 同上 繼嗣平則 一 一 生於房戶 一 一 木名 也其狀連累相義故生於房戶象繼嗣也

○蓂莢 同上 日曆得其分度則 一 一 生於階間 一 一 者樹名也月一日一夾生十五日

畢至十六日一莢去故 ○靈芝 前漢武帝記 甘露宮生 一 一 九 夾階而生以明日月也

莖 ○木異 文獻 通考 ○華孽 同上 ○花妖 開天遺事 沈香亭前牡丹

一枝二頭朝深碧暮深黃夜紛 ○木妖 南部新書 唐內 白香艷各異帝曰此 一 木之 一

臣戎師競治亭館 ○服妖 晉書 五行志 ○草妖 漢 五行志 第宅時號 一 一 一

殺不以時 ○草異 ○穀異 ○金異 共文獻 通考 ○鼠 故有 一 一 一

妖 同上 五行志 以 一 一 爲青肯 ○言妖 家世舊聞 皆 一 一 也

白虎通 德至草木則朱草生 後漢書 元初二年 東平陸上言 一 一 一

○木連理 載文類聚 孝經 援神契 日

東平陸上言 一 一 一

載文類聚 孝經 援神契 日

載文類聚 孝經 援神契 日

載文類聚 孝經 援神契 日

載文類聚 孝經 援神契 日

德至草木則一一一。○晉中興徵祥說曰。連理者仁木也。或異枝還合。或兩樹共合。○石

言左傳一一一。于晉魏榆師曠曰。不能一。或馮焉不然。民聽濫也。○吉符貫耳集本

朝四帝亦一一一。○佳兆青瑣高議野鹿遊。○兩頭蛇

列子見一一一。○共命鳥杜詩蓮花交響一一一。○者必死。○邵寶云釋書有

一一一。○天雨毛晉書五行志京房易傳曰。○

地生毛唐書淮南一一一。或白或蒼。○火事文獻

通考晉寧康元年三月京都風火大起。此與大寧一一一。同。○延火西陽雜俎

懷遠坊後為一一一。○延燎北夢瑣言日而一一一。法苑

○鄰火所逼南史賈恩傳一一一。○地鏡南史宋元嘉

青州城南遠望見地中。○水影文獻通考神龍

如水有影謂之。一一一。城東七里地色如水。樹木車馬歷歷見影。長安

街中徃徃見一一一。又六曆末深州東鹿縣中有

一一一。長七八尺遙望見人馬徃來如在水中。及

至前則不見水。又符堅時長安有。一一一。遠觀若

水視地則見人。又周處風土記曰。廣野中陽燄

望之如波濤奔馬。謂之。一一一。此天地立氣網緼

盪瀾回薄變。○聖燈草木子一一一。名山大者

幻何徃不有。徃徃皆有之。世人多飯之。

盪氏之神

○水荒

願体集一
較火荒尤甚

○火荒

見上

○旱荒

同上

○水灾

說苑以暴雨將至恐有
故與民修溝瀆以避之

補

○地動

鄉談

○地裂

同上

○地拆

正音

