

毛詩日箋

一



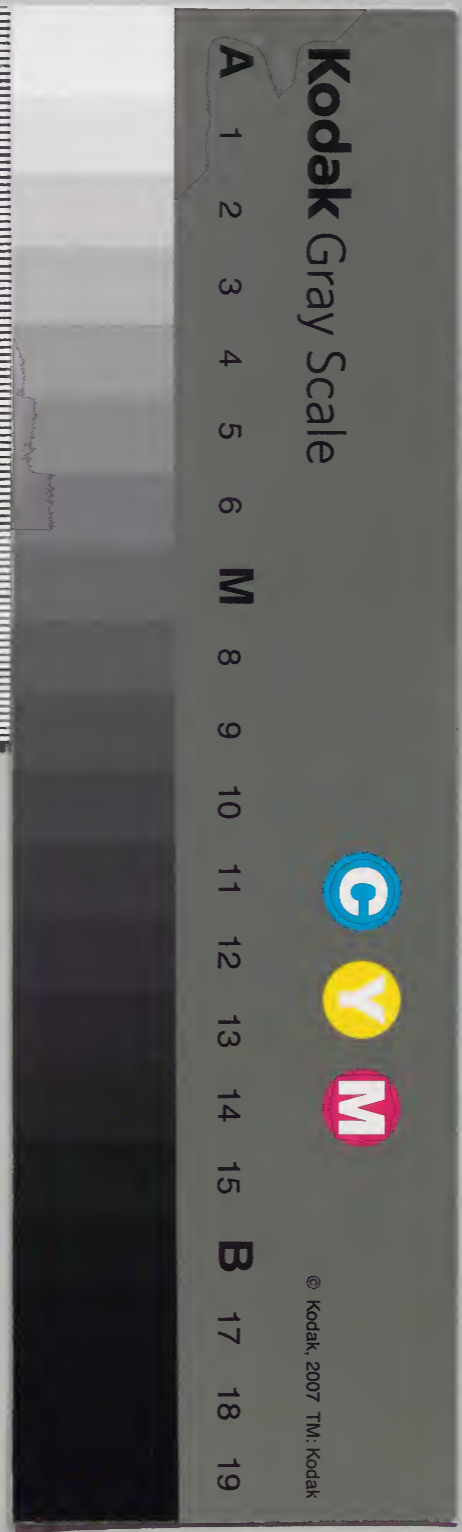
漢書門			
四	二	六	八
冊	架	函	號

內閣文庫			
三	八	二	漢
三	二	一	書
函	冊	架	類

詩

內閣文庫		
番號	漢	8215
冊數	4	(1)
函號	273	229

273-229



毛詩曰箋

尊賢堂藏板

紫陽毛詩集傳往往不依小序而於鄭國風一切目爲淫奔之詩先儒議之詳矣蓋朱子篤信孔子所言鄭聲淫云爾夫孔子於鄭固謂其聲淫非曰詩淫也所謂鄭聲好濫淫志是也春秋襄二十七年鄭伯享趙孟于垂隴七子賦詩子太叔賦野有蔓草趙孟曰吾子之惠也又昭十六年鄭六卿餞韓宣子於郊子驥賦蔓草子太叔賦褰裳子游賦風雨子旗賦有女同車子柳賦籜兮而宣子喜之其皆非淫詩明也否則牀第之言踰闕不且與伯有同戮乎然吾嘗觀朱子語錄其論東山鳴鴉詩云惜註已行不及更改則知集傳爲紫陽晚年未定



之書學者正不得膠一說以自畫也審矣吾友梁谿秦
太史留仙先生著毛詩日箋六卷屬余論定而弁以序
余卒讀其書大善之其間雖不盡取小序然能精擇毛
鄭舊說以會粹於歐蘇王呂程李輔嚴諸儒之言而折
衷于朱子間發己意必協於義理之正而於近儒說詩
若郝敬何楷顧炎武諸家皆取節焉獨於明嘉靖時所
出之子貢詩傳申培詩說排擯不錄一語其於古書之
真偽昭昭然分白黑而別淄澠其識甚卓今梓是箋以
啟來學蓋有與集傳相發明者不可謂非紫陽氏之功
臣也康熙庚辰且月商丘宋犛序

王阮亭先生手柬

前承寄示大著日箋折衷盡善既正紫陽之誤亦通毛
鄭之郵兼去楚望之矯向欲有所論述日箋出可無事
枝贅矣未卜已付剞劂否欲作跋數行畧見同志以量
移秋官又兼督捕五官並用日不暇給筆墨之緣遽成
隔世奈何奈何因及門頭俠君南還之便附候新祉近
刻二種請教以當一夕之談年侍期王士禛頓首

毛詩日箋卷一

勾吳 秦 松齡 學

周南

關雎篇

毛氏曰后妃有關雎之德是幽閒貞靜之善女宜爲君子之好匹蓋未嘗不以淑女指后妃也鄭氏乃以淑女爲三夫人以下歐陽氏非之謂上言雎鳩方取物以比興而下言淑女自是三夫人以下則終篇更無一語以及太姒且關雎本謂文王太姒而終篇無一語及之此豈近於人情歐陽氏之論當矣鄭氏云

左右助也后妃將共苜菜之俎必有助而求之者歐陽氏嚴氏皆遵之惟以淑女指太妣為不同謂寤寐之求鐘鼓琴瑟之樂乃太妣求得左右之賢為不妒忌之德此為合於序意而朱子呂氏不用舊說以后妃之未得已得為言於不淫不傷之旨合學者兩存其說可也

卷耳篇

序曰后妃之志也嚴氏曰言后妃之志者謂固備酒漿而念及臣下之勤勞耳呂氏曰夫婦一體也位雖不同而志不可不同求師取友婦人固無與乎此而

好善之志則不可不同也崇德報功后妃固無與乎此而體羣臣之志則不可不同也知子之來之雜佩以贈之知子之好之雜佩以報之婦人之志如是其夫斯能好善矣我姑酌彼金罍維以不永懷我姑酌彼兕觥維以不永傷后妃之志如是王者斯能體羣臣矣室有轅釜之聲則門無嘉客况后妃心志之所形見者乎

兔置篇

兔置序言后妃之化朱子以為文王德化之盛夫齊家本於修身后妃之化莫非文王之德化也語似相

戾而義實相該

言秣其馬

歐陽氏曰言秣其馬猶古人言雖為執鞭猶忻慕焉者是也嚴氏謂其近於狎暱然狎暱之想不可有而悅慕之心不能無也朱子以為悅之至敬之深最得其情矣

父母孔邇

諸家或以孔邇為指文王或以為指其夫之父母二說皆善終不若指文王者之切事情也嚴氏謂以父母喻文王非以服事殷者之所敢安似矣然以服事

殷文王之事而三分天下有其二非即父母孔邇之人情乎亦文王所不能禁也

召南

草蟲篇

此篇毛鄭以為出嫁在途之女按序止言大夫妻能以禮自防無在途之說也其為行役大夫之妻較然無可疑者而以禮自防之意亦於言外可見 嘒嘒草蟲趨趨阜螽朱子謂感時物之變而思其君子是也下二章皆同此意而歐陽氏曰當紂之末世淫風大行此大夫妻能以禮自防不為淫風所化見彼草

蟲嚶嚶然而嗚呼阜螽趯趯然而從之有如男女非其匹偶而相呼誘以淫奔者故指以爲戒而守禮自防以待君子之歸如此解雖於義無傷而於辭太鑿矣

采蘋篇

序言大夫妻能循法度也王氏曰所薦之物所采之處所用之器所奠之地皆有常而不變所謂能循法度呂氏曰所爲者非一端所歷者非一所矣煩而不厭久而不懈循其序而有常積其誠而益厚然後祭禋成焉嚴氏謂王氏未盡詩之意蓋法度者儀物也

能循者敬也非敬則儀物之常何足爲美乎輔氏謂東萊亦說得好但詩意尤在有齊季女一句上愚謂祭祀固以齋敬爲主然齋敬之心於何見之亦只是物物有常事事不苟耳王氏呂氏之言未可謂之不盡詩意也鄭氏因季女之文謂是大夫妻之未嫁者古者先嫁三月教於公宮教成祭之此與昏義合然序言大夫妻決非未嫁之女矣呂氏曰大夫妻未必果少特言苟持敬則雖少女猶足以當大事云耳

行露篇

此詩乃貞女見陵於強暴幾無以自明得召伯之明

而辨之曰穿屋曰穿墉事之難辨者也曰室家不足
曰亦不女從事之終獲辨也貞女幸其得白而自明
其心如此非必即訴於召伯之辭也

殷其雷在南山之陽

殷其雷朱子呂氏嚴氏皆以為興而鄭氏云雷以喻
號令於南山之陽又喻其在外也蘇氏則曰雷聲隱
然南山之陽耳然而不可得見召南之君子遠行從
政其室家思一見之而不得如是雷也二說皆兼比
於義竝通

求我庶士迨其謂之

嚴氏曰男當先求於女今反欲遣媒妁以語男家也
斯義未當夫女子雖有過時之懼若遣媒妁以語男
家是無廉恥之防豈文王之教乎歐陽氏曰謂相語
也遣媒妁相語以求之也則猶是望庶士之遣媒相
通得其旨矣

三五在東

三五在東維參與昴朱子謂因所見以起興是也或
以三五喻夫人或以參與昴喻媵失之泥矣

抱衾與裯

程子曰賤妾得御於君是其僭恣可行而分限得踰

之時也乃能謹於抱衾與綈而知命之不猶而教化行矣

江有汜篇

按此詩所以美媵其曰不我以不我與不我過者蓋謂不得進御於君非必待年於國也其曰其後也悔其後也處其嘯也歌者乃深望其能悔正媵之不怨處非必嫡之果悔也蘇氏曰不敢怨而竢其悔耳夫不敢怨者悔之道也斯言精矣或云如是則文王后妃之化能被於媵而不能被於嫡曰聖人之教亦有不能盡及者如行露之詩有守禮之女不能必其無

强暴之男也

吉士誘之

嚴氏曰無禮者豈是吉士但美其稱以責之言汝本善良何乃爲此猶今責人者言謹厚者亦復爲之何彼穠矣篇

顧炎武曰山堂考索載林氏曰二南之詩雖大槩美詩亦有刺詩不徒西周之詩而東周亦與焉據何彼穠矣之詩可知矣其曰平王之孫齊侯之子考春秋莊公元年書王姬歸於齊此乃桓王女平王孫下嫁於齊襄公非平王孫齊侯子而何說者必欲以爲西

周之詩于時未有平王乃以平爲平正之王齊爲齊
一之侯與書言寧王同義此妄也據詩人欲言其人
之子孫則必直言之如稱衛莊姜則曰齊侯之子衛
侯之妻東宮之妹邠侯之姨美韓侯取妻則曰汾王
之孫蹶父之子又何疑乎且其詩刺詩也以王姬徒
有容色之盛而無肅雝之德何以使人化之故曰何
彼穠矣唐棣之華曷不肅雝王姬之車詩人若曰言
其容色固如唐棣矣然王姬之車却肅雝乎是譏
之也按此說桓王女平王孫則是其曰刺詩於義未
允蓋詩自邶鄘以訖於檜曹皆太史之所陳者也其

中有美有刺若二南之詩則用之爲燕樂用之爲鄉
樂用之爲射樂用之爲房中樂而鼓鐘之卒章所謂
以雅以南春秋傳所謂象箏南籥文王世子所謂胥
鼓南者安得有刺此必東周之後其詩可以存二
南之遺音而聖人附之於篇者也且自平王之東周
德日以衰矣麥禾之取孺葛之戰幾無以令于兄弟
之國且莊王之世魯衛晉鄭日以多故於是王姬下
嫁以樹援於強大之齊尋盟府之墜言繼昏媾之夙
好且其下嫁之時猶能修周之舊典而容色之盛禮
節之備有可取焉聖人安得不錄之以示興周道於

東方之意乎蓋東周以後之詩得附二南者惟此一篇而已後之儒者乃疑之而為是紛紛之說是烏知聖人之意哉 又曰何彼穠矣以莊 而附於召南其與文侯之命以平王之事而附於書一也 于嗟乎騶虞

騶虞毛氏以為義獸歐陽氏曰賈誼新書騶者文王之囿名虞者囿之司獸陳氏曰禮記射義云天子以騶虞為節樂官備也則騶虞為虞官明矣獵以虞為主呼其官而嗟歎之蓋深歎文王不忍殺物之仁言有盡而意無窮也嚴氏又以為二官名引月令左傳

為証亦有依據按爾雅無騶虞名毛氏之說不足從也

邶

柏舟篇

此篇列女傳以為衛宣夫人之詩本於魯詩說朱子亦以其首尾辭氣卑順柔弱斷是婦人不得志于其夫而作今玩其辭氣亦不甚似婦人即似矣然而古之忠臣不得於其君義不忍於決去心志掩抑不欲斥言君父則或託於婦人之怨思以自言其情序云仁而不遇其義更深長也 我心匪鑿不可以茹歐

陽氏曰鑒納影於內凡物不擇妍醜皆納其影我心不能兼容善惡

日月篇

諸家皆謂此詩作於州吁弑嫡之後朱子則曰見棄如此而猶有望之之意此詩之所以為厚是謂作於莊公時也玩詩中四言胡能有定是尚望其定也其在國亂未成之時乎朱子之解精矣胡能有定俾也可忘朱子曰俾也可忘言何獨使我為可忘者耶不若嚴氏曰今國家之亂是可憂也若往日之事則使我可忘不復追咎之矣

惠然肯來莫往莫來

惠然肯來恐猶是期望之辭云庶幾其惠然肯來乎然終於莫往莫來也

願言則嚏

鄭氏曰今俗人嚏云人道我此古之遺語也嚴氏曰當州吁莫來之時不復省記其母故欲其嚏而知已念之也

爰居爰處爰喪其馬于以求之于林之下

歐陽氏曰士卒將行與其家室訣別云我之是行未有歸期亦未知於何所居處於何所喪其馬乎若求

我與馬當于林下求之蓋為必敗之計也此說得之
嚴氏謂爰居爰處指居者爰喪其馬指行者不必然
也

死生契闊與子成說執子之手與子偕老

此章諸家皆以為行役者追述始為室家之時約誓
之言不必然也蓋即其臨行相約之辭耳凡人雖料
從軍之必死豈不猶望生還而與室家偕老乎故言
死生將契闊矣然與子約萬一得歸終當與子偕老
也下章則又為必不得歸之辭
匏有苦葉篇

序曰刺宣公而朱子但以為刺淫亂之詩今雖未敢
必其為刺宣公然觀全篇辭晉隱約若有不敢斥言
之意序之說未可廢也

習習谷風以陰以雨

黃氏曰嚴華谷云谷風來自大谷之風怒風也又習
習然連續不斷所謂終風也又陰又雨所謂曠曠其
陰也皆喻其夫暴無恩且云舊說以谷風為生長之
風習習為和小雅谷風二章維風及頽非和也三章
言草木萎死非生長也愚按毛氏以谷風為東風本
不可曉特言之熟而不覺耳今嚴氏以谷字尋意又

以小雅之谷風爲証似覺明白然習習終是和意恐
不過感興未必以風之暴比夫之怒也
昔育恐育鞠及爾顛覆

嚴氏曰昔者生育男女惟恐生育而貧窮慮食指之
衆也故與爾盡力顛覆以營家業愚按詩意不過云
昔者相與爲生理惟恐其窮以及於顛覆如朱子之
說耳未必言生育男女也

簡兮篇

朱子謂是賢者不得志仕於伶官而作若自譽而實
自嘲也何楷曰以詩觀之若有力如虎赫如渥赭皆

旁觀贊歎之辭絕非自作之語何氏之言是也

出宿于于飲餞于言載脂載牽還車言邁遄臻于衛不
瑕有害

衛女思歸心切作此懸擬之辭正如杜工部詩即從
巴峽穿巫峽便下襄陽向洛陽也

駕言出遊以寫我憂

鄭氏曰旣不得歸且欲乘車出遊以寫我憂朱子曰
夫人之遊亦不可輕出只是思遊於衛地耳愚按詩
意乃衛女思歸而不得爲此無聊賴之言不必實有
其事詩人之言何可泥也

出自北門憂心殷殷

此衛之賢者仕不得志偶出北門而作是詩耳孔氏以爲背明向陰而行猶已居亂世嚮暗君而仕不必然也

王事適我政事一埤益我

顧炎武曰凡交於大國朝聘會盟征伐之事謂之王事其國之事謂之政事

其虛其邪既亟只且

嚴氏曰其虛其邪則猶有眷戀故國之意既亟只且則暴虐已甚不可以少留矣

鄘

髧彼兩髦實維我儀

鄭氏曰兩髦之人謂共伯也實是我之匹故我不嫁也嚴氏曰守志不嫁不事膏沐髧然垂其兩髦如幼時之狀者實是我婆居之容儀按髦者子事父母之飾雖男角女羈見於內則女子幼時亦有此制未聞以是爲婆居之容也何楷曰共姜以夫已死不忍斥故以其生前事親之飾言之此說得之

君子偕老篇

嚴氏曰此詩惟述夫人服飾之盛容貌之尊不及淫

亂之事但中間有子之不淑一言而譏刺之意盡見
碩人惟述莊姜之美不言莊姜不見答但中間有大
夫夙退二語猗嗟惟述魯莊之美不言不能防閑其
母但中間有展我甥兮一語三詩體同皆中間冷下
一二語而首尾不露其意也 呂氏曰一章之末云
子之不淑云如之何責之也二章之末云胡然而天
也胡然而帝也問之也三章之末云展如之人兮邦
之媛也惜之也辭益婉而意益深矣

秉心塞淵

董斯張曰衛燬亦是中才不得援剛而塞齊聖廣淵

例看塞如不變塞之塞有鬱而不舒斂而不放之意
淵如深淵之淵有兢然若臨惕然若隕之意
子子干旄在浚之郊素絲紕之良馬四之彼姝者子何
以昇之

諸家皆謂衛之卿大夫乘此車馬建此旌旄以見賢
者程子則曰素絲束帛也謂以素絲乘馬行禮於賢
者蘇氏則曰古者招大夫以旌干旄所以招之也素
絲良馬所以贈之也既有以贈之故人思有以昇之
也愚按二家之說似為得情言衛之大夫禮意如此
之勤則所見之賢者將如何告以善道乎

載馳篇

朱子以爲許穆夫人歸唁其兄已在途而許之大夫
追止之非也蓋泥詩辭太過耳夫人思歸而不得故
設爲馳驅至漕之想而豈其實事耶 夫人豈不知
已之不當歸哉豈遂以歸之有救於衛哉然而夫人
之歸義當止也衛之覆滅許當救也許人但阻夫人
之歸而絕無相救之策遣大夫而唁之聊且塞責耳
夫人不勝其憤激欲以女子而爲赴難乞師之舉曰
載馳載驅曰控於大邦皆許人所當爲而夫人所不
可爲者若曰許人旣不爲我不得不自爲之也託言

歸唁實以責許也 旣不我嘉不能旋反視爾不臧
我思不遠朱子曰不以我爲善則我亦不能旋反於
衛矣雖視爾不以我爲善然我之所思終不能自己
也呂氏曰許人旣不以我歸衛則我亦不能旋反於
衛矣爲許人者蓋亦視爾父子兄弟之間有災患不
臧如之何則我之思不遠矣下章不閱謂曉然易見
初不閱也按未子之說明淨東萊之說深婉宜竝存
之諸家皆不及也

衛

倚重較兮

黃氏曰車中俯而憑處爲式式上平立而憑處爲較
故曰重較呂和叔云

碩人篇

郝敬曰此詩本爲閔莊姜而無一語道其憂閔之情
與莊公不答之事但極稱夫人族類之盛容貌之美
來嫁之儀及齊國之富就恒情易曉者開喻而莊姜
之賢不復爲昏主道矣

施眾濺濺鱸鮪發發

嚴氏曰喻莊公求昏於齊而得貴女猶衡門以河魴
喻齊姜也按詩只是形容齊地物產之饒耳未必有

比喻之意

及爾偕老老使我怨

舊說以老使我怨爲老而見棄嚴氏曰詩言總角之
宴則始笄便爲此氓之婦又言三歲食貧三歲爲婦
是止及三年便見棄不應便老也此說有理然其解
曰始也將與汝偕老今我未老而見棄若我從爾至
老其彼暴戾必有甚者愈使我怨也又覺太費周折
愚謂詩意蓋云始也本期與爾偕老今未久而見棄
將終身不得其所雖至老猶使我怨也

垂帶悸兮

毛氏曰垂其紳帶悸悸然有節度朱子曰悸帶下垂之貌錢氏曰悸心動也愚詳文義畢竟作心動為切或謂上言容兮遂兮方狀其舒緩放肆安得下言心動不知舒緩放肆之人其心茫無所主雖被服雍容時露不能自持之狀今之紈袴子弟大都如此

伯兮篇

序曰刺時也范氏曰聖人能通天下之志是以能成天下之務兵者毒民於死地者也故聖人重之如不得已而行則告以歸期念其勤勞哀傷惻怛不啻如在已是以詩美之則言其君上之閔恤刺之則錄其

家室之怨思以為人情不出乎此也

木瓜篇

序謂衛國有狄人之敗齊桓公救而封之衛人欲厚報之而作是詩朱子疑為男女相贈答之辭意亦相似但從舊說則辭言溫厚以為男女贈答則索然無味矣嚴氏曰感其救患之恩為瓊瓜不等之喻非以尋常施報論也

王

知我者謂我心憂不知我者謂我何求

鍾惺曰知我者謂我心憂不知我者謂我何求蓋以

黍離為固然而不知此為何地矣

君子陽陽篇

余德鄰曰簡兮之詩衛之賢以萬舞為恥君子陽陽周之賢以執簧執翽為樂均一棄賢也然賢者有恥心則國猶可為也賢者而樂於執簧執翽則國非其國矣周之事尚忍言哉

揚之水篇

詩人託言揚之水以喻周室衰弱政令不行於諸侯今之戍申者僅我東周之人他國之人無有也此時周室漸卑即以大義召發諸侯未必盡能聽命况平

王忘弑父之大讐懷立已之私恩為戍申之舉誰從之乎其言不與我戍申者雖怨他人之不共戍實隱言其不當戍也 鄒忠胤曰甫許與申接壤當是楚因伐申而并侵甫及許容有之即不然而二國惕於震鄰或邀王靈并為之戍亦非必待其見侵也 竹書紀幽王既沒立宜曰於申者許男與焉則平王之德甫許當亦德申之亞

中谷有藿嘆其乾矣

嚴氏曰舊說以藿荳嘆乾喻夫婦相棄非也此詩但以歲旱草枯與亂世饑年之憔悴蕭索無潤色氣象

耳由是而致夫婦相棄故曰遇人之艱難蓋棄妻不
怨其夫而以爲時之艱難使然

遇人之不淑矣

鄭氏曰淑善也君子於已不善也按上章方憫其窮
厄今遽責其不善殊失詩人溫柔敦厚之意呂氏曰
古人謂死喪饑饉皆曰不淑朱子取之是也

尚寐無吽

序言君子不樂其生謂當時之君子傷心時事無可
奈何絕無生趣也詩言尚寐無吽者謂惟有昏睡不
動付世事於不知耳似不必以爲不動以死也

葛藟篇

葛藟而生河上得河之潤以爲長猶王族之託王以
爲盛也今平王疎遠骨肉無親親之道兄弟共父母
者也兄弟而可遠必使我謂他人父母而後可即使
謂他人父母亦孰有顧我者哉如所云自家骨肉尚
如此何況區區陌路人也

彼采葛兮 彼采蕭兮 彼采艾兮

序曰懼讒也郝敬曰葛之爲物可以織讒言蔓引何
以異葛蕭之爲物可以薰讒言薰灼何以異蕭艾之
爲物可以灸讒言灼膚何以異艾似於取喻之意爲

得蕭祭祀以脂蕤之爲香

大車篇

序謂陳古以刺今呂氏曰此詩所謂陳古其猶在文武成康之後與蓋惟能止其奔不能革其心與行露之詩異矣亦僅勝於東遷之時而已顧炎武曰豈不爾思畏子不奔民免而無恥也雖速我訟亦不女從有恥且格也

丘中有麻彼留子嗟

毛鄭以留爲氏然無所考証歐陽氏極辨其非當從歐陽氏以爲滯留之留也詩人不斥言其君之不

用賢因託言賢士之不進用或因植麻之故遲回丘隴間而不遽來乎亦微辭也

鄭

將仲子篇

將仲子三章摹畫莊公心事曲盡云仲之言豈不可懷段豈不當速除但父母諸兄國人必有以殺弟見責者俟其作難而後除之則可以謝衆口矣莊公蓄謀深狡以爲人莫知其隱孰知詩人代爲寫照如此所謂如見肺肝者哉

叔于田二篇

先儒皆謂叔段不義得衆國人愛之而作今觀其所
以美叔者無非飲酒服馬之能馳騁射御之精宛然
一放縱無禮之公子也然則愛之者非狎昵之羣小
卽徒搏之勇夫耳豈舉國之人愛之乎小人之所愛
君子之所惡也 嚴氏曰首序以爲刺莊公蓋與春
秋書鄭伯克段譏失教之意同 檀弼暴虎獻于公
所黃氏曰晦庵以公爲莊公華谷遂以爲叔段在鄭
從莊公田暴虎以獻氣陵其兄愚恐叔段強恣於外
未必入鄭肯從莊公田叔段君臨大邑未必可身自
檀弼若段果從莊公之狩而獻于公所正退守人臣

之分安得言相陵耶愚按毛傳云叔之從公田也則
其說不始於朱子方叔段之未襲鄭也君臣之分未
絕安知叔段之必不入鄭而從田耶檀弼暴虎正叔
段好勇輕脫之常態得虎以獻莊公乃自矜武力以
驕其兄嚴氏之說極爲得情黃氏駁之非也

遵大路篇

此詩序以爲莊公失道君子去國國人思望之辭朱
子改爲淫婦人之辭殊不似執袂執手乃國人惜君
子之去深致其繾綣之意何必婦人也

有女同車篇

舊說以有女即孟姜嚴氏謂有女言鄭忽所取他國之女彼美孟姜指忽所不取者亦有理宜竝存之

釋兮篇

序曰刺忽也君弱臣強不倡而和也何楷曰如後序言則此詩語乃絕無人臣禮豈可以為訓嚴氏謂是小臣憂國之言尋味詩意似為得之

彼狡童兮

狡童或謂指祭仲或謂指忽用事之人其說俱近理惟以為指忽者不可從朱子曰昭公之為人柔懦踈闊不可為狡即位之時年已壯大不可謂童嚴氏曰

忽以世子為鄭君其當時國人作詩義不得目為狡童皆正論也

褰裳篇

序曰褰裳思見正也狂童恣行國人思大國之正已也孔氏曰忽是莊公世子於禮宜立非詩人所當疾故知狂童恣行為突也正謂正爭者之是非去突而定忽嚴氏曰此詩及有女同車皆欲求援於大國以扶植之也王道既微小國無可控愬往往思方伯之拯已霸圖能無興乎是可以觀世變矣 一說狂童指祭仲即扶蘇篇所謂狂且也鄧元錫云仲置君如

奕棋然蓋其易也故詩數以狂童目焉

風雨篇

余德鄰曰亂世小人多而君子少幸一遇焉故曰心夷曰疾瘳曰云胡不喜猶莊子所謂逃空谷者聞人足音蹙然而喜也

縞衣綦巾

嚴氏曰縞衣綦巾稱其妻猶云荆釵布裙也極得詩意蘇氏謂縞衣白衣男子之服綦巾蒼巾女子之服恐不必如此分別有女如荼

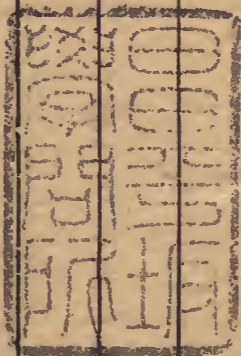
孔氏謂茅之秀者其穗色白言女皆喪服色如荼然愚意如荼只言如茅華之輕白可愛耳未必女皆喪服也

野有蔓草篇

此詩諸家以為男女婚娶失時邂逅相遇於野草之間玩詩中無狎昵之語未必然也且左傳襄二十七年鄭伯享趙孟於垂隴子太叔賦野有蔓草趙孟曰吾子之惠也昭十六年鄭六卿餞晉韓宣子於郊子蠡賦野有蔓草宣子曰孺子善哉吾有望矣古人賦詩固多斷章取義然未必名卿贈答專賦淫佚之辭

也蘇氏曰鄭人困於亂政思得君子以被其膏澤也
或曰有美一人婦人之謂然則彼姝者子何以畀之
亦婦人也哉其說似可從何楷以詩首句蔓草二字
偶符祭仲蔓草猶不可除之語遂謂國人託為莊公
愛仲之辭亦太鑿矣

毛詩日箋卷一



毛詩日箋

