

東國輿地勝覽 廿四

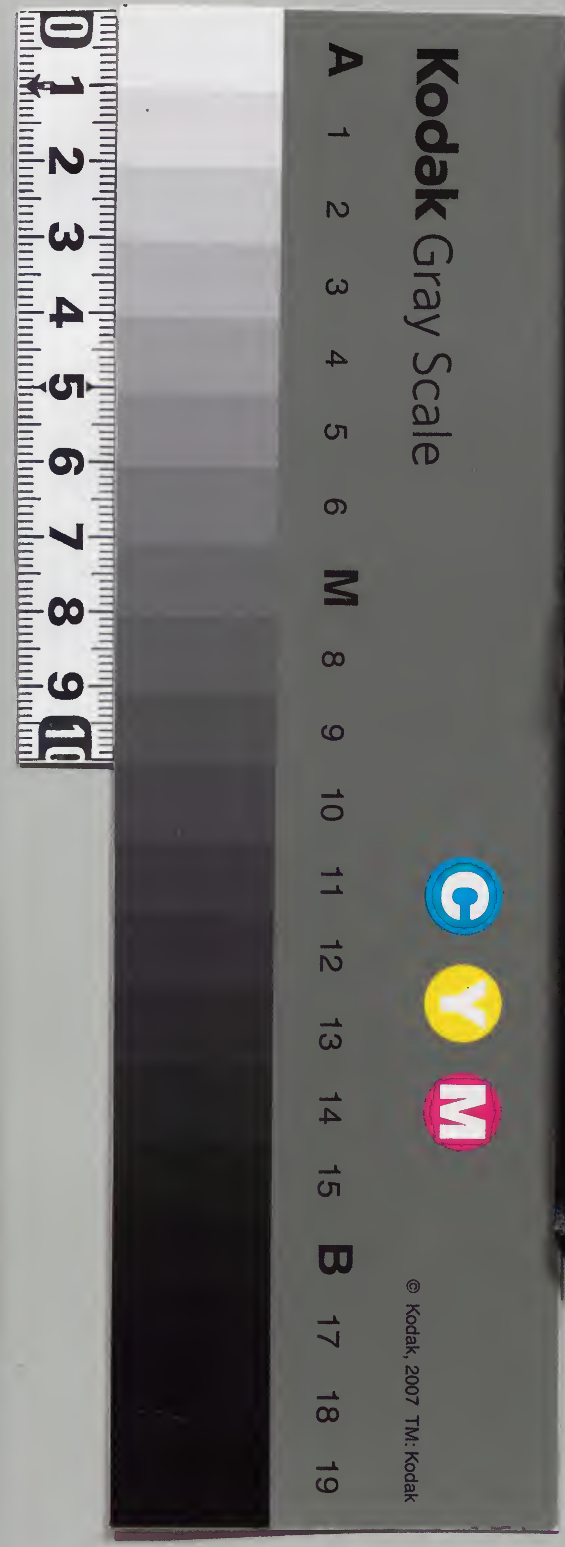
地勝覽

庫	文	閣	內
一	五	八	九
八	二	九	冊
二	九	冊	號

東國輿地勝覽

共五十六冊

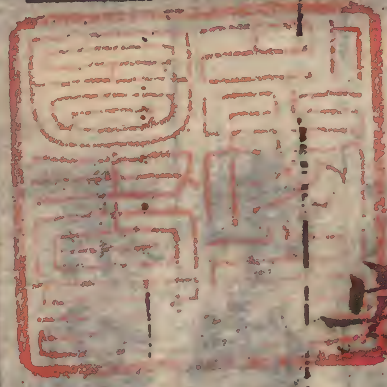
內閣文庫	
番號	漢 1589
冊數	56 (25)
函號	288- 12



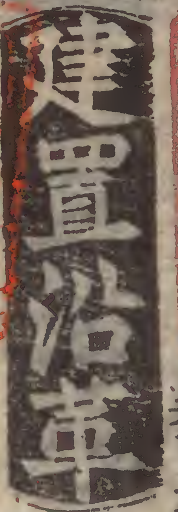
新增東國輿地勝覽卷之二十四

安東大都護府

東至真寶縣界六十五里至青松府界六十六里



至義城縣界四里西至醴泉郡界五里四里北至榮川郡界四里至禮安縣界三十二里距京都五百十四里



建置沿革 本新羅古陞耶郡景德王改古

昌郡高麗太祖與後百濟王甄萱戰於

郡地敗之郡人金宣平金幸張吉位太

祖有功拜宣平為大匡幸吉各為大相

因陞郡為府而改今名後改永嘉郡成
宗稱吉州刺史顯宗改安撫使又改知
吉州事後復為安東府明宗時南賊金
三孝心等剽掠州郡遣師討平之以府
有功陞為都護府神宗時東京夜別抄
孛佐等聚眾叛以府有捍禦功陞為大
都護府忠烈王改福州牧恭愍王避紅
賊南巡留駐以州人盡心供頓復陞為

安東大都護府本朝因之

世祖時置鎮以府使兼兵馬節度副使未

幾罷副使屬縣臨河縣在府東三十三里本

景德王改曲城郡高麗豐山縣在府西三十五里

初改今名顯宗時來屬高麗太祖時縣人元達

德王改永安為醴泉郡領縣一直縣在府南三十一里

後改今名顯宗時來屬甘泉縣在府西一百

明宗置監務後復來屬奈城縣在府西一百

高麗初復舊號顯宗時來屬吉安縣在府東五十里

在府北九十里本退軍部曲高麗忠惠王以鄉人
官者姜金剛入元有侍衛之勞改今名陞為縣 **春**

陽縣 在府北一百十二里本加也鄉高麗忠烈王
十年以土人護軍金仁軌有功改今名陞為

才山縣 在府東七十五里本德山部曲高麗忠
宣王以敬和翁主之鄉改今名陞為縣

皆丹部曲 在奈城縣北二十五里
小川部曲 在才山縣北二十三里

鎮管都護府 一 **寧海郡** 三 **醴泉縣** 八 **奉化**
青松 一 **府使** 一人正三品兼兵馬

官負 府使 命節制使他道他鎮
禮安 盈德 龍宮

同判官 教授 各一人

郡名 古陶耶 古昌 永嘉 吉州 福州

綾羅 地平 石陵 一界 花山 古

藏 昌寧 地理志古 古寧

姓氏 本府 金權 姜營 張高 李 禹郭 並 趙

村 臨河 尹李申 全 一作 林 華 開 豐山 金

林柳 洪康 沈 閔 州 剛 一直 任孫 本 苟 高麗 避顯宗諱

改為 全 盧 田 韓 加 一 邵 尹 甘 泉 李 金 趙

全文 張 崔 續 並 吉安 金 林 朴 奈 城 尹 續 才 山

皆 丹 小 召 羅 嚴 春 陽 鄭 尹

風俗

尚勤儉務農桑

地理志

務本節用

摺總鄉射堂記

俗尚勤儉務本而節用有唐魏之遺風

勤儉忠義

權躡德氏摺記

之烈為南方最

夫耕婦蠶曲車背筐

前入

俗古民

淳

白文寶

風氣渾淪

權攀慕

新增

石戰

每年正月

十六日府內居人以此中溪分為左右投石相戰以決勝負庚午計後時募為先鋒賊不敢前

形勝

道之雄藩

李石亭

大江襟帶

白文寶金榜記巫陵列其

左城山控其右大江襟帶匯而為湖

水淪黃池山拔太白

無名

蓮寺枕碧樓記水淪黃池而吞萬壑山拔太白而綜羣巒

山川

清涼山

在才山縣西

下枝山

一名豐岳在豐山縣

瓶山

在府

北十里○高麗太祖與甄萱戰營敗走獲侍郎金邊死者八千餘人

文筆山

一名葛那山在府南二十三里世傳新羅金生學書于此山仍名之○安軸詩羅代金生筆法神學書山室已千春

太白山

在小川部曲詳江原道三陟府

耳而峴

在臨河縣

豆毛峴

在府北三十五里

茅峴

在吉安縣

虞山

在府東二十五里

鶴駕山

云

下柯山之府西二十里又見榮川郡

天燈山

在府北二十八里

致遠峯

在清

涼山崔致遠讀書於此故名

瓦釜灘

在府東三里真實縣神漢川青松府南川臨河縣琴

召川之下流合于大項津之南

龜嶺

在直縣

大項津

在府東三里勿也灘下流

勿也難

在府東十一里

蓼村灘

在府東四十里

流秃川

在府南二十里其源出義城

琴召川

在府南二十里距府東二十七里即青松府在

女子

池

在豐山縣

新增

花山

在府東十四里

松官

山

在柰城縣南五里

文殊山

在柰城縣北

松臺風穴

在清涼山

石峴

在一直縣南一里

古巖峴

在府南三十里

廣灘

在府東三十里

花川

在豐山縣花山下

斜川

在一直縣前

網羅潭

在府西三十里

土產

鐵

人參

銀口魚

海松子

雪

綿

蜂蜜

莞草

赤茯苓

白花蛇

紫石

出秃川可為硯

松蓴

石蓴

五味子

地

黃

城郭

邑城

石築周二千九百四十七尺高八尺內有泉十八渠

烽燧

南山烽燧

一名烽支山在府南十四里東應

豐山

所山

甲石山烽燧

在府南二十六里東

南樂山烽燧

在臨河縣南二六里東

所山

烽燧

在豐山縣南四里西

堂北山燧燧

三三果應泰也縣開日山烽燧府在
龍屹山西應蔡州郡城內山
北三十九里南應南山
北應禮安縣城內山
應義水縣馬
山北應南山
甘谷山烽燧
東九里南



樓 觀風樓

觀風樓在府城內○金守溫記嶺之南雄藩
號則不亦柔府之無解而他郡不與者何也前朝恭
愍王避寇南幸臨邛定邑今將出師克復京城宗與
安東陞大都護以命於此而能復安於大東故賜號
天族悲莫中外仁至將何代不之人則其人物土
產之盛又非他邑之可比矣宋舍之東舊有樓五楹
名曰德民歲辛卯燎入火一夕而黔越明年癸巳
雞川君孫公昭以狀及一善金君成慶通判共莅

府事孫公下車未久弊祛利興民和歲熟召府之父
老曰下邑小縣尚有樓以登王入爾市之大而獨無
哉是鄉有壽俊聞不交編然以請孫公曰無以
子垣自守今之苛干法令而繁十賦歛齊民逃寄於
山林以緇冥照者其謂府之內必有覺而能陶埴能
攻木能執繩墨以度長短者其以名采登日以陶者
木者度長短者數十人進孫公序其技能而分任其
事眾工齊奮入之競心伐木而民不知輸賦而民不
知搏土而埴埴竈而陶五民皆不知乃改卜客舍
大門外起樓五楹曾不數月然陶墜飛屹然以立及
其告訖孫公飲水工以浴其成而適監司金公永
濡入府乃步斯樓頭眺徘徊一處之形勝在於左右
謂孫公曰禮則成矣名又襲回祿餘乎孫公曰府之
無樓府人問之今樓成而大賓矣二請易以觀風以
彰公相公之矣政何如公曰余之故而名觀風
似若焉於其然實通號也何害遂以觀風署

其頌夫樓臺亭榭固無關於治道然其廢興也則有
可廢而不可興有可興而不可廢而吏政之得失又
可以觀於此府因平地為邑又環以子城其所謂官
署舍宇皆罕隘堙鬱堂其暑且雖牧迪判亦無取爽
其或天地為壘火日燒空王人之執事者四牡駢而
原隰廣野之而棠之問關乎道途之遠出入於
河山之險白汗懸漿更應滿袂身只凌而氣又困於
是捨馬登樓披襟當檻清風颯然飄飄若羽舉於霄
漢之上可以滌煩散鬱可以暢精神詩云誰能執執
不以濯此之謂也是豈可謂樓臺亭榭不關於治道
而無益乎郡平况以慈公游手是役而民不知煨
燼是興而無創新者乎守令得人則黜陟公而紀守
樂無為之也監司得人則黜陟公而紀守樂無為之
弊乃何無慈嘆之美僅見於文景之世獄訟息頌聲
作不復見西周二盛乎此無他非獨守令之不畏法
而監司亦未得入也今公以府人為時名鄉出按是

道律貪以嚴故吏畏於法而無瀆貨之人賦政以寬
故民得安宗而無轉徙之苦刻決明而固鮮滯囚
騶從簡而傳舍有肥馬凡德民之政旌別之方靡所
不舉嶺南七十餘州皆席長公之樂業之中與目公
還朝為公為卿而斯樓突一留乎大府當與甘棠如
召公更愛之地敷僕四世判三司孫公洪亮以正
一品退居是府恭愍王賜几杖以寵之則僕亦府人
也故樂道公之賢而因以望觀風者之儷美於金公
而亦幸掛名**映湖樓**在府南五里○恭愍王甲寅
於斯樓也至福幸映湖樓遂乘舟遊賞
仍射於湖邊按廉使享王觀者如堵或左反袂與差
者或誦議而嘆曰忽有一南寇深入斗生峯又云牛
大乳龍離海淺水弄清波去聞其言今見其驗○白
文寶金勝記歲在辛丑冬十一月十五日避亂行至福州
初自志黃而踰嶺官吏相民臨亂倉黃如驚鷹伏兔
周措足雖今之不能齊心憂之及登嶺下視之

蒼蒼焉茫茫焉若天地之橫載者慶之一境之內嶺
以壯太小白雄峙而盤紆乎其南者有十餘州福為
巨鎮山高而水清俗古而民醇旗纛交敵三氣相望
清宮引駕晏然以肆上心真之於是焉馬駕命將詩
賊既克復京都遂陞為大都護蠲免租稅一日出御
州之候湖樓暢叙賞心既還京遐想不已暇日親締
筆硯作樓榜三大字賜揭其樓樓臨湖浸極浦莞揀
影倒凌亂而巫峽列其左或山控其右大江襟帶匪
而為湖凡水之源派首尾而尾坤者在天謂之何漢
故福之文士傑人徃徃喜是氣而生其間蓋日日之
懸象雲漢之為章天之文也宜乎茲樓之控歷河漢
得之天章刻之金碧焜耀乎來世也然歐光之臨下
載慕瞻事機有不幸而反為樓之幸者天豈偶然哉
昔我忠烈雖當泰世尚有事亟求取巡省是方行次
州之迎恩亭亦紆寶札拆為亭之幸歟前作後作詩
然模範炳如日星竝而為一州之榮耀於戲盛哉

樓之介既父矣金榜字畫如擎天之柱而樓未稱其
大至正戊午州倅中君子展為之改舊費而為革疊
飛自跨五湖面時方登樓朝日升夕月輝冠金榜而
爭光直恐降輝龍戰候忽變化於湖心而使人心悸
魄慄若無以陟降之為安也信乎望之儼然凜乎若
不可犯之謹也爾呢親炙之者乎奉迎州典技權君
思復州人也既新其樓揭其榜請記其始予雖無文
竊喜哉名歸美不朽扣叙歲月以誌勝備王生之詞
未為不有後焉雖老矣他日出為江山之遊飛至
獲觀絕特之蹟復拜手而繫以詩亦可以盡心情憤
僕素志焉○李樞謀序至三辛丑至國家有往福州
出師北討明年遂成賦于京成陞右為安東大都護
府蓋復其舊日以志善也歲丙午冬上在書院大書
朕湖樓三字今正順大夫二護軍上與慶信官召奉
綱大兵新典授寺事臣思復入面長之時判官朝奉
郎臣子辰與吏議樓制初樓恐無以誌上之賜於是

克日... 故且請記... 且忘之... 不愧於心... 幸成自天... 俯伏... 示不忘... 雲物... 思慮... 臣拜... 遙落... 洲... 此加... 千峯...
克日... 故且請記... 且忘之... 不愧於心... 幸成自天... 俯伏... 示不忘... 雲物... 思慮... 臣拜... 遙落... 洲... 此加... 千峯...
克日... 故且請記... 且忘之... 不愧於心... 幸成自天... 俯伏... 示不忘... 雲物... 思慮... 臣拜... 遙落... 洲... 此加... 千峯...

得似... 山景... 鏡面... 看林... 詠... 跨... 陽... 半... 月... 家... 蓋... 摘... 家... 嘿...
得似... 山景... 鏡面... 看林... 詠... 跨... 陽... 半... 月... 家... 蓋... 摘... 家... 嘿...
得似... 山景... 鏡面... 看林... 詠... 跨... 陽... 半... 月... 家... 蓋... 摘... 家... 嘿...

卷之二

多樓高客極轉來加竹室作賦非吾二江令思歸未
到家揚州白拙愁衰綠幸夷初發亂無花若為江水
變春酒一洗留中許並橙○新夢周詩門邊東西郡
縣多承嘉嘉不勝覺尤和是居最得山川勢人務然
將起家夢醒藏劫鏡深乘接臺春夢繞等花直頃酪
可終今○萬里初返海上樓○捧近詩客裏金龜歸來
世多病遊○萬里初返海上樓○捧近詩客裏金龜歸來
未有家○百尺危欄倚碧天○風落空樓國鄉無歸來
與銀河○長河○道迢迢○高麗權思遠詩到處
樓臺滿勝多○此樓臺○賞心○益巖岸外西南路柔
早○攀○邊○金照水一區○心○原詩今年
又作崇南○通○市○到○地○講○誘○人○尚○儉○亭
開不○見○客○昨○川○為○真○止○風○月○應○隨○左○右○故
坐日○登○臨○以○盤○飲○歸○水○去○重○渣○在○曹○孝○門○詩○嶺
南佳麗已無多○彩勝花山百倍加○若○三○晴○川○分○安○

錄詩○情○人○家○湖○心○日○曠○廣○次○浪○滿○角○風○微○燕○蹴
花南○其○奔○地○了○疎○所○直○欲○開○張○挂○崔○游○詩○春
滿江○因○地○書○氏○家○故○隱○新○文○殊○江○日○陽○壯○麗○在○筆○生
花南○巡○注○事○何○須○休○若○揭○海○法○外○作○槎○**謝**金宗直
記賦○劉○永嘉○之名樓也其江山瓊偉之觀○或讓於
晉之○不○在○一○書○曰○月○波○亭○殆○不○能○與○斯○樓○爭○甲○乙○焉
觀不○在○一○書○曰○月○波○亭○殆○不○能○與○斯○樓○爭○甲○乙○焉
高麗○王○建○紅○巾○南○奔○駐○蹕○于○州○遊○是○樓○而○樂○之
既還○然○佛○書○筵○手○寫○樓○額○三○字○以○錫○州○人○還○判○申
子系○與○大○模○制○以○揭○之○至○今○輝○映○于○亮○珠○閣○此○劉○嘉
石巖○雨○之○所○無○有○也○子○展○之○作○平○今○正○有○餘○年○共○間
守宰○其○無○治○其○想○辨○被○盜○之○厲○德○蓋○元○叙○執○之○芽
缺者○然○人○心○不○同○曲○修○人○事○者○豈○直○明○道○之○為○急○哉
守規○模○寺○塔○舍○前○舍○之○不○暇○筆○肯○心○於○能○舉○廢○蓬
以選○吾○所○畜○之○財○用○乎○樓○之○一○類○也○無○足○怍○已○王

同年齊安金侯臺山御史中丞縮左符于茲未數年
政通八和仍歲穰熟且土田賦獲之訟一道之人沒
罪者俱歸其意由是收質之錢而充溢節藏侯於是
謀諸吏民改講斯樓遂以是申三月日募游手輪
役吏戶蓋地則因舊而尋引丈尺變有增廣其崇廣
頃加三之一至其赤白之飾金泥之磨亦煥耀以觀
才閱數三而厥功已就州民者勿磨何吝三或以為
神焉越明年春侯誌書於僕曰願有述僕輒不自揆
竊喜與汝菴我隱二若職名其間遂採鮓而嘆曰侯
之為政庶乎不守勳以汝產其視而修人事者不啻
若狗彘也徒守規模者不若僕謹吏民愛而敬之
如見龔岳於千百載之下其為一樓而與功豈不有
餘裕哉况古來儒守厚之俗無知是州其民可以易
使乎况是樓之修非為逸遊也非為後世名也只毋
墜舊規而止乎抑僕益有所感矣昔成化初身屬素

韃從事于蔚山戎幕凡二暮嘗以事往來是州非一
二遭至則必登是樓徜徉瞻眺其東三十里即青鳧
之境也少麓祥雲鶴鵲屬天直與周室有郤之慶同
其久長其址十里則瓶山也逆宣千騎扼于險阻遂
至崩奔偽將授首王氏之義氣大振于東南此戰為
之兆也西望豐岳哀元逢之先順後悖不得與六太
師共享功名南望葛那山蒼翠撐空其烟雲草木宛
帶金生學書揮酒之餘勢焉徙倚既倦必泛舟信棹
灣碕曲渚迴澗上下或至夜分興盡而旋凡樓之勝
賞左右逢原而所得者多矣今已二十餘年尚耿耿
往來于宵中也倘使侯之大滿獲遂余南還之計則
當以單僮匹馬再遊湖上與侯登樓話舊且賦詩以
之賦頌云暮不思樓韓致義建權攀名而記之鄉
射堂 在府城西射廳位之十三年余以八道體察使巡

歷京畿忠清全羅次至于道道之形勝視他道最焉
而府於道之樞藩亦不居甲乙之下矣下館翼日府
南門內築塹為基營成一閣中架二楹翼以左右地
爽簷虛以便射事以為射廳始自前月月初斷于廳
始成而子又適至幸記梗槩莫辭也余惟玩賞風景
好為樓臺者多矣何吾子之不然而獨留心於射乎
射者男子之事也故云可以觀德行孔子射於矍相
之圃觀者如堵牆亦曰君子無所爭必也射乎揖讓
而升下而飲其爭也君子射於事信如是其重也
乃吾子之所取者在此歟揖讓相讓以節其儀禮
是立矣取解立飲以明其罰義於是行矣禮既立焉
義既行焉輝天下國家不外此焉况一邑乎想夫
鈴齋日永談庭人稀輟案而下軒散尊而張侯優哉
游哉亦足以見其一時之氣象矣記曰張而不弛文武
武不能也弛而不張文武不為也一張一弛文武之

道也余於吾子亦以此類焉若夫急棄政事徒事
矢而曰射者君子之率則非吾與子之所取也府復
韓君致義襄節公之仲子也勤於無此敏於治事有
先君之風故樂為之記人成而詩之曰始登新閣似
天遊認是南方第一州遠近江山雄地脉慕朝雲雨
亂人眸覽穿租葉跨無並醉對益盪瀾不收行盡名
區今幾許為耽迎春亭在南東五里舊名千載亭
風景以進留迎春亭在南東五里舊名千載亭
天台僧義湖募施以營每迎恩亭在府北五里高
年立春設祭如日于此迎恩亭在府北五里高
而題**新增**三湖樓在客館東行二龜亭在豐山
額焉成俱記上金金世和心豐山縣西五里許
之狀亦記於金豐山縣西五里許
有村曰金山村東二里許
十丈亭於金山村東二里許

亭南有大川曰洛水也亦有潭曰環潭上絕壁巖高曰高文紅二長林連日十里餘亭北又有山曰鶴駕有雙溪出自山間夾入于洛其會水處為屏壁雙溪此亭有奇巖曰瞻巖後兩傍有栗樹千餘株層翠紛敷亭下有稻畦來隴春則綠髮年秋則黃雲擺種真奇勝之地也花山石有金龜寺中巨閣而其外祖權相國齊公亦有盛名遊之為近邑守令極八十有八其子承銓承錡承鈞承為所亭基有三石其奉養又據此亭以為為游息之所亭與升亭形如伏龍故以三龜名之每有長吉曰扶輿升亭菜衣彩服輝映前後講定蘭王森列侍萱闈舍飽而悅豫其為樂可勝哉世人有其居不得其勝有其勝不得其樂而令世地得其勝入得其賢親又得其壽眾美俱備豈非積善毓慶之所歟夫生之壽者莫如龜物之固者莫如石人之欲親之壽如

龜之京如石之固人人之所願自茲以後至于曾自曾玄至平以雲之遠使各忘其親如今之所為世而勿替則鄉為壽域人為壽民而當宿美於青矣若余若輩則亦燕享微區而無憂無慮過老而且靈振已隨長甯有五鼎之宗而為子路之負承終不可得別尤羨夫企天之宏賢能若其親而娛樂環水亭在洛水之西歸來亭在洛水之東二里許鄉作亭于瓦釜難上○亭獨峙於巖巖與日亭野兩水合溪山忽有圭嶺巖亭為所黃先克靈心開敬化雲蕙裝終地非具作○試與子年說清蕭據上游崇崇二水合西抱一林俯掩舟楫中寺鼎茂湖上樓或或秋若稼到此為云

學校

鄉校

本而城

釋院

安奇驛 在府北三里。○文德寺 在府北三里。○歸音雲 在府北三里。○金九客

安奇驛

在府北三里。○文德寺 在府北三里。○歸音雲 在府北三里。○金九客

安郊驛

在府北三里。○文德寺 在府北三里。○歸音雲 在府北三里。○金九客

雲山驛

在府北三里。○文德寺 在府北三里。○歸音雲 在府北三里。○金九客

松蹄驛

在府北三里。○文德寺 在府北三里。○歸音雲 在府北三里。○金九客

觀音院

在府北三里。○文德寺 在府北三里。○歸音雲 在府北三里。○金九客

所乙

在府北三里。○文德寺 在府北三里。○歸音雲 在府北三里。○金九客

慈濟院

在府北三里。○文德寺 在府北三里。○歸音雲 在府北三里。○金九客

燕

在府北三里。○文德寺 在府北三里。○歸音雲 在府北三里。○金九客

飛院

在府北三里。○文德寺 在府北三里。○歸音雲 在府北三里。○金九客

落木院

在府北三里。○文德寺 在府北三里。○歸音雲 在府北三里。○金九客

吾里院

在府北三里。○文德寺 在府北三里。○歸音雲 在府北三里。○金九客

普濟院

在府北三里。○文德寺 在府北三里。○歸音雲 在府北三里。○金九客

甘令院

在府北三里。○文德寺 在府北三里。○歸音雲 在府北三里。○金九客

歸毛院

在府北三里。○文德寺 在府北三里。○歸音雲 在府北三里。○金九客

楊才院

在府北三里。○文德寺 在府北三里。○歸音雲 在府北三里。○金九客

佛宇

在府北三里。○文德寺 在府北三里。○歸音雲 在府北三里。○金九客

白蓮寺

在府北三里。○文德寺 在府北三里。○歸音雲 在府北三里。○金九客

林寺
在府東
法龍寺
在府西
清涼寺
在府東
開目

寺
在府東
法興寺
在府東
清涼寺
在府東
開目

濃池
在府東
嶠寒
在府東
嶠寒
在府東
嶠寒

祠廟
社稷壇
在府西
文廟
在府西
城隍祠
在府東

厲壇
在府西

塚墓
金宣平墓
在府西
張吉墓
在府西
權

幸莫
在府西

古跡
日谿縣
在府西
日谿屬
在府西
日谿屬
在府西

村部曲
在府東
河壤部曲
在府東
新陽部曲
在府東

山縣
召羅部曲
在府東
吐谷部曲
在府東

北城縣
清涼山城
在府東
清涼山城
在府東

名宦
高慶庾碩
在府東
高慶庾碩
在府東

貪汚
崔怡流于羅州
在府東
崔怡流于羅州
在府東

我公何罪
公何罪
在府東
公何罪
在府東

者邑人請留
者邑人請留
在府東
者邑人請留
在府東

宰
忠穆王甲午
在府東
秋適
在府東
朴惟氏
在府東

東境二

記

自謂為政不下於庾頌問小吏口民以我何如庾使君小吏曰民稱使君有間然後語亦及之惟此慰服

李瑱 為府使以姓民尹佻 為使使指置有法

遷遂從行克復京師錄功為二等 **李仁復** 為司 **李毅** 為司 **鄭云**

敬 為判官州吏權按守與云敬何遊鄉學至是持酒為求謂云敬忍與飲謂曰今與若飲不忘舊

也明日犯法恐 **李寶** 為府使以治 **金鳳** 還 大判官不汝貸也 **朴** 為府使以治 **金鳳** 還 大

司成出為牧使恭愍王巡駐累月鳳還力供 **朴全** 頓以是陞州為大都護府王選教賜教德獎

之 以年少官高上章辭山守 **趙云** 仵 恭愍朝 **本** 王愛其才召年殿中尹 **孫昭**

俱為 **安迢** 以治最陞嘉善 **朴始亨** **金克儉** 府使 **新增** **李燭**

人物

高麗

權幸 本姓金新羅大姓也當羅季守古昌無時甄壹入新羅弒王壹

謀長眾曰豈義不共戴天益歸王公以雪我恥遂降高麗太祖喜曰幸能納幾進權賜姓權陞安守郡

府 **金宣平** 太祖功臣 **張吉** 太祖功臣 **金富民** 舊名

文宗諱政以字清慎能於事仁宗朝出閣門祇候為慶源郡事政尚廉勤累遷兵部尚書女婿李寶謙之

子承不以其姻姓阿以與和俊京謀執實謙 **金敞** 竟不自言其功後檢校司門下省

太師門下侍郎判吏部事諡文節 **金時彦** 縣人

東覽二二四

也高宗時擢第累官至中書舍人年七十以國事致仕

有古人風高宗朝**權守平**字文直事業

官至樞密副使**金孝印**傑出一時揚歷中外官

至兵部尚書翰**金方慶**孝印子初方慶世有振夢

林學士知制誥**金方慶**養雲霞嘗語人口氣常

在吾口其兒必神仙中來及生小有其志必卧帝街

循牛馬為之避入異之高宗朝始仕在珍島耽羅日

本皆有功官至僉議中實為人忠直信厚不拘小節

多識典故檢身勤儉至老頭髮不白能寒暑無疾雖

致仕閑居憂國如家有**金祈**方慶子以陰補調刑定

大議王必咨之謚忠烈**金祈**都監判官三轉為將軍

從父討耽羅告捷拜大將軍又從征日本有以守授

鎮國上將軍官至都僉議司事加三重大匡葉封上

洛**金恂**方慶子忠烈朝登第方慶征日本恂清心

公恂以從及還拜殿中官至重入匡謚文英

權胆守平孫登第湯歷中官以廉勤精明稱嘗

按三道行文書但用鉛板未嘗發一吏令行

禁止官至密直提督**金求曉**恂子忠烈朝登第曹頓

號夢奎謚文忠**金求曉**恂子忠烈朝登第曹頓

等賜推誠秉義勳贊功臣**金求曉**恂子忠烈朝登第曹頓

至忠穆拜左政丞子續官至重入匡謚文忠

毅流重親族之若無不調給忠忠教執于元百

官比年用獨承時倚玉中策其孫七衛士安年皆踰

冠戈謂未敗曰古為之成下對曰子忠良賢國家

自用之不賈雖得之可任子謂若皆思若負簡

金怡初母夢天爛未日整帶赤星入懷因有身

怡生而貌冠冠早有人志靈官至中書時吳

潛柳清臣等奏請行省廉國院怡與崔誠之李齊

賢等上書都堂為陳請善都堂從之其子長者

風父從忠直有負**權溥**肥之子年十八登第累官

綽之譽終始一節**權溥**至僉議政至性忠孝者讀

至僉議政至性忠孝者讀

至僉議政至性忠孝者讀

至僉議政至性忠孝者讀

書嘗以朱子四書集註建白刊行惠古性理之學自
淳信博及于晉八人皆對言世號一家九世君謚文

正王煦

名耀章
妻于名王選

子伯恭煦入仕蕃王時源王弟元俊鎮持石忠宣流

服衰麻疾極東還既葬每朔望必祭陵下至及身忠

以疾卒極哀驛吏與權準溥之弟登第擢為言

權廉

准之子忠肅王時授三
權適廉之弟忠惠王

權適

時封吉昌君謚

原金九容

方慶曾孫上洛君昂之子登第累官至
沐在家諸生質問者扣踵辛禱時李仁任欲迎北使

九容與鄭道傳等上書都堂請公之不從乃竄竹州

尋移驪興以詩酒自娛後行禮濼東途東執
歸京師流大理衛病卒有惕若齋集行於世

類

河南王擴郎帖木兒至燕京皇太子惡其通信汎

之祿生則東還齊顏備曰燕竟遂
書于河南下後謀詐中賊事泄而

以門蔭官至三院判教館府中
證安靖履其名郡有上後忠

孫洪亮

一曰洪亮累官至判三司事
親為真臨之三公高亮之臨河寺子

得壽官洪之慶

豐山縣鄉貢登
洪侃登第官

至代言洪之慶

洪侃

至郡會講詩人
熙今之子官以詩入世

本朝

金士衡

相我
太社為開國功臣官至左政

近博之晉孫少好學恭慈朝登萬壽宮至密直嘗以

撰定凌碑文并藝文館學士大明太祖高皇帝

表箋之近答曰此表臣與鄭摠潤色之臣當注辨

太祖曰無命不河臣無命自能非或可

怨事大不可不用之臣等生長邊外學不通方使我

帝一忠誠不能明白以之是臣等之罪非我王所知

帝命題賦詩賜衣與燕仍許遊觀又賜御製每稱其

老實秀才登官奉勅東還命功臣官至贊

成事封古昌石證文忠德崇之章冠冕一時所著陽

村集入學圖五經淺見錄極其精微考定禮經尤

有功權遇近之弟卷一十卷二沈龜齡朝以武藝

焉顯參佐命功臣官至同知飛輿權湛

三軍府事封豐山君謚靖襄

集權採遇之子登第有文名沈寶真龜齡之子官至

沈寔寔之弟官至嘉善尚書封曲山君權擊選之弟初

讀書文宗朝連魁三試世宗在潛邸時來贊鴻

厭逐靖大難至建勳盟官至議兵府左議政封吉昌

精太宗朝元官金墩方慶之後自心力學世

辭焉及登第或榜上三是我朝第一我欲見即卿

避我今則為我臣矣選入集賢殿常兼經筵母在

康津履求外神 賜驛騎衣毋來京以反考養士
林紫之墩精太 上製簡儀臺報通國舉與金
銑與焉為承台 兒七及 權克和 登第官
病世身 府 木幾在 權克和 登第官

壽寧 益第官 年十 山 科狀元 祭法 理功
世 金碩 初上 變告成 三問等 陰 崇以 文 封 任 翼 功

政封上洛府院君 議 金碩 初上 變告成 三問等 陰 崇以 文 封 任 翼 功

政封上洛府院君 議 金碩 初上 變告成 三問等 陰 崇以 文 封 任 翼 功

政封上洛府院君 議 金碩 初上 變告成 三問等 陰 崇以 文 封 任 翼 功

政封上洛府院君 議 金碩 初上 變告成 三問等 陰 崇以 文 封 任 翼 功

政封上洛府院君 議 金碩 初上 變告成 三問等 陰 崇以 文 封 任 翼 功

政封上洛府院君 議 金碩 初上 變告成 三問等 陰 崇以 文 封 任 翼 功

政封上洛府院君 議 金碩 初上 變告成 三問等 陰 崇以 文 封 任 翼 功

政封上洛府院君 議 金碩 初上 變告成 三問等 陰 崇以 文 封 任 翼 功

政封上洛府院君 議 金碩 初上 變告成 三問等 陰 崇以 文 封 任 翼 功

政封上洛府院君 議 金碩 初上 變告成 三問等 陰 崇以 文 封 任 翼 功

政封上洛府院君 議 金碩 初上 變告成 三問等 陰 崇以 文 封 任 翼 功

政封上洛府院君 議 金碩 初上 變告成 三問等 陰 崇以 文 封 任 翼 功

政封上洛府院君 議 金碩 初上 變告成 三問等 陰 崇以 文 封 任 翼 功

政封上洛府院君 議 金碩 初上 變告成 三問等 陰 崇以 文 封 任 翼 功

政封上洛府院君 議 金碩 初上 變告成 三問等 陰 崇以 文 封 任 翼 功

政封上洛府院君 議 金碩 初上 變告成 三問等 陰 崇以 文 封 任 翼 功

石權健 名官至知中樞府事 謚忠敏 沈膺 子真也

書曉權徒 登第官至水 新增 權專 官至判尹 寔

書曉權徒 登第官至水 新增 權專 官至判尹 寔

書曉權徒 登第官至水 新增 權專 官至判尹 寔

書曉權徒 登第官至水 新增 權專 官至判尹 寔

書曉權徒 登第官至水 新增 權專 官至判尹 寔

書曉權徒 登第官至水 新增 權專 官至判尹 寔

書曉權徒 登第官至水 新增 權專 官至判尹 寔

書曉權徒 登第官至水 新增 權專 官至判尹 寔

書曉權徒 登第官至水 新增 權專 官至判尹 寔

書曉權徒 登第官至水 新增 權專 官至判尹 寔

書曉權徒 登第官至水 新增 權專 官至判尹 寔

母歿居廬三年
烈女
高麗
金氏
俞天桂妻洪武

建文壬午旌閭
呼而前左右執夫右手撲虎幾至六
而去金負之歸家蔡明人魁其夜虎又至唐突大吼
金又開門荷杖語虎曰爾亦舍靈之物何若是之甚
乎虎齧舍傍梨
本朝
金氏
豐山人李檀妻檀墜馬

經三日夜及殞
三日死同穴而葬事
開往閭
高麗洪侃詩草長
王

題詠
永嘉山水好風烟
高麗洪侃詩草長

輦行街渾作畝
僧達全詩云云珠
山水無非

舊眼青
高麗金方慶詩云云樓臺六是少年情
船

開芳草渡
李集詩云云
老木蒼烟樓閣風

入物千年成禮俗
李原詩云

鄭樞詩永嘉城
畔夕陽中云云
里是
仙家

寧海都護府
東至海州七里
西至寶縣界八十里

南至禮安縣界一百二十六里
北至江

建置沿革
本高句麗
郡新羅景德王

改有隣高麗初改禮州顯宗置防禦使

高宗以衛社功臣朴松庇之鄉陞為德

原小邦護府後陞為禮州牧忠宣王二年汰諸牧改今名為府本朝

太祖六年始置鎮以兵馬使兼府使

太宗十三年例改為都護府屬縣英陽縣

英一作延在前西八十四里本古陽縣後改今名為郡高麗顯宗屬禮州明宗置監務後復來屬別號益

陽青杞縣在府北九十九里本大青部曲舊屬青

合大小青部曲為青杞縣別號青溪官負府使教授各一人

郡名于尸 有隣 禮州 丹陽 德原

姓氏 本府朴金黃李林申英陽南李金房

青杞俞崔並續石保金續

風俗 家畜絲桐人工操縵權記西

形勝 東臨大海與日本為隣李續阻山濱

海 山遠以簇海闊以平並權記

山川 龍頭山在府西二十里其頂有井水旱無增

井其地水甚清飲不東海山在府東平浦山在府

人照之則變為泥色仍良大山在府西加西音山在府西加

乙面山 在府西三十里 山城山 在府西三十里 騰雲山 在府西

北十里 日月山 在英陽縣北江 望日峯 在府東 西

泣嶺 在府東四十里 為一邑送迎之地 新嶺 俗傳

孫年孝為監司直到嶺上削去樹白而書之曰汝揖

華山呼萬歲衣將給今慰群民百中輕重誰能會白

日昭然照兩情因改為破垢峴○權五福詩志必貪

泉共隱之休將名字彰無知區區破性還堪慙泣嶺

須判墮 烏峴 在英陽西 南眠峴 在府南十五里

淚碑 南征至此峴馬上困睡有一吏姓許者造酒 松峴

太祖睡覺乃欽名真吏曰愁歎其山曰眠峴 峴

在府南五里○我世宗朝峴內地火晝夜有烟氣

而不見火并投以木石皆燃雖大雨不滅幾半月而

滅 成宗甲辰年亦然入皆 舍恨洞 在府南三里

云下有石硫黃掘之未得 脂溪官 丑山島 在府東十里海中其形似牛謂之

妓所居 山戰 海 在府 赤川 在府西北五 英陽縣大

泊處 川 在縣東五里其源出日月 龍塘 在府西五里山

為大瀦其下灌慨 甚廣民賴其利 白石汀 在府北 鯨汀 長

汀俱在府 柄谷浦 在府北十二里 柄 網谷浦

在白石 景汀 在府東 高城浦 大津 俱在觀

靈穴池 在英 陽縣

土產

銅

出蒼水院南

竹箭

出母山島

人參 魴

魚 大口魚

洪魚 青角

石榴 文

魚 松魚

廣魚

鱧魚

紫蟹

古刀

魚 紅蛤

鮓

松蓐

海衣

藿

細

毛

蜂蜜

城郭

邑城

石築周一千二百七十八尺高十三尺內有二井一池

英陽山

城

在府西六十六里石築周二千七十八尺高七尺高險有軍倉

關防

丑山浦營

在府東十四里○水軍萬戶一人

烽燧

大所山烽燧

在府東八里南應盈縣別

平海郡厚里山

廣山烽燧

在府西四十三里西應真

樓亭

海晏樓

在客館東

西樓

即城西門樓○權近記

濱海地僻而隩夏多涼風冬無涸陰魚鼈蛤錯
攸產在昔歲時民豐訟簡家畜絲桐人工操縵歌喉
舞態既清以婉不至於亭臺之勝殆若仙境及蒙庵李
侍中混謫宦而來乃得海上行槎製為舞鼓教其節
度其聲宏壯其舞變轉翩翩雙蝶繞花矯矯然一
龍珠和共催春健於赴敵鼓府之一奇而他郡之
所未有觀風杖節之士必來遊觀實一佳觀也
也度自倭興日以衰替歲在辛酉其禍益烈城邑立
墟問閭煨燼數年之門無為賦數官吏寄寓於他州
虎豕來棲於古里邊方既缺寇入彌深馴至癸亥之

夏既原春而犯鐵原之界侵楊廣而害公州之倅其
寇皆曰丑山鳥而入一邑夫守三道被禍唇亡齒寒
若是之慘明年甲子元帥尹公可觀出鎮蛤浦邊海
而北幸來于茲駐節於荆棘之中顧瞻二嘆乃欲築
城以固疆圉即以驛間廟議為然而難其守金君乙
實自舉而起投以符印俾長萬夫發卒難林安東二
千乃於羣倭擾攘之中且防且築以七月而載決勺
而畢又於丑山鳥留船置戍然後寇不得棲泊于此
一邑再造諸州獲安者皆尹公築城之德也自是流
寓稍歸民居粗立以辰正月失火延燒公私赤立已
民之失業而流者懷之吏之私度而刺者還之均其
勞佚賑其飢乏以撫摩視同赤子乘駟之人雖微
者必至所館慰接之或曰公尊彼卑何至此僕曰微
彼賓我主賓主寧計資而耶彼或憑公肆威呵噴人
民吾何忍視之我厚於彼彼必不怒由是來者感悅

吏不見可是年倭寇再至夜泊于岸候開即開城門
策馬而出左右皆曰賊乘昏夜變將不測我眾單弱
夫易破敵不如堅壁而待可以萬全矣曰國家不以
宗不材委以方面為氏司命於岸蓋海之人獨非國
家蒼生歟聞賊不救使陷鋒刃雖我苟活將何免焉
向而馳賊果造走害馬之勇於敵如虎其得邑人
刺之以除民害其仁於民而勇於敵如虎其得邑人
願借之望觀察察嘉之焉且矣又於農隙且謀於眾
曰西門既災家而不用盡亦定焉樂聞命不日而
營上樓下開既聖既國城有三門東地甲而陞南山
以平紆紆而漫一里官擅一邑之遠以簇海瀾
三時務農百室齊作登斯樓也夫其婦監朝鈔夕
還或耦或耕或種或獲有事于西時盡少婦監朝鈔夕

需塗泥曝日勤勞因弊亡態萬收皆在乎軒窓几
席之下而舉不逸乎目前則職勤與君所宜日登而
時觀者也然則非唯知勤急而勤與之使力本者益
勉亦且知務穡之難盤餐之辛若經編簿錄節用
愛人之心油然而生必不至食其力而急其事矣况
取忍於刑言徒隨後其罪在修用傷財以病民乎若
是則斯樓之作兵益於吾農也夫矣夫夫山容海色
景繁之蓬不死為斯樓之重何也驗於一可以知於
今鑑於前可以戒於後也樂舞同一山海也中
而為立運亦一山海也今而復建城樓固亦一山海
也山姿無變遷而人世有廢興樂不存上而海而寓
於人心之所感由前而思宜可樂也山後而思亦可
傷矣古語以淫侈候變而至於亡人常是定復振之
初而遷欲留其前輒以不慮於後患乎且亦後之登
斯樓者所當知而為戒若也余請是府適高斯樓之
成請記于壁予不得辭嗚呼家唐作鼓以增一邑之

華侈朴侯作樓以基一邑之勤儉則其流聲南樓
遺澤之長當勝於一鼓也遠矣哉是為之記

即城南東樓即城東奉松亭在府北四里海口

者為府使其松葉株小松亭在府北四里海口觀魚臺在府北四里海口

以防颶風因名焉東七里李樞賦字觀魚臺在寧海府臨東海石岩

傳之中原耳賦曰丹陽東岸日六西涯洪濤森森莫

知其他其動也如山之類其靜也如鏡之磨風伯之

所索鑰海若之所室家長鯨羣戲而尊治大空鷲鳥

孤飛而影接落霞有臺俯焉日中無地上有一天下
有一水茫茫其間千里萬里惟臺之下波代不起俯
見群魚有同有異國圍洋洋今得其志任公之何誇
矣非吾之所敢異太公之釣直矣非吾之所敢擬若
夫我八萬物之靈忘吾形以樂其樂祭其樂以設吾

東海覽二

寧物我一心古今一理孰口腹之營營而計君子之
 所棄慨文三之既沒想於空而難企使夫子而乘桴
 亦必有樂乎此惟魚鱉之斷章乃中庸之入指庶沈
 潛以終身幸樞衣於三思子謂也金宗直誌真承符
 于工帳東將窮寸海涯於湖以銷塵四博川之闐閣
 他懼壯事無老謀兮洎日月以銷塵四博川之闐閣
 聊延行於前修之故家有履地乎履履而歸於地
 晨霞定一客以非點况不知身之憑瀛氣而歸於地
 也蒙莊美託於知魚鱉孟敢攝於觀水停危登而遐
 矚渺雲濤其幾里少焉起世不亦盛也亂起海市如
 掃光異歎異劃長嘯以修寬群魚旋刺以適志蹇族
 戲而隊游匪膚寸澆澆之可擬凌通波以竭險縱網
 獨兮奚與成拒鬻而奮矯吾恐風雲變化以通靈攀
 且枝而太息感物類之謂也寧並為飛以取譬孰聽瑩
 於至理斯太極之參于前兮夫佩服而勿棄眷二客
 之修寒忽有得於瞻波崇刻觴以相屬悟一本之在

此辭牧翁而咏誇辭若此飲於琢自肝膽
 非楚越之遊兮願同師於明誠之君子一新增臨

瀛樓 在府西五里

學校 鄉校 在府東一里

驛院 桐谷驛 在府北六里 寧陽驛 在府西七里 眠峴

院 在府西八里 赤

院 在府西五里 廣濟院 在府西五里 川上院 在府

院 在府西四里 德泰院 在府西六里 鼎足院 在府西八里

院 在府西五里 歡喜院 在府西四里

佛宇

梵興寺

在騰雲山

長寺

在龍興山

祠廟

社稷壇

在府

文廟

在鄉

城隍祠

在府東

稱八

鐘

屬壇

在府

古跡

石保部曲

在府西

首比部曲

在府北

高麗文宗時移屬蔚珍

北涼樓

舊其在府北

後以附近運屬英陽

註歐陽縱得歸夫去又忙蜀郡前驅看負弩會稽除

道西腰章北軒天開流次黑西嶺秋深草樹黃休向

離亭先洒淚感前懷舊已無腸○是迹平生萍共浮

夢中時復倚樓頭題橋一士二下但佩印重來二十

秋松似郊迎皆慨蓋水想漁隱有輕舟

他年儻遂東山志好在紅樓淚莫流

流沙亭

在府

東○李穡記流沙禹貢所載聲教所被也然以名

亭則吾莫得而知之矣古之入焉其游燕居息之地

固有託之名山水或揭大美入惡寫勸戒忌或就其

先代鄉里以志不忘本若遼絕之域甲惡之鄉中國

吾外家之極東也今吾幸得至一隅以極其極他可

吾東國之極東也今吾幸得至一隅以極其極他可

反也矧流沙相對之地哉舉揖仙樓在府西二里

其上也就家為記欣然書之○朴孝修詩

揖仙遐想若憑虛弭節登臨任所如柳帳垂烟藏細

馬蓮房倒水映潛魚勝遊從此幾年憶講賞印嫌三

日踈為報召南黃閣無價亭在府城東三里李貞

老題封絕景一移書無價亭穀所構遺基尚存貞

信坊在松嶼南昔有貞婦自守不白石部曲在府

北二十倉獠部曲在府西畝言部曲在府

五里主谷部曲在青唱石部曲賈下部曲在皆

英陽縣

名宦

高麗

金守

雌

尹莘傑

忠

宣

三時與李混為府使取海中秘制禹倬為司

為知府李混為舞鼓至今傳樂府萬倬錄民

感八鈴神奉祀甚廣值三金乙寶為萬朴文富

即碎而沉于海注祀遂絕

流寓

高麗

李穀

未第時薄遊到此

本朝

朴辰

權近

高麗末坐安魯生居諫孝子本朝朴辰家貧躬

事配本府安魯生居諫孝子本朝朴辰家貧躬

其父隆冬病臥食膾原剖水入水捕魚作膾以進

及父歿家無子承之儲以粥奠朝夕居廬三年此

烈女

本朝

仇音

方

禮賓寺

三十五夫病死其父哀其寡欲奪志此言方誓無他
適逃匿于野此若再三其父不能強自夫死後不
食肉不茹葷凡二十七歲三不祀袖
欲速死也成宗四年事開桂門

題詠

雲物冠東方

李穡送申頌甫詩丹陽我鄉曲
云云功名若可卜築辰康強

共上觀魚臺

浪打漁磯踈雨暗

村孝信詩云
沙明鷺渚

凍雲那知白髮老荒陸

高麗朴致安關老共月
下評琴詩七寶房中歌

舞時云云無金可買長調賊有羨空傳錦字詩珠淚
幾霑具縛袖薰香猶濕起羅衣夜深窸月絃聲苦只

恨平生無子期 **平挹扶桑萬頃秋**

洪文方詩何吞吞方
曉云云

十二詠

生詞 **騰雲山**
地軒從天出山根插海中
浮雲積翠幾千重雲氣白

冲融古木蒼藤老深崖白日曛 **望日峯**

旦發尋
谷來登望

會當登覽最高峯隨憑俯清風
日峯立鷄飛出碧波中淑氣滿長空萬物分形西
影三元造始終細推造具少無窮
雲天工

泣嶺

滿道清溪淺峯巒
水逐江峻急山從
祖

未曉已西轉 **南眠峴**

東國龍興日三韓
虎闕時只

和誰登岸見輪肝獻一
飛電掃定安危端拱示無為

燕脂溪

溪可繞奕家

香風和日上窓紗流
頭簪白三珈曉來
罷兒如
赤
鏡
山

鳥盡滄海大雲收
島嶼開洪濤
安
不
虞

來知是 **揖仙樓**

便迥雲生
探
入
仙
雲
知
秋

氣月明生夜涼倚欄時
復引壺觴身世兩不忘
奉松亭亦名松擊井

蔚茂林千翠翠陰陰
白雲深幾人把酒日相尋
乘興觀魚臺

千石下演臺幾丈餘
水寒涼磯石開宿雨跡
若今尚存此是居

同梵苑興寺真地
車真地無生石泉響
寒鐘

梵聲道心靜影共
澄清臥坐忘忘形
舍恨洞駸馬亭

有倚新粒纖手開珠箔
房上樓相對賞春光
一嘆已摧墮貞信坊

非德行清仁因節婦
猶在關睢化復行
禮俗古今成自是被文明

府界十九里北至真寶縣界
五里南與京都五百九十七里

建置沿革本高勾麗青已縣新羅改積善

為野城郡領縣高麗初為鳧伊又改雲

鳳成宗改青鳧屬禮州本朝

太祖三年合于真實縣

世宗即位之年以

昭憲王后之鄉陞為青寶郡後於真實置

縣監以松生縣來合因改今名

東嶽二

世祖朝陞為都護府屬縣 安德縣在府南五里本

高句麗伊火方縣新羅改綠武為曲城郡領縣高麗初改名顯宗屬文東府恭讓王始置監務本朝太祖朝合于松生 世宗朝來屬 官負 府使 教授

郡名 青已 積善 鳧伊 雲鳳 青鳧

青寶

姓氏 青鳧 沈金全 蔣申 松生 尹盧全 鄭

金朴李 安德 金李孫全 薛 蔣

風俗 尚儉率 觀風 民淳俗厚 洪治方讚 慶樓記

形勝 山勢起伏川流盤迴同上

山川 放光山 在府北 周房山 在府東三 普賢山 一云安子山在安德縣南二里 龍纏巖 在南川上流岩有龍纏之狀故名

刀峴 在安德縣南二十里 注兒山 在府東三十里 三

者峴 在府南三里 普光山 在府南五里 柳峴 在安德縣

里慶州竹 於火峴 在府南五里 技峴 在府西 南川

長部曲界 存客館門外其源出於火峴至臨 安德西川 在安

河縣校村入于真寶縣神漢川 新增 椒水 在府東方

西三里其源出普賢山至 安東府臨河縣為琴召川

臺

在安德縣北

土產

蜂蜜

松蕈

漆

石蕈

海松子

熊膽

莞草

紫草

白花蛇

羚羊

人參

樓臺

讚慶樓

在客館南○洪汝六記宣德己酉仲春之日遵海而東而北至真寶轉南

行數十里漸見山勢起伏如龍騰而虎踞川流盤迴若欲去而復來松栢鬱乎蒼蒼烟霞暎其靈靄清幽一洞依然仙境者乃青松也俄而車吏冠履捧道次郡守備儀仗迎命白叟黃童鄉學教坊莫不歌詠盛德各有詩章既禮訖登南樓自是民淳俗厚竟日無狀告者郡守河君澹斯文友也謂余曰是邑乃

三

后之鄉嘗以縣陞郡第緣地使柿館舍未備往歲始募開徒構廳堂暨此擬願冬以記之余曰夫河嶽

之靈異者必產其祥祖宗之積賢者必流其慶青原待中公之先分秀氣於二樂種仁厚於三菑培養

其根本孕毓其精英運今坤德母儀玉葉金枝衍我朝鮮億萬世無疆之福登斯樓望其基不得不為之

仰讚也故名之曰讚慶○徐居正詩盡日閑吟倚柱邊諸賢傑名抱虛前兩山交走疑無地一徑潛通小

有天欲訪青真今不見閑看白鳥政堪憐此間亦必蓬壺在不用丹丘仍羽新增金宗直詩樹抄華楹

落照邊登臨高興把盃前川迴難却千尋澄山擁偷他一片天沙麓禎符真可詭机源物色政堪憐盡頭

笑向樓霞客巢許從來未必仙○宗室深源詩懸崖刻削枕啜邊幽澗喧逐繞前西壑雪消泥沒馬東

岡風捲樹奈天清宵短燭燒離恨溥暮孤礎壽暗澹陡覺襄王非蕩子夢亡雲雨亦神仙

學校 鄉校 在府東一里

驛院 文居驛 在安遠縣東十里 和睦驛 在安遠縣西二十里

茅峴下距府七十里 青雲驛 在府西十里 三者院 在府南二

枝院 在府西十三里 訥仁院 在安遠縣東十七里

佛宇 周房寺 在周房山 普賢宗 在普賢山

祠廟 社稷壇 在府西 文廟 在鄉校 城隍祠 在府西一里

厲壇 在府北

塚墓 沈弘孚墓 在府南二里

古跡 松生廢縣 在府東十五里 高麗顯宗九年屬

世宗朝合于青島縣 周房山城 石築周一千四百五十尺三面天作之險內有二溪

雙巖寺 在松山縣東

名宦 本朝 河澹 徐混 為府使

人物 高麗 沈德符 青島縣人 補司醞直長同正累遷禮儀判書密直副使

出為西海道元帥賜推誠協贊功臣號位侍中佐我太祖唱義旋師錄功為第一拜左丞相封青城伯

本朝 沈温 德符之子 寔生 昭憲王后 沈宗 温之

弟尚 太祖女嬖 沈澮 温之子 家 戴佐理功臣 善公主封青原君 官至議政府領議政封青

松府院君
謚恭肅

新增 沈順門

澹之孫登第官至舍人燕山甲子被殺今上

初贈
都承旨

寓居本朝 孫昭

詳慶州入物下 李從允 詳濟州名

下官

新增

題詠

萬山深處宿青鳧

金宗直詩一春蓬轉一身孤已

覺良良辰失所圖帳裏
栢香消欲盡云云

醴泉郡

東至安東府界三十二里至豐基郡界三十四里南至龍宮縣界二十一里西至同縣界三十三里北至忠清道丹陽郡界七十里距京都四百九十八里

建置沿革

本新羅水酒縣景德王改今名

為郡高麗初改肅州顯宗屬安東府明

宗二年藏太子胎改基陽陞為縣令神

宗時南道招討使崔光義與東京賊戰

于縣地大捷陞知肅州事本朝

太宗十三年例改為肅州郡十六年復今

名屬縣

多仁縣

本新羅時已縣或云多仁景德王改今名屬高州高麗時屬

在...里越入

官負

郡守

訓導 各一

郡名

水酒

肅州

基陽

清河

襄陽

姓氏 **本郡** **朴尹權** 權本所氏高麗神宗三 **許李**

並 **黃邦** 多仁 **黃崔張睦** 睦一作 **羅白** 並 **寶**

進明 **崔金** **信川尹** **金川沈**

弓余谷 **高林** **金黃** **冬老** **金林**

風俗 **俗尚平易** **閭閻無薄俗**

形勝 **東西介于二嶺**

山川 **德逢山** **西菴山**

飛鳳山 **龍門山**

普門山 **鵲城山** **下駕**

南川 **沙川**

襄川 **大谷灘**

船倉津 **紅蓮池**

新增 **鼎蓋山** **歸毛峴**

大旨池

土產 **鐵** **紫草** **莞草** **銀口魚**

僧杜雲入此山結草庵一初居高麗太祖嘗商征過此聞雲名入洞尋訪至洞一忽見龍在巖上曰號龍門

鯽魚 蜂蜜 松茸 人參 白花蛇

五味子 海松子 楮 雪齋

城郭 德峯山城 三崇周四一八二尺高六尺六寸內有一斗一池有軍舍

烽燧 西菴山烽燧 山而應龍宮縣龍飛山所伊

山烽燧 在多仁縣應山其縣大

官室 客館 宣王化以州郡皆舍之設所以待使臣

可廢也體泉應郡東而介于行草二器目而之商
洛由草而達花山者必經山是邑使幸之巡遊行旅
之往來殆無虛日矣其館陋不與邑相攝歲已未
完山李侯知命出室是邑視事三載政通人不知其

諸邑人報于監司不煩農工遊手是役階序峻壯可
以祛炎暑之濕軒楹敞豁足以備揖讓之位涼燠異
所文質得宜李侯為政可謂知所急而亦不踰制矣
興役而不勞民力仁之施也優使臣以尊王命敬之
大也具仁與敬守令之職盡矣醴吾桑梓鄉
也李侯之政余所悉知故聊書終始云耳

樓亭 快賓樓 在客館東○徐居正詩襄陽樓上晚
風寒簾捲青山獨倚闌竹嶺天低瞻

北斗花山路出接東關豪唵轉覺江湖窄大醉從教
宇宙寬可嘆功名思爛熟不知身世是槐安新贈李
宜茂記歲辛酉子與李鐵城深源李星山子固黃南
原實之奉使徒民分道于嶺南將抵安東路由醴泉
經宿于客館東軒軒之東北隅有樓舊基方欲剏新
鳩材孱功而未就也問其名則快賓也問其未就則
曰太守閔侯以事見遽未就也徘徊周覽悵然者父
之以為斯樓之未就亦吾輩斯行之一不快也自此

歷抵列郡見列郡之雄樓傑閣則每以斯樓為恨也
既而開尹侯來蒞于茲首謀所以成就之私自喜幸
又以為果一登覽以快吾行與否耶未數日深源自
慶子固自晉實之自尚各竣事俱會于斯則所謂快
賓者歸然煥然若不日而成也吾輩相賀曰尹侯之
此舉如此其神且速也不賢而能之乎古人於一事
之修舉而遠且大者從可策也可不謂賢乎遂相與
登樓四望則高山聳後大川經前閭閻四布平岡斷
壠擁衛周遭彷彿若別一洞天亦斯樓之勝槩也俄
而開宴置酒共飲以落之左右獻酬盃盤交錯絲竹
間作迭起為舞怡怡愉愉情景陶然不知誰主誰賓
恍然若登釣天聞廣樂而下覺蹈舞之不足也嘗聞
樓臺之設非直為景物役也將以道宣堙鬱時出而
遊觀之以節勞佚則亦為政者之所不可廢也况侯
之此舉即其舊而張大之無墜前功無侈後觀不規
規於事為之末而人自快於登覽觴詠之餘則吾輩

之落成於樓者非徒吾輩之幸抑亦斯邑之大幸也
侯嘗累佩銅章威著聲績龔黃蓋易之也今之來豈
徒然哉倘能由此而推之凡所以修舉廢墜者無一
不出於遠且大者使斯民自得於仰事俯育之間鼓
舞於仁風和氣之中則人之快足於心者獨賓乎主
乎抑斯民乎吾不知所輕重矣忝預宴席重侯之請
姑書始末以歸之侯諱壽泉字亦灝坡平望族也
金宗直詩開盡玫瑰滯甫州綠池青嶂况高樓點行
衛士迷新部索笑佳兒伴醉遊蘇醒麥入山雨過護
持魚子水衣浮塵埃半日偷閑處快意何須萬戶留
○桑麻榆柳藹平川卧看襄陽半壁天
身是碧油幢下客登樓懷抱更悠然
新增燕賓
樓在客鄉射堂在郡西二里○權五福記嶺之
左東鄉射堂在郡西六十餘州自高麗氏統三置
為一道國家仍之大為人材物產之府庫而吾醴泉
其一也然醴泉本新羅之水酒縣自羅代迄今上下

數千載間不知邑宰凡幾人鄉大夫凡幾人志古道而復古禮能導民禮俗者有幾人哉邑宰以薄領為急而未遑於施設鄉大夫雖或有化俗之方於一邑無所管所謂雖善不尊不尊人不信識者病焉我下即位之戊申令所在復立留鄉所有座首別監焉推年德高者謂之座首其次稱別監糾管一鄉風俗所負府四人郡三縣二吾鄉郡也尹侯季殷權侯推為別監而吾家君為座首季殷氏即尹提學祥之胤也家世文獻思導民禮俗此鄉射堂之所由作也堂合左右序庖廚凡二十間鄉父老共出力陶瓦鳩村太守李公箴亦助以材始攻於壬子斷手於癸丑董其役者鄉人某與其也執其事者郡吏某與其也去年秋五福謁告省親金堂谷鄉父老拉余於鄉射堂酒半尹侯執盞言曰吾鄉之欲闢此堂久矣未卜其地或欲撤北亭而堂之悠悠郡議蓋亦有年一日履及于郡治西二里許丘荒榛莽之間登高而望得異

處焉凡其與目接與心謀者無非勝境群山擁翠一溪瀉玉杜茂而竹脩它幽而勢阻若天公地媪秘以待人遂决意經營堂既成而子適來可無一言以記余曰凡題記之作必得大乎今文章鉅公磊落相望而求之無有不可如我戰戰兢兢顧何能為侯固命之余辭不獲則曰堂之豈徒然哉古昔聖帝明王仁義以導民序天獲以為六也又設鄉官以教之有若問答款款以禮會而飲射十州存書其德行道藝糾其過惡而勸戒之風行俗美跡一世於仁義之域今之留鄉不任也者以堂得以議之更有包藏叢不任也者以堂得以議之更有包藏叢隱憑假以社侵漁而如若外堂得以議之推周官三不於堂而行汝南月明之部以勵一鄉之風俗者亦莫鄉射之禮尚矣孔子射於魯相之圃觀者如堵墻使

東覽二十四

揖辭而語曰勿非孝悌者好禮不徒流俗修身以俟死者不在此位也蓋六者半遠者半又揚解而語曰如學不遠好禮不亂蓋切辨遠不變者不在此位也蓋僅有可者一揚解之間舉其善者而留之則非其人者自退此詳人所謂序復以賢以不侮者也夫其所謂觀於鄉而如王世之易易者也今國家率舊章崇禮設鄉射之禮夫斯一也序復揚解之禮舉而勸戒之意宜高於其間也然射當於壇而今於堂何也曰射則於堂而鄉實之也然射當於壇而今於堂先生而會於社於以常春秋吉日以雞豚燕夫五福他日聖事社於以常春秋吉日以雞豚燕隨心老更講飲射之禮焉

學校
鄉校 在郡北一里
郡守金謙建

驛院
通明驛 在縣南守山驛 在縣北
芒峴院 在郡

東二里 虎鳴院 在郡南黃利院 在郡西牛頭院

在郡西北院 在郡北毛峴院 在郡北

仁縣西一里 光德院 在郡北

佛宇
龍門寺 在郡南

在郡南 大父寺 在郡南

在郡南 大父寺 在郡南

在郡南 大父寺 在郡南

名於河東意天寒道
抱疾危

祠廟

社稷壇

在縣

文廟

在縣

城隍祠

在德

屬

壇

在縣

古跡

安仁

交縣

金富韓云本縣山縣系德王
以今名為南州領縣今未詳

高

林部曲

在縣西二里起

孝川部曲

在縣南

寶進部曲

在縣東

久老坪所

在縣北

鵲城

在縣西有石門高
一尺廣六尺三面皆岩石

名宦

高麗

趙云

本朝

金伯英

金謙

安省 李惠

詳知南州
有詩名

李伯謙

尹起畎

金仁民

鄭從韶

新增

朴漢柱

政舉治平
吏畏民服

人物

高麗

林民庇

毅宗朝擢第官至同中書門
下平章事為相挺然有古風

好善周急確實無華故武夫
亦知景仰年上二三致仕諡文靖

林宗庇

工於林

椿

宗庇從子毅宗時人以父意鳴世屢舉不第鄭
仲夫之亂闔門遭禍椿脫身僅免卒窮天而死

號西汀先生有集行於世
真麗史云西河人求知何據

林文漢

元宗時以本
郡吏從在東

郡教將崔宗崔積崔長等有功以賞以職
辭請以尚州管門多仁縣移屬元宗許之

惟正

登第官至三酒工於
集句有百衣集

本朝

權孟

孫登第
官三

東覽二下四

口

卷

藝文辭太提 **尹祥** 六縣吏登第學問精潔誨人不

學謚齊平 文館授學年七十八退老于鄉與 **疏寓本朝趙**

者雲集八十三卒近代師儒之品 **庸** 洪武壬申謫 **孝子本朝林騰** 社至監察為

未奇見齒 **金** 其父早死以幼未得行喪及壯

事 閣庫銀事 **潘濡** 為父已廬三年 **權節山** 為母

三在事 **尹奕** 那吏也養父母家雖貧未嘗闕酒 **盧**

聞旌閭 **玗** 進士也少失父母鞠於其祖珍年六十一居母廬

糞味苦 **烈女權氏** 宋孝從死親自負土葬於家

北率五歲兒朝夕不離墓側終三年一日有虎攬子

而去權氏左手扶子右手拒虎呼曰皇天有知乞賜

乃棄去 **題詠** 十里桑麻雨露深 **門前**

花柳隔平川 李唐仁詩云云 **外松** 盤盤接天

新增東國輿地勝覽卷之二十四

