

經國大典

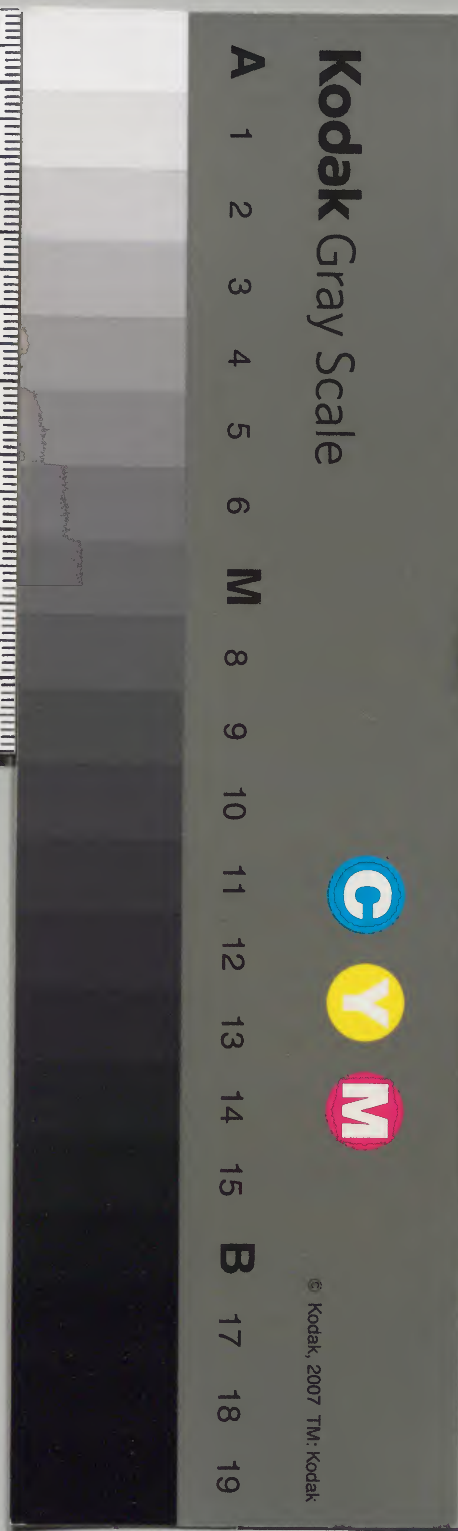
				漢書門
		五	一	
		四	六	
六	九	九	一	
冊	架	函	號	類

			內閣文庫
五	九	一	漢書
六	九	一	
冊	架	函	號

內閣文庫			
番號	漢	5161	
冊數	6 (1)		
函號	295	67	

政書十二ノ二

295-67



經國大典序

淺草文庫

自古帝王之有天下國家也創業之主
經綸草昧而未遑於典故守文之君遵
守舊章而又無事於制作雖曰漢高筭
無遺策而三章之法略立規模史稱唐
家萬目俱張而六典之作猶俟中葉沉
下於漢唐者乎恭惟
世祖握符中興功兼創守文昭武定禮備樂

興猶

孜孜圖理恢弘制作嘗謂左右曰我

祖宗深仁厚澤宏規懿範播在令章者曰元
續六典謄錄又有累降

教旨法非不美官吏庸愚眩於奉行良由

科條浩繁前後牴牾不一大定耳今欲

斟酌損益刪定會通為萬世成法仍

命寧城府院君臣崔恒右議政臣金國光

西平君臣韓繼禧右贊成臣盧思慎刑

曹判書臣姜希孟左參贊臣任元睿右

參贊臣洪應同知中樞府事臣成任暨

臣居正裒集諸條詳加採擇摺次為書

刪煩削冗務要精簡凡所措置皆稟

睿裁又

三命永順君臣溥河城府院君臣鄭顯祖掌

出納書既成釐為六卷以進

大賜名曰經國大典刑戶二典既已頒行四

典未及讎正

八音遽遏

聖上遙追

先志遂訖就緒用頒中外臣竊念天地之廣

大也萬物無不覆四時之運行也萬

物無不生育聖人之制作也萬物無不
欣覩焉信乎聖人之制作猶天地與四
時也自古制作之隆莫如成周周官以
六卿配之天地四時六卿之職闕一不
可也我

太祖康獻大王應天順人化家為國立經陳
紀規模宏遠

三宗相養貽謀燕翼制度明備

世祖神思睿智制作之盛動契典則卓越十

古

殿下聰明時憲是遵是行金科玉條刻之琬

琰垂耀無極猗歟盛哉其曰六典即周
之六卿其良法美意即周之關雎麟趾
文質損益之宜彬彬郁郁孰謂大典之
作不與周官周禮而相為表裏乎建諸
天地四時而不悖考諸前聖而不謬百
世以俟聖人而不惑者可知矣繼自今
聖子神孫率由成憲不愆不忘則我
國家文明之治豈唯比隆於成周而已乎
億萬世無疆之業當益悠久而悠長矣

成化五年己丑九月下漸正憲大夫戶
曹判書兼藝文館大提學同知

經筵
事臣徐居正拜手稽首謹序

(Faint bleed-through text from the reverse side of the page, including characters like 進經國大典, 臣, 事, 徐, 居, 正, 拜, 手, 稽, 首, 謹, 序)

進經國大典箋

翰忠衛杜協贊靖難佐翼功臣大匡輔
國崇祿大夫寧城府院君兼領春秋館
事臣崔恒等誠惶誠恐誓首誓首

上言竊以

聖人經綸天下必待積德百年之期王
者損益時宜蓋為垂範萬世之計茲定
大典允屬

昌辰竊惟治以道同政由俗革體國經野
周分六卿之官除煩去苛漢約三章之

灋皆得設施之當能為永久之傳載念

盛朝

誕膺景命

明哲繼作克恢百王之規模綱紀畢張聿新

一代之制作顧纂錄之傷於繁亂而奉

行者患其浩穰

也祖惠莊大王乃

聖乃

神允

文允

武掃羣姦而靖也

備嘗艱難

乘六龍以

御天

大明終始巍巍

成功之尤盛秩秩大猷之是經事有更張

理難苟襲爰取故典之記載且參新立

之科條會通悉

觀乎舊章

裁定皆自乎

睿斷盡祛細碎

務挈網維簡以御煩期成不刊之典較若
畫一將揭無窮之規恭惟

主上殿下

聖敬日躋

聰明時人

謂底法之作室昔構不愆不忘宜越印而

圖功惟終

善繼善述

躬莅萬機之始

首急六典之修撮其要提其綱通

紹

先志宜於時適於用深愜輿情實廼經國之

彛章豈唯納民於軌物臣等猥將庸劣

濫叨編摩晝度夜思何曾効於毫補

天經地緯第謹奉於

指揮特

賜覽觀申飭遵守

啓後人咸罔缺更仰

貽燕之謨

監成憲永無愆庶贊

岳鴻之業所撰經國大典六卷謹隨箋以

聞無任激切屏營之至臣恒等誠惶誠恐誓

者誓者謹言

成化五年己丑九月 日翰忠衛社協

贊靖難佐翼功臣大匡輔國崇祿大夫

寧城府院君兼領春秋館事臣崔恒等

上箋

經國大典目錄

卷之一

吏典

內命婦

京官職

內侍府

外官職

京衙前

薦舉

除授

外命婦

奉朝賀

雜職

土官職

取才

諸科

限品叙用

卷之二

戶典

告身
解由
考課
差定
老人職
贈謚
改名
鄉吏

政案
褒貶
祿牌
遍兒
追贈
給假
相避

經費
量田
祿科
田宅
務農
軍資倉
會計
解由
魚鹽
收稅

戶籍
籍田
諸田
給造家地
蠶室
常平倉
支供
兵船載糧
外官供給
漕轉

卷之三

禮典

稅貢 國幣 備荒 徵債 徭賦 諸科 生徒 儀註

雜稅

獎勸

買賣限

進獻

雜令

儀章

五服

宴享

朝儀

待使客

奉審

陳弊

給假

婚嫁

取才

依牒

獎勸

惠恤

事大

祭禮

致祭

奉祀

立後

喪葬

用印

藏文書

頒冰

雅俗樂

選上

寺社

京外官迎送

京外官會坐

雜令

文武官四品以上告身式

文武官五品以下告身式

堂上官妻告身式

三品以下妻告身式

紅牌式

度僧

叅謁

京外官相見

請臺

用文字式

白牌式

雜科白牌式

祿牌式

追贈式

鄉吏免役賜牌式

奴婢土田賜牌式

啓本式

啓目式

平關式

牒呈式

帖式

立法出依牒式

起復出依牒式

解由移關式

解由牒呈式

度牒式

立案式

勘合式

戶口式

准戶口式

卷之三

卷之四

兵典

京官職

外官職

京衙前

外衙前

驛馬

試取

軍士給仕

武科

雜職

土官職

伴倘

軍官

草料

番次都目

諸道兵船

告身

褒貶

擲奸

啓省記

侍衛

疊鐘

教閱

名簿

留防

成籍

復戶

入直

行巡

門開閉

疊鼓

符信

屬衛

番上

給保

軍士還屬

免役

給假

城堡

兵船

既牧

護舡

路引

禁火

用刑

卷之五

刑典

救恤

軍器

烽燧

積藁

迎送

改火

雜類

決獄日限

推斷

濫刑

恤囚

才白丁團聚

贓盜

銀錢代用

告尊長

訐寃

賤妾

用律

囚禁

禁刑日

偽造

逃亡

捕盜

元惡鄉吏

罪犯准計

禁制

停訟

賤妻妾子女

私賤

關內各差備

諸司差備奴根隨奴定額外用

外奴婢

公賤

賤娶婢產

根隨

卷之六

工典

橋路

度量衡

舟車

營繕

院宇

栽植

鐵場

此場

寶物

京役吏

雜令

工匠

京工匠

外工匠

經國大典目錄終

正四品

從三品

從二品

正二品

從二品

正一品

內命

經國

昭媛

淑容

淑儀

昭儀

貴人

良媛

良儀

從四品

淑媛

養徽

正五品

尚宮尚儀

從五品

尚服尚食

昭訓

正六品

尚寢尚功

從六品

尚正尚記

守閨守則

正七品

典賓典衣典膳

從七品

典設典製典言

掌饌掌正

正八品

典贊典飾典藥

從八品

典燈典彩典正

掌書掌縫

正九品

奏宮奏商奏角

從九品

奏變徵奏徵奏掌箴掌食掌醫

外命婦

大殿乳母

王妃母

王女

王世子女

封爵從

夫職

及再嫁

者勿封

改嫁者

追奪

王妃母

世子女

及宗親

[Faint bleed-through text from the reverse side of the page, including characters like '夫人', '王女', '王世子女', '昭訓', '尚宮', '尚儀', '尚服', '尚食', '尚寢', '尚功', '尚正', '尚記', '典賓', '典衣', '典膳', '典設', '典製', '典言', '典贊', '典飾', '典藥', '典燈', '典彩', '典正', '奏宮', '奏商', '奏角', '奏變', '奏徵', '奏掌', '箴', '掌食', '掌醫']

正六品	從五品	正五品	從四品	正四品	從三品	正三品	從二品	正二品
順人	温人	温人	惠人	惠人	慎人	慎人	縣夫人	縣夫人
宜人	恭人	恭人	令人	令人	淑人	淑人	貞夫人	貞夫人

從一品	正一品	正一品	從一品	正一品	正三品	宗親妻	文武官妻	郡夫人	府夫人	縣夫人	正三品	正一品	從一品	正一品
郡夫人	郡夫人	府夫人	府夫人	府夫人	郡夫人	府夫人	貞敬夫人	貞敬夫人	貞敬夫人	貞敬夫人	郡夫人	郡夫人	府夫人	府夫人
負敬夫人	負敬夫人	負敬夫人	負敬夫人	負敬夫人	負敬夫人	負敬夫人	負敬夫人	負敬夫人	負敬夫人	負敬夫人	負敬夫人	負敬夫人	負敬夫人	負敬夫人

等原凡○從單殺兼不言乃襲與功授者馬臣父同兵曹
 字在司上○封君宗親功臣及二品以上
 等原凡○從單殺兼不言乃襲與功授者馬臣父同兵曹
 百五十遷官以上任滿九百七品以下宗親並用邑號
 相禮以議政下府司憲外親府儀賓府敦寧府各一員
 否○賢能勤勞者及此限又加階官無祿叙其餘三叙者
 有賢能勤勞者及此限又加階官無祿叙其餘三叙者
 品以賢能勤勞者及此限又加階官無祿叙其餘三叙者
 上則三五考考二上者許加無祿官義禁府堂下
 下則三五考考二上者許加無祿官義禁府堂下
 檢別檢坐等別仕滿三百六十而叙○在任遭喪
 提別檢坐等別仕滿三百六十而叙○在任遭喪
 者無故作散者言官以公罪作散者通計前
 仕同兵曹○議政府六曹漢城府承政院掌隸

職高則稱守	次職則如稱領字領事之類	京官職	從九品	正九品	從八品	正八品	從七品	正七品	從六品
品七以上不得越三階而守	品七以上不得越三階而守	凡職銜先階次司	射人	射人	惠人	惠人	監人	監人	監人
行守	行階卑	府宗親儀賓及忠勳	孺人	孺人	端人	端人	安人	安人	宜人

院弘文館成均館世子侍講院堂下官及諸
 道都事守令有缺久任負外雖未滿仕者擇
 用司憲府司諫院則勿論久任廣選慷慨言
 事者注擬○承文院官負寫字吏文時異者
 弘文館官負諸道教官及遞兒職外非經守
 令者不得陞四品以上階兵曹年未滿二十
 者勿授東班職身諸科出○賊吏子及孫勿授
 議政府六曹漢城府司憲府開城府承政院
 掌隸院司諫院經筵世子侍講院春秋館知
 製教宗簿寺觀察使都事守令職失行婦女

及再嫁女之所生勿叙東西班職至曾孫方
 許以上各司外用之○凡除授後三品以下
 負及無祿官本曹具其來歷啓聞移文議政
 府司憲府司諫院糾覈兵曹

正一品衙門

宗親府

宗室

之定府宗親無
 之數○宗良妾
 賤妾之降一等
 降一等○出又
 襲職親父○死
 授職親盡則
 依文武官子

五品

從三品	五四品	正三品	從二品	從二品
宗中親直則大夫保信中大大夫資夫	夫大善通 大訓 夫大儀 賓宗則正順	上大善通 堂夫大政 上○夫大儀 官巳賓宗則奉順	義義宗嘉 大大親靖 夫夫則大 順儀中夫 義賓則大 夫資夫大	嘉靖大夫嘉善大夫
副正	初曾子孫 授孫兼王孫世 襲子大子 嫡君君衆 長衆衆曾	都正	孫襲孫兼君 初嫡王襲大世 授長子嫡君子 君長衆衆 承曾子孫	授子初

正二品	從一品	正一品	正一品
憲憲宗正 大大親憲 夫夫則大 通儀宗夫 憲賓憲資 大則大憲 夫奉夫大 兼夫	德德宗崇 大大親祿 夫夫則大 崇儀昭夫 德賓德崇 大則大政 夫光夫大 嘉夫	大夫大親政議大 夫成夫則輔匡 祿儀顯國輔 賓祿崇國 則大夫祿崇 綏夫大祿 祿興夫大 大祿宗夫	大夫大親政議大 夫成夫則輔匡 祿儀顯國輔 賓祿崇國 則大夫祿崇 綏夫大祿 祿興夫大 大祿宗夫
君嫡君 承長大世 襲孫君子 嫡王兼衆 長子襲子	授君 嫡大 長君 子兼 初襲	君大君 庶王君 子嫡王 子	孫入仕例 子孫

孫三品

信信大夫 儀賓則明

孫子初授衆

正四品

奉正大夫 宣微大夫 廣

守 曾孫初授衆

從四品

朝散大夫 奉成大夫 光

副守

正五品

通德郎 通善郎 宗親

令

典簿一頁 朝

從五品

奉直郎 奉訓郎 宗親

副令

正六品

議郎 兼訓郎 宗親

監

從六品

宣直務教郎 宣直務郎

正七品

務功郎

從七品

啓功郎

正八品

通仕郎

從八品

兼仕郎

正九品

從仕郎

從九品

將仕郎

從一品

正一品 衙門

議政府 忠勲府 儀賓府 敦寧府 親王

總百官 諸功臣 尚公主 外戚之府 親王

平庶政 之府堂 翁主者 宗姓之 異姓 親王

經理邦國 定數 尉以上 以親王

正二品	從一品	正一品	從四品	五品
左右叅	成各一	左右贊	領議政	政各一
君	君	君	君	君
尉	尉	尉	尉	尉
知事一負	判事一負	領事一負	領事一負	領事一負

正四品	從四品	正三品	從三品	正二品	從二品	正一品	從一品
堂下官	非用人	官舍以	有缺不	檢詳數	計仕不	陞差	
無定數							
女子品	主君公	授公大	后先女	妹寸上	姓姓世	寸寸	妃
塔君大	于女主	從主君	親王夫	姪內親	三六子	以異	同
各良君	從塔王	七子	女同先	除女姑	已寸寸	嬪上	姓姓
降妾王	八翁子	品初塔	○授孫	妨上以	異同	親五	八

正四品	從三品	正三品	從二品	五二品
舍人二			貳	贊各一
			君	
	初主授者	初主授者	授初	
	僉尉 <small>尚縣</small>	僉尉 <small>尚郡</small>	尉 <small>尚者翁</small>	
	副正一負	正一負	同知事一	
		都正一負		

正八品	從七品	從六品	從五品	正五品	從四品
司錄二			負	檢詳一	負
			負	都事一	負
			負	都事一	負
	直長二負	主簿二負		判官二負	僉正二負

從九品 從八品 正八品

負殿二

從一品衙門

正二品衙門

奉事二負 參奉二負

正五品

義禁府

六曹

從四品

掌奉教 推鞠上 事四負 以他官 兼堂下 官十負

正四品

負人二

職曹之曹律門軍校掌貢
 僧文政掌詳戶務科禮賊
 職選堂山讞管儀舉樂田課吏
 除司下澤詞鑰衛之祭糧之曹
 授掌官工訟之郵改祀食政掌
 告宗各匠奴政驛兵宴貨戶文
 身親有營隸刑兵曹享之曹選
 祿文所繕之曹甲掌朝政掌勲
 牌官管陶政掌器武聘禮戶封
 文雜吏治工法伏選學曹口考

從二品 正二品 從二品

同知事

事享諱箋筵制及等京賑獻掌吏假功婦臣案才科
 典祭喪冊史司倭事外貸勸戶子諸司爵封等改生
 容祀葬命官掌人經儲斂課口孫司掌帖贈事名負
 司牲等天學儀糧費積散農土等衙丈鄉謚考及進
 掌豆事夫校式料司歲等桑田事前官吏號勲賊士
 使飲典漏科制等掌計事考相戶仕功給享司汚賜
 臣膳等刻舉度事京解會驗稅曹日過帖官掌敗牌
 倭醫司國印朝禮中由計豐賦版辨勤等老宗常差
 野藥掌忌信會曹支虧司凶彼籍理慢事職宰人定
 人等宴廟表經稽調欠掌及頁司鄉休考命功錄取

從八品
從九品

迎等事接外朝貢宴設賜與
附軍士事兵雜職武授選司
與過司給假簿及武授司
驛事補司充掌鹵簿與
等器戰武隊司皂與
兵藝宿戰艦點閱掌隸
武禦征宿戰艦點閱掌隸
番休給保軍城軍籍將收
火炮等烽燧給假官綽閱
更籤大等燧保軍城軍籍將
詳令覆按事刑改火侍軍
刑獄禁按大等燧保軍城軍
奴隸簿籍及之之曹火軍
曹營造籍及之之曹火軍
解屋宇土司工役室皮池
屬等事攻治司工役室皮池

正九品
從九品
正八品
從八品
正七品
從七品
正六品
從六品
正五品
從五品

判事
知事
同知事

作金銀珠玉銅錢鐵冶
陶瓦權衡等事
山澤津梁苑囿種植炭木
石舟車筆墨水固鐵漆器
事並禮兵堂下○筭禮堂
都目仕士明律以官下
從六品仕士明律以官下
百加階品仕士明律以官下
去官者階品仕士明律以官下
職任○律者階品仕士明律以官下
外任○律者階品仕士明律以官下
本業人○律者階品仕士明律以官下
教授訓導同餘提訓導擇

從二品
正二品
從一品

同知事
知事
判事

各判書一頁
各叅判一頁

正三品
各叅議一員兵曹加叅知

從四品
經歷

正五品
各正郎三員
兵曹加一員

從五品
都事

正六品
各佐郎三員
兵曹加一員

從六品
各學教授一員別提二員

從七品
戶律學教授一員別提二員

從七品
刑曹

從七品
明律一員
刑曹

從八品
計士二員
戶曹 審律二員
刑曹

正九品
算學訓導一員
戶曹 律學訓

導一員
刑曹

從九品
會士二員
戶曹 檢律二員
刑曹

正二品衙門

漢城府

掌京師都家口帳
田土四道山路
梁溝集逋欠負

橋關歐畫巡檢屍
債關歐畫巡檢屍
車輜事故失牛馬烙

契等事判官以
上等事判官以

正二品
判尹一員

正二品衙門

從二品 左右尹各一員 大司憲一員

從三品 執義一員

正四品 掌令二員

從四品 庶尹一員

正五品 持平二員

從五品 判官二員 監察二十四員

正六品

正七品 參軍三員 院一員 引儀通禮

從二品 衛門 正三品 衛門

開城府 忠翊府 義政院 約掌王出

都 舊 切 府 臣 命 堂 下 官 並 用 文 官

從二品 留守二員

一京畿觀 察使兼

都 丞 旨 左 丞

副 丞 旨 右 副

丞 旨 同 副 丞

旨 各 一 員

正三品

從四品

經歷一員

從五品	都事一員
從六品	教授一員
正七品	注書二員

正三品 衙門

掌隸院

司諫院

經筵

隸簿籍及
決訟之
司議以
並久任
下事

諍論駁
用文官
並諫

任以他論
並用文官
兼事及文
雖非參贊
亦官領

正二品	領事三員
正二品	知事三員

政議

從二品	同知事三員
-----	-------

判決事一大
司諫一員
叅贊官七員
兼旨副
提學

正三品	負
正三品	負

從三品	司諫一員
正四品	侍講官

正五品	司議三員
正五品	獻納一員
正五品	侍讀官

正六品	司評四員
正六品	正言二員
正六品	檢討官

正二品	正一品	五品	六品	七品	八品	九品
大提學	領事一負	大提學	領事一負	大提學	領事一負	知事一
提學撰知文以擇提下不數遷 學修帶教以亦直以缺仕次 至撰知文以擇提下不數遷		講通史鑑中左 諸格二年負兩用 一〇二階其成		傳入一〇二階其成 之入一〇二階其成 都官日二年負兩用		
大提學	領事一負	大提學	領事一負	大提學	領事一負	知事一
講通史鑑中左 諸格二年負兩用 一〇二階其成		傳入一〇二階其成 之入一〇二階其成 都官日二年負兩用		官三兩轉次二長常一府以以〇 負都一次負以寺負司議下博 去目年遷兼下直奉錄政又士		

正三品	正九品	正八品	正七品
弘文館	正三品衙門	藝文館	成均館
掌內府治府 經籍備治府 文翰並備治府 顧文翰並備治府 用文翰並備治府 提學以官並備治府 上學以官並備治府 官以官並備治府	掌內府治府 經籍備治府 文翰並備治府 顧文翰並備治府 用文翰並備治府 提學以官並備治府 上學以官並備治府 官以官並備治府	掌內府治府 經籍備治府 文翰並備治府 顧文翰並備治府 用文翰並備治府 提學以官並備治府 上學以官並備治府 官以官並備治府	掌內府治府 經籍備治府 文翰並備治府 顧文翰並備治府 用文翰並備治府 提學以官並備治府 上學以官並備治府 官以官並備治府
尚瑞院	典經	說經	司經
掌壘寶 符牌節 錢符牌節	掌內府治府 經籍備治府 文翰並備治府 顧文翰並備治府 用文翰並備治府 提學以官並備治府 上學以官並備治府 官以官並備治府	掌內府治府 經籍備治府 文翰並備治府 顧文翰並備治府 用文翰並備治府 提學以官並備治府 上學以官並備治府 官以官並備治府	掌內府治府 經籍備治府 文翰並備治府 顧文翰並備治府 用文翰並備治府 提學以官並備治府 上學以官並備治府 官以官並備治府

正六品	從五品	正五品	從四品	正四品
負 修撰 二	負 副校理 二	負 校理 二	負 副應教 一	負 弘文館直提學至校理中擇兼
典籍 十	判官 一	直講 四	負 應教 一	負 應教 一
三 負	負	負	負	負

正三品	從三品	正四品	從二品	正二品
直提學 一	負 典翰 一	應教 一	負 提學 一	負 提學 一
大司成 一	負 司成 二	應教 一	同知事 二	負 同知事 二
正一 負	負 司藝 三	負 應教 一	負 應教 一	負 應教 一
吉都兼	負	負	負	負

從六品 副修撰

二頁

正七品 博士一奉教二頁

頁

博士三

頁

從七品

頁

直長一頁

正八品

著作一

待教二頁

學正三

副直長

頁

頁

二頁

正九品

正字二

檢閱四頁

學錄三

頁

頁

從九品

頁

學諭三

從六品

頁

頁

弘文館直
提學至校
理中擇兼

從四品

副應教

一頁

正五品

校理二

從五品

頁

頁

直講四

從五品

副校理

二頁

判官一

正六品

修撰二

頁

三頁

典籍十

府二院下館檢政學文承官官文時	正三品衙門 春秋館 義文院 通禮院	執負堂及奉詳府以館政以兼官政	記掌
義司下侍教藝舍下副院下修以並		書提並用	
以憲官講以文人議提弘以撰他		掌事大	
下奉博上堂十吏他參補上數調提書		一常士一上負文官校副補提正副	交隣都
兼直下久校判讀無下調調二品調負文		以提提調一提三用	文大
授計通缺上禮差隨驢負兼掌		以提提調一提三用	文大
仕禮以官陞左品唱擇官禮		以提提調一提三用	文大
陞不右有堂通填者能六儀		以提提調一提三用	文大

從九品	正九品	正八品	從七品	正七品	從六品
負	負	負	負	負	二負
	正字二	著作一		博士一	副修撰
	檢閱四負	待教二負		奉教二負	
學諭三	負	負	負	負	三負
	學錄三	學正三		博士三	
		副直長	直長一負		
		二負			

從五品	正五品	從四品	正四品	從三品		
記注官	記注官	編修官	編修官	編修官		
校理二員		校勘一員 訓教		叅校一員 訓教		
	負贊儀一		負奉禮一	負相禮一	負禮各一	

正三品	從二品	正二品	正一品		
編修官	修撰官	同知事二員	知事二員	領事一員 領議 政 二員 議 左 右 監事	兼一堂簿承下 員下寺文司 官六院諫 各曹宗院
判校一員					以不 次計 遷仕 轉數 者
左右通					以不 計能 堪所 有缺 者

從七品 正五品 從六品 正四品 從五品 正三品

掌祭禮 及都提議 都提議 一以用 正用上 簿上 正用上 六以 久任 負以 上主

掌撰錄 璿源 牒糾 宗室 違之 都提 二親 負二 負二 負二

掌印及頒 經籍印 香之 篆用 官並 精人 三品 提調 負別 別負 四學 下議 司負 寺負

掌供御 膳及饋 內事 等調 提調 四負 提負 負以 一簿 任一

	從九品	正九品	正八品	從七品	正七品	從六品	正六品
奉常寺		記事官	記事官	記事官	記事官	記事官	記事官
宗簿寺	正三品衙門	副正字二負	正字二負	著作二負	博士二負		校檢二負
校書館							
司饗院						負引儀八	

從七品	正七品	從六品	正六品	從五品	
直長一		負主簿二		負判官二	
直長一		負主簿一			
	負博士二	別提	別提	別坐	負校理
直長二		負主簿一		負判官一	提檢

從四品	正四品	從三品	正三品	從二品	正二品
負僉正二		負副正一	正一負		
負僉正一			正一負		
			負判校一	負都一次	負僉次
負僉正一	提檢	提舉	提舉	正一負	

正六品
負一
負一
負一
負一

正八品
奉事一
著作二
奉事三

從八品
奉事一

正九品
副奉事
正字二
奉事三

從九品
參奉一
副正字
參奉三

正三品衙門
負一
負二
負一

內醫院
尚衣院
司僕寺
軍器寺

掌和御提
藥都提
調各提
副各提
一各提
○各提
兩各提
都各提
目各提
掌衣御供及
內府財
貨金寶
等物提
調二負
副二提
一各提
別各提
提并別
負主簿
以主簿
負主簿
以主簿
久任
掌輿馬
既收提
調官以
判二負
上二負
久任
掌造兵
器都提
調一負
提別二
負提并
別提并
二負主
簿以主
簿以主
久任

正三品
正一負
正一負
正一負
正一負

從三品

副正一
負副正一

從四品

僉正一
負僉正一
負僉正一
負僉正二

正五品

別坐
別坐

從五品

判官一
負判官一
負判官一
判官二
負判官二

正六品

別提
別提

從六品

主簿一
主簿一
主簿二
主簿二

從四品

負
負
負
負

從七品

別提

從七品

直長三
直長二
直長一

從八品

奉事二
負
負

從八品

奉事二
奉事一

正九品

副奉事
二負
副奉事
一負

從九品

參奉一
負
參奉一
負

從三品

從四品

從五品

正三品

正四品

正五品

從三品

從四品

從五品

正三品衙門

內資寺

供米糶酒
醬油蜜蔬
果內宴織
造等事提
調一負主
簿以負四
任久上

內膳寺

宮各殿
上二品
野酒及
織造供
提調一
主簿以
四負上

司導寺

廩米穀
內供醬
物提調
負主簿
上以
任久上

從五品

從六品

從七品

從八品

正三品衙門

禮賓寺

客燕享
宰供饋
事提調
負提檢
坐別提
六負主
以久上
任

判官一負

主簿一負

直長一負

奉事一負

禮賓寺

宗
一等
別
并
簿

判官一負

主簿一負

直長一負

奉事一負

司贍寺

楮貨及
居奴婢
布等事
調一主
簿以負
任久上

主簿一負

直長一負

直長一負

軍資監

需儲積
提調都
各一負
簿以負
任久上

正三品	正一員	副正一員	正一員	正一員	正一員
從三品	副正一員	副正一員	副正一員	副正一員	副正一員
正四品	提檢	提檢	提檢	提檢	提檢
從四品	僉正一員	僉正一員	僉正一員	僉正一員	僉正一員
正五品	別坐	別坐	別坐	別坐	別坐
從五品	判官一員	判官一員	判官一員	判官一員	判官一員
正六品	別提	別提	別提	別提	別提

從六品	主簿一員	別提	直長一員	奉事一員	從七品	直長一員	奉事一員	從八品	從九品	參奉一員	正三品衙門	濟用監	獻布物衣人
從六品	主簿一員	別提	直長一員	奉事一員	從七品	直長一員	奉事一員	從八品	從九品	參奉一員	正三品衙門	繕工監	木營繕提
從六品	主簿三員	副奉事一員	直長一員	奉事一員	從七品	直長一員	奉事一員	從八品	從九品	參奉一員	正三品衙門	司宰監	肉鹽燒木

從七品	直長一員	奉事一員	副奉事一員	正九品	奉事一員	副奉事一員	負	從九品	參奉一員
從八品	直長一員	奉事一員	副奉事一員	正九品	奉事一員	副奉事一員	負	從九品	參奉一員
從七品	直長一員	奉事一員	副奉事一員	正九品	奉事一員	副奉事一員	負	從九品	參奉一員
從七品	直長一員	奉事一員	副奉事一員	正九品	奉事一員	副奉事一員	負	從九品	參奉一員
從七品	直長一員	奉事一員	副奉事一員	正九品	奉事一員	副奉事一員	負	從九品	參奉一員
從七品	直長一員	奉事一員	副奉事一員	正九品	奉事一員	副奉事一員	負	從九品	參奉一員
從七品	直長一員	奉事一員	副奉事一員	正九品	奉事一員	副奉事一員	負	從九品	參奉一員
從七品	直長一員	奉事一員	副奉事一員	正九品	奉事一員	副奉事一員	負	從九品	參奉一員
從七品	直長一員	奉事一員	副奉事一員	正九品	奉事一員	副奉事一員	負	從九品	參奉一員
從七品	直長一員	奉事一員	副奉事一員	正九品	奉事一員	副奉事一員	負	從九品	參奉一員

正三品衙門

掌樂院

觀象監

地掌天

典醫監

掌教閱
聲律提
調二員
解音律
者會正
以下隨
及一多
教負者
校久判
訓任官
導久以
外任上
才負提
分○調
數取二

正三品	正一員	副正一員	僉正一員	從四品	僉正一員	副正一員	從三品	副正一員	從五品	判官一員	從六品	主簿一員
正三品	正一員	副正一員	僉正一員	從四品	僉正一員	副正一員	從三品	副正一員	從五品	判官一員	從六品	主簿一員
正三品	正一員	副正一員	僉正一員	從四品	僉正一員	副正一員	從三品	副正一員	從五品	判官一員	從六品	主簿一員
正三品	正一員	副正一員	僉正一員	從四品	僉正一員	副正一員	從三品	副正一員	從五品	判官一員	從六品	主簿一員
正三品	正一員	副正一員	僉正一員	從四品	僉正一員	副正一員	從三品	副正一員	從五品	判官一員	從六品	主簿一員
正三品	正一員	副正一員	僉正一員	從四品	僉正一員	副正一員	從三品	副正一員	從五品	判官一員	從六品	主簿一員
正三品	正一員	副正一員	僉正一員	從四品	僉正一員	副正一員	從三品	副正一員	從五品	判官一員	從六品	主簿一員
正三品	正一員	副正一員	僉正一員	從四品	僉正一員	副正一員	從三品	副正一員	從五品	判官一員	從六品	主簿一員
正三品	正一員	副正一員	僉正一員	從四品	僉正一員	副正一員	從三品	副正一員	從五品	判官一員	從六品	主簿一員
正三品	正一員	副正一員	僉正一員	從四品	僉正一員	副正一員	從三品	副正一員	從五品	判官一員	從六品	主簿一員

服綾及紗羅
綾段布貨
織造入深
提調一等事
主簿以負
久任以上
官以上一
提調一員
主簿以上

從四品	從三品	正三品	正一品	
僉正一員		正一員		
僉正一員	副正一員	正一員	領事一員	課育西班九品 而從四相遞 止六百遞兒 品加除二西 階授四班 賤仕都九 人滿目品
負僉正一	負副正一	正一員		

正三品	從三品	從四品	從五品	從六品	從七品	從八品	從九品	
負以無品	久上主二	任一簿負						
班食遞者六仕	遞送兒西品多禁叙曆用依令通者守從學者以兒	兒者一班去者漏顯筭	○無治者叙令六習除上兩	一別	○從官除三官無三祿業稱用取品讀授並都	○給日六仍職十仍通學官前肆本才去官	○以目	命西月品仕從負仕者天例衙習業入官十天出主
十讀授身並簿任者才都遞訓及任一官多	負官	○者以以	○差居目兒導教久負以者	三習除出上主外次取兩外提任久上判				

從五品

判官二負

判官一負

判官一負

從六品

主簿一負

主簿二負 天文 學地理學教授

主簿一負 醫學

從七品

直長一負

直長二負

直長二負

從八品

奉事二負

奉事二負

奉事二負

正九品

副奉事三負 天文

副奉事三負 天文 學地理學訓導各一負 命課

副奉事四負 醫學訓導

從九品

參奉三負

參奉三負

參奉五負

正三品

正三品衙門

從三品衙門

正四品衙門

司譯院

世子侍講院

宗學

諸方言 提調 都提調 一授

掌侍 講經 史規 義並 官副 賓客

誨之 均館 成均館 成均館 籍以 上下 兼典

掌宗

正四品	從三品	正三品	從二品	正二品	從二品
	副正一員	正一員			
弼善一員	輔德一員		左右副賓客各一員	左右賓客各一員	貳師一員
導善一員					

正一品	從一品	從六品	從五品	從五品	從五品
師一員	政一員	傳一員			
領議	議	議			

訓兒取者○讀負女一者○學滿百
 導兩才差涼官○真分年京訓九遞
 外都居外學三只譯二相外導
 遞目次任習十解諸語番遞諸仕

以他
 上以
 官以

從四品	僉正一員	文學一員	典訓一員
正五品	判官二員	司書一員	司誨二員
從五品	主簿一員	漢學教授	四員
正六品	漢學教授	四員	文二員 臣一員
從六品	直長二員	說書一員	
正七品			
從七品			

從八品	奉事三員	副奉事一員	負溲學訓導四員	蒙學倭學女真學訓導各二員	參奉二員
正九品					
從九品					

正四品衙門
 修城禁火司
 典設司
 掌供
 豐儲倉
 掌米

	正九品	從八品	從七品	從六品	正六品	從五品	正五品	從四品
正四品衙門				別提	別提	別坐	別坐	
從四品衙門				別提	別提	別坐	別坐	提檢
	負副奉事一	奉事一負	直長一負	主簿一負				

正四品	從六品	正六品	從五品	正五品	從四品	正四品	從三品	正三品
提檢	城提各曹經負正寺僕檢提都戶公修掌	府二一	負負曹兵義別繕正負二調提救廡築宮	判官兼漢別郎判府六監器司提負事	兼漢別郎判府六監器司提負事	兼漢別郎判府六監器司提負事	兼漢別郎判府六監器司提負事	兼漢別郎判府六監器司提負事
提守	提守	提守	提守	提守	提守	提守	提守	提守
提檢	提檢	提檢	提檢	提檢	提檢	提檢	提檢	提檢
守一負	守一負	守一負	守一負	守一負	守一負	守一負	守一負	守一負
								帳幕提調 一負 以下 五負
								豆苴 地等物 簿以主 負久任 一

正六品
從五品
正五品
從四品
正四品

廣興倉

官祿俸主
簿以俸一
負久上

典艦司

外舟艦都
提調
各一負
檢以水
負○二
判官判
海運屬
一負馬

典治司

治宮闕
任提調
負提
提檢
別提
負直長
下錄事
兒四都
目

正六品
從五品
正五品
從四品
正四品

守一負

提檢

別坐

別坐

別提

提檢

別坐

別坐

別提

從六品
從七品
從八品
正九品
從九品

主簿一負

別提

別提

奉事一負

奉事二負

副奉事一

奉事二負

負

參奉六負

正五品衙門

從五品衙門

內需司

掌內米
用物
雜
布及
婢別
并二
典負
副需
別坐

昭格署

掌三
醮
一
調
提
別
令
負
負
祭
清
星
提
別
提
令
負

宗廟署

掌守
都
廟
提
調
一
直
下
負
長
以

正六品	從五品	正五品	別提	典需一負	別坐	別坐	別提	令一負	令一負	會遞有司中六一目題典校別 受兒時事勤品四任遞會書提 職和旨者謹去加滿兒以題相 仍三備官階五四下二遞 仕人諸其從百都書十除	文並 官用	任負 久
別提	別坐	別坐	別提	別提	令一負	令一負	別提	別提	別提			
別提	別坐	別坐	別提	別提	令一負	令一負	別提	別提	別提			

從六品	從七品	從八品	正九品	從九品	別提	副典需一負	別提	別提	直長一負	奉事一負	副奉事一負	負	典貨二負	從五品衙門	社稷署	提掃壇壇 調提壇壇 調都酒掌
別提	典會一負	典穀一負		典貨二負	別提	別提	別提	令一負	直長一負	奉事一負	副奉事一負	負	參奉二負	從五品衙門	平市署	提掃壇壇 調提壇壇 調都酒掌
別提	典會一負	典穀一負		典貨二負	別提	別提	別提	令一負	直長一負	奉事一負	副奉事一負	負	參奉二負	從五品衙門	平市署	提掃壇壇 調提壇壇 調都酒掌

果提調一
負別提三
圃蔬菜提
調一負別
提以下
生成均館儒
物主簿豆等
任簿

正六品

掌苑一負

司園一負

主簿一負

從六品

別提

別提

成均館典

從七品

別提

別提

直長一負

正八品

別檢

別檢

奉事一負

從八品

典牲署

司畜署

造紙署

從六品

從六品衙門

司畜署

造紙署

從七品

典牲署

司畜署

造紙署

從八品

典牲署

司畜署

造紙署

從六品

典牲署

司畜署

造紙署

從七品

典牲署

司畜署

造紙署

從八品

典牲署

司畜署

造紙署

從九品

典牲署

司畜署

造紙署

從六品

主簿一負

司畜一負

司紙一負

從七品

直長一負

別提二負

別提四負

從八品

奉事一負

別提二負

別提四負

從九品

參奉二負

別提二負

別提四負

從六品 衙門

從六品 衙門

從六品 衙門

從六品 衙門

從六品 衙門

從六品 衙門

從六品 衙門

從六品 衙門

從六品 衙門

從六品 衙門

從六品 衙門

從六品 衙門

從六品 衙門

從六品 衙門

從六品 衙門

從六品 衙門

從六品 衙門

從六品 衙門

從六品 衙門

從六品 衙門

從六品 衙門

惠民署

掌醫藥

圖畫署

掌

典獄署

庶提調二負
取才分數一多者
直長以任上外
久任外
兒兩都目取才
居次者差外任

一畫提調

掌獄調囚
一副提調
負

從六品 主簿一負 醫學

從六品 教授二負 官一兼文

從七品 直長一負

從八品 奉事一負

從八品 奉事一負

正九品 醫學訓導一負

從九品 參奉四負

從九品 參奉一負

從九品 參奉一負

從九品 參奉一負

從九品 參奉一負

從九品 參奉一負

從九品 參奉一負

從九品 參奉一負

從九品 參奉一負

活人署

掌都救

瓦署

掌造

歸厚署

造掌

一城病入
一負病入
兩都目
奉醫

一提調

一供禮和賣
一負提葬諸

別提四負

別提三負

別提六負

參奉二負

從六品 衙門

正六品
正七品

四學

生中東所掌
以成均館南管訓
籍以均館西儒誨
下兼

五部

人非坊掌
橋梁道法事里管
火禁火里路事及居
警宇家代打門頌
量人屍檢驗
等事
西
北

從九品
正九品
從六品

各教授二負
各訓導二負

各主簿一負

各參奉二負

文昭殿

調負二宗屬親尊提

各陵殿

內畿

延恩殿

昭提殿調提

從九品

參奉二負

各參奉二負

參奉二負

奉朝賀

實行正一品

實行從一品

實行正二品

職者

職者

職者

○十五負
則稱某
君奉朝
賀餘則
某官某
職奉朝
賀奉朝
及兵曹
分授曹

正三品

功臣

	從三品	正四品	從四品	正六品	正七品	從七品	
	功臣嫡長	功臣嫡長	及凡人				
	功臣			功臣嫡長	凡人		
				功臣嫡長		凡人	

從四品	正五品	從六品	正七品	從八品	正九品	內侍用
功臣	功臣	功臣嫡長		凡人		
	功臣		功臣嫡長			

五年小亦出例原文
 亦滿學通給審加從武
 免三三削講至功官

一掌
 百大
 四內
 十監
 負膳
 四傳
 命守
 門
 掃
 除
 之
 任
 共

仕
 則數
 加階
 三負
 四都
 目守
 ○門
 四掃
 除
 以
 下
 依

所
 訓書
 番及
 品以
 上則
 有特
 旨
 乃授

讀
 通給
 及
 入
 番者
 每
 日
 給
 仕
 乃授

三
 通
 及
 入
 番者
 每
 日
 給
 仕
 乃授

亦
 通
 及
 入
 番者
 每
 日
 給
 仕
 乃授

亦
 通
 及
 入
 番者
 每
 日
 給
 仕
 乃授

亦
 通
 及
 入
 番者
 每
 日
 給
 仕
 乃授

亦
 通
 及
 入
 番者
 每
 日
 給
 仕
 乃授

亦
 通
 及
 入
 番者
 每
 日
 給
 仕
 乃授

亦
 通
 及
 入
 番者
 每
 日
 給
 仕
 乃授

亦
 通
 及
 入
 番者
 每
 日
 給
 仕
 乃授

亦
 通
 及
 入
 番者
 每
 日
 給
 仕
 乃授

亦
 通
 及
 入
 番者
 每
 日
 給
 仕
 乃授

亦
 通
 及
 入
 番者
 每
 日
 給
 仕
 乃授

亦
 通
 及
 入
 番者
 每
 日
 給
 仕
 乃授

亦
 通
 及
 入
 番者
 每
 日
 給
 仕
 乃授

亦
 通
 及
 入
 番者
 每
 日
 給
 仕
 乃授

職以則三
則下八處
陞則處依
授守俱上
其職通頃
餘四俱給
給通誦仕
仕三者每
有雖略六都
粗六以品目
則通上以講
給六者上者
仕誦當則則
受准七處
職七誦者
品者

從二品 尚膳二員

正三品 尚醞一員

從三品 尚茶一員

正四品 尚藥二員

從四品 尚傳二員

正五品 尚冊三員

從五品 尚弧四員

正六品 尚洗四員

從六品 尚燭四員

正七品 尚烜四員

從七品 尚設六員

正八品 尚除六員

正八品	從七品	正七品	從六品	正六品	從五品	正五品	從四品	正四品	從三品	正三品	從二品	職
尚除六員	尚設六員	尚烜四員	尚燭四員	尚洗四員	尚幣四員	尚弧四員	尚冊三員	尚傳二員	尚藥二員	尚茶一員	尚膳二員	授
		世子宮門差備	大掌務世子備	大鑰房掌器	大監農世子	大鷹坊	一鷹坊	酒房對客堂				其
		差備	王妃殿門差	進正世子宮	廂庫燈燭房	鷹坊	對客堂	上王大妃殿				餘
		各宮薛	殿門差	酒房此	薛里	薛里	客堂	王妃殿				給
				房	里	里	堂	妃殿				仕
				此	此	此	上	殿				三
				此	此	此	王	薛				者
				兒	此	此	妃	里				略
				止	此	此	殿	薛				六
				此	此	此	里	里				以
				兒	此	此	宮	宮				上
				止	此	此	宮	宮				者
				此	此	此	宮	宮				則
				兒	此	此	宮	宮				則
				止	此	此	宮	宮				七
				此	此	此	宮	宮				處
				兒	此	此	宮	宮				誦
				止	此	此	宮	宮				者
				此	此	此	宮	宮				品
				兒	此	此	宮	宮				者
				止	此	此	宮	宮				者
				此	此	此	宮	宮				者
				兒	此	此	宮	宮				者
				止	此	此	宮	宮				者
				此	此	此	宮	宮				者
				兒	此	此	宮	宮				者
				止	此	此	宮	宮				者
				此	此	此	宮	宮				者
				兒	此	此	宮	宮				者
				止	此	此	宮	宮				者
				此	此	此	宮	宮				者
				兒	此	此	宮	宮				者
				止	此	此	宮	宮				者
				此	此	此	宮	宮				者
				兒	此	此	宮	宮				者
				止	此	此	宮	宮				者
				此	此	此	宮	宮				者
				兒	此	此	宮	宮				者
				止	此	此	宮	宮				者
				此	此	此	宮	宮				者
				兒	此	此	宮	宮				者
				止	此	此	宮	宮				者
				此	此	此	宮	宮				者
				兒	此	此	宮	宮				者
				止	此	此	宮	宮				者
				此	此	此	宮	宮				者
				兒	此	此	宮	宮				者
				止	此	此	宮	宮				者
				此	此	此	宮	宮				者
				兒	此	此	宮	宮				者
				止	此	此	宮	宮				者
				此	此	此	宮	宮				者
				兒	此	此	宮	宮				者
				止	此	此	宮	宮				者
				此	此	此	宮	宮				者
				兒	此	此	宮	宮				者
				止	此	此	宮	宮				者
				此	此	此	宮	宮				者
				兒	此	此	宮	宮				者
				止	此	此	宮	宮				者
				此	此	此	宮	宮				者
				兒	此	此	宮	宮				者
				止	此	此	宮	宮				者
				此	此	此	宮	宮				者
				兒	此	此	宮	宮				者
				止	此	此	宮	宮				者
				此	此	此	宮	宮				者
				兒	此	此	宮	宮				者
				止	此	此	宮	宮				者
				此	此	此	宮	宮				者
				兒	此	此	宮	宮				者
				止	此	此	宮	宮				者
				此	此	此	宮	宮				者
				兒	此	此	宮	宮				者
				止	此	此	宮	宮				者
				此	此	此	宮	宮				者
				兒	此	此	宮	宮				者
				止	此	此	宮	宮				者
				此	此	此	宮	宮				者
				兒	此	此	宮	宮				者
				止	此	此	宮	宮				者
				此	此	此	宮	宮				者
				兒	此	此	宮	宮				者
				止	此	此	宮	宮				者
				此	此	此	宮	宮				者
				兒	此	此	宮	宮				者
				止	此	此	宮	宮				者
				此	此	此	宮	宮				者
				兒	此	此	宮	宮				者
				止	此	此	宮	宮				者
				此	此	此	宮	宮				者
				兒	此	此	宮	宮				者
				止	此	此	宮	宮				者
				此	此	此	宮	宮				者
				兒	此	此	宮	宮				者
				止	此	此	宮	宮				者
				此	此	此	宮	宮				者
				兒	此	此	宮	宮				者
				止	此	此	宮	宮				者
				此	此	此	宮	宮				者
				兒	此	此	宮	宮				者
				止	此	此	宮	宮				者
				此	此	此	宮	宮				者
				兒	此	此	宮	宮				者
				止	此	此	宮	宮				者
				此	此	此	宮	宮				者
				兒	此	此	宮	宮				者
				止	此	此	宮	宮				者
				此	此	此	宮	宮				者
				兒	此	此	宮	宮				者
				止	此	此	宮	宮				者
				此	此	此	宮	宮				者
				兒	此	此	宮	宮				者
				止	此	此	宮	宮				者
				此	此	此	宮	宮				者
				兒	此	此	宮	宮				者
				止	此	此	宮	宮				者
				此	此	此	宮	宮				者
				兒	此	此	宮	宮				者
				止	此	此	宮	宮				者
				此	此	此	宮	宮				者
				兒	此	此	宮	宮				者
				止	此	此	宮	宮				者
				此	此	此	宮	宮				者
				兒	此	此	宮	宮				者
				止	此	此	宮	宮				者
				此	此	此	宮	宮				者
				兒	此	此	宮	宮				者
				止	此	此	宮	宮				者
				此	此	此	宮	宮				者
				兒	此	此	宮	宮				者
				止	此	此	宮	宮				者
				此	此	此	宮	宮				者
				兒	此	此	宮	宮				者
				止	此	此	宮	宮				者
				此	此	此	宮	宮				者
				兒	此	此	宮	宮				者
				止	此	此	宮	宮				者
				此	此	此	宮	宮				者
				兒	此	此	宮	宮				者
				止	此	此	宮	宮				者
				此	此	此	宮	宮				者
				兒	此	此	宮	宮				者
				止	此	此	宮	宮				者
				此	此	此	宮	宮				者
				兒	此	此	宮	宮				者
				止	此	此	宮	宮				者
				此	此	此	宮	宮				者
				兒	此	此	宮	宮				者
				止	此	此	宮	宮				者
				此	此	此	宮	宮				者
				兒	此	此	宮	宮				者
				止	此	此	宮	宮				者
				此	此	此	宮	宮				者
				兒	此	此	宮	宮				者
				止	此	此	宮	宮				者
				此	此	此	宮	宮				者
				兒	此	此	宮	宮				者
				止	此	此	宮	宮				者
				此	此	此	宮	宮				者
				兒	此	此	宮	宮				者
				止	此	此	宮	宮				者
				此	此	此	宮	宮				者
				兒	此	此	宮	宮				者
				止	此	此	宮	宮				者
				此	此	此	宮	宮				者
				兒	此	此	宮	宮				者
				止	此	此	宮	宮				者
				此	此	此	宮	宮				者

從八品尚門五負

正九品尚更六負

從九品尚苑五負

雜職

皆馬醫四都流目
授則正階職同正時

畫職降一負

正六品

供職郎

工曹

典仕織造百番工
止從百則紙綉尚仕
他六滿分署羅衣滿分數
司計品加三紙匠院九二見人

校書館

四各粧十
滿九各粧
六品九各粧
用各六滿十
三仕願二品九各粧
加滿願二品九各粧
階一仍人去百分冊
正百仕送官加二諸負守
三九者西仕階番負四藏
品十並叙多從仕二十諸

從六品

謹任郎

正七品

奉務郎

從七品

兼務郎

正八品

勉功郎

從八品

赴功郎

正九品

服勤郎

從九品

展勤郎

工作二負

司勘一負

尚衣院

工造一負

司准一負

尚衣院

校書館司

司饗院

尚衣院

膳寺造紙

署和授會

見刑典
二分番
百分加
而止各
色從仕
掌六滿
則品九

從九品	正九品		
諸色工 兒色作 匠二 負			
器城烹 刺上夫 殿間七 水各王負 色如殿二 刺掌殿銀大 間掌殿銀大	刺世妃刺 子殿間 飯世水各 監子刺色 官間掌殿 兒多各文 色昭刺城	子宮 飯監 嬪官 水刺	間 飯 監 嬪 官 水 刺
工作三 負諸色 兒匠			

從八品	從七品	從六品	
造紙署 匠紙			
調夫二 負	膳夫一 負	宰夫一 負	分二 七番 仕滿 二
殿間 多各 人色 飯掌 監王 世妃	刺人間 飯飯 監監 遞大 兒殿	兒水間 刺飯 間監 飯王 監妃 遞殿	而八 止品 百番 加仕 階滿 從二
匠工 味玉造 匠一	匠匠 遞環匠 兒刀冶	負綾 匠羅	

從七品
從六品
從五品
從四品
從三品
從二品
從一品

從七品
從六品
從五品
從四品
從三品
從二品
從一品

司僕寺

十馬
負醫

軍器寺

繕工監

安驥一負

調驥一負

工製五負

甲弓
匠人
冶矢
匠人

從八品
從七品
從六品
從五品
從四品
從三品
從二品
從一品

理驥一負

工造二負

工造四負

從九品
保驥一負

工作二負

工作四負

掌樂院

昭格署

掌苑署

樂工數見禮
典並長番仕
滿一十番百
加階正六品

十品五負
仕者西班
遮兒六品

遮兒二長番
仕加滿一十
百實階從六
品實職去官

樂樂生師

流道

別十監

而止良人則
階同正職
館掖庭○書
署同兒二樂
工唐樂八十二
內鄉樂八人
○管絃八人
滿四管絃八
賤人百加六
品而從六階

一八殿一
及太一叙
參奉一西
用道甲道
流八負西
班一遞兒八
一品其一九
功績中品
陞授者有

○掖庭署別
監去官移屬
者仕滿九品
加正七品百
又滿九品階
百去官

正六品

典樂一負師樂

從六品

副典樂二負樂師
樂師遞兒
樂師遞兒
樂師遞兒
樂師遞兒

慎花一負

正七品

典律二負樂一

從七品

副典律二負樂一

慎果一負

正八品

典音二負樂一

從八品

副典音四負樂一

慎禽一負

正九品

典聲十負樂四

尚道一負

副慎禽一負

慎獸三負

正八品	從七品	正七品	從六品	正六品	去官
司鋪二負	副司案三負	司業二負	副司鑰一負	司謁一負	去官
賜大間殿別洗監手世水	殿司鑰一遞兒殿一房大色殿王妃書	王殿妃殿書房色	大鑰殿兒司謁	大謁殿遞兒司	
	善繪一負		善畫一負		

從九品	副典聲二十	志道一負	副慎獸三負
三負六樂生	三樂工遞兒十		
四管絃盲遞	兒		
禁庭鋪設之任闕及供御	禁庭鋪設之任闕及供御		
王謁妃殿司鑰三書房色二司	王謁妃殿司鑰三書房色二司		
分二番而止別加階則	分二番而止別加階則		
正六品	正六品		
二番仕滿九百加階則	二番仕滿九百加階則		
入直從七品	入直從七品		
加仕階至七品	加仕階至七品		
圖畫署	圖畫署		
二仕者西班仍	二仕者西班仍		
一遞兒六品	一遞兒六品		
一八七品	一八七品		

階及遷 官加並 行守官 同京使 觀察百 都事十 滿三守 六十一 令百及 挈家未 令訓守 仕滿九 百乃遞 移任守 令通計 前仕遷 官當農

五
六
品
子
宮
司
鑰
遞
兒

從
八
品
副
司
鋪
三
負
二
大
殿
兒
一
別
畫
史
一
負

正
九
品
司
掃
六
負
三
大
殿
別
監
兒
一
負

從
九
品
副
司
掃
九
負
四
大
殿
別
五
別
繪
史
二
負

外
官
職
京
畿
忠
清
道
慶
尚
道

外歲六○除叙朝准窺官守一授教川安以道○中
叙者十年外時不其免托令階時官以道北洪永擇
上堂勿五過官還叙遞者故教○加陳西博平原安差

負府臣上授啓道使奉陵畿一授義遞以五前遞月
進則都則牧○人擇觀殿外人奉殿○下十不春則
士生護文以教擬本察察諸○祀職崇者日足分勿

官不挈
及家
未親
此年
七上
十
歲以
差
三者
勿
里
外遠
令
守
邑

從二品

正三品

從三品

觀察使一
負

牧使四
負

廣州
驪州
揚州

使
崇義
都

觀察使一
負

牧使四
負

忠州
清州
洪州

觀察使一
負
府尹一
負

大都護府使

一負
安東
牧使

三負
尚州
晉州

都護府使七

護府使七
負
水原仁
華富平
南陽利川
仁川長湍

從四品

守
崇義
郡

守
七
負
楊根

豐德安山
朔寧安城
麻田
高陽

郡
守
十二

員
林川
丹

秦安
舒川
天安
槐山
溫山
陽

郡
守
十四
負

員
咸陽
草

溪清道永興
醴泉榮川
海蔚山梁
咸安金山
豐基昆陽

從五品

令
崇義
都

事
一
負
判

都
事
一
負

判
官
四
負

都
事
一
負
判

官
五
負
慶州
安東

良驛則木道屬
驛與金樂生
駒贊分嶺
佐極康行
無極福
加川著好
長足同化
海門平丘
道屬驛則
綠揚安奇
梁文奉安
娛賓雙樹
田谷白冬
仇谷甘泉
連谷白甘
洞連仇田
四負縣監十
積城負縣監
衿川橋桐

順陽化仁
會同新興
原嶽連林
田民驛原
道屬仁山
丹月新豐
坎富可興
安富黃江
用安富長
水山長賜
令泉吾林
泉南安陰
成歡道屬
驛則新恩
金蹄廣程
平日新敬
惟川丹平
長命金沙
延春縣監

上林洛西長
林洛平屬
金泉道屬
則秋豐踏溪
安彥茂溪安
林金八揚扶
東安八揚扶
村高平楊鎮
勸賓星奇揚
川琴長川文
作乃長谷省
草安奇道屬
驛則安道屬
路雲山鐵破
松蹄青山琴
居和睦青雲
寧陽長水角
屬驛則長水
阿火則長水
里押梁牛谷

從六品

監訪三負察
崇殿義
碧蹄屬驛
東坡馬
後猊中連

察訪三負
栗峯道屬
驛則長揚
台即雙樹
猪山雙樹
德和土坡

察訪五負
道屬驛則
城德通守
洛陽通守
彌雙溪
大隱知保
溪延香洛源

官五負
水運右
水運道
察方祿
濠詳同
廣水原
州水驪
令五負縣
振威永仁
陽川金浦

忠州清州
公州
義文縣
令一負

尚州晉縣令
州星州
七負盈德
固城巨山東
義城南濟
城巨濟

從九品

一負驛丞	一負檢律	同諸道	六負郡縣	訓導二十
導五	一四負	德安各	祠在陵殿	負參奉
一十負	道節度使	審藥三負	二負倭學訓導	訓導五十五

山才	負	教授	四
二負	熊川	機張	山昌
迎日	興新	軍威	風山
安陰	高靈	丹城	玄

同負教加陽漣通
府即授平城川津
諸上十竹陽陰交
道州一山智竹河

寶報燕木新海結藍石大連懷清延定授德鴻三
澗恩岐川昌美城浦城興山德安豐山山山十
青永永全禮唐保鎮庇扶尼鎮恩陰青懷平堤七
山同春義山津寧川仁餘山岑津城陽仁澤川負

慶仁原清陽三十西買西水化凡山驛驛仁於富
成同鎮河龍嘉四芝田無安金於內則省庇華平
昌真海彥宮宜負縣訖溫洞掄野龍峴鏡陽清
知寶河陽奉寧居開監幽井良川一駕道驛義景
禮問東漆化河昌寧三山鰲洞古門雙屬朝谷仇

外
品

路漵 負 水湘 王仇 道留 阿新 德道 南金 盤驛 三
梁江 官水 碧 渡 溪和 屬春 州津 豐屬 山輪 乳則 負
洛臨 兼運 瀾 丞 丹白 驛挑 吾安 揚驛 慶終 石慶 道重
河津 判道 右 七 棗嶺 則源 川平 花則 安生 谷言 屬林

時下 龍青 光道 靈豆 藍榆 龍道 丞 律 使一 審
興川 谷洲 時屬 榆父 田揚 田屬 三 一 道節 藥
道豐 夢世 海驛 金新 育宿 恩驛 負 負 度 二
屬田 熊川 門則 井谷 化鴻 山則 仁利 驛 檢 負

沙碧 浦新 閑安 屬宣 郊幽 思道 驛酒 各道 驛 道使
自溪 馬興 正澗 驛安 道洞 昌屬 南登 大屬 丞 檢
如小 田正 各臨 則沙 深通 保驛 驛峯 松驛 六 律
道南 栗守 新水 有竹 明瓮 則昌 山望 則 負 一
屬平 九橫 安蹄 麟道 洞安 泉平 樂陸 昌柄 羅松 負

外
品

三
田
揚
花

日驛 頃興 則
長時 城興 汲昌
花興 汲昌
川世 泉德

新休 谷德 谷驛 新浣 昌官 屯富 則召 民省 浦巴 仁驛
明山 何泉 輔則 黃沙 東栗 松多 常林 報法 金水 大則
月堀 山仍 山鳥 溪文 道知 令道 平赤 谷春 山近
蘇火 溜浦 道壤 良和 丘南 平屬 南項 德谷 新珠
山盱 川奴 屬德 浦永 虛皆 居驛 驛安 山靈 豐昌

全羅道

黃海道

江原道

從三品

觀察使一

觀察使一

觀察使一

負府尹一

負

正三品

牧使三

牧使二

大都護府使

羅州濟州

黃州

江陵牧使

從三品

都護府使

都護府使

都護府使五

四負南原

四負延安

負淮陽襄陽

順天

瑞興

三春川鐵原

從四品

郡守十二

郡守七

郡守七

靈巖靈光

安岳載寧

通川旌善

珠島樂安

遂安白川

平城寧越

礪山

州信

從五品

都事一

都事一

都事一

判官五

判官二

官二

全州羅州

黃州

蔚珍

南原

四負

蔚珍

負潭臨

中文

歙谷

六品

從六品

察訪三員
溝綾城

察訪二員

察訪二員

溪銀

蘇正品

蘇四品

參禮道屬 驛則半石 烏原葛覃 蘇安材谷 良才鷺谷 居山翼谷 瀛原扶川 內才葵街 道屬東驛 昌化東道 應嶺引月 潺水知申 良栗洛水 德陽益中 蟾居益嚴 道屬青驛 則嚴申水

金驛則興義 金則興義 安城龍泉 劍水洞仙 所串敬天 丹林春丹 道屬則丹 金深驛則 望汀金剛 文羅金剛 新行維安 南山縣監 山南縣監 負長連松

道屬驛則 田生昌直 昌道新直 潭林丹互 乾川瑞雲 陽原川方 合春水仁 奴富林安 林富保安 屬川則安 泉中仁嵐 昌富連嵐 昌丹豐連 原安保道 蒼峯葛丹 昌富連峯 泉中仁嵐 屬川則安 林富保安 奴富林安 合春水仁 陽原川方 乾川瑞雲 潭林丹互 昌道新直 田生昌直 道屬驛則

丹嚴永申山 仙嚴申安山 綠沙加里 永保景由 光利鳥縣 林青松 監三十一 負安安陽龍 扶安咸平悅 康津玉咸平 高山泰仁 沃溝南平 興德井邑 高敞茂長 務安求禮 谷城長城 珍雲長水 任實長水

康翎殷栗 江陰免山 教授六員

延平藥水善 安碧吞好善 餘狼臨溪富 丹橫溪珍富 大和方縣監 林云交縣監 九負伊川平 狼川洪金化 口麟蹄橫城 安麟蹄橫城 峽安麟蹄橫城 教授七員

從九品

鎮安茂朱
同福和順
興陽海南
大靜旌義
教授八負

訓導四十

九負審藥

三負一度節

道一檢律

二負一州濟

驛丞三負

景陽道屬
驛則德尚

訓導十八

負譯學訓

導一負州黃

審藥一負

檢律一負

驛丞一負

麒麟道屬
驛茶滿元

訓導十九負

審藥一負檢

律一負驛丞

二負平陵道

冬德昌丘

樂豐新興史

直交可龍化
山沃原興富守
德神達孝

從二品

加林人新物
黔富昌沙
大當碧則
道屬驛則
可申波青
揚江洛昇
鎮原通路
綠山別珍
南利濟原
道屬驛則
所川屬則
丹嶺玉包

山延陽真
木朴山文
羅安山
坪昕串
興新所

祥雲道屬
則連倉五
降仙麟丘
泡清澗雲
明破大康高
岑養珍朝
登路巨德
豐貞德珍

永安道

平安道

從二品

觀察使一負府

觀察使一負府

正三品

尹一負
察使兼

尹一負
察使兼

正三品

大都護府使一

大都護府使一

五
品

負
邊安

負
使節寧
兼度邊
牧
使
三

從
三
品

都護府使
十
一

都護府使
六
負

從
四
品

郡守五
負
三
太

庶尹一
負
壤平
郡

從
五
品

都事一
負判官

都事一
負判官
六

從
六
品

察訪三
負
高
屬

察訪二
負
大
同
道

七
負
永
興
慶
源

縣令八
負
龍
固
定
州

驛則南山
火燈奉龍
良驥通達
和原酒泉
平原德山
道屬驛則
或原

生嘉平安
興嘉平安
林畔良策
順魚川道
所古開平
田加莫狄
餘立石

從
六
品

鐵山龍川
原博川理
寧遠渭山
碧潼雲山

鐵山龍川
原博川理
寧遠渭山
碧潼雲山

土官職

同京官 則觀察使 陪人擬啓 道授京官 一使京官 印六房曹 錄吏例主 書事例依 階去官仕 職徒義官 生人亦校 二亦校者

三負 北道節 度使道一 負 檢律一

學訓導二負 審藥二負 檢律一負 使道節度

永興府

正五品

衙門

都務司

從五品

衙門

典禮署

從六品

衙門

諸學署

器署司倉

署營作署

從九品

訓導九負 審藥

訓導三十一負 譯

十三負 吉洪雄紅馬在揀懷朱道虛古臨基濟新 城原撫陽乳野山綏村屬川站溟原人恩 明利縣燕撫鍾寧要驛積終雄麻施平 州城監基寧慶安站則生浦平谷利浦 教授四負阿德撫豐石吾輸熊明嶺谷五 山明安山堡村城耳原東口川

江東 縣監 朔小 朔碧 朔方 朔昌 朔草 朔益 朔泰 朔川 教授 十一負 山東 教授 十一負 殷山 教授 十一負 城千 從浦 蒲浦 北

從七品	正七品	從六品	正六品	從五品	正五品
注功郎	熙功郎	奉職郎	宣職郎	奉議郎	通議郎
		負 勤簿一		負 都務一	
	負 典事一			負 掌簿一	
		負 各勤簿一			

從七品	正九品	從八品	正八品	從九品	正八品
掌事一負	收支局	從七品衙門	啓仕郎	試仕郎	直務郎
	典酒局	從八品衙門			負 管事一
	司獄局	從九品衙門	負 攝事一	負 給事一	負 各管事一
			負 各攝事一		

從八品	掌簿一負	給事一負
從九品	攝事一負	攝事一負
從九品	從九品衙門	攝事二負
從九品	四部 <small>仁興禮安義 興智安下同</small>	
從九品	各攝事二負	
平壤府		
正五品衙門	從五品衙門	
都務司	典禮署	
	諸學署戎器署司倉署管作署	

正五品	都務一負	掌簿一負
從五品	校簿一負	勘簿一負
正六品	典事二負	典事一負
從六品		各勘簿一負
正七品		各管事一負
正八品		
從八品		給事一負
從九品		攝事一負
	從七品衙門	從八品衙門
	收支局	典酒局
		司獄局

從九品	從八品	正八品	正七品	從六品	正六品	從五品	正五品	從四品	從三品
			典事一員		校簿一員		都務一員		
攝事一員	給事一員		典事一員			掌簿一員			
各攝事一員		各管事一員		各勘簿一員				署營作署	戎器署司倉

五正品	從九品	從八品	正九品	從九品	從八品	從七品
正五品衙門	各攝事二員	四部	從九品衙門	攝事一員	給事一員	掌事一員
從五品衙門	寧邊大都護府			攝事一員	給事一員	
從六品衙門	鏡城都護府			攝事一員		

	從七品	從八品	從九品	從六品	正七品	從七品	從八品	從九品	
從七品衙門	掌事一員	收支局	典酒局	從六品衙門	都轄一員	典事一員	都轄司	從六品衙門	典禮署
從八品衙門		典酒局	司獄局	勅簿一員				從七品衙門	戎器署
從九品衙門		司獄局						從七品衙門	
		司獄局							

義州牧會寧都護府慶源都護府鍾
 城都護府穩城都護府富寧都護府
 慶興都護府江界都護府

	從七品	從八品	從九品	從六品	正七品	從七品	從八品	從九品	
從七品衙門	掌事一員	收支局	典酒局	從六品衙門	都轄一員	典事一員	都轄司	從六品衙門	典禮署
從八品衙門		典酒局	司獄局	勅簿一員				從七品衙門	戎器署
從九品衙門		司獄局						從七品衙門	
		司獄局							

署
 各掌事一員
 各攝事一員

京衙前

宗親府

錄事 中分 屬 議 府 議 政 東 政 府 班 中 府 五 仕 加 許 官 格 叙 者 願 有 而 年 仕

各 門 則 議 府 議 政 東 政 府 班 中 府 五 仕 加 許 官 格 叙 者 願 有 而 年 仕

西 班 各 門 則 議 府 議 政 東 政 府 班 中 府 五 仕 加 許 官 格 叙 者 願 有 而 年 仕

百 十 四 分 加 送 衙 則 議 府 議 政 東 政 府 班 中 府 五 仕 加 許 官 格 叙 者 願 有 而 年 仕

階 元 有 實 階 職 加 送 衙 則 議 府 議 政 東 政 府 班 中 府 五 仕 加 許 官 格 叙 者 願 有 而 年 仕

後 守 屬 令 從 有 實 階 職 加 送 衙 則 議 府 議 政 東 政 府 班 中 府 五 仕 加 許 官 格 叙 者 願 有 而 年 仕

用 一 班 叙 用 令 從 有 實 階 職 加 送 衙 則 議 府 議 政 東 政 府 班 中 府 五 仕 加 許 官 格 叙 者 願 有 而 年 仕

影 職 等 遞 用 令 從 有 實 階 職 加 送 衙 則 議 府 議 政 東 政 府 班 中 府 五 仕 加 許 官 格 叙 者 願 有 而 年 仕

無 職 者 聽 受 兒 未 取 六 階 職 加 送 衙 則 議 府 議 政 東 政 府 班 中 府 五 仕 加 許 官 格 叙 者 願 有 而 年 仕

兵 職 者 聽 受 兒 未 取 六 階 職 加 送 衙 則 議 府 議 政 東 政 府 班 中 府 五 仕 加 許 官 格 叙 者 願 有 而 年 仕

兩 都 目 宜 務 郎 仕 年 而 有 願 叙 者 格 官 許 加 仕 五 中 府 班 府

大君
王子君
君

書 吏 百 仕 堂 滿 上 二 衙 十 門 六

從 衙 門 七 品 三 品 以 下

後 格 後 衙 門 七 品 三 品 以 下

仍 受 仕 者 叙 用 丞 八 品 以 下

先 受 仕 者 叙 用 丞 八 品 以 下

他 司 受 仕 者 叙 用 丞 八 品 以 下

一 年 司 受 仕 者 叙 用 丞 八 品 以 下

承 改 一 年 司 受 仕 者 叙 用 丞 八 品 以 下

後 日 承 改 一 年 司 受 仕 者 叙 用 丞 八 品 以 下

一 吏 每 弘 不 給 改 一 年 司 受 仕 者 叙 用 丞 八 品 以 下

各二
各一
各一
六
隨
廳

書吏	録事	書吏	録事	書吏	録事	書吏	録事	書吏	録事
各一	各一	各一	各一	各一	各一	各一	各一	各一	各一
儀賓府	中樞府	領事判事知事同知事	議政府	議政府	議政府	議政府	議政府	議政府	議政府
敦寧府	忠勳府	領事判事知事同知事	君	君	君	君	君	君	君
義禁府		領事判事知事同知事							

書吏	録事	書吏	録事	書吏	録事	書吏	録事	書吏	録事
各一	各一	各一	各一	各一	各一	各一	各一	各一	各一
禮曹	中樞府	領事判事知事同知事	議政府	議政府	議政府	議政府	議政府	議政府	議政府
兵曹	忠勳府	領事判事知事同知事	君	君	君	君	君	君	君
		領事判事知事同知事							

	書吏	録事	書吏	判書	刑曹	書吏	録事	書吏	判書
都摠府	各一	各一	各一	判書	刑曹	各一	各一	各一	判書
	一			參議		一			參議
漢城府	四十六	六				二十	七		
	各一	各一	各一	判書	工曹	各一	各一	各一	判書
司憲府	一			參議			各一		各一
	十五	五				三十五	七		參議

	書吏	録事	書吏	都摠管	書吏	録事	書吏	副	都摠管
巡將二所	四十			開城府	各一	各一	各一	副	都摠管
	各一	各一	將		五衛	十	三	八	
兼司僕	四				各一			尹右	判尹左
					八	三	十		
忠翊府	各一		將	内禁衛	一				大司憲
		二				九	三	十	

書吏	一	判決事	掌隸院	書吏	四	內侍府	書吏	各三	錄事	各二
二	三十四	八	三	各一	承旨	承政院	各一	各一	將	二
六	一	各一	尚瑞院	二十二	二	宣傳宮廳	六	六		
一	一	大司諫	司諫院	二	二					
二十	二十									

書吏	九	尚衣院	宗簿寺	書吏	一	都正	訓鍊院	書吏	六	經筵
十五	十六	司僕寺	校書館	十二	二十	副提學	弘文館	一	四	藝文館
二十	六	軍器寺	司饗院	八	二十	大司成	成均館	一	一	
十六	四	內資寺	內醫院	十五						

書吏	四	典艦司	四	世子侍講院	四	掌樂院	四	書吏	二十九	軍資監	十六	書吏	十六	內膳寺
書吏	十	豐儲倉	四	宗學	六	觀象監	二十	書吏	二十	濟用監	十五	書吏	十五	司導寺
書吏	十	廣興倉	十	修城禁火司	六	典醫監	二十	書吏	二十	繕工監	二十	書吏	二十	禮賓寺
書吏	二	世子翊衛司	四	典設司	六	司譯院	二十	書吏	二十	司宰監	十五	書吏	十五	司膳寺

書吏	十	昭格署	四	書吏	十	司醞署	八	書吏	八	掌苑署	四	書吏	四	司畜署
書吏	四	宗廟署	八	書吏	八	義盈庫	十二	書吏	八	造紙署	四	書吏	四	歸厚署
書吏	四	社稷署	十	書吏	十	長興庫	五	書吏	四	典獄署	各四	書吏	四	五部
書吏	八	平市署	四	書吏	四	冰庫	八	書吏	四	瓦署	四	書吏	四	耆老所

書吏
惠民署

書吏
二

取才
守令

活人署

四

外教官

每年正月

驛渡丞書

講文並
臨蔭

四書一經

四書三經

經國大典

子第錄
事道流
一則書
願

大明律經
國大典

○歲以試
科覆試
格者勿
叙者試
而試入

製述

治民方略

啓本牒呈

書算

楷書行算

蔭子弟

錄事

每年正月

二品
職三
曾無
府司
弘文
官者
以錄
屬聽
者事
事許
試子
叙年
用二
欲十

○每
功子
正臣
及月
壻實
孫子
樞院
傳十

講

五經中一四書中

五經中一四

製述

書筭

講

一

道流

書吏

書中一大明律
經國大典

一 啓本牒呈關中

楷書諺文行筭

護府以生每三年以諸色校
一平人無上二壯才以郡以下
永安民補之濟州及以無役
道以邊各官以定

五經中一

四書中

書筭

楷書

楷書行筭

薦舉京外東西班三品以上每三年春孟月
各薦三人無三品至每年春孟月東班三品以

上西班二品以上各薦堪為守令萬戶者並

毋過三人若犯賊汚敗常之罪則并坐舉主

每年春孟月議政府六曹堂上官及司憲府

司諫院官負各薦堪為觀察使節度使者忠

勲府薦功臣子孫才堪吏任者○凡薦舉者

曾經試才及已行六品以上顯官外四書中

一書五經中一經從自願試取○凡收告身

及罷職者每冬夏季月具罪名啓聞同兵曹

諸科文科科甲科第一人授從六品餘正七品

乙科正八品階丙科正九品階元有階者加甲

四階餘三階窮者陞堂上官乙科加

丙科加一階窮者授准職配堂上官者加

一加與相應授階窮者授及階又加

一階相授階窮者授及階又加

者分差者均館從承○譯科一等授從七品本於

文院校書館權知承○譯科一等授從七品本於

衙門叙書館權知承○譯科一等授從七品本於

科醫科律科一等並從八品二等正九品階陰陽

三等從九品階元有階者並加一階所加

除授沿邊守令兵曹同議除授京畿秦安瑞

山舒川海美保寧庇仁藍浦全羅道濟州長

興順天靈若樂安珎島扶安沃溝茂長興陽

咸平大靜旌義慶尚道金海寧海蔚山梁山

昆陽東萊巨濟南海迎日泗川機張熊川黃

海道黃州豐川遂安瓮津長淵康翎江原道

江陵三陟永安水道慶源鏡城會寧鍾城穩

慶興富寧甲山三道端川吉城明川平安道

義州江界昌城朔州龍川理山碧潼渭原道

限品叙用文武官二品以上良妾子孫限正

三品賤妾子孫限正五品六品以上良妾子

孫限正四品賤妾子孫限正六品七品以下

至無職人良妾子孫限正五品賤妾子孫及

賤人為良者限正七品良妾子之賤妾子孫

限正八品兵曹同觀象監典醫監內需司許於
民署圖畫署等學
律學隨才叙用

告身凡受職者告身五品以下考司憲府司

諫院署經給之議政府吏兵曹司憲府司諫

製教宗簿寺侍講院都事弘文館春秋館知

及己身府痕各與否署經守令都摠府宣傳官

同部將○司憲府司諫院有故過五十日未署

經者啓○未受告身前行公物故或罷職者

其告身已署經到本曹則給之○失告身者

告本曹考覈給立案曹並兵曹同身來歷呈本

政案每三年京外官負具錄出身來歷呈本

曹錄于政案

解由凡除職者考解由州兵曹同濟

褒貶京官則其司堂上官提調及屬曹堂上

官外官則觀察使每六月十五日十二月十

五日等第啓聞司憲府司諫院世子侍講院

與兵馬節度使同議濟州三日邑則牧使等第

報觀察使○京官滿三十日

方許等第○因推罪犯限內未等第者十考

畢推後其等觀察使雖遞等第以啓第者十考

者十上則賞加一階牧階窮上則否職二中於無

祿官叙用三中罷職五考三考二考者並一

中勿授右職二中罷職院藝文館成均館承文

官中者其都目勿遷轉有逸兒衙門前御官
中者後等褒貶前勿叙○一年四都日者中
則越一都日取才下則堂上官守令一中罷職
越二都日取才下則堂上官守令一中罷職
考課諸司官負卯仕酉罷仕日短時辰事緊司
則仕罷後一負留待直宿負宗廟署文昭殿
活人署官負及社稷署有錢穀諸司一負勿
與會凡諸司直宿官負本曹直宿堂下官初
巡檢朝還納○每節季刑曹漢城府開城府
掌隸院堂下官決訟道數啓聞三朔內漢城
府掌隸院小事則三十道大事則二十道刑
曹小事則五十道大中事則三十道不准者

降一階開城府則不拘道數○每歲季本曹
具諸司官負責仕及雜故觀察使具守令七
事實跡啓聞七事農桑盛戶口增學校興軍
○周年病滿三十日者議親功臣十惡外五
犯罪者並勿棟赦前啓聞罷職一閑散人則經
○臣謂置親勅宗親及大小人負凡一會稱
病不進者司憲府宗簿寺檢舉啓聞論罪○
褒貶居下等及犯私罪罷職者經二年乃叙○
議親功臣居下等者亦以罷職日始計○兵
限○收告身還者經一年堂上官不在此
曹○凡犯罪者居下等者置簿憑考同兵曹○

錄事書吏有故不仕滿百日無故滿三十日
者削仕罷黜二十九日以下者收贖還仕罷
黜後願還仕者聽在喪者喪畢還屬通計前
仕○書吏名簿本曹踏印以考勤慢奸偽
祿牌凡應受祿者每春孟朔給牌兵曹
差定凡應差定者錄名啓達及衙前三品以下
通兒祿母越階守不職授兒隨下階如應授正九
九品則降授從九品之類○凡呈都日計任
兒職者各其司堂上提調限前月十日計任
多呈薦狀于本曹
日呈薦狀于本曹
同曹

老人職年八十以上勿論良賤除一階元有

階者又加一階堂上官有旨乃授

追贈宗親及文武官實職二品以上追贈三

代等父母○母准已品祖父母○母曾祖父母各一

子君妻○父從一品○職親功忠積德兼義補祚

二品○妻一等純忠積德兼義補祚

功臣二等純忠積德兼義補祚

贈謚宗親及文武官實職正二品以上贈謚

親功臣以下則雖職卑亦贈○奉常則宗簿寺

給假凡有故者啓達給假親宗親一三宗簿寺

母次並榮留十墳日○黃凡呈辭者親病則遠道七

十日計程給假過十日限不京畿
改差以時享立假服八制身病則改日外官則觀即
十歲以上親者一假子諸
九十歲以上親者一假子諸
子歸養○以上兵曹同諸

改名凡改名者本曹啓移藝文館置簿給文

相避京外官本宗大功以上親及女夫孫女

夫姊妹夫外親總麻以上妻親父祖父兄弟

姊妹夫並相避學官軍曹兵曹勿避議政府義

漢城府司憲府五衛衛將本曹兵曹刑曹都府將

兼政院掌隸院司諫院宗簿寺部將內禁衛將

并避本宗二寸叔妻母姪女夫三四寸叔姪夫外

親三寸叔母大妻姪女同姓三房兼旨及本曹

姪女夫四寸母兄弟弟聽訟○吏房不兼旨及本曹

官人有相避者勿除職在堂此限官不兼旨及本曹

內禁衛將五衛將則雖非同衙門通為相避

鄉吏凡鄉吏中文武利生負進士者特立軍

功受賜牌者三丁一子中雜科及屬書吏去

官者並免子孫役○連二代立役則雖訴本

非鄉孫勿聽父二代役謂祖及○考本邑陳

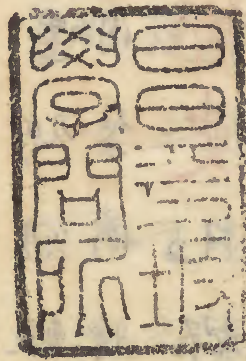
省給攝戶長正朝戶長安逸戶長帖○獸本

役而逃者同類人捕告十人以上免役二十

人以上并其子免役九人以下則每一人免

三年役同驛吏

經國大



經國大典卷之一

Faint, mostly illegible text in seal script, likely bleed-through from the reverse side of the page. The text is arranged in vertical columns.

文
化
已
已

