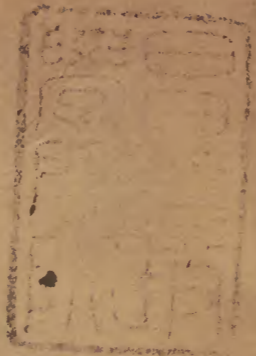


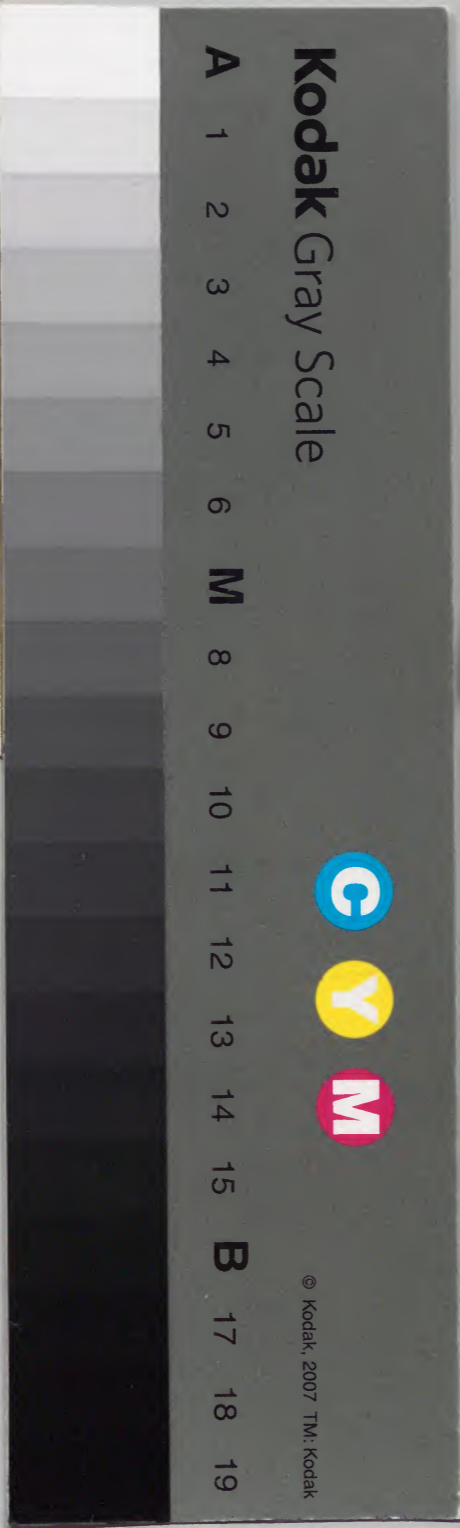
太極圖說論



內閣文庫			
九 函	一 冊	九 三五 一 號	漢 書
元	一	五	架

內閣文庫		
番號	漢	9351
冊數	10	(3)
函號	299	152

儒家四号
共十本



太極圖說卷之三

太極圖說辨說論十三

淺草文庫

或曰吾子析有無之理通天人性命貫死生鬼神詳哉其言之矣然則周子本有而推于無朱子要無而歸于有於聖人言有不言無之旨亦似無殊吾子未以為然者其義必有在矣余曰吾與子言天人性命之道死生鬼神之理止為太極圖說加無極二字是豈明于大易本言有而不可加以無之辭大易本言太極而不可以無極加之之義者而猶為是圖說耶

昔伏羲之畫卦也一陰一陽而已無所爲太極也使
圖自上立何難于一陰一陽之先加一圈以示太極
于兩儀之上使畫自下起何難于一陰一陽之外加
一畫以示太極于兩儀之下可以知太極不可加圈
加畫于兩儀上下之間直以兩畫對待而起此伏羲
列兩儀而不及太極之大旨也至文王繫卦諸爻體
德名義其理一陰陽之至理也周公繫爻諸卦體德
名義其理亦一本于陰陽之至理也有太極之實無
太極之名以卦與爻雜物撰德萬事萬理而有之不

可一事一理而名之也故伏羲畫卦不加一圈一畫
以爲太極而太極未嘗於兩儀四象八卦六十四卦
中若有缺焉文周繫卦爻未嘗於一卦一爻明言卦
爻之德卦爻之體卦爻之名義以至極之理自具于
伏羲畫卦中於卦爻發揮之而已此太極流行於三
才六位間隱而不見而無不可見者也至孔子贊易
自陰陽兩儀八卦六十四卦三百八十四爻凡成形
成象類聚羣分變化無窮之義條分縷析而釋之無
一非陰陽至極之理爲之者而不一言以表之其知

者固以大易為彌綸天地之書不知者以為止卜筮
此知不知知從言易寔際說與虛擬不知太極是無
前民用之書而已故于大易何為者章自詰而自答
極不同
之以為易固開物成務冒天下之道以決疑定志者
也易固著德圓神卦德方智六爻易以貢聖人與民
同患齋戒以神明其德者也易固乾坤闔闢變化不
窮利用出入而至神者也人知為卜筮前民用之書
而不知天地之道其大本大原莫不該備於此者乎
是書也人知乾坤為易之門而已而不知太極之理
存焉一言以表之曰易有太極惟有是太極而後兩

儀四象八卦六十四卦三百八十四爻無不從此而
生而後兩儀四象八卦六十四卦三百八十四爻之
吉凶大業亦無不從此而生矣惟易書具是太極之
理易道之大所以與天地準也于是又以天之法象
人之崇高比擬而贊其大結以聖人制卜筮推本天
生神物贊其神妙不測如此太者大之至也極者理
之至也易有太極云者猶言易有至理在焉也為大
易言之非舍大易而言之也苟舍易而言之是為道
而言太極矣為道而言太極猶言天有天之道故凡

言天者必知天有天之至道存焉人有人之道凡言
 人者必知人有人之至道存焉于易之兩儀四象八
 卦六十四卦定吉凶生大業何與焉舍易而言之是
 為天而言太極矣為天而言太極亦猶老氏言先天
 地而生佛氏言超陰陽而存之道矣於易之兩儀四
 象八卦六十四卦定吉凶生大業何與焉此可知易
 有太極一言先兩儀而言之者為易言之也為易言
 之可以先兩儀而言猶兩儀可以先四象而言四象
 可以先八卦而言八卦可以先六十四卦而言以六

十四卦之體即八卦之體八卦即四象之體四象即
 兩儀之體兩儀即太極之體而太極即兩儀四象八
 卦六十四卦之體雖有先後而無先後者從兩儀四
 象八卦層次而言之也今之為圖說者截上易有二
 字而取太極二字截下生四象八卦而取是生兩儀
 四字不以易之太極言太極借易之太極而自以圖
 說所為太極言太極不以易之兩儀言兩儀借易之
 兩儀而自以圖說之言天地者言兩儀故易之有太
 極以易之本有太極非無太極也從其本有而言有

以太極本在易之中言有不可以無言之者也。圖說之有太極。以太極本無而非有。以其在陰陽之先。為○從○桂○山○剖○析○無○非○微○言○本無及在陰陽之後。又不得不言有。又不得不更有。所為無者。而後可以有之也。彼以為人止知太極在陰陽之先。入乎陰陽之中。不知無極又在太極之先。不入陰陽之中。可得而言無。不可得而言有。惟無極言無。太極乃得而言有。此其說在陰陽之外。而言之也。在易之中而言之。自必以易之太極言太極。自必以易之兩儀為兩儀。在易之外言之。自必以圖說之

太極為太極。而言無極。自必以圖說之兩儀為天地。而言兩儀。不知易之有兩儀。猶易之有四象也。象也者。像也。儀也者。可象者也。就易之天地而言兩儀。猶就易之陰陽老少而言四象。就易之日月風雷水火。金木之屬而言八卦。皆儀也。皆象也。象亦言象也。爻○無○二○字○不○如○雪○亮○亦言效此而象此者也。皆易之詞也。就易之言太極者。言太極。就易之言兩儀者。言兩儀。非舍易之言兩儀而言天地。非舍易之太極言有極。而又言無極也。故五經四子之書。從無以天地為兩儀。從無以言道。

言性言命言心之至理爲太極者也。自孔子贊易而
有此名。後世以兩儀象天地。太極象至理。始本易象
所言而言之。亦猶震之稱雷。離之稱日。坎之稱水。艮
之稱山。巽之稱風。兌之稱澤。乾之稱天。坤之稱地。同
類而互稱之也。就易之言天地者。言兩儀可言生四
象。生八卦。生六十四卦。定吉凶。生大業。苟舍易而以
言兩儀者。言天地。言天地生四象。猶可也。言天地生
八卦。生六十四卦。定吉凶。生大業。可乎。不可乎。就易
之言兩儀者。言太極。可言太極生兩儀。生四象。生八

卦六十四卦。定吉凶。生大業。苟舍易之言兩儀者。言
每讀○二○語○令○人○毛○骨○聳○然○不○知○當○日○何○人○敢○作○圖○
太極。言太極生天地。猶可也。言太極生天地。卽言生
○作○說○如○此○欺○世○
五行。四時。猶可也。若旣言太極生天地矣。言天地生
五行。生四時矣。又舍天地而言生四象。生八卦。生六
十四卦。定吉凶。生大業。可乎。不可乎。甚矣讀聖人之
易書。必先明聖人作易贊易之詞。與作易贊易之理。
雖初學。猶知之者也。故孔子卦爻十翼。數千百言。言
天地。卽以易言乾坤。言天道。人道。卽以易言天道。人
道。或先易而言之。或後易而言之。或錯綜天人與易

太極圖說論
卷之三
九
理而言之從未有外陰陽而言卽未有外乾坤而言
卽未有外天地而言者也凡易之道一陰一陽之道
也其道卽天地之道也易之至理一陰一陽之至理
也其至理卽天地之至理也故旣言太極又必言無
極本道家之言著道家之書不爲易說吾何屑置詞
之有旣爲易說豈易有太極一言言易之至道至理
不從兩儀四象八卦六十四卦之內言之反從兩儀
四象八卦六十四卦之外言之有是理乎哉無是理
乎哉若以聖人易有太極一言在兩儀之先而疑之

遂謂聖人言道亦如道家言道在天地之先然則聖
人言一陰一陽之謂道不幾以太極又在一陰一陽
之後言乎豈非所謂舉一隅不能以三隅反者乎必
謂易有太極一言不爲易言而爲天地言是聖人亦
同老氏有物先天之說矣自有孔子以來漢唐宋諸
儒所斷斷致辨于老氏之說者云何而猶未明乎斯
義耶且孔子彖象十翼中言天地陰陽之理會有一
言不從天地陰陽言道而疑易有太極一言從天地
陰陽之先言道可更取以相提而並論者乎不特此

太極圖說論
也易書而外五經四子諸書大聖賢人本天言理之
辭亦有若太極生兩儀疑其言道生天地一言半詞
可相提而並論者乎濂溪紫陽聖門之徒也易有太
一言正當從孔子只言有極以明其有不言無極不
必更言其無發明斯義何庸加無極于太極之上而
創爲圖說致滋後儒紛紛訾議爲哉

宋儒以與易通相表裏其時非圖說者如非孔子
桂山將舍易而言一語判開定千古鐵案其截上
下兩語作圖說尤爲片言折獄

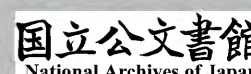
那得如此卓識那得如此快筆

太極圖說辨說論十四

或曰吾子之言是以太極圖說可不作也然聖人言
有濂溪紫陽自必實言有聖人不言無濂溪紫陽未
嘗實言無度正謝方叔黃瑞節諸人論之詳矣亦未
始不同歸于一致也吾子似以圖說可不作何哉余
曰吾淺見尠聞未嘗得如有宋大儒其人而從事於
其門言聖人所言言聖人所不言反復數千萬言以
明聖人言有不言無之旨竊謂子于圖說之是非已
思過半矣乃猶以圖說之言有言無與聖人同歸一

致余又安能以盡言為戒不為一申其說乎古之聖人凡言事言理非知而言之不言也雖小物細故猶然而况于言道乎其言有者必實有者也其言無者必實無者也其言有者雖無而實有聖人言有不言無者也其言無者似有而實無聖人言無不言有者也亦豈有本有而兼無言之本無而又兼有言之之理乎哉濂溪知易之有極則言有極知易之無極則言無極此吾所謂聖人言有必實有言無必實無者也今日無極而太極此二氏非有非無之說也使以

無極為有是老氏生無之說矣使以有極為無是佛氏性空之說矣濂溪亦何取加無于有之上而圖之說之紫陽之推論圖說知孔子言有極為是即知濂溪言無極為非知孔子知有極而不言無極為是即知濂溪知有極不言無極為是知有極又言無極為非此吾所謂聖人言有雖無而實有言有不言無聖人言無似有而實無言無不言有也今紫陽從而解之曰無極而有極猶曰有極而無極也云爾以極之理為有理以極之形為無形苟如是是天之有命命



無形而有理人之有性性無形而有理萬事萬物之
語○極○淺○而○意○彌○深○有道道無形而有理苟以太極之無而無之則天之
有命亦將曰有命而無命人之有性亦將曰有性而
無性萬事萬物之有道亦將曰有道而無道可乎仲
尼之門五尺童子猶能知之必待有宋大儒爲圖爲
說又強爲之辭而發明之以爲言聖人所不言發聖
人所未發推其授受幾等于精一執中之訓不亦異
乎余嘗反覆其說而推論之非聖人贊易之言非聖
人贊易之理而知其言太極非聖人以易言太極之

太極也夫易之大極易之所爲至理也紫陽以無形
有理解之于時舍圖說全說不論而以信一語信全
說者也苟徒信此一語而不取其全說而推論之則
是言大易之太極與言道家之太極亦何殊之有哉
夫太極之無形吾不言而知之久矣太極之有理吾
不言而知之尤久矣若太極之動靜吾烏乎知之是
太極之不可以動靜言也有固然者也然吾安得以
其不可以動靜言而不言姑卽其言動言靜者言之
太極何時而動非靜而何以知其動且太極旣動何

時為動極而靜。太極既靜，又何時為靜之極而復動？吾烏乎知之？紫陽不得已以為言，其實則動又生于靜。作圖說者，只得先從動上說起，代為解之。夫太極可從動說起，又何不可從靜說起，而作圖說者必鑿鑿然先從動言之，使可先從動說，又可先從靜說，是無○字○不○推○缺○者○無○理○不○密○察○也先從動說，必生陽，先從靜說，必生陰，而始有陰陽矣。則未有陰陽之先，太極必不動，不靜之物，也不動，不靜而後可一動一靜，不動不靜之物，是何物乎？作圖說者，何以不先從不動不靜而立說者，何耶？况未動

之前必靜，其靜也早已應生陰矣。又何庸動極之後復靜始為陰所生哉？且太極不動時靜也，靜則似無所生矣。苟有所生，何以知必不生陽，必動而生陽？太極不靜時動也，動則似有所生矣。苟有所生，何以知必不生陰，必靜而後生陰？是必未有陰陽，止有太極時，太極合下必不靜而動，以動不與陰為類也。故止生陽，獨陽不生，而有所生，是以陽生陽也。太極合下為○人○所○不○能○言○恐○未○及○此又必先動而後靜，以靜不與陽為類也。故止生陰，獨陰不成，而有所生，是以陰生陰也。夫天下有所生之

物未嘗不本陰陽二氣而生。天地萬物莫不皆然。獨太極未有陽而生。陽止本陽之動而生。不必兼陰之靜而有所生。太極未有陰而生。陰止本陰之靜而有所生。不必兼陽之動而有所生。是天地萬物有所生。皆以陰陽二氣而始有所生。太極有所生。不必兼陰陽二氣而始有所生。動則為陽而生。陽靜則為陰而生。陰而自有所生。紫陽不得已。又代為解曰。兩邊生者。卽是陰根陽根。陰為有對。從中出者。無對。以太極從中出而無對。不必陽根陰根。陽太極有不動。動則

生。陽不必根。陰生太極有不靜。靜則生。陰不必根。陽生也。夫太極之先。以其未有陰陽也。必賴太極一動一靜而生之。是太極本一而非陰陽。非若陰陽本二而有所生。今日太極能生陰陽。是太極必本有陰陽。而後陰陽本是而生矣。太極本有陰陽。而陰陽本是而生。豈非陰陽一太極之說乎。又非卽太極一陰陽之說乎。作圖說者。又必且曰。太極可言無陰陽。而不可言無動靜。動者太極動也。太極不能無動。其不能無動者。卽太極之陽也。靜者太極靜也。太極不能無

靜其不能無靜者即太極之陰也是陰與陽皆太極
○竹○籜○千○層○剝○出○而○筋○見○奇○氣○奇○筆○古○人○無○一○
從中出而有所生者也雖曰無對而實有對者也太
極之有動靜即太極之有陰陽必不得謂太極之動
自○動○其○所○生○之○陽○自○陽○太○極○之○靜○自○靜○其○所○生○之○陰
自○陰○者○也○故○一○動○一○靜○陰○陽○互○根○之○說○雖○于○太○極○既
有○所○生○之○後○言○之○已○于○太○極○未○有○所○生○之○先○不○言○而
有○之○矣○作○圖○說○者○亦○何○所○見○必○如○是○鑿○鑿○而○言○之○紫
陽不得已又代為解曰太極之動靜非陰陽動靜乃
太極之理自為動靜也夫太極之為太極聖人不過

言天地之至理耳今乃以理有動靜言是其生陽也
以此理之動而生則凡所生之陽其不能無動者皆
理○動○也○即○所○生○而○為○陽○之○氣○凡○有○所○生○不○能○無○動○者
不○必○言○氣○動○亦○猶○之○乎○言○理○動○可○也○其○生○陰○也○以○此
理之靜而生則凡所生之陰其不能無靜者皆理靜
也○即○所○生○而○為○陰○之○氣○凡○有○所○生○不○能○無○靜○者○不○必
言○氣○靜○亦○猶○之○乎○言○理○靜○可○也○夫○天○下○言○理○之○為○理
未嘗不可兼動靜而言之天下言氣之為氣亦未嘗
不可兼動靜而言之若以太極之理分動靜即以太

大原圖說論 卷之三 三 圭山堂

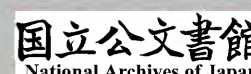
極一動一靜之理分陰陽太極一也陰陽二也一可
○作○圖○說○者○雖○百○口○何○以○解○之○生二二可歸一矣陰陽可二理亦可二矣理既可二
則太極雖止一太極乎亦不能不為生陰生陽而可
一亦可二矣嗟乎太極者天地之所為道也天地之
道一言而盡其為物不二而已今太極以生陰生陽
分而為二太極果陰陽也乎哉陰陽果太極也乎哉
太極果以陰陽可分為二者哉太極果以生陰生陽
分一而為二又可合二而為一者哉嗟乎使太極以
生陰生陽故雖本一而不能不分為二是天以一太

極分陽地以一太極分陰天地有陰陽二太極矣天
地之四時五行為陰為陽有二其為太極亦有二天
地之人與萬物死生人鬼為陰為陽有二其為太極
亦○有○二○矣○夫○太○極○以○非○陰○陽○也○其○極○本○一○極○也○故○以
之入于天地四時五行人與萬物死生鬼神陰陽二
氣中豈徒分而為二哉即分為十百千萬莫不有太
極之理存焉太極亦不得而辭也然可分一太極為
十百千萬而言太極不可分一為二而言太極者以
天地萬物可十百千萬言太極者止一太極一陰一

大極圖說
卷之三
三
圭山堂

陽合二氣而言太極者太極一理陰陽二氣也故陰
陽自二而不一太極自一而不一者也紫陽所謂陰
陽有對太極無對者也無論太極不可以動靜言即
以動靜言亦不得以理靜理動言况可以動生陽靜
生陰而言太極一陰陽陰陽一太極乎黃勉齋云太
極非能動靜之物是勉齋猶能本夫子非道弘人之
旨立言作圖說者又何所見必以動生陽靜生陰一
動一靜互為其根而鑿鑿言之紫陽不得已猶復代
為解曰太極未動時便是陰陰靜之中自有陽之根

陽動之中自有陰之根靜之所以必動者根乎陽故
也動之所以必靜者根乎陰故也雖言太極實言陰
陽矣然則太極一而無對陰陽二而有對紫陽既已
言之今其言又若此不過為圖說陰陽一太極曲為
解耳自不得止以陰陽言言有二以太極兼有陰有
陽言又獨言一矣又安得不以太極有二而止為一
極陰陽有二而止為一氣之說乎故又代為解曰陰
陽只是一氣陰氣流行即屬陽陽氣凝聚即屬陰非
真有二物相對也夫一陰一陽明有二物相對而謂



非有二物相對苟如是是天地之陰陽止一氣止一
○字字句句從○易外發○無不從易○內發是真能○說
物也男女之陰陽止一氣止一物也人鬼之陰陽止
畫○前○之○易○者○
一氣止一物也天地不必分陰陽而為二物男女不
必分陰陽而為二物人鬼不必分陰陽而為二物天
下萬事萬物有對待者皆不必分陰陽為二氣而止
為一氣不必分陰陽為二物而為一物矣聖人作易
無在不以陰陽分二氣相對待而立言乃因太極不
可以生陰生陽分為二之故并陰陽二氣亦可以一
氣言之是又雖言陰陽實言太極矣此其理為本大

易四聖人言天道陰陽之理乎不本大易四聖人言
天道陰陽之理乎吾不知作圖說者果何所見不顧
其理之當與否憑其臆說莫不如耳聞目見鑿鑿然
哆口而言之嗟乎太極生兩儀一言孔子為大易畫
陰畫陽言之非為圖說生陰生陽言之也今濂溪以
一動一靜生陰生陽鑿然言之如此是濂溪視太極
真如一物生天地而立乎其上一動一靜以生此陰
陽一動一靜以分此陰陽一動一靜生此陰陽分此
陰陽以立此天地發明道家有生于無之大旨假令



天地之上真以太極真能一動一靜生陰生陽而太極本在陰陽之先本有動靜之理聖人早已言之乃聖人言動靜止從乾坤言動靜未嘗先乾坤而言動靜耶夫乾其靜也專其動也直是以大生焉夫坤其靜也翕其動也闢是以廣生焉蓋乾坤之動靜即太極與為動靜若太極而言動靜則其動生陽靜生陰非太極與乾坤為動靜而太極先自為動靜此老氏道生天地自以為獨得之說也豈能通乎大易乾坤動靜之說者哉故其說以動靜互根陰陽分而兩儀

立立兩儀云者猶言立天地也不言天地而仍言兩儀其下文亦不言天地而止言陰陽借聖人言易書卦畫之兩儀自言彼生人生物之天地其終不言天地止言兩儀者以吾言天地不言兩儀是止從易之太極言太極不從易之兩儀言兩儀必有疑之者矣吾惟言兩儀不言天地是從易之太極言太極可以言無極從易之兩儀言兩儀即可以言陰陽即可以言五行自必有信之者矣自此以下則不復與易之生四象生八卦相關而自言彼天地之所生止言陽

變陰合亦不言天變地合而生水火金木土矣。夫濂溪既爲太極圖說兩儀之下不明四象八卦六十四卦其爲體德名義所以定吉凶生大業者何如。太極之理其爲體德名義流行于四象八卦六十四卦三百八十四爻者何如。而今也專言天地生五行夫天地之生五行點破此如在天之日月在地之山川皆法象中彰明較著之理。聖人未嘗不于易書中言之。其理具于八卦而未嘗分屬者以兩儀之理分見于八卦。或專其一而有之。或兼其兩而有之。故八卦之中不

獨在地之五行。以及山川泉石。卽在天之日月風雲雨澤雷電。以及人物鳥獸之類。亦無不該之矣。今兩儀陰陽之下。直接五行。而又爲之圖。爲之說。是此圖說。乃濂溪自創生天生地生五行之圖說。於大易本無與者也。故其下直接五行一陰陽也。陰陽一太極也。太極本無極也。五行之生也。各一其性是濂溪所爲太極者。實生天生地生五行之一物。安得謂無太極乎。既有五行卽有天地。既有天地卽有太極。既有太極生此天地五行。又安得不有無極生此太極乎。

如太極之有極獨無所本而生又安能生陰陽生天地生五行不至以有極所生生于無極其說有不能已者自然之勢也故道藏之書所謂無極生太極太極稟無極無極為真無太極為妙有無非本老氏復歸無極之旨而為此言又道家之習說也况紫陽解太極動靜謂是太極所乘之機又謂是理搭于氣而行是太極動靜已先有氣矣是氣又在理之先矣是太極生陽氣而為天太極生陰氣而為地天地二氣○首○血○濡○縷○無○不○立○斃○神○鋒○之○妙○不○可○言○說○非生于先天有道之氣即生于先天有氣之道矣嗟

點破

○徐○夫○人○七○

乎為太極圖說止截有太極生兩儀數字自為太極生天地天地生五行五行生萬物一圖并四象八卦六十四卦三百八十四爻定吉凶生大業一本太極者無一言及之此可謂大易之太極圖說乎其下又有無極之真二五之精之說夫太極既無真于何有○何○其○曉○人○如○是無而有真真有而無亦有矣則無極又不徒以無形而言無且以有理而言有無極猶太極也太極猶無極也又何取乎一極而二其名乎紫陽不得已又代為之解謂真之一字即以太極當之似矣殊不知紫

陽之解無極二字也以太極有而本無作無形二字
不過爲太極言有之註脚耳今首句旣已提明此後
凡言太極人雖至愚豈猶有以有形疑太極者而又
必取無極而屢言之是舍太極之爲根底而本有者
不言反指太極之註脚所爲無形者屢呼其名而言
之一則曰太極本無極猶曰太極本無形云爾再則
曰無極之真猶曰無形之真云爾吾不知無形是何
物而一如五行本陰陽陰陽本太極者本之吾不知
無形是何理不曰太極之真必曰無極之真不曰太

何○其○曉○人○如○是

極○本○無○形○必○曰○太○極○本○無○極○必○以○無○極○二○字○與○二○氣
五行妙合而凝言之不足又從而長言之譬猶不知
主人之姓名借客而知之旣知其爲主人反舍主人
而以客之姓名爲主人而呼之又煩後之人轉展註
脚究於理有未明自古立言君子垂訓後世者未之
見也至言二五之精止爲二氣五行生人生物以明
人與萬物之生必本二氣五行二氣五行必本太極
太極必本無極自來道藏之書言之重詞之複千百
年遞相祖述而爲說者又何庸濂溪圖說徒衍此數

言以為言聖人所不言發聖人所未發乎至云聖人
字字點破一字千鈞
定之以中正仁義而主靜夫主靜之言乃道家大根
大本之所在是道家之所為主而豈吾聖人之所為
主者耶夫恬靜寡欲固聖人之所與也仁者靜從其
人而取之定而能靜靜而能安為知止之功候言之
良之為卦言止也即言靜也所謂良背不獲身行庭
不見人者也聖人釋之曰時止則止時行則行動靜
不失其時其道光明以良之專言靜也聖人猶兼動
破的語
而言之自堯舜禹湯文武周公孔孟大聖賢人莫不

以主敬為相傳之心法從未有以主靜為心法者二
程親從濂溪不從主靜亦止言主敬惟老氏養生存
神一以清靜為主其道德諸篇發明斯義而謂濂溪
亦有是言是奉何聖人之心法哉即使濂溪獨得靜
功亦不應以從古定中正仁義之聖人當之無思無
為感而遂通已發未發為中為和或由靜而動或由
動而靜天道人事之常理豈有以靜為千聖百王立
人極而相傳以為主者乎且靜之為言雖以道言之
實兼氣言之非若主敬之專以道言之也敬者兼動

靜而有之靜者離動而有之故敬可該靜靜不可該
精○析○至○此○聖○道○主○是○復○明
敬言敬則不獨靜不得為主動亦不得為主言靜則
不獨動不得為主即敬亦不得為主靜始有敬動即
無敬矣靜始有主動即無主矣此老氏兼氣言道之
說又不可不知者也其下即言聖人主靜與天地日
月四時鬼神合德即言陰陽剛柔仁義立三極之道
亦何暇顧其所稱引與主靜之意旨相合與否不過
截取大易之成言而敷衍之耳余嘗取其說而推論
之維天之命於穆不已所主何靜而謂與天地合德

乎寒暑歲月運行不息所主何靜而謂與日月四時
合其明與序乎二氣良能參贊變化所主何靜而謂
與鬼神合吉凶乎推之天道陰陽有動而有靜地道
柔剛有動而有靜人道仁義有動而有靜何嘗舍動
而專以靜為主而後三極之道始立者乎是其言為
大易之言而其旨豈大易之旨耶至結之以原始要
終死生之說是太極圖說于大易精義微言無一語
發明而止取死生之說結之若曰人之生也本太極
而生人之死也歸無極而死生死之道其大如是此

老氏清靜爲教養氣存神以求生而長生死而不死者其道豈更有出于此圖此說者耶合是圖說觀之止爲道家無極二字無處着落截太極兩儀以已意言天地萬物生死之說借大易成語贅入之故自兩儀立焉以下卽接五行自陰陽五行以下卽接生人生物自天地合德三極之道卽結以死生之說推之道家主靜之聖人能原始反終無生無死復歸于無極而已矣嗟乎使如是之圖之說而可發明孔子太極未發之圖之說雖揚雄以下各自有圖王弼以下

各自有說穿鑿附會其繆妄固多未有若此圖此說之繆妄爲尤甚也嗚呼昔者聖人學易自言加我數年其贊易也至于韋編三絕四聖人所成一書秦火獨留漢唐宋諸儒玩之味之而莫能窮探之索之而莫能盡今圖說止于勦襲易書數語特爲無極二字欲冠太極之上又無一言發明所以冠之之義推其創圖之意不過謂儒書亦言太極生兩儀庶幾天下之人尊而信之不敢斥而外之以信儒書者信吾道而已矣嗚呼濂溪而爲是圖說猶得爲聖人之徒哉

自二陸與紫陽辨難其後論說紛紛止爭無極二字於圖說槩未及也故紫陽無形有理一言出而諸儒之氣不復再鼓矣桂山從圖說全篇逐節抉摘其舛繆妙意微言得心應手絡繹奔赴無一字剩義而堂堂之陣正正之旗絕非偏師問道以取勝者真可謂義理爛熟胸中言語妙絕腕下

太極圖說辨說論十五

或曰濂溪理學爲宋儒稱首生平著書無多紫陽稱其聞道甚早二程子師事之每教人尋孔顏樂處諸儒望其肩背亦罕矣惟創此圖說加無極于太極之上以聖人之徒明聖人之道卽一事一理至有無相反亦未易輕言况于太易太極之說乎且聖人一無我之人也○太極宜加無極○聖人未及加○濂溪千百年後從而加之起予助我之嘆○聖人嘉與門人小子者何如○聖人往矣○後之人相喻于聖人言外之旨從而

歎美之是亦聖人之歎美之也。今濂溪為此圖說未嘗一語使人知太極之上加無極之故。即不然通書數十篇中一為發明其意旨。無論與紫陽釋圖說相合與否。讀者曉然于其意旨所在。尊而信之。雖謂前聖後聖同條共貫可也。乃絕無一語及之。及圖說既傳。論難蜂起。紫陽力為排解。如衆射之鵠的。雖披襟而受之。亦何益之有哉。甚矣濂溪理學稱首。豈於聖道一間未達。為此圖說。滋後人以二氏流傳為口實。亦豈得為醇儒也哉。余曰非然也。圖說非濂溪所作。

也。象山兄弟嘗疑之。謂其與通書不類。或其學未成時所作。或傳他人之文。紫陽註濂溪集有武當祈寬稱先生指畫圖象。口授二程。未嘗有書。又云二程受此圖說。亦未嘗示人。張敬夫以書問其故。紫陽答以無有能傳受之者。于時諸儒論說紛紛。左顧右盼。卒無以有極言有如何。不可加無極。無極言無如何。不可加有極。有極言有如何。為理之必有無極言無如何。為理之必無溯本窮源。抉摘其說。而大正之者。徒以圖說出自濂溪故也。而不知圖說非濂溪所作也。

今試推而論之。如謂濂溪爲易之太極。而作大易中窮理盡性至命。天人一貫之精義。以太極之有通諸兩儀四象。八卦六十四卦。一一發揮之。猶恐莫能本有極而盡其蘊。何暇反原太極之本。無特加無極于其上。而說之。將以明老氏之無耶。將以明釋氏之無耶。與聖人言大易之有極。又何與耶。此可知濂溪之必不爲也。如截去易字。不言易之太極。而言生陰生陽。生天地萬物之太極。不過問萬物之所生。必曰生于陰陽五行。問陰陽五行之所生。必曰生于天地。問

○即○從○濂○溪○勘○破○必○不○作○此○圖○說○得○透○徹○心○腑○真○耶○與○聖○人○言○大○易○之○有○極○又○何○與○耶○此○可○知○濂○溪○之○必○不○爲○也○如○佛○圖○澄○剖○腹○洗○腸○絲○毫○淨○盡○方○能○出○脫○濂○溪○

天地之所生。必曰生于太極。問太極之所生。必曰生于無極。是本老氏之旨。爲圖說以明有生于無耳。與大易又何與濂溪。必指爲聖人不言而吾能言之。吾又以知濂溪之必不爲也。若止于紫陽無形而有理。一言則此圖此說。直太極之贅疣而已矣。蓋太極本有理而言。有以不言無形。而太極下等於陰陽。太極本無形。而不言無不以止言有理。而太極不爲體於天地。使濂溪加無極。而別有意義存焉。無論其是與非。彼欲作之。作之可也。加無極。而別無意義。止言

○生○天○地○萬○物○是○何○性○命○之○原○本○是○何○幽○深○之○妙○旨○多
○此○作○不○如○少○此○作○吾○又○知○濂○溪○之○必○不○爲○也○且○象○山
兄弟謂其與通書不類余覽通書言誠言聖言道言
教言動靜陰陽五行有從易書言有不從易書言無
不一本天道而立言卽無一不可與太極相通而立
言絕無一語以太極先天地動靜爲旨者况言太極
生陰陽而立天地乎况於太極之上取老氏所爲無
極者漫然加聖人有極之上而說之乎至於濂溪學
行莫知師傅所自謂常學於希夷希夷華山道士老

氏之徒也希夷又嘗學於鶴林僧壽涯濂溪亦嘗與
胡武平從而學之張南軒之徒溯其淵源所自稱爲
所本正而取材廣並不以從學二氏爲諱是濂溪少
時亦以二氏言心言性必有秘密不傳之旨趣其時
皆謂圖說出於希夷非臆度之辭可知也况朱內翰
進易說有摶以太極圖傳種放放傳穆修修傳周敦
頤之說胡五峯通書序亦云然而濂溪從二氏遊胡
汲仲晁景迂度正李靖輩人人能言之則濂溪圖說
所自來又可不辨而知也蓋二氏之教與吾儒如水

火之不同器五經四子之書求一字可借以入其說
必不可得之數也卽易以道陰陽合四聖人所成一
書止言天道無非發明乾坤至極之理惟易有太極
孔子明易之兩儀四象八卦生生不窮所自來與老
氏了無交涉老氏之徒讀吾儒之書者謂太極生兩
儀一言與彼有生於無道生天地之說相似遂謂儒
者亦言生天地之太極旣言生天地之太極又安得
不言生太極之無極乎又恐從易之兩儀四象八卦
六十四卦定吉凶生大業而爲圖說必不合也故截

易有二字止言太極以爲此生天生地之道也天地
從道生道必從無生作此圖說託於儒者以爲儒者
論天地未嘗不與吾二氏同一旨歸此固二氏鈍根
之徒守其師說者不能爲惟二氏桀黠之徒挽吾儒
入楊墨卽推楊墨入吾儒以爲三教同歸者所爲也
若使鶴林華山之流止爲彼道之有無作圖作說自
不僅以無極加太極之上而已也如列子太易未見
氣太初始見氣太始初見形太素始見質顯然於太
極之上多其名說義類自成一卷之書又何暇論之

惟止以無極加太極之上以一而字作轉語以成文
使人知吾儒亦嘗先天地而言有極吾所為太極稟
無極無極生太極者非虛言也而濂溪實學於希夷
使其說行正足箝諸儒之口彼攻吾言無者如自攻
孔氏而已嗟乎使聖人而言太極生兩儀如圖說所
言是孔子亦言道先天地矣孔子而言道先天地是
一陰一陽之謂道又後天地而言道矣何以易書十
翼中無非本天地而言道乎如言天尊地卑言易與
天地準言廣大配天地言天地設位易行乎中言天

歷舉易書指點示人桂山明道婆心其苦如此

一○地○二○言○乾○坤○易○之○蘊○言○天○地○貞○觀○言○乾○坤○易○之○門
言○廣○大○悉○備○兼○三○才○而○兩○之○言○乾○坤○易○簡○天○下○之○理
得○易○之○卦○首○首○列○乾○坤○序○卦○終○篇○必○歸○天○地○無○一○非
乾○坤○之○理○即○無○一○非○太○極○之○理○即○無○一○非○有○生○于○有
之○理○也○惟○老○氏○必○言○有○所○自○生○自○必○言○無○為○所○自○生
自○必○言○生○有○之○無○為○有○所○自○生○自○必○言○生○無○之○無○為
無○所○自○生○不○歸○于○無○極○無○無○極○至○空○至○虛○不○能○已○者
聖○人○推○之○天○上○地○下○無○一○不○言○有○未○嘗○一○言○無○以○天
下○止○有○有○之○理○必○無○無○之○理○天○下○止○有○一○有○之○理○必

無○又○有○一○無○之○理○與○有○之○理○相○生○而○並○存○者○也○此○足
以○明○無○極○之○非○聖○言○非○聖○人○之○徒○所○宜○圖○而○宜○說○者
必○然○之○理○也○且○濂○溪○書○本○號○易○通○紫○陽○以○太○極○圖○說
為○其○綱○領○宜○自○冠○易○通○之○首○何○以○反○別○為○一○冊○豈○非
以○無○極○二○字○不○可○混○入○所○著○發○明○聖○教○之○書○况○可○入
四○聖○人○本○天○明○道○之○易○書○乎○此○不○獨○象○山○兄○弟○為○與
通○書○不○類○即○濂○溪○亦○自○知○不○與○通○書○一○類○別○而○出○之
也○胡○五○峯○所○為○傳○自○陳○搏○非○其○至○者○祁○寬○所○為○口○授
二○程○並○未○有○書○其○言○豈○無○據○而○云○然○哉

前篇將圖說字字抉摘其虛誕絕非發明性命本
原真令羊質虎皮見豺而慄矣不再將無極二字
搜剔淨盡必有謂此二字中有無窮義蘊無人體
會猶得奉濂溪而隱其詭秘之說今一一引據論
辨至堅至確非徒為濂溪解脫實為太極二字獨
存大易一書此後誰復敢肆無忌憚而干犯之者
哉古今明道之書此為稱首

大極圖說論
卷之三
三輪既非兩儀又非四象乃坎離二卦也其辨三五
是分五行爲三五與圖說二五迥乎不同也又考其
圖在隋唐間道士作真元品者竊取入品中爲太極
先天圖唐玄宗爲製序有無極太上靈寶天尊語及
南宋紹興間朱內翰震所進圖卽此圖也圖後有註
云此圖卽周敦頤所傳是其圖在隋唐時已有而摶
又竊取之也其辨析爲最詳由是觀之圖非爲大易
而作乃道家所自作以明無極太極之旨者也至其
所爲無極太極者老氏之徒若莊子所稱在太極之

先而不爲高淮南子所爲引類于太極之上皆道家
言太極之本也老子有復歸嬰兒復歸無極莊子有
入無窮之門遊無極之野列子有物之終始初無極
也又有有則有極無則無極無極之外復無無極此
道家言無極之本也故玄宗直以無極寶號爲神之
至尊而唐圭山僧禪源銓集亦載太易五重運轉乃
至太極語唐僧杜順華嚴演義有云以五大言之太
極爲終一陰一陽之謂道道者何無之稱也必有之
用極而無之功顯此二氏言無極之本卽二氏牽引

大易言無極太極之本也至儒家本老氏而寓無極之旨者亦有之矣如緯書乃漢世陋儒雜引諧史小說最爲不經中有太易至太極爲五運乾坤鑿度云太易無也太極有也而汲冢僞造書有正人莫如有極道天莫如無極王輔嗣說多引老氏易緯書其註有云有必始于無故太極生兩儀太極者無稱之稱不可得而名此又儒者本老氏言太極無極之所由來也然輔嗣有其說而無其圖惟道家有其圖又爲之說道家有圖說亦止圖其所爲圖說其所爲說與

儒者無與也卽儒家言老氏者前如莊列後如輔嗣多根本其說未嘗牽引其圖與大易河圖混雜而言之陳搏老氏之徒也讀吾儒之書不明吾儒之道者也惟其讀吾儒之書故其言論多爲有宋諸儒所稱許而師事之惟其不能明吾儒之道究不能逃揚入儒反以吾儒所不屑言不屑爲者一似吾儒尚有所未足也創爲圖說以無極加太極之上謂吾儒一間未達止此耳然使搏自以其圖說傳則亦猶夫道藏中一卷之書而已惟託儒者以傳又託大易言太極

而以陰陽五行生天生人勦襲易書成言而傳之孔子吾師之弟子其言不益信乎且夫大易之有圖憑龍馬點畫而出伏羲則之以畫卦卦與圖其類與不類原不可知今惟本伏羲卦畫以一陰一陽爲兩儀老少陰陽爲四象又次第加而爲八卦因而重之爲六十四卦至于河圖點次流傳至周列在東序比于傳國典開漢唐以來已失其傳雖稱引河圖無點畫可憑者也惟大易天一至地十其數五十有五成變化而行鬼神可爲言河圖之所本亦以其數之理一

出于自然而不可易也故以其數衍爲六十四卦三百八十四爻以撰著求卦乾坤之策至萬有一千五百二十明天地以內之事而道在其中卽太極之理在其中也又安有兩儀之上別有道名太極者又安有兩儀四象八卦因重之上又加一圈名爲太極圖者其加一圈于兩儀之上謂之太極而爲之圖加一畫于兩儀之下謂之太極而爲之圖者皆後儒因易有太極一言而加之者也况可明以太極立名爲之圖說圖太極不圖兩儀不圖四象八卦六十四卦此

其爲圖本伏羲爲之乎。本文王周公爲之乎。本孔子而爲之乎。則是一圖而下不及兩儀。但借水火匡廓圖以該四象。借三五至精圖以該八卦。借生男生女生萬物圖以該六十四卦。其大旨不過借太極加無極二字而已。其大旨不過道家生天生地生萬物一言之圖綴以大易成言數條以爲儒家無極太極之說而已矣。且考之宋元人言易輒自爲一圖。鈎深抉隱變怪百出。如蔡季通自然圖以迄劉長民鈎隱圖。黃季真會通圖。王秋山緝說圖。楊鼎卿古註圖。胡玉齋啟

如見數百年前而

蒙圖。洪容齋兩儀圖。張仲純易圖。閻丘逢辰圖。熊任重集成圖。李蒙齋王湜各有學易圖。吳草廬纂言圖。鮑天章發微圖。及胡雲峯圖。大都本陰陽發明易理不離大傳。近是從未有止。摘易有太極止言生陰陽生天地生五行生萬物。綴以大易成語數條。如陳搏所授太極圖者。是此一圖于大易一書亦止。發明天施地生四字而已。况所言動靜非乾坤之動靜。乃太極之動靜。所言陰陽非天地自然之陰陽。乃太極所生之陰陽。是無極而太極。徒爲彼道家有生于無立

圖立說况言無極而不言加無極止爲太極立說豈
天地之陰陽五行於卦畫中何處不可見而必指爲
太極一一所生而圖之說之哉且羲皇于無易之先
見河圖而畫卦以兩儀四象八卦使無形爲有形一
一有名有象以示人今作圖說者反于兩儀之陰陽
八卦之五行畫如列眉者復圖太極說無極使天地
陰陽五行更舍有形而反於無形求之以至言虛言
無資其論說猶有所未足也又從而一一圖之不過
使村夫愚婦三尺童子見此圖者知此爲太極一動

一靜所生之陰陽所生之五行一動一靜所生之男
女所生之萬物一如親見太極之所生卽一如親見
無極之所生而後無極太極如示諸掌吾豈令人以
吾爲無徵之言者耶此二氏好爲圖象示人之所爲
有宋諸儒以其託于濂溪也從而附和之假使其圖
真出于濂溪猶當廢而黜之况其爲竊取參同契之
圖而贅附其說者哉或曰然則參同契諸圖止道家
脩煉之術與大易絕無與者耶余曰固也參同契一
書以坎離水火爲抽填紫陽曾爲註而稱道之其坎

離水火雖與大易相通然可使參同契與易通而易
○語○必○破○的○便○人○二○字○不○可○增○損○
之太極陰陽則不與其書相通而為言者也蓋聖人
之言太極言陰陽其于窮理盡性至命天與人一以
貫之非術數小道託附陰陽可得而混淆之也紫陽
云邵子先天圖傳自希夷希夷又有所傳方士技術
用以修煉陰陽參同契是其源流也崑山歸震川易
圖論云伏羲畫八卦盡天地萬物之理苟以一說求
之無所不通故雖陰陽小數納甲飛伏坎離填補占
卜隻耦之類人人皆自以為易人人皆可以易言也

其言如此皆非聖人言易設卦觀象繫詞以明之之
妙喻
大旨也辟如聖人言道德而後人之言刑名者亦本
道德聖人言性命而後人之言有性善言有性惡者
亦本性命究與聖人言道德性命可以貫而通之否
耶昔河之出圖也即以今所傳之點次觀之自非天
生羲皇聖人亦安知此為一陰一陽所自起推而衍
之極之六十四卦乎使止此一圖所衍而傳之亦不
過大衍揲著求卦之法而已自非天生文周聖人又
安知乾之必繫以元亨利貞坤之必繫以牝馬安貞

之辭○乾○初○之○必○繫○以○潛○龍○坤○初○之○必○繫○以○履○霜○之○辭○
使○此○卦○爻○辭○義○亦○止○如○是○而○已○也○亦○不○過○使○撰○著○求○
卦○之○人○讀○其○象○爻○之○辭○義○以○明○吉○凶○而○已○自○非○天○生○
孔○子○聖○人○釋○乾○之○元○亨○釋○坤○之○利○貞○有○如○是○無○窮○之○
義○蘊○釋○乾○初○之○潛○龍○坤○初○之○履○霜○又○有○如○是○無○窮○之○
義○蘊○而○且○居○安○樂○玩○學○之○有○年○極○天○地○人○物○莫○窮○莫○
盡○之○義○蘊○性○命○道○德○至○精○至○微○之○義○蘊○幽○明○死○生○鬼○
神○至○變○至○化○之○義○蘊○無○不○于○此○六○十○四○卦○中○探○賸○索○
隱○鈎○深○致○遠○以○明○之○而○千○聖○百○王○之○大○道○靡○不○該○備○

于○此○矣○夫○四○聖○人○之○於○易○書○由○圖○之○點○次○而○有○卦○畫○
之○文○由○卦○畫○之○條○理○而○有○象○爻○之○辭○由○象○爻○之○辭○而○
有○釋○象○釋○爻○十○翼○之○文○辭○義○理○如○樹○木○之○舍○苞○而○吐○
花○而○結○實○至○孔○子○而○後○雖○兩○間○至○幽○至○奧○之○旨○莫○不○
如○日○月○之○昭○揭○於○在○天○至○平○至○恆○之○理○莫○不○如○江○河○
之○流○行○於○在○地○其○視○河○圖○之○點○畫○八○卦○之○因○重○直○如○
○求○其○一○字○不○可○得○
○此○非○真○能○讀○十○翼○書○真○能○窮○十○翼○理○
筌○蹄○糟○粕○而○已○矣○假○使○賢○智○之○徒○未○讀○四○聖○人○之○書○
止○授○以○六○十○四○卦○無○論○其○不○能○繫○一○詞○於○卦○爻○之○下○
雖○既○已○繫○之○而○後○取○四○聖○人○之○書○與○讀○之○有○不○同○培○

井之蛙東海之鱉○號號然驚規規然恐廢然而返者○乎假使有一人焉○挾必皇之所遺○周序之所陳○向余而○詫為至寶者○余弗以為寶也○余寶易之文辭與寶○易之卦畫亦復何殊乎○假使有人焉○挾黃帝蘭葉朱○文之河圖與王充所論河水中自畫之八卦○向余而○詫為秘笈○余不惟不以為秘笈○必且斥為漢世陋儒○造作無稽以欺愚矇之徒者也○余知孔子嘗言伏羲○見圖畫卦而已○以伏羲為黃帝○既屬不經○以圖即畫○尤為欺妄○不獨余惡其說○人人皆得而惡之○歸震川

以易書止八卦因重而已○即所謂圓圖方圖先天後○天圖亦非伏羲文王所作○多後世從易書衍而為圖○象相傳○邵子所畫之圖耳○後之儒者亦力辨河圖淹○沒不傳漢唐以來並無其書○今所傳諸圖亦後人因○大衍之數而為一六二七上下左右中央以圖之而○已○又歷考劉放阮逸之徒造作反覆攻擊敗露之故○由此觀之圖之有無在數千年前已杳不可考○猶幸○易書具在○圖即亡○卦畫釐然完固○無恙也○後之人有○是圖而兩儀四象八卦六十四卦之意義自明○即無

是圖而兩儀四象八卦六十四卦之意義豈遂不明哉况如陳搏所授太極一圖穿鑿增損言陰陽言動靜言天地言五行變方為圓或三或五與聖人言易有太極了無交涉儼然指為濂溪所作不徒淆亂易書并從古聖人本天言道之大原胥淆亂之矣方陳搏以諸圖授其門人遞相傳述顛倒河洛圖書幾於莫考邵子康節說易以大衍之數為河圖以伏羲文王八卦六十四卦為方員先後天諸圖位紫陽註釋聖經知數從大衍為有本方圓先後天卦圖從繫詞

為不悖于聖人雖心知邵子所作或別有所傳而取以說易猶為雅馴其他置而不論震川不取其圖指為邵子之圖紫陽亦知非邵子所圖即邵子所取而取之取其圖而不明其人猶太極圖說亦頗疑非濂溪所作以已意釋而傳之也然圖者無言者也從易之卦畫為圖苟不悖于大傳之文即非義文之圖而傳之可也說者有言者也非聖人言易之言并非聖人明易之理即託義文周孔尤宜辨而黜之况託于濂溪又明知其所自來而猶為傳之不可也且方圓

正大之論一本孔子黜丘索之旨

先後天圖與說易雖無意味然卦畫序次繫詞說卦
互相交錯本自了然後人圖之存以資蒙訓而已若
太極有圖又各一一為圈以名之直從易外自畫圖
形自說圖義并不辨太極宜圖不宜圖太極動靜陰
陽宜說不宜說作者不知有何意味漫然而圖之說
之述者不知有何意味又漫然而釋之傳之余故曰
賢智之過也

河圖見于周書漢唐失而不傳道家造作諸圖方
圓先後天猶本大易繫詞圖之至太極一圖直于
易外創作止為推本虛無立說是篇反復推敲剖
瀝心髓真千古一字不刊之論

太極圖說授受論十七

或曰濂溪既嘗學于希夷豈不知無極二字道家大
旨所存今加之大易太極之上其言動靜陰陽天地
萬物所自生又道家尋常立說絕非吾儒聞所未聞
自應廢而置之乃至與生平著述並傳是圖說即非
所自作不無心折其言不欲淹沒以傳于世耶余曰
子之推論及此亦非洗垢吹毛而求之也從來賢智
之過聖人每抑之與不及等以其于大中正至之道
其失則一也自孟子而後漢惟董仲舒學術醇正唐

止一韓愈能明道統所從來有宋諸儒猶以江都潛
心大業未窺其全昌黎有用無體殊欠精細比于聖
門不及一流蓋宋儒推求理道之精深闡發孔孟之
義蘊聚徒講學析義辨疑各出見解爭相矜重其資
性高明卓然出羣之輩未免以生平誦習所見所聞
大旨亦復如是反若古昔聖賢尚有未發之言不傳
之秘必俟後來賢哲之徒深求而得之以濂溪橫渠
二程康節諸儒多從二氏探索雖未嘗溺而不返至
求有無真妄之義於意言之表一若疑之一若信之

今無極太極之說濂溪明知孔子從一陰一陽言太
極非若老氏生陽生陰生天地言太極又言無極乃
存其圖說與通書並傳謂非生平讀二氏之書窮釋
老之理猶有致疑于聖人本天言道之旨似有未足
也○耶此不獨濂溪爲然也卽橫渠亦有清虛一大虛
無窮氣有盡及語道至不能盡則名言亡矣之說康
節亦有陰陽求其始天地求其初又言太極無爲之
本也太極生兩儀兩儀非天地乃天地之祖之說是
其與老氏有物先天生無名天地始所謂太極本無

極者豈有殊耶。即諸儒亦多本有理斯有氣及道生
如○良○賢○洞○垣○見○腑○肺○
 天地之說雖不明立無極之名而究其旨歸未嘗不
 至于斯也。然則濂溪亦安有疑圖說之非是猶與已
 之通書並存而不廢耶。二程受其圖說未嘗一言及
 之。近世大傳序如無極太極也一語人固辨其偽增
 然二程仍存圖說以傳人其引而近之不欲推而遠
 之未嘗不與濂溪同此意也。余因是不能不為三嘆
 也。今儒者之所學學何人耶。亦學孔子而已。孔子生
 平自言述而不作信而好古豈聖人必為自謙之詞

如是耶。其他我非生知好古敏求多聞多見擇善而
 從無非叮嚀告誡以為讀聖人之書明大道之要苟
 非篤而信之必不能死而守之亦逆知天下賢智一
 流必有窮高極深以他人不知而已獨知之其為害
 非小也。且堯舜至孔子千六七百年聖哲相承文章
 性命日盛日著孔子生其時天縱神明集于聖百王
 之大成以明道統于天下苟有見于前聖所未發昔
 王所未言自著一書自立一說有補于前修有裨于
 來學亦奚不可。其如古今相傳止此一道辟諸日月

之在天雖欲別懸一象以著其明江河之行地雖欲別穿一渠以導其流而不可得何也故四子之書自堯舜禹湯文武而外無他稱也自詩書執禮易象春秋而外無他及也以文武之道即禹湯之道禹湯之道即堯舜之道堯舜之道即天地之道也孔子知不能外堯舜禹湯文武而言道即不能外天地而言道知不能外天地而言道自不能外堯舜禹湯文武而言道若是者何也惟其信之至好之至是以雖欲作而不可得雖欲不述而不可得也嗟乎宋世諸儒有

能信孔子如孔子信堯舜禹湯文武之本天言道者乎其好孔子之書有能如孔子好堯舜禹湯文武之書者乎如其未能是述固可謂述矣而不能如孔子之述可知也作固不敢作矣而不能如孔子之不作可知也由斯以談吾儒不能奉一聖人以爲歸又舍是而他求如有宋諸儒使後之人傳濂溪者必曰其圖嘗授于希夷稱二程者必曰出入于釋老者幾十年贊橫渠者必曰晚逃佛老述康節者必曰陳搏傳李挺李挺傳邵雍以是而參之本天言道言有不言

無○之○大○旨○其○在○若○疑○若○信○之○間○有○必○然○者○彼○其○人○非
賢○知○之○人○而○其○過○獨○非○賢○知○之○過○耶○較○之○董○韓○諸○子
以○不○及○少○之○者○相○去○亦○未○為○遠○也○蓋○自○孔○孟○之○道○當
其○晦○塞○不○明○之○時○諸○子○百○家○言○霸○功○而○不○言○王○道○言
刑○名○而○不○言○道○德○言○性○惡○而○不○言○性○善○言○義○外○而○不
言○義○內○言○為○我○兼○愛○而○不○言○成○已○成○物○出○其○偏○見○小
智○著○書○立○說○以○愚○當○世○之○人○然○其○時○堯○舜○禹○湯○文○武
雖○往○而○典○謨○訓○誥○具○存○究○不○敢○自○尊○其○術○自○大○其○人
舉○昔○之○大○聖○賢○人○而○非○議○之○也○惟○老○莊○之○徒○以○其○管

窺○之○小○智○欲○推○極○為○我○之○說○以○道○為○天○所○從○生○以○有
為○無○所○自○出○稱○引○黃○農○以○上○之○君○謂○堯○舜○禹○湯○文○武
為○未○足○以○本○天○言○道○而○言○有○為○不○若○先○天○言○道○而○言
無○為○為○至○極○至○佛○氏○不○過○西○域○一○出○類○之○人○耳○初○未
嘗○得○聞○中○國○聖○人○相○傳○之○道○所○謂○人○倫○天○德○成○已○成
物○與○夫○天○地○陰○陽○死○生○一○貫○之○理○自○以○其○私○智○謂○吾
一○身○生○有○盡○而○死○無○窮○垢○濁○陰○陽○虛○幻○天○地○求○所○為
空○虛○寂○滅○之○界○以○自○存○其○神○其○說○比○老○氏○為○尤○精○其
教○悖○吾○道○為○尤○甚○今○之○儒○者○聽○其○似○是○實○非○之○言○而

大學圖說論
卷之三
三

惑之究其似真實妄之理而信之以聖人所罕言者
性也命也死生也鬼神也而彼能深言之精言之秘
密而言之以聖人所不語不論者天之上地之下神
怪變幻或有其事而無其理或無其事并無其理者
彼能一一如探賾如索隱無所顧忌而談之遂若聖
人言天道而外有所不言而不知聖人之所無足言
○前○後○照○應○一○線○不○移○
也一若聖人有所不知而不言者然又若聖人言天
言道言有不言無而外有所不發而不知此聖人之
所不足發也一若聖人亦有所未喻而不發者然彼

如是言之人亦如是信之若是者何也惟求之聖人
所不言而疑之者由其不能求之聖人所已言而信
之求之聖人所不發而信之者由其不能求之聖人
所已發而信之也是豈二氏之教真能熒惑吾儒之
○透○徹○此○
心哉亦吾儒不能篤信聖人自熒而自惑之耳
字字真實鍼砭虛無不獨直中二氏膏肓并諸儒
為所中之膏肓俱中之矣

吾人觀此圖說之傳示論十八
 或曰吾子言賢知之過即起諸儒而面折之似亦無
 辭以自解矣愚竊謂紫陽之推圖說也謂濂溪師傳
 莫知所自獨以授二程得孔孟不傳之正統夫孔孟
 止有已傳之正統又安得有不傳之正統耶且謂義
 文不言而孔子言之孔子不言而周子言之灼見道
 體迥出常情勇往直前說人所不敢說本欲推尊周
 子遂至以孔子亦言義文所不言是止知尊周子者
 尊孔子不幾以誣周子者并誣孔子耶孔子之繫易

太極圖說傳示論十八

或曰吾子言賢知之過即起諸儒而面折之似亦無
 辭以自解矣愚竊謂紫陽之推圖說也謂濂溪師傳
 莫知所自獨以授二程得孔孟不傳之正統夫孔孟
 止有已傳之正統又安得有不傳之正統耶且謂義
 文不言而孔子言之孔子不言而周子言之灼見道
 體迥出常情勇往直前說人所不敢說本欲推尊周
 子遂至以孔子亦言義文所不言是止知尊周子者
 尊孔子不幾以誣周子者并誣孔子耶孔子之繫易

也亦言義文所已言發義文所已發而已未嘗于畫
卦繫詞外言所不言發所未發也如以太極二字謂
言所不言發所未發則此太極二字必如道家生天
生地之太極始足以當之如止以孔子言兩儀四象
言之不見其複
八卦而言太極則此太極猶夫孔子言天之爲天必
有命命卽天之太極言人之爲人必有性性卽人之
太極言天人事理之必有道道卽天人事理之太極
也則是太極在大易窮理盡性至命中亦不過人倫
天德成已成物幽明死生鬼神至極之理云爾如謂

義文畫卦繫詞未有太極之名義爲言所不言發所
未發則孔子贊易如乾之稱易坤之稱簡元亨利貞
之稱四德皆可謂之言所不言發所未發矣且此太
極二字雖五經四子書所未有之言而實五經四子
言命言性言事理之至極者無不可通之名如書之
所爲皇建其有極大學無所不用其極之類是也孔
子始舉而言之舉天下之人皆得而喻之耳况言大
易卦爻卜筮之用而及兩儀四象八卦取此二字以
表明之猶兩畫不言天地而言兩儀四畫不言老少

陰陽而言四象以故八卦因重不稱八卦六十四卦
之至道至理而稱太極極也儀也象也卦也爻也皆
從大易名義連類而稱之非別有一太極在兩儀之
上可加圈加畫而圖之說之者也今儒者言易之有
太極如言天地之有道可也又如言天地生生之道
之本可也於兩儀四象八卦六十四卦有何不足而
必加無極二字始為孔子不言之秘而周子言之孔
子不傳之秘而周子傳之於大易太極始為至足而
無憾耶甚矣賢知之過窮高極深其失已如是紫陽

既為聖人傳已傳之正統又安得為聖人傳不傳之
正統立說如是較之周程尤為過矣余曰此其過聖
門諸賢亦庸有之○真○足○尚○論○于○古○蓋諸賢之窮理不至聖人之不惑
未○必○不○以○其○所○為○不○惑○者○不○能○自○辨○其○為○惑○未○可○謂
窮○理○之○至○也○然○有○聖○人○折○衷○之○而○窮○大○失○歸○之○患○亦
罕○矣○後○世○諸○儒○既○不○得○聖○人○折○衷○之○其○窮○理○也○于○諸
子百家二氏所未窮之理不論其在吾道之內在吾
道之外必求所以窮之求之聖人所已言已發有所
未得必求之聖人所未言未發冀有以得之求之聖

人所未言未發而不得不得於吾道之外仍於諸
 子百家之氏或去或取而自為有以得之苟自以為
 得之非折衷於聖人而得之惟折衷於吾心而得之
 雖未嘗不取吾聖人所已言已發而折衷之不必其
 能通貫之惟吾心自為通貫之而自以為不惑焉耳
 不知其真不惑耶其為大惑耶其以諸子百家二氏
 與聖人異者果異耶其以諸子百家二氏與聖人同
 者果同耶亦自以所為折衷而論之說之耳雖賢知
 之人皆有所不免也故余謂古今從事聖門之徒苟

於天下之事理窮之而不能無惑者於聖人所已言
 已發求之又於所未言未發求之仍於諸子百家之
 近似二氏之幽深自以為得者皆無所得者也蓋天
 下之事理其不能無惑者求之聖人所已言已發而
 不得必求之聖人所未言未發而得之求之未言未
 發而不得者莫若仍求聖人有所言何以又若有所
 不言有所發何以又若有所未發而自有以得之耳
 ○湖○河○者○必○湖○其○源○非○日○觀○者○安○敢○鑿○空○而○論○
 以天下之事理聖人所不言不發者無不在聖人已
 言已發之中尋繹貫通之而無乎不足者也彼諸子

百家二氏莫不能言聖人所未言發聖人所未發者也。儒者求其說其不及者之得失去聖人之道猶近。其過者之得失去聖人之道彌遠。以聖人之所不言不發而諸子百家二氏從而言之發之者無一非聖人之所爲不必言不足發者也。此後世諸儒信而好古不能如孔子而反謂五經四子之書尚有不傳之旨不發之秘者皆惑之甚者也。然余以孔孟而後其能信而好古反復以求終不踰乎聖人之矩則者亦惟紫陽一人庶幾近之。此不可以傳太極圖說與諸

儒槩少之也。蓋紫陽生平其得力惟博學於文約之以禮二語故其於五經四子書一如孔子之學易終其身勿之有歎焉。惟其於五經四子書信之至好之至凡先輩諸儒學道見諸力行傳之著述如周程張邵亦無不信之好之若通書西銘遺書經世書取而居安樂玩一若先獲我心也。於時諸儒其學過紫陽與不及紫陽能如紫陽篤信前人亦不數數見矣。或曰紫陽之篤信聖人如此其論太極圖說與象山書往復辨難不已豈非於孔子言易猶未能信之至好

之至之明驗耶余曰非然也無極二字出老莊道藏
 諸書紫陽豈不知之惟圖說授於濂溪與通書並傳
 紫陽以信通書者信圖說且太極生兩儀一言諸儒
 亦多以道生天地立說者天地有也道無也天地之
 有從道之無生自必以道之生有者自必以道之有
 又生於無此紫陽不能無內信於心似以其言即聖
 人所本無其理即二氏所獨有雖加之太極之上非
 大倍繆也及諸儒辨難不已乃始以無形有理解之
 是太極之不可加無極亦未嘗不了然於胸中也故

其往覆諸書多牽引枝蔓互相披剝而無極二字如
 何不可加如何不可不加從未剖析到底而其圖其
 說槩不之及至象山上天之載無聲無臭神無方易
 無體以無應在有之下不應在有之上舉而辨難之
 紫陽不復措辭惟無形有理一言當四面之勁敵耳
 此紫陽始則內信於心繼乃外紬於口亦付之無可
 如何漫以言之不為多不言不為少二語存之而已
 子以紫陽於聖人信而好之猶未足不知紫陽於聖
 人惟其信而好之與諸儒不同故論難紛紛終歸於

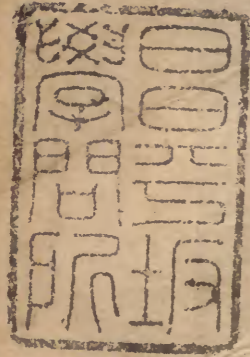
無形有理言不爲多不言不爲少數語非徒自解亦
爲濂溪解也。迄宋元明以來莫不從其說以爲旨歸
苟非紫陽力爲排解引歸近正其不以濂溪爲希夷
之徒者幾希矣。然余嘗謂論人必論其世。紫陽爲圖
說排解不遺餘力者亦其所當之世。若有憂時慮患
之意存焉而不能已者乎。紫陽歷仕四朝前有王淮
後有韓侂胄邪正相持勢不兩立。陳賈請禁僞學於
前。劉綏胡紘劉德秀輩請禁僞學於後。語錄諸書盡
行毀廢。除官取士明註不是僞學於奏狀。所謂喫菜

事魔較崇寧論明道禁所著書爲尤甚。濂溪爲道學
稱首一遭小人指摘不獨紫陽從游門人故友被其
害而已。此未必非紫陽所隱憂而於圖說雖守死爭
之有所不惜也耶。且不特濂溪爲然也。如張子西銘
論仁程氏遺書論性邵子經世論象數之類其於孔
孟之道互有參差。紫陽與時賢辨難必委曲護持引
歸於正而後已。其委曲護持者未及參賜一貫聞道
之人其引歸於正者猶及游夏篤信能守之人分量
所至不能欺人亦不能自欺也。然推原諸儒發論著

書各抒已見之本旨未嘗不以爲言聖人所不言發
聖人所未發紫陽亦自以不能過前人無一不爲之
註解而傳之與註解太極圖說其用心亦豈有二哉
此又當於紫陽篤信聖人外參觀而始得者也紫陽
亦自謂始於太極西銘二解未嘗敢出以示人近見
儒者多議兩書之失因出此解示學徒以廣其傳然
則紫陽因人論其失自爲解以正之冀免於人之訾
議其用心亦良苦矣若濂溪通書又誰得而訾議之
雖訾議其圖說者終不能訾議其通書又何庸紫陽

爲之解示冀免人議其失而已耶

剖析賢知之過瑕瑜不掩毫髮無隱桂山惟平心
靜氣以衡之覺朱陸異同我見未除未免詬誶之
病



文化乙丑

