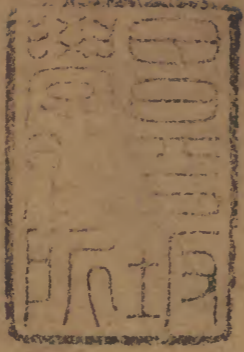


皖臬政紀

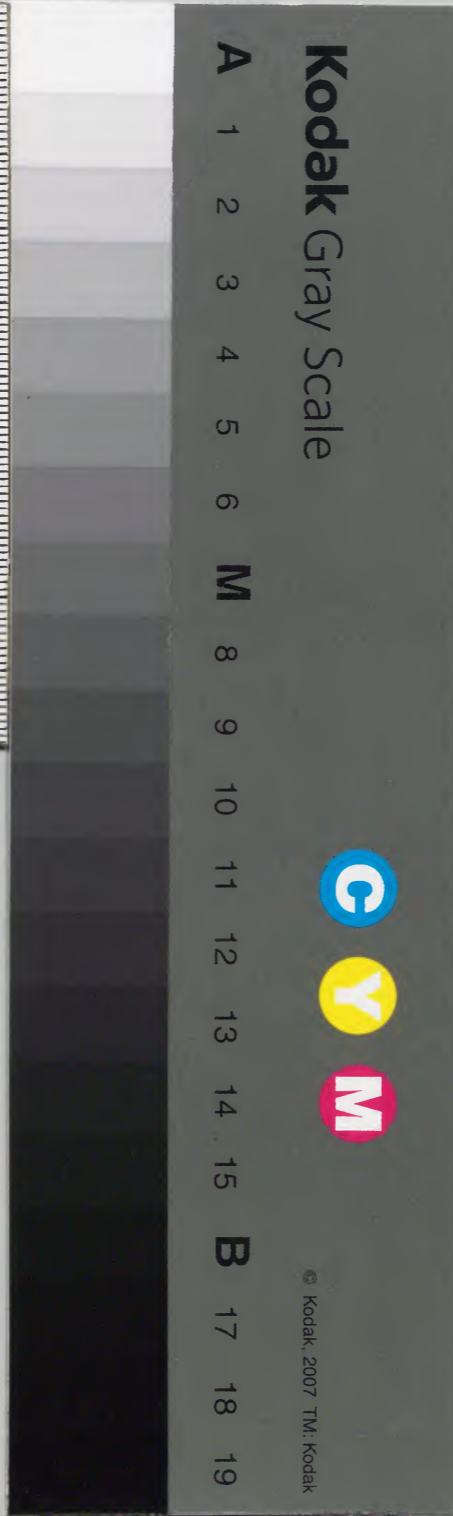


漢書門			
九	五	七	八
七	二	一	四
類	號	函	架
冊	架	函	號

內閣文庫		
三	九	漢
函	五	
田	七	書
四	八	
架	冊	類

內閣文庫		
番號	漢	9578
冊數	4 (2)	
函號	300	65

二



院臬政紀繳文目錄卷之二

通飭事件遵限詳解速結免累

通飭各屬員自勵

另置女監

編保甲

清理監獄毋許凌虐

鎮陽關經制口岸毋許私設剝商

飭設渡船並令貼示船上毋許船戶勒索

通飭堊埋棺柩建立義塚

淺草文庫

通飭觀風

禁宰耕牛掩埋棺柩禁止溺女

發洗冤錄

立三催之法

飭查監獄毋許濫禁

飭司獄毋許凌虐罪囚

捐備銀釵探毒

自盡人命不得拘累隣佑

頒發功過格令屬員照刊立簿逐日登填爲善

飭修道路橋梁

通飭刑具遵照定例置用

命案內牽連之人毋濫禁

各屬一切事件認真辦事速結

命盜等案速審招解

批發詞狀立速查審詳結

飭令保甲稽查匪類

通飭毋許諱盜抑勒改詞

再飭嚴禁溺女

解審重犯查驗鎖鑰簽差的役酌捐路費

再飭力行保甲稽查匪類歇店支更

嚴拿假冒書函棍徒

嚴拿借稱訪察招搖棍徒

平常自盡人命免解拖累

摘釋無辜免累

隆冬事件速行審解

嚴禁溺女

遞解人犯到境凡患病留醫留養俱照定例遵行

飭禁借放花燈科歛生事

批發詞訟與各屬自理詞訟俱於封印前完結免累

歲暮停訟

毋許諱強報竊

通飭案件備入年月稽查

牙行舖戶清還客本

捕虎給賞不作獵戶

查拿流民結黨肆害

速驗屍傷錄供通報免滋弊竇

總文目録 卷二
飭禁打架惡風

通飭事件遵限詳解速結免累

爲嚴飭速結案件以省拖累以免例議事照得命盜
重案例限甚嚴少有遲逾卽干叅處二限不結累及
上司煌煌

新例諒各屬聞之稔矣而况遷延歲月者各犯証有拖累
之苦甚至斃獄斃途深爲可憫爲有司者寧不爲之
動心乎本司蒞任伊始查閱各案多有臨限不結將
來必至遲悞雖曰初叅然如此怠玩則二叅之限轉
瞬卽屆若不及早嚴飭貽累可勝道哉爲此仰州府官

吏照牌事理文到即便轉飭各屬凡有

欽部命盜重案速即秉公研審如係四個月限者于兩月

內解司六個月限者三月內解司一年限者六個月

解司務須打點精神上緊辦理弗受經承之蒙蔽弗

聽衙役之支吾弗偏徇而任私弗怠惰而草率本司

一秉公忠惟在寧人息事可以完結者決不過意苛

求如有玩愒者亦難扶同寬縱

王章具在

功令森嚴倘敢視為具文除將該府州縣揭叅外定提

經胥重處決不姑貸弗謂本司言之不早也慎之慎

之仍將各屬現在屆限不結者共有幾案因何不行

審解緣由開明造冊先行報查速速

[Faint bleed-through text from the reverse side of the page]

通飭屬員自勵

為特行誥誠以勵官方事照得居官以敬慎為先辦事以勤敏稱最况刑名為民命之源訟獄乃政治之首苟怠玩而叢脞或徇私而營私則是非顛倒弊累靡窮所謂刑罰不中則民無所措手足豈不重歟本司自有司方面以來凡有案牘無不慎重辦理依期速結歷任二十餘年並無一事遲悞從無一案處分是以由縣而州而廳而府而道俱蒙

皇上記名

完是政紀

卷二

三

各憲卓薦

九鄉保舉悉係特拔而遷並非循資而轉今復蒙

聖恩簡授皖臬

天恩愈重圖報更難惟有與爾賢諸司共相勗勉各盡厥

職仰體

皇上休養民生息事寧人之德以少荅

高深于萬一耳蓋本司與爾諸司雖有統屬之分寔係

同舟之誼祇期共勦

國事斷無過情苛刻格外吹求倘其敗檢踰閑殘虐貪

黷本司卽具婆心亦難曲爲徇庇

王章具在

功令無私可不慎哉茲當蒞任伊始合亟通行誥械爲

此牌仰該州府官吏照牌事理文到卽便轉飭所屬俱

當職思其居靖共爾位立品不可不端存心不可不

善刑獄之情甚重須當精意研求案牘之事匪輕端

賴速爲完結得情則哀矜弗喜罪疑則寧失不經弗

貪賄而在法弗聽情而叢寃弗任性而兇殘弗傲慢

而驕縱興利除弊扶弱鋤強事事須存天理件件莫悖良心古云當權若不行方便如入寶山空手回又云要知前世因今生受者是要知來世因今生作者是苟能如此存心如此行政自然身名昌熾祿位優崇本司亦不靳薦揚以鼓循吏倘其怠玩性成闇昧闕茸不畏功令不惜聲名是誠自棄也欲求瓦全豈可得乎至于該府州身為統率尤當加意維持共臻上理幸弗視為具文藐同故紙也慎之慎之

通飭另置女監

為分別女禁以維風化事照得婦女非犯姦盜人命重罪律不監禁又定例男婦另監不許雜處煌煌律例頒行已久近查各屬多有不能奉行往往將犯婦濶入男監致有曖昧不測之事殊不知婦女雖犯重罪自當明正典刑豈可使其混亂獄中大傷風化凡父母斯民者斷不容漫視為緩務也今本司赴任時奉

督憲諄諄面諭合亟檄飭為此仰該府州官吏照牌

事理文到卽通查各屬如原有女監者卽行修理緊
 密如未曾設置者卽于監獄內另置數間與男監隔
 別弗使犴獄爲鶉奔之地貞捺蒙不潔之名何莫非
 賢有司維風積德之仁政耶至該府州獄內亦當一
 體另監仍令管獄官不時稽查以杜奸弊並將設置
 過緣由徑報本司查考倘有不應禁之婦女妄行濫
 禁者察出大千未便

飭編保甲查拿盜賊

爲嚴拿盜賊以安地方事照得盜賊一日不息民生
 一日不安是以欲安民者當先除盜而除盜之要在
 乎嚴保甲究窩家懲捕役而已蓋盜賊無窩則不能
 潛身行事是窩家者盜賊之源也地方之人某也窩
 某也賊捕役無有不知只因利其供送月規所以明
 知故縱捕藉賊以肥已賊倚捕爲泰山是捕役者又
 盜賊之源也然此又皆保甲不嚴之故耳倘果處處
 有保保保有甲十家牌登明人口保甲長逐戶稽查

則賊從何處而來窩從何處而匿無賊無窩則捕役
 又從何處而擒盜哉夫何各有司視保甲為故套棄
 置弗行以致盜風滋熾民不聊生具報者叠見而纍
 聞緝獲者絕無而僅有苟不極力振刷消弭得法豈
 不尸素貽譏深負牧民之任耶合亟嚴飭為此牌仰
 該府州官吏照牌事理文到即便轉飭各屬將城鄉
 村鎮寺廟菴觀挨家逐戶盡編保甲令保甲長不時
 稽查如有不務本業招集匪類夜聚曉散形迹可疑
 者即密報有司立拿究問倘或徇隱不報事發之日

一併究處如一家被盜各家齊赴救援倘高臥不出
 將地方隣佑亦即照例查究再若民間失盜嚴督捕
 役勒限緝拿如一月不獲即將該捕家屬監比務期
 必獲若能拿獲大盜一名者官給賞銀十兩拿獲竊
 盜一名者官給賞銀五兩多拿者照數計賞獲賊之
 時必追出窩家從重究治切勿漏網窩家住居何地
 即將該地保甲亦行重懲有能出首窩家者即將窩
 家財產斷付首人克賞此誠弭盜之本源安民之要
 政惟望該有司寔力奉行期于有效本司自當特為

薦揚以旌循吏萬母目為具文致使盜賊克斥自取
溺職之咎也仍將發來告示照式抄寫多張分發各
屬張貼並將遵行過緣由具文徑報本司查考毋違
益一官首官領官領五兩奉官首領領領領領領
公對保請拿竊大盜一各首官領領領領領領領
又領領領領領領領領領領領領領領領領領領
併此文領領領領領領領領領領領領領領領領領
一符與與與與與與與與與與與與與與與與與與與

通飭清理監獄毋許凌虐

為清理監獄矜恤罪囚事照得小民皆屬赤子不幸
犯罪俱當哀矜弗喜牢獄者誠不得已而設之也奈
各有司多不深察或將輕罪人犯濫行監禁而不惜
抑且任聽禁卒恣肆凌虐而弗知以致苦累不堪時
為患病患病不治即化青燐下釀冤毒上干

天

和苟有仁心能無憫惻當此夏令漸暑平居者猶患
炎蒸囚禁者寧不苦惱若不加意矜恤必多瘦斃獄
中合亟通飭為此牌仰州府官吏照牌事理文到即便

轉飭各屬凡非命盜重犯與自理詞件槩不許濫行
 監禁其有應禁罪囚務須嚴飭禁卒善為看守將獄
 中不時打掃多燒蒼术毋使穢氣薰蒸致染疫癘暑
 時仍置涼漿並給蕉扇遇病卽撥醫治痊該司獄各
 官更當逐日赴監親加查察倘能生全一命豈不勝
 造浮屠如其瘦斃一人亦是伯仁由我若果不惜民
 瘼濫行監禁藐視法紀凌虐罪囚一經察出告發定
 提刑書禁卒赴轅重處外該管官亦大有未便慎之
 慎之

飭查鎮陽關經制口岸毋許私設剝商

為嚴查私設關口疊征剝商以除積弊以安商民事
 照得設關裕國所轄地方原有經制商民貿易及
 往來船隻額有科則奚容私設關權重叠濫征查鎮
 陽一關原設有臨鎮泗盱總轄上下四路要口載在
 經制詎今不遵額例私設許多關口重徵苛索如船
 隻納稅額有定例分別梁頭完納多寡而今一槩不
 論俱照大船加納一倍五倍由小及大莫不皆然尤
 可痛者境內農民或買襍糧糊口或賣襍糧完課或

買賣一牛一豕或買賣布疋棉斤有沿河索錢者有
攔路索錢者稍不遂欲卽藉以漏稅挾制種種苛索
難以枚舉以致民生積苦飲泣吞聲大干法紀本司
秉憲是邦難容蠹棍肆橫剝削商民合亟嚴查爲此
仰府官吏照牌事理卽便確查鎮陽關某口係經制
某口係續增某口係私設並過往船隻及各貨物額
徵某某若干苛索某某若干經收是何姓名卽便挨
口嚴查造冊交給來差星馳投司以憑拿究通詳揭
叅勒石永禁庶商民得甦而積弊可除矣文到立速

查造毋得違延切切

飭設渡船並令貼示船上毋許船戶勒索

爲嚴禁渡口勒索以蘇行旅事照得入夏以來霪雨
連綿溪河泛漲平日可以徒步者今必褰裳平日可
以淺涉者今須舟楫而地方奸棍往往乘機作祟或
將水道暗掘深坑使人陷溺以便導引索詐或將船
隻故爲藏匿使人逗遛以便任意苛求種種爲害大
累行人合亟飛飭爲此仰州府官吏照牌事理文到立
卽轉行各屬凡有通衢大道溪澗溝窪卽速查明應
當船渡者卽設船濟渡可以徒步者卽立標引導如

有地方奸棍挖掘深坑故意陷人與匪船勒捐多索銀錢者卽差拿重究再於渡船上每隻給與小示一張貼於木牌之上懸立舟中明示往來之人凡渡一人者給錢若干渡一騎一車一轎者給錢若干酌定額數如有捐勒多索者許被害之人卽將此牌打碎而去該地方官不時察驗並令地方稽查舉報以碎牌爲勒索之據卽行嚴處此係最關緊要慎毋膜視仍將渡口數目並遵行過緣由具文徑報本司查考毋違速

通飭葬埋棺柩建立義塚
爲特飭葬埋棺柩以免暴露以妥幽魂事照得江左地方惑於風水父母物故多不掩埋每每停柩在家浮厝於外以致日久棺開齒殘骨露雨淋日晒虫隸物傷深堪憫惻查律載凡有托故停柩在家經年暴露不葬者杖八十又定例內各直省地方如有暴露無主枯骨責令地方官設法料理建立義塚等語煌煌律例該地方有司豈可不恪遵
功令寔力奉行除經出示檄發該州府曉諭外合亟飭行

爲此仰州府官吏照牌事理卽將發下告示仍令抄寫
多張分發所屬遍貼曉諭凡有停柩在家浮厝在地
者該有司寔力稽查限半年內盡行掩埋倘有異鄉
客歿有籍貫姓名者卽立大磚一塊刊字標記以便
日後屍親搬取或有暴露無主枯骨卽責令該地保
甲收埋義塚如無義塚者該地方官作速遵例設法
建立倘有不遵示埋葬者該地方官卽行照律究處
如該地方官不寔力奉行查出亦于未便此係埋
骨掩骼之要政諒各有司必有同心毋容本司之多

贅也仍將掩埋過姓名建立過義塚具文徑報查考

通飭觀風

爲觀風事照得安徽十郡文獻名區碩彥代興英賢
輩出自昔三李聲重儒林二何雅推藝苑理學則考
亭之遺韻猶存稽古則桓榮之流風未泯詩文名筆
顧雲與荀鶴齊驅相業高風湯悅與夏文並駕張洎
之文章名世道源之學力隱居誌乘所傳指不勝屈
總由山通霸脉不徒繞佳氣於龍眠江接朝宗定共
溯文瀾於皖水在地靈必生人傑將夕秀更啓朝華
雕龍綉虎何地無才明月靈珠維家有寶本司前典

郵鹺已深嚮慕今承弼教益切觀型擬於讞斷之餘
聿覩人文之盛非曰妄操月旦直欲深索珠璣多士
揣摩有素砥礪偏工濡毫染翰倒傾三峽瞿源競秀
爭奇屹峙千巖林麓或奇情勃發吐白鳳於胸中或
逸韻橫流現青蓮於舌上或片詞不染纖塵下筆挾
風霜之句或隻字必經百鍊擲地作金石之聲總之
文無定體道在闡發聖賢學有真傳語必折衷經史
勿謂耳食餽旬期於心抽絲繭以今茲奪標之勝兆
決來秋折桂之先聲其有舞象舞勺早露頭角之英

佩鞞佩觿已吐風雲之麗愿與試者一體備卷收錄
除出示外合就分題傳檄考試爲此仰州府官吏照牌
事理卽將發出告示一道發學曉諭仍擇日先期揭
示生童齊集公署嚴謹關防拆題考試事竣同彌封
號冊封固呈送其所屬州縣卽照封發告示試題轉
行印官擇日示集親加考校通限一月內將試卷號
冊一並封固徑送本司以憑披閱採錄培士風而廣
教化該州府諒有同心勿等故事其各凜遵毋忽

而深負厥職哉除溺女一案已經飭令按季具報而
 宰牛埋棺兩案相應亦令按季結報以憑查考以策
 寔效為此牌仰州府官吏照牌事理即將私宰耕牛行
 令該屬城鄉鎮集嚴加禁止其有停棺暴露卽行掩
 埋並禁止溺女一事轉飭所屬均爲刻刻留心時時
 稽察分案每季出具遵依結冊報司查考倘有怠玩
 不遵一經本司訪出定提經承重處該州府亦有未便
 事關仁民愛物憐生恤歿之善政諒賢牧令自有同
 心毋庸本司媿媿多贅也

飭發洗冤錄

爲飭發事照得政治莫重乎刑名而刑名莫重乎人
 命人命又莫重于屍傷傷真則情確而案可定矣然
 而難言也蓋傷有真有假有隱有顯有內有外有生
 前有歿後種種疑難一時不能明晰者不可枚舉爲
 有司者若不慎重精詳素有成竹鮮不爲件作所欺
 兇徒所罔而案多混淆罪多出入矣則是洗冤錄一
 書寔爲檢驗之龜鑿人命之要樞不可不爲潛心而
 究理者也然坊本所刻往往漫漶錯落而不備閱者

不能窺全牛而悉覽茲江右觀察楊君備攷重訂捐
資剗剗貽予數冊搜輯詳盡纖悉無遺名為洗冤錄
彙編誠仕學之津梁檢驗之寶筏也本司不忍隱秘
遂前往江臬再求百本公之于衆以冀同志諸君其
相究論焉合行飭發為此仰州府官吏照牌事理即將
發來洗冤錄彙編存案仍照抄一本用印該州縣細加
緝閱備悉研求務須熟諳于胸中庶可無悞于臨事
切弗視爲塵飯土羹漫不經意有負古今人作法纂
輯之盛心並負本司殷殷致訓之深懷也文到即將

收到遵行緣由報查毋違

計發洗冤彙編一部

飭立三催之法

爲設立三催以副定限以儆積玩事照得 欽部命
盜例有定限少有遲逾卽干叅處本司蒞任之時檢
查各屬案件多有臨限始行詳解亦有逾限報叅遲
延甚有延案經年纍月者本司深悉玩習隨經申飭
如係四個月限者于兩月內解司六個月限者三月
內解司一年限者六個月解司通行在案查近來各
屬事件遵飭詳解者無幾仍然遲滯者甚多若不嚴
加振剔勢必案件多致延悞屬員多罹叅咎而該
州府

亦徒任督催不力之愆今本司欲儆積玩特立三催之法以速公事以全所屬考成合行通飭爲此仰州府官吏照牌事理即便轉飭嗣後承查承審事件如四個月限者本司第一催初限四十日詳到第二催限二十五日第三催限十五日如係六個月限者第一催限五十日第二催限三十五日第三催限二十五日其一年限者第一催限九十日第二催限七十日第三催限五十日如三催後仍不依限詳解者卽發籤提該州府玩愒正身經承究處此係本司急公恤屬之寔心法在必行務須一體恪遵依期完結倘敢違悞定限唯于該州府經承是問決不輕貸甚毋玩忽文到先具遵依報查毋違

飭查監獄毋許濫禁

為嚴飭濫禁無辜以重民命事照得囹圄之設原以
羈禁重犯非以濫禁無辜也近訪得各屬有司多不
體察每將戶婚田土債務細故及命盜案内無罪人
犯濫行收禁甚至有盜案發覺奸捕蠹書索詐不遂
妄拿無辜混填獄底更又縱令提牢禁卒肆行凌虐
苦累不堪迨至審明昭雪而小民之身家已莫可究
詰矣揆厥所由雖係捕蠹人等作奸希賄寔由該有
司膜不經心之所致也除司監各犯本司現在逐一

清查外合就通飭嚴查為此仰州府官吏照牌事理文到卽查州府監內現禁人犯并轉飭所屬除斬絞軍流徒罪人犯照例仍行監禁外其餘案內一切牽連擬杖及無罪之人槩卽保釋如有將戶婚田土自理詞訟及債務口角細故濫行收禁者立卽具報本司以憑詳揭敢有陽奉陰違仍將輕罪人犯及無罪之人濫行監禁該州府狗情不報本司不時稽察一有發覺除鎖拿經典及提牢禁卒人等立卽杖斃外仍將該州府狗庇及該管官濫禁職名從重揭叅決不姑貸

飭司獄毋許凌虐罪囚

為申飭事照得各屬解到命盜重犯羈禁在獄本有應得之罪定案之後自當明正典刑今訪得各屬將輕罪無辜牽連人犯槩行濫禁任聽提牢官役私行凌虐需索銀錢除通飭各府州嚴查詳報外合行飭知為此牌仰該司獄司官攢照牌事理凡有各屬解到重犯收禁者該司獄時加體恤給與囚糧嚴飭獄吏禁卒毋得私行凌虐需索財物倘敢愆不畏法仍行凌虐詐財者一經察出定將獄吏禁卒立斃杖下

仍將諛司獄叅禡不貸慎之慎之

飭捐備銀釵探毒

為飭製驗毒銀釵以備應用以定真傷事照得人命之真假全在驗傷之確寔故驗傷之器具不可不詳慎而鄭重之也查洗冤錄載凡檢驗毒死屍間有服毒已久蘊積在內試驗不出者以銀釵探入死人喉中少時取出釵即黑色認是中毒今有司如遇檢毒俱用銀釵試探但告稱服毒中毒身死者事多曖昧全憑銀釵定驗虛寔此係切要法物第所用銀釵件作行人臨期多取辦于里甲主首或隣佑人等及被

告之家姝不知工匠打造銀器多是攬銅安能足白銀釵假偽一觸穢氣其色卽變難以辨明遂至冤枉負屈者多矣理宜官捐白銀數錢監臨工匠打造足色鑿記封貯庫中如有用時取出試探始無冤濫今各屬恐有未經製備合行通飭爲此仰州府官吏照牌事理文到卽便轉飭各屬照依洗冤錄所載自捐足色紋銀數錢督令銀匠虔造銀釵一枚驗明封貯以備一時之用以免枉屈之情仍將捐造過緣由出具遵依報查此係人命出入關頭慎毋泛視切速切速

通飭自盡人命不得拘累隣佑

爲嚴禁人命拘訊兩隣以省拖累事照得定例內開自盡人命不必拘訊兩隣若原被審訊不得真情有必應問兩隣情由者方行拘訊若原被審得真情而又借端株累兩隣者治罪等語今查各屬凡有自盡命案無不拘訊兩隣以致拋時失業深爲苦累合亟示禁爲此示仰按屬官吏軍民人等知悉嗣後如有自縊自刎投水服毒一切自盡人命止拘原被審訊不得拘累隣佑如原被不得真情有必問兩隣者方

許與問問明卽釋倘有不遵定例妄拘兩隣借端拘
累并詐取財物者許爾等控告以憑提究經承並將
問官揭叅不貸特示
命案無不結案兩鄰以效此
大獄嚴林果雨到法保罪
必無問兩鄰由沐文計財
自盡人命不心既兩鄰
必無人命兩鄰以皆事
嚴發自盡人命不許

頒發功過格令屬員照刊立簿逐日登填爲善
爲特頒功過格以期共臻至善事照得人非聖賢孰
能無過過而能改漸至於善孔子曰見善如不及見
不善如探湯漢昭烈云弗以善小而不爲弗以惡小
而爲之是一言一行一舉一動皆當檢束身心未可
以渺小而忽之也况其大者乎苟能時時以利人濟
物爲懷刻刻以改過遷善爲事則鬼神鑒之天地祐
之報應之來毫髮不爽易曰積善之家必有利慶積
不善之家必有利殃是以渡曦中狀元之榮救雀獲

三公之報昧金受減算之灾破婚蒙絕嗣之慘觀報應之昭然敢怠荒而不爲善乎至于居官行政所關更大案牘中早結一日証佐省一日之累兩造免一日之憂刑法內少寬一分小民受一分之恩自己積一分之德再若佐雜微員內而家庭外而公務莫不有日用尋常之事皆不可不加黽勉以臻於善然而人情渙逸提撕無人往往有見善而不能爲見不善而不能避遂至因循苟且而莫可救藥則是先賢哀了凡功過格誠爲遷善改過之金鑑積德累仁之寶

箴也本司迂疎陋質嚮往心殷從事於斯歷有年所雖曰寡過未能極知爲善最樂故將功過格壽之梨棗徧致羣寮以公同好蓋亦竊倣遽大夫恥獨爲君子之意云爾合行飭發爲此牌仰州府官吏照牌事理卽將發來功過格查收并轉發該衙門之佐貳首領教雜等官各一本照此刊刻條款設置一簿逐日照依登填各相勉勵久久功純自然過漸少而善日多將見頭上三尸神暗中記註每月晦日龜神上奏天廷報應之來近在自已遠在兒孫何慮福澤之不綿長

天廷

功名之不遠大後嗣之不昌隆哉此雖本司之迂濶
而寔相愛之肫誠幸各勉旃毋貽姍笑切切

計發功過格

謂凡有勞績者皆登一本此則庶幾不致遺漏而
計發功過格也凡有勞績者皆登一本此則庶幾不致遺漏而
計發功過格也凡有勞績者皆登一本此則庶幾不致遺漏而

飭修道路橋梁

為飭修橋梁道路以便行旅事照得古制十一月徒
枉成十二月輿梁成又律載橋梁道路失于修設者
有治罪之條則知修葺橋道乃有司之要政也近查
各屬中有橋傾橋朽而未之修路險路廢而未之築
以致行人有望洋之嘆長途多中斷之虞甚非所以
通遐邇便行役也際此農隙之時正當修舉之候合
亟通飭為此牌仰該_{州府}官吏照牌事理文到即轉飭
各屬備查通津大道如有石橋傾圯而木橋朽斷山

路崎嶇而平路低陷者卽速設法修整其有淺水無
橋深水無船者卽速搭造完固務使熙而進攘而來
浩然遄征沛然無滯庶足覘賢牧令之政治精勤而
路上行人莫不口碑載道矣仍將修築過處所徑報
查考毋違速速

通飭刑具遵照定例置用

為申明刑具以恤民命以廣

皇仁事照得刑法之重輕關乎民生之休戚而

天人感名之機禍福災祥之應未有甚于此者也我

皇上恩超三代仁被萬方解網泣囚刻刻以胞與是念宵

衣旰食時時以欽恤為懷凡各省命盜重案少有一

隙可原者無不曲為矜減

上天以生物為功

皇上以好生為德百爾臣工可不仰體恪遵共佐明刑之

治所有一切刑具原有部頒定式且奉

督撫兩憲不時申飭在案近訪各屬中慈祥愷悌慎重

刑罰者固不乏人而殘忍苛刻違式重刑者亦復不

少殊不知堂上一呼則階下之神魂已喪案頭一擲

則庭前之血肉交飛誰非軀命堪此糜爛乎是刑法

者不得已而用之者也如得其情則當哀矜勿喜詎

可任意重刑忍心弗顧耶古云要知前世因今生受

者是要知來世因今生作者是則今之居位臨民通

顯尊貴者未必非前生修德所致何今獨不為來生

計而乃酷虐殘忍自干墮落之咎耶合將刑具定式

再為通飭誠勉為此牌仰該州府官吏照牌事理文到

即便遵照并轉行各屬將各項刑具如竹板照例長

五尺五寸大頭濶二寸小頭濶一寸五分重不過二

斤其夾棍中挺木長三尺四寸傍木各長三尺上圓

下方頭各濶一寸八分方面各濶二寸從下量六寸

處鑿成夾懷子骨圓窩四個面濶各一寸六分窩深

各七分其梭子以五根圓木為之各長七寸徑圍四

分五厘其木枷重者七十觔輕者六十觔長三尺濶

刑部正統 卷二
二尺九寸以上俱當遵照定例置用如有不顧民命擅用連根龍鬚大板並寸頭短夾短梭以及一二百觔重枷嚴刑酷虐爲害民生者明有

國法幽有鬼神安能逃其重咎哉積善有慶積惡多殃諸司胡不勉而行之

通飭命案內牽連之人毋許濫禁

爲再行嚴飭事照得囚獄之設所以羈禁重犯而無辜輕罪自不得一槩濫禁屢經申飭在案茲據壽州申報邵二在監患病前來查邵二乃命案內牽連之人並非同謀加功毆有致命重傷之犯到案時即可訊明保候豈兩月有餘尙然淹禁此皆謬以命案爲辭不論罪之輕重槩填獄底耳殊不知屍親所告說得兇惡異常及至問官究審多有牽連無涉卽或在場餘人亦止杖責輕罪何得不按情詞不遵律例混

入幽囚致使病斃耶除飭該州將邵二速行保候外
誠恐如此濫禁者不止壽州一處爲然合亟通飭爲
此仰州府官吏照牌事理文到即便轉飭各屬嗣後凡
有控告人命者初到案時訊明真正兇手與原謀并
執持兇器毆有致命重傷者卽行監禁其餘雖據屍
親告在被犯之列然寔係牽連之人卽照前次通飭
立行省釋如稍有關涉并餘人等項將來不過問擬
杖罪者皆當保候待鞫毋得混羈囹圄致多苦累瘦
斃之虞有干 功令併傷 天和自損陰陽也如敢

故違一經告發訪聞定以濫禁報叅并提經承重處
決不輕貸慎之遵之

通飭各屬一切事件認真辦理速結

爲通行飭知事照得辦事在乎勤慎而政令在乎必
行若徒空言而不信守則法紀等于弁髦前因各屬
一切案件怠玩稽延不肯速結屢經申飭不啻至再
至三然未經嚴提究處未免各屬經承以爲套語常
談藐焉膜視豈知本司凡于政事之中無不認真辦
理言出法隨豈肯悠悠從事有負職任近如徽州府
屬之黟縣詳生員王之路等阻駭罷市辱官一案該
府轉委歙休二縣會勘久不審解致奉

院發籤催本司卽差拿府胥重懲并將歙休二縣玩
悞經胥責令贖籤解赴

撫憲轅門各重責二十板在案又祁門縣承奉本司
查拿訪犯汪虎三疎縱脫逃抗延不報鳳陽縣知縣
陸韜回籍一案行查家口杳不造冊申覆臨淮縣王
子陽家被盜緝拿贓賊經年任催無覆俱皆差役嚴
提經捕到案逐一當堂重責外第恐各屬不知本司
認真辦事以致怠玩藐視合亟通行飭知爲此仰
官吏照牌事理嗣後一切應審應解事件俱當作速
州府

辦理早爲詳解登荅回覆其承緝兇盜等案亦俱嚴
督捕巡員役上緊緝拿務獲究報倘敢仍前藐玩抗
遲定行嚴拿經承捕役重處決不寬貸慎之慎之

欽命盜等案速審招解
為通飭事照得命盜重案例限綦嚴及早審詳猶恐
遲悞而况無端延擱空為遲滯耶今閱各屬初報人
命文內有稱將人犯分別禁保候各憲批示至日審
擬招解等語殊為可異夫人命盜案一經獲犯到官
即當一面通報一面審招何必俟上司批到而後審
鞫以致曠廢月日坐悞限期深為不諳合亟通飭為
此仰州府官吏照牌事理文到即便轉飭各屬嗣後凡
有人命盜案一經拿獲通報之後即速嚴審明確律

欽命盜等案速審招解

為通飭事照得命盜重案例限綦嚴及早審詳猶恐
遲悞而况無端延擱空為遲滯耶今閱各屬初報人
命文內有稱將人犯分別禁保候各憲批示至日審
擬招解等語殊為可異夫人命盜案一經獲犯到官
即當一面通報一面審招何必俟上司批到而後審
鞫以致曠廢月日坐悞限期深為不諳合亟通飭為
此仰州府官吏照牌事理文到即便轉飭各屬嗣後凡
有人命盜案一經拿獲通報之後即速嚴審明確律

擬招解毋得候上司批示而後審訊以致遲延貽悞
大有未便再一切案件于長詳書冊之後俱要填寫
經營經承姓名倘有遲悞以便指名提究均取遵依
報查毋違

通飭批發詞狀立速查審詳結

為特飭事照得本司職任法紀責在理枉伸冤凡有
批查詞狀皆係命盜光棍衙蠹姦拐重情必須立為
剖斷並非輕小事件審與不審詳與不詳可以任聽
該屬之高擱也如可置之高擱本司亦決不為輕准
况今歲序將終更當速為完結是者是非者非發落
一番便可各去資生安穩度歲若拖延不結不特被
告提心吊胆老幼焦神即原告亦皆掛肚牽腸闔家
擔慮為問官者何惜片刻工夫以免兩邊皇惑今查

本司批發各詞詳覆甚少多由胥役捺攔訟棍把持
蓋迅速則伊等難以需索拖延則若輩易於苛求有
司各官不能逃猾吏之手遂致寢捺而不覺也是本
司為小民伸冤之事反為若輩詐害之端殊可痛恨
且現奉

督憲飭行凡自理批審詞訟限日審報遲則即拿管
門家人解究通行在案合再粘單飛飭為此仰
吏照牌事理文到即將單開事件立速提審明確妥
議詳報以憑核批速結慎弗以批查事件藐視玩違

州縣官

任聽蠹棍弊捺致使小民不得安心卒歲大負父母
斯民之義也此檄之後如再遲悞定提胥役重處決
不姑恕慎之速之

飭令保甲稽查匪類

為嚴飭保甲以靖地方事照得匪類得以潛踪逃盜
得以托足者皆由保甲之不嚴也保甲之所以不嚴
又皆地方官視為故套不肯寔力奉行之故耳今河
南地方白蓮教發覺其中奸徒匪黨多有潛入廬鳳
一帶地方現奉
督撫兩院准咨差官嚴拿有擒獲者已解豫省未獲者
行文各屬查緝在案似此白蓮奸黨大干法紀焉知
其被惑之徒與潛逃之犯不散匿於各該地方耶而

况時屆寒冬一切逃盜尤當上緊稽察合亟通飭爲
此仰州府官吏照牌事理卽速轉飭各屬遵照成例設
立保甲懸掛十家牌逐戶清查如有形跡詭秘來歷
不明與不務正業游手好閑打降喇棍等項卽令地
保甲長舉報查究倘有潛藏白蓮教與逃盜奸徒不
行舉出一經訪聞發覺定行嚴加究處該地方官若
不寔力奉行致有奸徒竊發定卽從重詳叅決不輕
貸此係寧謐地方之寔政亦各有司自保功名之要
務也慎之遵之

通飭毋許諱盜抑勒改詞

爲嚴禁諱強爲竊之弊以肅

功令事照得盜案不報與諱強爲竊者例皆革職

功令何等森嚴各屬自宜寔報乃近來大盜行劫地方
官惟恐申報有干疎防之咎不報又慮隱匿之愆因
而設一似諱非諱之情若報非報之意稱之曰是竊
非強按其情形儼若大盜據其詳報又稱鼠偷界乎
疑似之間居在兩可之局迨經上司批查則抑勒失
主哄騙地隣捏飾供情逼取甘結一經詳覆批示則

欣然而喜曰今而後奉上批定經過明爐可以放胆
諱飾高枕無虞矣如此重情竟令上司一肩擔去誠
爲計之得也而孰知取結轉詳之後仍可告發仍可
訪究仍可詳揭仍可

題

案近如懷寧縣郝朝疇家被劫該縣以竊盜通報旋
又取結由府轉詳以爲事之至妥而無患矣豈期郝
朝疇赴

督轅控告批發本司查審寔係典史各官抑勒失主
換呈捏報經本司詳揭已經

題

叅而守令營汛弁員均不免於降革矣是誠因小而
失大弄巧而成拙非徒無益而反害之此現在之明
証也但此等捏飾之案正不止於郝案爲然方今
院憲留心盜案凡有以竊案申報者無不確查密訪
務求寔情決不容其蒙蔽以致縱盜殃民也本司奉
行惟謹安敢寬徇與其揭叅于事後以妨各官之功
名何如嚴禁於事前以免諸司之叅罰合亟通飭爲
此牌仰該州府官吏照牌事理文到即便轉飭各屬嗣
後如有大盜行劫卽行據寔通報毋得抑勒失主改

換呈詞混以若強若竊之局含糊欺誑如敢捏稱是竊非強希圖朦混者定提失主地隣人等赴轅訊明卽以諱強爲竊照例揭叅必不寬貸本司有核轉之責萬難代人受過郝案之前車可鑒爾府廳州縣各宜警戒母蹈故轍自取咎戾也慎之思之

再飭嚴禁溺女

爲再申溺女之禁以儆懈弛事照得生女生男骨肉原無兩樣或長或幼性命總屬一般豈得以方產之女孩遂可忍心而泮溺虎爲百獸之至毒尙且不食其子人爲萬物之最靈寧反自傷其兒斯人心之慘刻寔世風之澆漓是以本司下車時卽已出示嚴禁聞各屬俱皆遵奉而此風亦少衰息矣但恐官吏更換日久懈弛難保其不獲萌故習也合再嚴行通飭爲此仰州府官吏照牌事理文到卽便轉飭各屬將溺

女陋習照依原行時加察禁勿致始勤終怠陽奉陰違古云救人一命勝造七級浮屠若能寔力奉行盡爲禁絕則生全寔多功德無量諸君諒有同心必不以予言爲河漢也仍再出示遍加曉諭毋違

通飭解審重犯查驗鎖鑰簽差的役酌捐路費爲再行檄飭事照得各屬解審重犯自應照例嚴加扭鎖僉差的役管押以防疎虞而窮苦下役督押人犯解府解司復候解院均需時日該地方官亦應酌量程途遠近捐賞盤費銀兩俾知奉公之義獲免疎縱之虞前已屢經申飭在案無如有司於起解時並不親身查點兼情捐賞小費以致解役偷安不到者有之僱倩頂替者有之幫貼代解回取盤費及需索犯人沿途搶掠者有

之弊端不一而足甚至重犯乘間在逃受賄縱脫一
叅再叅徒甘降革嚴例與其噬臍於後何如謹慎於
先乎今據鳳陽府批解亳州陳三謀歿楊氏一案人
招到司本司庭訊查看情形甚有可疑隨喚訊解役
批載四名僅有任斌陳奉二名來皖其餘覓一賣煙
者應點王榮之名據供王榮自府回州討取盤纏貼
伊等銀一兩二錢李秀並未押解貼伊等銀一兩一
錢等語似此謀殺重犯解役竟敢私貼偷安設有疎
虞咎將誰諉除行鳳陽府嚴究外合併通行爲此仰

州府官吏照牌事理即便通行所屬遵照嗣後解審重
犯務須嚴加鎖鑰每名僉正身的役二名當堂查驗
點發併酌量程途遠近捐賞盤費銀兩務足往返俾
知感恩奉公既免重犯賄縱疎虞亦不致有干降革
叅處此本司爲爾有司借護功名不憚諄諄誥誡倘
有故違一經察出定提經承與解役一併重處不貸
速速

... 爲再飭歇店小心巡防以免波累事照得
一應歇店安寓客商自當徹夜支更小心巡守以防
竊劫不特可以保過客之無虞而且可以省店家之
受累抑亦可以免有司之處分前經本司再三通飭
無非爲爾地方人民起見奈何各屬視爲泛常套語
漫不經心近來歇店被強被竊者屢聞而登見如舒
城縣過客汪羸侯寓歇董天選店內被賊失去銀兩
衣物潁州周亮臣店內安歇過客李輝萬等五人被

再飭力行保甲稽查匪類歇店支更
爲再飭歇店小心巡防以免波累事照得
一應歇店安寓客商自當徹夜支更小心巡守以防
竊劫不特可以保過客之無虞而且可以省店家之
受累抑亦可以免有司之處分前經本司再三通飭
無非爲爾地方人民起見奈何各屬視爲泛常套語
漫不經心近來歇店被強被竊者屢聞而登見如舒
城縣過客汪羸侯寓歇董天選店內被賊失去銀兩
衣物潁州周亮臣店內安歇過客李輝萬等五人被

盜行劫霍丘縣過客楊標等安歇石店舖黃三店內
被賊挖失且如此具報者不一而足皆因店家地方
不小心支更巡守所致現在嚴拘店家究審通賊情
弊并取地方官疎防職名報叅以此觀之則有司各
官平日並不遵本司示飭寔力奉行概可見矣其如
一經失事店家則有究審之累有司則有疎防之虞
是其怠玩抗違之處適所以自害也何其愚頑一至
于此當茲秋令將盡旋至寒冬正盜賊竊發之時合
再通飭爲此仰州府官吏照牌事理文到即便通飭各

屬力行保甲稽查匪類凡有歇店安寓客商着令小
心巡守徹夜支更務保無虞毋得仍前虛應故事率
具遵依並不寔心奉行以致盜賊肆橫倘有失事本
司惟有將店家嚴究通賊情弊賠償贓物併將地方
有司揭報嚴叅決不姑貸其各猛省遵行慎毋自貽
伊戚思之思之仍出示遍加曉諭毋違

通飭嚴拿假冒書函棍徒

為通飭事照得兩江地方遼濶奸詭叢多故本司下車以來卽有關防詐偽告示又恐各屬視為常套更屢經飭知本司並無將星相醫卜人等薦之各屬如有稱本司親友以及諸般游藝之人持本司書函名帖前往招搖干謁者皆屬棍徒假冒卽行盤獲報解諒各屬同事有年自必深悉不意近據潁州王牧稟報有風鑑吳文光者竟敢捏寫本司書函妄去謁見大可駭異除嚴行拿究外誠恐此輩設騙不止潁州一

處若不通行查究則壞法亂紀何可勝言合亟通飭
 爲此仰州府官吏照牌事理文到即通飭各屬凡有稱
 本司親友以及山人墨客星相醫卜之流捏寫本司
 書函名帖妄行干謁者即係棍徒假冒該屬即當嚴
 拿究報不得遲疑縱容聽其誑騙大千未便慎之毋
 違

通飭嚴拿借稱察訪招搖棍徒

爲通飭事照得本司蒞任皖江已閱三載各官之賢
 否地方之情事早已洞悉靡遺從不假耳目于細人
 問黑白于下役使之妄竊威福變亂是非也不意有
 奸棍時登榮者借稱本司差訪名色前往天長縣一
 帶地方肆行招搖希圖嚇詐大干法紀據該縣稟報
 前來隨即差役飛拿重究外但今

計典

之期各處神奸巨棍併衙役人等藉稱訪事四外招
 搖恐不止天長一邑也合亟通行飭查爲此仰州府官

吏照牌事理如有借稱上司差人察訪名色在于各
地方出入招搖卽係光棍該有司卽行嚴拿解究如
有狗隱不拿併聽其誑騙賄賂者一經本司察出定
行揭報叅處決不姑貸仍卽出示曉諭地方歇店寺
廟不許容留此等之人如違一併究處各宜慎之

通飭平常自盡人命免解拖累

爲飭行事照得真正命盜重案自應解司親審一切
自縊輕情皆當詳報核奪以免拖累故初報詳內止
批審擬招報并未有招解字樣今查鳳陽府將壽州
朱氏縊死一案又壽州陳美鄉縊歿一案俱係平常
自盡人命止于照律擬杖何以遠解赴皖殊屬拖累
除人犯俱卽發回外合亟通飭爲此仰州府官吏照牌
事理嗣後凡有此等平常自盡人命并一切批內無
招解字樣者止具文詳報不必解轅以免拖累仍飭

所屬一體遵照毋違

再飭摘釋無辜免累

爲再飭摘釋無辜以免波累事照得屍親控告人命莫不倚屍居奇妄行牽扯多將兇手之父兄子侄以及平日之積怨微嫌皆行填入被犯之列以致問官逐一拘拿而此無干諸人一涉命案雞犬不寧以致蕩費其家財拋棄其藝業到得審明之日已爲落魄之人矣本司備悉其情深憫其苦故前詳院通飭各屬于初審之時若有牽連之人犯無干之証佐卽行省釋不得拖累在案近查各屬命案于初

審時已知爲無干者矣乃不卽行省釋仍復拘累又
爲覆審殊非所以遵

憲令恤無辜而杜牽累也合亟再行通飭爲此仰
州府
官吏照牌事理卽便轉飭各屬嗣後凡有控告人命
除真正兇首與同謀共毆并在場目擊干証人等皆
當始終聽審以待結案若夫屍親牽告毫不知情以
及鄉保地隣人等並無干涉者該州縣初喚到官一
爲訊供卽行省釋不必羈禁保押以待上司批轉又
行覆訊而後摘釋也總之無辜之人早放一日免一

日之憂愁早釋一時省一時之破費諒賢有司各具
仁心必能恪遵奉行自積陰德毋再愆忽從事聽憑
書役弊混以致無辜拖累致干提究未便各且遵依
報查毋違

時屆隆冬通飭事件速行審解免累

為飭遵事照得時屆隆冬轉瞬卽為封篆所有命盜重案若不及早審擬延至臘月初旬起解則道途耽滯到得皖城已將封印卽或本司星卽查審而叙稿繕招亦須時日勢難于封印時呈解

院憲不得不將人犯發回開印又解不幾徒多往返之累乎是以各屬重案必須于十一月內盡行審解方克無悞合行通飭為此仰州府官吏照牌事理文到卽便遵照并轉飭各屬凡有命盜重案均須上緊審

擬及早詳解毋得屆臨封印始行起解以致本司審
轉不及徒滋發回重解之累也慎速慎速

再飭嚴禁溺女

為再申溺女首告之令以期寔效事照得上工溺女
惡習本司業經疊行嚴禁在案雖此風亦已稍息然
近訪各屬中尚有暗加溺歿而地方隣佑匿不舉報
者甚多蓋恐一為首報未免查究滋累故皆佯為不
知而羣相隱諱矣若不立以賞格則示告終屬虛文
而戕命何有底止合再通飭為此仰州府官吏照牌事
理文到即便照依原行嚴加察禁并再出示遍加曉
諭倘有仍前殘忍不遵示禁將生女溺死或經訪聞

或被首告定將該犯照律問罪鄉地保隣收生婆隱
諱不舉報一併重處如鄉地保隣收生婆人等有能
首告者除免罪外該州縣仍報明本司以憑賞給銀
五兩倘有挾仇誣首者查寔倍加究處本司保赤爲
懷務期惡風盡絕以全生命各有司務當共施仁愛
同保

天和慎毋陽奉陰違有負本司一片諄切婆心也

通飭遞解人犯到境凡患病留醫留

養俱照定例遵行

爲通行嚴飭事照得遞解一切人犯或應留養或應
留醫均有定例毋庸推諉貽悞如例載除解送質審
要犯無悞遞解外其發回原籍安插併流徙克軍等
犯有在中途患病着地方官留養醫治如不留養醫
治病故者將地方官議處是解犯到境患病卽應留
養醫治矣又例載凡克軍流徙犯人于隆冬嚴寒時
發遣在途苦累嗣後隆冬時停其發遣是克軍流徙
人犯十月至正月終均應停其發遣而解至中途亦

應暫爲安置矣又例載免死減等盜犯起解時值隆冬准其停解至中途時值封印准其暫爲留養於次年開印後再爲轉遞又例載遞解逃人解到之處如遇封印卽于彼處留養俟開印轉遞是免死減等盜犯及逃人解至中途惟封印期內准其留養矣定例昭昭班班可攷近見各屬並不照例遵行有竟不留醫留養冒昧轉遞者有不行收犯接文發回滋累者彼此推諉旣干違例亦失寅恭而喋喋申詳尤徵不諳合亟指明定例嚴飭爲此仰州府官吏照牌事理卽

便轉飭所屬嗣後遞解一切人犯到境凡患病留醫及應留養不應留養務照定例遵行免致推諉貽悞慎毋仍前貿貿自干違例之咎也仍具遵依報查毋違

飭禁借放花燈科歛生事

爲飭禁花燈以惜民財以免滋擾事照得民生以豐年爲瑞地方以平靜爲安卽或以上元佳節只該自己慶賞豈得強索他人乃有廬鳳地方遊棍借此放燈爲由橫行科派見殷寔之戶恣意勒索視爲年例從中侵蝕漁利深爲不法抑且放燈之時男女雜沓縱酒逞兇生事打降無所不至大屬擾累况廬鳳兩屬連歲歉收豈可不行樽節而混行浪費耶合亟飭禁爲此仰府官吏照牌事理文到卽轉飭各屬大張

曉諭不得借放花燈肆行科歛耗費民財生端滋事
倘敢仍踵陋俗復蹈前非該管有司卽行嚴加究處
毋得輕縱致干未便仍取遵依報查

通飭批查詞訟與各屬自理詞訟

俱于封印前
完結免累

爲通飭事照得本司衙門准理詞訟皆關冤抑重情
諛府州縣一奉批查自當卽爲審報寔則按擬虛則
反坐早結一時免一時之拖累早完一日省一日之
耽心不特負屈者速爲伸雪慶幸非常而犯罪者亦
得快受斷決安定心神柰何批下狀詞多有經年累
月屢催不覆任訟棍之把持滋經差之需索被犯固
受其殃原告亦遭其累在各屬以爲自理憲件無有
嚴限可以任意遲延而不知旣居民上自當愛民豈

可圖自己之便安置民情於不問致有尸素貽譏曠
鰥是愧乎况自理憲件均有定限烏得藐而忽之當
此隆冬歲暮正小民各圖生計而陽春將布乃閭閻
共樂昇平寧可膜視民瘼使之徬徨卒歲耶合亟通
飭爲此仰州官吏照牌事理文到即便遵照併轉行
各屬凡有批查事件以及各屬自理詞訟務于封印
前一概完結以免小民拖累如再不詳不結任意玩
延定提經承究處決不寬貸諒賢諸司愛民念切自
有同情亦毋庸本司之諄諄多贅也慎切

通飭歲暮停訟

爲歲暮停訟事照得時當歲暮例應停訟况小民終
年勤動至此正宜與之休息若任其告狀興詞則無
知愚民或因雀角微嫌或因戶婚細故輕聽訟棍鼓
簧卽行具控守候羈延旣不能安寧卒歲又徒多盤
費苦累且一人妄控株連多人爲害不淺本司職司
風憲平日亦不濫准一詞輕批一狀值此殘冬豈容
訟獄不清况現奉
督憲嚴檄諄諄業經通行轉飭在案誠恐所屬官員

積習性成違例濫准拘擾拖累殊有未便合再通飭
爲此仰府官吏即便轉飭所屬遵照
憲示及今飭事理揭示曉諭務使軍民週知除
部憲件及真正命盜重情照常准理詳報外其餘
戶婚田土鬪毆等事一概不得濫准卽本司從前批
審案件務遵另檄俱於封印前早行審詳結案該府
州縣從前自理詞狀亦一體早結今後毋得違例妄
准提訊擾累小民倘敢故違一經察出定行據寔揭
報不貸文到先取遵依報查毋違

欽

通飭失事據寔詳報毋得諱強報竊

爲通飭事照得盜案之疎防其處分甚輕限年之緝
賊其處分尙緩惟諱強爲竊其處分甚重而甚速也
頃者上下兩江有無知有司藐視

功令竟以大盜而捏報小竊希免一時之處分其如是
強是竊情現乎詞雖其巧爲支飾而一覽之下洞如
觀火誰其能欺以致

督憲逐一提審查出均照諱盜例

題叅革職在案諒各屬閱視邸抄無不週知宜乎殷鑒

匪遙各當凜畏而無復有效尤之事矣孰意近接各屬報盜之文仍有強竊混淆游移兩可在失主之報呈儼然是強在有司之詳看宛爾是竊千般抑勒百樣支離本司有核轉之責有扶同之愆豈肯含糊轉詳代人受過故不得不提失主地隣親訊明白方可放心而無疑非不知遠提失主不無未便之處然本司若不訊明必致

院憲親提懷寧郝朝疇被劫之案可鑒此皆各地方官朦混所致如其是竊卽報爲竊是強卽報爲強情理顯然毫無疑義本司亦何用親提查訊惟其似是非非自露破綻使人不得不提耳要知各屬地方果有穿窬鼠竊無關諱盜之例者該有司未必卽行通報凡有通報竊盜者必係大盜無非扭捏成文一經飾詞完結便謂已過明爐使上司大家擔承不怕失主日後控告可以安枕而無慮矣此等肺腑本司早已深悉不得不併道破點醒其自悞悞人之局合行通飭爲此仰府官吏照牌事理卽便轉飭各屬嗣後如有地方失事果係是竊則以竊詳果係是強則

以強報母以失主之報呈似強而該州縣之詳文似
竊兩相齟齬一團疑竇以致駁詰徒煩提審多累與
其事後之周章何若事前之慎重耶其各思之其各
遵之

通飭案件備入年月稽查

為飭遵事照得案牘中之年月日期最關緊要乃各
屬文移內多有稱本年本月本日者在當時而論似
覺易曉過時而閱則不知其為何年何月日也覽之
不明查之多累殊為含混合行飭知為此仰州府官吏
照牌事理即便轉飭所屬嗣後凡一切案件內年月
日期俱要開明某年某月某日不得混稱本年本月
本日如小民呈稟內有稱本年本月本日者于叙詳
時即為添寫明白申報毋得再為含糊如有不遵定

提經承懲處不貸毋違

[Faint bleed-through text from the reverse side of the page]

通飭牙行舖戶清還客本

為嚴禁牙行措欠客本以儆刁頑以恤商賈事照得
商民販貨必投牙行發賣者惟恐人情賒騙虧折本
資耳故客商倚牙僧為泰山而牙僧亦藉客商為衣
食全憑忠信其相有成不意有等奸牙將客貨攬入
行中甜言密語賒放於人東扯西拉拖延不結或將
貨物拿去抵還別項或將欠帳討來私自挪移使彼
措本經營欲覓蠅頭微利以圖贍養家口者皆坑陷
于奸牙之手以致離鄉別井纍歲羈留父子不得相

見夫婦不能團圞家中老幼望眼將穿饑腸欲斷而
奸牙則朝歡暮樂恬不知怪剝他人之脂膏圖自己
之便益豈不大可痛恨現據商民赴司控告者甚多
若不嚴加重處何以恤遠商而懲奸棍耶爲此仰府
官吏照牌事理文到即便轉飭所屬多書告示遍張
城市集鎮凡有牙行舖戶拖欠客本俱限一月內清
還如有奸棍拖欠不給措勒遠商者許本商赴地方
官控告該有司務須嚴加究追勒限比給毋得以不
干已事目爲細微置之膜外致使積欠不清商販裹
足殊負有司之任深爲未便

通飭捕虎給賞不作獵戶

爲飭捕虎虫以除患害事照得捍災弭患乃有司之要政近據合邑等處具報近山之地出有虎虫舖司公文請停夜遶等情除詳批外第查江南江北山阜甚多大虫不少往往傷害人命爲民牧者旣不能使虎渡河亦當捕捉以消弭之昔本司承乏山右其地崇山峻嶺猛虎出没隨經懸賞召募耑會打牲之鎗手捉拿捕獲一隻賞銀十兩不數月而虎虫絕迹今江南虎多之故由于不捕不捕之故由于不賞抑且

因捕虎之後卽作爲獵戶欲其當官應差是以人多畏官而不畏虎真所謂苛政猛于虎也爲民父母者安可如是耶合行通飭爲此仰州府官吏照牌事理卽便轉行各屬凡有虎虫作耗之處卽督令地方召募耑會打牲之鎗手用心捕捉如有打虎一隻者卽賞銀十兩日後不許作爲獵戶致滋擾累其有獵戶捕獲者亦一體給賞不可失信于民所賞十兩之銀有限而此虎一除則不特人害可免而一切物命俱得免其吞噬所保衆生甚廣陰德無量有牧民之任者可不極力奉行之乎諒諸司自有同心無庸本司多贅也如有捕獲者卽具文報查毋違

通飭查拿流民結黨肆害

為嚴查流民以安地方事照得流民結黨百十成羣
帶領妻子騾馬假以算卦禳索歌唱為名在於鄉僻
村庄欺其人居稀少肆行搶奪併沿途攘取者甚多
是以奉

旨定有查拿卦子人等之嚴例茲奉

督撫兩憲准

閩浙督院咨解流民一起管永甫等十五名又一起
高明等四十六名遞回廬鳳等處安插可見此等流

黨在于別省行走者尚多則在江南本省行走者諒亦不少查其供詞皆稱因貧窮無奈往各處乞食但乞食之人止不過夫婦二人或一家數口而已何得聚至十餘人數十餘人之多是其意名以求食爲寔則乘機搶奪擾害地方耳苟不嚴行查拿深爲民害兼干例議爲此仰州府官吏照牌事理文到即便通飭各地方印捕營汛官弁與地方保甲不時稽查如遇有不法之徒結黨多人攜帶男婦騾馬假以算卦走索跑解唱曲乞食爲名沿走鄉村希圖行兇搶奪者立卽嚴拿究訊有犯則按律重擬無犯則遞回安插毋得聽其遊行以致擾累倘有疎縱一旦事犯定干嚴例悔無及矣思之慎之

通飭速驗屍傷錄供通報免滋弊竇
為嚴禁驗屍之延擾以杜弊端以甦民累事照得命
案驗屍貴乎迅速小民致禍當在矜憐詎可慢延滋
擾重為民累乎是以有司官遇報人命即當密傳仵
作立往屍所帶同原被親加相驗即時錄供填格通報
斷不可差役出票令地方人等備辦棚廠法物預為
伺候蓋速驗則色不發變而傷真立訊則事在倉卒
而情寔不設棚廠不備供應則地方原被免遭需索
破費之累此誠有司之善政也近查各屬凡有命案

通飭速驗屍傷錄供通報免滋弊竇
為嚴禁驗屍之延擾以杜弊端以甦民累事照得命
案驗屍貴乎迅速小民致禍當在矜憐詎可慢延滋
擾重為民累乎是以有司官遇報人命即當密傳仵
作立往屍所帶同原被親加相驗即時錄供填格通報
斷不可差役出票令地方人等備辦棚廠法物預為
伺候蓋速驗則色不發變而傷真立訊則事在倉卒
而情寔不設棚廠不備供應則地方原被免遭需索
破費之累此誠有司之善政也近查各屬凡有命案

報到乃不卽時往驗聽信書役預先出票着令地方
原被搭蓋棚廠備辦供應又必多帶書役雲屯蟻集
以致一經相驗百費不貲案尙未明家將先破抑且
遲遲數日則傷痕發變情偽叢生其爲累害可勝道
哉合亟通行飭禁爲此仰州府官吏照牌事理文到卽
便轉飭各屬嗣後凡有人命呈報到案卽密傳仵作
卑騎減從立時往驗不得出票差役着令地方人等
搭蓋棚廠預備供應以致地棍蠹役借端需索大爲
民累兼損政聲况遲延則弊竇叠出迅速則真情易

明孰得孰失胡不審而行之如有藐抗不遵卽非愛
民循吏一經查出定卽提究書役併行詳叅不貸仍
取遵依報查毋違

飭禁打架惡風

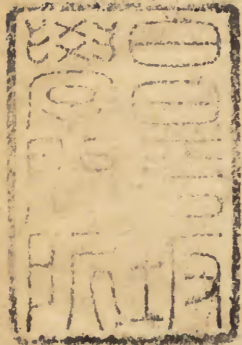
爲飭禁打架薄習以厚風俗事照得忿爭鬪毆固世俗之常情而懲暴戾竟寔有司之要政蓋雀角鼠牙雖爲細事然大則傷生殺命次則損體折肢強者凌弱黠者欺愚地方爲之不寧風俗因以惡薄有民社之責者安可輕忽膜視之耶如皖城內外向多爭鬪之事本司下車以來出示高脚牌分發各鄉保常川嚴查并差役四處查緝如有行兇鬪毆者立即具報拿究行之數年而此風盡息可知移風易俗全在令肅法

嚴懲一則儆百風行則草偃理固然也但上江幅頓
 遼濶本司鞭長莫及惟賴各有司分疆理土共相整
 飭庶民俗和平而職守無忝也合行通飭為此仰
 該吏照牌事理文到即便轉飭各屬務將前項打架
 惡風嚴行查拿不時禁戢勿以事小而置之罔聞要
 知人命重情多由是起勿以民情而非關切已要知
 臨政之道舍此何為做

朝廷

一日之官辦百姓一日之事苟能認真治理自然訟
 簡刑清閭閻以此而寧風俗以此而厚何莫非賢有

司又安民生之一端而本司亦即以此覘其勤幹也
 幸各遵之毋忽



文化已已

