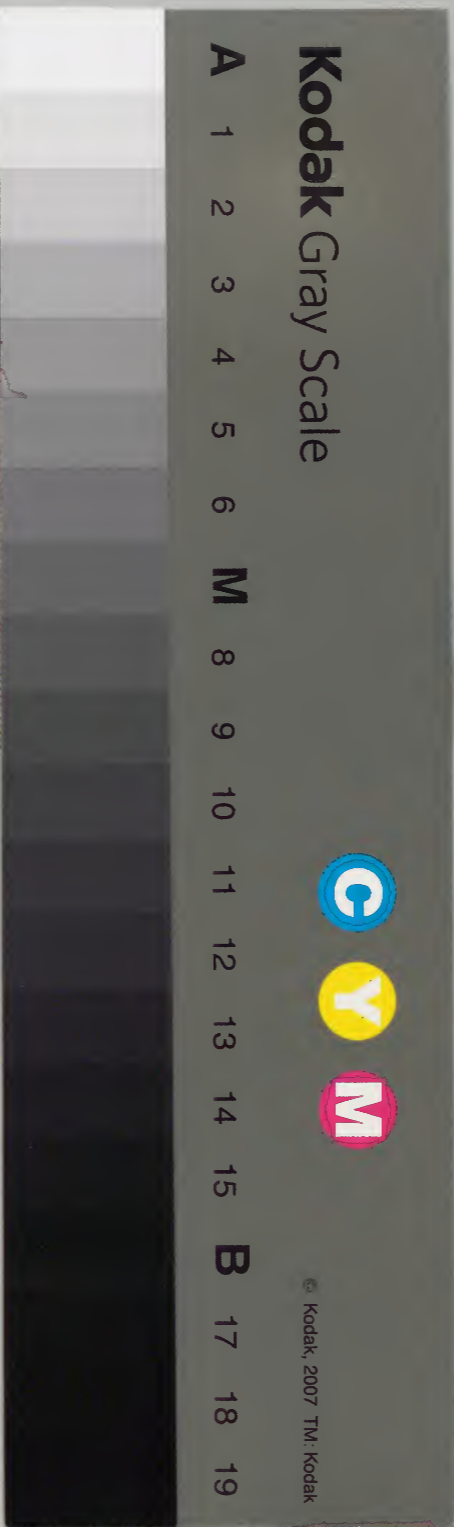


漢書

漢書門類			
一〇三三	七〇三	二架	二冊

內閣文庫			
漢書類	一〇三三	二冊	二架

內閣文庫		
番號	漢	10303
冊數	2( 2 )	
函號	312	304



淺草文庫

淮海掣音卷下

通川釋

元肇聖徒

七言

上水心先生三首并序

文暢南遊必請縉紳先生永歌其志  
故韓柳喜序其行某來淮才非暢比  
侍郎今韓柳也援為近體贄門墻予  
之潔幸也

文字滔滔江漢東早從伊洛定宗風中興  
之後數木物北斗以南唯此公聞道治平

猶草奏向來持論不和我匪伊再入脩門  
 去只有孤忠與昔同  
 華髮蕭騷減帶圍可勝憂國更傷時樂天  
 名位微堪酒靈運池塘不廢詩架上牙籤  
 燒燭短窓間花影轉春遲天教惜取如椽  
 筆要勒磨崖大字碑  
 十年鉗鉢走天涯四海聲名一永嘉不趁  
 新霜嘗橘柚了無歸夢到蒹葭江頭來往  
 春強半門外推敲月又斜換骨奪胎如得  
 妙願從勾漏問丹砂

寄上制使賈端明二首

洛陽聲賈自傳臚三十專城總要涂黃鶴  
 樓中納雲夢碧油幢下重江都爭誇國士  
 無雙傑堪對瓊花獨一株王事只消談笑  
 了好吟佳句繼歐蘇  
 天台山壓衆峰高極勝窮幽是石橋在昔  
 一詩留翠壁至今萬壑響青霄淮南草木  
 皆露潤塞北煙塵即便銷將相功名古來  
 有可曾江上問漁樵

江心春日

江邊春日正遲遲岸草汀蒲綠漲肥有戶  
不扃僧懶出種花無地客來稀破烟白鳥  
成雙下度漸昏鴉接翅歸流轉自憐鄉國  
異風光隨處不相違

次呂教授游江心韻

魚龍吹浪雪霏霏更著青山倚落暉一幅  
風颿到煙寺十年塵土愧征衣漁家蓑笠  
應堪換老宿餅盃未可依回首謝公樓上  
去池塘春草昔人非

湖上

五年踏破幾芒鞋山色湖光識再來魚鳥  
散時浮鼓吹煙雲缺處見樓臺白綿飛盡  
蘇公柳青豆初嘗處士梅小立東風爭渡  
急句中無地著塵埃

庵中牡丹

誰將根底種靈丹開處凡花比亦難勝賞  
莫嫌僧院僻久長留到子孫看有時垂泪  
傷多雨未肯扶頭怯曉寒自笑色空俱照  
了也來隨例並闌干

春郊有感

用舍行藏只自傷，五年留滯在江鄉。青松  
遠引來南塔，白髮猶欣見北堂。麥浪有時  
迎燕舞，菜花無賴學鶯黃。騎驢又打津頭  
過楊柳，飛綿出短牆。

舟中

三月長安似夢中，回頭春事已成空。桑麻  
暗鎖村村雨，蒲稗新翻浦浦風。燕子不知  
家遠近，杜鵑長怨客西東。籬根竹外無人  
見，猶有殘花墮曉紅。

春日書懷

靜倚晴窗笑此生，出遊歸隱兩無成。故園  
小作三春夢，倦翼長垂萬里情。庭樹欲紅  
聞鳥鬧，郊原新綠見人耕。湖山舊友如相  
問，只向梅花說姓名。

雪竇

上盡崎嶇脚力微，毳袍零碎染煙霏。妙高  
峯頂見日出，千丈巖前看雪飛。寒木著霜  
山衣錦，清池得月鏡交輝。翩然又作東南  
去，肯落台温第二機。

鴈山夏夜

浮嵐空翠濕衣襟，合磫流泉奏玉琴。古殿  
薌寒起，僧定莫樓煙重咽。鐘音隨風螢火  
光明滅，得雨芭蕉語淺深。猛省南來二千  
里，不應翻作兔投林。

張宰湖山堂

別來萍梗浙東西，得向湖山手重携。風定  
波間鷗出沒，雲深天闊鴈高低。擬將脩竹  
題歸隱，長恐扁舟路欲迷。明日棹歌回首  
處，葦花蘋葉冷淒淒。

狼山池上有感

池上涼多生萬松，登臨懷感興何窮。催詩  
不雨雲空黑，結社無人蓮自紅。翡翠得魚  
忙，蘸水蜻蜓避燕巧。低風靈龜未解蒙莊  
意，筴筴時來亂葉中。

蔡守監丞得祠次韻送之

墨行儒名固可麾，愧無織錦別梭機。隔林  
喜聽黃鸝語，離岸愁看畫鷁飛。松菊未荒  
三徑在，山川都是幾人非。只應父老千行  
淚，立盡斜陽未肯歸。

和楊節使登徑山

閨闔門西湖水臨深深院落見春心梨花  
風弄影來去燕子日長談古今起早每緣  
朝玉闕歸遲多是宴瓊林肯將吹竹彈絲  
耳來聽重雲鐘鼓音

過無懷故廬

壯歲無心預祖圖莫年卜築伴林逋間名  
已在羲皇上詩句曾將島可奴尚想風流  
悲斷柳更無人共致生芻自憐淮海飄零  
客也向春風聽鷓鴣

和白玉蟾韻

蓬萊仙客興無酬汗漫來游海上州明月  
滿山歌踏踏紅塵入市笑休休釣竿不用  
空遮目詩句時能一掉頭醉後抱琴歸去  
也人間知是幾春秋

舟中雪

扁舟泊晚櫓啞啞飄灑隨風整復斜照夜  
初疑蓬背月隔溪遙認樹頭花村深浦遠  
人迷路葦折荷傾鴈着沙漁父披蓑歸去  
後帶煙茅屋兩三家

九日

曉煙和露濕秋光幽鳥聲聲在翠篁世事  
又隨明日別菊花只作去年香風前落帽  
人千古雲外驚寒鴈一行脫木蕭疎砧杵  
急倚筇無語到斜陽

臨快水聞邊報在徑山

高皇宏遠立規模建武猶能復壯圖聞道  
煙塵暗淮海夢成風雨落江湖可無歸鴈  
傳家信定有非熊出釣徒目斷關河正愁  
絕東風吹綠入平蕪

贈畫僧之金陵

澹薄輕雲橫素秋緩行籬落菊香浮我今  
已是溝中斷君去還同水上鷗鐘磬僧敲  
煙際寺筦絃人在夕陽樓一江風月渾依  
舊六代英雄畫得不

別心首座

四面湖山展畫屏故人相見眼偏青迎風  
春鳥語猶滑過雨山花睡欲醒出處既分  
南北海別離空恨短長亭明朝又作松江  
去幾棹煙波月滿汀

仲子平下第二首



直道干時，徒爾勞歸來。門徑長蓬蒿，朱研  
玉露點周易，燈撥金花讀楚騷。時把漁竿  
釣煙雨，間同僧飯薦溪毛。兒曹不會箇中  
意，只管區區問綠袍。

不是雲林勝市朝，都將名利等鴻毛。床頭  
紙被今年破，林外霜風昨夜高。虛白室無  
僦石計，清新詩有十分豪。黃花時節明朝  
是，冷眼相看栗里陶。

次陳平甫提幹晚春韻

莫雲豈特看江東，朋舊如今四海中。花落

不禁三日雨，顏衰消得幾春風。欄前雛竹  
娟娟粉堦下，櫻桃滴滴紅。辛苦廣騷將底  
用，弋人何處慕冥鴻。

次柳倅見寄

是中空洞任天游，去住飄然百不憂。黃獨  
有苗師懶瓚碧雲無語，繼湯休才名如此  
分千里道術相忘混九流。寄得詩來乘月  
看，滿身風露一庭秋。

見海門韓宰

心遠遙知地自偏，杖藜隨處有雲泉。朝來

原上一犁雨，春到淮南二月天。短短菰蒲初弄水，依依楊柳欲搖煙。淵明自是無爲者，能使懦夫懷凜然。

徐丞見一堂

菊長新叢春事成，先生歸賦見深情。麻衣草座自行樂，明月清風人不爭。郡榻莫留青眼舊，客星閑傍紫微明。箇中萬象渾無礙，門外何妨車馬聲。

喜雨

去年民病屢思安，天意爲霖不作難。地脉

無窮窺井淺，波光不斷倚樓寬。梅林時落黃金彈，荷沼新擎碧玉盤。蛙吹莫供閑客耳，一時去和老農歡。

雪

鬪舞爭飛住，復飄寒林開盡玉。枝條清綠，爨茗開蓬戶，冷爲尋梅過。墊橋髣髴村前出，圖畫依稀江上見。漁樵墻根屋角且寧耐，留與詩人款寂寥。

送杜守

一麾長嘯靜邊陲，丹詔飛催上玉墀。送別

莫辭行路遠，感恩深。是到州時，名垂峴首。  
山能重誓，指江流水。自知他日登臨，見遺  
愛太平樓外柳絲絲。

送尹教授

鴈塔題名二十年，青衫手板坐無羶。時清  
朝野諸公薦，句好江湖萬口傳。杜宇不啼  
淮樹冷，宮鶯未老上林煙。麟臺鳳閣思靈  
徹，只在山邊與水邊。

送林陶懽號蓮莊

不見陶懽今四載，欣然復會在通川。行囊

覺重添新藁，顏貌如前轉。少年到處諸侯  
爭下榻，醉來騎馬似乘船。掉頭又向何方  
去，笑指長洲萬頃蓮。

宿舊巢

故廬重到莫春時，物色風光總欠詩。柳絮  
有情飛滿袖，牡丹無語恨空枝。燕歸不用  
深垂幕，笋出應須密護籬。明日籃輿又東  
去，迢迢煙草綠相隨。

中秋

滿自依然明鏡流，無家空折大刀頭。人間

動是經年別客裏尤深此夜愁牢落關河  
還出塞蕭條江國更登樓不知何處風砧  
發添得詩人兩鬢秋

宿西禪

竹杖芒鞋去問津波生鴨綠草鋪茵雨迷  
阡陌留連客風入園林着摸人寂寞數家  
收市井蕭條一榻卧埃塵避入幽鳥渾無  
語桃李明朝依舊春

寄趙檢法

津頭梅白柳青青却憶春時送別情紙上

有懷難盡寫夢中相見不分明清臺婉畫  
從輕典紫禁催班識重名幾欲寄君無好  
句夕陽秋色滿江城

和趙寺丞中秋韻

太守能詩趙倚樓良宵開宴領清秋挂簷  
玉鑑明如洗劃漢銀河近欲流雅興自來  
輕庾亮頌聲翕尔變營丘關河萬里須長  
嘯莫問膏腴在橘洲

春雪

竹邊聲細夜方闌開盡南窗獨自看桃杏

學梅唯欠瘦池塘堆絮恠能寒纖纖尚舞  
東風力片片還隨曉氣乾芳草已滋三徑  
綠誰知陋巷有袁安

唱石巖徑山三題

皓首來迎宴坐師山靈易地致俱胝要知  
弘法回天力但看精誠裂石時一徑蘚苔  
春寂寞斷崖文字雨淋漓徘徊想像登雲  
處風撼松杉萬壑悲

菖蒲田侍郎郎簡隱處

一從神武挂冠纓便入千峰適性情已向

耆英逃姓字肯因楊柳作歌行石田水冷  
菖蒲節茅屋雲深薜荔榮白髮山僧知此  
意時時來聽野泉聲

樹王

翠絲縝密赤心存膚腠凌風溜雨皴直節  
向時曾遇上微芟率土莫非臣輪囷古栢  
空生蜀偃蹇寒松枉仕秦瀑布青山堪帶  
礪森森同見萬年春

與印學正

郢手由來善運斤楚天空闊鷄書頻蛟龍

豈是池中物，蟻虱聊爲地。上臣細雨斜風，  
潛入夜岸，花汀草已。知春君如不負虛前，  
席治體當言寢，積薪。

上浙翁

凌霄峰頂極高寒，中有高人把釣竿。萬里  
江湖未歸客，滿天風雪獨凭闌。醫和世遇  
肱三折，慈氏門開指一彈。管領梅花春有  
意，免教回首望長安。

見北磧

橘洲骨冷不容呼，正始遺音掃地無。一代

風流今北磧，十年妙語得西湖。人皆去獻  
遼東豕，我亦來觀屋上烏。春盡閉門無恙  
不揚花，飛作雪模糊。

寄江西益侍者

狼伍峯前一御風，十年消息莫相通。山從  
入望何曾極，水若知愁不向東。芳草天迷  
雲夢澤，垂楊煙暝館娃宮。聞君已作包桑  
計，可念餘生尚轉蓬。

吳江

不到松江又一年，且於佳處小留連。千尋

彩影虹垂地萬頃清寒玉浸天塘路罕逢  
騎馬客人家少似釣魚船三高冷眼應相  
笑送往迎來亦可憐

次趙尊湖飽看風雨樓韻

江山高處據胡床豪氣如虹貫野塘且去  
已知元亮醉興來非是次公狂滿天風雨  
供吟眺一幅瀟湘不卷藏聽得鷄鳴還待  
巨尊羹雖美在他鄉

次方蕙巖行春韻

及時繁樂足幽閑近自丘園遠到關見絲

桃符知歲換帶黃楊柳覺春還飄飄衣袂  
風雪轉草草杯行笑語間高興磊然降不  
下更須相約過西山

寄江陰史君尹梅津

清簡何曾五馬榮時艱念慮在生靈江如  
謝眺詩中靜山似岳陽樓上青戢戢魚頭  
曝冬日翩翩鴉字出宸庭三吳父老遙相  
祝幾向天邊望福星

寄池陽許史君蕙簡乃尊致政朝請

紫塞將軍有重名雄藩正筦翠微亭西來

江水依前碧，北面淮山似舊青。因報平安，逢驛使，懸知臨照。老人星寄言，文選樓中，主莫道湯休語不靈。

狼山

仙子飛昇，歲月閒游，人猶向此躋攀。五峯寺踞葱龍處，孤塔雲撐杳靄間。波渺渺，邊來漢水，望青青，際是吳山。風颿沙鳥無今古，潮落潮生，自往還。

寄題釣臺

漢代高人曾釣此，至今山水有清輝。多年

祠像真還不舊日，臺磯是也非。尚想扁舟成獨往，問他明月幾時歸。雙雙鷗鷺應相識，蜚落前灘更不飛。

送周伯弼帳管

君嘗為江夏令，江西漕幕。

不見山楹喜見君，才名端不愧芳塵。青雲自古遲佳士，白髮如今尚選人。鸚鵡洲邊文寂寞，滕王閣上句清新。相逢無語又相別，紅葉殘陽野水濱。

送方常簿赴召

門徑森陰帶草堂，脩篁搖翠間垂楊。不知



夢到三竿日，又拜除音一炷香。池上游魚覓清影，天邊儀鳳集朝陽。袖中大有安時策，長樂鐘聲夜未央。

姑蘇臺放生

高臺一上一消魂，觸目猶多古跡存。谿水流來聞越號，舟人指點是胥門。煙雲弄曉青山澹，城郭初晴碧瓦昏。魚躍鳶飛歸至化，當時歌舞不須論。

牡丹

嬌紅膩紫炫晴芳，好本傳來自洛陽。譜上

有方曾換骨，花中無比合稱王。道妝宜貯黃金屋，素艷堪居白玉堂。羅幕重重護風日，幾家歌管惜春光。

送朔齋右司赴宣城

鴛鴦胡爲久未歸，江東民瘦要公肥。詔翻雲露宮鴉濕，帆起秋風畫鷁飛。把酒敬亭呼李白，高吟靜練壓玄暉。不須舉手遮西日，花待劉郎對紫微。

和魏侍郎登虎丘

朱輪千騎出行秋，覽勝須登海湧丘。水與

天光遠相接，雲遮山色半。如羞先賢祠，下  
修時敬古。劔池邊記昔游，醉墨淋浪足。詠  
唱歸來鼓角動，城頭

天台山道中

台嶺岩堯，道路長周遭。無數接青蒼，溪頭  
枯樹如人立。峯頂孤松似傘張，片片開田  
種，階級家家壘石作門墻。籃輿搖兀東風  
裏，却憶西州上野航。

萬年開新塘

八峯聚首，嵌幽竒。驅石攔雲貯碧池，倒擁

旌幢千影，樹平沈星象。一枰碁爭鳴，已被  
蛙先覺。歸宿多，應鷺未知肝膽到來都照  
了，何須更待入門時。

巾山

一登峯頂，思悠然始覺。城臨滄海邊，水趁  
半江流。缺月塔將雙筆寫，青天茫茫帆影  
隨潮遠。杳杳鐘聲帶郭圓，可是任蕃來宿  
後，獨留詩句到今傳。

西渡

復渡錢塘，又六年山川風物只依然。海潮

有信看人老，江月無情却自圓。滿櫂白蘋，  
催去國，五更朱旆，喝朝天。獨憐皓首江湖，  
上不立沙鷗，一點煙。

霜夜有感

寒漏時聞，一兩聲，夜窻危坐對孤檠。半千  
里外無家客，十五年前舊月明。世事蕭蕭，  
黃葉下交情，汨汨白漚驚。市人應笑踈狂，  
甚莫恠龐公不入城。

揚州

高陵爲谷，曲池平，亭館多存舊日名。風月

豈關興廢事，江山不盡古今情。浪花飛雪，  
雄新塹，楊柳垂雲護細營。欲識揚州奇絕，  
處廟前瓊樹尚敷榮。

秀埜園

洛陽園圃久荒烟，秀埜佳名向此傳。雲外  
移山高出屋，門前遠水靜兼天。四時爭發  
花無數，五畝中分竹半邊。不用笙歌與銀  
燭，夜深漁唱月娟娟。

和上官右史韻

雖然身世兩相違，不以無爲礙有爲。偶被

閑名難免俗，因將黃葉強題詩。一年好是  
中秋節，萬事能如采菊時。自古聖賢觀出  
處，只今誰解帝王師。

歸舊隱

六載城塵鬧，壓頭一朝脫。疑返林丘青山，  
不遠迎人笑。綠水依前遶郭流，隨意埜花  
開。欲遍盡情幽鳥語，相留門前。若有敲門  
客，多謝山陰王子猷。

暮春

顧我踈慵事事休，三間茅屋碧溪頭。喜添

新竹當門礙，踏破蒼苔怕客游。菜葉不教  
隨水去，松花應待及時收。有時乘興登臯  
望，上水舟衝下水舟。

送正西堂

弟兄相見竟何如一見，尤勝寄百書。況是  
青春三月，莫相看白首。七旬餘勞，生衮衮  
誰休息。世事悠悠我定，居索去自言生處。  
樂乾坤等是一蘧廬。

寄鄂渚印知府

黃鶴樓前鸚鵡洲，高持麾節去悠悠。功名

自古無雙地，人物當今第一流。句裏可逢  
崔顥者，樽前還得禰生。不思君日，夜塵西  
望，欲買潯陽江上舟。

洞庭用白樂天韻

入林屋紀遺集

兩丸跳擲幾昇沉，誰識僊源洞府深。月在  
波間明片玉，舟從冰口出橫金。夫差醉後  
無異舞，范蠡來時有越吟。千古烟波興廢  
事，白鷗漁叟是知心。

西緲東峨日未沉，洞庭山水更幽深。微茫  
雪浪疑浮玉，焦山名杳靄煙霞似紫金。金山名

壇上綠毛遺竈冷，橋中皓首采芝吟。桃花  
洞口年年發，自是尋人不盡心。

丁巳生朝

露白風清八月時，晨光初度透熹微。更添  
來歲一分健，便是浮生七十稀。識得榮枯  
皆是妄，了知出處未全非。旁人不用相薰  
祝，自有天香桂子飛。

寄馮深居

人世還如客路同，可堪垂老尚飄蓬。舊年  
兩向吳中見，今日相思白下東。烏鵲橋邊

望明月，鳳凰臺上詠秋風。滿題紅葉隨流去。惆悵才高，命不通。

董丞相去國

寶祐丙辰七月，前相公力請得歸田。聖朝已致無爲治，天下今逢大有年。諸葛終身出師表，留侯底事學神僊。何人得似鷓鴣夷子，萬頃烟波一釣舡。

挽高鼓院

葉墮遙空萬景沈，致芻誰不重傷心。仕當釣石歸來蚤，閑比香山樂更深。一片新碑

難載德，百年故土絕遺音。定從堯率天中去，莫向桃源路上尋。

上官右史

竊坳立後別明光，歲晚婆娑慶幸堂。鶴怨只能隨髮白，菊愁竟不上腰黃。西歸有地從先壟，北望長江是故鄉。粉下解空情已盡，西風吹淚濕斜陽。

陳府判

考亭真派落姑蘇，克己工夫到物初。文好祇教供草檄，命慳聊得坐題輿。循良殄瘁

悲民社，儒道凋零。泣里閭，素業可傳雙桂。  
子家留經訓，是菑畬。

陸主簿

洽人恩惠在鄉閭，石有璵璠水有珠。愛日  
欲烘陰，枳棘壽星悵。望落姑蘇池臺舊宅，  
流滄海。丘壠新封近太湖，却憶渡江同到  
處。寒城渺渺，夜啼烏。

高輦院

人生七十古難過，賢德如公未足多。晚歲  
傷心非故土，東洲有泪是恩波。青松護壟

雲成蓋，白玉遺箴。世不磨。湖海舊游終踐  
約。夕陽來此挂烟蓑。

陸教授致政

去秋哭子過蒸山，豈料今年逝不還。自是  
廣文甘獨冷，早從神武樂高閑。粉閭南望  
無回日，蓮土西歸覺夢間。同隊相看成白  
首，先將老泪為君潸。

陳子翔殿元

少年飛鷲上秋空，二十四青楊柳風庭草。  
未霑恩綬綠種花，空作狀元紅。三更共渡

追前事，半世生涯似夢中。燕子歸來談寂寞，舊巢零落布洲東。

清月溪

萬劫高超一念輕，來非住相去何曾。定逢葱嶺當年使，誰訪洪川舊日僧。舍利未安無縫塔，伽梨空對短檠燈。凌霄多少薰風淚，吹入淮南紫翠層。

絕句

江上雪

人道甌閩不識寒，北風吹雪夜漫漫。斷蓬折葦滄江上，只作淮南舊日看。

湖上秋日

湖上新晴人競游，幽懷無處領清秋。夕陽送盡歌船了，始放鐘聲出寺樓。

秋蓮

波面盈盈照影紅，月寒露重怨房空。鷺鷥自趁魚行急，驚得殘粧散曉風。



荷葉浦

苔花蓼穗細明川，荷蓋經風半欲眠。隔浦有人歌宛轉，日斜不見採蓮船。

禁渡

渺渺煙江春思長，杏花風急燕歸忙。銜泥不解如精衛，又只來巢舊屋梁。

絡緯

沙塞風高續帛輕，春蚕到死只吞聲。寒機未織回文字，夜夜籬邊訴月明。

起夫

木葉初飛夫去時，家家連夜辦征衣。關河只在淮南北，未着寒衣可得歸。

賣菊

故國風煙幾換秋，今年看菊御街頭。長安市上人無數，只買秋光不買愁。

寄歸

燕子辭巢始別家，杜鵑啼處在天涯。十分春事都看了，盡是他人園裏花。

贈日者

君推造化寂幽玄，白屋曾經定狀元。休向

深雲問消息春風只在杏花園

送人

春盡江南二月時盈盈陌上燕  
羌池遊絲日暖垂千尺不爲行人繫別離

送僧還里

送君重疊上高臺到得親庭却早來  
揚子江頭應看取無情潮水亦西回

送僧歸淮西二首

高堂無地寄征衣淮水西邊近解圍  
想得夜闌更秉燭天寒木落一僧歸

滿目鄉心怕着秋東州見了又西州  
明年莫看中秋月曾是當時照別愁

北堂寄布

消息雖真見若何愁中日月手中梭  
莫言不寫平安信布眼爭如望眼多

同游歸故隱

庭前杏樹手親栽曾見空花兩度開  
聞道濛濛煙雨裏亂禽爭子落莓苔

送僧游岳

上人年少易拋鄉湖海茫茫道路長  
憑內

州軍莫游盡，鴈飛不肯過衡陽。

宿鳳山寄楓橋，詮無言。

澤國春深綠暗天，來時已不見君船。十年湖海飄零恨，一夜空山聽杜鵑。

石湖晚泊

磨子峰頭日已傾，楞伽塔頂月初生。鳴夷去後烟波冷，悵望吳臺與越城。

西園晚春

水影煙光上客衣，樓前燕子自由飛。鞦韆春去無入管，相伴垂楊舞落暉。

謝史春坊遠招

支林煙雨舊池臺，麾節將春今幾回。湖上梅花方做夢，樓頭畫角又相催。

徐神公墓

出郭門東宿靄披，僊公靈跡尚堪追。空林日日傳清響，敝帚年年付與誰。

送客

遲遲送客過前溪，脫木風高日易低。寂寞歸來理殘菊，墊禽啼在竹籬西。

寒食

荒塚無人捧土修，夕陽芳草替生愁。  
路傍知是誰家子，猶把花枝插滿頭。

江路午行

誰家吠犬出低籬，橋在村西人未知。  
白鳥自來還自去，柳陰濃處立多時。

歸涂雪

蹇驢騎破笠，村前愛惜飛花。  
懶看鞭到得歸來，山舍晚竹籬遙認。  
煮茶煙。

秋霽

一室虫悲萬感生，林梢擷雨濕。  
秋聲詩成一

後夜無人問，月到雲間不肯明。

送僧歸武昌

赤壁西邊舊武昌，吳波蜀浪幾興亡。  
歸來黃鶴樓前看，半是寒濤半夕陽。

曉過吳江

雨洗雲梳曉色遲，空江楓冷一虹垂。  
漁人偷釣煙波破，鷗鷺沙頭睡不知。

渡江

天地無情日夜流，樹煙濃澹岸沈浮。  
浪花倏忽千堆雪，白似江南去客頭。

別菊

世情遷變總由他，冷眼相看只此花。露葉  
霜枝愁不語，主人明日又天涯。

題飲仙圖

蹇驢破帽少陵寒，吐出歌辭字字酸。渭水  
驪山腸斷日，諸公肯待醒時看。

牧野圖

焦頭烈尾痛成功，麟閣何曾見畫工。爭似  
淡煙楊柳岸，四無闌圈自西東。

送僧

含暉亭上曾辭我，狼伍峯前又送君。只有  
月明相記憶，月明爭得不逢雲。

所寓

舊恨新愁海樣深，關河魚鴈各飛沈。芭蕉  
也似知人意，日日窓前吐寸心。

蘭

絕無久處有香，飄樹底巖根雪未消。千古  
醒寔招不返，晚風斜日恨蕭蕭。

子規

今古相傳望帝魂，見之再拜感孤臣。天津

橋上人初聽腸斷江南三月春

王喬 脫履杖瓢

棄世還如棄徒輕玉簫吹徹月分明許由  
不受堯天下却道風瓢樹有聲

見梅花

閑愛梅花住武林換久歲月已侵尋水邊  
竹外相逢瘦一寸枝頭一寸心

探梅

冰雪催詩瘦入肩幾回山後又山前枝頭  
不見春消息空倚闌干憶去年

孤山

老柏槎牙自古今兩翁陳迹石泉深孤山  
風物皆遷變只有梅花獨姓林

柳絮

飛時如雪聚成毬長是隨風不自由便使  
化為萍去後煙波無限更飄流

楊補之梅

一幅霜綃染壑煙茹瓊吐雪似年年上林  
多少春風面白首楊郎正草玄

海棠

昭陽殿裏醉含情，三十六宮顏色輕。幾向  
春風憐薄命，少陵詩史不書名。

客陳園二首

原上蕭條寒食雨，江邊牢落苦吟身。朝來  
也伴園林主，分白移紅學種春。  
客來日日待花開，待得花開客又回。未肯  
盡情皆吐露，似應留客少徘徊。

吊無着塔

一定空山五百年，不須惆悵啓頽墀。路傍  
多少麒麟塚，轉眼無人贈紙錢。

送趙憲使除郎歸班二首

使星照福八州城，新歲還依玉座明。直上  
垂虹高處望，空江一片接天清。  
淮雲吹過浙西山，只在皇華指顧間。天際  
悠悠無定向，願隨霖雨不知還。

贈日者鑑堂

鏡裏難逃陌上塵，廣陵消息聽來真。吳王  
故苑秋風起，欲採蘋花寄遠人。

大梅山

梅子青黃幾煙雨，荷衣零落又秋風。松花

滿地無人食粥鼓齋魚兩寺中

海門道中

雲駛前林雨脚回炎風赫日馬蹄埃道傍  
官柳應相笑十二年中四往來

春日二首

柳塘春水漲如醅掠眼風光燕子回家苦  
杏花留不得夜來雷雨盡驚開  
乍雨新晴媚物華孤煙落日晚人家柳搖  
淺淺深深水籬露紅紅白白花

贈殷道人

經旬門巷揜蒼苔不覺春從何處來想見  
道人殷七七萬紅千紫爲渠開

山居四首

四壁蕭然一室風只多詩債與詩窮枯梅  
盡日臨窻舞時有寒禽動竹叢  
欲向西山學採薇可憐身瘦得名肥天邊  
多少能鳴鴈不到衡陽不肯歸  
因笑紅塵箇箇忙故人淪落在殊方地爐  
無火灰成字却傍前軒曝夕陽  
覆榻一床單紙被挂身三事舊麻衣吾廬



只在深雲裏笑折梅花月下歸

永寧寺

寺出平郊開兩雲村藏桃李幾家春塵埃  
不渡滄洲夢楊柳溪橋影照久

和天目見寄

共折梅花竹嶺西白雲粘袖帶詩歸東風  
着盡青青子雙徑峯前落照微

和天目上竺守歲

林木悲嘶帶斷霞淡煙樓閣梵王家明朝  
歲律從頭起繞遍山茶一樹花

禮嵩明教塔二首

饑寒萬卷寄蕭疎越路三千去上書明主  
既知堯舜事故山依舊愛吾廬

落磗流泉勢欲逐斷碑古塔蝕蒼苔雨聲  
一夜卷春去風撼千山我獨來

登劉寺後山

落日山光半有無白鷗漁艇散晴湖貴妃  
泉石無人管寂寞孤僧信杖扶

牽牛花

星河明滅映籬根風露開成碧玉溫曉色

未開忙斂恨柔條無力絆天孫

春寒

草色青青沒燒瘢游人未敢踏春寒梅花吐盡溪頭雪只有沙鷗獨自看

與鄭明府四首

踈煙漠漠走風沙古木寒蕪欲莫鴉拾穗村童涉溪水數聲漁笛隔蘆花柴門窄窄對江開脉脉寒潮入浦回笑語隣翁倚籬落夕陽微處竹輿來結束才容四五人綆長尤恐井生渾濁醪

不受殷勤勸笑把黃花過一村

天外橫河泣露寒中秋月好傍樓看高標不及康廬遠難博淵明一笑懽

送人

踈雨梧桐滴滴秋涼吹別袂上歸舟金山青立蒼茫外潮落潮生一點愁

送月上人之東州

洞庭波上木蘭舟只解年年載客愁月到甬東天似水釣絲全力重金鈎

送祖書記之武昌

黃鶴樓前舊月明，吳王臺上莫秋聲。  
離情只在斜陽裏，斷柳荒煙寫不成。

華夷圖

禹迹茫茫宇宙寬，等閒移向壁間安。  
從頭指點須開展，莫只東南角上看。

池梅

水淨方塘曉鏡清，依依冷照玉娉婷。  
昭君莫怨毛延壽，此意如何畫得成。

春意

山客偶來城裏住，頻年孤負惜芳心。  
一株

楊柳南池上，日日看春到淺深。

哀通人俘虜二首

沙漠無春雪，滿天不知舊歲與新年。  
如何化得身，雙翼飛向南方學杜鵑。  
見鴈南飛欲寄音，裂衣剗血寫鄉心。  
書成剗地添惆悵，又恐無人射上林。

疇杜北山

杜君世胄本蟬聯，流落南天不記年。  
買箇草堂湖上住，醉吟如在曲江邊。

初至建鄴

六朝陳迹認應難，只有春風燕子還。陌上  
花開又花落，看人來往是鐘山。

懷吳中

消息傳來竟不真，楊花落後更無春。誰知  
十載游吳夢，却作桑乾渡水人。

行宮詞

一片紅雲擁不開，天津橋上久徘徊。當時  
未了中興業，應待君王法駕來。

晉元帝廟

元帝遺宮在石頭，年年長吏祀春秋。幾多

整頓乾坤手，閒遶回廊看不休。

王荆公半山祠

來往鐘山住，半腰騎驢松下莫蕭蕭。只因  
墩號分人我，到了經綸恨不消。

桃紅菊

桃葉桃根逐水流，冷煙涼月幾番秋。籬邊  
強作春風面，滿地黃金不替愁。

疇張槎溪

一笑相逢白下城，秋光滿路雨初晴。滄江  
上與天河接，應是乘槎到玉清。

上與天用趙倅韻二首

江山陳迹六朝遺，寂歷寒花整水湄。猶有石頭城畔月，夜深還照昔人詩。

憑高一望興何窮，晴雨朝昏景不同。莫向吟邊苦懷古，敗荷疎柳怯西風。

寄題孤嶼瑯師半雲

江上悠悠寄此身，一間茆屋半邊雲。長年相伴閑怡去，住無心不用分。

送黃宰之江陵

滑石橋寒玉萬尋，到君游日正春深。詩人

今擁油幢坐，曾聽孤猿月下吟。

寄歸

鴈過天南菊又開，故鄉拋了十年來。可憐亂後皆無定，夢過寒江却自回。

立虛舟游洞庭

君向洞庭看秋色，軟琉璃地黃金國。興來題破曉霜天，七十二峯幾點墨。

贈四明趙秀才

梅雪初消柳欲金，弄春天氣晝沈沈。當時東越西吳事，試上高臺為一吟。

梅溪

為劉伯玉題

三花兩藥開枝上，淡月微雲動水邊。坐到夜深誰是伴，陽春雪曲和潺湲。

趙計議半雲

蒼蒼茫茫烟樹昏，靜是青山動是雲。待得從龍為雨後，一間茅屋與平分。

憶馮宗諭

去歲無辜出帝鄉，石頭城下水雲長。鳳凰臺上多今古，李白題詩恐斷腸。

題遠景山水四首

老樹風煙醉危橋，野水寒玉流飛作綫。牽補斷雲殘

刹景重，遮壑鐘聲出。莫樓欲尋歸寺路，灘畔問漁舟。

繚白認飛流，千峰暗不收。何人拄寒瘦，擔雨到溪頭。

山遠天高下雲深，樹有無出關曾。萬里慣識曉行圖。

杜少陵像

許國丹心苦，唐天春日低。蹇驢應借得，吟

過灤溪西

賈浪僊像

捩鬚聳瘦肩，蹇步兀如顛。大尹不衝撞，清狂直上天。

古體

題江心寺

晏歲着脚來東甌，始覺坤軸東南浮。百川同歸無異味，有如天子朝諸侯。何年飛落兩巨石，孤撐骭髀分江流。初疑鍊失女媧手，又恐鰲脫任公鈎。馮夷海若不敢有湧出，精舍中連洲樓高百尺蜃吐氣。塔聳雙角，龍昂頭。蒲牢撞撞鼉坎坎，潮聲袞袞風颼颼。妙高峯頂德雲住，海門山上焦公留。長淮在望鐵甕近，大浪不洗英雄愁。孰知

隸古百粵地，今爲禮樂衣冠州。池塘春草  
年年綠，謝公勝事遺。江樓藍田無，顏蟾駕  
夜黃金作，顙人家。秋客帆渺茫，拂辰極。漁  
舸散漫同，鳧鷗麗天紅。日記初浴五雲扶，  
上煙氛收孤臣涕，泗如此水恨不從帝崆  
峒游。

次水心先生鴈山韻

方壺圓嶠神，僊經遠不可到。虛其名，東嘉  
自古山水郡，往往俗駕回。山靈了知天地  
不終惜，鴈蕩殿出集大成。輞川無人王宰

死五日十日徒勞形，有生莫厭行瑩確。西  
十九折重盤，縈珠璣亂撒龍闔富樓殿。巧  
著僧爭清巔崖，咫尺分陰晴。幽壑噫欠生  
雷霆，新詩彈壓得二妙。厖眉雪頂交懽迎，  
煮茶夜坐發深省。古澗旋汲銅花青，老子  
於此興不淺。落紅千點春無情。

登狼山

江南見山，猶可惜千里萬里行不極。江北  
見山絕可憐，三峯兩峯謾堆積。平生未識  
蜀道難，賴此爲余雙眼碧。真人僊去狼不



來突兀與江相怒射尋詩更上最高峰莫  
嘆能消幾緡屐水光山色只依然顧我重  
來鬢非昔笑歸丘壑橫曾臆別倩東風吹  
脚力

和寧川王大卿寄游天台韻

我觀人生天地間古今吁嗟行路難躋攀  
尺寸不可上太行蜀道凋朱顏天台勝絕  
神僊錄遐方企仰傾心讀跬步之間未暇  
登多緣重耳而輕目曾量汪汪滄海窠筆  
端舊有回天力莫年閑伴赤松游興來不

負東山屐華頂萬八千丈高衡南泰北齊  
堪招凌風矯首欲飛舉收拾萬象窮秋毫  
方廣雲中忽披覲半千聖者皆相識妙法  
轟轟兩澗宣危磴蜿蜒一潭碧安得妙手  
李伯時貌取牛背劉凝之猗歟樗散巖壑  
底與世聿兀略不羈愛山只愁山可移獨  
許明月清風知興公按圖曾作賦拂庵未  
到先題詩

淮海掣音卷下

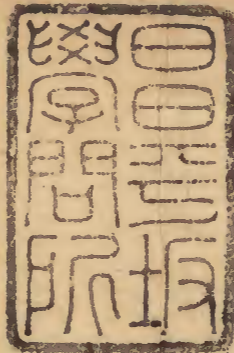
陸安鳳書

若即月亦風快與公好圖會於州未  
瓜與世幸不...

淮海掣音上下二冊世罕傳之予嘗聞藏宋刻舊本於名山  
書庫而欲廣行于世數請而得之矣刻字楷正足為清玩直  
貼壽粹好雅君子幸賞鑑焉

元祿乙亥二月初吉

神京書林茨城方道謹識





日本書紀  
卷之五

