

1909

年

第

卷

第

8

期

# CHINESE FEDERATION REVIEW

NOS. 3 & 4 ALBANY GARD.

TELEGRAPH ADDRESS 2901

SHANGHAI, CHINA.

宣統元年四月三十日出版

# 華商聯合報

第八期

總發行所上海四馬路小花園三號本館  
印刷兼發行所上海威海衛路蔚文公司



英 美 煙 公 司

此煙揀選上等烟葉加工監製裝入鐵罐香不外  
洩每罐五十支附賽銀烟盒一個又圓包二十支



均馳名已久膾炙人口凡仕商賜顧者請向各  
經售處購躉可也

紅 帽 牌 香 煙

# 永年保壽總公司

今天下各國之人莫不知保壽險之利益故凡保壽險之公司莫不日見興旺誠因泰西人所慮者遠所思者備能防其家眷或偶有不測百年後不至窮乏無告也且人之集蓄自知窟藏



無益故願出而生息既知公司可靠則限定年月或十年或十有五年或二十年可從公司中本利取回利益兩得何樂而不為本埠英華商設永年保壽公司已有多年業蒙中華官紳富商士民不棄託保者源源不絕但中土地廣人眾欲使人更為周知故特再為廣告本公司現為東方一極大之保壽公司所做保險生意現約有二千五百萬兩之多而公司之存款現約有四百萬兩可付保壽者極大之利核計本公司付過賠款願繳保單之款及利款已有一百萬餘兩如有欲知其詳者可寄函於上海廣東路十三號本公司總局中本公司即速郵送保壽險之章程一冊並可知其中之利益但來函務須開明大小地名住處始能郵寄不誤本行資本殷富人所共知凡托保者決無錯誤

董理總公司事務

華商李雲書

董理兼總經理英商華田

英商麥札雷格的發來司

書記及壽險計算員郁賜

華總理謝峙淳

CHINA MUTUAL LIFE INSURANCE Co., Ltd.,  
CANTON ROAD, SHANGHAI.

# 上海華通水火保險股份有限公司廣告

外埠分行

上海總公司

本公司資本規元壹百萬兩，稟准農工商部註冊立案。總公司設在上海五馬路十四號洋房。各埠均有分公司。凡房屋廠棧貨物器皿衣服等項火險及船隻貨物等水險，俱可承保。倘遇不測，賠款異常迅速。仕商賜顧，請與本總公司經理接洽，自當格外克己，以副雅意也。

## 董 議

(南京) 李府巷寶善源銀號 宋雨棠  
 (蘇州) 閶門中市裕蘇官銀錢局 馮錦楓  
 (揚州) 左衛街大生莊 李壽卿  
 (鎮江) 西門大街裕蘇官銀錢局 陶渭川  
 (杭州) 上城高銀巷源豐潤銀號 朱中孚  
 (甯波) 江東兩泰號 陳聿笙  
 (溫州) 招商商號 梁藜青  
 (福州) 閩中洲街乾一莊 吳敏齋  
 (廈門) 番仔街萬記洋行 邱心得

李厚祐 雲書  
 倪思九 錫疇  
 王震一 亭  
 李哲溶 子川  
 林世傑 蓮孫  
 樓丕詔 心如

## 董 總

(北京) 大 孫厚祚 泉標  
 (天津) 估衣街口 泰豐里  
 (煙臺) 新關街 合順號  
 (青島) 大抱島 天津街和源銀號  
 (牛莊) 營口 慎記  
 (大連) 監部通一丁目十七番德昌號第二支店  
 (安東) 華界興隆街第一區二十三號合順號  
 (蕪湖) 館驛巷長街寶善長銀號  
 (漢口) 堤口河街 同春行

林爾嘉 叔臧  
 劉安泐 梯青  
 李厚祚 薇莊  
 洪紹修 念祖  
 董杏蓀 杏生  
 李厚祚 眉清  
 孫厚祚 泉標

張叔威 周慶儒 宋則久 王蔭甫 楊資甫 鄧永齡 高長青 李長青 梁文臣 鄭文臣 劉寶駿 馮涵芬 陸廷楨 蔡永基 王海帆 蔡瑞卿

新嘉坡 壽而康大藥房

(膏 骨 虎 血 補 風 追)

僕以中國藥創製內服虎骨膏已七八年于茲矣初猶不敢出以問世嗣以各戚友及相識者屢試屢驗互勸出售以故遂從其請乃發兌未逮三

年尋愈者不可數計謝函盈尺書不勝書足見本藥房虎骨膏製煉之精

良功效之神速斷非他家所能比擬也謹將功用據實錄陳以供同胞之

便覽焉此膏味甘而芳性純而和補而不滯溫潤得宜專治風濕雙補氣

血添精補髓益腎寧神健脾胃壯筋骨理腰膝助元陽無論男女婦凡中風

中疫手足麻木感受風濕左癱右瘓半身不遂口眼歪斜花柳遺毒週身

骨痛手足拘攣筋縮不舒偏正頭風歷節鶴膝婦人經閉不通臨經腹痛

血海空虛赤白帶下產後諸風色酒風脚痛腫房勞過度咳嗽步履艱難

腰脊酸痛四肢疲倦飲食少思精神恍惚夜夢遺精痰飲過度以及諸般

嘔血吐血久年風痛氣血衰弱如神而且掃除烟毒培補真元凡烟癮之

風濕血虛之症服之皆能効驗如神而且掃除烟毒培補真元凡烟癮之

人脈絡骨節皆中之無上妙品也謂予不信請試便知

保康強誠衛生中之無上妙品也謂予不信請試便知

▲▲總發行新嘉坡賭間口第六十七號門牌壽而康中國藥房

▲代售處小坡後馬車路福成號

外埠如欲採購祈書明住址寶號姓名本藥房自當格外從廉以酬雅意以廣招徠

一概不加郵費有代售者其價目自當格外從廉以酬雅意以廣招徠

惟空函及不滿一羅者恕不奉覆此佈

中樽價銀伍角 每羅伍元

大樽價銀壹元 每羅拾元

壽而康藥房主人康穎菴謹啓

●本館啟事一

本館以現當研究商法講求商戰之時代應將各埠商業習慣商業情形詳細調查敬求海內外諸公將華洋商人交涉案卷抄示及將各業現行規則如辦事章程與交易銀期等類並貨物市價金銀市面盈虛消長一切現狀與其原因隨時見告以便按期彙登如或著爲論說寄示本報亦當選錄

(徵求文件)

●本館啟事二

本報列有海內外圖畫影片一門凡海內外偉人名蹟及商會學堂工藝實業機器等之有關繫者均擇尤登載惟本館見聞有限務請諸公隨時賜寄並祈詳細叙明俾便撰語附印以徵實在而供衆覽無任盼禱

(徵求照片)



本館特告一

本館為交通商務起見特於本報首尾加訂彩紙備登各項告白分門別類排印精工使閱者易於醒目

海內外諸公如有應登告白務祈隨時賜登至深盼荷價目列表如下

| 期限  | 全版   | 半版   | 全版四分之 | 全版八分之 |
|-----|------|------|-------|-------|
| 全年  | 八十五元 | 五十一元 | 三十一元  | 十八元   |
| 六個月 | 五十三元 | 三十二元 | 十九元   | 十一元   |
| 三個月 | 三十三元 | 廿二元  | 十二元   | 七元二角  |
| 兩個月 | 廿五元  | 十五元  | 九元二角  | 五元五角  |
| 一個月 | 十六元  | 九元六角 | 五元八角  | 三元五角  |
| 一期  | 十元   | 六元   | 三元六角  | 二元二角  |

此項告白例洋預繳

本館特告二

本館為聯合同胞互通聲氣起見特仿西法設有照相告白一門凡個人團體有願賜登者請將照片寄下本館當製成銅版用膠紙精印倘欲叙列事蹟無論詳略均請自撰句語本館亦當照刊庶幾四海賢豪恍如靚面不至有相見恨晚之慨茲將價例列左

一 全版每期洋三十元 一半版每期洋二十元  
 一 全版四分之一每期洋十二元 一 銅版或自備或本館代辦均可如代辦以六方寸起算每方寸計洋四角

本館特告三

本館為聯合同胞便於通信起見特設名片告白一門凡個人社會均可登載全年收例洋六元列成表式如左

|      |    |                      |    |
|------|----|----------------------|----|
| 名號   | 職業 | 地址                   | 註要 |
| ○○○號 | 何業 | 地址如有更所註至多以改隨時示知二十字為限 |    |

此項告白每屆年終人名用百家姓依次編列行號公司各從其類彙印成册分送册內列名者



# 華商聯合報目錄

● 上諭

● 海內外圖影畫片

爪哇莫祖格爾都中國學堂學生攝影

本館贊成員盧鴻滄君虞含章君

● 海內外時事社言

度支部派委晏參議等攷查國內鹽質改製洋鹽擬訂專賣章程並將廢鹽廣造洋碱 (即碱水) 以充日用之繁品而塞外銷之漏卮議上

商會各業註冊簡明格式

(續)

● 官場種種之怪現狀

叙言

退休軍機袁世凱之種種

謝慰專使振貝子之一節

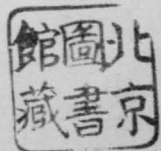
● 海內外紀聞

商部提議開埠保全東省之商權

外部議設領事保護南洋之華僑

唐欽使商借路款之傳聞

增撫憲禁連樟腦之交涉



記日本人在滿州開會研究

記日本人在爪哇同盟罷工

德國政府退還賠款之提議

德國商人振興租界之詭計

續誌和屬華僑慶賀女主誕儲

譯載和蘭政府簡放公使駐華

摘譯東報論俄使所帶贈品

摘譯東報論劉道破刺緣由

●海內外商會紀事

保定商會設所裁判訟案

杭州商會定期另舉總理

臬司飭查武陽縣商會總理控案之虛實

局憲批斥揚子縣商會總理控案之荒謬

浙江孫端鎮商會分所開會演說情形

江西吳城鎮商務分會稟禁演戲始末

湖南商會代招路股之結果

揚州商會勸繳警捐之原因

鎮江商會電稟提憲疏通河道

上海商會電請商部維持銅元

●海內外商會同人錄

南洋泗水中華商務總會己酉年總協理議董表

江蘇松江商務總會己酉年總協理議董表

●海內外半月大事表

宣統元年四月份下半月

●海內外要電

九江商會爲余發程案致本館電

九江公義社爲余案由神州日報轉致本館電

九江牯嶺商工界爲余案致本館及各會電

本館爲華僑賴有仁被和婦誣贓致巴達維亞商會電

廈門商會爲日惹中華商會郭君帶學生回國致上海商會電

●海內外通信

法庫商會致本館函

吉林商務總會爲幣制事覆新嘉坡華商總會函

寶應商會爲幣制事復新嘉坡華商總會函

吳江縣盛澤商會爲銅元事致本館函

●海內外公牘

中英修訂藏印通商章程條款

江督憲札上海關道華工節省盈餘寄回原籍不致受虧通行知照文

●海內外學務

張相國議裁歐洲留學監督

美學士演說中國興學情形

籌定教育次序之電咨

規畫簡易識字之風聞

皖撫憲批斥學務控案之明文

蘇學使造就女界人材之方法

部札催辦女學師範

部議添設女學教育

學部飭禁留學女子演說會咨文

吳江特開愛德女學運動會紀事

●學務表

視學員汪鳳翔評定南洋和屬各島中華學堂優劣表

南洋荷屬各島華僑學堂學董姓名表

●海內外商情

茶業整頓收買新茶

記洋布銷場

鮮繭開秤情形

記煤油公司擴充煤油之銷路

記新小麥市況

四月份下半年各國匯票行情表

四月份下半年金市表

四月份下半年銀錢市價表

四月份下半年股票行情表

●海內外實業

商部試辦北洋化礦廠之提議

商部籌設北洋鍊鐵廠之計畫

商部推廣中國磁業銷路之籌議

商部採用德國種植肥料之咨文

河南確山工藝之現狀

安徽安慶織廠之進步

三省講求農業乃兼法政

光州提倡森林先在保護

四川種橘之獲利

杭州種棉之改良

●海內外調查叢錄

華商各業現行規條第四十至第四十二

廣東汕頭商會會議整頓糖業失敗緣由并擬行章程三條

商部爲考察蔗糖以廣糖業札上海商務總會傳知南北市糖商改良維持文

振興糖業辦法八則

●華洋交涉案卷

立餘莊控祥泰公司堂諭譯文

●海內外比較雜誌

醫與官之比較

●海內外社會小說

也是西遊記

第四回 觀音一偈媿媿談禪

沙僧八戒連連出現



召見仍於次日預備其餘各員以次遞推欽此 又奉

上諭升允電奏甘肅連年旱歉蘭州涼州鞏昌各屬前歲被災去秋尤其入春雪雨愆期迄今尙未得有透雨碾伯會甯及各土司先後報災現在糧少價昂饑民哀號乞食牲畜多致餓仆等語覽奏殊堪憫惻加恩著賞給帑銀六萬兩由度支部給發著該督派委妥員按照所屬災區查明戶口灾情輕重分往散放務使實惠均霑毋任失所用副朝廷軫念灾黎至意該部知道欽此 又奉

上諭山東曹州府知府員缺著王賡廷補授欽此 軍機大臣署名奕劻世續張之洞鹿傳霖那桐假

監國攝政王鈐章 四月二十四日內閣抄奉

上諭前因京師雨澤稀少當經派恭親王溥偉等虔詣大高殿等處恭代拈香數日以來雖經得雨尙未渥沛甘霖允宜再申祈禱本月二十六日仍派恭親王溥偉敬謹前詣大高殿恭代拈香時應宮仍派貝勒載洵昭顯廟仍派貝勒載濤宣仁廟仍派貝子銜鎮國公載澤凝和廟仍派貝子銜鎮國將軍載振各于是日分詣拈香欽此 軍機大臣署名奕劻世續張之洞鹿傳霖那桐假



監國攝政王鈐章 四月二十五日內閣抄奉

上諭湖北鄖陽府知府員缺著伍銓萃補授欽此 軍機大臣署名奕劻世續張之洞鹿傳霖那桐假

監國攝政王鈐章 四月二十七日內閣抄奉

上諭大學士張之洞協辦大學士鹿傳霖均著免其帶領引見欽此 軍機大臣署名奕劻世續張之洞鹿傳霖那桐假

監國攝政王鈐章 四月二十八日內閣抄奉

上諭那桐奏瀝陳下悃懇請終制一摺覽奏具見孝思肫切惟該大學士職司重要朝廷以其辦事認真深資倚畀前降旨改爲署任係因時事艱難需才襄贊不得已從權辦理那桐受恩深重自應仰體朕懷力圖報稱現經百日孝滿著仍遵前旨照常入直毋許固辭欽此 又奉  
上諭大學士那桐前因患病現在步履未能如常著加恩在紫禁城內賞坐二人肩輿欽此 又奉

旨正白旗護軍統領印鑰著祥年暫行佩帶欽此 軍機大臣署名奕劻世續張之洞鹿傳霖那桐假

監國攝政王鈐章 四月二十九日內閣抄奉

上諭克勤郡王崧杰屢次請假著開去差使停止俸祿俟病愈以後再行銷假當差欽此 又奉  
上諭前據御史張世培奏參署慶遠府候補知府阮志觀等昏謬貪殘各節當經諭令張人駿張  
鳴岐確切嚴查茲據查明覆奏阮志觀兼統慶軍縱容勇丁滋擾釀事蒼梧縣知縣莊炎聽委  
員翁璜收受賭商謝銀明知不究並招用革役承充船行前署陽朔縣候補知縣錢振榮于書  
差兵役人等弊混不法情事毫無覺查前署融縣正任思恩縣知縣趙邦澤縱容哨弁在署開  
賭鬱林直隸州州判吳炳榮代訊匪供用刑嚴酷以上五員均著交部議處已革廣東試用縣  
丞翁璜著歸案訊追究辦前鬱林直隸州知州彭治河業經病故前署北流縣歸順直隸州知  
州高廷梅前署長安司巡檢准補忻城土縣典史王希和均查無實據已革平南縣知縣吳寶  
書業經因案革職均著毋庸置議該部知道欽此 軍機大臣署名奕劻世續張之洞鹿傳霖  
那桐假

監國攝政王鈐章 四月三十日內閣抄奉

上諭本年二月二十四日曾經明降諭旨將禁烟要政分別禁吸禁種等項各分權限剴切宣諭  
乃朕聞京城各衙門送驗人員多係散官末秩其充當要差者多未送驗且有戒而復食者顯

係有瞻徇敷衍之弊查禁烟之舉必以禁吸爲第一要義而禁吸尤以查禁官員爲要義現在各省奏報禁種情形或已全數禁絕或請縮短年限辦理尙屬認真然使土藥絕跡而吸食者不減則專嗜洋藥癮毒愈深耗財愈多爲害愈鉅於衛生足民之道仍有未合著責成禁烟大臣咨行京外各衙門切實考查調驗不得稍有瞻顧其外省文武職官學堂並責成督撫暨該管將軍都統及各項該管官員師長一體確查嚴禁總之禁吸禁種相輔而行京外該管各衙門均須懷遵疊次諭旨各顧責成實力奉行如辦理不力者朝廷必予以懲處欽此 軍機大臣署名奕劻世續張之洞鹿傳霖那桐假

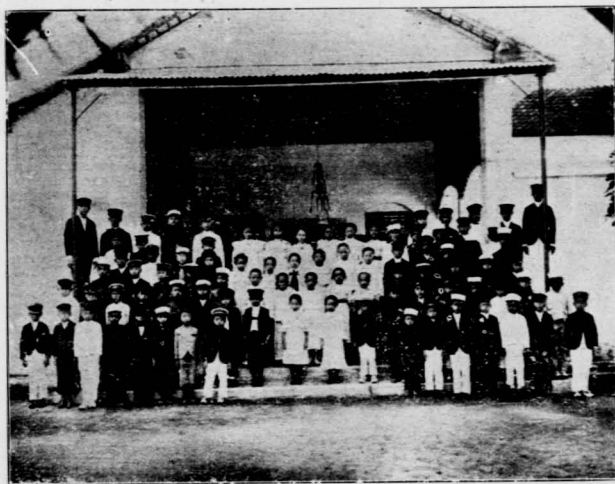
第 八 期

---

華商聯合報  
上  
諭

都爾格祖莫哇爪  
影攝生學堂學華中

海內外圖畫影片



莫祖格爾都爲和蘭屬地亦爲爪哇所領今年夏四月該埠中華學生蔡全作附搭中國巡艦海容回國就學於南京之暨南學堂道經滬本館以上海商會協理嚴子均先生之屬爲之招待寓於本館者三日行之日出此影片見示因攝印於此

盧君鴻滄、虞君含章皆浙之寧波人。盧君現旅漢，去年曾為漢口商會總理，其行事

之最著者，則為稟請

奏革寧波墮民籍，使

得齊於平民，而並立

學堂以教育之。虞君

現旅滬，即創辦科學

器具館者。本報之設

二君聞之深為贊成。

本館贊成員  
盧鴻滄君 虞含章君



並以此見贈，因攝之而稱之曰本館贊成員。

## 海內外時事社言

●度支部派委晏參議等攷查國內鹽質改製洋鹽擬訂專賣章程並將廢鹽廣

造洋碱水即城以充日用之繁品而塞外銷之漏卮議上 甯波江覺齋

國以民爲本民以食爲天食爲民一日所不可缺而鹽爲普通食物人人資以養生無人不用無日不需并爲漁業工業製造各廠洗刷各貨無論何項品物莫不藉鹽之能力以收繁用之效果則鹽雖不列於五穀之中尤爲食物用物中一日所不可缺天之生鹽以供民民之因鹽以爲利其功用豈亞於五穀哉其銷場直廣於五穀也稽有鹽之省曰長蘆兩淮閩浙齊魯四川無額雲南無引考產鹽之所曰煮海煎池汲井結鹵刮於地膚凝於風水名運鹽之商曰票商引商甲商經商春秋兩綱垣岸分棧究私鹽之種曰掣私功私營私場私小在於竈大則爲梟司鹽政者惟喋喋以私爲藉口汲汲以緝爲上策鈴束愈繁奸弊愈出雖有商鞅之斷孔僅之才桑羊之心計劉晏之廉能罔不因弊而拯弊拯弊而生弊曾不聞改絃而瑟易局而棋統

盤籌畫仿製洋鹽。不以鹽務爲財政上之目的。而以鹽法爲行政上之目的。上其議於總司。磋商者。

卓哉西林岑宮保之總督兩廣也。以粵網疲敝。已達極點。非設法改良。無以定方針。於補救。非派員調查。無以立基礎。於竈場。特於光緒三十三年四月二十七日。遴派道府調查印度製鹽行鹽各法。以便就粵仿製洋鹽。一面卽以就場收稅。籌設官廠。商廠參酌中外情形。奏明仿辦。而當時度支部以總司磋商。責有攸歸。亦卽奏派員外唐瑞桐郎中范紹森前往印度。詳加攷察。兩廣人民。以爲鹽務之有起色。在此一舉。而豈知部臣之出洋調查。徒紀其出產之地名。未究其製造之方法。其回國而報告也。則曰印度有客鹽。有土鹽。客鹽來自英法等國。均於進口時。扼要而權之。土鹽約分數種。曰池鹽。曰井鹽。曰石鹽。皆產於北印度之陸地。曰煮鹽。則產於緬甸之海濱。曰曬鹽。則產於孟買及馬特來斯之海濱。其鹽場均屬聯合而不散漫。故就場收稅。而場鹽皆可。其範圍中國雖祇有池鹽井鹽海鹽。而鹽場之聯合者。則惟山西四川等處之池鹽井鹽。而其餘海濱所產之煮鹽曬鹽。則北起奉天。南迄廣東。延袤



萬里有餘鹽場。每苦散漫而不聯合。故就場收稅。場鹽亦難免偷漏。其不同者一。印度之鹽。屢次減稅。稅減則私販自無大利。可圖。故就場收稅。法簡而私販轉少。中國之鹽。屢次加價。價加則私販均有大利。可獲。故就場收稅。稅減而私販亦多。其不同者二。

印度運鹽無定商。銷鹽無定地。歲徵鹽課並無定額。故辦理就場收稅。毫無牽制。中國運鹽有定商。銷鹽有定地。歲徵鹽課且有定額。故改行就場收稅。諸多隔閡。其不同者三。

觀此三者之不同。而印度鹽務之可以就場收稅。中國鹽務之難以就場收稅。亦已顯而易見。若不揣其本而齊其末。恐未收其利而先受其害。部臣之報告如是。似中國釐政永無改良之一日。而洋鹽將充塞於中國矣。伏查光緒二十八年中英會議商約。頗騷爭於洋鹽進口一節。但洋鹽價昂。華鹽價低。相去懸殊。聞者方疑洋鹽安得有進口之理。而同時又有德商在滬發論。願將准鹽滯銷積引。由伊承認出口。約計一年中可認銷數千萬斤。一進一出。聞者更疑安有此背馳之理。何以出口及細

既須進口及細

察東三省情形。始恍然二說正是一事。奉天一帶向食黃海之鹽。黃海水淡。產鹽無多。從前奉天以外。吉黑兩省人口稀少。無須多鹽。輔以蒙古池鹽。勉可敷用。今則三省地面。忽增此數百萬俄人。鹽量本宏。平陸之人多喜鹽味向有之鹽額。不足供多人之食用。其東海濱一帶。如海參崴者。亦水淡而成鹽。供民食用。且虞不足。更何從供給於漁業。耶。德人之願認銷華鹽。正爲東三省俄兵俄民之用。以及海參崴漁業之所需耳。至於洋鹽進口。何以云其不相背馳。蓋華鹽適多而質重。不堪遠運。將欲遠運華鹽於東三省。非援土貨改造洋貨之例。重提重製。有所不可。既事重行。提製卽成洋鹽。英商本於香港地方。廣收浙江岱鹽。運至海參崴銷售。岱山之鹽勝於淮鹽攷通商舊例。凡貨自香港出口者。皆以洋貨論。意欲提明洋鹽。便於運入大連灣等之口岸。目下東省華洋雜居。需用鹽斤。日益加多。使此日用繁品。權利歸入外人。嗟我華商。坐以待斃。雖我國鹽例。歸官議運。非便而我華商亦不可不知。良隅荒區。新發見此一種利源也。

然則欲抵制洋鹽之入口。非仿照印度就場收稅酌量辦法。無從入手。近聞度支部

澤尙書以東三省日俄兩國洋鹽入口銷路甚暢。我國鹽務大受影響。若不設法限制。非惟利權外溢。亦實侵損主權。爰咨會稅務大臣。擬將洋鹽入口之稅量爲加增。並咨會外務部。照請駐京日俄兩國公使。禁止該國洋鹽入口。以符約章。而保鹽課。而又以辦鹽幾無善法。特於五月間。邀集司官晏參議等十員。會議辦法六端。派赴國內分頭調查。以謀進步。其一曰。調查鹽務積弊。其二曰。鹽課滯銷之原因。其三曰。鹽引銷數之比較。其四曰。鹽官應否裁併。其五曰。鹽質應如何改良。其六曰。曬鹽法之改善。覺齋敬知此事。不禁爲四百兆食鹽之同胞。額手以相慶。

澤尙書之發爲此舉。洞知我國財政紊亂。以鱗網爲叢弊之淵藪。其叢弊在官私而召商。商私而召羣。私水銀。瀉地無孔不入。今欲整頓全鹽國政。惟有改爲就場收稅之一策。仿照印度日本專賣之法。革除公匣。關稿。加銚。坐斤。種種科斂名目。而受命令於政府。此覺齋爲同胞所慶者其一也。

有鹽精者聞而難之曰。就場收稅。中國亦嘗議之。而不行。或行之。而不效。道光年間。兩淮鹽務疲敝。諸臣建言。就場收稅。或以劉晏之鹽法爲師。或以雲南之鹽井爲證。

經戶部尙書王鼎侍郎寶興兩江總督陶澍等先後議覆以時勢不同地方不同礙難仿辦其後咸豐年間淮南試辦毫無成效王鼎等之言至此而驗前車不遠何徒紛更爲也。

第 八 期

覺齋曰就場收稅一稅之後任其所之既無關津通過之各稅更免官商竈梟之各私核定正當稅收數目明白宣布專賣章程如有營私各弊並許檢舉指發嚴行懲儆而後鹽務之弊悉舉而廓清之何慮有積重難返之虞鹽課之銷額定而挹注之何患有滯欠紛呶之困鹽引之銷數水陸交通不待比較用不窮而取不竭鹽官之名正職司劃一不待裁併位自定而責自專鹺綱肅矣稅欸裕矣官不以重課困商商不以加價累民山陰湯螯仙曰天下無官鹽斯天下無私鹽其說較馮桂芬而自精其法比管夷吾而自備標本並治綱目畢舉此覺齋爲同胞所慶者又其一也鹽精曰澤尙書派委晏參議等調查鹽務辦法其大綱有六端如子所議徵收就場之稅金宣布專賣之章程其第五端製鹽之質如何改良其第六端曬鹽之法如何改善試將華鹽與洋鹽其鹽質如何分別其曬法如何異同一一研究而比較之何

爲廢鹽可造洋城統請爲我而畢其說

覺齋曰華鹽以兩淮出產煮海成鹽最爲豐富攤灰淋鹵則有埧有池置鐵煎鹽則有竈有舍而并有天地自然之利草蕩中產有一種白芒草含有鹹質以供煎淋視草蕩之多寡定埧竈之增移各場境內既有串場河更有引潮溝旱潦可資蓄洩輸運亦便交通如能將各場之淤塞溜河一律疏濬則潮流四達鹵旺鹽豐即遇旱澇不足爲患何必借運長蘆山東之鹽以濟急需即以四川而論地不近海則鹽生乎井鹽井火井相去不遠引其火以入鹽井而鹽已用之不窮他若奉天之灘鹽熱河之碑鹽海州之粒鹽東三省之蘆鹽呂四場之板鹽浙省如定海餘姚岱山等處居民每於夏令中汲海水於桶而曬以曝日不終朝而所成之鹽與長蘆石碑場相同至於鹽質惟通九呂四各場之撈鹽其色之瑩潔其味之含甘甲於天下卽日本至白之鹽亦難並稱今欲調查國內鹽質統行改良必以富鹵爲第一富鹵必以鹽田爲第一築鹽田以聚鹵即可就田塲以收稅中國鹽稅不能澄澈其積弊皆由鹽地紛歧散漫無稽亟宜調查日本松永町鹽業商會規畫鹽田之法多蓄鹹鹵出產自

豐。至。試。築。鹽。田。如。何。墾。闢。如。何。承。領。即。按。畝。完。糧。之。例。仿。照。試。辦。不。但。無。私。鹽。之。名。而。且。無。疆。界。之。判。合。曬。鹽。銷。鹽。運。鹽。聯。為。一。氣。本。輕。價。廉。人。必。樂。用。雖。外。私。之。洋。鹽。亦。無。從。而。進。灌。改。良。之。策。莫。亟。於。此。此。覺。齊。為。同。胞。所。慶。者。又。其。一。也。

至於曬鹽之法如何改善其改法約有五端

一 改釜

查各鹽場向用官灘每領一灘共計二十一商苦其貴補舊灘以用之不知灘厚則火費而出鹽少即所用蕩草更多而成鹽更遲不如改釜之為善

一 改煤

查通九場曬鹽用茅草倍山場曬鹽用松栗東西各國用煤屑草火力弱煤火力強草成鹽遲煤成鹽速草灰可引溷煤屑亦可引溷不如改煤之為善

一 改塘

查鹽田之外必有港塘塘不滯即港不開則海潮無自而通而聚海潮不通不聚則溷氣不升無以成鹽不如改塘之為善

一 改舍

查鹽田既成而建舍為布置中之完備舍宜聚不宜散散難查而聚易考畫一形式通飭閭聚之為善

一 改費

自運司分司以至與臺則役其費不可更僕數皆為法絕亦覺不情忍而與之實損商業且官若真能保商商真因之而獲利則先河之祭報亦宜之況

既築鹽田每畝完稅若干就地徵科無從偷漏不必再由地方官經理即留鹽務各官使之專收照引費例酌減陋規之數計引提成名曰公費庶鹽商無不堪之累鹽官有可居之名國家所入之稅額必較目今有過之無不及此實改善兩得之道也

曬鹽改善有此五端而鹽用必日日見發達歐洲各國除日用外且有巨額用諸工業以用鹽分量之增多徵其國之文化進步英美德意多產巖鹽巖鹽硬而難採必注

水使之溶解成爲濃厚之液。然後取而用之。惟日本則採自鹽水。故其鹽質較白。成鹽後無毛鹽等之廢料。即所謂廢鹽也。自西歷一千八百六十九年。有德人化學家弗蘭克夙以製糖名於世界。出其私資。化煉廢鹽。居然由廢鹽而得鹼砂。名曰洋鹽。是爲德人製鹼之始。故今日德人製城工業之發達。以爭雄於全球大市場。皆歸功於費蘭克。至一八七九年。組織鹽業議會。隸屬於大藏省。又經化學家發明鹽城種種之作用。創辦農業會。以研究之。設立大公司。以擴充之。頒行專賣法。以畫一之。而德意志鹽業。無論何國。舉莫與爭。又復挾其踔厲無前之氣力。求進步。調查其樞紐之所在。不但有議會爲之聯合。大藏省爲之保護。托辣斯爲之消售。而并有著名大銀行於洋鹽。洋碱一切課稅。匯劃爲之挹注。其間無惑乎愈見擴張也。據其出口價值統計表而歷考之。自一八九八至一九零六年。其碱砂粗製鹽。自四十九萬九千噸。增至八十二萬五千磅。其碱砂精製鹽。共值英幣八十一萬二千磅。其鹼金。硫碱。鹽。由四萬零七百噸。增至六萬七千。其鹼金。硝碱。鹽。自九千七百噸。增至一萬二千。其擴張爲何如耶。

鹽精曰：若是乎洋碱之利較洋鹽爲更鉅。其製成配合之原料其用。城銷場之名目。其造城廠棧之地位其辦理成本之幾何。不就德國而研求而就中國以創辦。可否組合。亦請爲我而評議之。以布告於鹽務中之實業家。

覺齋曰：鹽務競戰之時代實業家有心組合布告實有不及何待請爲惟須俟與晏參議同任調查吾同鄉友贊侯氏李思浩君晤詢其調查宗旨再將廢鹽可造碱水之物理如子之條問而議答之何如。

鹽精曰：准從尊言待晤詢貴友李君後再來踵門敬聆大教。







廿四

清算人姓名住址  
及註冊年月日

廿五

清算人清算  
完結之年月日

更

錄 雜

改

(二十) ● 股分公司註冊冊數頁數號碼備考

股分公司

註冊簿冊數

註冊簿頁數

註冊號碼

備

考

部 字

|  |  |  |  |  |  |  |  |  |  |  |  |  |  |  |  |  |  |  |  |
|--|--|--|--|--|--|--|--|--|--|--|--|--|--|--|--|--|--|--|--|
|  |  |  |  |  |  |  |  |  |  |  |  |  |  |  |  |  |  |  |  |
|--|--|--|--|--|--|--|--|--|--|--|--|--|--|--|--|--|--|--|--|

(廿一) ● 股分有限公司註冊呈報書

爲呈請註冊事竊股分公司照章程內載所應聲明各項呈請註冊伏乞

商務 會註冊處查核施行須至呈報者

|            |           |           |           |           |                                |  |                                 |            |                                      |                                   |             |                     |                                  |            |
|------------|-----------|-----------|-----------|-----------|--------------------------------|--|---------------------------------|------------|--------------------------------------|-----------------------------------|-------------|---------------------|----------------------------------|------------|
| 一<br>股分公司名 | 八<br>每股已付 | 二<br>營業種類 | 九<br>布告方法 | 三<br>資本總額 | 十<br>董事<br><small>姓名住址</small> | 四<br><small>總公司<br/>分公司<br/>地方及分</small> | 十一<br>監查<br><small>姓名住址</small> | 五<br>共合股人數 | 十二<br><small>開業前及後<br/>年官利有無</small> | 六<br><small>合股人各<br/>出資本額</small> | 十三<br>設立年月日 | 七<br>每股銀額或<br>洋額及股數 | 十四<br>代表人<br><small>姓名住址</small> | 十五<br>營業年限 |
|------------|-----------|-----------|-----------|-----------|--------------------------------|--|---------------------------------|------------|--------------------------------------|-----------------------------------|-------------|---------------------|----------------------------------|------------|

▲計開

一 公司 章程 抄本

二 公司 集股 章程 抄本

宣統 年 月 日

股分有限公司代表人

## 官場種種之怪現狀

叙言

夫國民有監督行政之責任。報紙爲代表輿論之機關。此本報所應與同胞共勉者也。唯向者以宗旨祇在聯合華商。故於官場之事未暇干與。繼以商界監督表率之權端在商會。盛衰休替胥是主之故。卽增刊商會紀事一門。遂加按語。擬有以監督其監督。然今者則又覺但論商會尤多。未盡蓋今日商界之種種不能振興商會之種種有名無實。實唯官界之種種怪現象有以致之。此誠如水之有源樹之有榦。若竟存而不論。隱而不宣。是未足以見監督代表之全也。茲故不憚逆鱗之犯。而願爲大聲之呼。特再增官場種種之怪現狀一門。凡有蔑吾商民之權利。貽吾政治以污點者。皆當如禹鑄鼎。勿敢有隱。其爲得自風聞。或已調查確實者。皆附言申明。以見實在。非敢曰口誅筆伐。示儆來者。唯取言者無罪。聞者足戒之義。亦所以全監督之責任。完輿論之機關耳。若曰山

膏似人。厥性善罵。則非本報之旨也。

● 退休軍機袁世凱之種種

前經奉旨斥退之軍機大臣外務部尙書袁世凱。自休歸項城邸第以來。聞其終日。忽忽不樂。大有潯陽商婦。訴恨琵琶之概。由是忽冷忽熱。忽笑忽啼。困於劇烈之感。情而匪夷所思之怪狀。遂迭出不已。其爲事也。有時則閉門謝客。杜絕交遊。人問之。則曰。外間大人圖儂。今吾身之四圍已處處時有偵探密佈。故吾之行爲。雖一舉手一開口之微。外間亦無不洞悉。事勢如此。吾安得不匿跡避禍乎。然有時則忽又軒冕往還。大張旗鼓。凡官界之往見者。輒對之盛稱某某之如何。眷念某某之如何。倚重或併出攝政王親筆信函。爲示賢王亦仍舊欲彼出山之意。言至此更眉飛色舞。大有馬伏波據鞍矍鑠之概。又或則忽作入山唯恐不深之計。云將以避刺客之狙擊。或則又作大興公益事業之圖。云將特創一大學校于本邑。凡此忽東忽西之現象。蓋書不勝書。然若細攷其宗旨。則唯一而已。曰。切望政府之赦而用之是也。夫袁世凱者。非官界中之過來人乎。則彼其望做官。何以竟若是其切。是可知爲大。

官者其樂趣誠有超越尋常爲吾黨所萬萬不能夢見者乎嗚呼絕代佳人幽居空谷無雙國士回念三齊是固天下之至悲而亦官場所常有也而或者則曰是之謂利慾薰心是之謂熱極成怪

●謝慰專使振貝子之一節

噫嘻振貝子赴日本恭謝日皇慰唁何以不用兵輪不乘郵船而偏欲以勢力借用招商局常營商業之新銘輪船

或曰招商局以商人血汗之資本集股設立以營實業者也非政府及振貝子之附屬品也而振貝子則公然直用之是何說乎

曰是之謂侵奪商界之權利暗蝕商人之血本

或又曰今新銘商輪尋常營業時其每日進款不下千金今以載振貝子赴東之故往返共滯三四十日則合計損失當有三四萬金是皆各股東固有之利而爲振貝子平空紿其臂而奪去者也

曰是之謂官界對於商界應享之權利

或又曰。今主持招商局事者。共八總辦。是皆受股東之委託。而宜以保守本局利權。爲天職者也。則凡他界有侵奪權利者。曷其奈何。勿爭。

曰。總辦者。實商而名官者也。官則爲官。曷其可爭。是之謂官督商辦。應有之現象。記者曰。否否。不必然。振貝子之不乘兵輪。當爲前者。中國兵輪幾次。巡歷外洋。其腐敗。僉爲外人所笑。故不欲顯惡。以辱國威也。不乘彼國郵船者。懼失權利於外人。且大國之體制。不當如是也。於是不得已而借乘招商局商輪。其有無命意。未可知。然或當爲中國商輪。向未闢外國航路。故借此一行。以爲吾商人輩。路藍縷之啟。亦未可知也。

或曰。雖然。振貝子果爲恐辱國威。否果爲恐失權利於外人。否果欲爲商人開外洋航路之先導。而非爲一己之便利計。否。振貝子以前未有類此之設施。故吾今尙不敢知。吾當徐觀振貝子此後設施之能否注重國威。注重權利。注重商業。而後徐以下斷焉。可也。



## 海內外紀聞

●商部提議開埠保全東省之商權

茲聞農工商部尙書溥頤謂東三省商權多歸日俄兩國操縱我宜徧開商埠以相抵制各樞臣皆贊成其說云

記者曰東三省非我國之領土耶而商權竟操縱於日本嗚呼是孰使之操縱歟今商部擬徧開商埠以相抵制亦已晚矣雖然猶未晚也

●外部議設領事保護南洋之華僑

外務部現議先設香港爪哇兩處總領事藉以保護華僑聞英荷兩公使已允電請英廷荷廷承認

記者曰嗚呼外部今日其亦有此議耶使議而果行則所議洵爲不虛議不果行則其議與不議等

貽曰議而果行其遂能保護我華僑耶夫不觀乎中國在各國之領事耶……

●唐欽使商借路款之傳聞

粵漢北段借款事已歷見各報。茲又有謂唐紹怡此次出使亦頗與借款有關。據柏林所傳消息云。唐在美國時曾向美國商業銀行商借巨款以修粵漢。而美人未允。及至英更向英倫銀行提議亦未有成。及至德即向德國漢堡銀行議借英金三百萬磅（約合德金六百萬馬克）德人立即允之。故此局云。

或問記者曰。唐紹怡之出使也。果爲中國借款乎。記者曰。非爲借款也。爲謝美國退還庚子賠款耳。曰。然則唐之由美而英而德。曷爲一再商借巨款乎。曰。子亦知借款之利否耶。曰。其如後患何。曰。患在於一國利在乎一身。唐其籌之熟矣。

●增撫憲禁運樟腦之交涉

日領因洋商販運樟腦照會浙撫增中丞。大旨謂例禁之物條約均載明晰。樟腦不在例禁之內。向來可以任意販運出口。何得謂之例禁。如果不得攜帶出口。條約中何以並未載明。况樟腦一物並非厚質。可充軍火。故條約上不加例禁之內。總之樟腦可以任便販運。諒貴部院早經洞悉也。本署領事職任保商。凡洋商遵照條約前

赴內地購買樟腦得有任便貿易之權利此種權利非待兩國政府之協定不能任他人削奪若謂洋商購買樟腦不准向灶戶直接購買則限制洋商購買貨物之權未知貴部院據如何條約獲得此種之權利乎該條約應請明示本署領事按諸條約實屬大相違背萬難承認云

記者曰如何條約浙撫當知之日領事當知之然以我所知近來各國及日本之對於我國其所索權利往往有在條約外者試問如何條約而獲得此種權利乎該條約似亦應請明示而我政府我國民之對於各國及日本與我國交涉其案諸條約大相違背者亦當明告之曰萬難承認萬難承認而毋將就了事

●記日本人在滿州開會研究

日本今次第二十五回議會開會之中已決議創立一滿州研究會發起者爲岡崎邦輔山口熊野菅原傳及諸有名議員等共三十餘人併決定立事務所於東京橋區自由通信社內唯以目下在京之代議士人數已寥寥無幾故擬俟第二十六回議會開會之前向各黨派之間開過交涉然後再開發起人正式會議云

記者曰滿州吾國之土地也何用日本人之研究雖然吾中國人不研究之吾中國之滿州人又不研究之斯則有日本人研究之矣

●記日本人在爪哇同盟罷工

東報前記在留爪哇之日本耕地工人同盟罷工一事業經譯記前報茲又見該東報續誌其事謂此事現下罷工之人業將全然失敗蓋各耕地之雇主對於日本工人有限日速就工作否則立退之之嚴議且對於煽動罷工風潮者密加妨害爪哇新報因曾附送不穩之書函遂謂其違犯郵便條例即日捕縛又以日本人之紛議多至不堪有以葡萄牙人代之之計畫聞將輸入一萬之葡萄牙人也至現駐爪哇之日本上野總領事前曾向本政府報稱此事可望有圓滿之解決當與各耕主開會協議云云然刻下竟久無報告唯據桑港電報則謂上野總領事因悉耕主等輸入白人以代日工之計畫業已着手實行而日本工人業已準備歸國或赴南美各處等情業發急電申告矣

按日本工人在爪哇耕作固有領事以相保護尙受荷人之虐待以致忿不能平

同盟罷工。况其爲無領事保護之僑民乎。夫僑民固國民之一分子也。彼撫有國民者。豈竟以秦越人視之耶。

●德國政府退還賠款之提議

據柏林信。德國政府日前於柏林會議。謂與中國國際上之交涉。近來益加親密。擬將庚子賠款。除已收不計外。其餘盡數辭退。藉敦睦誼。不日即當發表云。

記者曰。庚子賠款。德政府其果退還耶。抑不果退還耶。且拭目俟之。

●德國商人振興租界之詭計

德政府現接到中國各口岸德國商人公稟。聲稱各口岸德國租界以內。如有外人購地。乞勿留難。因購地者漸多。則租界可藉以興旺云云。聞稟中各節。漢口德商運動最力。並有德人所創之東亞公司。亦從中贊助云。

或問記者曰。租界固猶是我國之土地也。而外人振興之何耶。記者曰。我國不振興之外人。特爲我振興耳。於虛。

●續誌和屬華僑慶賀女主誕儲

第

八

期

南洋華僑對於和后誕儲之情形已誌前報茲又得來函謂當和后將誕之十數日前和官署已令甲必丹等徧諭華僑令其於誕生之時家家預備慶祝並於各會館及各華人家籌集捐款以爲慶祝之用有捐千金者有捐數百數十金者各處街前門首均已紮有棚架以備懸燈結彩所有和設各校並特別製備三色和旗分給各學生令其爲隨同慶祝時執行之用其一般華僑中之深具媚外劣根性者色舞眉飛以其子弟之得此爲幸惟恐不得和人之歡其熱心愛國者則莫不憤憤於心望而蹙額矣

記者曰和后誕生華僑慶祝識者猶謂其有媚外之劣根性然外人在華遇其國之喜慶日必束邀華官往賀而華官趨之若鶩甚且如日人開戰勝俄人紀念會而華官亦與焉此其媚外之劣根性爲何如耶或解之曰此非媚外也實迫於外勢使然耳噫

●譯載和蘭政府簡放公使駐華

泰晤士報云和蘭政府特簡外務部幫辦供事白樂蘭君爲駐華公使已商諸華政

府請爲承認查白樂蘭君未嘗爲外務官吏此其初次云。

記者曰荷政府之簡公使駐華也所以保護在華之荷人也。然華人之僑居於荷屬者亦多矣且受其種種虐待矣吾政府其知所保護否嗚呼吾問政府吾悲華僑吾悲華僑吾益不能不問政府。

●摘譯東報論俄使所帶贈品

朝日新聞云此次清國會葬德宗景皇帝之舉各國之派特使者共有日俄法西墨比六國皆帶有禮物玩具等敬上於年方三齡之今上皇帝而其中贈品之最出色足博滿堂珠履三千客之喝采者則寔惟俄國皇帝所贈之玩具汽車一事此誠近來外交界所用華美玩具中空前之物也夫曩者法國呼氏魯氏兩大統領曾贈美麗之人形玩具於俄帝所極寵之皇女則嘗贏得俄法同盟至去年法國今大統領至俄京又嘗以四千圓之玩具汽車獻於俄皇太子亦獲外交上之勝利又英帝愛德華之孫去年贈於腦威皇儲之玩具汽車價亦四千圓其中如停車場迴避線之裝置俱備此皆喧傳於當時之新聞紙者也而此次俄國所贈於清帝之汽車

玩具則其價竟有十六萬元之鉅較之英帝之汽車竟尤貴數十倍其精巧如何豈不可想而知吾知幼年之清帝得此美物其歡喜當至何許哉吾尤知彼善能轉用法國玩具外交術之俄君後此於深宮中召見奏凱歸來之使清特使時其驕人氣概又當如何可觀哉

譯者曰一贈品也而俄君虛擲至十六萬元之鉅俄君誠愚哉然俄君而誠愚則日本報紙對之何以不愚之而反冷嘲熱罵深妒痛恨之是俄君又誠不愚也日本報紙對之不第不愚之又妒恨之且有艷羨之意溢於言外是日本亦不愚也夫俄國日本既皆不愚則吾中國當何如或曰俄君非果愚也亦非果不愚也日本亦非愚也亦非不愚也其愚其否是皆在吾受此十六萬玩具贈品之中國主人翁將來之對付

●摘譯東報論劉道被刺緣由

據日本朝日新聞記劉士驥云劉生於廣東由舉人出身向在康有爲之門下戊戌政變以前亦極得康之信任及康失敗乃漸疎遠其後康在海外利用保皇黨之名



義運動華僑經濟界頗稱順手。劉見而羨慕，欲溫舊交。是時適岑春煊督粵，以劉有保皇黨之名，頗加青眼，遂得學務處之位。置既而遂有派赴南洋視察學務之事。唯此行未得奏功，怏怏而返。自後以與廣西巡撫張鳴岐有黨務之關係，遂進爲候補道。既乃向張撫進，整頓廣西財政之策，謂莫若運動海外鉅富僑商，使出巨資以裒財政之窘。張撫頗踴躍，其說至去年遂有再至南洋群島轉赴美洲招股之事。當時得資頗多，而美政府頗不滿其所爲，乃將劉與其黨皆暫行拘禁，經駐美華使伍廷芳力保始得歸國。此其生平之小歷史也。至於今次之慘禍，或云係因私事致殺，或云因同黨者知劉募金之底情，實將利用同黨之名義而自貯私產，以此舉殊與黨中名譽有關，故必欲殺之。云云，尙未知孰是也。

記者曰：劉士驥之被刺也，果因私事致殺乎？抑因同黨貽害乎？余固不得而知之。然觀東報所載之小歷史，其造因如此，宜其結果如斯也。世有如其所爲者，可以鑒矣。



海內外商會紀事

保定商會設所裁判訟案

直隸保定商務總會。公同議定。設立商務裁判所。凡商號一切訴訟案件。概歸商務裁判所辦理。日前稟報法部。已蒙批准。

麟曰。商會有評論商民曲直之權。無裁判商號訴訟之權。今若此。是商會儼然公庭矣。咄咄。

貽曰。咄咄。今者商會之儼然公庭者。豈特保定商會耶。使保定於設裁判所後。以裁判所一部分專理商號訴訟案件。而以商會全力提倡商務。則未始非正當辦法。

杭州商會定期另舉總理

杭州商務總會總理金君月笙。前因通益公紗廠事。爲衆商所指。擄及上月。開會公舉。聞金復運動私人。以固其位。當場幾遭譁散。後雖被舉。續任。究未穩固。因不告衆。

商私行電部請退經商部批准現商會定於本月二十二日下午一時邀集各議董集議開會另舉

咄咄當世士夫或告假或辭差或請開缺電稟大部陽以博取高尚之名譽陰以保全固有之祿位者蓋指不勝屈矣金君之意余不知其何屬設金君而亦果有此意也則余竊代爲金君恨何恨曰恨大部之竟如所請

●臬司飭查武陽縣商會總联控案之虛實

常州商會總理于定一此次選舉當選後忽被武陽紳耆董趙某等來蘇臬轅上控昨奉趙渭卿廉訪以所控虛實莫辨特批飭武陽兩縣秉公查覆察核辦理

記者曰趙紳之上控也爲公耶爲私耶爲其當選而攻擊之耶抑別有事端而非關乎當選不當選耶如其別有事端也則是個人私事非商會公事也如爲其當選而攻擊之也則該會之選舉者其公耶其私耶

或曰曷不觀之新議員新議員且有應被舉械鬪致閉城停市者區區控告何足奇

●局憲批斥揚子縣商會總理控案之荒謬

揚子縣楊柳溪等稟控商會總理何家泰一案。由江南商務局憲札委候補知縣何大令治沛查得全行失實。因卽據情稟復奉批云。據復各節。商會尙無不合。楊柳溪等無端敲詐。希圖勒索。自有應得之咎。既由該令等訊明。當場勒令交賬。具結完案。姑念事屬已往。本局不事深求。至會中選舉。既仍以何家泰爲總理。應卽另行稟報查核。邇來民智日開。該會辦事人亦須潔身自好。毋貽口實。方足維持永久。若僅自結團體。而與會外人日形齟齬。則彼此勢成水火。殊非相安之道。仰代理該縣徐令轉飭分會。並移何令一體遵照。

記者曰。全行失實。所謂不失實者。如何。所謂失實者。又如何。

●浙江孫端鎮商會分所開會演說情形

會稽縣孫端鎮商會分所。前經組織成立。舉孫德卿君爲會長。十二日開成立會。是日會稽陳大令及山會商會總董議員。均赴會。此外有來賓二十餘人。本會會友五十餘人。暨又新肇基兩校學生蒞會。開會時。先唱開會歌。次奏軍樂。陳大令出祝詞。

由商會議員陳秉衡君代爲宣讀。次山會商董錢靜齋君登臺演說。商會不可不互相聯絡。次由會長孫德卿君登臺演講。本會成立之不易及經費之籌墊。並勉入會商家共爲扶持。以期永久云云。

記者曰。言之匪艱。行之維艱。孫錢二君之演講。落落數言。頗中竅要。竊願該會主政尙其勉旃。

●江西吳城鎮商務分會稟禁演戲始末

江西省新建縣屬吳城鎮。爲江省第二門戶。商旅繁盛。前因唱戲滋事。經該鎮商務分會稟呈該鎮同知王儒楷出示禁止。在案。旋因東嶽廟仍然演戲。經王司馬將該廟會首胡小江拿辦。詎地方棍徒於三月念八日聚集多人沿街勒令閉市。如不從者用石亂擊。以致閉市一日。王司馬率同該鎮主簿並稅局委員安太守排解。被擊並將稅局哨弁巡勇擊傷五人。吳城營參將彈壓勸導亦不解散。後將胡小江釋放。始行開市。

商會稟請禁止演戲文明之作爲也。司馬拿辦會首正當之辦法也。該鎮棍徒竟

勒、閉、市、肆、擊、傷、員、弁。此所謂野蠻之舉動矣。不知者。以此次肇衅。商會實爲厲階。夫豈其然。

●湖南商會代招股之結果

湘省粵漢鐵路總公司與商務總會前因招集路股互相齟齬。茲由該省紳士出爲調停。前招之款暫歸商會經管。將來鐵路開工再行交出。以後仍須商會代爲招股。所有招股辦法亦已議妥。由商會派議員八人。每月定期至湘路公司會議。由公司總理余叅議親自接洽。以便籌商一切云。

記者曰。代招股公事也。因此齟齬爲公乎。抑爲私乎。

●揚州商會勸繳警捐之原因

揚州商界前因巡警腐敗日甚一日。徒糜巨款。爰集議不繳警捐。以冀要求整頓而衛地方。現經商會邀集紳董設法調和。並聞巡警總辦陳少梅君已經江督撤差矣。按商會勸繳警捐是也。設警局不知整頓商會其又將如何。

●鎮江商會電稟提憲疏通河道

鎮江商會爲界首船隻擁擠。電稟請江提台云。六安鬧至汜水寶應一帶數十里。河道擁擠。舟楫不通。將及旬日。其害有六。連環。幫靠。大患。堪虞。一。幫雜。人衆。滋事。可慮。二。貨駁。于岸。盜賊。生心。三。旅郵。遲滯。貽誤。良多。四。船戶。盜賣。商本。攸關。五。貨停。銀擱。市面。不靈。六。仰乞。帥恩。迅賜。電飭。地方。州縣。營汛。設法。疎通。呈懇。飭派。營委。彈壓。記者曰。君子。防患。於未。然。恐貽。禍於。將來。綜觀。此電。差強。人意。然呈。懇派。營彈。壓。果何。爲哉。

### ●上海商會電請商部維持銅元

農工商部據上海總商會電稱朱涇銅元折價。前接該會繳札辭職。已移府縣查禁。奉冬電。當派員往查。未復。據金山松隱分所。電稱金山。鄰浙。錢價。參差。朱涇。亭林。葉榭。各鎮。折價。棍徒。搗燬。罷市。已稟。府縣。乞電。部主持。等語。上年。長元。吳會。稟以。銅元。充斥。非減。折無。以維。市面。職會。抗議。謂減。折不。僅失。全國。信用。且慮。罷市。之風。迭出。此次。浙先。作俑。請電。督撫。札屬。丁漕。釐稅。一律。收用。銅元。嚴禁。折扣。等情。部中。以各處。因銅。元爭。折。罷市。關係。甚重。亟宜。設法。維持。以遏。亂萌。特電。咨江。督及。蘇浙。兩撫。



核辦。

記者曰。江蘇今日。陳撫出缺。瑞帥蒞新。對於銅元折價一事。殆將設法補救。而浙江銅元減折。已非一日。增帥履任。將屆一年。未嘗實行查禁。商部電詢。亦飾詞以復之。吾於是恨浙撫。吾於是望蘇撫。然使蘇撫終失吾之所望。吾又將恨浙撫者。恨蘇撫矣。抑使浙撫能此。後竭力整頓。則吾又將所以望蘇撫者。望浙撫矣。

記者曰。銅元折價。浙先作俑。而甯郡效尤爲更甚。茲上海商會。因朱涇等鎮減折之風潮。移文府縣。電稟大部。查禁未始不力。而甯郡輒不過問。是何意也。甲曰。該會領袖。甯產也。對於甯之官紳。不免有一種感情。故不問。乙起而言曰。商會有保護商民之責。誠如子言。是設立商會。所以保護官紳。非所以保護商民也。噫。保護云乎哉。迴護耳。丙聆甲乙之言。而語余曰。皆非也。甯郡銅元折價。尙未有棍徒搗毀市肆。停罷之變故耳。語云。多一事不如省一事。哈哈。記者乃曰。此諺所謂得過且過耳。則亦何貴有此會。嗚呼。噫嘻。

記者甯人也。年來旅食滬上。而對於故鄉事頗關切。對於故鄉銅元事尤關切。每

歸必調查之。每有人自甯來。必細詢之。銅元折價一端。鑿鑿可據。如城中另物市價。概以制錢計算。用銅元須折扣。鄉間公然減折。若西鄉之集市港等處。東鄉之橫涇等處。竟有以一銅元僅作七文八文者。奈甯波商會置之不問。上海商會亦不移詢。故略加種種按語於此。非好事也。亦責備賢者之意耳。謂予不信。請將甯市情形。商會怪狀。詳著論說。以供衆覽。



海內外商會同人錄

●南洋泗水中華商務總會己酉年總協理議董表

| 職務  | 姓名   | 號字 | 籍貫   | 年歲  | 職   | 銜  | 執業   | 住址 |
|-----|------|----|------|-----|-----|----|------|----|
| 正總理 | 朱炳耀  | 炳耀 | 福建漳浦 | 四十九 | 道   | 銜  | 建源當  | 泗水 |
| 副總理 | 王振煌  | 振煌 | 福建南安 | 四十  | 道   | 銜  | 和美店  | 泗水 |
| 協理  | 張石玉  | 石玉 | 廣東惠來 | 三十七 | ●   | ●  | 天祥店  | 泗水 |
| 協理  | 吳瀛洲  | 瀛洲 | 福建晉江 | 四十八 | 五   | 品  | 延泉榮店 | 泗水 |
| 協理  | 蔣報料  | 報料 | 福建晉江 | 三十七 | 道   | 銜  | 合利店  | 泗水 |
| 協理  | 俞宏瑞  | 宏瑞 | 福建福清 | 三十八 | 同   | 知  | 振鍊店  | 泗水 |
| 協理  | 曾耀宗  | 耀宗 | 福建同安 | 三十九 | 同   | 知  | 萬豐興店 | 泗水 |
| 協理  | 陳篤恭  | 篤恭 | 廣東澄海 | 四十九 | 中書科 | 中書 | 裕德當  | 泗水 |
| 協理  | 歐陽捷如 | 捷如 | 廣東新會 | 四十二 | ●   | ●  | 廣生財當 | 泗水 |
| 協理  | 白孟盛  | 孟盛 | 福建安溪 | 五十一 | 中書科 | 中書 | 鍊成店  | 泗水 |
| 協理  | 林清河  | 清河 | 福建福清 | 五十一 | ●   | ●  | 振祥店  | 泗水 |
| 協理  | 黃淑暖  | 淑暖 | 福建安溪 | 四十九 | 同   | 知  | 美昌店  | 泗水 |

期 八 第

|    |     |    |      |     |   |   |   |   |      |    |
|----|-----|----|------|-----|---|---|---|---|------|----|
| 協理 | 朱馥卿 | 馥卿 | 廣東新會 | 三十六 | ● | ● | ● | ● | 朱同記當 | 泗水 |
| 協理 | 黃錫濤 | 錫濤 | 廣東新會 | 二十六 | ● | ● | ● | ● | 怡盛隆當 | 泗水 |
| 協理 | 林啓宜 | 啓宜 | 福建海澄 | 五十六 | 同 |   | 知 | 知 | 宜昌店  | 泗水 |
| 協理 | 盧春林 | 春林 | 廣東大埔 | 五十七 | 同 |   | 知 | 知 | 春林堂店 | 泗水 |
| 協理 | 鄭水容 | 水容 | 福建海澄 | 五十  | ● | ● | ● | ● | 光盛當  | 泗水 |
| 協理 | 蔣建中 | 建中 | 福建晉江 | 三十八 | 同 |   | 知 | 知 | 裕德店  | 泗水 |
| 議員 | 熊昇陽 | 昇陽 | 福建龍溪 | 五十七 | 同 |   | 知 | 知 | 茂興店  | 泗水 |
| 議員 | 蔣報企 | 報企 | 福建晉江 | 五十二 | 同 |   | 知 | 知 | 合德店  | 泗水 |
| 議員 | 蔣開遠 | 開遠 | 福建晉江 | 二十一 | ● | ● | ● | ● | 合記店  | 泗水 |
| 議員 | 鄭堅成 | 堅成 | 福建泉州 | 三十一 | ● | ● | ● | ● | 源泉店  | 泗水 |
| 議員 | 周文墨 | 文墨 | 福建安溪 | 三十五 | 同 |   | 知 | 知 | 成發店  | 泗水 |
| 議員 | 洪學棖 | 學棖 | 福建南安 | 五十七 | 中 | 書 | 科 | 中 | 源發店  | 泗水 |
| 議員 | 蔣耀南 | 耀南 | 福建晉江 | 二十  | 同 |   | 知 | 知 | 合順店  | 泗水 |
| 議員 | 貝瑞源 | 瑞源 | 福建龍溪 | 四十一 | 六 |   | 品 | 品 | 藏興店  | 泗水 |
| 議員 | 葉介南 | 介南 | 廣東新會 | 三十八 | ● | ● | ● | ● | 成昌店  | 泗水 |
| 議員 | 黃宏沛 | 宏沛 | 廣東新會 | 二十九 | ● | ● | ● | ● | 廣彰當  | 泗水 |
| 議員 | 白漢升 | 漢升 | 福建安溪 | 五十  | 州 |   | 同 | 同 | 隆發店  | 泗水 |

期 八 第

|        |        |             |             |        |             |             |        |             |             |             |        |             |        |        |             |             |
|--------|--------|-------------|-------------|--------|-------------|-------------|--------|-------------|-------------|-------------|--------|-------------|--------|--------|-------------|-------------|
| 議<br>員 | 議<br>員 | 議<br>員      | 議<br>員      | 議<br>員 | 議<br>員      | 議<br>員      | 議<br>員 | 議<br>員      | 議<br>員      | 議<br>員      | 議<br>員 | 議<br>員      | 議<br>員 | 議<br>員 | 議<br>員      |             |
| 施子坊    | 郭傳枝    | 莊嘯國         | 黃康華         | 陳廷禧    | 王連進         | 唐守川         | 李國均    | 劉樹椿         | 古讓聯         | 鄭君興         | 林麗水    | 曾國聰         | 黃江源    | 楊一俊    | 黃長山         | 林振照         |
| 子坊     | 傳枝     | 嘯國          | 康華          | 廷禧     | 連進          | 守川          | 國均     | 樹椿          | 讓聯          | 君興          | 麗水     | 國聰          | 江源     | 一俊     | 長山          | 振照          |
| 福建龍溪   | 福建福清   | 福建晉江        | 廣東嘉應        | 福建龍溪   | 廣東博羅        | 福建龍溪        | 福建晉江   | 福建同安        | 廣東嘉應        | 福建安溪        | 福建安溪   | 福建同安        | 福建福清   | 福建南安   | 福建海澄        | 福建海澄        |
| 三十一    | 四十四    | 三十四         | 三十          | 四十二    | 四十二         | 二十八         | 五十一    | 二十七         | 三十二         | 四十一         | 三十五    | 三十四         | 四十一    | 四十八    | 四十二         | 四十二         |
| 翰林院待詔  | 中書科中書  | ●<br>●<br>● | ●<br>●<br>● | 中書科中書  | ●<br>●<br>● | ●<br>●<br>● | 附<br>生 | ●<br>●<br>● | ●<br>●<br>● | ●<br>●<br>● | 同<br>知 | ●<br>●<br>● | 同<br>知 | 同<br>知 | ●<br>●<br>● | ●<br>●<br>● |
| 新泰美店   | 新興店    | 興陽店         | 黃康華店        | 茂德堂當   | 仁安堂店        | 長源店         | 福聯源店   | 運度店         | 古其祥店        | 興陽店         | 美成店    | 安生店         | 茂源店    | 泉源店    | 昌興店         | 瑞芳店         |
| 泗水     | 泗水     | 泗水          | 泗水          | 泗水     | 泗水          | 泗水          | 泗水     | 泗水          | 泗水          | 泗水          | 泗水     | 泗水          | 泗水     | 泗水     | 泗水          | 泗水          |









# 海內外半月大事表

## 宣統元年四月份下半月

| 政 治   | 科目 / 日期 |
|---|---------|
| 政務處<br>議准吉<br>省添設<br>民政官<br>帝都選<br>舉內外<br>所共分<br>城十處<br>爲十處                           | 十六      |
|   | 十七      |
|   | 十八      |
| 法部咨憲政編<br>行各省查部通<br>現審案咨各省<br>內暫禁將補行<br>人犯分籌辦例<br>別輕重除去以<br>辦理<br>憲政                  | 十九      |
|   | 二十      |
|   | 二十一     |
| 攝政王法部催變通旗<br>諭改京旗審判制處議<br>察章程廳章程<br>先召見<br>後記名  | 二十二     |
|   | 二十三     |
| 江督蘇<br>撫奏挑<br>決九年<br>全行裁<br>撤旗檔<br>工代賑<br>統歸民<br>籍                                    | 二十四     |
| 法部咨<br>各辦事<br>大將巡<br>軍部統<br>設立警<br>刑司辦<br>法政編<br>憲政通<br>查各省<br>奏自報<br>方自治<br>辦理成<br>績 | 二十五     |
| 憲政編<br>方官權<br>限並議<br>定違警<br>抗傳律   | 二十六     |
| 憲政編<br>查各省<br>查部通<br>政成績<br>辦理憲   | 二十七     |
|   | 二十八     |
|   | 二十九     |
|   | 三十      |

華商聯合報 海內外半月大事表

| 軍 政  | 財 政  |
|--|--|
| 度支部<br>撥濟滇<br>餉二十<br>萬飭各<br>省協籌<br>二百二<br>十萬                     | 民政部<br>咨各使<br>臣查考<br>各國車<br>捐例以<br>便做辦<br>內外城<br>車捐<br>置不電澤<br>間准政公<br>員位局分    |
| 陸軍部<br>嚴催邊<br>省練兵<br>冰提議   | 澤公上<br>言所有<br>銀銅紙<br>各幣一<br>律由度<br>支部鑄<br>造                                    |
| 洩漏機<br>要律改<br>為斬決  | 澤公諭<br>飭丞參<br>核算外<br>債利息<br>官銀號<br>度支部<br>嚴咨各<br>省禁各                           |
| 慶邸諭<br>將海軍<br>預算開<br>辦費及<br>各省認<br>定確數<br>列表呈<br>報               | 紙幣不<br>得再由<br>外洋印<br>刷   |
| 銜尚書<br>奏速行<br>整頓財<br>政趕練<br>陸軍                                   | 吉撫陳<br>簡帥擬<br>定稅契<br>章程二<br>十四條<br>通飭各<br>府州縣<br>照辦<br>陸軍部<br>派員考<br>察保陽<br>軍政 |
| 陸軍部<br>議定通<br>飭各省<br>每於仲<br>夏選旗<br>綠各營<br>將弁咨<br>送陸軍<br>學堂肄<br>業 | 度支部<br>上言統<br>一幣制<br>不容緩<br>抽收貨<br>捐擬定<br>章程八<br>條<br>財政官<br>衙門                |
| 長少白<br>將軍電<br>請厚給<br>伊犁官<br>兵俸餉                                  | 汴洛錢<br>路設局<br>議決不<br>度支部   |

# 學 務

# 交 涉

外部與  
法使訂  
定互交  
罪犯章  
程

留美學  
生議請  
畢業後  
赴英專  
習造艦

學部奏學部通政府飭  
准廷試飭各省阿爾泰  
留學生咨送年山等處  
得中書壯舉人編設學  
者二十八入經科堂  
七人改大學  
爲七品  
小京官  
及知縣

豫省官德政府  
紳商民允膠沂  
力爭礦膠濟兩合同擬  
權外部處錢路定計二  
允勒令歸中國十五條  
福公司辦理計  
辦約 辦法三  
條

翰林院  
奏講習  
館學科  
章程政  
治學計  
分九科  
郵部咨  
照學部  
迅定實  
業學堂  
考試辦  
法

外部決  
議各國  
呈歷年  
告俄人  
損失國  
不認蒙  
商民與  
權利權  
荒設治  
華人交  
涉案件  
表略  
須由該  
國駐京  
公使照  
會辦理

學部通  
飭各省  
定派遺  
美學生  
赴外部  
學部各  
分送五  
十人

外部彙  
吉省電  
俄人設  
置領事  
館於洮  
南並要  
求敷設  
齊齊哈  
爾洮南  
府間支  
線錢道

外部梁  
尙書諭  
令各司  
員宜詳  
細研究  
地理編  
訂小學  
教科書  
學部電  
禁留日  
官費學  
生回國  
應考

外部梁  
尙書諭  
令各司  
員宜詳  
細研究  
地理編  
訂小學  
教科書



海內外要電

●九江商會爲余發程案致本館電

華商聯合報館鑒。敬電當交湖口董事王右之閱。並囑抄案電復。周君係湖口幫公請代表。此復。九江商會徑。

●九江公義社爲余案由神州日報轉致本館電

聯合報館、國民協會、江西商會學會公鑒。驗單人證既具。速自定律師紓天下喁望。毋再觀望。延誤電復。公義社庚。

●九江牯嶺商工界爲余案致本館及各會電

聯合報、國民協會、江西同鄉會、暨周邱二代表鑒。廉函悉。余案自聘律師速控。何可觀望。以免人心懸懸。願進行勿懈。速電復。吳寄廬、陳梓卿代表商工界九百六十二人泣軫。

●本館爲華僑賴有仁被和婦誣贓致巴達維亞商會電

巴達維亞商會接鍾等函詳賴有仁冤獄確否電復俾籌雪聯合報軫  
●廈門商會爲日惹中華商會郭君帶學生回國致上海商會電  
商務總會鑒日惹商會郭總理帶學堂生十六由廈動身趁招商遇順船到申赴甯  
乞照料廈總會總理林爾嘉銑



## 海內外通信

## ●法庫商會致本館函

上海華商聯合報館諸翁鈞鑒。敬覆者。前於三月間。接到函示。承詢<sup>敝</sup>處土產及商務各情。並蒙不棄。願將<sup>敝</sup>會總理議董等名號。錄登同人錄。以資聯合等情。讀悉之下。無任榮幸。按法庫地屬邊隅。與蒙界毗連。向以土產糧石爲大宗。近年因豆餅銷路既廣。而農民遂多播種豆粒。大致皆售與街市油房。糧棧製造豆餅。間亦運銷營口。其次如紅梁小米。則爲當地民食要需。有餘亦轉運營埠。此法庫商務之近況也。至<sup>取</sup>會之設。及今三載。僅可勉除商弊。而於興利之事。尙屬缺如。且北地商民墨守者多。開通者少。故於創設公司工廠。改良舊法。以生新利之事。都不甚講求。茲蒙雅囑。實覺無可採擇。唯有將<sup>敝</sup>處商情土宜畧述。大概併以土產雜糧工藝商業等情形。詳列調查表。各一紙。暨<sup>敝</sup>會總理會員等名號清單。一紙。併呈。鈞鑒。勉爲塞責。恐不堪登諸報章。貽笑大方也。諸維鑒照不宣。

●吉林商務總會爲幣制事覆新嘉坡華商總會函

敬復者。昨接 華翰。讀之。莫名欽佩。查本國幣政。各省自爲風氣。而政府主持。兩重銀元。爲通國劃一之制。亦實屬窒礙難行。貴總會擬請鑄七二銀元。自是具世界的。隻眼亦與本省現行幣制相符。當經開會公議。均極贊成。應候 部憲札詢。卽行呈請。將元稿呈政。端此奉覆。敬請 公安。

●寶應商會爲幣制事復新嘉坡華商總會函

新嘉坡華商總會列位先生大人均鑒。敬復者。接奉 鈞函。并承 寄示上農工商部稟稿一件。迴環雜誦。仰見 諸大君子貫通內外。考證古今。本至理發爲名言。故於幣政一節。痛陳利弊。崇論閎議。洞中窾要。祇聆之下。欽佩殊深。且以僑寓他邦。瞻懷祖國。深謀遠慮。擘畫周詳。凡在內地同胞。尤爲額頌竊維。改鑄新幣。首在商民之信用。次在交通之利便。所謂財政之出入。國家之利害。所關而貨幣之流通。商民之命脉。攸繫種種理由。貴總會已詳言之。無待旁參。末議惟就寶應而論。地處偏隅。風氣初開。見聞未廣。人民狃於習慣。市廛主於通行。平昔承用。制錢相沿。已久。自洋



元、輸、入、中、國、各、處、通、用、寶、邑、亦、照、行、無、異、近、年、來、開、鑄、銅、元、以、一、當、十、又、合、民、用、至、用、銀、之、處、獨、貿、易、場、中、爲、最、少、祇、有、大、宗、貨、物、間、以、銀、兩、爲、價、值、其、餘、日、用、所、需、無、不、以、用、制、錢、用、銀、元、爲、率、考、制、錢、一、文、近、一、釐、銅、元、近、一、分、以、一、文、爲、起、點、以、千、文、爲、歸、宿、其、銀、元、照、錢、科、算、總、以、千、文、相、近、雖、有、時、低、昂、不、定、而、價、目、究、不、離、千、文、左、右、人、所、共、曉、人、所、樂、從、但、目、前、所、用、銅、元、銀、元、皆、取、之、於、江、南、湖、北、兩、省、而、北、洋、廣、東、所、鑄、則、概、從、屏、絕、並、聞、湖、北、前、鑄、之、一、兩、銀、元、早、已、不、行、揆、其、原、因、殆、由、於、少、見、多、怪、也、况、民、間、買、賣、不、僅、商、賈、人、等、即、如、女、流、童、豎、並、居、多、數、以、歷、久、之、遺、傳、爲、尋、常、之、生、活、因、其、行、之、已、久、莫、不、習、以、爲、常、一、旦、改、絃、更、張、體、用、全、殊、必、另、生、出、一、番、折、算、在、商、賈、經、營、有、素、或、可、能、洞、悉、本、原、在、婦、孺、茫、昧、無、知、終、弗、能、明、白、新、法、非、徒、無、益、而、又、害、之、以、至、人、心、疑、阻、市、面、損、傷、轉、多、窒、碍、難、行、之、處、欲、求、其、合、於、商、民、之、信、用、也、不、可、得、矣、又、查、寶、邑、商、務、市、肆、所、暢、銷、者、分、土、貨、洋、貨、兩、種、本、境、出、產、甚、稀、全、借、材、於、他、境、向、來、出、外、購、貨、每、用、銀、元、現、在、鎮、滬、地、方、無、論、何、項、貨、物、其、出、入、一、律、用、洋、碼、今、若、改、用、一、兩、銀、幣、不、獨、洋、貨、之、行、商、莫、肯、收、納、即、土、貨、之、莊、客、且、多、挑

別是則交通之不便利也。尤甚蓋人心趨便如水隨波。世俗從宜如車合轍。順其願則樂拂其性。則苦天壤間大抵皆然耳。觀於寶應一邑如此。而他邑之情形相同。已可想見。分會細加體察。博采周諮。復經開會集議。由衆公決。僉以七錢二分爲最便。以一兩爲最不便。全體主張。則無異說。第自思居一部分子人。微言輕。何敢掩越。惟有重賴貴總會堅持此議。代表力爭。如需求合海內外各商會聯名具稟。則分會亦願附驥以行。或用寶應分會名稱。或列鮑總理友恪姓字悉聽尊裁。既經多數議決。詢謀僉同。果蒙大部奏准。照鑄七二銀元。劃一幣制。將利國利民。濟人濟世。直合二十一行省胥受其福。誠不獨寶應一邑已也。此後利權保固。國以富強。飲水思源。出自仁人之賜。其孰不歌功頌德乎。所有遵復幣制問題。合肅馳陳。敬請

籌安伏乞垂察

●吳江縣盛澤商會爲銅元事致本館函

聯合報館主任先生。偉鑒。敬肅者。自銅元官鑄私鑄。漫無制限。充塞市面。而民大困。今官亦駸駸乎受其弊矣。當時浙民減折行用。吾蘇松兩屬處處與浙比隣。勉從官

紳之禁勸茹苦守法實越三年今嘉湖一帶且減至八折灌輸不已無術抵禦於是甘冒不韙紛議減九風潮迭起後禍無窮恐日前震澤葉榭等處之罷市舉動尙其小焉者也查浙省銅元價值嘉湖各府現均作八紹屬則作七除省垣方寸地尙當十外全浙無不減折使用乃浙撫電部猶謂商民稱便從未減折欲以一手掩天下耳目然則吾省大吏往返電商得毋多事也耶獨是吾蘇松人民既受銅元充塞之害又何爲而受減折紛擾之害推原禍始烏可無言幸而吾伯帥關念民依馳電商度竊擬宜乘此時將蘇省銅元充斥官民交困情形及各處效尤減折原因合詞籲求設法補救一面電乞大部奏飭各省一律停鑄銅元以清來源暨咨商江督蘇撫憲暫准本年忙銀牙釐雜捐一概全完銅元以定民心並會商度支部籌議幣制萬全之策庶幾便民便官培養國家元氣於無形易曰窮則變變則通通則久其在斯乎某等囿於鄉隅知能薄弱伏祈貴處俯表同情勸令各處商會合詞呈請省部憲迅賜救濟以蘇民困實不勝禱祀之至專此敬請任安伏惟垂鑒



## 海內外公牘

## ●中英修訂藏印通商章程條款

第一款 光緒十九年所定通商章程與此次章程無違背者仍應照行

第二款 江孜商埠界內全地（甲）界線起自江孜堡壘東北之曲迷蕩桑自此曲行過背郭闕堞大寺之後至峽東岡自此直越逸陽河抵匝木薩止（乙）自匝木薩此界綫向東南接行至拉極多爲止沿此綫內田莊如拉和格火格錯東窮席拉布岡等處均在界內（丙）又自拉極多此綫循行至玉駝自玉駝經甘卡爾席全地直抵至曲迷蕩桑爲止各商埠內向有難得合宜房棧之情事茲允英國人民亦得在各商埠內租地建築房棧此種建築地基坐落之處應由中藏官在每埠與英國商務委員特行商酌劃定英國商務委員與英印人民除在此處外不得在他處建築房棧但此種辦法不得有一毫侵害中藏地方官於此處之治理權亦不得損及英印人民在此處以外賃租房棧居住存貨之權利

凡英印人民欲租、建、築地。基應轉由英國商務委員向工部局聲請租地。文憑。基地之租價年限。與合同。應由租客與地主自行和平商訂。如地主與租客因租價年限及合同等事。意見不合。應由中藏官商同英國商務委員調處。其地基租定後。應由工部局中藏官會同英國商務委員勘定。又未經工部局給與租客。建築文憑。該租客不得興工建築。但約定工部局給發。建築文憑。不得任意延宕。

第三款 各商埠治理權。應歸中國官督。飭藏官管理。各商埠商務委員。與邊界官。均須合宜。品級彼此。往來會晤。以及文移往返。應互以禮貌優待。凡商務委員及地方官。因意見難合。不能斷定之事。應請拉薩。西藏大吏。及印度政府。核辦。印度政府照會之意。應并行。知照中國駐藏大臣。如拉薩西藏大吏。與印度政府。不能斷定之事。應按光緒三十二年北京條約第一款。由中英兩國政府核辦。

第四款 如英印人民在各商埠。與中藏人民有所爭論。應由最近商埠之英國商務委員。與該商埠裁判之中藏官員會同查訊。面議辦法。其會同面議之意。係爲查明實情。公平辦理。如有意見不合之處。應按照被告之國法律辦理。凡屬此種。

交、涉、案、件、均、由、被、告、之、國、之、官、主、審、其、原、告、之、國、之、官、只、可、會、審、凡、英、印、人、與、英、印、人、因、身、家、產、業、之、權、利、而、起、之、事、俱、歸、英、國、官、管、理、英、印、人、民、在、各、商、埠、及、往、各、商、埠、之、商、道、中、有、犯、罪、者、應、由、地、方、官、送、交、最、近、犯、罪、之、商、埠、英、國、商、務、委、員、按、印、度、法、律、審、訊、懲、辦、但、地、方、官、與、此、種、英、印、人、民、除、應、行、拘、禁、外、不、得、格、外、凌、虐、中、藏、人、民、有、對、於、各、商、埠、內、或、往、各、商、埠、之、商、道、中、之、英、印、人、犯、罪、者、應、由、中、藏、地、方、官、拿、獲、按、律、懲、辦、兩、面、審、辦、之、法、俱、應、至、公、且、平、凡、中、藏、人、民、到、英、國、商、務、委、員、處、控、訴、英、印、人、民、中、藏、官、得、有、派、員、往、英、國、商、務、委、員、公、堂、觀、審、之、權、利、凡、英、印、人、民、到、商、埠、內、裁、判、局、控、告、中、藏、人、民、之、案、件、英、國、商、務、委、員、亦、得、有、派、員、往、裁、判、局、觀、審、之、權、利、

第五款 西藏大吏遵北京政府訓令深願改革西藏法律俾與各西國律例改同、一、律、英、國、允、願、無、論、何、時、英、國、在、中、國、棄、其、治、外、法、權、并、俟、查、悉、西、藏、律、例、情、形、及、其、審、斷、辦、法、及、一、切、相、關、事、宜、皆、臻、妥、善、英、國、亦、即、棄、其、治、外、法、權、

第六款 英軍撤退後所有由印邊界以達江孜一路英國所建旅舍等房屋共計、

第 八 期

十、一處應由中國原價贖回。仍以公平租價租與印度政府。每旅舍一半留爲英國經管。由各商埠至印邊界電線之官役之用。并存儲材具。其餘則留爲中藏英印體面官往來站宿之用。一俟中國電線已由中國接修至江孜。英國可酌量將由印邊界至江孜之電線移售與中國。尙未移售以前。中藏人之信當由此印政府所修之電線妥爲接收傳寄。又未移售以前。應由中國擔任保護。由各商埠至印邊界之電線。茲約定。所有人民如毀傷此電綫。或無論如何阻撓看管經理。此電線之官役。應立由地方官嚴懲。

第七款 凡因信借揭欠。倒閉而起之控告案件。應由該管官查訊設法追索償賠。但如欠債者報窮無力賠償。該管官不任賠償之責。亦不得將公產官務扣抵。

第八款 駐寓西藏現在已開及將來新開之各商埠。英國商務委員得安排往來印邊界傳遞郵件所用傳遞夫役。於凡所經過之處。應由地方官盡力相助。與藏官所用傳遞文件之夫役同受一律保護。俟中國在西藏妥立郵政。中英兩國可卽酌議裁撤英商務委員之傳遞夫役。英國官商僱用中藏人民作合法事業。不



得、稍、加、限、制。此種受僱之人，民亦不得稍加擾害。於西藏人民應享之權利亦不得因此稍受損失。但此種人於應納賦稅不能豁免。如有犯罪情事應歸地方官按律懲辦。僱主不得稍加庇匿。

第九款 凡往各商埠之英國官民以及貨物等應確循印藏邊界之商路前往不准擅往商埠外各地不得由亞東江孜無論由何道路繞入藏屬內地以往噶大克亦不得由噶大克無論由何道路繞入藏屬內地以往江孜亞東惟印度邊界土人向在藏屬居住貿易者因習慣既久仍得照舊按通行規例來往貿易但此種人如是往來貿易居住時應仍按向例服從地方官管治。

第十款 凡官商往來藏印其公私財產貨物途中被劫應即報明巡警官巡警應立即設法拿獲劫盜交地方官立即審辦追贓如盜犯逃至巡警局地方官權力不及之地不能緝獲則巡警局地方官咸不任償失之責。

第十一款 爲保安起見凡存放大多數之火油及所有易燃危險之物應用池棧應安設在商埠內遠距民居之處英印商人未經按照章程第二款稟請合宜。

地基不得開築火油池棧

第十二款 英國人民可任便以貨件或銀錢交易任便將貨售與無論何人任便由無論何人購買土產貨物任便僱賃運載夫馬并任便照地方官常規辦理一切貿易事宜不得格外限制刁難亦不得抑勒強逼凡英國官商在商埠內及住各商埠道中之身家產業應隨時由巡警局及地方官實力保護中國允在各商埠及往各商埠道中籌辦巡警善法一俟此辦法辦妥英國允即將商務委員之衛隊撤退并允不在西藏駐兵以免居民疑忌生事英國商務委員與西藏官民或用函件或面會往來中國官并不禁阻凡西藏人民至印度貿易游歷居住所享權利應與本欵章程給與在西藏之英國人民之權利相等

第十三款 此次章程自兩國全權大臣及西藏代表員簽押之日起應通行十年若滿期後六個月內彼此俱未知照更改此章應再行十年每至十年俱照此辦理

第十四款 此次章程華藏英文字俱經詳細校對遇有因解釋此章字句而起之

辨論以英文作爲正義。

第十五款 此次章程應自簽押之日起六個月後在北京及倫敦互換此章由兩國全權大臣暨西藏掌權員簽押蓋印爲憑以昭信守華藏英文各繕四分

●江督憲札上海關道華工節省盈餘寄回原籍不致受虧通行知照文

爲札飭事准外務部咨開准德雷使照會稱奉本國外部札開據本國理藩部文稱按照邇今牛金尾亞公司與德華銀行訂定合同凡在德屬牛金尾亞及薩摩島地方傭工之華人所得之馬克工銀元節省盈餘可以寄回本國原籍地方不致受虧其辦法係在牛金尾亞屬地即由牛金尾亞公司辦事公所代德華銀行給與華工支取銀票該票可在亞洲各處德華銀行及其代理處取銀在該公所付銀領票時扣留百分之一以充經費其在薩島屬地者則由亞彼亞城德國總支局發給可在亞細亞德華銀行及其代理處取銀票據並不扣經費所有銀票上之馬克數目在亞洲各德華銀行各分行取銀時按照其地方市價換給其地通用錢幣惟無該銀行處由代理處取銀者扣除用費等因照請轉咨前來相應咨行貴大臣查照飭屬通

照。知、可、也、等、因、到、本、大、臣、准、此、合、行、札、飭、札、到、該、關、道、即、便、分、移、各、海、關、一、體、通、行、知、



## 海內外學務

## ●張相國議裁歐洲留學監督

管學大臣張相國與學部尙書榮中堂前因西洋各州留學生總監督蒯光典在歐州時致各留學生倏起風潮與該監督反對現各留學生聯名稟呈學部查辦等事。前經該大臣電詢駐各國欽使而各欽使以蒯監督與留學生起風潮詳情未能深悉復請學部直詢蒯監督等語故學部電飭蒯監督迅速來京以備諮問其監督留學生事宜卽派駐該國欽使暫爲監督云云並聞政府擬將歐洲留學生監督一缺裁撤嗣後改歸欽使管理現已商議一切云。

按留學監督欲裁撤則竟裁撤耳何商議爲嗚呼中國事大抵如斯。

## ●美學士演說中國興學情形

美國耶魯大學教授中國長沙耶魯大學總理沙維良學士在天津青年會演說美國近年學務情形并評論中國學堂之得失沙君每年由本國籌美幣二萬元以爲

長沙大學之常年費招收中國學子學習高等課程以爲中國學堂模範云。

按沙君何許人乃爲中國學務開會演說乃又爲中國學子籌費辦學吾於是深嘉沙君吾於是深恨中國之士夫。

●籌定教育次序之電咨

學部具奏九年應行籌備事宜摺內聲明各直省情形不一籌備之事有緩急難易之不同應電咨各直省飭司妥爲籌辦限期報部核定再行開單奏明辦理茲特將單開各直省九年之內應行籌備事項電咨各督撫覆核一師範教育優級四類先設幾類至第幾年設齊初級師範全省擬設幾處至第幾年設齊以及女子師範保姆講習所凡關係師範教育之類均將辦法次第及成立期限并按年推廣之法列入表內以下三項同此一普通教育小學中學女學蒙養院半日學堂簡易識字學塾官話講習所以及私塾改良風俗改良宣講所凡關係普通教育之類一實業教育各等各項實業學堂實業教員講習所以及藝徒學堂補習普通之類一專門教育各項高等學堂專門學堂博物館測候所以及遣派出洋游學生之類以上各節

皆係學務重要之事。與預備立憲尤有關係。核定後，限於六月內，咨部。

按九年之光陰易逝。六月之期限。即屆吾敢謹引夫子之言。以正告當軸。曰。日月逝矣。歲不我與。

●規畫簡易識字之風聞

蘇提學樊文宗詳撫憲文云。查憲政編查館。逐年籌備事宜清單。內開按年創設各項簡易識字學塾。至第九年人民識字義者。須得二十分之一。尋繹館章。無非按期籌備。養成國民資格。以期憲法推行盡利。若不籌定辦法。將應辦事宜及早規畫。勢必有誤期限。惟簡易識字國民必讀兩項課本。今尙未蒙學部頒到。本年係第二年。頒布前兩項課本及創設各廳州縣簡易識字學塾之期。未便稍事延緩。應請轉咨大部。迅賜編刊頒發。以便依限籌辦。並一面通飭蘇屬各府廳州縣。遵將創設學塾事宜。趕速籌備。應如何酌定的。欸延訂教員籌備校舍。招集學生。督同勸學所教育會。妥爲布置。擬具辦法。呈候察核。一俟課本頒到。即行轉發開辦。倘各牧令有奉行不力。以致課本頒到不能即時舉辦。有誤期限者。則是膜視新政。阻碍教育進步。惟

有據實請懲以爲玩視學務者戒。

按收令奉行不力固宜據實詳請嚴懲其非牧令而奉行不力將奈何將奈何。

●皖撫憲批斥學務控案之明文。

宣城縣附生張秉敬呈控邑紳周堃現經皖撫批云。察閱所控周紳各情。悉由該紳建議創辦書稻捐提充學費積不能平。或謂其重徵擾民。或謂其藉端斂費大都爲冊書煽惑所致。至謂號召師範生竊負子弟而逃。而父兄以哭泣相從。以及道士充當教習點授三字經百家姓等書事同兒戲。尤屬不近人情。又謂派人赴鄉勒捐訟費。查上年該紳賠墊學款爲數甚鉅。且能以身擔任。不願衆姓攤還。何至圖此區區。查此案前經委員同該府縣清釐數月。始有端倪。已據會稟辦法十四條。以酌裁冊書爲第一要義。害根已除。訟端自息。該生等誰無子弟。地方之學校林立。父兄之教育易謀。又何必出而阻撓。卽冊書生長該邑亦當思社會發達日進。文明於公。於私獲益無盡。似不必以目前驟失生計爲戚戚也。至周堃屢次被人控告。尤宜實心任事。藉以自省。毋徒襲取形式之文明。而不注重於精神之教育。立飭宣城縣轉飭



知照云。

農按、今之辦、理學堂者、何莫、非襲取、形式者、耶、何一、能注、重精神者、耶、於呼、此之謂、文明、文明、此之謂、教育、教育。

●蘇學使造就女界人材之方法

蘇省樊介軒提學近奉學部頒行奏定女子師範學堂章程內載女子師範學堂此  
時、初辦、可暫、於省、城及、府、城、由、官、籌、辦、一、所、餘、俟、酌、量、地、方、情、形、逐、漸、添、設、等、語、刻  
經、提、學、奉、文、後、旋、將、省、城、大、同、女、學、改、爲、官、立、女、子、師、範、屢、經、接、見、校、長、面、訂、一、切、  
規、則、月、給、官、款、三、百、金、一、面、由、提、學、通、行、各、屬、從、速、籌、辦、官、立、女、學、以、期、造、就、女、界、  
人、材、云。

●部札催辦女學師範

學部以京師女學師範學堂成立已久前飭各省開辦迄今尙未實行昨又札催各  
省提學使迅速籌款擇定地址興辦以爲全省提倡女學之基礎並將訂定章程及  
科學門類詳細覆部俾得查核

貽曰前飭開辦迄今尙未實行昨又札催此後其能實行否

●部議添設女學教育

聞學部以京外女學日漸增多宜派專員總司其事方足以昭鄭重因擬於部中添設女學教育專司辦理全國女學事宜以重教育

慰曰專司其事固所以昭鄭重然所以鄭重其事者豈遂以設專司而止

●學部飭禁留學女子演說會咨文

鄂督近接學部電咨謂近接江西密電該省南昌縣有留學日本女生張維英等創設自由結婚演說會實與學務風化大有關係因即電請貴省以後如有不守範圍女子創設此種議會務須嚴禁以維風化而正綱紀刻筱帥已札飭提學使轉通各屬一體查照辦理矣

記者曰此之謂湖北留學女子之現象此之謂湖北留學女子之怪現象或曰豈惟湖北豈惟湖北之留學女子吾請與子游上海之花園

●吳江特開愛德女學運動會紀事

本月初五日。吳江愛德女學開第一次運動會。下午六時開會。天氣晴朗。城鄉鎮來賓甚衆。男女各校整隊參觀者。本城有江震高等小學及第一區初等小學。同里鎮有同川明華餘力周莊鎮有周莊第一女學。震澤鎮有淑羣女學。北斤鎮有斥溪女學會。場規則秩然。運動諸女生精神充足。步伐整齊。運動各節無不嫻熟。其間舞蹈如環游四極。初夏分秧月湧波心。以及各個連續雙人球竿。尤爲出色。觀者鼓掌如雷。來賓運動亦頗有興致。該校校董錢君自嚴頗具熱心。各科教員如徐君溥泉費君伯埧沈君叔兼錢君頌文吳君仲寅等皆担任義務。校長王君振之素在上海從事教育及編輯事宜。今年爲同人挽留就職亦担任義務。有慨乎女子體質柔弱。乃注重體育。特請日本體育專修科畢業生徐君溥泉爲體操教授。數月以來。程度猛進。該校生徒中如王君明基錢君季娟黃君韻蘭袁君珩等矯健靈敏。不讓男子。他若手工圖畫二科亦備極優美云。

記者曰。前聞某西醫言中國女學現經創辦。當注重德育。體育次之。言畢微哂。余詢其故。則謂本醫生現因貴國女學大興。每得大宗進款。蓋余素精產科也。茲因

有感特誌於此。

華商聯合報

海內外學務



# 學務表

視學員汪鳳翔評定南洋和屬各島中華學堂優劣表

| 最優等   | 西文                       | 優等    | 西文                          | 中等      | 西文                 | 下等                      | 西文                    |
|-------|--------------------------|-------|-----------------------------|---------|--------------------|-------------------------|-----------------------|
| 瑪 壘   | Malang                   | 八打威   | Batavia                     | 泗水卑比司   | Bebis<br>Soerabaya | 文地蘭                     | Moentlan              |
| 巖 望   | Paseroean                | 新巴 煞  | Passar-baroe<br>Wellevedien | 古都 士    | Koedoes            | 加 田                     | Ngadiriedjo           |
| 萬 隆   | Bandoeng                 | 爵 雅   | 爵雅即日惹<br>Djokjakarta        | 南 安 由   | Indramajoe         | 絨 望                     | Djombang              |
| 梭 羅   | Soerakarta               | 把 東   | Padang                      | 錦 石     | Griesee            | 展 玉                     | Tjandjoer             |
| 馬 吉 朗 | Magelang                 | 莫祖格爾多 | Maclakarta                  | 馬 辰     | Bandjermasin       | 峨 渚                     | Goedo                 |
| 多隆亞公  | Toeloeng-<br>Aroeng      | 笛 格   | Tegal                       | 歐 怡     | Ngawi              | 巴 拿 路 安                 | Panaroekan            |
| 諫 義 里 | Kediri                   | 抱羅布迪城 | Probolinggo                 | 門 都 窩 梭 | Bondowoso          | 墨里達學堂<br>張降等            | Biliar                |
| 馬辰分局  | Bandjermasin<br>Hoenklok | 牙 魯   | Garoet                      | 麻 里 渾   | Madien             | 龐 引 <small>宗旨不正</small> | Bangli                |
|       |                          | 蘇格臘雅  | Soekaradja                  | 普布利我    | Poerbolinggo       | 泗水富直蘭<br>不用正音           | Kepeotan<br>Soerabaya |
|       |                          | 西都文羅  | Sitohondo                   | 徐圖利祖    | Sidhardjo          |                         |                       |

|       |                       |                 |                       |
|-------|-----------------------|-----------------|-----------------------|
| 西朗    | Serang                | 墨魯臘             | Biora                 |
| 八馬壠   | Pemalang              | 丹墨              | Demak                 |
| 芝拉札   | Tjitarjap             | 三寶壠             | Semarang              |
| 泗水加巴山 | Kapasari<br>Soerabaya | 卑雅光務            | Paji-Kombo            |
| 馬當    | Barang                | 葛打山             | Kertosono             |
| 茂物    | Buitenzorg            | 蘇格謀眉            | Soekaboemi            |
| 北加浪   | Pekalongan            | 丹那望             | Tanah-Abang           |
| 八打威義成 | Gi-Sing<br>Batavia    | 雙木丹             | Soemedang             |
| 巴六安   | Parään                | 加拉山             | Kraksaan              |
| 文登    | Tangerang             | 絨望小學            | Djombong<br>(Sianwah) |
| 都曼    | Toedan                | 淡滿光             | Temanggoeng           |
| 井里汶   | Cheerbon              | 西峨舍里<br>夜學      | Singosari             |
|       |                       | 八打威<br>廣仁<br>夜學 | Kwang-Yan<br>Batavia  |

此外未經巡到者容後續列

宣統元年三月

日

●南洋荷屬各島華僑學堂學董姓名表

八打威中華學堂

|     |     |     |     |     |     |
|-----|-----|-----|-----|-----|-----|
| 潘景琳 | 邱鸞馨 | 梁 順 | 黃文瑞 | 李興廉 | 李金福 |
| 陳金戊 | 劉玉蘭 | 邱紹榮 | 林水生 | 吳翼豹 | 許金安 |
| 黃文輝 | 李興良 | 梁炳農 | 侯德廣 | 林禎祥 | 陳照山 |
| 施錫玉 | 黃炳麟 | 謝清規 | 黃坤輿 | 黃漢成 | 謝清義 |
| 陳福珍 | 陳滄浪 | 朱紹徽 | 蔡有德 | 陳金山 | 陳松和 |
| 鄭東波 |     |     |     |     |     |

八打威義成學堂

|     |     |     |     |     |     |
|-----|-----|-----|-----|-----|-----|
| 廖鵬章 | 邱鸞馨 | 余國光 | 蕭 從 | 鍾振聲 | 潘炳勳 |
| 梁 頌 | 謝憲彝 | 陳展猷 | 吳昶榮 | 邱載馨 | 李榮光 |
| 邱廷魁 | 梁國楷 | 鍾成渠 | 溫龍章 | 楊 武 | 梁國華 |
| 鍾國馨 | 邱鎮邦 |     |     |     |     |

八打威廣仁半夜學堂

廖鵬章

李希濠

梁炳農

任什

梁瓚

劉超臣

梁寅附

黃有

談達

馮贊

八打威新巴朥中華學堂

林亮武

趙德順

甘碧山

劉天錫

陳森炎

李宗碧

胡坤淵

劉章興

謝俊有

趙德鳳

陳芝蘭

黃宣德

丹那望中華日新學堂

林長輝

史雲章

蔣媽助

蔡明龍

劉丁生

陳春風

蔣長茂

陳金海

胡有寶

蔣金松

戴文森

戴百章

朱百安

吳雨水

陳梅丹

陳順發

文登中華學堂

黃玉昆

黃如山

李興林

鄒凍林

林邦傑

張木生

許金清

白輝財

王添福

房任建

曾榮華

劉昌盛

林中和

盧煌淑

林清輝

黃新泰

黃德和

王松泰

黃本賢



海 內 外 商 情

● 茶業整頓收買新茶

茶爲我國出口貨之一大宗。近年以來。被日、意、印度等國所產之茶競爭。我國茶商。又鮮於振作。自相傾軋。以致茶銷日見短絀。各茶棧虧耗。頻聞。今屆紹郡所產之平水茶。頭帮約在月杪。可以到申。各茶棧所派赴山收買茶夥友。因鑒於往年之覆轍。固結團體。共同酌議。定爲適中之進價。嚴戒暗中放盤貪多。濫收之弊。俟到滬後。評定高下。各立一定之商標。不准攙用次貨。以冀取信於西商。爲失之東隅。收之桑榆。之計。茶業前途。庶有豸乎。

記者按。整頓茶業。必自同心協力。始夫惟同心協力。又必自聯合同業。始必聯合同業。然後可收羣策羣力之效。方今各國協以謀我。以政教軍力夾輔商戰之進行。其羣力何等偉大。其羣策何等周詳。卽此知華商之對於西商。正宜借以自鏡。以聯合同業。與他業大之於政教軍。備此本報華商聯合之目的。定商戰唯一之

主義也。乃因茶業之固結團體以附及之。

●記洋布銷場

自三、月至四、月初旬洋布業之客幫銷場不動。因此各貨價均見疲軟。本月中有營口牛莊煙臺客幫買去花旗粗布及斜紋粗布等二千三四百包。市面頓見起色。供求得所。貨價活動。固貿易中一定之理也。

●鮮繭開秤情形

本埠繅絲各廠接到無錫繭行來信云。各繭行始議初九日開市。繼因大幫蠶繭不克下山。遲至十一日一律開秤。而今年收買鮮繭年歲頗稱中稔。且蠶繭絲質尤佳。又因上海、洋商拋進各種繅絲。其價亦高。以故各繭行放盤收繭。計鮮繭每擔價洋五十四元。而購買爭先。以此勢論之。大約可增至每擔洋六十元左右。云云。茲錄其各路乾繭繅絲之比較價如左。

溧陽乾繭每擔價一百二十五兩。

合五百二十斤成繅絲一擔之價。

無錫乾繭每擔價一百四十兩。

合五百斤成繅絲一擔之價。

通州乾繭。每擔價一百三十五兩。

合四百八十斤。成繅絲一擔之價。

紹興乾繭。每擔價一百六十五兩。

合四百五十斤。成繅絲一擔之價。

●記煤油公司擴充煤油之銷路

亞細亞煤油公司。在中國各埠所銷煤油。向由瑞記洋行經售。自去年以來。該公司在上海設立總行。自行交易。又在各通商口岸設立支店。以經銷煤油。又慮其未能人人盡知也。則雇用官舫。飾以華采。凡至一處。以東邀地方紳士。鉅商。赴謁接待。優沃臨行贈送說明書等。近已設有四十餘處。而亞細亞之煤油銷場。遂廣幾於欲奪美孚之席而登之矣。

●記新小麥市況

小麥收穫。在四月中旬。今年天雨太遲。致麥田之內。滋養不足。類多枯槁。現雖上市。但爲數不多。而銷路亦惟麥粉。機器廠有些購用。據云。搗和陳麥之中。可致成粉。有光售價較高也。現下新小麥。每石洋四元九角左右云。



# 四月份下半月各國匯票行情表

| 行情        |              | 日期 |
|-----------|--------------|----|
| 大條銀       | 二十四辦<br>八之三  | 十六 |
| 英倫        | 二先四辦<br>四之三  | 十七 |
| 電匯        | 二先四辦<br>八之五  | 十八 |
| 英倫        | 二先四辦<br>四之三  | 十九 |
| 匯現        | 二先四辦<br>二先四辦 | 二十 |
| 電匯四個月票    | 二先五辦<br>八之七  | 廿一 |
| 銀行買進四個月票  | 二先五辦<br>十六之一 | 廿二 |
| 銀行買進六個月票  | 二先五辦<br>十六之三 | 廿三 |
| 帶根匯票四個月定貨 | 二先五辦<br>十六之五 | 廿四 |
|           | 二先五辦<br>十六之七 | 廿五 |
|           | 二先五辦<br>十六之九 | 廿六 |
|           | 二先五辦<br>十六之一 | 廿七 |
|           | 二先五辦<br>十六之三 | 廿八 |
|           | 二先五辦<br>十六之五 | 廿九 |
|           | 二先五辦<br>十六之七 | 三十 |

|             |              |             |             |              |      |              |              |              |              |
|-------------|--------------|-------------|-------------|--------------|------|--------------|--------------|--------------|--------------|
| 電匯          | 香港           | 美國四個月電匯     | 美金現         | 德國四個月電匯      | 德國電匯 | 法國六個月電匯      | 法國四個月電匯      | 法國電匯         | 帶根匯票六個月定貨    |
| 七十四兩<br>二之一 | 七十四兩<br>八之五  | 六十元<br>八之七  | 五十八元<br>二之一 | 二馬五〇<br>二馬四九 | 二馬四五 | 三法〇九<br>三法〇八 | 三法〇七<br>三法〇六 | 三法〇一<br>三法   | 二先五辦<br>十六之七 |
| 全上          | 全上           | 六十元<br>八之七  | 五十八元<br>二之一 | 二馬五〇<br>二馬五〇 | 二馬四五 | 三法〇九<br>三法〇九 | 三法〇七<br>三法〇七 | 三法〇一<br>三法〇一 | 二先五辦<br>八之三  |
| ◎           | ◎            | ◎           | ◎           | ◎            | ◎    | ◎            | ◎            | ◎            | ◎            |
| 七十四兩<br>八之五 | 七十四兩         | 六十一元<br>八之七 | 五十八元<br>二之一 | 二馬五一<br>二馬五〇 | 二馬四九 | 三法十一<br>三法〇九 | 三法〇九<br>三法〇七 | 三法〇三<br>三法〇一 | 二先五辦<br>八之五  |
| 全上          | 全上           | 六十元<br>二之一  | 五十八元<br>四之一 | 二馬四九<br>二馬四九 | 二馬四五 | 三法〇九<br>三法〇八 | 三法〇七<br>三法〇六 | 三法〇一<br>三法〇〇 | 二先五辦<br>二之一  |
| 七十四兩<br>八之七 | 七十四兩         | 六十元<br>二之一  | 五十八元<br>二之一 | 二馬四九<br>二馬五〇 | 二馬四四 | 三法〇八<br>三法〇八 | 三法〇六<br>三法〇七 | 三法〇〇<br>三法〇〇 | 全上           |
| 全上          | 全上           | 全上          | 全上          | 全上           | 全上   | 全上           | 全上           | 全上           | 二先五辦<br>四之三  |
| 全上          | 全上           | 六十元<br>八之五  | 五十八元<br>四之一 | 二馬四九         | 二馬四四 | 三法〇九         | 三法〇七         | 三法〇〇         | 二先五辦<br>八之三  |
| 全上          | 全上           | 全上          | 全上          | 全上           | 全上   | 全上           | 全上           | 全上           | 全上           |
| ◎           | ◎            | ◎           | ◎           | ◎            | ◎    | ◎            | ◎            | ◎            | ◎            |
| 七十四兩<br>八之七 | 七十四兩<br>七十五兩 | 六十元<br>八之五  | 五十八元<br>四之一 | 二馬四九<br>二馬四八 | 二馬四四 | 三法〇九<br>三法〇八 | 三法〇七<br>三法〇六 | 三法〇〇<br>三法   | 二先五辦<br>八之三  |
| 全上          | 全上           | 全上          | 全上          | 全上           | 全上   | 全上           | 全上           | 全上           | 二先五辦<br>四之一  |
| 全上          | 全上           | 全上          | 全上          | 全上           | 全上   | 全上           | 全上           | 全上           | 全上           |
| ◎           | ◎            | ◎           | ◎           | ◎            | ◎    | ◎            | ◎            | ◎            | ◎            |
| 七十四兩<br>八之七 | 七十五兩         | 六十元<br>八之五  | 五十八元<br>四之一 | 二馬四九         | 二馬四四 | 三法〇九         | 三法〇七         | 三法〇一         | 二先五辦<br>八之三  |



| 市錢     | 銅元              | 錢拆 | 洋拆         | 銀拆   | 小洋                | 本洋   | 英洋                  | 龍洋               |
|--------|-----------------|----|------------|------|-------------------|------|---------------------|------------------|
| 二千一百五十 | 文一千一百八十<br>二千五百 | 一千 | 七錢一分<br>三釐 | 二錢二分 | 六錢五分<br>九釐二毫<br>半 | 九錢五分 | 七錢四分<br>〇五毫         | 八錢三分             |
| 全上     | 全上              | 全上 | 全上         | 二錢四分 | 六錢五分<br>九釐        | 全上   | 七錢四分<br>〇七毫半        | 全上               |
| 全上     | 二千一百八十          | 全上 | 全上         | 一錢三分 | 六錢五分<br>七釐半       | 全上   | 七錢四分<br>一釐          | 七錢三分<br>七釐       |
| 全上     | 全上              | 全上 | 全上         | 全上   | 六錢五分<br>六釐        | 全上   | 七錢四分<br>二釐          | 七錢三分<br>八釐       |
| 全上     | 文一千一百八十<br>一千五百 | 全上 | 全上         | 一錢四分 | 全上                | 全上   | 五二釐<br>七錢四分<br>三七二釐 | 七錢三分<br>七釐<br>半  |
| 全上     | 一千一百八十          | 全上 | 七錢一分<br>四釐 | 一錢三分 | 六錢五分<br>五釐        | 全上   | 七錢四分<br>二釐半         | 七錢三分<br>九釐       |
| 全上     | 文千〇五百           | 全上 | 七錢一分<br>二釐 | 一錢六分 | 六錢五分<br>六釐        | 全上   | 五二釐<br>七錢四分<br>六二釐  | 七錢三分<br>九釐半      |
| 全上     | 全上              | 全上 | 全上         | 全上   | 六錢五分<br>五釐        | 全上   | 五二釐<br>七錢四分<br>八七釐  | 全上               |
| 全上     | 全上              | 全上 | 全上         | 全上   | 六錢五分<br>四釐二毫<br>半 | 全上   | 七錢四分<br>一釐半         | 全上               |
| 全上     | 文九千八百           | 全上 | 全上         | 一錢五分 | 全上                | 全上   | 二釐<br>七錢四分          | 全上               |
| 全上     | 全上              | 全上 | 七錢一分<br>三釐 | 一錢九分 | 六錢五分<br>五釐        | 全上   | 五二釐<br>七錢四分         | 七錢三分<br>九釐半<br>半 |
| 全上     | 文九千三百七十         | 全上 | 全上         | 一錢一分 | 七釐<br>六錢五分        | 全上   | 五二釐<br>七錢四分         | 七錢四分<br>〇五釐      |
| 全上     | 文七千五百           | 全上 | 全上         | 一錢三分 | 全上                | 全上   | 五二釐<br>七錢四分         | 七錢四分             |
| 全上     | 全上              | 全上 | 七錢一分<br>五釐 | 一錢一分 | 全上                | 全上   | 五二釐<br>七錢四分         | 七錢四分<br>一釐半      |
| 全上     | 全上              | 全上 | 全上         | 一錢八分 | 六錢五分<br>六釐半       | 全上   | 半<br>七錢四分           | 七錢四分<br>二釐半      |



西四月初三日  
一九零九年五月初十日  
止股票行情表

| 保險     |       |       |        | 銀行     |        |      | 業營     |
|--------|-------|-------|--------|--------|--------|------|--------|
| 怡和     | 廣東    | 楊子    | 保家     | 保安     | 俄華道勝   | 支那南興 | 滙豐     |
| 五元一百九十 | 元二百三十 | 兩一百〇五 | 五元八百四十 | 五元一百二十 | 五元一百二十 | 五十元  | 五元一千〇十 |
| ◎      | ◎     | ◎     | ◎      | ◎      | ◎      | ◎    | ◎      |
| 一萬股    | 股一萬二千 | 一萬股   | 一萬二千   | 八萬股    | 九萬九千   | 二十五股 | 十二萬股   |
| 元二百五十五 | 元一百元  | 十五磅   | 二十五元   | 七元半    | 七磅     | 五元   | 一百二十元  |
| 元一百五十五 | 六十元   | 五磅    | 一百元    | 七元半    | 六磅     | 五元   | 一百二十元  |
| 六萬元    | 一百萬元  | 七千四百七 | 三萬五千   | 八元九角   | 七元半    | 三十萬元 | 一百五十萬  |

華商聯合報  
海內外商情

| 頭碼塢船 |      | 頭船   |      |      |       | 保險   |      |
|------|------|------|------|------|-------|------|------|
| 香港黃浦 | 耶松   | 壳件駁  | 大沽駁  | 會德豐  | 歌而    | 怡和   | 仁記   |
| 六十元  | 八十一兩 | 四十七兩 | 四十七兩 | 四十五兩 | 一百五十兩 | 五十四兩 | 一百十元 |
| ◎    | ◎    | ◎    | ◎    | ◎    | ◎     | ◎    | ◎    |
| 五萬   | 七萬五千 | 一萬股  | 一萬股  | 三萬股  | 三萬股   | 五十五兩 | 二萬股  |
| 五十元  | 一百兩  | 五十兩  | 五十兩  | 五十兩  | 五十兩   | 十二萬股 | 一百元  |
| 五十元  | 一百兩  | 五十兩  | 五十兩  | 五十兩  | 五十兩   | 十磅   | 二十元  |
| 九千六百 | 一百萬  | 三萬七千 | 三萬七千 | ◎    | 七萬五千  | 一萬股  | 九千八百 |



藝

工

|      |      |      |      |      |      |      |      |      |     |      |      |      |      |      |
|------|------|------|------|------|------|------|------|------|-----|------|------|------|------|------|
| 象皮   | 度明寧  | 烟公司  | 上海蘇  | 門脫臘  | 火油   | 藍格志  | 門汀   | 青州水  | 華章局 | 增裕麵粉 | 機器造  | 水公司  | 美查   | 自來火  |
| 九兩   | 九兩   | 兩    | 一百七十 | 兩    | 錢    | 二千〇七 | 九元   | 九元   | 四十兩 | 四十一兩 | 十五兩  | 十五兩  | 五十二兩 | 兩    |
| ●    | ●    | ●    | ●    | ●    | ●    | 一千一百 | ●    | ●    | ●   | ●    | ●    | ●    | ●    | ●    |
| 三萬二千 | 三萬二千 | 三萬   | 三萬   | 二十兩  | 二十兩  | 二十兩  | 四十四萬 | 四十七  | 四十五 | 四十五  | 八千   | 六千   | 五十兩  | 二萬四千 |
| 五百   | 五百   | 二十兩  | 二十兩  | 二十兩  | 二十兩  | 一百兩  | 十元   | 十元   | 一百兩 | 五十兩  | 二十五兩 | 二十五兩 | 五十兩  | 五十兩  |
| 六兩   | 六兩   | 九萬九千 | 九萬九千 | 八萬二千 | 八萬二千 | 一百〇九 | 一萬三千 | 一萬三千 | ●   | ●    | ●    | ●    | ●    | ●    |

股雜

藝

工

|      |      |     |     |      |      |     |      |      |      |      |      |      |      |      |      |      |
|------|------|-----|-----|------|------|-----|------|------|------|------|------|------|------|------|------|------|
| 福利   | 電車   | 非白來 | 衣司登 | 皮公司  | 達昌象  | 皇乃象 | 西象皮  | 濱公司  | 甲象皮  | 瓦公司  | 水門汀  | 畢第蘭  | 酒公司  | 加門麥  | 恩格羅  | 自來水  |
| 二角二分 | 八磅二先 | 十兩  | 十兩  | 錢四兩三 | 錢四兩三 | 兩   | 二百七十 | 五兩   | 一百八十 | 二十兩  | 二十兩  | 七十五元 | 七十五元 | 七十五元 | 七十五元 | 兩    |
| ●    | ●    | ●   | ●   | ●    | ●    | ●   | ●    | ●    | ●    | ●    | ●    | ●    | ●    | ●    | ●    | ●    |
| 二萬一千 | 三萬二千 | 三萬  | 三萬  | 四萬六千 | 四萬六千 | 十二股 | 二千八百 | 一萬四千 | 一萬四千 | 一千二百 | 一千二百 | 四百   | 四百   | 四百   | 四百   | 一萬六千 |
| 二十元  | 二十元  | 十磅  | 十磅  | 十磅   | 十磅   | 十磅  | 一百兩  | 五百兩  | 五百兩  | 五十兩  | 五十兩  | 一百元  | 一百元  | 一百元  | 一百元  | 二十磅  |
| 十八萬六 | ●    | ●   | ●   | ●    | ●    | ●   | ●    | 四兩   | 一萬一千 | ●    | ●    | ●    | ●    | ●    | ●    | 十九萬  |

| 股   |                 |       |              | 雜                |       |           |            |         |
|-----|-----------------|-------|--------------|------------------|-------|-----------|------------|---------|
| 密采里 | 香港旅館            | 禮查    | 榮司           | 謀得利              | 滙中    | 滙中        | 屈臣氏        | 老德記     |
| 四兩  | 七十元             | 二十元   | 二十五元<br>一角二分 | 四十五元             | 四百元   | 十九元       | 九元         | 六十五元    |
| ●   | ●               | ●     | ●            | ●                | ●     | ●         | ●          | ●       |
| 九千股 | 一萬二千股           | 五萬五千股 | 二十萬股         | 一萬               | 一百二十股 | 五萬〇一百二十三股 | 九萬股        | 一千二百六十股 |
| 五十兩 | 五十元             | 二十五元  | 二十元          | 五十元              | 二十五元  | 十五元       | 十元         | 六十元     |
| 五十兩 | 五十元             | 二十五元  | 二十元          | 五十元              | 十五元   | 十五元       | 十元         | 六十元     |
| ●   | 六十四萬<br>八千九百七十五 | 三萬    | 四萬           | 二百六十萬<br>五千八百六十二 | ●     | ●         | 三十二萬<br>五千 | ●       |

| 股     |      |      |      | 雜    |      |              |     |              |              |
|-------|------|------|------|------|------|--------------|-----|--------------|--------------|
| 鴻文    | 老裕泰  | 威麟   | 祥泰行木 | 德律風  | 文匯報  | 龍飛           | 新晉隆 | 泰興           | 青島旅館         |
| 五十兩   | 二十五兩 | 二十一元 | 八十三兩 | 六十一兩 | 五十兩  | 五十五兩         | 四十元 | 一百六十元        | 七十五兩         |
| ●     | ●    | ●    | ●    | ●    | ●    | ●            | ●   | ●            | ●            |
| 股一千五百 | 五千股  | 五千股  | 三千五百 | 一萬四千 | 二千一百 | 五千四百         | 二千股 | 二千五百         | 二千五百         |
| 五十兩   | 五十兩  | 二十五元 | 一百兩  | 五十兩  | 五十兩  | 五十兩          | 五十元 | 一百元          | 一百元          |
| 五十兩   | 五十兩  | 二十五元 | 一百兩  | 五十兩  | 五十兩  | 五十兩          | 五元  | 一百元          | 一百元          |
| ●     | ●    | ●    | 三萬九千 | ●    | ●    | 二萬七千<br>八百七十 | ●   | 八萬〇五<br>百四十一 | 六萬八千<br>四百三十 |

## 海內外實業

## ●商部試辦北洋化礦廠之提議

農工商部因查全國開辦礦產不下二千餘處之多。而化分礦質每恃外人。未免利權外溢。茲特商准直督。先在北洋試辦一化分礦質廠。俟有成效。再行推之南洋。並聞咨明外部。轉電各出使大臣。傳知南洋各埠領事。如華僑中有精通化質者。卽送來華。以便任用。而挽利權云。

記者曰。中國礦務之不發達。端由礦質之不能化分。余曩從友人襄辦衢屬錫礦。稟請探照節節爲難。逮領照入山探採。苗質運滬。其中含原質若干。含雜質若干。莫知究竟。雖經化師提煉。亦不以實在情形相告。語不得已。任人抑勒。低價出售。夫非不能化分之爲害乎。茲部中擬試辦化分廠於北洋。漸及於南洋。中國礦務前途。其庶有進境乎。

## ●商部籌設北洋鍊鐵廠之計畫

北洋組織一鐵工廠。鐵尙書實創是議。緣海陸禁衛各軍。將次依限成立。需鐵孔多。特開鐵廠。以保利權。茲郵傳部以西北各路業經擬定次第興修。需用鐵軌尤巨。漢陽鐵廠。前雖由農工商部議撥款十萬兩。大加擴充。仍恐有應接不暇之勢。因山西爲產鐵之區。聞已商准直督會同晉撫擬組織一北洋鐵工廠。其辦法均照漢陽鐵廠。由農工商部承辦。俟三年辦有成效。仍擬保獎一次。以示鼓勵而資提倡。刻正商訂一切。以期成立矣。

記者曰。漢陽鐵廠辦理久著成效。茲若北洋仿辦。其成效果如漢陽乎。抑不如漢陽乎。跂予望之。

●商部推廣中國磁業銷路之籌議

農工商部近以江西景德鎮所產磁器屢經改良。日趨精美。擬設法招集巨商。先在倫敦巴黎舊金山三處設局運售。以廣銷路。并擬與稅務大臣商議。凡磁器出口。只納半稅。子口稅概行豁免。以興商業。

記者曰。電政局已收回官辦矣。招商局擬改歸官辦矣。茲農工商部擬於倫敦等

處設局以行銷磁器其爲官辦乎商辦乎抑爲官督商辦乎抑茲由商辦後由官辦乎。

●商部採用德國種植肥料之咨文

照得奉農工商部札開據北京德商信義禮和洋行稟稱竊商行經理新發明之肥料係德國礦中開採經農務化學師合製成粉由一官督商辦之大公司發售歐澳諸國先行試用奏效非常上年業將此項肥料運載來華在上海一帶銷售謹具說帖並改良農務種植書呈請通行各省等情前來查肥料爲農田必需之品該洋行所陳各節不無可採合行將該洋行所呈書一本說帖一扣札局遵照俾資參攷云云。

記者曰商部此札爲洋商也亦姑從洋商所請之計畫也設華商有一新發明之物品呈請通行各省銷售能遽爲札局遵照有如洋商之辦理否。

●河南確山工藝之現狀

河南確山縣工藝師範畢業生張伯昂邀集同志創辦工藝廠一所聘請北洋工師

分織染兩科所出各種布疋毛巾等均甚精美銷路暢旺學習者絡繹不絕近復擴充房舍重訂規則另立工藝學堂以興實業此後工藝之發達當更有可觀

記者曰若張君者興辦實業熱心如此洵不愧其爲工藝師範生矣彼世之巨紳大族於地方實業漠不提倡者聞之能無愧色否

●安徽安慶織廠之進步

癸卯年間安徽紳徐冲培胡懋旂就省垣清節堂創辦公善花布廠曾經前撫聶公捐廉助之成立辦法尙稱完備近兩年來更加擴張且力求改良染織之法特聘化學染色專家精心考究染法選用德國最上等色料加以化學藥品純用西法染成各色紗線不但顏色鮮美兼之能耐久洗濯其紗線亦力求精良多取用東西洋名廠最上等之雙股線故其織成之布不但花樣翻新且能緊密均勻而耐久誠中國改良土貨之大特色也

記者曰孰謂西法不足效乎觀該廠之成績實由采用西法改良土貨有以致之彼中國之實業家可以鑒矣



### ●三省講求農業乃兼法政

東督徐世昌盛京副都統附片奏稱農事爲專門之業非有學識經驗必不足以備應用而獲實益八旗各員世居本地人情風土固所夙知而於農業一門未必皆能深悉不先令其實習啟以新知又何能勝重任而收成效爰飭旗務司會同勸業道創設農業講習所考取宗室覺羅八旗官紳入所肄習設額一百名限定一年畢業專授農業兼習法政以備改補農官之選

按農業講習所兼習法政以備補農官之選其興農業耶其開仕途耶於虛此之謂三省之講求農業

### ●光州提倡森林先在保護

光州境內樹木甚多所有村邊道旁河堤塘埂之處所在皆有惟每被宵小竊害以致難成森林刻州牧以樹林本爲利源之一非竭力提倡不足以收成效因特出示嚴禁并責成地保稽查如遇竊伐即令送案究懲民間則由社會勸種官地則由社會選種保護責於地保以便地無曠土林業大興

記者曰。光州州牧。真有心於森林業哉。曰嚴禁。曰稽查。曰究懲。曰勸種。曰逕種。曰保護。其提倡之規則。井井有條。令人欽佩。中國之爲州牧者。一如光州牧之所爲。則森林業之發達。爲何如。

●四川種橘之獲利

川省種橘之利。以江津爲巨擘。而金堂之趙家渡等處。次之。現在叙永一帶。又復逐漸推廣。購置山場。徧行種植。去冬橘值較昂。獲利頗巨。故川北各屬州縣。亦紛紛輦金購種。以擴利源。

記者曰。利之所在。人必趨之。豈特川省種橘爲然哉。

●杭州種棉之改良

浙省紹興府蕭太守文昭。近日具稟商務局。以本府司獄舊基。餘地頗多。現捐廉雇人工作。擬將是項餘地。作爲植物試驗場。求請給發美國棉種。俾便試種等情。當由局憲湯觀察。准即給發矣。

按美國棉種。較中國爲尤美。聞滬上之實業家。前經試種。其幹高而大。其質紉而

白。其生長甚易。收成頗豐。若浙之紹屬。素爲產棉區域。佈種美棉。適合其宜。茲蕭守請給種試驗。該屬棉業之前途。庶有進步乎。



## 海內外調查叢錄

## ●華商各業現行規條第四十至第四十二

江覺齋調查

廣東汕頭商會公議整頓糖業失敗緣由並擬行章程三條

廣東潮州府屬澄海縣之汕頭地方爲吾國商埠之一地近熱帶多產甘蔗故出口土貨以糖爲大宗無論赤白糖類皆質美味甘販運各省早已膾炙人口自火車白糖呂宋青糖輸入吾國後汕糖之白青兩種已大受其影響赤糖孤立無輔亦成強弩之末蓋汕頭所產之糖質雖美而色則滯不及洋糖之光潔味雖甘而價則貴不及洋糖之平廉加以內地之蔗農佈種壅肥泥守古法河道淤塞水利不通水旱蟲災補救乏術收穫之蔗時有漿汁不足之虞內地之糖工絞汁煎糖罔知改良所製之糖黑暗無光汕屬之糖商販運各埠又復傲睨自大卑視異省之人其貿易之手腕不及外人之敏活其經商之機關不及外人之完備競爭之下優劣既判勝敗立見於是洋糖之銷路愈推而愈廣汕糖之銷路愈窒而愈滯洋糖多銷一包即汕

糖少銷一包之銷路。油糖少銷一包。卽華商多失一包之利源。十餘年來。油糖之運滬者。已減十之七八。別埠雖未詳細調查。而以上海一埠例之。吾知其相去亦不遠矣。揆其竄敗之原因。度其將來之結果。業此者虧蝕不振。糖商因之而閉歇。糖工因之而停製。蔗農因之而改種別物。吾謂再越數年。我國各省必無油糖遺種。有斷然者。

不謂糖商中有因油糖價貴。洋糖價賤。而異想天開者。乃私購洋糖。攙入油糖之內。混充油糖。售與買客。作僞者。固有目前之小利。可圖。然因此而失信。用於各省人。人。惟洋糖是購。油糖將無人過問。油頭人之生計。亦因而絕。其影響於農工商界。實匪淺鮮。此尤若輩之所不能預料也。

光緒三十二年間。汕頭商會。察知其弊。乃邀集紳商各界。集議整頓辦法。自丁未年爲始。若有攙入洋糖者。卽將原貨充公。並擬章程三條。通告各埠。

一。糖客在內地。如有混攙洋糖。運汕發售者。由糖商局查覺。卽將糖包。全行充公。所充之款。歸糖商局公費。

一汕埠糖行如買客糖私在棧房混攪洋糖欲轉運別埠銷售者由商會查覺亦將糖包全行充公所充之欸撥歸商會公費。

一各埠運到汕糖之後該埠糖行如有混攪洋糖發售者由該埠潮州會館查覺亦將糖包充公所充之欸撥歸該埠潮州會館公費。

按右列章程三條皆用消極主義斷斷以攪入洋糖懸爲厲禁並不從根本上着想舍本逐末買櫝還珠吾國商人目光如豆其見解大都類斯吾願汕頭商會以挽回利權爲目的以保全汕糖爲名譽擴充銷路研究改良其入手辦法惟在種蔗製糖根本上補救否則雖無洋糖攪入汕糖之前途亦在天演淘汰之列質美味甘何足恃云。

●商部爲考察蔗糖以廣糖業札上海商務總會傳知南北市糖商改良維持文商部爲劄行事據本部章京廖世綸呈稱竊維蔗糖一物爲日用消費品大宗亦爲中國數百年固有工業從前日本仰給於中國自歐美各國糖廠林立漸及南洋各島日本在臺灣亦經營糖業多方保護中國糖業日就衰頹海關貿易冊載赤糖一

項。光緒二十六年。進口價值二百三十九萬餘。三十一年已增至三倍以上。白糖自一百二十萬餘。漸增至五百四十萬餘。車白糖自二百六十七萬餘。漸增至八百二十餘萬。冰糖逐年遞增至一百五十餘萬。中國既不產車白糖。餘如赤糖、白糖、冰糖。莫不逐年遞減。夫中國不乏產蔗之區。若閩、若廣、若四川、以及鄰近各省。自昔產糖不事講求。日就敗壞。寒冷如直隸、東三省。類皆宜於西洋蘿蔔。亦爲製糖之原料。惟上有提倡保護之方。庶下有改良振興之望。謹擬辦法八則。請採擇施行等情。除西洋蘿蔔。應由本部試驗場。設法購種試驗外。查上海爲商務最盛之處。業糖者當復不少。惟土法尙少改良。故外貨日見輸入。該章京所陳各節。不爲無見。相應抄錄原呈。剴行。剴到該商務總會。即便傳知各糖商。詳細勸導。體察地方情形。設法改良。並隨時呈報本部。如有應行保護之處。本部自應力與維持。以圖進步。而闢利源。是爲至要。切切此剴。

光緒三十二年 月 日

振興糖業辦法八則

農工商部章京日本高等工業學校畢業生 廖世綸

▲一。設種蔗試驗場。研究製糖。以選擇蔗種爲首務。蔗種不佳。則糖分稀少。或色



澤不良。於製品有密切之關係。查臺灣蔗種。有竹蔗、紅蔗、蠟蔗之別。竹蔗汁易於清淨。而糖分不多。紅蔗富有糖分。易受風蟲之害。蠟蔗糖汁較多。清淨難而糖分少。自試種布哇種以來。成績頗好。此種蔗高有丈餘。莖圍有五尺許。能耐風而富有糖分。再閱五六年。全島將盡布哇種矣。此外若爪哇種。現在試種。成績若何。尙未可知。中國產蔗之區。閩廣及四川爲首。此外各省。所在有之。然氣候既殊。土質亦易。蔗種不一。良否莫辨。宜就向來產蔗之區。設種蔗試驗場。集國內舊有之蔗種。及外國之富有糖分者。試種之。以研究其種類。若何。糖汁成分若何。互相比較。擇其成績佳者。布之民間。廣爲勸導。改良蔗種。實爲振興糖業之基礎。

▲一。設製糖講習所。世界日新。科學競進。中國積習中人。以上每薄工而不爲。故職工之流。類皆粗笨無識。以之任事。損失滋多。宜就產糖區域。設製糖講習所。收年在十六以上。二十五歲以下。有高等小學堂卒業程度者。或家營糖業。而文理清通者。皆得入所肄業。所中科目。分製糖、機器、二科。製糖科。則由普通而進於栽培、甘蔗及製造、砂糖、各法。機器科。則由普通而進於機器、製圖及修理、使用、各法。所授課程。

不蹈虛浮。期於實用。少則二年。多或三年。畢業後。予以文憑。其優等者。可由講習所。薦至各糖廠。使從事糖業。如此。則不至用非其人。而人材無缺乏矣。

▲一。設製糖試驗場。新法製糖。利用機器。不若舊法之單簡。民智未開。觀望心勝。非實地使之觀察。則利害莫辨。既不能確知其利。於振興糖業上。每多障礙。試證諸臺灣。當日人未建橋。仔頭製糖社。會以前。臺人不知有新式製糖廠。間有知者。每謂機器資本浩大。且易破損。固守舊習。莫可如何。待日人糖廠成立後。獲利頗豐。於是新式糖廠接踵而起。今則有七八處矣。利之所在。人爭趨之。特提倡無術。斯其機窒塞耳。宜就交通便利之產糖區域。建製糖試驗場。規模不求其大。而機器務求完備。如有熱心糖業者。任其觀覽。詳為說明。俾開民智。一面取種蔗試驗場之甘蔗。實地製造。於廠中考其成績。作報告書。悉心研究。俾知得失。一面更可令講習所之生徒。實地練習。不至徒知學說。而於實際茫無把握。亦為造就人材之一助。此製糖試驗場不容緩設之情形也。

▲一。改良舊式糖廠。榨取糖汁。首重壓榨法。壓榨法劣。則糖分之遺棄者多。中國

舊法向用石轆軸二個或三個。作品字形直立。牽以牛馬。以壓取蔗汁。然此法僅得糖汁百分之五十乃至六十。西洋壓搾機。其原動力則用引擎。其轆軸則用鐵製。三個橫立。作品字形。此謂一重壓搾機。更有二重者。三重者。近來最新式之壓搾機。有用四重者。可得糖汁百分之八十五六。然非大規模不能用。欲就舊式改良之。惟有舍牛馬而改用十五乃至二十匹馬力之小壓機。則運轉捷而取汁較多。不若牛馬之需人飼養。而或遭疫病。此外清淨各法。與製品色澤。關係極切。頗多改良之處。此在臨時應變。非率爾可論定也。

▲一。保護提倡新式製糖廠。凡有利可圖之工業。特患不知。知之而猶裹足不前者。必求其故。查新式製糖廠未易設立之原因。厥有兩端。一曰原料之採集。大抵糖廠每日出糖在一萬五六千斤以上者。所需原料。總在十八九萬斤。此十八九萬斤原料。須採諸附近各地。否則路途遙遠。難應急需。運費又昂。更虧資本。有此阻礙。則新式製糖廠即難成立。宜量廠之大小。凡近廠各地。定為原料採集之區。所定區域中。如有舊式製糖廠。更可招之入股。如此則原料採集便而無缺乏之虞矣。一曰原

第

八

期

料之搬運。規模狹隘之糖廠。所需原料。猶可藉人工牛馬以搬運。若日需二十萬斤以上之廠。全恃搬運靈捷。否則費事失時。有損工作。宜准其於所定區域中。許其有敷設輕便鐵道權。如有毀壞者。准其報官究治。力爲保護。照此舉辦。則原料可源源接濟。無搬運之苦矣。以上兩端。爲糖廠成立之要素。缺一不可。須國家爲之維持。其他提倡之法。或官撥補助金。或暫免出廠稅。於振興糖業上。影響頗大。此在臨時相機辦理。非可預決者也。

▲一。在上海招股設立精製糖廠。近年以來。中國所用之洋白糖。所謂香港車白糖。大半來自香港。以其設廠在香港故也。其廠資本頗鉅。用作原料之粗製糖。畧取諸廣東。大半仰給於南洋各島。精製後專銷中國各地。出數不少。近幾年來。日本之精製糖。又充塞中國市場。以與香港車白糖爭競。查日本精製糖廠。計有三處。一在東京。資本約有二百萬。一在大阪。資本約一百五十萬。一在大里。資本在六十萬以上。三廠所用之粗製糖。亦皆取諸南洋各島。今春有三廠厚集資本。合同營業。以輸入中國各地之議。此事若成。勢力更厚。爲香港糖之勁敵。外人相逼而來。協以謀我。

而我猶不籌抵制之法。是何故歟。人皆取爪哇等粗製糖。精製之以售於我。獲利而歸。我獨不可取。爪哇等粗製糖。而自爲精製乎。宜在上海設立極大之精製糖廠。以圖抵制。資本富則製品廉。始可與之爭競。否則被其壓倒。所以必設在上海者。有五。利焉。車白糖之原料爲粗製糖。中國所產者。不足供給。須求之於南洋各島。上海爲中國通商第一口岸。又據南北洋之中心。外洋各貨。先進上海。然後分運各處。倘設在他埠。運費既貴。成本加重。本重則製品隨之而昂。斷難取勝。若設廠上海。製成之品。南可至閩粵。北可達山東直隸東三省。且地居長江之口。更可運至沿江各省。上迨漢口宜昌。其利一。精製糖廠。用水既多。且須清潔。上海地臨黃浦。取水既便。且有自來水。可隨意使用。製成之糖。不患色澤不佳。其利二。精製糖廠。須用骨炭。上海繁華之地。不乏牛馬骨。更便於在沿江各省收買。運至上海。費不至大。其利三。上海金融機關完備。銀行錢莊林立。運用莊款。不虞掣肘。信息靈通。匯劃亦便。其利四。需用煤斤。雖不產諸上海。然交通便利。各地運來。購買亦便。其利五。有此五利。舍上海莫屬。即日人亦有論及之者。時不可失。急宜早爲之計。應由商部札行上海道及上海。

商會先勸滬上各糖行。首先合創精製糖公司。招集股分。如須官爲維持之處。力予保護。抵制車白糖。在此一舉已。

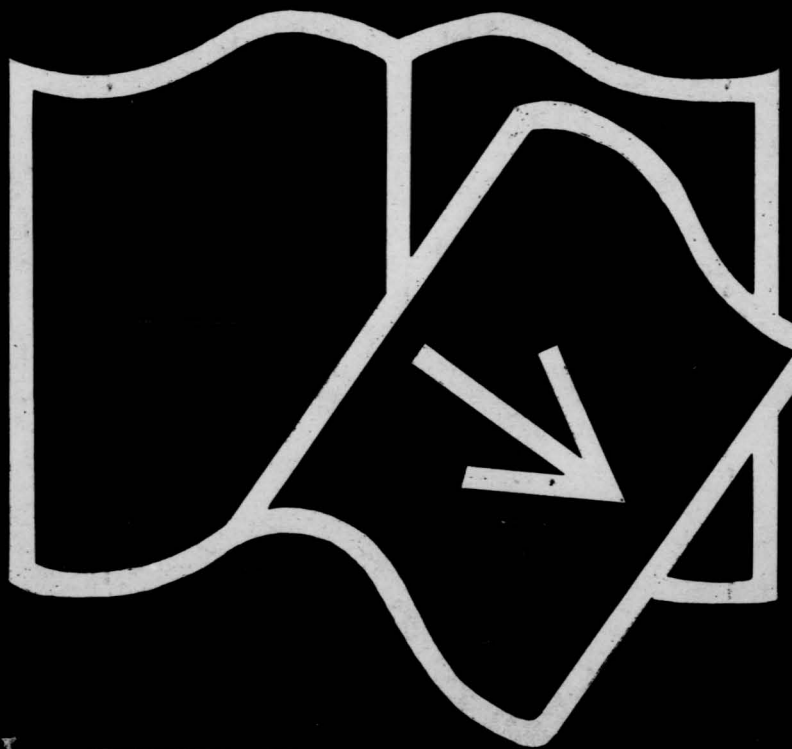
一試製蘆粟糖。蘆粟產於太倉州各屬縣。而以崇明爲最。糖分遜於甘蔗。約合百分之十三四。但因天時而異。西人曾移植歐美。用以製糖。中國有知之者。而未嘗試。造誠以創一工業。盈虧莫必。誰肯虛擲銀錢。此非藉國家提倡之力。斷難集事。宜在出產之區。略備器具。試製砂糖。規模不求其大。如有利可圖。再行推廣。不能奏效。所失實亦無幾。蘆粟成熟後。卽須刈割。不能久置田間。查太屬所產蘆粟。向不製糖。民間食此以供消閒。苟能化無用爲有用。造福於地方。不少也。

▲一於農事試驗場。試種西洋蘿蔔。自一千七百四十七年。德國學者麥兒可辣夫始發明蘿蔔製糖法。當時歐洲各國。尙不注意。經法王拿破崙極力獎勵。忽焉勃興。德國豔之。改良稅法。一意保護。風被各國。蘿蔔製糖工業。遂遍歐洲。近二十年來。生產力膨脹。占世界砂糖產額十分之六。而有餘。政府又獎勵輸出。勢力東漸。其製品遂與熟地所產之蔗糖相角逐。按西洋蘿蔔。宜植冷地。適與甘蔗相反。種類頗多。

別之約有三種。稱苦拉因。柵滋。蓄白那者。德奧匈國多種之。糖分約合百分之十三。乃至十七。有稱威兒木林者。法比兩國多種之。糖分約有百分之十五。乃至十八。有稱芒孤兒德者。係威兒木林變種。糖分亦與之相等。但成熟較早。然植物往往遷地而變。應由出使歐美各國大臣。博採種子。詳著名目。以及種法。寄歸中國。就本京山東直隸東三省之農事試驗場。一一先行試種。考其糖分佳者。佈種民間。廣爲勸導。尤宜注意東三省。蓋日人經營滿洲。全力灌注。去歲在東時。已聞有議及之者。東三省地廣人稀。不少荒蕪之地。現主開墾。是地者不乏其人。自當於此留意焉。以上但就蘿蔔糖之原料而論。蓋原料爲製糖之基礎。基礎立而後可進言製造也。







缺P1-4

付銀行。或付各款。均係該公司應付之款。已由該公司着人查對小莊簿上收付。均是該公司戶名小莊與往來。已經四年初次開戶時。該公司並無買辦小莊實與該公司直接交往與該買辦鄔烈承素不認識。小莊與該公司往來在先。鄔烈承做該公司買辦在後。有該公司與該買辦合同。可查。如果小莊與買辦交接。豈有該買辦未做該公司買辦時。小莊先與該公司往來之理。該公司既不與小莊往來。又未欠小莊銀兩。何於該買辦死後尙肯付銀與小莊。

●立餘莊控祥泰公司堂諭譯文

西歷一千九百零九年五月念二號

署理英按察司布 判斷立餘莊控祥泰木行公司一案堂諭

此案所控追之款計三萬一千五百七十四兩五錢三分七。訟費利息在外。該款據原告稱是借與被告公司。

今查原告所控各節。係按照本按察司於本月十九號判定會餘莊案內所控各款相等。(一)謂該公司確係授權與鄭管帳代借款項。(二)或以鄭爲該公司帳

第

八

期

房似有權代借款項。三、倘該公司確未授權代借款項。其中該公司或有錯誤以致不能承認此等借款。四、照此情形原告錢莊必深信被告公司原告所借與被告款項若係被告公司所用者原告應向索還。有此四端即可從中判決矣。

前者會餘莊一案口供。如有牽涉此案者。或可以供詞引入案內。卽作此案之口供。

查此案第一條控告。由被告公司出面開戶。惟查該公司並非授權開戶。况原告錢莊與被告公司往來全無憑據可查。又查悉被告公司所用之孫鄔買辦以及鄭帳房等並未受有該公司開戶之權。據鄭所說係孫某及祥福二人囑其開戶。本按察司實難據以爲信。後經孫某面駁其虛。則孫某所供實屬公正。

查此案第一條於會餘莊之堂諭內所說買辦帳房所做各事。非由該公司先爲允准不能承認。

查此案第三條控款確有一極難題目。如斷決此案必須將被告公司或其辦事

## 海內外比較雜誌

## ●醫與官之比較

語曰。上醫醫國。庸醫殺人。又曰。良醫之功。有同良相。現在時疾日多。國事日亟。我不知醫。我亦不做官。於醫家之奧。官場之隱。非所深知。然深知乎今日之醫。今日之官。往往只知要錢殺人。誤國有所不顧。作醫與官之比較。

醫之治病也。其所治之病。不一。然而言之不外內邪。與外感。官之治事也。其所治之事。不一。然而言之不外內政。與外交。

醫之治病也。有以外感而誤作內邪。以內邪而差視外感者。官之治事也。有以內政而牽動外交。以外交而侵及內政者。

以內邪而差視外感。以外感而誤作內邪。是之謂庸醫殺人。以外交而侵及內政。以內政而牽動外交。是之謂狗官誤國。醫之殺人也。非武斷執一焉。卽模稜兩可焉。雜亂無章焉。否或恟嚇焉。遷延焉。迨至

萬不得已而始以另請高明相推避焉。官之誤國也亦非武斷執一焉。卽模稜兩可焉。雜亂無章焉。否或恫嚇焉。遷延焉。迨至萬不得已而始以另待賢能相推避焉。夫醫所以治病。吾非謂病之皆可治而醫之必皆能治也。但其推避必待萬不得已之後。則其殺人也。已多。官所以治事。吾非謂事之皆可治而官之必皆能治也。但其推避必待萬不得已之後。則其誤國也。已多。

殺人多則宜爲人殺。誤國多則宜爲國殺。卽或不爲人殺。不爲國殺。彼醫與官。應亦自知其罪。即或不自知其罪。應不復以此爲功。而孰知彼之所推避。而以另請高明。另簡賢能。幸而得治。不致遽爲所殺。所誤者。彼復欲冒以爲功。

於虐若是人者。謂之庸醫。恐庸者不若是。謂之狗官。恐狗尙恥爲之。且不特此也。彼庸醫之於無人求診時也。分發傳單也。徧登廣告也。猶官之於無事可辦之時。稟請差使。求送名條也。其托人之徧爲招徠也。猶官之托人私爲運動也。其曰道出某處。經同人等竭力挽留也。猶官之將調某缺。令劣紳輩具名攀留也。其索人之贈送匾額。非曰著手成春。卽曰存心濟世等語。猶官之買送牌傘也。非曰萬

家。生。佛。卽。曰。民。之。父。母。等。語。也。其。或。借。重。前。輩。執。贄。門。下。以。自。稱。爲。名。醫。某。某。之。高。足。而。人。亦。以。是。爲。某。名。醫。之。高。足。也。猶。官。之。或。倚。重。要。津。執。贄。門。下。以。自。鳴。爲。某。要。津。之。腹。心。而。人。亦。以。是。爲。某。要。津。之。腹。心。也。其。治。病。之。有。門。診。出。診。也。猶。官。之。有。內。任。外。任。也。其。出。診。而。復。分。爲。遠。近。遲。早。也。猶。官。之。外。任。而。復。分。爲。繁。簡。肥。瘠。也。其。得。富。者。之。延。診。而。橫。索。多。金。也。猶。官。之。得。優。缺。而。思。致。鉅。富。也。其。於。貧。病。濡。滯。其。行。也。猶。官。之。於。苦。缺。規。避。不。前。也。其。於。貧。病。而。亦。必。計。較。錙。銖。也。猶。官。之。於。苦。缺。而。亦。必。思。想。羅。掘。也。其。有。時。貧。病。不。計。貧。病。送。診。也。猶。官。之。偶。或。賠。貼。偶。示。清。廉。也。其。對。於。人。之。求。治。不。論。出。診。門。診。必。令。挂。號。也。猶。官。之。對。於。人。之。求。見。不。論。公。事。私。事。必。要。門。包。也。其。於。診。病。之。時。妄。列。脈。案。以。無。爲。有。以。輕。報。重。曰。某。經。有。客。感。某。經。有。伏。邪。是。危。險。是。危。險。也。猶。官。之。於。無。事。之。時。妄。陳。申。奏。以。輕。報。重。以。無。爲。有。曰。某。處。有。梟。匪。某。處。有。革。黨。是。禍。亂。是。禍。亂。也。其。或。欲。言。之。驗。而。惟。恐。其。不。危。險。至。於。有。意。雜。投。藥。餌。兒。戲。人。命。以。釀。成。其。病。也。猶。官。之。欲。言。之。驗。而。惟。恐。其。無。禍。亂。至。於。有。意。酷。施。法。令。逼。人。造。反。以。釀。成。其。事。也。其。幸。而。自。我。發。之。自。我。收。之。也。則。庸。醫。可。以。得。重。金。

獲厚幣。狗官可以蒙嘉獎。膺上賞而快活一世。不幸自我發之。不能自我收之。病者爲所殺。國事爲所誤。彼庸醫狗官。雖不能得重金。獲厚幣。蒙嘉獎。膺上賞。而其照例之醫金。控報之公欵。固已囊橐爲滿。而亦足以快活一世。

記者曰。醫也。官也。其比較如此。如此。離然。豈特如此哉。然卽就吾之所比較。蓋已如此。如此。或曰。子所比較。庸醫耳。狗官耳。今但題之曰。醫與官之比較。得毋敗醫與官全體之名譽耶。曰。吾所比較。固屬庸醫。屬狗官。然庸醫亦醫也。狗官亦官也。則題之曰。醫與官之比較。有何不可。曰。然則子獨不懼乎。庸醫狗官之憤憤而起乎。曰。醫而果庸官。而果狗。則彼且因吾之言。而自知其庸。自知其狗。而掩飾之。不暇有何敢憤憤焉。起而與我爭。若自問非庸。自問非狗。則彼且憤憤於庸者。狗者。而因吾之言。以勉爲良醫。勉爲好官。又何至起而與我爭。或曰。設或有庸而不自以爲庸。狗而不自居於狗。則彼必憤憤而起。子又將奈何。曰。果若此。則是庸中之庸。狗中之狗。吾惟操筆墨。以督其後。庸醫狗官聽者。庸醫狗官看者。

## 海內外社會小說

## 也是西遊記第四回

觀音一偈媿媿談禪

沙僧八戒連連出現

且說小唐僧吃驚良久。神定之後。見是一位本地裝束的老婆子。便反問他道。你可是這裏本國人麼。現在要我怎樣帮你呢。菩薩的化身道。唉。吾若是靖州的土著呢。那同國的人。我個個可求他幫助。他們也想必義不容辭的。那又何至特特的來求你呢。你如此問。我敢是你竟忘却了你父母的祖國麼。須知我與你的父母原來皆是華人。又是同鄉。吾在這裏。因為屢遭變故。現在只剩了寡婦孤孫。遂至連受那異國人的欺侮。只弄得吾有苦難言。欲離不得。從此便看透了異國人相待的心理。決意找一個同國人兒求他設法。所以一見了你。便不由的喊了出來。但不知你究能替我設法麼。小唐僧遲疑一會道。你敢是要吾帮你幾個錢麼。那個雖非難事。但吾出家未久。身畔却沒多錢。吾想還是替你稟明本寺法主。求他資助罷。菩薩微笑道。



這個謝你美意。但吾望的是要你自己的力量來助我。我不望你忘了求人。不如求己的道理去轉求外人。若果如此。我看也免了罷。只你既願發慈悲。吾尚有幾句話兒。與你講講。今吾先要問你。你們這做和尚的。究竟是圖着怎麼來呢。小唐僧沉吟半響。方纔答道。那個各人有各人的心理。本難有一定說話的。尋常的和尚呢。他本來宗旨。不過想吃飯。那就只有做一日和尚。撞一日鐘罷了。菩薩忙止住道。不我問的是不尋常的。也可說是問你的意思。小唐僧道。至於非常的呢。他自然要參透。因明會通法派。或九年面壁。或普渡衆生。以爲釋家增些光彩。但吾却非曰能之。願學焉罷了。菩薩聽了。暗暗稱讚道。真不愧金蟬長老。轉世也。便又說道。妙哉。妙哉。小師父既有此志。不知道想從那裏入手。吾聞釋迦創教。有入世法。又有出世法。不知要取那一法呢。小唐僧聞言。不禁吃驚。想道。咦。看不出這老婆子。竟頗解佛家元妙。莫不是神仙來點化我的麼。如此一想。再看那老婦時。更覺得祥光滿面。不是初起那副醒觀景象。便不由的合掌膜拜道。弟子愚昧。尚未了解入世法。出世法的淵源。竟求老菩薩指示罷。菩薩狠莊嚴的答道。論到入世出世呢。雖說是頗有分別。但到了

參透涅槃以後要知道出世就爲的入世入世就爲的出世那就也毋庸去分別了。併且無論出世入世總之是要那自由不羈的心志同獨立不屈的精神有了萬物皆備於吾之概方好去辦那真事業譬如你方纔心欲助我却又要去轉求法主那便是失了自由獨立的精神就不是達你目的之道了。小唐僧聽了忙又膜拜道弟子以後定當謹遵指教決不再依賴他人了。菩薩道如此便好但你可知道現在釋門恰有一樁大大的事業專候那有緣有道的高僧去辦麼。小唐僧問道是那樁大事如弟子這樣的好去辦麼。菩薩道那個只要有決心豈有不可要知道現在佛家大義微言已幾乎中絕在印度本國自世親龍樹弟兄二人發明大乘學說以後數百年來已再沒有人繼起就在吾東洋人人說是能尊重佛教的但現在這裏最稱精華的東本願寺且爲缺了七八十萬銀圓已把遺傳珍寶盡數陳列招賣爲精華的尙且如此爲糟粕的也更可知了所以吾看現在僧家第一件要事是在替佛教存亡繼絕但在本地既經如此却已無可爲且你年紀尙輕又是習見的人不有反面的刺激極難令人信服所以最好是到天竺南洋西洋等處遊歷一番闡揚

佛旨既爲釋氏之功臣。又長自己的學識。并且若遇機緣。那長生不死的法兒也從此可得。這個你道何如。當下小唐僧靜靜聽着。他本是有夙根的人。又經菩薩當面連施催眠術作用。那有不佩服之理。便忙答道。是是。弟子當向法主索回身體自由的權利。卽日去也。菩薩喜道。如此你若果有決心。吾當代你更訪幾個有本事的僧人。與你一同前去。罷吾聞這裏的僧人。近來多有到中華去傳教的。但他們的辦法。是悉步那景教的後塵。想借此開拓勢力範圍。所以一到了。只有某寺某廟歸他保護的。說話却並不聞傳佈甚麼佛法。這個宗旨。吾是決不贊成的。所以吾要尋你的同伴。却不要在此輩中求之。且你雖說是要到天竺等處。但也不可不到中華。今我望你卽日先到上洋住着。待我尋着了人。便來上洋與你介紹。卽此一言爲定。你可快去與本寺法主說明。并且借到中華爲名。那資斧也定可運動到手的。你好自爲之。我今去了。菩薩言畢。同善財縱起神光。早已不知去向。小唐僧不禁猛吃一驚。心中方知必是那一位菩薩。前來點化。便不由的跪了下去。叩頭禮送他。從此便死心蹋地的去辦這事了。且說觀世音菩薩縱神光出寺。一路西行。留心訪那保護

金蟬長老的人兒在中國。却未遇得一日。走到烏斯國高老莊地方。忽見那天蓬元帥。豬八戒正在門口與工人門。捧沙袋。娶子菩薩心中詫異。忙止住光行。用慧眼仔細觀看。方知並不是八戒。但看來却是八戒的。真種便忙上前喚道。噲。你這老檀越。好生面善。上姓敢是豬。或是高麼。原來此人真是八戒。與高老女兒三姐所生的兒。子當日行者收服八戒之時。高三姐說是面黃肌瘦。不思茶飯。原也是爲了已有孕在身。當日有許多人見他如此。都說他因被妖怪迷住。蹭躓身子。所以如此的。其實若果如此。呢。照妖怪探戰的通例。當不到半年。三月早已死了。但八戒在當時。却已入贅了三個年頭。豈有三姐到了這時。重新不死不活起來的道理。列位如不相信。請把這道理。按一按。再把正本西遊記對一對。就曉得正本西遊記中。雖沒說明那高三姐有孕的事。却非在下杜撰的了。且說小八戒聽見有人問姓。心下想道。吾在此地。千有餘年。已沒有人知道吾的姓。是豬。併且姓豬的父親。我也從未見過。不過記得我母親臨終之前。曾私下對我說過。併付我父親上西天時。被唐僧剃下的腦毛。一撮爲証。命我隨時尋訪。今所有曉得這事的人。是都死了千餘年了。



滿了全身組織精血氣漸漸的不能流通之後或是猛地受了劇烈的刺激立刻變動時那就不能支持了所以古今來有許多人不求長壽而求佛果都是此理也小八戒聞言不覺心寒膽慄起來心中又想吾父既已成佛此婆子說與父親熟識況且千餘年前的事他又明知指掌這個想必也是仙人了便忙說道吾尚未請教尊姓大名哩菩薩合掌道吾乃妙莊王第三女是小八戒驚疑道敢就是舉世崇拜的大慈大悲觀世音菩薩麼菩薩笑道不敢貧僧就是小八戒慌忙下拜道不知菩薩降臨多多褻瀆但不知究要弟子去辦某事弟子赴湯蹈火都不敢辭就請明示罷菩薩道只因東方有個小唐僧現須往西方南方傳佈佛教但尚缺保護的人你若欲成正果的可速往中華上海詢一個怎樣怎樣的傳教僧人自能相遇切記勿忘速去速去當下小八戒跪在地下連連應諾菩薩喊他起來也不去管他起來與未便縱起祥光再向西去待至小八戒七跌八撞的扒起來時却早無影無蹤了那菩薩却與紅孩兒一直向西直至已熄的火焰山近邊芭蕉洞內由善財先行叩門進去稟知父母道是菩薩來了嚇得牛魔王羅刹女手忙脚亂速即帶了孫行者第

## 第

## 八

## 期

二一同出洞跪接。竟與中國州縣官逢迎督撫一般的恭順。菩薩却似不理會的。隨便便的進去坐了。即指着孫行者第二問明了名字。隨又向牛魔夫婦把父子大義。應得使他立功立德鍊成正果。不應姑息放縱的話。細細的演說了一番。接着又說明自己來意道。吾此來因爲想着你有這個形像。孫悟空的兒子。現在正有一件大事極可令他去辦。後來可與悟空一樣得證佛果。不知道你們願否。原來牛魔王與羅刹女。近來亦已久斂妖氣。欲修正果。現在看見菩薩親來勸駕。又說自己兒子可望與孫行者一般成佛。以後自比紅孩兒還好。如何不喜。所以夫妻們聽了。先用眉目傳語了一會。便即一同拜下道。小犬蒙菩薩如此照應。敢不遵命。說畢起來。又推孫行者第二跪到菩薩跟前。請訓受戒。菩薩見一說就成。心中亦喜。便把柳枝兒在孫行者第二額上。點了十二點。作爲受戒。又把保護小唐僧的事說明了。約定他後日即同紅孩兒來山。再去中華去相會師父。說畢。便撇下紅孩兒。獨自回落伽山而去。及至到了山中。菩薩忽又想起道。上次取經。是師徒四衆。現在三個有了。尚缺一個。事體雖說不妨。且也可說是正本西遊記。說沙僧的地方不多。沒有可養兒子。

的影蹤的緣故。但是恐怕看也是西遊記的諸君見少了一個小沙僧。終要說是做書人的缺點。不若吾一發成全了他罷。菩薩想畢。頓時念起真言。不多一會。就喚到了流沙河的土地。河神問他道。當時唐僧渡過流沙河時。吾曾着沙僧將他項下常掛的九個骷髏併我的紅葫蘆結成寶筏。後來九個骷髏因略得葫蘆仙氣。就此化形。修鍊聞已頗有靈性。現想仍在流沙河邊。你們可速去取來。土地等聞言。慌慌退出。不一會。早已取到好菩薩。忙施回春手段。把九個骷髏喊惠岸拆了開來。剪的剪。接的接。頓時排成一個人身的樣兒。菩薩先用楊枝水滿身灑了。令他變成血肉。又向他噓了幾口氣。咳。只因這九個骷髏在沙僧項下掛的久了。狠得了些沙僧的精神氣質。所以這法十分靈驗。不一會。便見骷髏在地連滾幾滾。便有一個活像沙僧的人跳了起來。樂得那般土地河神善財龍女。不禁一齊拍手喊起南無大慈大悲救苦救難廣大靈感觀世音菩薩起來。菩薩見小沙僧已有也覺欣喜。便喚他侍立旁邊。與他說話。併命善財教他幾種武藝法術。準備到時與唐僧相見。正是

西天法力無邊大

南海施爲更出神



欲知小唐僧與三個徒弟如何相會待小可歇歇力再說下去。

華商聯合報 海內外社會小說



# 分 派 處

## 外 海

新嘉坡中華商務總會  
新嘉坡海通書局  
巴達維亞中華會館  
巴達維亞華僑書報社  
慕月中華會館  
萬隆中華學堂  
梭羅中華會館學堂  
日惹中華學堂  
泗水學務總會  
三寶壟中華學堂  
峇釐陵中華商務總會  
諒義里中華學堂  
吉隆坡中華商務總會  
馬隆中華學堂  
日本長崎中華商務總會  
日本橫濱道勝銀行郭外峯君  
日本神戶東源號李光泰君

新嘉坡道南學堂  
巴達維亞中華商務總會  
巴達維亞華商印局  
巴達維亞華錄報館  
萬隆渤良安中華商務總會  
梭羅中華商務總會  
日惹中華商務總會  
泗水中華商務總會  
三寶壟中華商務總會  
西里伯島望嘉錫中華商務總會  
安班瀾中華商務總會  
坤甸中華商務總會  
仰光中華商務總會  
法國巴黎通運公司  
日本三條號沈明久君  
日本東京筑地王惕齋君

## 內 海

後 列 刊 俟

# 本報價目表

|    |    |    |
|----|----|----|
| 每册 | 半年 | 全年 |
| 四角 | 四元 | 七元 |

商會學堂定閱全年者七折報資  
 先惠  
 代派全年至十分以外者八折三  
 十分以外者七折零售無折

## 本館啟事

一 電局掛號

二九〇一

本館向中國電  
 局大東大北電

局掛明上列號碼如有賜電者除上  
 海兩字外但須用二九〇一電碼

一 通信地址

上海英租界四

馬路小花園第三號第四號門牌

一 電話號數

第二一四一號