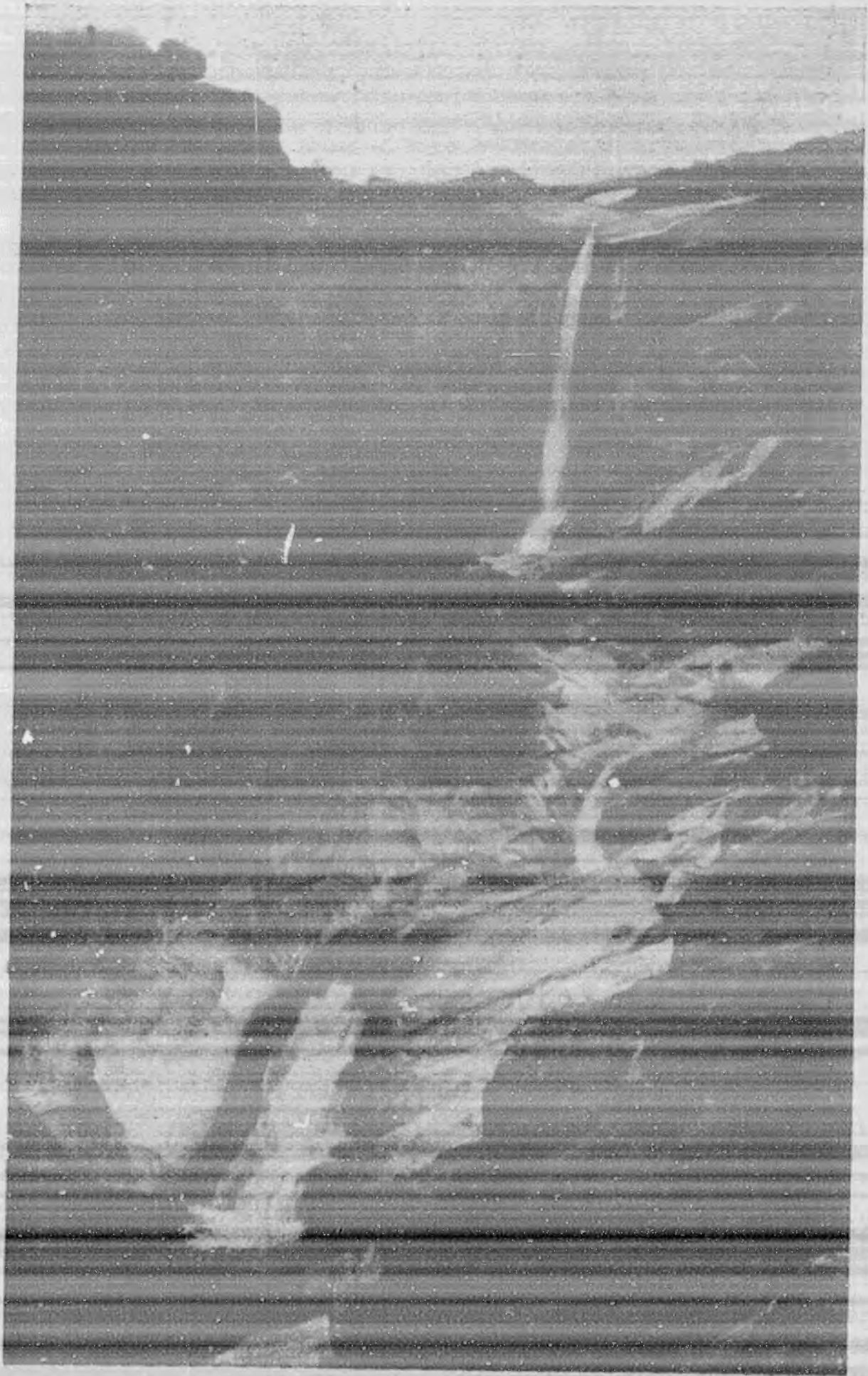


中華郵政特准掛號認爲新聞紙類領有內政部警字第一三四六號登記證

第五十六期



泰山黑龍潭瀑布印泉

森林月刊

中華民國二十三年八月出版

陳季
繼

藝林月刊廣告

本月刊係中國畫學研究所主辦目的純在倡導美術所集材料以具有美術價值為限選擇精審考訂詳明絕不濫竽充數亦不隨俗徇知旬刊出版二年風行海內外常為有識者所共鑒改為月刊係應各界之求便於檢藏起見是以定價從廉每期一角八分訂閱全年者九折二年者八折平外每期郵費一分國外照郵章計算補購前刊並無折扣郵票代價九扣核收

凡有以今古人著作及書畫美術品風景古蹟等照片送交本刊登載者至所歡迎但與本刊目的相符無不盡量採登惟遲早地位不能一定蓋此種定刊與其他不同支配頗費心力也照片或成部著作登畢仍將原件奉還決不污損如須索酬先函聲明以酌送本刊為限購存藝林旬刊如送合打無論一二三集每集收工本洋五角

本發行所代售寶觚樓藏古刻精拓本

漢畫像殘石二元 晉鄭舒夫人誌殘石二元 魏元儵墓誌四元
魏元恩墓誌連蓋三元 隋段濟墓誌連蓋三元 隋劉相墓誌連蓋二元
唐李休墓誌一元五角 唐陸日峴妻王氏墓誌連蓋二元
唐盧君夫人崔焜墓誌一元五角 唐郎餘令妻李道真墓誌一元

成都茹古書局廣告

本局開設四川成都學道街刊印書籍採辦中外圖書文具藝林月刊古刻拓本等件如蒙光顧格外克己

中國畫學研究會通告

本會辦公地址原租用中南海流水音自上年五月發生門禁本會會員衆多及各界人士往來不便現已移在前外虎坊橋越中先賢祠特此佈聞

衣食住永久解決的途徑

值此經濟恐慌之世人事的變遷真是滄桑無常禍福旦夕百萬富翁不知節儉一旦便入窮途小康之家立志儲蓄日久亦成富庶所以我們第一勸人節省第二勸人儲蓄中法儲蓄會為國人自辦之儲蓄機關穩當妥靠利益優厚富家儲蓄到還本的時候於不知不覺中集聚成數自然不無小補而十餘年來小康儲戶因中大獎而成為富庶者更不知凡幾故在本會儲蓄第一種目的是未雨綢繆第二種目的是得獎致富 諸君到國人自辦的中法儲蓄會去儲蓄既足表現愛護本國企業之熱誠且無論人事如何變遷衣食住並可得到永久解決的途徑

玉 後與于湖古
 井上 故人
 山元 潘法
 館許 成、
 筆宗 私通
 衡 情洽
 記 續、潘
 續 密告
 于湖以計、斷
 為夫婦、玉簪
 記院本因此、
 特潘之名不同
 耳、困學記聞
 、史記正誤、
 夢天謂武王曰
 、余命女生子
 、名虞、左
 傳正義曰、邑
 姜方震而夢、
 明是邑姜夢矣
 、安得以為武
 王夢也、斯言
 允矣、又謂薄
 姬之夢據其心
 、燕媧之夢蘭
 為己子、彼皆
 夢發於母、此
 何以夢發於父
 三 冊 鳥 花 畫



、是遷之妄、斯言
 非是、就左氏所載
 攷之、謂邑姜夢、
 不得以為武王、則
 可、若謂薄姬燕媧
 之夢發於母、此遂
 不得發於父、是攷
 据穿鑿之過、豈有
 一定哉、魏叔子
 言、人之壽考、出
 於勤且樸者、十人
 而九、古云、流水
 不腐、戶樞不蠹、
 而先聖於四代、獨
 取殷輅、樸素渾堅
 、故行地能久也、
 般人尚質而多壽、
 孔子序般書不甚詳
 、然雜見他書、及
 詩三百篇中、無逸
 稱般中宗、享國七
 十五年、高宗享國
 之年五十有九、祖
 甲三十有三、三般
 王享國如是、其壽
 命之長可知、然周
 公於二宗 則皆曰
 不敢荒寧、

未完

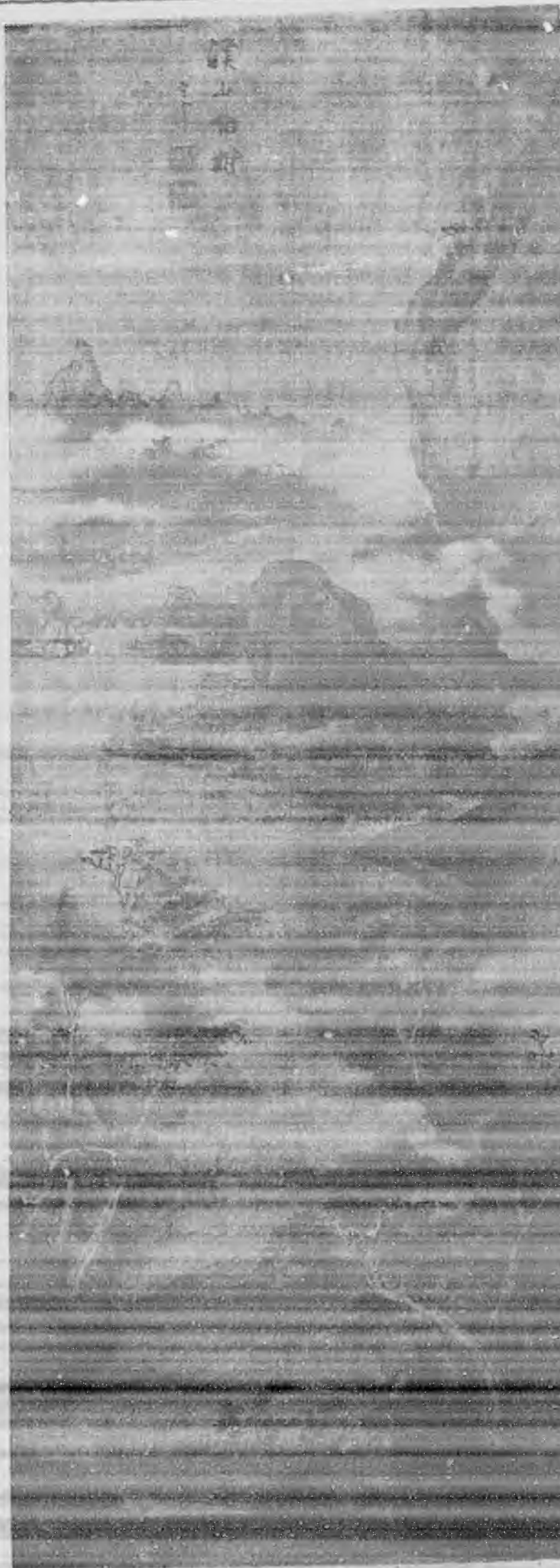
夢幻居畫學簡明續

新會鄭績紀常

氣又在乎理勢之中，至點綴蜂蝶草蟲，尋艷探香、緣枝墜葉、亦想其形勢之可安、或宜隱藏、或宜顯露、各得其宜、不似贅瘤、則全勢得矣、至於葉分濃淡、要與花相掩映、花分向背、要與枝相絡連、枝分俯仰、要與根相接應、若全圖章法、不用意構思、一味填塞、是老僧補衲手段、焉能得

明董其昌溪山煙樹墨筆山水

絹本、立軸、樹石清潤、雲氣欲流、



明宣德
年建、

俗呼三
座塔、
又見後
西域寺
注、

四牌樓
(內城
有東西
兩處四
牌樓)

四王府
(京西
靜宜園

其神妙哉、故貴在取勢、合而觀之、則一氣呵成、深加細玩、復神理湊合、乃為高手、然取勢之法、又甚活撥、不可拘執、必須上求古法、古法未盡、則求之花木真形、其真形宜於臨風、承露、帶雨、迎曦時觀之、更覺姿態橫生、愈於常格也 未完

京師地名對續

蒙古巴哩克杏芬女士

雙松寺(注見前)萬柳堂(注見前)三塊板、(見前柳蓮居注)十間房、

(正陽門外、嘉慶間、定總兵每人輪在南城十間房半日、即此)、三聖寺、(崇文門外三里河旃檀寺

、其地有遊擊千總署)三聖庵(注見前)、萬壽寺(地安門外、鼓樓東偏、元刹也)三笑庵(西直門外萬壽寺西、過此為夢莊橋、乃明代舊刹)三仙洞(正陽門外西珠市口、與牛血胡同近)七聖庵(同上)萬壽寺(西直門外長河)雙忠祠(崇文門內石大人胡同、合祀一等伯謚襄烈傅清壯、果拉布敦)三官廟(宣武門外)五聖祠(地安門內蠟庫胡同)千斯孺(東便門外壩河、亦名阜通七孺、千斯即其一、見元史河渠志)、六必居(正陽門外糧食店醬房區、相傳為嚴分宜所書)十方院 未完

清 蔣 廷 錫 牡 丹 譜 之 七 十 三

凡屋行間、有一丈闊者、桁條以作光五寸徑頭爲準、若一丈二尺闊、則加



此名羞花伍、深茄色大朵、南沙詩曰、粉膩烟深金蕊濃、含嬌堆怨疊樓重、香風偶落三千界、雲色空歸十二峰、人世幾曾輕絳漣、花叢何處問夔龍、虛將金屋專房意、一曲欄杆一樹容、一寸徑、其跨海樑、比桁條徑加一倍、如桁條徑五寸、樑徑便當一尺、此論其斤兩、承載得起、只消如此、若欲壯觀、不拘此例、又要看架分大小

若架分六七尺者、樑桁愈大愈好、凡桁條春桁、第一要肥、勢高力重、人皆知之、而不知簷桁、尤要肥、蓋出椽最長、又多飛椽、一帶皆椽桁獨擔也、惟步桁或不妨少瘦、下有桁方、可以分力、扁樑不及

圓樑堅緻、蓋扁樑有駢頭、龍易壞、且箭頭小易折、凡木料橫擔千、豎擔萬、桁宜肥、柱不妨少瘦、而四藥柱擔力重、宜肥、且壯觀、藥柱若瘦、則通身減色、惟後藥柱可略瘦耳、木料通身宜相配、若通身肥、而一進忽瘦、未完



馬與驢合而生騾、騾向不育也、壬申八月河北景縣某村、風雨之際、龍入民廡、與驢交、明年二月二日、驟生駒、頂腹雙鬣、鬚直貫於尾、通體毛柔密、有類水獺之醜、蹄作五色、善跳躍、尤善渡水、不惟解人意、示以物、而密藏之、縱其所至、便能尋得、殆神物也、世有伯樂、然後有千里馬、否則終老驢下耳、駒生今日、雖稟奇質異、俗將怪而却之、其能不見笑於馬貽乎、噫、退翁識於鹿巖精舍

芳堅館題跋續
蕭田郭尚先

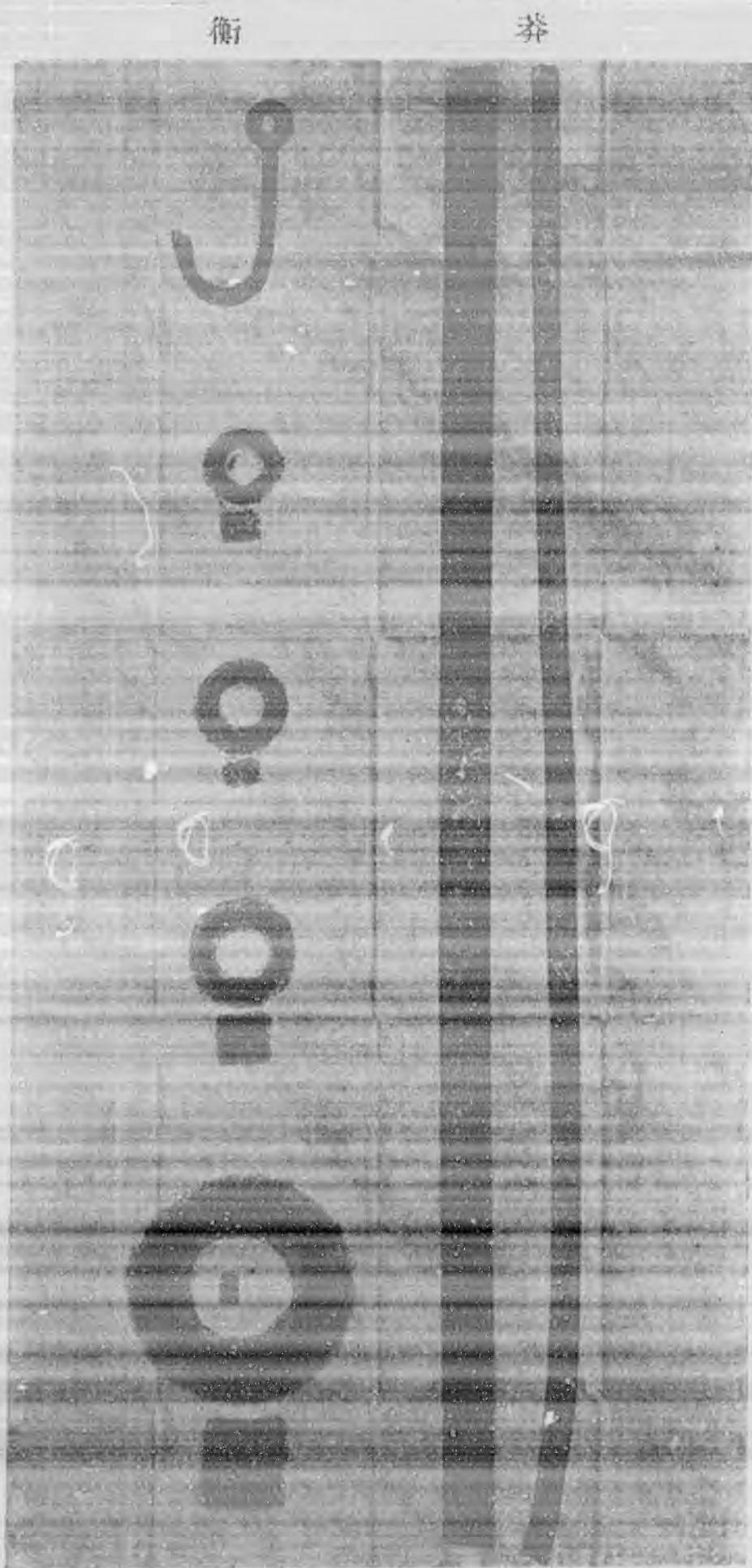
劉中使帖、開闔變化、如龍如蛇、想見忠義之氣、盤薄鬱積、學顏魯國書知徐會稽

、是正法眼藏、不能如魯國之大耳、米顛於徐會稽柳誠懸、皆有異說、於顏之真書、亦致不滿、蓋胸中橫著晉法、於唐人書、若登東山而小魯、其實在山外看

文字源流考續
井研廖平撰

百家言諸侯并作語、一言百家雜語、合之皆為語言、語言即字母方言、(厥協六經異傳(六經論語子所正言、詩書執禮、皆正言也)又余所述故事、

要刪焉、叙傳整齊百家雜語、(整齊猶繙譯化同



衡

莽

莽衡銅製、數年前甘肅天水縣神鈞塚出土、計柱一、衡一、鈞一、法碼五、作環形、與後世不同、甘肅省政府當收購公有、不知如何被人盜出、僅餘法碼一具、盜出之物運售天津、為北平古物保管會偵悉後復、歸會保存、此其結拓也、文字待續攷釋、

廬山也、馬病、乞米、祭伯、都無善本、雖宋拓亦未為精審、苦無神觀、聞廣西梧州內、有藏顏魯國真書論坐書、即繕清與郭英義者、倪草衣極贊其妙、然來歷無可考也、滇人周亦園、摹聽雨樓帖、收魯郡述張長史筆法十二意、其偽不疑、時雜一二筆作篆勢、如庸工鑄鼎、補鑄之迹顯然、顏公若生金、(未完)

整齊其世傳、非所謂作也、而君比之春秋謬矣、說文叙、罷其不與秦文合者、秦為同文、乃焚書、(二十)王制周禮繙譯之官、皆因文字不同、若太平用同文之制、則不立譯官、言語學為將來政治第一困難事、同文之制度、所以取銷譯學、必取銷而後有通材、蓋萬國方言、至老不能盡其學、(未完)

楊文仲慈烏圖 第十次成績展覽出品



此畫所繪地處古者為家
以指其下在平陸也
安有上之文仲楊氏畫

景德鎮陶業紀事續
 乃移於工室側之木架上而風發之、
 工人每日作貨之多少、以板計算、每板應置若干、每人每日應作若干板、視其工之難易、有定例焉、製坯又有流入法、凡酒盃類之小件圓器、則用此法、乃流入泥漿於型內、以製小盃者也、外國則作稍大酒盃亦用之、(二)印坯、圓器拉成、必俟陰乾、不可令見日光、恐有拆裂之患、既稍乾、則用上模按印之、因坯由拉成、大小不一、必印以模、則式樣一致、其法以小輪旋轉、置模於輪軸上、以坯印合、形式斯得、而後鏟削之功、乃可得而施焉、(四)鏟坯、(俗呼利坯)、坯之尺寸定於模、而光平必須鏟削、鏟工亦用輪車、於中心立一木椿、椿視坯之大小、其頂渾圓、名曰頂鐘、裹以棉絲、恐損坯也、將坯按合椿上、撥輪使轉、用刀鏟削、厚者使薄、粗者使勻、則器之內外光平矣、(五)刷坯、做上中等瓷、利坯以後、必用毛筆蘸水刷之、名曰打磨、務使坯無細孔、且少粗星、則成器以後、瑩潔可愛焉、(六)上釉、坯既成形、

壽石工最近刻印



此為周君養庵所鑄、周君藏商周列國之戈至多、二十四者、舉成數耳、石工此作、神與古合、

均須上釉、則成瓷後、潤澤可觀、鎮中熟語、以瓷土成胎、謂為瓷骨、加釉於坯、謂為瓷肉、釉分白釉色釉兩種、白釉者、係釉果與釉灰混合物、色釉者、即染種種顏料之釉汁也、瓷器之優劣、視釉色之明闇而定、其配合法、各守秘密、雖同一色釉、配合亦各不同、例如霽紅釉之配合、原料約有十種、爐均釉則有八種、蓋由工人經驗所得、不欲輕以示人、此及關於工藝之秘術、各國所恆有、非調查所能及者也、其上釉之法、約分三種、(一)刷釉、凡長方圓筒等形、以及器之有畸形稜角者、不能浸入釉汁中

、則用此法、以毛筆填釉、(二)薄釉、渾圓之器、如盃盞類者、其外面均在缸內蘸釉、內面則注釉汁於其中而盪之、小件圓器、亦同此法、此薄釉之名所由來也、(三)吹釉、圓琢大件、以及上等瓷器、俱用吹釉、法以竹筒蒙細紗蘸釉吹之、如細雨霰、故極停勻、瓷板等件、面積既大、須分段吹之、其法用竹筒煨灰調水、畫作界綫、燒後揮發、略無痕跡、經驗所得、亦物理學之意歟、按吹釉取竹筒蒙細紗於其端、蘸釉藥以口吹之、其法頗傷腸腑、故饒州陶業學校、改用鐵製之鼓風器、近日景鎮銅工某、(未完)

錢

塘

觀

潮

邵

伯

網

君



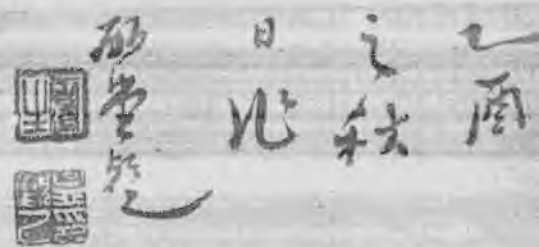
善山水人物、
贖齋書畫記續
會稽謝誠鈞信齋
余有若泉麻姑
進酒圖高幅、

筆力老健、可稱能品、昔袁隨園太史、
欲作重到沈陽圖、曾囑若泉寫之、並云
、當時作畫者、山水人物、不能兼長、
惟若泉擅此二妙、其見重名流如此、
兼工山水、以金陵懷
兼工山水、以金陵懷

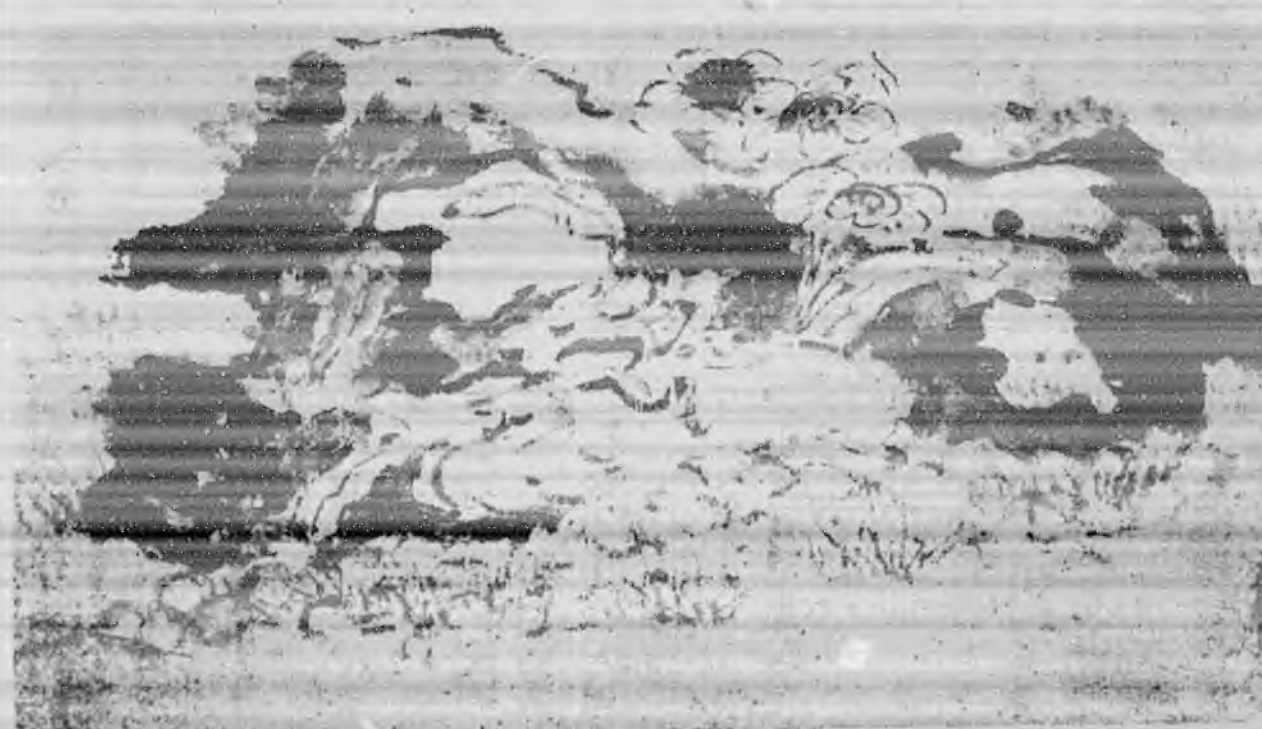
古詩、受知於尹文端
公、卒無所遇、晚年
賣藥於虎邱、鬱鬱以
歿、余有楚江山水一
冊、仿宋元人筆意、
皆精妙、國初殿撰
、多善書、史立庵名
尤著、立庵諱大成、
浙江鄞縣人、順治乙
未進士、官禮部侍郎
、余有立庵臨襄陽帖
一冊、筆甚遒勁可愛
、世傳其封翁與一僧
善、一日見僧入宅、
覓之不得、而立庵生
、生而長齋事佛、或
云大成即僧之號、按
順治中科目、滿洲人
、漢人分爲兩榜、是
科滿洲狀元、爲圖爾

七

清 益 觀 乙 花 鳥 之



宸、滿洲人准鄉會試、自順治壬辰科始、康熙中停止、數科
後復舊、迨至庚戌科以後、則滿漢人同一榜、皆試漢文矣、
見分甘餘話、寶坻杜文端公立德、崇禎癸未進士、入國朝
仕至大學士、卒年八十一、器宇凝重、人不見其喜愠、余有
公墨跡直幅、書法高渾、按公於康熙朝入相時、粵東初反正
、所司具正賦雜稅之類以聞、上以問諸閣臣、公對曰、廣東
雜稅、多係尚之信所加、爲民間大累、非舊額也、皇上富有
四海、何需此數萬金錢、今兩粵變亂甫定、正合與民休息
、臣謂除之
便、上從之
、公之勁直
如此、公歿
後逾年、上
駕經寶坻、
欲親臨賜奠
、其子刑部
郎中某懇辭
、乃御書永
懷惟舊四大
字賜之、見
居易錄、
吳郡尤梅庵
先生、所著
西堂雜俎、
傳入禁中、
世祖見而喜
之、稱真才
子、



(未完)

懷舊雜記續
南匯張文虎孟彪

晚遭寇、其稿與秋田先生著述並沒、黃
月瑚乘燿、居悅和橋、張惠菸高弟、邑諸
生、詩喜哀簡齋、曉珠嗤之、然亦服其敏

、有肆應才、豪於談、
遊楚蜀、訪故人不如志
、僅得詩一卷而已、因
繪松菊猶存圖以寄意、

予嘗為填詞、既而遭火
難益窘、惘惘以沒、弟
容卿國述、後改容懷、

道光甲辰舉人、文辭富
瞻、書亦豐腴、隱然翰
林風采、乃以內閣中書

、改府同知、需次陝西
、竟客死、王泖秋珠
樹、居東市、即周金坵

故宅也、為火星垣入室
弟子、廩貢生、雅談、
能詩畫、如其人、父竹

鄰朝棟、以孝稱、慷慨
好施、親友有待以舉火
者、亦能畫、賈步緯

者、曉珠族孫也、幼學賈、後篤志天算、讀數理精蘊、秣象考成

、盡通其術、今在上海機器局、司擺印書籍、於西人對數代數微

分積分之術、蓋亦窺其奧矣、朱雨窗作霖、張惠菸弟子也、幼

孤露將廢學、惠菸捐其脩脯、時調之、遂為名諸生、能詩詞駢體

、亦從談笑、諄諄有古人風、其季簡甫枚、監生、候選縣丞、

咸豐辛酉馬賊死、賜卹如例、大令從孫星甫紀勳、幼與喬鶯

洲重禧齊名、應童試時皆冠軍、主試者不能決、命背誦經書、

則喬為流利、乃定之、後亦同以廩貢入監肄業、

姚少師像



猶家八分書、上海某君撰墨餘錄、得其助為多、今南匯新志、
君實收其成、丁竹村秀甲、書圃先生族子、亂後貧乏、閉門
授徒、其聰穎者、導以對偶、意頗諄切、閒則栽花種竹、以詩
自遣、嗣君瑛人慶玉、工人物花卉、又善以朱筆、鈎摹篆籀、

朱文白文、有如鐫刻、且古
雅勝於真者、絕技也、竹村
兄、柳塘春熙、諸生、亦與
予善、早卒、道流陸滌齋

、字錦文、忘其名、居西市
、精卜筮之術、於干支五行
、生剋制化、能析其微、有
奇驗、兼通壬遁、予幼好術

數、每與之談曰、小道不足
以致遠、子宜究心儒理、母
屑居於是、此語至今尤在耳

也、趙體源大令秉諄、上
海贈光祿寺少卿、升之先生
文哲、第三子也、乾隆乙卯

舉人、由寶錄館議叙、授湖
北監利縣知縣、歷署恩施鄖
西等縣、凡在鄂二十三年、

告歸、卜居吾里之北街、置
田贖族、好書畫香爐、精於
賞鑑、與祝秋田、姚瀛三諸

先生、相往來、予有時旋里
、亦從談笑、諄諄有古人風、

咸豐辛酉馬賊死、賜卹如例、

大令從孫星甫紀勳、幼與喬鶯

洲重禧齊名、應童試時皆冠軍、

主試者不能決、命背誦經書、

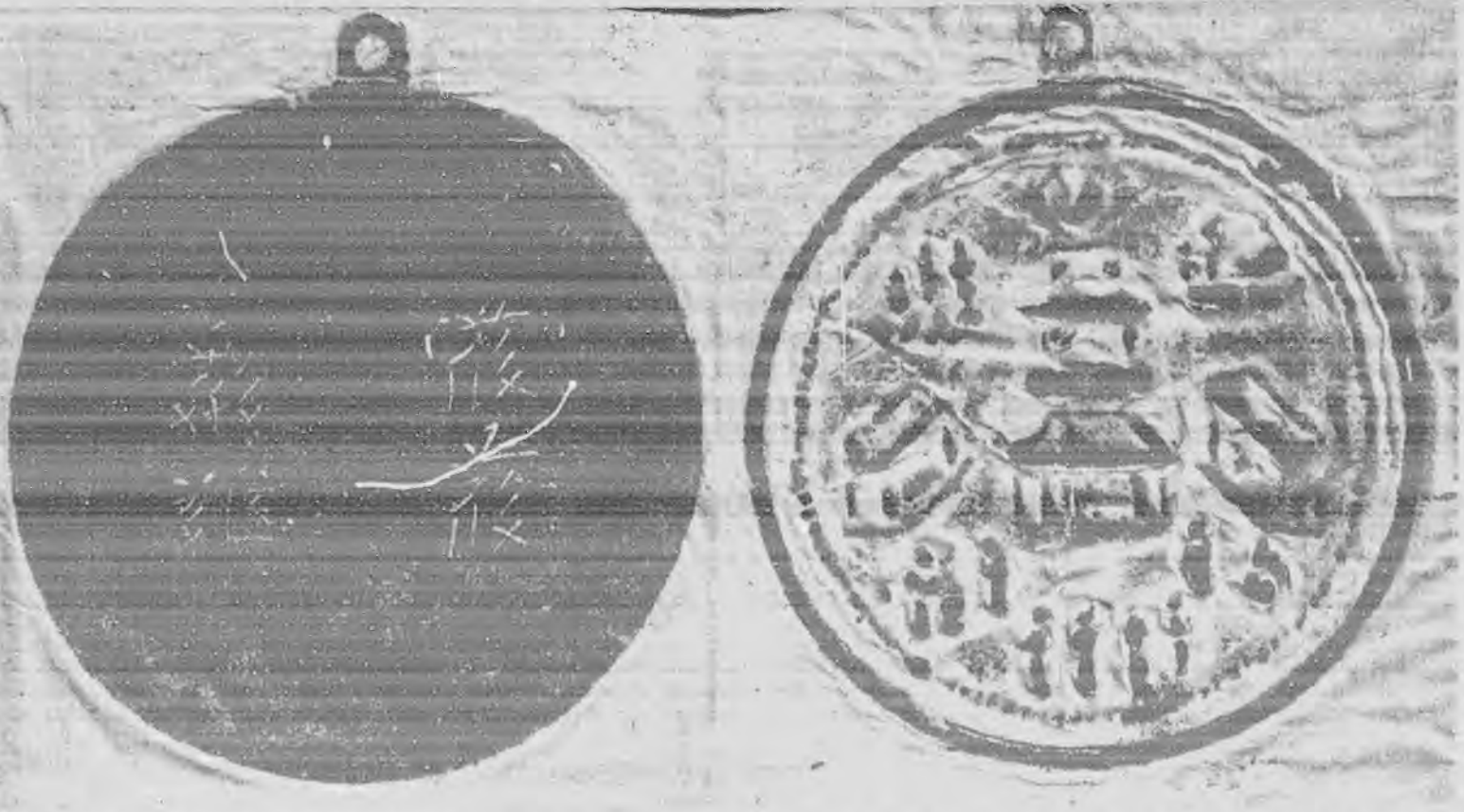
則喬為流利、乃定之、後亦同

以廩貢入監肄業、

(未完)

姚廣孝長洲人、十四為僧、通儒、善詩畫、師事道士席應真、得其陰陽術數之傳、燕
王與語大悅之、請於帝、從至北平、及太祖崩、太孫立、勸王反、靖難功第一、授太
子少師、命蓄髮還俗、不肯、居西長安街慶壽寺、年八十四逝世、崇禎獲舍利、贈榮
國公、建塔長興、此其遺象、乃潭柘山寺所奉、英靈異表、一見知非常人矣、

西夏銅牌



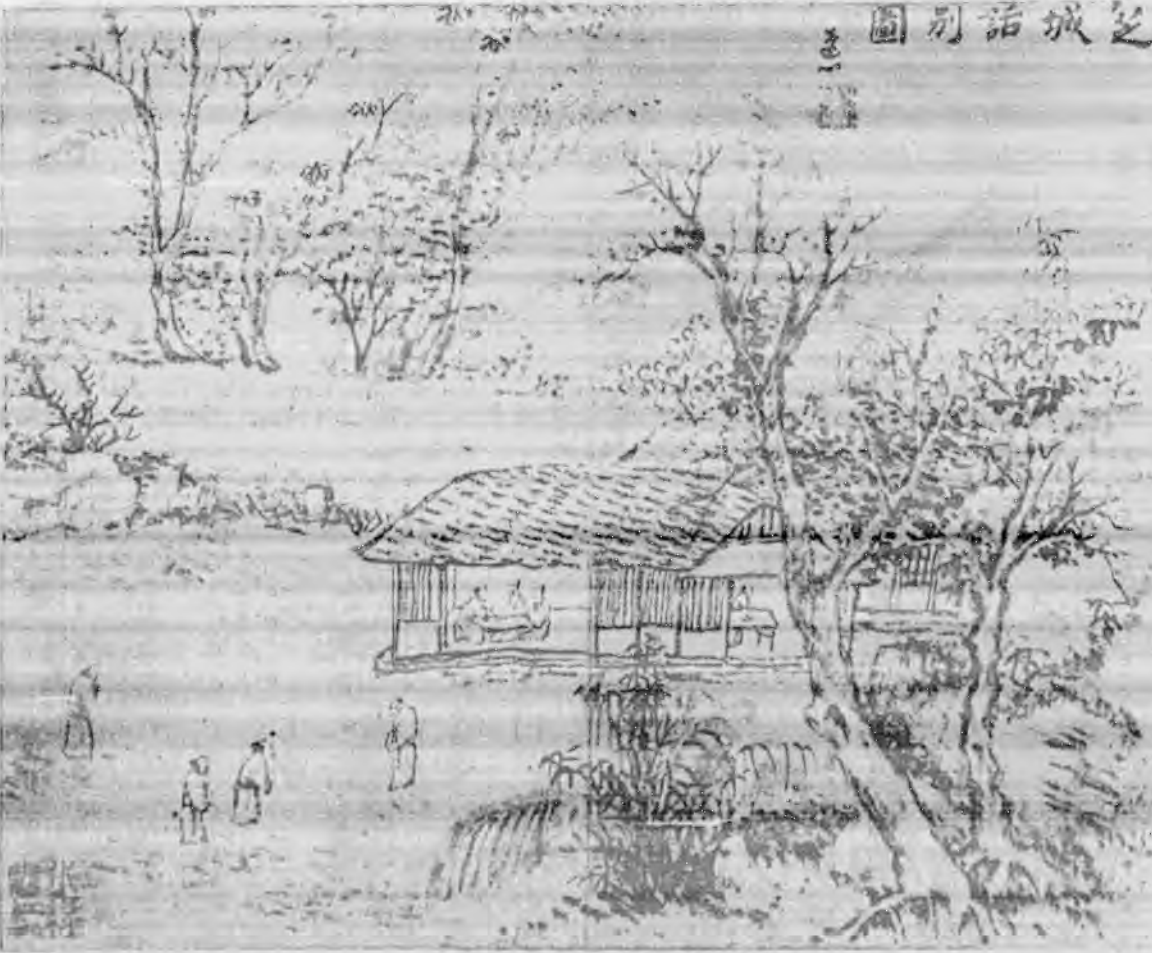
前見一牌、形製相同、鑄漢文警巡院字、此鑄西夏文、不可識、疑亦警巡之所佩也、

文德見隋軍有飢色、欲疲之、每戰輒北、隋軍一日七捷、東濟薩水、去平壤城三十里、因山為營、文德遣使詐降於述、述等為方陣而還、文德出軍四面擊、至薩水、隋軍半濟、文德擊其後軍、殺右屯衛將軍辛世雄、諸軍俱潰奔還、一日一夜至鴨綠水、九軍初渡遼、三十萬五千人、還至遼東城、惟二千七百人、

文德見隋軍有飢色、欲疲之、每戰輒北、隋軍一日七捷、東濟薩水、去平壤城三十里、因山為營、文德遣使詐降於述、述等為方陣而還、文德出軍四面擊、至薩水、隋軍半濟、文德擊其後軍、殺右屯衛將軍辛世雄、諸軍俱潰奔還、一日一夜至鴨綠水、九軍初渡遼、三十萬五千人、還至遼東城、惟二千七百人、

遣人給文德曰、更有言議、可復來、文德不從、遂濟、仲文選騎渡水、每戰破賊、文德遣仲文詩曰、神策究天文、妙籌窮地理、戰勝功既高、知足願云止、句麗錯料下句麗、駐蹕山青老六師、為問西京紅拂妓、虬髯客是莫離支、下句麗、後漢書、王莽更名高句麗王為下句麗侯、尤憫外國竹枝詞、高句麗降下句麗、駐蹕山、唐書、太宗自將伐高麗

芝城話別圖



王蓬心畫、曾載本刊、其在鄂為石郭二兄作、又有促膝談心圖、合裝一冊、

、遂捨文德、尋悔承劉士龍、固止之、文將執之、尙書右丞劉士龍、固止之、遂捨文德、尋悔

後膝談心圖



兩載席初暖朋舊無恙看館一朝遠言別此情
藉共道老守具樽酒銀燭新共剪談笑非昔
時歡情此馬鮮相約有後期斯行酒早踐為作
任膝圖更待江頭飲

老道筆

米元章作硯史、梁武帝有硯銘、梁丘遲有硯銘、宋唐庚古
硯銘云、不能銳、因以鈍為體、不能動、因以靜為用、惟其然、是
以永年、序中有云、筆之壽以日計、墨之壽以月計、硯之壽以世計
、創語亦妙語也、歐陽文忠硯譜云、端石出端溪、色理瑩潤、本
以子石為上、子石者、在大石中生、蓋精石也、而流俗傳訛、遂以
紫石為上、又以貯水不耗為佳、有雌雄眼為貴、眼石病也、然惟此
巖石則有之、端石非徒重於流俗、官司歲以為貢、亦在他硯上、然
十無一二發墨者、但充翫好而已、歛石出於龍尾溪、

未完

硯 嘉定 癸酉

田 宋謝

林 懷景山

績 著瓦硯

晉傅玄硯賦

云、採陰山之
潛璞、簡衆材
之攸宜、節方
圓以定形、鑄
金鐵以為池、
設上下之割割
、配象法乎二
儀、魏王祭
硯銘云、墨運
驗藻、榮辱是
若、念茲在茲
、惟玄為宅、

遂改庫部員外郎、遷轉運
使、端拱二年、以本官直
秘閣、按興國二年、下距
端拱二年、凡十四年、昂又前知蓬州、徙廣安軍、在開寶間
、是昂官蜀中、幾二十年、與地紀勝、黔州、唐末武泰軍徙
治涪州、皇朝平蜀、以其地隸峽路、端拱元年、昂為峽路轉
運使、涪州其所屬地、故因行部至此也、劉忠順等、倡
和詩、(恭士變正書徑二寸餘凡十九行、行十八字)、留題涪
州石魚詩一章、轉運使尚書主客郎中、劉忠順、七十二鱗波
底鐫、一奇字玉印
次韻和轉運郎留題涪州石魚詩
雙魚之什、尚書屯田員外郎
知



玉色青白、龜蛇紐、七池斑駁、八字不可識
、末二字或云壽昌也、字刻甚深、切玉如削
木、真奇物也、疑是古代道流之所製歟、

頻見、帝念民飢刺史賢、無軍、水丘無逸、誰將江石作魚鐫、奮鬣揚鱗似戲蓮、今報豐
登當此日、昔模形狀自何年、雪因呈瑞爭高下、星以分宮較
後先、
使經財念康阜、寄詩褒激守臣賢、聖宋元正
月、十二日、
軍州事鄒霖命王刊石、新授安州雲夢縣令恭
士變書、
聖宋下泐去年號二字、據後塞材望題詩序、未完

學詩舉要續

輒有一回新見解新意味、其感人如此、故余嘗謂欲學詩、先自讀詩經始、三百篇之好處、直同白話、不假雕飾、然絕非今日

之白話文白話詩、可望其肩背、白話詩、豈易作哉、三百篇乃真白話耳、若燕燕子飛、差池其羽、我來自東、零雨其濛、鸛鳴於垤、婦歎於室、昔我往矣、楊柳依依、今我來思、雨雪霏霏、行道遲遲、載渴載飢、蕭蕭馬鳴、悠悠旆旌、其新孔嘉、其舊如之

何等真那

切、老嫗

都解、白

話至此、

神乎、神

乎、兼村

段、爾風

、小戎、

碩人、東

山、七月

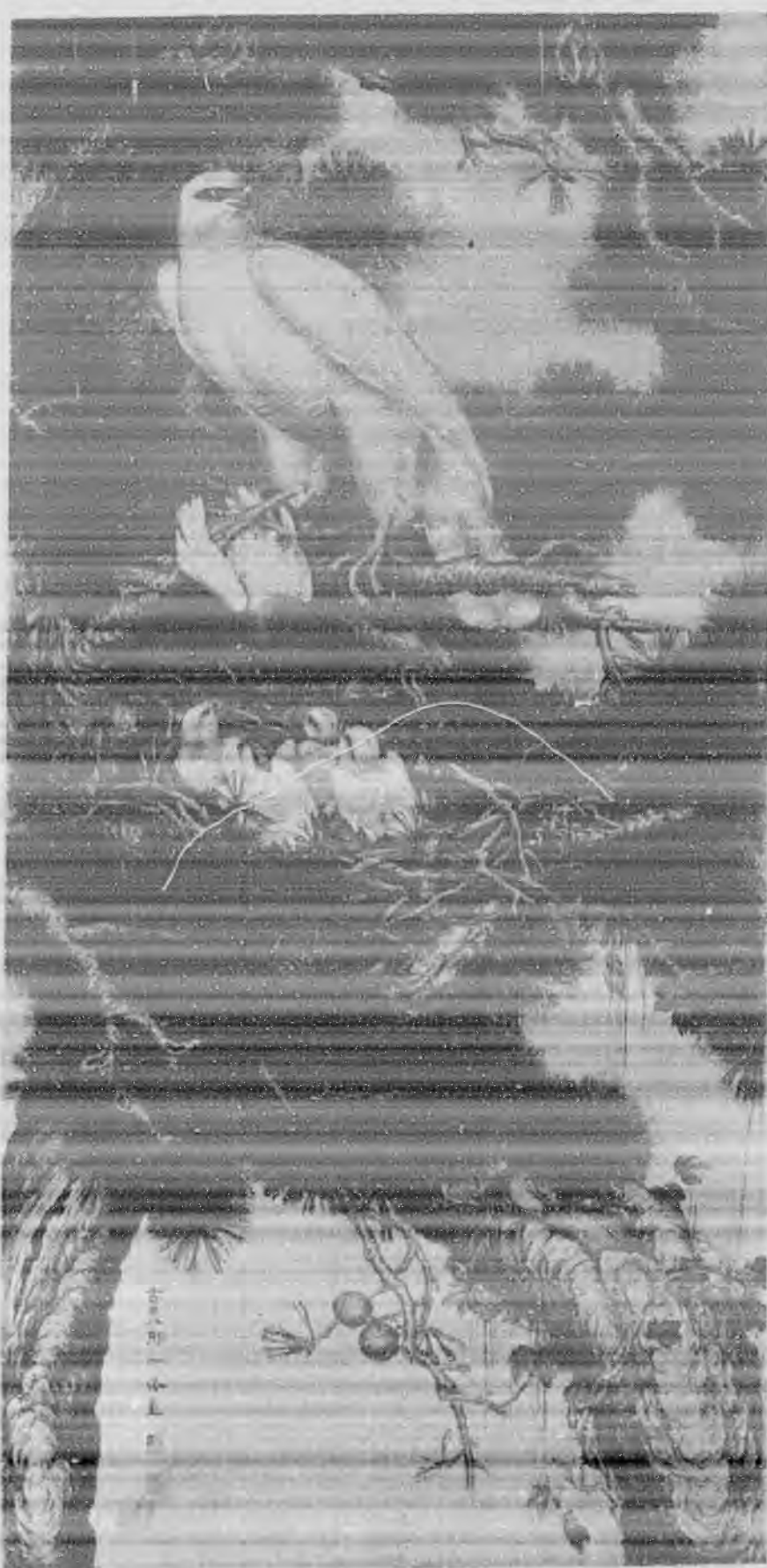
諸篇、述

情賦景、

最為工切

圖

、小雅無



宜、即五言、七言、亦未嘗不可從四言變化而出、學古人不在貌襲、要當尋其文外獨絕處耳、北齊顏之推、謂王籍蟬噪林逾靜、鳥鳴山更幽句、自蕭蕭馬鳴、悠悠旆旌二語得來、就字句表面而論、何嘗有合、此在神契、未可為皮相者道也、風雅頌既亡、一變而為騷、再變而為西漢五言、三變而為歌行雜體、四變而為沈宋律詩、律變而絕句、絕句者言簡而意盡、與古歌謠近、而格調則迥別也、遠古之詩、長短參差可不論、約

第

亦不限、漢

十

以後、則法

次

製自異、漢

成

之與古、可

績

以劃分疆界

展

、漢之五言

覽

、起於李陵

出

蘇武、七言

品

起於武帝柏

梁、自帝以

下、人賦一

句、亦為聯

句之祖、四

言起於楚王

傅章孟諷諫詩、通篇凡五十四韻、端重肅穆、剴切陳詞、無稍

雕飾、去雅不遠、實為宏製、六言起於司農谷永、有目無詩、

三言起於晉夏侯湛、集中無之、想久佚矣、九言起於魏高貴鄉

公曹髦、亦有目無詩、古詩有歌行引、災輟錄云、歌行引本

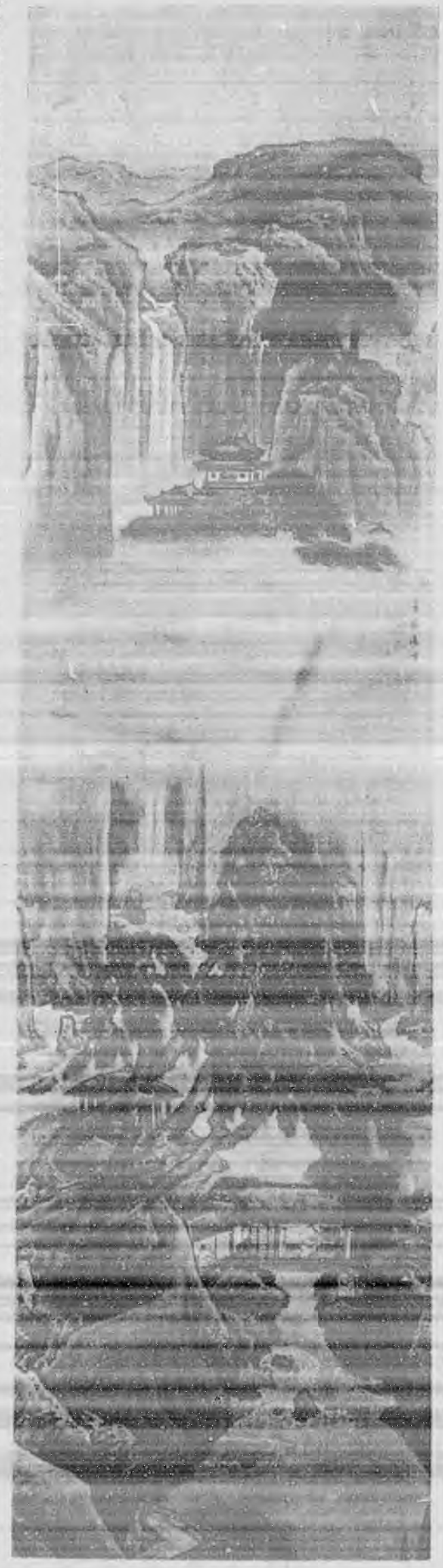
一曲爾、一曲中有此三節、始發聲謂之引、引者導引也、其聲

稍放謂之行、行者其聲行也、既行矣、於時聲音遂縱、所謂歌

也、此就古曲而言、非所論於後世之詩、詩則各自成體、未完

羊之什、或降於阿、或飲於池、或寢或訛、爾牧來思、荷蓑荷笠、或負耳餽、麾之以肱、畢來既升、好一幅牧牛圖、字字寫生、即使史道碩戴嵩輩、善於畫牛者、能如是之盡態極妍耶、吾輩畫家、特舉此章、以發吾意、其他佳妙、不勝枚舉、三百篇讀了、可以言詩矣、三言、五言、六言、七言、詩經莫不有之、惟全篇七言、始於臨河楚聘獲麟諸歌、皆孔子所作、孔子七言之祖也、今之學詩、雖不必反乎四言、而四言未嘗不可學、於題畫尤

清 袁 耀 匡 廬 瀑 布 奇 古 深 峻、 宋 人 之 遺、



記漢居延筆

馬衡

我國古代之筆、之保存於世者、曩日本奈良正倉院所藏之唐筆為最早、此外無聞焉、不意今竟有更早於此者、此誠驚人之發現矣、爰就研究所得、儘先發表、以介紹於世之留心古代文化者、二十年、(一九三二)一月、西北科學考查團團員格滿君、於蒙古額濟納舊土爾扈特族之穆兒培而近地方(其地在索果淖爾之南額納河西岸、當東經一百至一百一度、北緯四十一至四十二度之間)發現漢代、木簡、其中雜有一筆、完好如

仿 製 漢 居 延 筆

西北科學考查團理事會贈



管為木製、長今又七寸四分、此其縮本也、茲將馬叔平君所撰記居延筆附錄於後、

故、今記其形制如下、筆管以木為之、折為四、納筆頭於其本、而纏之以帛、塗之以漆、以固其筆頭、其首則以銳頂之木冒之、如此則四分之木、上下相束而成一圓管筆、筆管長公尺二寸九厘、冒首長九厘、筆頭(露於管外者)長一分四厘、通長二寸三分二厘、圓徑本六厘五毫、末五厘、冒首下端圓徑與末同、管本

紀第一世紀、距今約千八百餘年矣、羽毛竹木之質、歷千八百年而不朽、非砂磧之地、蓋不克保存也、今定其名曰、漢居延筆、自來器物、必利用天然之材、而後事半功倍、筆管皆圓形、虛其中以納毫、宜於用竹、而此以木者、蓋西北少竹、材不易得、木則隨地有之、微之簡牘、亦木多而竹少、可以知其

復就所存木簡中之時代攷之、大抵自宣帝以訖光武帝、若以最後之時代定之、此筆亦當為東漢初年之物、為西

唐人寫般若波羅密多心經

婆羅花樹館藏 周養庵審定



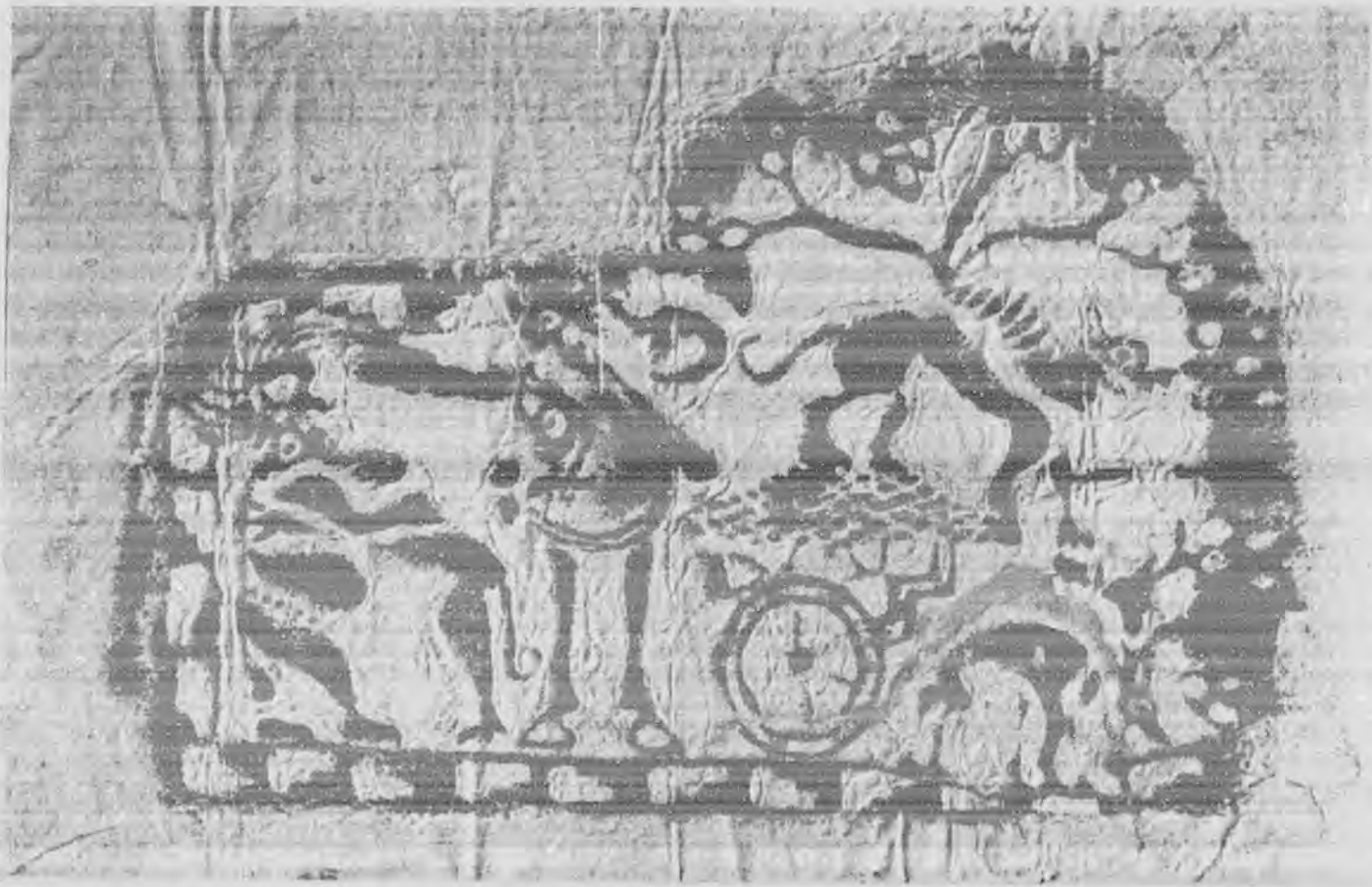
故矣、雀豹古今註言、蒙恬造筆、曰以柘木爲管、晉書五行志曰、晉惠帝時、謠曰、荆筆楊板行詔書、是古有以木爲筆管者矣、惟析而爲四、又冒其首、不知何所取義耳、其筆頭之造法、則齊民要術載魏韋延筆方、言之最詳、其言曰、作筆當以鐵梳梳兔毫、及羊青毛、去其穢毛、使不聳茹、(以上據御覽六百零五所引訂)訖、各別之、皆用梳掌、痛拍整齊、毫鋒端本、各作扁極、令均調平好、用衣羊青毛、縮羊青毛、(疑有脫誤)去兔毫頭二分許、然後合扁、捲令極圓訖、痛頷之、(頷義未詳)以所整羊毛中、或用衣中心(疑有脫誤)名曰筆柱、或曰墨池、承墨、(御覽引作羊青爲心、名曰筆柱、或曰墨池)復用毫青衣、羊青毛(疑有脫誤)如作柱法、使中心齊、亦使平均、痛頷內管中、寧隨毛長者、使深、寧小不大、筆之大要也、宋易簡文房四譜、載王羲之筆經、已詳言其製法、其言曰、採毫竟、以紙裹石灰汁、微火上煮、令薄沸、所以去其膩也、先用人髮梢數十莖、雜青羊毛、并兔毫(原註云、凡兔毛長而勁者、曰毫、短而弱者、曰毫、惟令齊平、以麻紙裹柱根令治、)

心經唐初始行、流布未廣、當時寫者尙少、前於嚴肆見一本、前缺三行、斐索不可得、此本完善、更足珍重、

原註云用以麻紙、欲其體寔、得水不服、(次取上毫、薄薄布柱上、令柱不見、然後安之、(初學志二十一紙部、引採毫竟、以麻紙裹柱根、次取上毫、薄薄布柱上、令柱不見、然後安之、二十四字)又晉崔豹古今注、問答釋義篇曰、牛亨問曰、自古有書契以來、便應有筆、世稱蒙恬造筆、何也、答曰、自蒙恬始造、即秦筆耳、(御覽六百五引造作、無即字、)以柘木、(御覽及馬編中華古今注、並作柘木)爲管、鹿毛爲柱、羊毛爲被、所謂蒼毫(御覽作鹿毫、非兔毫竹管也、據以上之所述、是筆頭之中心謂之柱、其外謂之被柱、用兔毫、或鹿毫、被則獨用羊毫、羊毫弱、而兔毫鹿毫較強、以強輔弱、而後適用、晉王隱筆銘曰、豈其作筆、必兔之毫、調利難禿、亦有鹿毫、(類聚五十八引)所謂調利難禿者、即取其強也、然則作柱者必以此二者爲主要之材矣、此居延筆之柱也已禿、不辨其爲鹿爲兔、而鹿端呈白色者、必羊毫之被也、其納

筆頭於管也、必固之以漆、管外之纏束、或以麻、或以絲、而塗漆於其上、漢蔡邕筆賦言、削文竹以爲管、加漆絲之纏束、晉傅

古
銅
飾

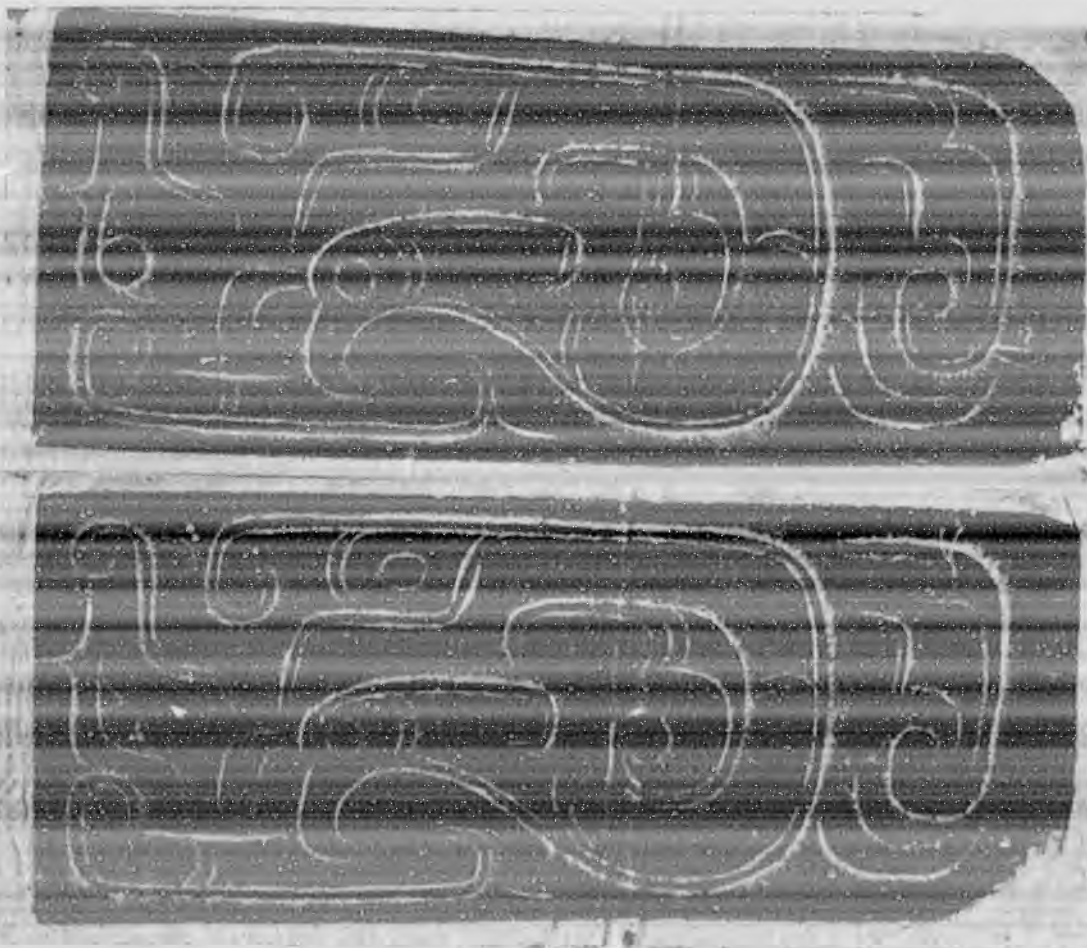


形狀詭異、有漢畫之風、河套出土、疑是匈奴遺物也、

玄筆賦言、纏以素、納以、成、公綏棄故、筆賦言、加膠漆之、網繆、結、三束而五、重、(以、上並見類、聚五十八、此筆納、柱於管中、漆、無由、得見、證、以納以玄、漆之文、似常有之、其纏、之物、似麻而非、絲、即傳、玄之所謂、泉、說文、泉、麻也、

所謂三束五重者、當指每筆三束、而每束五重、今此筆祇二束、而每束不止五重、斯爲異耳、素泉之上、猶存殘漆、是殆防纏束之不固也、(圖二) 筆之敝也、敝其筆頭、管固無恙也、故古人之於敝筆、易筆頭、而不易管、如今之銅筆然、唐張彥遠法書要錄、載何延之蘭亭記曰、智永即右軍第五子徽之後、與兄孝實、俱舍家入道、俗號永禪師、常居永欣寺閣上、臨書所退筆頭、置之大竹籠、籠受一石餘、而五簾皆滿、觀於此筆、既析其管、又纏以泉、與今制不同、而與唐人之說合、知唐以前人之易柱不易管、猶是漢以來相承舊法也、筆制之長、短、載籍、罕有、述之古、者、方言、載揚、雄答、劉歆、書云、故、天下、上計、孝廉、及、內部、衛率、會者、雄、玉

原大、黃玉、兩面、雕作變龍之形、三代物也、



王慶淮山水 第十次成績展覽出品



開眼法皇所書山石如畫意
三寸之筆、歸而錄之、

常把三寸弱翰、齋油素四尺、以問其異語、歸即以鉛摘次之於槧、此言三寸者也、

王允論衡效力篇云、智能滿胸之人、宜在王闕、須三寸之舌、一尺之筆、然後自動、此言一尺者也、漢之三寸、祇當今尺二寸二分弱、頗不便於把持、意者、揚探錄方言、隨時隨地寫之、故懷小筆、及油素、為其便於取携、歸而錄之於槧、非常制也、王充所書、一尺之筆、乃常人所用者、王羲之筆經言、毛杪合鋒、令長九分、管修二握、(文房四譜引)亦與一尺之數相近、此筆通長、公尺二寸三分二厘、則正與王充之說合矣(圖一)日本正倉院之筆號稱天平筆、東瀛珠光第二百零十六圖所載、天平寶物、其管上有墨書文治元年八月二十八日

清元 篤秋 樹讀 書圖



清元篤秋讀書圖
王慶淮畫

治元年八月二十八日

、開眼法皇用之天平筆云云、據其說明所記、則後白河法皇啟敕封庫、取天平勝寶時、菩提僧正用以開眼之筆墨、親為佛象開眼、(吾俗謂之開光)見諸史籍、是墨書

元篤字博生、滿洲人、崇雨、於中承之孫、官山西候補道、山水、學石谷、功力、如其、兄弟、而意、此幅、偶作、神、殊不、易得、

七百四十九年、至七百五十六年、文治元年、當南宗孝宗淳熙十二年、爲西紀千一百八十五年、天平時代、爲吾國文化輸入日本也、今人見天平筆、以爲近古者、視此可以廢然返矣、

極盛之時、正倉院所藏古物、多爲唐制、故天平筆之製作、與王羲之筆經所記、類多相合、筆經是否爲晉時作品、雖不敢必、而非唐以後人所作、則可斷言也、筆經言、先用

人髮抄數十莖、雜青羊毫、並兔毳、惟令齊平、以麻紙裹柱根、令治、次取上毫、薄薄布柱上、令柱不見、然後安之、此天平筆、被毫已脫、惟存其柱、柱根有物裹之、約佔筆頭之長、五分之三、疑即麻紙也、今奈良有仿製之天平筆、卸而驗之、則柱以羊毫爲之、柱根裹麻紙數十重、紙之體積幾倍於柱毫、故柱短而根粗、頗不相稱、更以粗毫、薄薄布於其外、設去其粗毫、則與二百十六圖、完全相同、是知天平筆之製法、

即本於筆經也、夫筆柱所以受墨、何以裹之以紙、且原注中、又有欲其體實得水不漲之解、曩頗疑其非是、今見天平筆、始知確有此制矣(圖二) 漢居延筆、製法不裹紙、柱雖短、而根不粗、

緝本無款、篆題趙雍、筆墨細秀、記作馮生、馮猶憑河之憑、一往憑恃之意也、方言、憑蘇苛怒也、楚曰憑、天問曰、康回憑怒、蓋憑恃、即有怒意、憑同馮、馮通每、每梅通、梅目相視、猶言怒目相視也、論語聽其

與今制略同、疑與韋誕筆方所述者同法、而非王羲之筆經之法也、今人見天平筆、以爲近古者、視此可以廢然返矣、

中華民國二十一年西北科學考查團理事會印行劉復寫

蕙風移隨筆 續 蜀夷地 臨桂况周頤 名、空

與斯空印文、詳略少異、唐修北岳廟碑陰、有宋小底陳懷節題名、按舊五代史、周太祖本紀、有小底軍、又王銍默記、王介甫家、小底不如大底、謝師宰家、大底不如小底、京師南宮、在南紅門內宮門前、鐵師子二、上鐫延祐元年十月製、元時物也、當入京畿金石志、漢平帝時、徵爰禮等、通小學者以百數、各令說文字於未央庭中、當是說文之名所本、說文媚夫妒婦也、小徐讀若胞、一曰梅目相視也、按梅目、目含酸兒、常言隱妒曰醋、醋亦酸也、(醋當作酢)

梅目字新、可入詞、又按古尚書、味味梅梅、媒媒每每、並通、賈誼賦、品庶每生、史

中華

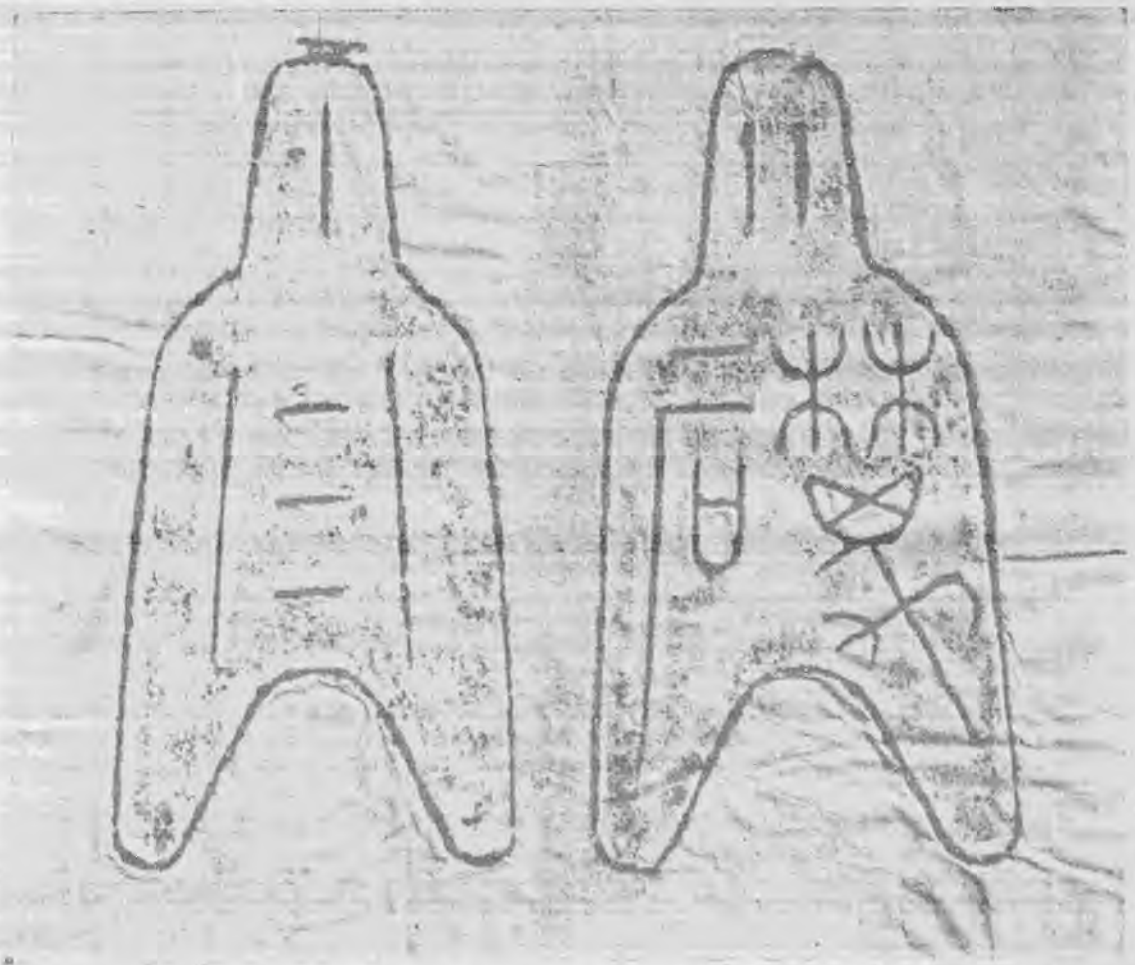
胡 騎 圖 九 藤 仙 館 藏



緝本無款、篆題趙雍、筆墨細秀、記作馮生、馮猶憑河之憑、一往憑恃之意也、方言、憑蘇苛怒也、楚曰憑、天問曰、康回憑怒、蓋憑恃、即有怒意、憑同馮、馮通每、每梅通、梅目相視、猶言怒目相視也、論語聽其

論語聽其

萬石幣



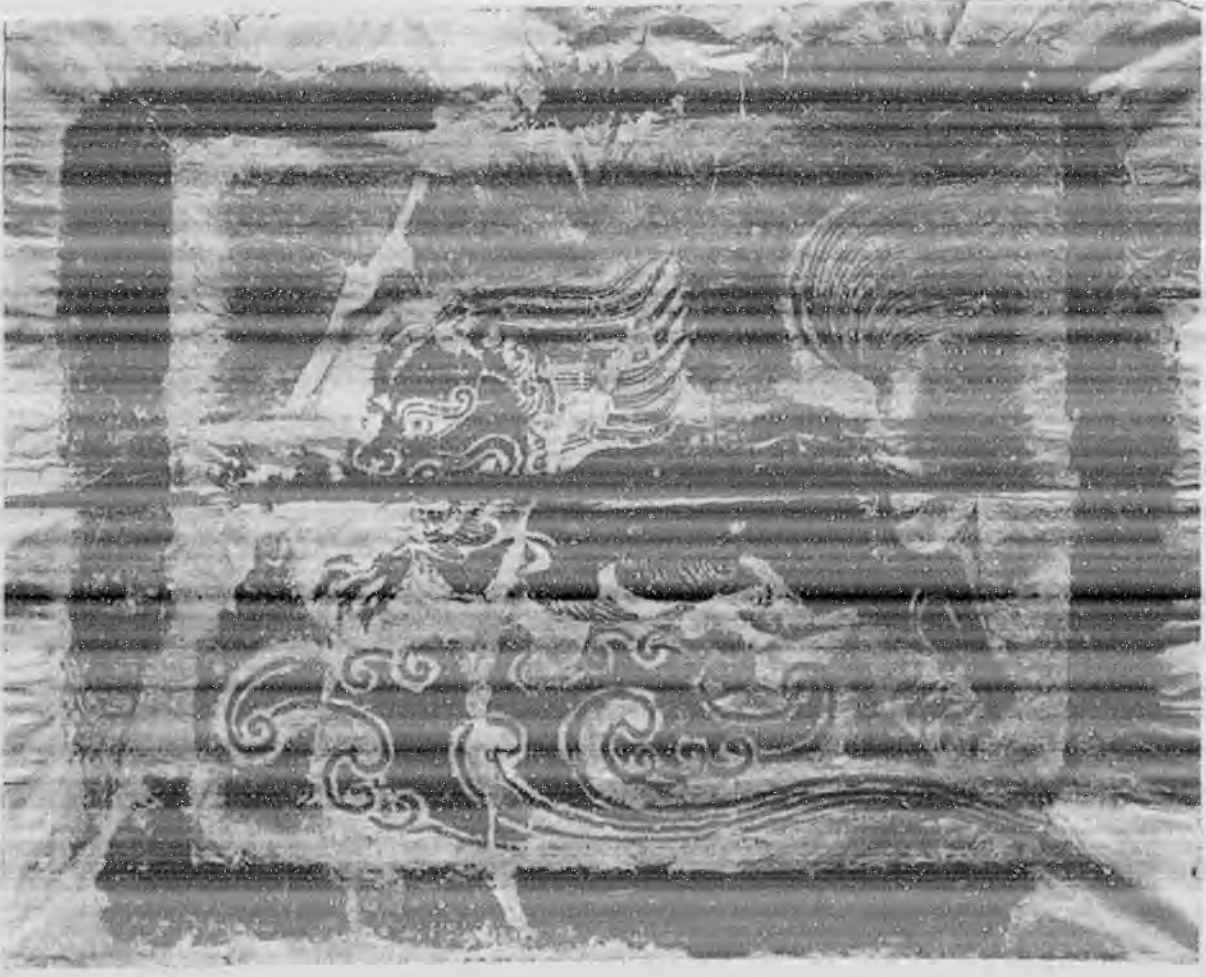
水經注湘浦北有萬石戍、按一統志萬石戍戰國時屬楚、殆即楚之遺製歟、

顏和霽、謂曰爾既鄉試、自能作文、朕拈一題、僅得破題一句、爾爲我續下句、因頓首請宣題、及御製、上曰題是周有八士至季隨、破是記周之八士而得其七、其人敬續曰、皆兄也、稱旨、稱賞、著軍機記名、不數日簡放道缺、又蒲圻馬文淵、給諫之鵬、家貧、幼曾學藝木匠、人曰聞汝能文、可試之、以鋸板命題、隨作一破曰、送往迎來、其所厚者薄也、又仁和許金橋駕部、謹身、幼敏慧、席間有人拈一令云、韭菜蠟燭、成一破題、應聲曰、

言也厲、集注、厲者辭之確、按說文厲旱石也、從厂蓋岩聲、段注、旱石者、剛於柔石者也、辭之確、取石堅確誼、宋儒用漢詰、僅見、乾隆間有捐納知府請訓、上詢其會否讀書、以會屢鄉試對、天

淺綠深紅、夜雨同翦矣、又全椒吳玉鸞侍讀國對、幼時塾師以子曰上一圈、命作破題、吳援筆立就去、於聖人未言之先、渾然一太極矣、此四破題、皆可傳、彙記之也、書摺扇誤字、用新筆蘸礪砂細末、洗之、立淨、嬰香香名、燒之香嬰嬰也、見真語、余嘗覺嬰兒體中別具一種香氣、冲微而妮、非世界衆香所及、殆即所謂嬰香耶、但不能凡嬰皆然耳、神仙傳、老君妹名嬰香、朱竹垞瀛州道古錄、無刻本、手稿感江西程工

部志和家裝爲手卷二、此稿本會感朱梓廬度處、見錢警石讀舊書室詩自注、義者事之宜也、君子不亢不卑、蕝於合宜而已、如宋時禁用龍上玉聖諸字、未完



廣告價目			
面積	一期	三期	六期
全面	十二元	三十元	五十元
半面	七元	十七元	三十元
四分之一	四元	十元	十七元
封內及底外均作為特別地位照表加倍收費	元	元	元

影印萬松山房蘭亭拓本圖冊出版告白

明李宓縮刻定武蘭亭於青田石章，為自來稷帖最小之本，極為藝林所珍重，翁覃谿且以一見拓本為幸，原石初歸王虛舟，後歸黃竹亭，仿漢南道人蘭亭圖，彩繪入冊，並王虛舟汪退谷將湘帆潘陋夫諸跋，分刻六石，現藏仁和邵氏，因拓一通，並原冊題繪墨蹟，付珂羅版精印，微妙絕倫，每份定價二元，外埠郵費加一，在北平宣內溫家街一號邵宅發售，初印無多，購請從速。

倫池齋南紙字畫店廣告

本齋新到大批各種顏料畫絹生熟宣紙六吉料半等宣以及圖章印泥筆墨書畫用品無不全備如蒙 賜顧零整批發格外價廉
北平琉璃廠廠甸西路北 電話南局三三〇六

本刊為提倡美術起見不惜工本以求精美雖志期普徧而贈閱則力不從心迭接各學校圖書館等紛紛函請贈閱茲特訂定凡學校圖書館文化學術團體等以公函訂購者一律九折訂閱一年者八折郵費在外用示優待

三版第一集 第三十期至 合訂本 已出版價仍六元
二版第二集 第三十一期至第六十期 合訂本現價六元 市外均加郵費一角五分
第三集 第六十一期至七十二期 合訂本現價二元

每月一册 定價一角八分

主辦者 中國書學研究會

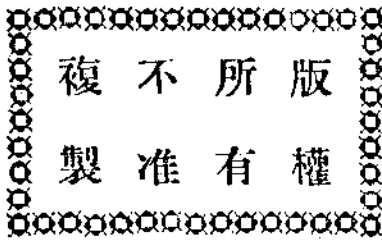
發行者 藝林月刊發行所

印刷者 和記印書館

代售處 北平琉璃廠

各省埠代售處

漢口	清芬二路漢里與論報館	東安市場	瑞文齋
天津	楊記書報社	西單牌樓	同懋齋
上海	河南路五馬路南榮寶齋		
南京	二郎廟南延齡巷榮寶齋		
開封	東大街豫文書局		
太原	樓兒底覺民派報社		
成都	華興街公安局對門上海畫報社		
廣州	永漢北路聖賢里林記書莊		



河北京博一物院畫報

(原著名半月刊)

材料豐富 興趣濃郁

內容

以歷史學術自然科學為主文字與圖版並重

定價

零售 天津 每期五分
外埠 每期六分
定閱全年二十四期 天津一元一角
外埠一元三角
全年合訂本 (計二十四期) 每冊定價一元五角

郵票代價 不折不扣

代派處

天津南市廣興大街楊記派報社
北平宣外鐵老鶴廟永豐報房

發行所

天津新車站東本院

中國繪畫學史

秦仲文著

布面精裝二元四角 紙面平裝一元八角
中國繪畫之學缺乏專史遂致研習之士昧其本源遵化秦仲文先生畫名當代更精鑒賞近著中國繪畫學史一書十萬餘言文語議論明暢正確插圖百幅皆古畫名蹟其優點堪為研究繪事之津梁專科學校之課本鑒藏考定之標準畫家臨古之模範至於印刷裝潢之精乃其餘事

經售處 北平王府井大街五十三號

南京中山東路一百六十一號 立達書局

湛華館畫馬潤格

己巳年冬重訂

琉璃廠各南紙書畫店代收

堂幅 六尺八十六元 五尺六十四元 四尺五十二元 三尺三十六元 二尺二十八元

橫幅 同上 每幅畫馬二三匹過三四匹加半至八匹加倍再另議 手卷 每方尺十元 視尺數多寡酌量冊

頁每開十二元 以一尺計過三約扇面每件十四元 過尺扇面加倍每冊畫馬二匹

點品他獸另議 劣絹限期均不應畫 潤資先惠 隨封加一

平西壽安山(即臥佛寺西溝)風景地租給建築辦法

- (一)可供建築之地勘定若干段多至十畝少至二畝
 - (二)有押租者每畝收押租銀十五元每年上期交租洋四元期滿押租並不退還
 - (三)無押租者每畝每年上期交租洋六元
 - (四)建築圖樣工作方法須得山主同意
 - (五)租用期為二十年期滿建築物為山主所有不得毀損如須續租另行商訂
 - (六)山中一切有關公益之事項及禁約共同遵守
 - (七)如欠租至二年租約失效山主得扣留建築物
 - (八)如房屋無人看守亦無委托照料山主得暫時保管收用以免廢壞倘有欠租照第七條辦法
 - (九)如租權轉移須先得山主同意不許讓與非中國人
- 附則 本山主目的在合衆力造成林木優美建築清雅之游覽區域對於藝術家農林家文學家尤為歡迎 如合意者請到北平頭髮胡同二十四號商辦

周養庵書畫撰文

北平琉璃廠各南紙店皆有潤格收件處各南紙店隨封加一撰文須先具事略允撰面議 直接送頭髮胡同二十四號本宅者不收隨封