

编码错误

西 南 公 路

已編索引

(讀閱人同關機屬附登 處局 本供專刊本)

期四十五第刊週

櫃檯裏的冷氣

此篇選自廿三期抗戰與交通，其中所言交通人員之態度，於本處局同人，有深切關係，特此轉載，以供借鑑。

編者附誌

有一次，聽見有人隨便談天，講到交通方面服務的情形，無論在火車站或公路站買車票，在郵局買郵票，在電報局發電報，乃至向航空公司訂購消息，在櫃檯上應對的人員，那種應理不理，應睬不睬的態度，真賽過一道冷氣，望之令人可怕！

年來交通人員服務的精神，較前進步已多，像上面所說的情形，恐不免言之過火。但空穴來風，不為無因。社會上既有此不滿的感覺，吾人惟有反求諸己，力謀改善。現在後方人少事繁，櫃檯上的顧客，源源而來，應接不暇，因而動輒得咎，原為意想中事。不過，交通事業為人民公用的事業，一切應以便利民衆，造福民衆為前提。吾人平時設勤服務，尚恐難如人意，一旦稍有疏漏，自屬責難備至，遑言冷氣逼人，更將觸犯衆怒乎？

欲使櫃檯裏而冷氣的冷氣，變為和藹可親的熱氣，先得使櫃檯裏的人員，有從容透氣的機會。否則：事實上忙得走頭無路，氣都透不出，更談不到冷氣？在這裏，提出極簡單的幾點，特別希望各車站、郵局、電報局以及各航政航空機關辦事處的主管人員加以充分的注意：

一、以往各機關認爲櫃檯上的應對，無關重要。故每每以地位較低能力較差者任之，這實在是一個極大的差誤。須知櫃檯上的事務，實在是整個交通工作的前哨，天下

國立北平圖書館藏

沒有前哨不得力的軍隊，而能用兵致勝者。所以今後各機關對於櫃檯上服務的人員，應有重新的估價。二、過去郵政的所以辦理較善，論者每每歸功於郵政巡員制度，而巡員制度的最大特點，在能認真對待顧客，試驗櫃檯上的人員們，應對是否認真，是否熟悉？人手是否相當？關於此點希望郵政方面，能充分發揮優良的制度，而加以進一步的努力。此外鐵路、公路、電政、航政方面，盼能仿照郵政辦法，切實推行。

三、櫃檯上服務的人員，既慎於選擇，復勤於考查，而最後頂重要的，就是對於櫃檯上服務人員的地位和待遇，要同時設法提高。不過，服務的道德，固須從物質方面加以培養，而如何於精神方面，加以充分的激發，則尤為重要。此外：各機關主管部份，對於櫃檯人員如何獎勵幽明，信賞必罰，亦為整飭櫃檯業務貫徹服務精神所必要之舉。

欲使換氣，先使透氣；欲使透氣，應從合理的調整人事，嚴格的考查成績，充分的提高精神做起！

▲ 本期要目

櫃檯裏的冷氣
管理處訓令（統一繳解捐款金辦法）
處務紀要

一、奉令飭屬知照設立軍事委員會儲蓄設備
歌段兩公路交通管理處組織大綱
二、本處所屬各工程處組織系統已呈部備案
局務紀要

一、奉令轉發廣西禁烟機關檢查由外省入桂
汽車暫行辦法
通告招領行李
二、通緝潛逃技工陸才大等歸案究辦

公 牘

管理處訓令 第一四九號

總務

奉 本處奉 部令抄發統一繳解捐款辦法仰知照
由 解并繳款金辦法仰知照
令 各直轄機關（不另行文）

案奉

交通部本年七月卅一日會三字第一三九七一號訓令開：案奉

行政院二十八年七月卅日字第八二〇八號訓令開：奉

國民政府二十八年七月十二日渝字第三九九號訓令開：「查統一繳解捐款辦法，現經制定，明令公布，應即行通飭施行。除分令外，合行抄發該辦法，令仰知照，並轉飭所屬一體知照。此令。」等因，奉此。除分令外，合行抄發原件，令仰知照，此令。」等因。計抄發統一繳解捐款辦法一份，奉此。除分令外，合行抄發原件，轉令仰知照。將來該處如有繳款捐款，可逕交當地中交農四行核收，仍將收據寄處備查，否則解由本處彙轉，併仰知照，此令。

計抄發統一繳解捐款辦法一份

中華民國二十八年八月二十一日

處長 薛次華

附統一繳解捐款辦法

二十八年七月十二日公布

一、凡國內外各項捐款，如救國捐、月捐、慈善捐、慰勞捐、寒衣捐、雨衣捐、航建會捐、一元還債、義賣金或其他繳款金、債息、以及捐款金銀、器具、首飾、房屋契據、有價證券等，可以隨時變現者，均適用本辦法之規定。

二、凡國內外各項捐款，均繳解財政部統一經收分戶彙存撥用。

三、國內各機關或公私團體，向國內外各地募集捐款或繳款者，非將其團體組織款項用途及募集方法，報由當地政府或主管部會核轉行政院核准，不得舉辦。

四、各項捐款，統由財政部委託中央中國交通農民四銀行及其轉為委託之銀行經收之，其繳解手續開列於左：

甲、國外部份，由各僑團或僑胞將捐款者戶名地址及捐款名目數額詳細開列，統匯香港中國銀行列收財政部各該戶帳彙存，並由香港中國銀行依照委託經辦辦法分別名目，出具收據，寄交各捐獻人或團體，但和屬捐款照另定辦法匯繳貴陽萬國紅十字會核收。

乙、國內部份，由各捐獻團體或捐獻人將捐款者戶名地址及捐款名目數額詳細開列繳解各地中交農四銀行之任何一行核收轉匯重慶各該總行收財政部各總戶帳彙存，並由各地四行依照委

託經辦辦法分別名目出具收據，寄交各捐獻人或團體。

丙、香港中國銀行及各地中交農四銀行所收各項捐款，應分戶列帳，按照原定委託經辦辦法分別填送報單及旬報表。

丁、凡經財政部統收之國內外各項捐款，均由行政院令由財政部分別名目彙編徵信錄。

上項委託銀行經辦辦法由財政部與銀行商訂後，呈請行政院核准備案。

五、凡未經捐款人指定用途或轉撥各機關及公私團體之捐款，均由財政部列收國庫。

六、凡由捐款人指定用途或指定轉撥各機關及公私團體之捐款，均由財政部於統收後於每月終彙總轉撥，但收款之機關或公私團體，應另函捐款人證明，並將實在用途詳細通知原捐款人。

七、捐款人如有直接繳解各機關或公私團體核收之捐款，應由收款機關或公私團體隨時逐筆開列戶名捐款名目幣別金額詳細清單，送交財政部，並得由捐款人函報財政部，以便查核。前項清單應由直接收款各機關或公私團體自抗戰以後逐筆詳細開送，凡已列入行政院所編第一期海外僑胞捐款徵信錄內各款，並應加以註明。

八、凡由財部轉撥各機關或公私團體之捐款，及捐款人直接繳各機關或公私團體之捐款，照本辦法第六七兩條規定辦法外，應將其用途按照實際情形詳報財政部列入收支。

九、本辦法自公布日施行。

紀要

奉令飭屬知照軍事委員會儲綦段及渝歌段兩公路交通管理處組織大綱

本處近奉 大部公業第一三七八三號訓令內

開：案奉 軍事委員會午元年勳管渝代電開：一查重慶市區海棠溪及兩路口前經分別設置公路交通管理處，維持行車秩序，辦理尚見成效。茲為適應實際需要起見，將海棠溪交通管理處轄地，延仲至綦江，改名軍事委員會儲綦段公路交通管理處。兩路口交通管理處轄地延仲至歌樂山，改名軍事委員會渝歌段公路交通管理處。並將組織大綱及編制表，分別修正，以利實施。除分電外，特電飭發，希即查照，並轉飭有關機關一體知照。一等因奉此。除分令外，合行抄印原附件，令仰知照，並飭屬一體知照。此令。等因奉此。飭屬知照，茲抄錄軍事委員會儲綦段公路交通管理處及軍事委員會渝歌段公路交通管理處組織大綱，編制表，管理站編制表於下：

八綱

★軍事委員會儲綦段公路交通管理處組織

一、軍事委員會為促進維持重慶儲綦門碼頭至綦江一段公路之交通秩序起見，特於海棠溪設置交通管理處，定名為軍事委員會儲綦段公路交通管理處，設司令一人，主持該處一切事務，受後方勤務部軍政部及重慶衛戍總司令部之指揮，並以執行業務上之關係，兼受桂渝公路交通指揮部之指導。

二、軍事委員會儲綦段公路交通管理處管轄區域，規定自重慶市之儲奇門碼頭起至桂渝公路之綦江站為止。（附黃山支路南泉支路）

三、軍事委員會儲綦段公路交通管理處以事務之繁簡，得分設甲乙兩等交通管理站於儲奇門碼頭（乙）黃山支路口（甲）百節（乙）杜市（乙）綦江（甲）等五處。

四、軍事委員會儲綦段公路交通管理處對於在該段內履行稽查及守望勤務之憲兵警察及汽車站站长有指揮之權。

五、軍事委員會儲綦段公路交通管理處督促執行左列主要事項：

1. 關於維持管區內行車秩序違章車輛及司機之取締事項；
2. 關於空襲時間管區內車輛疏散停放之管理糾察事項；
3. 關於查禁軍用民用無照車輛，在公路行駛事項；
4. 關於促進沿路交通設備，如改善渡口多關停車場所及改良旅客容車地點，暨增設貨物起卸站等事項；
5. 關於取締沿路交通之障礙物事項。

六、軍事委員會儲綦段公路交通管理處及甲乙兩等交通管理站編制，另定之。

七、軍事委員會儲綦段公路交通管理處辦事細則，由管理處擬呈後方勤務部核准施行。

八、本大綱自核准之日施行。

★軍事委員會渝歌段公路交通管理處組織大綱

一、軍事委員會為促進維持重慶兩路口至歌樂山一段公路之交通秩序起見，特於兩路口設置交通管理處，定名為軍事委員會渝歌段公路交通管理處，設司令一人主持該處一切事務，受後方勤務部軍政部及重慶衛戍總司令部之指揮，並以執行業務上之關係，兼受川陝公路交通指揮部之指導。

二、軍事委員會渝歌段公路交通管理處管轄區域規定為自重慶市之兩路口起至川陝公路之歌樂山站為止。（附磁器口支路）

三、軍事委員會渝歌段公路交通管理處以事務之繁簡得分設甲乙兩等交通管理站於小龍坎（甲）山洞（乙）歌樂山（乙）等三處。

四、軍事委員會渝歌段公路交通管理處對於在該段內履行稽查及守望勤務之憲兵警察及汽車站站长有指揮之權。

五、軍事委員會渝歌段公路交通管理處督促執行左列主要事項：

1. 關於維持管區內行車秩序違章車輛及司機之取締事項；
2. 關於空襲時間管區內車輛疏散停放之管理糾察事項；
3. 關於查禁軍用民用無照車輛，在公路行駛事項。

事宜，自當秉承 鈞長此次改革公路交通總綱劃分運輸管理各專責成之旨，統籌全局，努力邁進。惟是欲求事業之發展，與夫推行之順利，非先從充實設備，加強組織着手不為功。處長為溝通內外，貫注精神起見，經於八月八日召開工程會議，集中全體工程幹部人員，商討關於各項工程問題，如人事之佈置，經費之支配，施工之步驟，征工之方法，以及劃分工段，釐訂工價，採集材料，編制工人諸大端，一一詳加研討，凡歷四日之久。綜其結果，對於整個工務機構，及其設施，大體粗定。茲謹據要臚陳如次：

一、查前西南公路運輸管理局之工務管理，原分六大段，各段分設改善工程處，養路工程處及橋工處，雖分工合作，職有專司。但以行段所轄路線輻長達五百公里以上，照料終覺難周，而改善與養路分處辦法，人手更感分化，以致工作成效，未能悉如預期。現在入口新車，激增無已，每日在路行駛者，已由十餘輛增至三百輛左右。對於路面之養護，更非舊有設施所能應付。爰將全部路線，劃為九段，俾距離縮短，管理較易周密。同時利用原有養路改善兩處工程人員，合併組設工程處九處，每處設主任一人，(詳見附表)無論何項工程，統歸工程處辦理。似此人才既經集中，事權更可統一。

二、工程處以下，視路線之長短，分設若干分段，每分段管轄路線，長九十里，設分段長一人，(詳見附表)主管該段內工程事宜。對於分段人選，一本嚴格甄錄，更力求配置適合，構成堅強基幹，俾直接施工之人，可以發揮最大功

能。惟川桂線之筑渝段，湘黔線之晃長段，及川湘線之渝沅段，或遠離本處，或因歷史及環境關係，不得不將組織略為變通，故在分段長及主任之間，加設段長一人，以期增進工作效率。

三、每分段設監工二人至三人，專負巡視路面，監督道班之責。每約十公里設道班一，班道房一所，每兩道房之間，指定工人，每日往返梭巡一次。

四、就現有各大橋梁工程，組設橋工處五處，每處設主任一人，除辰谿橋因河闊流急，情形特殊，橋位雖已勘有二處，尚未決定，擬再派員詳加測勘，繼續組設外，其烏江，懷遠，三江口及施秉等橋工處，或已組織成立，或正在組設中(詳見附表)。

綜上所述，本處工務方面各單位之組織，及人事之配備，雖尚未盡健全，差已粗具規模，誠能假以時日，實以財力，不難於循序漸進之中，完成維護後方交通之使命。處長深於職責之重大，敢不勉竭驍駘，以仰體 鈞座殷切圖治之至意，除已督令所屬，分赴工次，依照議定辦法，就限月內組織成立，積極進行，並擬預算，另案呈核外，理合先將各工程處組織情形，連同附表，備文呈報，仰祈 鑒核備案，實為公便，謹呈 部長

★附各工程處組織表二張

西南旅行寫生之十四

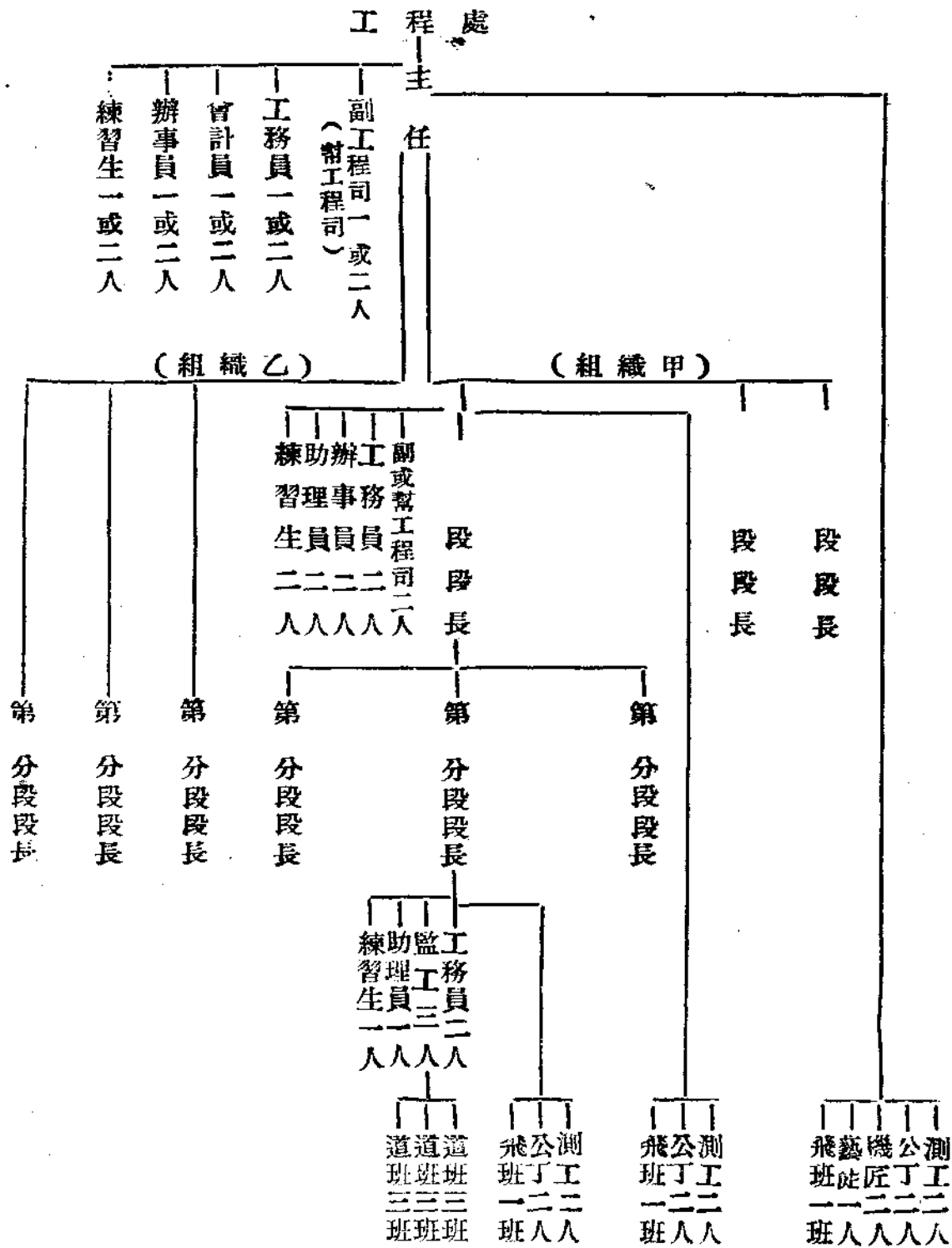
李顯作畫

——從辰谿到貴陽——



目前西南各省之運輸，除汽車外，以馱運為最發達，此幅為黔東道上所見之馱運情形。

交通部西南公路管理處工程處組織系統表



做人的信條

錄張部長對交通技術人員訓練所學員之訓諭！

對己：保持所受訓練之智識與德行，不使退步，力求增進經驗，繼續研究學術。

自尊自重，不受外誘；惟誠惟樸，切勿取巧。

對人：相讓，不分派立戶；排除異己。不攻訐私人私事。取人之長，補己之短。

對部：尊敬上級長官，禮遇平等同事，實行貫徹部定方針，遇有對本部發生誤會者，一面儘量解釋，一面報告訓練所畢業生指導委員會。

對國：認定國家利益，高於一切。認定人人有救國之責任，救國必先從救己做起，救己就是救國！

局務

奉令轉發廣西禁烟機關檢查由外省入桂汽車暫行辦法

本局奉 交通部有公業渝第一三七一四號快郵代電開：案奉軍事委員會制辦渝代電：以撥財政部轉送廣西省禁烟機關檢查由外省入桂汽車暫行辦法，請轉飭遵辦等情。查所擬辦法，核向可行，應准照辦，除電復並分行外，合行抄同原辦法，電仰飭屬遵照等因，奉此，合行抄發原辦法，電仰飭屬遵照辦理為要。本局奉令後，當以第〇九五號訓令各區辦事處遵照，茲將原辦法披露如後：

- (一) 凡由省外入桂車輛，經過禁烟機關，除得援照貴州省公路檢查毒品暫行辦法及取締公路員工包庇私運毒品辦法辦理外，並依照本辦法辦理之。
- (二) 各禁烟機關檢查員兵，於執行職務時，應穿著制服，佩帶證章，並先知會車上管理人員或司機，限同檢查。對於被檢查人，尤應出以和藹態度，毋得粗率苛擾，致滋誤會。
- (三) 無論客車或公用車輛所載乘客貨物行李包裹，除有中央及各省最高軍政機關發給免

檢證或護照者外，均應一律施行檢查。

(四) 凡旅客付寄行李，如無物主隨行者，應將鎖匙交由車上管理人或司機攜帶，以便必要時開箱檢查。

(五) 凡車上所載行李，既無物主隨行，又不預交鎖匙，而檢查員兵，認為可驗之必要時，得會同該車管理人或司機，限同設法開視，如無挾帶毒品，即由檢查機關加以驗訖封條，並由見證人於封條上簽章證明。

(六) 本辦法自呈奉核准公布之日施行。

通告招領行李

本局准前西南公路運輸管理局移交各站無人認領行李五十餘件通局，經查此項行李以由長沙沅陵常德貴陽海棠溪等站起運者為多，除加封妥為嚴密保存外，業已登報公告招領，凡曾經搭乘前西南公路運輸管理局長段車輛之旅客，如有遺失行李，不論已未起得行李票，或應由路局抑原主負責，以及已經該局賠償或未賠償者，均得將該項遺失行李之起訖站名，乘車年月，行李封裝情形（如箱、篋、包、木箱、柳條包、網籃、油布包等），內裝物件（如衣物之大小質料名稱，飾物之件數重量形式等）。開列詳細清單，

於九月底以前郵寄貴陽本局業務科，定期公開檢驗待領。行李內容認為相符，再行通知取保其領，逾期即行照章拍賣云。

通緝潛逃技工陸才大等歸案究辦

本局修理總廠司機陸才大，楊子蕭，馮國華，胎工孫臨淵，助手黃結奎，藝徒吳宗仁；六案修理所機匠楊濂蔚，助手張金榮，吳縣修理廠助手程懋愷，以上九名，均先後離工潛逃。又海棠溪修理廠司機王祥，私帶客貨，且駕駛不慎，覆車肇禍。又河池修理所司機劉榮興，覆車肇事；又修理總廠司機黃桂榮，私帶烟土，以上三名，均於案發後畏罪潛逃，亟應通緝歸案究辦，除分別函令並登報通緝外，茲已以第〇一四一號訓令所屬將各技工像貌單懸掛通緝並永不錄用云。

以「抗戰」的精神，
充實「交通」的機能；
以「交通」的使命，
助成「抗戰」的目的！