

# 東海民教

第五期  
目

第二卷  
要

錄附	白補	輯彙息消教民近最	選論資教公 輯文料育民	輯會展文八省江 特覽物區第蘇	圖插
----	----	----------	----------------	-------------------	----

江蘇省第八區文物展覽會各種攝影片(八幅)

開幕詞……………彭大銓

省府代表郝專員訓詞……………李佩聲記

稅警總團政訓處代表演詞……………鄭拔羣

東海縣黨部代表演詞……………劉永樂

東海縣政府代表演詞……………魏芳圃

江蘇省第八區文物展覽會之前前後後……………董長生

江蘇省第八區文物展覽的經濟觀……………楊捷之

中國司法制度……………阮毅成

我國沿海漁業問題……………徐廷珞

消防的重要及其工作……………王固磐

(一)教育部民衆教育消息近聞

(二)中央民訓部分期推行國民體育訓練

(三)首都各部處新近籌設之兩種新事業

(四)蘇省民衆教育消息彙錄

(五)豫省農村合作概況

(六)贛省最近頒布之兩種新計劃

(七)京市社會局民衆教育消息近訊

(八)本館工作近訊一束

江蘇省第八區各縣市教育統計圖表(十種)

民教書報介紹(五則)

東海歷代區域沿革大事簡表

東海歷代區域沿革大事簡表

江蘇省立東海民衆教育館編印

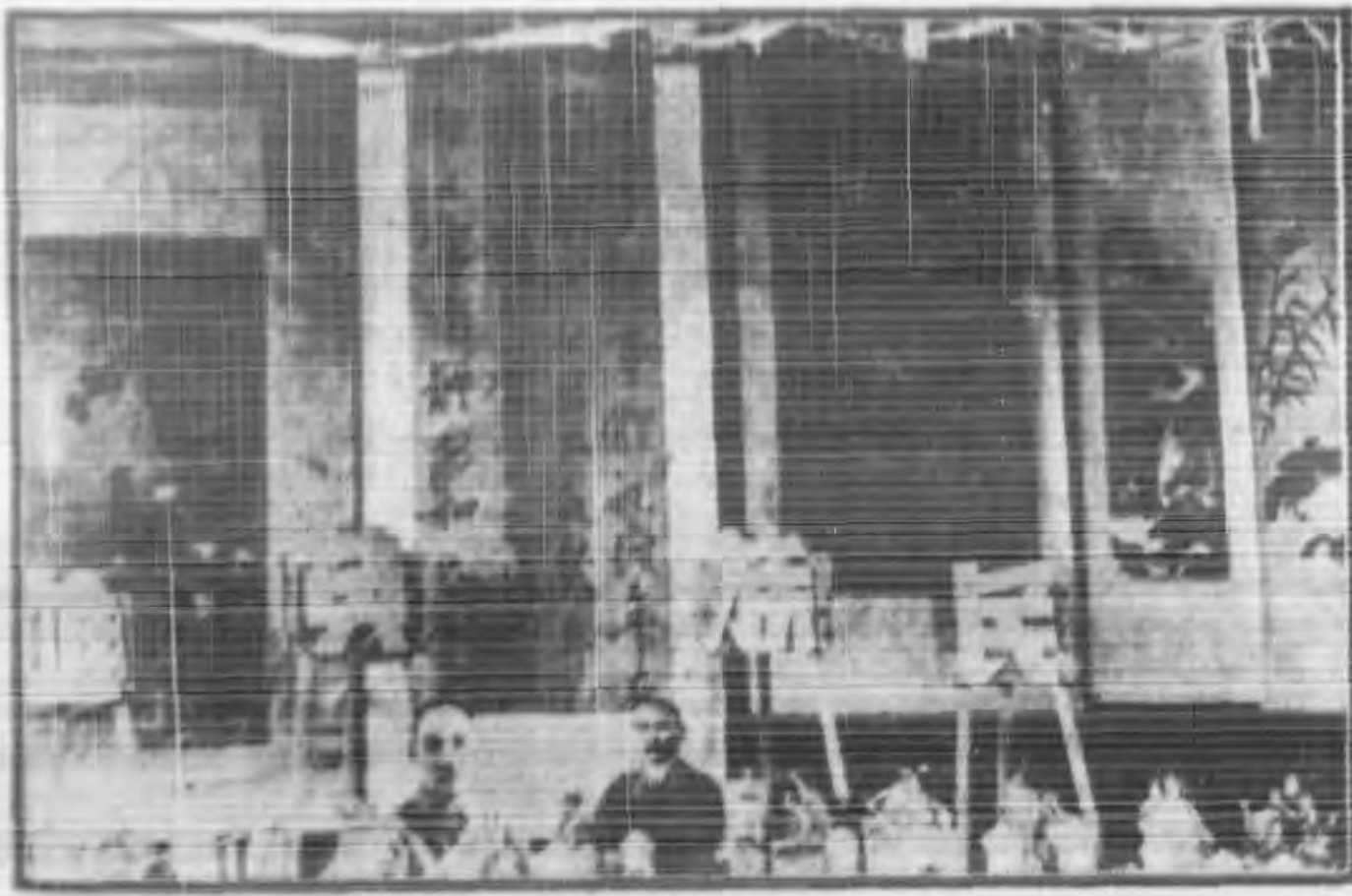
中華民國三十六年三月十一日出版

南京圖書館藏

本區文化經濟情形，在本省比較落  
後，吾人從事于各項建設，首須明  
瞭本區教育物產各種實況，以爲改  
進張本，所以文物展覽會，乃應此  
需要而生。

錄彭館長語

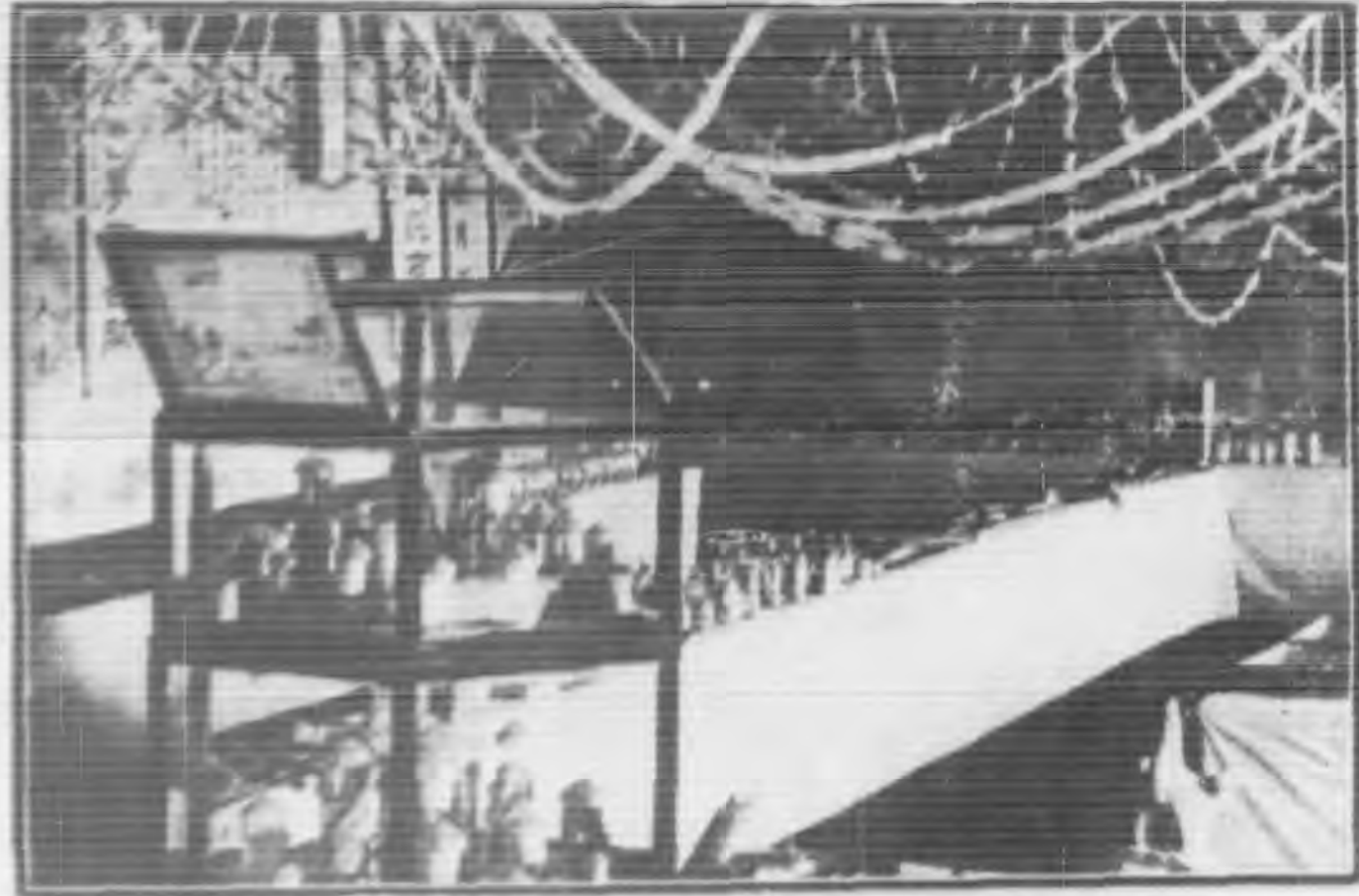
江蘇省第八區文物展覽會寫真



本會會場佈置之一



本會會場正門攝影



本會會場佈置之二



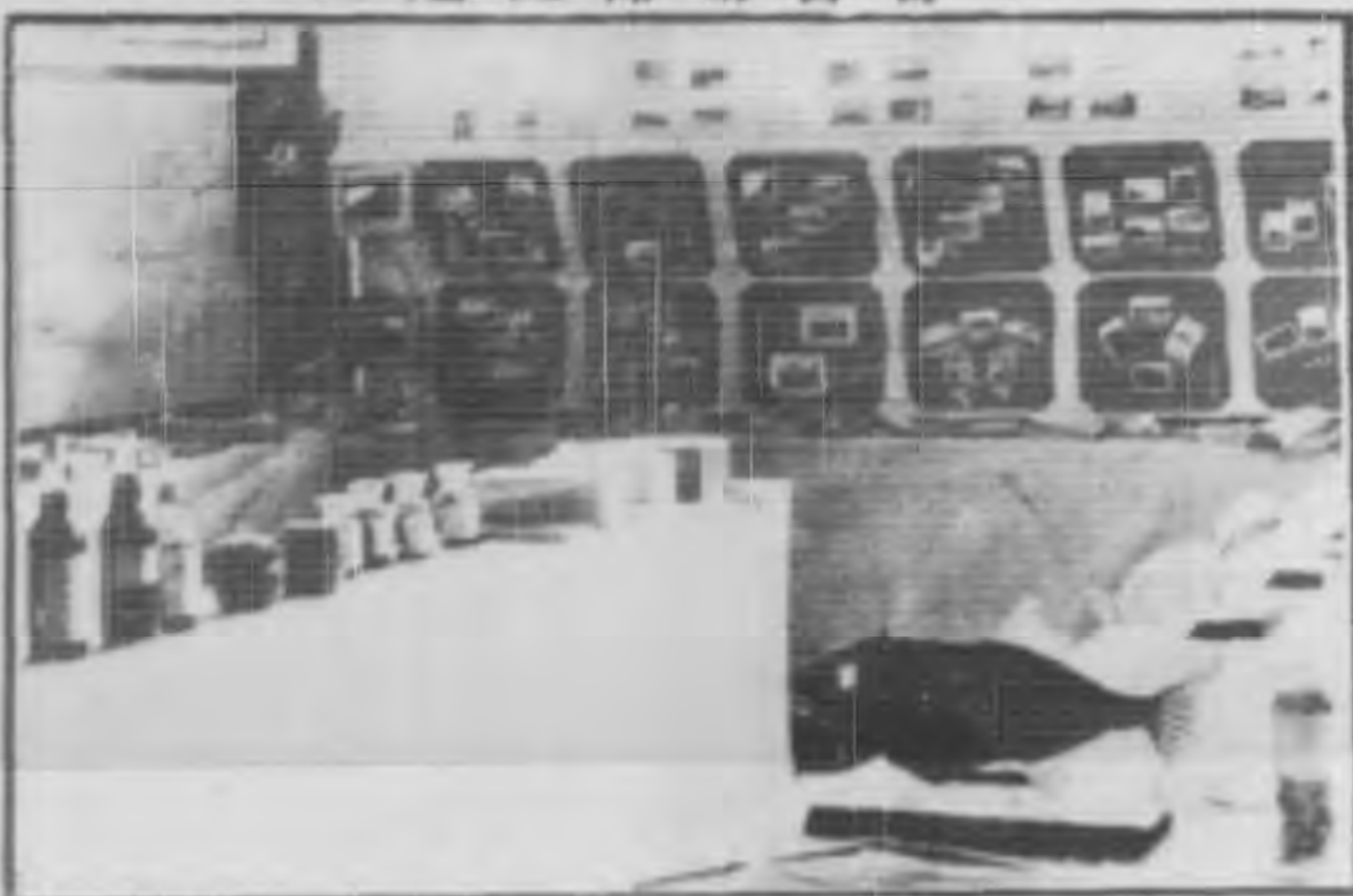
本會主席彭館長致詞情形



本會會場佈置之三



省府代表郝專員訓詞情形



本會會場佈置之四



江蘇省第八區文物展覽會開幕典禮攝影 二十六年元月

江蘇省第八區文物展覽會開幕典禮攝影



# 江蘇省第八區文物展覽會特輯

## 江蘇省第八區文物展覽會開幕詞

彭大銓

省府代表，各位來賓：

今天本會開幕，承 省府代表郝專員暨各位來賓惠臨指導，不勝榮幸！本會發動於去年夏間，十月後始正式籌備，主辦機關為第八區專員公署，稅警總團政訓處和省立東海民教館，籌備委員除由上述三機關担任外，並請本區四縣縣長暨連雲市教育課主任等，一體參加，共襄盛舉。截至今日止，收到應徵物品，共九九一件，內文化部份：圖表一一五件，照片九九件，書籍八六件，字畫六八件，碑帖六九件，傳記六件，像型二七件；物產部份：農產一六九件，工藝一四件，水產一八四件，礦產二三件，藥材二一件。以兩三月短促時間，徵集物品幾達千件，足徵各方贊助熱忱，無任欣

感！

至本會舉辦意義，本會章程第二條，曾有明白規定，就是使民衆明瞭本區各縣市固有文物之特點，特有物產之價值，引起愛鄉愛國觀念，以達到復興民族繁榮農村之目的。本區文化經濟情形，在本省比較落後，吾人從事于各項建設，首須明瞭本區教育物產各種實況，以爲改進張本。所以文物展覽會，乃應此需要而生。不過，吾人此次舉辦之文物展覽會，就時間、地點、和人事三方面，尙有特殊意義，分別說明於後：

第一：就時間言：今天爲中華民國成立紀念日。近念先烈編造共和偉蹟，吾人亟應從事兩項建設，以復興我中華民



族。此兩項建設為何？即新生活運動與國民經濟建設運動是也。新生活運動，為精神建設，國民經濟建設運動，為物質建設。吾人今日之文獻展覽，亦即本區往日精神建設之結晶，物產展覽，亦即本區往日物質建設之結晶，吾人循此建設基礎，努力邁進，發揚推廣，造福鄉里，造福邦國，亦即所以紀念中華民國之成立。

第二：就地點言：本會陳列地點，為文廟大成殿，一方面尊崇文化先進孔子，一方面表示集文物之大成。孔子畢生事業，文化方面，厥功最偉，吾人今日在大成殿內舉行展覽，瞻仰先師孔子當日努力文化精神，應如何鼓舞吾人現有力量，從事發揚工作，使我國幾千年文化，得以日增月盛。本會搜集如許文物展覽，在本區尙屬創舉，故可謂本區文物空

前之大集合，謂為大成，似無不合，吾人希望將來能更有成。

第三：就人事言：本會主辦機關，雖僅有三，籌備委員，雖僅有十數人，各股籌備職員，雖僅有數十人，但直接間接從事于本會工作者，就歷史言，可以說有好幾千年，就地理言，可以說集合全區人士。此種互助合作精神，足為一切建設原動力。

最後：吾人希望本區人士，參觀此次展覽會者勿自餒且勿自驕。如以本區文物不甚發達，而存自餒心理，則本區一切建設，永無進步，吾人正應本此基礎，努力迎頭趕上工作。如以本區文物已有可觀，而存自驕心理，則本區一切建設，亦難望進步，吾人正應本此基礎，努力竿頭日上工作。

江蘇省第八區省立教育機關經常費統計比較表

機關名稱	經費		增加數	備註
	二十五年	二十四年		
東海師範	七三、六五〇元	七二、七五三元	八九七元	
省民教館	二五、〇〇〇元	二〇、〇〇〇元	五、〇〇〇元	
連雲水產職中	二四、六八九元	二四、三八九元	三〇〇元	
海師附小	一七、四〇〇元	一七、三〇〇元	一〇〇元	
灌雲小學	七、九〇〇元	五、七五〇元	二、一五〇元	
省義教區	五、〇〇〇元	五、〇〇〇元		
總數	一五三、六三九元	一四五、一九二元	八、四四七元	

# 省府代表郝專員訓詞

李佩聲記

(略)今天第八區文物展覽會舉行開幕典禮，兄弟昨天奉到省府電報委派代表參加，頗為欣幸，適逢主席對於籌備展覽會的情形和意義，已經說得很詳細，兄弟現在再來補充幾句：就是一、文化是人才的結晶品，二、物產是經濟的發源地，我們就本區歷史上看，代有名賢，所以這個地方成就了歷史上偉大的結晶，何以到了現在文化衰落呢，這就是證明人才很缺乏，未能繼續前賢發揚光大的原故，再就地方來說本區可說地大物博，出產豐富，如農林海鹽礦等，應有盡有，但是未能盡量開發，故使社會經濟，極為枯窘，一切建設

，無法着手，現在我們要想發揚本區文化發展社會經濟，非從培植人才開闢富源着手不可，就是人盡其才，地盡其利的意思。但是培植人才，開闢富源，又非短時間所能做到，所以我們今天舉行這個展覽會，先來作一種提倡，喚起人人注意和興趣，誘導人人走上了這個途徑。末了還舉行一個評判，再加一個獎勵，使大家力求改進，同時還希望各界共同扶助，共謀人才經濟之建設，使本區地位發揚光大，這是今天代表省府供獻的一點意思。

江蘇省第八區各縣二十五年小學校數統計表

縣別	類別		合計	備註
	初小	完小		
東海	六七	八	七五	
灌雲	一五三	一六	一六九	
沐陽	一二五	一三	一三八	
贛榆	八二	八	九〇	
總計	四二七	四五	四七二	

## 江蘇省第八區文物展覽會演詞

稅警總團政訓處代表鄭拔羣

今天兄弟代表稅警總團政訓處參加海區文物展覽會開幕典禮，覺得非常榮幸！關於本會籌備經過情形，主席報告得很詳盡，兄弟亦為籌備員之一，但是很少貢獻，覺得異常慚愧！同時，看到專員公署，縣政府，民教館諸同志之努力，在很短的時間，蒐集這樣多的成績，實在令人欽佩！再關於文物的重要意義，郝專員已經說得很明白，用不着兄弟來重說，兄弟所要提供出來同大家研究的，就是「海區文物展覽後的反感」，我們既然知道文物是國家生命的源泉，也就是民族精神的所繫，那麼，文物的高下，足判國度的強弱和文野，就小範圍而論，如一縣一區的文物之高下，同理也可以證明一縣一區的優劣，所以今天我們海區文物展覽，擺在我們眼睛裏，大家就可估計本區的文物較之其他各區的怎樣？現在的文物較之往昔的文物又怎樣？這就是總檢閱的意思，無論何事，必須時時檢閱過去，策勵將來，才有進步；同時

一一

主席，省委，各位代表，各位同志：今天是第八區文物展覽會開幕典禮的時候，永樂代表東海縣黨部來參加這個隆

必須互相比較，相形見拙，才求改進；因此，我們平心而論，海區的文物較之其他各區的文物缺劣得多，固然本區許多寶藏的文物沒有徵集出來，但是我們相信必定比其他各區簡陋的，如果比之世界進步的國家，他們所展覽的是聲、光、化、電、飛機大砲種種的模型，就物產方面，人家也是多數比我們的豐富，言念及此，吾人不勝為之慚愧和驚惶啊！因此，我們應反感到有二點：一為缺乏發揚的精神，一為缺乏創造的精神，我們祖宗交給我們的道德文章和一切優良遺產，因為沒有發揚光大，只有固步自封，因為沒有創造進取，只有坐吃山崩，所以樣樣落後，把祖宗交下好的東西都斷喪了，現在我們必須由反感而覺悟而努力，迎頭幹上去，亡羊補牢，尚不為遲，希望由此次展覽之後，人人抱自強不息的精神，來發揚來創造，才可以安慰祖宗在天之靈，才可以爭取民族的生存。

東海縣黨部代表劉永樂

重而盛大的典禮，心中是感覺得非常的榮幸，非常的愉快，剛才又聽到主席和省府代表對於籌備經過以及今後之希望，



說得很爲詳細，我們應當遵照主席與省府代表的話，作爲南針去努力奮勉，此外亦樂因爲代表地方機關，同時又是海屬的人，所以今天特站在海屬地方的立場，有幾句話向各位報告：

一、我們海屬以往因所處位置偏僻，地薄民貧，以致文化物產落後，如在十年前鐵路未能完成，公路未築，更無飛機的航駛，那時交通是很爲閉塞，學校又少，地方一切文化都不發達，工業更無待言，以致現在沒有什麼豐富的表现，一定使主辦本展覽會的各位頗感搜集困難，這是十分抱愧的事！

二、現在我們的海屬近十年來，海陸空交通日漸發達，自運雲開港，更成爲國防重鎮，復以中外交通日形頻繁，倘若我們的文化物產再不設法改良，不但被外人參觀到有辱國體，且恐有漸趨淘汰之路，由此看來提倡海屬文物實爲刻不容緩之要舉。

三、此次專員公署，省民教館，及稅警總團政訓處，有鑒於推進海屬文物之急切，特在我們海屬籌辦文物展覽會，這是各位熱心提倡海屬文物的表現，使我們海屬父老兄弟，在這個展覽會中，可以自己看一看自己的文化如何？物產如何？如果發現優點，可以加倍努力去發揮，如果發現了缺點，可以設法改正與推進，將來這個展覽會對於我們海屬文物上推進的效能，一定有很大的成績，換句話說，今天這個展

覽會，簡直可以說是我們海屬文物新生命開始的第一天！

此外我們更要知道文化與物質的重要，我們要知道大凡一個民族要能生存繁榮在現代的新世界上，必定要具有高尚的文化，和精良的物質，才能成功，否則必至滅亡，現在我們把文化的重要，簡略的向各位報告：世界自有了人類，人羣即與人羣競爭，其競爭的結果，恆以其文化程度而定勝敗，如我國在古時文化發達最早，那時苗夷各族因文化之不如我國，所以每至戰爭常敗於我，我國在那時遂被尊爲天朝大邦，考其重要原因，就是那時其他民族之文化，不如我國文化之高深，及至近百數十年來，海禁大開，歐洲各國文化日漸發達，而我國因不研究之故，文化日漸低落，以致被外人之所輕視，因而國際地位日低，再以個人與個人觀之，一個文學較高與一個文學低的人處在一處，那文學較低的人，一定被文學高的人所屈服，由此可知文化之重要，至於物質方面更不待言，尤其是當現代科學昌明的時代，物質尤佔重要地位，物產機器之良否，恆影響於民族之興亡，如物產缺乏的民族，他的民生一定是受無限的窘困，機器事業不發達的國家，他的國際地位一定低落，又如軍事用品，更顯着表示優劣的像徵，常有相差毫釐，失之千里之事實，所以我們在今天文物展覽會開幕的時候，一方面要感謝本展覽會倡導與籌辦的各位先生的提倡海屬文化之熱心，同時更要知文化與物產之重要，并體念倡導籌備各位先生的意旨，努力復興

地方文化與加緊物產之增進，縱不負這次舉行文物展覽會的

三

今天第八區文物展覽會舉行開幕典禮，兄弟恭逢參加不勝榮幸！關於文物展覽的意義，經主席和專員講得很詳細，亦毋庸贅述。但我個人有一點感想，約略的來供獻諸位：文物就是人羣動態的表徵，有歷史的演進，民族文野之判別，純由各該民族所有的文物價值而定。所謂文明，即是文物表彰出來的一個判別名詞，中國稱為數千年的文明古國，其所以獲得這個榮譽的頭銜，並非偶然，實有我們祖宗所遺留下來的文物可供參閱。後來固步自封，墨守舊規，以致不能與歐美並稱，因為其主要原因，然自私自利，秘藏隱匿，缺少公開研究的精神，未始不是文化落後的一個最大緣由。海屬文化，比較落後，這次展覽，在本區算是一個創舉，據主席

意義，更不負倡導籌備此展覽會諸位先生之熱心哩！

東海縣政府代表魏芳圃

報告應徵物品共有一千餘件，也算結果不錯；然海屬四縣之廣，我想又何致僅祇此數珍藏呢？恐怕仍然懷着剛纔我所說的那種自秘藏的態度者一定不免，要曉得展覽實具有兩種價值：一種可以表彰我們固有的文明智能，一種公開研究獲得正確的批評，並且互相觀摩借鏡，得到改良求進步的機會，今天來賓很多，是以兄弟對諸位有三個希望：一、希望諸位來賓參觀後作懇切的批評，勿說那琳瑯滿目美不勝收一套頌揚話，二、希望嗣後舉辦展覽大家欲存着爭奇鬥勝的心理勇躍應徵；三、希望本區文物展覽繼續不斷的舉辦下去，成績一屆比一屆有進步完了。

江蘇省第八區各縣小學生人數統計比較表

縣	性別		合計	備註
	男	女		
東海	四、七七三	八三一	五、六〇四	
灌雲	九、二七一	一、二九〇	一〇、五六一	
沐陽	八、二七七	一、一四七	九、四二三	
贛榆	五、四九〇	八〇一	六、三九一	
總計	二七、八一	四、〇六九	三一、九七九	

# 江蘇省第八區文物展覽會前前後後

董長生

## 甲、籌備經過

- 一、組織籌備委員會
- 二、訂定章則及分配職務
- 三、應徵各種文物統計

## 乙、展覽情況

- 一、會場一瞥
- 二、開幕典禮
- 三、會外活動

## 丙、評判結果

## 丁、徵文比賽

- 一、訂定比賽辦法
- 二、評定比賽結果

## 戊、會後展望

- 一、過去的檢討
- 二、將來的展望

## 甲、籌備經過

- 一、組織籌備委員會

去年夏間，本館為欲使民衆明瞭本區各縣市固有文化之特點，特有物產之價值，引起愛國愛鄉觀念，以達到復興民族，繁榮農村之目的起見，特會同江蘇省第八區行政督察專員公署及稅警總團政訓處等機關，舉辦江蘇省第八區文物展覽會，十月間開始籌備，聘何振綱、許協揆、祁崙捷、溫晉城、孔福民、孔壩、嚴必康、王憲章、董建華、徐鶴鳴、魏芳圃、鄭拔羣、曹中權等為籌備委員組織籌備委員會，由郝專員任正主席，李處長彭館長分任副主席。

## 二、訂定章則及分配職務

本會自籌備委員聘定後于十二月五日下午召開籌備會議于本區專員公署當通過江蘇省第八區文物展覽會章程籌備委員會組織簡則及徵集物品辦法等，以便分頭辦理，並依據籌備委員會組織簡則第三、及第四條之規定，分設總務、徵集、保管、佈置、招待等五股，推由陸家駒擔任總務股主任，王憲章擔任保管股主任，嚴必康擔任徵集股主任，鄭拔羣擔任招待股主任，楊捷之擔任佈置股主任，另視事務之繁簡各股設幹事若干人，由前列三機關之職員中，分別担任，統由本會主席函聘，所有展覽會章程、籌備委員會組織簡則，及



徵集物品辦法等，已刊載本刊第二卷第二期，茲不贅述。

三、應徵各種文物統計

直至十二月三十日止，各事均已就緒，計收到各方應徵物品共一〇二三件（連開幕後陸續送到者在內）由佈置股依其性質，分類編號，製就統計表式如左：

▲江蘇省第八區文物展覽會展覽品統計表（一）

依品類分：

甲、文獻類：

一、圖表	一一五件	二、照片	九九件
三、書籍	八六件	四、字畫	六八件
五、碑帖	六九件	六、傳記	六件
七、象型	二七件	共計	四七二件

乙、物產類：

一、農產	一八九件	二、工藝	一三四件
三、水產	一八四件	四、礦產	二三件
五、藥材	二一件	共計	五五一件

以上文物合計一〇二三件

▲江蘇省第八區文物展覽會展覽品統計表（二）

依各縣市機關分：

縣市機關名	文獻類	物產類	共計件數
一、東海縣	一〇〇件	一六〇件	二六〇件
二、沐陽縣	二三件	八四件	一〇七件
三、贛榆縣	四八件	一〇件	五八件
四、灌雲縣	二一件	九件	三〇件
五、連雲市	七〇件	二二件	九二件
六、稅警政訓處	二三件	—	二三件
七、省民教館	一四二件	一五三件	二九五件
八、兩淮濟南場	—	四件	四件
九、東海師範	三件	—	三件
十、海師附小	二七件	—	二七件
十一、普育小學	一三件	—	一三件
十二、連雲水產學校	—	一〇九件	一〇九件
共計	四七二件	五五一件	一〇二三件

乙、展覽情況

一、會場一瞥

會場在本館民衆禮堂，場內佈置全由本館負責，關於各縣市政府，各社教機關，各省立中小學等應征物品，概依其性質，編列號碼，分別展覽，並依場內環境，懸置彩紙及名人肖像等，頗屬雅緻，凡民衆來館參觀者，均稱羨不置。至開幕禮場，則在民衆禮堂前舞台上舉行，當中懸置總理遺

像及黨國旗等，台前並裝置播音機一架，不時開放，另在本館各處門首等，除懸置黨國旗及展覽會開幕布標語外，有撰門聯一付，附錄于后：

文化是民族結晶，仗大家弘集羣珍，盛會初逢，也算及時新點綴。

物產乃地方精華，值此日春回海國，入門一看，何妨駐足細平章。

### 二、開幕典禮

二十六年元旦上午十時，舉行開幕典禮，到有省政府代表郝專員國璽，暨各縣市代表各機關各學校等代表，共百餘人，濟濟一堂，壯嚴肅穆，由本館彭館長主席，程亞中司儀，李佩聲記錄，行禮如儀後，即由主席致開會詞，繼由省政府代表郝專員國璽致訓詞，繼由本會籌備委員稅警總團政訓處代表鄭拔羣東海縣黨部代表劉永樂暨東海縣政府代表魏芳圃相繼演說，演說畢，即全體排立攝影後由郝專員夫人孫國英女士行揭幕禮，禮成，隨即開始展覽，來賓及民衆均魚貫入場巡迴展覽。

### 三、會外活動

會外活動之意義有二：一為引起民衆之注意力及興趣，一為慶祝元旦節目，故於事前由本館排定日程表演各項遊藝節目如左：

元月一日	下午二時——五時	本館及新浦實驗區國術團舉行檢閱
元月二日	下午六時——九時	本館放映鐵鳥影片
元月三日	下午二時——五時	本館海風劇社表演話劇
元月三日	下午六時——九時	本館平劇研究社表演平劇

### 丙、評判結果

按本區文物展覽會籌備委員會，對於此次展覽之文物，依章應加以批評，使大家力求改進，故特由本會正副主席，依據會章，聘定張松年、徐叔皋、古善愚、李成昇、陳知一等五先生為評判委員，組織評判委員會，分組負責評判應征文物，計開會二次獲優等紀念證書者，開列于后：

### ▲江蘇省第八區文物展覽會文獻類發給優等紀念證書者

品名	征送者	備註
沈銓金雞	東海縣政府	字畫類
倪長犀行書中堂	贛榆縣政府	同上
吳桂牡丹	同上	同上
宋幹畫	同上	同上
何瑞芝國畫炭畫	濰雲縣政府	同上
魏振寫的劉都督抗倭抗滿史蹟	(橫額) 沐陽五區公所	同上
李慶升字	東海富安丁介冰	同上

江蘇省第八區文物展覽會前後

張松年雁	東海師範	同	海洲名勝古蹟	普育一小	照片類
自寄齋詩草	贛榆縣政府	書籍	連雲風景雲台名勝	孔福民	同上
味古廬詩稿	同上	數	民族英雄像模型	海師附小	同上
贛榆名宦鄉賢錄	同上	上	▲江蘇省第八區文物展覽會物產類發給優等紀念證書者：		
倪六通詩譜及詩草文集	同上	上	品	征	送
繫日軒三餘險草	同上	上	蛋白銀絲麵	方怀仁	備
味古廬藥案	同上	上	蛋黃金絲麵	同上	註
三徑堂山水冊	同上	上	玫瑰露酒	富安晉泰酒廠	同上
味古老人墨跡	同上	上	原干酒	信和玉酒廠	東海
味古老人臨座銘	同上	上	竹葉青酒	同上	同上
石室聯吟	東海縣政府征集	上	玫瑰酒	新浦元興棧	東海
石雁堂詩	吳露星藏	上	大麵乾酒	新浦萃泰酒廠	同上
胸海賦抄	同上	上	斜文條布	新浦源興湧	東海
諸伯詩存	同上	上	愛國布	同上	同上
勤業齋詩集	同上	上	人字呢	同上	同上
紫荊花館詩稿	同上	上	洋燭	新浦永豐	東海
采風詩集	同上	上	肥皂	同上	同上
嘯月山房文集	同上	上	雲台葛粉	新浦恆康	同上
沈雲沛詩集	東海第一區公所	上	雲台百合粉	同上	同上
沈雲沛恩科試卷	同上	上	十錦包椒	新浦馨祥	同上
雲台導遊詩鈔	張學瀚	上			
鄉土史地講義	李佩聲	上			



救國肥皂	新浦民生工業社	同上
美容膏	同上	同上
妙霜	同上	同上
美髮霜	同上	同上
竹籃	東海第三區區公所	同上
桃林乾酒	北恆懋老店	東海
竹笠	贛榆縣政府	贛榆
竹籃	同上	同上
線襪	富安織襪合作社	東海
各種線網	連雲水產學校	連雲市
糖清塘山密梨(罐頭)	同上	同上
紅燒牛肉(罐頭)	同上	同上
山楂菜醬(罐頭)	同上	同上

### 丁、徵文比賽

#### 一、訂定比賽辦法

此次本會籌備委員會為增進閱覽興趣，集中批評意見，特舉行征文比賽，其辦法如左：

#### ▲江蘇省第八區文物展覽會徵文比賽辦法

第一條 本會為增進閱覽興趣，集中批評意見，特舉行徵文比賽，並訂定本辦法。

第二條 文題由參加者自擬，但須以第八區文物展覽會為範

圍。

第三條 文體不拘白話文言，但須繕寫清楚，並加標點。

第四條 本比賽暫分民衆、軍警、中學生、小學生、私塾塾童五組；惟一組參加不滿十人者，本會得酌量合併之。

第五條 參加民衆組者須註明保甲，參加軍警組者須註明部隊，參加中學生組或小學生組者須註明學校年級，參加私塾塾童組者須註明私塾名稱及地址以便通訊。

第六條 徵文以二十六年二月七日為截止時期。

第七條 應徵文件，由江蘇省立東海民教館教導部收轉本會。

第八條 評判員由本會聘請之。

第九條 每組優勝者，取前三名，由本會酌給獎品，並擇尤選刊東海民教、海濤、海保、或其他日報，以資鼓勵，而廣宣傳。

第十條 本辦法經本會主席核定後施行。

#### 二、評定比賽結果

查本會自經訂定征文比賽辦法以後，即依章舉行征文比賽，至截止日止，計共收到應徵文件五十五篇內民衆組十七篇小學生組十九篇另中學生塾童及軍警三組，因參加人數均不滿十人故由本會各依其性質分別併為民衆組及學生組兩組

，並于事前由本會聘定李佩聲楊捷之宋幼東莫虎侯董長生等五先生為評判員，分別評判，茲將其結果開列于后：

一、民衆組

1. 梁子斌 2. 周立賢

二、學生組

1. 鄭道新 2. 張效伯 3. 張志廣  
4. 楊維烈 5. 陳慶同 6. 苗繼志

戊、會後展望

上面我把本區此次舉辦之文物展覽會源原本本報告完畢，最後我再說幾句會後的話寫在此地，以作本文的結束。

一、過去的檢討

文物展覽會之舉行，在本區固然是第一次，即以江蘇而論，也是不多見的。它的使命，十分重大，果能從此引起本區各界人士之注意和興趣，努力走上發展的途徑去做，則此會之影響于本區地方之一切文化及國民經濟之建設，當不在小。

此次本區舉辦之文物展覽會，我們認為滿意者，是：第一、各縣市政府，各社教機關，各省立中小學等，能以兩三月短促時間，應征這許多物品，此種互助合作之精神，實屬難能可貴；第二、此次展覽物品，共祇七天，而每日來館參觀者，日必千計，同時其中有遠道而來者，為數亦不在少，而尤其是對於本會文物之搜羅，以及會場之佈置，均皆稱贊

不置。此雖不能存自驕心理，但亦可覘本區人士對於本會之一斑，第三、本會此次展覽物品，雖僅千件，但其中很有許多的東西，可以說是本區好幾千年的結晶，也可以說是集全區人士的精力而成爲偉觀，此在他處確是一件不可多得之事。

惟吾人尙認爲不足者：第一、就本區歷史論，代有名賢，就地理論，地大物博，故其中當然有許多的寶藏，未能一征集齊全，以供衆覽。第二、物品種類繁夥，審查標準，頗難精細，故不免有欠週到精密處。但事屬創舉，爲提倡一般人士興趣起見，寧失之于寬。

二、將來的展望

我們覺得這次文物展覽會，已爲本區一切文化以及國民經濟建設建立一堅固的基礎，如能循此努力以求文物之進展，成效定可預卜。不過這一次文物展覽會，依章應在舉行展覽之後，還要到本區各縣市巡迴展覽一週，但此因爲時間上和交通上的關係以及經濟上所感受的困難太多了，所以也無心無暇再作活動的巡迴，這恐怕也是一種在其事業尙未能踏入正常軌道的文物展覽會在初期所不免的現象吧？所以我們以後爲着要希望本區人士之努力改進起見，那就非要澈底的實現巡迴展覽不可，同時爲着要完密週到起見，更希望每年先由本區各縣市政府單獨的籌備舉辦，俟舉辦以後，再由本區各縣市政府把他們所展覽的物品，送給我們來展覽，來巡迴展覽，那就當能集中本區文物之大成了！

# 江蘇省第八區文物展覽會之經濟觀

楊捷之

## 一、社會烏瞰

經濟是社會的下層基礎，要是這個下層基礎不能打得千牢萬鞏，任何上層建築都是幻想，都是空談！所以我們無論從事民族復興，或是救國建國，或是抗敵禦侮，應以經濟建設為第一義。這次江蘇省第八區文物展覽會，經過了半年的籌備，化費了千百人的心血，在今年元旦日開幕了，我願就經濟的觀點，分析展覽品的內容，探求本區經濟建設的途徑，雖屬蕪蕪之見，或可為他山之助。

本區面積共有三四、五六八·二方里（本文所引用之材料，凡屬本區者，均係根據展覽會中各項圖表及物品）人口如下表：

表一、本區各縣人口統計表

縣別	男	女	合計
東海	二六五、四三三	二四五、〇二七	五一〇、四六〇
灌雲	三二一、四三九	二八七、四七二	五九九、九一一
沐陽	三二八、六四五	三二二、八六二	六五一、五〇七
贛榆	二二五、七八七	二二〇、四五七	四五六、二四四
共計	一、四四二、三〇四	一、〇七五、八一八	二、五二八、一二二

附註：連雲市保甲未獨立，故人口未單獨統計。

### 性別比例

據上表，四縣人口以沐陽為最多，但性別的差數，以灌雲為最高，「男多於女」之

比例為一〇八·六九，東海次之，其比例為一〇八·三三，贛榆又次之，其比例為一〇六·九五，而沐陽最小，其比例僅為一〇一·七九，按全國性別之比例為一二〇。視此，本區人口中，男女懸殊的問題，較之其他各省各縣，似不甚嚴重。但人口問題之最高理想，應該是男女人數相等，像東鄰日本男女人數之比一〇一與一〇〇之比，男子僅多百分之一。要是男女人數不相等，最易釀成社會上種種不道德的行為，深望灌雲東海兩縣當局，對於保護女性問題，加以注意！

### 人口密度

再看本區各縣人口的密度，每方里平均人數，東海五八，灌雲四八，沐陽八一，贛榆九三。四縣以贛榆人口最密，沐陽次之，東海又次之，灌雲最疏，如此說來，灌雲地廣人稀，要講墾殖問題，應該以灌雲為首要了，再按全國人口密度每方里適為一百人，本區各縣人口密度，均不足百人，可見本區墾殖問題，頗為重要。



表二、本區各縣區鄉鎮保甲戶口統計表

項別	東海	灌雲	沐陽	贛榆
區數	五	七	一〇	八
鄉鎮數	二四	一三	二六	一三
保數	九一	一〇七	一五〇	八五
甲數	一〇四〇	一〇九〇	一三五六	八八〇
戶數	一〇三四五	一二六一三	一三三九六	九〇五三
人口數	五二四六〇	五九九一	六五二〇七	四五二四四

社會組織

社會各層組織應該與人口數成正比例，像沐陽人口多，所以區鄉鎮保甲戶，較他縣為多，但是表二中，有一點值得我們注意，就是贛榆人口比東海人口少百分之十，而區數則比東海多百分之六十，鄉鎮數多百分之〇·八，這裏說明了贛榆人對於自治經費的負擔，要比東海人來得重，這也許贛榆人比東海人平均起來要富裕些，如其不然，贛榆人又何能負荷比較重的負擔呢？

交通情形

發展交通為經濟建設中首要工作，我們再看看展覽中所告訴我們的關於本區交通情形是怎樣。

表三、本區各縣交通工具統計表

類別	東海	灌雲	沐陽	贛榆	合計
汽車	三	一〇	八	〇	一六
黃包車	七〇	六三〇	一三三	四	一五三

類別	東海	灌雲	沐陽	贛榆	合計
驛馬車	二七	一〇	二〇	三	七九
牛車	六三五	二〇〇〇	三六四	二五八	一四九七
土車	一七〇〇	八七	九九六	四五七	九一四一
民船	三〇〇	三八六	五二	三八四	一五九八

根據上表觀察，贛榆的交通工具，較之其他三縣均有遜色，尤其是現代化的交通工具。如要發展交通，贛榆須首先注意，沐陽也應該加緊努力。

隴海路貫本區，東起連雲港，西迄新安鎮，這是本區交通的骨幹。以新浦為中心，北至青口，西至沐陽，南至灌雲，東西墟溝，均有公路可通。灌河、濰微河、沙河、縱橫境內，與各條公路，織了一個規模粗具的交通網。就大勢而言，本區交通，尚不十分落後，但河身淤塞，路某失修，鐵路未能充分利用，凡此諸端，在發展交通的工作上，均是不能忽視的問題！

一、土地概觀

要研究本區土地問題，展覽會中所給我的材料，實在太少了，如關於本區土地性的分析，地權的分配，均找不到一個完善的材料。要想得到一個相當的結論，實在是困難極了。請且觀下表：

表四、本區各縣土地面積比較表

縣別	面積	方里數	畝數
贛榆	四、九五八、二	二、六七七、四二八	

沐陽	八、一〇〇、〇	四、三七四、〇〇〇
東海	八、九一〇、〇	四、八一、四〇〇
灌雲	一、二、六〇〇、〇	六、八〇四、〇〇〇

面積

四縣面積以灌雲縣最大，東海次之，沐陽又次之，贛榆最小。但灌雲的人口數，

並不最多，居四縣第二位，他的人口密度，每平方里僅四十八人，較之全國平均密度，相差四十二人。如依此比例為標準，單灌雲一縣似可移民五十萬人。但是他的土地的實質又怎樣呢？請再看下表：

表五、本區各縣荒地面積統計表

縣別	山荒地	窪荒地	共計
沐陽	六、六三三畝	一、四〇四	八、〇三七
贛榆	四四、九六〇	八〇〇	四五、七六〇
灌雲	二七〇、三八八	一七、六三九	二八八、〇二七
東海	一、五八六、一五三	四、七三二	一、五九〇、八八五

荒地

觀上表，四縣荒地面積，以東海最大，灌雲次之，贛榆又次之，沐陽最小。照地

質學上說，平原最適宜於人生，邱地次之，地勢愈高生活愈感艱苦。東海荒地雖多，而其中百分之九十九為山荒地，換言之，能開墾者較少，但很宜於植林。灌雲荒地中有百分之五十以上為平荒地和窪荒地，可見灌雲可開墾之地甚多，我們再拿荒地與耕地的面積來比較看：

表六、本區各縣耕地與荒地比較表

縣別	耕	地荒	地
贛榆	二、二一三、六三八畝	四六三、七九〇畝	
沐陽	四、二八五、二六四	八八、七三六	
東海	三、二五八、四九五	一、五五二、九〇五	
灌雲	六、二五一、四七三	五五二、五二七	
共計	一六、〇〇八、八七〇	二、六五七、九五八	

耕地

四縣耕地以灌雲最大，沐陽次之，東海又次之，贛榆最小。全區耕地面積與荒地

面積之比為一〇〇與一六之比，按全國耕地每人平均攤派僅有三畝，本區耕地地有一千六百餘萬畝，人口有二百二十一萬人，每人平均攤派耕地有七畝二分，據美國哈佛大學伊士特教授所定標準，平均每人需田二英畝半，約合十五華畝，依此標準，似有不足，但依全國平均數看，却超過二倍有半。如能把可耕的荒地再開墾出來，每人平均可有八畝之多，天賦本區人民的土地也不為過薄。

總括以上所述，本區土地問題在「利用」與「墾荒」，至於土地分配問題，我們因材料缺乏，未便置論。

三、物產一瞥

假使有人問海屬物產如何，似乎大家都有這樣的一個粗淺的觀念「海屬物產落後！」經過了這次文物展覽會，我認為這個觀念是須要修正的，我們先看本區物產情形：

表七、本區各縣農產品統計(單位担)

縣別	稻	麥	黃豆	高粱	雜穀
東海	七〇,〇〇〇	八〇,〇〇〇	二四〇,〇〇〇	九六五,〇〇〇	
灌雲	一五〇,〇〇〇	一,一〇〇,〇〇〇	四〇五,〇〇〇	一,七五六,〇〇〇	
沐陽	一七〇,〇〇〇	一,五〇〇,〇〇〇	五九七,〇〇〇	二,三六九,〇〇〇	
贛榆	一三五,〇〇〇	一,二五〇,〇〇〇	四五〇,〇〇〇	一,五八〇,〇〇〇	
共計	五三〇,〇〇〇	四,八〇〇,〇〇〇	一,七〇六,〇〇〇	六,六一〇,〇〇〇	

農產品

據上表四縣農產數量，沐陽第一，贛榆第二，灌雲第三，東海第四，論耕地面積好，肯勤耕，能利用；灌雲耕地面積居於首位，而農產數量，列於第三，可見灌雲土性差，或是人民未能勤耕，未能充分利用土地。總計四縣食糧，(如表七，除黃豆外)每年可產一千二百萬石，山芋亦為海屬出產大宗，冬季食料，多仰於此，連同計算當在一千四百萬石以上，以本區人口二百二十萬人來分配，每人可得六擔餘。視此，除供本區人民食糧外，尚有剩餘，運銷他處，如上述統計數字可靠，則本區為食糧出超區域，誰說本區生產不足？

全場展覽品最值得我們注意的是省立東海民教館農場出產的棉花。該館曾以若干棉花品種，在該館富安農場試種，結果以美國脫字棉為最優，證明海屬不但可以植棉，且產量並不比較他處為差，現在我們看到本區有若干土地須要開墾

，有若干土地須要充分利用，那末棉花確為最好的作物，因為我國棉花年有入超，二十三年進口總值九千萬元，而輸入棉花，以美棉為大宗，果我國能大批植棉，每年可減少一批漏卮。同時，棉花在國防上亦有特殊價值，如本區能將美棉推廣，對國家貢獻殊多。

製造品

解決農業人口的恐慌，第一要提倡副業，振興工業，把農業人口轉為工業人口。本區工藝製造品，如蛋白銀絲麵，蛋黃金絲麵，各種高粱酒，雲台山葛粉，白合粉，草帽鞭等，均為著名特產，如能改良得法，嚴密組織，合作運銷，未始不可以替本區經濟打一條出路，又如新浦源興湧出品之愛國布斜文布，格字布，人字呢，較之江南廠貨，並無遜色，我們果能推廣植棉，利用本地棉產，利用低廉勞工，運用新式組織，實行自紡自織自染自銷，又未嘗不可抵制外貨的傾銷，挽回我們的利權。

海產品

本區濱海，水產極豐，如烏賊、沙魚、鱸魚、石蟹等，不下數百種，可惜這些海產，不能採取新式的方法和運用新式的工具去捕捉，現在所捕者，固屬有限。就是捕取一些，因一時不能出售，損壞亦不知凡幾。

鹽，是本區物產大宗，但每年究有多少產量，鹽田面積多少，目前無材料可憑，但我們知道，本區鹽產，為著名的淮北鹽，安徽、河南、陝西等省食鹽都仰給於此。倘使我國

與外國發生戰爭，沿海為敵人佔領，華中數省，食鹽頓起恐慌，敵人可不戰而勝我。而且食鹽為軍火之重要原料，本區之攻守得失，與整個國家之存亡，實有密切關係。他如礦產藥材等，本區均有出產，因篇幅關係，恕不詳述。

#### 四、經建之路

就上述所述，我們可以得到下面幾個結論：

- 一、本區人口密度較之全國人口密度小，換言之，本區尚可容納若干人口。
- 二、本區交通，應特別注意浚河養路，用路。
- 三、本區每人平均耕地為七畝二分，較之全國平均數多二倍半，耕地尚够分配，但須改良土性，實行精密農作。
- 四、荒地中頗多可開墾者，我們應該努力墾荒，使地盡、其利，其中，尤以灌雲為最。

五、山地應該多造林，尤以東海應特別注意。

六、本區食糧出產為出超區域，如為平穩之年，每年均可有餘糧，運銷他處。

七、農產作物，以播種美國脫字棉為最宜，我們應該特別提倡。

八、製造品應發展固有特產，同時，對於輕工業亦可提倡。

九、海產雖豐，然採取、運銷與保藏，均未得法，今後應該把漁民組織起來，實行集體生產，改良方法，掉換新式工具，籌設大規模罐頭工廠，合作運銷外埠與外國。

以上所論，雖屬平凡，但本區如欲尋求經濟建設之路，上述各點，或可供諸參考。

江蘇省第八區各縣教職員數統計表

縣別	性別		合計	備註
	男	女		
東海	一四九	一七七	一五六	
灌雲	四〇七	一七一	四二四	
沭陽	三二七	一六一	三四三	
贛榆	一九六	九	二〇五	
總計	一、〇九九	四九	一、一二八	

# 公民教育資料論文選輯

## 中國司法制度

中央政治學校  
教授 阮毅成

二十六年一月十七日在中央廣播電台播講

- 司法權為政府的治權之一，依據國民政府組織法第三十五條，以司法院為國民政府的最高司法機關。再依據司法院組織法第一條，則司法院係以司法行政部、最高法院、行政院及公務員懲戒委員會組織之。另於司法行政部之下，設置各級法院及監所，辦理檢察、審判及監犯羈押等事。茲為明瞭全部司法制度的狀況起見，將其一一分別說明如次：
- (一) 司法院 司法院係五院之一，為國民政府最高司法機關，而與其他四院，同係對中國國民黨中央執行委員會負責。司法院的職權，除由各直屬機關分別掌理外，其由本身直接行使的，則為下列數種：
- (甲) 獨立行使司法權，並得依據法律發布命令（國民政府組織法第八條）。
- (乙) 提出議案於立法院（國民政府組織法第四十條）。
- (丙) 提請國民政府特赦、減刑及復權（國民政府組織法第三十五條）。
- (丁) 司法院院長於必要時，得出庭審理行政訴訟，及公務員懲戒案件（國民政府組織法第三十八條）。
- (戊) 司法院院長，經最高法院院長及所屬各庭庭長會議決後，行使統一解釋法令及變更判例之權（司法院組織法第三條）。



(己) 司法院院長指揮監督司法行政部，綜理司法行政事宜（司法院組織法第四條）。

(庚) 監督公立法律學校（司法院監督國立大學法律科規程及司法院特許私立法政學校設立規程）。

(二) 司法行政部 司法行政部，係承司法院院長之命，管理全國司法行政事務。除法院及監所外，對於各地方最高級行政長官執行司法行政部主管事務，亦有指示監督之責。如認地方最高級行政長官的命令或處分有違法或越權者，得呈由司法院特請國民政府停止或撤銷之（司法行政部組織法第一條至第三條）。

(三) 行政法院 行政法院，係掌理全國行政訴訟的審判事務。所謂行政訴訟，是對於行政機關因不法處分而損害人民權利時的救濟方法。凡人民因中央或地方官署的違法或不當處分，致損害其權利，均須先依訴願法，向原處分機關或其上級機關提起訴願；如不服其決定，須再向再上級機關提起再訴願。如再不服其決定或提起再訴願後三十日內不為決定，始得向行政法院提起行政訴訟。而在提起的時候，須原處分確係違法者為限；如只係不當處分，只能至再訴願為止。行政訴訟的當事人，亦得對所受積極的損害，附帶請求損害賠償。行政訴訟為一審制，故對於行政法院的裁判，不得上訴或抗告，但如有民事訴訟法所列再審的情形，則可以提起再審之訴（參閱訴願法及行政訴訟法）。

(四) 公務員懲戒委員會 我國現行的公務員懲戒制度，係將懲戒權分屬於四個不同的機關：

(甲) 選任政務官，由中國國民黨中央監察委員會懲戒。

(乙) 選任以外的政務官，由國民政府政務官懲戒委員會懲戒。

(丙) 軍官軍屬，由軍事委員會懲戒。

(丁) 事務官，由司法院直屬的公務員懲戒委員會懲戒，其組織復分為中央與地方兩級。中央公務員懲戒委員會委員均係專任，管轄全國薦任職以上及中央各官署所屬委任職的懲戒事件。地方公務員懲戒委員會設於各省及直隸於行政院之市，委員均係兼任，管轄各該省市所屬委任職的懲戒事件（公務員懲戒委員會組織法第一條至第六條）。

關於公務員的懲戒權，國民政府公布的憲法草案第八十七條，已明文規定劃為監察院的職權，將來當除出於司法制度之外。

(五) 各級法院 現行的法院組織法，係採三級三審制。即第一級為地方法院及分院，管轄民刑第一審訴訟案件及非訟事件。其審判以獨任制為原則，民刑案件之輕微者，且可依民刑訴訟法的規定，適用簡易程序。第二級為高等法院及分院，凡不服地方法院及縣司法機關所為之第一審判決或裁定，均可向高等法院或分院提起上訴或抗告，是為第二審。

至刑事案件中之犯內亂罪、外患罪及妨害國家交罪者，則以高等法院或分院為第一審。第三級為最高法院，係全國最高審判機關，凡不服高等法院或分院所為的第二審或第一審判決裁定，均可向最高法院上訴或抗告，是為第三審。又刑事案件的非常上訴，本所以糾正確定判決之違背法令，故不問原判決法院屬於何級，而非非常上訴概歸最高法院管轄。最高法院為法律審，故對於高等法院或分院的判決，非以其判決違背法令為理由，不得向最高法院上訴。又民事屬於財產權的訴訟，因上訴所受利益不逾五百元者，及刑事案件為刑法第六十一條所列舉各罪範圍中者，均於經第二審判決以後，不得上訴於第三審。

地方法院設於各縣市，但其區域狹小者，得合數縣市設一方法院；其區域遼闊者，得設地方法院分院。高等法院設於省或特別區域，但其區域遼闊者，得設分院。最高法院設於國民政府所在地，絕對不許設立分院。最高法院因只係法律審，故毋庸當事人到庭，只憑書面審理，而地方法院與高等法院，必須傳喚當事人雙方到庭經過公開的言詞辯論後，始得為判決。（參閱法院組織法及民事訴訟法、刑事訴訟法。）

（六）縣司法處與縣長兼理司法 法院組織法雖規定每縣設立一方法院，但事實上因人才與財力的不充，全國現只有二九二地方法院，尚有一四四〇縣，未有法院的設立，其

司法尚係由縣長兼理，而另以承審員輔佐之。自二十五年七月一日起，政府為樹審判獨立的精神，徐圖普設地方法院計，決分三期先將由縣長兼理司法之各縣改設縣司法處，置審判官，獨立行使審判職務。至檢察官職務與司法行政事務，仍由縣長兼理。律師亦得在縣司法處執行職務。預計於縣司法處分批改設之中，即同時為分批改設地方法院的準備，迄二十八年六月底止，全國可以逐漸的由縣長兼理司法而縣司法處而地方法院，一律改組完成。（參閱縣司法處組織暫行條例。）

（七）民事訴訟 民事訴訟的提起，須先經過調解程序。即凡合於民事訴訟法第四〇二條所規定的簡易訴訟程序案件，於起訴前應先經法院調解。調解須依當事人的聲請行之，以法院的推事為調解主任，兩造當事人各得推舉一人為調解人，協同調解。調解程序，得不公開行之。如當事人無正當理由不於調解日到場，法院得以裁定，科以五十元以下的罰鍰。如當事人兩造於調解日到場，案經調解成立，即與訴訟上和解有同一效力。若調解不成立，則法院得依一造當事人的聲請，命即為訴訟的辯論（民事訴訟法第四〇九條至第四一九條）。

民事訴訟經第一審判決後，得因不服上訴於第二審，再不服，得再上訴於第三審。案經最高法院判決或逾上訴期而未上訴者，則判決即為確定。此時除另有再審的情形得提起

再審之訴外，別無救濟方法。並即由地方法院所附設的執行處，辦理判決執行的事務。（關於再審情形，參閱民事訴訟法第四九二條；關於執行，參閱民事訴訟執行規則。）

（八）刑事訴訟 民事訴訟是不告不理的，而刑事訴訟因有關於國家公共秩序與治安，故每不問有人告發與否，均可提起公訴。另於各級法院中設有檢察官，實施偵查，提起公訴，實行公訴，協助自訴，擔當自訴，及指揮刑事裁判的執行。就審判方面而論，刑事案件之來源可分為二大類，一為檢察官所提起的公訴，二為犯罪的被害人，以自訴狀所提起的自訴。檢察官公訴案件，或由犯罪人與被害人以外的人，將犯罪向檢察官告發；或由犯罪人向檢察官自首；或由直接或間接的被害人，向檢察官告訴；或由檢察官自動檢舉。檢察官在提起自訴之前，須先經過偵查程序，如認犯罪嫌疑不足，或行為不罰或法律應免除其刑，即應為不起訴的處分，否則即應向法院提起公訴。至於自訴，凡被害人而有行為能力的，均可提起。法院於接受自訴狀後，毋庸再經檢察官的偵查，即行定期傳喚自訴人及被告人到庭訊問。自訴人如無正當理由屆時不到庭，或到庭不為陳述，或未受許可而退庭，法院得不待其陳述而為判決。所有刑事案件經審判判決確定後，除亦得提起再審外，如發見其審判係屬違法，最高法院檢察長並得向最高法院提起非常上訴。最高法院如認上訴為無理由，則以判決加以駁回，如認為有理由，則分別予以

判決：其一，原審判決係屬違法的，將違法的部分撤銷；但原審判決如係不利於被告，應另行判決。其二，原訴訟程序係屬違法的，撤銷其程序（參閱刑事訴訟法）。

（九）律師制度 律師，是與推事、檢察官同稱為司法三職的。其職務在受訴訟當事人的委託，或法院的命令，在普通法院、縣司法處及行政法院執行律師職務，並得受當事人的委託，為契約、遺囑的證明，或代訂契約等法律文件。

律師，為自由職業的一種，並非公職。凡欲執行律師職務的，在未舉行律師考試以前，須經司法行政部甄拔合格，向一省的高等法院登記，加入律師公會，在指定的地方法院區域執行職務。律師，又為一種公開的職業，故不得兼任官吏或其他有俸給的公職，亦不得兼營商業。對於法院所命令的職務，律師不得無理由推辭；對於當事人委託的訴訟事件，如不欲承諾，須先發通知，否則應賠償因怠緩通知所生的損害。再者，律師應以誠篤及信實行其職務，對於法院或委託人不得有欺罔的行為，不得收買當事人間所爭的權利，亦不得於約定的公費之外，巧立名目，索取報酬，或利用委託關係，別為利益自己損害委託人的行為。如有違反這些規定的行為，則提交律師懲戒委員會懲戒（參閱律師章程）。

（十）監獄及看守所 監獄，是執行自由刑的地方。近代的監獄，是有功用，有規律，有目的的，並非將犯罪人拘禁於一地，即為了事。監獄的第一個功用是社會的，將有惡性

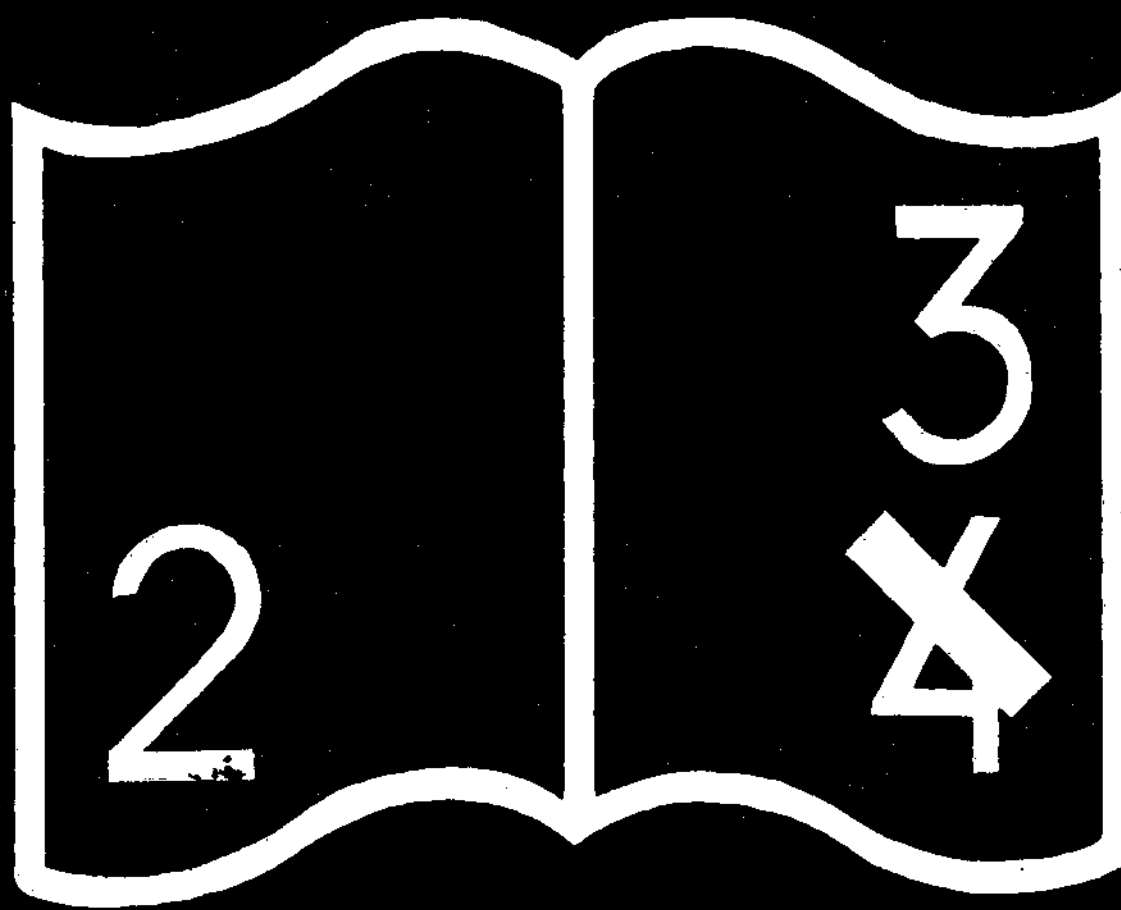
的犯人使其與社會隔離；第二個功用是教育的，使犯罪人於出獄後仍復為社會的善良分子。因為要達到這二種功用，故在監獄中，極注意監犯的健康、感化與工藝的訓練。我國的監獄有所謂新監與舊監之別，新監是指已有近代監獄的設備與功用的而言，多設在通都大邑或有地方法院的地方。舊監則係各縣原有的監獄，仍由縣長兼管，而另由管獄員主持其事。經費不充，設備窳陋，但全國大多數犯人，卻均在舊監中監禁着，這是急待改革的。（參閱監獄規則）

除去監獄之外，尚有看守所，乃為拘禁刑事被告人而設

，此時刑事被告人只有犯罪的嫌疑，其果屬犯罪與否，尚未判決確定，但恐其有逃亡之虞，故暫時將其自由加以拘束，與在監獄中的犯罪人，其性質迥然不同。刑事被告人，在檢察官偵查期中羈押於看守所，不得逾二月，得因必要延長一次；審判中不得逾三月，得因必要延長三次，如已經判決無罪或已逾上述期限，即應視為撤銷羈押，將其釋放；如經判決有罪，則送監執行。但其已在看守中羈押的日數，得以法院的宣告，以一日抵徒刑一日。（參閱刑事訴訟法第一〇八條及刑法第四六條。）

江蘇省第八區各縣教育經費統計比較表

縣別	類別	經常費	臨時費	合計	備註
東海		四六、四二一元	二、七六五元	四九、一八六元	
灌雲		一一六、四七二元	九、二〇四元	一二五、六七六元	
沐陽		一〇〇、七二二元	三、一一四元	一〇三、八三六元	
贛榆		八五、七一一元	七、〇六五元	九二、七七六元	
總計		三四九、三二六元	二二、一四八元	三七一、四七四元	



编码错误



# 我國沿海漁業問題

實業部漁牧司 長 徐廷珮

人們都知道漁業是一種原始的產業，因為受新科學的需潤較遲，所以社會人士常存着輕視的成見，以為這種極苦極險的事業，決不配由中等以上的人去經營的，不如經營農林等業較為穩妥，不知道農林業的生產，是平面的，限於面積的，漁業的生產，是立體的，活動的區域，不受任何限制，而且地球上水界大於陸界三倍，世界最高的山——喜馬拉耶山——的高度八八四〇公尺，不及最深的水——太平洋一部的賈利耶那大壕——的深度九六三六公尺，更可知水族的生活區域，真可以說沒有比牠更大的了。在這廣大的水界中，生存的藻介鱗魚，鯨鯢鯨，滋生繁衍，種類不知多少，真所謂取之不盡，用之不竭。這樣看來，較諸任何產業，大有天壤之別，所以世界公認海洋是絕大寶庫。普通人們認為漁業就是水產業，這種見解，實在是錯誤的，要知道水產業，在起先的時候，固然是可以捕撈的行為——漁業的行為——來代表，但是後來，捕撈的技術逐漸進步，捕撈的數量也逐漸的增多，不能即時如數銷用，於是就用貯藏的方法保存起來，一方面因學術的進步，水產物的應用，亦逐漸推廣，於是有種種利用的方法，這就是製造。其後水產物的需要

，與日俱增，可是捕撈的行為，因為別種自然力的阻礙，不能為水平的進步，製造和捕撈，有聯帶的關係，當然也不能進行，所以後來，又預先飼養水族，補此缺陷，這就稱養殖。所以水產業，實在是包括捕撈製造養殖三類，決不能以漁業二字來代表，也不能以此二字來解釋水產業。

漁業在產業上的地位，和水產業的關係，我們已經知道了。現在要講漁業的價值，先要知道漁業對於國民經濟的關係怎樣，漁業對於國民經濟的關係，固然要視漁業的發展程度怎樣，但是緊要的關鍵，還是基於漁業的價值怎樣為準則。所謂漁業的價值，就是漁獲物的營養問題和漁業的經濟問題，現在就把這二個問題，分析來講：

漁獲物的營養價值，以所漁獲的水產物是否含有營養素以供人們體內之吸收及吸收的分量為標準。人們日常所需要的食品，必須有營養素，以保持身體的健康，促進身體的發育。營養素中重要的物質，就是蛋白質、脂肪、及碳水化合物。現在把魚肉和鳥獸肉所含蛋白質和脂肪的分量來比較一下，就可以知道魚肉的價值。例如魚肉中含蛋白質最多者是鱈魚，占二五·〇六%，最少是黃花魚，佔一三·二四%，貝

肉最多為鮑，佔二四·五六%，最少為牡蠣，佔八·四五%。鳥肉最多為雞，佔二〇·九八%，獸肉最多為牛肉，佔二〇·七一%，最少為豚肉，佔一四·五〇%。以含有的脂肪量而論，鯷魚為二八·三七%，章魚為一〇·六四%，豬肉為三七·三四%。這樣看來，水族所含有的營養素，並沒有比鳥獸為遜。再就消化吸收率而論，亦不見差異，據德國學者的研究，魚肉平均消化吸收率，蛋白質為九七%，脂肪為九一%，獸肉蛋白質為九七·五%，脂肪為九四%。由此可知，魚肉的营养價值，實在不亞於鳥獸肉，所以歐、美各國，極力研究魚肉的烹飪獎勵魚肉的消费。

就漁業的經濟價值而言，我國沿海七省海岸線，達八千六百三十餘公里。漁場的面積，東海一三六、九七〇平方哩，黃海一一二、〇三二平方哩，渤海二二、八〇三平方哩，臺灣沿海西岸二、二七七平方哩。臺灣海峽一一、七五九平方哩，南海(由香港至南海)一二四、〇〇〇平方哩，總計有四〇九、八四一平方哩之廣袤，以現在世界各國統計之最小限度，每一平方哩年得十噸而論(英國九噸美國十三噸日本十噸)，我國全國每年漁獲至少有四百萬噸以上的可能性，淡水生產尚不計入。據外國專家估計，我國近海水產額，一年可得五萬萬元以上，由此更可知漁業的經濟價值了。

我國沿海一帶，受淡水流注的影響，鹽分比較的稀薄，而且從淡水挾來多量的養分，可以使海中棲息的浮游生物充

分的發育，因而魚類亦可獲得充分的食料而繁殖，所以數千年來，大家雖在同一區域內捕魚，還不覺得魚類的減少，從這一點，就可知道沿海漁場的價值了。漁場的面積既然這樣的廣大，漁場的價值，又是這樣的優越，所以魚貝藻類出產的豐富，世界上，沒有一國能够比得上我國，但是自己不知道提倡、獎勵、改進，無怪外人乘機來搶我寶庫，奪我權利了。

我國沿海魚類，有一種最重要的特性，就是底着性魚類特別的豐富。就重要魚類的分布區域而言，如黃花魚沿海七省均有出產，黃魚僅產於江浙閩粵，鱸魚以閩粵沿海最多，江浙沿海次之，鱈魚產於遼寧、山東沿海、鯛魚沿海都有，尤以廣東沿海及渤海一帶為最多，鱈魚各省沿海均有，帶魚沿海都有，尤以蘇魯沿海為最，鯊魚沿海均有，廣東沿海尤多，鮫魚沿海均有，江浙沿海尤多，鱒魚沿海均有，山東、遼寧尤多，比目魚沿海均有，但以廣東沿海為最多。此外還有蝦蟹、海參、鮑魚、海菜等，沿海各處，亦都有出產。

其次，我要講些沿海漁業的情形。(一)遼寧的漁場因地勢和交通的關係，可分為三區，1.自安東經莊河至貔子窩沿岸及公海一帶，2.自大連旅順至熊岳城沿岸及公海一帶，3.遼東灣一帶。以上三區，以大連旅順至熊岳城沿岸及公海一帶，為最重要的漁業地。遼寧的魚類，視氣候而移居，天寒則逐水溫南下，天暖則隨春風而北上，所以一到冬

天，安東及遼東灣方面的漁業，都成了休業的狀態。該處主要的魚類，爲海鯽魚、鱈魚、帶魚、黃花魚等，其次如馬鮫魚、比目魚、鯛魚、鱸魚。其主要漁業種類，爲風網漁業、掛網漁業、拉網漁業、流網漁業四種。就沿海的莊河、復縣、錦縣、安東、錦西、興城、綏中、盤山、海城、營口、蓋平等十一縣統計，有漁民三三、九三五五人，漁船三、〇九一艘，每年漁獲量二八二、七五〇擔，漁獲價值三、三九三、〇〇〇元。此外如旅順大連租借地，還有漁民一七、八二三人，漁船六、一六〇艘，漁獲量一三五、七一三担，漁獲價值四、一〇四、二五九日金。可惜從九一八以後，整個的已非我們所有了，這是一種最痛心的事。若論(二)河北省，東南及東北兩面所包圍的渤海，以白河等淡水的傾注，成爲魚類繁殖最適宜的場所。出產以鱈魚、鯛魚、比目魚、鱸魚、帶魚、黃花魚、爲大宗，又渤海所產的對蝦；爲東亞的特殊佳品，若能製造罐頭，運銷國外，銷路一定可觀。其重要漁業種類，爲大網漁業、掛網漁業、風網漁業、流網漁業、拉網漁業、釣漁業等。沿海如臨榆、撫寧、昌黎、樂亭、灤縣、豐潤、寧河、天津、滄縣、鹽山等十縣，有漁民九五四、〇五五人，漁船五、五五〇艘，出產價值爲四、七八〇、〇〇〇元。天津又有汽船拖網漁輪二艘，發動機手操網漁輪四艘。但是近年所獲，不及往昔之半，這也是外輪侵入捕魚的結果。(三)山東以地勢關係，從來以魚鹽著稱，漁業根據地

，南有青島，北有煙臺。出產以黃花魚、鯖魚、鯖魚、秋刀魚、對蝦、鱸魚、鱈魚、海參、干貝爲大宗。漁業種類，以掛網漁業、圓網漁業、流網漁業、拖網漁業、元網漁業、張網漁業、風網漁業、大網漁業、及延繩釣漁業爲主。如日照、諸城、膠縣、即墨、萊陽、海陽、文登、榮成、牟平、福山、蓬萊、黃縣、招遠、掖縣、平度、昌邑、濰縣、壽光、廣饒、利津、雷化、無棣等沿海二十二縣，除平度無統計外，其餘二十一縣，共有漁民三二、一五六人，漁船二四、六三九艘，漁獲量一、七三七、八五四擔，漁獲價值一一、九五〇、七九〇元。煙臺還有發動機拖網漁輪一一六艘。此外威海衛區有漁民二、四九四人，漁船六〇八艘，發動機拖網漁輪七三艘，漁獲量九八、二〇〇擔，漁獲價值三九三、一二〇元。青島市主要魚類，爲帶魚、鱸魚、鱈魚、鯖魚、比目魚、對蝦、白蟹。漁業種類，以圓網漁業、流網漁業、拉網漁業、袖網漁業、掛網漁業、拖網漁業、延繩釣漁業爲最重要。全市有漁民一四、二七七人，發動機拖網漁輪二七艘，漁船一、九一二艘，漁獲價值三八七、五七〇元。但是青島市，自從民國十二年由我國接收以來，所有生產事業，因限於條約，我們自己不能任意發展，日本人在青島設有水產組合社，這是一種漁業的統制機關，並附設漁市場有漁輪五十餘艘，再則大連往來此間的漁輪，亦有五十艘左右，我國雖亦有漁業公司，設有魚市場，但常受日人的威脅，幾成休

業狀態，現在不過做些土貨買賣而已。茲就中、日兩魚市場二十三年份銷售魚類數量而比較之，日本魚市場，銷售漁獲物，為三〇七、五五三貫（每貫合我六斤四兩），價值一、三一四、〇四四、九七日圓，而我國魚市場的漁獲物，售銀只有二一三、六四一元，僅及日人十分之一，利權的外溢，莫有過於此者，（四）江蘇沿海，夏季有暖流北上，冬季有寒流南下，所以棲息的魚類，非常豐富。重要魚類，有黃花魚、黃魚、帶魚、墨魚、鱸魚、馬鮫魚等。漁業種類有黃花魚、張網漁業、流網漁業、打椿網漁業、張網漁業、對船漁業、墨魚拖網漁業。沿海如贛榆、東海、灌雲、漣水、阜寧、鹽城、東臺、如皋、南通、海門、啓東、崇明、川沙、南匯、奉賢、松江等十六縣，共有漁民五六、三八二人，漁船八、八四六艘，全年漁獲金額，八、六三〇、〇〇〇元。他如上海市，於銷售水產物之總樞紐，據二十三年統計，水產物進口總量為一、四六六、三七七、六三担，金額一六、五九一、一七三、四九元，（其中包括本市漁輪漁獲物，冰鮮魚類、冷藏魚類、鹹魚、海味、水產罐頭，及日本漁輪漁獲物。）又有汽船拖網漁輪一〇艘，發動機拖網漁輪一艘，發動機手線拖網漁輪二一艘。（五）浙江省、東臨大海、島嶼羅列，其著名的漁業根據地，為舟山羣島及玉環島，主要魚類為黃花魚、黃魚、鱸魚、烏賊、帶魚、鯊魚、海蜆，餘如淡菜、蠔、蚶、紫菜，亦稱富饒。漁業種類，有對船漁業、大浦網

漁業、流網漁業、張網漁業、釣船漁業、烏賊拖網漁業、烏賊籠捕漁業、串網漁業等區別。漁船數在一萬八千艘左右，直接間接以漁為生者，大約三百萬人，每年漁獲金額約有三千萬元以上，（因無精確統計只有估計數。）（六）福建省漁場，北起西洋島，南迄銅山灣，西自本省沿岸，東至臺灣西岸沿海附近，可分為三區 1. 由三沙灣至西洋島沿岸一帶，附近。重要魚類，如帶魚、黃花魚、海鰻、鱸魚、馬鮫魚、鰱魚、鯊魚等，其次為烏賊、章魚、牡蠣、蠔。沿海如福鼎、霞浦、福安、寧德、連江、長樂、閩侯、福清、平潭、興化、惠安、晉江、同安、金門、思明、海澄、東山等十七縣，共有漁民九九、七〇三人，漁船一〇、八六四艘，發動機手線網漁輪八艘，漁獲量五、七九二、六二四担，每年漁獲價值一七、九三三、〇八六元。（七）廣東地近熱帶，沿海港灣曲折，島嶼棋布，百里以內的地方，海深均在百尋，這等區域，海洋學上叫做「海棚」，為優良的漁業地。出產以黃花魚、鯛魚、紅三色、金頭魚、尤魚、海參、鯊魚為大宗，他如馬鮫魚、帶魚、鱸魚、牡蠣、淡菜、昆布，亦頗富饒。漁業種類，有拖網漁業、罟棚漁業、海邊圍棚漁業、地曳網漁業、流網漁業、蝦罟網漁業、大網漁業、釣漁業、刺網漁業。沿海如饒平、潮陽、陸豐、海豐、惠陽、中山、新會、赤溪、台山、陽江、電白、茂名、吳川、廉江、合浦、欽縣、

防城等十七縣，計有漁民一三四、七三八人，漁船一四、五一四艘，漁獲量一、〇八六、六〇〇担，漁獲價值二一、七五八、〇〇〇元。

沿海漁業情形，大概如此。最後我再要講些過去中央對於沿海漁業的設施。

過去中央對於沿海漁業的設施，可分為四項來講：(一)關於保護事項。中央為保護漁業人的權利起見，曾頒布漁業法令及漁業登記規則等，使經營漁業者，得有法律的保障。近年來又以海盜充斥，漁民不安於業，乃專設巡艦，並聯絡海軍水警，隨着漁汛巡弋漁場，以策安全。(二)關於監督事項。自中央頒布漁會法以來，沿海各縣市先後組織的漁會，達四十處，但多有空名，未見切實工作，旋為督促進行起見，由實業部制定漁會主管監督官署應注意事項，咨請各省市政府轉飭各漁會，每年將事業進行概況等，呈報備核。(三)

關於登記事項。自漁業登記規則及漁撈長漁輪長登記規則公佈以來，迄二十五年三月為止，各省市遵令前來登記者，已有汽船拖網漁輪十二艘，發動機拖網漁輪二百十七艘，發動機手線網漁輪三十三艘，共計二百六十二艘。甲種漁撈長六人，乙種漁撈長一百二十二人，乙種漁撈長七十人。(四)關於研究事項。漁業用鹽，常以緝私發生糾紛，乃由實業部會商財政部，決定漁業用鹽變色變味辦法，又為慎重起見，於二十四年九月間，成立青島漁鹽實驗區委員會，重行試驗，一俟試驗確定後，即可通令推行。又因墨魚為我國沿海出產大宗，江浙漁民屢因捕獲方法之不同，侵佔漁場，時起糾紛，甚至互相衝突，演成械鬪慘劇，為澈底解決糾紛，保護繁殖，及維持漁民生計起見，曾由實業部訂定墨魚蕃殖應試驗事項，咨請江浙兩省政府轉飭所屬水產機關，切實研究，現時正在從事研究中。

江蘇省第八區各縣鄉鎮長教育程度統計表

縣別	學歷		小學	中學	大學	其他	合計	備註
	人數	不識字						
東海	二	八八	八	九	〇	七	一一四	
灌雲	〇	五五	三三	四二	〇	〇	一四三	
濰陽	〇	七九	二六	三三	〇	〇	一三六	
贛榆	三	八五	一八	一五	一	〇	一一三	
總計	五	三七	七六	九六	一三	一〇	二二〇	
百分比	九	六〇.五	一三.一	一八.三	二.五	三.七	一〇〇	



# 消防的重要及其工作

首都警察廳  
廳長 王固磐

二十五年十一月三十日在中央廣播電台播講

各位聽衆！今天的講題，「是消防的重要及其工作」，消防二字的意義，本來包括防水和防火兩項，不過通常的意義，都是專指着防火而設，今天講的，也就是關於防火的問題。

消防業務，從歷史沿革上看，在從前不過是地方上公益事業的一種，從事消防的，多半出於慈善義務的觀念，以救護人家倉猝發生的危難。可是世界大戰以後，各國的空軍發達，飛機乃載運多量的小型燃燒彈，以爲破壞敵國的重要都市的利器，於是消防事業，就成了都市防空重要的業務，而佔有國防上重要的地位，所以我們講消防問題，都市比鄉村重要，戰時比平時更重要。說到消防的工作，一方面固然要研究平時的預防和救護，另一方面更要注意怎樣防禦非常時期所發生的火災。現在爲講述便利起見，把牠分開幾點來說明。

(一)火災的損害 消防的對象是火災，要認識消防的重要，第一要說明火災的損害。社會上常有人家因被火燒而變成赤貧者，也有把平生辛苦經營汗血所積累的資財，頃刻之

間，化爲灰燼者；其甚者，個人的生命身體，亦每爲火災所傷害，所以火災是對於人類生命身體財產的一種危害。

而且遭遇火災而損失的財產，在整個社會經濟上看來，比較任何損失要重大，因爲一旦遇到火災，那財物就化爲烏有。所以火災又是對於整個社會經濟上的一種極大的危害。

我們按照「內政年鑑」裏二十年份的統計，這一年南京的火災損失，達七十萬元，漢口一百五十餘萬元，青島八十餘萬元，上海四十萬元，廣州、北平、杭州各五十餘萬元，單就這幾處大都市說，這一年的損失，總計已達五百萬元，況且其他各省市，還沒有算在裏邊，再單就南京一地方而言，近年來因爲市面的發達，房屋的增多，火災的損失，也逐年增加。照警察廳最近三年半的火災統計，二十二年份的損失是六十餘萬元，死四人，傷十人，二十三年份七十三萬餘元，死二十一人，傷十四人，二十四年份一百十餘萬元，死二十七人，傷十八人，今年從一月到六月份，五十五萬餘元，死十五人，傷二十人。按照以上的統計，就全國各大都市說，一年要損失五百萬元，就南京說，火災的損失正是跟着

社會經濟的發展而繼續增高，所以我們要保障社會經濟的發展，首先要努力消滅火災。

(二)平時一般起火的原因 古人說：「星星之火，可以燎原」。上述各大都市鉅額的損失，也就可以說都是被星星之火所損害了的。本來「火」這樣東西，可以烹調飲食，禦寒取暖，對於人類生活，衣、食、住、行，都有很大的利益，可是使用不得法，或是不留心，就會惹出禍來。我們知道起火的原因很多，但根據「內政年鑑」二十一年份各省市的統計，因為烹調飲食而起火的，卻佔百分之二十七，比較其他各種原因，是居最多數。即就南京而論，火災主因，亦為烹調失慎，例如去年火災的次數，共一百七十三次，其中因烹調飲食而起火的到有八十三次之多，幾乎佔了一半，由此可知欲防止火災的發生，必須在我們日常生活中時刻注意纔好。

(三)非常時期的火災與燃燒彈的彈性 以上所述，為平時火災的損害與起火的原因。不過一旦遇到非常時期，國際間發生戰爭的時候，火災之所以起火，除了上述一般原因外，還有兩個重大的原因，一是由於敵人的砲火攻擊或投射炸彈，因而燃燒所生的火警，一是由於敵人的飛機，投下燃燒彈所生的火警。前一種火警，只用通常灌水的方法，亦能撲滅，後一種的火警，卻和通常不同，因為燃燒彈的本身，是不能撲滅的。現在先把燃燒彈的特性略說一下。

燃燒彈的現狀，大都是小型的，約與手榴彈相同，最輕的，只有一公斤，重的有十二公斤至二十公斤，但是近來各國，沒有採用十公斤以上的。他的主劑，是「替爾米脫」(Termit)，發火時，發出白色的光澤，達二十度到三十度的熱度，雖鐵料也能溶化，延燒的能力，普通可達一百平方公尺。因為燃燒彈的重量很輕，所以飛機的載運與使用，都很便利。譬如有三架轟炸機，每架載一公斤的燃燒彈二百個，空襲時將六百個一齊向都市投下，即使其中有四百個無效，其餘的二百個，已可使都市有二百處的火警。況且一架重轟炸機，是可以搭載一千個燃燒彈，倘使以十數架共同施行空襲，那時都市火災的程度就更不堪設想了。

我們都知道現代的國際戰爭，是着重在空軍方面的，所謂由平面戰轉趨於立體戰，因之防禦方法，沒有前線和後方的分別，敵人的飛機，拿許多燃燒彈投擲下來，頃刻之間，可以把交戰國的政治中樞、經濟資源地、交通機關、通訊聯絡等，一概破壞，同時更足使人心發生極大的恐慌，以消滅交戰國的戰鬥力。這種方法，在世界大戰時，德國曾用以襲擊英國的倫敦。倫敦一地方所發生的火災，竟達二百四十四處之多。至於英國也於該時製造燃燒彈，準備燒滅德國出產穀類的地方，使德國發生糧食恐慌，後來因為大戰告終，這個計劃未見諸實施。大家試想在這種情況之下，倘使一個地方，沒有完善的消防組織與設備，民衆沒有預防常識與救火

的技能，則不但私人與社會的經濟發展失卻了保障，即在國防上亦將受無窮的影響，所以消防問題，無論從經濟上國防上觀察，都是很重要的。

(四)消防組織與設備 上面已經說過消防業務，在戰時比平時更加重要，所以對於消防組織與設備，不可單注重於平時的應付，而要顧慮到非常時期敵人空軍襲擊時起火時的防護問題。空襲時每於一城市內有許多地方同時起火，另加以自來水、電線道路、橋樑等的被破壞以及毒氣、煙霧的瀰漫，燈火的熄滅，隨時都可使消防人員在工作上感受極大的困難，假如以應付平時的消防力量去應付空襲時的火災，勢必顧此失彼，遭受一般所想像不到的災害與犧牲。現在將應有的組織、訓練、設備、以及消防水利等，擇要說明於後：

1. 消防組織 現在我國各地方的消防機關，有官辦的，有民辦的，也有官辦、民辦兩種並行的，但實際力量，卻多數是非常單薄的。今後官辦的固然要擴充，民衆方面的，也要設法組織起來。凡是地方上原有的救火會、水龍局等，組織散漫的，須要整理。力量單薄的，須要充實；尤其在都市方面，應分區分路的組織救火會。此外如機關學校、大商店工廠等，應挑選職員、學生、職工等組織消防班，這種消防班的力量，以能自衛為原則，必要時亦可出救。這是民衆對於組織方面，應該着手舉辦的事。

2. 消防訓練 消防訓練，包括兩方面，即對於消防人員

的訓練及對於民衆常識的訓練，前者即就平時或特設專班，輪流抽調，如器械使用、救護技術、體力鍛鍊、以及消防法令建築、防毒等常識，分設課目，按時教練，使他們技術精進，完成其所負的使命，後者應由消防機關會同地方團體舉行消防宣傳週，及消防演習出水比賽等，這種事情，各國亦常舉行。我國各地方，向有所謂水龍節、火神會等，大可利用舊俗，把涉及迷信加以新的改革，而就在這種原有日期，擴大宣傳，以引起民衆對於消防的觀感，並破除迷信的陋俗，這是一舉兩得的事。

3. 消防器具 救火必需器具，器具的選擇，應視一地方的建築物、道路、水利等而定，通常必需的，如救火汽車、消防唧筒及出水帶等。救火汽車出動迅速，但在道路破壞時，應用困難，且一時購備大量的救火汽車，財力上更覺困難，不若在平時充分添置消防唧筒，一旦遇到空襲時，即可利用運貨卡車以裝置唧筒，代替救火汽車之出動施救，此外，如水帶等亦須多備，因為自來水若被破壞，在水源離火場較遠的時候，其需用即比平時要增多若干倍。

4. 消防水利 消防人員與器具雖已齊備，但如水源的供給，臨時發生障礙，則人與器具，不免無活動之餘地。所以對於消防水利，即使有自來水的地方，也要顧慮到戰時水管被破壞的情狀，而在平時預為種種準備。至於準備的方法，如各地原有水井、水倉、太平水缸等，應儘量保存，池沼河

川等，應加疏濬，在水源缺乏的地方，應多掘河川溝渠，學校、工廠、大商店及大的私人住宅內，應留相當地點，設置貯水池或挖掘水井。我們不可因為在平時使用自來水甚為便利，而忽略了戰時無水的危險。

以上所說的，都是消防組織與設備的問題，這些事項，務須在平時妥為準備。

(五)消防的工作 消防工作，應分做兩部分講：一是火災的預防，一是火災的救護。現在先說火災的預防。

1. 火災的預防 無論甚麼事情，都要防患於未然，消防的工作，亦是如此，與其到了火災發生以後，大家焦頭爛額的去救火，不若在平时做曲突徙薪的預防工夫。說到預防方法，第一要防止起火原因的發生，換句話說，就是要留心火種：例如油類、酒類、火藥、硝磺、柴草、紙張等容易引火的東西，都要妥為安置，廚灶、火爐、烟灶以及電氣設備等，容易引火的地方，都要隨時檢點。諸如此類，實不勝枚舉。總之，火的成災，並不在火種的大小，一根火柴，一個烟頭，都可以發生一場火災，祇要大家在日常生活中隨時隨地的注意，纔能減少火災的發生。其次，是防止起火後的延燒，火災在初起時，趕緊設法撲滅，原不是很難的事，可是因為平常沒有防備，臨時就不免手忙腳亂，一旦延燒開來，就成了災患。所以普通人家，清水砂土等必須貯備，有錢的最好購備滅火藥粉或化學滅火機，這纔是有備無患的辦法，此

外與防止延燒，最有關係的，就是房屋的材料，用抗火材料建築的，比較的不容易延燒，所以我們更希望建築的改良。

2. 火災的救護 關於預防方面，主要的不外上述數點。

至於救護火災，是人與火相爭的一件事。所以救火的人員，必須有勇敢犧牲的精神，沈着應變的才能，對於器具的應用，救護的技術，必須熟練，對於火場的紀律，更須嚴守，這是不必說的。而民衆方面，也必須懂得救火的常識，與救火人員熱誠合作，方能濟事。現在把救護時應行注意的事項，約略申述於後：

(一) 遇有火警的時候，須要鎮靜，切勿慌亂，一面立刻設法撲救，一面迅速報告就近崗警或消防隊，並把火燒屋內的人，趕快設法救出。

(二) 如遇火勢猛烈，務要先則趕緊救火，然後搬運財物，倘火勢已經迫近身旁或封門的時候，那就不可冒險貪搬財物。

(三) 救火必先辨明風向，首先到達的救火人員，應該先在火的下風撲救，因為下風是比較容易延燒的。

(四) 用水救火，必須認定火燒的面而注射，以消滅其火焰，否則，如果只是在烟焰上注射，則水被熱氣燒灼，變為水蒸氣，一經水素和酸素化合，反而助火勢的蔓延，實無異於火上加油，這是要特別注意的。

(五) 電氣、油類、酒類等燃燒時及雷電所起的火或是地

作工其及要重的防消

震所起的火，都不是水力所能撲滅的，切勿用水灌救。倘是電線走火，先要關斷電流，油類、酒類發火，可用棉被柴灰等掩覆之。

(六)如遇鄰人失火，要幫同救護，人民對於消防人員要熱心協助，對於水源所在地或附近有煤油棧、花爆店、火柴店、柴草間等容易延燒的，都要迅速報知消防人員。

(七)火場上對於消防隊長命令，要絕對服從。同時，如消防人員要拆卸建築物，以遮斷火勢向延燒時，人民方面都不可阻撓之。

(八)火場附近的警戒線，是警察維持秩序的界線，救護線，是消防人員做施救工作的界線，閑人不得無故闖入。以上八項，是救護火警應該注意的事。此外我們不能不

特別提出研究的，就是撲滅燃燒彈的方法，燃燒彈的特性，前已說明，他能發二千度的熱度，絕對不能用水向燃燒彈的本身注射，只有使用乾砂，是比較的有效力。所以當燃燒彈落下時，應立即向其落下的地點，撒布多量的乾砂，這樣的佈置法，有時也能撲滅其爆炸燃燒。不過水仍有水的用處，因為燃燒彈的燃燒劑，能飛濺四週，消防的目的，不在立時消滅燃燒彈本身所發的火力，而在防禦其延燒能力的擴大，所以仍應立刻使用充分水量，向燃燒彈附近的可燃物，盡力灌注，以防止其延燒，這是撲滅燃燒彈時所應注意的。

末了，總合起來說，消防的任務，是要保障國防的鞏固，社會經濟的發展，以及個人生命身體財產的安全。我們很希望社會民衆大家都能認識消防的重要及其工作的常識，使平時戰時，對於火患都能應付裕如。

江蘇省第八區各縣保長教育程度統計表

縣別	不識字	私塾	小學	中學	大學	其他	合計	備註
東海	一八九	六三五	八九	四	〇	四	九五二	
灌雲	四七	六七〇	一〇九	一三六	七	〇	一〇九二	
沐陽	三九	八三一	一七四	一三二	四	九	一三三〇	
贛榆	一四二	六四七	三三	一五	〇	二一	八五六	
總計	四〇七	二二四四	三〇一	二五二	一一	一六四	三一一四	
百分比	九.九	六七.四	二二.一	六.三	〇.三	四	一〇〇	

# 最近民衆教育消息彙輯



本欄專任介紹民衆教育之重要設施，新頒法規等消息，敬祈讀者諸君，不吝教益，時常給我們有關此類的好資料，藉供吾民教界同人工作之借鏡，毋任感禱！

——編者——

## (一) 教育部民衆教育消息近聞

### (1) 訂定時間在中央廣播電台播授民衆課本

教育部定二月一日起，在中央廣播電台，增加播音教授民衆課本，業經通令各省市教育廳局，及各地民衆教育館轉令學生及民衆知照，茲經探誌其教育節目及時間等如下：

時間節目 二月一日起上午七時三十分至八時國文教授，八時至八時三十分英文教授，九時卅五分至十時 總理遺教(星期一)，基本科學(星期二)，講讀蔣委員長文稿(星期三)，無線電雜誌(星期四)，文藝雜誌(星期六)，下午四時

十分至四時三十分民衆學校課本教授，四時三十分至五時中小學教育節目，(星期二·四·六)，兒童節目(星期一·三·五)，五時四十分至六時家庭常識(婦女講座)(星期一)，體育知識(星期二)，政治報告(星期三)教學叢談(星期四)，青年問題(星期五)，音樂叢談(星期六)六時三十分至七時民衆教育節目，(星期一·三·五)古今談音(星期二·四·六)七時三十分至八時兒童教育，每逢星期日下午六時三十分至七時中小學及民衆教育節目，七時三十分至八時兒童教育。

注意事項 凡註明中小學校或民衆教育館及民衆學校收音者，均係教育部播音節目，各校館必須按時收音紀錄，并指導學生及民衆收音，按月呈報，其餘節目，視各校館需要

情形，自由收音云。

(2) 攝製衛生教育影片

將發各省市巡迴放映

衛生署前據教育部咨請代為攝製有關衛生教育之影片，以協助推進民衆教育，除使教育電氣化以外并有寓教育於娛樂意義，該署據函後，即飭屬代為攝製，現已完成兩部，送達教部，刻仍在繼續攝製中，聞教部對該項影片，甚表滿意，自本學期起，將于各省市民衆教育館巡迴放映云。

(3) 實施電影教育各省市巡迴放映教片

教育部自本年度實施電影教育工作以來，即設置專班，訓練各省市放映電影人才，一面訓令各省市劃分放映區，籌措經費，擬訂實施計劃，呈部核奪，一面定製放映機件，並

(4) 各省市實施民衆補習教育近况

教育部自去年八月訂定失學民衆補習教育辦法呈請行政院通過後，即通令各省市積極進行，該部現據各省市呈報關於各該省市實施該項教育之概況，統計結果，二十五年可

購置及自製教育影片，該部為力謀推進是項事業起見，經分別補助機件價款，茲悉各項籌備工作，業經就緒，本年度各省市分別設立教育電影巡迴放映區共八十一區，每區每期影片一組，每組四片，即民族意識，科學常識，地理或風景等片，以兩個月為一期，映畢寄還，以後每期之片，由部按期先期續寄，現已備有影片多本，可供三期之用，觀衆對象，暫假定百分之八十以上僅有小學程度或未受教育者，故內容力求淺顯，並着重於民族意識之培養與科學常識之灌輸，以應目前迫切之需要，關於中等學校用教材影片，擬自下年度起，再行舉辦，現放映機件及第一期影片說明書及放映應用器材等，已着手分發，本月內各省市即可分別巡迴映演，開始映放後，如發生技術問題，可逕函電影教育委員會諮詢。

掃除文盲一千三百一十四萬七千七百七人，(晉桂新三省確數未報，尚不在內)，已超過該部預定之一千二百萬數目，茲探誌各省市詳細數字如次：

省市別	二十五年掃除文盲數	二十五年上學期掃除文盲數	本年度上學期發給課本數
江蘇	四、一五〇、八〇〇	二、〇七五、四〇〇	自編課本
浙江	三〇〇、〇〇〇	一五〇、〇〇〇	一五〇、〇〇〇
安徽	二、〇〇〇、〇〇〇	一、〇〇〇、〇〇〇	四〇〇、〇〇〇
江西	四八〇、〇〇〇	二四〇、〇〇〇	二四〇、〇〇〇



聞近息消育教衆民部育教(一)

威 海	北 平	青 島	上 海	南 京	青 海	甯 夏	西 康	察 哈 爾	甘 肅	貴 州	雲 南	廣 東	山 東	河 北	河 南	陝 西	福 建	四 川	湖 北	湖 南
二、〇〇〇	一八、八〇〇	五六、〇〇〇	八〇、〇〇〇	三五、〇〇〇	五〇、〇〇〇	一三、〇〇〇	六、〇〇〇	三五、七〇〇	一七、六四〇	一〇〇、〇〇〇	一〇〇、〇〇〇	一、三〇〇、〇〇〇	三六九、〇〇〇	三七〇、〇〇〇	一、一九一、四〇〇	六八〇、〇〇〇	二六八、三六〇	一、一〇四、〇〇〇	三〇〇、〇〇〇	一〇〇、〇〇〇
一、〇〇〇	九、四〇〇	二八、〇〇〇	四〇、〇〇〇	一七、〇〇〇	二五、〇〇〇	六、五〇〇	三、〇〇〇	一七、八五〇	八、八二〇	五〇、〇〇〇	五〇、〇〇〇	六五〇、〇〇〇	一八四、五〇〇	一八五、〇〇〇	三〇〇、〇〇〇	三四〇、〇〇〇	一三四、一八〇	五五二、〇〇〇	一五〇、〇〇〇	五〇、〇〇〇
二、〇〇〇	一〇、〇〇〇	二八、〇〇〇	自編課本補助印刷費	自編課本補助印刷費	二五、〇〇〇	一三、〇〇〇	一〇〇、〇〇〇	二〇、〇〇〇	一八、〇〇〇	五〇、〇〇〇	一〇〇、〇〇〇	五〇〇、〇〇〇	四六〇、〇〇〇	三七〇、〇〇〇	六〇〇、〇〇〇	三四〇、〇〇〇	一五〇、〇〇〇	五〇〇、〇〇〇	一五〇、〇〇〇	一〇〇、〇〇〇

天津	二〇、〇〇〇	一〇、〇〇〇
山西	該省因舉辦民衆訓練已將民衆補習教育合併辦理自二十六年一月一日開始至三月底止所有全省各縣市壯丁少年婦女均於此期間內分別受訓完畢	
廣西	該省已擬有實施強迫教育辦法限於廿六年度內使失學成年民衆一律受到一種國民基礎教育(自編課本補助印刷費)	
新疆	七〇、〇〇〇	七〇、〇〇〇
綏遠	六、三四八、一五〇	四、三一六、〇〇〇
總計	一三、一四七、七〇〇	

附註：新疆曾電請發給課本詳細計劃迄未呈送又綏遠因匪僞竄擾呈准緩辦

(4)二十四年度全國公私立圖書館統計

教育部根據各省市教育廳局及其他設有圖書館之機關所填報調查表，並參以舊檔案及其他有關於圖書館之出版物，經詳加整理，已編成二十四年度全國公私立圖書館一覽表。

該表排列以省市爲單位其次序爲京、滬、平、青島、威、蘇、浙、皖、贛、鄂、湘、川、魯、冀、豫、晉、陝、甘、閩、粵、桂、黔、滇、察、綏、寧、青、新、康、遼、吉、黑、熱、蒙、藏、(遼吉黑熱四省仍錄用十九年材料)。該表所列舉之圖書館，就設立而言分爲國立、省立、市立、縣立、公立、私立、附設等七項；就性質而言，分普通、專門、學校、民衆、流通、機關、私家(藏書樓)等七項。茲依圖書館之性質類別及所在地別分述如後：

(一)性質：1. 全國學校圖書館總數爲一九六三館，比

較十九年度增加一二六九館，約增二倍。2. 全國民衆圖書館數爲一二五五館，比較十九年度增加六八〇館，計增一倍有餘。3. 全國機關圖書館數爲一七三館，較十九年度增半數。4. 全國私家圖書館總數爲二〇館，較十九年度增二倍半。5. 全國流通圖書館數爲三七館。6. 全國普通圖書館數爲五七三館，較十九年度減少三三〇館。7. 全國專門圖書館數爲十一館，較減四七館。

(二)分佈：1. 全國各地圖書館數爲四〇三二館，較十九年度約增三分之一。2. 全國三直轄市一特區，以上海市圖書館數爲最多，計有二二九館，平次之計一〇七館，京又次之計五六館，青市爲一三館，威最少，僅有三館。3. 全國各省圖書館數以冀省爲最多，有三二八館，粵次之有三二五館，浙又次之計三二二館，以新康爲最少僅各有一館。

4. 各省市所有圖書館情形，較十九年度除粵、湘、寧、豫、蘇、魯六省外，大致於數量上均有相當增加，尤以桂省增加最多，在十九年度為二四館，至廿四年增加至一六〇館，約增加七倍。其他如察增五倍，鄂、青、威增加三倍，綏增一倍半，冀增一倍餘，甘、陝、滇、約增三分之一，閩增五分之一，黔增五分之一餘，京平增五分。

## (二) 中央民訓部分期推行國民體育訓練

### 練

中央黨部民衆訓練部，為推進國民體育，曾制定國民體育指導工作實施方案，頒發各級黨部遵照推行，現根據該方案，製定國民體育訓練實施辦法，規定實施國民體育訓練之五年計劃，分期逐步推行，業經呈准中央常會備案，頒行各級黨部遵照實施。茲採錄該項辦法如下：(一) 各級黨部實施中央民衆訓練部所公布之國民體育指導工作實施方案時，除該方案已有規定者外悉依本辦法施行。(二) 施行國民體育訓練分兩期，第一期暫定二年，第二期暫定三年。各期實施工作標準如下：第一期 1. 各省市各縣市普設省市縣市體育會； 2. 使民衆明瞭體育與衛生之重要，並發生興趣； 3. 增設體育場及設備； 4. 籌備體育幹部訓練班。第二期 1. 擴大大省市縣市體育會之組織，並於各市區坊各縣區鄉鎮成立市區坊及縣區鄉鎮體育會； 2. 設法養成民衆以體育為娛樂之

習慣； 3. 積極實施民衆體育訓練，並使運動場器材設備足敷大部民衆運動之用。(三) 各期實驗工作之項目：第一期：甲關於調查者： 1. 原有體育團體及其組織； 2. 調查民衆所好之運動種類； 3. 調查民間遊戲； 4. 調查民衆之職業生活情形； 5. 調查民衆清閒之情形； 6. 調查原有之運動場所及設備； 7. 調查適中地點以為興建運動場所之用； 8. 調查體育師資及能勝任指導工作之人員； 9. 調查各機關及各學校之體育概況； 10. 調查其他關於本區之體育調查事項； 11. 依照各區情形擬定各種教育法規方法及實施章則。乙關於組織訓練者： 1. 組織省市體育會及縣市體育會； 2. 調整原有體育團體組織； 3. 督促人民團體組織體育會，加入當地體育會為團體會員； 4. 定期組織各種運動比賽會； 5. 會同衛生機關辦理衛生事宜，及頒佈禁令革除防害體育之陋習； 6. 舉辦幹部訓練班。丙關於宣傳者： 1. 繪製體育及衛生圖書標語張貼交通要道及人煙稠密之處，以喚起民衆之注意； 2. 開製體育壁報欄，公佈體育消息名人傳記及衛生常識； 3. 招集民衆講授體育常識； 4. 聘請運動名手表演。丁關於設備者： 1. 修理並增建運動場及設備； 2. 各公務機關職員在五十人以上者，於可能範圍應設法自建； 3. 各大工廠及較大公司商店應出款自建運動場所。第二期：甲關於調查設計者： 1. 繼續第一期調查設計事項； 2. 調查第一期實施之成效。乙關於組織訓練者： 1. 各市區

坊各縣區鄉鎮普遍組織市區坊及縣區鄉鎮體育分會，並廣徵會員； 2. 協助民衆組織同業體育會擴大徵求會員； 3. 繼續辦理體育幹部訓練班； 4. 舉行民衆體格檢查； 5. 舉行各種聯合運動比賽會； 6. 舉行運動測驗。丙關於宣傳者：

1. 隨時放映體育影片幻燈；
2. 發行體育刊物；
3. 聘請體育專家講演；
4. 繼續辦理第一期之宣傳工作。丁關於設備者：

1. 擴充原有之運動場所並增建之；
2. 人煙稠密之鄉村，在可能範圍內增建運動場所。(四)運動種類之選用，以能強健身心及培養國防之技能爲主，茲舉例：田徑賽、球類、國術、游泳、騎射、器械運動、機巧運動、民間遊戲、具備適合當地民情風俗氣候之各種運動。(五)實施場地應盡量利用，各公私俱樂部體育會及公共體育場學校運動場等並充分利用，或改建當地之山坡溝渠池沼樹林草坪廟宇等爲運動場所及兒童游樂園。(六)運動時間以不妨礙民衆業務爲原則，各省市縣市體育會得酌量情形決定公佈之。(七)各省市辦理體育人員應赴各區巡迴指導，當地學校體育教師，學校運動名手及體育有訓練之軍警民衆得隨時聘爲義務指導。

(八)本辦法如有未盡事宜，由中央民衆訓練部呈請中央常務委員會核准修正之。(九)本辦法由中央民衆訓練部呈准中央常務委員會備案公佈後施行。

### (三)首都各機關新近籌設之兩種新事業

#### (1)籌備設立中央兒童教育館

自兒童年閉幕後，中央及各省市之兒童年實施委員會，均已先後結束，內政實業教育諸部，爲切實發展兒童教育，並永久辦理兒童幸福事業起見，曾決定除在各省市分設兒童幸福事業委員會外，並擬在首都設立中央兒童教育館，已擬有計劃，一度商討，嗣因經費及種種問題，迄未實現，茲悉各機關爲積極籌備，以便早日成立計，昨(十四)日邀各關係機關及京市府等在教部開談話會，由顧樹森主席，討論進行計劃，對經費問題，作切實商討，聞結果尙須繼續商議，以便具體決定。

#### (2)籌備增建民衆教育台

建築設備費三萬元 即將招工建造

本京每逢民衆團體有盛大集會，常在公共體育場舉行，該處主席台，均係臨時蓋搭，至時例須派員先事籌備，頗覺耗費，各方有鑒於此，茲經市政府教育等機關商定，以三萬元之建築設備費，決在公共體育場建築民衆教育台，以水泥鋼骨建築，內部設計頗精密美備，以後凡逢首都各界舉行大會，即可以該台爲主席台，而舉行遊藝會時，亦可於該台表演，即將由工務局進行招工，將來該台建成後，並將設置

管理員。

#### (四)蘇省民衆教育消息彙錄

##### (1)省府訂定各縣鄉鎮保甲長訓練實施大綱

本省省政府爲充實保甲教育，增進保甲運用效能，發揚民族意識，充實自衛禦侮能力，特訂頒江蘇省鄉鎮保甲長訓練實施大綱，業經省府會議通過，令飭各縣施行，定期開始訓練，茲將原文錄後。

##### ▲江蘇省各縣鄉鎮保甲長訓練實施大綱

(二十六年一月五日蘇省府第八七八次會議通過)

- 第一條 本省爲充實保甲教育，增進保甲運用效能起見，特訂本大綱。
- 第二條 鄉鎮長訓練，分期集中於省會施行，保長之訓練，分期集中於專員所在地施行，其因特種困難之區，得集中於縣，施行甲長之訓練由各縣中心民衆學校及鄉鎮民衆學校，於舉辦壯丁訓練時儘先抽調訓練之。
- 第三條 省設鄉鎮長訓練所，由民政廳廳長兼任所長，區設保長訓練所，由專員兼任所長，各縣縣長兼任副所長，甲長之訓練不另設所，但各縣縣長於訓練期間，應輪流親赴各民衆學校實地視察指導。
- 第四條 鄉鎮長訓練期間爲兩個月，分四期訓練完畢，保長訓練期間爲一個月，視人數多寡，定一次或數次訓練完畢，甲長訓練期間與壯丁訓練期間同，(全省現有一千三百零一所民衆學校，每校每期可訓練一百二十人，預計分五期至六期可訓練完畢。)
- 第五條 辦理訓練人員，以聘任或調派黨部民衆教育館及其他黨政軍機關適當人員充任爲原則。
- 第六條 鄉鎮保長受訓期滿，軍事學術兩科成績經考核及格者，獲得與壯丁訓練畢業同等之資格。
- 第七條 鄉鎮保甲長之訓練目標，在培養其平時及非常時期必備之品格知識能力，使之成爲推進保甲制度之中堅份子，領導民衆之幹部人才。
- 第八條 訓練項目，分精神訓練、知識訓練、軍事訓練三種，以發揚民族意識爲精神訓練之目標，發展國民經濟爲知識訓練之目標，充實自衛禦侮能力爲軍事訓練之目標，其詳細科目另定之。
- 第九條 甲長訓練，利用民校原有設備，不另開支，鄉鎮長保長受訓期間，所需膳宿川旅經費及講義費均由公款支給之。
- 第十條 鄉鎮長訓練所經費，由民政廳編訂預算書，提經省政府委員會核定施行。
- 第十一條 保長訓練所經費，由各專員公署或縣政府依照省

定標準核實編具預算書，呈核後施行。

第十二條 甲長訓練視察費，依照省定標準核實開支。

第十三條 鄉鎮保甲長訓練開始日期，以命令行之。

第十四條 本大綱由省府委員會議決通過施行。

(2) 教廳令頒本省民衆教育分區研究會

規程暨實施電影教育暫行辦法

本省教育廳近爲力謀本省民衆教育之改進及推進各縣電影教育起見，特訂定江蘇省民衆教育分區研究會規程暨實施電影教育暫行辦法兩種，茲分錄于后：

▲江蘇省民衆教育分區研究會規程

第一條 江蘇省教育廳爲謀本省民衆教育之改進起見特將全省分爲八個民衆教育區各設民衆教育分區研究會研究關於民衆教育各項問題

第二條 各區民衆教育研究會由各該區內之省立民衆教育機關縣教育局或(裁局之縣政府)實驗農民教育館館長兼區長辦事處及縣立中心民衆學校等機關組織之其組織章程由各區自訂但須呈報教育廳備案

第三條 各區民衆教育研究會之名稱依各該輔導區之數字定之稱「江蘇省第幾民衆教育區民衆教育研究會」

第四條 各區民衆教育研究會參加之機關規定如左：  
第一區 省立鎮江民衆教育館省立鎮江中心民校鎮

江溧陽丹陽金壇宜興泰興等縣教育局揚中縣政府本區內各縣縣立中心民衆學校丹陽宜興實驗農民教育館及宜興縣農民教育館館長兼區長辦事處等

第二區 省立教育學院無錫武進江陰常熟太倉崑山吳縣吳江等縣教育局本區內各縣縣立中心民衆學校崑山農民教育館館長兼區長辦事處等

第三區 省立俞塘民衆教育館上海松江金山奉賢南匯寶山嘉定青浦等縣教育局川沙縣政府本區內各縣縣立中心民衆學校寶山實驗農民教育館等

第四區 省立南通民衆教育館南通崇明啓東海門如皋靖江東台興化等縣教育局本區內各縣縣立中心民衆學校啓東實驗農民教育館南通農民教育館館長兼區長辦事處等

第五區 省立清江民衆教育館淮安泗陽寶應連水鹽城阜寧教育局淮陰宿遷縣政府本區內各縣縣立中心民衆學校連水宿遷阜寧實驗農民教育館寶應縣立蘆村實驗區等

第六區 省立東海民衆教育館東海灌雲沐陽贛榆等縣縣政府連雲市市政籌備處本區內縣市立

中心民衆學校及續檢實驗農民教育館等。

第七區 省立徐州民衆教育館，銅山、沛縣、豐縣、教育局，碭山、蕭縣、邳縣、睢寧縣政府，本區內各縣縣立中心民衆學校等。

第八區 省立南京民衆教育館，句容、江都、高郵、教育局，江寧、溧水、高淳、江浦、六合、儀征等縣縣政府、本區內各縣縣立中心民衆學校等。

第五條 各區民衆教育研究會之研究事項，規定如左：

- 一、關於輔導各縣民衆教育(包括公民訓練)事項。
- 二、關於促進各縣民衆教育發展事項。
- 三、關於各縣民衆教育實施計劃及改進事項。
- 四、關於民衆教育人員進修及訓練事項。
- 五、關於利用假期舉辦討論會及講習會事項。
- 六、關於民衆教育調查統計報告事項。
- 七、關於出版民衆教育刊物事項。
- 八、關於各縣民衆教育實施情形考查事項。
- 九、其他關於民衆教育研究事項。

第六條 各區民衆教育研究會會務之處理，由各區輔導機關主持之。

第七條 各區民衆教育研究會，每年開大會一次，日期須於每年六月前召集，各參加研究機關，均須派代表一人出席。

第八條 各區民衆教育研究會，第一次開會之地點，即在第

四條所規定各區首列之機關所在地，以後開會地點，由先一屆大會決定之，開會日期至多三日，但必要時得延長之。

第九條 各區民衆教育研究會，爲研究便利起見，於必要時得呈准教育廳，停開大會，由各該區內省立民衆教育館，或教育學院於輔導各縣民衆教育時，召集一縣或附近數縣民衆教育機關主任人員及職員，分別開會研究各該縣特殊困難問題。

第十條 各區民衆教育研究會舉行大會時，得舉行講演會，成績展覽會，或其他觀摩事項，其種類由先一屆大會決定之。

第十一條 各區民衆教育研究會舉行大會時，應注意心得報告及困難問題之研究，並得以某項問題爲研究中心，其中問題，由先一屆大會決定之。

第十二條 各區民衆教育研究會開會時，各該區省立民衆教育館或教育學院，須報告輔導各縣民衆教育之情形及改進之意見。

第十三條 各區民衆教育研究會開會時，各該區行政督察專員公署，應派員出席，參加討論並報告視察該區內公民訓練情形。

第十四條 各區民衆教育研究會每屆大會開會時，由各該區輔導機關於兩個月前，征集研究問題，至於會前整理公佈之。

第十五條 各區民衆教育研究會，除開會研究外，並得舉行



通訊研究，其辦法由各區自訂之。

第十六條 各區民衆教育研究會經費由各區內省立民衆教育機關縣教育局(或縣政府)平均分担，每機關每年以十元至十五元爲度。

第十七條 各區民衆教育研究會開會時，以各該區輔導機關出席人爲主席。

第十八條 凡應出席民衆教育研究會之各機關，無故不出席者，由教育廳予以相當處分。

第十九條 各區民衆教育研究會，於每年度終了或每屆會議結束時，須將會務編爲報告，呈報教育廳備案。

第二十條 本規程由江蘇省教育廳公佈施行。

### ▲江蘇省各民衆教育區輔導機關實施電影教育暫行辦法

一、江蘇省教育廳爲推進各縣電影教育起見，特依照現行民衆教育區域，將全省劃分爲八個電化教育實施區，(各電化教育實施區包括之縣份與現行民衆教育區所包括之縣份同)各電化教育實施區內之電影教育事宜，由各民衆教育區輔導機關辦理之。

二、各民衆教育區輔導機關推行電影教育，須備置放映機，擴音機，幻燈機等各種有效之教具。

三、各民衆教育區輔導機關推行電影教育時，應舉辦下列各項事業：

1. 利用放映機，映放各種教育影片。

2. 利用幻燈機，映放各種圖畫，歌詞。

3. 利用擴音機，開放各種教育唱片，並隨時說明教育影片及幻燈片之內容。

四、各民衆教育區輔導機關所放映之教育影片，除採用本廳前列事業之舉辦應規定活動中心，取材必須互相聯絡。所選製者外，並得向其他場所租用，或購置。

五、租用或購置之教育影片，須合乎下列各項目標之一：

1. 發揚民族精神

2. 灌輸普通常識

3. 改良社會習俗

4. 增進生產智能

5. 傳達國內外新聞

六、各民衆教育區輔導機關，除在其所在地講映教育電影外，並須儘量赴各該輔導區內各縣巡迴講映，以各縣中心民校及鄉鎮民校爲施教對象。

七、各民衆教育區輔導機關得就經濟及環境情形，採用下列方式巡迴推行之。

1. 汽車巡迴 訂造專門巡迴之汽車，裝置各種教具，並

須能容工作人員食宿，向有公路之區域巡迴。

2. 挑担巡迴 將各種輕便機件簡單教材，裝成一担，以一人可担爲準，向附近交通不便之鄉村巡迴。

3. 乘船巡迴 雇用汽船或帆船，裝連機件教具，並須能容工作人員食宿為準，向通行水路之鄉鎮巡迴。

八、教育電影巡迴施教，所到各縣，各該縣縣政府或教育局均應加以切實協助。

九、各民衆教育區輔導機關教育電影巡迴施教時所需之費用，其分擔辦法如左：

1. 沿途川旅膳宿各費，由輔導機關擔負；
  2. 到達放映機關後之住宿膳食，由放映機關供給；
  3. 放映一場，輔導機關收機件材料損失費洋三元，此項費用，由各縣教育局（或裁局縣份之縣政府）在每次開映完畢後就社教經費項內動支後交輔導機關核收。
- 放映時，放映機關得酌售門券，券資不得超過大洋五分，門券由輔導機關印就後帶交放映機關發售，惟在校受訓及畢業壯丁，得免購門券。

十、各民衆教育區輔導機關教育電影巡迴日程及放映地點，由輔導機關與各縣教育局（或裁局縣份之縣政府）在事前會商後決定之，到達時，並應先至教育局（或裁局縣份之縣政府），以資接洽。

十一、各民衆教育區輔導機關，須於學期終了時，將教育電影巡迴施教之實況，編為報告，呈送教育廳備查。

十二、本辦法由江蘇省教育廳公布施行。

### (3) 省立鎮江民教館最近之新設施

#### 甲、籌辦電代教育巡迴車

鎮江省民教館，對於巡迴施教工作，素極注意，如巡迴展覽巡迴電影等，固為重要之輔導事業，惟該館以各種巡迴工作，辦理以來，常感運輸不便，徒步迂緩，食宿困難，因之巡迴成績，未能臻於圓滿，故於本學期開始，特籌設巡迴施教車一種，以期減少以上之困難，而使巡迴工作，範圍擴大，內容充實，該車之製造，係採用明馳牌柴油汽車底盤。用油極省，車身為該館設計，裝置各種電化教育機件，工作人員食宿用具，及各種施教用品櫥架，並利用車頂為放映場所，設計完成後，交由上海各廠，分別製造，頗費時日，綜合費用，亦頗不貲，計底盤價格為六千二百九十元，車身約二千元，機件約一千六百餘元，合計一萬餘元，然而此車功用，實不止此，蓋此車完成後，凡有公路之區域，皆可迅速到達，排定巡迴施教站，按期實施民教工作，使該館巡迴事業，由此活躍起來，打破時間上與空間上之一切限制，發揮民衆教育之特殊功能，不僅該館事業上，獲得一種新生命，即整個民衆教育界亦可獲得一種新意義與新發展也。該車巡迴方式，每次到達施教站時，即由播音機播音，同時將車頂國旗上升，播唱黨歌及新生活運動歌，在車離站時，播唱盡力中華歌，同時下國旗，再行開車，此為施教車到達與開行之一種表示，且更可藉此喚起民衆國家觀念，與民族意識也。關於該車施教之內容，可分下列數種：

講映教育影片 選購各種適合鄉村民衆之教育影片多種，輪換講映，講映時，即利用車頂佈置放置場所，由施教員一面放映，一面講解，民衆可在車之四週觀看，極爲便利。

電播時事消息 裝置電播教育機一架，及喇叭三個，除按時收放中央及江蘇兩大電台新聞節目外，並摘錄當日報紙新聞講解，使一般鄉民對於國內外之大事，有所明瞭，藉以養成其公民資格，提高國民之地位。

流動大衆讀物 將該館編印之各種民衆讀物，圖書目錄，陳列車上，運往各地，供民衆借閱或購置，每期以一種中心，由施教員講解，同時蒐集各大書局目錄，陳列車上，供衆查考，如欲購閱者，可代爲採辦。

介紹標準國貨 目前市場物品，極爲複雜，何爲國貨，何爲非國貨，民衆時感不能識別，該館特調查各國貨工廠出品，詳爲列表，製作幻燈片，巡迴宣傳，同時該館生計部自織之襪類及布類，品質優良，價值低廉，亦陳列車上，以供民衆參考與購買。

實施流動診療 鄉村民衆，多不講求衛生，以致生死病亡，年有增加，本車除從各種教育方法中，特別注意衛生指導而外，並遵照衛生署規定之鄉村診療常備藥品中，配置齊全，由施教員兼任醫師，巡迴各地時，隨時爲鄉民醫治疾病，祇收掛號費銅元數枚，醫藥費概不收取。

舉行中心展覽 該館辦理展覽事業，多爲繼續製作之展覽品

，種類頗多，茲特就現代鄉村民衆所需要者，提出十二種，加以補充，每月規定中心目標一種，運往各地巡迴展覽，其地點如停車附近，有場所可借用者固好，否則即攜帶活動樓架屏風等，佈置露天展覽。

代攝大衆照片 爲增進民衆興趣起見，本車又設置照相機，及照相材料洗片藥水等物，凡民衆願意照相者，或攝取景物者，皆可代爲攝製，按照材料費，酌收幾成，以資補助。

上列所舉爲該車固定工作，至隨時舉行之各種宣傳活動，皆可利用該車實施，以求迅速與普遍，故該車之設，實爲今日巡迴教育上最大之供獻，茲聞此種底盤，已經定購，車身亦已設計完成，估價製造，至遲當於本年五月間可正式舉行開車典禮云。

#### 乙、展覽六伏脫電播教學機

輓近教育部，積極推行播音教學，通令全國各中等學校社會教育機關，限期設置收音機，並由建設委員會電機製造廠，特製七燈交流直流收音機二種，備各教育機關之採購，現今各省採用者，已達三千架以上，惟該項收音機，雖能適用於城市及鄉村，然音量不宏，未能於廣大會場，供數百人之聆聽，且交流機爲落地式，機體過重，不便流動教學之用，旅行式落地式直流機，則月需十餘元之耗，教部爲竭力設法減輕電池費用，多量採辦，及設廠製造，以抑低價格，然各省鄉村之教育機關，領用電池，每因手續及轉運困難，以致遷延

時日，將新製電量充足之電池，逐漸損失其電能，或不能應用，而將機件擱置，於教育播音之推行，窒礙殊多，本省市立鎮江民教館，鑒於上列各項困難，故特與製造家一再研究，現製成六伏脫電播教學機，(又名收音演講二用機)以供教育界之研究與採用，此機係上海中華電化器械製造廠出品，全套連手搖充電機一架，六伏脫蓄電池一只，實價三百五十元，專為普及鄉村電播教育，及公民訓練而設計，電源祇應用一六伏脫之蓄電池，無須接交流電池ABC組，全機所用電力，由蓄電池供給，故用電異常經濟，每月祇須法幣一角，街頭播音講演，或裝在三輪腳踏送貨車上，隨行隨播，均可如意，窮鄉僻壤，皆可應用，體重甚輕，附件亦甚簡單，僅六伏脫蓄電池一只，及手搖充電機一具，攜帶亦極方便，此機靈敏及選擇性均佳，長短波警波，皆能收受，清晰宏亮，且能作講演收音，及唱片擴大之用，該機會於本年二月一日，由該廠經理陶勝伯先生，攜至教育部試驗，請社會教育司陳司長禮江播音，教育委員會譚秘書玉田(前任首都實驗民衆教育館館長)徐朗秋，及該館教導部主任劉之常等，蒞場參觀，成績確在其他收音機之上，洵電播教育上之最新供獻，茲定本月十日起，來省會公開展覽，試驗一星期，每日上午八時起，下午二時止，全部機件，陳列該館大衆受教處，供衆參觀，三時至五時，攜往大市口紀念塔，及城西伯先公園收音演講，如在一週內試驗，認為成績優良，擬於二

十六年度內，由該館呈請教育廳採用推行，該館輔導區八縣中心民衆學校播音教育云。

#### (4) 省立愈塘民教館訂定愈塘鄉村整齊清潔比賽辦法

本省省立愈塘民教館近為促進愈塘鄉村民衆注意整齊清潔改善環境衛生，以謀新生活運動之實踐起見，特訂定愈塘鄉村整齊清潔比賽辦法，茲轉錄于後。

##### ▲愈塘鄉村整齊清潔比賽辦法

- 一、本區為促進民衆注意整齊清潔改善環境衛生，以謀新生活運動之實踐起見，特訂定本辦法。
- 二、各辦事處應就所屬區域鄉村之多寡，分成若干小組，為參與比賽之單位。
- 三、各辦事工作人員，對於各比賽單位鄉村之整潔工作，應有經常之指導，並輔助其進行，且得利用各種機會及方法，使民衆了解村容改進之意義，自動整理之，例如：  
(一)兒童團小先生宣傳。(二)家庭訪問。(三)成人團婦女團宣傳。(四)理事之宣傳。
- 四、各鄉村辦理整齊清潔之事項如下：
  - (一)廁所之改良及便器之隱蔽
  - (二)肥料灰糞泥之儲所與整理
  - (三)舊物廢物及垃圾之堆放與處理
  - (四)收穫物之儲藏與加工

(五)畜養場之隔離及整潔如牛馬羊豕貓犬鷄鴨鵝鴿其他  
禽室蜂場等

(六)廚房及柴煤燃料之處理

(七)操作場之整理

(八)盥洗物之定所及小兒便布等晒陳之隱蔽

五、各辦事處應於每月下旬之上期舉行預備一次評定成績，  
以成績最優之鄉村參預決賽。

六、決賽於每月下旬之下期舉行，由衛生教育指導員主持辦  
理之，必要時得由實驗區主任及導師組織評判委員會。

七、評績記分法如下

(一)場面整潔二〇%分

(二)村前村後之整潔二〇%分

(三)雜物之安置二〇%分

(四)垃圾之堆積二〇%分

(五)糞坑瓦屑之堆積二〇%分

八、結束後，應將成績呈報館長，其名列第一者，由館置備  
獎品存留辦事處，其成績不及格者，分別予以警告。

九、比賽每月舉行一次。獎品由得勝之辦事處輪流懸掛。

十、本辦法呈請館長核准施行。

### (5) 省立鎮江鄉區衛生實驗區鄉村母親會

#### 會章

本省省立鎮江鄉區衛生實驗區近為增進該區婦嬰健康灌  
輸農婦衛生知識起見，特訂定江蘇省立鎮江鄉區衛生實驗區  
鄉村母親會會章如左：

### ▲江蘇省立鎮江鄉區衛生實驗區鄉村母親會

#### 章

第一條 名稱 本會定名為江蘇省立鎮江鄉區衛生實驗區某  
某鄉第幾母親會

第二條 宗旨 本會以增進婦嬰健康灌輸農婦衛生知識為宗  
旨

第三條 入會資格 凡曾經生育嬰兒之婦女不限年齡皆得為  
本會會員

第四條 會員人數 每會限定會員十人

第五條 籌備手續 本會由省立鎮江鄉區衛生實驗區辦事處  
(以後簡稱辦事處)婦嬰衛生指導員(助產士或護士)  
指導鄉村婦女發起籌備之

第六條 組織 本會設理事三人由會員推選再由理事互推常  
務理事一人主持會員聯絡事項

第七條 入會手續 填具志願書領得入會證後即得為會員

第八條 會員權利 本會會員得享受左列之權利

一、免費接生

二、每次生育嬰孩後由辦事處贈與嬰兒圍涎袋一只

三、免費治療

一、免費接生

二、每次生育嬰孩後由辦事處贈與嬰兒圍涎袋一只

三、免費治療

第九條 會員義務 本會會員有應盡左列之義務

- 一、接受產前檢查
- 二、宣傳新法助產利益
- 三、介紹新會員組織新會

第十條 會期 每月舉行談話會一次由辦事處婦嬰衛生指導員通知常務理事召集之

第十一條 指導員工作範圍

- 一、指導育嬰常識
- 二、指導家庭看護方法
- 三、指導救急法
- 四、定期舉行會員嬰兒體格檢查
- 五、定期舉行會員嬰兒健康比賽
- 六、定期舉行衛生展覽會
- 七、家庭訪問時之聯絡
- 八、指導防疫方法

第十二條 附則

- 一、本會章如有未盡事宜得由辦事處隨時修正之
- 二、本會章由辦事處擬訂呈請 民政廳備案

### (6) 鎮江私立流通圖書館創辦空中民衆識字班

鎮江水陸寺巷西口私立江蘇流通圖書館，最近添設無綫電收音機，收取中央廣播無綫電台播講民衆識字班課本，茲已向

教育部請領到民衆識字課本四十冊，爰決定開辦民衆識字班一班，計四十名，十歲以上之兒童成人男女皆收，每日下午四時至四時半收音，同時由館員指導說明，自二月一日起始，預計四個月可以讀完畢業，該館除供給書本紙筆外，爲鼓勵學生興趣起見，特捐助十元充獎學生，凡從不缺課，畢業考試成績優良前三名，分得獎學金，計第一名五元，第二名三元，第三名二元，刻已在附近住戶，挨家勸學，欲入學者，宜速報名云。

### (五) 豫省農村合作概況

豫省農村合作事業，年來發展至爲迅速。記者頃訪豫省農村合作委員會某君，據談該項事業近況甚詳，特筆之如次，以餉閱者：

【省農合會】豫省農村合作委員會，成立於民國廿三年四月，設委員五人，爲建設廳長張靜愚（兼委員長），王星舟，徐晴嵐，席秉章，賈士彥，委員會下設總幹事一人，由徐晴嵐兼，總視察一人，由席秉章兼，並設社務、業務、金融、文書、會計、五組，及視察室，分掌各項事宜，會內職員共計四十餘人。

【推行縣區】省農合會成立之初，僅選定十四縣爲初步推行縣份，嗣以各縣政府及地方各公法團體，紛紛要求列入試辦縣份者極夥，於廿三年增加四縣，廿四年又增加十九縣，共計

已擴充至三十七縣矣。去年春該會以各縣要求派員指導組社者，日必數起，乃決定擴展至六十五縣，計現在由該社派員指導組社之縣份爲鄭縣、禹縣、開封、榮陽、長葛、中牟、密縣、滑川、廣武、新鄭、商邱、蘭封、考城、陳留、杞縣、民權、安陽、湯陰、臨漳、滎縣、汲縣、滑縣、內黃、新鄉、沁陽、孟縣、輝縣、許昌、臨潁、鄆城、襄城、郟縣、魯山、南陽、舞陽、方城、葉縣、新野、鎮平、內鄉、浙川、南召、淮陽、太康、鹿邑、汝南、西平、遂平、確山、潢川、商城、光山、信陽、洛陽、孟津、偃師、鞏縣、陝縣、新安、瀋池、靈寶、閩鄉等六十三縣，(內臨漳、內黃等九縣由縣自辦)

【社數社員】各縣核准成立登記之合作社，計有信用，利用，運銷，供給，信兼，利兼，運兼，供兼等八種，二十四年度終共計爲二千零五十三所，截至現在止已增加爲二千六百七十四所，聯合組織現尙不甚發達，參加社員二十四年度終總數爲十一萬二千三百九十一人，截至現在止，已增加爲一十五萬五千九百六十七人，每人係代表一戶，按豫省一般農戶之調查，每戶平均以八口計算，則有一百二十餘萬人，已與合作社發生經濟上之密切關係矣。

【合作股金】去歲各縣合作社組織既有顯著發展，故股金之增加亦鉅，廿四年度終，各縣合作社股金總數爲三十四萬四千四百零一元，現在則已過四十五萬二千二百九十元，兩相比較

增加十萬元有奇。

【業務概況】豫省各種合作社之組設，均按各地實際需要確定性質，各社業務種類，計(一)信用業務，如辦理信用，抵押放款及儲蓄等項，現放款項約二百萬餘元，儲金則祇數萬元，農戶借款用途，多爲購買肥料、種籽、農具、牲口等，(二)利用業務，如鑿井、造林、改良麥種、設備、魚塘、碾米機等項，此項放款約數十萬元，各項業務最有成績者，爲一、鑿井，廿四年度終，已鑿一千七百一十六口，二、造林，廿四年度終已植六十餘萬株，三、改良麥種，廿四年度終播種一二四號小麥一萬六千餘畝。(三)運銷業務，棉花、煙葉、花生等爲豫省特產，故經營運銷此項資金，亦有一二十萬元，以係初辦，規模尙小，農合會擬於豫東、豫西、豫南各處指導舉辦大規模運銷。(四)供給業務，各社多在信用，或利用業務中兼營，專營者甚少。

【貸款情形】省農合會辦理貸款分爲二種：(一)合作貸款，關於各社業務資金放款均屬此種，截至廿四年度止，共貸出二百二十五萬一千八百二十九元，現已增加至二百九十三萬二千五百〇三元，此項貸款來源爲中國農民銀行、中國銀行，省農合會，及鎮平縣合作金庫，其中中農佔最多數，中國次之。(二)救濟貸款，分黃災、匪災、旱災三種，計黃災貸款有滑縣封邱二縣，廿四年度貸出一十一萬四千九百五十四元，款由省府所撥，匪災貸款僅經扶一縣，共一萬元，由中農



撥，旱災貸款有洛潼公路沿線之宜陽、洛寧、閩鄉、盧氏四縣，共二萬五千元，款由省府及省振務會撥，去歲十一月，由該會派員於各縣設指導員辦公室，辦理貸款。

### (六) 贛省最近頒佈之兩種新計劃

#### (一) 實施百業計畫

江西省鑒於現在百業凋敝，經濟衰落，特舉辦百業教育，以期改進百業職工之知能，提高工作效率，俾百業繁榮，經濟復興。訂定實施百業教育計劃大綱及實施百業教育委員會組織規程，現委員會已於十二月十七日在教育廳正式成立，即日舉行第一次會議，決定普遍設立百業補習班之原則與步驟，分期實施，現正積極舉行百業調查，計省會各廠場公司商店共有八二二四戶，男女職工共有三四四五五人，擬先期將製革、印刷、簾器、泥木工、繪瓷、縫紉、染色、旅棧、針織、特園、木器及南貨、京果等職工舉行訓練，不日即可成立補習班，其餘各業補習班，亦正在計劃進行中。茲將實施百業教育計劃大綱錄後：

(一) 意義：本省鑒於現在百業凋敝，經濟衰落，特連用教育方法以改進百業職工(包括店員)之技能，並灌輸其公民常識，故名爲百業教育。(二) 原則：(1) 有業者精業同時進而樂業；(2) 使已受職業訓練之失業青年歸業；(3) 利用現有專門人才與設備成班訓練；(4) 聯絡有關係各機關分工合作

(三) 監督及指導機關：除由教育廳爲百業教育監督機關外，並由省府召集有關各業機關主管人員，各業領袖及熱心百業教育人士，組織江西省實施百業教育委員會(以下簡稱委員會)擔任調查、設計及指導事宜。其組織規程另定之。(四) 施教場所：(1) 省立各職業學校及民衆教育機關，省立各工廠應一律附設百業補習班，其科目種類則另行指定之。(2) 各廠場公司商店等其職工在二十人以上者，即與附近同業聯合設立之，以聯合之廠公司中規模較大者或同業會館爲施教場所。但職工已入(1)項之補習班之廠場公司商店等，則無庸自行成立或聯合成立補習班。前兩項補習班於成立一月後，應填具表格，呈報教育廳，其表式另定之。屬於(2)項者其成立時，並得呈請教育廳或函請委員會派員指導之。(五) 課程：百業補習班之課程分公民、常識與職業指導兩種。其科目如下：甲、關於公民常識者：三民主義大意，公民須知，時事演講。乙、關於職業指導者：服務道德、職業常識、(視各業之需要而設之)職業技能。(注重技術與經驗之傳授)以上各種數學，其時間支配以公民常識佔三分之一，職業指導佔三分之二爲原則。(六) 師資：甲、百業補習班之教師，由設立機關延聘，亦得函請委員會選派，此項教師，除向各方延聘外，並舉行百業教員登記。凡自信對某業技能優良之人員，志願派充基本教師者可報名登記，由委員會辦理之。乙、凡百業補習班之屬於手工業指導者，由委

員會同工商管理處手工業研究所辦理之。(七)經費：甲、項目：(1)教師薪俸以每小時五角至一元為標準；(2)材料消耗視科目性質另行核定；(3)辦公費以必要之燈火文具為限。乙、來源：(1)附設省立職工學校及民衆教育機關省立工廠者，其經費由各該機關編定預算，呈由教育廳核定，以省教育經費支給之；(2)各廠場公司商店担任（如係聯合同業設立者，由聯合之廠場公司商店視受教人數平均負擔。）但得以省教育經費酌予補助，其補助標準另定之。(八)補習期間：時間與時數視各業之性質，規定補習期間，自三個月至六個月不等。每週補習時數自三小時至六小時不等，並以利用業餘補習為原則。(九)補習期滿證明：補習期滿經教育廳考查及格，發給補習期證明書。(十)歸業輔導：凡已受職業訓練之青年，有志就業謀生，或經營本業而力量不足時，得向委員會報告，經查明屬實，得酌予以精神上物質上之補助。(十一)推行政序：先從南昌市之各業職工着手，凡本市之各業職工，均須一律受教，至各業舉行補習之先後，由教育廳規定呈省政府公佈告示強制執行，一俟本市辦有成效再行推及各縣市。(十二)本計劃大綱呈經江西省政府核定後施行。

## (二)改善婦女生活

贛省為謀改進婦女生活，特設立「婦女生活改進會」辦理全省婦女生活改進事宜，並訂定計劃大綱，提交九二七次省務會議通過。至改進工作，決定分六年漸次推行，工作實施以市縣村三方面並顧，更特別注意於平民婦女。茲採錄其改進計劃大綱如下：計劃大綱(一)江西省政府為謀全省婦女具有健全之體格，公民之常識，生產之技能，治家育兒之能力，服務社會之興趣，革除不良習慣，以求生活之改善，特設立江西省婦女生活改進會，辦理全省婦女生活改善事宜。(二)江西省政府為養成家事人材，並研究家事學術，特設江西省立家事實驗學校與江西婦女改進會密切連繫，實施改進工作。(三)婦女生活改進會，為養成實施婦女工作人員，特設「實施婦女工作人員訓練班」，必要時，得附設於家事實驗學校。(四)省府設婦女生活指導員一人，負責督促並指定婦女生活改進會，及家庭實驗學校一切進行事宜。(五)婦女生活改進工作原則如下：(1)以本省婦女與兒童為對象，特別注意平民婦女；(2)解放被壓迫婦女，先注意痛苦最深者；(3)婦女訓練之集中與普遍同時進行；(4)工作實施應市縣村三方面並顧；(5)生活改進應注意婦女整個生活，包括治家、育兒、社會、服務、公民、衛生、娛樂及生產能力等八項。(六)改進婦女生活之工作，分列各項：(1)婦女生產工作；(2)社會服務工作；(3)學齡前兒童工作；(4)少女工作；(5)婦女工作；(6)女學生校外工作；(7)婦女生活調查；(8)婦女問題研究。(七)改進婦女生活，應成立市縣村婦女工作中心組織，推行實施計劃。(八)婦女生活改進組織規程，及家事實驗學校設立之計劃，暨各項章則另定之。

。(九)婦女工作分爲九年漸次推行，預計六年之後，各市縣婦女工作中心組織完成。其分期進行之程序規定如左：

(甲)籌備時期：二十五年十二月至二十六年六月，(1)擴充江西婦女生活改進會；(2)成立江西省立家事實驗學校籌備處；(3)調查本省婦女生活上之需要，及特別問題；(4)擬定實施時期第一年工作詳細計劃；(5)搜集工作應用材料；(6)籌建校舍並購置有關各項設備；(7)籌設婦女工作人材訓練班；(8)成立南昌市婦女工作中心組織；(9)研究婦女生產計劃。(乙)實施時期：廿六年七月至卅一年六月(1)第一年成立家事實驗學校；(2)編輯婦女訓練材料；(3)完成南昌市及安義縣婦女工作中心。第二年本年推廣十縣。(4)完成推廣縣婦女工作中心組織；(5)訓練推廣各縣村婦女工作指導人員；(6)逐漸推行中心工作。第三年本年推廣二十縣。第四年本年推廣二十五縣。第五年本年推廣二十七縣。後三年之工作要項，如第二年。(十)婦女生活改進會籌備費經常費，及家事實驗學校建築費，由省府籌措。家事實驗學校開辦費及經常費，由省教育費下支付，其預算另定之。

### (七)京市社會局民衆教育重要消息三

#### 則

##### (1)舉辦全市塾師衛生訓練班

衛生事務所利用學塾寒假期內，特會同社會局舉辦全市

塾師學校衛生研究班，授以各種衛生常識，業定本月卅日下午三時在衛生署大禮堂舉行開學典禮，卅日起正式授課，至四日完竣，茲錄各情如次：

【劃分十區】定卅日下午三時在衛生署大禮堂舉行開學典禮，邀請馬市長，劉署長訓詞，因全市私塾散佈各處，特分十區十班訓練，計第一區四牌樓分所，第二區門帘橋保健分診所，第三區市立醫院，第四區槽坊巷分所，第五區五福街分所，第六區豐富路分所，第七區北平路分所，第八區雨花路小學，第九區下關分所，第十區浦口分所，每區除設一班外，並在豐富路分所附設兩班，共計十一班，人數約三百人。

【研究課目】自卅日起正式上課，每日下午一時半至五時半，至四日完竣，其課目計有種痘法，消毒法，急救法，傳染病，婦嬰衛生，學校衛生，衛生習慣，環境衛生，沙眼皮膚病等十種，教師計有王祖祥，楊樹信，姜渭綸，孫家齊，沈階民，查良鐘，全理財等數十人，輪流担任云。

##### (2)規定各鄉小兼辦民衆識字班

京社會局爲普及失學民衆教育起見，特擬訂「南京市立鄉小兼辦民衆識字班辦法」前令各鄉區小學遵照積極籌備，以便廿五年度下學期普遍成立，茲錄辦法原文如後。

【辦法原文】(一)本市爲實施鄉區失學民衆補習教育，決於二十五年度下學期各鄉區短期小學內，繼續附設民衆識字班各一級。(二)民衆識字班學額，每級仍定爲五十人。(三)民衆

識字班學生來源，根據第十七屆民衆學校改進計劃，以公民訓練隊交撥會受訓練而不識字之隊員爲基本份子，不足時，用學校自招補充之，兩併不得少於五十人。(四)民衆識字班教學時間，每週定爲五百四十分鐘，課程表教學曆，均由本局頒發之。(五)民衆識字班教員，由短小教員充任之，并爲注重成人教育，兼顧教員精力負担起見，其在識字班任課者，不得再兼任鄉小學科。(六)民衆識字班每日授課時間，得任擇下列一種，但各校得於必要時，酌量變更之：(甲)上午六時半至八時十分。(乙)下午二時至三時四十分。(丙)晚間七時至八時四十分。(七)民衆識字班教員，除教學外，并須兼負民衆常識指導責任。(八)民衆識字班算術科目，以筆算爲主，得酌量需要，兼授珠算。(九)民衆識字班學生，如有抗不入學或無故缺席情事，應分別通知該管警局或公共訓練隊懲戒之。(十)民衆識字班每週教學情況，應遵照法令報部備核。(十一)本辦法自核定公布日施行。

### (3) 檢核訂定民衆學校應改進各點

京市社會局檢核過去民衆學校辦理結果，深以其中頗有改進必要，特於二十五年度下學期開始之際，訂定民衆學校應行改進各點，於日前隨令附發各民校切實遵行，以利民教，茲錄其原文如下：

【教學方面】(一)際此厲行識字運動時期，語文教育，實爲各項教育之基礎，過去各校於文字訓練，尙能注意，惟於語言

訓練，類多掉以輕心，致學生雖受教數閱月，亦苦不能作表情達意之陳詞，嗣後亟應兼顧及此，冀能平均發展。(二)民衆程度參差不齊，教法不能偏重灌注式，試以成年人之經驗與閱歷，均較兒童爲豐富，倘授課時能使學生有各抒己見之機會，作經驗上之交換，然後由教者指出其正確或謬誤之所在，則學者自感興趣，各教員應於此切實注意。(三)識字課一項，各校教師類由單字入手，學生於此最難記憶，即能一時記憶，逾一年半載後，仍歸淡忘，補救之道，惟有在教法上改爲詞句之學習，蓋吾人日常所用之文字，大抵由詞語綴成，教時若能以詞語爲單位，則詞語記熟，單字之認識，自不成問題矣。(四)此次由局舉行民校學生畢業總測驗時，頗有一部份學生茫然不知測驗爲何事者，按民校學歷上，本訂有各校自動舉行學月測驗時日，各校或怠於遵行，學生既無練習之機會，驟令參加測驗，自難應付，嗣後各該校務，須按歷辦理，毋得省略。

【推廣方面】(一)民校學生，頗多以生計艱難家務牽累之故，不得恆久到校上課，各校教職員當注意及之，解決之道，惟賴身爲民校教職員者，與學生家庭切實聯絡，平時必需常常出校訪問，以苦口婆心之勸導方式，鼓勵學生向學，民衆遇此，未有不感格者，况現時各校教職員任課分鐘，俱僅在九百分鐘左右，教職員倘能體認服務民校之真義，當無敢放棄此種責任之理。(二)民教事業必須乞助於社會及政治之集體

力量，始克有濟，過去各校教職員，均未能免於抱消極的退守主義、嗣後宜就自身學校所在地，與公安機關軍隊部區黨部區公所等等，作密切之聯絡，每遇各項有關社會性之活動，非特須仰賴彼等之協力，亦應以全力援助其他各機關之社會事業，庶幾施行實效，日見進步。(二)各校於圖書雜誌之添置及保管，宜加改善，即所訂之日報，亦當按月裝訂成冊，期能儲存全璧，民衆讀書會宜加整理，對各會員應作積極之讀書指導。

【行政方面】(一)各校教職員平時在校時間至少八小時，以上午九至十二時下午一至六時爲原則，晚間亦應輪流派定人員，在校看守，課程排列，不得集中於夜間，以上下午及夜間普遍開課爲原則。(二)各校圖書表冊籍有欠整齊，應予補充，亦有過於陳舊者，應重予調製，各項統計圖表要當簡明扼要，切於實際。(三)各校長與教員過去相處，大抵甚善，惟兼有以私情而互相袒護者，校務不免坐誤，嗣後校長應負督率全責，教師亦應接受指導，努力服務。

(八)本館工作近訊一束 (二十六年一月份至二月份)

### ▲本館之部

【考查保甲問卷】東海城區第一回保甲問卷所有各戶學習成績，已於上學期十二月抽查完竣，並于本學期一月內評定結果，將辦理最努力之祝池鎮鎮長及各鎮甲長七名，於一月十

七日分別發給獎狀，以資鼓勵。至第二回保甲問卷，曾于二月份內，由各鎮保甲長轉發各民衆，督促指導學習；自二月六日起，復會同稅警總團政訓處及公安人員考查，四日共抽查一五七戶，結果成績及格者一二八戶，不及格者二九戶。

修正新生活民衆讀本 本館自編之新生活民衆讀本，自第二次試用後，仍覺有須修改之處，乃於一月八日，召開各班主任導師談話會，除決定修改原則外，並推定人員負責修改，限期付印。

籌辦女子生活學校暨男女初高級識字班 本館爲實施「管教養衛合一」之生活教育，特籌辦女子生活學校一所。並自本學期起，除辦理城區強迫識字初級班四班，空中民校一班外，又增設男女高級識字班各一班，現均已于本月份內，先後開學矣。女子生活學校簡章如左：

江蘇省立附設女子生活學校第一期招生簡章

一、宗旨：本校宗旨，在使青年婦女具有愛國熱忱，職業技能，健全體格，及組織能力，實施「管教養衛合一」之生活教育。

二、名額：五十名

三、資格：凡年在十六歲以上，二十五歲以下之青年婦女具有左列學力之一者，均可前來報名入學：

(一)小學畢業

(二)高級民衆學校畢業

(三)同等學力

四、科別：本校暫分針織、家事兩科，由學生自由選定。

五、課程：(一)針織科：公民，國語，算術，(包括珠算筆算)，常識，音樂，勞作，國術，救護訓練，針織等。

(二)家事科：公民，國語，算術(包括珠算筆算等)常識，音樂，勞作，國術，救護訓練，刺繡，縫紉，烹調，養鷄等。

六、上課時間：上午八時至十二時，下午一時至五時，每日共計八小時。

七、修業年限：暫定一年。

八、待遇：書籍、筆墨、制服等，概由本館發給。

九、報名日期：自即日起開始報名。

十、報名地點：本館辦公室。

十一、報名手續：呈驗畢業證書。

十二、開學日期：二十六年三月二日。

十三、附則：本簡章由本館館長核准施行。

參加新運各項活動

本館于二月四日派員出席新運會幹事會議，十六日出席各股主任工作討論會，担任設計「二一九」新運紀念辦法，并參加紀念典禮，二十日參加各機關清潔衛生總檢查。

指導私塾協進團常會

二月廿四日東海城區私塾協進團

，在本館會議室舉行第三次常會，特派員出席指導，除報告東海縣訂定獎勵私塾改良辦法外，並議決課程標準等案，印發遵辦。

指導儲蓄 指導東海縣城市信用合作社社員辦理儲蓄，凡借五元者每人每半月至少儲蓄五分，凡借十元者，每人每半月至少儲蓄一角，截至一月底止，已儲有十一元九角，現存江蘇銀行。

接洽特約棉戶 海屬人民對於植棉事業很少注意，本館為提倡棉墾起見，曾先後接洽特約棉戶劉篤周等十餘戶，計特約棉田三百五十餘畝，擬于今春依據本館農場棉作試驗結果，先行採購純良脫字棉種二十四担，特約試種，以資示範，而利推廣。

指導整理織機合作社賬目 自上學期十一月內，由本館指導成立之織機合作社，至本年二月止，業已三月于茲，一切社務進行，甚為順利，惟於本學期開始之時，對於過去賬目，急應作一結束，以作將來規劃之準繩，故于二月終，特指導該社社員將過去所有賬目作一清算，結果盈餘廿餘元，悉數依照社員勞績，分給社員，充作工資。

舉行節約運動 茲為減少人民無益消費，提倡節約起見，特於本月五日，率同本館青年農民訓練班學生，在鴻門舉行節約宣傳，除在舊左鄉張貼標語及四、五、六保三處舉行露天講演外，計有聽衆一百八十餘人。並指導該班學生，各

自回家，繼續提倡，以廣宣傳。

### 指導軋花

東海縣內，因少棉花蹤跡，而于軋製棉花器械，更付缺如，本館前為提倡本區棉墾事業起見，特向無錫省農具製造廠購置棉花軋花機一架，俾便應用，於本年一月初旬，除依式裝置外，並指導將本館農場所產棉花，分別軋製，計軋出皮花七十六斤。

### 整理農場農田

本館上學期為求合經濟種植方法起見，曾在富安租賃農田三十畝，充作經濟農場之用，嗣以去秋久旱未雨，秋季未便耕種，本年二月連同試驗農場休閒農田，一律舉行春耕一次，並加以整理，以便春種。

### 舉辦文物展覽

本館會同專員公署合辦之第八區文物展覽會，自本年元月一日上午八時舉行開幕典禮後，接續展覽七日，計閱覽者一萬二千餘人，除每日按時開放派員輪值管理外，並召開評判會議兩次，分別決定審查方法，及發給證書標準。

### 派員往東海各區巡迴施教

本館巡迴施教工作，自本年二月下旬派員赴東海各區中心民校及鄉鎮民校巡迴放映教育電影並舉行通俗講演，計先後共放映十二場，每次觀衆約在千人以上。

### 指導儲蓄

指導東海縣城市信用合作社社員辦理儲蓄，凡借五元者每人每半月至少儲蓄五分，凡借十元者，每人每半月至少儲蓄一角，截至一月底止，已儲有十一元九角，現存

江蘇銀行。

## ▲新浦實驗區

### 召開保甲會議

一月廿四及二月四日本區會先後會同稅警三團政訓處召集新浦各鎮保長會議，對清查戶口，第四期壯丁訓練，識字調查，及第四期強迫入學等問題，均詳密討論。

### 舉行新市鎮清潔檢查

一月十八日本區全體職員赴新市鎮抽查各戶清潔，對屢戒不悛之戶主蔣某，函請公安一分局，罰掃街二小時。

### 推行勞働服務

本埠新市鎮大新路旁有水溝一道，污穢不堪，特于一月十八日由本區發起聯絡第四保各壯丁及甲長，實行勞働服務，二日內完全填平。

### 籃球隊照常練習及比賽

本區所組織之新光籃球隊，於每日下午三時至五時，照常練習。曾於一月十五日約大浦浦星隊舉行友誼比賽，結果廿六比十八新光勝。

### 私塾協進團舉行團員大會

一月二十八日本區假山東同鄉會，舉行私塾協進團團員大會，計出席塾師四十七人，對改良教學及學期終了考試方法，均有所討論。

### 參加新運二週年紀念會

二月十八日為新運二週年紀念，新運會召集各機關團體學校於是日上午九時在新新舞台舉行紀念會，本區全體職員及塾師均往參加。

### 召開酒菜業主談話會

本區准新浦新運會之委託，於二月六日假新新舞台召集本埠各酒菜業主舉行談話會，重申禁



用魚皮海參之義意並勸告不用仇貨。

**舉行婦女班學友會**

二月十七日在本區辦事處召集婦女班學友會，討論協助本區勸導不識字之婦女入學等問題。

**民校各班開學**

二月廿八日本區民校各班開始授課，班次及學生數目如下：(一)第一初級婦女班廿四人。(二)第二初級婦女班廿四人。(三)第一高級婦女班廿四人。(四)第二高級婦女班廿四人。(五)初級成人班六十一人。(六)成人高級班六十五人。

**▲富安實驗區**

**擴大推行新生活運動**

本區鑒鄉村民衆，一切習慣，積弊太深，雖平時極力宣傳新生活運動意義，而一般民衆，頭腦陳腐者，仍不肯力行，如「走路靠左」「行路不吸煙」「帽子戴正」「鈕子扣好」等最簡單之事，均未能切實做到，故特於一月十日聯合鄉公所中心民校等團體，舉行擴大宣傳，以每五人為一隊，組織二十隊，分赴各村切實負責檢查，並指導改進，結果成績較前良好多多。

**舉行防空演習**

本區利用壯丁訓練學生一百廿人及勞動服務團五十人，曾於一月十五日舉行防空演習一次，由本區發出警報後，即實行燈火管制，消防，救護，結果人民均極感興奮，並要求不時舉行，可見現在民衆需要防空知識之殷切矣。

**召開設計委員會**

本區曾於一月十九日召開設計委員會

，出席委員劉篤周等八人，由彭館長主席，討論各種要案，計經決議通過者，有擴大植棉區域等要案四起。

**組織識字班學友會**

為使已畢業同學互相聯絡感情敦進學誼起見，特於二十五日召集畢業同學，指導組織學友會，計出席畢業同學劉鳳文、王立營等一百二十三人，結果婦女班學友會，由劉鳳文劉文華左鳳英三人負責，男子班由張懷俊周維西南樹田三人負責，皆規定每月開會一次。

**辦理空中民校**

教部自二月一日起開辦空中民校，令各校館皆按時教學，本區由收音機得知此項消息，亦即隨時招生，至二月九日即開學上課，由本區主任為助教，共有受教學生張永謙等四十七人。

**召開鄉保長會議**

二月十六日下午二時，在本區大禮堂召集鄉保長會議，計出席鄉長尹同鑑及保長劉振邦等十人，由本區主任主席，報告開會意義後，即開始討論議案：計通過要案如下：(一)三月一日各保一律動工築路。(二)購辦樹苗造林。(三)辦理強迫識字。

**介紹農作優良種子**

本區對於農作物之改進事宜，素為注意，而一般農民，亦均能接受本區之指導，加以改良，故介紹徐州小紅芒麥種及鄭州棉種兩樣與農民試種。

**規劃植林區域**

本區擬在本鄉植林一所，特於廿七日偕尹鄉長等赴各保勸察地點，規劃植林區域。

東海歷代區域沿革大事簡表

東海歷代區域沿革大事簡表			
時代	隸屬	名稱	大事紀要
少皞	古遺墟		
黃帝	徐州		
虞夏	徐州		殛鯀于羽山
夏商	青州	海邦	
周	兗州		
春秋	魯莒楚		齊伐莒魯公會齊侯于夾谷孔子相
秦	徐州	薛郡—郟郡胸縣	始皇立石海上爲東門闕胸山西立胸縣
漢	東海郡	胸縣海西曲陽縣	韓信下齊項羽遺龍直至徐築壘田橫入海漢史艾不追之雲台(有艾不城)
後漢	徐州刺史部	胸縣屬東海郡海西屬廣陵郡曲陽	張步起琅玕董憲起東海吳漢攻拔郟
三國	東海國	胸縣海西曲陽	呂布襲下邳擄劉備妻子備敗走海西糜竺進妹助軍
及魏			高雅擊孫恩于廣陵之郁州爲賊所執劉裕追至破之孫恩南走
晉	徐州	胸縣海西縣	以徐州之東增宋國
南宋		徐州(僑)青冀二州(僑)東海郡	
齊		青州北海郡東莞琅玕二郡東海郡	垣崇祖率衆兩萬自郁州寇東兗州屯於南城固擬立龍直國索虜攻胸山元元
梁		南北二青州招遠縣龍直縣	振遠將軍馬仙琕大破魏軍於胸山
北魏		海州龍直縣胸縣海西縣洛要縣	

表簡事大革沿域區代歷海東

北齊	北周	隋	唐	五代 周唐南吳	宋	金	元	明	清	民國
		徐州	河南道		淮南東路	山東東路	江北淮東道	南直隸省	江蘇省 江蘇使司	江蘇省 江蘇使司
海州	朐山郡 朐山縣	海州東海郡 朐山縣	海州東海郡 朐山縣 莒曲陽東海	海州 東海縣	海州 東海縣 西海州	海州 東海縣		海州	海州	海州
宋海州刺史盧紹之以朐山城無食出屯州南石頭亭隔海運糧率元度奮擊大破之		煬帝時東海人彭孝才舉兵為盜 煬帝幸江都天下盜起莊宏度據東海臧君相據海州	李納陷海密二州	淮南節度使李師道命李聽趨海州下沐陽朐縣進戊東海朱全忠陷沂海密三州 將軍王漢璋克海州	詔淮南分兩路楊堯宿楚海泰泗濬真通十州 橫行河朔知州事張叔夜募死士千人設伏擒副賊江遂降東海李彥先聚衆有兵數千現為海州淮陽軍鎮撫使金人擊之彥先死	金遣都水留徐文等率師九百浮海討東海 西副總管李寶奮擊金人至石所遇金人於膠西之陳家島王剛又破金人於海州 州金人以數萬衆圍海州張浚令鎮江都統張子蓋整軍渡江至石湫堰死圍金兵大敗魏杞往金許割唐鄧海四州	蒙古破金九十餘郡惟中都順真定清沃大名東平德鄆海州土城不下金海州經略使與宋人戰石湫南宋兵敗宋全與金經略阿布哈努色爾等戰高橋不勝退守石湫蒙古國安用季兵萬人攻海州宋李庭芝敗元將李璫破東海州 降徒連海三城民於通泰之間升東海縣為東海軍盡殺蒙古元帥死之元賜郡王齊州李庭芝守揚州宋止挾廣王至海州欲圖與復元阿珠元帥死之元賜郡王齊齊克圖以海寧州朐山贛榆沐陽三縣	徐達師抵沂州王宣降于是嶧莒海州及沐陽日照贛榆沂水諸縣皆來降 倭寇新曠	明新昌王遁于雲台山官兵獲之斬於淮安順治十八年秋盡遷雲台山軍民灶戶於海內釘塞海口康熙十六年復海光緒二十三年創設海州中學	元國元年與灌雲分縣割十二大鎮設鎮守使署十二年隴海通車二十四年築飛機場設專員公署二十三年省立東海民衆教育館成立二十四年秋黃河破運東浸成空前水災改東海區為第八區二十五年公路大建築

江蘇省第八區各縣甲長教育程度統計表

百分比	總計	贛榆	沭陽	灌雲	東海	縣別	
						不識字	私塾
54.88	13469	4860	6890	5767	5952	小學	中學
40.13	17151	3713	4823	4794	3821	小學	中學
2.86	1224	231	378	365	247	小學	中學
0.10	29	0	7	14	8	小學	中學
0.03	2	1	1	0	0	小學	中學
2.01	971	2	857	0	112	小學	中學
100	42846	8810	12956	10940	10140	小學	中學
						其他	合計
						備註	

較表

江蘇省第八區各縣識字人口統計比較表

總計	贛榆	沭陽	灌雲	東海	縣別	
					男	女
150766	21229	42140	64635	22762	男	識字
10070	496	2644	5842	1088	女	識字
991538	214558	286505	247804	242671	男	不識字
1065748	219961	320218	281630	643939	女	不識字
2218122	456244	651507	599911	510460	合計	
					備註	

江蘇省第八區各縣市民眾學校統計表

總計	連雲市	贛榆	沐陽	灌雲	東海	區別	
						中心	鄉鎮
35	6	8	10	6	5	中心	鄉鎮
62	15	13	13	8	13	合計	備註

書報介紹之一

專為關懷民衆教育者服務之月刊 教育與民衆 第八卷 第六期 目錄

- ▲民衆教育論壇
  - 農業機械與社教機關合作之路.....童潤之
  - 實施民衆自衛訓練應注意的三個要則.....葉天島
  - 食糧恐慌與我們應有的努力.....啓石庵
  - 縣單位生計教育內容與實施.....桃石庵
  - 民國廿五年民衆教育之檢討.....盧顯能
  - 年來之民衆政治教育.....金開山
  - 年來之民衆健康教育.....卓雲光
  - 年來之民衆體育.....周登道
  - 年來之民衆化教育.....徐心石
  - 年來之民衆教育行政人員訓練.....黃明秋
  - 年來之民衆教育出版界.....王仲讓
  - 年來之民衆教育大事記.....王英
  - 年來之民衆教育問題.....張文棧
  - 年來之民衆教育大事記.....古棧
- ▲現階段的中國土地問題.....韓天春
- ▲流浪音樂家(插圖).....唐幼銳
- ▲十字街頭的生活近況.....張幼銳
- ▲冀東民衆生活近況.....韓天春
- ▲日漸衰落的生活近況.....唐幼銳
- ▲公民訓練補充教材.....王鳳桐
- ▲讀者園地
  - 美國人心目中的中日問題.....王鳳桐
  - 對於我國合作事業改進的幾點意見.....陳者一
  - 讀者園地.....陳者一
- ▲一月來民衆教育分類索引.....本院編者
- ▲社會動態
  - 全國進出口貨物價值統計.....全國高等中等農業教育十一月廣西省學校統計.....近來八年浙省教育概況
  - 優待，訂閱全年，贈送「現代學術鳥瞰」一冊。特別.....(地址：江蘇無錫新橋)

—書報介紹之二—

# 民衆教育通訊

第六卷 第九十期合刊 要目

本館第二屆民教服務人員訓練班畢業生攝影

蔣委員長對張楊訓詞(公民教材)

公民訓練之重要與目標

非常時期中縣單位公民訓練之實施

怎樣辦理現階段的民衆學校

怎樣做中心民校校長

漫談公民訓練

實施公民訓練的困難及其解決方法(一)

實施公民訓練的困難及其解決方法(二)

公民訓練實際問題之檢討

公民訓練廢止體罰的商榷

視導幾縣公民訓練以後

陶思麟

陳一

陳得起

陶奮子

劉子良

沈匯

王今實

潘立標

周登道

陳仲理

二月來民衆教育消息	中央方面重要民衆教育消息彙誌
	各省市重要民衆教育消息彙誌
	江蘇省各種民衆教育事業之進展
	本館各種重要活動事業進行概觀

青島遊記(續)

本期消息分類索引

本刊第六卷分類總索引

編輯後記

定價：零售一角二分，半年五角，全年一元(郵費在內)

發行處：鎮江江蘇省立鎮江民衆教育館刊物發行處

芮麟

編者

編者

編者

—書報介紹之三—

# 社教通訊

第二卷第五期(新第四期)

社會教育設施的研究

電化教育之重要性

我對於實施壯丁訓練的經驗談

怎樣做民校教師

民衆學校學生測驗材料之一例

社教消息

法規

本區各縣民衆學校調查表

編輯後記

鈕恂言

瞿伯然

史可振

朱世坤

編者

編者

編者

編者

編者

江蘇省立俞塘民衆教育館編印

# 鄉村教育

第三卷 第二期

本期目次

小學社會科教學要點	劉百川
成人班教學實際問題	龍德淵 樊用龍 王北苑
鄉村學校怎樣指導農村合作	徐階平
兒童課外作業的研究	胡京英
第一次教學總視察的經過	劉百川
朱著教育研究法評介	解炳如
<hr/>	
鄉村教育觀感記	
一、擔任編輯工作以後	龍德淵
二、聽了主任的故事以後	姜守紳
三、與百川先生的談話	趙淑韻
四、婦女救護訓練班參加檢閱	孫葆楫

定價：零售每期八分，預定全年十二冊八角。  
發行：江蘇省立大港鄉村教育實驗區辦事處。  
中華民國二十六年二月一日出版

# 民力月刊

第一卷 第十一期 要目

民力論壇(三篇)	玉行等
普及教育與中小學學制改進	徐錫珩
鄉村工作的根本問題	楊翼心
城市民教與鄉村民教比較觀	湯義開
怎樣做一個民教輔導員	孫有良
中國農民戲劇運動之展望	曾也魯
怎樣改進中國的合作事業	劉偉
小學兼辦民教問題	徐錫珩
補充教材(二篇)	民力談藪(三篇)
介紹與批評(二篇)	青年園地(二篇)
民教情報(二十則)	編者

定價：零售每冊一角四分，全年十冊一元郵費在內，發行處山東省第二民教輔導區

## 本刊投稿簡則

- 一、本刊目的在討論關於本區民教實際問題，介紹工作人員，進修資料，並傳佈各縣民教實施消息。
- 二、本刊歡迎下列稿件：
  1. 民教理論與技術論評。
  2. 本區民教實施問題商討。
  3. 本區各縣民教問題研究實驗之報告。
  4. 本區各縣民教同人服務經驗與心得之敘述。
  5. 本區各縣民教活動消息。
  6. 民衆讀物研究與創作。
  7. 民教論著及書報批判與介紹。
  8. 有特殊價值之規劃方案，與統計圖表。
  9. 民教實施場所參觀紀錄，或訪問紀錄。
  10. 國外成人教育狀況之譯述。
- 三、來稿文字以通俗簡約為主，須寫清楚，並加新式標點。
- 四、來稿以五千字爲限，如有圖表附件，須另紙墨繪。
- 五、來稿如係譯文，請附原文或詳註原文出處。
- 六、來稿遇必要時，得由本刊編輯人酌爲增刪。
- 七、來稿登載與否，概不退還，惟預先聲明並附足郵票者，例外。
- 八、來稿於稿末請註明：姓名，職務，地址，以便通訊，至發表時如何署名聽便。
- 九、來稿登載後，酬贈本刊，並一概保留作者版權。
- 十、來稿請逕寄『東海江蘇省立東海民衆教育館研究輔導部收』。

編輯者 江蘇省立東海民衆教育館

發行者 江蘇省立東海民衆教育館

印刷者 無錫錫成印刷公司

民國二十六年三月三十一日

廣告			定價	
特	全	半	每	大
等	面	面	月	洋
普	四	二	一	壹
通	元	元	冊	角
	全	半	全	大
	面	面	年	洋
	二	一	八	柒
	元	元	冊	角
			折	
			社教機關，學校園，中國社會教育社社員定閱八五	



## 本刊第二卷第三四兩期要目

- 公民訓練政治教育之實施……………彭大銓
- 公民訓練的教材問題……………孔福民
- 公民訓練經驗談……………武可桓
- 民衆學校視導問題……………董長生
- 本館第一屆母教比賽會之檢討……………李佩聲
- 徵兵與募兵的利弊……………王文宣
- 都市防空問題……………黃鎮球
- 幾種冬季常見的疾病……………金寶善
- 最近民教消息彙輯(八篇)