



國營招商局

宗旨：
發展中國航運
促進對外貿易

業務：
預定客貨艙位

代客報關裝貨
代理水火保險
辦理倉儲堆棧

總局 上海廣東路十二號

電報掛號 〇〇〇一
電話 一六九〇〇
各部接轉

歡迎指教 接受批評

China Merchants Steam Navigation Co.

Head Office

20 Canton Road, Shanghai, China

Cable Address "Merchants"

Telephone 19600

Extension To All Departments

華商輪船公司

WAH SHANG STEAMSHIP CO., LTD.

148 HONAN ROAD (CENTRAL), SHANG AI

△自置新型客貨巨輪

△行駛滬漢綫及長江沿海一帶

江雲輪

(駛行期定)

穗港
與
滬漢

各航線

設備完善

艙位舒適

空氣清潔

水汀開放

代客運貨

手續簡便

船期準確

航行穩速

海新輪

(駛行川常)

長江
及南
北洋

各航線

海芳輪

海良輪

地址：上海河南中路一四八號

電話：一四九六四

電報掛號五三四一〇四

上海通序

「上海通」三字，並不是效法日本人說的「支那通」。是在抗戰之前，上海市通志館同人決定出版一個週刊的時候，要為週刊取個簡單的名稱，一方面要表示週刊的性質，一方面又要表示是上海市通志館同人辦的。後來便將上海市通志館這個名稱裏的市字和志館兩字劃去，取「上海通」三字為名。上海通週刊出版後，頗能引起全上海人的興趣，現在該週刊還繼續出版，已經快滿三百期了。

這本「上海通」的小冊子，寫述的人還是上海通週刊的同人，就是上海市文獻委員會同人，也就是從前上海市通志館同人，所以在內容方面，準確的程度比較一般的上海書籍要高出多多，其中如四郊的園林和黃浦灘頭等等，都是最近的調查。我們相信這本「上海通」的小冊子作為上海導游固然絕妙，就是作為上海一部門的掌故書看也極適宜。所以透視社出版這本小書，在上海文獻上多添一分資料，我們實在很高興的。

徐蔚

672.1201
486-4
2



3 0662 4557 6

秦瘦鷗作

危城記

以三十三年夏日寇
犯湘桂之役為背景
寫當日大後方一般
人民流離道途之苦
以及種種與抗戰脫
節之怪現狀原書曾
載申報備受讀者歡
迎嗣經作者重行整
理印成單行本問世

懷正文化出版社

各大書局均有代售

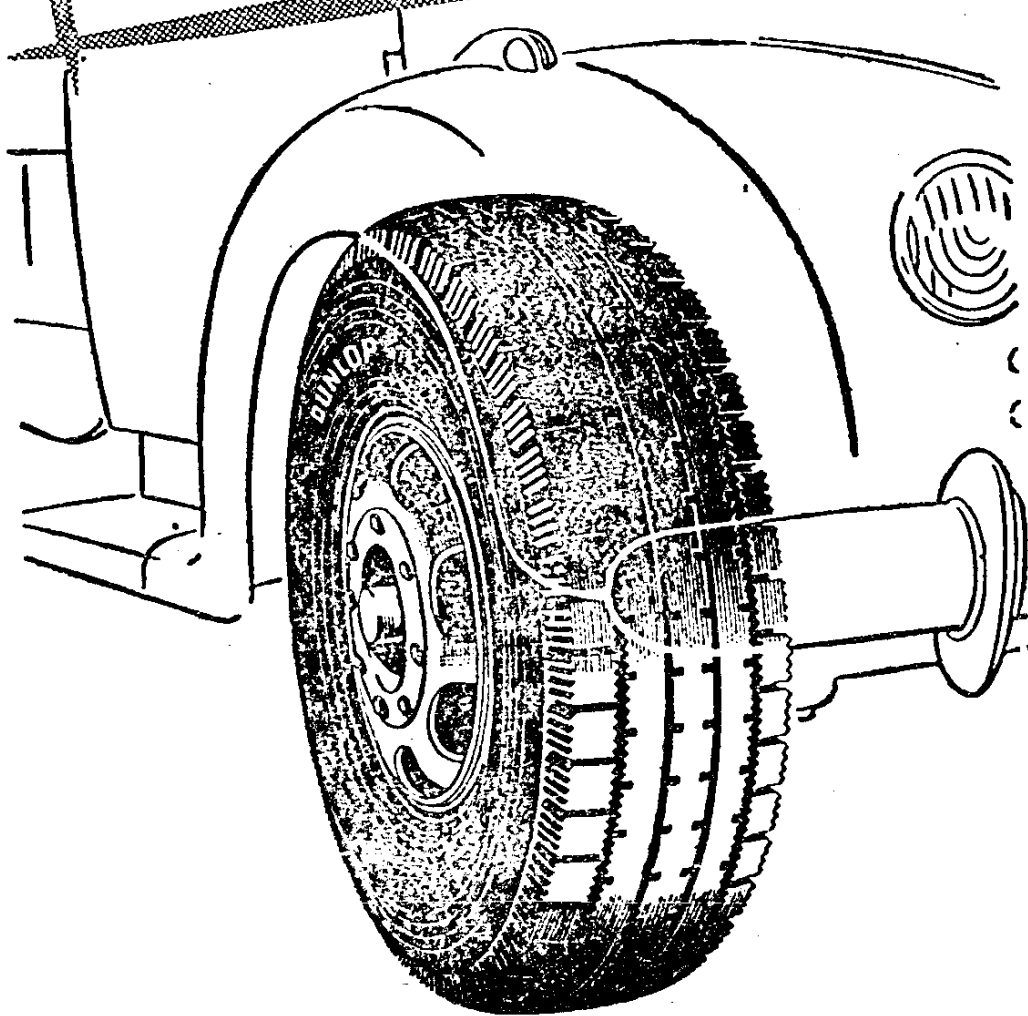


鄧祿普

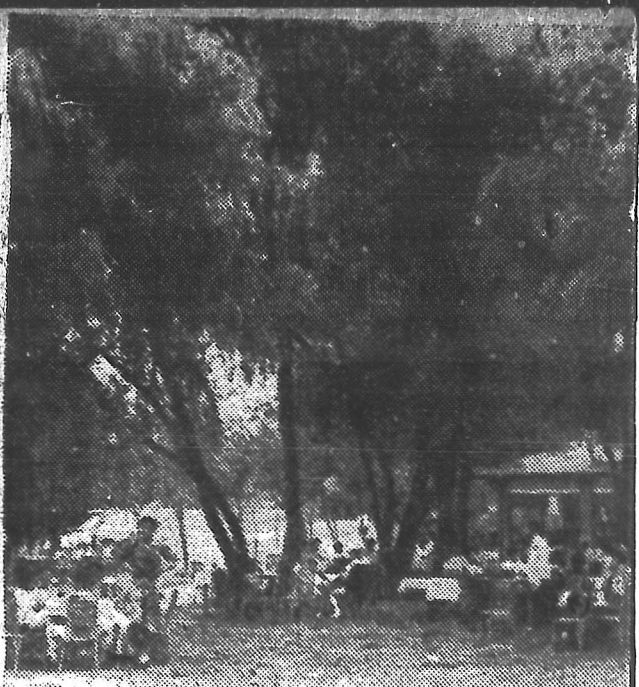
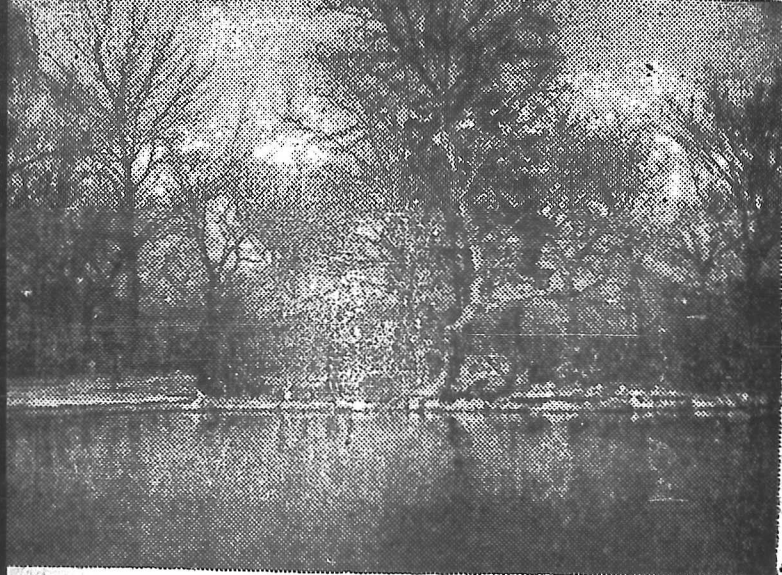
貨車胎及公共汽車胎

設計出自特別

特別加工設計
適合特定制
自勝過其他
車胎工業前輩



復與公
園以幽
麗勝，
一入園
門，即
見濃蔭
夾道，
可蔽天
日，人
行其下
，綠染
，袖小
，其他
，流水
，亭閣
，山不
，具



中山公
園為上
海最大
之公園
，以闊
大深宏
見長，
佔地三
百畝。
園內有
奇花異
草，盡
四時幽
賞之緻

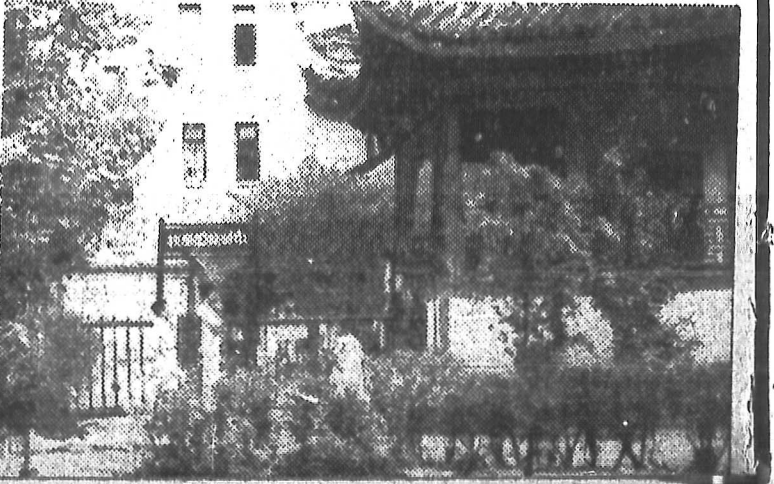


上·海·之·公·園

外灘公園之特色為在
浦江之濱，江面濶濶
，壯闊無比，夏夜納涼，
允稱勝地。
文廟公園係由文廟改建，
為南市游憩之地。

上海雖無高山巨川，足供眺賞，然園林幽
倩，儘可作竟日盤桓，加以人工點綴，亦
頗有可觀者。

中正公
園原名
虹口公
園，以
空曠見
稱於上
海。此
園除花
木外，
闢有跑
道，球
賽與田
徑賽，
均可在
此舉行





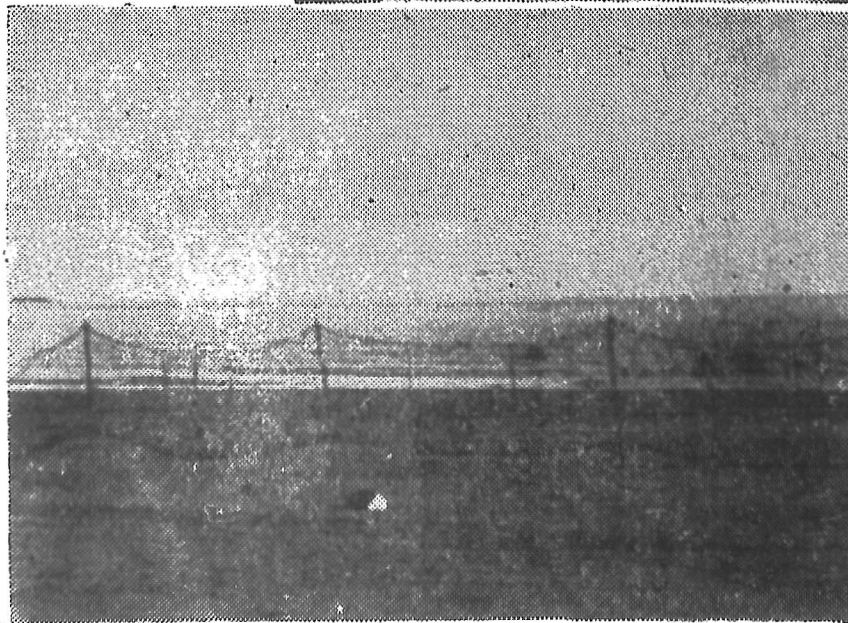
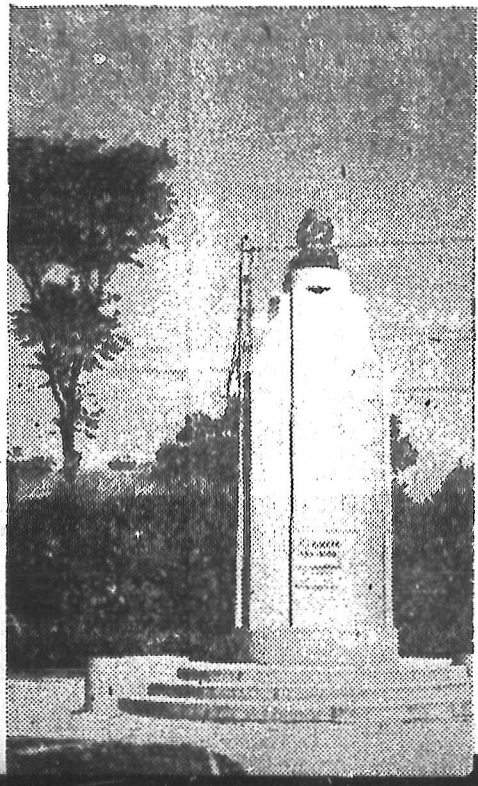
陳英士紀念塔，在中華路方浜路東南，爲今蔣總統及張羣等發起建造，塔高八十尺，內設鐵塔，可達頂端。後壁有門，兩旁均鐫陳英士先生紀念塔記。

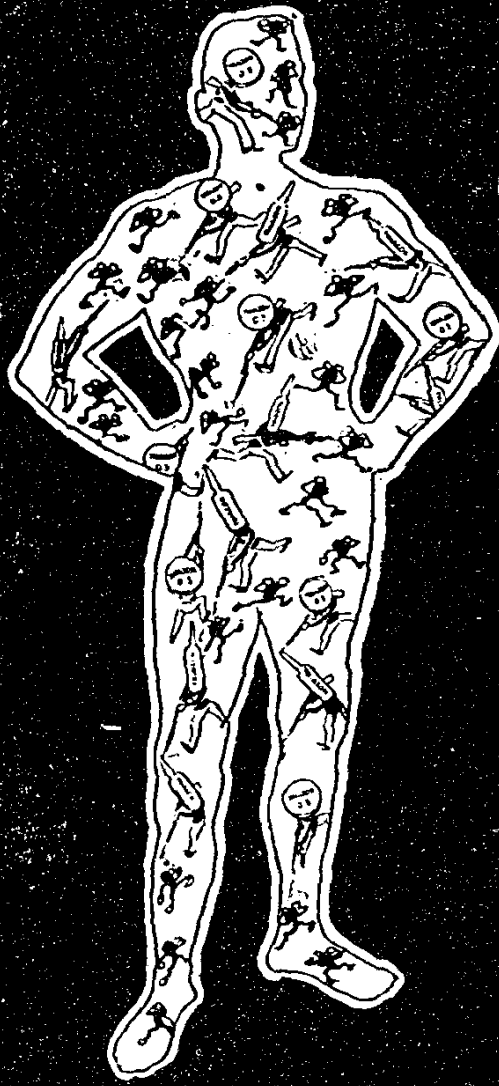
〔下圖〕上，上海原名滬瀆，其義蓋源於陸龜蒙之『列竹於海瀆曰扈，吳之滬瀆是也。』圖即表示上海稱滬之原意。下，爲宋教仁先生墓，在閘北。

名	一
蹟	九

徐光啓墓在
今徐家匯天
主教堂西南
，土山灣西
北，南對肇
家浜。

蘇聯詩人普
希金紀念塔
，在岳陽路
北端，其地
環境幽遠，
景色宜人。





總體戰

消治龍
針劑片劑

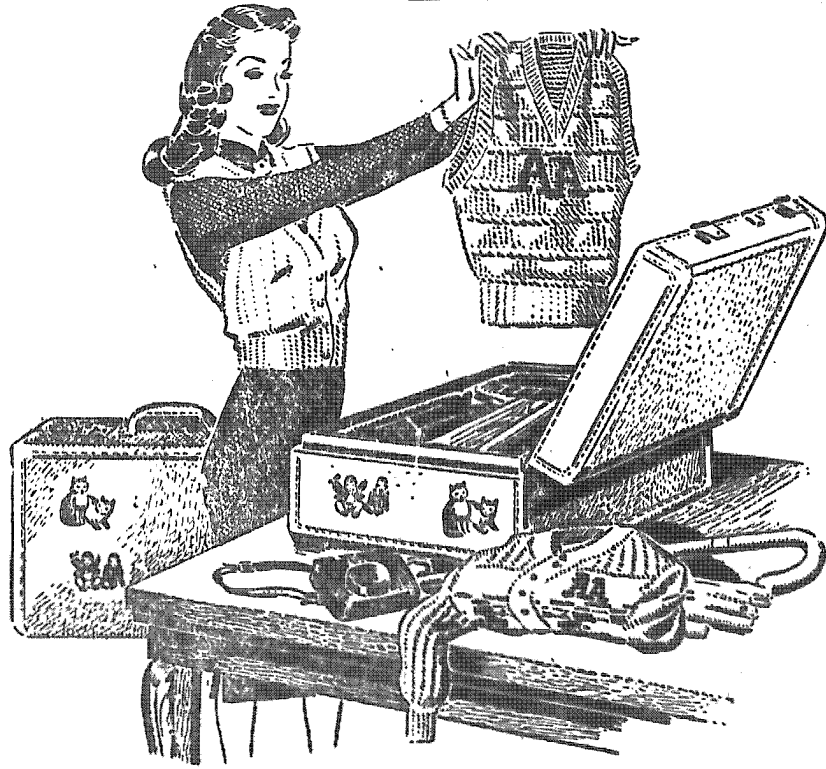
向全體病魔作殲滅戰

信
SINE
誼

主治
肺炎腦膜
炎淋病傷
寒痢疾傷
風感冒扁
桃腺炎暨
外科各症
如癰疽瘡
癤及由葡
萄球菌連
球菌所引
起之各症

帶攜忘勿內箱行旅

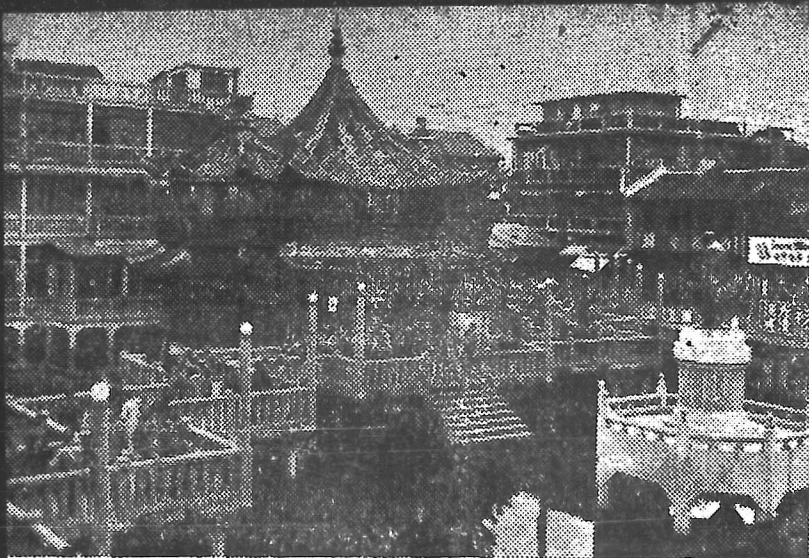
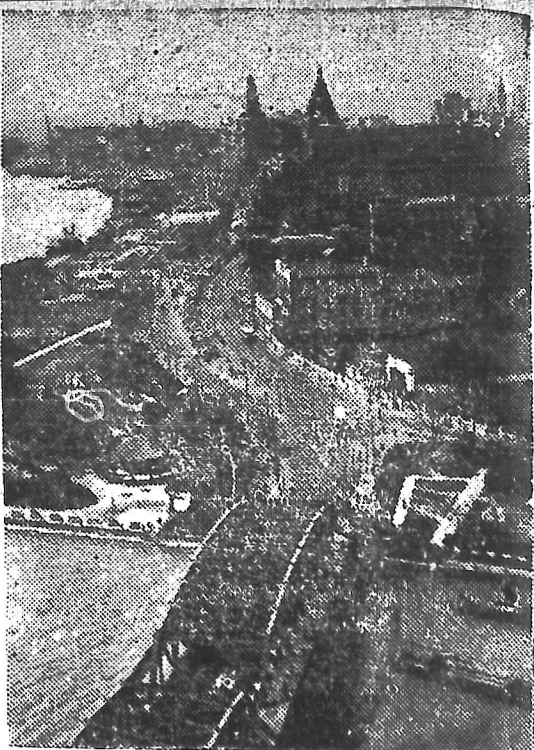
着衣線絨AA



王之絨絨化書高
線絨AA牌貓雙
所場賣華於宜潔光軟柔

王之絨絨化款大
線絨AA牌因小
着穿便隨於宜洗耐穿經

自黃浦灘北端高處眺望沿浦景色

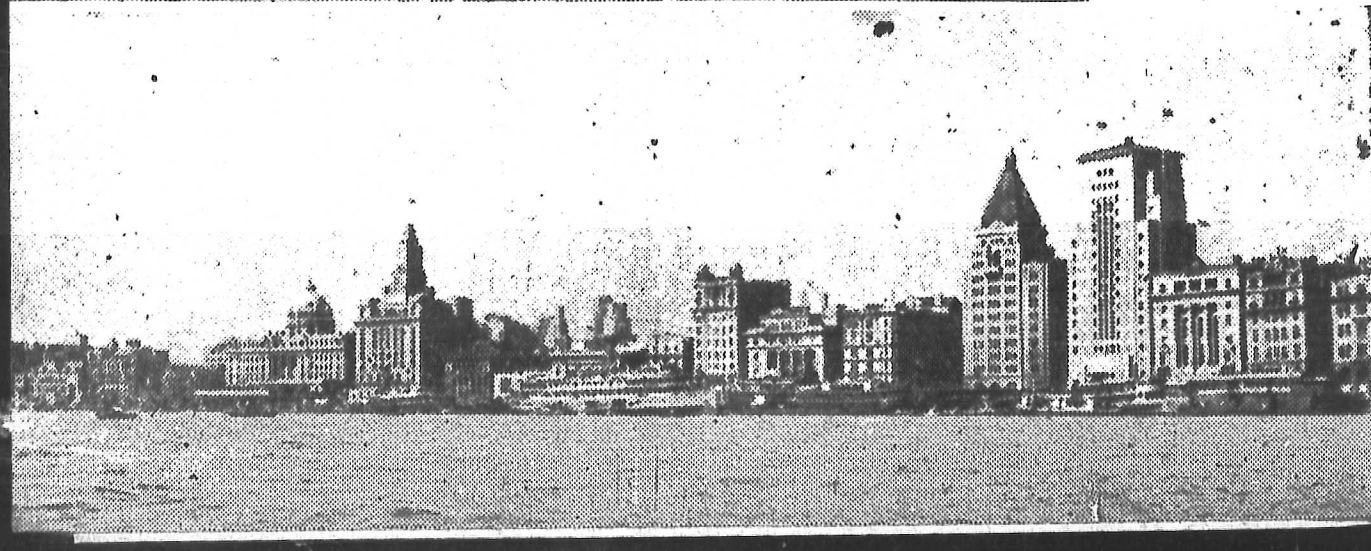


圖為黃浦灘
精華之區，
高樓大廈，
鱗次櫛
比。

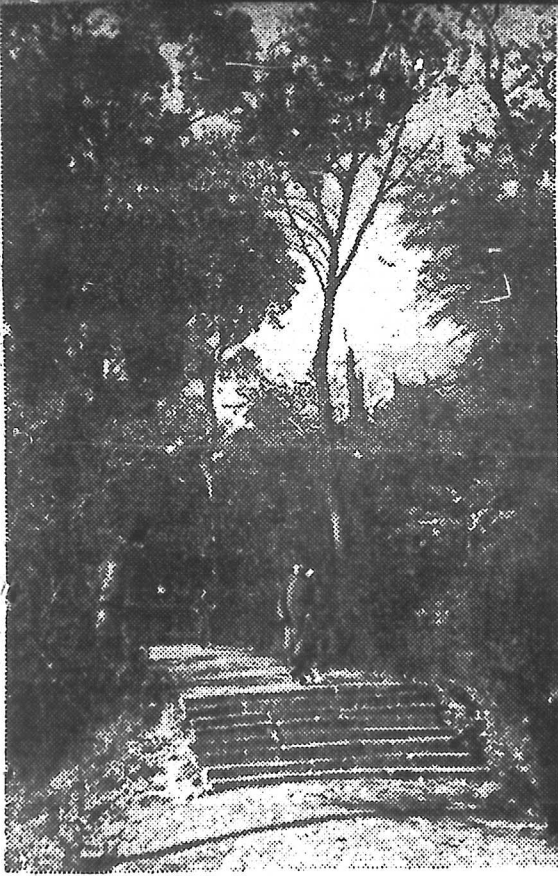
城隍廟為上
海普遍娛樂
之地，圖示
九曲橋與
放生池。

外灘與城隍廟

下圖為沿外灘大廈之羣，最高之屋兩座，方形者
中國銀行，尖頂者華懋飯店。



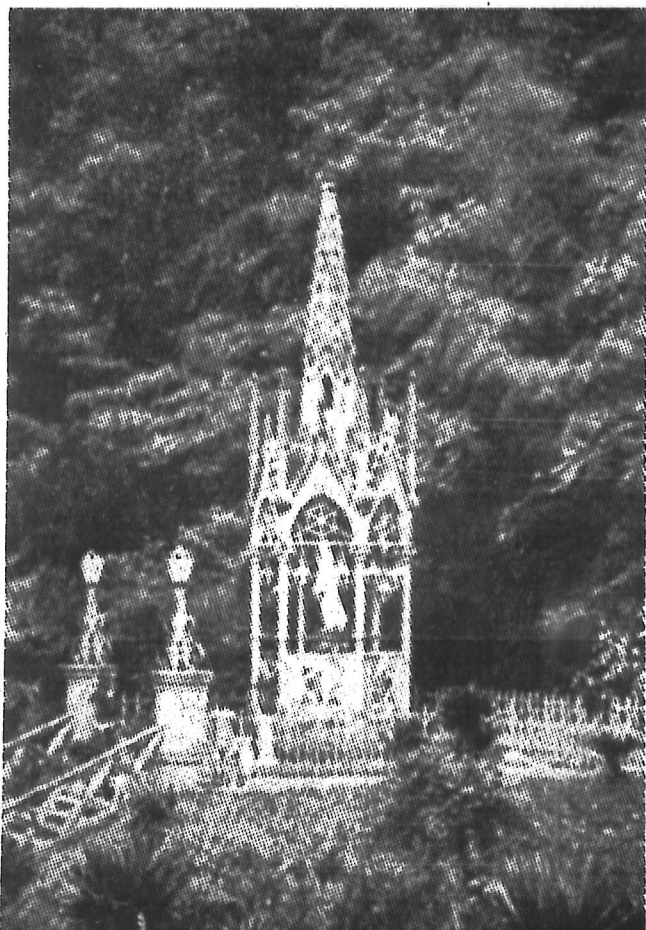
山·余·和·匯·家·徐



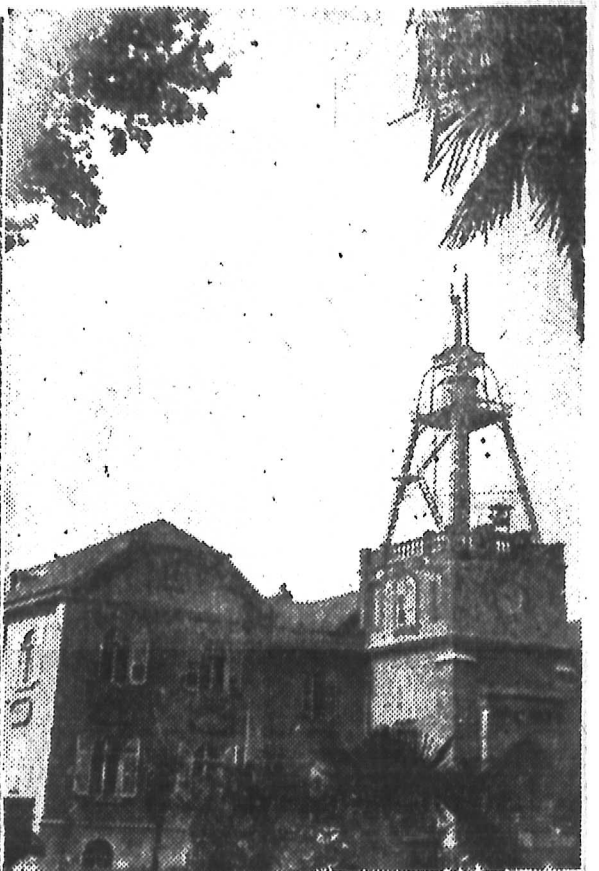
余山爲上海郊外唯一名區，其地有天主堂和天文台，建築巍峨，別呈壯麗觀。圖爲上山石級。



余家匯天主堂正面之偉觀

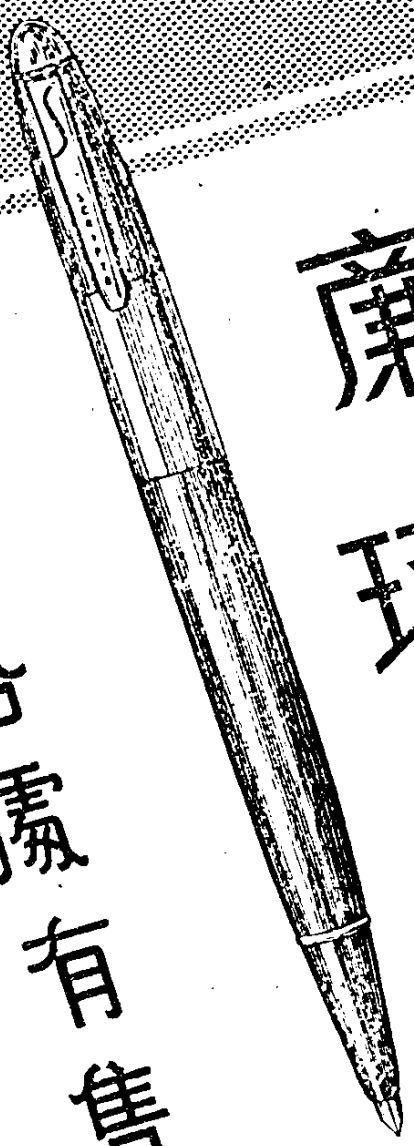


余山天主堂三聖亭



天文台位置，前清緒七年爲唯一命塔。

各處有售



廉價高品
球全名馳

Scripto
REG. U.S. PAT. OFF. INC.



鉛心



膠擦



鉛筆

金筆

元 和 公 行

THE YUAN WO KUNG COMPANY

經 營 下 列 業 務

報關 · 國內外進出口各種貨物

運輸 · 海陸空運各埠均設聯行

企業 · 專營進出口國際貿易

信託 · 最新倉庫承堆客貨兼理保險

地址：四川中路一二六弄二一號

電話 辦公日 1 7 7 2 7
 休假日 7 1 3 8 9

上海通

第一章 今日之上海

上海之沿革

凡作導游或指南之書，不能不詳其沿革，溯其本源，然敷陳歷史，摭拾掌故，過於詳盡者，輒又爲一般讀者所弗喜，以其枯澀無味，去現實太遙遠故也。上海擁有五百餘萬人口，自勝利以還，治權統一，爲中國唯一之大城市，欲述上海之情況，勢又非追溯既往，以明上海之過去，茲以簡短之詞，試述上海之沿革。

距今四千餘年前，上海乃揚州之城；春秋屬吳，後屬越；戰國屬楚，相傳爲楚春申君黃歇封邑，黃浦江即傳因黃歇所開鑿而得名，故亦名春申江，簡稱申江。秦置婁縣，領於會稽郡，上海當係婁之南

境。漢初屬荊國，後屬吳國，尋又屬江都國，武帝時復爲會稽郡，隸于揚州，後漢屬吳郡，隸揚州刺史部，建安中爲朱治奉邑。三國吳爲婁侯國；晉屬吳郡，隸揚州部；宋齊因之。梁天監間省婁縣改置信義縣，上海即爲信義縣南境之地。大同初，復析信義地置崑山縣，仍屬吳郡，上海又爲崑山縣地；陳因之。隋省入常熟，尋復置崑山縣改屬蘇州，隸揚州行臺。唐天寶十年，析崑山、海鹽、嘉興三縣地置華亭縣，屬蘇州，隸江南東道，其東北境之華亭海，即今上海境也。五季隸吳越國，初屬開元府，旋屬中吳軍節度使，尋又改屬秀州。宋仍五季之舊，隸兩浙路；南宋慶元初屬嘉興府，上海仍爲華亭縣地，

其後人烟浩穰，海舶輻輳，漸成都市，乃立市舶提舉司及權貨場，名上海鎮。

元至元二十七年，因知府僕散翰文之請求，析華亭縣之長人鄉、高昌鄉、北亭鄉、新江鄉、海隅鄉，置上海縣，屬松江府，隸江浙行省，轄境東至海，南至華亭縣境，西至平江路崑山州，北至平江路嘉定州，南北四十八里，東西一百里，領鄉五，領保二十有六。上海初置縣時之區域，大小如此。

明初上海縣屬松江府，直隸南京。嘉靖間，析縣西境之新江鄉，北亭鄉，海隅鄉置青浦縣，未幾即廢；萬曆間復置，又析北亭、新江二鄉之未盡者益之。清初屬府如明



代，隸江南右布政使司；康熙初，初隸江蘇布政使司。雍正時，析西南境長人鄉地設南匯縣；嘉慶間再割高昌鄉沿海之地十五圖隸川沙撫民廳。是時上海僅領長人鄉三保，高昌鄉九保，地域竟愈縮愈小，直至清末，尙屬如此，未有變更。

民國肇建，廢除道、府、州、廳，改爲江蘇省直轄。民國三年復設道官制，隸屬滬海道，轄境仍清季之舊。民國十五年，淞滬商埠督辦公署成立，所轄區域，除上海全縣外，益以寶山縣屬之吳淞、江灣、殷行、彭浦、眞如、高橋等一市五鄉之地，一切行政事務，均受公署管理，不屬於省行政範圍。

民國十六年，國民革命軍奠定上海，確定爲上海特別市，直隸于中央政府。上海特別市區範圍除淞滬商埠原有轄境外，更加以寶山縣屬之大場、楊行二鄉，松江青浦兩縣所屬七寶鄉之一部，松江縣屬莘

莊鄉之一部及南匯縣屬周浦鄉之一部，跨境五縣，轄市鄉三十，佔地二千六百九十二方里，東西廣約七十里，南北袤約百餘里。市區界址雖經劃定，然民國十七年時所接收者，僅爲上海縣屬之滬南、閘北等十一市鄉，及寶山縣屬之吳淞、高橋等六市鄉，並一律改稱爲區。民國十九年五月，國民政府公布市組織法，改特別市爲市，直隸于行政院。同年七月，改稱上海市，轄境仍舊。

至上海之所以稱爲上海，固亦有其歷史上之根據。上海古稱「滬濱」，「滬」者，漁具也，說明上海在昔爲海濱之漁村，而上海之得名，據明弘上海縣志稱，「地居海之上洋故也」一般人稱上海爲上洋者，蓋亦本此。

市區範圍

抗戰勝利後，上海市所轄地區，北至長江；西界寶山、嘉定、青浦、松江等縣；東界川沙、南匯

二縣；南界南匯縣。尙有楊行、三林、陳行、周浦、塘灣、曹行、顯橋、閔行、北橋、馬橋、莘莊、七寶、大場等十三區，面積約五四二、七八四市畝之地，正與江蘇省政府洽商，尙未全部接收。已接收者，分滬南、漕涇、法華、閘北、引翔、塘橋、楊思、洋涇、陸行、黃浦、蒲淞、高行、江灣、殷行、眞如、吳淞、彭浦、高橋等區。據地政局三十五年九月之施政報告，則俟全部接收完成後，上海市之面積共爲一、三三四、〇四九市畝。

民政分區

然上文所述之分區，乃地政局所劃分，至民政分區，則又不同，共分三十二區，每區設區公所，負責辦理區內戶籍調查及其他一切有關民政事宜。茲將各區名稱境界列表如下：

上海市各區公所四至境界

區次	區別	(東 至)	(南 至)	(西 至)	(北 至)
1	黃浦	外灘	民國路	山西路浙江南路	蘇州路
2	老閘	山西路山東路	中正路	西藏路	蘇州路蘇州河
3	邑廟	黃浦灘	肇嘉路	民國路	民國路
4	蓬萊	外馬路關橋	黃浦江	製造局路	復興東路
5	泰山	紫陽路民國路西藏南路製造局路	黃浦江	重慶中路重慶南路魯班路	中正路
6	盧家灣	重慶南路	南黃浦	陝西南路日暉港	中正中路
7	常熟	陝西路日暉港	黃浦江	興國路宛平路謹記路	華山路長樂路
8	徐家匯	宛平路謹記路	中山西路	滬杭鐵路	廬山路
9	長寧	江蘇路雷上達路	林森路	滬杭鐵路	蘇州河
10	靜安	泰興路茂名路	長樂路	江蘇路	新閘路梵皇渡路開原路
11	新成	西藏路	中正路	泰興路	蘇州河
12	江寧	淮安路	新閘路	長寧路	安遠路
13	普陀	蘇州河	安遠路	西蘇州河	北蘇州河
14	閘北	宋公園路北西藏路	蘇州河	朱家灣路海軍橋	中山路
15	北站	寶興路鐵路河南北路	蘇州河河中	西藏北路百祿路宋公園路	中山路
16	虹口	溧陽路	蘇州河	淞滬鐵路北河南路	橫浜橋
17	北四川路	沙涇港	橫浜	西寶興路北寶興路	廣中路水電路
18	提籃橋	秦皇島路大連灣路董家宅橋其美路平民村橋	黃浦江	黃浦江虹橋浜沙涇港	其美路沙涇港
19	榆林	蘭河	黃浦江	大連灣路董家宅橋	董家宅橋蕭王廟蘭河

20	楊樹浦	復興島	黃浦	蘭路	控江路
21	新市街	黃浦江	新江路華德路蕭王廟蕭家宅橋	沙涇港	走馬塘港
22	江灣	黃浦江	殷翔路水電路涇山浜	蘆涇浦嶺南路一二八紀念路	張華浜姚家塘
23	吳淞	黃浦江	張華浜大金馬宅	龍獅鄉小濱	寶揚路
24	大場	一二八紀念路嶺南路粵秀路北寶興路西寶興路	中山路	錢宅郁公廟	蘊藻浜
25	新涇	光復路滬杭鐵路	虹橋路青滬路	小涇港龍蟠港	江橋鎮薛家庫
26	龍華	黃浦江	華涇港關橋港春申塘莘莊	竹港小涇港	虹橋路青滬路
29	楊思	蟻塘薛家浜	小黃浦徐家塘	黃浦江	張家浜
30	洋涇	上川鐵路	張家浜南匯縣界	黃浦江	黃浦江
31	高橋	川沙縣界	馬家浜夏家宅	黃浦江	東海
32	眞如	中山路	黃家宅徐家橋	廠頭申紀浜	北章村戚家庫

上海之氣象

上海居亞洲大陸東部，揚子江下游，位置正當北緯三十度四十分，在地理上屬於溫帶區域，在氣象學上則屬於副熱帶區域。地勢平坦，四周無山嶺環繞，氣候之變遷，頗具一定規律，惟因受季風支配，故又屬於季風區域。就大體

論，上海之四季，區別甚為明顯，氣候亦頗適宜於人類健康。至於各項氣象要素之變化，略如下述：
 △氣壓 在季風影響所及之區域，氣壓大都冬高而夏低，每年呈極大極小各一次，上海既在季風區域以內，氣壓之變化，自不能獨居例外。由歷年觀察結果，得知上海氣壓，平均一月最高，七月最低。

一日之間，氣壓最高時刻常在上午十時及下午十時前後；最低時刻則在上午四時及下午四時左右。
 △氣溫 上海平均氣溫，每日在午前五時最低，午後一時後最高；每年以一月下旬至二月上旬為最低，七月下旬至八月上旬為最高，適與氣壓之極大極小相反。全年平均溫度為華氏五九·二度。最

冷之記錄爲一九一五年一月中旬，氣溫低至華氏十五度，市內自來水管破裂二百餘處，同年二月中降雪達十二公厘以上。最熱之紀錄爲一九三四年七月十二日，達華氏一〇四、四度。

△風 一年中風向變化頗有規律，自四月至八月，爲夏季風盛行時季，八月後即爲冬季風盛行時季，冬令風多自直北偏西而來，嗣後漸向東移，故春季有東北風，東風，及東南風；夏季多爲東南風；秋季復向北移而爲東北風。風力自十月後漸增強盛，至三四月而達極點，此後漸弱，七月復趨強烈，八月又漸變和緩，至十月而呈極弱。在十二公尺高處，全年風力平均爲每時一三、三公里；在三十五公尺高度，平均爲每時一六、九公里；在四十一公尺高處，平均爲每時一九、八公里。

△濕度 上海氣候之特徵，爲濕度濃厚，全年相對濕度平均爲百分之八〇、二，十二月中空氣最乾

燥時，仍有百分之七六、三。絕對濕度以一月爲最小，每立方公尺空氣中含水蒸氣四、九克；七月最大，每立方公尺空氣中含水蒸氣約二四、二克。蒸發量之變化，亦以一月爲最少，七月爲最多，一年內各月變化，亦極整齊而有規則。

△雲量 上海在十一、十二兩月間，天宇澄清，雲量最少，六月間雲量最多。每日以正午時之雲量比較最多。最常見者有積雲及層雲兩種，積雲盛於夏季，層雲則多在冬季，一二月間尤爲層雲最盛時期。

△降水 雨雪電霰霜露等現象，在氣象學上常總稱爲降水。上海降水量尙屬豐沛，全年平均可達一一三四、七公厘，約合四十四英尺。一年內以夏季六月雨量最多，是時夏季風漸盛，空氣潮濕，雷雨連綿，平均常有十四五日有雨，俗稱其時爲黃梅時節；十二月中雨量最少。上海雨水以一九三一年爲最多，全年共降一六〇二公厘；一八

九二年最少，全年僅降七〇九公厘。一九二七年八月十一日下午一時之雷雨，一小時內所降竟達七一公厘，可爲近百年來唯一之大陣雨。上海之雪，每年最多可達十三次，最少則僅一次，平均以二月內降雪次數最多。一八六二年太平天國時代，曾連續降雪四十八小時，厚達四尺，可謂近百年來所僅有。電霰俱極稀少。電平均須四年始遇一次；霰約一年一次。

△暴風雨 上海天氣之變動，不外兩種原因：在夏季風時令由於雷雨及颶風，在冬季風時令則由於大陸風暴。雷雨次數，平均每年在十四五次之間，以七月爲最多，尤易發生於下午三時至四時，蓋空氣上下對流，實以此時爲最旺盛。颶風發源於太平洋中鄰近赤道之菲律賓、關島等一帶，或西北向經中國海吹至安南東京灣，或北行再東北轉，吹至中國海濱及日本海岸。颶風發生之時期以七、八、九、十四月最多，亦惟在以上數月內，有侵



商標

不二價

重振
業道德
提倡
劃一定價

鴻翔公司

路東京南店支 路西京南店總

襲上海之危險。但颶風中心經過上海之時，極為稀少。大陸風暴發源於西伯利亞及中國內部，每時恒以二十五哩至三十哩之速度，吹向東海，經上海東北折而至日本及太平洋。風暴之發生，多在冬季風時令，每年平均約四十次，三四月間尤為普遍。每值風暴過境，寒風凜烈，氣候陡變，對冬季上海天氣，影響不淺。
 綜上所述各項要素之變化，殆無一不與季風有關，故季風為上海氣候之主要因素。且不僅上海如是，凡沿海各省季風範圍所及之地，亦莫不呈同樣情形，故特稱為季風氣候。

第二章 上海風景線

上海沒有山，也並無如一般老上海人所說，「畫船水榭之勝」，但便是如此，上海也缺少不了風景。第一，一條廣闊曲流的黃浦江就夠你半日的消磨。你可以「扁舟一葉」，看那「月照黃龍浦水黃」的月夜景色。你還可以趁「湖雄」的時候，「船從波闊浦中經」，去試試浦江的浪頭。「黃浦秋濤」本是滬上有名的八景之一。今年，你總看過江上的划龍船的，其實那種「羣龍戲鳳」的競渡，祇是應景的點綴而已，數十年前，打從咸豐三年（一八五三）起，滬上一般西商，假日餘閒，就曾「聯合商船水手，在黃浦江中，舉行賽船之戲」。你知道這回事？雖然現在是看不到了。

夏天，乘涼夜渡，滋味又將何如？便是白天，你可到高橋海濱，一看海天相接的美景。可惜那裏的海濱浴場戰後傾圮，否則你大可以洗一個舒服的海水澡回來。

「龍華浦面闊無涯」，我知道你輕易不會上那兒去，但吳淞海灘你大概一定高興去一遊？在那綿長的灘上打滾跌

坐着煙雲飛鳥，船隻出沒，保你非常愉快，不啻海鷗。你再看看，滾滾的浪濤捲來了，却絕不會就推湧到你的脚跟前的。自然，蘇州河現在是污濁了，裏面塞滿船隻，一無風味可言，可也不能就這麼說，它有過它美好的往昔的：「天空日落晴霞起，疎柳望隄暮煙紫，風動牙橋縱所如，一棹劃破吳淞水。」

黃浦公園

上海第一個公共遊憩的公園是黃浦公園，以前向稱外灘公園，建於同治七年（一八六八）。

這公園的最大特色，是靠着白渡橋南的浦邊。每天江水洶湧，濺潑有聲，波面風來，衣飄袂舉，坐在鐵練以內的長椅上，是夏夜最佳的納涼地，也是看江浦潮沙、船桅煙影的一個好所在，你祇看見江流浩蕩，向兩頭環轉了過去。

那音樂台的地方，據說從前有隻小船沉沒於此，後來纔聚沙成灘，作了音樂台的台基。夜裏，有過多少年，悠揚的樂聲，從這台上飄揚起來，飄到遊客

的耳朵裏，飄向黃濁的江上去，但現在這隻台祇剩下了台基，樂聲是啞了。

右角那個小池，裏面養着幾條鯉魚，好看的是那當中的噴水傘，成天地淋灑着，傘下兩個鐵小孩，滴得沒法躲避，祇好佯倚相抱。走過去，土堆旁邊還有一個池，當洋荷花盛開時，朵朵白蓮，下面襯着綠葉，嬌白清豔，煞是可愛。園裏梧桐蔽天，牆邊栽着紅花籐，並有石榴樹一枝。土山一亭，俯瞰全園，圍雖狹長，倒仍闢有兒童球戲的草場一所。

復興公園

如果你嫌黃浦公園太顯露，那末你可以到復興中路口的復興公園去。該園落成於宣統元年，原名顧家宅公園。園如小家碧玉，楚楚風姿，以幽麗勝。有三個出入的門，南面斜對重慶南路；四通香山路；北口出雁蕩路。前後兩門間，崑東有一條白的闊帶似的林蔭道，（近北口可以橫入另一林蔭道，通到一叢大樹底下）邊有石凳，可以憩坐。

左面本有動物園，現已門焉長廢，不再聽見老虎的叫聲了。旁邊花園，多月季、美人蕉、間以梅林。

園多草地，靠北門邊有噴水池，四面廣栽花草。全園最高處在攝影室西，一丘隆起，上植高木，涼風習習下，是讀書處，亦爲情侶談心處。丘盡處堆石特高，可環觀全園，半腰奠以石基，水流由此瀉下，若天然奔泉，流入丘前小池，池水淳泓，水中常可見倒映的儼影。

最值得提起的，是園西北隅的長方竹頂亭子，內設清晨學園，橫額乃吳市長所題。學園成於卅五年雙十節，冬季晨讀，時間七至八點，夏季提早半小時，現尚有夜課（八點半至九點半）。園多石榴樹（在紫西兒童樂園一帶），也有鳳仙，至於秋季的菊花大會，紫嫣黃嬌，裝點秋容，那是更不必說了。

中山公園

「復興」以幽麗勝，則梵皇渡路邊的中山公園（舊名兆豐公園，民國三年落成開放）却以闊大深宏見長。佔地三百畝，爲滬上最大的公園，它的樣子彷彿一管橫擺的手槍，園門東南開。

你跑進去，滿目青葱翠綠，猶如到

了洞天福地。橫裏直裏，你單見草坪連草坪，樹木間樹木，不過一進門你就向東靠籬邊一轉的話，那你就可瞧到深紅淺白各種顏色。熟杏花，在此孟夏之時，開得繁豔。籬籬向北不遠，有土阜，有條荷花溪，曲折迴旋，圍葉田田，一直通到茶室的所在。你如果再看花，祇須更緣右北進就興。那裏籬邊，有牽牛、櫻花、銀杏等花簇。籬盡一亭，籬外茅舍，過亭西行，前有曠地，旁設雲石音樂台。台長方形，後牆間立二女像，姿態生動。鄰近有一大鐘，就是有名的救火鐘，上刻一八六五年字樣。過此小徑縱橫，花堆累累，中間石徑直通動物園。

中央，有池，作不規則的元寶形，更有一堆橢圓形冬青，內藏長形茅舍，幽涼非復人間，粗粗看去，你決不會想到裏面有此幽雅勝地。此外，還有洋松林，到處樹蔭重重，實是消閑談心的好所在。倘如環轉而行，那末渡橋不久，便跨上一「嶺」，「嶺」下用泥草譜成「中山公園」四個大字，前橫狹長一條小溪。這嶺上兩邊，草葉葳葳間，頗有幽深之地。「嶺」下一道花牆，牆內有彷彿卍字形的紫籐架，三面石水櫃間立

着一雙石馬，入口處一對翁仲，神情清閒。過此又一土阜，拾級而上，可以望見梵王渡路的形形式式。

到植物園與動物園去的那條路，在一座橋下設着工務局第四苗圃，園盡處即爲公園東入口。沿徑兩旁，石座排列，金雀成堆，老藤偃抱。是處四週多植異木，即植物園所在，種着泡花樹、七葉樹、蚊子樹等等。再向前深進，就到了動物園。園成於民國十一年，內畜有鴛鴦孔雀、鵝狐鸞雉，以及兎熊獾。籠屋陳鱣，鐵檻內的猿猴飛禽，一見有人便飛舞攀爬。那一帶，花木深密，枝葉濃鬱，怪石交疊，曲徑通幽，一繞錯，往往不曉得怎樣纔能夠走出來。

這園裏多的是綠草青樹，多的是廁所，多的是各式的茅亭，還多的是櫻花。祇有玉蘭花和夾竹桃在東西兩邊繁富而又寂寞地開着。

中正公園

上海四大公園的最後一個是中正公園。原名虹口公園，闢於光緒三十一年。這園太空曠了，與其說是一個公園，無寧說是一個運動場爲愈。進大門

約二丈，有小河一，左右有綠式欄十的木橋橫架。循石橋走去，一池荷花可以臨賞，假山堆疊，不妨小憩。隔河爲第六苗圃，遙望一片青綠。園左側，有着秋千架，中間徑約三百尺腰圓形草地，其中闢有跑道，更劃草地爲二，球賽田賽經賽均可於此舉行。

園中最好的地方是在沿江灣路長約十丈的一段，裏面種着槐樹、夾竹桃、合歡花以及其他各種花草。

林森公園

你可到過卅四年雙十節開幕的林森公園？那就是以前霞飛路的杜美花園（現在淳化路轉角）。園大卅三畝五分七厘。園門亦向西南，右行小徑，一排冬青，間有紫荊，兜頭達到一個不知來歷的節孝坊。園東北隅有一紀念藍維耐男爵的紀念碑。離碑不遠，設有民樂茶室，前有小池，噴水五支，水花散處，游魚隱見。池旁兩石龜，背負長石條可供坐憩。池周圍以圓棚，上有花簾，下爲茶座。園中一古亭，翠色琉璃，柱六無欄，亭前一長花圃。園左樹木紛披，旁爲各式花圃。雖小，却也雅有深致，而且購了門票，須自己投入園內。

血花公園

血花公園位於龍華寺左，民國十七年闢。入門一對石獅，門牆兩旁分鐫「碧血」「丹心」四字，並塑立二像，氣象莊嚴。沿徑北行，遠處有八角亭，內樹民國十七年八月所立的國民革命軍第卅二軍陣亡軍官姓氏碑。東行五十步又有一亭，爲同年所立國民革命三十二軍陣亡士兵姓名碑，戰時炸燬，勝利後重建。經樹叢南行，復有一亭，木頂，四砌水門汀，是卽國民革命軍第卅二軍陣亡官兵紀念碑文亭。碑文亭前不遠，有望青台。碑文亭西北，又有一紀念碑，係張傑所題國民革命軍卅二軍陣亡官兵紀念碑，形似四方石柱，四周本有銅刻碑文，戰時被毀今已無存。在向南園牆間，還有一四柱牌樓，上鐫「血華」二字，現已毀圮。節孝坊一，斑斑無可考。園獨多桃花。

私人園囿

關於上海私人園林，除黃家花園和曹園外，今存在者已不多。說得遠些，在十七世紀有下砂的瞿氏園、浦東的復樂園、龍華里的黃石園；在十八世紀，

有城內的豫園和露香園、烏泥涇的最開園、城南的日涉園，都是「水石之勝」，甲於全邑。其餘如城西南的半涇園，城南的五畝園、思敬園，法華的叢桂園、縱溪園以及風園、宜園，或以花木馳名，或以山水著稱；在十九世紀，有以荷花得名的也是園，有豫園改建的西園，（包括東園），有味蕪園（張園），徐園、愚園、申園、高昌廟路的半涇園、新開路的辛家花園，前者四園，昔均公開賣票，任人遊覽。其餘如南園、辰虹園、惠家園、九果園、春園、雨園等，亦早已或荒或廢，以小巧精緻見稱的江灣葉家花園，雖現在仍舊有着，不過也已改爲澄衷肺病療養院了。

外僑在滬構築的園林，先後有四處。四處中最宏麗瑰偉者當推俗稱哈同花園的愛圃園（佔地廣約二百多畝）。當年園中景緻佳而且巨者，曰海棠艇、曰接葉亭、曰觀魚亭、曰詩飄、曰蝶隱、曰撥雲、曰九息廡、曰引泉橋、曰戲壽堂、曰幔舸、曰鈴語閣、曰梅壑、曰山外山、曰阿耨池、曰渡月橋、曰千花結頂、曰天演界、曰黃海濤聲、曰待雨樓、曰萬牲園、曰逃秦處、曰飛流界、曰平波廊、曰九曲橋、曰飲蕙巖、

共有三堂，亭十八，橋六架，你看有多少勝境？而今祇有後門虛開着，園中是日就荒廢衰敗了。其他三所，爲新康花園、凡爾登花園和六三花園，「花落煙銷」，全屬過去陳跡，附舉於此，不過表示過去上海有這麼一番「園林之勝」而已。

龍華景色

春天上龍華，是滬人一椿快意的事。

上龍華第一是去看桃花，因爲上海的春光只怕就藏在那紅紅豔豔的一片桃花叢裏。

第二是去看龍華寺。這座千年古刹就到現在，雖屢毀屢修，依舊五殿。你可以在第一段的彌勒佛前，大雄寶殿的釋迦牟尼佛前，找那兩顆赤中顯綠葉的竹葉瑪瑙石，或看取大雄寶殿前庭中，那隻生鐵鑄成，高可七尺，中空焚香，下面獅首形三足的寶鼎。但倘如你要尋那龍眼——兩口龍井，（一清一濁，大旱不涸），那就非闖到人家屋子裏去不可了。不過「龍華晚鐘」是有名的，你聽一聽再走更好。本來繞龍華寺還有架玉帶河，現在可早就填沒了。

第三是去看龍華塔，不，是去爬那座螺旋形梯的七層古塔，登到上面，你可以「遠矚田野，五色靡滿，佘山黃浦，歷歷在目」。自然，你不必信那「寶塔時時放光」的傳說，上面曾有鯉魚鎮壓這種神話，可是你也不妨信有其事，反正能增加你爬塔的興緻。以前，每年廢曆三月初一到十五，滬上有一「龍華觀塔」的風氣，可見不必爬，就是看看塔影飛墮也是一種幽賞。

再看什麼？除了血花公園（見上）該是去一探臥龍寺畔的百步橋了，橋在龍華寺東，跨日步塘上。原係木橋，明萬曆，里人張所望改爲石建，其後幾圯幾修，極費工程；「如龍如虹」，它的姿態確是雄健。明代，「邑人祖饒多於此」，風景也實不壞！「旁帶龍江，俯臨鸞刹，睇帆檣於煙樹，聆梵音於晨昏。」龍華花園，最多時有十二三所之多，不過「天香深處」早祇剩遺址，瓜豆園的主人也過世多年了，存者固依舊栽種不息，花事總不免稍稍有些零落。

當然，還得去參觀一下上海最大的民用飛機場——龍華機場。

龍華有香汛，靜安寺則有廟會，那末我們同向北來，看一看靜安寺浴佛節

盛況罷。這每年廢曆四月初八日的「浴佛火會」，真也是上海一景。寺內香煙繚繞，人氣氤氳，寺外幾條路上人頭擠擠，到處擺滿了攤子，尤以日用品爲多，彷彿是一個大市集。在昔就「傾城士女，趾錯於途」，今年的情況也夠擁擠。

據一本「舊上海」的書上說，以前「寺旁多隙地，西人賃以雜蒔花木。大雄寶殿金碧輝煌，過其門者，瞻寶像之莊嚴，仰琳宮之璀璨，無不歡喜讚嘆，隨意佈施。入夏遊人尤衆……團扇輕衫，結隊而至；絨轎雕輪，絡繹道路，甚至參橫斗轉，露冷深宵，而松聲竹韻之中，猶有遺釵墮珥……」可見往時情形的熱鬧，現在當然沒有這種景象了，但你參拜了寺中蓮座，再到馬路當中去張一張湧泉井，該也是件很有意思的幽情事罷。

上海夜色

上海馬路，縱橫交錯，密如蛛網，內中有幾條是也應該列在風景線裏的，譬如那條靜安寺路，現稱南京西路，氣象多麼華貴，路闊而平，兩旁全是惹人眼目的店舖，尤以國際飯店拔地而起，聳臨全市。它比南京路少繁雜，來得雍

容閑雅，雖然南京路號稱上海第一條街，有名的四大公司，全集中在那裏，但總欠整齊高潔。

又如那條霞飛路——現稱林森路，打嵩山路起到常熟路為止的一段，真是既有城市的風光，復含有鄉村的那分悠閒，行人總不會擠到像日昇樓口的那樣推不開，也不會少到如香山路的那般寂無人。倘如你打大世界來，走到那條路，保

你會透過一口氣，感覺一種輕鬆與舒服。

但上海最好的時光還在夜裏，所謂都市之夜。不信，你在黃昏時際，在跑馬廳那一帶，小立片時，便會知道。眼前，四周，遠處，紫、紅、藍、綠的各式電紅燈光照得天上的星月無輝。這景緻真是好看得極，不僅是光華璀璨，絢麗奪目，而且有種溫柔、刺激的情調，使你略微陷於沉醉的境地，更何況車影

衣香祇是在你面前轉晃，飄蕩，穿織在燈光裏，散落在燈光中。

上海的夜是有些神祕的。是燈光把它煊染上神祕的色彩，再加以高高矮矮的建築物造成神祕的背境，於是你的印象感覺以至一顆全心都神祕起來了。到那時候，最好到咖啡店裏去坐上一片刻。咖啡店將以香以色以味格外加深你這上海風景線的印象。

茂昌眼鏡公司

東南總店 支店 林森路 中南分店 太平路

遠東首屈一指
眼鏡同業領袖
自設製造工廠
完全電流機械
專家免費驗光
始終薄利傾銷

第三章 上海名蹟志略

每一個地方，都有些古蹟，足供憑弔。上海雖原屬濱海之區，亦不例外；黃浦江相傳爲戰國時楚相春申君黃歇所鑿，故名，便是最古的名蹟。茲將上海市著名古蹟尙可探尋的分條敘述於下：

〔黃浦〕 俗稱申江，承受三泖諸水，東流會吳淞江入海，或云浦底有六泉，味甘冽，如長江之中冷泉。浦水自詹家匯東流入縣境，過閔行鎮，至鄒家寺，折而北，俗呼長十八里。又北至龍華港，迤東北繞上海市心臟區，會吳淞江。又轉而東，至西溝，又折而北，至界浜。西北至老鶴嘴，又東北，入於海。

〔滬濱〕 在本市北，就是現在吳淞江的下流，吳郡志說：「松江東瀉海，曰滬海，亦曰滬濱」。輿地志說：「插竹列海中，以繩編之，向岸張兩翼，潮上而沒，潮落卽出，魚隨潮礙竹不得去，名之曰扈」。陸龜蒙漁具咏序說：「列竹於海濱曰扈，吳之滬濱是也」。上海可簡稱爲滬，就是因「扈」字而來。

〔老寶山〕 在高橋公路北首，海

濱浴場相近處。明洪武時，先築所城資守備，到永樂時於所城相距十里許，更築土山，以爲航行標識。後來所城被海潮沖沒，土山也淪入海中，但是現在還有遺跡可尋。就是明永樂御製寶山碑記，現在還屹立在公園內。

〔龍華塔〕 在龍華寺前。赤烏中西竺康僧會精修，祈請得五色舍利，吳主孫權命建塔表之。曾燬於黃巢之亂，宋代重建，其後代有修葺，迄今歸然猶存。

〔龍井〕 現在龍華鎮路（老街）龍華寺山門兩旁民屋內，東西各有一井，井水並未乾涸。據雲間志略說：「山門外有二井，曰龍井，一清一濁，大旱不涸」。

〔百步橋〕 在龍華寺東北，跨龍華港上，橋長約百步，因以得名。此橋是純粹中國式建築的石橋，惟橋欄用鐵，志書上稱爲「海邑諸橋之冠」。在橋上，東望龍華港與黃浦江會流處，可知此港在歷史上所佔形勢的重要，志上說清初曾建砲台於此。橋建於何時，已不可考，但尙有一塊清代嘉慶九年重建

百步橋碑記，爲錢唐何琪撰并書，在橋北臥龍庵內，一塊光緒十四年重建百步橋碑記，嵌在龍華寺內壁間。

〔湧泉〕 在靜安寺前，俗稱沸井，亦稱海眼，四圍甃石爲欄，成長方形，有胡公壽題天下第六泉字樣。泉旁新建梵幢，係仿印度阿育王時代之石碑式，於民國三十五年五月十五日浴佛節舉行揭幕禮。

〔雲漢昭回之閣〕 閣本在蘆子浦，爲宋淳熙十年學士錢良臣所建，額爲光宗在東宮時所書。閣已久廢，而額還存在，現在砌於靜安寺殿前牆壁內。

〔淡井廟〕 在永嘉路東段，廟有井，味淡，因以爲名。宋時建，爲華亭城隍行殿，元時，權奉城隍神於廟內，故俗稱老城隍廟。現在殿前有元江浙行省中書樞使秦知柔墓，阡題待制秦裕伯墓，實誤。

〔城隍廟〕 舊爲金山廟，建於明代永樂年間，祀漢大將軍博陸侯霍光。後知縣張守約改建城隍廟，但至今大殿上所供仍是霍光像。後殿始爲城隍像。

廟後毗連豫園，園內古蹟很多，滄桑歷易，已難尋覓。僅有玉玲瓏石，猶在瓊龍橋堍，香雪堂前，相傳是宋徽宗時花石綱故物，當時運石渡浦江中，狂風忽起，石和舟同沉沒，後用巨繩入水曳起，就是這玉玲瓏石。石巖有「玉華」二字，明潘允端曾爲築玉華堂（後人改名香雪堂）。現在堂已被毀，而石還存在。

〔漕河廟〕 廟在龍華里西南，創建年代不詳，但知是上海古廟之一。廟中有四塊碑：一是明代四方形殘碑，一是清乾隆五十一年陸錫熊撰重修漕河廟碑記，在正門內。一是清嘉慶十八年陸綸撰漕河廟重併廟界記，在正殿前。一是清道光二年張惇訓撰重修漕河廟城隍行祠碑，在東嶽殿前。

〔觀音禪寺〕 在法華鄉法華路中段，始建於宋崇寧元年。歷元明清三代，中間屢興屢廢。民國七年，僧募款翻建大殿山門等，煥然一新。寺內藏有明代喬一琦寫的金剛經石刻，董其昌寫的妙法蓮華經石刻，和相傳明萬歷間與金剛經同時所鑄的十八尊石刻羅漢。山門前又有「慈報大界相」五字石額，相傳還是宋淳熙三年賜額所立的。

〔徐文定祠〕 在大南門內大卿坊大街，明崇禎時建，祀明禮部尙書兼文

淵閣大學士文定公徐光啓。徐字子先，上海人，萬曆進士，從意大利人利瑪竇學天文，曆算，火器，著有農政全書崇禎曆書等百數十卷。

〔李公祠〕 在徐家匯路，祀清文華殿大學士，晉封一等侯李鴻章，清光緒二十七年建。現設復旦附屬中學在內。

〔先棉祠〕 原名黃道婆祠，初在烏泥涇，清道光六年，改建於西門半段涇李氏吾園之右。清光緒時，園與祠開辦書院，後改龍門師範學校，民初再改辦省立上海中學。自上海中學遷吳家巷，校址售於巨商改建民房，而祠與園都廢，現在僅有一街，仍稱「先棉祠街」。

〔徐光啓墓〕 在今徐家匯天主教堂西南，土山灣西北，南對肇家浜。公歿於明崇禎五年壬申十月初七日，崇禎七年賜葬。墓前有牌坊，立華表，墓上有一高大的十字架，是中西合璧的墳墓。

〔鄒容墓〕 在華涇鎮西百餘步棉田中間。鄒氏字蔚丹，四川巴縣人，於清季倡言革命，與章炳麟同獄，歿於獄內。上海劉三，葬之華涇。民國興，贈大將軍。墓志銘是餘姚章炳麟作，今監察院長三原于右任寫。

〔陸深墓〕 在浦東洋涇區海興路東警察局路北張姓屋後，墓前有墓表，

篆額爲「明禮部右侍郎陸文裕公墓表」，明嘉靖二十三年立。墓後有競存小學，就是陸氏宗祠，禮堂內尙藏有陸深的塑像。後樂園故址，也就在小學附近，祇賸一片荒邱。

〔楊斯盛墓〕 在浦東六里橋浦東中學內。楊氏以泥水匠起家，鑾於國人不識字的痛苦，毅然毀家興學，獨資創辦浦東中學。

〔宋教仁墓〕 在開北宋公園內。宋氏字遜初，號漁父，湖南桃源縣人。民國二年三月二十二日被刺死於上海北火車站。

〔五卅烈士墓〕 在開北寶興路北。此一慘案內，死難的人，有陳虞欽，尹景伊等二十八人。

〔蕭德義士墓〕 在虹橋路，蕭爲美飛機師，於淞滬戰役中陣亡。

〔無名英雄墓〕 在廟行鎮泗漕廟旁，爲紀念一八國殤士卒建。

〔陳英士紀念塔〕 在中華路方浜路東南，爲今 蔣大總統及張羣等發起建造，民國十九年五月十八日開工，同年十一月三日落成。塔高八十尺，內設鐵梯，可達頂端，外表極崇巍，內部分七級，塔下用大理石鑄篆文「陳英士先生之紀念塔」九字，後壁有門，兩旁均

鑄陳英士先生紀念塔記。

〔歐戰紀念碑〕 在外灘中正東路口，本為紀念第一次世界大戰上海外僑死難的人。民國十三年二月十六日落成。碑面刊遇難人姓名，兩旁有銅做的盛冑盾甲等古代戰爭用具，碑頂立一和平女神像，手撫一孺子。碑座背面，有一功炳歐西，名留華夏」八個大字。在日軍侵占時，像被拆毀，碑面被磨滅，兩旁浮雕及銅做的盛冑等亦被毀去。日軍投降後，和平神像得歸還，現在英領事館內，惟因費巨，暫時尚未修復，碑座猶存。

〔第五師陣亡將士紀念塔〕 在謹記路南端，與龍華路交點處。塔以石建成，為六角形圓柱，高度稍遜於龍華塔，惟中實不可登。塔柱上書「國民革命陸軍第五師陣亡將士紀念塔」十六個字，壁窠大字，碑座上層題陣亡將官姓名，下層記陣亡兵士姓名。民國二十一年春，熊式輝建。

〔卅二軍紀念碑〕 在龍華血花公園內，民國十七年六月為紀念卅二軍陣亡將士建。碑文為錢大鈞撰。

〔警察紀念碑〕 在閘北寶山路，鴻興路口，為前市公安局所建築。民國廿三年六月廿六日揭幕。碑基座用金山

石砌成，碑體是用黑色大理石，四方形，高丈餘，鑄有市長吳鐵城所書「上海市歷屆殉職警察紀念碑」，下端三面，鑄有殉職警 姓名，一面刊有柳亞子所作紀念碑文。

〔四童子軍紀念碑〕 在市商會大禮堂前，為國人醜金所造，於民國廿一年十二月十一日揭幕，紀念童子軍羅雲祥，毛徵祥，應文達，鮑正武四人，於民國廿一年一二八之役，赴前線做救護工作為日軍所戕。碑高約丈許，鑄有十九路軍長蔡廷鍇所題「為國犧牲」四字，頂端綴以童子軍徽章，形式很是悲壯。

〔普希金紀念碑〕 在今岳陽路北端，為俄國詩人亞力山大普希金百年紀念而建，戰時被日人所燬，民國三十七年二月重建，塔為三角形，南面鑄中文，西北東北兩面都鑄俄文。碑頂為普希金像。

〔總理故居〕 在現在的香山路二十九號。

〔總理銅像〕 這是上海各團體為紀念 總理而建築的，在戰前上海市政府新造巨廈外。模型由美術家江小鶴彫塑，連座共九英尺高，全體作棧色，衣馬袍及長袍；右手持呢帽，垂及膝際；

左手握手杖；足登毡鞋。精神奕奕，莊嚴偉大，令人觀之肅然起敬。燬於體育場軍火庫爆炸時。

〔宋教仁石像〕 在閘北宋公園路宋氏墓前。

〔李鴻章銅像〕 在法華鄉李公祠內（今為復旦附屬中學），身穿黃馬褂，頭戴涼纓帽，帽後拖翎，足登長靴，作清代大臣的裝束。

〔楊斯盛銅像〕 在浦東六里橋浦東中學內。

〔李平書銅像〕 在南市邑廟湖心亭對面九曲橋畔荷花池中。像本立於小南門救火會內，民三十六年移至今處。長袍馬褂，右手執書，作清季儒生裝束。凡過九曲橋者，沒有不對這位清季的先知先覺領導地方自治的老先生致其敬仰之忱。

此外在黃浦公園內，舊有常勝軍紀念碑，為清李鴻章建以紀念英將華爾及洪楊之役常勝軍殉難者。馬加禮紀念碑，為英僑紀念其領事馬加禮者。交通大學內，舊有盛宣懷榮熙泰兩銅像。黃浦灘路有巴夏禮銅像，赫德銅像，卜羅德銅像等，均在抗戰期間，為日人所毀，故從略。

王星記扇子

中國第一
扇業之王

花款式千萬 銷遍世界

上海發行所

南京路七二七號
電話九〇六〇六
電報掛號八七九三

杭州總店

中正路一五四號
電話一五七八



歡迎國內外業批發

第四章 黃浦灘漫步

朋友，你來，你來同我逛一趟黃浦灘罷。

你可知道，黃浦灘在百年以前是個什麼樣兒？不過是天天迎着潮汐的一個淺灘，中有一條繚道，在那上面刻着船夫脚印。但現在可是崇樓高聳，碼頭林立，好大氣派！成爲遠東唯一的一個埠頭了。

在開埠的當時，一般西人就愛在「夏天的傍晚，乘牛頭小車，來往於寬闊的黃浦灘頭，」而今雖然車擁人擠，走起來有些緊張，我們不妨也來觀光一番，看看百年來的黃浦灘究竟是怎樣一點一點建造起來的，如果你同意，歡喜聽我的叨叨，我們便從外白渡橋來開始。

這座以百老匯大廈作爲屏障，把外灘公園看得像個小玩意似的外白渡橋，雄峙在混濁的黃浦江蘇州河入口處——當年叫做外擺渡的地方，已經有好多年了。這座鋼橋，

造於光緒三十二年，次年完工，通行行人車輛，萬人觀瞻，曾經轟動了整個上海。牠的前身是頂木橋，咸豐六年，由一個英人名威爾斯的組織了個公司搭建的，就名爲「威爾斯橋」。橋拱闊四百五十英尺，中有吊橋，船過時開放，後來經工部局收買，纜換上了這座鋼橋。走下這座橋，右面一帶是黃浦（外灘）公園，左面那幢新舊參錯，圍以矮牆的建築物就是英國駐滬總領事館。你看那片草坪多廣闊？白色的長椅襯以濃鬱的樹木，多麼閑雅？這在當初是李家莊房地，共一百多畝，係由第一任英駐滬領事巴爾福化了一萬七千元買下來砌上了房子的。咸豐二年翻造一次，同治九年被火焚燬，於十一年重造，就是現在這個模樣，對照着橋北巍峨矗立的百老匯大廈，這座古舊的領館看來是不免顯得老拙而又矮小了。

英領館連同住宅是卅三和卅二號，現在倒走到卅一號水泥建築前面，那是戰前日本最大輪船公司「日本郵船會社」的舊址，過去中日航線（神戶、橫濱至上海兩線）全由它包辦，現在是交通部材料儲運總局的地方了。

隔開一片釘有廣告牌的空地，我們接着看到法商東方匯理銀行的舊式房屋（廿九號）。這銀行開設於光緒二十五年，總行在巴黎，上海係分行，是一另法國經營印度支那（越南）的金融機關，到現在也將有五十年歷史。

於是我們到了貼對水上飯店北京東路的口子。路東（廿八號）七樓大廈就是美國海軍總部，美國軍警聯合總部辦事處，路西是全部花岡石砌造的怡和大厦（廿七號），對面是三路、四路、十四路市辦公共汽車的出發點。

我們跨過馬路，來仔細端詳這所怡和大廈罷，因為怡和洋行是上海最早的洋行之一，上海到今日「繁華」的地步，它是也有着「一部份貢獻的力量」的，創辦人名厥厥·耶爾亭，總公司設倫敦，上海係分行，設於光緒元年，「專從事我們海岸及內河與東洋各港之航業」，當然也經營着其他商業，不過現在這洋行也過了它的光榮時代了。

你看，怡和大廈的底層還設着許多公司：大英輪船公司、昌興輪船公司、海外航空公司、香港航空公司。其他四樓，除怡和本身各部分外，尚設有英國大使館——商務參贊——財政參贊——新聞處、英國公會等機關。

我們到了廿六號了，這是荷蘭安達銀行的行址。總行設荷京，上海係分行，開幕於民國九年，其業務的範圍較荷蘭銀行為小，樓上是好幾家外商保險公司。

廿四號大樓就是昔日橫行一時的現在已經宣告破滅的橫濱正金銀

行舊址，現在則成了中央銀行的支部所在地。戰前五十年中，黃浦江頭不少腥風血雨，這個銀行也曾暗中參演過多回的角色，但黃浦掀起的浪潮終於淹沒了這洋銀行。

現在仁記路橫在我們前面，路口筆直聳天十五層方頂大廈就是中國銀行（大清銀行改組而成，民元二月草創）的新屋（廿三號）。這塊地頭有着一番歷史。原來中行這塊地地先前就是名震一時的德國總會的地方。它造於光緒三十三年，在當時真够得上一「大廈」二字的尊稱，因為這總會「內外兩方面的構造，都異常富麗堂皇。外部方面，不說別的，單就那一級級闊大的大理石石級而說，在當時的遠東，可說再沒有比它更瑰麗的了；內部方面，以酒吧間、禮堂、膳廳為最好；酒吧間就在進門的底層，裝飾一端，堪稱一時無兩，壁畫美麗，玻璃彩色……」開幕那天，實在熱鬧，甚至有向街上散錢的豪舉。民國六年，中國以對德交戰國的身份

封閉了這所總會，其後啓封估價，經中國銀行收買。中行在「八一三」以前就打好圖樣，動工開築，戰爭起來，由偽方攬去續建。勝利後中行遷入營業，於是這與「華懋」相伯仲的巍巍大樓做視黃浦灘頭。

說到「華懋」（廿號），此刻就到了眼前，建築那麼雄渾，矗立在南京路口，彷彿是尊巨人。而這大廈的主人沙遜父子，同樣也是了不起的人物。他們是猶太籍，素稱印度富翁，但也在上海賺了不少的錢。十七年前，小沙遜領下留着短鬚，戴了付半邊眼鏡，瘤着一隻腿，重到了上海，着手組織華懋地產公司，收買了哈同在外灘遺漏下來的一些地皮和安利洋行所經營的一切事業，建了十二層高的華懋大廈，雄峙于南京路口。該大廈上有富麗華貴的華懋飯店，沿灘一面底層北有荷蘭銀行（光緒二十九年設），南有華比銀行（光緒二十八年設），你不要看輕了這個比國設立的銀行，吾國歷次向比借款建築鐵

路，幾乎全是由它經手的。

你一邊走一邊聽可有些厭倦？

那末我們不妨越過南京路，走進匯中飯店（十九號），去喝杯咖啡。這飯店也有六十年一段很長的歷史，論外人在滬開設的大飯店，禮查以後，就算它了。原是匯豐銀行初辦時的行址，遷移後由一個名喚里立者重新建造，光緒卅二年又改造一次，現在的英文名字與原名有異，中文名字始終如舊。華懋開設，匯中便陷入衰境，尤可哀的是經理麥鐵去歲出讓店基，帶了一生積聚回去，不料船沉中途，死於海裏，所有金銀，一齊付諸流水，人生原來不過如此！

匯中的隔壁就是麥加利銀行（十八號），咸豐七年分設上海，原名渣打銀行，係英國皇家特許開設，因為第一任的大班名麥加利，所以有此名稱。這是一家純粹經商貿易的銀行，在這大廈裏面因此又附設了許多進出口行，最著名的有「祥茂」、「華利」兩家肥皂公

司。戰前還有一家寶威大藥行，也開設在內，出品如解百勒魚肝油、夏士蓮霜花膏，滬上人士大概知道，戰後由國人代理經營。

再過去是十七號，一座七層樓的石屋，入口有兩個。你如果匆匆看過友邦銀行（美商，民國十九年七月開幕，大美晚報亦為該行事業之一）你就可以看到字林西報的所在地了。這張報紙在滬已有近百年的歷史，上海報學史上它得占第一位。初出北華捷報周刊（道光三十年），旋出日報，後又出一種中文報紙名「上海新報」（咸豐十一年），此為上海中文報紙之始。同治三年五月將原出之航務商業日報改名字林報，一直出版到現在。館址初在新開河，旋遷漢口路，光緒廿七年移至今址。民國十三年翻造一次，廈內還有幾家外商保險銀行，和麻拿鑄字機行。

宣統三年。戰後由中農接收，故現在是中國農民銀行的行址。

你總記得以前有家華俄道勝銀行的吧？嚙，石簷下安坐着兩個女神，祇有四層樓高的這所十五號門牌的房子以前就是它的行址。它開設於光緒廿二年，是第一家中外合辦銀行，宣統二年改稱俄亞銀行，民國十五年因俄革命爆發，纔正式宣佈停業，現在是民國十六年在滬開幕的中央銀行了。

你順眼看過去，那所失了時代性的灰老房子（十四號）就是交通銀行。它成立於光緒卅四年，四十年的風塵，使它的房子也陳舊了，所以圍上竹籬，着手翻造。

江海關的大鐘高高嵌在長方形的石壁內好像一張笑圓臉在歡迎我們，似乎它也要我來說一說江海關過去的一篇滄桑。上海開埠後的海關初設北門外，咸豐十年燬於小刀會，乃賃屋於蘇州河畔，到咸豐七年纔再造一所古廟式的關署於漢口路角。經過卅四年，又重行改建

（光緒十九年），那隻值銀五千餘兩的大鐘就從那時起開始每隔十五分鐘向上海人士報道時刻。你看它是多麼忠勤不倦地敲了幾十年，一直敲到現在。不過房子到民國十六年又大改造了一次，成爲現在這所海關大廈（十三號），港浦局就附設在內，路對面那所平屋，那是江海關監察課辦公室。

好，此刻我們到了匯豐銀行（十二號）了。你看這所屋子有多大？面臨黃浦灘，左靠漢口路，右達福州路，背通四川路，門前一對獅子，門左右粗粗的石柱，方屋圓頂，彷彿屹然不動的蹲在那裏。

該行設於同治四年，行址初在匯中舊基，後另建三層磚屋，民國十二年六月始完成這五層樓的匯豐大廈。匯豐有過它顯赫的歷史，最初原由英商怡和、美商旗昌和法國波斯等商人所發起，也有華股加入，其後相繼退去，完全由英商掌握，成爲遠東銀行界的權威。現在，它的事業過去了，大廈內二百

多號寫字間，擠滿着有名的機關和行家，如挪威領事館、中英文化協會、匯豐銀公司、勝家縫衣機公司、德納羅印鈔公司、揚子建業公司、華商廣告公司等等。

門牌一跳跳到九號，我們在福州路轉角處找到了有聲於西南的民生實業公司之辦事處，同屋內還有大達大通聯營處。大達也是國人自辦最早的輪船公司之一（光緒卅一年），創辦人爲張睿等。大通成立較後（民國十三年），創辦人爲陸伯鴻等，戰後聯合經營。

上海的內國銀行當推中國通商銀行設立得最早了吧？七號那所並不漂亮的房子便是它的行址。光緒廿三年首由盛宣懷提議創辦，次年四月開幕。初有官股，後清還全屬商辦。也會發行過鈔票和銀兩票，在上海久具聲譽。

比鄰六號爲財部稅務署，底層爲中國人事保險公司，中央印製廠和資源委員會上海辦事處亦附設在內。

你看到國營招商局那塊牌子了，那是中國最早也最老的輪船公司，由李鴻章於同治十一年奏准試辦，經過官商合辦時期，官督商辦時期，官督整理時期，而於民國廿一年收歸國營，戰時損失慘重，戰後振奮努力，現已擁有船隻二十五萬噸，先後開闢了八條外洋航線。這裏是業務部、原來是日清汽船會社的舊址（五號）。

四號是上海現仍存在的西商銀行最老的一家——有利銀行，英商，開設於咸豐四年，中經改組，附設怡和，民國四年重行恢復，設行於外灘廿六號，旋經擴充，遷今址。

你奇怪那所上蓋玻璃棚，橫遮到人行道上的大廈是什麼機關嗎？你無論如何也猜不着，那是西人在滬設立最早的俱樂部——上海總會（三號）。不知有過多少大班們在那裏面消閑，同中國人談生意。飛沫濕燈，酒香盈屋，它在黃浦灘頭，是別有一種天地的地方。我們再走幾步，便走到舊公共

租界外灘的盡頭了。在這「外灘」盡頭的一號房子上，我們看看牌子，原來是亞細亞火油公司的辦事處。亞細亞係英荷合辦，經營的不盡是火油，還有航空用品、洋燭滑油等等。樓內有許多其他商家的寫字間，著名的如義品放款銀行（設於民國元年，先在外灘十八號，後遷今址），雷氏遺產管理委員會、湯笙、克佐時（兩位有名西籍會計師）辦事處。

我們現在立在洋涇浜（中正東路）口，舊日這條劃分兩租界界線的洋涇浜究竟是什麼樣子，祇能付諸想像。根據記載和照片，這浜當初直通到現在大世界一帶，兩岸很高，一水中流，櫓聲輕搖，悠然來去。其後租界開闢，浜的兩岸五方雜處，嘈雜非凡，民國五年填沒，成了一條寬闊的「愛多亞路」。抬頭再朝江的方面一望，歐戰後建立的和平女像祇剩像基，像身飛得不

知去向；光緒卅三年法公董局建立的氣象台却還矗立在那裏，台塔高三六·八公尺，其上裝置風向器及懸掛信號之鐵桿，桿高二公尺；塔南首，連接建築二層樓辦公房屋，屋頂為平台。自從信號台完成以後，歷年均用為懸掛信號、報告氣象及時刻之用。民國三十四年十二月一日由中央氣象台正式接收，改組為上海氣象台。

時間不早，我們趕快到洋涇浜南（前法外灘，現中山東二路）去看一看罷。那裏的景象同北面有些兩樣，參錯雜亂，沒有真正偉大的建築，也沒有壯嚴華美的氣概。

浜南的起點是一排舊式中西合璧的店房（一號至八號），樓祇有二層三層，盡是些平常商家。過此是一所在前法外灘可說稱雄的十層大廈（九號），前有石級，內設許多機關商行如瑞典駐華公使館與駐滬領事館、荷蘭駐滬總領事館、瑞士商會、雀巢奶品公司、中法工商銀行、法國郵船公司等。

於是到了十一號那所公館式房子的前面，四圍矮牆，中有花園，

那就是法國駐滬總領事館了。該館館史很長，簡言之，是屋完成於光緒廿一年，指指算算來，也是一所冒了五十三年風霜的房子了。打領館隔壁（金陵東路）起，所有房屋直到新開河為止現在可說都歸了太古，不過在以前，法國輪船公司、旗昌洋行、會德豐這些大商行均集中在「法外灘」一帶，但而今除開剩下一個太古（創於同治六年），沿路盡屬堆棧碼頭，（那所紅色房子係其辦公處），是沒有什麼可看，也沒有什麼可以說的了。

面前是新開河。河開於咸豐三年小刀會時期，南出黃浦，後來築路填沒。過水亭，沿街全是小旅行社——代售船票的經紀店舖。自此起，門牌號數凌亂，且係舊式平屋或者棧房。那裏有着糧食部第五倉庫、護航憲兵隊、招商局第三碼頭辦公處、供應材料廠這些庫房機關。越黃埭路，是招商局均安會和會員子弟義校。龍潭路與高橋路之間的沿街石庫門則全係南北貨行。

楓涇路口乃歷史悠久的茂昌冷藏廠廠址，左鄰為中國通商銀行分行。再過去，方浜東路以北滿眼都是水菓行。朋友，你倘如走得口渴，不妨買些枇杷香蕉吃吃。南去是國華銀行分行，樓上為中國漁業公司和魚商業公會，因為我們已到了舊法外灘的邊緣，十六舖魚市的腥味已經撲上鼻端來了。而對面沿江一長排淡黃色的房屋，一句話說盡，那是招商局第三碼頭——金利源。

朋友，我看你走得有些氣喘，是的，走得也確乎有點兒脚痠，不過我們雖然祇是靠左匆匆走了一趟黃浦灘，但從時間上講，我們可也大有已經走了一百多年的光景。百年的時光不算短，黃浦灘的建設也實非一朝一夕得以顯諸眼前的事，北段整潔，南段叢雜，當初自有其各自發展的原因。現在我們不必多談古說今，還是乘電車回去吧。歸途中，我從車窗裏，指點靠浦面一

帶的碼頭給朋友看，新開河以下的碼頭屬招商局，新開河以上的碼頭多屬太古，太古碼頭大抵搭浮橋和路棚，作為乘客載貨上下裝卸之用。打水上警局起，到水上飯店為止，則一共有十五號碼頭，沿途除了幾只新建置的售票亭、郵亭、電報電話亭外，你最要記得的是斜對九江路口的碼頭管理處和市政公用局問訊處。

414 標龍
(名原)

敵疥

疥癬 濕癢 癩癧 頭癩 球癩 特效

大藥行總經理
上海五馬路平望街廣西路口
南橋關廟路家新馬路
電話九四七四

第五章 老上海的樂園：城隍廟

上海城隍廟，不但是老上海所喜歡的一個樂園，就是初到上海來的人們，也無不慕名而去暢遊一番，去看看那五光十色的廟市風景，去探索一下這老上海所遺留下來的種種痕跡。

方浜路上的旗桿

當我們走到城內方浜路中段，便會看見在街的一邊高高地豎立着一對十丈長的紅漆旗桿，上面有着一雙大斗。這就是告訴我們已經到了城隍廟前面。面對着這旗桿的，是廟的正門，上面有「海隅保障」的橫額。走進大門，便是祀神演戲的戲臺，戰前充作圖書館，現在設有小學校。兩側是高昌司和財帛司的班房，以及岳王殿和關帝殿。經過中庭，便是高巍的大殿，這是在民國十五年重建起來的。在那香煙繚繞之中，可以參見供奉着的莊嚴

神象。

說到這座大殿上所供奉的神，我們就得追溯到廟的沿革。原來上海有城隍廟，最早在淡井廟，這是宋朝時代，上海尚未成立縣治，所以廟裏供奉的是華亭縣城隍。到元至元間，上海開始立為縣，乃於明永樂間將金山神廟改建為上海城隍廟，——也就是現在我們所見到的城隍廟。

金山神主霍光

金山神主原是漢朝的霍光大將軍。邑廟既由金山神廟改建，卻不能把金山神主廢掉，所以現在的前殿上還是供奉着霍光的神象，而在後殿才是供奉上海城隍秦裕伯的正殿。在這正殿上寫着「伯府」兩字，因為城隍是封「顯佑伯」的。從這城隍殿，再可以走到最後一間「娘娘殿」，奉祀的是城隍奶奶懿德夫

人。

閻王殿和星宿殿

在正殿西側，有一座三層高的鋼骨水泥屋子，那便是有名的「星宿殿」。由梯走上去，先到「閻王殿」，十殿閻王的神話，在這裏具體的表現了出來。殿的末端，有「鄩都城」和「黑白無常」。上海的風俗，家裏死了人，就到這裏燒「七香」，到「五七」之期，還要來「叫關」。更上一層樓，才是六十花甲轉運星宿的大殿，香火終年不絕，而以歲首最盛。閻王殿和星宿殿上，還供奉着其他的神像，其中有叫做「剝衣老爺」，「添生娘娘」和「八字娘娘」的神，這是很少聽到過的。

正殿東側有玉清宮，祀東嶽大帝，朱天君等神。在邑廟路則有三官大帝，痧痘神，楊老爺等神，年首歲尾，初一月半，其香火之盛，

據說也不亞於正殿。

祀陳化成

不過我們不能忘記，在大殿金山神主的背後，還供奉着一尊穿戴清朝官服的神象，那便是清季堅守吳淞礮臺，抵抗英兵而殉難的陳忠愍公（化成），爲上海而戰的英雄！

遊遍廟殿，便要走到廟市了。說到城隍廟的市集和園林，便要提起豫園的歷史。原來這個城隍廟的內部，除了殿宇之外，其餘的地方就是「東園」和「西園」的故址。

內園風光

東園即今「內園」，在環龍橋南境，偏於廟的東隅，係康熙四十八年造，距今二百餘年，雖歷經戰亂，損失尙微。而在光緒甲辰、乙巳、及民國辛酉年，會一再重修。癸巳年園內復補植花樹，益增林木之勝。去年（三十六年）一月，主管該園的錢業公會，對於園中的建築及全部景物，加以修葺，所以現已煥然一新，恢復舊觀。園內正廳

有匾有曰「靜觀」，內供奉裕伯的畫象。右側有「桂花廳」，左側有「太師廳」（亦稱晴雪堂），堂前有九龍池和聳翠亭。正廳前的一株古黃楊，相傳已逾數百歲。聳翠亭內有左宗棠題「靈木披芳」匾額。由亭而上，可至「延清樓」，而轉達「小靈臺」。小靈臺的位置在園的西南隅，高數丈，其最高的一層，題曰「觀濤」。園中央的花木假山，布置得十分精雅。據說每屆舊曆正月初六必祀城隍於此。是月十三日錢業同人復蒞臨團拜，舉行園會；而且每年園內必舉行蘭花會一次。

豫園陳跡

西園是明潘方伯尙書豫園的故址，面積廣約七十餘畝。後來至清乾隆年間，潘氏子孫衰落，園亦漸荒廢，其地遂分散爲邑中各業所購得。現在廟殿的西北角一大片地，商肆林立，攤販麇集，這都是豫園舊址，不過除了豆米業的萃秀堂和糖業的點春堂還能見到一些豫園的

陳迹之外，其餘都已面目全非了。如今廟內還有幾條路名，可以看出從前的舊景，如凝暉路，就是從前「凝暉閣」的所在地（今松月樓舊址），船舫路因「船舫廳」而得名，現在「船舫廳」已變成點心舖，而且那座屋子也不像船舫了。三林路即三林書院舊址。九獅路，即以「九獅亭」得名，亭側本有奎星石一塊，亦爲園中舊物，不料前年該處蓋屋，把那塊古石弄得不知去向了。

萃秀堂大假山

萃秀堂爲豆業公所管理，開始於清道光年間，當初豆業商行承修三種堂、萃秀堂、超然亭等處，嗣又購得萬花樓可樂軒的一部份，豆業公所乃肇基於是。現在除了一萃秀堂之外，尙有「三種堂」、「神尺堂」、「格思堂」等，而山石聳翠，小徑曲折，荷池亭榭，結構頗具幽致。可惜戰後多年未修，頗具荒蕪，連那荷池也祇贖一片濁水了。現在豆業公所正在修葺中。其

間的假山，高至四五丈，所以有「大假山」之名，從前每屆重陽，多往登高。現在萃秀堂的前部充作豆米業小學校舍，後面的大假山是不開放的。

點春堂景物

點春堂在萃秀堂東側，向歸糖業管理，現在還有糖業小學設立其中。正廳即稱「點春堂」，對面一廳曰「和煦堂」，廳邊假山上有一快樓，高三層，旁有屋曰「靜宜軒」，樓前有亭曰「莊樂亭」，但這些樓亭，因局閉日久，缺乏管理，滿被塵封。據說園的西隅有「水神閣」，在十九年開辦糖業小學時，改建為鋼骨水泥的三層大廈，現仍充作校舍。此外，在點春堂的廳後，有兩亭對峙，一稱「象亭」，在假山上；一稱「井亭」，因為裏面有着一口古井。

玲瓏石碩果僅存

還有一所「香雪堂」，在環龍橋的北堍，在豫園時代，本名「玉華堂」，後歸豬肉公所，這個地方

在戰前本為四美軒茶樓以及許多珠寶古玩舖的集中地，戰後卻變成一片瓦礫場，現在正在造屋，謀恢復舊觀。所幸堂前那塊「玉玲瓏」的古石，尚未遭殃。這塊奇石據說是宋宣和間的遺物，嘗為浦東三林塘儲昱南園所有，後歸潘恭定子允亮所得，現在我們還可以清清楚楚的看到這塊古石豎立在那裏，不過據說石上原有「玉華」二字，如今可不容易辨識了。

環龍橋和九曲橋

廟裏有兩條橋：一條就是介於內園與香雪堂之間的「環龍橋」，這條橋雖短，卻是豫園的舊物，後來雖會重修，總可以說是悠久的歷史了。另一條就是大大有名的「九曲橋」，從前原是木造的，到民國年間，改為鋼骨水泥，湖心亭茶寮便連在橋的中央。這個湖可以說是一個放生池，水中有不少的鯉魚和烏龜。本來在小南門救火會的李平書銅象，前年也被移到湖上來，與湖心亭相對着。李公對於上

海的社會公益和地方建設都很有貢獻，這銅象便是留作永久的紀念。

茶樓和書場

廟裏的茶園本來很多，現在除湖心亭之外，還有春風得意樓、裏園、翠玉樓、樂園等數家。去年夏天還有明園，是茶室的模樣，但終以生意清淡而告停業，今年連明園的遊藝場也停頓了。

說書和茶樓本有密切關係。目前前輩玉樓和得意樓都有說書。（戰前在香雪路的四美軒也以說書著名，不過現在已沒有了。）得意樓後面的柴行廳，是夙負盛名的書場，據說上海的說書人，只要在柴行廳登台說過，聽眾也就「括目相看」了。

玩意兒太多了

至於廟裏的玩意兒，那真是太多了。通俗一點的，如賣西洋鏡，山東人雜耍，走江湖賣拳頭之類，無所不有。比較高尚一點的，在裏園三樓就有彈子房的設備，夏季有鬥黃騰，秋季有鬥蟋蟀，年尾歲首

請你看扯鈴。再雅一點便是看蘭花會和菊花會。從前還有書畫善會和宛米山房的書畫展覽，現在書畫善會依舊存在，地址還在環龍橋畔布業公所樓上，只是書畫展已經沒有了。

小世界滄桑

規模最大的遊藝場，要推萃秀堂西隣的「小世界」。小世界這個地點，最初原是茶寮「鶴汀」和「鶴亭」的所在地，後來改建三層洋樓，並築屋頂花園，於是闢為遊藝場所。一直到民國廿六年滬戰發生，始告停頓，戰後房屋受損，到前年才修復。現在除了有一小部份地方闢為錫常文戲的小劇場之外，底層及一樓都充作聯合商場了。小世界遊藝場的本來面目，終於沒有恢復。

大市場五光十色

邑廟的廟市，本來就是一個大的聯合商場，從大門口起通至大殿前，都是毗連着攤基，有賣香燭的、賣機衫的、賣華洋百貨的、賣

鈕扣的、賣畫片玩具的，更有不少零食攤，如糖粥、魷魚、鷄什之類，也有年代久遠的梨膏糖攤等等，不一而足。萃秀堂前一帶的攤基，以售搪瓷，鋼精，玻璃等器皿及文具為多。九曲橋上卻有許多售圖書石的地攤。此外如賣金魚、金錢龜、蝌蚪、蟋蟀，以及年節中賣水仙、天竹和春燈、輕氣球等玩物的，都可以在桂花廳前場地上去找。星相攤則多集中在環龍橋的兩邊。

店舖呢？更是五光十色了，除了許多百貨店外，則以骨牌舖、照相舖、賤扇舖、點心舖、扯鈴店、鳥店、刻字店為最多，只是珠寶古玩舖和舊書舖，迄今未見恢復。

商人都來湊熱鬧

城隍廟的如此熱鬧，不僅因為有這許多店舖攤販，有這許多遊人香客，卻也因為與許多商業團體有關。原來豫園這一大塊地，後來既分歸許多同業集團所有，便有許多

公所和公會在那裏樹立根基，而各商賈便也常來會聚。並且廟的附近也有不少商業團體，他們都把廟裏的茶樓和點心舖子作為晤會、應酬、談交易、探商情的場所，因此廟市便格外旺盛起來。現在廟裏可以見到的公所和公會，約略如下：

錢業公所（內園）

中華民國錢商業公會聯合會

（內園）

豆業公所（萃秀堂）

布業公所（環龍橋西）

酒館公所（吟雪樓故址）

酒菜館同業甯幫第四組辦公處。

處。

帽莊業公會（松運樓上）

柴業公所（羣玉樓上）

醬酒業同業公會（豫園路）

雜柴業同業公會（羣玉樓）

鐵器工程工業同業公會（世春堂）

堂）

打鐵同業公會（老君殿）

此外，豬肉公所本在香港雪堂，今毀，據說要重新建築起來了。

第六章 徐家匯禮讚

「經云信德有耳聞，有傳有習相須殷。惟明碩徐上海，揭信光兮掃羣氛。耶穌會士載拜言，公眞震旦之朝暉。共豎墓前十字石，石弗爛兮矢弗譏。」

上面是丹徒馬相伯先生所撰的徐文定公墓前十字記頌；墓在徐家匯天主堂西南，肇嘉浜的北原。墓前原碑已堙失，現在所有的石人，石馬，華表及牌坊等，都是光緒二十九年重新立的。同年在墓前另豎石十字碑，上刻「明故少保加贈太保禮部尙書兼文淵閣大學士徐文定公墓前十字記」，碑分六石，每石十二行，每行六字，每字方三寸餘，十字記頌，出自馬氏手筆，倩婁縣張秉彝書楷。碑另刻拉丁文墓誌銘，爲義大利籍天主教士潘國光所撰，十字頌是詳演拉丁文墓誌銘的大意，十字記中寫明有「取潘國光

書旌納壙之文，演以爲頌」字樣。徐家匯以徐文定公墓而得名，馬相老生前曾詔示其弟子云：「因爲徐文定公墓在此地，子孫守墓，世居於此，故從明末起，始號「徐家」，又因肇嘉浜及法華涇二水匯爲合流，流入黃浦，故又名爲「匯」。徐文定公的精神遺產，在徐家匯充分保留了好些；上海開教，文定始倡，徐家匯現爲上海天主教會的中心地。」

徐家匯洋溢着宗教的色彩和雰圍氣，在這一個大上海都市的角落裏，有不少莊嚴美妙的建築和迷人的景物；教堂，學校，天文台，修道院，牆壁龕子裏的石像，夾道成蔭的老樹綠蓋，各種古老建築的每一塊磚瓦，都有許多故事可以講給您聽，而且都是娓娓動聽的有趣的故事。還有從學校道院窗戶間傳出來的弦誦歌聲，發人深思的教堂鐘

聲，尤其是每時每刻，天文台上發出短音階調的自鳴鐘聲，打破徐家匯肅穆寂寥的空氣，這些都足以使遊覽徐家匯的人發生奇異的感覺和深刻的印象。

在十里洋場萬丈紅塵中住得耐煩的時候，要找一個清淨的界，要想把您的緊張的神經寬弛一下，最好的去處，莫如到徐家匯去溜躑一回。從滾滾泥漿水的黃浦灘邊，在金陵路口跨上前面標明有「徐家匯」字樣的法商二路電車；或者向北走上幾百步路，在洋涇浜外灘，舊名愛多亞路今名中正東路口，跳上法商二十二路的紅色公共汽車；或者在斜橋乘法商二十三路公共汽車；又或者在北火車站搭上公用局的十五路公共汽車；在不到一小時內，你都可以到達最後的站頭徐家匯鎮。

在電車站盡端，有一個廣場，

在法租界時代，立有路牌，上面寫着「徐保祿路」字樣，那是爲了紀念徐文定公而題取的路名，保祿是徐光啓奉天主教後所取的宗教名號。

在徐家匯鎮的南面，原來有一條肇嘉浜，現在早已給垃圾堆滿而變成爲泥路了，上面點綴有零落的棚戶，溽暑時節，發出垃圾臭味，這是徐家匯唯一煞風景的一大缺憾。

走過一頂旱橋，橋底下的水都給垃圾吸乾了，靠右手您可以看見用磚砌成的一座牆門，朝門裏走進去，一道碎石子的小路，右邊原有一條肇嘉浜的支流，如今已變成爲徐家匯鎮梢的邊緣了。左邊一道磚牆，牆內是上海天主教耶穌會士的最高學府，名徐家匯神學院，院中研究神學哲學及文學的修士，各國國籍都有，是一個雛形的聯合國的縮圖；上海淪陷在日本軍隊鐵蹄下時，這座美輪美奐的神學院，會一度被關爲所謂「大東亞敵性國人民」

的集中營。

小路盡處另有一道鐵門，門邊閃亮的徐匯中學四個大字，耀人眼簾。鐵門內有花圃草坪，拐一個灣，有一座四層樓的紅磚大廈，這是創立已有九十八年悠長歷史的徐匯中學的新校舍。大廈建築宏敞，內有大禮堂，教室，膳廳，自修室，圖書室，儀器室，化驗室，學生宿舍，教職員臥室等等，現有學生一千餘人。該校在近一世紀中造就人才頗衆：早期畢業生中有：中國人瑞馬相伯和他的胞弟眉叔。（「馬氏文通」的作者），及「益聞錄」「匯報」創辦人李問漁等；今國民政府司法行政部長謝冠生氏，南京總主教于斌博士及該校現任校長張伯達等等，均是該校的高材生。

穿過徐匯中學老校舍，可以灣進到耶穌會的會士宿舍。這座大宿舍常年掛着「一女賓止步」和「閒人莫入」的擋駕牌。您若使欲訪謁任何那一位神父，先須經門房通

報，而在會客室裏等待。只有毗連在東邊的藏書樓，您若使獲得了藏書樓主任的許可，您可以穿過一個廣大的草坪，和一個走廊，而後到達您的目的地了。

藏書樓是一座舊式的二樓洋房，暗藏在修道院花園的一角，這兒實在是紅塵飛不到十分清靜的地方。樓下是個廣大的廳，放着高與樓板相齊的大書架一百架，每架十二格，貯藏各種線訂書本，現有中文書籍十二萬冊，志書二千一百餘種，分列經史子集叢書五個部份，完全照四庫全書分類。樓上則貯藏西文古書八萬餘冊，大半是希臘、拉丁、法、英、德文的書本，和各國出版的百科全書；連同耶穌會院，天文台，大小修道院，徐匯中學各單位的圖書室合併起來，共有中西書籍三十萬冊左右。該樓平日雖不開放，但是從不拒絕學術家及學術團體的請求，可以入內做參攷研究的工作。

走出耶穌會院的正門，有一

幢羅馬寺院式的建築，這是徐家匯的老天主堂，建於道光二十七年，現改爲徐匯中學附屬的小教堂。走出老堂門口，抬頭可以望見雙塔鐘樓高聳雲霄的天主堂，在徐家匯周圍五里以內，都可以遠遠望見到這二座十七丈高度的尖形鐘樓。堂爲法國峨特式建築，穹門窗戶的樞式，作西瓜子形，堂內寬十丈，深二十五丈，可容信友二千五百餘人；中央及兩旁，設置大小祭壇十九座，有大小楹柱六十四根，完全是金山石精刻疊成。這座教堂前後經過六年的建築工程，奠基於光緒三十二年，到宣統二年始行落成典禮。

您若欲參觀天主教堂中最莊嚴的典禮，最好在每年十二月二十四日的半夜時分，這是耶穌聖誕節，徐家匯天主堂在這一夜舉行子時彌撒大典，有很莊嚴而又隆重的場面。

X X X
在每年的這一個晚上，徐家匯

天主堂裏總有二千多個男女教徒，都靜穆地跪在木製的跪凳上。中央的金碧輝煌的祭壇上，燃點着六枝一丈多高的白色蜜蠟燭，十幾個穿着紅長袍短白衣的孩子們，手裏提了香爐，執持蠟炬。一個穿錦繡祭衣的長鬚神父，雙手合捧，跟隨在童子行列的最後，魚貫而行，從更衣所走到鋪着厚地氈的祭壇前，大風琴發出吼聲，耶穌聖誕的半夜彌撒開始舉行了。

主祭的神父，用拉丁文朗誦古經新經，唱經樓上，童子歌詠團跟着大風琴，唱出夜鶯般的讚美詩歌。二千多個男女教友，沉醉在音樂聲浪中，年紀在十歲左右的小弟弟小妹妹們，睜着烏溜溜的眼珠兒，露出天真的微笑，在欣賞祭壇旁邊人造假山洞裏安放着的小耶穌塑像。

乳香冉冉上升，神父舉揚耶穌聖體，這是彌撒禮中的最高潮和頂點，傳出一陣陣的清脆鈴聲，兩千多個教友都屏絕聲氣，靜默地匍伏

下來，恭敬行禮，迎接天主從天下降。

一小時後，男女老小，個個笑容可掬，列隊走出神聖莊嚴的教堂。教堂裏頓時復歸沉靜。在祭壇中央，掛着一盞黯淡如豆的油燈，隱約照現出一尊小耶穌的塑像，身披雪白衣裳，他無聲無語地獨自躺在馬槽裏。

外面天文台上，敲出一下悠長的短音階調的鐘聲。

X X X
在大教堂的正對面，有一垛矮磚牆，內有白牆二樓洋房一幢，今日是天主堂本堂神父的辦事處。您們莫輕視這個滿目荒涼的小院子，在抗戰以前，他是名聞全國天主教區的聖教雜誌的編輯所舊址；已有八十多年歷史的震旦博物院的前身也在此地；最早，這裏是蜚聲世界徐家匯天文台的舊址，馬相伯氏手創的震旦學院，即設在老天文台旁的幾間平房中。

今日高矗天空的天文台，位置

在大教堂的西面，建於光緒二十七年，這是遠東航海界的唯一救命燈塔。台中專司測候氣象，經常用無線電報告中國沿海長江一帶行駛的輪船，報道颶風及暴雨的方向。世界航海界向該台登記暨請通電的，約有近百個單位之多。有卜神父者，在該台及佘山氣象台服務甚久，二十餘年如一日，其精神殊堪令人欽佩。

沿着天文台側邊前行，左手有徐匯師範學校；右手有小修道院，及大修道院，兩院都是上海天主教神父的訓練研究所，門禁森嚴，謝絕外人參觀。上海教區最高領袖惠主教的私邸，即在大修道院內。

在大修道院的東面馬路盡處有一堵牆，上面寫着「土山灣」三個大字。土山灣得名的來由，爲了以前開濬肇嘉浜時，工人把泥土堆成一阜，積在灣處，當地人便稱其地爲土山灣了。

土山灣有孤兒工藝院，凡是到徐家匯遊覽的人，都喜歡到裏面去

參觀。院內有書報發行所，是江南天主教出版事業的一個大本營。有圖書館，分水彩，鉛筆，油繪各部，造就美術人才無數，國內名畫家徐詠青，張充仁等，都曾在館中實習，最近附設彩繪玻璃，上海各新型摩登大廈，都紛紛定購裝置，取其彩色永不脫褪。另有照相部，承製銅鋅玻璃等版，中國書畫界好採用的柯羅版印刷，最先第一個出品者即屬該部。另有木工部，雕製人像器具；五金部，精製鐘盤儀器，各種出品，獲有各國工業展覽會頒獎頗多，琳瑯滿目，美不勝收。在院內工作者，都是從成年的優秀孤兒中甄別選取出來的。

馬相伯氏晚年息影上海徐家匯時，即憩寓土山灣孤兒院中，輒在三樓陽台上，北望徐文定公墓地，行遙拜禮。徐文定公是三百多年前已故的天主教先賢，他的坟墓仍隆然巋然，雄鎮在徐家匯，雖歷三世紀的滄海桑變，而幸能不湮滅於荒榛叢草之間，徐文定公可謂有後

了。

民國二十二年上海天主教舉行徐文定逝世三百週年時，惠主教在墓前發表的演說中有這樣一段話：「我們大家用透視的眼光，透進這個三百年來被豐草土石所掩沒的墳墓，看明墓中究竟是怎樣的一位人物，認清了，自然以後常要紀念他了。可是爲紀念他，只把他的功德事業，刻在如前面十字架下的石碑上，不夠，我們要把他的功德事業刻在我們的心坎裏，才算是真的紀念。因爲我們受徐文定的恩惠，一言難盡，只看上海一方面，有這座天文台，有多少學堂，多少醫院，多少聖堂，誰是這種事業的先聲呢？不是徐文定公麼？所以飲水思源，我們自當「中心藏之，何日忘之」的吓！」

一九四八，六，二十日，
徐文定公十二世孫徐宗澤
神父逝世週年紀念日。

第七章 上海的四郊

上海夙稱彈丸小邑，歷史不久，壤地也有限，除西陲遼廓遠接蘇松外，北盡於江，東極於海，南距杭州灣亦不遠。境內塘浦錯綜，阡陌縱橫，既無高山大澤可供遊賞，又乏名賢遺跡以資瞻訪。所足為住在都市的人們調換空氣，滌盪胸襟之需的，四郊多公私園囿，古刹梵宮，間更有一二勝跡點綴其間。倘興有未盡，九峯三泖也相距不遠，儘可朝發夕返。茲分六路略敘郊區的景物，備出遊市郊的人們參考。

沿滬杭公路到閔行

漕涇
攬勝

滬杭公路現有長途汽車直達閔行。沿路第一個鎮市便是漕河涇。這一鎮市並不繁盛，但左近的私人園囿不少，如曹氏墓園，黃家花園，冠生園農場和正在建設中的康健

園，都是公開遊覽的。

曹氏墓園 自徐家匯經土山灣折入汽車公路，在距漕河涇尚有里許處，首先觸入眼簾的，便是一所金碧輝煌的房屋，門額上寫着曹氏墓園四字。園由曹鍾煌氏創建，面積二十餘畝，因為闢自墓旁隙地，所以稱作墓園。園內花木池亭，佈置極精，祠宇尤瑰麗。亭凡六座，形式各異，門左三角式的壽星亭，門右巍然獨立石岡頂上的四方亭，都是畫棟雕梁，覆蓋着琉璃碧瓦，亭脊游龍夭矯，喬皇富麗，堪推全園獨步。園的中央鑿地為池，池周山石嶙嶙，樹木陰森，景頗幽邃。池上有橋，橋巔建六角式水泥亭，額曰集賢，橋下水流潺潺，可盪小舟，惜水窄池短，不易引人入勝而已。

冠生園農場 場在漕河涇鎮的南首，門臨漕河涇，西面尚設有糖

果餅乾製造廠。農場內豆棚瓜圃，果園牧場，分區施設，各色俱備；又有鷄樂園和魚游天兩處，一畜白毛紅冠的來克亨雞，一畜異種金魚百有餘缸，有蛋種、堆玉、虎頭、龍種、美鱗等名目。魚缸的旁邊蓋有草舍一間，簷下掛着鳥籠六七，聽鳥語間關，觀游魚徜徉，神怡心曠，萬慮皆空。場內花木盆景，以及各種農產品，付相當代價，均可分讓。另闢飲食處備遊人小憩，住慣都市的人們，要領略一些鄉間的風味，這裏倒是一處最適宜的場所。

康健園 穿漕河涇鎮沿河西行不一里，有亭翼然屹立河岸，這是金榮亭。亭側有石橋，過橋便是正在建築中的康健園，臨河築土阜，植花草，鑿河浜，建屋宇，工程似乎還沒有及一半呢。

黃家花園 過金榮亭再西行里許，抵槐蔭橋，越橋不數武便是黃

家花園。園係本市聞人黃金榮氏所建，是黃氏家祠及先塋所在，而將餘地闢爲園圃，意義頗和曹氏墓園相仿。園內花木繁多，百年牡丹一株尤著盛名。園的中央建有大廳，取孔氏文行忠信爲教之意，定名四教廳。前爲黃氏墓地，山石盤繞，上設凌雲松月兩亭。廳後是黃氏燕居所在，堂屋頗多，抗戰期間均遭日寇炸燬，現時依然斷垣殘壁。廳西有亭，立今總統蔣公手書文行忠信碑。廳東有竹月宮及畫舫；舫前有荷池，池上架小橋二座，池東疊石爲山，層巒沓嶂，上構閣奉祀觀音，池周遍植花木，綠葉扶蘇，全園景色當推這一帶爲最勝。

華涇 調墓

出漕河涇鎮，沿滬杭公路南行，到錢糧廟下車，東行可抵一小鎮，這就是華涇鎮。鎮不足觀，但很有幾處古蹟值得一訪。

鄒威丹墓 墓在華涇鎮西百餘步，四周都是棉田，葬革命烈士四川鄒容。這位鄒烈士在清末會著

「革命軍」一書，竭力鼓吹種族革命，因此觸怒清廷被捕下獄，在光緒三十一年瘐死於租界監獄。上海劉季平氏收取烈士的遺體，就葬在這裏。到了民國成立，臨時政府追贈大將軍。墓上有墓志銘和墓表，均出章炳麟手筆，而由李根源于右任二氏分別書寫的。鄒氏的「革命軍」對於當時的革命思想影響很大，緬懷先烈締造共和的功勳，我們應當向墓三鞠躬。

寧國寺 這是華涇鎮附近的一所古寺，相傳是南宋隆興元年創建的，和龍華鎮上的龍華寺，恰好一南一北遙遙相望。從前寺屋不多，屢經廢興，到現在僅存觀音殿和小數齋舍了。寺外多植桃樹，花時或桃熟時來這裏最妙。

黃道婆墓 黃道婆是上海紡織棉布的始祖，事蹟見陶南村輟耕錄。她是現時華涇鎮附近的烏泥涇人，元朝初年從崖州回來，教本地人製造紡織的工具，又教錯紗配色等紡織的方法，織成很好的棉布。

從此土人競相學習，再將布銷售四方，大獲其利，瘠瘠的烏泥涇變得富庶起來了。道婆歿後，土人莫不感恩灑淚，舉行了一個公葬，又替她立了一所祠堂，歲時祭享。現在這所祠堂已經無存，她的墓址還在，就在寧國寺的東北，不過在纍纍荒塚之間，既沒有墓碑，也沒有特殊的標識，不是熟悉的人是很不易尋覓的。

最閒園 著梧溪集的詩人席帽山人王逢，當元末明初時代，曾在烏泥涇鎮隱居。他從青龍鎮的梧溪精舍遷移到這裏來，築有儉德堂和最閒園，園中有藻德池、懷新坡、樂意生香臺等景，各紀以詩，還有先民一邱、先民一壑和林屋餘清澗等佳景。經過了明清兩代，最閒園的遺址所在還沒有迷失，戰前尙存有一座三開間的朝南廳房式的平屋，屋中懸着一方破舊不堪的匾額，上有草書的一閑閑草堂一四個大字。倘使到華涇鎮，這位大詩人的遺蹟自必在訪問之列。

北橋 訪古

從錢糧廟再沿公路南行，可到北橋鎮。北橋就是古鳴鶴橋，相傳是晉朝陸機放的鶴處。鎮上有明心寺、瓶山、天移井等古蹟。

明心寺 初名華嚴院，創建在後梁開平初年，因為代有高僧主持，所以廟舍如雲，佛殿、寺閣、僧堂、鐘樓，無不齊備，還有華嚴寶塔、義虎講臺、元豐老檜、魯班仙壁等佳勝，稱為明心寺十景。到了清代中葉以後，這一座海塢有名的巨刹，開始進入衰敗的逆境，不特勝景無存，連殿宇也逐漸坍塌了。民國以來，廟舍的一部分改為公務場所，一部分設立學校，到滬杭公路開通，更將這所具有一千多年歷史的古寺劈分兩半。經坍塌和四分五裂之後，廟舍所餘無幾，回首前朝當不勝今昔之感了。

平山道院 平山又作瓶山，是上海古蹟之一。相傳晉袁山松曾在這裏犒軍，酒喝完了酒瓶堆聚成山，所以叫作瓶山。另一說是吳越

王犒軍所遺，實際是宋朝酒庫的遺物。明初，里人在這裏建立了一所道院，就名平山道院。院宇本很宏敞，有三教殿、玉皇閣、斗姆閣等處，現時大都毀廢。院裏有一口極著名的井，叫作天移井，相傳在明萬曆十二年秋天，有一夜雷雨大作，這井忽移去舊址五六尺，盤石如故，味更甘冽。現時井還存在，四周加築了水泥欄干，但已不屬於平山道院的所有了。

訪問過北橋，不妨乘興再沿公路到閔行鎮一走。這是上海最南端的一個鎮市，上海縣政府便設在這裏。鎮瀨黃浦，南市繁盛，渡浦更可到奉賢、金山、乍浦等地。

沿虹橋路西探九峯

九峯 攬勝

松郡九峯夙號名勝，半在青浦境，半在松江境，但離上海都不遠。

水路可由蒲匯塘經虹橋、七寶、泗涇等鎮抵達，陸路可沿虹橋路經青浦折而南行，以達山麓。現時陸路

通行汽車，往返尤便。

九峯的名稱，從東到西，順次是庫公山，北是鳳凰山，西為薛山，西南是佘山，再西南是神山，又西為天馬山、機山，其南為橫雲山，最南是崑山。九峯羅列平疇綠野間，相去均不遠，最小是庫公山，最大是佘山，最高是佘山和天馬山。各山均因有名賢隱居而著名，自中外通商後，佘山設有教堂和天文臺，每年春末夏初，各地天主教友赴山朝聖的接踵於道路，因此佘山的勝蹟尤其名馳遐邇。

庫公山不過是鳳凰山的一個附庸，山小實不足獨當一峯，以秦時著充桑子的庫公隱此得名。山舊有洗鶴灘，放鹿亭，采藥涇，聚星崖，鼓琴磯等十景，今均不存。

鳳凰山在青浦城東南二十餘里，形象像延頸舒翼的舞鳳，所以得了這個名字。山形峻峭，孤立無倚，升到半山時，便見外山拱揖如奧區。山左有很高的青壁，壁上古藤蒼森。山南為陶南村隱居處，名

南村居，又有三星閣，梅花樓，錦溪橋等十景，今廢。

薛山因唐時薛道約居此得名，又因山形似屏，所以也稱玉屏山。高和周圍都較鳳凰爲遜，舊時有景華橋，學士亭，紫芝巖，仙人牀，青蓮池等十景。

余山因古時有余姓居住得名，一名西霞山，又名蘭筍山，因爲山中所產的筍有蘭花香味的緣故。山有東西兩峯，綿互好幾里地面。東山多奇石，明陳眉公隱此，又有余將軍廟，普照教院，秀道者塔，騎龍堰，釣魚磯、沸香泉等勝蹟。騎龍堰就是出產蘭筍的地方。西山本多梵宇，山徑寬潔，風物宜人，山上現有天主堂和天文臺，建築巍峨，別呈麗觀。山麓有石碑坊，循山徑拾石級而上，兩旁古木修篁，綠蔭蔽日。山腰有中山老堂，自山腰而上，沿路小亭多刻教中聖蹟，山嶺是聖母大殿，殿供聖母塑像，爲四方教士瞻敬朝拜之所，每逢宗教節日，瞻拜和遊覽的人常絡繹不絕。

絕。

神山是元代道人彭素雲升遐之處，一作辰山，亦稱細林山。山多彭真人遺蹟，如素翁仙塚，丹井靈源，崇真晚鐘，又有洞口春雲，鏡湖晴月等合爲神山十景。

天馬山以形如天馬得名，又因干將會在這裏鑄劍，所以亦名干山。山多廟宇，春時遊人頗盛。從山上可以下瞰泖水；山腰有泉，遊人每掬以洗面。舊時勝景有二陸草堂，三高士碑，雙松臺，八仙坡等亦共十處。

機山因晉陸機得名，山下有平原村，也因陸機當過平原內史而名。山前有陂澤，田家散布汀岸，風景絕佳。山舊有呂公祠，醉眠石，坎離泉，真珠浦，綠雲河等十景。橫雲山本名橫山，因陸機的弟弟陸雲得名，去機山不過五里。山嶺有白龍洞，又有聯雲障，麗秋壁，三冷澗，黃公廬等勝景十處。舊時松郡人士常乘秋來遊此山。在橫雲山東隔水對峙的，還有一座小

橫山，上多松樹，東北峯巒隱起，石壁盡作赭色，遊人稱爲小赤壁。

崑山俗名小崑山，二陸的先人都卜葬在這裏，陸氏兄弟有文學，時人以爲玉出崑岡，所以取以名山。山形圓秀如覆盎，可從西北攀登而上，以眺泖湖。山半有讀書臺，婉變草堂等名蹟，又有紅菱渡，楊柳橋等亦合成十景。

九峯之外，松江還有三泖，亦是夙號名勝的處所。所謂三泖就是圓泖、大泖、長泖。舊時三水連成一片，汪洋千頃，今圓泖獨存，餘均湮塞成田了。泖中有洲，上建塔院，登塔俯覽，九峯環列，豐草長林，湖光帆影，相互映發，風景奇佳，但因交通少便，每爲遊踪所不及。

吳淞江南岸的郊區

法華古寺

法華是上海西部的一個鎮市，在清乾嘉時嘗以藝植牡丹出名，一時有小洛陽之稱。鎮上有兩所古寺，

都已有近千年的歷史，頗堪一訪。

法華禪寺 寺在法華西鎮，門臨李滄涇，宋開寶三年創建。法華鎮的得名，便由這寺而來。嗣後時廢時建，在順治初年，里人夏若時用香楠木建滿月閣，爲一寺之勝。太平軍攻上海，滿月閣被火焚毀，大殿也漸坍塌，後來雖經重建，終因常受時局的影響，日趨衰頹，現時僅存大殿，租給人家開辦小學。這一所古寺，怕不久就要被湮滅了。

觀音禪寺 寺在法華鎮西頭，門臨法華路，宋崇寧元年建，淳熙三年賜額觀音慈報禪院。元燬，明洪武年重建始稱觀音禪寺。寺有無梁殿，不用樑柱，全以文石甃成；寺前有嘉林，寺後有萬工山，係一萬人工築成的土山，現時都沒有了。寺又有董其昌寫的妙法蓮華經石刻，和明喬一琦集王右軍書的金剛經石刻。前一種本砌在無梁殿壁，殿廢後就改砌在寺內牆上，現尙存二十二石。後一種本在觀音殿

壁，清乾隆時殿被火焚，石亦殘缺，經里人李應坡覓初拓善本補摹完全，砌作浮海觀音的供座，今幸無恙。現在寺舍很見破敗，前部改作救火會，僅留一條狹窄的進出路，寺屋算還不少，想因都市中屋荒的緣故，大部分出租給人家，大殿也很狼藉，幾乎認不出這是從前上海全縣的首刹了。

美人芳塚

從法華鎮北行，沿凱旋路到長寧路，再西折，過周家橋鎮和北新涇鎮，更西到西湖路盡端，入鄉村道路北行約三里許，抵吳淞江畔訪虞姬廟。廟有美麗女神像，相傳就是楚霸王項羽的虞美人。這廟在何時創建，已不可考，但道光時曾經重建，太平軍攻滬燬於火，同治八年又移建於吳淞江南岸。廟側有小阜，俗呼野鷄墩，傳卽虞姬埋骨所在，故稱虞姬墩。另一說，墩由漁婦得名，應作漁姬墩，但清沈學淵詩云：「漢殿秋風雌雉啼，江東泥土拜虞兮，項劉不是爭墩客，誰把

墩名誤野鷄」，又朱孔揚著歷朝陵寢備考一書，也考定這個墩是虞姬葬地。文人好弄狡獪，其筆本無所不可，究竟是不是一虞兮虞兮奈若何一歌聲下自刎的美人芳塚，還待另外證據的發見。

吳淞江北岸的郊區

梅花源

從虞姬廟渡吳淞江，最近的一個鎮市，名叫江橋鎮。鎮無足述，但它西南的梅源村，是著續文獻通考的明代王圻的故居，在虞姬墩西北亦不遠。王字元翰，號洪州，以陝西參議致仕。他回到上海以後，便在吳淞江濱築室著書，宅旁種梅花千樹，號稱梅花源，在開花的時候，花香達數里以外，簫管畫船，遶水尋梅，風趣不減於鄧尉。梅源西有侶鷗池，上架長虹橋，北有土阜名小鄧尉，其上有翠微吟社，清初名士沈白會隱居在這裏。現時梅源橋社均廢，祇有侶鷗池聽說尙有遺址可尋。

桃溪風光

真如區是現時市區的第三十二區，區因真如鎮得名，鎮又因真如寺得名。真如寺俗稱大寺，舊在官場，南宋嘉定間改建，元延祐間又移建在桃樹浦，就是現在的地址。寺已破敗不足觀，但寺前街是全鎮商業最盛處。鎮跨桃樹浦，所以別稱桃溪，向為上海嘉定往來的孔道，街市東西長約二里，自滬西曹家渡周家橋一帶興盛以後，大宗貿易多改在上海成交，市况減色不少。戰時受災甚重，一時猶未能恢復原狀。

暨南大學本在真如鎮北的京滬鐵路旁，戰時全毀。國際電台發報台在暨南大學北的許家宅，佔地二百五十畝，天線縱橫，高矗空際，頗稱壯觀。收報台在寶山縣屬的劉行鎮。

大場戲蹟

大場地傍走馬塘，別號錢溪，以宋代設鹽場在這裏得名。鎮市東西長三里，商業首推布疋棉花。太平

天國前，山陝布客和徽皖商人麇集在這裏收買花布，市面異常繁盛，後來遠商到來漸少，商業便漸衰落。民國二十六年，日寇侵滬，大場是防衛大上海的主要陣地。日寇自吳淞羅店登陸得手後，費了很多的兵力，經歷一個半月的力攻，才於十月廿六日突破這處陣地，於是我軍不得不退出閘北，保守吳淞江的防線，江北岸的市區便開始淪陷到敵人手裏。日寇在得意之餘，還在鎮東南城隍廟的舊址建立了一座表忠塔，紀念敵軍的陣亡將士。這座塔現時仍舊高高地矗立着，不知道為什麼還沒有被剷除。

大場鎮東街外有一所很大的古寺，名叫寶華寺，是宋咸淳間創建的。戰前有屋百餘間，開辦學堂、善堂、醫院，還有放生院佔屋三十六間，用以收容放生的牛羊雞犬等動物。現時寺內尚設有少年村，惠生慈善社等組織，大殿為飛機場警衛營借寓。

瞻拜先烈

閘北一區，接近閘市，「一二八」「八一三」兩次戰火，幾於全部毀滅，除寇禍餘跡以外，祇有一個宋公園尚可一述。園在柳營路北的宋公園路，佔地四十餘畝。園內草地一碧，道路縱橫，茅亭兩座，花木亦不少，先烈宋教仁石像聳立園中，石座的前面有章炳麟篆漁父二大字，後面有今監察院長于右任氏銘辭。像後十餘武，便是宋氏的坟墓，形式甚為壯觀。這園很見幽靜，風景亦佳，只是地僻和交通少便，所以遊人不多。

江灣和吳淞

蕪王遺跡

江灣雖是一個市鎮，但歷史倒很長久，在宋代就設置忠節水軍寨於此。南宋紹興年間，韓世忠拒金兀朮，他的中軍便駐紮在這裏，所以韓氏的遺跡特多。最著名的是一塊旗樁石，高約丈餘，在鎮上保寧寺山門內，相傳是韓世忠架大纛用的石，不過在清順治間已斷成兩截

了。在鎮東的東嶽行宮後，又有點兵臺遺址，是韓世忠點兵的場所。此外，還有箭的和韓瓶，相傳也是韓世忠的遺跡。

再東嶽行宮和保寧寺，都是鎮上的古寺。東嶽行宮建於宋靖康二年，正殿右邊的劉學士殿據傳就是古龍神廟，比行宮還早一二百年就有了。保寧寺建於五代晉天福三年，歷代屢經修建，寺屋很多，足可容僧衆二百人。寺內除旗樁石外，尙有天福年間的石井欄一具，宋大中祥符年間的石井欄一具，又有天福古碑，吳越古鐘等物。

江灣因地接上海熱鬧市區之故，富室巨商在鎮外卜築別墅或園圃的頗不乏人，尤以跑馬場東的成餘園最爲著名。園係浙商葉貽銓氏的別墅，亭樹參差，邱壑幽深，飛瀑芳塘，設景尤稱極勝。近來聞已租與醫療機關，不再任人遊覽。

滄海日出

上海舊有滬城八景的名勝，第一景叫作海天旭日，便是到浦東的大

護塘上觀賞日出的麗景。現時護塘已隸川沙縣境，且塘離海濱也有很長一段距離了，要觀賞日出可到吳淞鎮的江邊上去。當月落星稀，曙光將露的頃刻，天空還是一片漆黑。俄而東方遙遠處的地平線上先起來一層輕微的薄霧；忽然又翻成魚肚白色；接着就是紅光閃起，染遍了東方海上的雲，成爲美麗絢爛的朝霞。這時候，地平線上已有月牙形的金光透起；一霎時，一團同烈焰相似的火球，紅光眩目的嶄然顯露出頭角，海面上萬道金光，照耀得大地全有了光明。看到這奇景的人們，不免要手舞足蹈，拍手狂呼起來。

吳淞是國防重地，屢遭兵劫，所以很少勝跡遺留，惟有江邊的風景是够令人留戀的。

浦東巡禮

寶山談古

現在的寶山城，本來叫作吳淞所，真正的寶山，是在浦東的高橋

鎮。明永樂十三年，平江伯陳瑄爲了海船停泊，沒有高山大陵可資依準，因而奏請堆築土山，立墩以作表識。這土山便叫寶山，築在現高橋鎮東北的清浦寨。山由兵工築成，高三十丈，周圍六百丈，上建烽墩，白天舉烟，夜間明火，海面空闊，可以一望好幾百里，功效和現代的燈塔一樣。自從海邊有了這座人工築成的寶山以後，正當商船自然很受其利，但是最沾光的倒是嘉靖間的倭寇，最受害的便是當地的居民。倭寇每次進犯，都取寶山做表識，就在這裏進口登陸。居民因爲受害實在太多太深了，所以在萬曆十年，潮決李家浜，連寶山一起沖坍刷去，從此寇船失去標的，居民無不視爲天幸。寶山既經消滅，但清浦寨一直保留着寶山舊城的名字。

高橋有公園，有海濱浴場，又有古廟。公園築於民國十五年，鑿池建亭，四周徧栽花木，雖園址不廣，但頗幽勝，夏季遊人甚盛。海

濱浴場是高橋最勝的地點，海潮退時平沙如帶，一望無際，海潮漲時，但見波水浩淼，吐納洶湧，每當紅日東升，光華絢麗，眩人眼目。自浴場設立而後，中外人士駢至借來，浮水為戲，惜戰時毀於兵火，現尚未能恢復。法昌寺在清浦寨，建於宋淳熙十六年，明代被倭竄所燬，後來重建，寺有永樂時募鑄的銅鐘並有鐘樓。此外尚有倭子墳一座，在胡家弄南里許，是高橋特殊的古蹟。高橋在明代受倭寇的禍害最烈，羣情憤激異常，某日寇又至，鄉農集眾持鋤舉杖力加攻勦，圍在天落溝的東面予以聚殲，埋葬寇尸在這裏，所以名為倭子墳。

市立農場

高陸兩行，偏處浦左，既鮮勝景，亦乏名跡，戰前有市立園林場和農事試驗點綴，還不算寂寞。東溝的市立園林場完全依公園佈置，除栽培花木花卉外，有高聳的土山，有深鬱的林木，茅亭溫室，應有盡有，風景優美，遊人交口稱譽。淪陷期內，偽組織接辦不善，譽全衰廢，今改為農林試驗場總

場，向未能全部恢復。距東溝二里許的琵琶灣分場，戰前是繁殖苗木的專場，內部也照公園形式佈置，風景也很好，戰時房屋全被炸燬，後又被偽組織分租於農民，因而破壞不堪，恢復更不易言。前市立農事試驗場在陸家行，專作農作物的試驗地，也因戰時被炸和管理不得其法，毀損不堪，今改為農林試驗場陸行分場，仍充棉稻試驗場地。浦

儼山故居

東有突出在黃浦的一塊土地，俗名陸家嘴。這一帶地方是明翰林學士文裕公陸深故居，舊有後樂園，園內有後樂堂、澄懷閣、小滄浪、四友亭、江東山樓、儼山精舍、望江洲、柱石場諸勝。據陸文裕年譜說，公在四十八歲時，於宅北隅運土築五岡，觀望起來儼然如山，因而改號儼山。後樂園不久就荒廢，但本地土人指點着陸家嘴上一片荒坵，說是後樂園的假山；從前還留着一個荷花池，被工人將垃圾填塞不久。陸文裕公的墓地在陸家宅南面，海興路附近，墓表、墓碑、石馬、翁仲等全備，在先是一座很氣概的坟

墓，自從工廠發達，浦東人口激增，墓地逐漸被人租去蓋造房屋，墓碑、墓表等物都砌進人家的牆壁，連坟墓也不例外，現在一切難還存在，但訪尋已不是容易的事了。此外，浦東尚有不少寺觀，亦可略為敘述。最為流俗所熟悉的，首推欽賜仰殿。殿在洋涇鎮南約三里，相傳係唐代創建，梁上有僧官秦叔寶監造字樣，但無確據。實際殿在明末崇祀驅蝗神金四娘，不知怎樣並且在什麼時候，把金四娘殿訛作了欽賜仰殿；後來又改作東獄行宮。這裏迷信的氣氛很見深沉，舊時香火鼎盛，可和城內的城隍廟媲美。又楊思橋南有崇福道院，在南宋宣和年間賜額，明嘉靖間倭寇侵擾，浦東蹂躪殆遍，獨有這所道院絕沒有踏着倭寇的足跡，所以很受當地土人的崇仰。再南到三林鎮，有漢代創建的海會寺，三國時孫權母重修；還有南積善寺和西林懺院，都是宋代所建的佛寺，現均存在，可以一訪。

從三林鎮南行，更可一遊南匯縣屬的周浦鎮。這裏人文素盛，商市發達，可資尋訪的名蹟亦不少。

第八章 上海的博物館

上海之有博物館，始於一八六八年（同治六年杪）天主教神父韓德創立的徐家匯博物院，但實際只是在教堂內空屋中貯藏歷年搜集所得的動物植物標本，並不公開展覽。公開展覽的博物館，以一八七四年（同治十三年）亞洲文會北中國支會設立的上海博物院爲最早。上海博物院所在地是圓明園路。此路在該館成立十年後，由當時工部局改名爲博物院路，以爲紀念。一八八三年（光緒九年）徐家匯博物院在教堂附近特建專用館舍。一九三〇年（民國十九年）亞洲文會募捐重建會所，上海博物院因之面目一新；同年，徐家匯博物院以物品日增，院舍不敷應用，另建新院於該教會私立的震旦大學校北側，並將該院撥歸震旦大學管理。上海市中心區成立之時，市政府撥市公債一部分充上海市立博物館建築經費，即在市中心區建築館舍，至一九三七年（民國二十六年）一月十日開幕。抗戰後，市立博物館被燬，亞洲文會的上海博物院也不敢開放，震旦博物院雖未受影響，但也不常公開展覽。勝利後，上海博物院和震旦博物院即照常公開展覽，市立博物館經市教育局指定館址後，於三十五年三月奉令復館。現在市立博物館和上海博物院均每日開放，任人參觀，震旦博物院除研究部分外，每星期三、四、六、日、四天下午二時至五時，納費三萬元，即可入內參觀。

上海博物院

上海博物院（俗稱亞洲文化協會博物館）在虎邱路二十號亞洲文會北中國支會四樓及五樓。四樓爲蘇阿德紀念堂，甬道中央，聳立方形玻璃廚，陳列蜂窩二，大的一個直徑約一英尺，小的直徑也有五英寸

許。紀念堂面積，約一千五百英方尺有奇，陳列各式玻璃廚和長達數英尺的巨形玻璃管，廚中陳列昆蟲、爬蟲、鳥卵、鳥類、獸類標本，管中均爲酒精浸製的蛇類，其餘玻璃廚上及隙地，亦均陳列各種巨形動物骨骼及標本，總計約達一萬種。此外，更有有角獸類頭部標本約十具，分別懸掛於前部牆壁上，不但地位經濟，且可增加美觀。五樓甬道中陳列運茶船及農具模型，巧小玲瓏，引人入勝；室內陳列，除少數生物礦物標本外，大多爲歷史藝術物品，如魏代石刻石像，漢代磚石石馬，晉代碑文，以及石器、陶器、銅器、貝殼、墓像等，均足以啓發吾人思古之幽情。且考據極精，把偽造的唐代墓像，一并陳列，以資比較而便鑒別。此外，關於服裝者，有百年前流行的各種時裝衣服，官吏用的朝帽，駝

士用的頭盔、盔甲、戰袍，武器有銅製的矛、戈、槍、箭的頭，舊式手鎗、步鎗、來復鎗等。

該館陳列品中，以動物標本爲最多，次之爲錢幣，在五樓陳列者，有古錢十三框，外國銅元三框，都約二千種，頗能引人注意，惜無華文說明。五樓陳列品之最引人注意的有二種：一爲銅鼓，二爲喇嘛劍。劍長約四尺，尖端植於特製的木架，柄作人面形，全部以銅製造。四樓麋鹿標本旁，有說明卡片云：「華人名之曰四不像，因此物似鹿非鹿，似馬非馬，似駝非駝，似牛非牛，前在黃河流域之河南山東產生甚多，其遺骸發現於殷墟中，回憶民衆讀物封神榜中，姜太公騎四不像，這種坐騎，常令人莫名其妙，現在見到實物，可以恍然了。并且從一遺骸發現於殷墟中——一語看來，當時這種坐騎，是並不奇異的。」

震旦博物院

震旦博物院在重慶南路二二三

號，院舍凡三層，每層的總長度約八十公尺，內分陳列室三間，以及研究室、試驗室、圖畫室、攝影室等。院舍之南，另闢植物園一所，培植花卉樹木，以供研究。第一陳列室在地面層，陳列古物，係由土山灣育嬰堂移來；第二陳列室在二樓，陳列動物標本，第三陳列室在三樓，陳列植物標本，均由徐家匯博物院移來。該院歷年常派員赴國內各地搜集實物，以便剝製標本，陳列院中，故現在陳列者較該館初改組時增加幾至一倍。此外，更有國內外各地捐贈標本者，其中以最近英國俾得福公爵捐贈的麋鹿長角一對，最使院中主持人感得欣慰。原來麋鹿爲一千二百年前產品，嗣後日漸稀少，清代國內僅北京略有飼養，其餘地方已少發見，現在僅英國皇家動物院尚有活的麋鹿。上海惟亞洲文會的海博物院有麋鹿標本陳列，但該項標本，係一齒齡幼小而頭部尙未茁生長角者。故震旦所得此項贈品，益爲珍異。

該院專供研究用的標本，均編號皮藏木箱中，約共一千餘箱，各界需要研究者，可以聲請入內研究，并得翻閱該院三個圖書室中各種關於鳥類、昆蟲、植物的圖書，以資參證。研究標本，包括植物標本、昆蟲標本、鳥類標本等。植物標本以蘇皖所產爲多。鳥類標本多以拉丁文簽注。昆蟲包括蝶、蟬、介虫等類。單以蝶類而言，已經研究完畢而肯定名稱的約八百種，沒有着手研究的尙不在內，其搜羅的豐富，可以想見。公開展覽的，第一室陳列的古物，爲金屬品類，包括彝器、奠器、爵類、瓶類、鼎類、爐、鐘、樂器、偶像、武器、錢幣約七百件，玉器類，包括佛像、鈐印、玉磬等二百餘件，陶器瓦器類，包括唐瓷、宋瓷、及殉葬所用陶器數十件。第二陳列室門口，植立大象標本，壁上陳列鹿角至多，最希見者爲駱駝鹿，兩角根部混圓，角尖則扁平，最闊處逾二寸，厚逾二分。更有一種名馴鹿

者，尖端亦闊逾一寸，惟一面尖銳如刀斧，因該項鹿類，產於雪地，可以用此項特殊的角以扒雪。室內則鳥類、獸類、水族等標本，陳列滿屋。室中央為方形玻璃廚，上層陳列長約三寸黑色小鳥一，頸部有深青色毛，為國內前所未覩者，由該院名之為庫氏笑鵝；玻璃下層陳列椰子蟹一，形似普通海蟹，惟全體為赭赤色。此外，如娃娃魚、飛鼠、以及長達六七尺的鯨魚頭部骨骼，猙獰可畏的非洲獅頭部標本等，均極為參觀者注意。

上海市立博物館

上海市立博物館，今在四川北路一八四號三樓，除辦公室及庫房外，全部闢作陳列室，計共三十一間，並利用走廊，闢為陳列廊。第一陳列室陳列的，主要為銅鏡、銅器、和古錢三項。銅鏡共八櫃，陳列漢隋以迄清代製品一百二十餘件。銅器有各式鼎、壺、卣、爵等數十件，最古的在千年以上。古錢六百餘件，自周代的銅貝，戰國時的明刀，以迄清代的宣統通寶，

無不搜羅完備。此外，陳列的石器、壽州銅器、武器與工具等，亦頗為人注意。第二陳列室完全陳列陶器瓷器，史前及商周陶器和漢唐瓦當，以及漢代至六朝陶器，唐宋、元、明、清、各朝瓷器都有，唐宋瓷約百餘件。第三陳列室完全陳列明器，漢代的，元明的，都有蒐羅。就形骸論，包括人物、房屋、用具、俑、牲畜、牲畜等，就製造品質論，包括石、木、陶、瓷等種；全部陳列品四百餘件，佔絕大多數，其種類有立俑、坐俑、侍俑、文官俑、武俑、胡俑、騎俑等，實屬洋洋大觀。陳列廊陳列歷史文件四十七件，最古的是明崇禎年間兵部職方清吏司咨文二件，餘如清順治間的揭帖，康熙間的進士金榜，乾隆間的奏摺，道光間的題本，以及光緒間致古巴國書，達賴喇嘛致法國公使藏文函，清末民初官紳名片等。

該館管理甚為得法，各種陳列品分門別類，頗為細緻，每室均列有總說明卡片，陳列品作一個簡單扼要的介紹，得到明晰的印象。惜以

館址狹小，不能將庫藏物品完全陳列。綜計該館共有陳列品照相、郵票、拓本、印章、服飾、徽章等二十類一萬六千九百三十一件，現在三室一廊所陳列的，僅約占百分之二十，其餘均藏皮庫中，以備分期輪流陳列。

上海市立博物館有特色二，其一為明器，其二為瓷器，前者包括唐宋、元、明各代，為上海三個博物館中所獨有，後者搜羅豐富，亦為其他各館所不及。上海博物院歷任名譽院長如沙韋佩等，多為博物學家與生物學家，故院中陳列的，特多生物標本；且該院雇用技巧精熟的動物製家，最近中山公園動物園病斃的吐綬雞和盛，多贈給該院製標本陳列，故該院的生物標本，益為著名。震旦博物院陳列品，以鹿角著名，原來該院的創辦者韓司鐸為生物學家，每自國內各省考察返滬，一定攜帶多量的珍奇標本，藏之院中，內以麋鹿門為最多，嗣後逐年增加，故至今以鹿角著名；又該院但供研究而不公開展覽的蝴蝶，種類萬千，亦頗有名。

不生者能生



不化者能化

是天下之大補也

Aminogen Powder

愛美納真之服法

愛美納真是最補之「豫化蛋白質」
。有其特殊之味，此味濃郁之至
。無以名之，名之為「豫化蛋白質」
。氣味。

濃（此是藥質）。因人而異。
有人極喜此種味，有人嫌其味太

沖牛奶服，可以沖開水服，可以

沖牛奶服，可以沖菓汁服，可以

之口味抉擇。可以沖雞湯服，隨各人

服。不喜此味者，可以糯米紙包裹吞

服。當它藥吃。須知愛美納真乃科

學。最補之補品，服而不見效未之有

也。生化學上之最補品。為雞、魚、肉、牛肉、
。含有蛋白質補品之精華。可經消化，直
。接補人體組織。

分一磅裝及半磅裝兩種。

服之可迅使體重增加

（服前服後，一磅體重）。

生化學愛美納真

中國生化學製藥廠

上海路江西路
電話一三三
（行通信）北
陽街一六
號四一

第九章 八景詩與花鳥誌

一、上海八景詩

自來文人好事，每將境內可資遊賞的場所，集成八景或十景，誇稱名勝，並播諸歌詠。這樣的風氣在明代最為盛行，上海雖濱海僻縣，但流風所被，要亦不能例外。滬城八景的名稱，最早見於萬曆上海縣志，名目是海天旭日、黃浦秋濤、龍華晚鐘、吳淞煙雨、石梁夜月、野渡蘼葭、鳳樓遠眺、江皋霽雪。

八景集句

傳到了清朝初年，上海的一位名諸生張吳曼氏集唐人詩句，倡作八景詩，從此八景的聲名更加普遍地深印在上海人的腦際。張氏詩云：

碧落搖光霽後來，獨將春色上高臺，濤翻極浦煙霞外，日照澄江紅霧開。（海天旭日）

江色分明練繞臺，水天東望一徘徊，風翻白浪花千片，濤似連山噴雪來。（黃浦秋濤）

寂寥唯聽舊時鐘，誰傍昏衢駕燭龍，到此詩情應更遠，春橋南望水溶溶。（龍華晚鐘）

江雨霏霏江草齊，江籬濕葉碧萋萋，勝遊恣意煙霞外，青鶻橫空望欲迷。（吳淞煙雨）

萬里風煙接素秋，月華星彩坐來收，水晶籬外金波下，幾度高吟寄水流。（石梁夜月）

喬木荒城古渡頭，暮天初雁起汀洲，野煙秋水蒼茫遠，楓葉蘆花共客舟。（野渡蘼葭）

月色江聲共一樓，閒雲潭影日悠悠，雕欄玉砌應猶在，鳳去臺空江自流。（鳳樓遠眺）

六龍寒急光徘徊，風捲沙汀玉作堆，閉上高樓時一望，了然更見畫圖開。（江皋霽雪）

這八首詩流傳很久，一直到嘉慶年間的縣志中仍舊記載着。不過各景所在的地點和遊賞的時期，想因家喻戶曉的緣故，歷來志書均無隻字記及。自從道光壬寅鴉片之戰，咸豐癸丑小刀會據城，和同治壬戌太平軍擾亂，三經兵燹，風雅頓衰。在俞曲園修同治志時，八景的所在已見模糊，野渡和江皋兩景早已無跡可尋，海日、浦濤和吳淞三景也只是泛指，確實有跡可據的，僅有鳳樓、龍華和石梁三景而已。

現時我們很幸運地讀到乾隆時上海人李行南所著的修竹廬詩集，集內有申江竹枝詞五十首，不僅有詠八景的詞，連八景的地點和時季都有注明。自上海開埠，中外通商以後，地方日漸繁華，風景大非昔比，但踏足到舊景的遺址，俯仰今昔，當很有慨於滄桑的變易，發懷

古的幽思。茲分述李氏的竹枝詞和原注及筆者的說明於次。

海天旭日

「海日初升恰五更，紅光晃漾令人驚，須臾已見騰騰上，碧落分明掛似鉦」。原注云：「護塘觀日出，最是奇觀」。按護塘便是海塘，在浦東沿海。自嘉慶十年分設川沙廳後，上海不再有海，海天旭日的勝景，便隸屬到川沙縣去了。就現在的上海市境說，要領略海上日出的奇景，可到吳淞口的江邊去觀。

黃浦秋濤

「三江入海接潮還，申浦秋濤湧若山，若使天公助靈秀，飛來四五箇煙鬟」。原註云：「海邑黃浦壯觀，惜無山以助靈秀」。看潮的地點和時季，詞內雖沒有指明，但舊俗八月十八日到浦口觀潮，民間又有一陸家嘴上看潮頭」的俗諺，可見時期是在八月望後，地點當在浦口左近，在浦東是陸家嘴，在浦

西便是現時外灘公園一帶了。所謂浦口，就是黃浦吳淞兩江交匯的地點，從陸家嘴以東一直出吳淞口，現時統稱黃浦，實在是吳淞江的舊道，從前浦小江大，是浦入稱於江，所以作浦口。不過黃浦秋潮因為江口闊大，沒有一銀瀉壁立如山倒」的壯觀，不能和錢塘潮相提並論。

龍華晚鐘

「三月十五春色好，遊踪多集古禪關，浪堆載得鐘聲去，船過龍華十八灣」。原註云：「三月半，遊人集龍華寺」。龍華香汛，以舊曆三月十五日為最盛，此風至今未替。釋氏信徒入廟進香，遊春士女結伴尋芳，都以龍華作鵲的。不過舊時去龍華多取水道，現時則從馬路，舊時用舟，現時用車罷了。從水道到龍華，以舟出黃浦，再折入龍華港，直抵寺前下旋為最便捷。特龍華港曲折甚多，而寺前浮屠高的聳雲表，不拘在港內任何地點，都能遙瞻塔景，所以里諺有一龍華十八灣，灣灣見龍華」的俗說。當遊

與既闌，夕陽銜山，港內歸舟，從暮靄中遠矚塔影，更聽得鐘聲隱隱，罷遊江上歸來晚，古寺鐘聲送客舟，不是同楓橋的「夜半鐘聲到客船」，有同樣的詩景嗎？

吳淞煙雨

「插門潮漲水如春，去去張帆拂柳濃，別有歸舟煙雨裏，迎潮無那泊吳淞」。原註云：「潮至插，水最急，開帆甚多歸舟，迎潮尺寸不可行，須潮落解纜」。考吳淞江舊插，明嘉靖初築在頭壩的關橋，今乍浦路橋的左近；後海瑞改建在二壩，今四川路橋近處；清初重建，西移至今老插橋的所在地。舊時潮水衝激極烈，石插不久便壞，歸舟在漲潮時，恒繫纜小泊，倘值風雨之晨，煙霧迷蒙，最堪靜玩。今江湖靜寂，舊時候潮所在，兩岸均成鬧市，雖江水不殊，已無當年的閒致了。

石梁夜月

「桂樽環餅答秋光，處處氤氳

朝斗香，攜伴良宵出城去，陸家橋上月如霜」。原注云：「中秋夜道院禮斗，人家競燒斗香，遊人甚盛，羣集陸橋觀月」。這裏所謂石梁，就是小東門外跨在方浜上的陸家石橋，亦名學士橋，橋石均刻雲紋，所以又名萬雲橋。父老相傳，在中秋節夜裏，月影穿環而過，稱爲串月。民國初年，方浜填塞改築馬路之後，石橋亦即撤除，從此石梁串月的勝景變作歷史的陳跡，我們祇有在方浜東路裏鹹瓜街口一帶，「舉頭望明月」，不再能低頭看月影的穿環而過了。

野渡蒹葭

「金風颯颯響回塘，渡口呼船正夕陽，知否儂家煙水外，蓼花紅處近漁莊」。原注云：「浦南蓮涇葦塘之間，遍地蒹葭，石橋古渡，溪舍漁莊，宛然圖畫」。蓮涇疑卽浦東的白蓮涇，但石橋古渡，所指何處已不易索考。有人將春申君渡江處的黃渡當之，但黃渡、明嘉靖間就劃入青浦，不在上海境內。又

有人指爲東西蘆浦的蘆子渡，其處雖黃茆白葦，彌望皆是，但少石橋。八景的所在，只有野渡蒹葭沒有確切地址可指。

鳳樓遠眺

「姿餌談家名最優，題糕醉菊酒新菊，攜朋共有龍山興，海邑龍山是鳳樓」。原注云：「重九丹鳳樓登高」。考宋丹鳳樓本在舊天妃宮內，今新開河路南，元末毀，明代改建在東北城的萬軍臺上，內有文昌閣、關侯祠，下爲雷祖殿。極閣臨江，便於高瞻遠矚。上海無山，所以舊時仕女恒於重九日在這裏登臨眺望。民國二年，上海拆城築路，這一勝跡就和城牆同樣見廢，現時還有一條街保留着丹鳳樓的名字，而街北的雷祖殿便是樓的遺址。近年都市日趨繁盛，沿浦的高樓大廈遠較丹鳳樓爲高勝，樓卽保留到現在，也要相形見絀，而被時代所淘汰。

江臯霽雪

「昨夜天公剪鶴毛，北風吹散

遍江臯，壚頭買得雙蒸酒，同上樓頭劈蟹整」。原註云：「西北關帝閣，俗名大境，雪霽時邑人於此登眺」。大境是西北城垣上的一所箭臺，在上海未關商埠前，城內西北隅人煙寥落，半爲菜圃，城外多塚墓，少村落。雪後，大地浮白，一望無垠，在此極目縱眺，亦自有其樂趣。自商埠發達，城內外隙地已盡成鬧市，屋宇連雲，通衢四達，今大境路西端關帝廟依然存在，但江臯雪景，不特少人觀賞，亦無有過而問之者。

附錄十景

舊的滬城八景逐漸湮沒而被人遺忘，清季同光年間的一班滬上文士，又會倡導過滬北十景，名目是桂園觀劇，新樓選饌，雲閣嘗煙，醉樂飲酒，松風品茶，兆榮訪美，層樓聽書，馬車擁麗，夜市張燈，浦灘步月。隨園後裔別號倉山舊主的袁祖志，還擬有滬北十景詞，原詞云：

果然翰部最豪奢，不待登場萬

口誇，一樣梨園稱子弟，來從京國便風華。(桂園觀劇)

酒侶吟朋任款邀，羊羹鴨臠好烹調，時新不厭更番進，風味由來重六朝。(新樓選饌)

環房曲室客爭趨，縹渺雲烟足戲娛，不是酒家如賣酒，冶遊人總覩當鏺。(雲閣管烟)

及時行樂願休違，况復招人酒旂，為語同遊須鼓興，今朝不醉不言歸。(醉樂飲酒)

一盞瓊漿萬慮空，果堪消遣是松風，微聞香澤來何處，隔座佳人笑語通。(松風品茶)

燕瘦環肥任品論，脂香粉膩總溫存，可憐幾曲章臺柳，但有情人必斷魂。(兆榮訪美)

夏絕三層近水樓，美人高坐說風流，聽來不是生公法，頑石如何盡點頭。(層樓聽書)

妝成墮馬鬢雲蟠，雜坐香車笑語歡，電掣雷轟驚一瞬，依稀花似霧中看。(馬車擁麗)

地火明夷百道連，最宜舞館更

歌筵，紫明供奉今休羨，徹夜渾如不夜天。(夜市張燈)

萬里長空鏡若磨，樓臺倒影入江波，此邦亦有清涼境，端賴長吟共短歌。(浦灘步月)

在太平天國亂後，租界開始繁華的初期，寶善街(今廣東路)演京劇的丹桂戲園，茶肴具金陵風味的新新樓，以房屋器物精美富麗著稱的法租界眠雲閣，兼備酒菜香茗並供客噴雲吐霧的醉樂居，帶鈎橋

北的松風閣茶室，妓女聚居的四馬路兆榮兆富等里，都是當時眾人詭稱的銷金窟。又茶樓裏的女彈詞，帶着妓女坐馬車，夜間賞玩煤氣燃

點的燈，都因新奇的緣故，也被視作賞心樂事的一種。最後的黃浦灘步月，性質和以前九景不同，想祇是湊數而已，不過也就是這一景，還有天然的風趣，而且到現在還依然保留着。其餘九景，無非是嬉遊

徵逐，舖張「洋場」的繁華景象，迨上海有更進一步的繁榮，這許多景變成了家常和當然，也就不再有

人提及了。

二、上海花鳥志

上海除許多園林外，原有不少的花棚，大都散處在浦東、南市、漕河涇一帶，每年清明節以前，日必用高溫度水汀培養各種鮮花以應市，而上海每日的花市，是在南市斜橋，交易的時間是上午三時至五時，過此，一天的花市就散了。

龍華桃花

在外國花深入上海以前，上海有五種花馳名邇遐。一是桃花，每到春天，龍華桃花爛漫盛開，祇見一樹一叢猶如鋪錦，滿眼繡霞。桃本為龍華名產，千葉而大紅者名絳桃，深紅者名緋桃，白者名碧桃，此外又有人面桃等。碧桃花粉團圓紅，尤見妍美。

復興公園之菊

二是菊花，上海的菊花，萬卉千枝，色染碧空，着實把個江南的秋暄托得如火如荼。昔年以邑廟之萃秀堂和雙清別墅種植最富，其後

農林場出品亦精秀美出，大獲聲譽。戰後，市公務局爲喚起市民園藝興趣，業已兩度在復興公園舉辦菊花大會，冷香傲骨，「紫燕飛霜」，名種更多。

內園蘭花

滬俗尚蘭蕙，有梅瓣，水仙瓣等名目，所以第三是蘭花，往歲，內園所栽，獨步春江。「二月在船廳，所賽者爲蘭；三月在內園，所賽者爲蕙」——這種一年一度的蘭花會至今爲人所樂道，惜民國以來，未見舉行。

梅花源

滬人亦好梅花。明代，上海縣三十保王圻別業就稱做「梅花源」，晴雪千村，暗香盈袖；清代，法華東鎮有梅坡，疏影橫窗，一時稱盛；到民國，閘北軍工路紀念公園特闢梅林，冬日梅香四溢。此外，枝安山房（法華）的綠萼梅，徐園正月的梅花會，都係上海花史上的特別項目。

法華牡丹

但最叫人懷念的是法華牡丹，花色茂麗，葉瓣堅挺，能落日不垂，而落則盡落。相傳傳自洛陽，以單瓣芍藥根相接，於八九月貼上嫩芽。著名品目不下二三十種，如雪塔、霞光、四面觀音、綠蝴蝶等。乾嘉時，李氏縱溪園（東鎮）最屬稱盛，每本一花，大如盤盂，五色間出，開滿畦畦。其後香花草堂、天香書屋（俱在西鎮）繼之，以清河白花一種最爲名貴，再以後，藝花者分種滋植，肩挑市販，然至是也祇剩了十多種，到今日則法華東西兩鎮已不易找到一枝牡丹。現在，倘如一定要看牡丹，那末最便當的地方是黃家花園，內有牡丹棚。

一片花香

其次，上海的玫瑰、桂花、大麗花、櫻花，過去有過光榮，現仍留着餘韻。

楊思鄉玫瑰，枝葉如薔薇，色

深紅或紙白，味芳冽，以前滬上屈人店肆每取以焙製玫瑰花玫瑰醬及玫瑰露。

前縣城西南半涇園的桂花，在雍正戊申與杏並放，一時稱奇；龍華鎮西之天香深處，當存在時，「前後盛栽丹桂」。法華鎮西有北園，一名叢桂園，爲的是內植大里。可合抱的古桂數十枝，花時飄香十里。

曹家渡昔有小蘭亭，茂林修竹，雅如蘭亭，內有美國大麗花數十根，艷絕，每於中秋開大麗花會。今曹氏花園內種植最多。

戰前，寶山路北六三花園，春日櫻花繁艷，有紅綠白三色，約有百餘枝，望之如雲霞綺繡。今則中正南二路三民主義青年團團部（即前三井別墅）有數十百本。花不紅不白，色極平淡，開則萬朵齊放，落則頃刻可盡。

現在，是榴花照眼明的時候了，那末我們不妨記得高行鎮東的古榴軒，庭有數百年故物的榴樹一

枝。

上海四季花譜

有位外國人蓬納爵士做過一本「上海園藝」，他為滬上愛花的家庭，按着氣候，配合上海先鬆後堅的泥土，製了個「上海四季花譜」，茲錄如下：

- 正月 麝香花、天竺、櫻草花、中國水仙。
- 二月 水盃百合、醉魚草、杜鵑花、櫻草花屬。
- 三月 小菖蘭、日本櫻花、蓮翹。
- 四月 天竺葵、橘花、吊鐘海棠、山籐。
- 五月 毛地黃、鐘花、楊梅花、佛平南。
- 六月 繡球花、大麗花、玫瑰花、小寒花。
- 七月 百日草、向日葵、金雞菊。
- 八月 夾竹桃、美國紫葳、黃雛菊。
- 九月 雁來紅、錦葵、鼠尾

草。
十月 鬱金香、小間日葵、
Cosmea Klomylke

十一月 菊花、風信子。
十二月 冬青、猩猩木、盆栽玫瑰、盆栽菖蘭。

上海花的統計

關於上海究竟有多少花，有一個有趣的統計。據乾隆四十九年上海縣志「花卉之屬」一門所載，只收卅五種，有牡丹、芍藥、桂花、山茶、海棠、桃花、金絲花、臘梅花、梅花、石榴、紫薇、紫荊、玉蘭、玫瑰、繡球、紫籐、大香、薔薇、月季、佛見笑、棣棠、辛夷、菊、茶蘼、百合、萱花、葵、木槿、芙蓉、鳳仙、罌粟、水仙、荷花、梔子花、虞美人等。同治上海縣志載七十八種，多了一倍以上，上海縣續志又增添八十四種，共收羅一百六十二種，計有瑞香、迎春、杜鵑、玉簪、鐵線蓮、錦葵、雞冠、雁來紅、萬年青、櫻桃、茉莉、爵梅、秋海棠、剪秋羅、夜

來香、晚香玉、秋牡丹建蘭、潮來花、喇叭花等，並有好幾種外國花如洋月季、外國馬蘭、洋蝴蝶花、洋百合、洋水仙等。民國十七年上海市立園林場成立後，場裏栽種的花可五十種，比較特異的有：牡丹、日本鵝花、重瓣芙蓉、日臘紅、錦帶花、寒宵、象牙紅、六月雪、紫陽花、西古柱桿、紅粉海棠等。現在，你倘如跑進花店裏去的時候，則幾滿眼都是洋花的世界，你可瞧到雛菊、三色堇、小餐蘭、美女櫻、一串紅、波斯菊、翠菊、鬱金香、唐菖蒲、康納馨、百日草、香豌豆、英絨花、飛燕草、天人菊、金魚草、一枝黃花、賽亞麻、大麗花、金盞花、三色堇、非洲菊、石彩石竹、西洋濱菊，以及作為襯托用的綠葉類如石刁柏、吊竹、山草等。

鳥的美名

上海有許多鳥，名稱很香艷美麗：如相思鳥，正式的名字叫十姊妹，一名游香，或作游鄉，屬鳴禽

類，是上海的土產，爲鳥類中最小

者，身如麻雀而小，愛偷窺人家窗戶，故又名窺窗。如裙帶鳥，俗名「拖白練」，有絳白兩種。雄的頭上有羽冠，彷彿鸚鵡一樣，其羽尾長得像現代新娘的拖紗，故名，屬鳴禽類，春來秋去。如雪花鳥，比白頭翁略小，鳴聲聽去像「諸事齊備」，俗以此鳥鳴，預示家有客至，所以又名備至鳥。如翡翠鳥，俗名魚虎子，雄而赤羽叫翡，雌而青羽叫翠，大如八哥，小如燕子，羽美有閃光，爲婦女首飾點翠作料。常集水畔枝上，掠水捕魚。如軋花鳥，形如竹雞，鳴聲一若舊式木棉軋車聲。如蕩雀，一名黃雀，俗呼蕩漿，大如雀，羽毛搜色，老上海人每在夜裏點了火把，到牠蘆花叢中的棲宿處去捉，烹食，味很鮮美。

上海也有幾種名字奇怪的鳥，如像頭黑身褐、鳴聲啾啾的一山和尚，和形較百靈爲小，天明直朝雲端裏飛的「告天」——一名「叫

天子」。

上海是個濱海帶江的地方，所以多野鳥，雄的羽毛很美，雌的却很難看，黃浦江吳淞口均有生產，常成羣浮水。還有一種水壺盧——鸚鵡，大小像鴛，足近尾部，趾有蹼，不便陸行，終日游水中。他如涉足淺水的灰鶴，羽毛潔白的鸞鷖，你都可以黃浦江上游看到。

上海的鄉人很怕聽一種其聲休留，頭額左右有羽毛，能够直立起來的貓頭鷹，（牠名鵝鷓，一名九頭鳥，又名風水鳥）以爲不祥，鳥無眼瞼，不能瞑閉，夜出羣飛無聲。上海也有啄木鳥——鷓，足有四趾，二趾向前，二趾向後，利於爬樹。「邑產大小二種：大者啄木，首戴紅色冠，羽毛紫黃色，翼金綠色；小者啄竹，狀如金雀，羽毛黃色，屬攀禽類。」上海還種食害蟲的鳥名鵝鷓（有黑背和白鵝兩種），形如燕子，飛作波狀；更有專食載毛虫的載毛鷹，據說本身頗肥。而鄉人最愛的是布穀，古名鴈

鳩，俗名稅花鳥，穀雨後始鳴，夏至後即止，其聲自呼。縣志載稱：「取其脚脛骨懷之，令人夫妻相愛，五月五日男左女右收帶之。」

以鳥鳴春

關於善鳴的鳥，上海除八哥外，有百舌鳥，俗名鳥春，狀如八哥，羽黑嘴黃，尾則較八哥爲長。如果你在郊外，你還可聽到鳴聲「骨舟骨舟」，形如畫眉的鶻鷓；音如「金剛吉國利」的白頭翁；叫起來「國利——國利」，嘴短足長，顏有黑點，黃馬雞和麥隴間黑羽黃，善學他鳥鳴聲的伯勞。

你更可以看到鳴聲「歸歸」，飛集成羣的黃褐侯——青雛，或雌雄雙飛，鳴聲如「過鞋河抵得高歌」的黃鳥（鶯）。

佐餐佳鳥

上海也有許多鳥是可以佐餐的。你可吃過棲居竹林間，鳴聲「泥滑泥多」的竹雞？露宿簷瓦中八九月間最肥的黃雀？一種叫做青鵝的美味？上海有句俗語道：「水裏

的鵪，岸上的鵪，味道不在鵪之下。

鬥鳥

鵪毛褐斑，雌者較小，雄者善鬥，足有距，產田野中，常成羣結隊飛出，上海鄉人每用網兜捕，十籠廿籠的售給酒樓菜館，正同邑人把鵪之次種養到幾十籠，一定期貿易，野鵪養不易馴，則網捕以供食一樣情形。雄者「揉其皮使繭，以雌為媒，引他鵪使鬥，以博勝負。」上海以前不是有過鬥鵪的玩意兒？而鬥黃鳥（即黃騰，別稱黃頭）的風氣至今依舊存在。昨今兩年，黃麥苗黃時，邑廟豫園點春堂內不是鳥將雲集，大顯身手的嗎？蓋此風氣始是民國十八年，其時上海聞人穆藕初，蔣福田等本一小鳥尙有尙武之心，大丈夫豈可無志的的宗旨，每年春夏之交，蒼萃名鳥，假半淞園舉行競賽，近自蘇浙，遠自漢皋，均有人不怕煩勞，親攜珍禽前來參加，尤以民國廿六

年那一次，黃鳥千頭，比武爭雄，蔚為大觀。

黃鳥嘴尖爪利，可以作鬥，上海的蠟嘴鳥（嘴質如蠟故名）則以其性馴，能够一教作戲舞，它古名扈桑，所以有一扈桑作戲一這個嫵媚的名詞。

大致得來，四月為上海鳥年的忙月，也是戴勝鳥和黃鳥的季節；九月為上海鳥年的轉換點，經過一番變化和遷徙，來到百靈時期，於是鵪鳥和鵪稱雄十一月，各種黃道眉獨霸十二月。夏天，滬上鳥聲沉默；冬深時，則鳥跡渺寂，連海鷗也飛走了。

戰前，上海從外洋進口來的珍奇飛禽可說很多，有來自暹羅、越南；有來自南洋、馬來亞、荷屬東印度以及南北美洲；國內方面，有來自山東、河北；有來自常州、揚州、杭州、紹興。而今，這些來路，除開江浙一帶，都沒有貨來，同時，又因為生活的失去悠閒，買客也不如以前那末衆多。

常居上海的鳥

據僑滬西人的研究，常年居住在上海的鳥，不過二十四種，其餘有夏天來訪，有冬天來居，或早所謂鳥，這二十四種鳥名稱如下：山鳥、夜鶯、頸圍鴉、鵪（斑頸）、鵪、蠟嘴鳥、蒼鶯、夜蒼鶯、釣魚郎、黑耳鳶、笑鵪、普通喜鵪、藍翅喜鵪、白嘴鴉、紅背伯勞、麻雀、灰山雀、銀喉山雀、鴉雀、青色啄木鳥、雜色啄木鳥。

「鳥市」

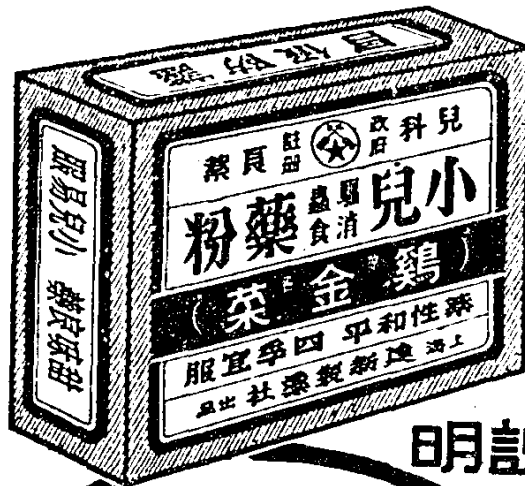
上海的鳥市在南市城隍廟，此外，西藏路東方飯店門前廣場有着鳥集，浙江路一言樓有着茶會，五馬路浙江路轉角處有着十幾家掛滿竹籠子並賣鳥食的鳥店。你如有閑，不妨踱到那些地方去，看一看上海的鳥市風光罷。

衛生部藥成部許可証字第一一五號

鷄金菜

藥行經理

以保健康

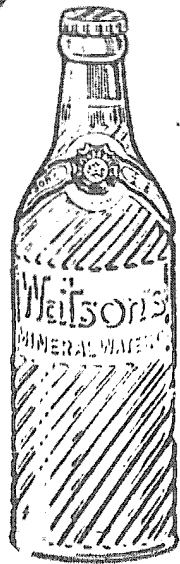
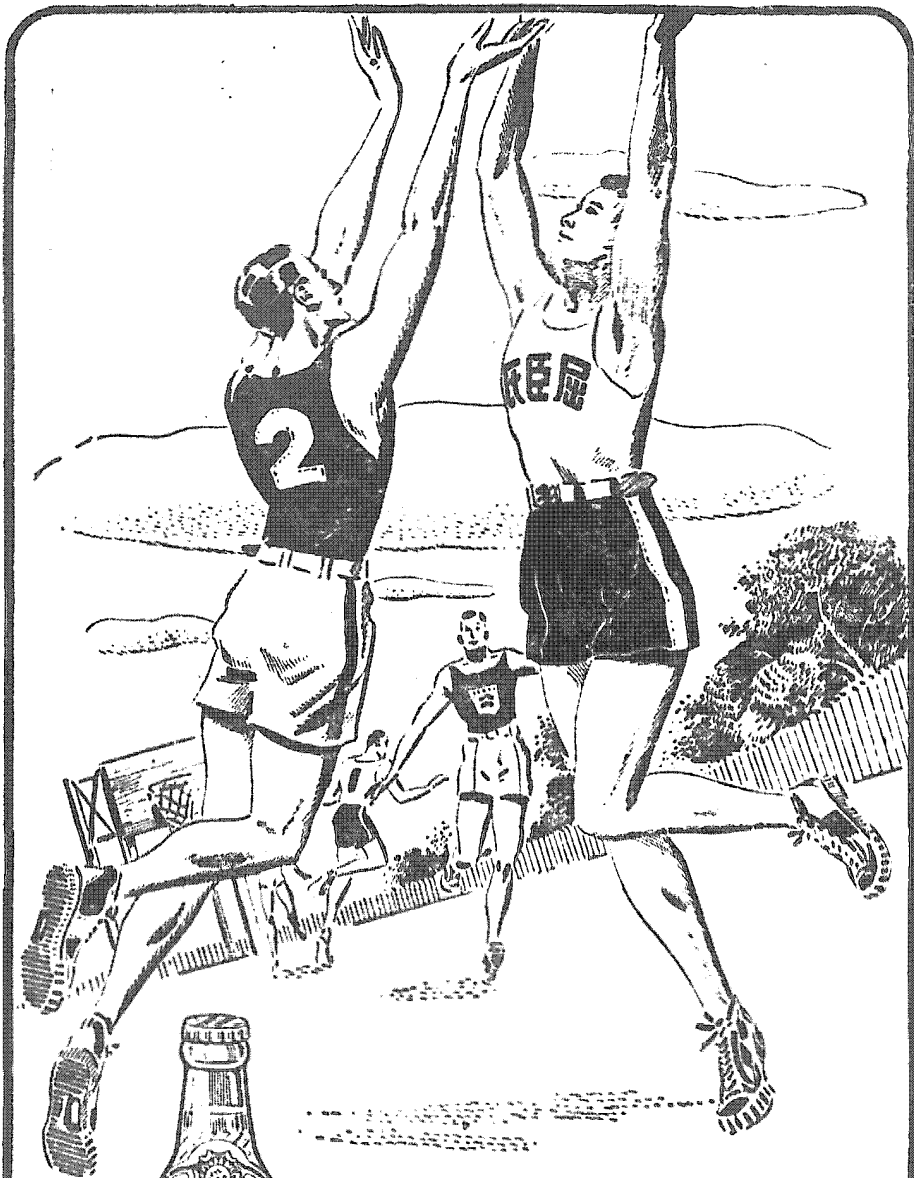


家庭必備

說明

小兒體弱
 疾病易侵原因雖多
 多大都以食油膩不潔
 或不易消化之物引起腸
 胃疾病或因寒熱失察引起
 感冒初則精神不振煩燥多啼
 漸則飲食減退乍寒乍熱甚至面
 黃肌瘦腹痛下瀉倘不加以調治
 則其他重症之發生為患將不堪
 設想故社有鑒及此經多年之研
 究特製甜味兒科良藥小兒食消
 消食藥粉(原名鷄金菜)一種採
 選高貴原料製煉而成性味和
 平適合小兒體質功效宏大
 誠家庭必備之良藥焉
 主治及服法每包內
 有說明書載明

上海正東路三五六號電話九〇四〇八號



首屈一指
絕對衛生

華商屈臣氏汽水公司出品

乘飛剪赴...

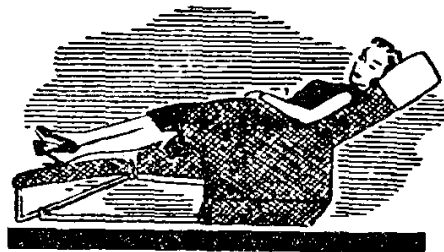


曼谷



持備安樂椅中

特別舒適



飛剪途中...安樂椅十分舒服。
機紐一按便可休息...且有帷
幕隔離...不另取費。

汎美航空公司...環球飛行經
險最富其所輸送之旅客人數
與飛行之航程哩數
均較他家為多一紙
飛剪機票任君
或或天涯
地角無遠弗屆

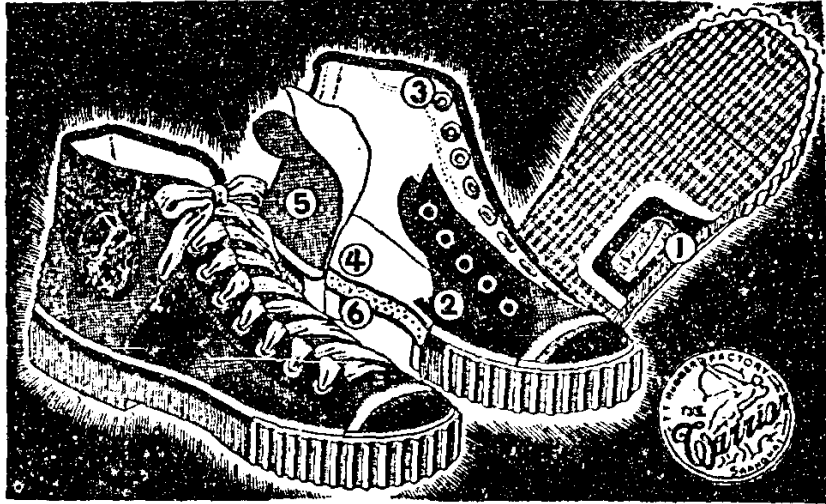
每星期開三班前往
香港
曼谷
加爾各答
(進而飛行環球前
往倫敦北京巴黎
以達歐美各地)

上海總代理 中國航空公司
外灘沙滄大廈內 電話一五七五七 一九二二八

汎美 航空

環球飛行
經驗最

正泰信記橡膠廠出品



WARRIOR BRAND

回力A球鞋

各界注意
回力A球鞋係本廠
新型創作
已於本年
四月十九
日呈請
經濟部准
予專利

發行所：上海中正東路五五號
廠址：上海大連灣路

上海通 全一冊

實售金圓券 圓

撰述者 上海通社

發行者 透視出版社

發行所 各大書坊

中華民國三十七年十一月初版

