

692.1121
922
2



都市地理
小叢書
南京

呈
綴

著者
倪錫英

69
92
2

上海中華書局印行

編輯例言

- 一 本叢書專供中等學校學生學習地理時參考自習之用，可採作中學生之地理補充讀物，兼可為一般人導遊之指南。
- 二 地理為一極繁雜之學科，學者每感枯燥無味，本叢書之編寫，以興趣為主題，寫述力求生動，記載務使具體，俾讀者翻閱本書，宛如閱讀遊記小說，而能得一深刻之印象。
- 三 本叢書係一種地方誌式的編制，選擇著名都市，加以概況的記述描寫，每書以一個地方為單位，詳述其沿革、形勢、交通、名勝、古蹟、人事片段、生活印象等。
- 四 本叢書所列各地方，均經作者親自遊歷，對於該地之記述，均極翔實；每書並附刊照片數十幅，俾讀者看圖閱書，宛如身歷其境。
- 五 為使讀者明瞭起見，每冊均附有簡明之地圖數幅，有時加繪鳥瞰式之立體地

圖，以助讀者之興趣。

六 本叢書每冊平均約計四萬言，分節敘述，每一節目各自成一中心。讀者於閱讀

時不致感覺冗長，閱讀後易於記憶。

七 地理一學，繁雜瑣碎，各地情況，非作者所能盡知，且歲月變易，往往因時間性之

差異，未能盡實，尙希海內名家，有以教正！

作者謹識。

692.1101
920



2

目次

都市地理
小叢書
南京

目次

一	南京的史的探討	一
二	南京形勢概述	一一
三	入南京之門——下關	二二
四	建設中的新南京	三五
五	紫金山下兩大墓	五一
六	總理陵園	七一
七	南京兩大湖	九七
八	南京勝蹟	一一三

頁數

九	南京政治機關巡禮·····	一四三
十	南京生活·····	一五九

一 南京的史的探討



揚子江滾滾的波浪，從上游奔流入海，急狹地穿出了四川的羣山，經過湘鄂贛皖一片平曠的原野，這才折了一個大灣，流入江蘇境內。在那江心八卦洲咽喉似的扼制着的一轉角間，有一座偉大的城關的影，雄踞在大江的南岸。那一帶，高矮重疊的山陵，虬龍似的橫臥在左右，稠密的房屋，很擁擠的羅列在江邊。早晨日出的時光，江面上泛照着一片金光，羣山頂上，也蒙上一重紫紅的彩燦。把這個城市，形容得十分靜默，而帶着十分莊嚴的氣概。

這樣靜默而嚴肅的城，便是我們中華民國的首都——「南京」——
南京，非但現在是我國的首都，在歷史上，它是曾被許多帝王建過都城的；這原因，無非爲了它有險要的形勢，便利的交通，以及有這樣雄偉的氣概。

在最早，當春秋時代，南京是屬於吳國的領域。到了戰國時代，諸侯互相併吞的結果，南京便屬於楚國，那時它的名字不叫南京，而叫「金陵」。到了秦始皇併吞六

國，在咸陽建起了統一政府以後，金陵便又改稱秣陵。相沿到東漢末年，魏蜀吳三分天下，秣陵屬於吳國的領域，吳主孫權便在那裏定爲吳國的都城，並且正式改名叫「建業」。這名兒多少是含着一種野心的希望的，就字面來講，這建業兩字，在孫權的用意，是想「建立帝業」。於萬世的。可是建業却沒有應驗這個命名，在很短的時間內，東吳便被晉朝滅掉了。西晉建立以後，他們對於孫權這建業兩字的命名不免有些不愜意，便在業字旁邊加了一個「卩」，稱作建鄴。後來竟直捷爽快的改稱建康。

那時，西晉的都城建在洛陽，和北部的許多胡族相接壤，這班胡族們，從沙漠裏想向外發展，便造成了歷史上頂混亂的五胡亂華時代，前後十六國的胡族，紛紛地向漢族的領土侵略過來，洛陽城終於被前趙劉曜的兵力攻陷了。晉懷帝被敵人擄到北地去，替劉聰青衣行酒。愍帝接位後，劉曜二次陷洛陽以後，於是那些西晉皇族

的後裔，只得丟棄了洛陽，向東逃生，暫時在建康躲着。到元帝即位，便正式把建康定爲都城。造成了偏安的局面，歷史上稱呼這個朝代叫東晉。

東晉建都在建康，一連傳了十一代君主，經過了一百〇三年，被劉裕篡了帝位，改國號爲宋，建康仍舊做宋的都城。從此經過齊、梁、陳三朝，連了上面的吳、東晉、宋，合成六個朝代，都建都在建康。這便是歷史上著名的六朝，而六朝的都城，却都建立在現在的南京。

六朝是一個多麼混亂，多麼奢靡的時代啊！強悍的敵人，割據了中原的土地，各自稱王。而那班漢族的君主們，却是很優閑的偏安在建康，據着這半壁河山，過金迷紙醉的浪漫生活。所謂京城建康，便形成「六朝金粉之地」了。這可說是南京在歷史上的極盛時代，在那個時代中，帝王們建起瓊樓玉宇，窮奢極侈的享受着人間的至樂。下至文人學士們，也都在秦淮河上整天的浪遊着，競相以俳句豔語來寫文章，

建樹了以修辭華麗見稱的六朝文。

這金迷紙醉的時期，一連混了三百年，直到唐太宗統治了中原以後，建都長安，建康便被大唐天子改稱上元縣，這麼一來，往昔的奢靡熱鬧，都煙消雲散了去；南京城裏便這樣荒涼的，被時人們忘却了。那些傷感的詩人們詠着：

朱雀橋邊野草花，
烏衣巷口夕陽斜；
舊時王謝堂前燕，
飛入尋常百姓家。

這種日暮荒城的景象，的確是當時南京的寫照。

在唐朝，南京曾三易其名，先由建康改爲上元，又由上元改稱江寧，再由江寧改稱昇州，但是無論名兒怎樣更改，在當時的南京，只是荒涼涼地，一直又過了近三百年（從公元六一八年——九〇五年）這一個時代，在中國歷史上是個全盛的黃金時代。政治和武功，及到邊遠的各國。全國的精華，都集中在古長安城，南京，不過是

江左的一個荒堡而已。

但南京却不是一輩子便這樣荒涼下去的，除非是太平的時世，南京似乎沒有什麼重要，但若遇到戰亂或爭雄的時候，它是立刻會被一班英雄或大政治家所盤據的。當大唐的威德漸漸地衰落終至滅亡以後，一個混亂的局面便展開了。這便是歷史上統稱的「亂五代」，五代共包括梁唐晉漢周五個朝代，這五朝前後短短的五十一年間（公元九〇七年——九五九年）連年的戰爭和攘奪，宰割成十個小國，南唐李氏便在南京建下都城，仍舊沿用江寧府的名稱。

這李家從李昇建國起，共傳了三主三十九年；李昇在江寧做了七年皇帝便死了。傳到兒子景，便把都城移到江西南昌去。再傳到孫子李煜，又搬回江寧故都來了。

這李煜却是一位性好遊樂的風流皇帝，便是文壇上統稱的李後主，寫得一手絕妙好詞。那時宋太祖已經在汴梁城建下了帝業，把五代十國的羣雄，次第削平下

來，李後主偏安在江寧做小皇帝，終天快快於國事，只是和羣臣們飲酒賦詩，愁思悲歌，把國家大事，索性丟在腦後不管。這樣在位享樂了十六年，到宋太宗時，南唐便亡國了。江寧都城的繁華，也隨着消亡了去。

李後主被宋太宗捉去軟禁起來，他在寂寞的歲月中，不斷地想念着往時都城的繁華，在隨着亡國君王的滋味之下，他寫了許多淒抑的詞，在這些詞中，他渴念着江寧的繁華，不勝今昔之感。虞美人一闕中寫着：

中。 春花秋月何時了？往事知多少！小樓昨夜又東風，故國不堪回首月明

* * * * *

流。 雕欄玉砌應猶在，只是朱顏改！問君能有幾多愁，恰如一江春水向東

他是多麼的戀戀於這故國的都城啊！

經過宋元兩朝，四百餘年間，南京是先後屬於江寧及建康府治，直到公元一三六八年，那位皇覺寺裏的和尚朱元璋，從亂世裏跳出來，掃平了吳越間的羣雄，才又把南京定下都城，建立了大明帝國，並把南京正式定名為應天府，改元為洪武元年。南京便又從荒涼裏回復了繁華，朱元璋便在應天府建起偉大的宮城，統治了全中國的領土。明太祖在位三十一年，傳到惠帝時，分封在北方的燕王棣便起兵襲取了惠帝的王位，這便是明成祖。在他接位後十九年，便把帝都遷到北京去，同時把應天府仍舊改稱南京，將北京改稱了順天府。經過這一個變動，便把明太祖一手建設的應天府，全盤被明成祖丟棄了。一切的精華，又都薈集到北京去。

北京，便熱鬧起來，直到明朝亡後，滿清入關統治中原，仍舊建都在北京，南京城往日的許多皇城裏的建築，都塌敗得只剩一片瓦礫了。這樣又足足的荒寂了四百

九十年，一直要等待着革命軍在武昌城頭把義旗舉起，將滿清政府推翻以後，中華民國便在五族共和的旗幟下建立了。而南京也被定為臨時政府的所在地，建立了臨時的都城。

可是這只是臨時而已。沒有幾個月工夫，中華民國的都城，仍舊搬到北京去了。這原因，無非是因為那時候的執政者，捨不掉北京皇城的繁華，和那些傳統的封建舊勢力的因襲觀念。而把南京又改稱江寧縣，定為江蘇省的省會。

北京政府越弄越糟糕了。國民革命軍的北伐，便在民國十四年開始，兩年間掃蕩了一切軍閥與叛逆，到民國十六年，便正式把國都建立在南京，同時把北京改稱北平。於是南京便成為當今政府的所在地，被稱為首都南京了。政治的力量，漸漸地把南京建設起來。我們的首都，又從荒涼中恢復了繁華，成為新中國當代政治文物的中心點。

我們這個首都，也確是經過了種種艱阻的歷史過來的，若要論起南京的別名來，那是任何地方都及不到它多，我們試作一個有趣的估計，南京的別號至少要在「一打以上」：

你看下面的這些名號：

- | | | | | | | | | | |
|----|----|----|----|----|-----|----|----|----|----|
| 金陵 | 秣陵 | 建業 | 建鄴 | 建康 | 石頭城 | 白下 | 江寧 | 上元 | 昇州 |
| 蔣州 | 應天 | 南京 | | | | | | | |

二 南京形勢概述

南京是素以形勢的雄偉見稱於全中國的。自來談論南京形勢的人，總是說：

「龍蟠虎踞之勢。」

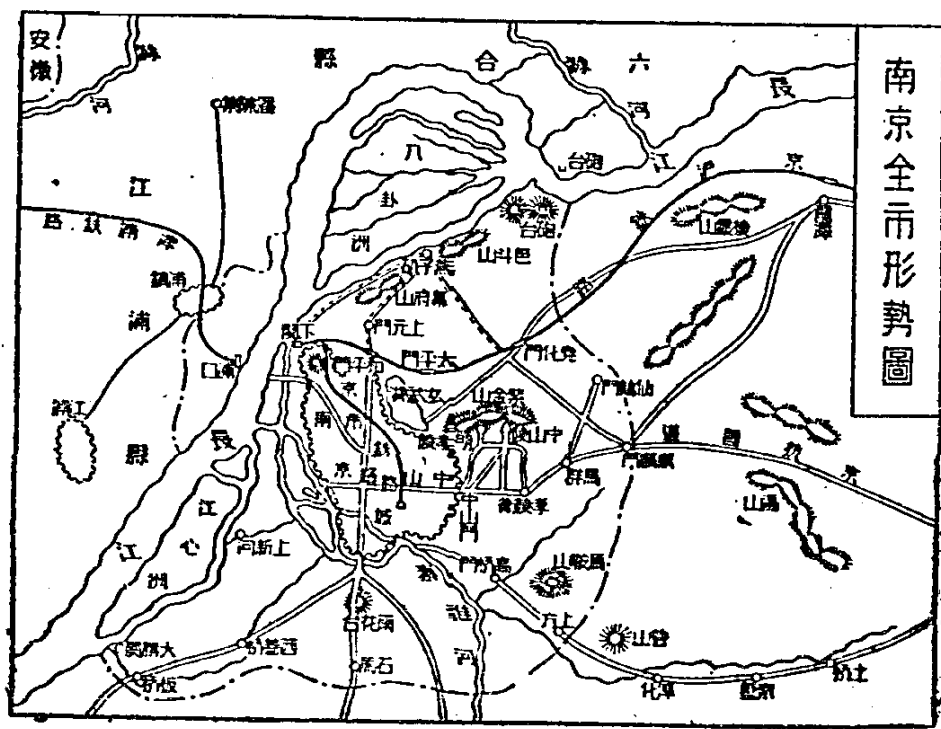
或是說：

「巍巍石頭城。」

這是確然的，你若乘了飛機，凌空作一次南京全市的巡禮，那末你便會看到地面上的一切，而贊歎首都形勢的優越了。

長江一灣的水，圍繞在南京的西北面，折成一個直角形，在那打灣處，便是江心八卦洲的一片蘆塘，西面的永定洲，也浮在江中，好像兩艘碩大的軍艦，衛護着京城。沿北面的江岸上，幕府山好像一列屏風似的，隔斷了長江和東部南京城的視線；沿幕府山都是許多畸形的港灣和山巖，這可以證明幕府山以前是在江裏的，經過幾千年的水力的沖激，漸漸的移向南岸，終與岸地連接在一起了。

從幕府山向西數十里，當着長江折角的地方，那裏有重重的洋樓和稠密的房屋對立着，這便是下關和江北的浦口鎮。蜿蜒曲折的京滬鐵路，從西面迤邐過來，好像一條長蛇，直接到下關江邊。對岸，從浦口鎮向北去，便是連通華北各省的津浦鐵路。在這南北交通的要道之間，却橫了一條又闊又大的長江，把兩條鐵路截成二段，一個在江南，一個在江北，脈脈地對望着。江心裏，停着各國的軍艦以及商船，還有來



往似梭的渡江小輪。

從下關進城的西北角上，一座奇形的山頭，巍巍地踞視着，這便是南京的唯一要塞獅子山。那獅子山以及東面的幕府山上，都架有新式的重砲，俯視着江心，準對着那些異國兵艦上的旗幟。這種踞高臨下的形勢，使得南京城能十分安全地，不致於受着江面上的威脅。

起那獅子山麓，便是一列鐵壁似的城牆，直向東面連繫過去，在平地和山陵上，繞了一個不規則的長方多邊形的圈子，周圍便有七十六里長。像這樣的城圈子，去和全國其餘各大城比較一下，以北平的周圍六十八里，長安的周圍四十里，還要屈居在南京的下面；這大城非但突破了全中國的記錄，就是和全世界任何一國的城圍去相比，也沒有一個國家能夠超過南京的。所以這個龐大的城城，可說是全世界第一名的京城。

京城周圍的山，除了北面的幕府山與獅子山以外，在東面還有比幕府獅子更高大的紫金山，那重重的崗嶺起伏間，却如一條遊龍似的，圍抱着南京的東城。從紫金山頂，可以望着長江，可以俯瞰全城，還可以扼守着京滬鐵路及東北沿江的險要。所以紫金山無異的可稱為首都最重要的一個屏壘，也可說是南京城的生命線。敵人只要一且佔領紫金山，那麼南京城便再沒有力量能夠堅守了。但是反過來說，只要紫金山守住，那末南京城是無論如何攻不下的。

這紫金山的南北兩面，便是兩條交通要道：北面靠江的一條，便是貫通全國第一大商埠——上海——的京滬鐵路。南面的一條，便是接連全國第一風景區——杭州——的京杭汽車道。這兩條路線，似同是這條遊龍的長鬚，終天終年，這兩條龍鬚上是不斷地有車輛和行人走過。

延亙着紫金山脈向南去，在南京的正南面，還有一座聚寶山，就是被一般人稱

作雨花台的。比較要低小一點，它的作用也正和紫金山一般，做了南京南部的守衛者，同樣負着南京的安危責任的。

不但城外有這許多山，遊龍似的圍抱着，在城內，南京也有許多山，好像伏虎似的對踞着，和城外周圍的遊龍們互相呼應；這樣，便使南京城內外都有險可守，成爲龍蟠虎踞的形勢了。

城內的山，在北城突出至下關江岸的地方，便是獅子山，在沿着正北的城牆一帶，便是雞籠山，在東城裏面，有富貴山和少華山，那一帶是劃作軍用區的。至於西城一帶，便有著名的清涼山和枇杷山，這一段上全建着清曠的洋樓，形成一個教育的宗教的區域。

南京非但有許多山，並且還有許多長大的河流，廣闊的湖泊，以及無數的水塘。這樣使南京除了有山的雄偉外，還點綴着山的清秀。

在南京，最大的河流，除了長江以外，便要算秦淮河了。

秦淮河有兩個發源地，西源出於溧水縣的東廬山，東源出於句容縣的茅山，相傳是秦始皇開鑿的。當始皇滅六國稱帝以後，有幾個望氣的術士，進諫始皇說：『金陵一帶有王者的氣象，除非要把方山鑿斷，把淮水引到大江裏去，這王氣才能洩散。』於是秦始皇便命開鑿方山，把東西兩源合而為一。因為那水道原名淮河，經過秦始皇命人開鑿過的，所以便命名曰秦淮河。

秦淮河經過方山，一直延流到南京通濟門外，又分成二流，一條循着城南向西去，經過聚寶門，再折向北去，流過水西門，到覓渡橋以南，仍舊和城裏的淮河匯合。另外一條，從通濟門的東水關西流入城。這入城的一流，又南北分成二支：向北去的由大中橋經過復成橋、天津橋、逸仙橋、竺橋，然後折向西去，和珍珠河相會合。向南去的一支，又從淮清橋分成兩流，一流經過四象橋、內橋向西去，一流仍向南經過利涉橋、

文德橋、武定橋，到鎮淮河，適當中華門的裏面；又折向西北去，經新橋、上浮橋而到管橋，再向西北流，經下浮橋出西水關，才和城外的秦淮河匯合。這雙流合成的一股水，便滾滾地沿着城牆，穿過一片平曠的原野，到中途的三汊河口，一面向西直流到長江裏去；另一面則從三汊河折向北，經過下關的中山橋、惠民橋，走惠民河，衝出老江口而流入長江。這樣曲曲折折，支流分歧的秦淮，可以說是南京城的一條大靜脈，把南京城裏一切的污濁，統統帶到長江裏去。

非但如此，秦淮河的兩岸，還是一個風景極幽美的去處。自古以來，被一般騷人墨客稱爲一個神祕浪漫的地域的。在文人記憶中的秦淮河，是多麼動人的一個名詞啊！唐朝的愛國詩人杜牧，看到國勢的日蹙，秦淮河上的放浪熱鬧依然，曾經寫了一首泊秦淮。在詩人筆底下感歎地寫着：

煙籠寒水月籠沙，
夜泊秦淮近酒家；
商女不知亡國恨，
隔江猶唱後庭

花。

到如今，秦淮河兩岸，還依舊是首都遊樂的場所，這首詩也正可以替多難的現代中國，作一個同情的歎息。

除了秦淮河，南京城的東西兩旁，還有兩個大湖，好像兩面大鏡子。城東的一個，便是玄武湖，又名五洲公園，這個湖，恰好靜臥在東城和紫金山之間，一面映着無數的城堞，一面映着一個紫金山的龐大的影子，山色湖光間，還點綴着一列城牆，雄壯而又美麗。在湖裏面，有五個小島嶼，中間連結着一條長堤，從玄武門外，可以通到紫金山麓。此地可說是南京城外的一個水鄉，竟有杭州的西湖一般美麗。

城西還有一個湖，便是含有歷史意味的莫愁湖，那裏雖然沒有玄武湖一般能夠吸引遊人，但是那一帶淡淡的山峯和清平的湖水，也是很夠有清趣的。

除了山色湖光以外，首都南京在形勢上還有值得稱道的，便是一座鐵壁似的

城牆。

現在所留存的南京城牆，是築於明朝洪武年間，當明太祖朱元璋即位以後所築的。這城牆非但在廣大上足以稱述，就是在建築的工程上，也是足以誇耀的。全城七十六里的周圍，全是用石塊般大小的煉磚砌造着。據南京本地人的傳說，當明太祖定都南京後，軍師劉伯溫就奠定了城牆的基址，那時承造這南京城的是一個當地的富人，他獨自化了自己的財產，煉造了許多大塊的城磚，在每塊城磚邊上，都刻着

「大明洪武×年×××督造」
的字樣。

可是這巍巍的城牆，因為建築工程的堅固，自大明初年一直到現在，五百餘年間，依然完好的存在着，拱衛着南京全市。雖然在五百餘年間，曾屢經戰爭，但每次只

是毀了一些皮毛，在牆壁上打成幾個小窟窿而已，於大體上，還是沒有什麼損傷的。

當國民政府定都南京以後，一時會有許多人倡言，把這五百年前的偉大工程拆卸了去，改築環城馬路。但這個建議，終於被一般保守的歷史家和藝術家們反對了。他們說，把這樣一個富有歷史價值和藝術價值的東西拆掉，是很費事而且可惜的，因為南京城內城外，儘有空隙的地皮可供修築馬路之用。還有些人主張把城磚拆下來建築國民政府，這也是一件極不經濟的事，因為新式建築上是否需用大量的城磚，固是一個問題，而單就這一筆拆城的工價，便可建築幾個國民政府而有餘。所以結果，南京拆城的提議是打消了，南京的城牆是留下了。直會到將來，這一個周圍七十六里的堅壁，還永遠做着南京全城的屏壘。



三 入南京之門——下關

普通的城牆，都只有東南西北四個城門，就是較大一點的，也只有八個或十二個城門。而南京除掉水關不計外，還實實足足有十八個城門。

這十八個城門的名字是：

- | | | | |
|----------------|----------|-----------------|----------------|
| (1) 和平門（舊名神策門） | (2) 玄武門 | (3) 太平門 | (4) 中山門（舊名朝陽門） |
| (5) 光華門（舊名洪武門） | (6) 通濟門 | (7) 武定門 | (8) 中華門（舊名聚寶門） |
| (9) 水西門 | (10) 漢西門 | (11) 清涼門（已堵塞不通） | (12) 草場門 |
| (13) 定淮門 | (14) 挹江門 | (15) 興中門（舊名儀鳳門） | (16) 小東門 |
| (17) 金川門 | (18) 鍾阜門 | | |

下關，便是在挹江門和興中門外的一個商埠地。它是位在南京城的西北角上，背後靠着浩浩的長江，南面是京滬鐵路到南京的終結站，北面遙望着津浦鐵路的起點；所以無論任何一個旅客，隨他走的是水道或是旱道，從長江裏坐船也好，從津

浦京滬兩路坐火車也好，他們想到南京城裏去，一定先要經過下關的。因此之故，下關處在這樣重要的關係之下，它便變成了南京的水陸門戶，總縮着南京交通上的樞紐。

說也稀奇，在日本的長崎海濱，也有一個下關。當光緒年間中日戰罷之後，我國便在那裏與日本人議和，訂立了下關條約。這可說是我國的國恥紀念地。而南京的下關，却也曾經過帝國主義侵略過的，當九十餘年前，中英鴉片之戰，英軍在廣東失利後，便把軍艦直迫到南京下關，清政府在惶恐失措下，便在南京和英國訂立南京和約，在這和約上，除了賠款割地不算外，還規定了一寧波、上海、福州、廈門、廣州等地開作商埠，准許英國人自由貿易，即所謂五口通商，所以下關在歷史上也是受過恥辱的。

下關的北面，挾着一重廣闊的江面，倘若去下關江岸上眺望，那裏是一列極長

的江邊馬路，半西式的房屋高矮不等的羅對着江面。還有那中國銀行和郵政局的大樓，也巍峨的站在江邊。那一帶，因為是長江交通的要道，從京滬路和津浦路以及從長江輪船上來往的旅客，都要打下關江岸上經過。所以那江邊道上的車馬，便顯得這樣擁擠起來了。雖然下關全埠的街道還算廣闊，但在這樣擁擠的情形下，却顯得十分狹小。

下關江岸的正對面，便是浦口鎮，江心裏停泊着許多異國的軍艦，他們都是以保護僑民的名義開來駐泊的。也有幾隻中國軍艦停在他們後面，好像幾個監視員似的守候着他們。岸邊上，早晚不停地，儘是嘈雜的人聲，汽笛聲和車輪聲，把下關織成了一個極複雜而且光怪陸離的市面。我們可以看見許多匆匆的旅客們，急行着的車輛，還有負着重載的搬腳夫，都急忙地在下關江岸上活動着，好像一羣螻蛄。

因為下關是一個交通要區，所以在下關，交通上的建築物也特多。江邊上全是

各個輪船碼頭，碼頭旁邊都是高大的貨棧房。此外在京滬路的終點處，最近建了一座新式的大車站，站前有一片廣場，場上停着各式車輛，每次當火車到站時，廣場上便會擾動起來，各式的車輛都轉動着，挾着一大羣的人進城去，或是渡江去。

從下關車站向東去，有三個距離很接近的站台，便是和平門、太平門和堯化門車站。都是屬於南京市的地域範圍以內的。火車從棲霞山過來，駛到堯化門車站時，便可以很顯明的看到南京的城牆，整齊嚴肅的排列在京滬路的南面。有好些初到南京的旅客，都會誤作已經到了南京的。記得有一次，有一個日本支那語學校的旅行團，從上海到南京去觀光，他們一行共有五六十個人，都講得一口流利的中國話，本來各人都在車位上關撲克牌，當火車打棲霞山駛過來，快近堯化門車站的時候，有一個日本學生忽然看見了遠處南京的城牆，便驚呼起來：「南京到啦！」其餘的幾十人，大家都停止了關牌，爬到窗口探望着，接着教師便發令整理各人的行李，於

是急劇地，他們便穿起衣服來，把東西都納入各人的小手提箱中。這才呆呆地立着，這種光景，好像車子立刻就要停下來而準備下車了。可是火車却照舊奔馳着，駛過了堯化門，又是太平門，又是和平門，却依然沒有停止的消息，而窗外的城牆，却是連連不斷地飛駛過去。這可把這班南京觀光團的日本學生呆倒了。他們默默地懷着驚疑：「怎麼南京城看見了老半天，而火車還是不停的呢？」

他們直立了有一刻多鐘，車才從和平門再過去，快行近下關站了，而綿綿的城垣，還是不斷地攔住視線，獅子山一個雄秀的山影，却包圍在城牆裏面。這不得不使他們贊歎觀止了。大家在十分驚奇的歎息中，吐出了一句中國話來：

「喲，好大的城啊！」

就在這樣的驚奇贊歎中，他們在下關車站下了車。他們還沒想到下關只是南京城外的一個埠頭，而南京城內的偉大，將更勝於他們在車上所看見的。這樣偉大

的城區，尤其是在素以狹小見稱的日本人的目光中，實在是一樁驚人的見聞。

從下關渡長江，江面有二三里開闊，如果要造橋，至少要化上幾千萬元；因為長江的水，在那打灣處流得很急，用到水底裏的工程，却要佔全部工程的一半以上，兼以江面上來往的船艦很多，施工更爲不易。所以要建造過江鐵橋，實在是一件難事。因此，在下關到浦口間，在已往有渡江輪船，由津浦鐵路管理局辦的，每隔十五分鐘對開一次，每次的渡資是「三等五分，一二等一角。」旅客們如果從京滬路轉到津浦路各站去，先要從下關車站坐人力車到江邊，再坐渡江輪船過江去。平時單走一個空身的旅客已經很覺不便了，假如再要帶上幾件笨重的行李，那麼這長江的過渡簡直是一個大難關。那碼頭上的雜亂，渡輪上的擁擠，和那些搬腳夫的刁壞，都能使任何旅客陷於哭笑不得的困境中。自從南京定爲首都以後，來往的旅客更是衆多，因此鐵道部當局幾次想法子要改良渡江的方法，而因爲造橋的化費太多，工

程太大，結果便想出了一個用大輪船分載列車過江的辦法。在長江兩岸建起了兩座極大的輪渡碼頭，下關一面便建在煤炭港，浦口的一面建在津浦車站東邊的江岸上。兩重鐵架的引橋，隔着江水斜對着。

這輪渡碼頭在民國二十二年的十月二十二日正式通行。工程方面，比起在江面上造頂鐵橋要簡省得多。把鐵橋上所用在水底裏的工程可全部省去，只要在兩岸建築兩座引橋，引橋的式樣是用大塊洋松搭成橋墩式，從江岸上直向江心裏搭成幾十丈長的橋墩，再在橋墩上敷上三條鐵軌，這軌道一面是接通江岸上的鐵路，一面便可同江裏的渡輪接軌。渡江的時候，旅客坐在列車裏，由這邊的引橋上駛到渡船上去，然後再由渡船載着列車，渡過長江，駛到對岸的引橋邊停靠上去，和那邊碼頭上的鐵軌相接，然後輪船上的列車便再經過引橋，駛上岸去。這樣來往的手續雖然麻煩一點，可是旅客們却得到便利不少，他們可以毋須下車，毋須經過上船渡

江的麻煩，安然的坐在列車中，看着列車駛上輪船，再看輪船帶着列車，渡到江的那面去。

這一隻渡輪的名字叫「長江號」，長三百七十二呎，闊五十八呎六吋，速度每小時十四又四分之一海里。載重一千五百五十噸，是由鐵道部向英國訂購的。船價合上全部引橋的工程，共費國幣三百七十八萬餘元。

講起這隻渡輪的構造，是不與一般的輪船相像的。因為它的用途，是專為載運列車過江，所以它的形式也很特別。普通的輪船面上一定有許多房間和艙位，在這隻渡輪上却是完全沒有的。它的前部和普通輪船一樣的是尖三角形，尾部却是闊而平直，這因為便於和引橋上的軌道接軌的緣故。停靠起來，船首位在江心，船尾靠緊引橋，這船面上也是三條軌道，用一個活動的鉸鏈和引橋上的鐵軌緊接着，船身可以隨着水量的增減，自由地升高或壓低，和引橋面保持着平衡。這樣當列車沒有

上船時，只看見那船身是一個廣闊的平面，這平面上分列着三條鐵軌；此外便只看見船身的側面有幾個黃色的大煙囪，船首上有一列高高的小艙屋，是船長和司機員的辦事室。至於輪船的機室及大部分的工作室，都位在鐵軌的下面，在外表面是看不出的。

那三條鐵軌上，每條可停四節列車，三條共可停十二輛車子，都由特製的小火車頭，到江岸上去分次拖帶上船，每次拖四節，拖過一次，火車頭在前面一個活動的機件上轉到另一條軌道上，再退縮回去，拖第二列車上第二條軌上去。這方法是很巧妙而有趣的。

下關的市面本來就很繁盛，商店很多，規模都很大。附近還有幾家很大的工廠。有一家和記公司，是英國人開的，規模非常大，可說是外人在南京司理經濟侵略的大本營。此外首都的發電廠和自來水廠，也都在下關江邊。內河輪船如本國的「招

商「三北」外國的「太古」「怡和」都有輪船碼頭設在下關。還有總理長江下游稅收的金陵關，便在郵政局對面。

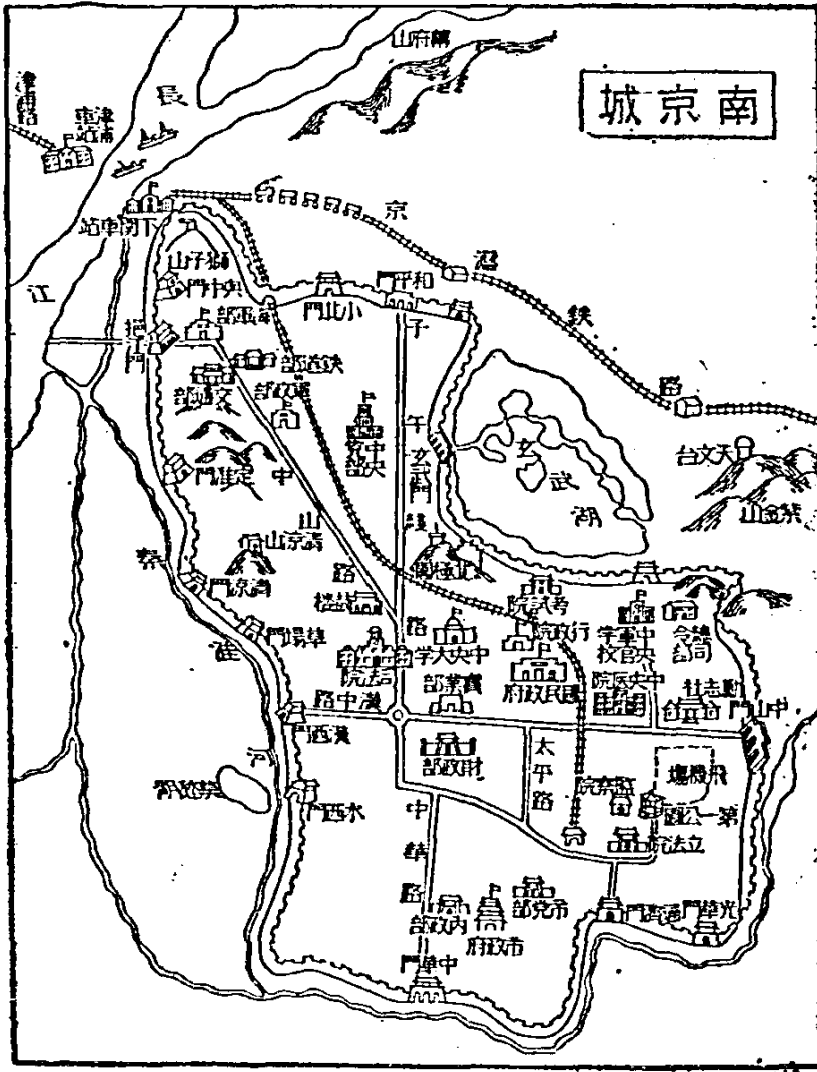
如果要從下關進城去，那麼有兩條路線可走：一路便是走首都市鐵路，這鐵路以前叫江寧鐵路，又名寧省鐵路，本地人都稱呼這鐵路上行駛的客車叫「小火車」，其實軌道是和京滬路一般寬的，車輛也不見得小，只是距離短一點罷了。全線從下關江口到南京城裏的中正街，共長二十一里，是前清光緒三十三年興造的。最近已在興工把這條鐵路延長到安徽，再接通江西的株萍鐵路，這樣一來，從南京到安徽江西湖南去，有一條橫貫的鐵道，交通上當然要便利得多。

另外一路，便是從中山路經挹江門進城去，這是國民政府定都南京後的新建築，因為中山路的築成，無形中使首都市鐵路的生意清淡了許多，大多數的旅客都喜歡從新建的中山路進城去。

因為下關是南京市交通的門戶，所以整個的下關完全處在嘈雜輾動的圍氣中。在下關，你會看見火車在人家的住屋角邊駛過，發出強烈的吼聲來，還有那街道上的汽車，江面上的輪船，熱烈地奏着交響樂，一片雜亂的聲音，會引起人們煩囂的厭惡的情緒來。

四 建設中的新南京

從下關進城，最便當的便是走中山路。在下關停車場上，各式的車都有，如果是沒帶行李的輕身客，可以乘公共汽車；東西帶多了，可以雇一輛馬車或是人力車；如



果東西帶得不多也不少，頂合算的便是坐營業小汽車。坐這種汽車進城，比較快捷，而且便當，一車載滿了五個乘客，便可向城裏開行，代價是沒有一定的，大概從下關到城中或城南十餘里的路程間，自小洋四角至六角。這種定價頗有伸縮性，普通第一個去乘坐的客人總要貴些，若車內已坐滿四個人，而只差一個人便要開車時，這第五個乘客的車價便可特廉，有時竟二角三角也可以入座。

下關近城的路並不十分闊，而且也不很整齊。登上中山路，那氣象便偉大了。路而的廣闊，就是以全國第一大埠的上海和它去相比，也是匹敵不過的。全路自下關江邊，作三曲形貫通全城，再向東蜿蜒而達中山陵墓，長凡二十餘華里，路面廣四十公尺，中間是地瀝青築的快車道，闊十公尺，兩行遊憩道，各闊四公尺。遊憩道兩旁，便是碎石的慢車道，各闊六公尺，再兩旁便是水泥三合土的人行道，各闊五公尺。快車道上專走汽車的，馬車和人力車在兩旁的慢車道上走，行人們便在人行道上慢

慢地溜。在快車道與慢車道之間的遊憩道上，種着些洋槐或法國梧桐，油綠的葉子下面遮掩着一團團的蔭影。在這樣完備的中山大道上，行人們來來往往，顯着三種不同的看法：第一種是汽車階級的人們，他們在平廣的瀝青道上駛，像飛一般的，又輕又快，車輪在柏油面層上急速地推進着，發出一線「噉……噉！」的漫響，真有些飄飄然的氣概。第二種便是馬車上的旅客，馬兒的腳殼擊着碎石面，「滴托……滴托」地發出一片蹄聲，好像奏着進行曲的節拍，十分悠閑而富有清趣的。第三種人力車，當然比馬車也慢，路程是這樣的長，完全靠兩條腿來做原動力的車夫，跑不到多少路，便會累得一身大汗，氣喘喘地，兩隻腳跟在碎石面上機械似的一上一下；而車上的人，在這迂緩的進行中，便會歪倒着頭打瞌睡。

這中山路可說是南京城裏的第一大工程，當國民政府建都南京後的次年，這中山大道便開始興築了。在南京已往舊有的街道，不過七八公尺寬，並且縱橫歪斜，

很不整齊，自從政府建都以後，便由首都特別市政府和建設委員會着手進行中山路的建築，同時爲了民國十八年六月一日的總理奉安，總理的靈柩須走中山大道直赴陵墓，因此在當初建築中山路的原意，大部份還是爲了奉安工程的進行，便格外趕速；因爲經費的關係，最初建築時只造了中間十公尺寬的瀝青路。

說起中山路的建築，那是南京人沒有一個不知道的，因爲這條路線所經過的地方，要拆去許多房屋，有許多本來是南京最熱鬧的市街，要從一片稠密的房屋裏拆出四十公尺寬的路面來。當首都市政府開始測量這路線，把「拆」的紅字寫到各家的牆壁上時，居民都聯合起來反對，作請願及種種示威運動。那時主持拆屋的首領便是市長劉紀文氏，他老實不管居民的反對不反對，只管照了預定的計劃做，先把沿線幾處的房屋，都派人拆了；並且聲言：凡在路線中的房屋，一律須自動拆除，拆了以後，這地皮由政府備價收買，如果不拆，那末便由政府派人代拆，以拆下來的

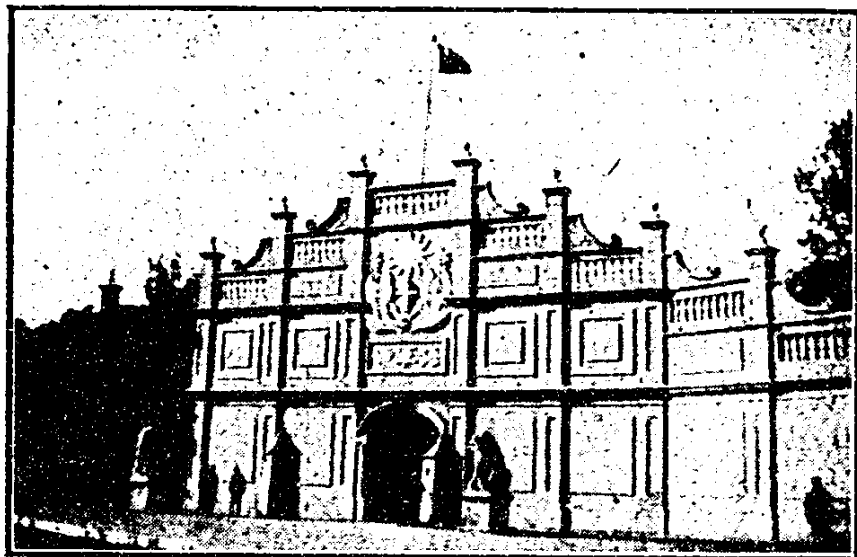
磚瓦料抵作工錢。這聲明一出來，居民們竟沒有辦法再堅持反對，只得各自照測量線上的房屋都拆除了。那時候，居民對於政府，可說是十分怨懟。但是政府抱着「要建設先要破壞」的決心，不論居民的反對與否，用鐵的手腕來建設這項大工程了。所以在那個時間，南京人儘有不知道國民政府的主席姓甚名誰，而對於這位拆屋的市長，就是三歲的孩子也知道的。

凡事都是「開頭難，」開頭的難關一打通，以後便不成問題了。大家漸漸地歛下了反對的情緒，把拆房子看成一件極普通極應該的事。有許多地方，常常把一家住宅截成兩段，或是把一家臥房截去半邊，或是把一家方正的廳堂截成一個拙狹的三角。這許多畸形的房屋，到現在還有立在中山路兩旁的。在當初大家雖然埋怨劉紀文，但是現在的南京人，只要一提起中山路，倒會反而稱道起劉紀文來，他們說：「劉紀文真有魄力，竟造得這樣一條平直大道，多威武啊！」

中山路西起下關江邊，直向東去，經過中山橋，便是挹江門，巍峨的三環洞式的城樓踞峙在前面，氣象十分雄偉，那挹江門是建築中山路時才新闢的，原先那一帶是劉家山的餘脈，而在挹江門外中山橋一帶，却全是低窪的水塘，所以在開始建造中山路的時候，把挹江門的山土開鑿下來，用小鐵道運到外面去填塞水塘，這一段工程是極麻煩的。

因為挹江門位在中山路的起點，行旅商賈要進南京城，大半都須從挹江門經過，因此，挹江門無異變成了南京的一重總門。在治安防禦上是格外重要的，那裏有首都憲兵司令部和首都警察廳派了許多稽查軍警，凡是旅客通過挹江門的，都要受嚴密的檢查。

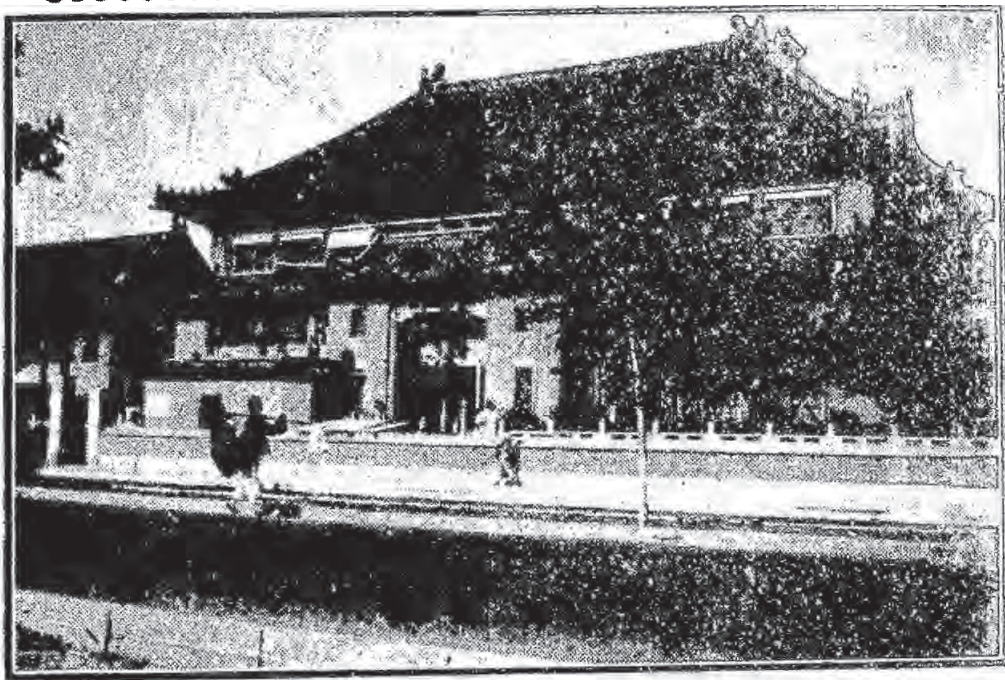
進了挹江門，便可以看見海軍部的大門，位在路北，一座半中國半西洋式的大門樓下，站着幾個托着短銃鎗的水兵，那裏面的房屋是極簡陋而矮小的，完全象徵



海 軍 部

着中國海軍的幼稚的樣子。經過海軍部，中山路便略向東南曲折過去，那一帶槐樹成蔭，一片翠綠，巍然的有兩座宮殿式的大屋，南北對峙着；路北的那所是鐵道部，路南的一所是交通部、郵政總局，都是國民政府建都南京以後新建的。外觀和北平的皇宮大殿差不多，而內部的陳設，完全採取歐式。這種建築是首都頂流行的式樣，各機關都照着這種式樣建造新屋，真大有把北平的皇城，全部向南遷徙之概。

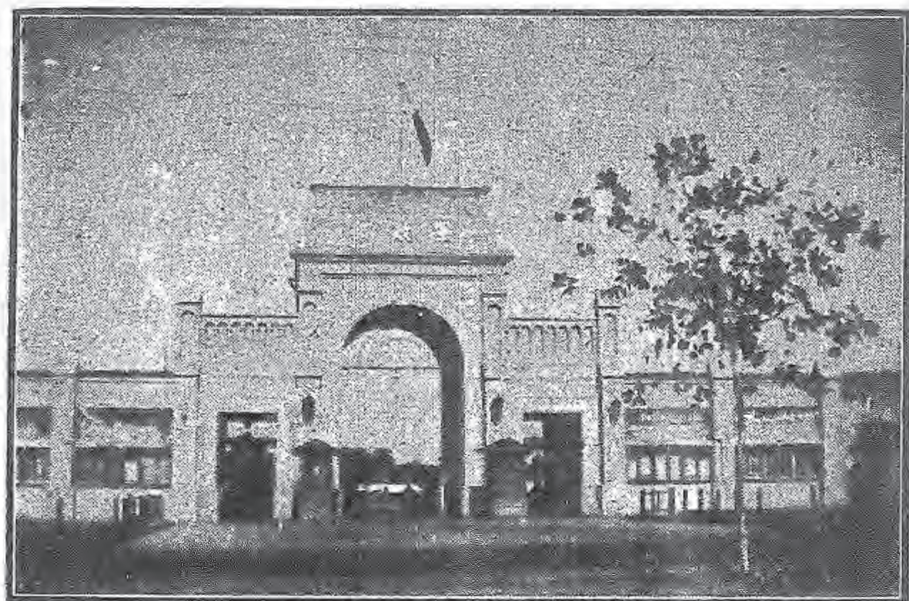
從鐵道部再向東南去，路旁非常冷落，全是竹林農田，間有幾幢散落的小洋房。這光景簡直



部 道 鐵

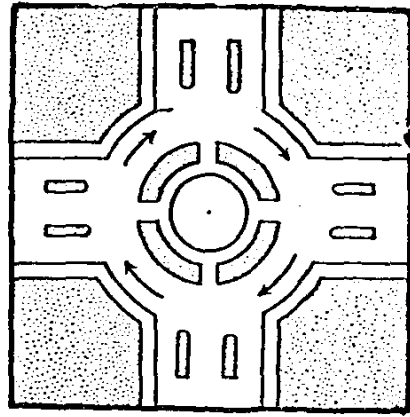
會令人想到是在一個安閑的鄉間。經過這一段荒落的道路，再過去便是三牌樓，路旁轉角處建着軍政部的公署，地址很廣，房屋也是新建的，只是不十分雄偉，在軍政部的對面有中央礮兵學校和中央步兵學校，還有憲兵司令部的司令本部以及許多營房。這一帶可說是武裝區域。由此再向前去，便到鼓樓，經鼓樓，路又打彎向正南去，從此再直達到全城的幹道中心點——新街口，和正南的中正路相接。

那新街口在往年不過是一條很狹窄的十字街，兩邊的房屋很稠密，而大半是簡陋污穢不



軍 政 部

堪，中山路的測量線，便從這又密又擠的許多房屋間，向東南西北拆開四條大道，在首都的許多道路建設中，以新街口拆毀的房屋頂多，而犧牲是最大。因此，在從前狹窄到兩輛並行馬車在轉角處不容易打灣的新街口，今日却已化成了一片平坦的大廣場，廣場的中間，是一片大草坪，種着各色的花草，周圍有水泥三合土築的花壇，用鐵條編成一呎高的短籬攔着，外面才是一條三百六十度的圓形廣道，這廣道的式樣約如下圖，車輛走上廣道，都須沿着圈子靠左邊打灣。這一種設計，使得四面來往的車輛，不致於在這繁華



新街口

的十字路口擠斷，大家都能順流的在圈子上打灣，不若上海的十字路口，一定要用交通警察將紅綠燈來指揮街車的行止。在新街口，是用不到紅綠燈及警察指揮的，街車都會很有秩序的駛過去，各不相犯。

新街口的四周，最近建了許多巍峨的洋樓，這些建築大半都是銀行。所以新街口又可說是南京的一條銀行街。那一帶是一個經濟區域。到晚間，廣場上是很靜穆的，磁白色的街燈，耀着明朗的光，好像一個月亮掛在天空。黑衣的警士站在道口，時常有些車輛滾到圈子裏來，輕輕的車輪在地瀝青路面上滑過，像這樣首都的夜色，是很夠玩味的。

因為新街口是全城交通的中心點，所以形勢上無異便把它形成了一個輻射狀的中點。有四條幹道，兩條支路，全集中着它。中山路便在新街口折了一個九十度

的灣，直向東去。兩旁都是新建的銀行、商店、以及公司房屋。市面也漸漸的熱鬧起來，直到大行宮，更是繁華，這一帶可說是中山路的商業線段。

經過大行宮向東，有一座新建的逸仙橋，跨過秦淮河，兩旁又漸漸冷落起來。在橋的東頭，有首都電廠和建設委員會，還有一家總攬南京全城內外交通樞紐的江南汽車公司。路直向東去，遠遠地便能看到中山門的城影高踞着。從逸仙橋到中山門這一條直線道的兩旁，在從前是大明洪武年間皇帝禁城的遺址，現在稱作明故宮。南面有一片數百畝的空地，現在闢作了飛行場。沿路北一帶，便是一列偉大的新建築，那崇高的立體式的大樓，便是中央醫院，宮殿式的三幢巨廈是勵志社；在中央醫院和勵志社的中間，有一條取垂直形和中山路啣接的大道，便是黃埔路，從黃埔路很深邃的一直通到中央軍官學校。

那一帶，都是不十分高的邱阜，一列齊整的城牆，自北向南抹成一條深黑的影

痕。高高的紫金山，壓着城堞，踞在東北，合着那幾座雄偉的建築，構成一個偉大而秀麗的場面，人們無論坐着汽車或是步行着，在那一帶經過時，心中總會激起一種凜然不可侵犯的情緒來。

從勵志社再向東，路旁全是荒蕪的空地，空地上全是大石塊和亂磚瓦，有幾處低窪下去的池塘，到夏季便盛開着荷花。在池邊，還可以看見大青石塊雕鏤的階礎，這些都會令人想起當年故宮的偉大，和人事變幻的神速。現在那一片空地的四週，已經豎立着「中央黨部建築基址」的石柱，在不久的將來，那一片又將恢復五百年前的舊觀了。

中山路穿過一片荒場，漸漸地斜向上去，好像爬上一個山坡一樣，在那斜坡的頂高點，一座雄偉的中山門矗立着。三個拱形的城門，足有十幾丈高，兩面連着堅固的城壁，城門下是三條廣闊的瀝青路，各色的車輛常在路上穿過，好像流梭一般。

出得中山門，中山路便完全斷綴在美的圖畫中了，從此再蜿蜒曲折的通到中山墓，全路便告終。

中山路是南京緯線的幹道，溝通南京全城東西兩端及下關的交通。和中山路交叉的經線幹道，便是中正路。中山路的命名是紀念孫中山的，中正路却是涵義雙關，一方面因為路線適取南北的中點，另一方面却是用以紀念蔣中正的。

中正路，起自南京城北的和平門，直線的向南延長，經過鼓樓，和中山路合而為一，再過新街口廣場，中山路折向東去，中正路直向南行，和建鄴白下兩路相接。預定的路線，直要築到城南為止。全路又稱子午綫，因為修築得不久，兩旁沒有繁盛可言，北段尤其冷落，全在一片鄉村式的平地上通過。

南京的幹路，除了中山路和中正路外，還有一條漢中路，從新街口一直到城西漢西門去的，和中正路恰巧成直角形，而和中山路的東段，却位在一條直線上，全路

的建築工程，完全和中山路一樣的。

在南京許多新闢的道路中，以繁華見稱的，要算太平路和中華路了。太平路北自中山路大行宮起，南至近夫子廟的建康路，是就從前花牌樓太平街門帘橋的原路開闢而成的；中華路北自白下路內橋起，南面直通中華門，是就原來的南門大街開闢而成的；這兩條可說是新南京的姊妹路，兩旁都是新建的大廈，非常壯觀，太平路比中華路築得早，因此也格外熱鬧，每當華燈初上的時候，全路上炫耀着 *Light*，一片彩爛的燈影下，逐着行人和車輛，造成了一個熱鬧繁華的夜市面。

新的南京在創造中，新的道路也在不斷的建設中，在南京，終年可以看見工務局築路的牌示，到處可以看到在破壞，舊的破壞了建設新的，這些道路的築成，和南京的繁盛，當然是有密切的關係的。



五 紫金山下兩大墓

「明孝陵」與「中山墓」在南京是唯一的勝地。每天，有許多本地人、外省的遊客，以及各國的遊歷家，都到這裏來瞻賞，因為在那一帶，非但有許多可供憑吊的古蹟，同時，那紫金山麓的山景，也是十二分動人的。

自中山路出中山門，便望見紫金山，東西現出兩座大建築：西面羣山環抱，林木陰翳間，有一抹紅牆隱現在山腰，這便是開創明朝的平民皇帝朱元璋之墓，南京人稱作「明孝陵」。東面却是一幢軒闊的白石大廈，托出在半山腰裏，全部的建築很顯露的一眼就能瞭然，這便是國民黨的總理，手創民國的孫中山先生之墓，又稱作「總理墓」。這兩位，一個是大明的創業皇帝，一個是中華民國的國父，在生前同樣的幹着復興漢族的工作，死後却同葬在一個山麓，雖然在時間上，他們的事業是相差了五百餘年，而他們爲漢人努力的功績，却同樣地是不可泯滅的。

從中山門出去，沿着城牆向北，登上陵園馬路，從一片高原上忽起忽落的前進，

路旁有路箭指示着：

「明孝陵」

三個白地的藍字，指引遊人們到明孝陵去的路。

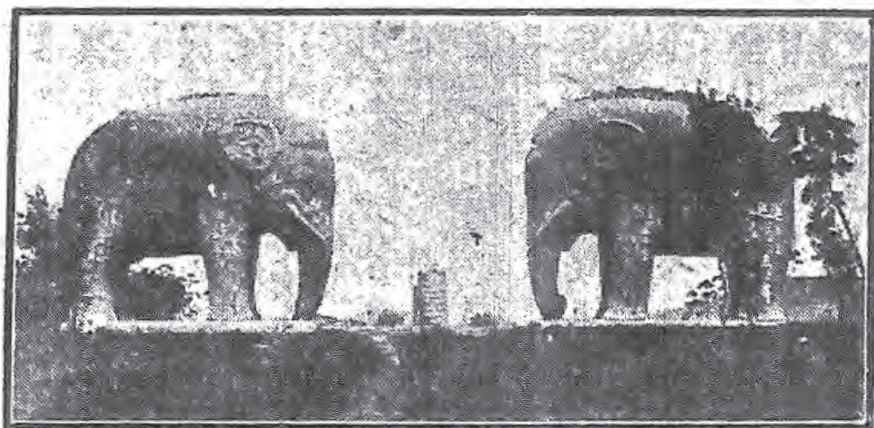
那路是石子築的，很廣闊，路的兩旁叢生着青草，如果你試向前後左右作一度環視，那末，這一帶的景色定會使你感到十分興奮，在偉大間具着雄秀的氣概！

巍巍的紫金山迎在面前，天堡城的塔尖高聳昂然；黑黝黝的城堞的影子，高高地站在路邊。

* * * * *

一泓清清的山泉，輕輕地；從亂樹叢中鳴着濺濺；直流到那護城河裏去，深深的河面上，泛出重重的迴漩。

陵園馬路直向北去，沒有多路，那深隱在山谷中的明孝陵的全景，便歷歷入目



明孝陵前的石象

了。在孝陵前面，東西橫着一條大道，大道兩旁，分列着許多石獸，一對一對地，有的站着，有的蹲着，沿着山坡，漸漸地向上。在頂高點上，有一對頂大的石象站着，那象非特是碩大得驚人，就是在雕刻的藝術上，也是很有價值的。象的全身，用一整塊的大白石雕琢而成，約莫有一丈多高，比普通真的象要大出一倍以上，周身的線條都是渾圓的，很具有法國當代大雕刻家羅姆氏的風格。那石質因為受了幾百年的風雨摧蝕，已變成灰黑的顏色；象背上馱着許多碎磚石，都是遊人們扔上去的，還有許多遊人，用刀子，在象腿上刻了名字，以留紀念。把八隻象腿上刻得滿滿的，幾乎變成了八個紀名碑似的，歪亂的，滿寫着別字。

場向正北去，走過五龍橋，便是一條大闊道，兩旁大葉的梧桐，掩住日光，青青的小草，



從大石象中央東望，那邊是一對臥象，臥象那邊是一對站着的駱駝，再過去便是石獅石虎，都是一對站着，一對臥着。

明孝陵前石翁面分列着八個石翁仲，四個佩劍的，四個執笏的。走盡陵前大路，便是一片廣場，明孝陵的紅牆，便赫然的呈現在近邊了。

那廣場上終天停着許多汽車馬車，遊人不絕。從廣



前 殿 享 陵 孝 明

從碎磚的罅縫中蔓生出來，任遊人踐踏，路漸漸向上傾斜，行了幾十步，便到明孝陵的大門，朱紅色的門楣上，嵌着一塊白石金字額，大書「明孝陵」三字，在門左的牆壁間，植着一塊青石碑，碑上刻着六個國家的文字，題作「特別佈告」，因為這裏每年從海外各國來遊覽的人很多，這張特別佈告是為指示異國的遊人而建立的。

走進明孝陵大門，中間便是一條石道，兩旁是一個不甚廣闊的庭院，院子裏滿種着櫻花。在春天，櫻花盛開，枝頭上吐出一片暈紅色，富有誘惑性的，吸引着許多遊人，尤其是在日暮的時光，

太陽從城頭邊落下去了，在這靜穆的陵前，眼看着這一片絢爛的異國的國花，追念着漢族復興的史蹟，這味道是夠愴涼，夠心酸，夠興奮的。

穿過櫻花林，拾級而上，便是門殿，正中豎着一塊高大的碑，碑上有乾隆御筆的「治隆唐宋」四字，兩旁還有乾隆手題的謁陵詩。那後面半間，被一個賣碑帖的小販佔據着。過門殿向北，便是一個大庭院，中間是石道，兩旁是左右配殿，現在已改作「明孝陵小學」。院子裏花樹叢生，很清靜而幽潔。從此再向上去，過一系列石級，便到明陵享殿。

那享殿是後來新修築的，原先的殿屋，早傾圮了。現在還能看到那殿屋原址的基地及柱石基，面積是很廣大的，後來不過就正中三分之一的地方，蓋了一所小殿屋。那殿屋中央，掛着明太祖的畫像，左右有于右任氏手筆的硬木對聯寫着：

「復漢室河山 為民族爭光」

一個油綠色的大邱阜，紫金山的一帶峯巒，又反襯在明陵後面，如果遊人走到那祭壇前面去，真顯得如同幾個螻蟻在階石上爬，這一副蘊蓄深藏，莊嚴偉大的氣概，真有點令人不敢喘口大氣。

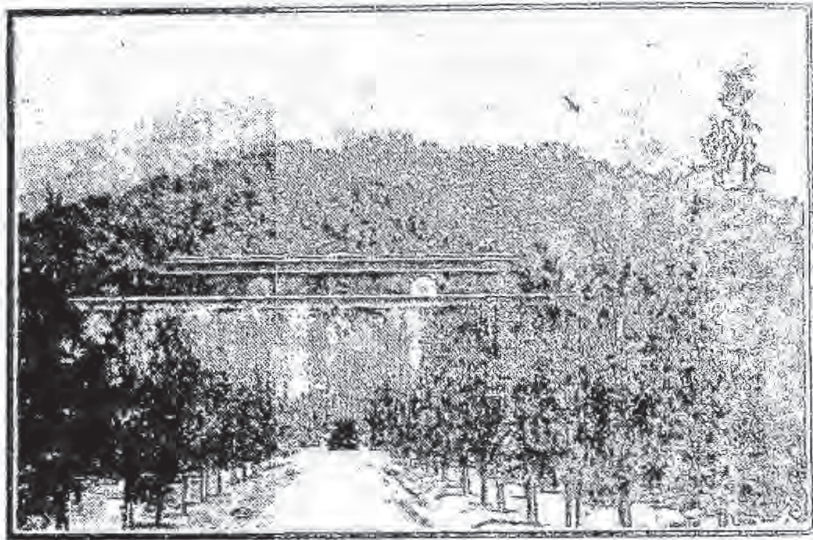
從正中的一條碎石路直向北去，踏上一座白石大橋，那橋面約莫有五六十尺寬，雕龍的石欄，大部已經折斷了，橋底下是一個幽黑的潭，潭上亂樹叢生，一帶泉水從碎磚石裏流過，發出悠長的聲息。走過大橋以後，便到祭壇前面，那祭壇全用大石



像畫祖太明

那裏面有賣茶的，賣小吃的，賣古玩和照片的。

轉過享殿後面去，走進第二重墓門，那氣象便森然了。遠處是一座堡壘式的祭壇，後面襯着明孝陵的



壇祭前陵及陵孝明

塊築成的，有四層樓那樣高，下層都是圖案雕飾的，大青石塊，正中便是一個拱門形的大隧道，進了道口，便有石級斜着向上去，在裏面看那祭壇的建築，比外觀還要偉大，頂上全是用大石塊砌成的半圓穹窿，從進口到出口有十幾丈深，人在石級上走過時，隧道內發出一片蛩然的回響，有時頂上還會滴下幾點濕水，如同走進了一座古墓裏去，令人驚懼。出了隧道，前面便是一座山，下面用大石圍砌着，正中的石上，刻着：

「此山明太祖之墓」

一般初到的遊人，在遠處看到這座山時，總會設想着明太祖的墓一定在這座山的

下麓或是在山頂上的，等走到此地時却只看見一座滿生叢林的山，一點墳墓的跡象也沒有，一定會奇怪起來，要不是石頭上刻着字，誰會相信偌大一座山林便是一個皇帝的陵墓呢？

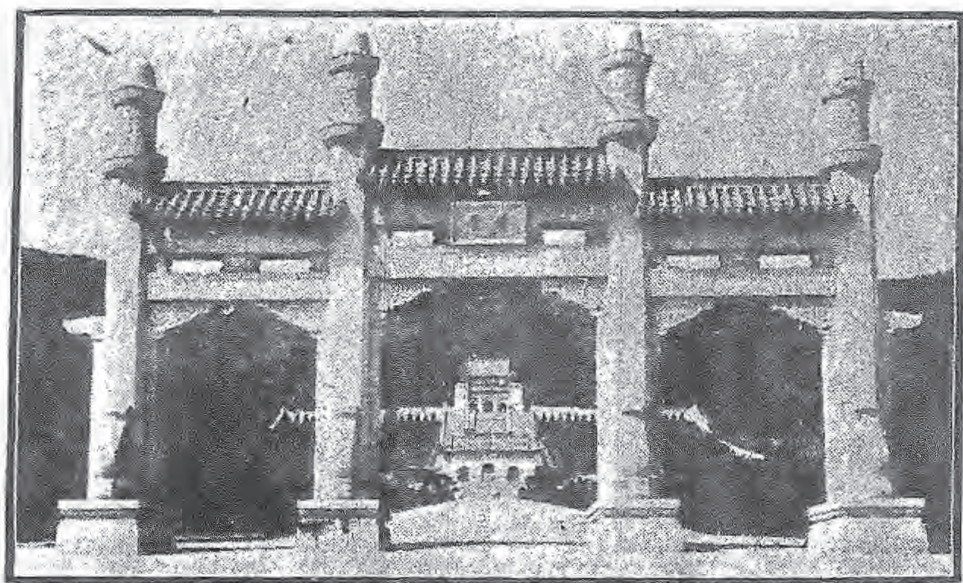
在祭壇後面，兩旁有斜道可以走到壇頂上去，壇上還有一座很大的宮殿，不過已經沒有屋頂了，只剩了一個空洞的牆圍，大概是以前的祭堂。在壇頂上可以很清楚的看到明孝陵，陵那山樣大的墳堆的全形，周圍是一圈堅固的城壁環抱着，遍山是高大的楠木林，風吹過來，發出一陣蕭瑟的長鳴。

明孝陵的工程實在太偉大了。一個墳墓的外表便是山樣一座，那裏面的建築一定是更可觀了。前代的專制君王，大半把自己的死看得很重，尤其是把死後葬身的安全看得更重；在從前這一帶本來是靈谷寺的地址，當明太祖活着的時候，便已經注意着墓地的尋覓了。那時，被一般中國人看作極神祕的那位推背圖燒餅歌的

作者，大明軍師劉伯溫氏，便看到了這樣一塊好墳地，於是就下令把靈谷寺遷到紫金山東面去，在明太祖死後，就把他葬下了。

南京人還有一個傳說，說明太祖的屍身並沒有葬在明孝陵，因為恐怕後世有人盜掘的緣故，當明太祖出殯的那天，南京城十二個城門裏，同時有十二隻棺材抬出去，因此把當時的百姓們都弄得糊裏糊塗，不知究竟那一隻是明太祖的真身，而其實，明太祖的真屍身却仍沒有出城，葬在城內朝天宮的下面，城外的明孝陵雖然建得這樣偉大，裏面只是一個空殼子。這雖是一個不甚可信的傳說，但於此可見前代帝王對於自己屍身的保重，和葬後安全的注意了。

走出這個古典的明孝陵向東，那一系列白石精構的中山墓便在目前了。從明孝陵到中山墓，有一條捷徑通到中山路上，起這裏再過去，只兩個轉灣便到中山墓的正面。



中 山 墓 墓 道 及 博 愛 坊

中山墓的場面却和明孝陵完全不同了。在明孝陵，處處地方都可以見到「古樸」、「蘊蓄」、「幽靜」與「莊嚴」。在中山墓，全部是顯露的，是毫無隱藏的，「坦直」、「澈底」與「整齊」。從大門一直望到祭堂，是非常清楚明白的，在這兩個相反的變化間，遊人們會覺得好像從這一個世紀，踏進了另一個世紀去。

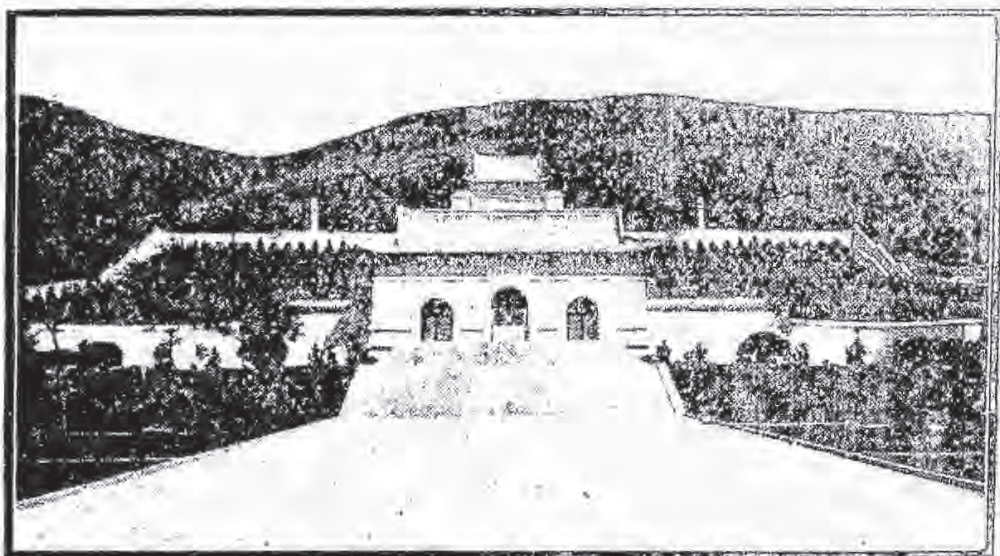
中山墓的前面，也有一片大廣場，用地瀝青鋪的路面，中央闢成幾個花圃，用白漆的欄杆圍着，向北去，便是一列整齊的白石階台，上面是一座石碑坊，用白色花岡石建造的，柱頭上雕飾着雲頭圖案，

正中石匾上寫着「博愛」二字，是孫中山生前的手筆。穿過石坊，便是一條廣闊漫長的水泥大道，一直通到外門前面。

外門是一座宮殿式的建築，白石作牆，上面蓋着景泰藍的瓦，整個中山墓的建築都只用藍和白兩種顏色，是採取青天白日的意思。從墓道上走上兩重石級，才到外門前面，門是拱形的三環式，從正中的門裏進去，上面鑿着「天下為公」的一塊匾，也是孫中山生前寫的。

從外門再上去，便是一座碑亭，建築是重簷式的，四面都有門可通，正中豎着一塊大理石的碑，碑上刻

中山墓外門



着金字：

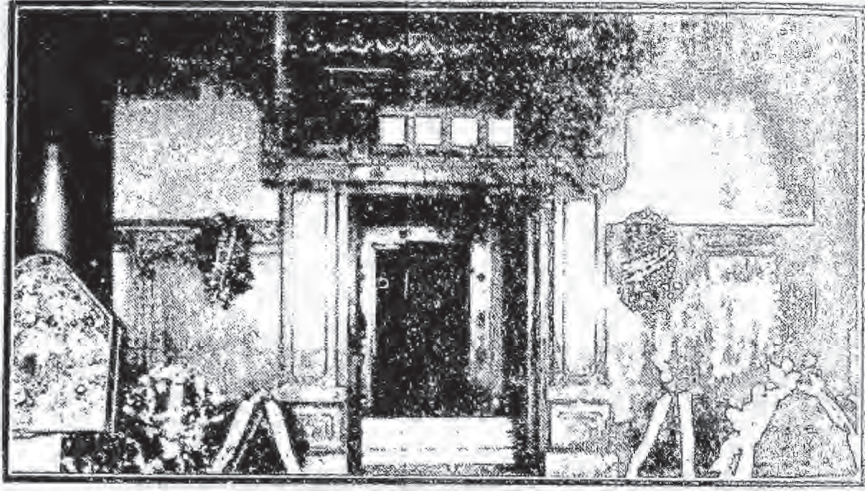
「中華民國十八年六月一日

中國國民黨葬總理孫先生於此。」

碑上的字是譚延闓寫的，不想這位替人家寫着墓碑的譚延闓，現在自己的墓前也樹立着人家替他寫的墓碑了。

過了碑亭，前面便是一列幾百級的石階，到中山墓頂上去實在不是易事，一連要走上這許多石階，是比上山還累，那石階共分三列向上去，兩旁陳列着總理奉安的紀念品，有一對福建省獻奉的青色石獅，蹲在路的兩邊，從此再直向上去，便到祭堂前面。

中山墓的祭堂是在初期建築時便完成的，也是二重簷式，四面有四個立體式的牆肚，有三個門，門上題着「民族」「民權」「民生」字樣，正中有一塊直匾，題



景內堂祭墓山中

着「天地正氣」四字，遊人們到了此地，便都肅靜下來了，祭堂內是不准攜帶任何東西進去的，如果走到裏面去，先要把東西安放在外面，然後從右面的門裏進去，先在簽名處寫上名字，然後再向裏去，有許多陵墓的警衛兵站立在祭堂各處，指導遊人，許多小牌子上面寫着……「肅靜」……「脫帽」……「敬禮」……等字樣，每一個遊客都要奉行的。

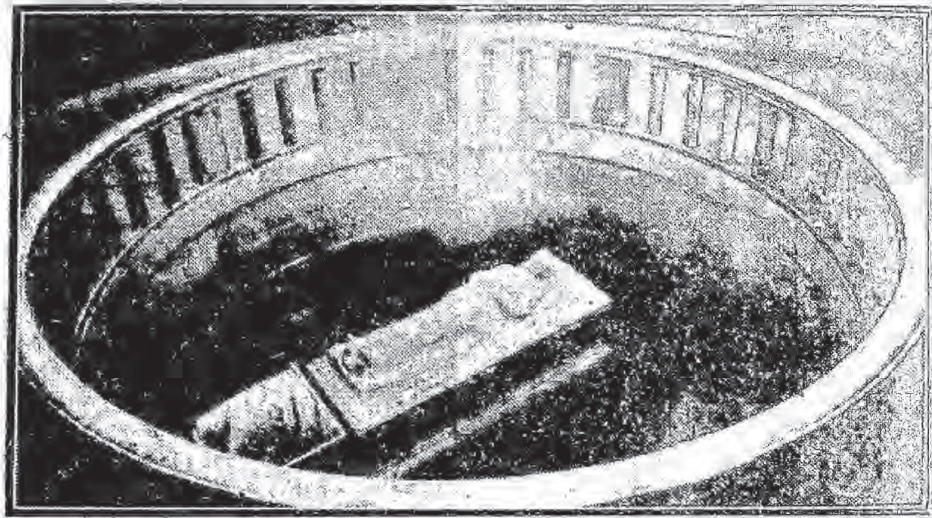
三民主義，好像在作深思。石台周圍，刻着中山一生事蹟的浮雕，從他降生到逝世，很

台上，一個常服馬褂裝束的大理石像安坐着，孫中山的兩個眼，微微的仰望着上空，雙手按着一本揭開的

是精妙動人。這一座石像是請一位意大利的名雕刻家塑的，在外國人雕刀下的孫中山的臉部，很有些歐西人的風度。

祭堂的天花板，全是描的彩色圖案，屋頂中央是一個很大的黨徽，炫耀着彩爛的光輝。祭堂的四壁，全用黑石英鋪成的壁面。東西兩邊用金字刻着總理手書的建國大綱，北面壁上，一邊刻着胡漢民氏手書的「總理遺囑」，一邊刻着蔣中正氏手書的「總理遺訓」。正中便是通到總理靈穴的墓門，也是全用黑石英建築的，門楣上刻着總理手書的「浩氣長存」四字。像這樣布置中的祭堂，令人感到嚴肅和雍穆的意味。

從墓門再進去，裏面便是一條狹道，穿過狹道，便走進一個穹窿形的白石建築裏面去，這便是孫中山的墓穴。人走進去，好像合在覆鍋下面一般。在裏面雖然不見日光，但是却很光明，那燈光的配合是很奇妙的，令人看不到燈的裝置，而壁縫間却

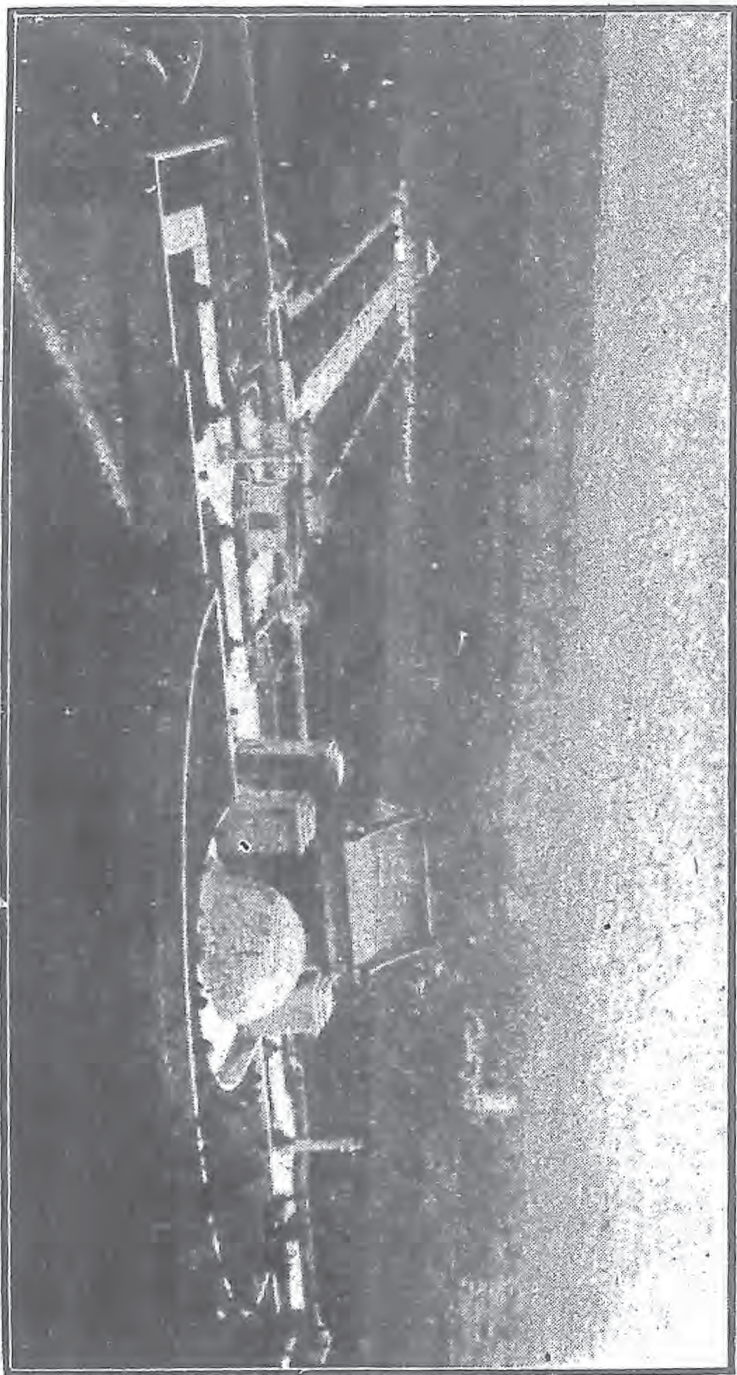


像臥理總及穴墓墓山中

到處煥發着金黃色的光彩，好像天然的日光一樣。

墓穴的設置，在中間是一個圓形的大穴，四周圍着滑石欄杆。圓穴的中央，便是總理的靈柩，在當初總理入殮的時候，是用俄國贈送的銅棺，銅棺上部，用玻璃嵌着，可以看到總理的遺容，在安葬到紫金山以後，那銅棺便放在圓穴的底下，上面另用灰色的石英石做成一具假棺，棺蓋上雕着一個石質的總理臥像，這臥像的裝束形態，完全是做照了總理入殮時的神態雕成的。總理的雙眼閉着，兩手合抱着，擱在胸前，神色非常沉靜，謁陵的人到了此地，大家都輕輕地，輕到連氣也不敢透，俯視着圓穴內的靈柩，各人的臉色都沉

下來了，大家在默默的想：「我們的總理是長眠了。」



自 中 山 墓 後 俯 觀 陵 墓 全 景

從祭堂出來，兩旁是極大的空場，場中間鋪着如茵的青草，羅植着一簇簇的寶塔松，左右有兩根華表，也是用白石精細雕琢過的。

倘若更上一層，走到陵墓的後面，便可以看到中山墓穴的外觀，正好像一個龐大的蜜蜂巢一樣。向下望去，可以看見中山陵的全形，好像一隻木鐸。

關於中山墓的全部建築工程，是呂彥直建築師所設計的，可惜這位青年建築師，在總理墓的工程還沒有全部完成時，他就逝世了。

遊過中山墓和明孝陵的人，都會有這樣的感覺：

明孝陵是含有古色古香而蘊藏着雄秀的氣概；

中山墓是近代型的軒敞和整齊，而是一覽無餘的。

若以形勢與景色來作一對比，那末明孝陵實勝於中山墓。



六 總理陵園

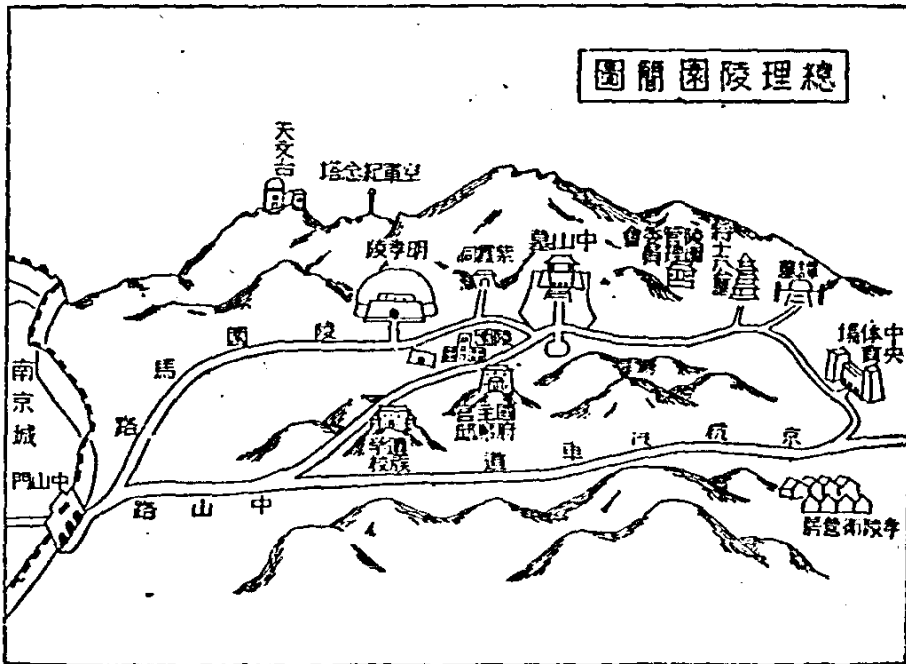
陵園。

在南京，有一個特別的區域，便是總理

總理陵園內一切的行政事務，完全受制於一個獨立的組織，叫做總理陵園管理委員會，在委員會下面，分設總務警衛兩處，以下再分設各小組，處理總理陵園的一切事務。

這裏所稱的總理陵園，它的領域，即以中山墓為中心，再劃進附近一帶的山地，組合而成。全個總理陵園的面積有半個南京城般大，它北面籠括着整個紫金山，和京滬

總理陵園簡圖



鐵路作界，西面沿着玄武湖和中山門一帶的城牆，南面接着京杭國道起點的京湯路，東面連着紫金山脈盡頭的羣山，和江寧縣接壤。

因為總理陵園具有如此的特殊性，又兼以它四周山林的美麗，所以總理陵園的新建築特多，而風景也格外好。在陵園的領域之中，隨處能看到的，便是「警衛的森嚴，」「園林的幽美，」「天然風景的雄秀，」以及「新建築物的宏偉。」如果有人要籠統的問一聲：「南京什麼地方頂好？」那麼這答案該這樣說：「總理陵園是南京頂好的地方。」

那麼總理陵園究竟該有多少足以稱述的地方呢？單就陵園內的新舊名勝古蹟，除了中山墓與明孝陵外，尚有下列幾處：

（一）將士公墓

如果要把它的全銜記載出來，那末應該寫作「國民革命軍北伐陣亡將士公

墓。這一個墓，在紫金山的東首，是中山墓的左鄰，民國十八年才開始興築的，現在已大部完成，墓地本來是靈谷寺的基址，築墓時，就原有靈谷寺的形勢和建築物，加以利用和改造，全部的建築費化了國幣六十萬元，工程當然比不上中山墓偉大，可是以風景來着眼，那末將士公墓的確堪稱是一個「林間的幽勝的墳墓。」

整個的將士公墓都隱蔽在一片茂林中，那一個山坳裏，都是幾十年生的大樹，夾着叢叢的修竹，四季常青，尤其是在秋季，醉人的楓葉把滿山染成腥紅一片，象徵着革命烈士們的熱血，鮮明而燦爛。

從中山墓前，循着一條大石路，隨着崗巒起伏，曲折地轉向東去，在一個大叢林的前面停下來，便到將士墓的前門了。那裏，可以看見幾行疏歷的楠樹，雜生在場上，樹行間顯出一列整齊的紅牆，正中便是一座紅色的大門，建築和中山墓的外門相彷彿，上面有一塊朱漆橫額，題着墓名，從正中一個門洞裏進去，裏面便是一個極大



陣亡將士公墓大門

的林園，中間是一條平直的大道，庭園左右是一片大草坪，草地上整齊的植着柏樹，風吹過來，散着陣陣的清香。草坪的左右便是叢密的樹林，好像天然的牆圍，這一個場面是在整齊中又含有古色古香的。

穿過一叢柏樹林，前面便是廣闊的一列石階，循着石階上去，便是一個高台，台上建着一座大牌坊，有五個門框，式樣很類似北平北海公園裏的「堆雲積翠」坊。牌坊的四圍，又全是綠樹叢，向北望去，隔着一個廣院，便是一座灰色的大殿，牆壁全用本色的煉磚砌成，一望而知，是從一座舊建築物改造的。在以前，這一座大殿是靈谷寺裏的無量殿，靈谷寺全部改建了陣亡將士公墓以後，這無量殿便改爲陣亡將士公墓的祭堂。

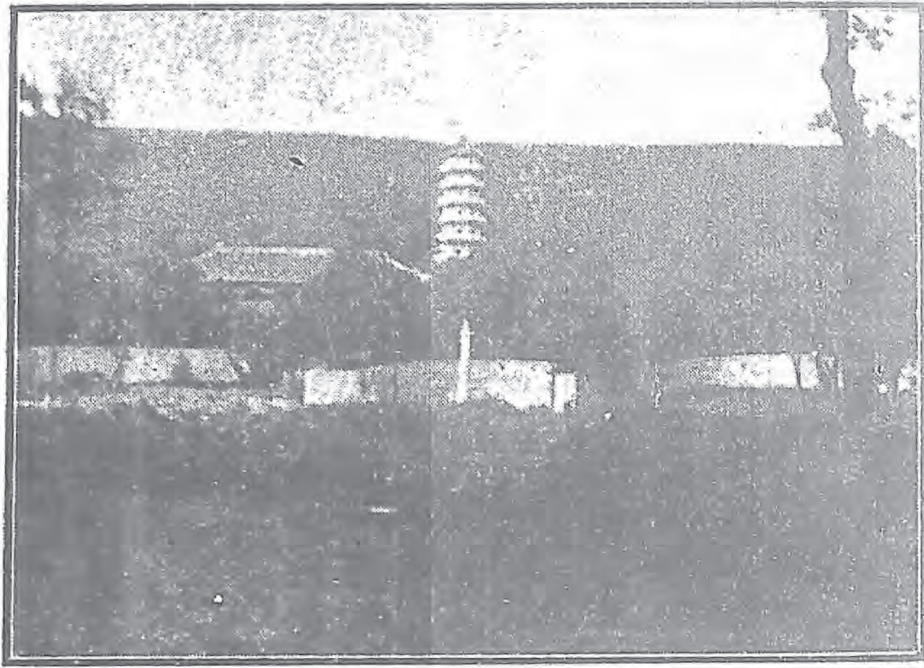


望 遠 堂 祭 墓 公 士 將

把這座無量殿全部照原樣加以修葺，定爲將士墓的祭堂。

建築術的奇妙，他覺得近世的鋼骨水泥還敵不過古代的建築來得堅固，結果他就

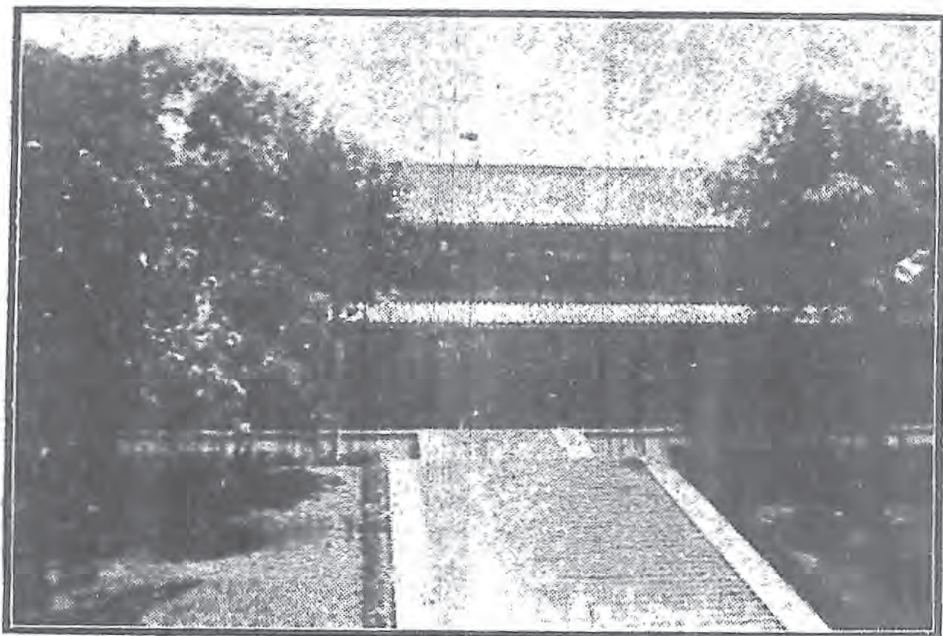
這「無量殿」的稱謂，實在是「無樑殿」三字的諧音，這殿屋的結構非常特異，全部用大塊煉磚砌成，不用一根木料，因此叫「無樑殿」。這種建造方法是中國舊日特異的建築工程之一，工程的偉大是很足以驚人的。有一位承辦設計陣亡將士公墓的外國建築師，當他聽到這無量殿不用木料的傳說以後，他使命工人們拆了無量殿頂上的一角，以一看究竟。果然他發現全是用石灰漿和磚石砌成的，這不得不使他驚奇而贊歎了。他贊美中國從前



陣亡將士埋骨處

這祭堂前面，共有五個拱門，裏面好像一個古城堡，屋頂內部全是環拱形的，深邃高大，壁上嵌着黑石碑，那些石碑上鐫着極細的楷文，記載着陣亡將士的姓名，令人懷想着革命成功的大不易，歷次戰役犧牲的慘烈。

出祭堂再向後去，雜樹叢生中，可以看到一把陷在地下的大鐵剪，傳說這是一把飛來剪，在某一天的雷雨之夜，從天空裏落下來的。飛來剪向北去，便是一片墓場，那為革命而戰死的六千個將士的骸骨，都安葬於此，場的四周有弧形曲屈的石牆，除了行人道交縱着以

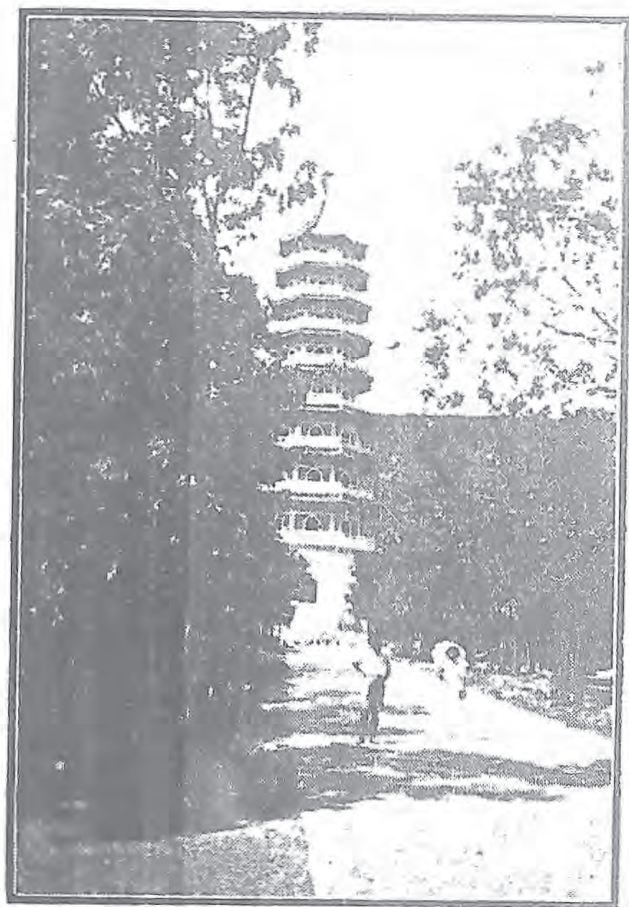


革 命 紀 念 館

外，平地上全是一列列的石碑，每塊石碑下便是一隻棺柩，碑上刻着死者的姓名和生前的職位。這一片墓地上，充滿了壯烈和死的靜寂。

從墓場繞道出去，沿着墓牆直到後面的革命紀念館，這是一座新建築，式樣完全是宮殿式，景泰藍的蓋瓦，壓着朱漆的柱頭，畫棟雕樑，顯着中國建築的美。共分上下兩層，底層是供着陣亡將士的靈位，上層陳設着各種紀念品。登樓一望，墓場全景，歷歷在目，四圍的樹葉掩映，在雄麗間，曩着幽靜的氣息。

革命紀念館再向後去，便是陣亡將士公墓

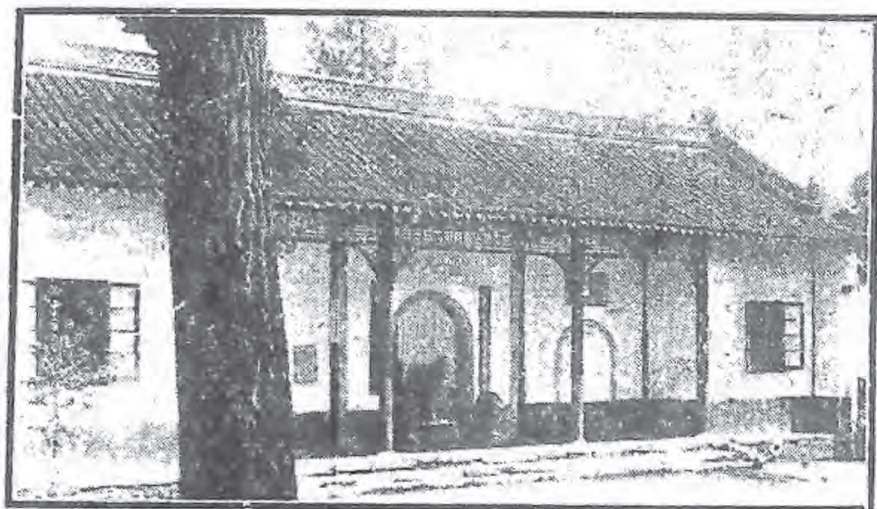


陣亡將士紀念塔

前的中山墓，以及陣亡將士公墓的全型，東面譚延闓墓的全部建築，都能一覽無餘。一陣陣的風迎面吹來，晴空中流過一片片的白雲，悠悠然地，令人發着懷古的遠想。

(二) 譚延闓墓

的最後一部，有一座九級的寶塔高高地兀立在頂點。這便是陣亡將士紀念塔。全部用新式的鋼骨水泥建成，每層用水泥做成欄杆，飛簷穿角裏，都鏤着精細的花紋，美麗壯觀。如果登上塔頂，便可以看到紫金山南部的許多大建築，隱藏在山間的明孝陵，軒突在山



靈 谷 寺

譚延闓墓簡稱「譚墓」

在將士公墓的左面，從祭堂向東去，經過靈谷寺，這寺

從前稱作龍王殿，在陣亡將士公墓沒有建築以前，靈谷寺原有大雄寶殿和誌公塔，都在現今將士墓的一條線上；建築將士公墓以後，便把原來的大雄寶殿及誌公塔拆除，所有佛像等，都搬到左面的龍王殿裏，同時把龍王殿更名靈谷寺。寺的正中間現在改作大雄寶殿，東面有一客堂，客堂前有一壇牡丹，每當春末牡丹盛開，遊人麇集，其盛況不亞於明孝陵頭的櫻花。客堂後面便是龍王殿，正中供着一塊金字碑位，寫着「靈谷寺龍神之位」。原來在傳說中，靈谷寺曾經出過一條龍，現在寺東面，當譚墓入口處，還有一個龍池，池

裏面滿蓄着泉水，清冽見底。

從靈谷寺前穿過一林修竹，折向北去，便到譚墓墓道，正中有一塊白石金字碑，豎立着，頭上是篆文寫的「國葬之碑」四字，碑面上寫着：

中華民國二十年九月四日

中國國民黨中央執行委員

譚公延闓之墓

行政院院長前國民政府主席

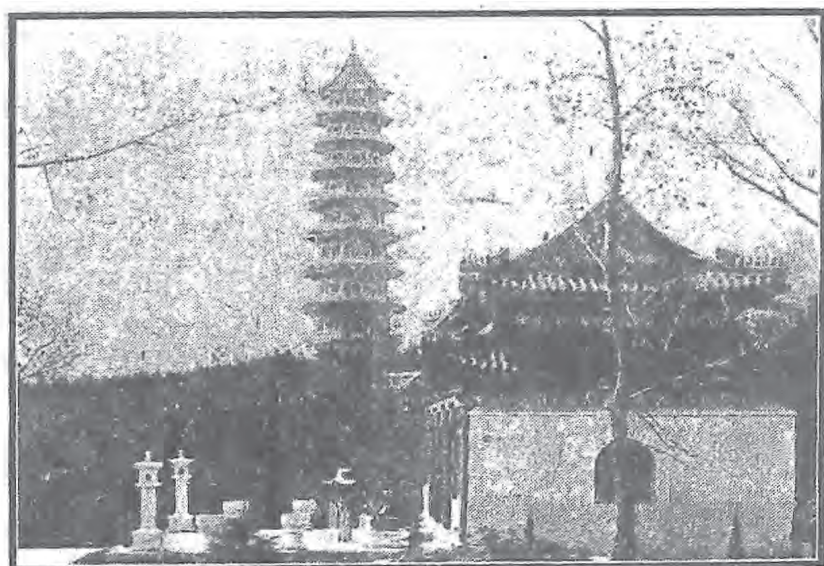
國民政府主席蔣中正敬題

碑的四周用石欄圍護，兩旁老樹的蔭影交映着，清涼而又靜穆。從此再踏着碎石路向北去，穿過一座石坊，隨着山麓彎彎的進去，便到一片廣場上，左右有兩塊大白石碑，再向上去，便是整齊的水泥三合土路。穿過幾座石坊，便到祭堂前面，那祭堂前也是一片水泥廣場，場左右有兩個白石幢，四隻石香爐，一對鹿和鶴，外視都是古

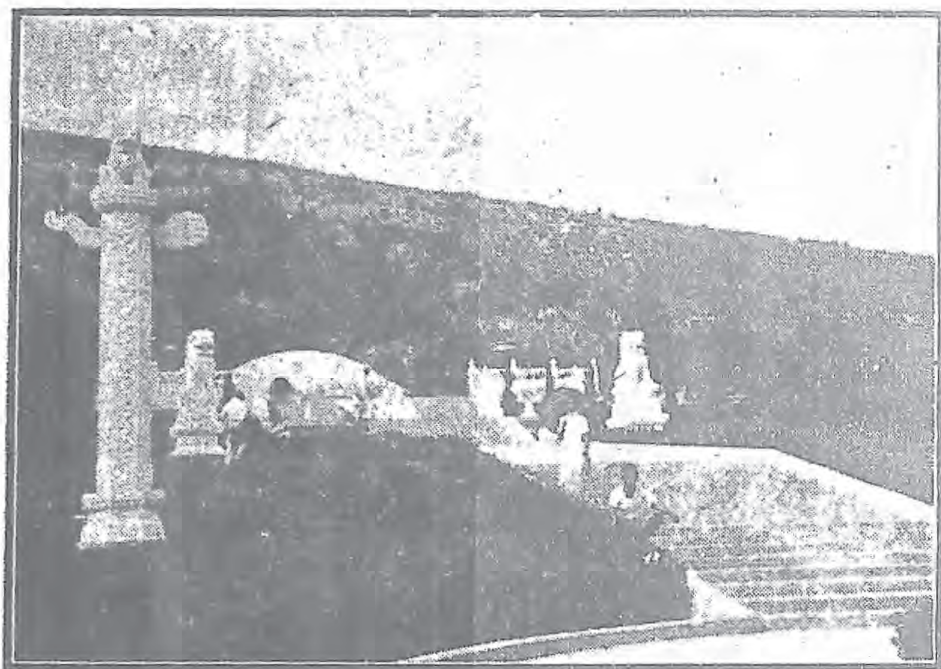
內。品，玲琅滿目，門口用彩帶攔住，平時阻止遊人入
 堂內部，陳列着譚延闓遺像，和各界送葬的紀念
 銅色的，模樣也是仿照北平故宮內的形式。那祭



碑 墓 墓 譚



堂 念 紀 墓 譚



譚 延 闓 墓 前 景

從祭堂循着原路向東去，曲折登山，南面有一座水榭，有幾條幽徑可通，裏面蒔着各色花草，像一個花園模樣。從此再向北，山路漸漸地高起來，一片白色的建築物很明朗的襯在一個葱翠的山坡上，前面是一個圓形的噴水池，繞道再上去，便是三重白石階，兩旁立着華表石獅和石鼎，直通到頂上，便是譚墓的陵寢。陵墓的外形，很像一隻覆鍋，扁平而圓，四周有石欄，全是白石建成，和綠色的山草相對照，倍覺可愛。凡是遊過譚墓的人，一定都覺得譚墓的佈置，是很曲折而佳麗的。

(三) 紫霞洞

在中山墓與明孝陵之間，有一個紫霞洞；紫霞洞的風景，不以洞來出名，而以洞外的景色見勝。從中山墓與明孝陵之間，有一條石道可以直達，沿着山麓漸漸地向上，峯迴路轉，便露出一個偉大的山谷，有若干的古樹和修竹蔭蔽着，太陽斜照着，遠看上去，那山谷間好像整天在流着雲煙。

其實，紫霞洞實在配不上說是一個山洞，它的內部只一個小石室般大，遊客們如果爲鑑賞洞的內容而來，是一定會失望的。如果在深秋或初春時候，結幾個遊伴到紫霞洞去，潺潺的流水，從洞頂上掛下來，雜着桐葉的一片蕭瑟，竹樹的一片青蔥，這景色是很夠遊人們體味的。如果在傍晚，太陽快落山的時候，整個紫霞洞便浸沉在一片夕暉裏，發出紫紅的光，好像一幅含着詩意的古畫。

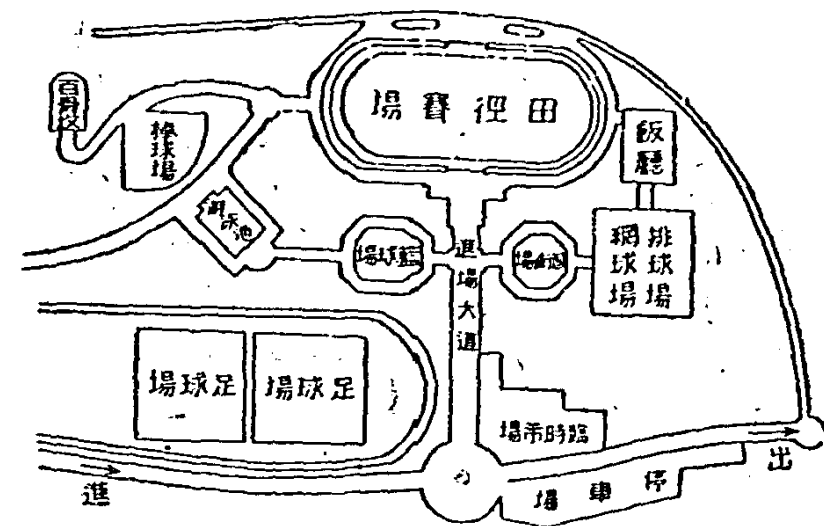
紫霞洞的前面，有兩重橋，西面的懸崖旁邊，建着一列精舍，遠看上去，真有些像

秦山的步雲橋，峻險而又雄偉。

(四) 紫金山

紫金山可說是總理陵園的主體，總理陵園內大部分的景色，都依賴着紫金山做背景。紫金山本名鍾山，當三國時吳主孫權爲避曾祖的諱，把它改名蔣山。紫金山的得名，是由於紫金山山色的美麗，山峯受着日光的燻染，帶着含煙的紫黃色，好像古銅似的。全山很高，形勢很峻峭，尤其是在西部，怪石聳立，彷彿用刀斧鑿成的，那一帶稱作天堡城，是南京東城的警備線，控制着東部的羣山和京滬京杭兩路，遇到戰爭時，天堡城是軍事必爭之地。現在那一帶建造了一座天文臺，鑿山闢路，全部的建築十分偉大。在德國蔡斯伊康廠定製了一具天文鏡，設備非常完備，堪與上海徐家匯天文臺相並比。

(五) 中央體育場



場 育 體 央 中

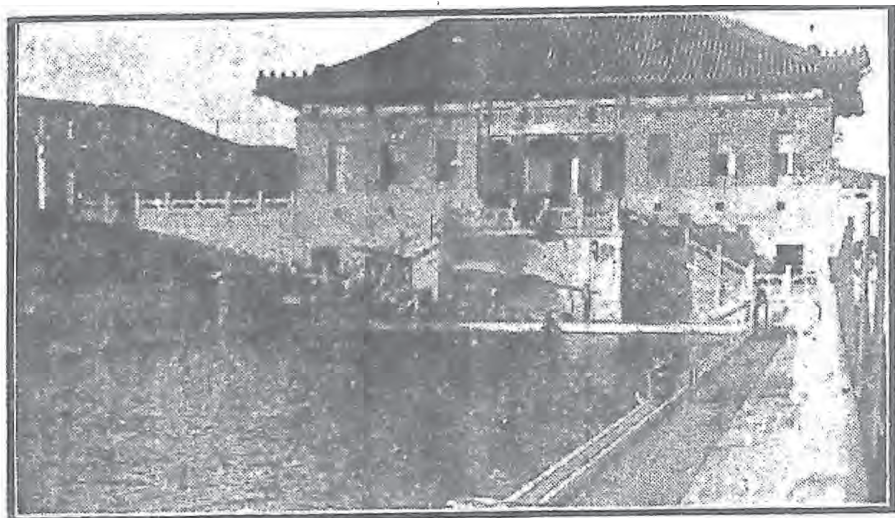
中央體育場是陵園新建的鉅大工程之一，位置在陣亡將士公墓南面，佔據着一片廣大的場地，建築和設備，堪稱東亞第一，建築費共化了兩百多萬元，歷時二年餘，才建築完成。

場的四周，道路縱橫，和陵園大道及京杭國道相接。全場有跑馬場一，游泳池一，籃球場一，國術場一，棒球場一，田徑賽場一，網球場十餘所，全部建築，是一種很新穎的中西混成式，屋頂上部的結構，頗含歐西意味，下部及門窗陳飾，悉照我國古式，雄偉而兼及美觀。各場的題名，都寫在石牌坊上，牌坊的式樣，和慣見的節孝坊差不多，很

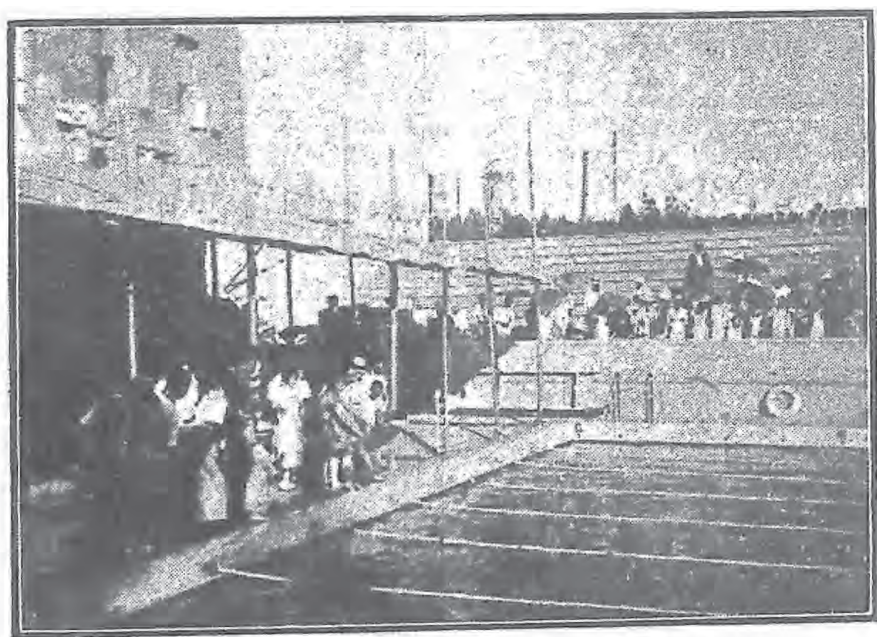
饒古趣。

中 央 體 育 場 全 景



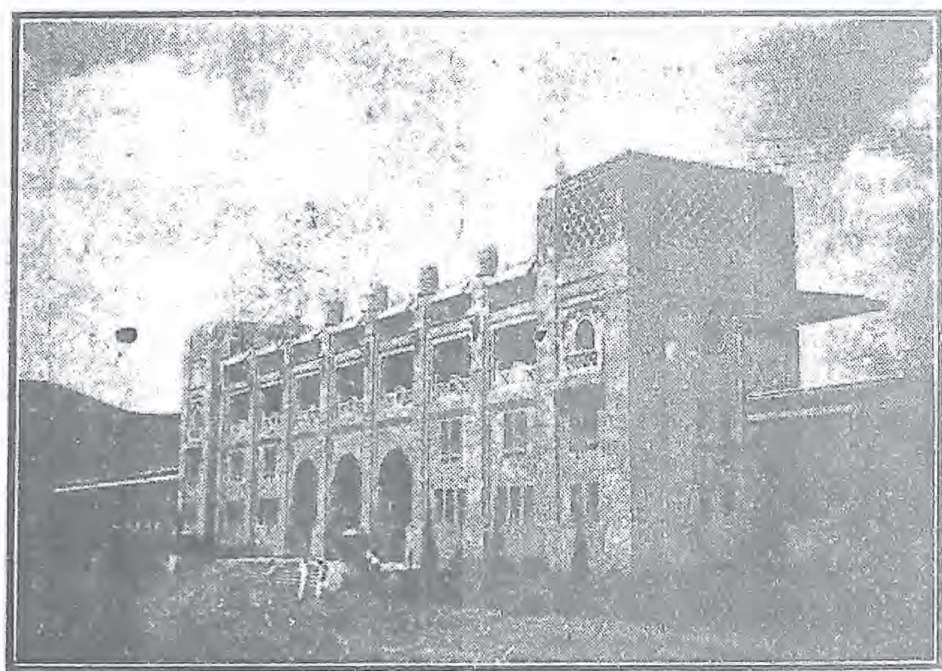


中 央 游 泳 池



游 泳 者 入 水

從將士公墓南行不多路，便到跑馬場，那跑馬場是一片幾百畝地的大廣場，四周是跑道，道旁圍着短欄杆，因為地方很廣，所以沒有築看臺。從跑馬場向東南去，便



門大場育體央中

到中央游泳池。池很廣大，池上有一座宮殿式的大建築，便是游泳池的辦公室及更衣室，池的四周築着看臺，入池游泳的人，先要到辦公室買票，每年夏季，從南京城裏來游泳的人很多，因為這裏是南京設備最完美的游泳池，又可以說是南京唯一的游泳池。

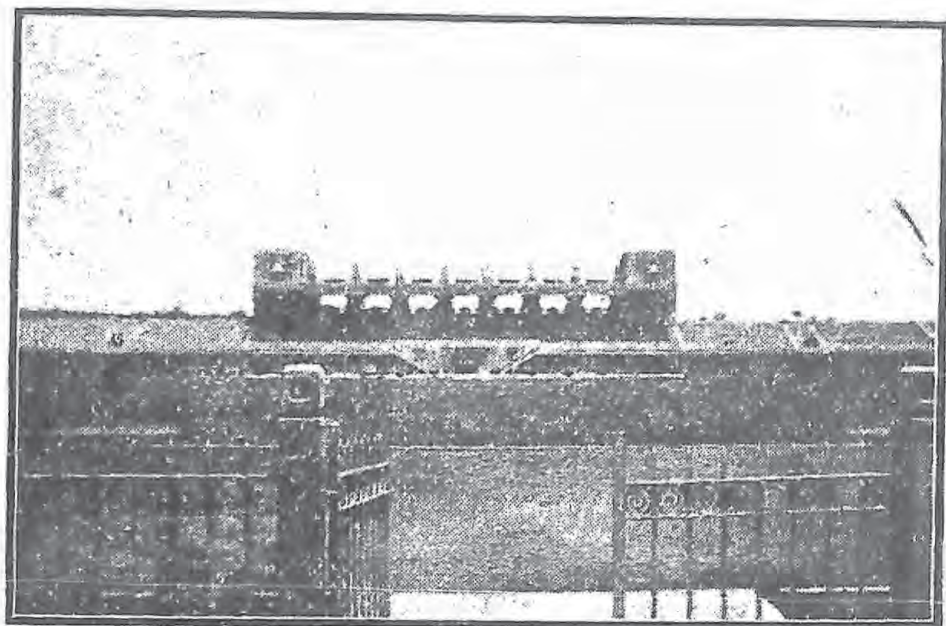
經過游泳池，便到體育場正門，門口是拱形的三個大門洞，進去便是一片廣大的田徑賽場，四周是看臺，東西是司令臺，看臺下面，便是運動員的寄宿舍。在田徑賽場正北，便是棒球場，西面是籃球場，西南是國術場，南面是一

排網球場；可惜像這樣偉大的建築，離城太遠一點，平常時候，運動員是很難得到那裏去運動的。

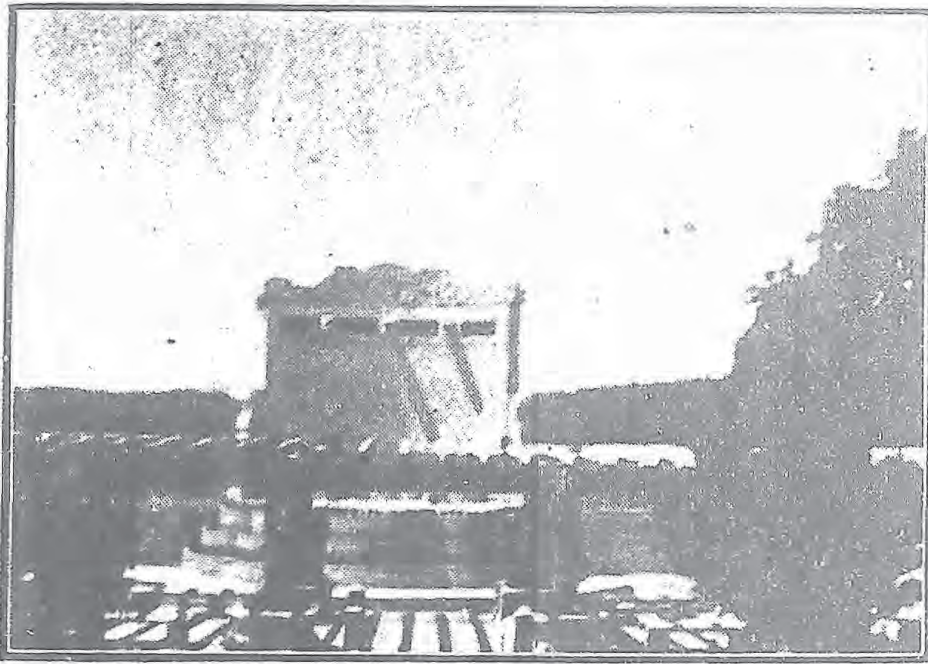
(六) 音樂臺

音樂臺在中山墓前面的一座小山崗上，佈置得很幽美，臺址是一個圓形的水泥建築，有一堵半圓形的牆擋在後面，臺前滿種着鮮花野草，離臺前二三十步，有一個半月形的花架，花架下安置着幾張石橙子，遇到有什麼大集會時，音樂臺上便播奏音樂；在月白風清的夜裏，到這裏來鑑賞一下紫金山的夜色，也是很富有詩意的。

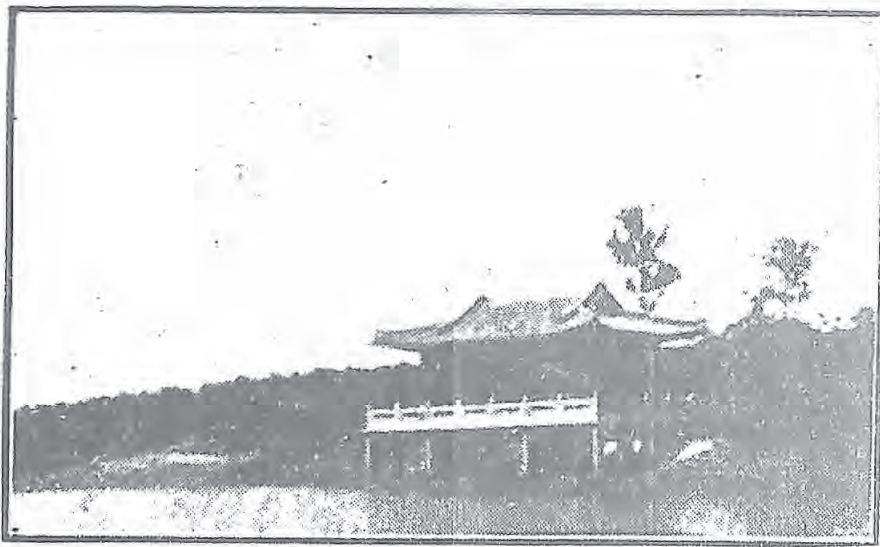
(七) 流徽榭



田徑賽場及司令臺



中山墓前的音樂臺



流徽榭

流徽榭在

總理陵園管理

委員會前面，適

當中山墓去靈

谷寺大道的南

面，那裏，紫金山

的澗谷中流下

一派清冽的山

泉，屯聚成一池

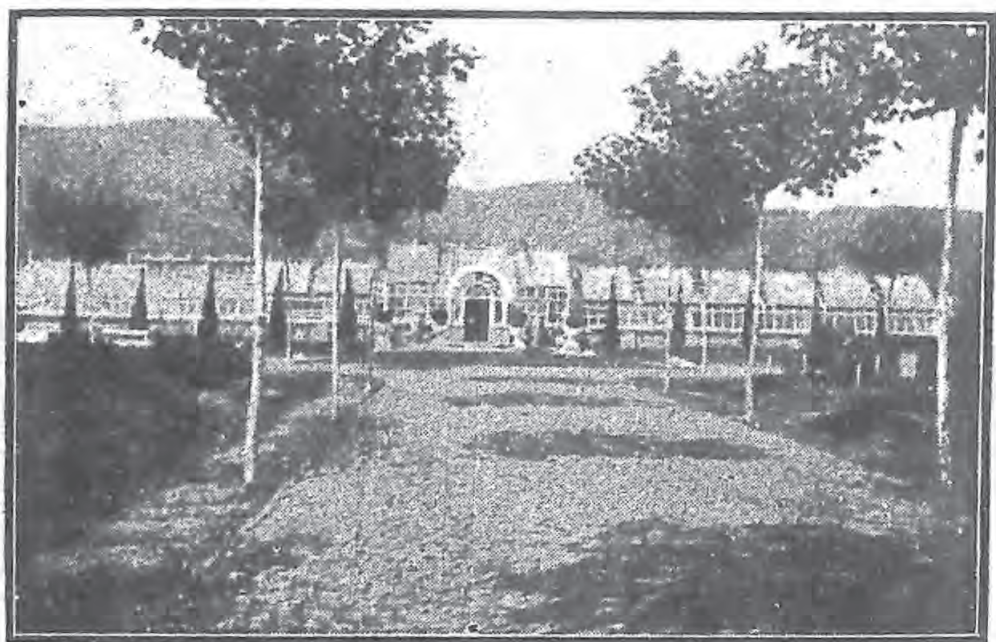
清水。流徽榭就

築在西岸邊，榭的樣子很饒古意，下面水泥作

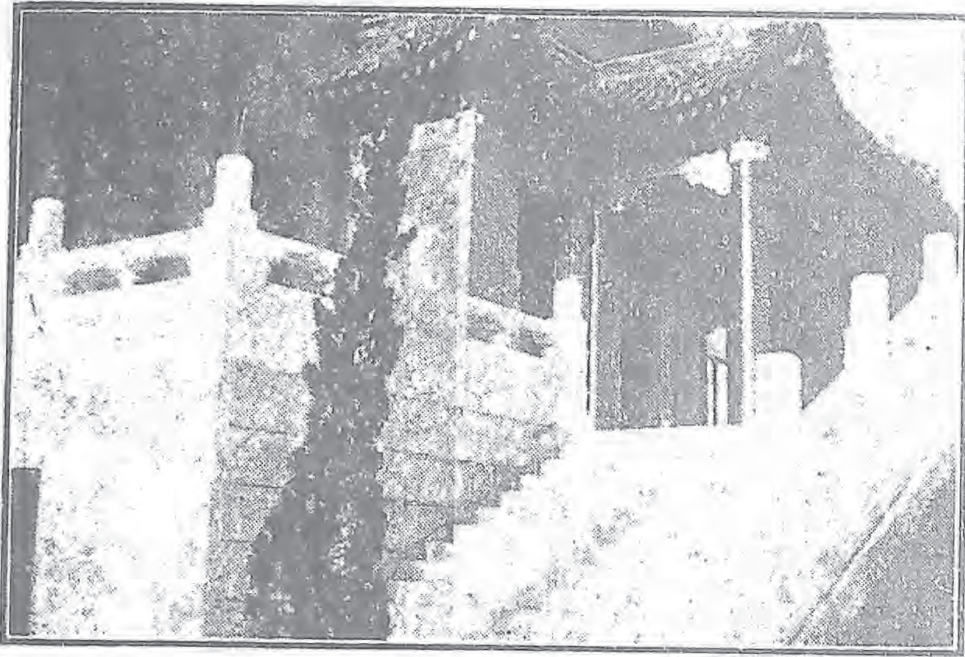
柱，把它托出在水面上，四周白石欄杆，中間是朱漆圓柱，沒有門窗，只是一個空屋殼子。如果在月夜，流徽榭確是一個好去處，一片微波上，漾有一輪月光，山間是這樣的靜，真如同置身在仙境裏一般。

(八)中山陵園

這裏的所謂「中山陵園」是指陵園區內一個專管園林培植的辦事機關而說的，地點在四方城旁，有一幢白堊的三層樓，很鮮明的映在青草綠樹間。陵園辦事處裏面，養着各種家畜家禽，園內遍植花樹，後面全是林木，在小山下，有一



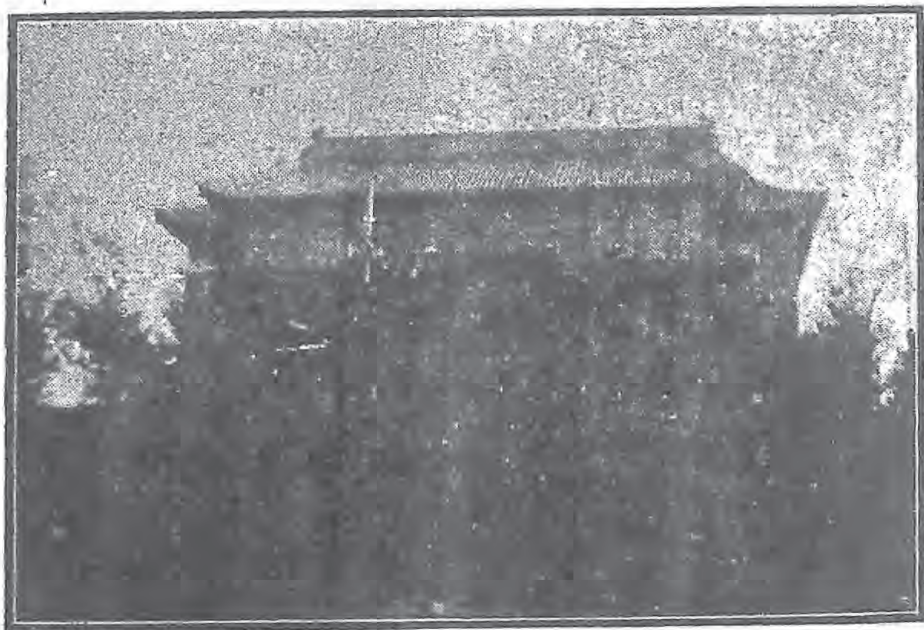
中 山 陵 園 苗 圃



總理陵園管理委員會

片極廣的苗圃，遍植各色樹苗；苗圃中間有一座花房，全用鋼骨玻璃構成的，係漢口市商會捐資所建。花房內養着許多奇花異卉，還有海外華僑捐送的各種花木，走進房去，五色繽紛，芳香撲鼻，不論天氣寒冷，那裏面是終年開放着各種鮮妍的花朵。

總理陵園除了這許多名勝以外，還有許多政治機關和教育機關。在中山墓與靈谷寺之間，有一所美奐美輪的總理陵園管理委員會精舍；在中山墓上面山頂上，有孫科的私邸和總理奉安紀念館，在中山陵園辦事處旁邊，有一座矮小



國 府 主 席 官 邸

的白房子，那便是蔣中正氏的住宅。還有一座古老的城堡，名叫四方城。

中山陵園辦事處南首小紅山上，築着一座宮殿式的大廈，那便是國府主席官邸，再向南去，有一片烏雲似的屋舍，便是國民革命軍遺族學校，那是蔣中正氏爲了招收一班陣亡將士的遺族而設立的。

因爲總理陵園有這許多名勝，有這許多機關，所以無形中，總理陵園便變成了南京的精華之區。那裏，非但建設上是整飭可觀，就是在警衛上也非常森嚴，管理陵園治安的，有陵園保衛警

察，這些警察都受過特殊訓練的，大半都是廣東人，在各處山頭上，都散布着他們的崗位，如果遊人們要在陵園範圍以內採一束花，便立刻會被警察們發覺的。

陵園的交通，也非常便利，有江南汽車公司專設的陵園遊覽汽車，每天不停的巡迴開駛，在陵園範圍以內，不論遠近，每次只須納費一角二分。關於郵件的遞寄，陵園內特設「陵園郵局」，凡是國內一等郵局所辦理的事務，陵園郵局裏都能直接辦理，在種種設施方面，總理陵園是可說極其完美，而堪稱是南京的一個特別區。



七 南京兩大湖

南京有兩個大湖：東北一個叫玄武湖，西南一個叫莫愁湖。

先說玄武湖：

玄武湖一名後湖，又名練湖，自東晉以來，便是都城的勝地。南朝曾經設過講武堂，那時湖的周圍有四十里廣闊，到宋朝以後，便漸漸的淤塞起來，大部分都變成田畝，只剩下十三里大小的一個池子。明太祖奠都南京後，便大加開濬，就湖中的陸地，開爲「新」一「舊」一「龍引」一「蓮萼」等洲，在洲上建了一個圖書館，廣貯海內的圖書。到清朝把洲名改稱爲長、新、老、麟洲，國民政府建都南京以後，便正式更名爲亞洲、歐洲、美洲、非洲、澳洲，並把全湖定名爲五洲公園。（近有改名爲環洲、櫻洲、梁洲、翠洲、菱洲之議。）

玄武湖的形勢，得了天然秀美和人工的點綴，它剛好位在南京東北城的一個折角處，西南兩面是一列整齊的城牆，起和平門，沿着湖濱，折向東去，好像做了玄武

湖西南的兩重屏障。假如把玄武湖比作一個大花園，那末這城堞便是兩堵堅固的圍牆。沒有比這個景緻再動人的了。當風平浪靜的時候，玄武湖邊上好像一張鏡子，那城堞的影子，清楚地整齊地，倒列水中，好像一條水晶圖案。

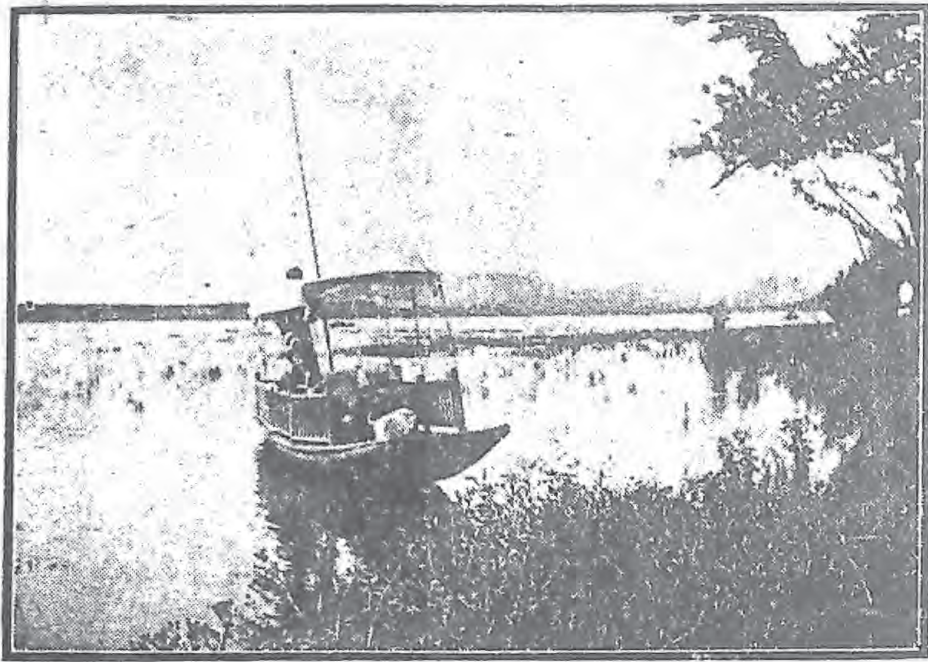
湖的北面，隔環湖馬路，和京滬鐵路相接，每當列車駛過的時候，在玄武湖中便會聽得一陣嗚嗚的響，透入水底，幾縷白煙，飄到湖濱的碧空間，衝破了湖上的沉寂。湖的東面便是紫金山，山麓上是許多美麗的壑谷，谷間滿植着果子樹，在春天，暈紅的桃花和純白的梨花，在早霧迷漫間開放起來，煊染成一片絢爛。這些絢爛的花，合着黛螺的紫金山，全部映在玄武湖的水上，把玄武湖的東角上，也染成一片絢爛。

從子午綫路經過鼓樓向北，到中央黨部的路口，再折向東去，那一路上儘是綠竹叢，疏落的建着人家的住屋，再行幾十步，便到玄武門，玄武門也是近年改建過的，

式樣很像中山門，可是沒有中山門偉大。有三個城門，城門口有軍警森嚴的戒備着。出了玄武門，前面便是一片美麗的湖山，好像一幅設色的山水畫，吸引着遊人，投入她的懷裏去。

普通遊玄武湖有兩種方式，一種是陸遊，一種是水遊，也可以一半陸遊，一半水遊。

在玄武湖裏的五個洲，除了澳洲以外，其餘的四洲，都有長堤可通，陸遊的人，可以循着湖心的馬路前進，經過亞洲歐洲美洲非洲，再穿到玄武路，直達紫金山麓。如果走水路，便可在玄武門頭下船，循着亞洲沿陸穿入澳歐兩洲，再從美洲和非洲接界的橋洞裏穿到北部的湖面上，循着美洲沿岸再回到玄武門頭。然而大半的遊人，都是採取第三種水陸兼遊法的。先從玄武門頭下船，在澳洲打灣，便到美洲上岸，再沿着湖心大道去玩非洲、亞洲、歐洲，仍回到玄武門頭。這個遊法最經濟，而且能兼覽



艇遊的中國公洲五

水陸諸勝。

出玄武門，堤邊便有許多船孃上來兜生意，她們開口的價錢都很貴，但論值的結果，會便宜到出人意外，普通討價一元，結果二三毛錢便可成交。於是遊客便跳上船去，船孃站在船梢上用竹竿向湖心裏撐去，如果在夏秋之交，那末船便會穿到荷葉叢中去。

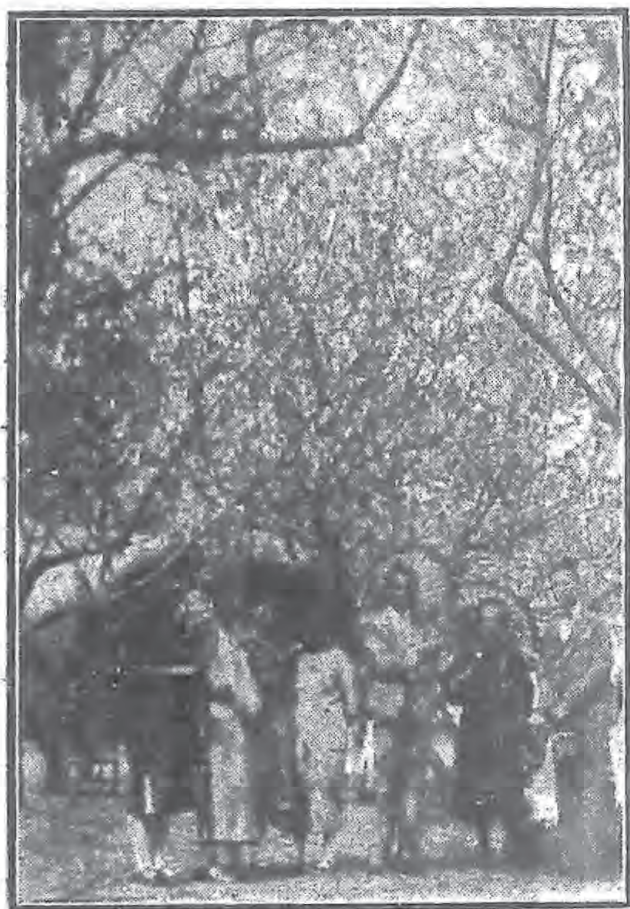
這實在是很有意思的，田田的綠荷，托着緋紅的花，船輕輕地在水上滑過去，聽得湖水拍着船底，發出湍湍的鳴聲。遊客們躺在藤椅上，仰望着蔚藍的天，聽着遠處船孃們的歌聲，別家船上



美 洲 上 的 亭 子

遊客們的笑聲，真是一個輕妙而歡樂的場面，只半個鐘頭，船便靠美洲碼頭停下了。

美洲可說是五洲公園的精華所在，遊人們大半麇集在此地，那裏的建築物獨多，全個美洲蒙在一種美麗的氣氛中。美洲北部，有一座古式的湖神殿，殿旁有一所昆明小學，有一所茶社，一所照相館，和一所二重樓，在樓頭上懸着國旗，隨着湖風飄動。在這些建築物的中央，却是一個大花園，芳草滿地，花樹成行。縱橫的行道間，叢生着五色的小花，好像一張彩色的地毯。場地上一邊是紅桃，一邊是綠竹，在春天，桃花兒都展開啦，襯



五洲公園桃花盛開時景象

着竹葉的一片翠綠，格外鮮紅得可愛。遊人們像蜜蜂似的，在花間穿逐，從花枝間，碎落的望見一抹晴暖的湖山，這情景，真能令人神往的。

非洲在全湖的中心，氣象便冷落得多了。正中有一座水泥建的紀念塔，遊人們到這裏來是多半要在美洲玩膩了的時候，因為那一帶的確是別有清趣的。展望着

波平浪靜的湖水，遠處的樹岸好像一抹淡墨山水，清雅而淡泊。從非洲直向東南去，有三座小橋，一列長堤，如果加以人工的點綴，可以比得上西湖的蘇堤六橋。

亞洲的大部分都被人行道佔了去，只在南面有幾座建築物，可是

很蕪雜。歐洲和澳洲，還沒有著手開闢，全只是些湖民的住宅，到處可以看到叢叢的水楊，顯示着自然之美。

在玄武湖有兩個熱鬧的季節：一個是當桃花和櫻花開放的時候，一個是當荷花展瓣的時候。

五個洲上到處都滿種着櫻桃樹，當春天開花的時節，陸地上染着一片繽紛的落英，遊人們都划着小船，到各處去尋勝，這情景非常熱烈。因為湖裏的櫻花樹很多，所以櫻桃也是玄武湖的著名特產之一。在初夏，沿路有許多小女孩，提着一隻小篋籃，飛奔到遊客身邊來：

「先生，買櫻桃吧！新摘下來的。」

那一顆顆瑪瑙珠似的櫻桃兒，引動了遊客的心。

「幾錢一籃？」

「四毛錢」

「少點行不行？」

「你給幾個錢？」

「一毛！」

「好，買給你。」

等到遊客如數給了錢後，這些小女孩便散去了。而這一篋籃的櫻桃是定會使你失望的，當你把它上面一層吃完時，便會看見下層全是些爛櫻桃。再吃下去，連爛的也沒有了，只是一撮樹葉，而且籃底的中央，還是向裏面凸起的，實際上化了一毛錢只能吃到十幾顆櫻桃。

當荷花開放的時候，遊人們更多了。大家一方面來看荷，一方面乘便來納涼，因此晚上的遊人比白天還多，在美洲向北的湖面上，常常有許多人在夜間划船，當着

明月的照臨之下，湖水漾成一片銀色，一羣小船在水上盪過，這情景彷彿在一張幽美的電影片中。

因為荷花在玄武湖裏是遍處繁植的，所以蓮子也是玄武湖的特產，到那裏去遊覽的人，都喜歡帶幾包蓮子到遠處去送人，還有一種用糖漬過的糖蓮心，更是出名。

每年的春夏秋三季，玄武湖都有可供遊賞的景色，到冬季，湖水淺了，陸地漲高了，到處是荷葉的枯枝，顯得很淒寂，玄武湖便被遊人們遺忘了。

再說莫愁湖：

莫愁湖，在南京水西門外二里，這是歷史傳說中一個美女的故居，相傳在六朝時，有一位善歌的美女名叫莫愁，住在湖邊，後來大家便把莫愁的名字來名湖，正和西子湖以西施的名字來名湖一樣。但是考據史籍，中國却有兩個莫愁：一個是石城

的莫愁。在舊唐書上說：「石城有女子名莫愁，善歌謠。故歌云：『莫愁在何處，莫愁石城西，艇子打兩槳，催送莫愁來。』這裏的石城，有人說便是石頭城，有人說是湖北的鐘祥縣。所以這裏的莫愁，不能確定她便是南京的莫愁。還有一個是洛陽的盧莫愁，這是根據梁武帝的河中之水歌上所寫的：「河中之水向東流，洛陽女兒名莫愁，十五嫁爲盧家婦，十六生兒字阿侯。」在這歌中，指明莫愁是洛陽人，她的夫家姓盧，因此又稱盧莫愁。

這史書和歌詠中的兩個莫愁，到後來便被一般人合成一體了。大家都只知道莫愁是姓盧，是一位善歌的美女，她家住在南京城西的一個湖濱，南京有個莫愁湖，就是她的故居。

於是莫愁湖的出名，却不在她的幽勝，而在這傳說中的莫愁非常動人。因此在遊過了玄武湖的人，一定還要去拜訪一趟莫愁。

「莫愁」這名兒，是多麼動人的一個含有詩意的名字。「莫愁湖」在一般遊人的意想中，也一定是個幽美的勝地；然而去過莫愁湖的人，以一般的眼光去觀賞，都會覺得用這樣一個名字來命名這個湖是不配的。因為莫愁湖上所能給與遊客的印象，祇是一片蕭瑟的蘆草，一湖淡淡的淺水，會令人發生無限的愁思。但莫愁湖的美，也正在她的一片蘆葦和一湖淺水中。雖然她是很容易惹人愁思，正因為她是這樣淡泊，這樣清冷，也能顯出她靜嫻的可愛。

若是把玄武湖和莫愁湖來象徵着兩個女子，那麼一個是濃裝豔服的大家閨秀，一個却是淡抹粗衣的小家碧玉，要講到吸引遊人，當然要推玄武湖，而要說真實的清趣，那是莫愁湖勝得多了。

從漢中路出漢西門，沿着護城河向南行，不多路，便到莫愁湖邊，可以看到一片平遠的湖水，靜靜地躺着。循着湖濱馬路折向西去，遠遠的有一座木牌樓，中間寫著



莫愁湖濱大道

「莫愁湖」三字，走近木牌樓時，在北面露出一個門楣，寫着「華麗庵」三字；進得門去，經過一個庭院，正中便是一座樓屋，這便是有名的勝棋樓，相傳從前明太祖和他的部將中山王徐達，曾經在這樓頭上下過棋，他們一面下着，一面以莫愁湖打賭，結果是明太祖輸了，便把整個莫愁湖都輸給徐達了。所以到現在，那莫愁湖的地權，還大半在姓徐的子孫掌管中。

走進勝棋樓，樓下便是鬱金堂，堂屋中央懸着中山王徐達的畫像，兩旁綴着楹聯，佈置很是清雅，從木屏向後去，便到湖邊上，能夠矚望全湖的景色。在屋子中間有一張小木榻，榻後懸着莫愁的像，一個中國古



莫 愁 湖 邊 的 勝 棋 樓

裝纖弱女子的典型，和繡像章回小說上看見的沒有兩樣。這可以斷定是後人憑臆想着筆的。原來的莫愁，決不是這副容顏。

莫愁像下面，有石刻梁武帝所作「河中之水歌」。
樓上還有石刻的莫愁畫像，都有拓印的單張發賣。
從勝棋樓折向西去，便到曾公閣，這曾公閣是洪楊之亂以後爲紀念曾國藩而建的，閣中供着曾國藩的塑像，登到閣上去，能夠俯視全湖的形勢，一列城垣欄在東邊，清涼山從圯堞間探出頭來，倒映在湖面上，清淡可喜。回首再看到曾公閣的全景，規模很大，在南面有一座小臺，臺南有一個花園，可惜大半已經傾毀。

徒令遊人興滄桑之感。

走出曾公閣，尋着大道向西去，湖濱有一個粵東建國烈士墓，從兩扇生鏽的鐵門裏進去，兩旁便是許多荒蕪的墳墓，一列墓碑，歪缺的排列着，路旁有兩行疏樹，地上滿生着荒草。這墓是在民國元年建立的，當民元南京光復的時候，有許多粵東的健兒在清兵的圍攻中殉難了，死後，便葬身在此。向西園林的盡頭，有一塊大碑，中間是孫中山的手筆，大書着：

建國

成仁

四個大字。在碑的左面，有一座高大的六角亭，突立在湖邊上，當着秋風吹過時，湖上的水波起出重重的皺壁，一陣蘆葉蕭瑟的響起來，樹頭上傳出幾聲烏鴉的悲鳴，好像是在替長眠在地下的勇士們奏着哀歌。

莫愁湖邊的勝蹟就是這麼些，雖然她是這樣清冷冷地，但是這些地方都有使人可懷念的史蹟。如果要把南京這兩個大湖來作句結斷的話，那末玄武湖是供人們取鬧遊樂的場所，而莫愁湖却是一個絕好憑弔古蹟的地方。

八 南京勝蹟

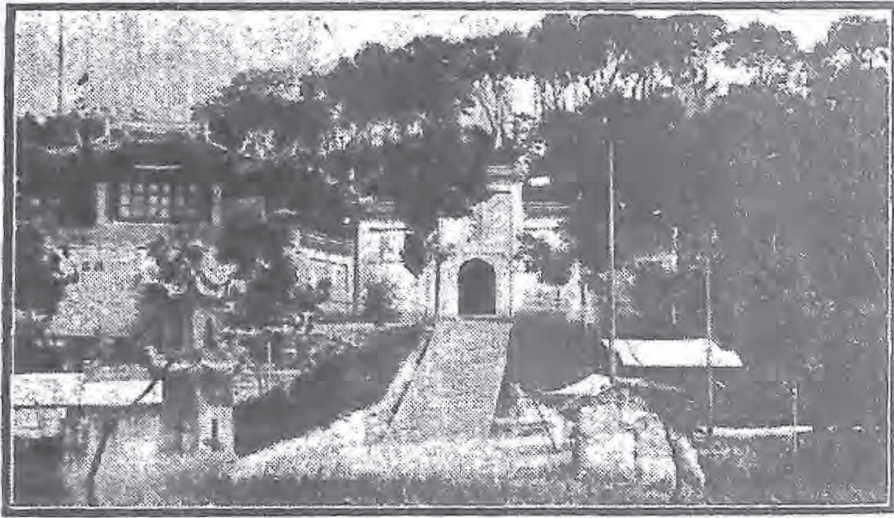
南京的名勝，除了總理陵園和隔城相對的玄武莫愁兩湖外，還有許多勝跡，常爲一班前朝的詩人墨客所詠賞的。不過，在新的南京正趨向於都市化的時候，這些所謂名勝，大半都是「有名而無勝」，只留着許多歷史的資料，供人憑弔而已。

南京城圈裏面的勝蹟，大概說來，有十二處地方：

(一) 鷄鳴寺

在南京城北，沿着玄武湖邊的一座小邱名叫鷄籠山，山上有所鷄鳴寺，這是一個含有歷史意味的古刹，爲一般遊人常常涉足的地方。

鷄鳴寺，本來是梁朝的同泰寺。梁武帝篤信佛法，在大中通元年（公元五二九年）曾經在同泰寺裏設四部無遮大會，三度捨身寺中；因他的信念佛法，所以對於政治武備完全疏廢下來了，他想靠佛天來輔助他的帝業，但結果當侯景的叛兵攻陷了建康城後，他便活活地餓死在同泰寺裏了。後來爲紀念梁武帝的死節，便改名



鷄 鳴 寺

圓寂寺，說他是爲了信佛在寺裏圓寂了的。到宋朝，又改名法寶寺。明朝洪武二十年，才改稱鷄鳴寺。

從中山路鼓樓向東，只一里路程，便到鷄籠山麓。循着石徑直通鷄鳴寺外門，寺門東向，有石級可登，門額上刻着「古鷄鳴寺」四個大字，門旁爲誌公墓，又名施食台，相傳元朝時鷄籠山下是一片殺人的刑場，後來常常鬧鬼，到明朝洪武初年，便在這裏設施食台，超度幽靈。進了寺門，向西行數十步，折向右去，循着石級向上，便直達寺裏，在佛殿之外，兩旁是坊式的照壁，正中又是一重大門，門上有塊金字額，直書着「同泰寺」三字。坊的右面有個西式門洞，走進去，便通佛殿，

佛殿東面，有座豁蒙樓，是前清張之洞捐資所造。豁蒙樓的背面，有一座較小東向的樓，名叫景陽樓，是就齊景陽樓故址重建的。這兩樓上遊人最多，寺僧備有清茶果點，供遊人們吃喝，博取茶資；樓面正對着玄武湖，憑欄一望，鍾山如屏，湖水如鏡，另是一番景緻，可說是南京城北唯一的清靜去處。

(二) 北極閣

北極閣，在鷄鳴寺的西面，據着鷄鳴山的頂點，從山麓有大道可通，是從前元朝的觀象臺，因為它位在城北，故名北極閣。到明朝洪武十八年，就元朝觀象臺的舊址，改築欽天臺，觀察星象，推算陰陽，後來帝都北遷以後，許多觀象儀器都帶到北京去，所謂北極閣，只剩了一個空屋子。國民政府定都南京以後，便就舊址改建中央觀象臺，裝置無線電，把從前一片破落不堪的山林，整修一新。半山裏有一座茅草頂蓋的樓房，這是從前的財政部長宋子文氏的私邸，雖然外觀是一所茅屋，而內部的陳設，

却是極盡華麗，點綴在半山叢林間，別饒清趣。

(三) 臺城

臺城在玄武湖側，鷄鳴寺東，是三國時東吳建業城的舊址，東晉元帝東渡後，便把它修築爲宮殿，其後宋齊梁陳都把它作爲宮城。從鷄鳴寺出去，向北幾十步，就登上臺城，城基下半截，埋在山土裏，牆磚作暗灰的古紅色，頂上很闊，和現在的城垣相接，若當着月白風清的靜夜裏，漫步看月，俯視玄武湖一片銀光，涼風送來荷花的沁香，實在夠風雅而有古趣的。

(四) 胭脂井

胭脂井應該寫作「燕支井」，是六朝時的一口古井，因爲它位在鷄鳴寺景陽樓下，故又名景陽井。井欄上，有石脈，在雨後便現胭脂色，所以後人便稱它胭脂井。在昔是陳後主宮裏的一口井，陳後主是一個風流君主，在位的時候，不理政事，在臺城

一片的山間，建築「臨春」「結綺」「望仙」三閣，整天和嬪妃狎客們遊樂其間，飲酒賦詩，寫了許多豔麗的詞曲，譜上新聲，叫宮妃們唱和，最著名的像玉樹後庭花、臨春樂等曲，是常被後世的詩人們讚賞着的。這樣在他當國的第七年，隋主楊堅領兵把建康城圍起來，樂天的陳後主，還是毫不着急，照舊在宮中大排酒樂，直到隋將韓擒虎打進朱雀門，他才和寵妃張貴妃孔貴嬪，一同躲到胭脂井裏去，結果是被捉住了，俘到長安去，因此胭脂井又被人稱作辱井。到現在，六朝的宮城早已無存，而胭脂井却還隨着傳說遺留在人間，每天，不斷地有許多種菜的人，來汲取井裏的水，去灌溉井旁的一片菜畦。

(五) 鼓樓公園

鼓樓在中山路折角處，那一帶，南京人稱之曰城北，其實它的部位恰居全城的中心，這因為當三國時，這裏是建業城的北門，後來城牆向極北推展出去了，而這一

片還依然沿稱爲城北。鼓樓的地勢很高，建築是相當的偉大，有三個門洞，簷脊是寺廟式的，現在那上面設置了標準鐘和汽笛，每天正午十二點的時候，汽笛便長鳴起來，警告着京城裏的住民，大家把時鐘對一對。鼓樓的四周，在從前是燕穢不堪的，現在却收拾得很整美，闢了馬路，築了花園，鋪上了草皮，種了成列的法國梧桐。這附近的一片，便稱作鼓樓公園，像這樣的公園實在是很滑稽的，沒有門也沒有牆，更沒有園林水石之勝，只在道旁安上幾張鐵椅，以便遊人的憩息。但就是這樣簡單的一個佈置，在南京人是很滿足了。因爲南京很少有花園，現在能把鼓樓的四周闢成一片整美的遊息地，不得不算作是沙漠中的一個草原了。

(六) 第一公園

偌大的一個南京城裏，除了五洲公園外，就只有這麼一個設備完全，佈置精美的第一公園。這是由一個軍閥的私家花園改成的，當革命軍未底定南京以前，這裏



第一公園內景

是一個禁園，一般市民是無法入內的。建造這花園的人，便是以前江蘇省的督軍，稱為英威上將軍的李純，李純號秀山，故又名秀山花園。李秀山被刺殞命以後，齊燮元便佔有了這個花園。從此以後，隨着政局的變動，秀山花園總被南京城裏一位最有權勢的官員所掌管，供他們私人的遊樂。到革命軍打下了南京以後，便把這幾年來被南京人認為極神祕的禁園開放了，無論什麼人都能到園裏去逛一下子，園門上揭着兩聯白布的大字對子，寫着：「先

烈之血，」——主義之花；」因此在當時又稱作血花公園。

園裏面，原先有李純的銅像，和紀念李純而建的英威閣，革命以後，便把銅像打

倒，換上了總理遺囑全文的紀念碑，英威閣也改成了烈士祠，奉祀許多為革命而犧牲的烈士們。園內各處，染上了青白的黨徽和青白的標語，於是這個軍閥的禁園，不久便粉飾成一個革命的樂園了，後來這花園收歸南京市政府管理以後，便正式改稱為市立第一公園。

第一公園全部的建築，除了一座飛簷重壁的烈士祠以外，其餘都是西式建築，大體很有點像上海的辣斐公園。全園的面積很廣，位置適當在秦淮河的兩條支流之間，一邊是馬路，一邊臨着溪流。園門是一座軒敞的立體建築，裏面成一個新月形的彎度，許多水泥的圓柱支立着，滿繞着籐花，門裏是一個圓花園，轉過去便可以看見花園前部的景色。黃沙的廣道，道旁立着雙球式的路燈，那些路的兩旁，都是草坪，草坪上植着成列的花果樹，樹叢間顯着一重重紅瓦的西式房屋，顯示着歐西的林園之美。



第一公園外景

時是由外國工程師設計的，所以無異是一個外國花園。

像這樣的佈置是煞費經營的，全園的路全採取不規則的圖形，遊人在裏面踱步，處處能夠感到新鮮的興味；全園有一個噴水池，有一個荷花塘，塘中心有一隻高敞的亭子，還有一座羅馬式的花棚，是一個半圓形的水泥圓柱花架，架上牽着紫籐花；中央有一片用冬青樹植成的迷津，裏面是曲曲折折的小道，進去了往往找不到出路。此外，有各式的房舍，散佈在全園的各方，有品茗的逍遙津，供遊人休憩；有歷史博物館，裏面藏着許多古物圖件，供遊人展覽。還有彈子房，及各種遊戲設備。這園當建築

每當夕陽西下，黃昏籠罩着全園的時候，坐在第一公園的淺草上，看着路燈像大月亮似的，發着乳白色的幽光，一叢叢碎亂的人影，在樹林間來來往往，大家靜靜地享受着第一公園的夜色，這實在是一個很美的境地。

(七) 明故宮

明故宮是南京東城的一個古蹟，原先所有大明年間的宮殿，早已全部圯毀了，現在所遺留下來的，只是一片瓦礫場，有些地方，已新建了房子，有些地方，已闢作了飛機場，僅存的遺址，只有西華門、東西兩長安門、午朝門，以及內外兩座五龍橋，尙在風雨中度着殘餘的歲月。

西華門在秦淮河畔，渡過復成橋，便能看見一座四角方方的城垣，正中有路可通，直向東去，經過飛機場北面，道上又是一座方城，這便是西長安門，從西長安門望過去，東面有一座對稱的方城，便是東長安門，在東西兩長安門之間，有一座石橋，跨

過一條小溪，石塊上刻着花紋，旁邊飾着雕龍，這便是內五龍橋。在內五龍橋南面有一座五個環洞的長方城，便是明宮的午朝門，午朝門外有條大道直通洪武門（現在改稱光華門），約莫有五六里長。在午朝門外還有一座外五龍橋。這一片，從前是明朝的禁城，皇帝的內宮，便在中山路北一帶。

從內五龍橋北去，有一座古物保存所，這地點照形式上看來，是從前朝廷的大殿，所前種着蒼翠的竹樹，很染古雅氣味。進門走過一條石道，便到陳列室，陳列室是兩層樓屋，樓下都是明代的各種石碑，正中有一塊石頭，據說是方孝孺的泣血碑，石面上還留着斑斑點點的血痕，故又名血癰石，石旁有左宗棠撰的血跡碑，亭記的石碑；此外還有許多碑碣、墓誌銘、墓甌、宮瓦等等，東部有許多石井欄，六角形圓形全備，都是千年前的古物，石質光潔，細膩可愛。四週都是一條條的繩痕，有幾寸深，可以想見這些井欄年代的久遠了。

古物保存所的樓上，全是有關文獻的古物，有幾間屋子裏全擺着金石書畫。正中一間的壁上，掛着明太祖的畫像，和明孝陵所見的是一般樣，不過這裏的是真筆跡，明孝陵的是贋品。太祖像旁邊還懸着馬皇后的畫像，畫面上的馬皇后是那樣的胖的，而龐好像一個大糰子，恰巧和明太祖的長脣突顎成一個對比。

(八) 秦淮河

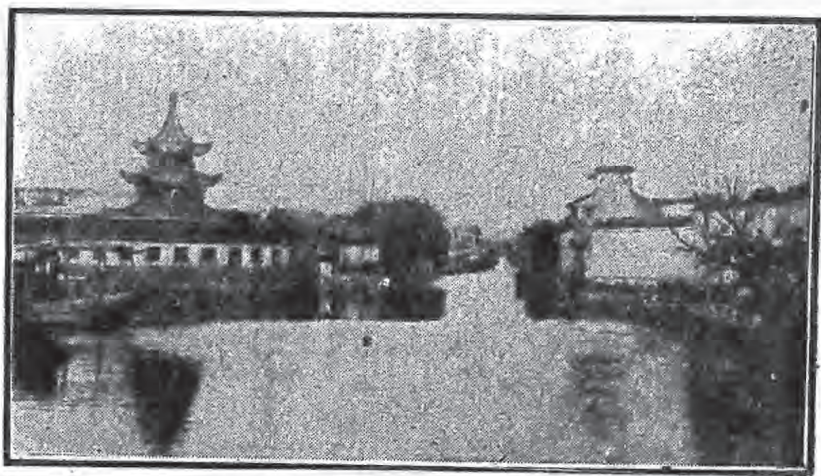
秦淮河的全線很長，最擅形勝的，便是復成橋到淮清橋的一段，那裏有碧澄澄的水，綠青青的垂楊，岸邊停着許多畫舫；當南京沒有禁娼以前，秦淮河裏是非常熱鬧的，每到晚上，畫舫上，張着華燈，鑼鼓喧天，河面上來來往往，如同一個水上遊戲場。自從政府頒了禁娼令以後，秦淮河裏便頓形冷落了，近年以來，因為首都電影事業的逐漸發達，沒有人再會發歎的到秦淮河上去遊玩了。因此秦淮河簡直成了一條死水。往者爭奇鬥勝的畫舫，現在都已改作水上寄宿舍，凌亂的歇在岸邊，表露着

不景氣。

(九) 夫子廟

夫子廟在城南，是南京唯一的熱鬧去處。所謂夫子廟者，便是孔夫子的廟，南京人不稱文廟，而稱夫子廟。到夫子廟去，沒有風景可觀，只是人看人，熱鬧熱鬧而已。如果要打個比喻來說，那末夫子廟是類乎上海的城隍廟，那裏簡直是一爿大雜貨鋪，什麼玩意兒都有。

夫子廟南面便是一條秦淮河，兩岸屋舍林立，有酒館，有戲場，有旅館，有大茶社，有小吃店，有買耍子雜貨的，真是種類繁多，不勝枚舉。在這一區域裏，最特色而最爲遊人所賞識的，便是



秦 淮 河

各大茶社的羣芳會唱。從前秦淮河裏的妓女，有許多此刻都搖身一變，變成歌壇上的歌女了。每到晚上，夫子廟一帶的街上，一片鑼鼓中雜着弦歌之聲，把往年秦淮河裏的盛況，全部搬到了陸地上來。

夫子廟的本身，也是和普通各處的文廟一樣的格式，有櫺星門，有大成門，有成殿，有東西的廡廊。不過普通的文廟都是清冷得很的，而在夫子廟，却是熱鬧得異常，那些門邊、殿前、廡廊的兩側，都擺滿了各色的店舖，這些店的規模很小，而種類却很多，貨品的價目也比普通店家便宜些，因此每天爲了買東西而到夫子廟裏去的人，是很多的，那裏面時時刻刻是摩肩接踵，擁擠得不堪。這景象，真有點像南方人的「節場」，北方人的「趕集」似的。

(十) 烏龍潭

烏龍潭在漢西門內，相傳在晉朝時，有一條黑龍在此顯靈，故名烏龍潭。唐朝的

顏真卿曾經把它改爲放生池，現在潭上有隻放生庵。那一帶是以清幽見勝的，從新街口西去，走盡漢中路，沿着城根向北去，便到烏龍潭了。潭比莫愁湖小得多，全潭成長圓形，南北很長，東西稍狹，潭的中心有座六角亭，亭前有一條小路通到東岸，循着路進去，路旁有一座小木坊，題着「何必西湖」四字，再過去，便到亭前，亭建在潭心的一塊沙島上，是個二層重簷式的建築，有一塊小額上面寫着「宛在亭」三字，從亭西有梯可以爬到二層樓上去，憑欄眺望，全潭的風景，盡在眼底。

(十一) 龍蟠里

龍蟠里在烏龍潭的北面，相傳是從前諸葛亮和吳主孫權在這裏討論建築形勢的地方，所謂「鍾山龍蟠，石城虎踞」，所以這裏便命名曰龍蟠里。在里左，傳說中還有一個駐馬坡，是諸葛亮當年騎馬觀察形勢的地方。在龍蟠里的南面，現在有一座門坊，門額上鏤刻着「古龍蟠里」四字，薛時雨所題，坊東便是薛廬，是從前南京

著名的私家花園，那一帶的許多房屋，現在已經改設了國學圖書館，還有一所私立三民中學，也在龍蟠里內。

(十二) 清涼山

清涼山，在烏龍潭和龍蟠里的北面。從龍蟠里北行，再向西打彎，便到清涼山下，循着山路上去，當着路向東有一所寺屋，便是清涼寺，南面有一所善慶寺，北面便是雲巢庵。善慶寺內有一座掃葉樓，是清初自名掃葉僧的龔半千氏隱居的地方。從山麓有一條磚道可通，循道而登，便到張中丞殿，殿左是僧舍，殿右便是掃葉樓，南北有兩門可通。由北門進去，樓下是讀畫軒，從室後循階登樓，樓屋中間有一座木屏，懸着掃葉僧的畫像，像上有塊小匾額，題着「掃葉樓」三字。在樓頭舉目遠眺，前面便是一列城垣，莫愁湖一片平遠的湖水，靜臥在城外；遠遠地，可以看到高聳的雨花台，急流的揚子江，分列左右。樓的西南，就是清涼門，已經堵塞不通，在歷史上，這裏是古

石頭城的遺址，形勢非常險峻，那城牆面上高壘不平，好像許多浮雕的面具，南京人稱這一帶叫鬼臉城，實在是很確切有趣的一個別名。

清涼寺，是六朝時的廣惠禪寺，五代時爲興國寺，南唐昇元初，改爲石頭清涼禪寺，到李後主時，又改爲清涼大道場。寺址位在清涼山的半腰，一帶紅牆，隱現在綠樹間；寺內殿屋已多圯廢，寺後山頂上，從前有一座翠微亭，是南唐李後主所建，歷代迭加修葺，光復之役，燬於炮火，現在已經完全圯毀，連遺跡也找不到了。

清涼山一帶的名勝很多，不過大半都是名而不勝，只是些荒落的古蹟罷了。在清涼山北面，有一所雲巢庵，還有武侯虎踞關的遺址，清代文人袁子才的隨園舊跡，就在清涼山西北的小倉山上，現在都已荒涼不堪，不久也要淪爲平地了。

* * * * *

南京城內的勝蹟，大概如上述，至於城外的名勝，最著名的也有四處：

(一) 雨花臺

提起雨花臺，在南京人的腦裏便會發生兩種印象：一是押在警備車上臨刑的犯人，一是供在書桌上的五彩石卵子。因為雨花臺現在是闢為槍決死囚的刑場，而雨花臺的彩色石卵子，也是全國聞名的。

雨花臺在南京中華門外（舊名聚寶門），俗稱聚寶山，相傳梁武帝時，有一個雲光法師坐在山頂上說法，他的一片誠心感動了佛天，有一次，天空中忽然落下許多寶花來，後來因此就取名為雨花臺。出中華門三里，便到雨花臺山麓，循着石級上去，有一重西向的門牆，牆上有塊小石額，額上鐫「雨花臺」三字。進門路北有方公祠、節孝祠和卓公祠，祠前是第二泉茶社，第二泉又名永寧泉，泉水很甘冽。泉東有一座小閣，可以憑窗遠眺；小閣對面，便是永寧寺，路南是高座寺的舊址，寺的東南有一座隆起的山崗，便是雨花臺礮臺，原來雨花臺是南京城南的屏障，正和紫金山的天

堡城是同樣的重要。地勢很高，在頂上可以俯視南京全城，歷次南京遭兵亂的時候，雨花臺是一個兵家所必爭之地。

從永寧泉背面向北，陟過山岡，那一帶全是大小的石卵所積成，這便是著名的雨花臺。石子產地，遊人們到雨花臺去，大半的目的，都是去拾石子的，因為在雨花臺，風景是夠不上稱幽勝的，只有幾座童山，幾所古寺而已。

雨花臺石子的美點，在乎它的花紋及彩色的豔麗，沒有一塊是相同的，如果把石子漾在水裏，顏色格外鮮妍，好像天然的錦繡。石子的價值也很貴，好的石子，都要論着大洋錢出買；因此有許多人便專靠拾石子過活，用鐵鏟等向山岡裏面開掘；因為雨花臺表面上的石子，都只是些粗糙不堪的。

（二）湯山

湯山在南京城東南六十餘里，因為北平近郊也有一座湯山，爲了避免混淆起

見，所以又名南湯山。從南京到湯山去，可以坐江南汽車公司的長途汽車去，那一路便是京杭國道經過的地方，在京杭國道未曾築成的時候，南京和湯山間早已有鍾湯馬路連繫起來。從南京城東出中山門，越過紫金山麓的許多矮山頭，一直向東，約一點多鐘便可到達。

湯山不是一個以風景見稱的地方，那裏只有一座禿頂的荒山；也不是一個熱鬧繁華的地方，那裏只有一個小小的鎮集；然而湯山的名聲，却不因它的風景的壞和市面的冷落而被人忽略過去。那裏，非但一般人都想去遊歷一趟，就是黨國的要人們，也常常僕僕於京湯道上的。這完全因為湯山是一個溫泉區域，去遊湯山的人，實際上都是去洗溫泉浴的。

這真是一個奇象，在湯山下麓，到處都衍流着沸熱的水！在街道上，田野間，一流熱氣薰騰的泉水，湍急的流過去，終年不斷，好像湯山是一隻無底的大熱水爐子，流

不完的熱水，從山坳的洞裏冒出來。所以湯山的居民，除了燒茶煮飯，因為溫泉內含有礦質，只得汲取普通的清水以外，其他如沐浴洗衣，都利用這個天然的熱水流，而且因為這泉水裏的礦質含有多量的鈣質，對於人身的功用極大，常常沐浴，能夠治愈各種疾病。

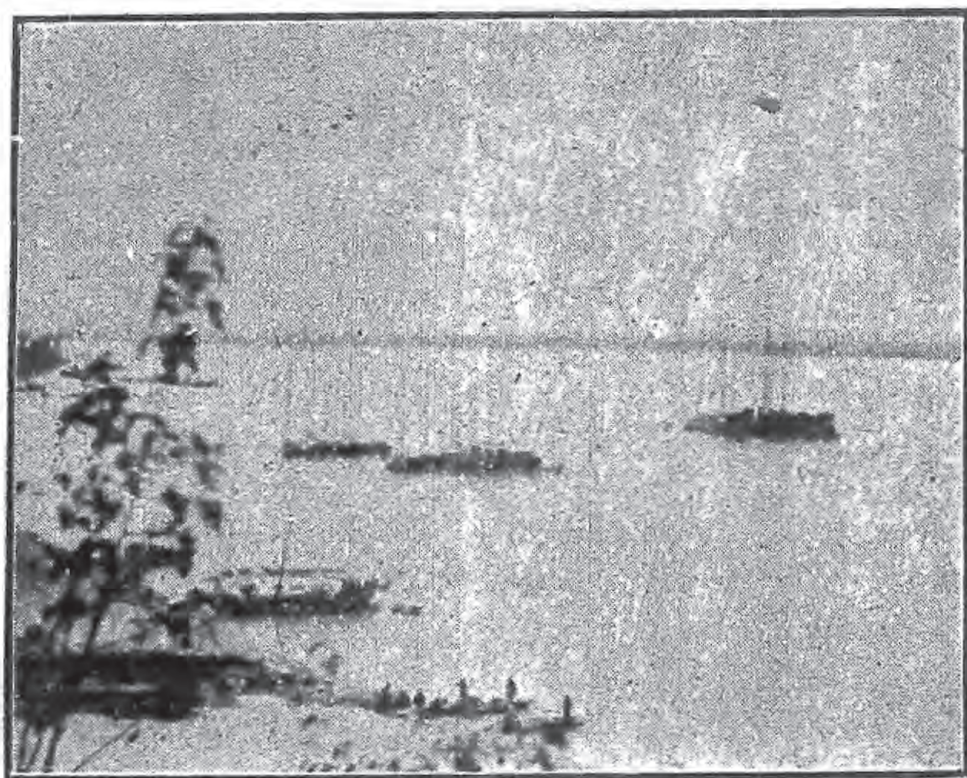
因此，湯山著名的所在便是浴池。在那裏的浴池，可以分作三個階級：最好的是官員用池，其次是商民及資產階級的池，最下便是無錢平民的天然池。代表官員階級的浴池，便是湯山俱樂部，裏面有五個精美的浴池，招待政府各部的要人去沐浴。那湯山俱樂部的房屋並不華美，外表和鄉下的房屋差不多。不過那五個浴池却很講究，每個小池外面便是一間臥房，臥房內一切的陳飾，悉照旅館的佈置，除了起居設備外，還有辦公桌及各種圖書等，在臥房後面有一扇門，開門進去，便是一個滑石浴池，面積有半間屋大，池旁邊有兩個鐵管，一個是引進溫泉的，另一個是灌冷水用

的，因為初流出來的溫泉，熱度非常高，非用涼水對沖不可。其次代表商民階級的浴池，便是陶園，陶園的設備，沒有俱樂部精美，澡資每次最高一元，普通五六角。再次便是平民浴池，有的人家靠近泉流的，便整個小池把泉水引進來，作為一家人沐浴之用。此外還有一種不化錢的公共浴池，在道旁田間到處都能看見，普通是在泉流經過的地方挖一個池，四面用磚砌成短牆，行人們隨時可進去洗浴，確是一種天然的浴池。

湯山的市街很小，商業也不振，完全是一個破落小市鎮的樣子，湯山近麓，也沒有較好的風景。教育機關從前有一個省立的農民教育館，和一所縣立小學，文化較落後，因為那裏是一個農村區域。

(三) 燕子磯

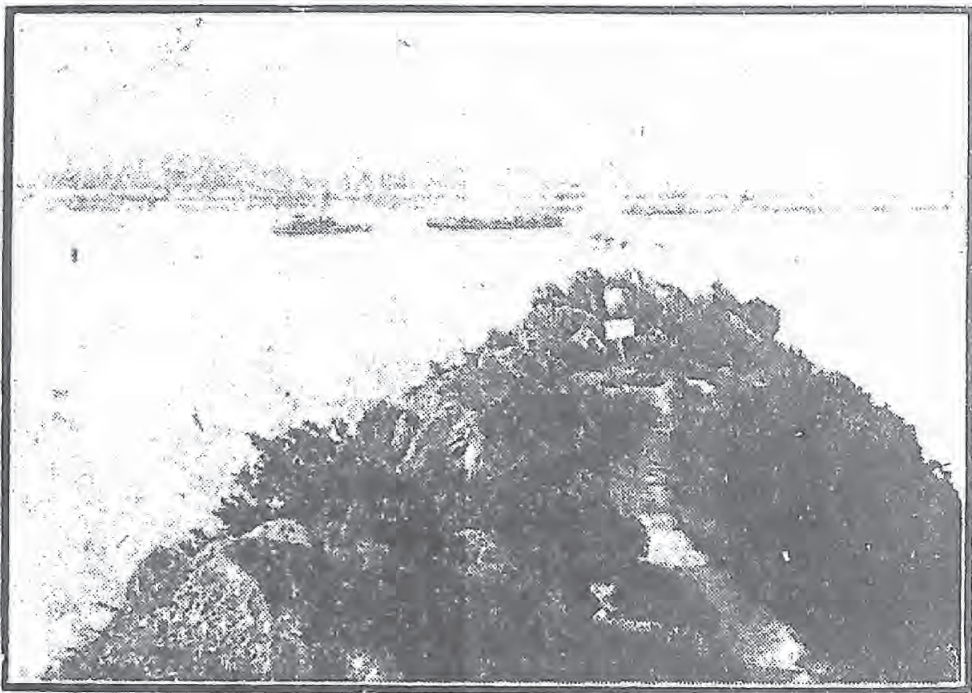
燕子磯靠在長江邊涯，離南京二十餘里，從南京到燕子磯，有兩條路線可通：其



燕 子 磯 頭 望 長 江

一是從和平門車站向東北行，經過觀音門而到燕子磯，路較仄，通馬車和人力車。其一是從下關江邊，沿着江岸直向東去，道路廣闊，可行汽車。普通遊人都喜歡走下關過去，因為沿路的風景很好。

燕子磯以風景的奇險著名，整個的燕子磯便是一塊大怪石，像燕子樣的突入江心。磯上有座亭子，下層是乾隆御碑，如果走到上層去，那末可以看見大江橫在磯下，觀音山的高峯屏列在亭後，偉大而壯麗。從亭上走下來，循着迂迴的山路，可以直到磯頭，



燕 子 磯

那一片全是崢嶸的怪石，行走很不易。那裏時常有人投江自殺，所以在怪石邊植着一塊木牌，正面寫着「想一想」，反面寫着「死不得」，警告着那些消極的人們。

若爬上磯頭，俯首下望，那景色確是偉大，只見長江的急浪在腳底下滾滾流過，打着磯下的山石，發出急湍的吼聲。時常有幾隻鼓滿了風的帆船，順着水流駛過，拍拍的激起水響。抬頭向北望去，便是江心八卦洲的平地，染着淡淡的綠色，煙波浩淼，江天凝成一色。這是一件很饒詩意的事，如果你躺在燕子磯頭的山石上，面對着蔚

藍的天空，滿被着暖和的陽光，靜靜的臥着，耳聽長江的潮音，如同交響樂般的，在身底下演奏。

燕子磯非但有這樣浩大的水景，還有和長江一般雄秀的山色，那便是觀音山的勝境了。觀音山並不高，外表上看來，和普通的山沒有兩樣，然而如果你能細心的向山麓去探遊一次，便會發現它種種的奇蹟來。

從燕子磯下取道向西行，沿着觀音山麓前進，約半里，便到永濟寺。寺懸在山腰裏，要從山麓循着斜徑上去，寺前是一堵石駁岸，巖石間垂着數尺長的鐵練一根，傳說這是明朝開國軍師劉伯溫的遺跡，有一次，劉伯溫坐了官船到永濟寺去，把鐵練繫在石岸上，後來江潮忽然退了，他要趕着開船，便把這段鐵練遺忘在石岸上了。由此看來，從前這一帶全是江水浸沒的地方，想不到幾百年後，江水會退落得這樣快，從前的水底，現在已變成一片陸地了。永濟寺旁邊，相傳還有一座梳粧台，是明太祖

夫人馬娘娘曾在此梳粧過的。

沿永濟寺向西去，沿山全是大大小小的窟窿，這可以證明這一帶以前確是在江裏的，山石經過了幾千百年的水力沖激，天然鑿成了許多山洞，現在稱爲「巖山十二洞」，是觀音山下的唯一奇蹟。

巖山十二洞中，最著名的有三個洞：叫做「頭台洞」、「二台洞」和「三台洞」。頭台洞較淺，可是山石生得很奇怪，中間有一個洞可以通到山頂上去。二台洞較深，洞裏有一條很深的山道，據說一直可以通到鎮江，裏面很暗，要點了燭火才能進去。三台洞頂奇絕，也頂曲折，洞裏有一潭泉水，泉水上供着觀音的塑像，因此這一潭水也被名爲觀音泉，泉水很甘冽。前面有塊石碑，碑上刻着觀音畫像，是唐代大畫家吳道子手筆。沿着泉邊有夾道可登，裏面怪石險崢，直達山頂，頂上還有一個洞，洞口懸着一座小閣，形勢險絕。在閣上可以俯瞰長江的景色，和江岸上一片的榴花，點綴

得十分美麗。

燕子磯附近有一個鎮，有一所燕子磯小學，是國內很出名的一個鄉村學校；從燕子磯鎮到南京城裏去的路上，當越過觀音山的一座崗嶺上，有一座觀音門，也是軍事上的一個要隘，形勢非常險要。

(四) 棲霞山

棲霞山在南京城東六十里地，從南京去，要經過半小時的火車旅程。

棲霞山上著名的古蹟，便是棲霞寺，相傳南唐有

一位隱士棲霞，曾在此修道，因以得名。棲霞寺在棲霞山南麓，羣山圍抱，林木蔭翳，每到深秋時節，滿山紅葉點點，好像一片燦爛的晚霞。

觀 音 山 三 臺 洞



棲霞寺離京滬路車站約三里許，有大道直達，寺裏香火很盛，遊人也很多。近年來殿屋又重加修葺，煥然一新。寺後倚着山壁，怪石聳立，石壁上全是洞穴，穴中鑿着佛像，有五六尊一龕的，有七八尊一龕的。最奇險的，便是達摩洞，中間鑿着白石的達摩像。從此再過去，便到功德泉，上面是桃花澗和紫峯閣；再上去，又是一座山嶺，佛像更多，這便是有名的千佛嶺，嶺旁有一個小山峯，峯頂有塊方形的大怪石，便是紗帽峯，峯頂是平面，可站十多個人，好像一頂紗帽模樣，奇險得很。

從紗帽峯東去，繞小道上山，便可直達棲霞山頂，有一座玉皇殿，孤立在峯頂上，那裏離地很高，極目四望，可以看見龍潭諸山，連綿地羅列在南面，長江像一匹白布，曲折地繞在北方，京滬鐵路蜿蜒地環在下麓，偶有一列火車駛過，便好像一條爬行的蜈蚣，一縷白煙，在山腳邊輕輕地流過。西望南京，隱隱地和雲煙織成一片，看不甚清楚了。

棲霞寺旁邊有一所鄉村師範，辦得很好，因此，到棲霞山來的人，除了遊客之外，還有專為參觀鄉村師範而來的。而遊人中，大半以秋天去玩的最多。一到棲霞看紅葉，「這是一般遊人對於棲霞山最深刻的一個印象。」

九 南京政治機關巡禮

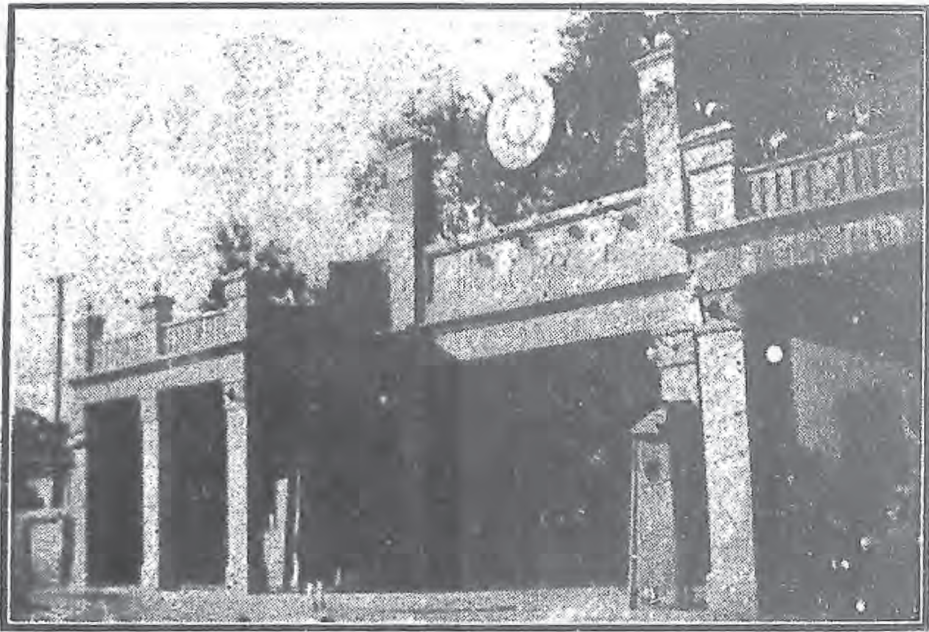
南京是全國政治的總樞紐，因此南京的政治機關也獨多。在南京城裏，到處可以看到藍地白字的木牌子，寫着某某院、某某部。因為政府的房舍，還沒有整個集體化的建築起來，所以政府所屬的各機關，現在是散佈在全城各處。除了少數幾個院有新建的房舍外，其餘大半都是因陋就簡，借人家的住宅，或以前的舊衙門，粉飾一個表面，掛上一塊牌子，便成爲政府機關了。

就這許多的機關，以性質來分別，有黨、政、軍三個主要部分：

黨務的最高機關是中央黨部，政治的最高機關是國民政府，軍事的最高機關是陸海空軍總司令部。

先說中央黨部。

中央黨部在城北丁家橋，和玄武湖很相近，那一帶的風景很好。面前橫着一條柏油大道，西面接通中山路，東面聯繫中正路，在交通上是很便利，而四面的環境確



中 央 黨 部

是很清靜的。

中央黨部的禮堂及會議廳，便在一個周圍滿植着花樹的園裏，因此，中央黨部是很饒風景的，要不是三層大樓的上面有一座鐘樓，和樓面上飾着的黨徽，看上去竟和人家的別墅差不多。禮堂並不很大，當總理奉安時，曾經把總理的靈柩停在裏面，平時國民黨中央的各種集會，都在禮堂裏舉行，黨部裏面除了辦事處外，還附設着印刷所，在從前還有中央廣播無線電臺，每天播送音樂和時事新聞。後來廣播電臺在三叉河口另建了新屋，才搬過去。

的。中央廣播電臺的新裝置，現在可稱是遠東最大的播音臺，連日本的許多播音臺也敵不過它。

中央黨部的新屋建築，已在計劃中，基地已戡定在中山門內明故宮的廣場上，佔地五六百畝，近年來，正在籌募建築費，向國民黨黨員捐款，一旦如果興工建築起來，也是南京偉大建築工程之一。

南京的黨務機關，除了中央黨部以外，還有一個直接隸屬於中央的市黨部。市黨部是統轄南京全市黨務的權力機關，部址在城南夫子廟一個舊衙門裏，雖然在熱鬧之地，平常時門前總是冷清清，要遇到紀念日和集會時，才會熱鬧起來，關於市黨部以下的下級幹部，大半都附設在各機關各學校內，沒有獨立的機關。

再說國民政府。

國民政府在城區中心，是就舊時的省會衙門改建的。因此整個國民政府便是



一個舊衙門的典型。近年來在前面開闢了一條廣闊的大道，命名曰國府路，又在門口造了一座立體式的大門樓，表面上是壯觀得多了。

國民政府的大門外，有一堵很長很高的大照壁，門口左右有一對青毛大石獅，

警衛兵士重重的佈着崗位，正中那新建的門樓上，有大額金字寫着「國民政府」四字，壁上飾着幾根羅馬式的大石柱。進得門去，便是一個廣大的院子，正中是大堂，兩旁是廡廊。大堂和廡廊間是空着

的，大堂後面，才是各局的辦公室，禮堂的陳設最精美，因為常常要引見外賓的緣故，不過也是就舊房子改造的，關於新的國府建築的地址，預備在明故宮和中山門外遺族學校旁邊二處地方擇定一塊，近年來因為國難臨頭，政府無暇去顧及這些不急要的事，因此建造新國民政府的計劃，也就擱起來了。

國民政府以下，有行政、立法、司法、考試、監察五院。這五院中，除了司法院已經有新建的院舍外，其餘各院，大半還是舊房子。

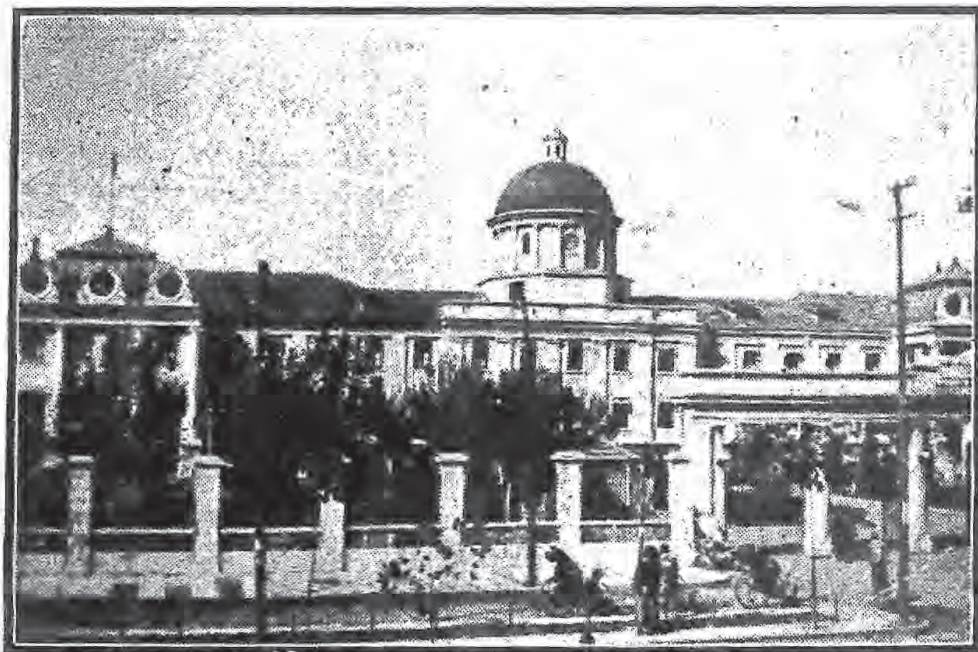
行政院是主持全國行政的總機關，院址就在國民政府的後面，門向北，近年來，舊房屋大半拆掉，重新改建，因此規模頗有可觀，大門左右是立體型的短牆圍繞着，門外是一條瀝青的圓路。門坊上有譚延闓氏手題的「行政院」三字，向內望去，在一個整飭的庭園後面，便是兩列新建的洋樓，那便是行政院的總部辦事室，後面正和國民政府相連通，無異和國民政府是在一家。



院 政 行

立法院在靠近秦淮河及中正街北面的侯府，是把人家的住宅改建的，周圍雖然有街道，然而沒有市面，荒寂得很，時常有京市鐵道的小火車在中正街北來來往往，衝破了一些沉寂，此外除非是立法院舉行例會的時候，街上汽車來往，便會倍形熱鬧起來。

立法院的職權，是在創立全國的各種法規，和審查政府與他國所訂立的條約，予以追認或否決，所以每當開會的時候，爭執辯論是常見的事。立法委員有二百餘人，全是國內著名的法律學者、政治學者或經濟學者，所以竟



司 法 院

可說是一個專家會議。

司法院的院址，在中山路薛家巷口，車輛和行人經過中山路的時候，大家都會對司法院側目而視的，因為那一座巍峨的新廈，確是惹人注目的。新廈的建築，完全採取西歐的宮院式，顯示着莊嚴，前面和中山路接壤，便是一列整齊的牆圍，左右兩重鐵門，中間是一重高出的門牆，在那些鐵杆上髹着黑漆，飾着金色的花紋。從外門進去，便是一個大花園，瀝青路縱橫曲折，直通到新廈門口，園裏遍植各種花卉，尖尖的寶塔松規律地分植着，顯着整齊的美。

在首都，一般新建的政務機關，全是採取中國宮殿式的，獨有司法院破了例，那一座新廈的面積很廣，共有四層樓面，屋頂是弧形，用紅色瓦蓋着，沿頂邊開着小圓窗。全廈分成三部，中央最高，兩旁較低，在高處聳立着一座鐘樓，樓頂是一個金色的覆鍋形，從遠處看去，好像一只大金杯。

司法院是全國最高的司法機關，這座新廈除了司法院外，司法行政部也附設在內。

考試院是全國的考選機關，過去曾舉行過幾次高等考試和普通考試；除了考試工作以外，對於政府現役人員的學歷資格，也有審查的權柄，在考試院下面特設銓敍部辦理這件事。考試院的院址，在鷄鳴寺東面，北倚臺城，前臨京市鐵路，確是別饒清趣，而充滿着古色古香的。考試院的故址，是舊時的武廟所改建，沿着鷄籠山下的一叢綠林向東去，兩旁修竹茅舍，點綴着鄉村風味，考試院一列白壁的大屋，便攔



考 試 院

在路前，大門口，照例是一對石獅左右分列着，而最堪注意的，便是那門口站崗的衛士，他們穿着黑色的制服，手裏沒有槍，也沒束武裝帶子，却在腰間掛了一柄寶劍，文質彬彬地，和一般機關裏的衛士不同。

考試院的大門上，有戴傳賢手書的考試院金字直額，左右兩廊，都是辦公室，正中是大禮堂，在屋頂上及簷樑間，都飾着彩色，鮮明奪目，北部靠城牆一帶，新建了幾列大廈，那便是舉行考試的試場。

監察院在五院中，表面上的職權最大，因為它有彈劾及罷免一切現役行政人員的權力，是全國



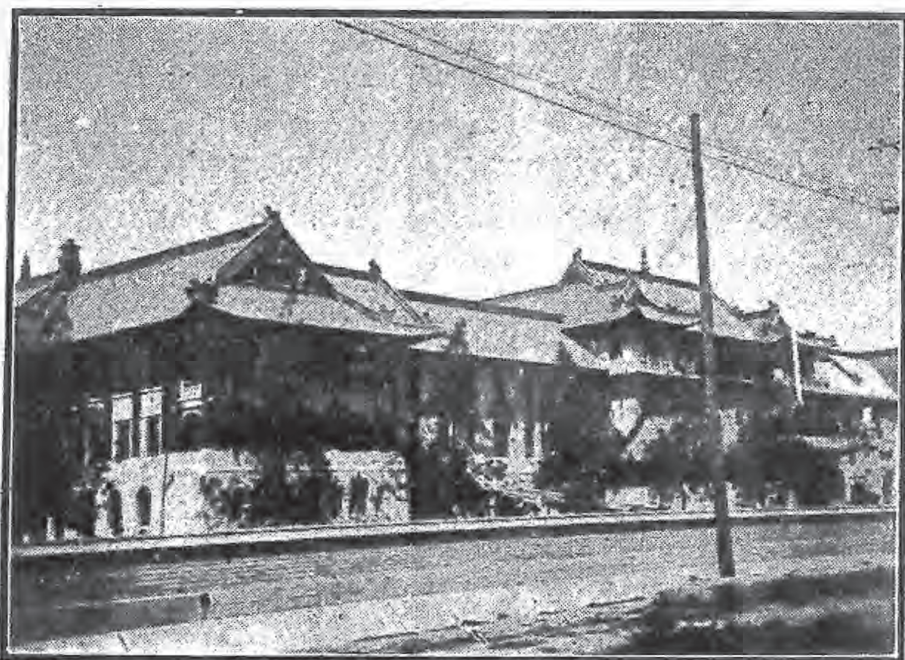
監 察 院

政治上的監察機關。

在秦淮河的一灣支流的北岸，當公共體育場和第一公園的旁邊，監察院一座老屋，在綠柳倒映着的水濱立着，白壁上寫着藍色的監察院三字，顯得很清靜，內部因為是舊房子，所以整齊和美觀是談不到的。監察院下面，還設了一個審計部，是審核各機關賬目的機關，在中正街立法院旁。

行政院除了總部以外，下面分設了九個負有實際權力的機關，這便是軍政部、海軍部、鐵道部、交通部、外交部、內政部、實業部、財政部和教育部。

軍政部在三牌樓，沿着中山路，房屋很大，但建



交 通 部 郵 政 總 局

築却很平凡。海軍部在挹江門口，場面不大，房屋也很局促。鐵道和交通二部，是對峙在中山北路的中間，那建築可說是南京各政務機關中的翹楚，部內除了辦公室和禮堂外，還有職員宿舍，運動場，以及花園。在鐵道部後面，還有部長的官邸，設備很是華美。

外交部本來在薩家灣的一座舊式洋樓中，最近才造了一座規模很大的新屋。實業部在大倉園，頗饒林園之美，那房子本來是段姓的住宅，革命後沒收下來的。內政部在中華門內使署口，也是舊式衙門改造的。教育部在成

賢街，靠近中央大學，部舍不很大。財政部在鐵湯池，南面是遊府西街，北面接着口山路，佔地很大，也是由住家的房屋改建的，外表雖破舊一點，而內部有幾處新建了房舍，很是華麗。

國民政府所屬機關，大略如此。再說總縮全國軍符的總司令部。

總司令部的新屋，在東北城角的富貴山前，從中山路轉進一埔路，沿着中央軍官學校的外牆繞到香林寺西面，便到總司令部了。那一片地域在計劃中是軍用區，山岡起伏，頗饒形勢，總司令部的房舍，便在山麓的一片平地上面，是一座灰黃色的水泥建築，內部分三層，屋舍很大，前面是一個大花園，園內有廣闊的汽車道，循着大道向西去，兩旁也是花園的佈置，路北有幾座紅色的小洋房，小巧而精緻，彷彿是別墅一般的，便是總司令公館，平時警衛很森嚴，沿路五步一崗，站着侍衛兵，拱守在公館前後。

從總司令部直向西去，有門可通中央軍官學校，中央軍官學校是培植軍事人材的一個學校，校內有軍官學員八千餘人，校舍很整齊，所佔的場域，也很廣大，校舍全用紅色磚瓦建造，色彩非常威嚴，極北正中是大會堂，堂前中央是條大路，兩旁是兩片大廣場，平時是學員操練及運動的場所。禮堂前面，建樹着一個總理銅像，遠遠地面對着大門，氣象十分偉大。

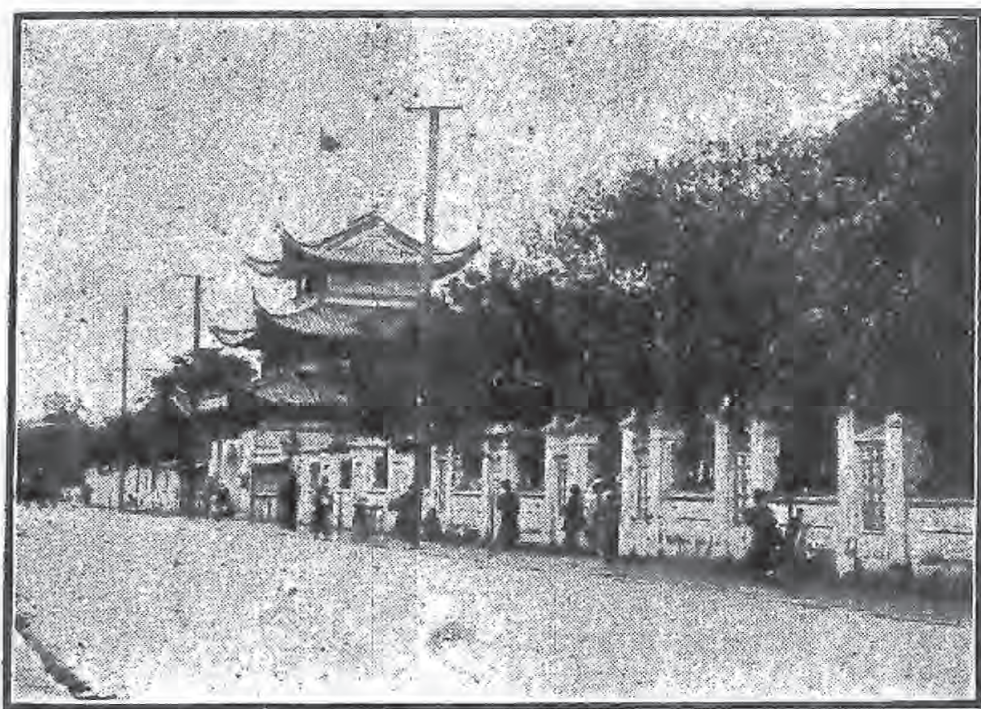
中央軍官學校的前面，直對着一條深邃的黃埔路，黃埔路兩旁全是許多軍事機關；警衛師司令部在黃埔路西，陸軍監獄和小營操場，便在警衛師司令部再向西去。那一片全是軍事機關，路上來往的大半是武裝同志，各機關的門口都站着赳赳的衛士，新式的步鎗上按着雪亮的刺刀，炫耀着武力的威嚴。

在黃埔路口有個勵志社，這是一個性質類乎青年會式的軍人俱樂部。勵志社共有新廈三所，前面一所是各部辦事處，後面左方是宿舍食堂，右方是大會堂，社址

四周是花園，還有球場和打靶場。社內有各種娛樂的設備，如各項球類運動、彈子房、電影場等，除此以外，還有生活上的各種設施，如宿舍、食堂、浴室、理髮館等，社員全是軍人，而大半都是中央軍官學校的學生。

勵志社非但是供一班軍人社員的娛樂機關，同時還是全國軍事政治的中心，有許多集會都在勵志社舉行的。所以事實上，勵志社竟是一個有特殊權威的機關。南京除了這些統治全國的黨政軍三種機關之外，還有管理南京全市行政事務的市政府，和保衛南京治安的首都警察廳。

市政府在城南夫子廟，舊爲貢院遺址，貢院的房舍還是前清的建築，因此已破舊不堪，自從建立了南京市政府後，只是就舊屋修葺一下，安置了各局辦公室，所以顯得異常擁擠。市政府的大門，是一座三重簷式的閣樓，這是舊貢院的明遠樓，從樓下進去，裏面是一個大圈子，在雜生的花樹中間，建着各式的平房，毫無章法的，凌亂



南 京 市 政 府

地排列着，這便是各局的辦公室。禮堂在正中，也很矮小，市政府全部的房屋，是嫌狹小和簡陋一點。

首都警察廳，在鼓樓旁寶泰街上，適當北極閣西麓，也是簡陋不堪的一所舊房子，但是機關的房屋雖是簡陋，而首都的警察却是辦理得很完善的。

總之，南京的政務機關有一個普遍的現象，便是因為經費的關係，都因陋就簡，不能建築起來。將來如果能夠大規模的合在一起建築完成時，南京的氣概將更偉大而雄壯。

十 南京生活

南京全市的人口，在民國十六年以前，是三十六萬人，自國民政府建都以後，到最近已增至六十餘萬人，這個驟然的增加，使居住在南京的人民，在生活上受了一個極大的變動。

第一個受影響的便是住的問題，建都前的南京，幾乎如同一個空城，城內地方廣闊，住屋寬大，以三十六萬人住七十六里周圍的一個廣城，當然是顯得空空洞洞的。建都以後，人口驟然增加了一倍，又兼以各機關都借民房辦公，修築中山大道時又拆掉了許多房屋，因此原有的房屋反而減少。在這極度相反的比例中，南京的住的問題，便顯得格外嚴重了。

人都知道上海的住房是很貴的，但是只要有錢，住屋是不難找到的。在南京，有一個時期簡直是有了錢找不到房子，莫說還要找到舒服一點的住處；當建都之始，新的房子一時趕造不起來，南京有舊房子的人，便抬高房價把房子出租了。往日堆

置破亂傢具的舊屋都打掃出來，如此還幾乎供不應求，於是房主人們便把房租提得異乎尋常的貴，一間普通的小房間要一二十元，一班人沒法，只得化重租住下了，中間雖曾有幾次鬧過減租運動，但在新屋添建得不多，一班人還是不得不去遷就高貴的房價住下來。

「金陵多大宅」的確，在南京，佔地數十畝的住宅是不算稀奇的，那些大宅，建都前都是空着的，建都以後，有些借給機關做辦公室，有的賣給私人做公館，有的加以一番修葺，改成一家安寓客商的旅社，有的分租給人家，變成一個五方雜處的公寓，往日的大宅，此刻都已政治化和商業化了。其他較小的房子，當然是擁擠得更不必說。

近年以來，因為衙衙房子的建造加多，一班服務於政治機關的人，大半都遷入新居，不過那些新居，因為設備和建築完美一些，所以房租更貴。一班有錢的人都樂

於搬去居住，沒錢的人和小薪金階級還是沒有份兒。

所以在南京，住的問題是極感困難，就是最近也無法解決的。

建都以前，南京市民還有「四不」的口號，這四不便是：

「道路不平，

電燈不明，

電話不靈，

河水不清。」

這四個缺憾，確是當年市政建設上的四件大事。

當國民政府建都之初，第一個工程便是開闢新路，把幾條主要的幹線次第築成，因此往年大家認為出門坐車是件苦事，會把小肚子顛得發疼；現在却到處都是康莊大道了。雖然有許多地方，還保留着以前的舊路，但大半都經過一番修葺，已經

平穩得多了。

關於南京的電話和電燈，也是建都後才改良的。本來的電燈是商辦的，每月論盞數收費，因為電力薄弱，一到夜裏，便是一點點黃弱的光，幾乎還及不上煤油燈；而電話，因為機件的陳舊，設備的簡陋，要打通一個電話便很不易，接通以後雙方的談話更不容易聽清楚，這兩項電政設施，在舊的南京城裏，幾乎一個是等於瞎子的眼睛，一個是等於聾子的耳朵，裝裝幌子而已，實際上的功用是極微的。建都後便把商辦的電燈廠和電話局收歸國營，電燈廠擴大範圍，改爲首都電廠，隸屬於首都建設委員會，添置發電機，另建新廠，有多量的電流向南京全市輸送，於是南京的夜市便大放光明了。電話局也改由交通部經營，在建都的第三年，都改置了自動電話。這樣，才把一個陳舊的南京市，增加了許多新的活力。

然而，南京的飲水，却還成一個大問題，這問題直到建都六年後才解決，現在南

京一般的市民都有自來水用了，可是在首都自來水工程未建築完成以前，南京人的用水是夠苦的。雖然浩淼的長江橫在北面，曲折的秦淮穿在城南，但長江距離太遠，秦淮大部淤塞，污濁不堪，只有九龍橋淮清橋一帶的水能供飲料用，至於大部分的用水，不得不仰給於井。南京市上特有一種水車，每天由淮河及各地的井裏運載了大量的水，向居民出售。小戶人家，都要買水供飲料，較有錢的人家便自己置備水車，雇個車夫天天推運，自清早到黑晚，南京市上的大街小巷間，不絕的一片吱吱的輪聲，壓着水車滾過，在嚴冬，還能看見那些水車上掛着冰箸，象徵着飲水的匪易。自從自來水工程完成後，那些水車還是吱吱的活動着，因為一般人家，都不能如理想的裝置自來水管，於是各街各巷，由市政府的自來水管理所專設了售水處，供給市民去購買，所以還是需用水車去搬運的。

「道路平了，電燈明了，電話靈了，飲水清了。」新的南京在建設中，新的南京的

生活也逐漸的能夠使人安居下去了。

生活的環境雖然逐漸改良，而在南京生活着的人們，還是時常會感着沒趣，好像在沙漠裏似的。其實南京的所以會使人感到煩悶，實在是因爲它還缺少種種大都市應有的設備和趣味，一方面也正因爲南京是首都，政治意味太濃厚了的緣故。

在南京，市民們唯一的娛樂場所，便是七八家電影院和幾家簡陋的遊戲場。南京較著名的電影院，有「國民」「首都」「世界」三家，其餘還有四五家小影戲院，以偌大的一個都城，這許多居民，只有這幾個影戲院，已是少得很夠數目的了。而因爲影片的不佳，設備的簡單，能夠去看電影的人還是少數，較富低級趣味的人，都喜歡到城南去聽羣芳會唱。而其餘大多數的人，還是大有找不着出路的感慨，不過這是指一班僑居在南京的人民而說的。

至於南京本地人的生活，他們却是非常引爲舒適的，早晨爬起身，便上茶社，這

茶社却與蘇州一帶專賣清茶的不同，裏面備有各色點心，簡直便是一家點心店，而南京本地人，當他們約朋友去吃點心的時候，總是說：「喝早茶去！」

這些點心店在夫子廟一帶最多，大半都是揚州人開的，因此那招牌上總是寫着「維揚細點」等字樣，想來這喝早茶的風氣，也不是南京人固有的習慣，說不定還是從揚州傳來的；那些茶社的場面都很大，每處能容好幾百人，早上八九點鐘時，食客便絡繹而來，四方桌上全都坐滿了，一陣香煙繚繞，熱氣氳騰瀰漫了全室。食客們來喝早茶的目的，一面固是充飢，一面也是專為討論什麼問題而來的，就是沒有問題的人，也喜歡找幾件可資談笑的事情來大談特談，因此整個茶社的內部便闐闐然了。茶房們在人叢裏似穿梭的鯽魚，托着點心盤來來往往，額上淌着大汗，因為食客太多，而點心是要經過客人點定了再做的，廚房又這麼小，產不出大量的點心來，於是便供不應求，一桌客人坐下去，起碼要等上個把鐘頭才看見把點心送來，而

食客們的肚子却早已餓癟了。

在許多茶社中，以「大祿」和「六朝居」最有名。除了揚州幫的茶社以外，還有廣東幫的點心店，在南京也是極多的，其數量還超出於揚州幫以上。近來吃廣東點心的人要比進揚州茶社的人普遍，其原因是因為廣東點心店正和揚州茶社相反，很安靜而迅捷，吃來沒有揚州館那樣費工夫。

南京還有一種特式的小吃店，叫做宵夜館，幾乎全是回教徒開的。是一種惠而不費的小吃店，食品的種類很多，大半是甜食，著名的如「五仁元宵」「酒釀元宵」「糖蓮心」「芋芳」「糯米粥」之類，鹹食有「五香牛肉」「茶葉蛋」等，都是很可口的食品。南京還有幾種著名的特產，便是板鴨，花生米，和南京豆腐乾，到南京去的人，都喜歡帶些回去送人。

南京著名的菜館也很多，這因為是首都的原故，首都既是一個政治中心地，政

治上的應酬當然是忙的。許多菜館中牌子最老的，要推老萬全酒棧，全城有好幾家老萬全，古董一點的吃客都以上老萬全爲最合理；這正如買剪刀必到張小泉，而剪刀店大半都叫張小泉一樣。其實老萬全的菜不一定有勝人處，而老萬全的酒，却是比他家香冽，這或許是老萬全的所以會叫響的緣故。

除了老萬全以外，中菜館中以設備及菜餚見勝的，還有金陵春海洞春等家，徽館中有世界飯店，川館中有蜀峽飯店、浣花川菜館；廣東菜也已成爲南京一般人所嗜好，著名的粵菜館有安樂酒店和廣州酒家等家，都是極出名的。至於西菜，以勵志社青年會及中央飯店最著名。

南京的菜館雖說如此多，這不過是供給一班有閑階級解悶逐樂的地方；要是講到南京的吃「包飯」却是很糟，第一是價錢貴，普通每一個月總得化到十元以上，還吃不到好菜。第二便是菜味惡劣，因爲南京本地的廚司，對於烹調術是不十分

高明的，做菜喜歡多放湯，結果燒碗青菜會成青菜湯，燒碗牛肉會成牛肉湯，味兒解淡了，便不堪下嚥。所以在南京，除非要上館子才能吃到好菜，但一上菜館，價錢便非常貴，如果把房租和飯食合算起來，南京的生活程度比上海還要高得多，在上海化了錢還能得到舒服，而在南京，却是化了錢得不着舒服。

假如有一個初次到南京的旅客，他一定會覺到南京的生活是不慣久居的。在南京，設備最完全規模最大的旅館，只有兩家，一家是中山路上的中央飯店，一家是太平路上的安樂酒店，中央飯店完全是西式的建築，設備應有盡有，除了旅舍外，還附設中西菜社、彈子房、理髮館等，可是房價很貴，每天最低的房價自三元起，大房間要三四十元，這種旅館是專供有錢的旅客享受的。安樂酒店規模比中央飯店小一點，價錢也很貴，是廣東人開設的，除了旅舍外，廣東菜也是很出名的。

至於此外的小旅館很多，大半都是人家的住宅改造，設備的簡單固不必說，就

是房價一項，也不見得便宜，最小的單人房，每天至少要一元以上。在這種極昂貴的價格之下，而各旅館不論大小，天天總是客滿的，有時遇到政府召集什麼會議，竟直捷的包定了十幾家旅館，供會員們住宿，這原因無庸說，因為南京是首都的緣故。

南京的語言，在沒建都以前，通行單純的南京官話，所謂南京官話，在每句說話間含着多量的重濁音。所以假如一個外鄉人和南京人交談，聽的人一定會感到這說話的南京人的聲音很刺耳難聽。我們如果把各處的語言打個比較來說，上海人的說話是鬆滑的，蘇州人的說話是柔軟的，廣東人的說話是剛強的，北平人的說話是乾脆的，而南京人的說話，却是呆重的混濁的。有人說：聽南京人說話，好像那說話人的舌根底下含有一塊糖似的，這倒是一個很確切的比喻。

建都以後，南京的說話頓形複雜化了。因為人口增加了一倍，這一倍可說全是從外鄉來的，他們把全部的外鄉語帶到南京。有一半外鄉人的語言和一半南京本

地的土話混在一起，到將來這許多種的語言互相同化的結果，無形中會創造出一種混合質的「新南京話」出來。不過就目前的情形，在南京全市，外鄉語言勢力最大的，是廣東話、湖南話、浙江話和上海話四種。

這四種語言所以會在南京佔有大勢力是有來歷的，因為在南京市，除了本地三十餘萬人以外，此外的三十餘萬外鄉人中，以廣東、湖南、浙江及上海人爲最多。廣東人多從事於政府機關及商業機關，這因為革命的發動點在廣東，所以廣東人在政府裏服務的很多。浙江人因為有好許多人是政府的要員，所以也同樣地佔有非常多的人數。湖南人的勢力，恐怕還駕於廣東人之上，軍界中的大部分人員，上而將校，下至士兵，差不多湖南人佔了大多數，因為湖南人個性很強，而又因歷史上曾國藩訓練的湘軍是很出名的，因此服務於軍界的，以湖南人爲最多，所以在南京市上，武裝同志十個倒有九個是湖南口音。至於上海人會在南京佔有多量的人數，這因為

近來南京正從事於物質建設，有許多巨大的工程，都由上海的大建築公司承造的，而在商界及金融界上，也是少不了上海人的。

因此之故，南京的語言，可說是一種「全家福」式的語言，各地的方言都有，不過南京話的成分佔得多一點罷了。

南京的生活情況，大概是如此。說句總結的話，南京的生活是比較高貴而苦悶的，因為在物質上精神上都使人感覺到缺少一種閑情與安慰；但縱然南京的生活是這樣悶，因為是首都的緣故，有許多人不得不過這樣的生活。所以改造首都的生活環境，也是今後一件很重要的事情。

(完)



增訂 上海市指南

▼並裝一冊 定價七角

沈陳
伯懷
經圃
合編

全書分五編：第一編，就市政府規定之區域，加以說明，附有市區域總圖及全市詳細大地圖；第二編，列舉市內各項交通，對於電車、汽車、輪船、鐵路，尤為詳盡；第三編，為上海生活，除詳述日常生活情形外，對於遊覽娛樂，更詳載無遺；第四編，對於市內各級學校以及各種工商業，均有詳確之記載。他如大上海市中心區計劃，以及最早之租界章程等，亦均摺尤附入，以資參證。凡各地人士，新來上海者，固宜人手一編；即久居本市之各事業家，倘能備置案頭，不啻全市收歸眼底，一切發縱指示，均能得所依據矣。

中華書局發行

中華書局發行

古今遊記叢鈔	勞亦安編	十二册	六元
新遊記彙刊	勞亦安編	初集八册	三元
新遊記彙刊	姚祝萱編	續集六册	二元
曲阜泰山遊記	倪錫英著	一册	八角
雲南遊記(新世紀叢書)	謝彬著	一册	一元
新疆遊記(新世紀叢書)	謝彬著	一册	一元二角
南洋旅行漫記(少年中國學會叢書)	梁紹文著	一册	一元二角
南洋旅行記(我的書)	羅井花著	一册	五角
長夏的南洋	羅靖華著	一册	八角
江亢虎南遊迴想記	江亢虎著	一册	五角



影印 金聖嘆批改 水滸傳 貫華堂原本

定價
六元

連史紙巾箱本廿四冊 布套二函

劉復 收藏

劉半農先生他在本書序中說：『水滸傳的本子很多：有一百二十四回本，有一百二十回本，有一百十五回本，有一百回本，最通行的是金聖嘆批改的七十一回本，就文學上的價值說，最好的也是這七十一回本。……前年冬季，聽說北平圖書館藏有金聖嘆貫華堂原刻本一部，我連忙去借看，果然是原刻。可是，這部書已經……酥了，脆了，簡直不能閱看了。……可是到了去年三月，琉璃廠松筠閣書店，居然替我找到一部完整的，廿載尋求，得於一旦，這一樂，真是非同小可！……』由上面劉先生的自序看來，這部書在文學上所佔的地位，不言可喻了。至於本書卷首所附之人物圖像，相傳是明朝杜堇所畫的，今亦影印插入，並有葉德輝先生之跋語，更是生色不少。

中華書局出版

一之書叢科百華中

世界人生地理

葛綏成編 二冊 各五角五分

本書上冊分五章：第一章敘述人生地理學的位置、意義、對象、研究、要素等；第二章敘述自然環境和人生的關係；第三章敘述世界人種的發生、混合、分類、分布、調查、移民等；第四章敘述世界主要國的國民性；第五章敘述世界的語言和宗教。下冊分五章：第一章敘述國家的起源、要素、組織、分類、體制等；第二章敘述世界各國的產業概況及其影響於身心諸問題；第三章敘述世界交通機關的種類及要素；第四章敘述世界財政、軍備和教育等；第五章敘述世界現勢的鳥瞰。全書對於自然環境之影響於人生和人生之改良自然環境，均闡發盡致。書末附有世界主要國的首都面積人口表，中西文名詞索引以及參考書名等，極便檢閱。

中華書局出版

民國廿五年八月印刷
民國廿五年八月發行

有 不 著 准 作 翻 權 印

都市地理南 京 (全一册)
小叢書

◎ 實價國幣二角五分

(郵運匯費另加)

分發行處	總發行處	印刷者	發行者	校者	著者
各埠中華書局	上海福州路中華書局發行所	上海澳門路中華書局印刷所	中華書局有限公司 代表人路錫三	韓非木	倪錫英

(一〇五八〇)

標商冊註

